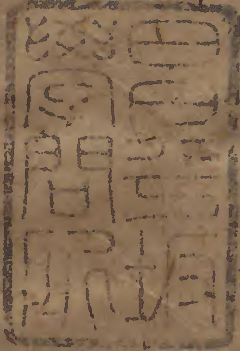


文獻通考

二百八十四之六

象緯 九十八



庫	文	閣	內
五	二	漢	
九	四	書	
函	一		
九	二		
架	〇	號	類
	冊		

庫	文	閣	內
二	二	漢	
九	四	書	
函	一		
四	二		
	〇	號	類
	冊		

內閣文庫			
番號	漢	2430	
冊數	120 (99)		
函號	294	3	

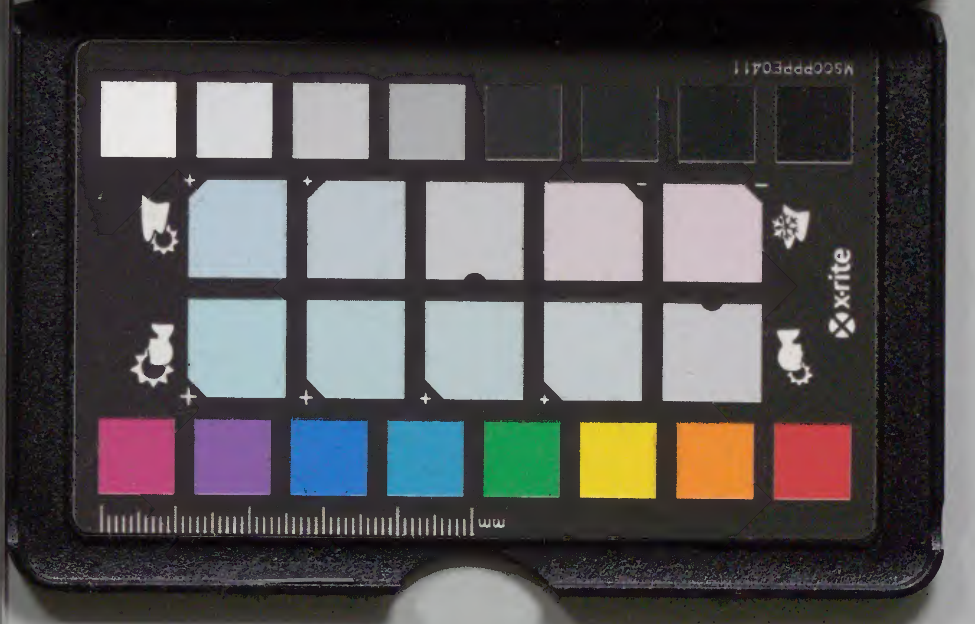


Kodak Gray Scale

A 1 2 3 4 5 6 M 8 9 10 11 12 13 14 15 B 17 18 19



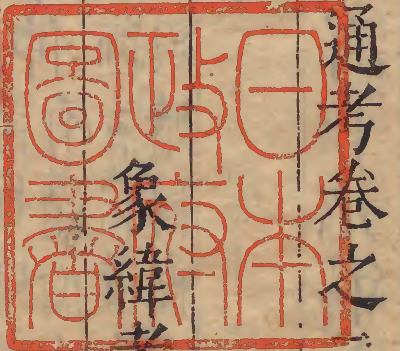
© Kodak, 2007 TM: Kodak



獻通考卷之一百八十四

鄱陽 馬端臨 貴與 著

日變



春秋魯哀公六年有雲如衆赤鳥夾日以飛三日楚

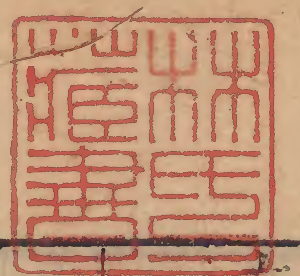
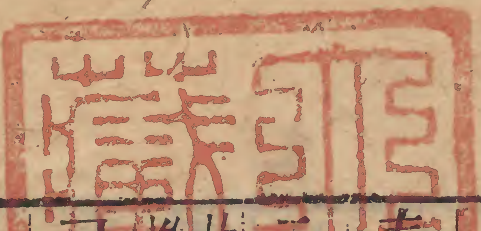
子使問諸周太史周太史曰其當王身乎日爲人君妖氣守之

故以爲當王身雲在楚上若祭之祭禳也可移於令尹

司馬正曰除腹心之疾而置之股肱何益不穀不有

大過天其夭諸有罪受罰又焉移之遂弗祭

漢武帝建元二年四月戊申有如日夜出



元帝永光元年四月。日色青白。亡景。蕭昭曰。下無景也。無景。惟質見

耳。正中時。有景無光。蕭昭曰。無光。曜也。是夏寒。至九月。乃有

光。東房。易傳曰。美不上人。茲謂上弱。厥異日白七日。

不溫順。無所制。茲謂弱。孟康曰。君順從於臣。下無所能制。日白六十

日。物無霜而死。天子親伐。茲謂不知日白。體動而寒。

弱而有任。茲謂不亡。日白不溫。明不動。辟。警公行。茲

謂不伸。孟康曰。辟。君也。有過而公行也。厥異日黑。大風起。天無雲。日

光掩。師古曰。晦與暗同也。不難上政。茲謂見過。日黑居反。大如

彈丸。

成帝河平元年正月壬寅朔。日月俱在營室。時日出

赤。二月癸未。日朝赤。且入又赤。夜月赤。甲申。日出赤。

如血。亡光。漏上四刻半。乃頗有光。燭地赤黃。食後乃

復。東房。易傳曰。辟不聞道。茲謂亡。厥異日赤。三月乙

未。日出黃。有黑氣大如錢。居日中央。東房。易傳曰。祭

天不順。茲謂逆。厥異日赤。其中黑。聞善不予。茲謂失

知。厥異日黃。夫大人者。與天地合其德。日月合其明。

故聖王在上。總命群賢。以亮天功。則日之光明。五色

備具。燭耀亡主。有則為異。應行而變也。色不虛改。形

不虛毀。觀日之五變。足以監矣。

李尋對曰。夫日者。眾陽之長。輝光所燭。萬里同

畧人君之表也

師古曰日畧景也

故日將旦清風發群陰

伏君以臨朝不牽於色日初出炎以陽君登朝

佞不行忠直進不蔽障日中輝光君德盛明大

臣奉公日將入專以壹君就房有常節君不修

道則日失其度晦昧亡光

師古曰晦與暗同又音烏感反

各有

云為其於東方作日初出時

師古曰作起也日出之時人物皆起

陰雲邪氣起者法為牽於女謁

服虔曰謂請也

有所畏

難日出後為近臣亂政日中為大臣欺誣日且

入為妻妾役使所營

師古曰謂繞也

間者日尤不精光

明侵奪失色邪氣珥蜺數作本起於晨相連至

昏其日出後至日中間差瘡

師古曰瘡讀愈同

小臣亦

知內事竊以日視陛下志操衰於始初多矣其

咎恐有以守正直言而得罪者傷嗣害世不可

不慎也

按尋此對在哀帝時帝召尋待詔黃門詔問

以日月失度星辰亂行災異仍重之事尋所

對如此然哀帝時日食凡再俱見於史而此

所言日無精光邪氣連昏之事則天文五行

志但所不載云

光武建武七年四月丙寅日有暈抱白虹貫豐在畢

八度 古今注曰時日加卯西而東面有抱須史成暈中有兩鈞在南北有白虹貫暈在西北南面有背在景加畢為邊兵秋隗器反侵安定 皇德傳史曰 車晉 分也 白虹貫下攻

章帝建初元年正月壬申白虹貫日

五年七月甲寅夜白虹出

七年四月丙寅日加卯西面有抱須史成暈有白虹貫日

賁日

光武延平元年六月丁未日暈上有半暈暈中外有

倚背兩珥十二月丙寅日暈再重中有背倚

順帝永建二年正月戊午白虹貫日

二年正月丁酉日有白虹貫交暈中

六年正月丁卯日暈兩珥白虹貫珥中

永和六年正月己卯暈兩珥中赤外青白虹貫暈中

春秋元命包曰陰陽之氣聚為雲氣立為虹蜺離為背倚分爲抱珥考異郵曰臣謀反偏刺日巫咸口占臣不知則日月倚如淳曰蛻蜺謂之虹唯謂之蜺白外日倍刺日日倚在傍如半環向日日抱在畔直對日珥孟康曰倚如倚也宋均曰黃氣抱日輔臣納忠

靈帝時日數出東方正赤如血無光高二丈餘乃有

景且入西方去地二丈亦如之 京房占曰國有佞讒朝有殘臣則日不光

暗冥不明孟康曰日月無光日薄 其占曰事天不謹則日月赤是時

月出入去地二三丈皆赤如血者數矣 春秋感精符曰日無光主

勢奪群臣以讒術色赤如炭以急見代久兵馬發禮
斗威義日月赤君喜怒無常輕殺不辜戮於無罪
不事天地忽於鬼神時則天雨土風常起日食無光
地動雷降其時不救兵從外來為賊戮而不葬東房
占日日無故日夕無光
天下變枯社稷移亡

先和四年二月己巳黃氣抱日黃白珥在其表春秋感精

符日日朝耳則有喪孽又云日已出若其入而雲皆赤黃各日日空不出三年必有移民而去者也

中平四年三月丙申黑氣大如瓜在日中春秋感精符日日黑

則水淫溢

五年正月日色赤黃中有黑氣如飛鵲數月乃銷

六年二月乙未白虹貫日春秋感精符日虹貫日天

賊酷法橫殺下多相告刑用及族世多深刻獄多怨宿吏皆慘毒又曰國多死孽天子命絕大臣為禍主

殺星占曰虹蜺主內淫土精填星之變易識曰

明殺塞政在臣下婚戚于朝君不覺悟虹蜺貫日

獻帝初平元年二月壬辰白虹貫日袁山松書曰三年十月丁卯日

有重兩倍吳書載韓馥與袁術書曰凶出於代郡

晉武帝泰始五年七月甲寅日暈再重白虹貫之

泰康元年正月己丑朔五色氣貫日自卯至酉占曰

君道失明丑為斗牛主吳越是時孫皓淫暴四月降

惠帝元康元年十一月甲申日暈再重青赤有光

九年正月日中有若飛燕者數日乃消王隱以為愍

懷廢死之徵

永康元年正月癸亥朔日暈三重十月乙未日闇黃

霧四塞占日不及三年下有拔城大戰十二月庚戌
日中有黑氣東房易傳曰祭天不順茲謂逆厥異日
中有黑氣

永寧元年九月甲申日中有黑子東房易傳占黑者
陰也臣不掩君惡令下見百姓惡君則有此變又曰
臣有蔽主明者

太安元年十一月日中有黑氣

永興元年十一月日中有黑氣分日

光熙元年五月壬辰癸巳日光四散赤如血流照地
皆赤甲午又如之占曰君道失明

惟永嘉元年十一月乙亥黃黑氣掩日所照皆黃
按河圖占日日薄也其說曰凡日食皆於晦朔不有
於晦朔者爲日薄雖非日月同宿時陰氣盛掩日光
也占類日蝕

二年正月戊申白虹貫日二月癸卯白虹貫日青黃
暈五重占曰白虹貫日近臣作亂不則諸侯有反者
暈五重有國者受其祥天下有兵破亡其地明年用
馬越暴篋人主五年劉聰破京都帝蒙塵于寇庭
五年三月庚申日散光如血下流所照皆赤日中有
若飛燕者

愍帝建興二年正月辛未庚時日隕于地又有三日相承出於西方而東行

五年正月庚子三日並照虹蜺彌天日有重暈左右兩珥占曰白虹兵氣也三四五六日俱出並爭天下兵作丁巳亦如其數又曰三日並出不過三旬諸侯爭為帝日重暈天下有立王暈而珥天下有立侯故陳卓曰當有大慶天下其三分乎三月而江東改年為建武劉聰李雄亦跨曹劉疆宇於是兵連累葉元帝太興元年十一月乙卯日夜出高三丈中有赤青珥

四年二月癸亥日闕三月癸未日中有黑子辛亥帝親錄訊囚徒

永昌元年十月辛卯日中有黑子時帝寵幸劉隗擅威福虧傷君道王敦因之舉兵逼京都禍及忠賢明帝太寧元年正月己卯日暈無光癸巳黃霧四塞占曰君道失明陰陽昏臣有陰謀京房曰下專刑之應敦既陵上卒伏其辜十一月景子白虹貫日史官不見桂陽太守華包以聞

成帝咸和九年七月白虹貫日

咸康元年七月白虹貫日

二年七月白虹貫日自後庾氏專政由后族而貴蓋亦婦人擅國之義故頻年白虹貫日

八年正月壬申日中有黑子景子乃滅夏帝崩

穆帝永和八年張重華在涼州日暴赤如火中有三足鳥形見分明五日乃止

十年十月庚辰日中有黑子大如雞卵

十一年三月戊申日中有黑子大如桃二枚時天子幼弱又不親國政

升平三年十月丙午日中有黑子大如雞卵少時而帝崩

海西公太和三年九月戊辰夜二虹見東方

四年四月戊辰日暈厚密白虹貫日中十月乙未日中有黑子

五年二月辛酉日中有黑子大如李

六年三月辛未白虹貫日日暈五重十二月桓温廢帝卽簡文咸安元年也

簡文咸安二年十一月丁丑日中有黑子

孝武寧康元年十一月己酉日中有黑子大如李

二年三月庚寅日中有黑子二枚大如鴨子十一月己巳日中黑子大如雞卵時帝已長而康獻皇后以

從嫂臨朝實傷君道故日有瑕也

大元十三年二月庚子日中有黑子二大如李

十四年六月辛卯日中又有黑子大如李

二十年十一月辛卯日中又有黑子是時會稽王以

母弟干政

安帝隆安元年十二月壬辰日有暈有背瑠是後不親萬機會稽王世子元顯專行威罰

四年十一月辛亥日中有黑子

元興元年二月甲子日暈白虹貫日中三月庚子白

虹貫日未幾桓玄尅京都王師敗績明年桓玄篡位

義熙元年五月庚午日有彩珥壬辰癸巳日光四散赤如流血照地皆赤

六年五月景子日暈有瑠時有盧循逼京都內外戒嚴七月循走

七年七月五虹見東方占曰天子黜其後劉裕代晉十年日在東井有白虹十餘丈在南干日灾在秦分秦亡之象

恭帝元熙二年正月壬辰白氣貫日東西有直珥各一丈白氣貫之交匝

宋文帝元嘉四年十月辛卯日晝昏十日乃明

孝武大明七年十一月日始出四五丈色赤如血未
沒四五丈亦如之至八年春凡三度謂之日死

齊高祖建元元年十二月未時日暈色黃無光至申
乃散二年閏月乙酉日黃無光四年十一月丙

子日黃色無光

武帝永明五年十一月丁亥日出五竿失色赤黃暈
抱珥直背

永元元年十二月乙酉日中有黑子三枚

梁武帝太清元年十二月己卯白虹貫日三年正
月庚申白虹貫日三重

元帝永元元年十一月丙子有兩日俱見

陳文帝天嘉七年二月庚午日無光烏見占日王者
惡之其日庚午吳楚之分野四月甲子日有交暈白

虹貫之是月癸酉帝崩

宣帝大建十年二月癸亥日上有背占日其野失地
有叛兵甲子吳明徹兵敗於呂梁將卒沒於周明年

淮南地盡入于周

後魏文成帝興安元年十一月己卯日出赤如血

孝文帝太和二年正月辛亥日暈東西兩珥四年
正月癸丑日暈東西有背八年正月戊寅有白氣

貫日

宣武帝。景明二年。八月。戊辰。日赤無光。中有黑氣。三年。正月。乙巳。日有黑氣。

延昌二年。四月。甲辰。卯時。暈匝。西有一背黃。南北有珥。內赤外黃。漸滅。十二月。己酉。日暈。北有一抱。內赤外黃白。兩傍有珥。下。

正始三年。十月。乙巳。日赤無光。

延昌元年。十月。甲戌。至辛卯。日初出及將沒。赤白無光。

孝明帝。正元五年。閏月。乙酉。日暈。內赤外青。南北珥。

下有抱。兩背。內赤外青。十二月。丙申。日暈。南北有珥。上有抱。一背。

孝昌三年。五月。戊戌。辰時。暈匝。內赤外白。兩珥。

熙平元年。三月。丁丑。日出無光。至申時。酉時。

神龜三年。十月。己巳。太史奏。自八月以來。黃埃掩日。日出三丈。色如赫。無光耀。

孝莊帝。永安二年。十月。己酉。日從地下。食出。虧。從西南角起。

節閔帝。普泰元年。三月。丁卯。日月並赤赭色。天地溷濁。十一月。日暈再重。

孝武帝大昌元年五月日暈再重十月辛酉朔日從
地下食出虧從西南角起

後周武帝天和元年二月庚午日闕光遂散日鳥見
十月辛卯黑雲貫日

保定五年正月辛卯白虹貫日占曰爲兵喪

建德二年二月辛亥白虹貫日占曰臣謀君不出三
年又曰近臣爲亂後年衛王直舉兵反六年十一
月甲辰日晡時日中有黑子大如杯占曰君有過而
臣不諫人主惡之

宣帝大成元年正月丙午癸丑日皆有背占曰臣爲
逆有反叛邊將去之又曰卿大夫欲爲主其後隋公
作霸尉遲回王謙司馬消難等舉兵

大象元年二月癸未日將出入時其中並有烏色大
如雞卵經四日乃滅

隋文帝開皇九年正月己巳白虹夾日占曰白虹銜
日臣有背主又曰人主無德者亡是月滅陳

仁壽四年七月乙未日青無光八日乃復占曰主勢
奪又曰日無光有死王丁未上崩漢王諒反楊素討
平之皆兵喪亡國死王之應

煬帝大業十三年十一月辛酉日光四散如流血占

日賊入宮。主以急兵見伐。又曰。臣逆君。明年三月。半
文化及等弑帝。諸王及幸臣並被弑。

唐太宗貞觀初。突厥有五。日並照。二十三年三月。
日赤無光。李淳風曰。日變色有軍急。又曰。其君無德。
其臣亂國。濮陽復曰。日無光。主病。

咸亨元年二月壬子。日赤無光。癸丑。四方濛濛。日有
濁氣。色赤如赭。

上元二年三月丁未。日赤如赭。

永淳元年三月。日赤如赭。

文明元年二月辛巳。日赤如赭。

長安四年正月壬子。日赤如赭。

景龍三年二月庚申。日色紫赤無光。

開元十四年十二月己未。日赤如赭。二十九年三

月丙午。風霾。日無光。近晝昏也。占爲上刑急。人不樂

生。

天寶三載正月庚戌。日暈五重。占曰。是謂氣光。天下

有兵。

肅宗上元二月乙酉。白虹貫日。

大曆二年七月丙寅。日旁有青赤氣。長四丈餘。壬申。

日上有赤氣。長三丈。九月乙亥。至于梓。日旁有青

赤氣 二年正月丁巳日有黃冠青赤珥辛丑亦如
之凡氣長而立者為直橫者為格立于為日上為冠
直為有自立者格為戰鬪又曰赤氣在日上君有佞
臣黃為土功青赤為憂

貞元二年閏五月壬戌日有黑暈 六年正月甲子
日赤如血 十年三月乙亥黃霧四塞日無光

元和二年十月壬午日旁有黑氣如人形跪手捧盤
向盤中氣如人頭 四年閏三月日旁有物如日
五年四月辛未白虹貫日 十年正月辛卯日外有
物如鳥 十一年正月己卯日紫赤無光

長慶元年六月己丑白虹貫日 三年二月庚戌白
虹貫日

寶曆元年六月甲戌赤虹貫日 九月甲申日赤無
光 二年三月甲午日中有黑氣如杯 辛亥日中
有黑子 四月甲寅白虹貫日

太和二年二月癸亥日無光白霧晝昏 十二月癸
亥有黑稜與日鬪 五年二月辛丑白虹貫日 六
年三月有黑稜與日如鬪庚戌日中有黑子 四月
乙丑黑氣磨日 七年正月庚戌白虹貫日 八年
七月甲戌白虹貫日日有交暈 十月壬寅白虹貫

日東西際。天上有背玦。九年二月辛卯日月赤如血。壬辰亦如之。

開成元年正月辛丑朔白虹貫日。二月己丑亦如之。

二年十一月辛巳日中有黑子大如雞卵日赤如赭。

晝昏至于癸未。五年正月己丑日暈白虹在東方。

如玉環貫珥。三月丙辰日有重暈有赤氣夾日。

十二月癸卯朔日旁有黑氣來觸。

會昌元年十一月庚戌日中有黑子。四年正月戊

申日無光。二月己巳白虹貫日如玉環。

大中十三年四月甲午日暗無光。

咸通六年正月白虹貫日中有黑氣如雞卵。七年

十二月癸酉白氣貫日日有重暈甲戌亦如之白氣

兵象也。十四年二月癸卯白虹貫日。

乾符元年日中有黑子。二年日中有若飛鷲者。

六年十一月丙辰朔有兩日並出而闕三日乃不見。

闕者離而復合也。

唐明元年日暈如虹黃氣蔽日無光日不可以二虹

百殃之本也。

中和三年三月丙午日有青黃暈四月丙辰亦如之。

丁巳戊午又如之。

光啓三年十一月己亥。下晡。日上有黑氣。四年。二月己丑。日赤如血。

庚寅。改元文德。是日風。日赤無光。

景福元年五月。日色散如黃金。

光化三年冬。日有虹蜺。背瑤彌旬日。有赤氣自東北至于東南。

天復元年十月。日色散如黃金。十一月。又如之。二年二月丁丑。日有赤氣自東北至于東南。

天祐元年二月丙寅。日中見北斗。其占重。十一月癸酉。日中有黃暈。旁有青赤氣。二年正月甲申。

日有黃白暈。暈上有青赤背。乙酉亦如之。暈中生白虹。漸東長百餘丈。二月己巳。日有黃白暈如半環。

有蒼黑雲夾日。長各六尺餘。既而雲變狀如人如馬。乃消。占曰背者。叛背之象。日暈有虹者。爲大戰。半

暈者。相有謀。蒼黑。祲祥也。夾日者。賊臣制君之象。變而如人者。爲叛臣。如馬者。爲兵。三年正月辛未。日

有黃白暈。上有青赤背。二月癸巳。日有黃白暈。如半環。有青赤背。

後唐明宗天成元年十月己丑。至于庚子。日月赤而無光。二年二月乙酉。日中有黑氣。狀如雞卵。

後晉高祖天福元年十二月己卯朔日有白虹二
三年三月壬子日有白虹

後周世宗顯德三年十一月庚午白虹貫日

五代史司天考論曰五代亂世文字不完史官
所記亦有詳略其日月五星之變大者如是日
有冠珥環暈纓紐負抱戴履背氣十日之中常
七八其繁不可勝書而背氣尤多

顯德七年正月癸卯日既出其下復有一日相掩黑
光磨蕩久之時太祖北征知星者苗訓指謂親吏楚
昭輔曰天命也是日周恭帝遜位

宋太祖皇帝開寶七年正月丙戌日有黑子二

真宗景德元年十二月甲辰日有影如三日狀占在
危宿幽州之野時契丹請和三年九月戊申日赤
如赭占曰將相憂明年河陽節度同平章事王顯卒
四年四月甲申日白無光日輝氣

建隆元年訖開寶末凡冠氣七珥百抱氣七承氣六
赤黃氣三黃白氣三青氣二纓一暈一百五十六半
暈四十五重暈五十九重半暈七交暈一十八背氣
二百三十一細氣七戟氣三

太平興國元年訖至道末凡冠氣一十八戴氣三抱

氣一十三。珥七十七。承氣三。赤黃氣八。璫氣一。青氣二。暈五十九。半暈二十二。重暈一十二。交暈三。背氣四十四。細氣三。戟氣一。真氣一十五。
咸平元年。訖乾興末。凡重輪二。四彗一。五色輝氣一。冠氣二百六十六。珥四十一。戴氣一百九十七。抱氣五十七。承氣一百八十四。直氣七十七。光氣黃氣九。赤黃氣四。紫氣五。色黃交氣二。赤黃綠碧氣二。青赤氣二十一。黃白氣一。黑氣二。白氣五。纓三。戟氣一。細氣二。背氣二百九十九。暈一千二百三十一。半暈六百五十三。重暈七十二。交暈一十三。

仁宗英宗兩朝日輝氣

天聖元年。訖嘉祐末。凡日黃耀有光一。輝氣一十九。龍鳳雲慶雲二。五色雲八。紫黃雲五。赤黃雲一。紫雲一。黃雲二。青黃紫暈一。暈八百五十五。周暈二十六。重暈一十六。交暈五。連環暈一。珥八百四十七。冠氣一百四十。戴氣二百五十六。承氣一百。重承氣一。抱氣一十八。負氣一。背氣一百七。格氣二。直氣五。白虹貫日四。白氣如繩貫暈并日一。
治平元年。訖四。凡五色雲八。輝氣一。暈一百二十八。周暈三重。暈十二。交暈二。珥八十九。冠氣一十一。戴

文獻通考卷一百八十四

氣三十九。承氣五。背氣二十三。白虹貫日一。白虹貫

寶元元年十二月庚申。日赤如朱。踰二刻復

寶曆八年正月乙未。日赤無光

神宗哲宗徽宗欽宗四朝。日赤無光。及有黑子

崇寧二年五月癸卯。日淡赤無光。至申乃復

宣和二年正月己未。日蒙蒙無光。四年二月癸巳

日蒙蒙無光

靖康元年閏十一月庚申。日赤如火無光。主其下君

亡

熙寧十年二月辛卯。日中有黑子。如李。主臣於君。不

掩惡令民見。則有此變。或王者惡之。至己巳散

元豐元年閏正月庚子。日中有黑子。如李。至二月戊

午。凡十有九日散。十二月丙午。日中有黑子。亦如李。

至丁巳。凡十有二日散。二年二月甲寅。日中有黑

子如李。至癸亥散

崇寧三年十月壬辰。日中有黑子。如棗大

政和二年四月辛卯。日中有黑子。乍二年三如棗大

八年十一月辛亥。日中有黑子。如李大

宣和二年五月己酉。日中有黑子。如棗大。三年十

二月辛卯日中有黑子如李。主臣蔽主明。

日輝日暈。治平四年訖元豐末。凡日暈一千三百

五十六。周暈二百七十七。重暈七十四。交暈四十九。

連環暈一。珥八百八十二。冠氣四十二。戴氣二百七

十一。承氣五十。抱氣二。背氣二百四十六。直氣二。戟

氣一。纓氣五。璠氣一。白虹貫日九。貫珥三。五色雲二

十六。自元豐八年三月五日訖元符三年正月十二

日。暈五百二十八。周暈二百五十七。重暈六十八。交

暈六十七。五色氣暈一。珥五百五十六。冠氣六十一。

戴氣一百五十二。承氣三十三。背氣一百七十四。直

氣三。戟氣四。纓氣一。格氣五。白虹貫日一十六。貫珥

一。五色雲五十二。自元符三年正月訖靖康二年四

月。凡日暈九。暈戴三。半暈一。暈珥背一。半暈重背一。

暈纓一。珥背三。珥十三。暈珥七。冠氣七。暈背四。戴氣

六。承氣二。抱氣四。背氣一十四。五色氣暈一。直氣四。

環暈戴氣三。戟氣一。履氣二。半暈履一。半暈再重一。

五色雲二。

高宗。建炎三年春。白虹貫日。占近臣爲亂。或諸侯叛。

三月。巳卯朔。日中有黑子。壬寅乃消伏。占臣不掩君

惡。又臣有蔽主明者。三年五月。庚子。日生兩珥。占

主民壽考 四年二月辛亥白虹貫日於是金虜始退群盜大起 四年十一月癸卯日生背氣 紹興元年正月壬戌日生背氣 二月己卯日中有黑子如李大三日而伏占臣蔽主明 二月丙辰日暈周匝 二年四月壬申日生戴氣占人君德至于天則有戴氣戴者德也推戴福祐之象次月之戊寅復然於是宗子伯琮始有於宮中 丙申日生背氣占背叛乖逆邪謀不成於是孔彥舟叛降劉豫 三年二月乙卯日生戴氣丙申生抱氣占戴者推戴福祐之象君德至於天則有之抱者抱扶向就之狀主

國臣俗來降亦有子孫之喜臣下忠誠以附其上 四年正月壬子日生承氣占臣承君也人主有喜二月趙鼎參知政事 三月辛未日有抱氣色黃潤澤占天子有喜有和親來降者不戰而降軍罷 六月壬辰日暈於井秦秦分有憂 五年正月庚申日生戴氣占國有喜是歲建資善堂皇子建節封公 六年十月壬戌日中有黑子如李大占臣蔽主明 十一月丙申日生兩珥 七年二月庚子日中有黑子如李大旬日乃消辛丑氛氣翳日 四月戊申日有黑子如前 八年二月辛酉日中有黑子大如棗占

君有過而臣不諫。辛巳。白虹貫日。占諸侯有叛。或
歲中有喪。次年皇后刑氏崩于五國城。十月乙亥。
日有黑子。二十一年。四月壬申。日生暈。占臣專政。
又云。邊兵動。虜主死。時秦檜在相位。二十七年。二
月壬寅。白虹貫日。六月壬寅。日有直氣。三十年。
四月戊辰。日生暈周匝。占邊兵動。虜主死。或多風。其
應在次年。

孝宗乾道二年。六月甲子。日有戟氣。長斜倚日傍。占
戈戟相傷之象。七月己亥。日有直氣。

乾道元年。六月丁未。日生格氣。占格闕之象。二年。

二月庚辰。日在生氣直氣一條。三年。三月丁巳。日

下暈外。生赤黃色承氣一條。四年。辛卯。日生赤黃

暈周匝。五月戊戌。日赤暈周匝。在畢。占邊兵動。甲

辰。日下暈外。生青黃色承氣。君臣相承。有喜之象。

淳熙八年。三月丙申。日暈周匝。占丙申日暈。臣不賢。

日在昴。胡越之君亡。十三年。五月己卯。日暈周匝。

庚辰。日生黑子如棗大。至甲申日乃伏。十五年。六

月丙申。日生背氣。三月壬寅。日半暈。再重。占國民

蕃息。歲大和。

光宗紹熙元年。六月甲申。日生暈周匝。二年。二月。

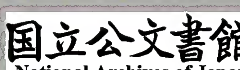
壬寅日生戴氣。三月辛未日生暈周匝。四年癸未日生戴氣。七月庚申日上暈外生背氣。四年二月癸亥日暈周匝。占臣專政。日躔奎宿。其下有兵。大人凶。十一月辛未日生黑子。占祭天不順。茲為逆厥異。日中有黑子。黑子者陰也。臣不掩君惡。又曰。臣有蔽主明者。辛巳日暈外背氣。五年四月乙卯日暈周匝。丙午日上暈外生背氣。寧宗慶元元年正月丙辰白虹貫日。占百殃之本。眾亂之基。有兵。又曰。近臣為亂。於是侂冑用事。時政以變。兵禍始矣。二月辛巳日有背氣。四月己未日

生格氣。占格鬪之象。二年五月己丑日生背氣。

六年八月乙未日內生黑子如棗大。凡六日乃消伏。十一月乙酉日又生黑子如棗大。凡二十日乃伏。時侂冑用事。群姦附和。蔽主明。

嘉泰元年六月辛卯日暈周匝。二年十二月甲戌日生黑子如棗大。至丙戌消伏。四年正月癸未日生黑子如棗大。

開禧元年四月辛丑亦如之。嘉定六年四月己卯日生赤黃暈周匝。躔在胃宿。占后族盛。日暈胃宿。則倉庫之官凶。或穀不登。七年



二月壬申日生赤黃暈外生青赤黃承氣後暈周匝
占日有承氣臣承君也十一年二月丙辰白虹貫
日十七年六月辛卯日有背氣

主黑子咬棗大

日主黑子咬棗大至丙辰當分也四辛五月癸未日

嘉泰元年六月辛卯日暈周匝二辛十二月甲辰

武曹用事釋姦州味慈主即

十一月丁酉日主黑子咬棗大凡二十日凡分相

六辛八月丁未日內主黑子咬棗大凡六日凡當分

主黑子咬棗大凡二辛正月丁丑日主背氣

文獻通考卷之二百八十五

鄱陽 馬端臨 貴與 著

象緯考

月變

中興天文志或曰日月猶水火也火外光水含
景故月之先生於日之所照其魄生於日之不
照也故當日則光盈照之全也自是而闕以日
光之映其有不全乃至於晦愈相近而不之照
故也觀諸水日之所照每借以為光仰而映于
屋梁若一有掩焉則向之光于屋梁者不復見

也。月之借於日猶是。故夫月之光也。以日之光有照焉。則月之食也。亦其日之光有掩焉耳。人之於月。獨見其光與食。豈知有借於日哉。太史遷曰。月食常也。日食不藏也。是以春秋書日之食。不書月食。月食固無可書也。然嘗試以前說推之於月之食。以知日之行於地中。其亦有食焉。不然。則日光之全。月與相望。其何食之有。月食所關豈細哉。夫日月者。象君臣也。咎繇稱元首明。股肱良。元首叢脞。股肱惰。股肱良惰之分。關於君德。月有光食。顧不然乎。於是月食而書亦可也。湯告曰。萬方有罪。罪在朕躬。古之畏天戒者。不以移於股肱。嗚呼。書月食。其亦足以戒乎。

又曰。孟康曰。星入月而星見於月中。是爲星食。月。月奄星而星滅不見。是爲月食。星。隋天文志曰。月食五星。歲以饑。熒惑以亂。填星以殺。太白以強國戰。辰以女亂。孝宣本始四年。七月。甲辰。星在翼。月犯之。地節元年。正月。戊午。月食熒惑。熒惑在角亢。成帝建始四年。十一月。食填星。陽朔元年。七月。月犯心。此其證也。

漢高祖七年。月暈圍參畢七重。占曰。畢昴間。天街也。街北。胡也。街南。中國也。昴為奴。參為趙。畢為邊兵。是歲高皇帝自將兵擊匈奴。至平城。為冒頓單于所圍。七月乃解。

成帝建始元年。八月。戊午。晨漏未盡三刻。有兩月重。

見東房易傳曰。婦貞厲。月幾望。君子征凶。師古曰。小畜上九爻。

辭也。幾音鉅。依反。言君弱而婦彊。為陰所乘。則月並出晦而

月見西方。謂之朏。朔而月見東方。謂之仄。慝。孟康曰。朏者月

行疾在日前。故早見。仄慝者。行遲在日。後當沒而更見。師古曰。朏音吐了反。仄慝則侯王

其肅。朏則侯王其舒。劉向以為朏者疾也。君舒緩則

臣驕慢。故日行遲而月行疾也。仄慝者。不進之意。

肅急則臣恐懼。故日行疾而月行遲。不敢迫近君也。

不舒不急。以正失之者。食朔日。劉歆以為舒者。侯王

展意顛事。臣下促急。故月行疾也。肅者。王侯縮胸不

任事。服虔曰。胸音忸。忸之。鄭氏曰。不任事之類也。師古曰。胸音女六反。臣下弛縱。故

月行遲也。故古曰弛。放也。亦式爾反。當春秋時。侯王率多縮胸。不

任事。故食二日仄慝者。十八。食晦日朏者。一。此其效

也。攷之漢家。食晦朏者三十六。終亡。二日仄慝者。歆

說信矣。此皆謂日月亂行者也。

哀帝時。李尋上疏言。月者衆陰之長。銷息見伏。

百里為品千里立表萬里連紀品同也言百里內度數同也千

里則當立表度其景萬里則繼其本所起紀其宿度也妃后大臣諸侯之

象也朔晦正終始弦為繩墨望成君德春夏南

秋冬北間者月數以春夏與日道孟康曰房有四星其間有

三道春夏南行南頭第一星裏道也秋冬行北此頭第一星裏道也與日同道者謂中央道也

此三道者日月五星之所由也過軒轅上后受氣軒轅南大入星為后

太尉帝廷揚光輝犯上將近臣列星皆失色厭

厭如滅此為母后與政亂朝陰陽俱傷兩不相

便外臣不知朝事竊信天文即如此近臣已不

足杖矣屋大柱小可為寒心惟陛下親求賢士

無疆所惡以崇社稷尊強本朝

光武建武八年三月庚子夜月暈五重紫微青黃似

虹有黑氣如雲月星不見丙夜乃解

中元元年十一月甲辰月中星齒往來出入

桓帝永壽三年十二月壬戌月食非其時

延熹八年正月辛巳月蝕非其月

獻帝興平二年十二月月在太微端門中重暈二珥

兩白氣廣八九寸貫月東西南北

魏文帝黃初四年十一月月暈北斗占曰有大喪赦

天下七年五月帝崩明年即位大赦天下

晉懷帝永嘉五年三月壬申丙夜月食既丁夜又食
既占曰月食盡大人憂又曰其國貴人死

海西公大和四年閏月乙亥月暈軫復有白暈貫月
北暈斗柄三星占曰王者惡之六年桓溫廢帝

安帝隆安五年三月甲子月生齒占曰月生齒天子
有賊臣群下自相殘桓玄篡位之徵也

義熙九年十二月辛卯朔月猶見東方是謂之仄慝
則侯王其肅是時劉裕輔政威刑自己仄慝之應云
十一年十一月乙未月入輿鬼見而暈占曰王憂財
寶出一日月暈有赦月奄犯五緯

武帝太清二年五月兩月相承如鉤見於西方占
曰其國亂必見亡國

簡文帝大寶元年正月丙寅月晝光於東方占曰月
晝光有隱謀國雄逃又云月晝明姦邪並作擅君之
朝其後景篡弒

西魏文帝大統十四年正月朔兩月並見

周武帝天和五年正月乙巳月在氏暈有白虹長丈
所貫之面有兩珥連接規北斗第四星占曰兵大起
大戰將軍死於野是冬齊師寇邊明年詔齊公憲率
師禦之自龍門渡河攻拔其新築五城兵大起大戰

文獻通考
卷二百八十五
五
之應也

建德五年十月己未庚申月連暈規昴畢五車及參占曰兵起爭地又口王自將兵天下大赦

宣政元年正月丙子月食昴占曰有白衣之會又曰匈奴侵邊其月突厥寇幽州殺刺史人五月帝北伐六月帝疾甚還京次雲陽而崩

隋煬帝大業九年正月二十七日旦兩月並見

唐太宗貞觀初突厥有三月並出

高宗儀鳳二年正月甲子朔月見西方是謂朏朏則侯王其舒武太后時月過望不虧者二

天寶三載正月庚戌月有紅氣如垂帶

肅宗元年建子月癸巳乙夜月掩昴而暈色白有氣自北貫之昴胡也白氣兵喪建辰月丙戌月有黃白冠連暈圍東井五諸侯兩河及輿鬼東井京師分也

大曆十年九月戊申月暈熒惑畢昴參東及五車暈中有黑氣乍合乍散十二月丙子月出東方上有十餘道如疋練貫五車及畢觜觿參東井輿鬼柳軒轅中夜散去占曰女王凶白氣爲兵喪五車主庫兵軒轅爲後宮其宿則晉分及京師也

元和十一年。己未。旦日已出。有虹貫月于營室。

開成四年。閏正月。甲申朔。乙酉。月在營室。正偃魄質。

成。早也。占為臣下專恣之象。五年。正月。戊寅朔。甲

申。月昏而中。未弦而中。早也。占曰。同上。

景福二年。十一月。有白氣如環。貫月。穿北斗。連太微。

天福二年。十二月。甲辰夜。月有三暈。裏白中赤黃外

綠。

天祐三年。二月。丙申。月暈熒惑。

梁太祖。開元四年。十二月。庚午。月食。

唐莊宗。同光三年。三月。戊申。月食。九月。甲辰。月食。

天咸三年。十二月。乙卯。月食。四年。六月。癸丑。

月食既。十二月。庚戌。月食既。

晉高祖。天福二年。七月。丙寅。月食。五年。十一月。丁

丑。月食。

出帝。開運元年。三月。戊子。月食。九月。乙酉。月食。昴。

漢高祖。天福十二年。十二月。乙未。月食。

宋太祖。太宗。真宗。三朝。月食。

乾德六年。十一月。庚寅。

開寶二年。十月。戊子。三年。四月。乙酉。五年。八月。壬寅。

七年。八月。庚寅。驗天不食。

太平興國二年六月甲辰既 十一月壬寅 三年十月丙寅陰雲不見 五年八月乙卯既 九年正月丙寅

雍熙二年七月戊午驗天不食 四年五月丁丑

端拱二年三月丁酉當食氏入度既驗天不食

淳化元年三月庚寅 二年八月壬午既 三年正月癸卯八月丙子雲陰不見 五年六月乙未食九

分占云后妃臣下災明年孝章皇后崩 十二月癸巳既占曰大臣災明年春同知樞密院事劉昌言罷

夏宰相呂蒙正參知政事蘇易簡罷

至道元年六月己丑雲陰不見 十二月丁亥

咸平元年十月庚子 二年九月己未 三年二月壬戌 八月庚申 四年八月甲寅 五年正月辛亥 七月戊申 六年正月甲辰七月壬寅占羗夷有兵明年契丹大舉寇邊

景德元年十一月乙丑 二年五月壬戌十月庚寅

三年十一月癸丑 四年五月辛亥雲陰不見 九月戊寅驗天不食

大中祥符元年九月癸酉 二年九月丁卯驗天不

文獻通考 卷一百八十五

九

九

九

九

九

九

九

食翌日上命辰也。三年閏二月甲子。五年正月甲申。陰翳不見。七月庚辰。十二月丁丑。八年十月辛卯。九年四月己丑。雲陰不見。

天禧元年四月壬午。十月庚辰。三年二月壬寅。四年八月癸巳日。

月輝氣。建隆元年訖開寶末。凡珥一十九。輝氣一十二。暈二十九。重暈一。半暈一十四。交暈二。紐氣二。

太平興國元年訖至道。凡冠氣一。珥六。輝氣五。赤氣二。抱氣一。暈八。半暈二。背氣一。咸平元年訖乾興末。

凡重輪三。珥一百二十。冠氣十一。輝氣二。承氣八。抱氣三。戴氣九。赤黃氣十七。五色氣十一。赤青氣二。黃

紅氣一。暈三百九十四。五色重暈二十。背氣一。天禧四年四月乙酉。西南方兩月重見。占大臣爭權

有誅。又曰。有大水。其年秋。宰相寇準以罪貶。滑州河決。京師大雨壞廬舍。

仁宗。英宗。兩朝。月食。天聖二年五月壬寅。月當食不見。四年五月戊午。

慶曆二年六月丁亥。食六分。既而入濁。不見復。五年四月庚子。暁漏初食。九月戊戌。食六分。欲復。入

雲不見。六年九月壬辰。食三分。

皇祐二年七月庚子。四年十一月丙辰。食未復而盡。占曰。后妃臣下裁。後二年。貴妃張氏薨。先是預詔日官以唐戊寅麟德大衍五紀正元觀象宣明崇真及皇朝應天乾元儀天崇天曆筭此月太陰食分及辰刻分野。五年十月辛亥食。

至和二年九月庚午食。三年八月甲子食既。占曰。后宫宜崇德以致福。

嘉祐二年二月壬戌食三分復。八月戊午。三年閏十二月辛巳食。四年六月戊寅食幾盡。十二月乙亥食既。占曰。月陰類后妃大臣之位。食則修刑及兵。今食既宜卹刑以除咎。若三日有雨雪則不占。來年二月赦天下。太子少傅王舉正卒。五年十二月巳巳。七年十月巳丑皆食。八年十月癸未食既。卯初七刻食甚。巳而入濁不見。

治平元年四月庚辰食。

月輝氣。天聖元年。訖嘉祐末。月凡揚光一。光芒氣一。紅光輝氣一。五色輝氣一。暈二百五十七。周暈三十三。交暈四。連環暈一。珥七十三。冠氣五。戴氣一十三。承氣五。背氣一。白虹貫月一。黃虹貫月二。治平元年。訖四年。五色輝氣一。五色暈氣一。暈五十。

一。珥一十五。冠氣一。戴氣四。背氣三。

神宗。哲宗。徽宗。欽宗。四朝。月食。

治平四年。二月。甲午。月食丑之四刻。虧見西方。在翼十有五度。至六刻。食甚。及八分。疆。至酉地。入濁不見。主飛虫多死。北夷有兵。

熙寧元年。七月。乙酉。月食丑之五刻。在危十度。虧見東北方。食及二分半。入濁不見。食甚。及復。王齊分有喪。大臣憂。二年。閏十一月。丁未。月食亥之一刻。虧見東方。起東北至子之初刻。食甚。及八分弱。在井度中。至三刻復。主五穀不登。三年。五月。乙巳。月當食。

雲陰雨不見。四年。五月。巳亥。月食戌之一刻。虧見東南方。出濁未圓六分。在東井度中。至五刻復。主大臣黜。或宮中。宜崇福。十一月。丙申。月食卯之二刻。虧見西方。起東南至六刻。食甚。及四分半弱。在東井一度。少至明。入濁不見復。古同上。六年。三月。戊午。月食亥之一刻。虧見東南六刻。食甚。及七分弱。子之四刻復。九月。乙卯。月食丑之四刻。虧見東北方。至寅之一刻。食甚。及六分。涉巳退未圓三分。入濁不見復。七年。九月。巳酉。月食丑之一刻。虧見正東方。至六刻。食既。在婁二度弱。主明刻不見復。九年。正月。

文獻通考 卷二百八十五 十一

壬申。月食。雲陰不見。十年。正月。丙寅。月食。子之三刻。虧見東南方。至七刻。食甚。及七分。在張度中。至丑三刻。復。主后有憂。周地貴人卒死。及大戰拔城。七月。癸亥。月食。雲陰不見。

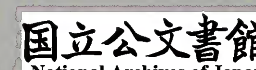
元豐元年。正月。庚申。月食。有雲障之。至丑五刻。見西南方正東。食及四分半。寅初食既。曉刻雲映不見。復。主糴貴。周分貴人死。六月。戊午。月食。戌之一刻。雲間見正東方。食及七分半。至二刻。食既。在虛度中。至亥三刻半。復。主後宮憂。大臣有咎。齊分有喪。二年。六月。壬子。月食。雲陰不見。三年。十月。甲戌。月食。既。

自雲陰不見。四年。四月。辛未。月食。既。自戌之二刻。出濁。已食甚。月體東退。生光一分。正西九分。在尾度中。至六刻。復。主后妃災。辛巳。食于昏。出濁。食及七分。在畢度中。至二刻。復。主有赦。令邊臣有咎。趙分有兵。胡人有疫。五年。十月。癸亥。月食。自酉至二刻。虧見。東北方。至七刻。食甚。及三分。在昴七度。秦弱。戌之三刻。復。主邊兵起。或女主憂。六年。八月。丁亥。月食。驗之不食。七年。二月。乙酉。月食。八月。辛巳。月食。皆雲陰不見。八年。八月。丙子。月食。戌之三刻。虧初。至七刻。食既。子之一刻。復。

元祐元年十二月戊戌月蝕雲陰不見三年六月
庚寅月食亥之五刻虧初至子六刻食既丑四刻復
在斗度中吳分主吳兵起大臣有憂十二月丁亥
月食雲陰不見四年五月甲申月食初雲陰不見
至丑初刻食已九分在斗度中吳分至六刻復主大
臣憂有小兵五年五月戊寅月食雲陰不辨虧蝕
六年四月癸卯月食雲陰不辨虧蝕七年三月戊
戌月食亥初一刻虧初至七刻食既子七刻復食甚
在氏度中主大臣有憂十日內有風雨則解災八
年九月己丑月食雲陰不見

三年七月癸卯月食雲陰不見虧蝕四年正
月庚子月食雲陰不見初虧至酉七刻已食三分戊
一刻食及四分後復有雲障之主貴臣後宮有憂周
分民饑五年五月壬戌月當食而不食
元符二年五月丙辰月食子之三刻至丑二刻食既
寅二刻復在箕度中主御者或掌樂人當黜又爲風
十月甲寅月食亥之四刻虧初至子四刻食既丑四
刻復在參度中主兵官當黜三年十月戊申月食
四分

崇寧二年二月甲子月食既主貴人當之八年辛



酉月食既主西方兵起三年二月己未月食三分主貴人當之八月丙辰月食四分主西方兵起

四年十二月戊寅月食七分七主王者宮室不安五年六月乙亥月食九分主旱十二月壬申月食

既主有女喪大觀三年十月丙戌月食五分主有女喪四年四月甲申月食既九月庚辰月食既

政和元年三月戊寅月食五分九月甲戌月食六分三年六月丁酉月食十分七月甲午月食八分主

其下君憂或兵起四年正月辛卯月食主賤人當之六年十一月乙巳月食七分七年十一月己

亥月食八年五月丙申月食九分主旱宣和二年三月丙辰月食三分主人主當之六年

正月癸亥月食六分主賤人當之十二月戊午月食既主有女喪

月輝月暈治平四年訖元豐末凡月五色輝氣十一五色暈氣六暈四百六十三周暈二百四十七交

暈二珥一百三十四冠氣七戴氣五十承氣五背氣一十白虹貫月五貫珥一自元豐八年三月五日至

元符三年正月十二日凡月五色暈氣九暈八十九

交廣通考 卷三十四 十七
周暈三百五十一。重暈一。交暈三。珥一百三。冠氣十。
戴氣二十七。背氣八。白虹貫月二。貫珥一。自元符三
年。正月。訖精康二年。四月。凡月暈珥二。五色暈五。珥
二。暈冠一。交暈一。白虹貫月一。五色雲一。凡日傍二。
珥軍喜二。珥民壽三。珥后喜四。珥立侯王及子孫喜。
戴者推德。抱者國降。承者臣承。君喜。冠者封建。暈珥
爲忿爭。半暈纓得地。直爲自立。交爲大戰。背爲背叛。
戟爲兵鬪。貫刺君惡。若在月則應后妃。五色雲爲慶
雲。太平之應。見則國有慶。

高宗。孝宗。光宗。寧宗。四朝。月食。

紹興三年。二月。壬午望。食于軫。

紹興元年。八月。己卯望。當食。陰雲蔽之。二年二月。

十四日丙子。月體如食。太史言是謂月未當闕而闕。

七月十六日甲戌。食之既在室。三年七月。戊辰望。

食于危。四年十二月。庚寅望。食于井。五年十一

月。乙酉望。食井既。六年五月。十四日辛巳。食于南

斗。十一月。己卯望。八年三月。辛丑望。九月。丁酉望。

月皆食。霧雲不見。九年九月。壬辰望。食于胃既。

十二年七月丙午望。當食。霧雲不見。十三年六月。

庚子望。食于虛既。十二月。戊戌望。當食。霧雲蔽之。

不見。十四年六月甲午望食于女。十五年五月
 巳未望當食。零雲不見。十六年四月甲寅望食于
 尾。二十一年二月丙辰望當食。零雲蔽不見。二
 十五年五月壬戌望月食。之至酉。以山色遮映。不
 見虧分。二十七年九月丁丑望食。史失宿次。三
 十年正月甲午望。

隆興二年五月巳亥望。

乾道元年四月甲午望。月當食。零雲不見。四年二
 月望食于宿。五年二月辛丑望。六年十一月丁
 酉望。八年六月壬子望。

淳熙元年四月壬申望。皆當食。零雲不見。二年四
 月丙寅望。食于房。既。九月癸亥望。三年三月庚申
 望。五年二月巳卯望。皆當食。零雲不見。六年正
 月甲戌望。食于翼。既。八年十一月丁亥望。食于井。
 九年十一月辛巳望。食于井。十年五月巳卯望。食
 于箕。十二年三月戊戌望。食于亢。九月乙未望。
 十三年三月壬辰望。皆當食。零雲不見。八月丙寅
 食于奎。既。十四年八月甲申望。十六年十二月
 辛丑望。

紹熙元年乙未望。二年六月壬辰望。三年四月。

乙巳望 五年九月癸卯望皆當食。霧雲不見。

慶元二年八月壬戌望食于壁 三年七月己未望。

食于翼既 四年七月庚戌望食于危 六年五月。

庚午望

嘉泰二年五月己未望 三年三月癸未望

開禧元年三月壬申望 閏八月己巳望皆當食。陰

雲不見 三年正月壬辰望食于張 七月戊子望。

食于危

嘉定元年二月丙戌望當食既雨不見 十二月庚

辰望食于星 二年六月丁丑望食于女 三年十

三年十一月己亥望食于參

五年十月戊子望食于昴

七年二月庚戌望食于角八月丁未食于奎

八年八月辛丑望食于壁

九年二月己亥望閏七月乙未望皆當食。陰雲不見

十年十二月戊午望食于柳

十一年六月乙卯望食于牛十二月壬子食于井

十二年五月庚戌望當食既。霧雲不見十一月丙午

望食于井

十三年五月甲辰望食。霧雲不見

十四年十月丙寅望食于胃

十五年三月癸卯望食于氏。露雲不見

十六年三月丁巳望當食。露雲不見

月輝月暈

建炎四年十月己卯月生五色暈。占人主有後宮喜。

次年張婕妤吳才人進封

紹興二年二月丙子月未當闕而闕。體如蝕。色赤黃。

占大臣黜。又曰。臣下不奉法。侵奪主勢。於是張浚專

制于蜀。始議召歸

四年六月壬午月暈而珥。占期六十日兵起

五年正月戊午月暈于東井。占有胡兵。一日夷狄求

和

紹興四年十一月壬申。月色無光

嘉泰三年七月壬午。白虹如半暈穿貫月中。占曰。白

虹貫月。大兵將起。軍戰於野

容齋洪氏隨筆曰。曆家論日月食。自漢初以來

始定日食不在朔。則在晦。否則二日。然甚少。月

食則有十四十五十六之差。蓋置望參錯也。天

體有二交道。曰交初。曰交中。交初者。星家以爲

羅喉交中者。計都也。隱暗不可見。於是爲入交

法以求之然不過能求朔望耳若餘日入交則書史不載由漢及唐二十八家暨本朝十一曆皆然姑以慶元丁巳歲五次月食考之二月望爲入交中七月爲交初唯十月二十日二十一日連兩夜乃以二更盡月食之既纔兩刻復明十一月十八夜復如之按此三食皆是交中十月二十夜月在張五度而計都在翼二度次夜月在張十七度計都未動相距纔四度耳十一月十八夜月在星五度計都在張十九度相距二十度十二月十七夜五更月在星二度入交

陽未卯初四刻交甚食六分半八刻退交十八夜四更月在張六度入交中陰初至寅四刻交甚食九分卯五刻退交其驗如此予竊又有疑焉太陰一月一周天必兩值交道今年遂至入食一一如星官曆翁之說仍不拘月望則玉川子之詩不勝作矣當更求其旨趣云頃見太史局官劉孝榮言月本無光受日爲明望夜正與日對故一輪光滿或月行有遲疾先後日光所不照處則爲食朔旦之日日月同宮如月在日上掩太陽而過則日光爲所遮故爲日食非此

二日則無薄食之理其說亦通又夷堅志紹興
三十二年正月予被命接伴北使次盱眙天文
官荆大聲隨行見向西邊大星去月三寸許指
示予曰此木星也或食月或爲月所食少刻便
可决予質其義日月體自若而星居月上此爲
星食月月遇之而星隱不見此爲月食星旣而
仰視高空失星所在俄出於月東問其兆應如
何唯唯不肯說至四月半予報聘復挾荆行荆
出一書大抵皆星氣占驗其一日月星相食當
有易主事時已竊聞將有堯禪舜之舉矣予按

景祐乾象新書引晉書月蝕歲星野有逐相又
引天文總論曰主殺戮將相王侯之象或其分
有兵喪其說淺矣五月十六日五更初過臨淮
境瞻月外有環暈五重附近者紫紅色白者次
之青者又次之黃者又次之最外深紅各相去
一丈分寸不差忒其圓如規馬上諦視起敬荆
馳至傍附耳曰是爲月重輪前史所紀多不過
兩三重而今五數但太陰極盛恐非太陽之利
耳將曉乃沒未一月而高宗異位乾道二年六
月北極前星之左有小星大聲謂予向者不記

有此星若本無而今有懼為東宮禍三年又指
軒星之側客星曰非中宮福已而皆然八月中
蒙宣對便殿孝宗聖意悲哽邁輒奏大聲之說
以為上穹默定久矣乞少寬宸抱上固素諳星
象慘然曰朕亦見之時大聲浮湛塵市遂遭逢
今以春官大夫判太史局

育其爽其蔚歟矣正月十六日正更際臨調並
臣天文錄論曰主錄遷祿王封之舉短其命
景錄葬惠祿書臣晉書凡蝗災坐裡育殺其

文獻通考卷之二百八十六

鄱陽 馬端臨 貴與 著

象緯考

孛彗

春秋魯文公十四年秋七月有星孛入于北斗

見而移入北斗非常所有故書之左傳周內史叔服曰不出七年宋

齊晉之君皆將死亂後三年宋弒昭公五年齊弒懿

微而不論其占固非末學所得詳言公羊傳孛者何彗星也

入于北斗何又大辰不言入魁中何以北斗有中

書記異也孛者邪亂之氣彗者掃舊布新之象穀梁傳孛之為言猶第

也。其曰入北斗，斗有環域也。據李于大辰及東方皆有規郭以其魁中也。劉向曰：北斗貴星，人君之象也。彗星亂臣之類，言邪亂之臣將弑君。

昭公十年冬，有星孛于大辰。大辰房也。傳曰：有星孛于

大辰西及漢。夏之八月辰星見在大漢西，今孛星出辰西，光芒東及大漢。夏戶雅反，丁文同。

見賢 **申須曰：彗所以除舊布新也。**申須魯大夫，彗似

遍反 **天事恒象。**天道恒以象類告示之。 **今除於火，火出必布焉。**諸侯

其有火灾乎。今火向伏，故知當須火出，乃梓慎曰：往

年吾見之，是其徵也。徵始有形，象而示也。 **火出而見。**前年火出

及下及 **今茲火出而章，必火入而伏。**隨火沒也。 **其居火也**

久矣。歷二 **其與不然乎。**言必然也，與 **火出於夏為三**

泣同 **於商為四月，於周為五月，夏數得天。**得天若

火作，其四國當之。在宋衛陳鄭乎。宋大辰之虛也。大

大火宋 **陳太皞之虛也。**太皞居陳木 **鄭祝融之虛也。**祝融高辛氏

分野 **皆火房也。**房舍 **星孛及漢，漢水祥也。**漢

祝融高辛氏 **也。衛顓頊之虛也，故為帝丘。**衛今濮陽縣，昔帝顓頊

濮音 **其星為大水。**衛星營室 **水火之牡也。**牡雄也，牡

其以丙子，若壬午作乎。水火所以合也。丙午火壬子

相薄水少而火多，故水不 **若火入而伏，必以壬午。**尚

勝火薄本又作搏音博 **不過其見之月。**火在周 **公**

伏不故言若復扶又反 **羊傳其言如大辰何。**据北斗言入于 **在大辰也。**太辰

大辰非常名

者何大火也。

謂大火也。

大火為大辰。伐為大辰。

伐謂冬伐也。大火為

伐天所以示民時早晚天下北辰亦為大辰。

北極天之

所以取正故謂之大辰時也。

中也常居其所迷惑不知東西者須是北辰

以別心伐所在故加亦者兩相須之意也。

二十六年

齊有彗星

出齊之分野不

齊侯使禳之晏子曰無

益也祗取誣焉。

誣欺也。

天道不諂不貳其命。

若之

何禳之且天之有彗也以除穢也君無穢德又何禳

焉若德之穢禳之何損

焉。若德之穢。禳之何損。

焉。若德之穢。禳之何損。

東公十三年冬十一月有星孛於東方。

平日眾星皆沒而孛乃見

故不見所

公羊。孛者何。彗星也。其言于東方何。

據北

星名也。

見于旦也。

旦者日方出時宿不復見故言東方知為旦也。

貞定王二年彗星見

先公曰。史表稱彗見於秦。愚按春秋終於魯哀

公之十四年。而麟獲於魯。左傳終於魯哀公之

二十六年。明年而彗見於秦。天人之理。何其昭

昭也。秦人亡二周。滅六國。包舉宇內。并吞八荒。

廢井田。開阡陌。掃除先王之典籍。彗之為禍烈

以表彗見以為傳鑑補遺之首書

考王八年彗星見

赧王十年彗星見

見

十二年彗星見

十九年彗星

秦始皇七年。彗星先出東方見北方。五月見西方。十六日。九年。星見或竟天。四月見西方。又見北方。從斗以南八十日。十三年正月。彗星見東方。三十三年。明星出西方。徐廣曰。皇南。謚天。彗星也。

漢天文志。秦始皇之時。十五年間。彗星四見。久者八十日。長或竟天。後秦遂以兵兼六國。外攘夷狄。死人如麻。

漢高帝三年。七月有星孛於大角。旬餘乃入。劉向以為是時項羽為楚王伯諸侯。而漢已定三秦。項羽相距滎陽。天下歸心於漢。楚將滅。故彗除王位也。曰

羽阮秦卒燒宮室。弑義帝。亂王位。故彗加之也。

文帝後七年。有星孛于西方。其本直尾箕末。指虛危長丈餘。及天漢。十六日不見。劉向以為尾宋地。今楚彭城也。箕為燕。又為吳越齊。宿在漢中。負海之國。水澤地也。是時景帝新立。信用鼂錯將誅正諸侯。其象先見。後三年七國反。皆誅滅云。

孝景二年。彗星出西南。其三年吳楚七國反。中三年。三月丁酉。彗星見西北。其色白。長丈在觜觿。且去益小。十五日不見。占曰。必有破國亂君。伏死其辜。觜觿梁也。其年梁王得罪。

孝武建元三年。二月有孛于汪張歷太微干紫宮。至于天漢春秋。星孛于北斗。齊魯晉之君皆將死亂。今星孛歷五宿。其後濟東膠西江都王皆坐法削黜。自殺。淮南衡山反誅。三年。四月有星孛于天紀。至織女。占曰織女有女變。天紀爲地震。至四年。十月而地動。其後陳皇后廢。六年。六月有星孛于西方。劉向以爲明年淮南王安有邪謀。而陳皇后驕恣。其後廢后王誅。八月長星出于東方。長終天。三十日去。占曰。是爲蚩尤旗。見則王者征伐四方。其後兵誅四夷。連數十年。

元狩四年。四月長星又出西北。是時代胡尤甚。

班固曰。建元六年。蚩尤之旗。見其長竟天。後遂命將出征。略取河南。建置朔方。其春戾太子生。自是之後。師行三十年。所誅屠夷滅死者不可勝數。及巫蠱事起。京師流血。僵尸數萬。太子父子俱敗。故太子生長於兵。與之終始。何獨一嬖

臣哉。劉奉世曰。按武紀。建元六年長星見。更無光。至元朔元年春。戾太子始生。贊殊爲乖誤。

元封元年。五月有星孛于東井。又孛于三台。其後江克作亂。京師紛然。此明東井三台爲秦地效也。

元封中。星孛于河戍。占曰。南戍爲越門。北戍爲胡門。其後漢兵擊拔朝鮮。以爲樂浪玄菟郡。朝鮮在海中。越之象也。居北方。胡之域也。

太初中。星孛于招搖。星傳曰。客星守招搖。蠻夷有亂。民死君。其後漢兵擊大宛。斬其王。招搖遠夷之分也。宣帝地節元年。正月。有星孛于西方。去太白二丈所。劉向以爲太白爲大將。彗孛加之。掃滅之象也。明年。大將軍霍光薨。後二年。家夷滅。

元帝初元五年。彗星出西北。赤黃色。長八尺所。後數日長丈餘。東北指在參分。後二歲餘。西羌反。

成帝建始元年。正月。有星孛于營室。青白色。長六七丈。廣尺餘。劉向。谷永以爲後宮懷妊之象。彗星加之。將有害懷妊絕嗣者。一日後宮將受害也。其後許皇后立。妹爲昭儀。害兩皇太子。上遂無嗣。趙后姊妹卒皆伏誅。

元延元年。七月。辛未。有星孛于東井。踐五諸侯。孟康曰。五星各出河戍。北率行軒轅太微。後日六度有餘。晨出

東方。十三日夕見西方。犯次妃長秋斗。填蝨。炎再貫紫宮中。大火當後。遶天河。除於昶后之域。南逝度。犯大角攝提。至天市而按節徐行。照度日謂行遲炎入市。中旬

而後西去。五十六日。與蒼龍俱伏。谷末對曰。上古以
來大亂之極。所希有也。察其馳騁驟步。芒炎或長或
短。所歷奸犯。師古曰。奸音干。內為後宮女妾之害。外為諸夏
叛逆之禍。劉向亦曰。三代之亡。攝提易方。秦項之滅。
星孛大角。是歲趙昭儀害兩皇子。後五年。成帝崩。昭
儀自殺。哀帝即位。趙氏皆免官爵。徙遼西。哀帝亡嗣。
平帝即位。王莽用事。追廢成帝趙皇后。哀帝傳皇后
皆自殺。外家丁傅皆免官爵。徙合浦歸故郡。平帝無
嗣。莽遂篡國。

哀帝建平二年。二月。彗星出牽牛七十餘日。傳曰。彗

所以除舊布新也。牽牛。日月五星所從起。曆數之元
三正之始。彗而出之。改更之象也。其出久者。為其事
大也。其六月甲子。夏賀良等建言當改元易號。增漏
刻。詔書改建平二年為太初元年。號曰陳聖。劉太平
皇帝。刻詔以百二十為度。八月丁巳。悉復蠲除之。賀
良及黨與皆伏誅流放。其後卒有王莽篡國之禍。
王莽地皇三年十一月。有星孛于張。東南行五日不
見。孛星者。惡氤所生為亂兵。或謂之彗星。所以除穢
而布新也。張為周地。星孛于張。東南行。即軫翼之分。
軫翼為楚。是周楚地將有兵亂。後一年正月。光武起

兵春陵破南陽。更始為天子。都雒陽。西入長安。光武興河北。復都雒陽。居周地。除穢布新之象。

光武建武十五年。正月。丁未。彗星見昴。炎長三丈。韓楊占曰。在昴

大國起兵也。稍西北行入營室。犯離宮。韓楊占曰。彗出營室東壁之間。為兵

起也。三月。乙未。至東壁滅。見四十九日。彗星為兵。入除

穢。昴為邊兵。彗星出之。為有兵。至十一月。定襄都尉

陰承反。太守隨誅之。盧芳從匈奴入。居高柳。至十六

年。十月。降上璽綬。一日。昴星為獄事。是時大司徒歐

陽歙。以事繫獄。踰歲死。營室天子之常宮。離宮妃后

之所居。彗星入營室。犯離宮。是除宮室也。是時郭皇

后已疏。至十七年。十月。遂廢為中山太后。立陰貴人

為皇后。除宮之象。三十年。閏月甲午。水星在東井

二十度。生白氣東南指。炎長五尺。為彗。東北行至紫

宮西藩上。五月。甲子。不見。凡見三十一日。水常以夏

至。放於東井。閏月在四月。尚未當見。而見。是羸而進

也。東井為水。衡水出之。為大水。是歲五月及明年。郡

國大水。壞城郭。傷禾稼。殺人民。白氣為喪。有炎作彗。

彗所以除穢。紫宮天子之宮。彗加其藩。除宮之象。荆

星經曰。彗在東井。國大人死。七十日。主後三年。光武

當之。五十日。相當之。三十日。兵將當之。帝崩。

文獻通考 卷之百八十六

孝明帝永平三年六月丁卯彗星出天船北長二尺所稍北行至亢南百三十五日去天船爲水彗出爲大水是歲伊緄水溢到津城門壞伊橋郡七縣三十二皆大水八年六月長星出柳張三十七度犯軒轅刺天船陵太微氣至上階凡見五十六日去柳周地是歲多雨水郡十四傷稼十八年六月己未彗星出張長三尺轉在郎將南入太微皆屬張張爲周地東都太微天子廷彗星犯之爲兵喪其八月帝崩孝章建章元年八月庚寅彗星出天市長二尺所稍行入牽牛三度積四十日稍滅十二月戊寅彗星

出婁三度長八九尺稍入紫宮中百六日滅爲大人忌後四年明德皇后崩孝安永初三年十二月彗星起天苑南東北指長六七尺色蒼白天苑爲外軍彗星出其南爲外兵其後任尚馬賢等擊羌降之

孝順永建六年彗星出於斗牽牛滅於虛危虛危爲齊牽牛吳越故海賊浮於會稽山賊捷於濟南六年二月丁巳彗星見東方長六七尺色青白西南指營室及墳墓星郊前占曰彗星出而中營室天下亂易政以五色占之吉凶丁丑彗星在奎一度長六尺癸未昏見河圖曰彗星出貫奎庫兵悉出禍在

強侯外夷胡應逆首謀也西北歷昴畢甲申在東井遂歷輿鬼柳

七星張光炎及三台至軒轅中滅古今注曰五月庚寅太白晝見十一

月甲午太營室者天子常宮墳墓主死彗星起而在

墳墓營室不出五年天下有大喪後四年孝順帝崩

昴為邊兵又為趙羌周馬父子後遂為寇又劉文刦

清河相射嵩欲立王蒜為天子嵩不聽殺嵩王閉門

距文官兵捕誅文蒜以惡人所刦廢為尉民侯又徙

為犍陽都鄉侯薨國絕歷東井輿鬼為秦皆羌所攻

鈔炎及三台為三公是時太尉杜喬及故太尉李固

為梁冀所陷入坐文書死及至注張為周滅於軒轅

中為後宮其後懿獻后以憂死梁氏被誅是其應也

孝桓建和元年八月乙丑彗星芒長五尺見天市中

東南指色黃白九月戊辰不見時梁冀驕亂

延熹四年五月辛酉客星在營室稍順行生芒長五

尺所至心一度轉為彗占為大喪後四年鄧氏以憂

死

孝靈光和元年八月彗星出亢北入天市中長數尺

稍長至五六丈赤色經歷十餘宿八十餘日乃消於

天苑中彗除天市天帝將徙帝將易都至初平元年

獻帝遷都長安三年冬彗星出狼弧東行至于張

乃去。張爲周地。彗星犯之。爲兵亂。後四年。京都大發兵擊黃巾賊。七月。彗星出三台下。東行入太微。至太子幸臣二十餘日而消。彗入太微。天下易主。至中平六年。宮車晏駕。

光和五年。二月。彗星出奎。逆行入紫宮。後三出六十餘日乃消。占曰。彗除紫宮。天下易主。

獻帝初平三年。九月。蚩尤旗見長十餘丈。色白。出角亢之南。占曰。蚩尤旗見。則王征伐四方。其後曹公征討天下。且三十年。四年十月。彗星出兩角間。東北行入天市。中而滅。占曰。彗除天市。天帝將徙。帝將易都。是時上在長安。後二年。東遷。明年七月。至雒陽。其八月。曹公迎上都許。

建安五年。十月。辛亥。有星孛于大梁。冀州分也。時袁紹在冀州。其年十一月。紹軍爲曹軍所破。七年。夏。紹死。後曹公遂取冀州。九年。十一月。有星孛于東井輿鬼。入軒轅太微。十一年。正月。星孛于北斗首在斗中。尾貫紫宮及北辰。占曰。彗星掃太微宮。人主易位。其後魏文帝受禪。十二年。十月。辛卯。有星孛于鶉尾。荆州分也。時荆州牧劉表據荊州。時益州從事周群。以荊州牧將死而失主。明年。秋。表卒。以小子琮

自代曹公將伐荊州。琮懼。舉軍詣公降。十七年。十二月。有星孛于五諸侯。周群以爲四方專據土地者。皆將失土。時益州牧劉璋據益州。漢中太守張魯別據漢中。韓遂據涼州。宋建別據枹罕。明年冬。曹公遣偏將擊涼州。十九年。獲宋建。韓遂逃於羗中。病死。其年璋失益州。二十年。秋。公攻漢中。魯降。二十三年。三月。孛星辰見東方。二十餘日。夕出西方。犯歷五車。東井。五諸侯。文昌。軒轅。后妃。太微。鋒炎指帝坐。占曰。除舊布新之象也。

魏文帝黃初六年十月乙未。有星孛于少微。歷軒轅。占爲兵喪。除舊布新之象。時帝軍廣陵。辛丑。親御甲冑觀兵。明年五月。帝崩。

明帝太和六年十一月丙寅。有星孛于翼。近太微上將星。占曰。爲兵喪。甘氏曰。孛彗所當之國。是受其殃。翼又楚分野。孫權封略也。明年。權有遼東之敗。又明年。諸葛亮入秦川。孫權發兵。緣江淮屯要衝。權自圍新城。以應亮。天子東征。權。

青龍四年十月甲申。有星孛于大辰。長三尺。乙酉。又孛于東方。十一月乙亥。彗星見犯宦者天紀星。占曰。大辰爲天王。天下有喪。劉向五紀論曰。春秋星孛于

東方不言宿者。不加宿也。宦者在天市。為中外有兵。天紀為地震。孛彗主兵喪。

景初二年八月。彗星見張。長三尺。逆西行。四十一日滅。占同土。張周分野。

少帝正始元年十月乙酉。彗星見西方在尾。長二丈。拂牽牛。犯太白十一月甲子。進犯羽林。占曰。尾為燕。又為吳。牛亦吳越之分。太白為上將。羽林為中軍。兵為吳越有喪。中軍兵動。二年五月。吳遣三將寇邊。吳太子登卒。六月。宣帝討諸葛恪於皖。太尉滿寵薨。六年八月戊午。彗星見七星。長二尺。色白。進至張。積

二十三日滅。七年十一月癸亥。又見軫。長一尺。積五十六日滅。九年三月。又見昴。長六尺。色青白。芒西南指。七月。又見翼。長二尺。進至軫。積四十二日滅。按占曰。七星張為周。分野。翼軫為楚。昴為趙魏。彗所以除舊布新。主兵喪也。

嘉平元年。宣帝誅曹爽兄弟。及其黨與。皆夷三族。京師嚴兵。三年。誅楚王彪。又襲王陵於淮南。淮南。東楚也。魏諸王幽于鄴。

嘉平三年十一月癸亥。有星孛于營室。西行。積九十日。滅。占曰。有兵喪。室為後宮。後宮有亂。四年二月。

丁酉彗星見西方在胃長五六丈色白芒南指貫參積二十日滅五年十一月彗星又見軫長五丈在太微左執法西南指積百九十日滅按占曰胃宛州之分野參主兵太微天子庭執法爲執政李彗爲兵喪除舊布新之象

正元元年二月李豐豐弟翼后父張緝等謀亂皆誅皇后亦廢九月廢帝爲齊王

高貴鄉公正元元年十一月白氣出南斗側廣數丈長竟天王肅曰蚩尤之旗也東南其有亂乎二年正月有彗星見于吳楚分西北竟天鎮東大將軍母

丘儉等據淮南叛景帝討平之按占蚩尤旗見王征伐四方自後又征淮南西平巴蜀是歲吳主孫亮立

五鳳元年斗牛吳越分按占吳有兵喪除舊布新之象也太平三年孫綝盛兵圍宮廢亮爲會稽王故國志又書於吳也淮南江東同揚州地故于時變見吳楚楚之分則魏之淮南多與吳同災是以母丘儉等以孛爲已應遂起兵而敗後三年卽魏甘露二年諸葛誕又反淮南吳遣將救之及城陷誕衆與吳兵死沒各數萬人猶前長星之應也

甘露二年十一月彗星見角色白。占曰彗星見兩角間。色白者軍起不戰。邦有大喪。景元元年高貴鄉公爲成濟所害。

无帝景元三年十一月壬寅彗星見亢。色白。長五寸。轉北行。積四十五日滅。占曰爲兵喪。一曰彗星見亢。天子失德。四年鍾會鄧艾伐蜀。尅之二將俱以反誅。咸熙二年五月彗星見王良。長丈餘。色白。東南指。積十二日滅。占曰王良天子御駟。彗星掃之。禪代。除舊布新之象也。白色爲喪。王良在東壁宿。又并州之分野。八月文帝崩。十二月武帝受魏禪。

晉武帝泰始四年正月丙戌彗星見軫。青白色。西北行。又轉東行。占曰爲兵喪。軫又楚分野。三月皇太后王氏崩。十月吳寇江夏襄陽。五年九月星孛于紫宮。占如上。紫宮天子內宮。十年武元楊皇后崩。十年十二月有星孛于軫。占曰天下有兵起。軫又楚分野。

咸寧二年六月甲戌星孛于氐。占曰天子失德。易政。氐又兖州分。七月星孛于大角。大角爲帝座。八月星孛于太微。至翼北斗三台。占曰太微天子庭。大人惡之。一曰有改王。翼又楚分野。北斗主殺罰。三台爲三

公三年正月。星孛于西方。三月。星孛于胃。胃徐州分。四月。星孛于女御。女御爲後宮。五月。又孛于東方。七月。星孛紫宮。占曰：天下易主。四年四月。蚩尤旗見東井。後年傾。三方伐吳。是其應也。五年三月。星孛于柳。四月。又孛于女御。七月。孛于紫宮。占曰：外臣陵主柳。又三河分野。大角太微紫宮女御。並爲王者。明年。吳亡。是其應也。孛主兵喪。征吳之役。三河徐兗之兵悉起。交戰於吳楚之地。吳丞相都督以下梟戮。卜數。偏裨行陣之徒。馘斬萬計。皆其徵也。

太康二年八月。有星孛于張。占曰：爲兵喪。十一月。星孛于軒轅。占曰：後宮當之。四年三月。戊申。星孛于西南。是年齊王攸。任城王陵。琅邪王佃。新都王詠。薨。八年九月。星孛于南斗。長數十丈。十餘日滅。占曰：斗主爵祿。國有大憂。一曰：孛于斗。王者疾病。天下易政。大亂兵起。

太熙元年四月。客星在紫宮。占曰：爲兵喪。太康末。武帝耽宴遊。多疾病。是月己酉。帝崩。永平元年。賈后誅楊駿。及其黨與。皆夷三族。楊太后亦見弒。又誅汝南王亮。太保衛權。楚王偉。王室兵喪之應也。

惠帝元康五年。四月。有星孛于奎。至軒轅太微。經三台。大陵占曰。奎爲魯。又爲庫兵。軒轅爲後宮。太微天子庭。三台爲三司。大陵有積尸死喪之事。其後武庫火。西羌反。後五年。司空張華遇禍。賈后廢死。魯公賈謐誅。又明年。趙王倫篡位。於是三王興兵討倫。兵士戰死十餘萬人。

永康元年。十二月。彗星出牽牛之西。指天市。占曰。牛者七政始。彗出之。改元易號之象也。天市一名天府。一名天子旗。帝座在其中。明年趙王倫篡位。改元。尋爲大兵所滅。二年。四月。彗見齊分。占曰。齊有喪。時

齊王固起兵討趙王倫。倫滅固。明年復敗。

太安元年。四月。彗星晝見。二年。三月。彗見東方。指

三台。占曰。兵喪象。三台爲三公。三年。正月。東海王

越執太尉長沙王。又張方。又殺之。

永興二年。八月。有星孛于昴畢。占曰。爲兵喪。昴畢又

趙魏分野。十月。丁丑。有星孛于北斗旋璣。更授天子

出走。又曰。疆國發兵。諸侯爭權。是後諸王交兵。皆有

應。明年惠帝崩。

咸和四年。七月。有星孛于西北犯斗。二十三日

滅。占曰。爲兵亂。十二月。郭默殺江州刺史劉胤。荊州

刺史陶侃討默斬之時石勒又始僭號

咸康二年二月辛巳彗星夕見西方在奎占曰為兵

喪奎又為邊兵三年正月石季龍僭天王位四年

年石季龍伐慕容皝不克既退皝追擊之又破麻秋時

皝稱蕃邊兵之應也六年二月庚辰有星孛于太

微七年三月社皇后崩

康帝建元元年十一月六日彗星見亢長七尺白色

占曰亢為朝廷主兵喪二年康帝崩

穆帝永和五年十一月乙卯彗星見于亢芒西向色

白長一丈六年正月丁丑彗星又見于亢占曰為兵

喪疾疫其五年八月褚裒北征兵敗十一月冉閔殺

石遵又盡殺胡十餘萬人於是中土復大亂十二月

褚裒薨是年大疫

升平二年五月丁亥彗星出天船在胃占曰為兵喪

除舊布新出天船外夷侵一日為大水四年五月

天下大水五年穆帝崩

哀帝興寧元年八月有星孛于角亢入天市按占曰

為兵喪三年正月皇后王氏崩二月帝崩慕容恪

攻沒洛陽沈勁等戰死

孝武寧康元年正月丁巳有星孛于女虛經氏亢角

軫翼張。至二月丙戌彗星見于氏。九月丁丑有星孛于天市。占曰。爲兵喪。太元元年七月符堅破涼州。虜張天錫。

太元十五年七月壬申有星孛于北河。或經太微。三台文昌入北斗。色白長十餘丈。八月戊戌入紫微。乃滅。占曰。北河或一名胡門。胡門有兵喪。掃太微入紫微。王者當之。三台爲三公。文昌爲將相。將相三公有災入北斗。諸侯戮。一日掃北斗。強國發兵。諸侯爭權。大人憂。二十一年帝崩。隆安元年王恭殷仲堪桓玄等並發兵請追王國寶。朝廷從而殺之。司馬道子由是失勢。禍亂成矣。

安帝隆安四年二月己丑有星孛于奎長三丈。上至閣道。紫宮西蕃入北斗魁。至三台。三月遂經于太微。帝座端門。占曰。彗星掃天子庭閣道。易主之象也。經三台入北斗。占同上條。十二月戊寅有星孛于貫索。天市天津。占曰。貴臣獄死。內外有兵喪。天津爲賊斷。王道天下不動。按占災在吳越。五年二月有孫恩兵亂。攻親郡國。於是內外戒嚴。營陣屯守。柵斷淮口。九月桓玄表至。逆謀陵上。其後玄遂篡位。亂京都。大饑人相食。百姓流亡。皆其應也。

義熙十一年五月甲申彗星二出天市掃帝座在房

心北房心宋之分野按占得彗柄者興除舊布新宋

興之象十四年五月庚子有星孛于北斗魁中七

月癸亥彗星出太微西柄起上相星下芒漸長至十

餘丈進掃北斗紫微中台占曰彗出太微社稷亡天

下易主入北斗紫微帝宮空十四年劉裕還彭城

受宋公十二月安帝崩

恭帝元年正月戊戌有星孛于太微西蕃占曰革命

之徵其年宋有天下

宋武帝永初三年二月丙戌有星孛于虛危

月戊午有星孛于營室

少帝景平元年正月乙卯有星孛于東壁

十月己未

有星孛于氐

文帝元嘉十九年九月丙辰有客星在北斗因為彗

入文昌貫五車掃畢拂天節經天苑季冬乃滅

二十八年四月

乙卯彗星見于昴六月壬子見太微中對帝座次年

元凶劭構逆帝崩

齊東昏侯永元三年正月乙巳長星見竟天

二月壬戌蚩尤旗見

文獻通考

和帝中興元年三月乙巳彗星竟天

梁武帝中大通五年正月己酉長星見

大同五年十月辛丑彗出南斗長一尺餘東南指漸

長一丈餘十一月乙卯至婁滅占曰天下有謀王者

其八年五月安成民劉敬恭挾左道反黨與數萬九

年李贲稱皇帝於交州

陳文帝天嘉元年九月癸丑彗星長四尺芒指西南

占曰彗星見則敵國兵起得本者勝其年周將獨孤

盛領衆趣巴湘侯瑱襲破之六年六月辛酉有彗

長丈餘見于上台占曰陰謀姦宄起一曰宮中火起

其後帝崩安成王廢少帝而自立陰謀之應也

廢帝光大二年六月丁亥彗星見

宣帝大建七年四月丙戌有星孛于大角占曰人主

亡十二年十二月辛巳彗星見西南占曰有兵喪

明年帝崩始興王叔陵作亂

後魏明元帝泰常元年五月甲申彗星二見

北齊武成帝河清四年三月彗星見占曰除舊布新

易主至四月傳位太子

後主天統元年六月壬戌彗星出文昌東北其大如

手後移長乃至丈餘百日乃滅四年彗星見于東

井 七月。孛星見房心。白如粉絮。大如斗東行。八月。入天市。漸長四丈。犯瓠瓜。歷虛危入室。犯離宮。九月。入奎至婁而滅。孛者。孛亂之氣。占曰。兵喪並起。易政大臣誅。其後太上皇崩。至武平二年。琅邪王儼。矯詔誅錄尚書和士開。既而殺儼。

周武帝保定五年。六月庚申。彗星出三台入文昌。犯土將。後經紫宮西垣入危。漸長一丈餘。指室壁。後百餘日。稍短。長二尺五寸。虛危滅。齊之分野。

天和三年。六月甲戌。彗見東井。長一丈。上白下赤。而光漸東行。至七月癸卯。在鬼北。八寸所乃滅。占曰。爲兵。國政崩壞。將軍死。大臣誅。

建德三年。四月乙卯。星孛于紫宮垣外。大如拳。赤白指五帝座。漸東南行。稍長一丈五尺。五月甲子。至上台北滅。占曰。天下易政。無德者亡。後二年。帝滅齊。隋文帝開皇八年。十月甲子。有星孛于牽牛。占曰。臣殺君。天下合謀。內不有大亂。則外有大兵。牛吳越之星。陳之分野。後年陳氏滅。十四年十一月癸未。有彗星孛于虛危。及奎婁。齊魯之分野。其後魯公虞慶則伏法。齊公高穎除名。

煬帝大業三年。二月己丑。彗星見于東井。文昌。歷大

陵五車北河。入太微掃帝座。前後百餘日而止。三月。辛亥。長星見西方竟天。于歷奎婁角亢而沒。至九月。辛未。轉見南方亦竟天。又于角亢類掃太微帝座。于犯列宿。唯不及參井。經歲乃滅。占曰。去穢布新。天所以去無道。建有德。見久者災深。星大者事大。行遲者期遠。兵大起。國大亂而亡。餘殃爲水旱饑饉。土功疾疫。其後築長城。討吐渾及高麗。兵戎連歲。水旱疾疫。土功相仍。群盜并起。邑落空虛。四年。彗星出五車。掃文昌。至房而滅。十一年。六月。有星孛于文昌東南。長五六寸。色黑而銳。夜動搖。西北行數日。至文昌。

去宮四五寸。不入却行而滅。占曰。爲急兵。其八月。突厥圍帝於鴈門。矢及帝前。十三年。六月。有星孛于太微五帝座。色黃赤。長三四尺所。數日而滅。占曰。有亡國殺君。明年。三月。宇文化及弒帝。九月。彗見于營室。

唐高祖。武德九年。二月。壬午。有星孛于胃昴間。丁亥。孛于卷舌。孛于彗。皆非常惡氣所生。而孛災甚于彗。太宗貞觀八年。八月。甲子。有星孛于虛危。歷玄枵。乙亥。不見。十三年。三月。乙丑。有星孛于昴畢。十五年。六月。巳酉。有星孛于太微犯郎位。七月。甲戌。不見。

高宗龍朔三年八月癸卯。有彗星于左攝提。長二尺餘。乙巳不見。攝提建時節。大臣象。

乾封二年四月丙辰。有彗星于東北。在五車畢昴間。乙亥不見。

上元二年十二月壬午。有彗星於角亢南。長五尺。

三年七月丁亥。有彗星于東井。指北河。長三丈餘。東北行。光芒益盛。長三丈。指中台。指文昌。九月乙酉。不見。東井。京師分中台。文昌。將相位。兩河。天闕也。

開耀元年九月丙申。有彗星于天市中。長五丈。漸水東行至河鼓。癸丑。不見。市者貨食之所聚。以衣食生民者。一日。帝將遷都。河鼓將軍象。

永淳二年三月丙午。有彗星于五車北。四月辛未。不見。

中宗光宅元年九月丁丑。有星如半月。見于西方。月衆陰之長星如月者。陰盛之極。

文明元年七月辛未。夕有彗星于西方。長丈餘。八月甲辰。不見。是謂天欃。

景龍元年十月壬午。有彗星于西方。十一月甲寅。不見。二年二月丁酉。有星孛于胃昴間。胡分也。八月壬辰。有星孛于紫宮。

延和元年。六月。有彗星自軒轅入太微至大角滅。
玄宗開元十八年。六月。甲子。有彗星于五車。癸酉。
有星孛于畢昴。二十六年。三月。丙子。有星孛于紫
宮垣。歷北斗魁。旬餘。因雲陰不見。

肅宗乾元三年。四月。丁巳。有彗星于東方。在婁胃間。
色白。長四尺。東方疾行。歷昴畢觜。觜參東井輿鬼柳
軒轅。至右執法西。凡五旬餘。不見。閏月。辛酉朔。有彗
星于西方。長數丈。至五月。乃滅。婁為魯。胃昴畢為趙。
觜參為唐。東井輿鬼為京師分。柳其半為周分。二
彗乃見者。荐禍也。又婁胃間。天倉。

代宗大曆元年。十二月。己亥。有彗星于瓠瓜。長尺餘。
經二旬不見。犯官者星。五年。四月。己未。有彗星于
五車。光芒蓬勃。長三丈餘。五月。己卯。彗星見于北方。
色白。癸未東行。近入穀中星。六月。癸卯。近三公。己未
不見。占曰。色白者。太白所生也。七年。十二月。丙寅。
有長星于參下。其長亘天。長星彗屬。參。唐星也。
憲宗元和十年。三月。有長星于太微尾。至軒轅。十
二年。正月。戊子。有彗星于畢。

穆宗長慶元年。正月。己未。有星孛于翼。二月。丁卯。
孛于太微西上將。六月。有彗星于昴。長一丈。凡十日。

不見

文宗大和二年七月甲辰有彗星于右攝提南長二尺八年九月辛亥有彗星于太微長丈餘西北行越郎位庚申不見

開成二年三月丙午有彗星于危長七尺餘西指南斗戊申在危西南芒耀愈盛癸丑在虛辛酉長丈餘西行稍南指壬戌在婺女長二丈餘廣三尺癸亥愈長且闊三月甲子在南斗乙丑長五丈其末兩岐一指氏一掩房丙寅長六丈無岐北指在亢七度丁卯西北行東指巳巳長八丈餘在張癸未長三尺在軒

轅右不見凡彗星辰出則西指夕出則東指乃常也未有遍指四方凌犯如此之甚者八月丁酉有彗

星于虛危虛危爲玄枵枵耗名也三年十月乙巳有彗星于軫魁長二丈餘漸長西指十一月乙卯

有彗星於東方在箕尾東西亘天十二月壬辰不見四年正月癸酉有彗星于羽林衛分也閏月丙午有

彗星于卷舌西北二月巳卯不見五年二月庚申有彗星于營室東壁間二十日滅十一月戊寅有

彗星于東方燕分也

武宗會昌元年七月有彗星于羽林營室東壁間也

十一月壬寅有彗星于北落師門在營室入紫宮。十二月辛卯不見并州分也。

宋大中六年三月有彗星于觜參參唐星也。十一年九月乙未。有彗星于房。長三尺。

懿宗咸通五年五月己亥夜漏未盡一刻有彗星出東方。色黃白。長三尺。在婁。徐州分也。九年正月有彗星於婁胃。十年八月有彗星于大陵東北指。占爲外夷兵及水災。

僖宗乾符四年五月有彗星。

光啓元年有彗星於積水積薪之間。二年五月丙

戌有星孛于尾箕。歷北斗攝提。占曰貴臣誅。

昭宗大順二年四月庚辰有彗星于三台。東行入太微。掃大角天市。長十丈餘。五月甲戌不見。宦者陳匡知星。奏曰當有亂臣入宮。三台。太一三階也。太微。大角。帝庭也。天市。都市也。

景福元年五月蚩尤旗見。初出有白彗形如髮。長二尺許。經數日。乃從中天下如匹布。至地如蛇。六月孫儒攻楊行密于宣州。有黑雲如山。漸下隊于儒營上。狀如破屋。占曰營頭星也。十一月有星孛于斗牛。占曰越有自立者。十二月丙子。天機出于西南。已

卯化爲雲而沒。二年三月。天火陰。至四月乙酉夜。雲稍開。有彗星于上台。長十丈餘。東行入太微。掃大角。入天市。經三旬有七日。益長至二十餘丈。因雲陰不見。

乾寧元年正月。有星孛于鶉首。秦分也。

天祐二年四月甲辰。有彗星見于河北。貫文昌。長三丈餘。陵中台下台。五月乙丑夜。自軒轅左角及天市西垣。光芒猛怒。其長亘天。丙寅雲陰。至辛未少霽。不見。兩河爲天闕。在東井。開而北河。中國所經也。文昌天之六司。天市都市也。

梁太祖乾化二年四月壬申。彗出張甲戌。彗出靈臺。後唐明宗天成三年十月庚午。彗出西南。長丈餘。東南指。在牛宿五度。至三夕不見。

末帝清泰三年九月己丑。彗出虛危。長尺餘。形微細。細經天壘。哭星。其年十一月。帝遇難。晉高祖登位。晉高祖天福六年九月壬子。彗出西方。掃天市垣。長丈餘。八年十月庚戌。彗見東方。西指。尾迹長一尺。在角九度。

周世宗顯德三年正月壬戌夜。有星孛于參宿。其芒指於東南。

宋太祖皇帝開寶八年六月甲子彗出柳長四丈晨見東方西南指歷輿鬼至東壁凡十一舍八十三日而滅是歲平江南

太宗端拱二年六月戊子有彗出東井積水西青白色光芒漸長晨見東北旬日夕見西北歷右攝提凡三十日至亢沒

真宗咸平元年正月甲申有彗出營室北光芒尺餘至丁酉凡十四日滅六年十一月辛亥旄頭犯輿鬼占與彗同甲寅有星孛于井鬼大如杯色青白光芒四尺餘犯五諸侯歷五車入參凡三十餘日沒

占有燕兵明年冬契丹入寇

天禧二年六月辛亥彗出北斗魁第二星東北長三尺許與北斗第一星齊北行經天牢拂文昌長三丈餘歷紫微三台軒轅遠行而西至七星凡三十七日沒

仁宗明道二年二月戊戌東北方有含譽星見其色黃白有光芒長二尺許其後章獻明肅太后崩或以為彗

景祐二年八月壬戌夜有星孛于張翼長七尺闊五寸十二日而沒十二月己未夜有星出外屏有芒

氣

皇祐元年二月丁卯彗出虛晨見東方西南指。歷紫微至婁。凡一百一十四日而沒。占曰。有兵喪。

嘉祐元年七月彗出紫微歷七星。其色白。長丈餘。至八月癸亥滅。

治平三年三月己未彗出營室晨見東方長七尺許。西南指危泊墳墓。漸東遠行。近日而伏。至辛巳夕見西北。有星無芒。彗益東行。別有白氣一。闊三尺許。貫紫微極星并房宿。首尾入濁益東行。歷文昌北斗。貫尾。至壬午。星復有芒。彗長丈餘。闊三尺餘。東北指。歷

五車。白氣爲岐。橫天貫北河。五諸侯。軒轅。太微。五帝。座內五諸侯及角亢氐房宿。癸未彗長丈五尺。有星孛氣如一升器。歷營室至張。北一十四舍。積六十七日。星氣孛皆滅。占曰。白氣。長星也。孛。氣孛也。光如箒者。彗也。爲兵喪水旱饑疫之災。

神宗哲宗徽宗欽宗四朝彗孛

熙寧八年十月乙未星出東南軫度中。如填青白丙申。西北生光芒長三尺斜指軫。若彗丁酉光芒長五尺。戊戌長七尺斜指左轄。至丁未入濁不見主兵喪。元豐三年七月癸未彗出西北太微垣。郎位南。白氣

長一丈斜指東南在軫度中丙戌向西北方行在翼
度中戊子長三尺斜穿郎位癸卯犯軒轅至丁酉入
濁不見庚子晨復出於張度中至戊午凡三十有六
日沒不見主郎位除舊布新兵喪火災又主京城有
兵變

紹聖四年八月己酉彗出氐度中如填有光色白氣
長三尺斜指天市垣巴星九月壬子光芒長五尺入
天市垣己未犯天市宦者主侍臣有憂庚申犯天市
垣帝座戊辰沒不見主兵喪大水及赦又主五穀大
貴侍臣有憂又主人民亂大臣憂

崇寧五年正月戊戌彗出西方如杯口大光芒散出
如碎星長六丈闊三尺叙指東北自奎宿貫婁胃昴
畢後入濁不見主兵喪大饑西北宜備之

大觀四年五月丁未彗出奎婁光芒長六尺北行入
紫微垣至西北入濁不見主水旱穀傷兵饑人主惡
之

靖康元年六月壬戌彗出紫微垣主天下兵變破軍
亡國閏十一月彗竟天時金人入寇京城失守

高宗紹興元年九月偽齊長星見於是劉豫謀明年
遷十二月戊寅彗星見二年八月甲寅彗見胃

占彗大則除舊布新。兵饑疫癘。水旱交興。至九月。甲戌乃沒。次年。金虜陷金州。入興元。十五年。四月。戊寅。彗出東方。宿度內。五十餘日。乃沒。占爲兵饑。臣下失忠務私。彗掃除之。丙申。復出參度。旬有五日。乃伏。是歲蒙國始建號改元。五月。丁巳。彗星因爲客星。其色青白。占喪。十六年。十二月。戊戌。彗出西南危宿。十七年。正月。乙亥。彗出東北方。女宿二月二日。乃伏。二十二年。七月。丙午。彗見東北方。井宿內。丁未。其星如木星。光芒長二尺。占天所以去無道。建有德。彗出有叛者。兵起。大水。晉邦尤甚。彗晨見東方。又

爲君臣爭明。癸丑夜。彗星犯五諸侯。占大臣憂。執法之臣凶。

孝宗淳熙二年。七月。辛丑。夜西北一小星。在紫微垣。

外七公星之上。小如火星。參然蓬孛。體氣蒼白。是爲孛星。占孛星惡氣所生。爲亂兵。孛德。又云。參然孛焉。兵之類也。無內亂。則水兵。天下合謀。闇蔽不明。有所傷害。災甚於彗。

寧宗嘉定十五年。八月。甲午。彗星出右攝提。光芒約三丈。已上。其體小如木星。凡兩月。行歷氐房心。乃沒。占彗本類星。木類彗。大則除舊布新。天所以去無道。

昌黎

而建。有德。彗出。有叛者。兵起其國。彗星昏見。其國受

昌黎

於是其應。金主殂。九月壬戌。彗星消伏。

彗言災。其彗除之。而後復出。多度。命不主。其

兵文。醜也。無肉。織眼。木兵。天不合。結。闇。殊。不。即。齊。視

彗星。古。幸。星。惡。康。視。坐。為。曠。兵。幸。斷。又。云。參。然。字。語

伏。十。公。星。文。土。小。吐。火。星。參。然。教。幸。斷。康。蒼。白。長。為

奉。宗。朝。熙。二。年。十。月。辛。丑。彗出西北。一。小。星。亦。紫。斷。也

去。文。臣。凶。不。星。光。老。長。二。尺。七。天。所。以。去。無。道。建。在

[Faint bleed-through text from the reverse side of the page]

