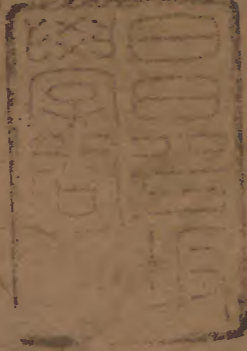


二廣治系畧二十

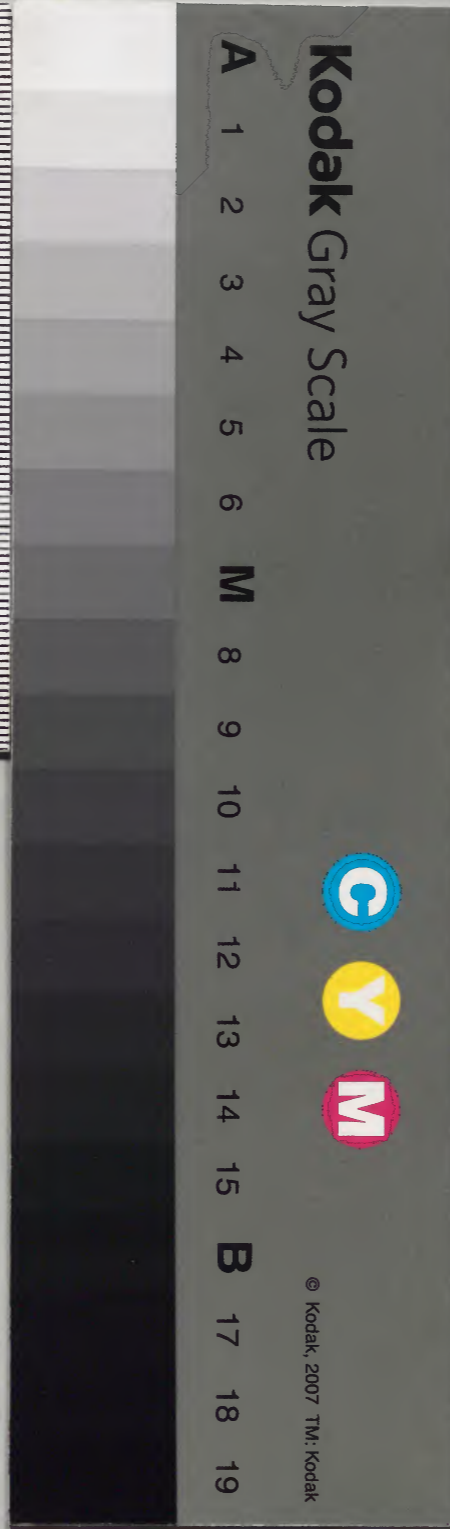


由辰政

			九	漢
	一	二	〇	書
四	〇	四	八	門
冊	架	函	號	類

庫	文	冊	四	
九	二	〇	八	漢
五	七	四	〇	書
〇	〇	〇	〇	門
〇	〇	〇	〇	類

内閣文庫			
番號	漢	9208	
冊數	40(19)		
函號	297	30	

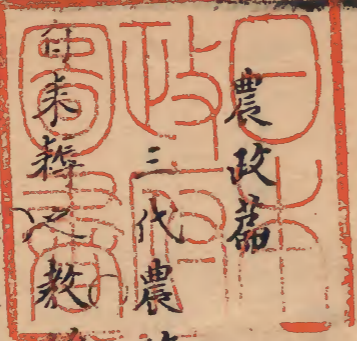


綴じ部(喉部分)の文字等が開きが不鮮明な場所あり

廣治平略卷之二十

平江 蔡方炳九霞訂定

淺草文庫



堯舜總之欽天授時命禹敷土則壤經邦暨稷播種樹藝百穀蒸  
民以粒故五材並用歸修土穀八政農用爰寶稼穡文王卑服即  
康功田功函詩陳風盖于邦舉趾築場納稼之間王化基焉則知

廣治平略卷之二十 農政篇

唐○六○平○田○  
土○田○者○聖○王○所○以○奉○順○天○德○阜○育○群○生○理○財○聚○人○守○邦○之○本○也○故  
周○官○大○司○徒○掌○建○土○地○以○土○宜○之○法○辨○十○有○二○土○之○名○物○以○相○民  
完○而○知○其○利○害○以○阜○人○民○以○解○草○木○以○任○地○事○辨○十○有○二○壤○之○物  
而○知○其○種○以○教○稼○穡○樹○藝○焉○其○任○土○之○法○則○有○載○師○以○物○地○事○授  
地○職○而○施○其○政○令○蓋○自○國○中○場○圃○以○及○甸○稍○縣○置○墾○之○為○田○而  
天○下○無○不○耕○之○地○其○任○民○之○法○則○有○閭○師○以○掌○其○數○以○任○其○力○而  
待○其○政○令○自○園○圃○虞○衡○以○及○工○商○閑○民○畢○有○事○于○田○而○天○下○無○不  
耕○之○人○于○是○乎○遂○以○掌○辨○其○野○之○土○上○地○中○地○下○地○而○頒○田○里○焉  
以○聽○于○司○徒○地○肥○美○可○歲○耕○種○者○為○不○易○上○地○休○一○歲○乃○可○耕○者

為○一○易○中○地○地○瘠○鹵○休○二○歲○乃○可○耕○者○為○再○易○下○地○上○地○夫○一○廛  
田○百○畝○菜○五○十○畝○餘○夫○亦○如○之○中○地○夫○一○廛○田○百○畝○菜○百○畝○餘○夫  
亦○如○之○下○地○夫○一○廛○田○百○畝○菜○二○百○畝○餘○夫○亦○如○之○于○是○以○下○劑  
致○畔○愛○其○力○以○田○里○安○於○厚○其○俗○以○樂○昏○擾○於○洽○其○恩○以○土○宜○教  
稼○穡○阜○其○產○以○興○鋤○利○於○通○其○力○以○時○荒○勤○於○趨○其○功○以○疆○宇○任  
此○防○其○惰○其○周○悉○如○此○于○是○遂○師○則○巡○其○稼○穡○而○移○用○其○民○以○救  
其○時○事○遂○大○夫○則○正○歲○簡○稼○器○修○稼○政○而○以○教○稼○穡○稽○其○功○事○縣  
正○則○趨○其○稼○事○而○掌○其○賞○罰○鄴○長○則○趨○其○畔○耨○而○稽○其○女○工○里○宰  
則○歲○時○令○耨○于○鋤○以○秩○叙○其○耕○耨○而○司○稼○又○為○之○辨○種○種○之○種○周

唐書

農政篇

知其名與其地宜以為法而懸于邑閭則衆著于土穀之宜矣  
又為之巡野觀稼以年之上下出欽法均萬民之食以調其給而  
平其興則衆足于豐歉之常矣先王拳拳重農之意如此百姓豈  
有不從事未邦而服勤田畝哉是故周詩有曰雨我公田遂及我  
私在民則有先公後私之意駿發爾私終三十里在君則有先私  
後公之心君民上下皆相勉以農力不啻如父子弟則其農蓋  
有不待勸者矣然周人雖曰重農而實以士待農不以農待農也  
六鄉六遂之民皆受田之農也鄉大夫三季大比之賓興遂大夫  
三歲大比之典也皆于鄉遂中得之耕則為井邑之農學則游川

黨之序居則聯夫家之數出則預閭族之書故教之以稼穡者所  
以勸農也教之以游藝者所以重農也今也賢書能書之登亦拜而受之  
而受之藏于天府所以重士也豈非士藏于農則有待農亦待士乎詩云  
藏于天府所以重士也豈非士藏于農則有待農亦待士乎詩云  
十月穫稻為此春酒曰殺羔羊濟波公堂又曰或耘或耔黍稷薿  
穰依戒收止烝我髦士夫公堂之濟即前日穫稻之夫髦士之烝  
即平日耘耔之子以見井田之行不惟兵農不分而士農亦不  
分也此所以為王政歟數傳至宣王不籍千畝號文公諫曰不可  
夫民之大事在農上帝之築盛于是乎出民之蕃庶于是乎生事

廣雅釋義

卷二十一 農政篇

三

之共給于是乎在和協輯睦于是乎興財用蕃殖于是乎始敦龐  
淳固于是乎成是故先王三時務農而一時講武則享祀時至而  
布施優裕也今天子欲修先王之緒而棄其大功置神之祀而困  
民之財將何以來福用民王弗聽于幽王荒棄厥政羣小用事  
奪人土田而詩人刺之曰婦無公事休其蚕績周于是乎東遷嗟  
乎農桑係王業根本觀周之所以盛衰不益可見也哉春秋時齊  
桓公與管仲謀所以富國是民之道管仲對曰牧民者務在四時  
守在倉廩國多財則遠者來地辟舉則民留處倉廩實則知禮節  
衣食足則知榮辱故積于不涸之倉者務五穀也藏于不竭之府  
者養桑麻育六畜也農事先則野不積草謂之野與市爭民歲于  
民則府不積貨謂之家與府爭貨家用乏則市不成肆謂之金與  
粟爭貨鄉分治則朝不合衆謂之鄉與朝爭治此治之至也其後  
魏文侯之時李悝作盡地力之教以為地方百里推封九萬頃除  
山澤邑居參分去一為田六百萬畝治田勤謹則畝益三升不勤  
則損亦如之地方百里之增減輒為粟一十八萬石矣及秦孝  
公用商鞅益務耕戰故廢井田開阡陌任其所耕不限多寡數年  
之間國富兵強天下無敵

漢代農政

漢興接秦之弊○民失作業而大飢饉○高祖輕徭薄賦○與民休息○孝  
 惠高后之間○衣食滋殖○文帝即位○躬修節儉○又安百姓○然民猶背  
 本趨末者衆○賈誼說上以積貯○于是始開藉田○躬畊以勸天下○晁  
 錯復說上曰○聖主在上而民不凍飢者○非能耕而食之○織而衣之  
 也○為開其生財之道也○故堯禹有九年之水○湯有七年之旱○而國  
 無捐瘠者○以蓄積多而備先具也○今海內為一土地○人民之衆不  
 遑湯禹○加以無天災數年之水旱○而蓄積未及者○何也○地有遺租  
 民有餘力○生穀之士○未盡墾山澤之利○未盡出也○游食之民○未盡  
 歸農也○民貧則奸邪生○貧生于不足○不足生于不農○不農則不地

著不地者○則雖卿輕家○民如鳥獸○雖有高城深池○嚴法重刑○不能  
 禁也○方今之務○莫若使民務農○欲民務農○在于貴粟○貴粟之道在  
 于以粟為賞罰○至于粟有所滯○可時救○勿收農民租○如此德澤加  
 于萬民○民愈勸農○上從其言○詔曰○道民之洛○在于務本○朕親率天  
 下農○十年于今○而野不加闢○歲一不登○民有飢色○是從事焉尚寡  
 而吏未加務也○吾詔書數下○歲勸民種樹○而功未興○是吏奉吾詔  
 不勤○民不明也○且吾農民甚苦○而吏莫之省○將何以勸焉○是時天  
 下新去湯火○人民樂業○上因其欲○能不擾亂○故百姓無內外之由  
 得息肩于田畝○天下殷富○景帝二年○詔曰○雕文刻鏤○傷農事者也

廣漢書

卷二十一 農政篇

七

錦繡纂組害女紅者也農事傷則飢之本也女紅害則寒之原也  
夫飢寒至而能無為非者寡矣朕親耕后親桑以奉宗廟築盛  
祭服為天下先不受獻減大官省繇役欲天下務農素蓄積  
以備災害強毋凌弱衆毋暴寡老者以壽終幼孤得遂長今歲或  
不登民食頗寡其咎安在或許偽為吏吏皆以貨賂為市演奪百  
姓侵牟萬民縣丞長吏也奸法與盜甚無異也其令二千石各修  
厥職不事官職耗亂者丞相以聞請其罪布告天下使明知朕意  
虞勅有司以農為務民遂樂業武帝承之外事征伐內興功利使  
費並興民失本業董仲舒言曰春秋地穀不書至于麥禾不成則

書之以此見聖人于五穀最重麥與禾也今關中俗不好種麥是  
歲失春秋之所重而損生民之具也願詔關中民益種宿麥令毋  
後時迨至末年初費彌甚天下虛耗帝乃悔征伐之事封丞相為  
富民侯下詔曰方今之務在于力農以趙過為搜粟都尉過能為  
代田一畝三剛處代其處故曰代田又使教田太常三輔大農置  
工巧奴帛從事為作田器二千石遣令長三老力田及里父老善  
田者從受田器學耕種養苗狀民或苦少牛無以趨澤故平都令  
老教過以人輓犁過奏光以為丞教民相與庸輓犁率多人者田  
日三十畝少者十三畝以故田多墾闢于是過以雖官卒試田其

漢書卷之六十一 食貨志第六十一 農政論

官墾地課得穀皆多其旁田畝一斛以上令家若公卒田三輔  
 公田又推之以教邊郡是後邊城起居延至河東弘農三輔太常  
 民皆便代田用力少而得穀多矣至昭帝流民稍還田野益闢頗  
 有蓄積自此貸種假租之詔間歲輒下孝平元始中置大司農部  
 丞十三人人部一州勸課農桑不二年內墾田八百二十七萬五  
 百餘頃天下安樂戶口暴盛焉世祖中興更乳離之後海內人民  
 裁十二三帝生長民間見百姓稼穡艱難諳所疾苦又數引公卿  
 郎將廣求民瘼建武六年以郡國旱蝗穀價騰踊特詔二千石勸  
 加撫循無令失職至十六年以郡國盜賊徙其渠帥他郡皆使之

賦田受廩自是牛馬故牧邑門不閉明帝嗣之躬耕籍田嘗以穀  
 麥登豐大赦天下元和改元詔曰人政以食為本古者急耕節用  
 厚儲蓄以備凶荒日牛疫以來穀食連步良田吏勸課未至刺史  
 二千石不以為負也其令郡國募召欲徙他界就肥饒者悉聽在  
 所給公田為僱耕傭賃種餉貫與田苑勿收租五歲除算三年後  
 欲還本鄉者聽迄孝和以後如匱乏不能自農者貸之糧種貧民  
 無以畊者給崔牛直猶屢申飭故兩漢不失富庶俗多近古而一  
 時循吏亦往往以勸課為本有足述者龔遂守渤海勸民農桑民  
 有帶持刀劍者使賣劍買牛賣刀買犢曰何為帶牛佩犢春夏令



趨田畝○秋冬課之收歛○益畜果實○使民皆富實○召信臣守南  
 陽○好為民興利○務在富之○躬勸耕農○出入阡陌○止舍鄉亭○希有安  
 居○時視郡中水泉○開通溝瀆○起水門提閘○凡數十處○以廣灌溉○民  
 得其利○蓄積有餘○久之利民親愛○號曰召父○黃霸為潁州守○務于  
 耕桑○節用殖財○種樹畜養○諸為令○東漢之初○杜詩為南陽守○善于  
 計略○愛省民役○作造水排○鑄為農器○用力少而見功多○百姓便之  
 又○修治陂池○廣拓田畝○郡內比室殷足○時人以方召信臣為之語  
 曰○前有召父○後有杜母○凡真不知牛耕○民每致困之○任延為之守  
 乃令鑄作田器○教之墾闢○田疇歲歲開廣○百姓充然○而王景之守  
 廬江亦教其郡以牛○畔境內由是豐足○馬後自董卓之亂○天下流  
 離○民失農業○曹操募民田許下○教畔作數年之中○所在積粟倉廩  
 皆滿○以故國用不匱

六朝農政

晉初江南未平○朝廷勵精于稼穡○躬耕藉田○以為天下倡○詔郡縣  
 長吏○統勸農功○元帝為晉王○課督農事○詔二千石長吏○以入穀多  
 少為殿○最大興元年○詔曰○徐揚二州土宜三麥○可督令煖地○投秋  
 下種○至夏而熟○繼新故之交○于以周濟○所益甚大○是時周訪在襄  
 陽○則務農訓卒○劉弘督荊州○則勸課農桑○而桓宣之鎮襄陽也○或

載○鋤○耒○于○軺○軒○或○親○芸○獲○于○隴○弘○王○駿○之○鎮○關○中○也○勸○課○與○士○卒○  
 分○役○寮○佐○及○兵○將○計○畝○至○咸○康○中○荀○羨○鎮○下○邳○起○田○于○東○陽○之○石○  
 鰲○公○私○利○之○此○皆○當○時○之○著○績○勞○徠○者○史○謂○其○太○元○之○末○時○和○年○  
 豐○穀○帛○殷○阜○幾○乎○家○給○人○足○厥○有○由○哉○北○魏○初○定○中○原○接○喪○亂○之○  
 弊○兵○革○並○起○民○廢○農○業○然○經○略○之○先○以○食○為○本○使○東○平○公○儀○璽○開○  
 河○北○既○定○中○山○分○徙○吏○民○十○萬○餘○家○以○克○京○都○各○給○耕○牛○計○口○授○  
 田○天○典○初○制○定○都○邑○東○至○代○郡○西○及○善○無○南○極○陰○館○北○盡○秦○合○為○  
 畿○內○之○田○其○外○四○維○置○八○部○帥○以○監○之○勸○課○農○耕○量○校○收○入○  
 以○為○殿○最○又○躬○耕○籍○田○率○先○百○姓○自○後○比○歲○大○熟○大○武○時○多○禁○封○

良○田○又○京○師○游○食○者○衆○高○允○曰○臣○少○也○賤○所○知○唯○田○請○言○農○事○古○  
 人○云○方○一○壟○則○為○田○三○頃○十○畝○百○里○則○田○二○萬○七○千○頃○若○勤○之○  
 則○畝○益○三○升○不○勤○則○畝○損○三○升○方○百○里○損○益○之○率○為○粟○二○百○二○十○  
 二○萬○斛○况○以○天○下○之○廣○乎○若○公○私○有○儲○雖○遇○飢○年○復○何○憂○哉○帝○善○  
 之○遂○除○田○禁○悉○以○授○民○至○泰○宗○又○下○令○修○農○職○之○教○比○後○數○年○之○  
 中○軍○國○用○足○矣○

唐代農政

唐○貞○觀○初○太○宗○方○銳○意○于○治○官○司○應○授○田○而○不○授○應○課○農○桑○而○不○  
 課○者○有○禁○而○天○子○以○至○誠○行○之○故○能○民○物○蕃○息○號○稱○太○平○高○宗○即○

農政篇

位耕籍東郊有司進耒耜凋飾之帝曰耒耜農器也今凋飾何以  
 訓農又他耒耜畊竟九推乃止玄宗開元十九年躬耕于興慶宮  
 側後以種麥苑中帥太子以下親注芟之謂此所以薦宗廟不敢  
 不親且欲使汝曹知稼穡艱難爾德宗時關東淮南浙江大水權  
 德輿建言江淮田一善熟則旁資數道一不收亦旁為數道憂故  
 天下大計咸仰于東南今淫雨二時農田不闢宜擇羣臣明議通  
 方者持節勞徠問人所疾苦蠲其租與連帥守長講求所以佐民  
 者帝從之乃遣奚陟等循行慰撫馬貞元五年宰相李泌請令百  
 官進農書司農獻種陸之種遣祭勺芒祈年從之七年以閏輔牛  
 疫遣使以兩稅錢置牛散給耕者自安史之後兵亂荐興凶荒皆  
 至人民流徙蕩其本業又佛老盛行為遊食逋逃之藪而農政不  
 復講矣

宋代農政

宋初詔所在長吏諭民有能廣植桑棗墾闢荒田者止輸舊租縣  
 令佐能招徠勸課致戶口增美野無曠土者議賞諸州各隨風土  
 所宜量地廣狹土壤瘠墁不宜種藝者不須責課遇雨不時若水  
 旱輟租輒躬祈禱憂形于色召學士咨訪即田家十歲豐凶雨暘  
 有驗者畢咨之遇豐歲則諭民謹蓋歲節費用以備不虞太宗大

平興國中兩京諸路許民共推練土地之宜明樹藝之法者一人  
縣補為農師令相視田畝肥瘠及五種所宜民有飲博急于農務  
者農師謹察之白州縣論罪以警游惰所墾田即為永業官不取  
其租其後以煩擾罷初農時太宗嘗令取畿內青苗觀之聽政之  
次出示近臣是歲畿內菽粟苗皆長數尺帝顧謂左右曰朕每念  
耕稼之勤苟非兵食所資固當盡復其租稅端拱初親耕籍田以  
勸農事言者謂江北之民雜植諸穀江南專種秈稻雖風土各有  
所宜至于麥植以防水旱亦古之制于是詔江南諸州長吏勸民  
亦種諸穀民之粟麥禾豆種者于淮北州郡給之江北諸州亦令

就水廣種秈稻並免其租至道二年太常博士陳靖曰方今京畿  
之地南北東西環遶二三十州連接數千里其田之耕稼者十纔  
二三其耕稼之田所入租稅者十無五六既有坐家破逃之戶又  
有惰農廢業之夫願就官中借逐處之閑田曠土招逐處之末作  
游民誘以開耕未論租賦官中亦辟如從來荒廢且令不係省司  
許臣別置版圖便宜從事酌人戶之等第測田土之磽肥分配必  
務其得中課督必使其無倦給授田土之際潛擬井田營造室廬  
之時按立保伍應是養生送死之物追風立社之資並令收積經  
營防備支用使其黎庶樂生官吏勤勸待至三五年後生計已成

農政篇

有室家物產以可懷○有桑土園林而可戀○即量田收稅計戶○  
 以農司新附之人○田合計府舊存之戶○稅共成圖籍○置之司存○  
 萬古之宏規○乃一勞而永逸○帝覽之稱善○乃以靖為京西勸農使○  
 真宗景德初○詔諸州不堪牧馬閑田○依職田例招主客戶多方種○  
 蔣以沃瘠分三等輸課○且令有司議市牛送之河北○又以兵罷民○  
 始務農○初什器邊除生熟鐵渡河之禁○是歲命權三司使丁謂取○  
 戶稅條勅及臣民所陳農田利害成景德農田勅五卷上之祥符○  
 四帝以江淮兩浙田不登遣使就福建取占城稻三萬斛分給○  
 三路為種擇民田高仰者蔣之內出種法命轉運司揭榜示民後○

又種于玉宸殿帝與近臣同觀畢○遣內侍持于朝堂示百官○  
 季免諸路農器之稅○天禧初○詔諸路自今候登熟方奏豐稔○或○  
 奏豐稔而非時災沴者○即須上聞○初朝議置勸農之名○然無職局○  
 四季始詔諸路提點刑獄朝臣為勸農使○所至勸恤農民○以時耕○  
 墾招集○逃散檢括○陷稅○凡農田事悉領焉○今鑄印給之○凡奏舉親○  
 民之官悉令條析勸農之績以為殿最○景德以來四方無事○百○  
 姓康樂○戶口蕃庶○田野日闢○仁宗繼之益務敦本○墾農屢詔勸○  
 觀稼于郊歲一再出○又躬耕藉田以先天下○景祐初遣職方員外○  
 郎沈厚載出懷衛等州教民種水田○京東轉運司亦言濟兗間多○

開田而青州兵馬都監郝仁禹知田事請命規度水利募民耕墾  
 從之帝每以水旱為憂寶元初詔諸州旬上雨雪著為令皇祐中  
 于苑中作寶岐殿每歲召輔臣觀刈穀禾帝聞天下廢田尚多民  
 罕土著或棄田流徙為閑民天聖初詔民流積十年者其田聽人  
 耕三年而後收減舊額之半後又詔流民能自復者賦亦如之既  
 而又與流民限百日復業蠲賦役五年減舊賦十之八期盡不至  
 聽他人得耕至是每下赦令輒以招輯流亡聽人耕墾為言元豐  
 元年詔開廢田米利民力不能給後者貸以常平錢穀京西南路  
 流民買耕牛者免征哲宗即位司馬光抗疏曰竊惟四民之中唯

農最苦農夫寒耕暑耘沾體塗足戴星而作戴星而息蚕婦治蠶  
 績麻紡緯縷縷而積之寸寸而成之其勤極矣而又水旱霜雹蝗  
 域間為之災幸而收成則公私之債交爭互奪穀未離場帛未下  
 機已非已有農夫蚕婦所食者糠粃而不足所衣者綈褐而不完  
 直以世服田畝不知舍此之外更有可生之路夫農蚕者天下衣  
 食之原人之所仰以生也是以聖王重之臣不敢遠徵前古竊聞  
 太宗皇帝嘗遊金明池召田婦數十人于殿上賜席使坐問以民  
 間疾苦田婦愚黷無所隱避賜帛遣之太宗興于側微民間事固  
 無不知所以狀者恐富貴而忘之也故每臨朝無一日不言及稼

穡○真○宗○皇○帝○乳○母○秦○國○夫○人○劉○氏○本○農○家○也○喜○言○農○家○之○事○真○宗○  
 黃○帝○自○幼○聞○之○故○踐○大○位○咸○平○景○德○之○治○為○有○宋○隆○平○之○極○景○德○  
 農○田○勅○至○今○稱○為○精○當○蓋○一○盂○之○飯○一○尺○之○帛○莫○不○出○于○艱○難○者○  
 人○主○既○知○之○則○不○肯○用○之○于○無○益○散○之○于○無○功○驕○侈○之○心○無○自○而○  
 生○矣○時○范○祖○禹○流○曰○天○下○之○人○至○勞○苦○而○常○困○窮○者○農○民○是○也○周○  
 公○作○無○逸○戒○王○以○先○知○稼○穡○之○艱○難○又○言○商○之○逸○王○不○知○稼○穡○之○  
 艱○難○不○聞○小○人○之○勞○唯○耽○樂○之○從○夫○稼○穡○之○艱○難○與○小○人○之○勞○  
 以○昭○帝○欲○知○稼○穡○之○艱○難○與○周○公○戒○成○王○之○意○同○也○周○世○宗○留○心○  
 農○事○常○刻○木○為○耕○夫○蚕○婦○置○之○殿○庭○欲○見○之○而○不○忘○國○朝○祖○宗○以○  
 來○尤○重○農○穡○太○宗○嘗○謂○近○臣○曰○畊○耘○之○夫○最○可○矜○憫○春○蚕○既○登○併○  
 功○績○紡○而○繪○帛○不○及○其○身○田○禾○大○稔○充○其○腹○者○不○過○蔬○糲○若○風○雨○  
 乖○候○稼○穡○不○登○將○如○之○何○真○宗○于○內○殿○植○稻○麥○臨○觀○刈○獲○欲○知○田○  
 畝○之○勞○至○今○遵○之○唯○陛○下○深○留○意○于○農○政○而○常○以○保○惠○小○民○為○先○  
 則○天○下○幸○甚○南○渡○之○初○急○于○招○撫○命○有○司○誘○農○民○歸○業○賑○貸○之○而○  
 蠲○其○租○欠○免○耕○牛○稅○紹○興○五○年○立○守○令○墾○田○殿○最○格○又○令○縣○具○歸○  
 業○民○數○及○墾○田○多○寡○月○上○之○州○州○季○上○轉○運○轉○運○歲○上○戶○部○戶○部○  
 置○籍○以○考○之○六○年○減○江○東○諸○路○外○田○稅○額○二○十○年○詔○兩○淮○沃○壤○宜○

置籍以考之六年減江東諸路外田稅額二十年詔兩淮沃壤宜

廣○置○力○田○科○募○民○就○耕○以○廣○官○莊○孝○宗○隆○興○六○年○詔○曰○朕○深○惟○治  
不○加○進○思○有○以○正○其○本○者○今○欲○均○役○法○嚴○限○田○柳○游○手○務○農○桑○凡  
是○數○者○卿○等○二○三○大○臣○為○朕○任○之○理○宗○端○平○元○季○以○賈○似○道○為○籍  
田○令○四○年○二○月○遂○詔○買○公○田○置○官○領○之○盡○變○造○楮○和○糴○之○法○迨○軍  
旅○倉○皇○而○農○政○不○暇○問○矣○

元代農政

元○世○祖○即○位○之○初○詔○天○下○國○以○民○為○本○民○以○衣○食○為○本○衣○食○以○農  
桑○為○本○予○是○頒○農○桑○輯○要○之○書○俾○民○崇○本○抑○末○中○統○元○年○命○各○路  
宣○撫○司○擇○通○曉○農○事○者○充○隨○處○勸○農○官○二○季○立○勸○農○司○至○元○七○年

立○司○農○司○仍○分○布○勸○農○官○巡○行○郡○邑○察○舉○勤○惰○所○在○被○民○長○官○提  
點○農○事○歲○終○第○其○成○否○轉○申○司○農○司○及○戶○部○秩○滿○之○日○注○于○解○繇  
戶○部○照○之○以○為○殿○最○又○命○提○刑○按○察○司○加○體○察○焉○是○年○又○頒○農○桑  
之○制○一○十○四○條○其○可○法○者○縣○邑○所○屬○村○疇○凡○五○十○家○立○一○社○擇○高  
年○曉○農○事○者○一○人○為○之○長○增○至○百○家○者○別○設○長○一○員○不○及○五○十○家  
者○與○近○村○合○為○一○社○地○遠○人○稀○不○能○相○合○各○為○社○者○聽○其○合○為○社  
者○仍○擇○數○村○之○中○立○社○長○官○司○長○以○教○督○農○民○為○事○每○季○十○月○令  
州○縣○正○官○一○員○巡○視○境○內○有○蟲○蝗○遺○子○之○地○多○方○設○法○除○之○九○年  
命○勸○農○官○舉○察○勤○惰○自○是○每○歲○申○明○其○制○故○終○世○祖○之○世○家○給○人



成宗大德元年○罷妨農○之後○十一年○申擾農○之禁○力田者○有賞○游惰者○有罰○由是大德○之治○裁于至元○然早暵霖雨○之災○迭見○饑○毀荐臻○民之流○移失業者○亦已多矣○武宗至大三年○申命大司農○總挈天下農政○修明勸課○之令○除牧養之地○其餘聽民秋畊○仁宗○皇慶二年○復申秋耕之令○而有司不能悉遵○上意○大率視為具文○而已○大宋時○關中大飢○帝問學士虞集○救禦之術○集曰○方承平時○人情溺于宴安○故難勸志士○急于近效○故怨讟生○今遭不幸○二三○千里○旱○二患俱無之○亦更新之會也○誠遣一二有仁術○知民事○之人○稍寬其禁令○使隨郡縣擇其人○而使之用○相地宜○修城郭制

閭里○治溝洫○畝畝而薄其征○斂○招流亡之民○以其力○畊之○春秋為○興發補助○一二歲間○耒耜漸多○勿征勿徭○以勸其後○經界可正○守○望相支○數年之間○四封之內○蔚然治象○將三代之民○復見于空虛○之域矣○帝大稱善○集方有去志○因進曰○陛下誠善之願○假臣一郡○以推行其法○數年之內○必有以報國○侍臣曰○虞生欲以此去國爾○遂罷議

明代農政

明太祖起自田間○備嘗艱勤○故注意農事○獨為肫摯○渡江之初○庶○務未遑○即以康茂才為營田使○諡曰比○因兵亂隄防類圯○民廢畊

廣治平各

卷二十一 農政篇

七

作而軍用浩殷理財莫先于務農故設營田司命爾此職巡行隄  
防水利事俾高無患乾旱不病潦務以時蓄洩毋負委託惟汝功  
二年二月上躬享先農以后稷氏配遂耕籍田于南郊自是歲以  
為常三年以中原久被兵田多荒蕪命省臣議計民授田設司農  
司掌其事夏久不雨帝乃素服革履徒步詣山川壇躬禱設藁席  
露坐晝暴于日夜臥于地皇太子捧楹進農家食凡三日已而大  
雨霑足四年命有司考課必書農桑學校之績違者罰又詔陝西  
河南山東北平等處民間田土聽所在民儘力開墾為永業毋起  
科二十一年遣監生人材詣天下督吏民修農田水利二十八年

命天下鄉置一鼓遇農月晨鳴鼓衆皆會及時服田其惰者里老  
督併之不率者罰里老惰不督勸者亦罰蓋當是時榛莽之地在  
在禾麻游散之民人人錢鏹月旦召京師父老諭以力田敦行文  
皇總統乃命寶源局鑄農器給山東等諸被兵處嘗謂戶部曰近  
因兵戈蝗旱民流徙廢業者多不及令勸相使盡力農畝將不免  
有失所者其早遣人督勸毋忽四五載惟是留意邊計所畫屯田  
法甚具斯亦厚農裕國一長略矣昭帝諭戶部今天下衛所屯田  
軍士不許擅差妨其農務章帝元年禮部進籍田儀注帝覽之謂  
侍臣曰先王制籍田以奉粢盛所以率天下務農貴有實心耳誠

體祖宗之心念創業艱難憂恤蒼生使明德致治達于神明則黍稷之薦不待親耕誠輕徭薄賦使之以時而貴農重穀禁止游食則人咸趨稼不待勸率不然三推五推何益哉嘗召戶部夏元吉諭以移文戒飭郡邑省征徭勸農桑貧不給者發倉粟賑之又諭吏部以欲使農民得所在擇賢守令因出御製憫農詩示之令揭便殿資敬勵是時天下方脫鋒鏑湯火之苦守令必保舉久任肅法字下役簡賦薄安堵蕃阜稱治平成化九季添設省直煩劇府州縣判丞官一員專理勸農時貴戚內臣往往受奸民投獻奏討莊田孝宗銳意圖治農桑不擾蠲恤頻行凡王府屯官之兼并

豪右廢磨之侵據悉釐正之嘉靖九年乃建先蚕壇于北郊十年行祈穀禮于大祀殿召學士翟鸞等偕往西苑視收穫上御郊風亭諭諸臣曰農之勞苦親見為真聖祖嘗有訓曰衣帛當思織婦之勞食粟當念農夫之苦以此觀之委為粒粒辛苦也又特建無逸殿書周書無逸篇于其壁題其旁亭曰省耕曰省斂倉曰恒裕刻興獻考睿製農家忙律于殿壁御為文以記之十八年還自顯陵途中為賦麥浪詩時蓋玄修未啟南北兵戈未熾所為垂章光于葑屋洒露潤于窮簷蓋猶有恭儉之思焉嗣是神宗初政勵精至十三年春久不雨至期步詣郊壇乾心露禱趨赴略無倦色蓋

列帝相承○惟是休養生息○恪重農事○如此○其至○馬○崇禎時○以蔡懋德○為山西巡撫○特召對于平臺○懋德對曰○欲令民不為盜○當使窮百姓○有飯吃○所以使窮百姓有飯吃者○唯勸農寬賦而已○上善之○既蒞任○頒勸農條例十二事○流民以漸復業○歲亦有收○說者謂燕趙古稱雄富○而今遠漕數千里之粟于東南○近棄可耕之地于三輔○使畿甸一望萑葦○海墾率成沮洳○是西北之地利未盡○墾也○三吳昔號澤國○而今急期會之報于催科○緩勸相之法于撫字○致塘浦淤而不治○隄防缺而不修○是東南之水利未盡復也○且也蕪茅服襪○道瑾相望○而廢居鬻販之家○乘堅剝肥○連車列騎○雖蒼頭廬兒○莫不綸衣而美食○則農害也○四方刻肉醫瘡○鬻田質子而貂璫戚畹之族○比櫛崇墉○履絲曳縵○彈丸壘鞠○漿酒藿肉○若不知有下土之耗○數則農害也○時食禮用○謹藏其餘○以待凶荒○而乃奢侈成俗○靡酒秣畜○競務于錦繡奇巧之觀○窮竭于室廬輿馬之飭○而一簪之值○幾千百金○一席之饌○半乎中產○則農害也○細民手胼足胝○竭廩上供○而管庫監當之屬○肆其侵琢○至胥吏舞刀筆之奸○貪墨恣竅壑之欲○賦則盜上○匿下役則漏富欺貧○一時之借辦○遂朦朧以為例已○蠲之逋欠○猶搜索而訶完○則農害也○至若富者可耕而○不屑于襤褸○貧者欲耕而多恡于牛種○稱貸課業○則勤在卑弱而

利歸豪門○冒濫派科○則未釋手○而追呼踵至○遂使因循○災及其  
身○遺通累及乎鄰○則農害也○凡若此者○不有以開導而懷保之○欲  
其盡力于南畝○豈可得乎○大誥有曰○凡州縣官○以戶口增田野闢  
為尚○所行事蹟○御史監司○覈報明實○以憑黜陟○蓋明初三尺新懸  
有司○奉行惟謹○未常特為農事設專官○人盡農官也○以農桑責之  
郡縣○以屯種責之衛所○非農事修舉○不得注上考○蓋設官分職○原  
以為民舍此更何事哉○嗣後不察而增設州縣○勸農佐貳○設屯  
田水利○臬臣又或特遣重臣以經理之○彼州縣之長其賢者亦或  
體上愛養至意○不然者○凡見以為業有專官○而已可弛擔也○誠能

慎守牧之選○修曠濼之備○以勞未安○集奠流移○以寶農勸穡驅游  
情○以雞豚畜牧○廣孳字○以開荒鑿渠○普利頓人○治其山林川澤而  
兼成可畊之地○汰其飛詭○兼并而通加○無敗羣之奸人○開其  
禮樂教化○而比屋倡任○恤之風人○整其保伍○率乘而合野壯無形  
之險○有司以此上監司○監司以此上巡按御史○部院一視以為考  
成○務久其任而實行之○豈不亦濟時之鴻烈也哉○  
息○關○蔡○氏○曰○嘗○讀○周○詩○而○知○重○農○之○意○厚○矣○詩○曰○曾○孫○來○止○以○  
君○上○之○尊○出○入○田○畝○而○不○為○屈○也○又○曰○嘗○其○旨○否○以○田○畷○之○  
官○相○忘○豆○觴○而○不○為○耻○也○是○故○天○子○所○命○者○農○命○官○所○先○者○

農政篇

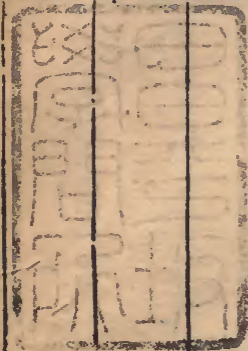
農○朝○廷○所○嘉○惠○者○農○官○府○所○分○作○者○農○下○至○州○鄉○閭○巷○婦○人○  
女○子○賤○隸○小○夫○歌○咏○贊○誦○無○一○不○在○于○農○者○噫○盛○矣○自○農○不○  
里○居○井○井○非○世○受○勸○相○之○方○視○為○末○務○去○而○為○游○手○弃○而○為○末○  
作○散○而○為○諸○侯○之○食○客○聚○而○為○山○澤○之○盜○賊○農○夫○日○賤○農○功○  
日○惜○矣○漢○興○多○方○勸○率○賜○田○租○之○半○以○優○之○設○力○田○之○科○以○  
貴○之○未○知○種○麥○者○則○勸○之○未○知○養○苗○者○則○教○之○春○事○欲○作○則○  
贍○以○耕○種○之○器○田○務○方○殷○則○緩○其○發○卒○之○期○極○恤○不○已○至○乎○  
而○且○躬○畊○籍○田○則○天○子○自○勸○農○也○遣○諭○計○吏○則○宰○相○亦○勸○農○  
也○司○農○諸○丞○部○州○分○勸○少○府○水○衡○各○置○農○官○此○九○卿○之○勸○農○

也○刺○史○行○部○必○問○墾○田○博○士○巡○行○先○奏○荒○野○此○監○司○之○勸○農○  
也○渤○海○大○守○變○具○刀○劍○南○陽○太○守○出○八○阡○陌○此○州○郡○之○勸○農○  
也○觀○漢○人○勸○相○之○意○庶○哉○注○古○遺○風○焉○自○漢○以○後○雖○勸○勉○之○  
令○時○聞○而○仁○愛○之○政○邈○乎○不○逮○矣○唐○高○宗○耕○籍○東○郊○耒○耜○勿○  
飾○玄○宗○刈○麥○內○苑○太○子○同○芟○亦○僅○見○而○可○風○者○歟○至○若○五○代○  
以○耒○田○賦○驟○增○而○兩○浙○之○農○病○牛○亦○輸○租○而○湖○湘○之○農○病○畊○  
器○有○稅○而○河○北○之○農○病○夫○田○也○牛○也○耕○器○也○農○所○特○為○生○養○  
之○具○也○而○暴○征○虐○斂○一○至○于○此○尚○安○望○其○無○惰○農○哉○宋○以○務○  
農○立○國○因○王○方○贖○之○請○而○減○田○賦○因○李○允○則○之○請○而○去○牛○租○

農政篇

因○呂○夷○簡○之○請○而○不○稅○農○苑○優○農○之○仁○既○行○而○勸○農○之○政○乃○  
 可○徐○施○也○上○而○天○子○之○勸○相○則○田○中○刈○麥○命○駕○注○觀○而○茶○練○  
 賜○于○道○左○田○婦○杼○軸○清○問○勤○勛○而○坐○席○賜○于○池○畔○下○而○宦○吏○  
 之○勸○相○則○勸○墾○之○數○書○之○印○紙○勸○農○之○號○並○令○入○銜○勸○課○賞○  
 罰○較○于○歲○終○而○不○特○此○也○置○念○農○之○歌○于○坐○側○繪○耕○田○之○景○  
 于○左○右○是○無○忘○而○不○在○農○也○民○食○野○豆○而○天○語○惻○然○民○食○麻○  
 滓○而○帝○心○忽○甚○是○無○念○而○不○在○農○也○即○元○代○猶○以○農○務○諫○專○  
 司○以○勸○農○立○社○長○明○制○因○之○且○加○意○焉○故○憫○農○之○詩○頌○之○御○  
 製○恤○農○之○令○載○于○典○則○而○有○司○視○為○具○文○昏○史○循○為○故○事○初○

則○東○郊○有○作○徒○設○供○帳○以○為○園○林○遊○樂○之○期○繼○則○木○鐸○無○聞○  
 徒○掛○墻○壁○以○為○秦○越○肥○瘠○之○視○嗚○呼○吾○農○但○顧○無○催○稅○打○門○  
 之○聲○足○矣○豈○復○望○斛○酒○甌○肩○之○賜○如○往○昔○也○哉○



農政篇

寬政戊午

