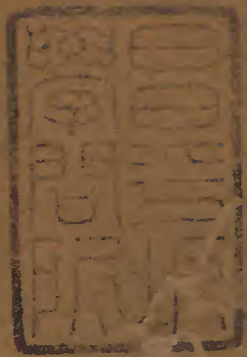


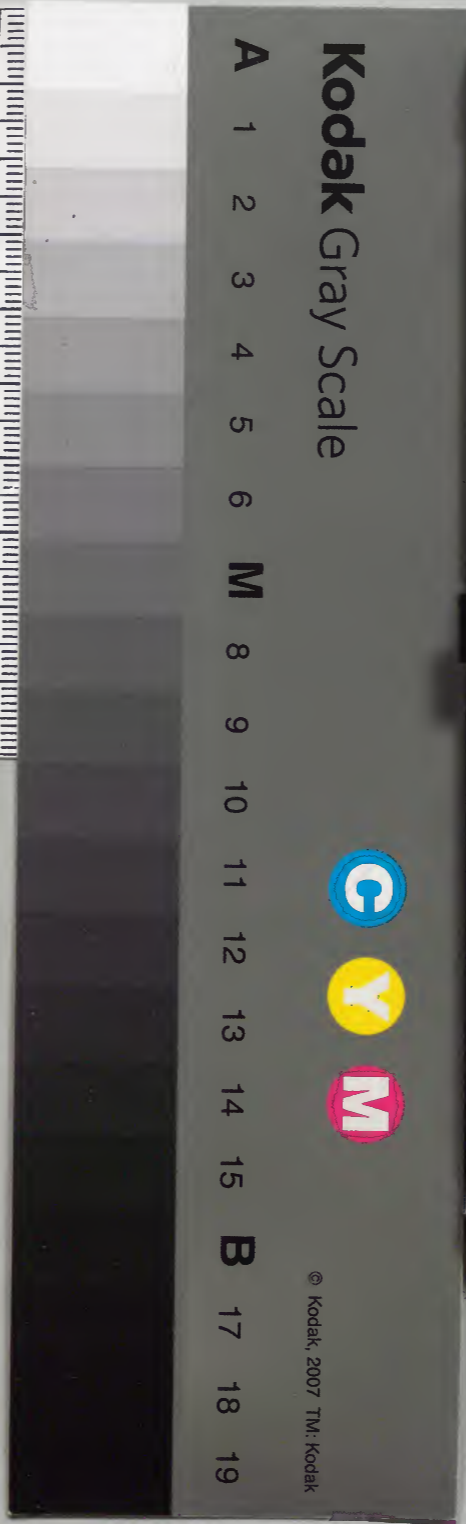
叅定朱子語類經說



九	漢
四	書
〇	門
九	
二	
一	
〇	
冊	架
函	號
類	

九	漢
四	書
〇	
九	
二	
一	
〇	
架	冊
函	號
類	

內閣文庫	
番號	漢 9409
冊數	20 (17)
函號	298 253



朱子語類大全集卷八

淺草文庫

易下經

咸 十則

咸內卦艮止也何以皆說動艮雖止然咸有交感之義都是要動所以都說動卦體雖動然才動便不吉以內卦屬艮也

山上有澤咸土若不虛如何受得上兌下艮兌上缺有澤口之象兌下二陽畫有澤底之象艮上一陽畫有土之象下二陰畫中間虛便是滲水

之象

君子以虛受人。伊川注云。以量而容之。以量者。言隨我量之大小。以容人。便是不虛了。往來是感應。憧憧是一心。方欲感他。一心又欲他來應。往來自不妨。天地間。自是往來不絕。聖人未嘗不教人思。只是不可憧憧。便是私了。感應有自然道理。何必思他。空費思量。無益於事。若義理却不可不思。

九四說。虚心貞一處。全似敬。語有曰。敬心之貞也。問感應之理。於學者工夫有用處否。曰。此理無乎不在。如何學者用不得。精義入神。以致用也。利用安身。以崇德也。研精義理於內。所以致用於外。利用安身於外。所以崇德於內。學所以內外交相養。亦只是此理而已。心無私主。則有感皆通。心無私主。不是溟滓沒理會。只是公善則好之。惡則惡之。善則賞之。惡則刑之。此聖人至神之化。心無私主。如天地一般。

寒則徧天下。皆寒。熱則徧天下。皆熱。便是有感。皆通。只是克去己私。便心無私主。若心有私主。只相契者應。不相契者則不應。憧憧往來。只是對日往。則月來說。那箇是自然之往來。此憧憧者是加私意底往來。憧憧只是加一箇忙迫底心。不能順自然之理。猶言助長正心。與計獲相似。方往時又便要來。方來時又便要往。只是一箇忙。

問咸之九五傳曰。感非其所見而說者。則得人君。

感天下之正。曰。武王不泄邇。不忘遠。是其心量該徧。故周流如此。是此義也。

恒 二則

恒非一定之謂。晝則必夜。夜而復晝。寒則必暑。暑而復寒。其在人。冬日則飲湯。夏日則飲水。可以仕則仕。可以止則止。今日道合。便從。明日不合。則去。又如孟子辭齊王之金。而受辭宋之餽。皆隨時變易。故可以為常也。

物各有情。有箇人在此。定有惻隱羞惡辭讓是非。

之情性只是箇物事情却多般。或起或滅。然而頭面只一。長長恁地。這便是觀其所恒。而天地萬物之情可見之義。乃若其情只是去情上看。

遯 六則

剛當位而應。所以能知時而遯。是能與時行。不遯便是與時背也。

伊川說小利貞云。尚可以有爲。陰已浸長。如何可有爲。所說王允謝安之於漢晉。恐亦不然。王允是筭殺了董卓。謝安是乘王敦之老病。皆是他

衰微時。非浸長之時也。兼他是大臣。任國安危。君在與在。君亡與亡。如何去。

遯尾厲。到這裏去不及了。所以危厲。不可有所往。只得看他如何。賢人君子。有這般底多。

臣視君如寇讐。孟子說得怪。差是彼時說得。如云。三月無君。則弔似逐。旋去尋箇君。與今世不同。今世只有進退。又有一種退不得底人。如貴戚之卿是也。賈生吊屈原文云。歷九州而相其君。今何必懷此都也。及爲懷王傅。王墜馬死。誼自

傷傅王無狀悲泣而死張文潛有詩譏之當時
誼何不去直是去不得

問畜臣妾之道與待小人之道如何曰君子小人

更不可相對更不可與相接若臣妾是終日在

自家脚手頭無以係之則望望然去矣

九五嘉遯便是剛當位而應處是去得恰好時節

小人亦未嫌自家只是自家合去莫見小人不

嫌却尚與相接所以戒他貞正按恬熙之世不

蓋之道大壞之世不得行其傾否開泰之道
當遯之時也衆未遯而一人早遯爲嘉

大壯 三則

大壯利貞利於正也所以大者以其正也

人之克己能如雷在天上則威嚴果決以去其惡

而必於爲善若半上半下則不濟事何以爲君

子

問大壯本好爻中所取却不好睽本不好爻中所

取却好如六五對九二處非其位九四對上九

本非相應都成好爻不知何故曰大壯便是過

了才過便不好如睽卦之類却因易之取爻多

為占者而言占法取變爻便是到此處變了。所以困卦雖不好其間利用祭祀之屬却好正與羣龍無首利永貞一般都是變了故如此。

晉 四則

眾允象也悔亡占也。

失得勿恤只是自家作得是莫管他得失如士人發解做官總不可必惟盡其所當為而已如仁人正其誼不謀其利明其道不計其功相似。易中言伐邑皆是用之於小若伐國則其用大矣。

如伐鬼方之類

維用伐邑則不可用之於大可知雖小用亦必能自危厲乃可以吉而无咎過剛而能危厲則不

明夷 一則

六四說者以為是奸邪之臣蠱惑君心殊不知上六是暗主六五却不作君說六四與上六既非正應又不相比況下三爻皆說明夷好何獨此爻却作不好故小象曰獲心意也上六不明晦

則。是。合。下。已。不。明。故。初。登。於。天。而。不。免。後。入。于。地。始。于。傷。人。之。明。而。終。于。自。傷。以。墜。其。命。矣。呂。原。明。以。爲。唐。明。皇。可。以。當。之。蓋。言。始。明。而。終。暗。也。

家人 二則

家人象辭不盡取象。注中所以但取二五不及他象。大抵象傳取義最精。象中所取却恐有假合處。

風自火出如一爐火必有氣沖上去。只是言自內

及外之意。

睽 二則

象辭言睽而同。大象言同而異。

問睽見惡人其義何取。曰以其當睽之時。故須見惡人。乃能无咎。

蹇 四則

蹇利西南。謂地也。據卦體艮下坎上。無坤。而卦辭言地者。只取坎中爻變。變則爲坤矣。沈存中論五姓自古無之。後人既如此呼喚。即便有義可

推

或言蹇與困相似、殊不然、澤无水困、是盡乾燥、處困之極、事無可為者、只得致命遂志、若山上有水蹇、只是曲折多艱阻、然猶可進步、故教人以反身修德、豈可以困為比、只觀無水有水、便全不同。

蹇卦來往二字、程傳言上進則為往、不進則為來、說得極好、或謂六四往蹇來連、是來就三九三、往蹇來反、是來就二上六、往蹇來碩、是來就五

亦通、但初六來譽、則位居最下、無可來之地、其說不得通矣、不若程傳只作不往為是。

大蹇朋來、五為蹇主、凡人臣之蹇、只是一事、至大蹇、須人主當之處、九五尊位、而居蹇之中、所謂遺大投艱于朕身、人君當此、須屈羣策、用羣力、乃可濟也。

解一則

天地解而雷雨作、陰陽之氣、閉結之極、忽然迸散、出做這雷雨、若只管閉結了、不散、如何會有

雷雨作。小畜所以不能成雷雨者。畜不極也。雷便如一箇爆杖。

損 三則

觀山之象以懲忿。人怒時。自是恁突兀起來。孫權曰。令人氣湧如山。懲忿如摧山。觀澤之象以窒慾。慾如汗澤然。其中穢濁。解汗染人。須當填塞了。四爻損其疾。只是損了那不好。便自好。五爻是受益。

得臣无家。猶言化家爲國相似。得臣有家。其所得也小矣。无家則可見其大。

益 六則

木道乃行。程傳以爲木字本益字之誤。看來只是木字。渙卦說乘木有功。中孚說乘木舟虛。以此見得只是木字。先生謂祖道曰。公所說蒙與蠱二象。却有意思。如山下有澤。損必是降下山以塞其澤。便是此象。六十四卦象皆如此。

元吉无咎。吉凶是事。咎是道理。蓋有事則吉而理則過差者。是之謂吉而有咎。享于帝吉。是祭則受福之理。益之用凶事。猶書言用降我凶德。嘉績于朕邦。伊川作凶荒之凶。直指刺史郡守而言。在當時未有守令。恐難以此說。某謂人臣之益君甚難。必以危言鯁論。恐動其君而益之。雖以中而行。然必用圭以通其信。若不用圭以通之。又非忠以益於君者也。

大抵損益二卦諸爻皆互換。損好益都不好。如損六五却成益六二。損上九好。益上九却不好。

夬六則

王子獻卜。遇夬之九二。曰。惕號。莫夜有戎。勿恤。吉。卜者曰。必夜有驚恐。後有兵權。未幾果夜遇寇。旋得洪帥。

問九三。壯于頄。曰。君子之去小人。不必悻悻。然見於面日。至於遇雨。而為所濡濕。雖為眾陽所愠。然志在決陰。必能終去小人。故无咎。蓋九三雖

與六為應。而實以剛居剛。有能決之象。故壯于
頰。則有凶。而和柔以去之。乃无咎。如王允之於
董卓。溫嶠之於王敦。是也。象曰。剛長乃終。今人
以為陽不能無陰。中國不能無夷狄。君子不能
無小人。今觀剛長乃終之言。則聖人豈不欲小
人之盡去耶。但所以決之者。自有道耳。

又問夬卦辭言孚號九二言惕號上九言無號取
象之義如何。曰。卦有兌體。兌為口。故多言號也。
又問以五陽決一陰。君子盛而小人衰。而卦辭

則曰。告自邑。不利即戎。初壯于前趾。則往不勝。
二惕號。則有戎勿恤。三壯于頰。則凶。四牽羊。則
悔亡。五中行无咎。豈去小人之道。須先自治。不
可安肆耶。曰。觀上六一爻。則小人勢窮。無號有
凶之時。而君子去之之道。猶當如此。嚴謹自做。
手脚。蓋不可以其勢衰而安意自肆也。其為戒
深矣。按五王於武三思。即是忽其勢衰而反受禍之證。
伊川改九三爻。次序看來不必改。
有愠。是自不能堪。如顏杲卿使安祿山受其衣服。

至道問其徒曰。吾輩何為服此。歸而借兵伐之。正類此也。卦中與復卦六四皆有獨字。此卦諸爻皆欲去陰。獨此一爻與六為應。亦是惡模樣。中行无咎。但能補過而已。未是極至處。微茫間意思。照管不著。便走將那裏去。占得此爻者。能中行則无咎。不然則有咎。

姤 四則

不是說陰漸長為女壯。乃是一陰遇五陽。姤是不好底卦。聖人于此。又看出天地相遇底理。

來。剛遇中正。只取九五。不兼言九二。

包無魚。于此見得箇君民底道理。陽在上為君。陰在下為民。

有隕自天。言能回造化。則陽氣復自天而隕。復生上來。都換了這時節。

萃 四則

大率人之精神萃於已。祖考之精神萃於廟。彖辭散漫說說。王假有廟。又說利見大人。又說用大牲吉。聖人觀象節節地看見許多道理。看到

這裏見有這箇象便說出這一句來又見那箇象又說出那一箇理來

澤本當在地中今却出於地上則是水盛長有潰決奔突之憂故取象如此

人必能聚已之精神然後可以至於廟而承祖考今人擇日祀神多取神在日亦取聚意也

升四則

升南征吉巽坤二卦拱得箇南如看命虛拱之說地中生木升木之生也無日不長一日不長則木

死矣人之學也一日不可已一日而已則心必死矣

死矣

問升萃二卦多是言祭享萃取聚義升何所取曰人積其誠意以事鬼神有升而上通之義

六五貞吉升階與萃九五萃有位匪孚元永貞悔亡皆謂有其位必當有其德若無其德則萃雖有位而人不信雖有升階之象而不足以升矣

困五則

看易不當更去卦爻中尋求道理當如何處置若

道理當為便為之道理不當為自是不為何用
 更占却是有一樣事或吉或凶成兩岐道理處
 置不得所以用占
 致命如論語見危授命士見危致命之義猶送這
 命與他不復為我之有雖委致其命而志則自
 遂
 困之時有困於好事者有困於不好事者九二是
 好爻當困時則為困於好事如感時花濺淚恨
 別鳥驚心花鳥本好娛戲這時却發人不好意思

思是因好物而困也酒食饜飫亦如此象云中
 有慶也因下面有許多好事在朱紱方來利用
 享祀以之事君則君應之以之事神則神應之
 困二五皆利用祭祀他得中正又似取無應而心
 專一之意
 六三陽之陰上六陰之陰故將六三言之則上六
 為妻
 井三則
 井是掇不動底物事所以改邑不改井

木上有水井如禾上露珠便是下面水上去大率裏面氣上則外面底亦上草木之生津潤皆上行直至樹末雖至小之物亦然如菖蒲葉每晨葉葉尾皆有水如珠顆雖藏之密室亦然非露水也問如此則井字之義與木上有水何預曰木上有水便如井中之水水本在井底却能汲上來給人之食故取象如此若非王明則無以收拾人才

革四則

澤中有火水能滅火只是說陰盛陽衰火盛則尅水水盛則尅火此是澤中有火之象便有那四時改革之意君子觀此便去治曆明時革言三就言三番結裏成就當革不當革商量至於三番然後說成了不是三人來說問革下三爻有謹重難改之意上三爻則革而善蓋事有新故革者變故而爲新也下三爻則故事也未變之時必當謹審於先上三爻則變而爲新事矣所以漸好曰然乾卦到九四爻謂乾

道乃革亦是到此方變

或問大人虎變是就事上變君子豹變是就身上

變曰豈止是事上也從裏面做出來文王其命

維新是自新後方如此堯克明俊德然後黎民

於變大人虎變正如孟子所謂所過者化所存

者神上下與天地同流豈曰小補之哉如鑪鞴

相似補底只是錮露聖人却是渾淪鑄過按開基易

救弊難語云大厦將傾非一木之支惟高宗光武人主自有聖人之才便渾淪鑄過

鼎二則

或曰鼎顛趾利出否无咎凡事須用翻轉却能致

福曰不然只是偶然如此此本是不好爻却因

禍致福所謂不幸中之幸蓋鼎顛趾本是不好

却因顛仆而傾出鼎中惡穢之物所以反得利

而无咎非故意欲翻轉鼎趾而求利也

問鼎耳革是如何曰革者換變之義五是鼎耳三

與五不相應是鼎耳變革了鼎無耳則不可舉

移雖有雉膏而不食此是陽爻陰陽終必和故

有方雨之吉

震一則

言人常似震來時。號號地。便能笑言啞啞。到震驚
百里時。亦不喪七鬯。相連說下來。

艮十二則

艮其背。渾只見道理當如此。入自家一分。不得如
君止於仁。臣止於忠。不見此身之為利為害。
這四句。須是說艮其背了。靜時不獲其身。動時不
見其人。所以彖傳中說。是以不獲其身。至无咎
也。

不見有身。不見有人。所見者何物。只是此理。

不獲其身。猶言討自家身已不得。欲出於身。人纔

要一件物事。便須以身去對副他。若無所欲。則

只平平過。便似無此身一般。

天下之事。皆止其所已。何與焉。人亦何與焉。古人

殺身成仁。舍生取義。皆是見道理所當止處。不

見自家。行其庭。不見其人。只是見道理合當恁

地處置。不見他人。

問艮之象。何以為光明。曰。定則明。凡人胸次煩擾。

則愈見昏昧。中有定止。則自然光明。莊子所謂
 泰宇定而天光發是也。
 良其止止其所也。上句止字便是背字。止是當止
 之處。下句止字是解良字。所字是解背字。蓋云
 止於所當止也。所即至善之地。如君之仁。臣之
 敬之類。不獲其身。不見其人。無已無人。但見此
 理。各止其所也。良其背是止於止。行其庭不見
 其人。是止於動。所謂百官萬務。金革百萬之衆。
 飲水曲肱。樂在其中。萬變皆在人。其實無一事。

是此氣象。

問止者。正謂應事接物之時。各得其所也。程傳云
 止於所不見。又云不交於物。則是無所見。無所
 交。方得其所止而安。若有所見。有所交時。全無
 可止之處矣。曰外物豈能不接。但當於非禮勿
 視。勿聽。勿言。勿動。四者用力。彖傳云。良其止。止
 其所也。程傳於此說已得之。不知前面何故却
 如此說。今移其所解傳文之意。上解經文。則自
 無可疑。

八純卦多不相與。艮卦是止，尤不相與。內不見已，是內卦外不見人，是外卦兩卦各自去。周茂叔謂看一部華嚴經，不如看一艮卦。凡易中利者，多為占得者設。蓋活人方有利不利。若是卦畫何利之有。凡占若爻辭與所占之事相應，即用爻辭斷之。萬一占病却得利建侯，又須別於卦象上討義。正淳謂二五相應，二五不相應如何。曰：若得應爻，則所祈望之人，所指望之事，皆相應。如人臣即

有得君之義，不相應亦然。昔敬夫為魏公占得睽之蹇，六爻俱變，此二卦名義自是不好。李壽翁斷其占云：用兵之人亦不得用兵，講和之人亦不成講和。睽上卦是離為甲冑，為戈兵有用兵之象，却變為坎。坎險阻在前，是兵不得用也。兌為口舌，又悅也，是講和之象，却變為艮。艮止也是議和者亦無所成。未幾魏公既敗，湯思退亦敗，皆如所占。

漸三則

山上有木木漸長則山漸高所以為漸
 漸九三爻雖不好夫征不復婦孕不育却利禦寇
 今術家擇日利婚姻日不宜用兵利相戰日不
 宜婚姻正是此意蓋用兵則要相殺相勝婚姻
 則要和合故用不同也
 順相保也然須上下同心協力相保聚方足以禦
 寇

歸妹 一則

歸妹本有不好只是說以動帶累他

豐 三則

天地是舉其大體而言鬼神是舉其中運動變化
 者通上徹下而言如雨風露雷草木之類皆是
 豐卦象許多言語其實只在日中則昃月盈則
 食天地盈虛與時消息數語上盛極常須謹謹
 保守日中時候不然偃仆傾壞此處去危亡只
 一間耳須兢兢如奉盤水方得
 王假之尚大也王者至此極大時節所尚者大事
 耳

豐其屋天際翔也似說如翬斯飛樣言其屋高大到於天際却只是自蔽障

旅一則

資斧有作齋斧說者資斧在巽上說自分曉然旅中亦豈可無備禦

巽三則

九二得中所以過於巽為善用史巫紛若吉是盡誠以祭祀之吉占

九三頻巽不比頻復復是好事所以頻復為无咎

巽不是甚好事九三別無伎倆只管今日巽了明日巽自是可吝

蠱之先甲三日是辛後甲三日是丁此卦先庚三日亦是丁後庚三日是癸據丁與辛皆古人祭祀之日但癸日不見用處

兌二則

兌說若不是剛中便成邪媚便成違道干譽下面許多道理都從這剛中柔外來說以先民如利之而不庸順天應人革卦就革命上說兌卦就

說上說順天應人。是言順天理應人心。後來人皆言應天順人。非也。

兌巽卦爻辭皆不端的。可以移上移下。如剝卦之類。皆確定移不得。如和兌商兌。皆不甚親切。不知是解書到末稍懶了。不子細。又不知是聖人別有意義。

渙 十二則

萃是卦中有萃聚之象。渙卦是渙散之時。當聚祖考之精神。因渙散而立廟。

渙卦伊川說得道理多了。他見得許多道理。不肯自做他說。要寄搭放在經上。

渙是散意。人之當渙者。莫甚于已私。其次便須渙散其小小羣隊。合成其大。其次便渙散其號令。與其居積。以用於人。其次便渙去患害。

剛來不窮。是九三來做二。柔得位而上同。是六二上。做三。此說有此不穩。為六三不喚做得位。然其這箇例。只是一爻互換轉移。無那隔驀兩爻底。

剛來而不窮是來處乎中。不至窮極。若在下。則是窮矣。

渙奔其机。以卦變言之。九二自四來居二。得中而不窮。所以如机之安也。六四自二往居四。未為得位。以其上同於五。所以為得位。象辭如此說。未密。若云六四上應上九。為上同。恐如此跳過。不得此。亦是依文解義。終不見四來居二之為安。二之於四。為得位。果是如何。渙其躬。志在外也。是舍己從人意。

老蘇云。渙其羣。元吉。羣者。聖之所欲。渙以混一天下者也。此說是。如程傳。則是羣其渙。非渙其羣也。蓋當人心渙散之時。各相朋黨。不能混一。惟九四能渙小羣。做大羣。如將小物事。幾把解來。合做一大把。

渙汗其大號。號令當散。如汗之出。千毛百竅中。迸散出來。出不會反。不是說號令不當反。只取其如汗之散出。自有不反底意思。聖人當初。就人身上說。一汗字為象。不為無意。蓋

朱子經說 卷八
人君之號令當出乎人君之中心。由中而外。由近而遠。雖至幽至遠之處。無不被而及之。亦猶人身之汗。出于中而浹于四體也。散居積。須是在他正位方可。渙王居无咎。象只是節做四字句。伊川泥其句。所以說王居无咎。差了。上九象亦自節了字。則此何疑。

節三則

天地節而四時成。天地轉來到這裏。相節了。更沒

去處。今年冬盡。明年又是春。這箇折做兩截。兩截又折做四截。便是春夏秋冬。他是自然之節。初無人使他。聖人因其自然之節而節之。如修道之謂教。天秩有禮之類。皆是聖人法天做這許多節。指出來。

戶庭是初爻之象。門庭是第二爻之象。戶庭未出去。門庭則已稍去矣。就爻位上推。戶庭主心。門庭主事。

九三不出門庭。雖是失時。亦未失爲恬退守節者。

乃以為凶。何也。有可為之時。乃不出而為之。便是凶之道。時乎時不再來。如何可失。

中孚 五則

伊川云。存於中為孚。見於事為信。說得極好。孚字從爪從子。如鳥抱子之象。今乳字一邊從孚。蓋中所抱者實有物也。中實有物。所以人自信之。中孚小過。都有飛鳥之象。中孚是箇卵象。是鳥之未出殼者。孚亦是孚膜意思。所以卦中都說鳴鶴翰音之類。

風之性善。入水虛而能順承。風去感他。他便相順。有相孚之象。然須是澤之大者。方能信從。乎風若溪湍之水。則其性急流。就下風又不奈他何。訟獄緩死。只是以誠意求之。澤上有風。感動得水。議獄緩死。則能感人心。九二。我有好爵。吾與爾靡之。是兩箇都要這物事。所以鶴鳴子和。是兩箇中心都愛。所以相應如此。

小過 八則

中孚有卵之象。小過中間二畫是鳥腹上下四陰。為鳥翼之象。鳥出于卵。此小過所以次中孚也。小過是過於慈惠之類。大過則是剛嚴果毅底氣象。

飛鳥遺之音。看這象似有羽蟲之孽之意。如賈誼鵬鳥之類。

山上有雷。小過是聲在高處下來。是小過之義。飛鳥遺之音。亦是自高處放聲下來。

小過是小事。又是過於小。如行過乎恭。三件皆是

退後一步。自貶底意思。故曰宜下。

初六飛鳥以凶。只是取其飛過高了。不是取遺音之義。

三爻四祖五便當妣。過祖而遇妣。是過陽而遇陰。然而陽不可過。則不能及六五。却反回來六二上面。

九四弗過遇之。過遇猶言加意待之也。

既濟 三則

既濟是已濟了。大事都亨。只小小底正在亨通。若

能戒懼得常似今日便好不然便一向不好去
 既濟上三爻皆漸漸不好去蓋出明而入險四有
 衣袽之象曰有所疑也不好端倪自此已露五
 殺牛則已自過盛上濡首則極而亂矣時運到
 此康節所謂飲酒酪酏開花離披時節所以有
 這樣不好底意思出來
 六四以柔居柔能慮患預防蓋是心低小底人便
 能慮事剛果之人心麓不解如此
 未濟 七則

取狐為象上象頭下象尾
 問未濟所以亨者謂之未濟便是有濟之理而柔
 得中又自有亨之道曰然小狐汔濟汔字訓幾
 與井卦同既曰幾便是未濟未出坎中不獨是
 說九二爻通一卦之體皆是未出乎坎險所以
 未濟
 不續終也是首濟而尾濡不能濟蓋不相接續狐
 尾大濡其尾則濟不得矣
 大槩既濟是那日中衙晡時候盛了只是向衰去

未濟是五更初時。只是向明去。聖人見這爻裏有這意思。便說出來。或從陰陽上說。或從卦位上說。說得散漫。不恁地逼拶。

未濟與既濟諸爻頭尾相似。中間三四兩爻。如損益模樣顛倒了他。曳輪濡尾。在既濟爲无咎。在未濟則或吝或貞吉。這便是不同了。

曳輪濡尾。只爭些子時候。是欲到與未到之間。是不欲濟。是要濟而未敢輕濟。老子所謂猶兮若冬涉川。涉則畢竟涉。只是畏寒未敢便涉。

既濟未濟。所謂濡尾。濡首。分明是說野狐過水。今孔子解云。飲酒濡首。不知是如何。只是孔子說人便不敢議。他人便恁地不得。

