

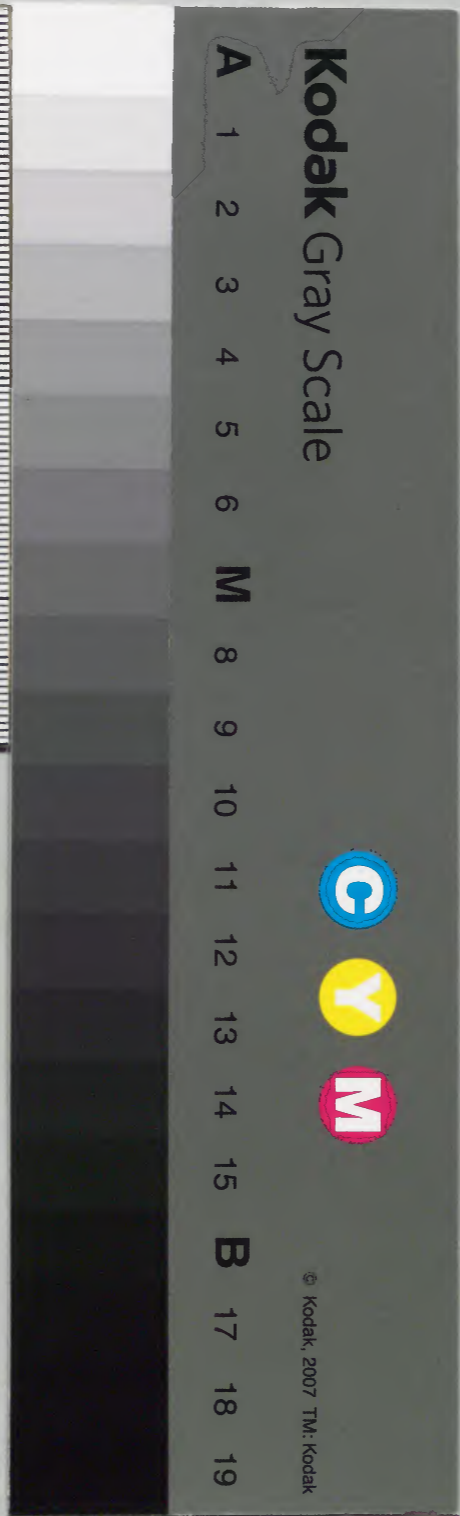
證治準繩

外科 卷之四上

漢書門			
八〇	一〇	二〇	三〇
冊	架	函	號

內閣文庫			
三〇	一〇	二〇	三〇
函	架	冊	號

內閣文庫			
番號	漢	12548	
冊數	80 ( 28 )		
函號	301	61	



裏面記載のない箇所は省略

湯科證治準繩卷之四

金壇王肯堂輯 門人新安閔承詔校

八脇部

脇肱也肋脇骨也有骨曰肋無骨曰脇

○脇疽

靈樞云發於脇名曰敗疵敗疵者女子之病也灸之其狀大癰膿其中乃有生肉大如赤小豆治之劉棣

翹草根各一升以水一斗六升煮之竭為取去其

強飲厚衣坐於釜上令汗至足已疵疾蝨切經於赤小豆下

治之劉棣草赤鬼遺云俠熒疽腫起發肋及兩肩

肘頭二十日不穴死九日可刺發赤白相間膿多可

治全無赤白者不治 又云兩肋起疽名為發肋切  
腫盛至十數日不完攻即腫大如杯椀如銀背痛  
徹內腸絞刺左邊患應右邊痛右邊患應左邊痛唯  
有此處多是內毒却入攻而攻者多人有斯感急以  
針刺出膿血則免內攻傷內矣 或問脇上生疽何  
如曰是名脇疽屬手厥陰心包絡足厥陰肝火熱毒  
怒氣相併而作活命飲加柴胡紫金丹烏金散選用  
壯實者八陣散一粒金丹下之此證宜速治不然潰  
爛不斂多致危困一人患此如胡桃微痛微腫月餘  
漸大如杯醫作痰治或作肝積或云痞塊竟莫能効  
數月遂大如益堅硬如石不甚疼痛微紅漫腫復得  
暴怒胸腹脹滿小水不利脉遲而微投以化氣丸六  
一散小便利胸次寬繼投烏金散奪命丹間服八陣  
散月餘漸消

一人年踰五十腋下患毒瘡口不合右關脉數而渴  
此胃火也用竹葉黃耆湯而止再用補氣藥而愈嘗  
治午後發渴或發熱用地骨皮散効 一人性急味  
厚常服燥熱之藥左脇一點痛輕診弦重扎知其痛  
處有膿與四物加桔梗香附生薑煎十餘貼痛處微  
腫如指大針之少時屈身膿出與四物調理而安

一夫人左脇內作痛牽引胸前此肝氣不和尚未成瘡用小柴胡加青皮枳殼四劑少可加芎歸治之愈  
 一人連年病瘡後生子三月病熱右脇下陽明少陽之分生一癰甫平左脇下相對又一癰膿血淋漓幾死醫以四物湯敗毒散數倍人參以香附為佐犀角為使大料飲乳母兩月而愈踰三月忽腹脹生赤癰如霞片取剪刀草汁調原蠶沙傳隨消又半月移脹入囊為腫黃瑩裂開兩丸顯露水出以紫蘇葉盛麩炭末托之旬餘而合此胎毒證也 一婦因忿鬱腋下結一核二十餘年因怒加腫痛完穀不化飲食

少思此腸胃虛也以六君子加砂仁肉桂乾薑肉豆

蔻泄雖止而膿清瘡口不合用十全大補湯月餘而

愈機按前項二條脇瘡一因其性多躁急故用四物湯陰柔之劑以安靜之一因其肝氣不平故用小

柴胡疎理之劑以和解之此又因其性情為治不特專于攻毒也張通北人年踰

四十夏月腋下患毒潰後不斂膿出清稀皮寒脉弱

腸鳴切痛大便溏泄食下即嘔此寒變而內陷也宜

大辛溫之劑遂以托裏溫中湯二貼諸證悉退更以

六君子加炮乾薑肉桂數劑再以十全大補湯而愈

一人脇腫一塊日久不潰按之微痛脉微而澹此

形證俱虛也經曰形氣不足病氣不足當補不當瀉

宜用人參養榮湯彼不信乃服流氣飲虛證悉至方服前湯月餘少愈但腫尚硬以艾葉炒熱熨患處至十餘日膿成以火針刺之更灸豆豉餅又服十全大補湯百貼而愈 盖流氣飲通行十二經諸經皆為所損况膽經之血本少又從而損之寧不傷生東垣曰凡一經受病止當求責其一經不可干擾餘經苟泛投剋伐之劑則諸經被戕寧無危乎 一人年三十素飢寒患右肋腫如覆瓢轉側作水聲脉數經曰陰虛陽氣湊襲寒化為熱熱甚則肉腐為膿即此證也及按其腫處即起是膿成遂濃煎黃芪六一湯令

先飲二鍾然後針之膿出數椀虛證並至遂用大補三月餘而愈 大抵膿血大泄血氣俱虛當峻補之雖有他病皆宜緩治盖元氣一復諸病自退老弱之人不問腫潰尤當補也 一人因勞發熱脇下腫痛脉雖大按之無力此氣血虛腠理不密邪氣襲于肉理而然也當補之以接虛怯之氣以補中益氣湯加羌活四劑少可去羌活又百餘劑而愈 一人面白神勞脇下生一紅腫如桃教用補劑不信乃用流氣飲十宣散血氣俱憊而死 一人年踰二十腋下患毒十餘日腫硬不潰脉弱時嘔予謂腫硬不潰陽氣

虛嘔吐少食胃氣弱宜六君子湯加砂仁藿香彼謂  
腫瘍時嘔毒氣攻心潰瘍時嘔陰虛宜補予曰此丹  
溪大槩言也若腫赤痛甚煩躁肌實而嘔為有餘當  
作毒氣攻心而下之以瘡瘍心火故也腫硬不潰脈  
弱時嘔為不足當補之亦有痛傷胃氣或感寒邪穢  
氣而嘔者雖腫瘍尤當助胃壯氣蓋腫瘍毒氣內侵  
作嘔十有一二潰瘍濕氣內傷作嘔十有八九彼不  
信飲攻伐藥愈甚復請診脈微弱而發熱予謂熱而  
脈靜及脫血脈實汗後脈躁皆難治果歿

○內發丹毒

或問勝下至腰胯間腫痛赤色如霞何如曰此名內  
發丹毒治之稍緩毒攻於內嘔噦昏迷胃腹膜脹者  
死二便不通遍身青紫者死急砭出惡血服防風通  
聖散去白朮甘草紫金丹勝金丹汗之服汗劑得汗  
則生無汗則死嘔吐不食譫語者死

下身黑色膨脹惡心腹水瀉稀內腎疼補湯甚濕利  
無從之語語直視者死潰久不斂者死 按後所言危  
證只是虛耳如能大補不死也



於大小腸二經所致宜何首烏散活命飲加升麻及  
紫金丹三生散選用壯實者一粒金丹下之 按臍  
為神闕穴禁針之所早消散之免使見膿為上

○小腹疽

鬼遺云衝疽發小腹疼痛而振寒熱四日悄悄五日  
變色可刺不刺及導引出膿毒不治五十餘日死  
或問臍下發疽何如曰此即小腹癰臍下一寸五分為  
氣海一寸為丹田三寸為關元皆屬任脉由七情不和  
所致急服活命飲紫金丹奪命丹壯實者一粒金丹八  
陣散下之老弱者黃芪木香散內補十全散十全大補

湯選用若潰而低陷膿水清稀或潰爛久不斂者死  
或問一人年十九患疽於小腹之左數月堅塊如石  
寒熱間作飲食減少漸至羸羸何如曰是名緩疽屬  
足太陰經積熱所致由醫不得法邪正相持耳投以  
紫金丹活命飲間服十全大補湯半月而愈

○總論

薛腹癰謂瘡生於肚腹或生於皮裏膜外屬膏梁厚  
味七情鬱火若漫腫堅硬肉色不變或脉遲緊未成  
膿也四君加芩歸白芷枳殼或托裏散腫軟色赤或  
脉洪數已成膿也托裏消毒散膿成而不外潰者氣



血虛也卧針而刺之腫焮作痛者邪氣實也先用仙  
方活命飲隔蒜灸以殺其毒後用托裏以補其氣若  
初起欲其內消當助胃壯氣使根本堅固而以行經  
活血之藥佐之若用尅伐之劑欲其消散則腫者不  
能潰潰者不能斂若用疎利之藥下其膿則少壯者  
多為難治老弱者立見危亡

一人年踰三十腹患癰腫脉數喜冷齊氏曰瘡瘍腫  
起堅硬者實也河間曰腫硬脅悶煩躁飲冷邪在內  
也用清涼飲倍大黃三劑稍緩次以四物湯加苓連  
山梔木通四劑而潰更以十宣散去參耆桂加金銀

花天花粉彼欲速効自服温補藥肚腹遂腫小便不  
利仍用清涼飲膿潰數椀再以托裏藥治之而愈

一人腹癰焮痛煩躁作嘔脉實河間曰瘡瘍火屬須  
分内外以治其本又云嘔噦心煩腫硬脅悶或皮肉  
不變脉沉而實毒在內也當疎其內以絕其源用內  
疎黃連湯利二三行諸證悉退更以連翹消毒散而  
愈 一人腹癰膿熟開遲脉微細膿出後瘡口微膿  
如蟹吐沫此內潰透膜也瘡瘍透膜十無一生雖用  
大補亦不能救此可為待膿自出之戒也 一人素  
嗜酒色小腹患毒脉弱微痛欲求內消予謂當助胃

壯氣兼行經活血佐之可消彼欲速効自用敗毒等藥勢果盛瘡不潰膿飲食少思兩月餘復請診脈愈弱盜汗不止聚腫不潰肌寒肉冷自汗色脫此氣血俱虛故不能發腫成膿以十全大補湯三十餘劑膿成針之反加煩躁脈大此亡陽也以聖愈湯二劑仍以前湯百劑而愈 司馬李梧山患此腹痛而勢已成用活命飲一劑痛頓止用托裏消毒散腫頓起此膿將成也用托裏散補之自潰而愈 錦衣掌堂劉廷器正德辛未仲夏腹患癰潰而膿清熱渴腹脹作嘔不食或以爲熱毒內攻皆用芩連大黃之劑病愈

甚薛曰當捨時從證投以參芪葛附等藥一劑嘔止食進再用托裏等劑而瘡愈 進上邊雲莊腹痛惡寒脈浮數薛曰浮數之脈而反惡寒瘡疽之證此不信數日後復請視之左尺洪數薛曰內有膿矣仍不信至小腹痛脹連及兩臂始悟薛曰膿潰臂矣氣血俱虛何以收斂急服活命飲一鍾臂潰一孔出膿斗許氣息奄奄用大補藥一劑神思方醒每去後糞從瘡出痛不可當小腹間如有物上挺卽發瘰不省人事煩躁脈大舉按皆實省而診之脈洪大按之如無以十全大補倍用參芪至四斤更加附子二枚煎膏

服而瘥止又用十全大補湯五十餘劑而瘡斂上  
舍周一元腹患癰三月不愈膿水清稀朝寒暮熱服  
四物黃蘗知母之類食少作瀉痰涎上湧服二陳枳  
實之類痰涎愈甚胸膈痞悶謂薛曰何也薛曰朝寒  
暮熱血氣虛也食少作瀉脾腎虛也痰涌胸痞脾肺  
虛也悉因真氣虛而邪氣實也當先壯其胃氣使諸  
臟有所稟而邪自退矣遂用六君加黃芪當歸數劑  
諸證漸退又用十全大補湯肌肉漸斂更用補中益  
氣湯調理而痊 上舍毛體仁素陰虛春初咳嗽胸  
中隱痛腎脈數而無力肺脈數而時見此腎氣虧損

陰火熾盛用六味丸料一劑服之病勢雖減內癰已  
成蓋因元氣虛而未能發出火令可畏不信服痰火  
之劑兩月後乳間微腫脈洪數而無力薛曰膿內潰  
矣當刺出其膿以免內攻之禍不信又月餘請視但  
針得一孔膿攪不利仍復內攻唇舌青赤薛曰臟腑  
已壞吾何能治之後果歿 從姪孫年十四而畢姻  
乙巳春年二十四腹中作痛用大黃等藥二劑下血  
甚多胸腹脹滿痰喘發熱又服破氣降火藥一劑汗  
出如水手足如冰薛往他適歸診之左關洪數右尺  
尤甚乃腹癰也雖能收斂至夏必變而成瘵症用參

氏各壹兩歸朮各伍錢陳皮茯苓各叁錢炙草炮薑  
各壹錢二劑諸證少退腹始微赤按之覺痛又二劑  
作痛又二劑腫痛脉滑數針出膿瘀更用大補湯精  
神飲食如故因遺精患處色黯用前藥加五珠山茱  
山藥骨脂吳茱等劑瘡口漸斂證悉具其脉非洪  
大而數即微細如無唯專服獨參湯人乳汁少復良  
父仍脫余曰當備後事以俟火旺乃禱鬼神巫者歷  
言往事如見更示以方藥皆峻利之劑且言保其必  
生敬信服之後果歿經曰拘於鬼神者不可以言至  
德而况又輕信方藥於邪妄之人耶書此警後

八背部 十二

○發背

或問背發疽有幾曰上中下三發俱在脊中屬督脉  
上發者傷於肺發於天柱骨下中發者傷於肝為對  
心發下發者傷於腎為對臍發皆由積熱怒氣所致  
初如粟米或麻或痒或拘急或不痛或大痛初覺便  
宜隔蒜灸之或汗或下或托量其虛實施治腦發背  
發在土者不可用木通恐導虛下元故也老弱者尤  
宜戒然三發背總要之地與他處不同尤所當謹微  
有痛痒宜速治之活命飲加羌活紫金丹勝金丹奪

發背  
多

背部

小科四

十一

命丹選用壯實者一粒金丹八陣散等下之老弱者  
黃芪木香散十全大補湯托之

鬼遺云蜂疽發髀背起心俞及心包絡俞若肩髃二  
十日不穴死十日可刺其色赤黑膿清者可治 或  
問一人年六十昔患疽狀如蜂房十日而平塌寒熱  
痛楚殊甚飲食少進膨脹淋瀝何如曰此蜂窠發也  
診其脉微而遲四肢厥冷為不足詢其先前過服耗  
氣之劑又得暴怒用活命飲加參芪歸朮兼以烏藥  
青皮木香間與紫金丹服之起發膿潰服十全大補  
湯而愈

特疽發肺俞及肝俞不穴二十日死八日可刺其色  
紅赤內隱起如椒子者歿

陰陽二氣疽廣闊滿背或大或小不常腫熱服大十  
日可刺導引出膿不拘深淺多少發渴體倦十日外  
不見膿不治 或問背上麻木不常時腫時塌忽軟  
忽硬乍寒乍熱何如曰此名陰陽疽由七情內乖陰  
陽不和也此證必大渴神清肌定者可治宜活命飲  
加羌活或勝金丹奪命丹選用昏迷躁亂飲食不進  
者死十日得黃白膿者可治數日無膿者死  
筋疽發夾脊兩邊大筋上其色蒼八日可刺有癰在

肥腸中九十日死

禽疽始發者如疹數十處如拳打之狀發寒齒噤如此者十四日死十日可刺導引膿出即愈 或問背忽麻木拘急不痛十數處肉紫色如拳觸狀何如曰此名禽疽七日內寒熱口噤者死急服活命飲加羌活獨活勝金丹奪命丹得汗可治無汗不治神清脉和可治神昏脉躁或微或代者死漫腫不潰宜服臺閣紫微丸

或問背疽兩頭小四邊散何如曰此名兩頭發又名滿天星一名廣綿背發因積怒蓄熱所致活命飲加羌活紫金丹勝金丹壯實者八陣散一粒金丹下之腫高紅潤者生低陷黑暗者死

或問背脇之間三兩處發疽何如曰此名老鼠攢一名遊走血脾癰由怒氣積熱所致多發于足少陽足厥陰二經宜順氣清熱之劑服黃連解毒湯活命飲加黃連梔子及服紫金丹壯實者一粒金丹下之老弱者黃芪木香散內補十宣散選用七日不見膿黑陷及躁亂者死

或問背上生疽肉色不變麻木微痒頑如牛領之皮二三尺許何如曰此名竟體發亦名椒眼發由盛暑

時空腹感觸穢氣及憤怒積鬱所致宜活命飲加羌  
活或黃連解毒湯勝金丹烏金散選用壯實者八陣  
散一粒金丹下之七日內未成膿宜隔蒜灸灸而起  
發神清脉和者可治灸而不起腹脹神昏脉微或促  
或代者死服汗劑得汗者生無汗者死服補劑紅潤  
起發知痛者生膨脹不食乾枯黑陷者死

或問背當心而痛麻木不常累累如彈如拳堅硬如  
石痛徹五內遍身拘急何如曰此名酒毒發疽由飢  
飽勞傷炙煨厚味所致宜服黃連解毒湯加羌活乾  
葛或神效消毒散內踈黃連湯紫金錠勝金丹選用  
神昏脉亂大渴狂言有妨飲食者死二便閉結者死  
有因寒變而內陷者用托裏溫中湯

或問背上細癩無數浸淫一二尺如湯火傷煩躁多  
渴何如曰此丹毒發疽也因服丹石剛劑所致紅潤  
者生紫黯者死惡證少者宜服黃連消毒散勝金丹  
國老膏惡證多神昏脉躁膨脹嘔噦者死

或問背側生疽高二寸長尺許狀如黃瓜肉色不變  
何如曰此名黃瓜癰一名肉龜疼痛引心四肢麻木  
是也此證多不可治急服紫金丹勝金丹活命飲加  
羌活柴胡及奪命丹神仙追毒丸選用脉微自汗譫

語者死平塌黑色者獨薑散主之服臺閣紫微丸  
或問第九椎兩旁忽腫痛而無頭寒熱大作何如曰  
此名龍疽卽中搭也屬太陽經由七情不和憤怒積  
熱所致壯實者急服一粒金丹或八陣散下之活命  
飲加柴胡羌活黃芩水酒各半煎服老弱者黃芪朮  
香散內補十宣散十全大補湯選用色赤起發潤澤  
者可治色黑低陷惡心眩運大便滑泄小便如淋譖  
語者死

因有  
五種

鬼遺方云人生最可憂者發背也其種有五 一曰  
陽毒因風熱而有或患熱毒消渴或先患傷寒餘有

陽毒觸處畜積起于背脊膂之間不問椎數但從兩  
夾脊起止腰上滿背焮熱如炊之狀赤紫或紅如焰  
膿毒難成成後不止止後痛不除驀忽數日之間復  
平如舊將謂腫消此是內攻肉陷不可療矣 二曰  
陰毒發背是氣冷而作初如黍米粒起情緒不快情  
惛而痛直應前心心忪怔頭目昏重寒熱如瘡五七  
日後始發引攻腫開闊難收內積有膿深沉遲緩未  
透宜急以補氣湯藥內托外以抽膿藥貼之宜急見  
膿無膿卽平愈末期 三曰有人多服金石燒煉之  
藥毒惡流滯成發背者初起如丹疹之狀皁皁漸開



如湯火瘡面色如朱心膈煩躁多渴嗜冷其瘡難起  
 起即驚人猶勝于陰陽二毒者緣此有解金石藥毒  
 湯散治其內也賴有根底分明亦須急療方安 四  
 曰人有患酒食毒發背者此疾非近得之乃臟腑久  
 積乘飢乘困食之便睡或多食酒肉冷熱粘滑肥鮮  
 熾膩未下胸膈房室不禁恣意當風取快脾臟氣虛  
 不能受乘發毒攻背兩夾脊不問椎數初起癰頭如  
 小彈子後大如拳堅如石痛遍四肢加之拘急口苦  
 舌乾腹急大小便澀十數日後頭面手足虛腫及臟  
 腑通泄如利內急痛者是其證也喜方腫引急用收

腫發穴潰膿湯藥內實外泄膿水不可放縱遲緩則  
 皮肉腐壞傷骨爛筋漸成膿多因而感邪內敗者歿  
 矣 五曰人有冒山嵐瘴氣發背毒氣先在臟腑年  
 月浸遠氣血虛損衰弱初起腫色青黑如靴皮頑痺  
 痛深附筋骨徹髓按之如木石引手加深方覺似有  
 痛處至五七日毒氣浮淺腫高色變青白有如拳打  
 之狀寒戰似瘧及有風候頭動口偏手足厥逆眼黑  
 睛小白多而慢此內有邪氣相搏急破出清血三五  
 升方有黃膿白汁相和發泄其皮不寬不慢亦急脹  
 痛亦不住直至色退熱疼方瘳亦宜急急追趕膿與

毒氣外出無害

牛 初患腫三日內灸者生 八日內膿成針烙導引者

生 未瘥慎勞力者生 慎忌食者生 慎喜怒者

生 懼腫猛療者生 急療者生 不詳發背者生

死 待膿自出不導引者死 未內攻而針烙用藥導引

者生內攻後導引針烙者死 腫焮熱痛方盛已前

療者生如過此後已內攻者死 膿成後不出不導

引但傳藥者死 如赤白痢氣急者是已內攻醫療

無益必死 癰不救十得五生疽不療十全死 輕

腫怕痛者必死 不遇良方者死 節候不依法者

必死 愚執恣意用性逸情者死

落 有發背癰有發背疽如毒氣勇猛而發如火焚茅易

于敗壞初發即可如黍米粒大三兩日漸赤引腫如

手掌面大五七日如碗面大即易為攻焮熱赤引如

火燒之狀浮面漸潰爛開內發腫如炊之狀外爛

皮肉如削去紫瘀膿汁多而腫不退疼亦不止發渴

發逆飲食不下嘔吐氣急浮淺開闊者尤宜發膿托

毒湯藥用之必愈

陽證實也

其間有只如蓋面大者此非不大緣為毒氣深沉內

虛毒氣近膜也此必內攻近入臟腑却外入四肢先

攻頭面虛浮後攻手面次攻兩足面腫名曰毒氣散  
入四肢其人聲嘶氣脫眼睛黑小十指腫黑乾焦不

治陰證  
虛也

陰陽精要云凡癰疽初發腫硬高者而毒氣却淺此乃六  
腑不和為癰其證屬陽勢雖急而易治若初發如粟  
粒甚則如豆許與肉俱平或作赤色時覺痒痛痒時  
慎勿抓破此乃五臟不調為疽其證屬陰蓋毒氣內  
畜已深勢雖緩而難治

丙外

始發一粒如麻豆大身體便發熱生疽處腫大熱痛  
此為發於外雖大如盆治之百可百活陽證  
實也 或身

體不熱自覺倦怠生疽處亦不熱數日後漸大不腫  
不痛低陷而壞爛此為發於內雖神仙無如之何陰  
證

也虛

薛發背屬膀胱督脉經或陰虛火盛或醇酒厚味或  
鬱怒房勞所致若腫赤痛甚脉洪數而有力熱毒之  
證也為易治漫腫微痛色黯作渴脉洪數而無力陰  
虛之證也為難治不腫不痛或漫腫色黯脉微細陽  
氣虛甚也尤為難治 若腫焮作痛寒熱作渴飲食  
如常此形氣病氣俱有餘也先用仙方活命飲後用  
托裏消毒散解之

薛又云頭痛拘急乃表症先服  
人參敗毒散一二劑如焮痛用

金銀花散或槐花酒神効托裏散 嗽痛腫硬脉實  
以清涼飲仙方活命飲苦參丸 腫硬木悶疼痛發  
熱煩躁飲冷便秘脉沉實者內疎黃連湯或清涼飲  
大便已利欲得作膿用仙方活命飲托裏散蠟鑿此  
外用神 漫腫微痛或色不赤飲食少思此形氣病  
異膏

氣俱不足也用托裏散調補之 不作膿或膿成不

潰陽氣虛也托裏散倍加肉桂參芪 膿出而反痛

或膿清稀氣血俱虛也八珍湯 惡寒形寒或不收

斂陽氣虛也十全大補湯 晡熱內熱或不收斂陰

血虛也四物加參朮 作嘔欲嘔或不收斂胃氣虛

也六君加炮薑 食少體倦或不收斂脾氣虛也補

中益氣加茯苓半夏 肉赤而不斂血熱也四物加

山梔連翹 肉白而不斂脾虛也四君加酒炒芍藥

木香 小便頻數者腎陰虧損也加減八味丸 若

初患未發出而寒熱疼痛作渴飲冷此邪氣內蘊也

仙方活命飲口乾飲熱漫腫微痛此元氣內虛也托

裏消毒散飲食少思肢體倦怠脾胃虛弱也六君子

湯如未應加薑桂其有死者乃邪氣盛真氣虛而不

能發出也在於旬餘之間見之 若已發出用托裏

消毒散不腐潰用托裏散如不應急溫補脾胃其有

死者乃真氣虛而不能腐潰也在於二旬之間見之

若已腐潰用托裏散以生肌如不應急溫補脾胃

其有死者乃脾氣虛而不能收斂也在於月餘間見之

外治法初起焮痛或不痛及麻木者邪氣盛也隔蒜

灸之痛者灸至不痛不痛者灸至痛毒隨火而散再

不痛者須明灸之謂不隔蒜但未潰以前皆可灸也更用

箍藥圍之若用烏金膏或拔生膏點患處數點尤好

間用雄黃解毒散洗患處每日用烏金膏塗瘡口處

候有瘡口即用紙作撚蘸烏金膏緝入瘡內翠青錠子尤妙

若有膿為脂膜間隔不出而作脹痛者宜用針引之

腐肉堵塞者去之若瘀肉腐動用豬蹄湯洗如膿稠

或痛飲食如常瘀肉自腐用消毒與托裏藥相兼服

之仍用前二膏塗貼若腐肉已離好肉宜速去之如

膿不稠不稀微有疼痛飲食不甘瘀肉腐遲更用桑

柴灸之多用托裏藥若瘀肉不腐或膿清稀不焮痛

者急服大補之劑亦用桑柴灸之以補接陽氣解散

鬱毒嘗觀患疽稍重未成膿者不用蒜灸之法及膿

熟不開或待腐肉自去多致不救大抵氣血壯實或

毒少輕者可假藥力或自腐潰怯弱之人熱毒中隔

內外不通不行針灸藥無全功矣然此證若膿已成

宜急開之否則重者潰通臟腑腐爛筋骨輕者延潰

外科 卷四 十九

良肉難於收功因而不斂者多矣 大抵發背之患  
其名雖多唯陰陽二證為要若發一頭或二頭其形  
焮赤腫高頭起疼痛發熱為癰屬陽易治若初起一  
頭如黍不腫不赤悶痛煩躁大渴便秘寐語齟齬四  
五日間其頭無數其瘡口各含一粟形似蓮蓬名蓮  
蓬發積日不潰按之流血至八九日或數日其頭成  
片所含之物俱出通結一衣揭去又結其口共爛為  
一瘡其膿內攻色紫黯為疽屬陰難治脉洪滑者尚  
可沉細尤難如此惡證惟隔蒜灸及塗烏金膏有效  
凡人背近脊并骶皮裏有筋一層患此證者外皮

雖破難潰以致內膿不出令人脹痛苦楚氣血轉虛  
變證百出若待自潰多致不救必須開之兼以托裏  
之劑常治此證以利刀剪之尚不能去以此堅物待  
其自潰豈不反傷乎非氣血壯實者未見其能自潰  
也

羅謙甫治一人年踰六旬冬至後數日疽發背五七  
日腫勢約七寸許痛甚瘍醫曰膿已成可開發矣病  
者恐不從三日醫曰不開恐生變症遂以燔針開之  
膿泄痛減以開遲之故迨二日變症果生覺重如負  
石熱如炳火痛楚倍常六脉沉數按之有力此膏梁

積熱之變也邪氣酷熱固宜以寒藥治之時月嚴寒復有用寒遠寒之戒乃思內經云有假者反之雖違其時從證可也急作清涼飲子加黃連秤壹兩伍錢作一服服之利下兩行痛減七分翌日復進前藥其證悉除月餘平復 虞奕侍郎背中發小瘡不悟只以藥調補數日不疼不痒又不滋蔓疑之呼外醫灸二百壯已無及此公平生不服藥一年來唯覺時時手脚心熱疾作不早治又誤服補藥何可久也蓋發背無補法謔云背無好瘡但發于正中者為真發背按謂發背無補法此非通論然一種癡補而無通變者又不可不知揚州名醫楊吉

老其術甚著有一士人狀若有疾厭厭不聊莫能名其為何苦往謁之楊曰君熱證已極氣血銷鏹且盡自此三年當以疽死不可為也士人不樂而退聞茅山觀中一道士醫術通神但不肯以技自名未必為人致力士人心計交切乃衣僮僕之衣詣山拜之願執役左右道士喜留寘弟子中誨以誦經日夕祇事願指如意經兩月餘覺其與常隸別呼扣其所從來士人始再拜謝過以實告之道士笑曰世豈有醫不得之病當為子脉之又笑曰汝便可下山吾亦無藥與汝但日日買好梨啖一顆如生梨已盡則取乾者

泡湯飲之仍食其滓此疾自當平矣士人歸謹如其  
戒經一歲復往揚州楊醫見之訝其顏貌腴澤脉息  
和平謂之曰君必遇異人不然何以至此士人以告  
楊立具衣冠焚香望茅山設拜蓋自咎其術之未至  
也

寒

程明佑治槐充胡嫗年六十疽發背大如盂頭如蜂  
窠嘔逆咽不下瘍醫藥之毒雖殺而胃寒泄程曰病  
必分陰陽虛實胃傷于寒令人嘔逆溫補則榮衛充  
而氣血周貫則毒隨膿出而肌肉漸生依方投藥四  
五劑咽遂下嘔止已癰潰體漸平 陳斗崑治王主

政福建人背患一癰痛甚發咳逆十餘日水穀不下  
脉伏如絕醫皆不治陳視之曰此寒涼過甚中氣下  
陷以四君加薑桂三進而病如失癰亦漸愈 一男  
子年五十餘形實色黑背生紅腫及髀骨下痛其脉  
浮數而洪緊食亦嘔正冬月與麻黃桂枝湯加酒黃  
檉生附瓜蒌子甘草節羌活青皮人參黃芩半夏生  
薑六貼而消此亦內托之意也 周評事觀患背癰  
瘡口久不合召瘍醫徐廷禮療治恒以托裏十宣二  
散與服不効徐謂周曰更請盛用美來共事料理吾  
技窮矣既而盛至按脉用藥率與徐類但多加人參



五錢附子稍行功耳服後兩足俱暖自下而上謂其  
子曰今之藥何神哉頓覺神爽快服之旬日而宿口  
平復。御醫王介之之內年四十背疽不起泄瀉作  
嘔食少厥逆脉息如無屬陽氣虛寒用大補劑加附  
子薑桂而不應再加附子二劑瀉愈甚更以大附子  
一枚薑桂各三錢參芪歸朮各五錢作一劑腹內始  
熱嘔瀉乃止手足漸溫脉息遂復更用大補而潰托  
裏而斂十年後終患脾胃虛寒而歿

丹溪治一人背癰徑尺穴深而黑急作參芪歸朮膏  
飲之三日略以艾草湯洗之氣息奄奄然可飲食每

日作多肉餽飽大碗與之盡藥膏五斤餽飽三十碗  
瘡漸合肉與餽飽補氣之有益者也 一老人背發

疽徑尺已與五香十宣散數十貼嘔逆不睡素有淋  
病急以參芪歸朮膏以牛膝湯入竹瀝飲之淋止思

食盡藥四斤膿自涌出而愈 一人發背癰疽得內  
托十宣多矣見膿嘔逆發熱又用嘉禾散加丁香時

天熱脉洪數有力此潰瘍尤所忌然形氣實只與參  
膏竹瀝飲之盡藥十五六斤竹百餘竿而愈後不戒

口味夏月醉坐水池中經年餘左脇旁生軟塊二年  
後成疽自見脉證嘔逆如前仍服參膏等而安 汪

石山治一老人患背癰診視之其脉洪緩而濡癰腫如碗皮肉不變按之不甚痛微發寒熱乃語之曰若在膈脚經絡交錯皮薄骨高之處則難矣今腫去脚骨下掌許乃太陽經分尚可治遂用黃芪伍錢當歸羌活甘草節各壹錢先令以被蓋煖藥熟熱服令微汗寢熟腫消一暈五服遂安 薛已治進士張德弘背疽微腫微赤飲食少思用托裏藥膿成而潰再用大補湯之類肉生而斂忽寒熱作嘔患處復腫其脉浮大按之若無形氣殊倦薛謂之曰此胃氣虛憊非瘡毒也彼云侵晨登廁觸穢始作仍用補藥而斂

一人大背患疽年餘瘡口甚小色黯陷下形氣怯弱脉浮緩而濇此氣血虛寒也用十全大補加附子少許數劑而元氣漸復却去附子又三十餘劑全愈 一婦年五十餘四月初背當心生疽如栗大三日漸大根盤五寸許不腫痛不寒熱薛診其脉微而沉曰脉病而形不病者忌也實則痛虛則痒陰證陽證之所由分也不發不治潰而不斂亦不治乃與大補陽氣之劑色白而黯瘡勢如故至十二日復診其脉沉瘡勢不起神疲食减小便淋濇乃與大補氣血加薑桂二劑瘡亦不起十五日因怒嘔瀉並作服大補藥

背疽 薛已

一劑瘡仍不起薛留藥二劑而去病者昏憤不服或  
勸之省悟依方連進七劑十六日瘡起而潰色紅而  
淡膿亦如之十九日薛至喜曰瘡已踰險處但元氣  
消鑠尚可憂連與大補二十餘劑五月十一日病者  
因勞自汗口乾舌強太陽髮際腦頂俱脹復延薛至  
診之曰此氣血俱虛肝膽火上炎用補中益氣湯加  
山梔芍藥頓愈但內熱少睡手足發熱不時霍熱用  
逍遙散加山梔熱退復用歸脾湯瘡乃愈計瘡發及  
歛四十二日 內翰楊臯湖 少叅史南湖之內二條

並見陽氣脫陷

一儒者年幾六旬仲冬背疽初起入房患

處黑死五寸許黯暈尺餘漫腫堅硬背如負石發熱  
作渴小便頻數兩耳重聽揚手露體神思昏憤脉沉  
而細右手為甚便秘廿七日計進飲食百餘碗腹內  
如常眾欲通之薛曰所喜者此耳急用大劑六君子  
加薑附肉桂三劑瘡始熾痛自後空心用前藥午後  
以六味丸料加參芪歸朮五劑復用活命飲二劑針  
出黑血甚多瘀膿少許背即輕軟仍用前藥便亦通  
利薛他往四日神思復昏瘡仍黑陷飲食不進皆以  
為殞薛以參芪歸朮各壹兩炮附子伍錢薑桂各貳  
錢服之即索飲食并鴨子二枚自後日進前藥二劑

肉腐膿潰而愈 操江都憲伍松月背瘡愈後大熱  
誤為實火用苦寒藥一鍾寒熱益甚欲冷水浴身脉  
浮大按之全無薛曰此陽氣虛浮在肌表無根之火  
也急用六君加附子一劑即愈 一男子背瘡不斂  
焮腫發熱小便赤澀口乾體倦脉洪數而無力用參  
芪歸朮熟地黃芩芍陳皮麥冬五味炙草肉桂補元  
氣引虛火歸經脉證益甚此藥力未能及也再劑頓  
退却去肉桂又數劑而愈此證因前失補元氣故耳  
憲副陳魯山年伍旬居官勤苦勞傷元氣先口乾  
舌燥後至丙午仲夏發背疽漫腫中央色黯四畔微

赤微痛脉舉之浮大按之微細左寸短而右寸若無  
十餘日腫未全起薛曰此屬病氣元氣虛寒當捨時  
從證朝用參芪薑桂歸朮陳皮半夏炙草溫補其陽  
夕用加減八味丸滋其肝腎各四劑而腐潰但膿水  
清稀盜汗自汗內熱晡熱脉浮而數改用八珍湯復  
發熱而夜陽舉此腎虛而火妄動仍用加減八味丸  
料煎服而安又因怒動肝火瘡出鮮血二盞許左關  
弦數右關弦弱此肝木侮脾肝不能藏血脾不能統  
血也用十全大補兼用前藥料各二劑而血止再用  
前藥調理而痊 一人仲夏疽發背黯腫尺餘皆有

小頭如鋪黍狀四日矣此真氣虛而邪氣實也外用  
隔蒜灸內服活命飲二劑其邪稍退仍純補其氣又  
將生脉散代茶飲瘡邪大退薛因他往三日復視之  
飲食不入中央肉死大便秘結小便赤濁曰此間斷  
補藥之過也蓋中央肉死毒氣盛而脾氣虛大便不  
通胃氣虛而腸不能送小便赤濁脾土虛而火下陷  
治亦難矣急用六君加當歸柴胡升麻飲食漸進大  
便自通外用烏金膏塗中央三寸許四圍紅腫漸消  
中央黑腐漸去乃敷當歸膏用地黃丸料與前藥間  
服將百劑而愈 中翰鄭朝用背疽發熱吐痰飲食

無味肌肉不生瘡出鮮血薛曰此脾氣虧損不能攝  
血歸源也法當補脾胃彼不信用消毒涼血加惡寒  
嘔吐始悟其言用六君加炮薑半夏茯苓數劑諸證  
悉退又令用十全大補瘡口漸斂後因飲食稍多泄  
瀉成痢此脾胃虛寒下陷用補中益氣下四神丸而  
痢止繼以六君子湯而瘡愈 封君袁懷雪背疽發  
熱作渴脉數無力用四物加黃蘗知母玄參山梔連  
翹五味麥冬銀花脉證漸退又加白芷參芪腐肉悉  
潰因停藥且勞熱渴仍作乃與參芪歸芷炙草山藥  
山萸茯苓澤瀉肉桂而安又以六味地黃丸及十全

大補而斂 都憲周弘岡背患疽癰而不潰脉大而  
浮此陽氣虛弱而邪氣壅滯也用托裏散倍用參芪  
反內熱作渴脉洪大鼓指此虛火也用前散急加肉  
桂脉證頓退仍用托裏而愈若以為熱毒而用寒藥  
則誤矣 太僕王菡塘初起因大勞又用十宣散之  
類加喘渴內熱脉大無力此陽氣自傷不能升舉下  
陷於陰分而為內熱也薛以補中益氣加酒炒芍藥  
麥門冬五味子治之而愈 上舍張克恭患此內服  
外敷皆寒涼敗毒遍身作痛欲嘔少食晡熱內熱惡  
寒畏寒薛曰遍身作痛榮衛虛而不能營於肉裏也

欲嘔少食脾胃虛寒而不能消化飲食也內熱晡熱  
陰血內虛而陽氣陷於陰分也惡寒畏寒陽氣虛弱  
而不能衛於肌膚也此皆由脾胃之氣不足所致遂  
用補中益氣湯諸證漸退又以十全大補湯腐肉漸  
潰又用六君子湯加芎歸肌肉頓生而愈 儒者周  
兩峰懷抱久鬱背脊患疽肝脈弦洪脾脉浮大按之  
微細以補中益氣湯加桔梗貝母少用金銀花白芷  
二劑肝脉頓退脾脉頓復乃以活命飲二劑膿潰腫  
消肝脉仍弦此毒雖去而胃氣復傷仍用補中益氣  
湯加茯苓半夏而愈 上舍蔡東之患此薛用托裏

外科四

之藥而潰瘡口尚未全斂時值仲冬兼咳嗽薛曰瘡口未斂脾氣虛也咳嗽不止肺氣虛也法當補其母一日與其全宴見忌羊肉薛曰補可以去弱人參羊肉之類是也最宜食之遂每日不徹旬餘而瘡斂嗽亦頓愈矣 憲副屠九峰孟春患此色黯漫腫作渴便數尺脉洪數此腎水乾涸當歿於火旺之際不信更用苦寒之藥復傷元氣以促其歿 京兆柴黼菴仲夏患之色黯微腫發熱煩躁痰涎自出小腹陰實手足逆冷右關浮澀兩尺微細薛曰此虛寒之證也王太僕云大熱而不熱是無火也決不能起懇求治之遂用大溫補之藥一劑流涎雖止患處不起終不能收 顧包泉老醫年六十有五因盛怒疽發於背大如盂四圍色黑召湯醫治之用冷藥敷貼敷已覺涼約曰七八日後爲用刃去瘀肉顧俟其去曰四圍色黑乃血滯更加冷藥非其治也乃更治熱敷藥去舊藥敷之覺甚痒終夜明日色鮮紅焮腫亦消惟中起數十孔如蜂房一日許又覺惡心作噦視一人頭如兩人頭自診曰此虛極證也用參附大劑進二服視已正矣不數日竟愈

一婦因得子遲服神仙聚寶丹背生癰甚危脉散大





脈先弱何以收斂况大便不通則真氣已竭治之無  
功固請不得已用六君子加藿香神麩飲食漸進大  
便始通更用峻補之劑潰而膿清作渴解用參芪歸  
芎麥門五味而渴止喜曰可無虞矣予曰不然不能  
收斂先入之言也彼疑更醫果歿 一人年十九腰  
間腫一塊無頭不痛色不變三月不潰飲食少思肌  
肉日瘦此氣搏腠理榮氣不行鬱而為腫名曰濕毒  
流注元戎曰若人飲食踈精神衰氣血弱肌肉瘦榮  
衛之氣短促而澀滯故寒搏腠理閉鬱為癰者當補  
以接虛怯之氣遂以十全大補湯加香附陳皮三十  
餘劑始針出白膿二椀許仍用藥倍加參芪仍灸以  
豆豉餅漸愈彼乃惑于速効內服敗毒外貼涼藥反  
致食少膿稀患處色紫復請予治喜得精氣未衰仍  
以前藥加遠志貝母白斂百劑而愈此或久而不愈  
或膿水清稀當服內塞散及灸附子餅然後可愈  
一婦年踰二十腰間突腫寸許肉色不變微痛不潰  
發熱脈大此七情所損氣血凝滯遂道而然當益氣  
血開鬱結更以香附餅熨之使氣血充暢內自消散  
若爾雖潰亦無危不聽乃服十宣流氣之藥氣血愈  
虛潰出清膿不斂而死 一婦產後腰間腫兩腿尤

甚此瘀血滯于經絡而然不早治必作癰遂與桃仁  
湯二劑稍愈更以沒藥丸數服而痊 亦有惡血未  
盡臍腹刺痛或流注四肢或注股內痛如錐刺或兩  
股腫痛此由冷熱不調或思慮動作氣乃壅遏血蓄  
經絡而然宜沒藥丸治之 亦有或因水濕所觸經  
水不行而腫痛者宜當歸丸治之 凡惡血停滯為  
患匪輕治之稍緩則為流注為骨疽多致不救 府  
庠彭碧溪患腰疽服寒涼敗毒之藥色黯不痛瘡頭  
如鋪黍背重不能安寢耳曠目白面色無神小便頻  
澀作渴迷悶氣粗短促脉浮數重按如無余先用滋

腎水之藥一劑少頃便利渴止背即輕爽乃硬去瘀  
血以艾半觔許明灸患處外敷烏金膏內服參芪歸  
朮肉桂等藥至數劑元氣稍復自疑肉桂辛熱一日  
不用手足並冷大便不禁仍加肉桂及補骨脂貳錢  
肉豆蔻壹錢大便如常其肉漸潰更用當歸膏以生  
肌肉八珍湯以補氣血而愈 舉人顧東溪久作渴  
六月初腰患疽不慎起居瘡潰尺許色黯敗臭小便  
如淋唇裂舌刺七月終請治左尺洪數左關浮濇余  
謂先渴而患疽者乃腎水乾涸虛火上炎多致不起  
然膿水敗臭色黯不痛瘡口張大乃脾氣敗而肌肉

厥也小便如淋痰壅喘促口乾舌裂乃脾肺敗而腎水絕也左尺洪數腎無所生也左關浮濇肺尅脾也况當金旺之際危殆速矣二日後果歿蓋此證既發於外兩月方歿者乃元氣虛不能收斂也若豫為調補使氣血無虧亦有得生者

或問一人患疽於腰膂之間肉色不變堅硬如石經月不潰者何如曰此名石疽屬少陽陽明二經積熱所致邪毒固結元氣不足故不能起發活命飲加獨活羌活柴胡黃芪及紫金丹汗之壯實者八陣散一粒金丹下之老弱者十全大補湯人參養榮湯托之

若黑陷不起麻木不痛嘔噦不食精神昏亂脉散或代者死神清脉和服臺閣紫微丸

○纏腰火丹

或問遶腰生瘡累累如珠何如曰是名火帶瘡亦名纏腰火丹由心腎不交肝火內熾流入膀胱纏於帶脉故如束帶急服內疎黃連湯壯實者一粒金丹下之活命飲加芩連黃檗外用清熱解毒藥敷之此證若不早治纏腰已徧則毒由臍入膨脹不食而死

治蛇纏瘡

右用雄黃研為末以醋調塗仍用酒調服凡為蛇

傷及蜂蠆蜈蚣毒虫顛犬所傷皆可用之

毒不早治必變劇烈口齟腫毒由烈入瀉瀉不食而死

之毒命危喉卒垂黃藥水用酒煎毒藥煉之如蠶

和結收束帶急則內粗黃毒故其實者一錢金丹可

醫劇火性由心腎不交和火內滲流人瀉瀉則外帶

如問黃烈生毒累累收和可收日長各火帶毒來各

○醫劇火性

升香夾輻散和味和臺閣紫燄共

香黑留不吐和木不流則熱不食辭輻脊膈和熾如

下部 十四

○便毒

鬼遺云腿脛兩處起為便毒跨下兩髻尖下大道前

道 小道後道 成懸癰皆是虛極人患此癰近穀道左

右亦名痔癰宜急補脾臟及發處貼藥即用發完散

破後用抽膿膏膿盡用合瘡口散合之慎勿過冬即

成冷漏難治 夫便毒生於小腹下兩腿合縫之間

其毒初發寒熱交作腿間腫起疼痛是也夫腎為作

強之官所藏者精與智也男女大慾不能直遂其志

故敗精搏血留聚經隧乃結為便毒矣蓋腿與小腹

合縫之間精氣所出之道路也或觸景而動心或夢寐而不洩既不得偶合陰陽又不能忘情息念故精與血交滯而成腫結也初起切不可用寒涼之藥恐氣血愈滯不得宣通反成大患惟當開鬱散氣清利熱毒使精血宣暢則自然愈矣孫按前論蓋思想無窮所願不遂者設也此固一說而意猶未完果如此論當僧尼孀婦官人曠夫多有此患然予目擊商賈中野合不潔淫妓便構此疾或疔瘡或楊梅者亦由慾火淫熾一旦交合不潔為淫火冲動膚腠開通是以受毒初發之時慎不宜以敗毒之藥瀉之何也毒邪非虛不入若復虛胃氣則毒邪下陷治之非彌年累月不愈也捷法只宜發汗其次利小便膚腠所感之邪汗易散也陰莖腿縫皆肝經絡肝腎主下焦又肝主小便使毒邪從小便中出所治皆順也故治之不旬日便可奏功若曾已發汗利小便體厚邪固而不得宣通者乃以破毒活血調氣之劑攻之俟毒氣宣通隨以補劑托之亦不失先後着也薛便癰屬厥陰肝經內熱外寒或勞倦過度或房慾不節或慾心不遂或強固其精或肝經濕熱而致治法內熱外寒者雙解散勞倦過度者補中益氣湯房慾不節

原卷

下十口

三六

者六味丸料慾心不遂者先用五苓散加大黃踈其精滯後用地黃丸以補其肝腎強固其精或濕熱壅滯者宜用龍膽瀉肝湯踈肝導滯夫便癰血疝也屬厥陰肝經之絡脉衝任督脉之隧道故婦人患此多在兩拘腫痛或腹中結塊小便澀滯苟治者得法患者又能調攝何難歛之有若藥用大黃等劑以求其內消或令膿從便下損其氣血及不慎起居飲食者皆為不治

一人腫痛發熱以荆防敗毒散二劑而止以雙解散二劑而消

荆防敗毒散治便癰發寒熱或拘急疼痛

方見腫瘍

一人焮腫作痛大小便秘脉有力以玉燭散二劑

頓退更以龍膽瀉肝湯四劑而消

子和玉燭散

即四物湯調胃承氣湯各半服之

世又方

劉寄奴

王不留行

大黃

金銀花

木鼈子

右等分酒水煎露一宿五更服

丹治便毒初起

射干

貳寸

生薑

如指大搗細

右取順流水煎微沸服之以瀉為度又用牛皮膠醋煮塗患處射干紫花者是紅花者非

治已結成膿者

大黃半兩

枳實

厚朴各參錢

甘草節壹錢

連翹半兩

桃仁泥貳拾壹枚

右分三服薑參片水煎服

又治便毒

青皮

白芷

柴胡

赤芍藥

檳榔

朴硝

烏藥

木瓜

大黃

連翹

瓜蒌

生地黄

甘草節

黃芩

三稜

蓬朮

犀角

皂角刺

右為呔咀以水參碗煎至壹碗候大飢服以瀉為

度

三物湯 治便癰

牡蠣

大黃

山梔子各等分

右為末以酒水壹大盞煎至柒分露壹宿空心溫

服

四神散 治便毒初起寒熱欲成癰疽服此神効

下 便毒

下 小兒

下 三

大黃

木鼈子

僵蠶

貝母

各貳錢半

用酒水各壹鍾煎至壹鍾食前熱服若得汗下為妙

雙解散 治便毒內蘊熱氣外挾寒邪精血交滯腫

結疼痛

川大黃

參錢

澤瀉

牽牛

白芍藥

桃仁

去皮少大各貳錢

辣桂

甘草

各壹錢

右作一服水貳鍾生薑伍片煎至壹鍾食前服

補骨脂散

破故紙

炒研

牛蒡子

微炒

牽牛

炒

大黃

酒拌炒各等分

右為末每服壹兩酒調下

消毒五聖湯

治便毒腫疼神效

五靈脂

白僵蠶

鬱金

貝母

大黃

各參錢

右酒水各半煎服連服三貼立愈

消毒飲 治便毒初發三四日可消

皂角針

金銀花

防風

當歸

大黃

甘草節

消毒

小

七



瓜蒌實 各等分

右咬咀水酒各半煎食前温服仍頻提掣頂中髮

立効

又方 木鼈子大黃瓜蒌桃仁草龍膽咬咀濃煎露

一宿清晨温服立愈

止痛妙絕飲 治便毒腫硬不消不潰疼痛無已此

方一服立能止痛

人參

大黃 各伍錢

右用酒水各壹鍾煎至壹鍾入乳香沒藥各壹錢

空心食前服

牡蠣散 治血疝卽便毒

當歸

酒拌

甘艸節

滑石

煨

牡蠣

煨各壹錢半

大黃 叁錢

木鼈子

伍枚

作一劑用水貳鍾煎壹鍾露壹宿五更頓服冬月火温服已未潰膿血從大便出

薛按此方乃鹹寒導滯之劑若久曠房室大小便

秘發熱焮痛或交感強固精氣致精血交錯腫結

疼痛便秘者宜用若勞倦之人不甚焮痛大小便

如常或小便赤色發熱不作膿及潰而不斂宜用

十全大補湯蓋此證多起於勞役不足或房勞過

度精氣俱虛之人俗云一石米瘡此言百日後可愈也若大補氣血不旬日而愈何用百日蓋瘡之收斂在乎血氣之盛也嘗治舉人凌待之虛而服尅伐藥幾致危殆予用托裏健脾藥而消秀才王文遠勞苦患之服小柴胡湯而表證散後用托裏藥膿成針之而旬日愈胡判官膿清脉弱以大補之藥而已愈因新婚復發自用連翹消毒散致瀉痢不止竟致不救可見此證屬不足多矣非補不可大抵便毒屬肝經初起堅硬肝主筋故也五七日後當赤軟膿成故也若尚堅硬乃元氣不能腐

化往往人見堅硬只欲內消反服攻散藥多致虛虛之禍前所治者卽其驗也

又方

山梔

大黃

乳香

沒藥

當歸

瓜蒌仁

代赭石

錢壹

各半錢

貳錢

右作一服水煎

**表裏**一人不慎房勞患此腫痛以雙解散二服其病卽止更以補中湯數劑而膿成針之以八珍湯加五味麥門柴胡三十餘劑大抵便癰者血疝也俗呼

下疳便毒

小疔

白

為便毒言於不便處患之故也乃足厥陰肝經絡及衝任督脉亦屬肝之旁絡也是氣血流通之道路今壅而腫痛此則熱毒所致宜先疎導其滯更用托裏之劑此臨證制宜也

防風通聖散 治瘡瘍便毒若瀉去芒硝大黃能解

暑月熱毒或遍身頭面患瘡

芍藥 煨

芒硝

滑石 煨

川芎

大黃 煨

桔梗

石膏 煨

荆芥

麻黃 各肆分半

山梔

白朮

連翹

當歸

薄荷

甘艸

防風

黃芩 焙各捌分

作一劑水貳鍾煎捌分服

愚按此方非表裏俱實大小便秘者恐不可用宜

審之 通聖散合益元散名雙解散

蘇方散 治便毒

木鼈肉

當歸尾

芍藥

白芷

粉甘草

川芎

射干

忍冬 即金銀花

大黃

沒藥

蘇木

穿山甲 煨火煨各陸分

右細切作一服水酒各壹盞煎至壹盞食前服

**流氣活血**東垣青皮湯 治便毒

青皮 防風 當歸身 甘草稍生各等分

右咬咀分作四服水壹小碗煎至捌分去粗大溫服空心日進三服

復原通氣散 便毒初發用此

南木香 延胡索 天花粉酒浸舶上懷香炒

白牽牛炒白芷 當歸 甘草各壹兩

青木香半兩 穿山甲酒浸炙焦貳兩

右為細末每服貳錢食前溫酒調服木香湯亦可

**補虛**府庠沈尼文年二十左拗患之余以肝腎陰虛

先用托裏藥潰而將愈因入房發熱作渴右邊亦作痛膿水清稀虛證悉至脉洪大而無力勢甚可畏用

十全大補加附子壹錢脉證頓退再劑全退後用大補湯三十餘劑而痊 一男子腫而不潰余謂此因

陽氣虛弱用參芪歸朮以補托元氣用白芷皂角刺柴胡甘草節以排膿清肝數劑而潰以八珍加柴胡

補其氣血數劑而愈 一人患便毒膿稀牀弱以十全大補湯加五味麥門白斂三十劑稍愈更以參芪

歸朮膏而平因新婚復發聚腫堅硬四肢冷脉弱皮

寒飲食少思此虛極也仍用前藥加桂附三劑稍可  
彼欲速愈自用連翹消毒飲泄利不止而歿 一人  
年踰四十素勞苦患便毒發寒熱先以小柴胡湯加  
青皮一服表證悉退次以補中益氣湯加穿山甲二  
劑腫去三四更以托裏之藥五六服膿成刺去旬日  
而斂 一人腫而不潰以參芪歸朮甘草節皂角針  
白芷柴胡數劑而潰以八珍湯加柴胡數劑愈 一  
人潰而腫不消且不斂診之脈浮而澀以豆豉灸更  
以十全大補湯月餘而愈

一儒者痃痛便澀用八正散二劑清肝火

導濕熱而腫痛愈再以小柴胡加芎歸澤瀉山梔二  
劑清肝火補脾血而小便利 一男子潰而腫痛不  
止此餘毒未解用活命飲一劑而痛止再劑而腫消  
一男子痛甚發熱用前飲一劑痛止再以神効瓜  
蒞散加山梔柴胡二劑而消 一男子已潰而痛不  
止小便秘澀此肝火未解也與小柴胡湯加黃蘗知  
母芎歸痛止便利更以托裏當歸湯而瘡斂若毒未  
解而痛不止者須用活命飲 一人膿未成大痛服  
消毒托裏內疎藥不應脈洪大毒尚在以仙方活命  
飲一劑痛止又劑而消 一人潰而痛不止諸藥不

應診之脈大按之則數乃毒未解也以仙方活命飲而止又二劑而消一人腫痛日晡發熱以小柴胡加青皮天花粉四劑痛止熱退以神効瓜蒌散四劑而消

瓜蒌散 治便癰等惡瘡

瓜蒌 壹枚

金銀花

牛蒡子 炒各叁錢

生薑

甘草 各半兩

右將藥不犯銅鐵器搥碎用酒壹大升煎數沸空心温服

威靈仙散 治便毒

威靈仙

貝母

知母 各壹兩

右三味為末每服叁錢空心温酒調下如不散再服

薛按此方通經去膿消毒補虛益氣蓋此證多患於陰虛之人此方乃是一見也亦有焮痛小便數者宜先用加減龍膽瀉肝湯大小便秘焮腫作痛宜入正散增寒發熱荆防敗毒散然後用此方若不作膿或膿不潰宜用大補之劑潰而不斂者更用豆豉餅灸之

小便不利

一老婦腫痛膿未作小便滯肝脈數以加

減龍膽瀉肝湯加山梔黃檗四劑而消  
加減龍膽瀉肝湯

龍膽草酒拌炒

澤瀉

車前子炒

木通

生地黄

當歸尾

山梔炒

黃芩各壹錢

甘艸生用伍分

作一劑用水貳鍾煎至捌分食前服如濕盛加黃連大便祕加大黃

大便不實

一人服尅伐藥以求內消致瀉利少食以

神丸

先止其瀉以十全大補倍加白朮茯苓數劑

消

一人年踰四十患便毒尅伐太過飲食少思

大便不實遺精脉微東垣云精滑不禁大便不利腰脚沉重下虛也仲景曰微弱之脉主氣血俱虛以六君子加破故紙肉豆蔻煎服泄止食進更以十全大補湯加行經藥十餘劑而消

婦人

一婦素清苦因鬱怒患前症或用敗毒寒涼之

藥反晡熱內熱自汗盜汗月經不行口乾咽燥余謂此鬱氣傷脾因藥復損先以當歸湯數劑後兼逍遙散各五十餘劑而諸證皆愈 一婦小腹內如有所梗兩拘與人門俱腫小便淋瀝經候不調內熱作渴飲食少思腹內初如雞卵而漸大脉洪數而虛左關

尤甚屬肝脾鬱結之證也用加味歸脾湯肝火退而脾土健間以逍遙散下蘆薈丸而愈 一婦兩拘腫痛腹內一塊不時上攻月餘不調小便不利余以為肝脾氣滯以四君加芎歸柴胡山梔而愈後因鬱怒前證復作却兼胸脇脹滿盜汗此肝木甚而傷脾土用加味歸脾湯下蘆薈丸而痊 一婦小腹內或作痛或痞悶兩拘腫痛內熱寒熱胸膈不利飲食不甘形體日瘦此肝氣滯而傷脾氣朝用補中益氣湯夕用六味丸漸愈更用蘆薈丸而全愈 一婦兩拘腫痛小腹痞脹小便時數白帶時下寒熱往來小便淋瀝余謂脾氣滯而血病用龍膽瀉肝湯漸愈又用加味逍遙散六味丸而全愈 一婦人患前證胸脇脹悶或小便不利或時作痛大便澀滯服疎氣豁痰等藥益甚余謂肝火氣分之病用龍膽瀉肝湯以清肝熱又用加味逍遙散以生肝血六味丸以滋腎水而愈 一婦患前證余謂此肝脾鬱怒之證不信別服化痰利氣之劑胸腹脹悶又服峻利疎導之劑變脾虛發腫之證而歿 一婦兩拘腫痛內熱作渴飲食不甘肢體倦怠陰中作梗小便赤澀為肝脾陰虛濕熱用加味歸脾湯而愈後因怒復作小腹腫脹小便

瀝余謂脾氣滯而血病用龍膽瀉肝湯漸愈又用加味逍遙散六味丸而全愈 一婦人患前證胸脇脹悶或小便不利或時作痛大便澀滯服疎氣豁痰等藥益甚余謂肝火氣分之病用龍膽瀉肝湯以清肝熱又用加味逍遙散以生肝血六味丸以滋腎水而愈 一婦患前證余謂此肝脾鬱怒之證不信別服化痰利氣之劑胸腹脹悶又服峻利疎導之劑變脾虛發腫之證而歿 一婦兩拘腫痛內熱作渴飲食不甘肢體倦怠陰中作梗小便赤澀為肝脾陰虛濕熱用加味歸脾湯而愈後因怒復作小腹腫脹小便

下本便十册

小斗八

四七



不利用小柴胡加山梔芩歸以清理肝火脹痛頓止  
又以加味道遙散調補肝火而痊。一婦人兩物腫  
痛寒熱內熱小便赤澀胸脇不利此肝火動而脾氣  
傷用補中益氣湯加茯苓數劑少愈又與加味歸脾  
湯諸證悉退再用加味道遙散而全愈。一婦小腹  
痞悶小便不利內熱體倦懶食此氣血虛而兼肝火  
用八珍湯加柴梔膽草治之而安。一婦陰中如梗  
兩物腫痛寒熱不食小便頻數小腹重墜余以為肝  
脾鬱結所致先以補中益氣湯加山梔茯苓車前子  
青皮以清肝火升脾氣更以加味歸脾湯二十餘劑

調理脾鬱而愈

**雜方退毒散** 治便毒腫結

穿山甲醋微炙 木猪腰子醋微炙

為末每服貳錢食前老酒調下次以醋煮肥皂研

膏敷之妙木猪腰子即木猪苓

立消散 消便毒癰腫如神

全蝎炒 核桃去壳肉只用隔膜炒

等分為末空心酒調下參錢下午再服三日全愈

又方 白僵蠶槐花為末酒調服一方加酒大黃

**外治敷藥方** 治便毒腫痛

雄黃

乳香 各貳兩

黃檗 壹兩

右為細末用新汲水調敷腫處自消

丹又方用甘草節白芷黃連各等分如破者龍骨白  
枯礬赤石脂并用鐵圍散癰疽腫毒亦治用之効

乳香

沒藥 各半兩

大黃

黃連

黃檗

南星

半夏

防風

羌活

皂角刺

木鼈子

瓜蒌

甘草節

草烏尖

阿膠

右為細末醋調成膏入石器內火熬黑色鵞翎

傳之

○毛際瘍

或問小腹至陰之下玉莖之根痒極涕湯沃之稍止  
而復作有三四竅黃水淋漓何如曰此廣瘡結毒也  
詢之幼時曾生惡瘡旬日後大痛腫甚飲食少進作  
結毒治之

○囊癰

丹外科精要云癰疽入囊者死囊屬厥陰今以死言  
之將以為屬少陰腎經邪予親見入囊者七八人悉  
以濕熱入肝經施治而用補陰藥佐之雖膿潰皮脫

下平 囊癰

下平 四

四九

畢丸懸掛可畏者皆不死但不知下虛年老者如何  
 耳 囊癰濕熱下注也有作膿者此濁氣潤下將流  
 入滲道因陰道或虧水道不利而然膿盡自安不藥  
 可也惟在善于調攝耳又有因腹腫漸流入囊腫甚  
 而囊自裂開畢丸懸掛水出以麩炭杉木炭末傅外以  
 紫蘇葉包裹仰卧養之 大抵此證屬陰道虧濕熱  
 不利所致故滋陰降濕藥不可缺常治腫痛小便秘  
 滯者用除濕為主滋陰佐之腫痛已退便利已和者  
 除濕滋陰藥相兼治之欲其成膿用托裏為主滋陰  
 佐之候膿成即針之仍用托裏滋陰若濕毒已盡者

專用托裡如膿清或多或少或斂遲者用大補之劑或附  
 子餅灸之 薛囊癰屬肝腎二經陰虛濕熱下注若  
 小便滯滯者先分利以泄其毒繼補陰以令其自消  
 若濕熱退而仍腫痛宜補陰托裏以速其膿膿熾而  
 便秘者熱毒壅閉也先用托裏消毒散後用針以泄  
 之膿去即解若膿去而腫痛不減者熱毒未解也用  
 清肝養榮湯口乾而小便數者腎經虛熱也六味丸  
 內熱晡熱者肝經血虛也四物加參朮體倦食少者  
 脾氣虛熱也補中益氣湯膿水清稀者氣血俱虛也  
 十全大補湯此證雖大潰而畢丸懸露治得其法旬

虛痛未作  
膿者作  
疎肝者  
導濕

日肉漸生而愈若專攻其瘡陰道益虛則腫者不能潰潰者不能斂少壯者多成痼疾老弱者多致不起亦有患痔漏久而串及於囊者當兼治其痔切忌寒藥尅伐虧損胃氣

一人囊癰未作膿而腫痛以加減龍膽瀉肝湯二劑少愈更以四物加木通知母黃蘗而消 一人膿熟作脹致小便利急針以小柴胡加黃蘗白芷金銀花四劑少愈更以托裏消毒散數劑而消 一人年踰五十陰囊腫痛得熱愈盛服蟠葱散不應肝脉數此囊癰也乃肝經濕熱所致膿已成急針之進龍膽

瀉肝湯脉證悉退更服托裏滋陰藥外敷杉木炭紫蘇末月餘而愈 一人年踰六十陰囊潰痛不可忍翠丸露出服龍膽瀉肝湯敷麩炭紫蘇末不應薛意此溼氣熾盛先飲槐花酒一碗次服前湯少愈更服托裏加滋陰藥而平設以前藥不應加之峻劑未有不損中氣以致敗也 一弱人腫痛未成膿小便赤澁以製甘草青皮木通黃蘗當歸麥門四劑少愈以清心蓮子飲四劑而消 一人焮腫痛甚小便澁發熱脉數以龍膽瀉肝湯倍車前木通澤瀉茯苓勢減半仍以前湯加黃蘗金銀花四劑又減二三便利如

下疳 囊癰 下疳

常惟一處不消此欲成膿再用前湯加金銀花皂角  
針白芷六劑微腫痛脉滑數乃膿已成針之腫痛悉  
退投滋陰托裏藥及紫蘇末敷之而愈 一人病勢  
已甚脉洪大可畏用前湯二劑腫少退以仙方活命  
飲二劑痛少止脉洪數膿已成須針之否則陰囊皆  
潰彼不信更他醫果大潰羣丸掛復求治脉將靜以  
八珍湯加黃芪黃蘗知母山梔更敷紫蘇末數日而  
痊 一人連日飲酒陰挺并囊溼痒服滋陰等藥不  
應薛謂前陰肝脉絡也陰氣從挺而出素有溼繼以  
酒爲濕熱合于下焦而然經曰下焦如瀆人云在下

者引而竭之遂以龍膽瀉肝湯及清震湯而愈此或  
不應宜補肝湯及四生散治之 儒者陳時用考試  
不利一夕飲燒酒入房妻不納翌日陰囊腫脹熾痛  
遣人求治薛以除濕熱清肝火之劑城門夜閉不及  
歸服翌早報云夜來陰囊悉腐玉莖下面貼囊者亦  
腐此肝火挾酒毒而濕熱熾盛也仍以前藥加參芪  
歸朮四劑腐肉盡脫羣丸懸掛用大補氣血并塗當  
歸膏囊莖全復而愈

一人患此腫痛發熱以小柴胡加青皮黃連四劑少  
愈更以龍膽瀉肝湯而消 給事陸貞山腫赤脹痛

腫便  
發熱  
清肝  
降火

小便澇滯寒熱作渴此肝腎陰虛濕熱下注也當清  
肝火除溼毒遂用柴胡炒龍膽吳茱萸炒黃連當歸  
銀花皂角刺赤芍藥防風木通甘艸節一劑腫痛漸  
退少加防風木通川芎茯苓作飲下滋腎丸以補陰  
其熱腫俱退但內有一條筋不消此肝經血氣虛損  
也當滋腎水用六味丸料去茯苓加五味二劑再用  
補中益氣加茯苓作飲送滋腎丸筋頓消而愈  
加味瀉肝湯 治肝經濕熱不利陰囊腫痛或潰爛  
皮脫羣丸懸掛或便毒及下疳腫痛或潰爛並皆  
治之

龍膽草 酒拌炒

當歸尾

車前子 炒

澤瀉

生地黄

芍藥 炒

黃連 炒

黃蘗 酒拌炒

知母 酒拌炒

防風 各壹錢

甘草稍 伍分

作一劑水貳鍾煎捌分食前服外敷烏金散

京兆朱二峰陰囊脹痛彼以為疝薛診其脉數而滑  
此囊癰也因肝腎二經陰虛濕熱所致膿已成矣服  
活命飲一劑而潰更用補陰托裏而斂 一膏藥之  
客陰囊腫脹小便不利此中焦積熱乘虛下注先用  
龍膽瀉肝湯加黃蘗知母黃連牛膝四劑漸愈後用

龍膽瀉肝湯

補陰八珍湯加柴胡山梔而愈後不守禁忌前證復  
作仍用補陰八珍湯補中益氣湯六味丸而痊又因  
勞發熱自用四物黃芩知母之類虛證悉具瘡口開  
大薛謂五臟氣血俱虛也朝用補中益氣夕用六君  
子加當歸各五十餘劑瘡口漸斂又用六味丸調補  
而愈 府庠李達卿素腎虛發熱久服黃芩知母之  
類形體漸瘦遺精白濁晡熱唾痰薛曰此腎水虧損  
虛火內熾用補中益氣之類加五味麥門前症將愈  
又別用清熱涼血之劑飲食少思唾痰不止薛以為  
脾肺復虛不能攝涎歸源仍用前湯加茯苓半夏而  
愈後入房頭暈吐痰腰骨作痛大小便道牽痛薛曰  
此精已耗而復竭所致危殆之證也遂朝用前湯加  
麥門五味夕用六味丸料加五味子萆薢五十餘劑  
諸證頓退後又入房陰囊陰莖作痛別用淡滲之劑  
陰囊內潰薛用補陰托裏之劑出膿甚多喜腫消痛  
止竟不善調養以致大便不通小便如淋痰涎上涌  
薛曰腎虛之證復作矣誠為可慮有保其可生者用  
礞石痰痰丸牛黃清心丸之類吐痰愈加薛曰非惟  
無以保其生而反促其危矣固辭不治後果歿 一  
男子醉而入房陰囊腫脹大如斗小腹脹悶小水淋

赤發熱口乾痰涎壅甚此膀胱陰虛酒毒所乘也用  
六味丸料加車前牛膝作飲下滋腎丸諸證頓退再  
加五味麥門二劑而愈却以補中益氣加麥門五味  
調理而康若用淡滲復損真陰決致不起  
加味小柴胡湯治囊癰腐爛或飲食少思日晡發  
熱

柴胡 人參 黃芩炒 川芎

白朮炒 黃芪鹽水浸炒 當歸酒洗 黃蘗酒拌炒

知母酒拌炒 甘草各壹錢 半夏伍分

作一劑水貳鍾煎八分食前服 痛甚加黃連

### 小便不利加木通

腫而潰而  
不飲者  
補氣血

知州王汝道先晡熱發熱肢體倦怠入房則腿足酸  
軟足心熱至腿膝六脉洪數兩尺為甚余以足三陰  
虛欲滋補化源彼反服苦寒降火之劑後陰囊腫脹  
用治疝之藥腫脹益甚形氣愈虛服溫補之劑腫痛  
上攻小便不利兩尺脉洪滑按之虛甚余曰此囊癰  
也因氣血虛而不能潰先用補中益氣湯加山藥山  
茱萸車前子柴胡山梔一劑腫脹頓消隨用六味丸  
料加車前牛膝柴胡山梔一劑小便漸通乃用活命  
飲與前一藥消息兼用至二十餘劑囊裂出穢膿甚



多乃用托裏消毒散六劑膿穢清又用托裏散數劑  
膿水漸少更用補陰托裏散及十全大補湯五十餘  
劑而痊 一人年踰五十患此瘡口不斂診之微有  
濕熱治以龍膽瀉肝湯濕熱悉退乃以托裏藥及豆  
豉餅灸而愈次年復患濕熱頗盛仍用前湯四劑而  
退又以滋陰藥而消若潰後虛而不補少壯者成漏  
老弱者不治膿清作渴脉大者亦不治 一人患此  
久不斂以十全大補湯加五味麥門灸以豆豉餅灸  
餘而平 一病人膿熱脹痛大小便秘急針之膿出  
三椀許卽斲睡覺神思少健但針遲故用托裏藥至  
三十餘劑始差若服解毒藥卽潰盡矣

**似是而非**

一人囊腫狀如水晶時痛時癢出水小腹

按之作水聲小便頻數脉遲緩此醉後飲水入房汗  
出遇風寒濕毒乘聚于囊名水疝也先以導水丸二  
服腹水已去小便如常再以胃苓散倍白朮茯苓更  
用氣針引去聚水而差 一人年踰四十陰囊腫痛  
以熱手熨之少緩服五苓散不應尺脉遲軟此下虛  
寒邪所襲而然名曰陰疝非瘡毒也治以蠲毒散少  
可更服葫蘆巴丸而平 一人年踰三十陰囊濕痒  
莖出白物如膿舉則急痛此肝疝也用龍膽瀉肝湯

而愈陰莖或腫或縮或挺或痒皆宜此藥治之

治腎癰用石蠟熱水磨服

治腎漏陰囊先腫後穿破出黃水瘡如魚

口能致命

右用五倍子同石灰炒黃色去灰攤地出火毒砂

盆內研細末不犯銅鐵乾摻上五七次可

治外腎癰瘡

抱雞卵殼

鷹爪黃連

輕粉各等分

右為細末用煎過清油調塗

烏金散

麩炭

紫蘇葉各等分

右為末香油調搽

○陰瘡

陰器屬足厥陰肝經任脉之會素問云厥陰之脉絡陰器繫於肝靈樞曰筋者聚於陰器而脉絡於舌本肝者筋之會也又屬督脉素問曰督脉者其絡循陰器合篡間是也至於足太陽外合清水內屬膀胱而通水道手太陽外合淮水內屬小腸而水道出焉則又屬手足太陽也腎主水則又屬足少陰也飲入於胃游溢精氣上輸於脾脾氣散精上歸於肺通調水

變身涼手足厥冷通身黑斑惟心頭溫暖乃伏火也  
其六脉沉細昏沉不知人事亦不能語言狀似尸厥  
遂用人參三白湯加熟附子半枚乾薑二錢水二鍾煎  
鍾與之服下待一時許斑色漸紅手足漸暖而甦醒  
復有餘熱不清此伏火後作也以黃連解毒竹葉石膏  
湯調之而愈

道下輪膀胱則又屬手太陰也素問又謂前陰者宗筋之所聚太陰陽明之所合則又屬脾與胃矣癰瘡生其間須細心求而責之不可專主一厥陰肝經而惟清肝導濕之為事斯無誤矣 隱處瘙癢成瘡挾有耳鳴目痒鼻赤齒浮指縫白等症為腎臟風瘡生於陰頭為陰頭癰 生於竅口為下疳瘡 今但生於陰莖者皆為下疳姑從之

**腎臟風瘡**戴院使云癰風因精未調外為風濕所襲

從陰囊濕汗作痒起流注四肢手叉白色悉生瘡瘍俗謂之腎臟風四生飲貳兩以竹刀細切豬腰壹對以石器中酒漉煮爛研細和藥為丸如梧子大如不可丸入酒醋少許每服五六十丸鹽酒空心下又用花蛇散和消風散酒調服或升麻和氣飲嚙烏頭煮鹽丸及烏荆丸或花蛇丸若癰常濕痒欲得淋洗則以蛇床子一味煎湯用之

三因四生散 治癰風上攻下注耳鳴目痒鼻赤齒浮或作口瘡下注陰濕四散搔痒通體生瘡及婦人血風等症

白附子

蒺藜

擦去刺

黃芪

蜜炙

羌活

各等分

為末每服貳錢鹽酒調下有一人將豬腎破開入

鹽摻藥煨亦妙癩屬宗筋胃陽明養之故有是證

治腎臟風 凡指縫白者只一二服効

黃芪 壹兩 木通 甘草

黑牽牛 各半兩

右四味細剉用蟹螯柒枚去翅同藥炒焦黑去蟹  
螯餘為末蒸餅糊為丸如桐子大空心鹽湯下參

拾丸

本事烏頭丸 治腎臟風上攻下注生瘡并癬

川烏頭 草烏頭二味以黑豆半升煮透  
軟去皮臍切晒各壹兩

天麻 地龍 去土 白附子 各半兩

右為末酒糊為丸如桐子大每服貳參拾丸空心  
食前鹽酒鹽湯任下

外治 腎臟風甘草節煎湯洗極効

腎臟風痒不可當者吳茱萸蛇床子等分煎湯洗神

効 治腎臟陰汗生瘡用莧菜根莖葉燒灰存性研

細抓破傅之立愈又蒼耳草蛇床子煎湯洗之良

全蠍散 治腎臟風發瘡痒

全蠍 叁枚 焙 明硫黃 貳錢 研 生虢丹 壹錢

輕粉 半錢 雞心檳榔 壹大箇 破開好黃丹  
壹錢 合內濕紙裏煨

麝香 少許 研

右為細末研勻磁盒收每用少許麻油調抹兩掌  
先以鼻嗅男以兩掌揜外腎女以兩掌揜兩乳各  
睡至醒次日依前再用藥屢効

牡蠣散 治陰囊兩傍生瘡或陰濕水出其痒甚苦  
夜則抓之無足後必自痛或兩腋汗脚板心汗濕  
無可奈何此藥主之予親得此症受苦數十年得  
此方隨用二三日如法擦之二十餘年不發實為  
神効

牡蠣

黃丹 炒各 貳兩

枯白礬 肆兩

右為細末遇夜睡時用手捏藥於陰痒處痛擦之  
不一時又搽之三四次後頓減次夜再搽雖大感  
又搽後自然平復如腋汗亦有頓搽方可脚汗先  
搽後裝藥靴或鞋底上脚板上塗藥纏脚裹之亦  
可

浴毒湯 治小腸風陰瘡痒痛

木通

藁本

枳殼

貫衆

荆芥

甘松

薄荷

白芷

右剉碎用藥貳兩水五升入芒硝半兩煎至參升  
去滓熱洗浴瘡

陰瘡膏 治男女陰瘡

米粉壹酒杯許芍藥

黃芩

牡蠣

附子

白芷各半錢半

右六味為咬咀以不入水豬膏壹斤微火上煎三上三下候白芷黃膏成絞滓去內白粉和取便

小浴方 治虛勞陰濕痒生瘡

川椒

苦參

蛇床子

各壹兩半

香附子

白礬

白芷

狗脊

細辛

各壹兩

桂心

叁分

右咬咀每用藥壹兩以水參升煎至貳升去滓傾入盆子內但乘熱氣坐盆子上熏之良久通身便洗患處甚者不過三兩度

沐浴長春散

治男子下元陰濕久冷陰囊左右夜

痒抓之則喜佳之則痛成瘡流水為害甚苦此藥見効及治婦人下部陰濕胎元久冷

牡蠣

蛇床子

破故紙

紫稍花

官桂

乾荷葉

各等分

右咬咀每用壹兩半水壹小鍋入葱白數莖煎至捌分去滓先薰後洗却用後藥

枯礬 壹兩 黃丹

蛤粉 各半兩

右件共研為細末熏洗了後以手捏藥末搽濕痒處

銅綠散 治男婦陰部濕淹瘡

銅綠 少許 白礬 壹錢 乳香 半錢 輕粉 壹分

五倍子 半兩

右為細末洗淨搽之

寇有一婦人患臍下腹上連二陰遍滿生濕瘡狀如馬刀他處並無熱痒而痛大小便澁出黃汁食亦減身面浮腫醫作惡瘡治用鰻鱧魚松脂黃丹之類塗

瘡上愈熱痛甚治不對故也細問之此人嗜酒貪啗喜魚蟹發風等物急令用溫水洗拭去膏藥尋馬齒莧肆兩研爛入青黛壹兩再研勻塗瘡上即時熱減痛痒皆去仍服八正散日三服發散客熱每塗藥一時久即乾又再塗新濕藥如此二日減三分之一五日減二自此二十日愈既愈乃問曰此瘡何緣至此曰中下焦畜風熱毒熱氣若不出當作腸癰內痔仍須禁酒及發風物後不能禁酒果患內痔

世腎臟風瘡 血却 即百蟲窠右膝內廉上膝三寸陷中者

集腎臟風瘡 血却 即百蟲窠針入寸半灸二十七壯 三陰交



法腫痛發熱者血虛而有熱也四物湯加柴胡山梔  
腫痛寒熱者肝經濕熱也小柴胡湯加龍膽草黃連  
腫痛便澀者濕熱壅滯也龍膽瀉肝湯腫痛腐潰者  
氣血虛而有火也八物湯加山梔柴胡日晡熱甚者  
陰血虛而有熱也小柴胡湯加參朮芎歸日晡倦怠  
者陽氣虛而下陷也補中益氣湯其經久不愈而發  
寒熱者腎水不能生肝木也用六味丸若筋縮縱或  
為痒痛或出白津此筋疝也用龍膽瀉肝湯氣虛者  
補中益氣加炒山梔炒龍膽陰虛火燥者用六味丸  
莖中痒出白津用補中益氣湯與清心蓮子飲間服  
蓋此證肝經陰虛為本腫痛寒熱等證為標須用六  
味丸以生肝血凡脾土虛不能生金水而見一切肝  
證者當佐以補中益氣湯加麥門冬以滋化源 丹  
治男子恥瘡或痛在莖之竅或痛在莖之標皆手足  
太陽不利熱毒下傳入于足厥陰故變紫黑色作蝕  
瘡毀其莖而死宜以子和泄水丸散導濕毒無不愈  
者若已成瘡先泄其根次從標而治外以葱白黑豆  
汁漂洗拭乾以黃連木香蜜陀僧乾胭脂之類細末  
搽之如內潰膿不出以追膿散上之又用子和泄水

九如後竅膿少可用黃連木香胭脂等貼之 一隣  
人年三十性狡而躁素患下疳瘡或作或止夏初患  
白痢膈上微悶醫與理中湯四貼昏悶若死片時而  
甦予脉之兩手皆瀋重取略弦似數予曰此下疳瘡  
之深重者與當歸龍薈丸去麝四貼而利減與小柴  
胡去半夏加黃連芍藥川芎生薑煎五六貼而安  
一男子近三十歲有下疳瘡雖屢求治以其不能忌  
口却之忽一日頭痛發熱自汗衆作傷寒陽證治之  
反劇予診其脉弦甚七至重按則澁予曰此證在厥  
陰藥與證不相應遂作小柴胡湯加草龍膽黃連胡  
黃連帶熱服四劑而病脫然 嬰嘗治一男子下疳  
瘡每恣飲酒則發醫與小柴胡湯加黃連數貼不効  
又與玉燭散下之反劇予以甘艸節小建中湯各半  
煎服之下咽痛止後以四物湯建中甘草等分與之  
遂安 薛庶吉士劉華甫或莖中作痛或竅出白津  
或小便秘澁先用小柴胡湯加山梔澤瀉黃連木通  
膽草茯苓二劑以清肝火導濕熱諸證漸愈後因勞  
倦忽然寒熱此元氣復傷也用補中益氣湯而安又  
用六味丸生肝血滋腎水而全愈 州守姜節甫患  
前證膿水淋漓作渴吐痰午前惡寒午後發熱余曰

午前惡寒屬陽氣虛弱午後發熱屬陰血不足不信  
反服二陳黃檗知母之類飲食益少大便不實又日  
哺熱渴小腹重墜患處焮痛恪用四物黃檗知母之  
類飲食亦不思余以脾氣虛而下陷先用補中益氣  
湯調養脾胃以升陽氣諸證漸愈又用六味丸滋補  
腎水以生肝血而痊 一小兒十五歲患前證雜用  
消毒之藥虛證悉具二年餘矣詢之乃稟所致用草  
解湯月餘諸證漸愈又用補陰八珍補中益氣二湯  
而痊 一儒者莖中作痒發熱倦怠外皮浮腫二年  
矣用八珍加柴胡山梔及六味地黃丸而愈有蕪陰  
毛間生蟲作痒者用桃仁研爛塗之 一儒者因勞  
而患焮痛寒熱體倦頭疼小便赤澀用補中益氣湯  
加車前牛膝山梔而愈 一儒者陰莖腐爛腫痛不  
止日哺熱甚口乾體倦食少欲嘔此肝脾血虛也先  
用六君子加柴胡升麻脾胃醒而諸證退更以補中  
益氣加炒山梔肝火退而腫痛痊  
子和泄水丸 一名大智丸

大戟

芫花

甘遂

海帶

海藻

郁李仁

續隨子

樟柳根

下部 下府

下府

下五

各半

壹兩

右為細末水煮棗肉為丸如小豆大每服伍柒拾丸熟水下 按此藥太峻用者慎之

治下疳瘡先用張子和泄水去根後用此藥乾上

黃連 滑石 各半兩 定粉 叁錢

輕粉 少許 乳香 壹錢 蜜陀僧 貳錢

右細末乾上或加乾胭脂或加木香檳榔

大蘆薈丸 一名九味 治肝火下疳潰爛或作痛癩

腫或治小兒疳積食積口鼻生瘡牙齦蝕爛等症并蟲蝕肛門痒痛

胡黃連 善靈膏 黃連

木香 白蕪荑 青皮

白雷丸 鶴虱 各壹兩 麝香 壹錢

為末蒸餅糊丸桐子大每服壹錢空心米飲下

八正散 治下疳便毒小便淋漓脉證俱實者

大黃 車前子 瞿麥

篇蓄 山梔 木通 各貳錢

滑石 貳兩 甘艸 壹錢 右水煎服

洗藥 洗毒湯 治陰蝕瘡

苦參 防風 露蜂房

甘草 各等分 右咬咀水煎濃汁洗瘡

金銀花散 治下疳瘡

金銀花

荆芥

朴硝

蛇床子

甘松

白芷

檳榔 各壹兩

右咬咀每用伍錢水伍椀加葱白參根同煎數沸

盆盛水先熏後洗却上藥

洗藥

黃連

黃檗

當歸

白芷

獨活

防風

朴硝

荆芥 各等分

入錢伍拾文烏梅伍箇鹽壹匙

入水同煎溫洗日五七次敷下項藥

敷藥

木香

檳榔

黃連

銅青

輕粉

枯礬

海螵蛸

麝香 各等分

為極細末洗後至夜敷上

千金治丈夫陰頭癰師所不能醫用鼈甲壹枚燒末

以雞子白和傅良

丹下疳瘡

蛤粉

臘茶

苦參

青黛

蜜佗僧

右用河水洗瘡淨臘豬脂調敷并治賺瘡

又方·青黛

海蛤

蜜佗僧

黃連共為末敷上

治一切熱毒惡瘡及下疳瘡用蜜佗僧黃檗各壹分

半臙粉壹錢麝香少許先洗瘡拭乾傅之甚者三

四次

治下疳瘡雄黃黃連等分為末濕者乾摻乾者油調  
傳先用荆芥射干煎湯洗却傳之妙 一方用地  
骨皮末傳之神効

膿

追膿錠子

海藏

膿內潰不出此藥追之

雄黃

真錢

巴豆

壹錢半

輕粉

壹字

外臺秘要云陰頭瘡蜜煎甘草傳之安

又方用頭髮用鹽水洗去垢膩淨再用米泔洗過又  
用清湯洗晒乾燒灰傳瘡上便結靨

又方 蒼耳葉為末傳之

治下疳瘡黑形兔

名烏吊上名孩兒沙

為末傳上神効

七寶檳榔散

治下元玉莖上或陰頭上有疳瘡漸

至蝕透久不愈者

檳榔

雄黃

輕粉

蜜陀僧

黃連

黃檗

朴硝

右為細末和勻先以葱白漿水洗淨軟帛搥乾如

瘡濕乾摻如乾小油調塗

玉粉散 治下陰瘡疼不止

滑石

蜜陀僧

寒水石

煨各半兩

膩粉

麝香 各少許

右為細末油調傅或乾貼患處

蚯蚓散 治陰莖瘡

蚯蚓 貳分

豆粉 壹分

右用水研塗上乾又傅之一方用豉壹分

丹胞散 治玉莖上生瘡臭爛者

右以豬胞壹個連尿去一半留一半用新磚兩口炭火煨將豬胞連尿於磚上焙乾不住手一向移放於兩口磚上輪流不歇莫與火煨着胞待尿乾為度研為末入黃丹壹錢先用葱湯以鵝毛抹洗

以舊帛拭乾此藥摻之五次立見効

地連散 治玉莖上生瘡

右用地骨皮煎湯洗以訶子連核燒存性為末乾摻

川連散 治下部注瘡

右以宣連為細末漿水調成餅攤於碗面上內用艾及穿山甲參片燒烟覆碗熏成黑色再取下如是者五次以黃連餅黑色為度地上出烟毒再研細濕則乾塗乾則清油調塗三四次先用黃檗蘘香茵陳煎湯溫洗

神妙方 治莖頭三五孔小漏瘡出血微膿

右用油髮燒作灰存性研細傅之乾則津唾調傅仍  
仍以米飲調髮灰食前服

麝香散 治妬精瘡痒而濕者

麝香

黃礬

青礬 各等分

右為細末小便後用少許傅之

治陰濕生瘡黃水流注

用白礬 不以多少 右研為末以冷水洗瘡淨後傅之

津調散 治妬精瘡膿汁淋漓臭爛

黃連

款冬花

各等分 麝香 少許一方不用

右為細末先以地骨皮蛇床子煎湯洗軟帛拭乾

津調傅之忌生湯洗

胭脂散 治陰瘡

坯子胭脂

真菘豆粉

各等分

右同研勻傅之

蟹蟄散 治陰濕欲盡瘡痛甚者

蟹蟄

青枚燒灰

兔糞

壹兩

右同研細每用少許傅瘡上日三四次

截疔散 治年深疔癭瘡大効

白芨

白斂

黃丹



蜜陀僧

各壹兩

黃連

半兩

輕粉

壹錢

冰片

麝香

各半錢

右為細末和勻每用或摻或紙瘡中以膏藥貼之

甘石散 治下部疔瘡

爐甘石

蜜陀僧

各壹錢半

輕粉

壹分

椽斗子

燒灰存性

龍骨

半錢

麝香

少許

右為細末先用荆芥杜仲川椒煎湯放溫洗罷次

用藥此少乾貼

梔子散 治下疔瘡

右用梔子一枚去穰入明礬末麵糊封合口火燒

存性為末乾摻上隨効

銀粉散 治下疔陰頭生瘡

右用墻上白螺螄殼不以多少火內煨酥為末水

內飛過先去土石麤者次用輕粉隨分兩入在末

內每以少許乾貼在瘡上

治下疔瘡

右以孩兒茶研為細末先洗瘡淨乾則小油調傳

濕則乾摻之神効

博金散 治下疔瘡臭爛腫痛

白礬

與蜜陀僧同為末相和入於沙鍋內火上炮汗盡

蜜陀僧

已上各伍錢

白堊 貳錢

黃丹

輕粉 已上各壹錢

乳香 伍分

麝香 壹字

右為細末先須另用槐枝葱白鹽甘草熬湯淋濕洗一二時挹乾摻上項藥每用藥先須洗滌然後摻藥甚者三五次瘡

勝金散 治下疳潰爛或疼痛

黃連

黃檗

輕粉

銀硃

孩兒茶 各伍分

冰片 壹分

為細末香油調搽內服加味瀉肝湯

治下疳瘡久不愈椽斗子貳個各盛黃丹令滿相合

以亂髮纏定燒烟盡為度同研為末先以蔥白熱

漿水洗瘡膿盡次上藥甚者不過三次如神

療人陰生瘡膿出成坎取高昌白礬麻仁等分研煉

豬脂相和成膏槐白皮煎湯洗瘡拭乾即塗膏然

後以楸葉貼其上不過三五度瘡

下疳瘡用五倍子末傳之

○婦人陰瘡

運氣陰瘡皆屬寒經云太陽之勝陰中乃瘍隱曲不利治以苦熱是也

仲景云少陰脉滑而數者陰中即生瘡陰中蝕爛者

狼牙湯洗之用狼牙貳兩以水肆升煮取半升以綿  
纏筋如繭浸湯瀝陰中日三遍

洗榻散大治陰蝕瘡

甘草

乾漆各壹兩

黃芩

當歸

地黃

芎藭各貳兩

龜甲伍兩

右細切以水柒升煮取壹半去查以綿帛內湯中  
用榻瘡處良久卽易日二度每榻湯可作十里許  
卽挹乾捻取甘濕散薄傅瘡上使徧可經半日又  
以湯榻榻訖如前傳藥

甘濕散

蝮蛇膽真者

青木香

石硫黃

鐵精

麝香各肆分臨時入用緣麝碎  
蛇毒若先相和膽卽無力

右各等分爲末更研細有患取如三碁子大和井  
花水日再服訖先令便利了卽以後方桃枝先薰  
下部訖然後取藥如碁子安竹管裏內下部中日  
再度老少量減其薰法每日一度不用再

桃枝薰法 取東南桃枝伍柒枝輕打頭使散以綿  
纏之又搗石硫黃爲末將此綿纏桃枝撚轉之令  
末少厚又截一竹筒先內下部中仍以所撚藥桃

枝燒着薰之

蛇床子散 濕陰中主藥

用蛇床子仁一味末之以白粉少許和令相得如  
棗大綿裹內之自然濕散

補遺治陰瘡搗新桃葉綿裹內陰中日三兩易

餘詳女科前陰諸疾

○穿襠發 銳疽 涌泉疽

或問背之下極發疽何如曰此名穿襠發屬督脉及  
太陽經由勞傷憂思積鬱所致活命飲加羌活黃蘗  
內托羌活湯主之及勝金丹神仙追毒丸壯實者八

陣散一粒金丹下之老弱者十全大補湯人參養榮

湯此證宜速治稍緩則潰爛難收斂成漏者多麻木

黑陷泄瀉嘔噦疲倦者不治

靈樞曰發於尻名曰銳疽其狀赤堅大急治之不治

三十日死矣

鬼遺云涌泉疽腫起發太陰太陰尻尾前是也如伏鼠二十

日不穴死十日可刺發清膿赤黑者死白者可治

○醫癰

或問醫上生癰何如曰腫高根淺為癰腫平根深為  
疽俱屬足太陽經濕熱所致宜服內托羌活湯內托

復煎散加羌活主之勝金丹黃芪木香散選用壯實者一粒金丹八陣散下之老弱者十全大補湯人參養榮湯先賢云此瘡當服補養之劑若無補養之功其禍多在結痂之後治之難愈切須戒謹勿輟大補之劑腫而不潰者服臺閣紫微丸 薛醫胸臆經部分也居小腹之後此陰中之陰其道遠其位僻雖太陽多血氣運難及血亦罕到中年後尤慮此患治者毋傷脾胃毋損氣血但當固根本為主若腫硬作痛者形氣虛而邪氣實也用托裏消毒散主之微腫微痛者形氣病氣俱虛也用托裏散補之欲作膿用托

裏羌活湯若痛甚用仙方活命飲大勢既退亦用托裏消毒散若脾虛不能消散或不潰不斂者六君加芩歸黃芪若陰虛不能消散或作渴便淋者六味丸加五味子陽虛不能潰或膿清不能斂者補中益氣湯氣血俱虛者十全大補湯若腫硬未成膿者隔蒜灸活命飲潰後豆豉餅補中益氣十全大補二湯若灸後大勢已退餘毒未消頻用葱熨以補氣消餘毒善 巡撫陳和峰脾胃不健服消導之劑左腿股及醫患腫余曰此脾氣虛而下注非瘡毒也當用補中益氣倍加白朮彼惑於衆論云白朮能潰膿乃專

下下 醫卷 小丹曰 三五

以散腫消毒為主而腫益甚體益倦余用白朮一味煎飲而消 儒者楊啓元左醫患此敷貼涼藥腫徹內股服連翹消毒散左體皆痛余以爲足三陰虧損用補中益氣湯以補脾肺六味丸加五味子以補肝腎股內消而醫間潰又用十全大補湯而瘡口斂一儒者腫焮痛甚此邪毒壅滯用活命飲隔蒜灸而消後因飲食勞倦腫痛仍作寒熱頭疼此元氣虛而未能復也與補中益氣湯頻用葱熨法兩月而愈一男子漫腫而色不變脉滑數而無力膿將成矣余用托裏而欲針彼畏針而欲內消誤用攻伐之劑頻加惡寒發熱自汗等證余用十全大補湯數劑腫起色赤仍外針內補而愈 吳輔之父患此內潰腫脹發熱口乾飲食少思此脾胃虛弱也先用六君加芎歸芪數劑而潰又用十全大補湯倍加參芪五十餘劑而愈 一人年三十脉如屋漏雀啄腫硬色天膿水清稀誤服敗毒之藥余曰此足三陰虧損而藥復傷也余用六君加歸芪附子壹錢二劑腫潰色赤又減附子伍分數劑元氣復而瘡愈 一男子硬痛發熱此膀胱氣虛而濕熱壅滯用內托羌活湯二劑熱痛悉退後用托裏消毒散而潰又用托裏散四十餘

劑而歛 一上舍患痔外敷寒涼內服消毒攻潰於  
醫膿水清稀脉洪大而數寒熱作渴余辨不治果歿  
此是三陰虧損之證失滋化源以致真氣益虛邪氣  
愈甚矣不死何俟

內托羌活湯 治尻醫生癰堅硬腫痛大作

羌活

黃蘗

酒製各  
貳錢

防風

當歸尾

藁本

連翹

蒼朮

陳皮

甘草

炙各壹錢

肉桂

叁分

黃芪

壹錢半

本作一服水壹鍾酒半鍾煎至捌分食前服

○懸癰

懸癰生於篡間謂前陰之後後陰之前屏翳處也卽  
會陰穴屬任脉別絡俠督脉衝脉之會癰生其間人  
起立則若懸然故名懸癰屬足三陰虧損之證輕則  
為漏瀝盡氣血而亡重則內潰而卽隕若初起濕熱  
壅滯未成膿而作痛或小便澀滯用龍膽瀉肝湯腫  
焮痛甚仙方活命飲並以製甘草佐之如此雖患亦  
輕雖潰亦淺若不能成膿或膿成不潰者八珍散補  
之若膿已成者急針之欲其生肌收斂腎虛者六味  
地黃丸血虛者四物加參朮氣虛者四君加芎歸脾

虛者補中益氣湯氣血俱虛者八珍湯并十全大補湯若用寒涼消毒則誤矣薛懸癰原係肝腎二經陰虛雖一于補猶恐不治况膿成而又尅伐不死何待常治初起腫痛或小便赤澀先以製甘艸一二劑及蒜灸更飲龍膽瀉肝湯若發熱腫痛者以小柴胡加車前黃檗芩歸膿已成卽針之已潰用八珍湯加製甘草柴胡稍酒炒黃檗知母小便澀而脉有力者仍用龍膽瀉肝湯加製甘草小便澀而脉無力者用清心蓮子飲加製甘艸膿清不斂者用大補劑間以豆豉餅或久而不斂者亦用附子餅灸並効尚寶

鮑希傳足發熱服四物黃檗知母之類年餘患懸癰唾痰作渴飲湯其熱至膝更加苓連二陳熱痰益甚謂余曰何也余曰此是三陰虧損水泛爲痰寒涼之劑傷胃而甚耳遂先用補中益氣夕用六味丸間佐以當歸補血湯半載乃愈趙州守患此證腫多作痛五月餘矣晡熱口乾盜汗食少體倦氣短脉浮數而無力此是三陰氣血虧損用補中益氣加製甘艸五味麥門三十餘劑食進勢緩又用六味丸料五十餘劑膿潰瘡斂後因怒作痛少食脇痛發熱仍用前藥賴其稟實慎疾而愈通府張敬之患前證又不



愈日則熱甚作渴煩喘或用四物湯黃檗知母之類  
前症益甚更體倦少食大便不實小便頻數謂余曰  
何也余曰此脾虛之症前藥復傷而然也遂用補中  
益氣加茯苓半夏數劑飲食漸進諸症漸愈更加麥  
門五味調理乃痊經云脾屬至陰爲陰土而生血  
故東垣先生云脾虛元氣下陷發熱煩渴肢體倦怠  
等證用補中益氣湯以升補陽氣而生陰血若誤認  
爲陰虛輒用四物黃檗知母之類反傷脾胃生氣是  
虛其虛矣况黃檗知母乃瀉陽損陰之劑若非膀胱  
陽火盛而不能生陰水以致發熱者不可用也一

儒者患此服坎離丸及四物黃檗知母之類不應肌  
浮洪按之微細余以爲足三陰虛用托裏散及補陰  
托裏散漸愈又用六味丸補中益氣湯調補化源半  
載而痊大凡瘡瘍等症若腎經陽氣亢盛致陰水不  
能化生而患陰虛發熱者宜用坎離丸取其苦寒能  
瀉水中之火令陽氣衰而水自生若陽氣衰弱致陰  
水不能化生而患陰虛發熱者宜用六味丸取其酸  
溫能生火中之水使陽氣旺則陰自生况此證屬腎  
經精氣虧損而患者十有八九屬腎經陽氣亢盛而  
患者十無一二然江南之人患之多屬脾經陰血虧

損元氣下陷須用補中益氣湯升陽補氣使陽生而  
陰長若嗜慾過多虧損真水者宜用六味丸補腎經  
元氣以生精血仍用補中益氣湯以培脾肺之生氣  
而滋腎水經云陰虛者脾虛也但多誤以為腎經火  
症用黃檗知母之類復傷脾肺絕其化源反致不起  
惜哉 上舍劉克新潰後作痛發熱口乾小便赤澀  
自用清熱消毒之藥不應左尺洪數余以為陽氣盛  
而陰氣虛也先用四物湯加黃檗知母等諸劑瀉其  
陽氣使陰自生服數劑諸證漸愈後用補中益氣湯  
六味地黃丸補脾肺滋腎水而瘡口愈 一儒者小

便赤澀勞則足軟腫痛發熱口乾舌燥食少體倦日  
晡益甚此氣血虛而未能潰也遂用八珍加麥門山  
藥倍用製甘草數劑諸證悉退但患處腫痛此膿內  
焮也又五劑膿自涌出又五十餘劑而瘡口將完又  
因勞役且停藥寒熱作渴腫痛膿多用補中益氣湯  
加炒山梔二劑少愈又以八珍湯加麥門五味百餘  
劑腫痛悉去喜其慎起居節飲食常服補劑而安但  
勞則出膿一二滴後惑於他言內用降火外用追蝕  
必其收斂致患處大潰幾至不起仍補而瘡

甘草膏

治水穀道前後生癰謂之懸癰乃肛門前

陰囊後生核子如橄欖樣或如梅李狀初不作痛  
至旬月漸熱不早治瘡潰膿血出日數益至有腸  
腐而大便從瘡口出者其苦不可言近亦數月遠  
至一二年亦愈須是作核未痛以前治之不過一  
二服便自消此病初發如松子大漸如蓮子數十  
日後始覺赤腫如桃李卽破若破則難治服此藥  
雖不能急消過二十餘日必消盡矣投兩服亦無  
害林院判康朝嘗患此疾已破服此藥兩服瘡卽  
合甚妙

右用粉草半斤內用無節者四兩如筭子樣劈破  
取泉石間長流水以甘草入水中浸透以炭火將  
甘草蘸水焙炙以一盃水盡為度不可急性劈開  
却將所炙甘草另用泉水三盞無灰好酒五盞用  
瓦罐煎至三之一如膏一起服之立愈另用有節  
甘草四兩仍用泉水隨罐大小煎湯澆洗患處三  
遍其効如神水冷再溫洗

丹騎馬癰用大粉草帶節四兩長流水壹盃以燂浸  
水盡為末入皂角灰少許作四服湯調頓服立効  
薛大抵此證屬陰虛故不足之人多患之寒涼之  
劑不可過用恐傷胃氣惟製甘草一藥不損氣血

不動臟腑其功甚捷

加味小柴胡湯 方見前

清心蓮子飲 治懸癰勢退惟小便赤澀

黃芩 伍錢 黃芪 蜜炙 石蓮肉 去心

人參 赤茯苓 各柒錢半 車前子 炒

麥門冬 去心 甘艸 炙 地骨皮

製甘草 法見前

每服壹兩用水貳鍾煎至捌分食前服 如發熱

加柴胡薄荷

加味托裏散 治懸癰不消不潰

人參 黃芪 鹽水拌炒 當歸 酒拌

川芎 麥門冬 去心 知母 酒拌炒

黃檗 酒拌炒 芍藥 炒 金銀花

柴胡 製甘草 去見前名壹錢

作一劑用水貳鍾煎捌分食前服

加味十全大補湯 治懸癰潰而不斂或發熱飲食

少思

人參 黃芪 鹽水拌炒 白朮 炒

茯苓 熟地黃 酒拌中滿減半 當歸 酒拌

川芎 芍藥 炒各壹錢 肉桂

麥門冬

去心

五味子

搗炒

甘草

炒各五分

作一劑用水貳鍾煎壹鍾食前服

莖腫加青皮

熱加黃芩柴胡

日晡熱加柴胡地骨皮小

便赤加酒製知母黃檗

小便澀加車前子山梔

子俱炒

雞內金散

治穀道邊生瘡久不愈者

雞胫

不拘多少即是雞胫內去下黃皮

右件燒灰存性研為極細末每用少許乾貼之如

神

治穀道中瘡

以水中荇葉細搗綿裹內下部日三

治肛内生癰腫痛方

蜈蚣

穿山甲

蛤粉

血餘

帶血管鵞毛

生鹿角

已上各藥俱煨存性研細等分和勻每服伍錢空

心好酒下

熱加黃芩柴胡 日服數劑 加柴胡 歸身 芩皮 小  
便澀加車前子山泥

以飲酢不治殺道癰生瘡久不愈者

口上各藥其效甚神 喉痛者分味已每服五粒空  
右帶血管益手 研末服前 木每用少許乾乾之類

刺蝟

突山甲

蝟蝟

血蝟

命神內主蠶蠶蘇木 右各藥細為粉 袋內下部日三

