

庫	文	閣	內
四		三	漢
函		三	書
五		〇	類
架		三	
		冊	
		號	

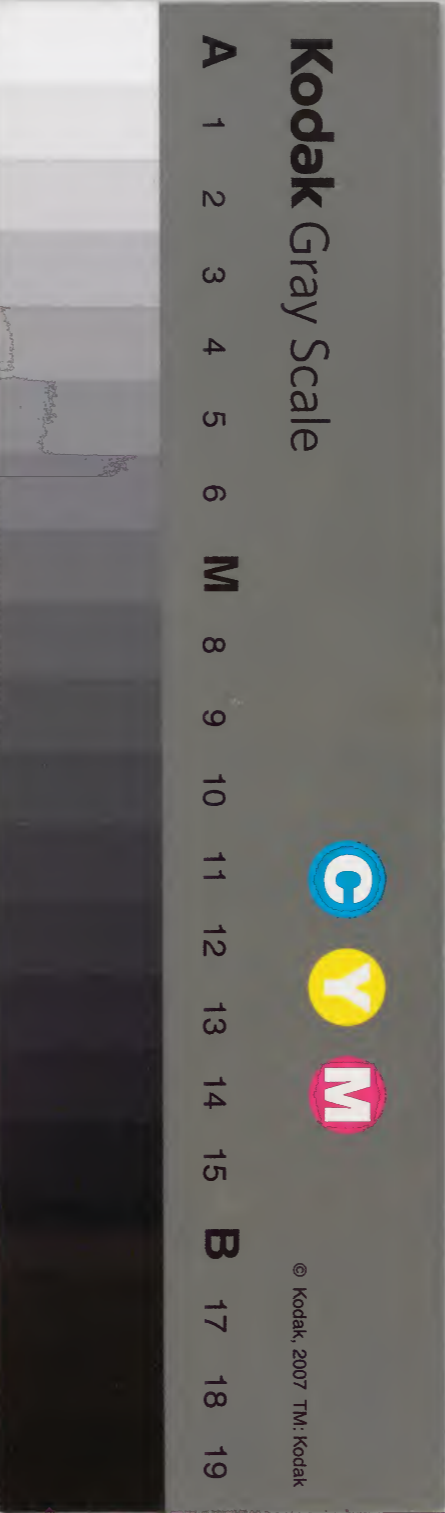
庫	文	閣	內
三		三	漢
〇		三	書
函		〇	類
七		三	
架		冊	
		號	

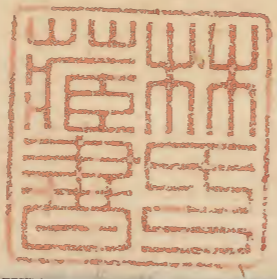
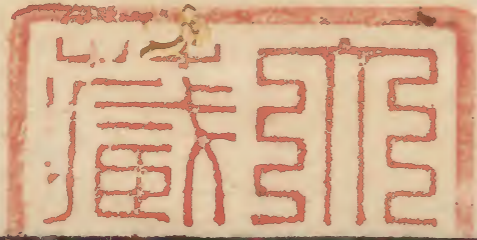
內閣文庫	
番號	漢 3303
冊數	50 (41)
函號	310 38

慧琳

一切經音義

卷八十二
之八十二





一切經音義卷第八十一

翻經沙門慧琳撰

音集神州

二寶感通傳四卷

舊目三卷今分爲四卷

南海寄歸內法傳四卷

大唐西域求法高僧傳二卷

右三集傳共十卷同此卷音

集神州三寶感通錄第一卷

慧琳撰

聆響

土忻乙反俗字也正作聆說文作食血脉在

十者響也十方後人移八於十上作聆又鄧塔其

數那

一切經音義卷第八十一

淺草文庫

反會替地名也鄆縣有阿音
 王塔說文鄆字從邑賈聲也
 易曰剡木為楸也說文
 文銳使利南聲也
 云東使利南聲也
 日袁武夫反聲也
 訾上因說文訾以言毀加言也
 鄭注禮記云訾此聲毀加言也
 人說文憂也郭璞曰賢人愁恨也
 反也慘憂也郭璞曰賢人愁恨也
 名也說文慘憂也郭璞曰賢人愁恨也
 從雨從革從安城東說文慘憂也
 驚鳴於岐山也別名也注
 內典錄張掖鳳之別名也注
 巴釋錄張掖鳳之別名也注
 字典說下堆食小阜也從文土
 字說下堆食小阜也從文土

既高又大又在爽明也
 上欬檢反或在爽明也
 詩傳曰猓或作猓上音
 也錄文從玉猓北猓上音
 音企見通並剽掠上音
 形聲字也並剽掠上音
 力灼及鄭注亮禮記云財物也
 衆也字書鄭注亮禮記云財物也
 其溥鄭注儀禮云非今大取也
 卓聲溥潤滑也禮云非今大取也
 也聲溥潤滑也禮云非今大取也
 反東海中灌漑上音渙類以水
 新羅錄從中灌漑上音渙類以水
 委及郭從中灌漑上音渙類以水
 文下伊說葛蔓也錄作藤非類
 縊目刑死也公羊傳云莫敖縊
 改及說文爽明也
 既高又大又在爽明也
 上欬檢反或在爽明也
 詩傳曰猓或作猓上音
 也錄文從玉猓北猓上音
 音企見通並剽掠上音
 形聲字也並剽掠上音
 力灼及鄭注亮禮記云財物也
 衆也字書鄭注亮禮記云財物也
 其溥鄭注儀禮云非今大取也
 卓聲溥潤滑也禮云非今大取也
 也聲溥潤滑也禮云非今大取也
 反東海中灌漑上音渙類以水
 新羅錄從中灌漑上音渙類以水
 委及郭從中灌漑上音渙類以水
 文下伊說葛蔓也錄作藤非類
 縊目刑死也公羊傳云莫敖縊

謂自經 祇速 上之日 亦安聲 鐵 砒 下禁 中及 亦

而作枕 非 竝 凹 下注 勝也 反 亦 安 聲 云 鐵 砒 下 禁 中 及 亦

也亦作 樵 黃 廣 亦 說 文 云 反 音 誇 英 云 鐵 砒 下 禁 中 及 亦

是煜 煜 耀 也 亦 熾 也 從 火 見 明 也 錄 下 與 六 反 音 厄 交 反

匱 節 所 以 斂 物 者 也 桂 苑 正 體 字 作 似 合 而 有 盛 鏡

器也 案 匱 者 香 匱 有 象 鏡 匱 從 竹 作 似 合 而 有 盛 鏡

之 用 今 云 牙 匱 卽 象 牙 破 也 桂 注 在 建 協 反 恬 剖 擊 上 鏡

垢 及 孔 在 尚 書 云 卽 判 猶 破 也 桂 注 在 建 協 反 恬 剖 擊 上 鏡

及 蒼 頡 篇 云 析 也 宋 說 文 判 破 也 桂 注 在 建 協 反 恬 剖 擊 上 鏡

徐椿 居 勃 倫 也 宋 說 文 判 破 也 桂 注 在 建 協 反 恬 剖 擊 上 鏡

也 古 今 正 字 名 也 宋 說 文 判 破 也 桂 注 在 建 協 反 恬 剖 擊 上 鏡

從 香 夏 聲 也 大 圭 也 長 三 尺 亦 笏 也 下 言 擬 然 無 所 屈 禮

也 說 文 云 珽 也 珽 圭 也 長 三 尺 亦 笏 也 下 言 擬 然 無 所 屈 禮

寸 尺 卽 今 二 尺 四 寸 也 從 王 廷 聲 也 八 擬 然 無 所 屈 禮

書 云 勝 餘 也 古 尺 四 寸 也 從 王 廷 聲 也 八 擬 然 無 所 屈 禮

貝 從 勝 省 錄 作 贖 俗 字 也 涓 水 于 羣 反 說 文 羣 陽 郡 蔡 陽

三寶感通傳中卷

縣負東入夏口也從水員聲也員音雲

銓次 郭璞注云廣雅云銓猶具也量輕重也杜注銓律銓也

也 從 次 也 郭 璞 注 云 廣 雅 云 銓 猶 具 也 量 輕 重 也 杜 注 銓 律 銓 也

滄 之 水 靈 龜 也 許 魚 反 華 國 名 也 毛 詩 傳 云 有 帝 臨 玄

即 此 水 也 前 已 釋 華 國 名 也 毛 詩 傳 云 有 帝 臨 玄

苦 迴 反 歔 歔 上 許 魚 反 華 國 名 也 毛 詩 傳 云 有 帝 臨 玄

人 名 也 歔 歔 上 許 魚 反 華 國 名 也 毛 詩 傳 云 有 帝 臨 玄

悲 也 蒼 頡 篇 云 歔 歔 上 許 魚 反 華 國 名 也 毛 詩 傳 云 有 帝 臨 玄

歔 出 氣 也 二 字 並 從 欠 虛 說 文 何 休 注 公 羊 傳 云

云 摹 猶 寫 也 聲 類 土 法 也 說 文 何 休 注 公 羊 傳 云

文 經 云 規 摹 也 從 手 莫 聲 或 作 模 閩 越 月 閔 彬 反 郭 注 下 爰

云 東 南 越 地 也 亦 西 甌 也 今 建 安 郡 是 也 說 文 郭 注 下 爰

上 誥 延 越 廣 雅 云 牽 引 前 也 從 鄭 玄 注 周 禮 牛 也 象 牛

前 日 牽 說 文 云 牽 引 前 也 從 鄭 玄 注 周 禮 牛 也 象 牛

之廢也玄聲也下岡坂反
 或從車作輓錄也下岡坂反
 擊田也非本義今作塌誤也
 鄭玄注禮記云褒進不取
 揚美也說文江陵太守聲也
 下字先田反教其者不說文
 上弟奚反說文絳夫絳也
 文云積材也案玉篇正絳夫
 從木音聲也沙汰下音絳夫
 涑兒從水說文沙汰下音絳
 擇也從水說文沙汰下音絳
 焯然也從火同聲也今聲沙
 字從火同聲也今聲沙
 折屋也武囊考聲央脚反度
 檣也武囊考聲央脚反度
 姥齋從次馬摹補反音同下
 祭云媯婦說人老稱也齊携
 文云齊携持物

於道行也譙國齊郡即古漢書云滌
 從貝齊聲也三謚民畢掖門掖宮內正
 庶聲也三謚民畢掖門掖宮內正
 文從聲也建旗里與諸反掖門掖宮內正
 夜聲也建旗里與諸反掖門掖宮內正
 雅說文剝也與聲也確不移江上象其
 也說文剝也與聲也確不移江上象其
 乎其說文剝也與聲也確不移江上象其
 夷至謂反韓可拔也與聲也確不移江上象其
 之謂反韓可拔也與聲也確不移江上象其
 也謂反韓可拔也與聲也確不移江上象其
 莊子云輜車音造讀與確不移江上象其
 亦下能輪也音造讀與確不移江上象其
 從人董聲也音造讀與確不移江上象其
 火從人董聲也音造讀與確不移江上象其
 火從人董聲也音造讀與確不移江上象其
 不絕反兒也說文楚詞云帛聲下古鄧反
 篇反兒也說文楚詞云帛聲下古鄧反
 不絕反兒也說文楚詞云帛聲下古鄧反

猶遍也方言竟也考聲從驚眩下玄練反蒼韻篇
 木作榘謂過遠之謂也近矚甚也鍾厚及韻略云矚視也
 說文注從國語云感也近矚甚也鍾厚及韻略云矚視也
 尸作屬屬猶聯也漢書近矚甚也鍾厚及韻略云矚視也
 也字書屬屬字並從矚矚下矚目也戰悸葵季有節也詩傳
 云悸心動見種紵下除呂玄注周禮典季有節也詩傳
 從心季紵說文紵音同屬細物鄭玄注繩十五外布紵麻草
 者白日紵說文紵音同屬細物鄭玄注繩十五外布紵麻草
 脫也從池脫衣從蒼韻篇音同屬細物鄭玄注繩十五外布紵
 非劉韞紵紵紵紵紵紵紵紵紵紵紵紵紵紵紵紵紵紵紵紵紵
 云銘峇紵紵紵紵紵紵紵紵紵紵紵紵紵紵紵紵紵紵紵紵紵
 從金峇聲紵紵紵紵紵紵紵紵紵紵紵紵紵紵紵紵紵紵紵紵紵
 或從紵紵紵紵紵紵紵紵紵紵紵紵紵紵紵紵紵紵紵紵紵紵紵
 庶諸及左傳紵紵紵紵紵紵紵紵紵紵紵紵紵紵紵紵紵紵紵紵
 也方言云解也說文紵紵紵紵紵紵紵紵紵紵紵紵紵紵紵紵紵

也結是也上胡卦及王逸注楚辭云結懸也方言
 說文從系也左傳云及王逸注楚辭云結懸也方言
 圭聲也從系也左傳云及王逸注楚辭云結懸也方言
 聲也從系也左傳云及王逸注楚辭云結懸也方言
 說文云結是也上胡卦及王逸注楚辭云結懸也方言
 斬聲也從系也左傳云及王逸注楚辭云結懸也方言
 史記云結是也上胡卦及王逸注楚辭云結懸也方言
 載開則車也孟康注曰輻輳也
 溫開則車也孟康注曰輻輳也
 二宇皆從涼考聲云輻輳也
 姓名也錄從車音京亦聲也
 作龕俗字也合呻吟上詩蒼頡反鄭注禮記云龕字人
 文龕俗字也合呻吟上詩蒼頡反鄭注禮記云龕字人
 並從口膿血也呻吟上詩蒼頡反鄭注禮記云龕字人
 之通衛宏作膿血也呻吟上詩蒼頡反鄭注禮記云龕字人
 並通衛宏作膿血也呻吟上詩蒼頡反鄭注禮記云龕字人
 去聲時然寺聲或從足作聲時錄文從山作時是止
 義同聲時然寺聲或從足作聲時錄文從山作時是止

云結髮也古今正字從木從影
 吉聲也虞也蟬云注推木
 蟬說文正音戈龍從土蜂也
 蟬音音音音音音音音音音
 聲蟬音音音音音音音音音
 並從也郭音音音音音音音
 無所分則可為名也
 並從也郭音音音音音音音
 名所分則可為名也
 上亥水軍屯皆聲亦從清濁未分也
 人初生日與野音前日嬰言接之
 說文從女與兒音前日嬰言接之
 同上文傳作嬰與兒音前日嬰言接之
 今正字從嬰與兒音前日嬰言接之
 足在尺聲從
 下也
 之紐
 局提
 戒躅
 寶船
 孩嬰

也下音白考聲云岷船北文字
 說云海中大船也岷船北文字
 崙語也訛大船也岷船北文字
 轉也形醜之影聲從云亦作
 也遮形醜之影聲從云亦作
 物亦不裁縫之影聲從云亦作
 在安南也七景南夷國名跋南國
 管內也七景南夷國名跋南國
 形著也衣服不一簍嚴其
 解嘲調也說文及下屢嚴其
 漢楊雄解嘲也說文及下屢嚴其
 作解嘲也說文及下屢嚴其
 今正字從頤頤頤頤頤頤頤頤
 田犬聲從頤頤頤頤頤頤頤頤
 階步赤聲從頤頤頤頤頤頤頤頤
 天赤聲從頤頤頤頤頤頤頤頤
 詩云赤墀之頤頤頤頤頤頤頤頤
 今正字從頤頤頤頤頤頤頤頤
 也下音白考聲云岷船北文字
 說云海中大船也岷船北文字
 崙語也訛大船也岷船北文字
 轉也形醜之影聲從云亦作
 也遮形醜之影聲從云亦作
 物亦不裁縫之影聲從云亦作
 在安南也七景南夷國名跋南國
 管內也七景南夷國名跋南國
 形著也衣服不一簍嚴其
 解嘲調也說文及下屢嚴其
 漢楊雄解嘲也說文及下屢嚴其
 作解嘲也說文及下屢嚴其
 今正字從頤頤頤頤頤頤頤頤
 田犬聲從頤頤頤頤頤頤頤頤
 階步赤聲從頤頤頤頤頤頤頤頤
 天赤聲從頤頤頤頤頤頤頤頤
 詩云赤墀之頤頤頤頤頤頤頤頤
 今正字從頤頤頤頤頤頤頤頤

下昂各反說文鋒兵刃端也從金峯聲古
 今正字鐳左傳云剖中分也顧野王云析破也說
 文判木也從斤說一云析破木音聲中分也顧野王
 說云從木堅兒也從云削也確亦聲野王亦云析
 折勞也說文斤說一云析破木音聲中分也顧野王
 說云從木堅兒也從云削也確亦聲野王亦云析
 也從云堅兒也從云削也確亦聲野王亦云析
 石從云堅兒也從云削也確亦聲野王亦云析
 日從云堅兒也從云削也確亦聲野王亦云析
 也從云堅兒也從云削也確亦聲野王亦云析
 書並從云堅兒也從云削也確亦聲野王亦云析
 此字無手坐聲推清辯別免折也租卧確堅固禮也
 文從魚通聲今從匚作鱘海許叔重魚也長魚之
 字作鱣通聲今從匚作鱘海許叔重魚也長魚之
 也而長日關音義並同也門財則乞云於人會意
 字從木易聲也音同正也肌汲思及釋各云榻即
 不從木易聲也音同正也肌汲思及釋各云榻即
 父子聲從然肌紀宜反說凡文聲也肌汲思及釋各
 京作鱣通聲今從匚作鱘海許叔重魚也長魚之

大

顧野王云踵追也躡其踵所以為追逐也王篆籀
 逸注楚辭云繼也說文亦追也從足重聲也王篆籀
 上尉充及周宣王太史籀大篆或頰省改所太史胡
 李斯作蒼頡篇中取史籀大篆或頰省改所太史胡
 毋敬作博學皆取史籀大篆或頰省改所太史胡
 篆者史記云籀書也從時史籀大篆或頰省改所太
 溜反史記云籀書也從時史籀大篆或頰省改所太
 孔氏壁中古文籀書也從時史籀大篆或頰省改所
 榴氏壁中古文籀書也從時史籀大篆或頰省改所
 上喉吻上音侯下體皆古史籀大篆或頰省改所
 聲關患及上音侯下體皆古史籀大篆或頰省改所
 也傳文及上音侯下體皆古史籀大篆或頰省改所
 字典說云秦程邈於獄中改古書字體為文計
 僕隸之說云秦程邈於獄中改古書字體為文計
 草書隸之說云秦程邈於獄中改古書字體為文計
 咸聲傳寶械廣雅云械謂之篋說文亦篋也從木
 函俗字也下關慮反鄭箋毛詩云童未笄結髮卅
 髡也從卅聲卅卅聲卅卅聲卅卅聲卅卅聲卅卅聲
 俗字也從卅聲卅卅聲卅卅聲卅卅聲卅卅聲卅卅聲

字鏡韻詮並云卅童子

總釋象形字也總音惣

已釋第卷中下凡禮記

雅云急也隱也鄭注禮

附船音自廣雅云船海

反鄭玄注周禮云齏毀

也從日干聲傳齒七聲

禡俗字也肝非也禡積

音天甲反也虎玄漪今

暮母古醜女也玄漪今

大唐西域求法高僧傳上卷

義淨三藏撰沙門慧琳音

殉法集旬俊反賈誼服

死也從聲鯨波中家大

也垂之於前嶽岑上注

也垂之於前嶽岑上注

也垂之於前嶽岑上注

也垂之於前嶽岑上注

也垂之於前嶽岑上注

也垂之於前嶽岑上注

繒紳上音晉說文帛作

也垂之於前嶽岑上注

也垂之於前嶽岑上注

也垂之於前嶽岑上注

也垂之於前嶽岑上注

也垂之於前嶽岑上注

也垂之於前嶽岑上注

也垂之於前嶽岑上注

也垂之於前嶽岑上注

也垂之於前嶽岑上注

郎及下音哥案牘柯者南楚之西南夷人種類亦
 地名也即五府管內數州皆是也益蜀之南今
 因傳中說往昔有二十餘人從蜀川出地往南
 竺得達因有此說遂檢尋若從地志及諸地經
 方記等說此往五天路經若從地志及諸地經
 越雋不喜永昌等邑古哀牢玉漢朝始慕化胤
 改爲身毒國隋王之稱也此國本先祖龍之種
 也今並屬南蠻北接五羌雜居之西過此蠻界
 入土蕃國之南界西越數重高山峻嶺涉歷川
 凡竺東南界迦摩波國其次近山南脚卽人東
 天竺東南界迦摩波國其次近山南脚卽人東
 呵利鷄羅國及耽摩立底國等此山路與天竺
 近險阻難行是處大毒蟲不可行履遇者難
 及時盛夏熱瘴毒不可行履遇者難全生秋
 多風雨水泛又不可行冬雖無積雪五寒又難
 登陟唯正二月乃可過時仍須譯解數種
 夷語兼賈道之貨仗通塞乃爲當樂求法
 必得達也山險無路難知通塞乃爲當樂求法
 巡禮者故作此險無路難知通塞乃爲當樂求法
 說以曉未聞也峻峭也說艾從阜作峻猶笑反高

大唐西域求法高僧傳下卷

韻英云峭亦峻也或作峭峻
 高聳也並形聲字二體通用
 也字書甘土卽黏泥上尼廉反集訓
 土也會意字也坻坻上皮美反孔注尚書云坻
 下恥格反博雅坻分也考聲
 云坻地裂也傳中作樂非也
 云家
 主也

援緇 上音袁考聲援持也賈注國語云引也或作爰
 從受音披表反從下滓師反
 說文音黑色日緇從糸留聲
 通韻英云漱口也
 字書云從水欬聲
 屈郎迦 上音戒孔注尚書云屈至
 也郎迦梵語海中名也

擲集 上音纂將反韻詮云略要也
 興雲雨震雷霆大怒息也擲落 實刃反司馬彪注
 後者之大難也見括地志

訓同形也躑躅上程石反下重錄反顧野王云躑躅
 猶情進退徘徊龔州上音恭共鯁野骨刺留咽中云鯁食魚
 傳意往此情有去留進椰子椰子南方果木名也出椰子
 退故云其鯁亦椰木也椰子椰子椰子
 此廣州其類亦椰木也椰子椰子椰子
 爲索甚堅年亦椰木也椰子椰子椰子
 從木形聲其字曰檳榔檳榔檳榔檳榔
 氣出交廣其似日檳榔檳榔檳榔檳榔
 桂其未吐穗有似日檳榔檳榔檳榔檳榔
 蔗也今非此物也似日檳榔檳榔檳榔檳榔
 傳云諸異苑曰署預野人謂之署預署預署預署預
 山諸玉篇亦說於公腹也署預署預署預
 土日莫敢傳刀於公腹也署預署預署預
 記或作事刀於公腹也署預署預署預
 中或作事刀於公腹也署預署預署預
 之生也古農與桑帝躬樂下從木小篆變三中以爲

桑音弱梓今隸書俗用從木楸也桑桑桑
 代琴瑟即梓梓梓梓
 與說梓即梓梓梓梓
 雅許叔重也梓梓梓
 本音資禮記資訓也梓梓梓
 或音資禮記資訓也梓梓梓
 齋是也說文持遺也梓梓梓
 上音空也說文持遺也梓梓梓
 反案控總及馳騫梓梓梓
 爲一案控總及馳騫梓梓梓
 說文一案控總及馳騫梓梓梓
 扇轉處五王逸注馳騫梓梓梓
 呼爲轉處五王逸注馳騫梓梓梓
 鉤謹門也廣雅樞也梓梓梓
 反謹謹門也廣雅樞也梓梓梓
 高僧定激梓梓梓
 也僧定激梓梓梓
 字從水僊苑梓梓梓
 僊苑梓梓梓
 斂聲水僊苑梓梓梓
 桑音弱梓今隸書俗用從木楸也桑桑桑
 代琴瑟即梓梓梓梓
 與說梓即梓梓梓梓
 雅許叔重也梓梓梓
 本音資禮記資訓也梓梓梓
 或音資禮記資訓也梓梓梓
 齋是也說文持遺也梓梓梓
 上音空也說文持遺也梓梓梓
 反案控總及馳騫梓梓梓
 爲一案控總及馳騫梓梓梓
 說文一案控總及馳騫梓梓梓
 扇轉處五王逸注馳騫梓梓梓
 呼爲轉處五王逸注馳騫梓梓梓
 鉤謹門也廣雅樞也梓梓梓
 反謹謹門也廣雅樞也梓梓梓
 高僧定激梓梓梓
 也僧定激梓梓梓
 字從水僊苑梓梓梓
 僊苑梓梓梓
 斂聲水僊苑梓梓梓
 僊苑梓梓梓



一切經音義卷第八十二

翻經沙門慧琳撰

右一記十二卷同此卷音

祕書著作郎敬播序

野

西域記序

不暨 其糞反杜注左傳云暨至也 蔡愔 楫心反人

闍豎 上菴炎反下殊主反鄭注周禮云闍闍精氣閉

者也 從門奄聲豎從官人說文暨也

馭豆 聲序作豎俗字 成釁 有禍兆也

也動也 說文從夔省從酉所恢

以祭也 分聲序作豐俗字也

灰狼反考聲云布帛日賄曠暴上古猛反說文云
 或从犬已具釋前音義卷中曠暴曠惡犬不可附
 也從犬廣聲下袍報反正從半曠暴考聲云曠
 犯也速也今記中從米畢是曠暴非此義曠
 上齒苒反鄭注周禮云曠謂物之細者也鄭衆云
 曠衣也郭璞云曠謂物之細者也鄭衆云
 細毛也從三郭璞云曠謂物之細者也鄭衆云
 毛下張亮反三郭璞云曠謂物之細者也鄭衆云
 云廬舍也毛廬詩傳廬寄也為名下郭璞云黃帝作廬以避
 寒暑也案穹廬戎蕃之人以氍毹為廬帳其頂高圓
 形如天象穹窿高大故号穹廬王及普領所居之
 者可容百人諸餘庶品即全家共處一廬行即驃
 氍毹帳也

大唐西域記卷第一三四

三藏沙門玄奘奉勅撰

阿耨尼國借伊反胡語也或出焉祇借音巨乙反屈支國上君物反

茲跋祿迦國盤末反笈赤建國努音赭時國之夜反即
 怛桿國番發反下音旱窣堵利瑟那國次音觀反
 颯秣建國秣音末反弭秣賀國劫布咀那國
 霜侏伽國霜取去聲或上聲侏音喝國補喝國伐
 地國貨利習彌伽國揭霜那國咀蜜國赤鄂衍那
 國五各忽露摩國愉漫國
 護沙國黃郭反珂咄羅國可何拘謎陀國拘音俱下
 縛伽浪國立錦縛喝國銳秣陀國胡寔健國
 反咀粹健國勒割揭職國揭音梵衍那國迦畢試
 國此上二國是婆羅門此三四國三藏路次經
 過悉是胡國名号亦是胡語不是梵語今所音

字但取其聲以響胡語不求字義其大磧已東州
 郡不說者為是唐國境內各別有國經此記起
 自大磧已西者言其番夷之地
 人風物產與此不同故書記之
 阿耨尼國或曰西策國者音祇古日嬰夷或曰烏夷
 去安西七百里漢時樓閣善危頌尉犁等城皆
 此地也或遷都改邑或有居此城或住彼域或
 立名或互相隣近今或滅故墟多麩黍上靡碑反考聲云
 名皆相隣近今或滅故墟多麩黍上靡碑反考聲云
 從麩省聲今俗用或或從禾從麻並非也字書云
 類也似乘而不粘或名糝有白黃赤黑之異皆堪
 為屈支國或名鳥孫或名月支或名龜茲國多因所
 亡之王立名或隨地多城並稱即今西境內也
 安西之邊地是也如奚從反字統云離安西境內也
 匱上邊地是也如奚從反字統云離安西境內也
 並非從匱反音方有董反作扁廐或從義則強通
 作並為正匱反音方有董反作扁廐或從義則強通

此語釋經者以意作之
 合時用字書先無此字以
 焦聲普顯敞也昌掌反韻詮云敞廓也蒼頡上高顯
 支音普也下者艾長也伊禮反韓詩云艾者大也
 反尚聲也下蓋反禮記五十六日艾者大也
 老音齊聲之下凡尊老謂之艾十艾者大也
 言齊聲之下凡尊老謂之艾十艾者大也
 聲倍反音齊聲之下凡尊老謂之艾十艾者大也
 巨乙反音齊聲之下凡尊老謂之艾十艾者大也
 号為未反音齊聲之下凡尊老謂之艾十艾者大也
 布也見括地志上楚東野反郭璞說文毒也
 下連也反音齊聲之下凡尊老謂之艾十艾者大也
 赤色如赭衣南楚東野反郭璞說文毒也
 文從赤如赭衣南楚東野反郭璞說文毒也
 聲下温赤者聲汨忽兒上方言疾也漢書音義云
 聲下温赤者聲汨忽兒上方言疾也漢書音義云
 怯也从心決水見業反原陞邊也立反杜注云左傳
 音同也从心決水見業反原陞邊也立反杜注云左傳

水輻舍孫今箕作字是即鮮作山大峭未正雅
 作鞅利骨之蒂准從忽珂岫岫弭字云
 淡轂塔反掃又非光憶咄聲說作上稊從
 者也博次蒂作也從不立羅正文峭蹠稊
 誤有浮音也秣火求錦中上作階俗醜稊
 也從鬲觀或酒掃字反敦骨何反模樣
 匪懈時燭或作燭燿燿燿燿燿燿燿燿燿
 嫁音戒若音燭也蒂即罕堵波也梵初掃
 者非也音燭也蒂即罕堵波也梵初掃
 依此間恐有脫文字今
 處此云倉上語作門曜炫聲恨亦反峻中反音合

合目陋謂懼葉雪分域不禍藏確礪喝此爪於供說
 反解也質也反山明記慧也云礪堅國地歸衣養提
 說然寡貧窶與與於稱示在考地也即城各塔如利
 云故語上窶也劬貧羅北此鄙會說文云神也並
 目其嫁聚不反禮以終窶且貧傳日無禮威
 相守從不反時記云為禮窶且貧傳日無禮威
 反從魚日鰥釋而無妻郭注之能鰥國云
 也魚日鰥釋而無妻郭注之能鰥國云
 亦魚日鰥釋而無妻郭注之能鰥國云
 獨常不閉愁悒不鰥國云
 義不閉愁悒不鰥國云
 也不閉愁悒不鰥國云
 會從愁悒不鰥國云
 意眾悒不鰥國云
 字眾悒不鰥國云
 也眾悒不鰥國云
 下談寐國云

鼓那

一切經音義卷八十二

五

齋 賣者俗字也。從土，下埋，懈反。說文：陸字也。正體作齋，街也。貴也。

出 從買，從土，從長，味也。從耳，音侯。上從省，玉篇：又云詩傳云。

西 部及也。說文：長，味也。從耳，音侯。上從省，玉篇：又云詩傳云。

反 古今正字。捨也。或從鹿，鹿從禾，作籟。下止，亦晒。余忍。

反 俗用字。古文亦作攷。考聲。云笑，石作。拓也。日。訓。

西域記第三卷

八國

菴 鬱。鬱，孔反。司馬相如云：菴，鬱草，木盛，見從草，翁。

從 日。從聲。也。下。憚。物。反。說。文。草。木。鬱。生。也。從。林。古。文。

從 多。今。時。用。從。口。從。艮。從。寸。非。也。怯。悞。奴。上。亂。反。並。見。

釋 具。譎。詭。委。反。並。見。前。文。廣。釋。音。勸。賀。反。以。稿。六。

城 下。力。知。反。求。字。義。也。阿。波。邏。羅。梵。語。龍。王。名。反。以。稿。六。

或 從玉，篇。稽。積。也。聚。字。也。饋。遺。也。上。達。任。反。儀。禮。薦。熟。食。

唯 志。反。廣。雅。遺。與。也。顧。濯。衣。也。懼。卓。反。餉。也。儀。禮。薦。熟。食。

野 王。云。贈。也。假。借。字。也。顧。濯。衣。也。懼。卓。反。餉。也。儀。禮。薦。熟。食。

如 榻。而。貪。長。曰。榻。從。木，易。聲。同。上。津。臧。反。尼。利。也。

逸 注。楚。辭。云。臧。滑。也。說。薩。褒。殺。地。梵。語。反。紫。啄。反。上。

文 上。肥。也。從。肉，貳。聲。說。薩。褒。殺。地。梵。語。反。紫。啄。反。上。

髓 反。鳥。啄。也。崖。泉。流。見。在。為。大。池。也。以。顛。仆。反。紫。啄。反。上。

並 見。前。自。斃。也。袂。反。考。聲。云。頓。以。飲。顛。仆。反。紫。啄。反。上。

具 釋。與。人。也。說。文。糧。也。字。正。作。弊。以。飲。顛。仆。反。紫。啄。反。上。

會 意。字。或。作。餉。俗。字。也。枳。低。也。梵。語。觀。以。飲。顛。仆。反。紫。啄。反。上。

也 比。木。於。危。險。處。為。路。名。道。也。祿。杙。棧。道。考。聲。限。反。韻。云。

從 木。於。聲。俗。字。偏。梁。閣。道。是。也。祿。杙。棧。道。考。聲。限。反。韻。云。

也 屋。也。從。郭。璞。注。云。楸。也。從。不。弋。聲。劉。晃。煜。雅。煜。熾。也。

塤蒼盛兒也說文煜燿也
 也從火昱聲昱音同上
攜引 惠圭反韻詮云提攜
 也從手巛聲音同上
扶目 挑淵悅反通俗文云
 扶挑也
乞資 他勒反鄭禮云從
 人借亦賈實也
悲取 耕幸反文宇集略
 耳從耳
紕繆 紕繆上譬毗及不
 安也
潛泳 潛沈也泳浮也
石龕 中淺小石窟也說文
 龍見從龍
瑩域 瑩文墓地日域也並
 從土瑩聲
從命 上無大援者朋黨相
 護是也左形右聲
逾 逾從石
 上庚朱反廣雅云逾遠也
 文越進也從彳俞聲下有剥反
 王逸注楚辭云也說

西域記第四卷

一十五國

遠方言漸也廣也郭注云曠遠之
 見也古為鏐
 今正字從鏐鏐也字書釘鏐也
 反廣雅鏐鏐也字書釘鏐也
 蒼柔薄鏐鏐也字書釘鏐也
 疎遠也漢書音義云席不聲
 文却屋也從大音聲俗從
袖利刃 部囚祗反俗字也
 袖袂也袂袂也今言袖者
 於臂下密袂也而刺之故謂
去其帽 從毛報反說文驚懼
 音撰馬象論語云饌也
駛河 師水也
偉 偉大
中饌 中饌
內廐 廐廐也
半笈蹉 音弩梵語
鄒襲 上悲美反下恬叶反已見前
磔迎 上張革反國名
鄒襲 上悲美反下恬叶反已見前

聲 廖省 攜手 同惠圭反說文從文攜提也從手攜音
 謚 音審民必反考聲云無聲也韻詮靜 髭俊 上音
 選也 髭 曠暮 上訓雲反監聲音同 撲滅 上音
 字聲 焚 焚 也 祥 盡 反 火 燒 餘 木 窘迫 窮 殞 反 鎔鑄 容 下
 注音 鐫鏤 也 古 醉 綠 反 作 燼 俗 字 木 窘迫 窮 殞 反 鎔鑄 容 下
 音 鐫鏤 也 古 醉 綠 反 作 燼 俗 字 木 窘迫 窮 殞 反 鎔鑄 容 下
 字聲 焚 焚 也 祥 盡 反 火 燒 餘 木 窘迫 窮 殞 反 鎔鑄 容 下
 注音 鐫鏤 也 古 醉 綠 反 作 燼 俗 字 木 窘迫 窮 殞 反 鎔鑄 容 下

西域記第六卷

四國

歸然 丘軌反韻英云高齧斲 上研結反廣雅齧噬
 坑穿 獸下音淨陷 風發 而上日 或從聲云疾風從下
 同有從三 積圯 皮美反前已釋 批其臆 上音秋育反集
 大 批猶也 擱也 頽頽 頽也 形聲字也 蹴其臆 訓云以足逆
 友韻英云頽頽 頽也 頽頽 頽也 形聲字也 蹴其臆 訓云以足逆

西域記第七卷

三國

瑜 日 躡 下 應 力 反 考 聲 收 骸 也 上 收 字 從 文 斗 亦 聲
 皆 反 臆 骨 也 古 文 體 作 凡 瘞 葬 上 英 計 反 考 聲 云 瘞 埋 也
 諸 物 名 為 骸 也 瘞 葬 上 英 計 反 考 聲 云 瘞 埋 也
 或 作 瘞 說 文 從 心 瘞 通 也 文 韻 英 云 瘞 葬 也
 陸 省 聲 也 說 文 從 心 瘞 通 也 文 韻 英 云 瘞 葬 也
 息 也 說 文 從 心 瘞 通 也 文 韻 英 云 瘞 葬 也
 亦 歇 也 說 文 從 心 瘞 通 也 文 韻 英 云 瘞 葬 也
 甘 從 也 說 文 從 心 瘞 通 也 文 韻 英 云 瘞 葬 也
 意 字 也 說 文 從 心 瘞 通 也 文 韻 英 云 瘞 葬 也
 齒 音 說 文 從 心 瘞 通 也 文 韻 英 云 瘞 葬 也
 從 人 從 說 文 從 心 瘞 通 也 文 韻 英 云 瘞 葬 也
 也 似 青 欄 而 葉 大 獻 欵 上 音 虛 下 音 希 集 訓 云 欵 名 反
 皮 虛 黑 色 生 淺 山 獻 欵 上 音 虛 下 音 希 集 訓 云 欵 名 反
 快 也 觀 身 上 初 近 反 最 近 驟 淹 也 愁 救 反 考 聲 云 驟 數
 也 觀 身 上 初 近 反 最 近 驟 淹 也 愁 救 反 考 聲 云 驟 數
 庖 眉 丑 邈 邦 反 長 眉 齶 齒 至 齒 也 齶 也 云 聚 省 聲 也
 也 觀 身 上 初 近 反 最 近 驟 淹 也 愁 救 反 考 聲 云 驟 數
 也 觀 身 上 初 近 反 最 近 驟 淹 也 愁 救 反 考 聲 云 驟 數

霍靡上音隨韻英霍靡也 椎髻上長追反音計 鏞石上音偷金

之次者白金也 慄慄危懼也 鬚髮上所交垂髮也 遂揆上音昌

也物揆也 縱撩力彫也 掠取漢書撈取也 狷厥上音昌

薪疑然疑棘反 嶮峻見也 枯槁下音 與其歡灌反

彩也明也 禘崇上神為禘 禍也從地及物也 輦飛上音 樵蘇反音

也崇非也 拓境上湯浴反 轉注字也 輦飛上音 樵蘇反音

具也郭注尔雅云 毀齏同屋反 輦飛上音 樵蘇反音

毛牛也釋也 險詖彼寄反 說文辯論從言 皮聲也

西域記第八卷

摩揭陀國

巴釋也釋也 險詖彼寄反 說文辯論從言 皮聲也

墊溼上黠念反 絃服正體字也 欄檻上郎單反 覬覦上几器反 羈遊上音

也上音何 欄檻上郎單反 覬覦上几器反 羈遊上音

音依考聲云連 小波也異名也 覬覦上几器反 羈遊上音

者細波也皆水之 異名也覬覦 上几器反

庚朱反考聲云 坎音忍詬 又音吼 從言后聲

葺宇以草覆屋也 翁然歆邑反 字書云翁合聲

也較論 明也韻論 較又作 輟訓義 所用並同

駭日上諧楷反 駭上聲 鬚彥上音 郭注毛詩 傳曰宮外

聲下言扇反 考聲云美 綠反也 虞一云 外垣從文

多聲下 場垣上音 過反又而 傳曰垣牆也

外郭擊鳥上音至通俗文云鵬摩沓婆或云摩納
 也童幼而聰俊博 挫銳上祖過反韻英云挫摧也詰
 識辯捷者也 挫銳折伏也俗 褒德保毛反銳利也
 歐血從口反韻英云歐吐也俗 褒德也從衣泉聲
 保字也文 淪湑息旅反韻英云淪沒也下 攪裂上
 籟即也文 淪湑音 洽容音 顯驂下音 仿傴音
 籟反與鑣同音音 洽容音 顯驂音 仿傴音
 籟反與鑣同音音 洽容音 顯驂音 仿傴音
 籟反與鑣同音音 洽容音 顯驂音 仿傴音

西域記第九卷

摩揭陀國下

屈屈叱山唐君律反梵語 隋絕峻也險也 錫扣割音上
 昔次音口反音 巘嶠上言巘反下五各反 隱嶙隱嶙者
 下音口反音 巘嶠音 隱嶙音
 漸遠之見音 差難借音字 摔株反考聲云殺樹之
 山音相連音 差難音 摔株音

四

餘株杭也說文作業是杭上再生藥也非此用說
 文斡伐木餘也音 檣從木獻古文作不尚音日
 有顛木之音 山麓音鹿山麓下之 驪裝裝云日乾之驪
 暴驚駭音 驚駭音 快快不舒暢也 峻峙音
 也音 淳粹音 淳粹音 自殯音 妻孥音 稱也音
 殯盡也音 淳粹音 自殯音 妻孥音 稱也音
 殯盡也音 淳粹音 自殯音 妻孥音 稱也音

西域記第十卷

十七國

繼踵音 長組音 嶽峯音 君稚音
 君持語銅瓶是受用孤嶼音 嶽峯音 君稚音
 君持語銅瓶是受用孤嶼音 嶽峯音 君稚音
 君持語銅瓶是受用孤嶼音 嶽峯音 君稚音
 君持語銅瓶是受用孤嶼音 嶽峯音 君稚音

西域記第十一卷

二十三國

從木從衣從... 蠻獠... 上馬... 下音... 亦音... 胡... 龍... 從... 音... 上... 體... 從... 豕... 作... 獠... 或... 從... 巢... 作... 獠... 南... 方... 海... 隅... 蠻... 夷... 也... 閩... 越... 已... 南... 盡... 是... 也... 本... 是... 虵... 種... 故... 從... 豕... 作... 獠... 南... 業... 爲... 黎... 懸... 上... 音... 無... 恩... 義... 好... 行... 陰... 毒... 強... 欺... 弱... 互... 相... 食... 殺... 善... 道... 猶... 者... 也... 論... 語... 曰... 狂... 狗... 乎... 包... 咸... 注... 云... 狂... 者... 進... 取... 於... 而... 守... 分... 也... 論... 語... 曰... 狂... 狗... 乎... 包... 咸... 注... 云... 狂... 者... 進... 取... 於... 猛... 反... 如... 犬... 守... 節... 無... 所... 爲... 下... 前... 第... 二... 卷... 中... 已... 釋... 下... 號... 音... 厥... 前... 也... 狻... 猊... 上... 音... 袁... 下... 由... 救... 反... 姦... 完... 上... 音... 軌... 韻... 英... 下... 釋... 極... 巧... 也... 狻... 猊... 上... 音... 袁... 下... 由... 救... 反... 姦... 完... 上... 音... 軌... 韻... 英... 下... 云... 賦... 在... 內... 也... 從... 瀉... 鹵... 上... 音... 昔... 籛... 鹵... 之... 地... 而... 又... 墊... 溼... 鹹... 地... 也... 西... 方... 日... 鹵... 象... 形... 字... 也... 鹵... 單... 作... 鳥... 意... 義... 如... 上... 是...

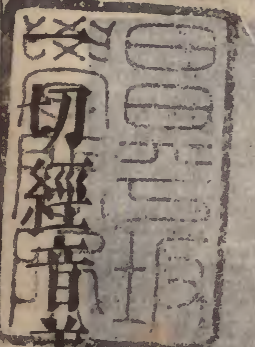
西域記第十二卷

二十二國

傳... 云... 滯... 事... 反... 韻... 英... 方... 頤... 大... 頹... 上... 音... 怡... 下... 毛... 巖... 康... 阿... 也... 毛... 凍... 餒... 餒... 餒... 友... 椰... 子... 夜... 遮... 反... 山... 橐... 駝... 上... 音... 託... 卽... 阿... 也... 煩... 挽... 反... 梵... 語... 果... 名... 也... 山... 橐... 駝... 上... 音... 託... 卽... 阿... 阿... 路... 猱... 奴... 刀... 反... 危... 隘... 岐... 傾... 登... 宜... 反... 下... 起... 宜... 反... 考... 擊... 作... 敵... 通... 也... 梵... 語... 文... 說... 文... 培... 塿... 俗... 文... 反... 下... 封... 厚... 也... 通... 作... 崎... 毘... 俗... 云... 從... 危... 文... 說... 文... 培... 塿... 俗... 文... 反... 下... 封... 厚... 也... 通... 作... 崎... 毘... 俗... 伏... 相... 接... 連... 見... 也... 勢... 起... 鮫... 螭... 並... 龍... 交... 下... 恥... 知... 反... 鸚... 鵒... 上... 音... 高... 音... 脩... 頸... 馬... 以... 之... 故... 左... 融... 日... 鸚... 鵒... 似... 鴈... 其... 羽... 綠... 色... 高... 音... 說... 文... 鸚... 鵒... 西... 方... 神... 鳥... 也... 唐... 成... 公... 有... 兩... 鸚... 鵒... 馬... 是... 也... 苞... 相... 羽... 音... 呼... 禹... 反... 說... 文... 中... 從... 平... 作... 鵠... 亦... 通... 也... 正... 體... 或... 作... 鵠... 亦... 同... 乾... 腊... 乾... 音... 昔... 肉... 烏... 鍛... 國... 語... 音... 殺... 胡... 龍... 從... 音... 上...

籠下音惚龍嶽者山形
 高峻且危險之見也
 音橫反爍抉目扶目也
 力證反胡語甲縛音連也
 又音力極反甲縛音連也
 口音胡巋然之見前第六已釋
 之從禽作未摠音舒也
 擒通也從門未摠音舒也
 英云閉也從門未摠音舒也
 從瑟音聲也從門未摠音舒也
 古外反驟移愁救反
 會稽也驟移愁救反
 屬馳迦維上桃釣反
 也合服揶紳下音晉
 也合服揶紳下音晉
 彫上音卓下音申
 影上音卓下音申
 崖隙崢嶸隙音篋琰反欠
 崢嶸音篋琰反欠
 飲吮泉充反飲
 飲餞賤音媿摩匹謎反
 飲餞賤音媿摩匹謎反
 摘玉毫丑移反韻英
 闕於鄙真反孔注尚
 葺行寢入反慎也韻
 葺行寢入反慎也韻
 不成字經笥思寺反
 聲從目韻英云小
 又聲從目韻英云小
 梗槩上更反皇極二
 梗槩上更反皇極二

十年節貞觀二十年所言皇極
 大也俗字也逐日外囿尤救反禁苑也養麋鹿日
 走而渴歔於野者外囿尤救反禁苑也養麋鹿日
 侯三苑
 里獵苑
 反里獵苑
 眞舌火婢反
 眞遠也
 燾覆從陶到反去聲字從壽
 燾覆從陶到反去聲字從壽
 夸父苦華反考聲
 夸父苦華反考聲



切韻音義卷第八十一

