

隋書

20
12

館書圖京東			
漢書門	正史類	別函架	五九五
冊	號	架	函

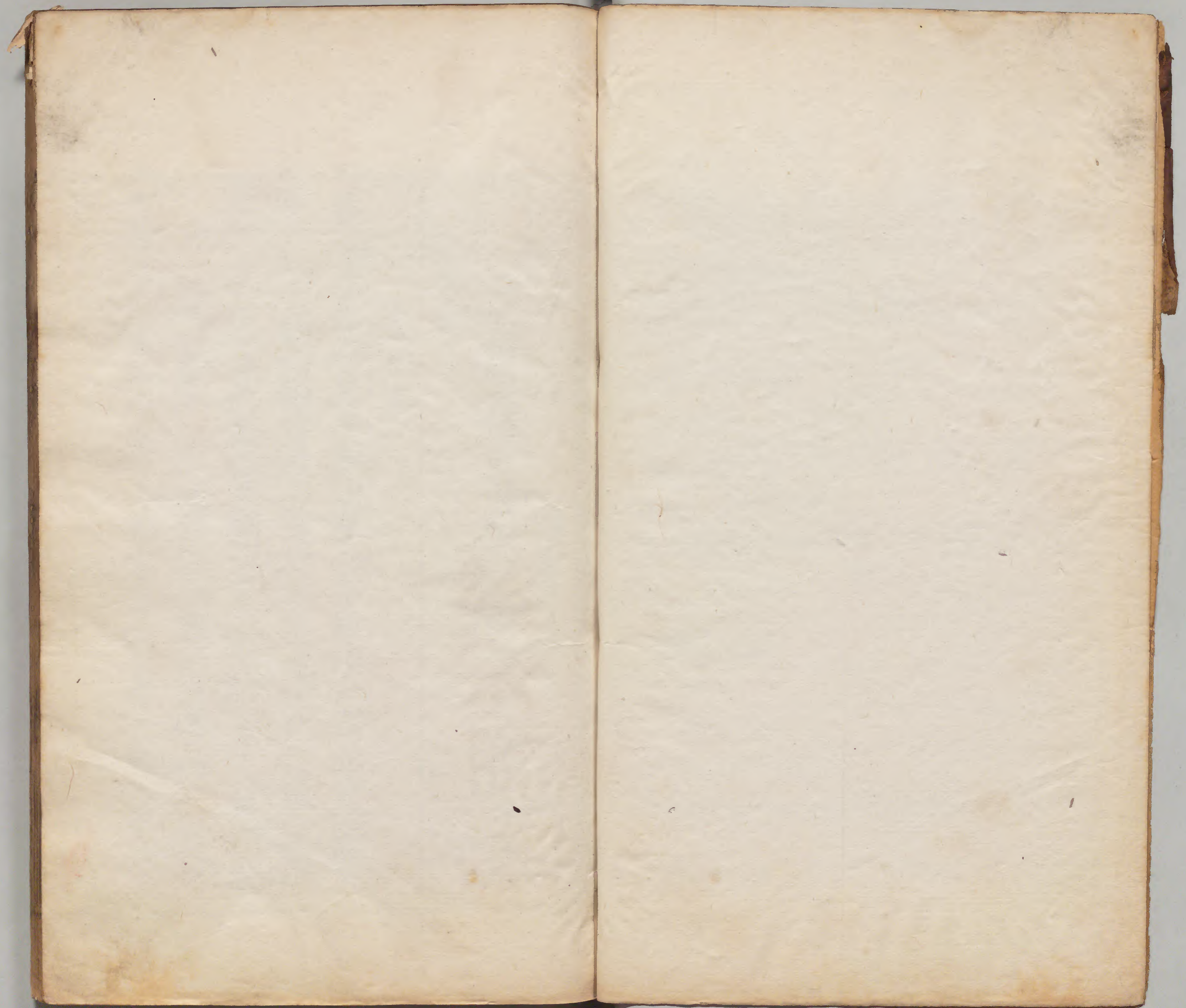
漢書門			
類	號	函	架
冊	號	架	函

庫文閣内			
漢書	五九五	函架	三〇
冊	號	架	函

内閣文庫		
番號	漢	5955
冊數	20	(6)
函號	320	24



綴じ部(喉部分)の文字など開きが不鮮明な箇所あり



志第十四

隋書十九

太尉楊州都督暨修國史

勅撰

天文上

淺草文庫

長孫元忌等奉

若夫法紫微以居中擬明堂而布政依分野而命國體衆
星非効乍動必順時教不違物故能成變化之道合陰陽
之妙爰在庖犧仰觀俯察謂以天之七曜二十八星周於
穹圓之度以麗十二位也在天成象示見吉凶五緯入房
啓姬王之肇跡長星孛斗鑒宋人之首亂天意人事同乎
影響自夷王下堂而見諸侯赧王登臺而避責記曰天子



微諸侯僭於是師兵吞滅僵仆原野秦氏以戰國之餘怙
茲凶暴小星交鬪長彗橫天漢高祖驅駕英雄墜除災害
五精從歲七重暈畢含樞曾緬道不虛行自西京創制多
歷年載世祖中興當塗馭物金行水德祗奉靈命玄兆著
明天人不遠昔者滎河獻籙溫洛呈圖六文摘範三光宛
備則星官之書自黃帝始高陽氏使南正重司天北正黎
司地帝堯乃命羲和欽若昊天夏有昆吾殷有巫咸周之
史佚宋之子韋魯之梓慎鄭之裨竈魏有石氏齊有甘公
皆能言天文察微變者也漢之傅天數者則有唐都李尋
之倫光武時則有蘇伯况郎雅光並能參伍天文發揚善

道補益當時監垂來世而河洛圖緯雖有星占星官之名
未能盡列後漢張衡公太史令鑄渾天儀摠序經星謂之
靈憲其大略曰星也者體生於地精發於天紫宮為帝皇
之居太微為五帝之坐在野象物在朝象官居其中央謂
之北斗動係於占寔司王命四布於方為二十八星日月
運行歷示休咎五緯經次用彰禍福則上天之心於是見
矣中外之官常明者百有二十可名者三百二十為星二
千五百微星之數萬一千五百二十庶物蠢動咸得繫命
而衡所鑄之圖遇亂埋滅星官名數今亦不存三國時吳
太史令陳卓始列甘氏石氏巫咸三家星官著於圖錄并

注占贊揔有二百五十四官一千二百八十三星并二十八宿
及輔官附坐一百八十二星揔二百八十三官一千五百六
五星宋元嘉中太史令錢樂之所鑄渾天銅儀以朱黑
白三色用殊三家而合陳卓之數高祖平陳得善天官
者周墳并得宋氏渾儀之器乃命庾季才等參校周齊
梁陳及祖暕孫僧化官私舊圖刊其大小正彼踈密依
準三家星位以爲蓋圖旁摛始分甄表常度并具赤黃
二道內外兩規懸蓋著明纏離攸次星之隱顯天漢昭
回宛若蒼蒼將爲正範以墳爲太史令墳博考經書勤
於教習自此太史觀生始能識天官煬帝又遣言尺四十八就

太史局別詔袁充教以星氣業成者進內以參占驗云史
臣於觀臺訪渾儀見元魏太史令昴崇所造者以鐵爲之
其規有六其外四規常定一象地形二象赤道其餘象二
極其內二規可以運轉用合八尺之管以窺星度周武帝平
齊所得隋開皇三年新都初成以置諸觀臺之上大唐因而
用焉馬遷天官書及班氏所載妖星暈珥雲氣虹蜺存其
大綱未能備舉自後史官更無紀錄春秋傳曰公既視朝
遂登觀臺凡分至啓閉必書雲物神道司存安可証也今
略舉其形名占驗次之經星之末云

天體

古之言天者有三家一曰蓋天二曰宣夜三曰渾天蓋天之說即周髀是也其本庖犧氏立周天曆度其所傳則周公受於殷商周人志之故曰周髀髀股也股者表也其言天似蓋笠地法覆槃天地各中高外下北極之下為天地之中其地最高而滂池四隕三光隱映以為晝夜天中高於外衡冬至日之所在六萬里北極下地高於外衡下地亦六萬里外衡高於北極下地一萬里天地隆高相從日去地恒八萬里日麗天而平轉分冬夏之間日所行道為七衡六間每衡周徑里數各依筭術用句股董差推晷影極游以為遠近之數皆得於表股也故曰周髀又周髀家云天圓如張

蓋地方如棊局天旁轉如推磨而在行日月有行天左轉故日月實東行而天牽之以西沒譬之於蟻行磨石之上磨左旋而蟻右去磨疾而蟻遲故不得不隨磨以左迴焉天形南高而北下日出高故見日入下故不見天之居如倚蓋故極在人北是其證也極在天之中而今在人北所以知天之形如倚蓋也日朝出陰中暮入陰中陰氣暗冥故從沒不見也夏時陽氣多陰氣少陽氣光明與日同暉故日出即見無蔽之者故夏日長也冬時陰氣多陽氣少陰氣暗冥掩日之光雖出猶隱不見故冬日短也漢末楊子雲難蓋天八事以通渾天其一云日之東行循黃道晝中規

牽牛距北極北百十度東井距北極南七十度并百八十度
周三徑一二十八宿周天當五百四十度今三百六十度何也
其二曰春秋分之日正出在卯入在酉而晝漏五刻即天
蓋轉夜當倍晝今夜亦五刻何也其三曰日入而星見
出而不見即斗下見日六月不見日六月北斗亦當見六月不
見六月今夜常見何也其四曰以蓋圖視天河起斗而東入
狼弧間曲如輪今視天河直如繩何也其五曰周天二十八
宿以蓋圖視天星見者當多不見者當多今見與不見等
何出入無冬夏而兩宿十四星當見不以日長短故見有多
少何也其六曰天至高也地至卑也日託天而旋可謂至高矣

縱人目可奪水與景不可奪也今從高上山以水均王日日
出水下影上行何也其七曰視物近則大遠則小今日與
北斗近我而小遠我而大何也其八曰視蓋椽與車輻間
近杠轂即密益遠益疎今北極為天杠轂二十八宿為天椽
輻以星度度天南方次地星間當數倍今交密何也其後
桓譚鄭玄蔡邕陸績各陳周髀考驗天狀多有所違逮梁
武帝於長春殿講義別擬天體全同周髀之文蓋出新意
以排渾天之論而已宣夜之書絕無師法唯漢祕書郎郝萌
記先師相傳云天了無質仰而瞻之高遠無極眼翳精絕故
蒼蒼蒼然也譬之旁望遠道之黃山而皆青俯察千仞之深谷

而窈黑天青非真色而黑非有體也日月衆星自然浮生
虛空之中其行其止皆須氣焉是以七曜或逝或住或順
或逆伏見無常進退不同由乎無所根繫故各異也故辰
極常居其所而北斗不與衆星西沒也晉成帝咸康中會
稽虞喜因宣夜之說作安天論以爲天高窮於無窮地
深測於不測天確乎在上有常安之形地魄焉在下有居靜
之體當相覆冒方則俱方圓則俱圓無方圓不同之義
也其光曜布列各自運行猶江海之有潮液萬品之有
行藏也葛洪聞而譏之曰苟辰宿不麗於天天爲無用
便可言無何必復云有之而不動乎由此而談葛洪可謂

知言之選也喜族祖河間相聳又立穹天論云天形穹隆
如雞子幕其際周接四海之表浮乎元氣之上譬如覆奩
以抑水而不沒者氣充其中故也日繞辰極沒西還東而
不出入地中天之有極猶蓋之有斗也天北下於地三十度極
之傾在地卯酉之北亦三十度人在卯酉之南十餘萬里故
斗極之下不爲地中當對天地卯酉之位耳日行黃道繞極
極北去黃道百一十五度南去黃道六十七度二至之所
舍以爲長短也吳太常姚信造昕天論云人爲靈蠢形最
似天今人顧前侈臨匈而項不能覆背近取諸身故知天
之體南低入地北則偏高也又冬至極低而天運近南故

日去人遠而斗去人近北天氣至故水寒也夏至極起而
天運近北而斗去人遠日去人近南天氣至故蒸熱也極
之立時日行地中淺故夜短天去地高故晝長也極之低
時日行地中深故夜長天去地地下故晝短也自虞書虞
姚信皆好奇徇異之說非極數談天者也前儒舊說天
地之體狀如鳥卵天包地外猶殼之裹黃周旋無端其
形渾渾然故曰渾天又曰天表裏有水兩儀轉運各乘
氣而浮載水而行漢王仲任據蓋天之說以駁渾儀云
舊說天轉從地下過今掘地一丈輒有水天何得從水中
行乎甚不然也日隨天而轉非入地夫人目所望不過十

里天地合矣實非合也一遠使然耳今視日入非入也亦遠
耳當日入西方之時其下之人亦將謂之為中也四方之
人各以其近者為出遠者為入矣何以明之今試使一人
把大炬火夜行於平地去人十里火光滅矣非火滅也遠
使然耳今日西轉不復見是火滅之類也日月不圓也望視
之所以圓者去人遠也夫日火之精也月水之精也水火
在地不圓在天何故圓丹陽葛洪釋之曰渾天儀注云天如
雞子地如中黃孤居於天內天大而地小天表裏有水天
地各乘氣而立載水而行周天三百六十五度四分度之一
又中分之則半覆地上半統地下故二十八宿半見半隱天

轉如車轂之運也諸論天者雖多然精於陰陽者少張
平子陸公紀之徒咸以為推步七曜之道以度曆象昏明
之證候校以四八之氣考以漏刻之分占晷影之往來求
形驗於事情莫密於渾象也張平子既作銅渾天儀於密
室中以漏水轉之與天皆合如符契也崔子玉為其碑銘
曰數術窮天地制作侔造化高才偉藝與神合契蓋由於
平子渾儀及地動儀之有驗故也若天果如渾者則
天之出入行於水中為必然矣故黃帝書曰天在地外
水在天外水浮天而載地者也又易曰時乘六龍夫陽爻
稱龍龍者居水之物以喻天天陽物也又出入水中與龍相

以龍也聖人仰觀俯察

故言卦坤上離下以

日出於地也文明夷之卦離下地上

證日入於地也又言卦乾下

上此亦天入水中之象也天為金金水相生之物也出入水中當有

何損而謂為不可乎然則天之出入水無復疑矣又今視諸生

出於東者初但去地小許耳漸而西行先經人上後遂轉

西而下焉不旁旋也其先在西之星亦稍下而沒無北轉

者日之出入亦然若謂天磨石轉者衆星日月宜隨天而

延初在於東次經於南次到於西次及於北而復還於東

不應橫過去也今日出於東冉冉轉上及其入西亦復漸

漸稍下都不繞邊北去了如此王生必固謂為不然者

說天今日徑三千里其半足以當小星之數十也若日以轉
遠之故但當光耀不能得來照及人耳宜猶望見其體不
意都失其所在也日光既盛其體又大於星今見極北之
小星而不見日之在北者明其不北行也若日以轉遠之
故不復可見其比入之間應當稍小而日方入之時反乃
更大此非轉遠之徵也王生以火炬喻日吾亦將借子之
矛以刺子之殺焉把火之人去人轉遠其光轉微而日月
自出至入不漸小也王生以火喻之謬矣又日之入西方視
之稍稍去初尚有半如橫破鏡之狀須臾淪沒矣若如王
生之言日轉北去者其北都沒之頃宜先如豎破鏡之狀

不應如橫破鏡也如此言之日入北方不亦孤乎又月
之光微不及日遠矣月盛之時雖有重雲蔽之不見月體
而夕猶朗然是月光猶從雲中而照外也日若繞西及北
者其光故應如月在雲中之狀不得夜便大暗也又日入
則星月出焉明知天以日月分晝夜相代而照也若日
常出者不應日亦入而星月出也又案河洛之文皆云水
火者陰陽之餘氣也夫言餘氣則不能生日月可知也顧
當言日精生火者可耳若水火是日月所生則亦何得盡
如日月之圓乎今火出於陽燧陽燧圓而火不圓也水出
於方諸方諸方而水不方也又陽燧可以取火於日而無取

日於火之理此則日精之生火明矣方諸可以取水於月無取月於水之道此則月精之生水了矣王生又云遠故視之圓若審然者月初生之時及既虧之後何以視之不圓乎而日食或上或下從側而起或如鉤至盡若遠視見圓不宜見其殘缺左右所起也此則渾天之體信而有徵矣宋何承天論渾天象體曰詳尋前說因觀渾儀研求其意有悟天形正圓而水居其半地中高外卑水周其下言四方者東曰暘谷日之所出西曰濛汜日之所入莊子文云北溟有魚化而為龍將徙於南溟斯亦古之遺記四方皆水證也四方皆水謂之四海凡五行相生水生於

金是故百川發源皆自山山由高趣下歸注於海日應陽精光曜炎熾一夜入水所經焦竭百川歸注足以相補故旱不為減浸不為益又云周天三百六十五度三百四分之七十五天常西轉一日一夜過周一度南北二極相去一百一十六度二百四分度之六十五彊即天經也黃道乘帶赤道春分交於奎七度秋分交於軫十五度夏至斗十四度半彊夏至并十六度半從北極扶天而南五十五度彊則居天四維之中最高處也即天頂也其下則地中也自外與王蕃大同王蕃渾天說具於晉史舊說渾天者以日月星辰不問春秋夏晝夜晨昏上下去地中皆

同無遠近列子曰孔子東遊見兩小兒鬪問其故一小兒曰我以日始出去人近而日中時遠也一小兒曰我以為日初出遠而中時近也言初出近者曰日初出大如車蓋及其日中熇如盤蓋此不為遠者小近者大乎言日初出遠者曰日初出時滄滄涼涼及其中時熱如探湯此不為近者熱遠者涼乎桓譚新論云漢長水校尉平陵關子陽以為日之去人上方遠而四傍近何以知之星宿昏時出東方其間甚踈相離丈餘及夜半在上方視之甚數相離一二尺以準度望之逾益明白故知天上之遠於傍也口為天陽火為地陽地陽上升天陽下降今置火於地從傍與上診其熱氣近殊不同焉日中正在上覆蓋人一人當天陽之衝故熱於始出時又新從大陰中來故復涼於其西在桑榆間也桓君山曰子楊之言豈其然乎張衡靈憲曰日之薄地闇其明也由闇視明明無所屈是以望之若大方其中天地同明明還自奪故望之若小火當夜而揚光在晝則不明也月之於夜與日同而差微晉著作郎陽平東督字廣微以為傍方與上方等傍視則天體存於側故日出時視日大也日無小大而所存者有伸厭厭而形小伸而體大蓋其理也又日始出時色白者雖大不甚始出時色赤者其大則甚此終以人目之感無遠近也且夫置器廣庭則函牛之鼎如釜

嘗崇十仞則八尺之人猶短物有陵之非形異也夫物有
惑心形有亂目誠非斷疑定理之主故仰遊雲以觀月月
常動而雲不移乘舩以涉水水去而舩不徙矣安爰云余
以爲子陽言天陽下降日下熱東哲言天體存於目則日
大頗近之矣渾天之體圓周之徑詳之於天度驗之於晷
影而紛然之說由人目也參夜初出在旁則其間踈在上
則其間數以渾驗之度則均也旁之與上理無有殊也夫
日者純陽之精也光明外曜以眩人目故人視日如小及
其初出地有遊氣以厭日平不眩人目即日赤而大也無
遊氣則色白大不甚矣地氣不及天故一日之中晨夕日

色赤而中時日色白地氣上升蒙蒙四合與天連者雖中
時亦赤矣日與火相類火則體赤而炎黃日赤宜矣然日
色赤者猶火無炎也土氣衰失常則爲異矣梁秦朝請祖暅
曰自古論天者多矣而羣氏糾紛至相非毀竊覽同異稽
之典經仰觀辰極傍瞻四維觀日月之升降察五星之見
伏校之以儀象覆之以晷漏則渾天之理信而有徵輒遺
衆說附渾儀云考靈曜先儒求得天地相去十七萬八千
五百里以晷影驗之失於過多既不顯求之術而虛設其
數蓋夸誕之辭宜非聖人之旨也學者多因其說而未之
革豈不知尋其理與抑未能求其數故也王蕃所考校之

前說不啻減半雖非揆格所知而求之以理誠未能遙極
其實蓋近密乎輒因王蕃天高數以求冬至春分日高及
南戴日下去地中數法令表高八尺與冬至影長一丈三
尺各自乘并而開方除之為法天高乘表高為實實如法
得四萬二千六百五十八里有奇即冬至日高也以天高乘冬
至影長為實實如法得六萬九千三百二十里有奇即冬至
南戴日下去地中數也求春秋分數法令表高及春秋分影
長五尺三寸九分各自乘并而開方除之為法因冬至日高
實而以法除之得六萬七千五百二里有奇即春秋分日
高也以天高乘春秋分影長實實如法而得四萬五千

四百七十九里有奇即春秋分南戴日下去地中數也南
戴日下所謂丹穴也推北極里數法夜於地中表南傳地
遙望北及細星之末令與表端參合以人目去表數及表
高各自乘并而開方除之為法天高乘表高數為實實如
法而一即北及細星高地數也天高乘人目去表為實實
如法即去北戴極下之數也北戴斗極為空稱
日去赤道表裏二十四度遠寒近暑而中和二分之一日去
天頂三十六度日去地中四時同度而有寒暑者地氣上
騰天氣下降故遠日下而寒近日下而暑非有遠近也猶
火居上雖遠而炎在傍雖近而微視日在傍而大居上而

卷之四 附錄九 十一

小者仰矚為難平觀為易也由視有夷險非遠近之効也
今懸珠於百仞之上或置之於百仞之前從而觀之則大
小殊矣先儒弗斯取驗虛繁翰墨吏途頓轡雄辭折辯不
亦迂哉今大寒在冬至後二氣者寒積而未消也大暑在
夏至後二氣者暑積而未歇也寒暑均和如在春秋分後二
氣者寒暑積而未平也譬之火於入室而未甚温弗事加
薪久而逾熾既已遷之猶有餘熱也

渾天儀

案虞書舜在玕璣玉衡以齊七政則考靈曜所謂觀玉儀
之遊昏明主時乃命中星者也璣也中而星末中為急急則

日過其度月不及其宿璣未中而星中為舒舒則日不
及其度月過其宿璣中而星中為調調則風雨時庶草
蕃蕪而五穀登萬事康也所言去璣者謂渾天儀也故春
秋文耀鉤云唐堯即位羲和立渾儀而先儒或因星官書
北斗第二星名璣第三星名璣此五星名玉衡仍七政之
言即以為北斗七星載筆之宮莫之或辨史遷班固猶且
致疑馬季長劄謂璣衡為渾天儀鄭玄亦云其轉運者為
璣其持正者為衡皆以玉為之七政者日月五星也以璣
衡視其行度以觀天意也故王蕃云渾天儀者羲和之舊
器積代相傳謂之璣衡其為用也以察三光以分宿度者

左傳卷九 十四

也又有渾天象者以著天體以布星辰而渾象之法地當
在天中可勢不便故反觀可形地爲外臣於已解者無異
在內詭狀殊體而合於理可謂奇巧然斯二者以考於天
蓋密矣又云古舊渾象以二分爲一度周七尺三寸半而
莫知何代所造今案虞喜云落下闳爲漢孝武帝於地中
轉渾天定時節作泰初曆或其所製也漢孝和帝時太史
揆候皆以赤道儀與天度頗有進退以問典星符詔姚崇
等皆曰星圖有規法日月實從黃道官無其器至永元十
五年詔左中郎將賈逵乃始造太史黃道銅儀至桓帝延
熹七年太史令張衡更以銅製以四分爲一度周天一丈

四尺六寸一分亦於密室中以漏水轉之令司之者閉戶
而唱之以告靈臺之觀天者璇機所加某星始見某星已
中某星今沒皆如合符審以古製局小以布星辰相去稠
穢不得了察張衡所作又復似大難可轉移審今所作以
三分爲一度周一丈九寸五分四分之三張古法二尺六
寸五分四分之三減衡法亦三尺六寸五分四分之三
一渾天儀法黃赤道各廣度有半汝今所作渾象黃赤道
各廣四分半相去七寸二分又云黃赤二道相共交錯其
間相去二十四度以兩儀準之二道俱三百六十五度有
奇又赤道見者常一百八十二度半彊又南北考之天見

四辛
者亦一百八十二度半彊是以知天之體圓如彈丸南北
極相去一百八十二度半彊也而陸續所作渾象形如鳥
卵以施二道不得如法若使二道同規則其間相去不得
滿二十四度若令相去二十四度則黃道當長於赤道又
兩極相去不翅八十二度半彊案績說云天東西徑二千
五萬七千里直徑亦然則績意亦以天為正圓也器與言
謬頗為乖僻然則渾天儀者其制有機有衡既動靜兼狀
以效二儀之情又周旋衡管用考三光之分所以揆正宿
度準步盈虛求古之遺法也則先儒所言圓規徑八尺漢
候臺銅儀蔡邕所欲寢伏甘霖者是也梁華林產雲殿前

所置銅儀其制則有雙環規相並間相去三寸許正豎當
子午其子午之間應南北極之衡各合而為孔以象南北
樞植榱於前後以屬焉又有單橫規高下正當渾之半皆
周而分為度數署以維辰之位以象地又有單規斜帶南
北之中與春秋二分之日道相應亦周而分為度數而署
以維辰並相連著屬榱植而不動其裏又有雙規相並如外
雙規內徑八尺周二丈四尺而屬雙軸軸兩頭出規外各
二寸許合兩為一內有孔圓徑二寸許南頭入地下注於
外雙規南樞孔中以象南極北頭出地上入於外雙規規
北樞孔中以象北極其運動得東西轉以象天行其雙軸

之間則置衡長八尺通中有孔圓徑一寸當衡之半兩邊
有關各注著雙軸衡既隨天象東西轉運又自於雙軸間
得南北低仰所以準驗辰曆分考次度其於揆測唯所欲
爲之者也檢其鑄題是偽劉曜光初六年史官丞南陽孔
挺所造則古之渾儀之法者也而宋御史中丞何承天及
太中大夫徐爰各著宋史咸以爲即張衡所造其儀略舉
天狀而不綴經星七曜魏晉喪亂沉沒西戎義熙十四年
宋高祖定咸陽得之梁尚書沈約著宋史亦云然皆失之
遠矣後魏道武天興初命太史令晁崇脩渾儀以觀星象
十有餘載至明元永興四年壬子詔造太史侯璠鐵儀

以爲渾天法考璇機之正其銘曰於皇天伐配天北祚赫
赫明明聲列遐布爰造茲器考正宿度貽法後葉永垂典
故其製並以銅鐵唯心星度以銀錯之南北柱曲抱雙規
東西柱直立下有十字水平以植四柱十字之上以龜負
雙規其餘皆與劉曜儀大同即今太史候臺所用也

渾天象

渾天象者其制有機而無衡梁末祕府有以木爲之其圓
如丸其六數圍南北兩頭有軸徧體布二十八宿三家言生
廿四赤道及天漢等別爲橫規環以匡其外高下管之以
象分地南軸頭入地注於南植以象南極北軸頭出於地上

注於北植以象北極正東西運轉昏明中星既其應度分
至氣節亦驗在不差而已不如渾儀別有衡管測揆日月
分步星度者也具太史令陳苗云先賢制木為儀名曰渾
天即此之謂耶由斯而言儀象二器遠不相涉則張衡所
造蓋亦止在渾象七曜而何承天莫辨儀象之異亦為乖
矣宋文帝以元嘉十三年詔太史更造渾儀太史令錢樂
之依案舊說采效儀象鑄銅為之五分為一度徑六尺八
分少周一丈八尺二寸六分少地在天內不動立黃赤二
道之規南北二極之規布列二十八宿北斗極星置日月
五星於黃道立為之杠軸以象天運昏明中星與天相符

梁未置於文德殿前至如斯制以為渾儀儀則內闕儀則
以為渾象而地不在外是參兩法別為一體就器用而亦
猶渾象之流外內天地之狀不失其位也吳時又有葛衡
明達天官能為機巧改作渾天使地居于天中以機動之
天動而地上以上應晷度則樂之之所放述也到元嘉十
七年又作小渾天二分為一度徑二尺二寸周六尺六寸
安二十八宿中外官星備足以白青黃等三色珠為三家
日星其日月五星悉居黃道亦象天運而地在其中宋元嘉
所造儀象器開皇九年平陳後並入長安大業初移於東
城觀象殿

圭盈圖

臣侍中劉智云顓頊造渾儀黃帝為蓋天然此二器皆古之所制但傳說義者失其用耳昔者聖王正曆明時作圖蓋盈以圖列宿極在其中廻之以觀天象分三百六十五度四分度之一以定日數日行於星紀轉廻右行故圓規之以為日行道欲明其四時所在故於春也則以青為道於夏也則以赤為道於秋也則以白為道於冬也則以黑為道於道四季之末各十八日則以黃為道蓋圖已定仰觀雖明而末可正昏明分晝夜故作渾儀以象天體今案自開皇口後天下一統靈臺以後魏鐵渾天儀測七曜盈縮以蓋盈

圖列星坐分黃赤二道距二十八宿分度而莫有更為渾象者矣仁壽四年河間劉焯造皇極曆上啓於東宮論渾天云璿璣玉衡正天之器帝王欽若世傳其象漢之孝武詳考律曆糾落下闕鮮于妄人等共所營定逮于張衡又尋述作亦其體制不異閔等雖閔制莫存而衡造有器至吳時陸績王蕃並要修鑄績小有異蕃乃事同宋有錢樂之魏初晁崇等摠用銅鐵小大有殊規域經模不異蕃造觀蔡邕月令章句鄭玄注考靈曜勢同衡法迄今不改焯以愚管留情推測見其數制莫不違爽失之千里差若毫釐大象一乖餘何可驗况赤黃均度月無出入至所恒定

氣不別衡分刻本差輪迴守故其為踈謬不可復言亦既
由理不明致使異家間出蓋及宣夜二說並驅乎昕安穹
四天騰滯至當不二理唯一揆豈容天體七種殊說又影
漏去極就渾可推百骸共體本非異物此直已驗彼偽自
豈豈朗日未暉燭火不息理有而闕詎不可悲者也昔蔡
邕自朔方上書曰以八尺之儀度知天地之象古有其器
而無其書常欲寢伏儀下案度成數而為立說邕以負罪朔
裔書奏不許邕若蒙許亦必不能邕才不踰張衡衡本豈
有遺思也則有器無書觀不能悟焯今立術改正舊渾又
以二至之影定去極點漏并天地高遠星辰運同所宗有
本皆有其率祛今賢之巨惑稽往古之羣疑歎若雲披朗
如霧散為之錯綜數卷已成待得影差謹更啓送又云周
官夏至日影尺有五寸張衡鄭玄二蕃陸續先儒等皆以
為影千里差一寸言南戴日下萬五千里表影正同天高
乃異考之算法必為不可寸差千里亦無典說明為意斷
事不可依今交愛之州表北無影計無萬里南過戴日是
千里一寸非其實差焯今說渾以道為率道里不定得差
乃審既大聖之年升平之日羣聖改羣謬斯正其時請一水
工并解筭術士取河南北平地之所可量數百里南北使
正審時以漏平地以繩隨氣至分同日度影得其差率里

即可知則天地無所匿其形辰象無所逃其數超前顯聖
効象除疑請勿以人廢言不用至大業三年勅諸郡測影
而焯尋卒事遂寢廢

地中

周禮大司徒職以土圭之法測土深正日景以求地中此
則渾天之正說立儀象之大本故云日南則景短多暑日
北則景長多寒日東則景多多風日西則景朝多陰日至
之景尺有五寸謂之地中天地之所合也四時之所交也
風雨之所會也陰陽之所和也然則百物阜安乃建王國
焉又考工記匠人建國水地以縣置槩以縣眠以景為規

識日出之景與日入之景景參諸日中之影夜者之極星
以正朝夕案土圭正影經文闕略先儒解說又非明審祖
師錯綜經注以推地中其法曰先驗昏旦定刻漏分辰次
乃立儀表於準平之地名曰南表漏刻上水居日之中更
立一表於南表影末名曰中表夜依中表以望北極極而
立北表令參相直三表皆以懸準定乃觀三表直者其立
表之地即當子午之正三表曲者地偏僻每觀中表以知
所偏中表在西則立表處在地中之西當更向東求地中
若中表在東則立表處在地中之東也當更向西求地中
取三表直者為地中之正又以春秋二分之一日日始出東

方半體乃立表於中表之東名曰東表今東表與日及中
表參相直是日之夕日入西方半體又立表於中表之西
名曰西表亦從中表西望西表及日參相直乃觀三表直
者即地南北之中也若中表差近南則所測之地在卯酉
之南中表差在北則所測之地在卯酉之北進退南北求
三表直正東西者則其地處中居卯酉之正也

夏景

昔者周公測畧景於陽城以參考曆紀其於周禮在大司
徒之職以土圭之法測土深正日景以求地中日至之景
尺有五寸則天地之所合四時之所交百物阜安乃建王

國然則日為陽精玄象之著然者也生靈因之動息寒暑
由其遞代觀陰陽之升降揆天地之高遠正位辨方定時
考閏莫近於茲也古法簡略旨趣難究術家考測互有異
同先儒皆云夏至立八尺表於陽城其影與土圭等案尚
書曰考靈曜稱日求景尺五寸日短景尺三寸易通卦驗
曰冬至之日樹八尺之表日中視其景景長短以占和否
夏夏至景一尺四寸八分冬至一丈三尺五寸劉向鴻範傳曰
夏至至景一尺六寸冬至至景一丈三尺五寸四分春秋
夏夏至景長一尺五寸八分冬至一丈三尺一吋四分春秋
二分景七尺三寸六分後漢四分曆魏景初曆宋元嘉曆

大明祖冲之曆皆與考靈曜同漢魏及宋所都皆別四家
麻日法候景則齊且緯候所陳恐難依據劉向二分之景直
以率推非因表候定其長短然尋晷景尺丈雖有大較或
地域不改而分寸參差或南北殊方而長短維一蓋術士
未能精驗馮古所以致乖今刪其繁雜附於此云梁天監
中祖暅造八尺銅表其下與圭相連圭上為溝置水以取
平正揆測日晷求其盈縮至大同十年太史令虞翻又用
九尺表格江左之景夏至一尺三寸二分冬至一丈三尺
七分立夏立秋二尺四寸五分春分秋分五尺三寸九分
陳氏一代唯用梁法齊神武以洛陽舊器並徙鄴中以晷

文宣受終竟未考驗至武平七年訖于景禮始廢劉
張子實等於後主劉張建表測景以考分至之氣草創未
就仍遇朝亡周自天和以來言曆者紛紛復出亦驗二至
之景以考曆之精麤及高祖踐極之後大議造曆張胃玄
兼明揆測言日長之瑞有詔司存而莫能考決至開皇十
九年袁充為太史令欲成胃玄舊事復表曰隋興已後日
景漸長開皇元年冬至之景長一丈二尺七寸二分自爾
漸短至十七年冬至景一丈二尺六寸三分四年冬至在
洛陽測景長一丈二尺八寸八分二年夏至景一尺四寸
八分自爾漸短至十六年夏至景一尺四寸五分其十八

年冬至陰雲不測元年十七年十八年夏至亦陰雲不測
周官以土圭之法正日景日至之景尺有五寸鄭玄云冬
至之景一丈二尺今十六年夏至之景短於舊五分十七
年冬至之景短於舊三寸七分日去極近則景短而日長
去極遠則景長而日短行內道則去極近行外道則去極
遠堯典云日短星昴以正仲冬據昴星昏中則知堯時仲
冬日在須女十度以曆數推之開皇以來冬至日在斗十
一度與唐堯之代去極俱近謹案元命包云日月出內道
璇璣得其常天帝崇靈聖王初功京房別對曰太平日行
上道升平日行次道霸代日行下道伏惟大隋啓運上歲
乾元景短日長振古希有是時廢庶人勇晉王廣初為太
子充奏此事深合時宜上臨朝謂百官曰景長之慶天之
祐也今太子新立當須改元宜取日長之意以為年號由
是改開皇二十一年為仁壽元年此後百工作役並加程
課以日長故也皇太子率百官詣闕陳賀案日徐疾盈縮
無常充等以為祥瑞大為議者所駭文考靈曜周髀張衡
靈憲及鄭玄注周官並云日影於地千里而差一寸案宋
元嘉十九年壬午使使往交州測影夏至之日影出表南
三寸二分何承天遙取陽城云夏至一尺五寸計陽城去
交州路當萬里而影實差一尺八寸二分是六百里而差

一尺一寸七分彊後魏信都芳注周髀四術稱永平元年
戊子當梁天監之七年見洛陽測影又見公孫崇集諸朝
士共觀祕書影同是夏至日其中影皆長一尺五寸八分
以此推之金陵去洛南北略當千里而影差四寸則二百
五十里而影差一寸也况人路迂迴山川登降方於鳥道
所校彌多則千里之言未足依也其揆測參差如此故備
論之

漏刻

昔黃帝創觀漏水制器取則以分晝夜其後因以命官周
禮擊壤氏則其職也其法揆以百刻分于晝夜冬夏至晝漏
四十刻夜漏六十刻夏至晝漏六十刻夜漏四十刻春秋
二分晝夜各五十刻日未出前二刻半而明既沒後二刻
半乃昏滅夜五刻以益晝漏謂之昏日漏刻皆隨氣增損
冬真二至之間晝夜長短凡差二十刻每差一刻為一箭
冬至互起其首凡有四十一箭晝有朝有禺有中有所有
夕夜有甲乙丙丁戊昏旦有星中每箭各有其數皆所以
分時代守更其作役漢興張蒼因循古制猶多踈闊及孝
武考定星曆下漏以追天度亦未能盡其理劉向鴻範傳
記武帝時所用法云夏至二至之間一百八十餘日晝夜

差二十刻大率二至之後九日而增損一刻焉至及帝時
又改用晝夜一百二十刻尋亦寢廢至王莽竊位又遵行
之光武之初亦以百刻九日加減法編於甲令為常符漏
品至和帝永元十四年霍融上言官曆率九日增減一刻
不與天相應或時差至二刻半不如夏曆漏刻隨日南北
為長短乃詔用夏曆漏刻依日行黃道去極每差二度四
分為增減一刻凡用四十八箭終於魏晉相傳不改宋何
承天以月蝕所在當日之衡考驗日宿知移舊六度冬至
之日其影極長測量晷度變至移舊四日則代諸漏春
分晝長秋分晝短差過半刻皆由氣日不正所以而然遂
議造漏法春秋二分昏旦晝夜漏各五十五刻齊及梁初
因循不改至天監六年武帝以晝夜百刻分配十二辰辰
得八刻仍有餘分乃以晝夜為九十六刻一辰有全刻八
焉至大同十年又改用一百八刻依尚書考靈曜晝夜
三十六頃之數因而三之冬至晝漏四十八刻夜漏六十
刻夏至晝漏七十刻夜漏三十八刻春秋二分晝漏六十
刻夜漏四十八刻昏旦之數各三刻先令祖暕為漏經皆
依渾天黃道日行去極遠近為用箭日率陳文帝天嘉中
亦命朱史造漏依古百刻為法周齊因循魏漏百刻
梁大同並以百刻分子晝夜隋初用周朝尹公正馬顯所

造漏經至開皇十四年鄜州司馬袁充上晷影漏刻充以短影平儀均布十二辰立表隨日影所指辰刻以驗漏水之節十二辰刻互有多少時正前後刻亦不同其二至二分用箭辰刻之法公列之云

冬至日出辰正 入申正 晝四十刻

夜六十刻 子丑亥各二刻 寅戌各六刻

卯酉各十三刻 辰申各十四刻 巳未各十刻

午八刻

右十四日改箭

春秋二分日出卯正 入酉正 晝五十刻

夜五十刻 子四刻 丑亥七刻 寅戌九刻

卯酉十四刻 辰申九刻 巳未七刻 午四刻

右五日改箭

夏至日出寅正 入戌正 晝六十刻

夜四十刻 子八刻 丑亥十刻 寅戌十四刻

卯酉十三刻 辰申六刻 巳未二刻 午二刻

右一十九日加減一刻改箭

袁充素不曉渾天黃道去極之數苟役私智變改舊章其於施用未為精密開皇十七年張胃玄用後魏渾天鐵儀測知春秋二分日出卯酉之止不正當中與何承天所測

頗同皆日出卯三刻五十五分入酉四刻二十五分晝漏
 五十刻一十分夜漏四十九刻四十分晝夜至六十分刻
 之四十二壽四年劉焯上皇極曆有日行遲疾推二十四
 氣皆有盈縮定日春秋分定日去冬至各八十八日有奇
 去夏至各九十三日有奇二分定日晝夜各五十刻又依
 渾天黃道驗知冬至夜漏五十九刻一百分刻之八十六
 晝漏四十刻一十四分夏至晝漏五十九刻八十六分夜
 漏四十刻一十四分冬夏二至之間晝夜差二十九刻一
 百分刻之七十二宵玄及焯漏刻並不施用然其法制皆
 著在曆術推驗加特最為詳審大業初秋詢作古歌器以
 漏水注之獻于煬帝帝善之因令與宇文愷依後魏道士

李蘭所脩道家上法稱漏制造稱水漏器以充行後又作
 候影分箭上水方器置於東都乾陽殿前鼓下司辰又作
 馬上漏刻以從行辨時刻揆日晷下漏刻此二者測天地
 正儀象之本也晷漏沿革今古大殊故列其差以補前闕
 經星中宮

北極五星鈎陳六星皆在紫宮中北極辰也其紐星天之
 樞也天運無窮三光迭耀而極星不移故曰居其所而衆
 星共之賈逵張衡蔡邕王蕃陸績皆以北極紐星為樞是
 不動處也祖暅以儀隼候不動處在紐星之末猶一度有

言方外之全補升 卷之四 論書十九 九
餘北極大星太一之座也第一星主月太子也第二星主
日帝王也第三星主五星庶子也所謂第一星者最赤明
者也北極五星最爲尊也中星不明主不用事右星不明
太子憂鉤陳後宮也太帝之正妃也太帝之坐也北四星
曰女御宮八十一御妻之象也鉤陳口中一星曰天皇太
帝其神曰耀魄寶主御群靈秉萬神圖抱極樞四星曰四
輔所以輔佐北極而出度授政也太帝上九星曰華蓋蓋
所以覆蔽太帝之坐也又九星直曰杠蓋下五星曰五帝
內坐設叙順帝所居也客犯紫宮中坐大臣犯主華蓋杠
旁六星曰六甲可以分陰陽而紀節候故在帝旁所以布

政教而授人時也極東一星曰柱下史主記過古者有左
右史此之象也柱史北一星曰女史婦人之微者主傳漏
故漢有侍史傳舍九星在華蓋上近河宿客之館主胡人
入中國客星守之備姦使亦曰胡兵起傳舍南河中五星
曰造父御官也一曰司馬或曰伯樂星主馬大貴西河中
九星如鉤狀曰鉤星神則地動天一星在紫宮門右星
南天帝之神也主戰鬪知人吉凶者也太一一星在天一
南相近亦天帝神也主使十六神知風雨水旱兵革饑饉
疾疫災害所生之國也紫宮垣下五星其西蕃七東蕃八
在北斗北一曰紫微太帝之坐也天子之常居也主命主

度也一曰長垣一曰天營一曰旗星為蕃衛備蕃臣也宮
闕兵起旗星直天子出自將宮中兵東垣下五星曰天柱
建政教懸圖法之所也常以朔望日懸禁令於天柱以示
百司周禮以正歲之月懸法象魏此之類也門內東南維
五星曰尚書主納言夙夜諮謀龍作納言此之象也尚書
西二星曰陰德陽德主周急賑無宮門左星內二星曰大
理主平刑斷獄也門外六星曰天牀主寢舍解息燕休西
南角外二星曰內厨主六宮之飲食主后夫人與太子宴
飲東北維外六星曰天厨主成饌北斗七星輔一星在太
微北七政之樞機陰陽之元本也故運乎天中而臨制四
方以建四時而均五行也魁四星為璇機杓三星為玉衡
又象號令之主又為帝車取乎運動之義也又魁第一星
曰天樞二曰璇三曰機四曰權五曰玉衡六曰開陽七曰
搖光一至四為魁五至七為杓樞為天璇為地機為人權
為時玉衡為音開陽為律搖光為星石氏云第一曰正星
主陽德天子之象也二曰法星主陰刑女主之位也三曰
令星主禍害也四曰伐星主天理伐無道五曰殺星主中
央助四旁殺有罪六曰危星主天倉五穀七曰部星亦曰
應星主兵又云一主六二主地三主火四主水五主土六
主木七主金又曰一主秦二主楚三主梁四主吳五主趙

六主燕七主齊魁中四星為貴人之牢曰天理也輔星傳
乎開陽所以佐斗成功也又曰主危正矯不平又曰丞相
之象也七政星明其國昌不明國殃斗旁欲多星則安斗
中少星則人恐上天下多訟法者無星二十曰有輔星明
而斗不明臣強主弱斗明輔不明主疆臣弱也杓南三星
及魁第一星皆曰三公宣德化調七政和陰陽之官也

文昌六星在北斗魁前天之六府也主集計天道一曰上
將大將建威武二曰次將尚書止左右三曰貴相太常理
文緒四曰司祿司中司隸賞功進五曰司命司怪太史主
臧咎六曰司寇大理佐理實所謂一者起北斗魁前斗內

階者也明潤大小齊天瑞臻文旦曰北六星曰內階天皇之
陛也相一星在北斗南相者惣司百司而掌邦教以佐帝
王安邦國集眾事也其明吉太阻以守一星在相西大將大
臣之象也主刑不虞設武備也北其常兵起西北四星曰
勢勢腐刑人也天牢六星在北斗魁下貴人之牢也主讐
過禁暴淫太微天子庭也五帝之坐也亦十二諸侯府也
其外番九卿也一曰太微為衡衡主平也又為天庭理法
乎辭監升授德列宿受符諸神考節舒情稽疑也南番中
二星間曰端門東曰左執法廷尉之象也西曰右執法御
史大夫之象也執法所以舉刺凶姦者也左執法之東左

掖門也右執法之西右掖門也東蕃四星南第一曰上相
其北東太陽門也第二星曰次相其北中華東門也第三星
曰次將其北東太陰門也第四星曰上將所謂四輔也西
蕃四星南第一星曰上將其北西太陽門也第二星曰次
將其北中華西門也第三曰次相其北西太陰門也第四
星曰上相亦四輔也東西蕃有芒及搖動者諸侯謀天子
也執法移則刑罰尤急月五星所犯中坐成刑月五星入
太微軌道言西南角外三星曰明堂天子布政之宮也明
堂西三星曰靈臺觀臺也主觀雲物察符瑞疾災變也左
執法東北一星曰謁者主贊賓客也謁者東北三星曰三
公內坐朝會之所居也三公北三星曰九卿內坐主治萬
事九卿西五星曰內五諸侯內侍天子不之國者也辟雍
之禮得則太微諸侯明黃帝坐一星在太微中含樞紐之
神也天子動得天度止得地意從容中道則太微五帝坐
明坐以光黃帝坐不明人主求賢士以輔法不然則奪勢
又曰太微五坐小弱青黑天子國亡四帝坐四星四星俠
黃帝坐東方星蒼帝靈威仰之神也南方星赤帝熒惑之
神也西方星白帝招距之神也北方星黑帝叶光紀之神
也五帝坐北一星曰太子帝儲也太子北一星曰從官侍
臣也帝坐東北一星曰幸臣屏四星在端門之內近右執

法屏所以壅蔽帝庭也執法王刺舉臣尊敬君上則星光
明潤澤郎位十五星在帝坐東北一曰依烏郎位也周官
之元士漢官之光祿中散諫議議郎三署郎中是其職也
或曰今之尚書也郎位主衛守也其星明大臣有劫王又
曰客犯上其星不具后死幸臣誅客星入之大臣為亂郎
將一星在郎位北主閱具所以為武備也武賁一星在太
微西蕃北下台南靜室旄頭之驛官也常陳七星如畢狀
坐北天子宿衛武賁之士以設彊毅也星搖動天子自出
明則武兵用微則武兵弱三公星兩兩而居起文昌列
招搖太微一曰天柱三公之位也在天曰三台主開德宣
符也西近文昌二星曰上台曰中台曰下台
司中主宗東二星曰下台為司祿主兵所以昭德塞違也
又曰三台為天階太一躡以上下一曰泰階二星為天子
下星為女主中階上星為諸侯三公下星為卿太天下階
上星為土下星為庶人所以和陰陽而理萬物也其星有
變各以所主占人君臣和集如其常度南四星曰內平近
職執法平罪之官也中台之北一星曰大尊貴戚也下台
南一星曰武賁衛官也攝提六星直斗杓之南主建時節
伺機祥攝提為梮以夾擁帝席也主九卿明大三公次客
星入之聖人受制西三星曰周鼎非主流二大角一星在攝

提問大角者天王座也又為天棟正經紀北三星曰帝席
主宴獻酬酢梗河三星在大角北梗河者天矛也一日天
鋒主胡兵又為喪故其變動應以兵喪也星亡其國有兵
謀招搖一星在其北一日矛楮主胡兵占與梗河略相類
也招搖與北斗杓間曰天庫星去其所則有庫開之祥也
招搖欲與棟星梗河北斗相應則胡常來受命於中國招
搖明而不正胡不受命玄戈二星在招搖北玄戈所王與
招搖同或云主北夷客星守之胡大敗天槍三星在北斗
杓東一日天鉞天之武備也故在紫宮之左所以禦難也

天三星在其北後宮御也主女事夫楛五星在女持北

天子先驅也主忿爭與刑罰藏兵亦所以禦難也槍楛皆
以備非常也一星不具國兵起東七星曰扶筐盛桑之器
主勸蠶也七公七星在招搖東天之相也三公之象主七
政貫索九星在其前賤人之牢也一日連索一日連營一
曰天牢主法律禁暴彊也牢口一星為門欲其開也九星
皆明天下獄煩七星見小赦五星大赦動則斧鑕用中空
則更元漢志云十五星天紀九星在貫索東九卿也九河
主萬事之紀理怨訟也明則天下多辭訟亡則政理壞國
紀亂散絕則地震山崩織女三星在天紀東端天女也主
果茲絲帛珍寶也王者至孝神祇咸喜則織女星俱明天

下和平大星怒角布帛貴東足四星曰漸臺臨水之臺也主
畧漏律呂之事西之五星曰輦道王者嬉遊之道也漢輦
道通南北宮象也左右角間二星曰平道之官平道西一
星曰進賢主卿相舉逸才角北二星曰天田亢北六星曰
亢池亢舟航也池水也主送往迎來兵北一星曰天乳主
甘露房中道一星曰歲守之陰陽平房西二星南北列曰
天福主乘輿之官若禮巾車公車之政主祠事東咸西咸
各四星在房心北日月五星之道也房之戶所以防淫佚
也星明則吉暗則凶月五星犯守之有陰謀東咸西三星
南北列曰罰星主受金贖鍵閉一星在房東北近鉤鈐主

關鑰天市垣二十二星在房心東北主權衡主聚眾一曰
天旗庭主斬戮之事也市中皆生粟潤澤則歲實星孛則歲
虛熒惑守之戮不忠之臣又曰若怒角守之戮者臣殺主
彗星除之為徙市易都客星入之兵大起出之有貴喪市
中六星臨箕曰市樓市府也主市價律度其陽為金錢其
陰為珠玉變見各以所主占之北四星曰天斛主量者也
斛西北二星曰列肆主寶主貨市門左星內二星曰車
肆主眾賈之區帝坐一星在市中候星西天庭也光而
潤則天子吉威令行微小凶六人當之候一星在帝坐東
北主伺陰陽也明六輔臣彊曰夷關候細微則國安亡則

星經卷之五 星經 三十四

主失位移則主不安宦者四星在帝坐西南侍王刑餘之
人也星微則吉明則凶非其宮而宦者有憂斗五星在宦者
南主平量仰則天下斗斛不平覆則歲穰宗正二星在帝
坐東南宗大夫也彗星守之其失色宗正有事客星守動
則天子親屬有變客星守之其見人死宗星二在候星東宗
室之象帝輔血脉之臣也客星守之宗人不和東北二星
曰帛度東北二星曰屠肆各星其事大江四星在尾北主
太陰江星不具天下津河閉道不通明若動搖大水出大
兵起參差則為貴感守之有立王客星入之河津絕天籥
八星在南斗杓西主關閉建 星六星在南斗北亦曰天旗

天之都關也為謀事為天鼓為天馬南二星天庫也中央
二星市也鈇上二星旗跼也斗建之間三光道也星動則
人勞月暈之蛟龍見牛馬疫自五星犯之大臣相譖臣謀
主亦為閉梁不通有大水東南四星曰狗國主鮮卑鳥九
沃且焚感守之外夷為變大白逆守之其國亂客星犯守
之有大盜其王且來狗國北二星曰天雞主候時天弁九
星在建星北市官之長也主列廷闈闈若市籍之事以知
市珍也星欲明吉彗星犯守之其難貴囚徒起兵河鼓三星
旗九星在牽牛北天鼓也主軍鼓主鈇鈇一曰三武主天
子三將軍中央大星為大將軍左星為左將軍右星為右

將軍左星南星也所以備關河而距難也設守阻險知謀
徵也旗即天鼓之旗所以為旌義也左旗九星在鼓左旁
鼓欲正直而明色黃光澤將士勇正為兵憂也星怒馬貴
動則兵起曲則將失計奪勢也星戾亂相陵旗端四星南
北列曰天桴桴鼓桴也星不顯漏刻失時前近河鼓若桴
鼓相直皆為桴鼓用離珠五音集在須女北須女之藏府也
女子之星也星非故後宮亂也客星犯之後宮凶虛之二星
曰司命北二星曰司祿又北一星曰司危又北三星曰司
非司命主舉過行罰滅不祥司祿增年延德故在六宗北
犯司危主驕佚亡下司非以陰多陰私氣瓜五星在離珠

北主陰謀主後宮主果食明則歲熟微則歲惡后夫勢非
其故則山搖谷多水旁五星曰敗瓜主種天津九星梁所
以度神通四方也一星不備津關道不通星明動則兵起
如流沙死人亂麻微而參差則馬貴石死星亡若從河水
為害或曰水賊稱王也東近河邊七星曰車府主車之官
也車府東南二星曰人星主言人星遠能邇一曰卧星
主防滯其南三星內折東南曰三台曰三台曰王給軍糧客星
入之兵起天下聚米天津北四星如衛狀曰奚仲古車正
也騰蛇二十二星在營室北天樞星主水蟲星明則不安
客星守之水雨為災水物不收王良五星在奎北居河中

天子奉車御官也其四星曰天駟旁一星曰王良亦曰天馬其星動爲策馬車騎滿野亦曰王良梁爲天橋三御風雨水道故或占津梁其星移有兵亦曰馬病客星守之福不通前一星曰策王良之御策也主天子僕在王良度若移在馬後是謂策馬則車騎滿野閣道六星在王良前飛道也從此紫宮至河神所乘也一曰閣道主道里天子遊別宮之道也亦曰閣道所以扞難滅咎也一曰王良旗一曰紫宮旗亦所以爲旌表而不欲其動搖旗星者兵所用也傳路一星在閣道南旁別道也備閣道之敗復而乘之也一曰太僕主御風雨亦遊從之義也東壁北十星曰天駟

主馬之官若今驛亭也主傳令置驛逐漏馳驚謂其行急疾興亂漏競馳天將軍十一星在婁北主武兵中央大星天之天將也外小星吏士也大將星搖兵起大將出小星不具兵發南一星曰軍南門主誰何出入太陵八星在胃北陵者墓也大陵卷舌之口曰積京主大喪也積京中星絕則諸侯有喪良多疾兵起粟聚少則粟散星守之有土功太陵中一星曰積尸明則死人如山天船九星在太陵北居河中一曰舟星主度所以濟不通也亦主水旱不在漢中津河不通中四星欲其均明即天下大安不則兵若喪客星日出入之爲大水有兵中一星曰積水候水災昂

西二星曰天街三光之道主伺候關梁中外之境天街西
一星曰月卷舌六星在北主口語以知佞讒也曲者吉直
而動天下有口舌之害中一星曰天讒主巫醫五車五星
三柱九星在畢北五車者五帝車舍也五帝坐也主天子
五兵一曰主五穀曲耗西北大星曰天庫主太白主秦次
東北星曰獄主辰星主燕趙次東星曰天君主歲星主魯
衛次東南星曰司空主墳星主楚次西南星曰卿星主蔡
惑主魏五星有變皆以其所主而占之三柱一曰三泉一
曰休一曰旗五車星欲均明闊狹有常也天子得靈臺之
禮則五車三柱均明中有五星曰天潢天潢南二星曰咸
池魚圃也月五星入天潢兵起道不通天下亂易政咸池
明有龍墮死猛獸及狼羊又若兵起五車南六星曰諸王
察諸侯存亡西五星曰厓四石金若客星守之兵動北八星
曰八穀主候歲八穀一旱一亡一穀不登天關一星在五車
南亦曰天門日月所行也主邊事主開閉芒角有兵五星
守之貴人多死東并鉞前四星曰司怪主候天地日月星
辰變異及鳥獸草木之妖明主聞災脩德保福也司怪西
北九星曰坐旗君臣設位之表也坐旗西四星曰天高臺
榭之高主遠望氣象天高西一星曰天河主察山林妖變
南河北河各三星夾東并一曰天高天之關門主關梁南

河曰南成一曰南宮一曰陽門一曰越門一曰權星主火
北河一曰北成一曰北宮一曰陰門一曰胡門一曰衡星
主水兩河成間日月五星之常道也河成動搖中國兵起
南河三星曰關丘主宮門外象魏也五諸侯五星在東井
北主刺舉戒不虞文曰理陰陽察得失亦曰主帝心一曰
帝師二曰帝友三曰三公四曰博士五曰太史此五者常
爲帝定疑議星明大潤澤則天下大治角則禍在中五諸
侯南三星曰天樽主盛饘粥以給酒食之正也積薪一星
在積水東供給庖厨之正也水位四星在東井東主水衡
客星若水火守犯之百川流溢軒轅十七星在七星北軒
轅黃帝之神黃龍之體也后妃之主士職也一曰東陵一
曰權星主雷雨之神南大星方主也次北一星妃也次將
軍也其次諸星皆次妃之屬也女主南小星女御也左一
星少民少后宗也右一星大民太后宗也欲其色黃小而
明也軒轅右角南三星曰酒旗酒官之旗也主饗宴飲食
五星守酒旗天下大酺有酒肉財物賜若爵宗室酒旗南
二星曰天相丞相之象也軒轅西四星曰權權者烽火之
權也邊亭之警候權北四星曰內平少微四星在太微西
士大夫之位也一名奧士亦天子副主或曰博士官一曰
主衛掖門南第一星奧士第二星議士第三星博士第四

星大夫明大而黃則賢王舉也月五星犯守之處主女主
憂宰相易南四星曰長垣主界域及胡夷熒惑入之胡入
中國太白入之九卿謀

志第十四

隋書十九

志第十五

隋書二十

太尉揚州都督監收國史上柱國趙國公臣長孫无忌等奉
勅撰

天文中

二十八舍

東方角二星為天關其間天門也其內天庭也故黃道經
其中七曜之所行也左角為天田為理主刑其南為太陽
道右角為將主兵其北為太陰道蓋天之三門猶房之四
表其星明大王道太平賢者在朝動搖移徙王者行亢四
星天子之內朝也揔攝天下奏事聽訟理獄錄功者也一

曰疏廟主疾疫星明大輔納忠天下寧人無疾疫動則多疾
氏四星王者之宿宮后妃之府休解之房前二星適也後
二星妾也將有徭役之事氏先動星明大則臣奉度人無
勞房四星為明堂天子布政之宮也亦四輔也下第一星
上將也次次將也次次相也上星上相也南二星君位北
二星夫人位又為四表中間為天衢之大道為天闕黃道
之所經也南間曰陽環其南曰太陽北間四陰間其北曰
太陰七曜由乎天衢則天下平和由陽道則主旱喪由陰
道則主水兵亦曰天駟為天馬主車駕南星曰左騶次左
服次右服次右
廐又主開閉為畜藏之所由也

房星明則王者明騶星大則兵起星離則人流又北二小
星曰鉤鈴房之鈴鍵天之管籥王開藏鍵天心也王者孝
則鉤鈴明近房天下同心遠則天下不和王者絕後房鉤鈴
間有星及踈坼則地動河清心三星天王正位也中星四
明堂天子位為大辰主天下之賞罰天下變動心星見祥
星明大天下同暗則主暗前星為太子其星不明太子不
得代後星為庶子後星明庶子代心星變黑大人有憂有
則王失勢動則國有憂急角搖則有兵離則人流星九星
後宮之場妃后之府上第一星后也次三星夫人次星嬪
妾第三星傍一星名曰神宮解衣之內室尾亦為九子星

卷之三
南書二

色欲均明大小相承則後宮有叙多子孫星微細暗后有
憂疾踈遠后失勢動搖則君臣不和天下亂就聚則大水
箕四星亦後宮妃后之府亦曰天津一曰天雞主八風凡
日月宿在箕東辟翼軫者風起又主口舌主客蠻夷胡貉
故蠻胡將動先表箕焉星大明直則穀熟内外有差就聚
細微天下憂動則蠻夷有使來離徙則人流動不出二
日大風

北方南斗六星天廟也丞相太宰之位主襄賢進士稟授
爵祿又主兵一曰天機南二星魁天梁也中央二星天相
也北二星杓天府庭也亦為天子壽命之期也將有天子

之事占於斗星盛明王道平和動搖天子
愁兵起移徙其臣逐牽牛六星大之關梁主犧牲事其北
二星一曰即路一曰聚火又曰一星主道路次二星主
關梁次三星主南越搖動變色則占之星明大王道昌關
梁通牛貴怒則馬貴不明失常穀不登細則牛賤中星移
上下午多死小星亡牛多渡又曰牽牛星動為牛災須女
四星天之少府也須賤妾之稱婦職之卑者也主布帛裁
製嫁娶星明天下豐文功昌國充富小暗則國藏虛動
則有嫁娶出納裁製之事虛二星冢宰之官也主北方主
邑居廟堂祭祀祝禱事又主死喪哭泣危二星主天府天

庫架屋餘同虛言星不明客有誅動則王者作宮殿有土
功墳墓四星屬危之下主死喪哭泣為墳墓也星不明天
下旱動則有喪營室二星天子之宮也一曰玄宮一曰清
廟又為軍糧之府及土功事星明國昌小不明祠祀鬼神
不享國家多疾動則有土功兵出野離宮六星天子之別
宮主隱藏休息之所東壁二星主文章天下圖書之秘府
也主土功星明王者興道術行國多君子星失色大小不
同王者好武經士不用圖書隱星動則有土功離徙就聚
為田宅事

西方奎十六星天之武庫也一曰天豕亦曰封豕主以兵
禁暴又主溝瀆西南六星所謂天豕亦曰大將欲其可
若帝淫佚政不平則奎有角角動則有兵不出年中或有
溝瀆之事又曰奎中星明水大出妻三星為天獄主死牧
犧牲供給郊祀亦為興兵聚眾星明天下平和郊祀太且多
子孫動則有聚眾星直則有執主之命者就聚國不安冒
三星天之厨藏主倉庫五穀府也明則和平倉實動則有
輸運事就聚則穀貴人流昂七星天之耳目也主西方主
獄事又為旄頭胡星也又主喪昂畢間為天街天子出旄
頭罕畢以前驅此其義也黃道之所經也昂明則天下安
獄平昂六星皆明與六星等大水七星黃兵大起一星亡

為兵喪搖動有大臣下獄及白衣之會大而數盡動若跳躍者胡兵大起一星獨跳躍餘不動者胡欲犯邊境也畢八星主邊兵主七獵其人星曰天高一曰邊將主四夷之尉也星明大則遠夷來貢天下安失色則邊亂一星亡為兵喪動搖邊城兵起有讒臣離徙天下獄亂就聚法令酷附耳一星在畢下主聽得失伺愆邪察不祥星盛則中國微有盜賊邊候驚外國及鬪兵連年若移動佞讒行兵大起邊尤甚月入畢多兩背觴三星為三軍之候行軍之藏府主葆旅收斂萬物明則軍儲盈將得勢動而明盜賊羣行葆旅起動移將有逐者參十星一曰參伐一曰大辰一曰大市一曰鉞鉞主斬刈又為天宿主殺伐又主權衡所以平理也又主邊城為九譯故不欲其動也參白獸之體其中三星橫列三將也東北曰左肩主左將西北曰右肩主右將東南曰左足主後將軍西南曰右足主偏將軍故黃帝占參應七將中央三小星曰伐天之都尉也主朝鮮卑狄之國故不欲明七將皆明大天下兵精也王道缺則主方用張伐星明與參等大臣皆謀兵起參星失色軍散參星角動搖邊候有急天下兵起又曰有斬伐之事參星移安只主參左足入玉井中兵大起秦大水若有喪山石為怪參星差戾王臣貳

南方東井八星天之南門黃道所經天之亭族主水衡事
法令所取平也王者用法平則井星明而端列鉞一星附
井之前主伺淫奢而斬之故不欲其明明與井齊則用鉞
大臣有斬者以欲殺也月宿井有風雨輿鬼五星天目也
主視明察姦謀東北星主積焉東南星主積兵西南星主
積布帛西北星主積金玉隨變占之中央為積尸主死喪
祠祀一曰鉞質主誅斬鬼星明大穀成不明人散動而光
上賦斂重徭役多星徙人愁政令急鬼質發其忽忽不明
則安明則兵起大臣誅柳八星天之厨宰也主尚食和滋
味又主雷雨若女主驕奢一曰天相一曰天庫一曰注又
主木功星明大臣重慎國安厨食具注舉首王命興輔佐
出星直天下謀伐其主星就聚兵滿國門七星七星一名
天都主衣裳文繡又主急兵守盜賊故欲明星明王道昌
闇則賢良不處天下空天子疾動則兵起備則易攻張六
星主珍寶具宗廟所用及衣服又主天厨飲食賞賚之事星
主王者行五禮得天之中動則當資離徙天下有逆人
就聚有兵翼三十一星天之樂府主俳倡戲樂又主夷狄
遠客召海宿星明大禮樂興四兵宿動則蠻夷使來離
被則天子舉兵軫四星主冢室輔臣也主車騎主載任有
軍出入比日占於軫又主風主死喪軫星明則車駕備動則

車騎用離從天子夢就聚兵大起轄星傳軫兩傍主王侯
左轄為王者同姓右轄為異姓星明兵大起遠軫凶軫轄
與南蠻侵車無轄國主憂長沙一星在軫之中主壽命明
則主壽長子孫昌

右四方二十八宿并輔官一百八十二星

星官在二十八宿之外者

庫樓十星其六六星為庫南四星為樓在角南一曰天庫
兵車之府也旁十五星三三而聚者在也中央四小星衡
也主陳兵又曰天庫空則兵四合東北二星曰陽門主守
盜塞也南門一星在庫樓南尖之外門也主守兵平星二

星在庫樓平天下之法以得事廷尉之象也天門二星在
平星北亢南七星曰折威主斬殺頓頑二星在折威東南
主考囚情狀察詐偽也騎官二十七星在氏南若天子武
賁主宿衛東端一星騎陣將軍騎將也南三星車騎車騎
之將也陣車二星在騎官東北革車也積卒十二星在房
心南主為衛也他日星守之近臣誅從官一星在積卒西北
龜五星在尾去四主以占吉凶傳說一星在尾後傳說主
音祝巫官也章請號之聲也主王后之內祭祀以祈子孫
廣求胤嗣詩云允禋克祀以弗無子此之象也星明六王
者多子孫魚一星在尾後河中主陰事知雲雨之期也星

不明則魚多亡若魚少動搖則大水暴出出漢中則上魚
多死符三星在箕南柱給庖春安星入杵曰天下有多心糠
一星在箕舌前杵一四北以蠶十四星在南斗南蠶為水蠶歸
太陰有星守之白衣會王有水令農丈人一星在南三西
南老農主稼穡也狗二星在南斗魁前主吠守天田九星
在牛南羅堰九星在安牛東炬馬也以壅畜水潦灌溉溝
渠也九坎九星在牽牛南坎溝渠也所以導達泉源疏瀹
瀛溢通溝洫也九坎間十一星曰天池一曰三池一曰天海
主灌溉事九坎東列星北一星曰齊齊北二星曰趙趙北
一星曰鄭鄭北一星曰越越東二星曰周周東南北列一
星曰秦秦南二星曰代代西一星曰晉晉北一星曰韓韓東
北一星曰魏魏西一星曰楚楚南一星曰燕燕東一星曰趙趙北
以其國秦代東三星南北列曰離瑜離圭衣也瑜于飾皆
婦人之服星也虛南一星曰哭哭東一星曰泣泣北皆近
墳墓泣南十三星曰入壘城如貫索北北夷丁零匈奴
敗曰四星在虛危南以知凶火他星守之飢兵起危南二星
曰蓋屋主治宮室之官也他梁四星在蓋屋南主園陵寢
廟非人所處故曰主梁南至南六星曰雷電室西南二星曰
土功吏主司過度也南二星曰土公土公西南五星曰礪
礪礪南四星曰雲雨皆在壘歷北羽林四十五星在營

志十五
新書

室南一曰天軍主軍時又主真三也星在陣十二星在羽
林北羽林之垣晶主也主軍位為營也星在陣十二星有中
者皆為兵起焚惑太白辰星尤甚北落師門一星在羽林
南此者宿在北乃也落天之蕃落也師眾也師門猶中門
也長安城北門曰北落門以象北也主非常以候兵有星
守之者入塞中兵起北落西北有十星曰天錢北落西南
一星曰六綱主武帳北落東南九星曰八魁主張禽獸客
星入之多盜賊八魁西北三星曰鈇質一曰鈇鉞有星入之
皆為大臣誅室南七星曰外屏外屏南七星曰天溷溷也
屏所以障之也天溷南一星曰土司空主水土之事故又
知禍殃也客星入之多土功天下大疾婁東五星曰左更
山虞也主澤藪竹木之屬亦主仁智婁西五星曰右更牧
師也主養牛馬之屬亦主禮義二更秦爵名也天倉六星
在婁南倉穀所藏也星黃而大歲熟西南四星曰天庾積
厨粟之所也天困十三星在胃南困倉廩之屬也主給御糧也星
見則困倉實不見即虛天廩四星在昴南一曰天廩主畜黍稷以
供饗祀春秋所謂御廩此之象也天苑十六星在昴南天子之
苑圍養禽獸之所也主馬牛羊星明則牛馬盈希則死苑西六
星曰芻藁以供牛馬之食也一曰天積天子之藏府也星盛則歲
豐穰希則貨財散死南十三星曰天園植果菜之所也畢附

耳南八星曰天節主使臣之所持者也天節下九星曰九州殊口曉方俗之官通重譯者也畢柄西五星曰天陰參旗九星在參西一曰天旗一曰天弓主司弓弩之張候變御難王井四星在參左足下主水漿以給厨西南九星曰北游天子之旗也王井東南四星曰軍井行軍之井也軍井未達將不言渴名取此也屏二星在王井南屏爲屏風客星入之四足蟲大疾天厠四星在屏東溷也主觀天下疾病天矢一星在厠南色黃則吉他色皆凶軍市十三星在參東南天軍貿易之市使有無通也野雞一星主變怪在軍市中軍市西南二星曰丈人丈人東二星曰子子東二星曰孫東井西南四星曰水府主水之官也東井南垣之東四星曰四瀆江河淮瀆之精也狼一星在東井東南狼爲野將主侵掠色有常不必變動也角而變色動搖盜賊萌胡兵起人相食躁則人士不靜不居其宮馳騁天下北七星曰天狗主守財弧九星在狼東南天弓也主備盜賊常向於狼弧矢動移不如常者多盜賊胡兵大起狼弧張害及胡天下乖亂又曰天弓張天下盡兵主與臣相謀弧南六星爲天社昔共工氏之子句龍能平水土故祀以配社其精爲星老人一星在弧南一曰南極常以秋分之旦見于景春分之夕而沒二一見則化平主壽昌亡則君危

伐天常以秋分候之南郊柳南六星曰外厨厨南一星曰
天紀主禽獸之齒稷五星在七星南稷農正也取乎百穀
之長以為號也張南十四星曰天廟天子之祖廟也客星
守之祠官有憂翼南五星曰東區蠻夷星也軫南二十二
星曰器府樂器之府也青丘七星在軫東南蠻夷之國號
也青丘西四星曰土司空主界域亦曰司徒土司空北二
星曰軍門主營候豹尾威旗

自攝提至此大凡二百五十四宮一千二百八十
三星并二十八宿輔官名曰經星常宿遠近有度
小大有差苟或失常實表災異

天漢起東方經尾箕之間謂之漢津乃分為二道其南經
傳說魚天龠天弁河鼓其北經龜貫箕下次絡南斗魁左
旗至天津下而合南道乃西南行又分夾匏瓜絡人星杵
造父騰蛇王良傳路閣道北端太陵天船卷舌而南行絡
五車經北河之南入東井水位而東南行絡南河闕五天
狗天紀天稷在七星南而沒

天占

鴻範五行傳曰清而明者天之體也天忽變色是謂易常
天裂陽不足是謂臣強下將害上國後分裂其下之主當
之天開見光流血滂滂天裂見人兵起國亡天鳴有聲至

尊漫且驚皆亂國之所生也

漢惠帝二年天開東北長三十餘丈廣十餘丈後有呂氏
變亂

晉惠帝大安二年天中裂穆帝升平五年又裂廣數丈
並有聲如雷其後皆有兵革之應

七曜

日循黃道東行一日一夜行一度三百六十五日有奇而
周天行東陸謂之春行南陸謂之夏行西陸謂之秋行北
陸謂之冬行以成陰陽寒暑之節是故傳云日為太陽之
精主生養恩德人君之象也又人君有瑕必露其隱以告

示焉故日月行有道之國則光明人君言昌百姓安寧日
變色有軍軍破無軍喪侯王其君無德其臣亂國則日
赤無光日失色所臨之國不昌日晝昏行人無影到暮不
止者上刑急下人不聊生不出一年有大水日晝昏鳥鳥
群鳴國失政日中鳥見主不明為政亂國有白衣會日中
有黑子黑氣黑雲乍三乍五臣廢其主日食陰侵陽臣掩
君之象有亡國有死君有大水日食見星有殺君天下分
裂王者脩德以禳之
月者陰之精也其形圓其質清日光照之則見其明日光
所不照則謂之魄故月望之日日月相望人居其間盡觀

其明故形圓也二絃之日日照其側人觀其傍故半明半
魄也晦朔之日日照其表人在其裏故不見也其行有遲
疾其極遲則日行十二度強極疾則日行十四度半強遲
則漸疾疾極漸遲二十七日半強而遲疾一終矣又月行
之道斜帶黃道十三日有奇在黃道表又十三日有奇在
黃道裏表裏極遠者去黃道六度二十七日有奇陰陽一終
張衡云對日之衝其大如日日光不照謂之闇虛闇虛逢
月則月食值星則星亡公曆家月望行黃道則值闇虛矣
值闇虛有表裏深淺故食有南北多少月為太陰之精以之
配日女主之象也以之比德刑罰之義列之朝廷諸侯大臣

之類故君明則月行依度臣執權則月行失道大臣用事
兵刑失理則月行下南上北女主外戚擅權則或進或退
月變色將有殃月晝明姦邪並作君臣爭明女主失行陰
國兵強中國饑天下謀僭數月重見國以亂亡
歲星曰東方春木於人五常仁也五事貌也仁虧貌失逆
春令傷木氣則罰見歲星歲星盈縮巨乃舍命國乃所居
父乃國有德厚五穀豐昌不可伐乃對為衝威乃有殃威
星安靜守度吉盈縮失次乃國有變不可舉事用兵又曰
人主出象也色欲明光潤澤德合同又曰進退如度姦邪
息變色亂行主無福又主福主大司典三齊兵主司天

下諸侯人君之過主歲五穀赤而角不國昌亦黃而沉不
野大穰

熒惑曰南方夏火禮也視也禮虧視失逆夏令傷火氣罰
見熒惑然或法使行無常出則有兵久則兵散巨舍命國
為亂為賊為妖為孽為飢為兵居國受殃環繞勾已芒之用
動搖變色乍前乍後乍左乍右不殃愈甚不南丈夫北女
子喪周旋止息乃為死喪寇亂不野亡地不失行而速兵
聚不順之戰勝之曰熒惑主大鴻臚主死喪主司空又
為司馬主楚吳越以南不司天下羣臣之過司驕奢之亂
妖孽之歲成敗之曰熒惑動兵之戰有誅將不亦

怒逆行成鉤已戰必有圍軍鉤已有芒角如鋒刃人主無
出宮下有伏兵芒大則人民怒君子遑遑小人浪浪不有
亂臣則有大喪人欺吏欺王又為外則兵內則理政為
天子之理也故曰雖有明天子必視熒惑所在不守犯
太微軒轅營室房心主命惡之

填星曰中央季夏土信也思心也仁義禮智巨信為主貌
言視聽巨心為政故四星皆失填乃為之動動而盈侯王
不寧縮有軍不復所居之宿國吉得地及女子有福不可
伐去之失地若有女憂居宿父國福厚易則薄失次而上
二三宿曰盈有主命不成不乃大水失次而下曰縮后歲

万歲不復不乃天裂若地動一曰填爲黃帝之德女主之象主德厚安危存亡之機司天下女主之過又曰天子之星也天子失信則填星大動

太白曰西方秋金義也言也義虧言失逆秋令傷金氣罰見太白太白進退臣候兵高埤遲速靜躁見伏月兵皆象之吉丁出西方失行夷狄敗出東方失行中國敗未盡期日過參天病其對國若經天天下革人更王是謂亂紀人民流亡書與日爭明強國弱小國強女主昌又曰太白大臣其號上公也大司馬位謹候此

辰星曰北方冬水智也一聽也智虧聽失逆冬令傷水氣罰見辰星辰星見主刑主廷尉主燕趙又爲燕趙代以比宰相少象亦爲殺伐之氣戰鬪之象又曰軍於野辰星爲偏將少象無軍爲刑事和陰陽應不時不和出失丁時寒暑失丁節邦當大饑當山不出是謂擊卒兵大起在於房心開地動亦曰辰星出入躁疾常主夷狄又曰蠻夷出星亦主刑法之得失色黃而小地大動

凡五星有色大小不同各依五行而順時應節色變有類凡青皆比參左肩赤比心大星黃比參右肩白比狼星黑比奎大星不失本色而應丁四時者吉色害五行凶

凡五星所出所行所直之辰其國爲得位者歲星巨德熒

或言禮填星有福太白兵強辰星陰陽和所行所直之辰
順其色而有角者勝其色也害者敗居實有德也居虛無德
也色勝位行勝也行得盡勝之營室為清廟歲星廟也心
為明堂熒惑廟也南斗為文太室填星廟也亢為疏廟太
白廟也七星為宮只官辰星廟也五星行至其廟謹候刀命
凡五星盈縮失位刀精降于地為人歲星降為告臣熒惑
降為童兒歌謠雜戲填星降為老人婦女太白降為仕夫
處赤林鹿辰星降為婦人吉凶之應隨其象告

凡五星不與土合為內亂饑與水合為變謀而事與火
合為饑為旱與金合為白衣之會合調國有內亂野有破

軍為水太白在南歲星在北名曰牡年穀大熟太白在北
歲星在南年或有或無火與金合為燦為喪不可舉事用
兵從軍為軍憂離之軍却出太白陰分宅出其陽偏將戰
與土合為憂主孽與水合為北軍用兵舉事大敗一曰火
與水合為燂不可舉事用兵土與水合為壅沮不可舉事
用兵有覆軍下師一曰為變謀更事必為旱與金合為疾
為白衣會為內兵國亡地與木合國饑水與金合為變謀
為兵憂入太白中而上出破軍殺將客勝下出客亡地視
旗所指言命破軍環繞太白若與鬪大戰客勝
凡木火土金與水鬪皆為戰兵不在外皆為內亂凡同言

為合相陵為鬪二星相近其殃大相遠無傷七寸且內必
之

凡月蝕五星其國亡歲以饑災惑以亂填以殺太白以強
國戰辰以女亂

凡五星入月其野有逐相太白將僂

凡五星所聚其國王天下從歲且義從災惑且禮從填且
重從太白且兵從辰且法各且其事致天下也三星若合
是謂驚立絕行其國外內有兵天喪人民改立侯王四星
若合是謂太陽其國兵喪並起君子憂小人流五星若合
是謂易行有德受慶改立王者奄有四方子孫蕃昌亡德

受殃離其國家滅其宗廟百姓離去被蒲四方五星皆大
其事亦大皆小事亦小

凡五星色其圜白為喪為旱赤中不平為兵為憂青為水
黑為疾疫為多死黃為吉皆角赤犯我城黃地之爭白哭
泣聲青有兵憂里有水五星同色天下偃兵百姓安寧歌
儂以行不見災疾五穀蕃昌

凡五星為政緩則不行急則過分逆則占災惑緩則不入
急則不出違道則占填緩則不還急則過舍逆則占太白
緩則不出急則不入逆則占辰星緩則不出急則不入非
時則占五星不失行則年穀豐昌

凡五星分天之中積于東方中國積于西方外國用兵者
利辰星不出太白為客其出太白為主出而與太白不相
從及各出一方為格野有軍不戰五星為五德之主其行
或入黃道裏或出黃道表猶月行出有陰陽也終出入五
常不可具算數求也其東行曰順西行曰逆順則疾逆則
遲通而率之終為東行矣不東不西曰留與日相近而不
見曰伏伏與日同度曰合其留行逆順掩合犯法陵變色
芒角凡其所主皆以時政五常五官五事之得失而見其
變水火土三星行遲夜半經天其初皆與日合度而後順
行漸遲追日不及晨見東方行去日稍遠朝時近中則留
留經日過中則逆行逆行至夕時近中則又留留而又順
先遲漸速以至于夕伏西方乃更與日合

金水二星行速而不經天自始與日合之後行速而先日
夕見西方去日前稍遠夕時欲近南方則漸遲遲極則留
留而近日則逆行而合日在于日後晨見東方逆極則留
留而後遲遲極去日稍遠且時欲近南方則速行以追日
晨伏于東方復與日合此五星合見遲速逆順留行之大
經也昏日者陰陽之大分也南方者太陽之位而天地之
經也七曜行至陽位當天之經則虧是留逆而不居焉此
天之常道也三星經天二星不經天三天兩地之道也

凡五星見伏留行逆順遲速應曆度者為得其行政合于常違曆錯度而失路盈縮者為亂行亂行則為天失其序而有亡國革政兵饑喪亂之禍云古曆五星並順行秦曆始有金火之逆又甘石並時自有差異漢初測候乃知五星皆有逆行其後相承罕能察至後魏末清河張子信學藝博通尤精曆數因避葛榮亂隱於海島中積三十許年專以渾儀測候日月五星差變之數以筭步之始悟日月交道有表裏遲速五星見伏有感召向背言日行在春分後則遲秋分後則速合朔日在日道裏則日食若在日道外雖交不虧月望值交則虧不問表裏又月行遇木火土

金四星向之則速背之則遲五星行四方列宿各有所好惡所居遇其好者則留多行遲見早遇其惡者則留少行速見遲與常數並差少者差至五度多者差至三十許度其辰星之行見伏尤異晨應見在雨水後立夏前夕應見在處暑後霜降前者並不見啓蟄立夏立秋霜降四氣之內晨夕去日前後三十六度內十八度外有木火土金一星者見無者不見後張胃玄劉孝孫劉焯等依此差度為定入交食分及五星定見定行與天密曾皆古人所未得也梁奉朝請祖暅天監中受詔集古天官及圖緯舊說撰天文錄三十卷逮周氏克梁獲庾季才為太史令撰靈臺

言方志卷之五 志十五 附書二十 十九
祕苑一百二十卷占驗益備今略其雜星瑞星妖星客星
流星及雲氣名狀次之於此云

瑞星

一曰景星如半月生於晦朔助月為明或曰星大而中空
或曰有三星在赤方氣與青方氣相連黃星在赤方氣中
亦名德星二曰周伯星黃色煌煌然所見之國大昌三曰
含譽光耀似彗喜則含譽射

星雜變

一曰星晝見若星與日並出名曰嫁星與日爭光武且
弱文且強女子為王任邑為喪在野兵又曰臣有姦心

上不明臣下從橫大水浩洋又曰星晝見虹不滅臣人生
明星奪日光天下有立王二曰恒星不見恒星者在位人
君之類不見者象諸侯之背畔不佐王者奉順法度無君
之象也又曰恒星不見主不嚴法度消又曰天子失政諸
侯橫暴又曰常星列宿不見象中國諸侯微滅也三曰星
鬪星鬪天下大亂四曰星搖星搖人衆將勞五曰星隕大
星隕下陽失其位災害之萌也又曰衆星墜人失其所也
凡星所墜國易政又曰星墜當其下有戰場天下亂期三
年又曰奔星之所墜其下有兵列宿之所墜滅家邦衆星
之所墜衆庶亡又曰填星墜海水決黃星騁海水躍又曰

黃星墜海水傾亦曰驢星墜而渤海決星隕如雨天子微
諸侯力政五伯代興更爲盟主衆暴寡大并小又曰星辰
附離天猶庶人附離王者也王者失道綱紀廢下將畔去
故星畔天而隕以見其象國有兵凶則星墜爲鳥獸天下
將亡則星墜爲飛蟲天下大兵則星墜爲金鐵天下有水則
星墜爲土國主亡有兵則星墜爲草木兵起國主亡則星
墜爲沙星墜爲人而言者善惡如其言又曰國有大喪則

星墜爲龍

妖星

妖星者五行之氣五星之變各見其方以爲殃災各以其

曰五色占知何國吉凶決矣行且無道之國失禮之邦爲
兵爲饑水旱死亡之徵也又曰凡妖星所出形狀不同爲
殃如一其出不過一年若三年必有破國屠城其君死天
下大亂兵士亂行戰死於野積尸從橫餘殃不盡爲水旱
兵飢疾疫之殃又曰凡妖星出見長大災深期遠短小災
淺期近三尺至五尺期百日五尺至一丈期一年一丈至
三丈期三年三丈至五丈期五年五丈至十丈期七年十
丈以上期九年審以察之其災必應彗星世所謂掃星本
類星末類彗小者數寸長或竟天見則兵起大水王掃除
除舊布新有五色各依五行本精所主史臣案彗躰無光

停日而為光故夕見則東指晨見則西指在日南北皆隨日光而指頓挫其芒或長或短光芒所及則為災又曰孛星彗之屬也偏指曰彗芒氣四出曰孛孛者孛然非常惡氣之所生也內不有大亂則外有大兵天下合謀闇蔽不明有所傷害晏子曰君若不改孛星將出彗星何懼乎曰是言之災甚於彗

歲星之精流為天棊天槍天猾天衝國皇反登一曰天棊一名覺星或曰天格本類星末銳長四丈主滅兵主奮爭又曰天棊出其國凶不可舉事用兵又曰期三月必有破軍拔城又曰天棊見女主用事其平者為主人二曰天槍

主捕制或曰攬雲如牛槍雲如馬或曰如槍左右銳長數丈天攬本類星末銳長丈三曰天猾主招亂又曰人主自恣逆天暴物則天猾起四曰天衝狀如人蒼衣赤首不動主滅位又曰衝星出臣謀主武卒殺又曰天衝抱極泣帝前血濁霧下天下寃五曰國皇或曰機星散為國皇國皇之星大而赤類南極老人星也主滅姦主內寇難見則兵起天下急或云去地一二丈如炬火狀後客星內亦有國皇名同而占狀異六曰反登主夷分皆少陽之精司徒之類青龍七宿之域有謀反若恣虐為害主失春政者以出時衝為期皆主君徵也

癸惑之精流為析旦蚩尤旗昭明司危天攬一曰析旦或
曰昭旦主弱之符又曰析旦橫出參權百尺為相誅滅二
曰蚩尤旗或曰旋星散為蚩尤旗或曰蚩尤旗五星盈縮
之所生也狀類彗而後曲象旗或曰四望無雲獨見赤雲
蚩尤旗也或曰蚩尤旗如箕可長二丈末有星又曰亂國
之王眾邪並積有雲若植藿竹長黃上白下名曰蚩尤旗
主誅逆國又曰帝將怒則蚩尤旗出又曰虐王反度則蚩
尤旗出或曰本類星而後委曲其像旗幡可長二三丈見
則王者旗鼓大行征伐四方兵大起不然國有大喪三曰
昭明者五星變出於西方名曰昭明金之氣也又曰赤彗
分為昭明昭明滅光彗如太白七芒故以為起霸之徵或
曰彗星散為昭明又曰西方有星望之去地可六丈而有
光其類太白數動察之中去是謂西方之野星名曰昭明
出則兵大起其出也下有燕出南方則西方之邦失地或
曰昭明如太白不行主起有德又曰西方有星大而白有
角目下視之名曰昭明金之精出則兵大起若守房心國
有喪必有屠城昭明下則為天狗所下者大戰流血四曰
司危或曰彗星散為司危又曰白彗之氣分為司危司危
平以為乖爭之徵或曰司危星大有毛兩角又曰司危星
類太白數動察之而赤司危強國盈主擊強侯兵也又

曰司危見則主失法期八年家傑起天子以不義失國有
聲之臣行主德也又曰司危目則其下國相殘賊又曰司
危星出正西西方之野星去地可六丈大而白類太白一
曰見兵起強又曰司危出則其下有兵衝不利五曰天
攬其狀白小數動是謂攬星一名斬星天攬主殺時又曰
天攬見文星用事者其本為王人又曰天攬出其下相攬
為饑為兵赤地千里枯骨籍籍和亦曰天攬出其國內亂又
曰太陽之精赤烏七宿之域右曰謀及恣虐為害主失夏政
填星之精流為五殘六賊獄灌以天貴炁星絀流彗星旬始
擊斂一曰五殘或曰旄星散斂一曰五殘亦曰彗星散為五殘
故為毀敗之徵或曰五殘五分亦曰一本而五枝也期之
年姦與三九二十七亂不可禁又曰五殘者五行之變
出於東方五殘木之氣也一曰五殘又曰五殘星出正東
東方之野星狀類辰星可去地六七丈大而白主垂亡或
曰東方有星望之去地可六丈大而赤察之中青或曰星
表青氣如暈有毛其類歲星其謂東方之野星名曰五殘
出則兵大起其出也下有恐出北則東方之邦失地又曰
五殘出四星虛天子有急兵或曰五殘大而赤數動察之
有青又曰五殘出則兵起二曰六賊者五行之氣出於南
方或曰六賊火之氣也或曰六賊星形如彗又曰南方有

星之可去地六丈赤而數動察之有光其類熒惑是謂
南方之野星名曰六賊出則兵起其國亂其出也下有喪
出東方則南方之邦失地又曰六賊星見出正南南方之
星去地可六丈大而赤數動有光二曰獄漢一曰咸漢或
曰權星散為獄漢又曰咸漢者五行之氣出於北方水之
氣也獄漢青中赤表下有三星從橫主逐王刺王又曰北
方有星望之可去地六丈大而赤數動察之中青黑其類
辰星是謂北方之野星名曰咸漢出則兵起其下有喪出
西方則北方之邦失地又曰獄漢動諸侯驚出則陰橫四
曰大賁至恭衝又曰熒星二滅邪六曰絀流動天下教主
伏逃又曰絀流主自理無所逃七曰弗星在東南本有星
末類弗所當之國實受其殃八曰旬始或曰樞星散為旬
始或曰五星盈縮之所生也亦曰旬始妖氣又曰旬始蚩
尤也又曰旬始出於北斗旁如雄雞其怒青黑象伏鱉
又曰黃慧分為旬始旬始者今起也狀如雄雞土含陽以
文白接精象鷄故以為立主之題期十年聖人起代又曰
旬始主爭兵主亂主招橫又曰旬始照其下必有滅王五
女淨作暴骨積骸以子續食見則臣亂兵作諸侯為虐又
曰常以戊戌日視五車及天軍天庫中有奇恠曰旬始狀
如鳥有喙而見者則兵大起攻戰當其首者破死又曰出

見北斗聖人受命天子壽王者有福九曰擊咎出臣下主
一曰臣禁主主大兵又曰土精斗七星之域以長四方司
空之位有謀反恣虐者占如上○太白之精散為天杵天
附伏靈大敗司姦天狗天殘卒起一曰天杵主牂羊二曰
天杵主擊殃三曰伏靈主領讒伏靈出天下亂復人四曰
大敗主鬪衝或曰大敗出擊咎謀五曰司姦主見妖六曰
天狗亦曰五星氣合之變出西南金火氣合名曰天狗或
曰天狗星有毛旁有短彗下如狗形者主徵兵主討賊亦
曰天狗流五將鬪又曰西北方有星長三丈而出水金
氣交名曰天狗亦曰西北三星大而白名曰天狗見則大

兵起天下饑人相食又曰天狗所下之國必有大戰破軍
殺將伏尸流血天狗食之皆期一年中二年遠三年各以
其所下之國以占吉凶後流星內天狗
名同占狀小異七曰天殘主貪殘
八曰卒起卒起見禍無時諸變有萌臣運柄又曰少陰之
精大司馬之類白獸七宿之域有謀反若恣虐為害主失
秋政者期如上占禍亦應之○辰星之精散為枉矢破女
拂樞滅寶繞廷驚理大奮祀一曰枉矢或曰填星之變為
枉矢又曰機星散為枉矢亦曰枉矢五星盈縮之所生也
弓弩之像也類大流星色蒼黑蛇行望之如有毛目長數
匹著天主及萌主射愚又曰黑彗分為枉矢在矢者射是

也枉斧見謀反之兵合射所誅亦為以亂伐亂又曰人君
暴專已則有枉矢動亦曰枉矢類流星望之有尾目長可
一匹布皎皎著天見則大兵起大將出弓弩用期三年曰
枉矢所觸天下之所伐射滅之象也二曰破女破女若見
君臣皆誅主勝之符三曰拂樞拂樞動亂駭擾無調時又
曰拂樞主制時四曰滅寶滅寶起相得之又曰滅寶主位
之五曰繞廷繞廷主亂孽六曰驚理驚理主相署七曰大
奮祀大奮祀主招邪或曰大奮祀出主安之太陰之精玄
武七宿之域有謀反若恣虐為害主失冬政者期如上占
禍亦應之反曰五精潛澤皆以類逆所犯行失時指下臣
承類者乘而害之皆滅亡之徵也入天子宿主滅諸侯五
百謀

雜妖

一曰天鋒天鋒彗象天鋒者也主從橫天下從橫則天鋒
星見二曰燭星狀如太白其出也不行見則不久而滅或
曰主星上有二彗一出燭星所出邑反又曰燭星所燭者
城邑亂又曰燭星所出有大盜不成三曰蓬星一名王星
狀如夜火之光多即至四五少即一二亦曰蓬星在西南
脩數丈左右允出而易處又曰有星其色黃白方不過三
尺名曰蓬星又曰蓬星狀如粉絮見則天下道術士當有

出者布衣之士貴天下太平五穀成又曰蓬星出北斗諸
侯有奪地以地亡有兵起星所居者期不出三年又曰蓬
星出太微中天子立王四曰長庚狀如一匹布著天見則
兵起五曰四填星出四隅去地六丈餘或曰四填去地可
四丈或曰四填星大而赤去地二丈當以夜半時出四填
星見十月而兵起又曰四填星見四隅皆為兵起其下六
曰地維臧光地維臧光者五行之氣出於四季土之氣也
又曰有星出大而赤去地二三丈如月始出謂之地維臧
光四隅有星望之可去地四丈而赤黃搖動其類填星是
謂中央之野星出於四隅名曰地維臧光出東北隅天
下大水出東南隅天下大旱出西南隅則有兵起出西北
隅則天下亂兵大起又曰地維臧光見下有亂者亡有德
者昌七曰女帛女帛者五星氣合變出東北水木氣合也
又曰東北有星長三丈而出名曰女帛見則天下兵起若
有大喪又東北有大星出名曰女帛見則天下有大喪八
曰盜星盜星者五星氣合之變出東南火木氣合也又曰
東南有星長三丈而出名曰盜星見則天下有大盜多寇
賊九曰積陵積陵者五星氣合之變出西北金水氣合也
又曰西南有星長三丈名曰積陵見則天下隕霜兵大起
五穀不成人饑十曰端星端星者五星氣合之變出與金

木水火合於四隅又四隅有星大而赤察之中黃數動長
可四丈此土之氣効於四季名曰四隅端星所出兵大起
十一曰昏昌有星出西北氣青赤以環之中赤外青名曰
昏昌則天下兵起國易政先起者昌後起者亡高十丈
亂一年高二丈亂二年高三丈亂三年十二曰華星
有星出西北狀如環二名山勤一星見則諸侯有失地
西北國十三曰白星有如星非星狀如削瓜有勝兵名曰
白星白星出為男齒十四曰菟昌西北菟昌之星有赤青
環之有殃有青為水此星見則天下改易十五曰格澤狀
如炎火又曰格澤星也上黃下白從地而上下大上銳見
則不種而穫又曰不有土功必有大客鄰國來者期二年
二年又曰格澤氣赤如火炎炎中天上下同色東西絕天
若於南北長可四五里此熒惑之變見則兵起其下伏尸流
血期三年十六曰歸邪狀如星非星如雲非雲或曰有兩
赤彗上向上有蓋狀如氣下連星或曰見必有歸國者十
七曰濛星夜有赤氣如牙旗長短四面西南最多又曰刀
星亂之象又曰徧天薄雲四方生赤黃氣長三尺乍見乍
沒尋皆消滅又曰刀星見天下有兵戰鬪流血或曰徧天
薄雲四方合有八氣蒼白色長三尺乍見乍沒

漢京房著風角書有集星章所載妖星皆見於月旁互有

五色方雲以五寅日見各五星所生云

天槍星生箕宿中 天根星生尾宿中 天荆星生心宿

中 真若星生房宿中 天棖星生氏宿中 天樓星生

亢宿中 天垣星生左角宿中

皆歲星所生也見以甲寅日其星咸有兩青方在其旁

天陰星生軫宿中 天若星生翼宿中 官張星生張宿

中 天惑星生七宿中 天雀星生柳宿中 赤若星生

鬼宿中 蚩尤星生 宿中

皆熒惑之所生也 在景寅日有兩赤方在其旁

天上 天伐 從星 天樞 天翟 天沸 荆莖

皆鎮星之所生也出在庚寅日有兩黃方在其旁

若星生參宿中 昂星生觜宿中 若星生畢宿中

竹葉星生昴宿中 四星生胃宿中 棖星生婁宿中

白藿星生奎宿中

皆大白之所生也出在庚寅日有兩白方在其旁

天美星生虛宿中 天龜星生室宿中 天杜星生危宿

中 天麻星生虛宿中 天林星生女宿中 天尚星生

牛宿中 端下星生斗宿中

皆辰星之所生也出以壬寅日有兩黑方在其旁

巳前三五星即五行氣所生皆出月左右方氣之中各

以其所生星將出不出日數期候之當其未出之前而見見則有水旱兵喪饑亂所指亡國失地王死破軍殺將客星

客星者周伯老子王蓬絮國皇温星凡五星皆客星也行

諸列舍十二國分野各在其所臨之邦所守之宿以占吉

凶周伯大而色黃煌煌然見其國兵起若有喪天下饑衆

庶流亡去其鄉此端星中各狀與老子明大色白淳淳然所

出之國為饑為凶為善為惡為喜為怒常出見則兵大起

人主有憂王者以赦除咎則災消王蓬絮狀如粉絮拂拂

然見則其國兵起若有喪白衣之會其邦饑亡又曰王蓬

絮星色青而熒熒然所見之國風雨不如即焦旱物不生

五穀不成登蝗蟲多國曰星出而大其色黃白望之有芒

角見則兵起國多變若有水饑人主惡之飛燕多疾温星

色白而大狀如風動搖常出四隅出東南天下有兵將軍

出於野出東北當有千里暴兵出西北亦如之出西南其

國兵喪並起若有大水人饑又曰温星出東南為大將軍

服屈不能發者出於東北暴骸三千里出西亦然。凡客

星見其分若留止即以其色占吉凶星大事大星小事小

星色黃得地色白有喪色青有憂色黑有死色赤有兵各

以五色占之皆不出三年又曰客星入列宿中外官者各

以其所出部舍官名為其事所之者為其謀其下之國皆受其禍以所守之舍為其期以五氣相賊者為其復

流星

流星天使也自上而降曰流自下而升曰飛大者曰奔奔亦流星也星大者使大星小者使小聲隆隆者怒之象也行疾者期速行遲者期遲大而無光者眾人之事小而光者貴人之事大而光者其人貴且眾也下明乍滅者賊敗成也前大後小者恐憂也前小後大者喜事也蛇行者姦事也往疾者往而不返也長者其事長久也短者事疾也奔星所墜其下有兵無風雷云有流星見良之間乃入為大

風發屋折木小流星百數四面行者廢人流移之象流星異狀名占不同今略古書及荊州占所載云

流星之尾長二三丈暉然有光竟天其色白者主使也色赤者將軍使也流星有光其色黃白者從天墜有音如炬燹火下地野雉盡鳴斯天保也所墜國安有喜若水流星其色青赤名曰地鴈其所墜者起兵流星有光青赤其長二三丈名曰天鴈軍之精華也其國起兵將軍當從星所之流星暉然有光白長竟天者人主之星也主將相軍從星所之凡星如彗者為發謀起事大如桃者為使事流星大如缶其光赤黑有喙者名曰梁星其所墜之鄉有兵若

失地

飛星大如缶若彗後皎然白前卑後高此謂頓頓其所從者多死亡削邑而不戰有飛星大如缶若彗後皎然白前卑後高搖頭上下下此謂降石所下民食不足飛星大如缶若彗後皎然白星滅後白者曲環如車輪此謂解銜其國人相斬為爵祿此謂自相齧食有飛星大如缶若彗其後皎然白長數丈星滅後白者化為雲流下名曰大滑所下有流血積骨有飛曰生天如缶若彗後皎然白縵縵然長可十餘丈而委曲名曰天刑一曰天飾將軍均封疆天狗狀如大奔星色甚赤有聲其止地類狗所隊望之如火

光炎炎衝天其上銳其下圓如數頃田處或曰星有毛旁

有短彗下有狗形者或曰星出其狀赤白有光下即為天

狗一曰流星有光見人面墜無音若有足者名曰天狗其

色白其中黃黃如遺火狀主候兵討賊見則四方相射千

里破軍殺將或曰五將鬪人相食所往之鄉有流血其君

失地兵大起國易政戒守禦餘占同前營頭有雲如壞山

墮所謂營頭之星所墮其下覆軍流血千里亦曰流星晝

雲氣

瑞氣

一曰慶雲若煙非煙若雲非雲郁郁紛紛蕭索輪囷是謂慶雲亦曰景雲此喜氣也太平之應一曰昌光赤如龍狀聖人起帝受終則見

妖氣

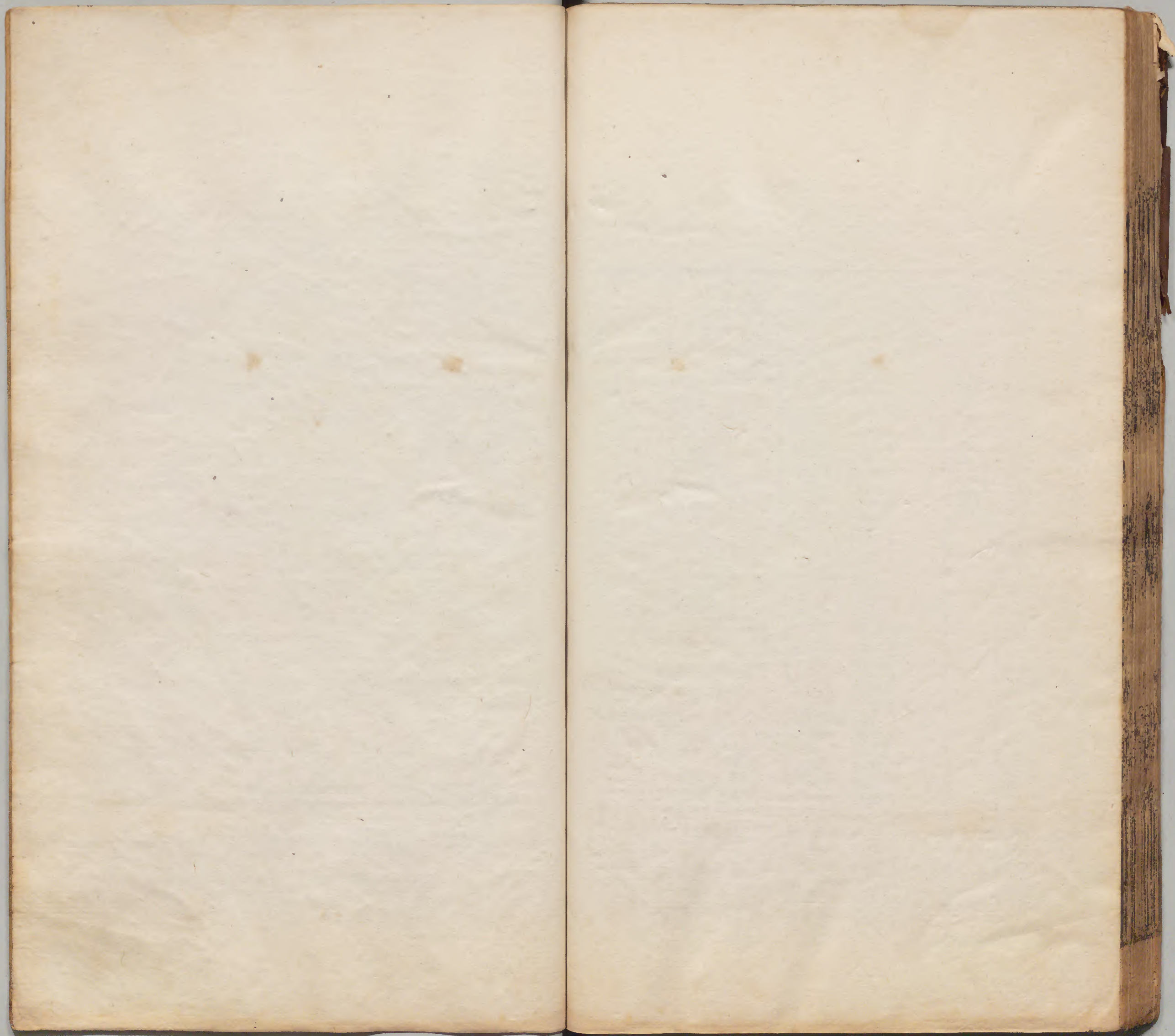
一曰虹蜺日旁氣也斗之亂精主惑心主內淫主臣謀君天子訕后妃顛妻不二曰祥雲如狗赤色長尾為訛君為兵喪



天文中

志第十五





大正十一年 五月廿九日
牛島郡十名 縣令
大正 縣令 牛島郡 大正 縣令

大正 縣令 牛島郡 大正 縣令
牛島郡十名 縣令

大正 縣令 牛島郡 大正 縣令
牛島郡十名 縣令

大正 縣令 牛島郡 大正 縣令
牛島郡十名 縣令

大正 縣令 牛島郡 大正 縣令
牛島郡十名 縣令

大正 縣令 牛島郡 大正 縣令
牛島郡十名 縣令

大正 縣令 牛島郡 大正 縣令
牛島郡十名 縣令

大正 縣令 牛島郡 大正 縣令
牛島郡十名 縣令

大正 縣令 牛島郡 大正 縣令
牛島郡十名 縣令

大正 縣令 牛島郡 大正 縣令
牛島郡十名 縣令

大正 縣令 牛島郡 大正 縣令
牛島郡十名 縣令

大正 縣令 牛島郡 大正 縣令
牛島郡十名 縣令

