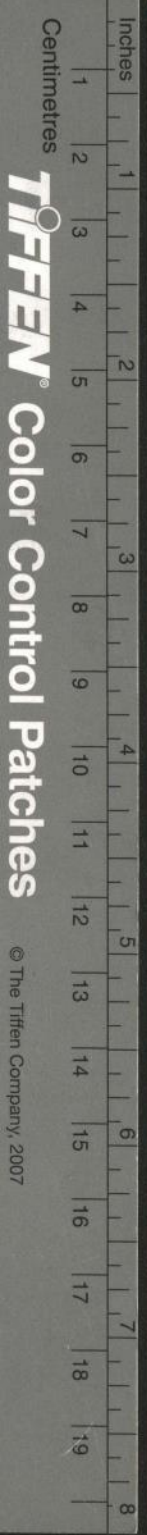
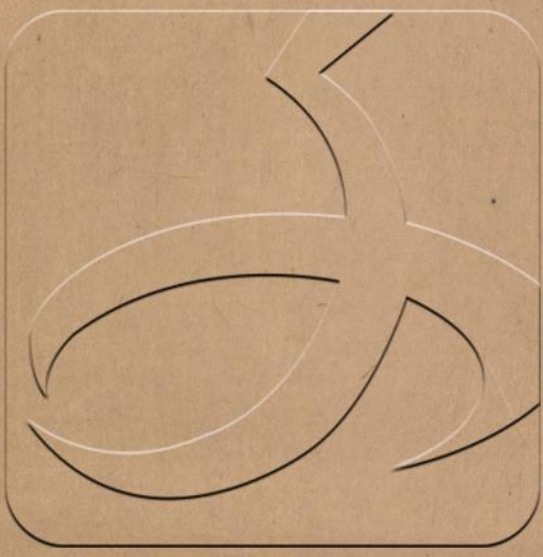
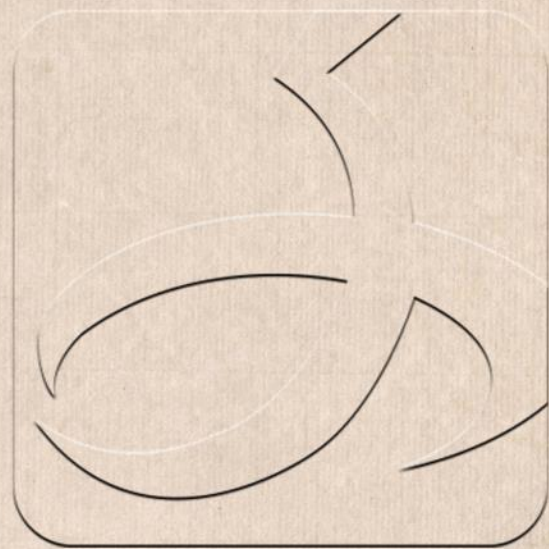
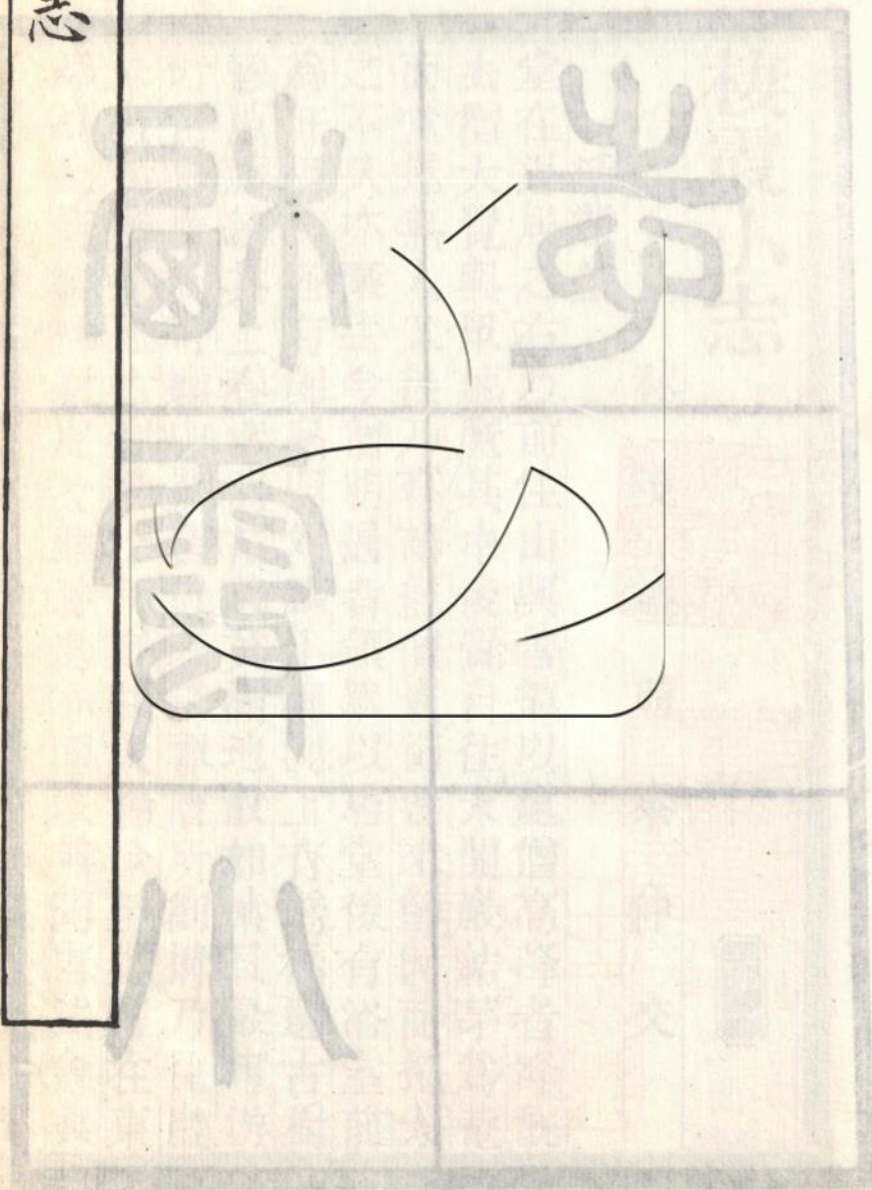




97.34733
2741
:11



棲霞小志



卷	福
	霞
	小

棲霞小志

淨業堂

秣



時泰仲交



堂在退居之右乃前往山興善構以處僧高峰者峰既去僧大覺與眾煉魔其中後覺自往天開巖結茅為菴而堂遂無人又後乃有講經僧貞節者來節因而拓大之不久亦棄去今僧明通者領眾以居堂後有浴室前為軒兩傍各有廊廡門外臨小澗澗上有橋橋邊古樹鬱蔥藤繞其上春深開花落英滿地散如紫貝最可游衍自此曲折可達山顛皆近時諸禪僧所創構乃往歲未有者蓋寺雖古刹數十年來住人稀少至者惟在東峰視此皆樹林豺虎故雖勝處亦湮沒無聞自法會與興善二公來協力興起僧徒始盛此亦山之一大遭遇

也節有石偈在壁上意以此爲十方禪院人皆可居不
欲其後人獨有之

般若菴

僧慧光游自新安至棲霞愛白鹿泉之勝結茅而處鄉
人吳一恭蹤跡之以貲與光光請於興善乃卽舊般若
臺遺址構一堂以居光素與十岳山人王寅交寅來宿
因倡眾復爲大之後築石臺嵌四十二音金剛遺教三
經汪少司馬道昆爲作記名般若菴而菴之稱亦因之菴
外鑿地得泉其吐如珍珠號珍珠泉人多汲之上覆以
亭吳一恭自有記刻於石菴內有邢侍講及今大司馬
姚江翁公所立扁

可容菴

由般若菴下出珍珠泉緣石磴而上可至觀音菴而磴
傍松篁中有小菴曰可容者乃僧行簡所建也簡幼出

家雞鳴後爲靈谷住持能仁右覺義老乃來隱於此雖
曾視寺之篆而貧苦自勵在菴中日惟誦經持咒信心
淳篤故人皆以可容菴主稱之

文殊菴

在可容菴之左門外有徑可下至古佛菴上達法華菴
以陟山之顛徑皆因山勢曲折而成內種蔬外植桃編
而爲籬松栗雜樹離立於上春暮夏初則紅英綠蔭錯
滿左右遊人行其下衣袂皆有香色然知者亦少非耽
於山者不能久宿則車馬之迹交於石路望山問名指
點歎惜身欲畱而心已先還矣又惡能上下於茲耶

綠蘿菴

菴在可容文殊之上觀音之下今僧無學名法通者居
之其地雖小然屋宇亦潔通習經教知書史茅簷蔕壁
杞叢藥徑脩脩可意有吳人所書菩提巖三字故人又

楊麗川志
以菩提巖稱之治土得泉可資以飲出林而望鄰菴之
三壇石實在眉睫修松參差錯落道路壁上有聯云小
洞穿斜竹重巖夾細莎者若足稱實景也

觀音菴

菴之地號虎穴巖大石林立色如蒼鐵始未有來居者
講師貞節乃誅茅爲大士殿曰圓通精舍旁有禪室左
爲華嚴樓羣僧日夕諷經於上四方來齋施者絡繹道
路節能誦經善紀綱屋宇隨所至俱稱宏敞而獨此菴
號圓通以始構時今少宗伯秋溟殷公邁使人持滁州
石刻大士像來故也菴前後多蒔以松柏壘石爲垣治
地作圃種蔬植竹眾務並興日夜不息羣而處者不下
千指蓋攝山自法會興善經理之後惟此爲最盛矣

普濟菴

菴在觀音左其僧喜峰者金壇人也因以金壇菴呼之
然其實名普濟也喜善持咒日夕躬自施食募眾建三
壇石於菴門外層基累石工力精緻未畢而歿今雖未
及完美然實利生盛事後人定有繼成之者始予萬曆
甲戌山北學改南居雞鳴山寺者四越月號所居之室
曰龜湖雪舫每上下石徑歎其規制之妙欲爲作一記
未果寺有石臺乃洪武中西方僧施食者寺之僧猶能
言其槩每以牛羊諸食物置盤中番僧羣坐咒之則悉
化爲水夜中以飯施鬼則鬼爭來食然臺之前必以橋
今橋與門雖湮而故蹟宛然喜之臺在曠野中其前亦
卽平地爲橋者意亦猶此蓋喜欲建時尋問其制於雞
鳴山故與予所見聞者相合然人知者鮮矣

大覺菴

僧慧能先在棲霞禪堂供眾後退入西峰卽幽居菴故
址葺茅而處久之又移於天開巖之上始有瓦屋左爲

庖廚右爲禪室最後乃有都人卜鏗劉應麟者出貲以
構客堂寢室地勢爽塏規制雅潔號大覺菴菴之外爲
石橋橋左右上下多種桃春時花滿崖谷載酒而游者
如入武陵也能素勤力苦行師徒共席一僧年七十餘
終日趺坐閒以食時與人一二言然不言時恆多冬褐
夏葛鶉結而服之人咸歎其能觀心蓋亦晏默者

汚西凹

天開巖俗名汚西凹舊有沈傳師祖無擇王雱題名歲
久失其所在乃妄以中峰之巨石當之號於人曰此天
開巖也而人亦信謂巖在此矣近歲住持興善與禪僧
法會偶使人掘土得字隱隱有若天開巖三大書者今
時樵徑本昔日佳處而疏鑿之下諸刻畢露始稍稍有
人來游矣僧大覺結茅以居久而漸成屋宇今遂鬱然
於西嶺之下修途種樹開畦引流游者自此登顛蓋不

知陟降之勞矣

醒石

醒石二字不知何人所題橫書大可四五寸布置參差
不甚方整蓋因石勢凸凹使然也下卽張稚圭題名處
稚圭題名見志與沈傳師徐鉉徐鉉祖無擇王雱並稱
今祖題予旣獲見而又得張公此書其所恨未見者獨
沈與王爾然張之字云張稚圭稚游治平丁未來意稚
游乃其弟歟志亦未之及也此猶祖無擇題名中有徐
太_①清一者皆因二公而附見者也傍又云治平二年
四月黃君祥劉昱游白雲菴謹題陳良肱偕菴主渺禪
師游治平丁未十月十日稍上又直書碧蘚亭三字傍
云治平丁未孟夏己酉仲基記丁未十月曲轅子游予
意碧蘚亭三字必仲基所書獨不知仲基何姓及尋其
上又有字云治平丙午季秋十又一日游此菴記王仲

基同河南富子澄至是仲基者乃王姓亦好游士也

迎賢石

迎賢石三字在天開巖後大可二三寸下書云癸卯仲冬伯奇獨來山僧言舊有路可上此石當路之曲折處故號迎賢又以此石正與中峰之巔相對若迎之者然故稱迎賢二者皆不可辨矣而獨不知伯奇爲何人今年萬曆戊寅三月二十二日同沈君聘與僧慧能法通上天開巖捫蘿得祖無擇題名甚喜而又於其傍得字云會稽錢伯奇凌晨來游和上人繼至宣和癸未十月望日乃知伯奇者錢姓也

石房

石房二字在迎賢石之傍無他名姓可考石之下近亦多土不知當時所以題之之意然有仄路可上度一橫石坎卽至懸壁下題唐公巖三字上有祖無擇所題名

祖字久無知者自予與僧捫蘿剔薛手摸水拭以意讀之而後得始祖擇之與王元澤俱同時其來游歲年想不甚遠今祖刻旣幸無恙而勇之名獨不見於石不知何也若沈傳師之名則其去二公尚在前幾百年風雨剝落尤爲難覓何時山靈出示使吾輩游者得一見之若親覩唐賢風度耶

唐公巖

唐公巖三字在祖無擇題名石之下其四傍最盛鐫刻然不可辨者多閒稍有可讀者如云胡亞來別白雲老又云宣和乙未秋八月趙士驅邵搏與惠師同游又云張陵蘇稅專訪居士然公五月六日又云張耘老己亥六月六日來游又云趙伯晟沈植釋某人同游熙庚子九月二日諸刻其下一石又云韓晞道德猷洪叔介全來以上諸題名薛痕模糊用水墨拭之然後見皆予

與僧躬歷尋之其叔介二字回旋至十餘然後得其筆
意伯晟卽上元令今千佛巖石柱上有詩巖之上又得
字云韓宗厚段與京同道徵闕來游熙闕甲寅九月
中旬後又有秋光二字不知何謂也傍又題彥淵彥樞
闕持國宣和元年四月諸字吁古稱石有時而泐昔
人書時登期令之泯滅若斯耶然予與二僧亦迂矣

天開巖

西嶺上下遠望若無路者近卽之則亂石縱橫中一大
壁上書天開巖三字在石之傍中開一路而上卽其地
詳其題名之意真有巨靈擘山之勢不知爲誰人所書
也久爲土所壅近時僧慧能始出之按志但言天開巖
有沈傳師徐鉉徐錯祖無擇張稚圭王雱諸題名而近
人以千佛巖之上巨石當之不知巖木在西峰又不知
諸題名不同在一處也慧能雖開地得巖亦不知其上

下多題名題名者皆唐宋名賢自昨予與沈君聘及山
僧法通同能躡顛尋之乃得字云祖無擇擇之徐太盞
清一同游憩此巖慶曆乙酉三月十三日題傍又云魏
中庸道常男思文崔程君某同至皇祐己丑九月十八
日又云新定方楷歛郡國宗顏辛卯望日同游又云魏
中庸謁白雲老又云江陵蘇松辛卯二月六日來其他
漫滅者多予不能詳雖二僧亦倦尋矣

法華菴

出天開巖小石橋由側徑而上折而下有茅菴焉不甚
廣也其始爲雲谷師之孫曰徧空者所葺旣棄之而去
今方僧一人居之日晚諷法華於內編蘆爲門樹柳爲
柱傍有土坎可飲多散植桃李迴望天開巖及攝山之
顛雲氣常滿人目僧自言欲禮天下四山已經五臺蒲
陀矣而尚未至峨嵋雞足隨緣至此將爲重整之成以

法華為名故今人稱為古巖而因名其菴曰法華

凌虛室

凌虛室在攝山上將及於顛矣而猶未至此則下視佛宇上仰神祠一睇而江山盡矚矣乃上元令莆田林公大黼以賞命今住持清柏所建者其前為太虛亭是兵曹浙人應方山所書扁柏每以寺始於明徵君及度禪師今徵君墓在山中者既不可考寺僧又不知以禪師為開山祖予意當建一祠以祀徵君及禪師而無其地若得即此以拓之則山中勝迹益彰著矣然不知在何日也予謂柏曰師此舉甚佳昨游般若菴見臺邊懸二像乃徽人寫以貽僧慧光者一為禪師一為居士夫以方僧慙來居此猶知有此公為山主獨可後耶柏笑而應之曰予當顛力為之行即請公為記矣

攝山神祠

攝山顛舊有廟號江乘不知所祀者何神土人相傳以為靳尚事在度法師神僧傳又以為明徵君子仲璋者然仲璋為臨沂令非江乘也今山下有地號江乘營則稱為江乘廟者疑是也廟制甚隘嘉靖中善僧既來住持茲山忽一日病中感夢乃新之後為人火復又募人再新蓋至於三構而後成以山可四望闢四門各祀以一神而碧霞元君則南向焉以其始於夢也自是祈禱者不絕於道而西嶺重開新路行者遂如坦途矣

試茶亭白乳泉

自白雲菴而上數十步有石壁大篆書六字曰試茶亭白乳泉今雖剝落然猶隱隱可見予與山僧捫蘿而視謂此書當不讓滁州瑯琊山中醉翁亭三篆字也嘉靖丙寅予與黎職方游時曾搦以歸而此六字近在家鄉乃不可得何耶予又謂僧曰此字傳為唐人所書雖不

可考意當時必因泉然後植茶因茶然後樹亭今茶雖
閒生石上而地之上下絕無泉可以當白乳之稱者意
乃所稱白鹿卽白乳泉耶而山中原無所謂白鹿白鹿
之稱乃俗子附會之說爾今既改白乳爲白鹿又卽其
坎而大之蓄魚其中以資目玩則試茶之事遂廢山中
卽有新茶僧又樵而爲薪矣則茲茶也茲泉也何其不
幸之甚耶往年僧福懋在山時與文德承名伯仁者俱
吳人解茗事結社而居自采茶炙之汲泉以試是事在
嘉靖乙卯丙辰閒時平湖陸光祖爲祠祭寶應朱曰藩
爲主客華亭何良傳爲儀制其兄良俊爲孔目與予輩
數人實爲詩倡和之其後稀矣

無礙菴

出白鹿菴不數十武度小石橋躡級而上松篁菜畦中
有泉一坎坎畔茅屋一內住老僧一童子人不知其名

自號無礙人因以無礙稱之閉門諷誦經時不出然鐙
焚香掘蘭摘花以作佛事客至煮筍啖之粲然一笑而
已

白雲菴

自中峰澗而上行林樾中有菴焉曰白雲其地益敞其
山益聳而其去顛益邇舊有老屋三楹一老僧獨居題
名徧滿壁上日與蝸涎蛛網爲伍近歲僧自然名正道
者乃始經營之山水之趣若有增而高深者戶外直與
東峰相對松風洒然來於四壁傍有密室週圍覆以香
杉前闢員竇日光內射則來者身心澄澈若在世外矣

印空安禪師塔

白雲菴之外路傍有石塔予與解脫瑞山二衲拂苔觀
之上微有字曰示寂當山印空安禪師之塔而塔之上
又一塔焉小小矣上亦有字不可辨可辨者止曰某師

之塔而已而二塔之間有小碣乃上元令程公文純葬其子者其文曰此吾兒程學祖墓碑嘉靖丙申歲八月一日生汝於上元治我年四十八得汝遲有夢亦奇我心則夷辛丑歲八月八日卒能誦詩曉穿衣竟一疾莫可醫我心孔悲癸卯歲十月一日葬汝於攝山之岬生斯殤斯葬斯禮亦宜得其歸汝嬉嬉孤墳纍纍風雨淒淒我心曷施勒石以俾後世之知俾毋汝遺後書云南京刑部湖廣司主事前上元知縣南城程燾立

白鹿泉菴

菴在中峰澗之上本孝舊址久廢自興善法會二師振理之後乃有吳僧福懋杖錫而來是時嘉興五臺陸公爲祠曹雅與游因爲菴以居而文伯仁亦寓寺外時同游衍吟詠一時稱盛菴後石壁下有泉大不盈尺許人稱白乳實不知山中自有白乳泉試茶亭在白雲菴之

上而此泉本名白鹿近時盱眙李環衛始隸書刻石於上以表之而又擴其坎坎內不知何時有人蓄金魚于內見人則避去而泉上菖蒲海棠脩脩有閒靜之趣水自石縫中下穿入澗注爲品外泉經禪堂以出蓋寺中之第一奇觀處也而菴內外尤多梅花茶樹可摘可烹云

默坐軒

千佛巖諸佛皆依山而鑿上下大小雖不盡一然是處莊嚴森肅人難夜宿嘉靖中忽有道士在紗帽傍巖龕中默坐久之人憐其露處白野殷公邁乃以俸構一屋以居吉陽何公遷題爲默坐軒自是人來游者必經其地而日漸整理久之默坐者去近有僧號海舟者乃休密諸生棄其家來寄於此解詩能書禮慧光和尚爲師同居般若菴復自菴居軒中與二三僧寫經持齋又自

往山之前二里許地名直山者相其處欲爲一室以處
晨起持鉢叩主人之門而求之主人先夕感夢忻然而
許且令人爲持鋤荷畚刈樹誅莠予曾同至其地直與
六合之方山相峙儻成蘭若亦勝處但不知後果何如
爾僧自詡堪輿術或者其能久乎

紗帽峰

山勢自中峰而下亂石嶙峋其色蒼黑人稱爲疊浪巖
巖盡處一方龕四面皆可上上復一小洞內鑿以佛遠
望之如紗帽其上石罅中有松極爲寺之佳處予以萬
曆戊寅三月望日與吳興允兆月夜飲酒嘯詠其上
予醉先投宿於默坐軒洞中而允兆與僧幾旦始返僧
新安人以士籍落髮能書知詩允兆卧於松陰之下而
僧乃擲身於松顛微露溼衣亦不知也比予醒各示以
詩予視之而笑曰古今人游茲峰者多矣然孰有奇如

予三人者乎及予歸僧又來求賦一詩予搦筆卽昨事
以贈今其詩在集中

明月臺

紗帽前一平石人指以爲此明月臺也予謂盡棲霞一
山皆可稱臺盡臺所在皆有明月而何獨以此爲明月
耶客謂予有山可臺矣而未必有月有月可山矣而未
必有江惟此處明月之夕可以眺江見煙波浩浩自寒
影中來若長虹若環玦其中蒹葭松柏交亂於山之顛
水之涯者吾方以蘋藻視之則茲山也孰謂其可盡臺
而茲臺也孰謂其不可以稱明月耶昔劉文房有攝山
東峰尋明徵君故宅詩今予之游雖不敢上擬長卿然
後之人有尋明月臺者必以此峰之石當之可也子他
時作志當爲紀之予曰有是哉客之好奇也予當爲客
紀之客名夢陽字允兆自稱北海生好游而能詩布袍

草屨淹留山中者屢日夕云

喬司馬詩

棲霞寺以千佛巖勝巖以無量壽佛勝而佛適在中峰之左中爲一佛左右爲二菩薩今雖剝落而巖龕莊嚴之處猶在嘉靖中海鹽鄭公曉與諸公始重裝之然上下洞中有舊人題名者多泯沒矣今此洞止有喬司馬題名云李瀚喬宇同游而佛之前嵌一詩其他如景司業諸刻予往時猶及見之而今不可考喬公詩云殿右丹霞映碧幢懸崖石像鑿空砭山連鐘阜平開嶂地俯龍潭半入江三晉壯游惟我共六朝舊寺許誰雙鶯花況值春將暮離思吟情兩未降後書白巖山人四字

品外泉

白鹿泉由石罅中出入中峰澗祇涓涓纖滴爾而自澗而出則潺潺有聲抵石澗窮處入伏槽由地中行過無

量壽佛前斜與石塔對乃會而爲池池六稜中刻石蓮座泉自蓮口中瀆出聞往時高可幾尺今惟三四寸而已紛然如雪燦然若珠拄杖而觀則木葉滿池面聚而復散來而復去令觀者忘歸路也池下再轉而伏出禪房供眾用水之德普矣泉之味佳哉世有鴻漸當必有以定之

金禪堂

禪堂舊基在舍利塔右久廢僧興善始建定慧堂以處眾門外壁上有殷宗伯邁送華嚴合論小石偈五峰文伯仁書堂後齋廚前有石池承水自中峰澗匯爲品外泉伏地而流至於塔前之元而出復伏流於石槽中至池而止僧隨取以供眾盥則散於外澗繩牀藤笠去住井井朝夕諷誦木魚金磬聲滿巖壑經行之暇亦精藝業春時多蘭則采蘭煮蕨以作佛事秋日落木則掃葉

拾枝以當家計蓋主之者得人故繼之者益盛也
舍利塔在無量壽佛之右自地至顛共七級今雖剝落然想

像當時製作之工殆非今人所能及先卽地磬石為基
基四圍有石楯闌環繞塔之前又鑿石為迴渠引品外
泉為流水人稱為八功德水基上乃塔之座座上一級
刻諸像如髮又上一級則稍高為四金剛閒以四門石
為金鋪又上則皆刻以諸佛各柱之上有諸佛及經咒
等書高不可辨上懸以鐵索垂以鈴今已斷絕蓋經風
雨之久故石雖堅而裂墜者多相傳此塔乃隋時所建
今其下猶有工匠姓名可考

徐鉉徐錯二題名

嘉靖中予與雲谷嵩山二師散步於千佛巖上下歎昔
人題名近多磨滅每以沈傳師與二徐之筆蹟不可復

見為憾一日忽於蘿根下隱隱見畫如徐字者及剔薛
視之則徐鉉徐錯二名並列筆勢有古人螺篆之法非
鼎臣楚金不能書也因徧懸而尋多得宋人題名手搦
以歸裝為小冊後諸縉紳莊嚴巖佛匠者往往以赭堊
坊之予每以此為山中俗客敗人佳興而所幸者此四
字猶在也然人不知尋者多矣

游九言所書六大字

古千佛巖樓霞山六六字乃宋慶元丁巳游九言大書
就巖穴碑頗稱雄偉苔蘚交蝕近亦難辨傍又有小碣
模糊尤甚獨二薛蘿根如酒杯千枝萬刺依之而上如
虬如龍最為奇絕

趙伯晟詩

詩細字刻於洞柱上後云宿攝山偶成五十六字
庚子重陽後三日上元縣令趙伯晟父柱下有寶元二

年通州海門縣禮安鄉顧延嗣施錢買柱入攝山棲霞寺彌勒佛龕前諸字蓋熙熙去寶元已遠而顧施錢買柱之時已有抽換之文則其在寶元前者又可知矣齊梁而後纓絡莊嚴不知視當日為何如而自今觀之不及淳熙矣趙令以九月二日刻此西峰天開巖石上又有重陽後二日題名則其在中者踰旬非一宿而去則再乘而來其高懷雅躅亦度越簿書者歟

古佛菴

菴在方丈後崇坡之上內有吉陽山人所題扁始雲谷會上人來棲霞掘地得古佛形製甚古乃坐而試珠之像衣紋曲折識者以為非唐宋之物因搆團瓢以居號為古佛菴左為小軒曰且止右為觀堂內奉十六觀佛一時以為雅尚而今乃易左右之屋為禪室遂失初起之意矣門內雙樹甚巨長夏頗有清陰飛鳥多集其上

左有二徑一上明月臺一下千佛巖右緣山至般若菴之後有土路甚委折兩傍多栗葉春時桃花為籬飛英亂人衣袂上出古巖菴亦可至山之顛也今其徒孫曰仁遇者居之

方丈

在古佛菴之下堂名鹿野亦僧興善建舊有嶺南黎民表隸書額久不存今住持清柏居之柏即興善所舉頗能繼其志欲重建大殿與法堂然後退處而其事一時難遂故今所募木雖散在林下而日就朽壞不知何時能畢其力也堂中多貴客所畱詩卷軸具存而吉陽何遷所書扁及聯尤夥蓋遷與雲谷交最密而性又嗜書故寺僧得而有之

退居

退居是住持興善自構以待老者頗修潔雙桂婆娑暎

蓮社堂前今其孫永斌等守之堂之上爲供佛之所左
右設榻以待游人右爲禪室以居僧傍有一小樓名淨
土閣登閣而望則中峰之松千萬株交影其前每晨露
夕雨或秋月冬雪時尤爲奇絕憶嘉靖丙寅予與嶺表
黎惟敬來游時正長夏遇雨予留閣上者數日夕善公
請予爲友人顧源清父作碑予模擬明徵君文爲之善
公跌坐焚綫香于前三香未畢而予文已就將欲共立
碣於山中後以力不辦而止今其橐雖在而善公又不
作矣

冀京兆詩

在正殿後壁詩云環寺皆山雄且壯削壁奇峰疊青嶂
清風軒憑虛無僧明月臺高空色相邃古雲崖靈籟聲
嶙峋怪石野客行憂民苦旱正惆悵敲枕忽聽鐘鼓鳴
後跋云成化丁未秋九月檢旱於上元之長（監）鄉至棲

霞寺登其顛石佛種種山勢崔巍徘徊久之乃覩石刻
見宋令趙伯晟詩遂次和之迨（弘）治己亥予同邑周密
邦慎來尹因題以紀歲月應天府府丞淮南冀文華

江總持碑

在正殿前楹之右其原石燬於會昌宋時有僧損貲購
模木而重刻之江南六朝刻雖多亦難得佳者世傳鍾
山內多有然今爲禁地已不可得而梁時一二碑在花
林與甘家巷者又皆剝裂獨一華表上字完整可搨而
字又反書不知當時何以爲此制也表後一巨碑立田
中文乃徐勉所造而書字人爲吳興貝義淵字畫絕佳
尚有數百字可搨其視江碑所書蓋度越數倍矣其他
二碑螭物已墜不但無文可讀而已

明徵君碑

山門外之右乃唐高宗文高正臣所書正臣以善書爲

相王旦侍書而此碑結體與聖教彷彿則當時所尚可知矣宋米元章有詩正指此碑而言而不知何故棄在路傍意唐時寺門由碑路以入而後人乃重改之故耶碑久在藜莽中無知者嘉靖丁未予始與客游亦惟披草視之而已及壬子癸丑時乃有寺僧能搨而予因命搨之今茲數年搨工以爲衣食而錚錚之聲日聞於遠邇矣往興善欲爲洗其刻予急止之惟勸當覆以亭自善之亡碑雖幸存舊意而亦無人亭之者

梵志詩石刻

山門右壁上一小石碣予嘉靖丁未始游時卽見之後又與嵩山于畫石岡得一塔記亦唐時僧所立者嵩山因命寺僧移之將與此刻并別嵌於崖龕也而後俱不果然此詩猶存而塔記已不知所在矣寺門之外又有昌禪師塔銘乃泰定二年所立者字不甚佳附記之

二幢

棲霞山門內石徑透邇松林前有二幢一爲唐咸通九年戊子一爲南唐保大六年戊申上各有所書咒字多磨滅不可盡辨其地平敞藏蓄可結屋以居今雖有僧葺一茅宇以處然不足以擅其幽靚之趣蒼麓清柏自天界來期以他時退閒之後歸隱於此欲先卽其地以爲基幢之傍一松獨秀且多羣木依山構屋則高下可以登陟最爲幽處又前有流水匯而爲池清瑩澄澈可坐汲之無勞遠涉蓋其地在寺垣之內殿宇之外游者少至可以避喧離俗故自勝於他房也幢在處有之以予所見惟此與句容崇明寺者絕佳崇明所書乃出李北海此雖不可定爲誰人然其觀衡陽寺則又猶此之於崇明矣

攝山棲霞寺供繡佛記

昔劉中山因畫像作記李彰明爲粉圖致讚夫以翰墨之神尚能入夢搏塑之妙且欲摘詞如此而況刺繡之工出於閨媛之願力者乎是以金輪有織紋之稱龜蒙有錦帶之頌正欲美其製造歎其精緻云爾攝山棲霞寺繡佛者乃宋明州定海縣陳氏爲父母而作以資冥福者觀彼刀尺之微知其虔誠之極吐絲杼上宛成三聖之容卷軸寰中的是一心之巧流傳旣久遷播無常不知何時遺於江浦縣之西林寺焉棲塵梁上久無拂拭之人弭節途閒爰遇慈悲之士於是金陵倪民悅字公甫者以四代尚書之肩綰一縣令尹之章出宰楚圻入覲燕闕迴轅之次偶驚觀之遂酬以俸貲攜歸故里緇裘脫落重爲裝潢用萬曆元年癸酉仲春設鼓樂以導之結幢旛以護之躬同緇素送入於攝山棲霞寺時則禪師雲谷法會講主素菴貞節住持蒼麓清柏共候

石門之內而菴主僧永斌逢迎於澗橋之傍夫公甫以一日之游往遇百年之勝迹三圖因片時之遇來棲干佛之名巖此其機緣會合若有不偶者矣旣而次年甲戌公甫以事走都遇於少司馬新安汪公之座告予以旣解蘄水之組將尋攝嶺之耕奉我慈幃永棲淨域子於歸時爲我作記他鄉故友握手生歡寓邸新知論心多感予心許之而未暇也今年戊寅三月十又四日公甫又邀予及湖州吳君允兆爲采茶之讌復經此地吳君有兄宰於瀨水因省視出游作方外司馬登陟之餘公甫再伸前愧吳君亦慇懃之予乃以十八日之晨起坐而諦觀見其金綫雖微玉臺如在蓮花雙躡纓結同行手內楊枝洒甘露於一滴胸前寶葉現瑞影於千層誠世外之奇珍乃山中之淨供也夫公甫以簪笏之英謝紈綺之習自大皇父文僖公大父文毅公父雲南公

奕葉相承虔心益固善緣屢結勝果常成遂使母氏三人同心一志撫茲遺蔭致有今時此雖不足以槩公甫之孝思獨不可以見慈親之貞懿乎僧斌以前覺義善公之孫為今沙門白足之選貯而藏之時出供奉香鐙昕夕不懈稽首之忱金石行眠益切皈心之願予於曩時已與公甫結筆硯之交矣茲者年踰知命身且鰥居辭婚嫁於區中結禪說於林下女無靈照深愧龐公子非仲璋敢希明老聊以聽講之餘述為此記庶他時得入貞珉同垂觀於後日也

南京僧錄司右覺義兼住大天界寺前棲霞寺住

持嵩山禪師善公碑銘

維昔高賢與名緇結方外交即其人有翰墨泉石之好者猶在所取況能明禪理者乎況又有建立振起之功者乎然則予於嵩山師惡能已於言也嘉靖戊申己酉

閒予讀書報恩是時與師遂相往來及萬曆甲戌以事赴都相遇旅邸後師卒返葬故里而予又自北而南遡其交情幾三十年比今再過蘭若則感今愴昔尤所動念其孫永斌乃以文請予於師雖欲不文其孰能文師耶師法名興善世姓薛父聰母袁夢僧求宿因而有姪生後即性不嗜葷人啖以腥血則吐之七八歲時與羣兒游戲便解作佛事識者每曰此兒終當作方外人也十四啟父出家師禮大方和尚落髮受三歸五戒及後遂志在參尋畱心講解而操行尤為介潔再後又復從天界寺恂公受度嘗於閱經次有僧曰子鑽故紙耶遂默然良久掩卷而起自是惟耽真觀以求解脫是時浙僧法會習禪持戒一時文士多與之游師同追隨往來業益精進後會移棲霞鴻臚卿海鹽鄭公曉儀部郎西蜀劉公起宗及諸縉紳先生顧曰茲寺消歇若此師意

如何曰叢林大若得人則興二公曰師有其人乎會以師爲薦二公轉言祠部遂使之住持茲寺以嘉靖壬子十二月三十日領部劄來時寺久廢僧徒稀少鄉人侵漁者眾師勤以勵眾潔以植法後已先人不弛不縱禁其樵采時其牧放凡巖泉邱壑無不刈薙而殿堂廊廡尤所注念山之巔舊有祠頽廢則鳩眾立之鋤方丈蒿萊新爲鹿野堂會治地得銅像因建古佛菴道人露坐巖下卽依巖構默坐軒以居爲聽講僧築定慧堂置藏經於內使得翻閱莊嚴諸像凡來瞻禮者無不起敬蓋茲寺建自齊梁廢而後振莫盛於師來之後而師之有功於寺者尤在於興復土田清除徭役使僧不至於逋竄官不致於紛擾者皆其力也是時師雖主棲霞之席而志在退休乃卽方丈右隙地爲退居以俟逸老有蓮社堂以待賓淨土閣以習靜而金身繡幢旖旎簷楹之

際者皆出自己力及隆慶丁卯僧錄缺右街省部試諸大刹以師爲首舉辭不獲已及北赴祠曹復以戊辰正月十七日住持天界師以棲霞始興其勢難久非我同心者繼之不可於是舉法姪清柏以代而已獨專力於天界之務寺在城南爲勝處積習久日就弛墜師日與諸覺義經理之凡舊規遺範次第舉行公用之器貯在庫司者續爲辦置使皆全備前後種松檜千餘株溝渠階砌砥平繩直禪堂廢則延僧以居起鐘樓於殿之左中貴齋內宮寶旂施於名山聞師之名願爲首立於寺師具箋上啟以表聖慈僧有爲水陸諸像者始至京都問師之居而禮曰吾願以入天界也師不逆其意笑而畱之寺有賜田三千七百餘畝舊在溧水宣城閒今專隸於高淳縣豪民肆爲乾沒隆慶庚午遇例量田遂將應免糧差混與編民爲一師奮然向眾歎曰今此不爲

將常住之事壞於一人矣於是躬思奏請以蠲之及至京師以道途積勞與應酬之擾事方未及詳覈而五月四日順寂於長壽菴矣師雖以孝務殞命然自在家以至割俗由住持以至覺義其無欲之行有爲之才灼然人口者則不可掩而勤勤懇懇於西方淨業者尤多感應之迹棲霞有石浮屠乃隋文帝所建師瞻禮勤至嘉靖辛酉二月二日塔忽放光移時乃沒十月十五豎定慧堂梁天時無雲法雨飄洒十八日夜法鐘自鳴屢於夢中見無量壽佛坐白蓮花乘空來下師向之作禮及醒而瞻禮頂戴未始少輟度徒一人隆化先歿今孫一人卽斌徒二人延德延洲孫二人福檀福椿斌素爲師所教迪內典外學咸知大旨蓋亦可世其業者故予於其請不辭而爲之銘曰

繖嶺之興徵君始之亦有大士實維度師閱世既久遂至荒墜不有其人曷其能繼厥人伊何亦曰善公大士相之會也實從榛榛蔓野手闢其途孰此岑寂而使不孤公雖遠去厥念未忘乃有後人以嗣厥綱公行而北遂未及返遺此故居宛然與感悠悠古寺緬將千年俯仰今古維此四賢我爲作銘以彰幽蹟山石可刊永保勿失

萬曆戊寅三月前蘄水令倪公甫邀予及歸安吳允兆爲棲霞之游旣而二君各以事還乃予獨畱寺中日夕同僧上下巖壑隨所得紀之與清柏法通往衡陽寺寺近陽山湖其登陟之趣雖讓繖嶺而四面迴合雅稱幽靜門外二石幢南唐時所立殿內石鑪鑄宋宣和五年癸卯造諸字工製奇絕色質澤潤僧房內佛菩薩三尊傳爲海外人所遺然不可知矣晚還棲霞講師貞節邀同清柏往花山觀其孫新創圓通精舍山在句容縣自

樓霞可三十餘里卽至所謂精舍者舍之上不數十步
有菴曰白石僧聞其來具浴請宿夜寒多風幾雨而霽
曉起與清柏望山顛而步未數里至一菴曰回龍其地
多流水新篁蒙密又饒藥草僧煮筍啜茶同行至出水
菴由出水而上曰葡萄葡萄者蒲塘之訛也僧方寫經
綻衲築園伐樹以自給而坡傍一石特方正可書予乃
題三大字曰葡萄巖并紀歲月姓名以出自此登顛路
曲折可數百級方至有菴曰誌公其下里許大小洞六
七處曰黃花僧言山之得名以此乃誌公悟道之處按
傳誌公生東陽去此山不甚遠然洞地卑隘似不足以
棲僧又言山前有東謝西謝者乃誌公受記之家其族
猶盛所生女多不如輩則其或在此抑又有不可知者
菴之上有茅茨僧古清居之清亦講師之孫設午飯爲
供飯畢復至精舍泊暮同還樓霞再宿於寺而二十七

日乃始還家嗚呼予自嘉靖丁未始游攝山聞人談花
山之邃卽有志游之不果及後買山大城大城二十里
至湯水湯水卽近花山謂可一游也而不知山之勢甚
大湯水特山之西南隅爾由湯水入山由山至精舍各
且十又餘里則是山誠不易游而游亦難徧今之游止
在山之西其他未至者尙多但山中可游者雖多而其
顛則以志公菴爲勝顛又以洞爲勝洞之外長江在目
煙樹杳靄望之令人有褰裳之想則是游雖未至者三
而所得亦已多矣故因紀之以附於志後志始於淨業
者以寓退居出門向右而西自此直達山之顛緣左向
東遂自試茶亭白乳泉復至退居再出前殿則冀京兆
詩以至二幢皆次第可見獨前兩傍有僧廬五六處不
志者以其依山而處乃往時舊有者不必志故不志也
廿九日記

右棲霞小志一冊明盛時泰撰按時泰字仲交南直隸上元人嘉靖中貢生天才敏捷好讀書不事家人生產王弇州見其兩都賦贈之詩云遂令陸平原不敢賦三都其推重如此金陵大好山水仲交落拓不偶頽然自放巖壑以筆墨寫其無聊不平之氣棲霞擅名於齊梁間距城止四十里尤屐齒所常到磨巖題字氈椎殆徧此志於前人故迹名流題詠未盡甄錄特訪寺尋碑絕幽鑿險所記宋人題記約三十餘種其敘述簡潔文體亦游記之佳者同時焦弱侯爲刊之傳本罕見國朝嘉慶己卯津逮樓甘氏重刊序云山中興廢非昔題識亦多晦嚴子進金石記塵載九種咸豐兵燹大地陸沈梵宇琳宮摧燒殆盡然近年翁鐵梅宿山中十餘日所得四十餘段此志所載未得者止治平陳良肱王仲基宣和錢伯奇韓晞

方楷五段志所未及者約二十餘段前賢不且畏後生哉光緒丙申冬初江陰繆荃孫跋

焦刻未見甘刻頗多訛字如二徐書有古人螺篆之法按吾子行三十五舉云篆法匾者最好謂之螭匾徐鼎臣云非老手不能到石鼓文字也螺篆其螭匾之誤與又云螭物已墮按碑額上盤者爲螭下負者爲鼉屬不云螭物物字字書亦無又云張陵蘇稅後又作江陵蘇松今拓本作濫陵蘇稅二段張江稅松皆誤王雱題名今拓本作王旁並非王元澤均訂於此荃孫再跋

唐兩京城坊考

樓霞小志

共二萬二千二百十四字

唐	城	舊
續	坊	兩
續	坊	京

唐兩京城坊攷校補記

就一

程鴻詔伯敷

宋皇祐時欲行人閣儀莫知故實仁宗得唐長安圖儀始定元豐時都官員外郎蒙安國得唐都省圖獻於朝遂遷舊七寺監如唐制政和時宋昇奏端門橋制攷唐洛陽圖之四橋而胡身之注通鑑亦引閣本太極宮圖閣本大明宮圖唐宮省圖之珍重在宋時已如此大興徐星伯太守松讀舊唐書及唐小說於宮苑曲折里巷歧錯以長安志證之得其舛誤而東都則於永樂大典中得河南志圖證以玉海所引禁扁所載知是次道舊本其源亦出於韋述兩京記而加詳亟為摹鈔采金石傳記合以程大昌李好問之長安圖作兩京城坊攷時嘉慶庚午歲也道光戊申

平定張石洲大令穆刊之靈石楊氏連筠移叢書中
予得而讀之愛同球璧庚戌自雞澤南歸舟中暇有
校補次而記之以貽好古者

西京外郭城圖龍首渠補澆水興道補即瑤林

安仁補本安民務本補即玉樓永樂補即平樂

靖安補或作靜安大業補本弘業崇仁補昌化附

晉昌補或作進昌長樂補即延政安興補即廣

化補勝業補本宜仁宣平補或作宣政修行補本

修業修政補或作循政興慶補本隆慶常樂補

亦名大同靖恭補即靜恭立政補長安圖分爲談

附崇業補即安善光行補即光仁興化補客戶

治成附崇德補本弘德懷貞補即懷賢豐安補

俗作安豐修德補本貞安輔興補正平附布政

補本隆慶光德補善和附醴泉補本承明嘉會

補和會附永平補本永隆昭行補本顯行義

補本熙光崇化補本弘光永和補本淳和

西京三苑圖漢未央宮漢長樂宮中開補秦樗里

子墓

西京宮城圖凝香閣校攷從大典閣本圖作凝陰閣

此依長安志作凝香當攷攷凝陰殿校攷從通鑑

注引閣本太極宮圖作凝雲閣此仍長安志作凝陰殿

當攷攷攷

卷一西京太極殿補注困學紀聞唐會要武德元年

五月改隋大興殿爲太極殿承天門注正當唐興村

門首補朝野僉載開元二年六月大風長安街中樹連

根出者十七八長安城初建隋將作大匠高頴所植槐

樹殆三百餘年至是拔出又注唐興村隋曰楊興村

唐時改之補廣記百三十五西京記云長安朝堂即舊楊興村村門大樹今見在初周代僧根言多驗時村人於此樹下集根來逐之曰此天子坐處汝等何故居此及隋文帝即位便有遷都意左藏庫補注西陽雜俎天寶初於左藏中得五色玉疑陰閣校在圖下雲閣校在圖下補注按異聞錄天寶七載秦中大旱帝親幸龍堂祈之不應幸凝陰殿召葉法善祈鏡龍雨大樹亦作凝陰殿也

東宮 麗正殿補注麗正殿有藏書陸龜蒙和皮日休詩云貞觀購亡逸蓬瀛漸周旋昊然東壁光與月爭流天偉矣開元中王道真平平八萬五千卷一一皆塗鉛人閒盛傳寫海內來窮研自注云開元麗正殿書錄皇城 承天門街東第四橫街北從西第一尚書省注大唐新語下補兩京新記並云又注俗誤為樗里子墓

下補朝野僉載尚書考功廳前一雙桐樹開元四年東樹忽枯月餘西邊樹又枯 第五橫街北次東禮部南院補注逸史齊映應進士舉至省歇禮部南院遇雨徐步牆下 街西第六橫街北次西御史臺補注御史臺記京臺監察院西行中閒號橫學房先無窗後人置之大明宮 百官待漏院補注國史補凡拜相府縣載沙填路自私第至於子城東街名曰沙隄百官早朝必立馬建福望仙門外宰相則列於光宅車坊避風雨元和初始置待漏院含元殿補注芝田錄會昌開成中含元殿換一柱勅右軍采造整屋工人遇一巨材鋸解至二尺血流中是巨蟒急推曳渭流下含元殿後日宣政殿補注杜陽雜編德宗試制科於宣政殿獨孤綬試馴象賦上覽稱歎又廣異記高宗營大明宮宣政殿始成術者劉門奴見鬼稱漢楚王戊太子葬於此是其故

宅 日華門外為門下省補注舊唐書地理志京師東

內正門曰丹鳳正殿曰含元含元之後曰宣政宣政左

右有中書門下二省高宗以後天子常居東內 月華

門外為中書省補注感定錄韋執誼為職方員外所司

呈諸州圖每至嶺南州圖必令將去及為相北壁有圖

經閱之乃崖州圖果貶崖州司馬又注樂天故於省北

剏亭以通騎省牖也下補蘇軾有樂天西掖通東省詩

跋云唐時得西掖作窗以通東省而今日本省不得往

來可歎也 光範門補注集異記宰相狄仁傑入奏事

出至光範門以昌宗妻付家奴衣之促馬而去是宰相

奴得至此門門外方可馳馬又據言新進士過堂日先

於光範門裏東具供張同年於此候宰相上堂是新及

第得於此門飲酒 紫宸之後曰下補玉宸觀並注元

稹寄浙西李大馬詩注玉宸觀在紫宸殿後 太液池

有亭注太液亭有尚書君臣事跡餘下補又有網索元

稹詩云網索西臨太液池注網索在太液池上學士候

對歇於此又李紳有太液池東亭候對詩 麟德殿補

注洞天集嚴遵仙槎唐置之麟德殿長五十餘尺聲如

銅鐵久而不蠹 翰林院注在麟德殿西校當云翰林

志院在銀臺門北麟德殿西 長生殿注閻氏若璩云

大明宮寢殿也補又云唐寢殿皆曰長生校鄭嵎津

門詩自注長生殿乃齋殿也有事於朝元觀即御長生

殿以沐浴飛霜殿即寢殿而白傅長恨歌以長生為寢

殿誤矣嵎就華清宮言然自注如此可證閻說是非

壽春殿補注北夢瑣言天復元年李茂貞入朝昭宗御

安福樓翌日宴於壽春殿

興慶宮 興慶殿補注殿有復壁杜陽編德宗幸興慶

宮於復壁寶匣中獲軟玉鞭 殿後為龍池補注明皇

雜錄神異錄並云開元中三輔大旱^⑤宗密以玉龍子投南內之龍池風雨隨作池之下^補上為龍池新殿

馮紹正於四壁各畫一龍設色未終陰雲四布見明皇

宗集登科人於花萼樓前重試張奭曳白其東曰勤

樓西面題曰花萼相輝南面題曰勤政務本^按西面南

三苑 禁苑 未央宮^{補注}有秦樛里子墓論衡云樛

樓^{補注}朝野僉載姜師度於長安城中穿渠繞朝堂坊

市上登西樓望之師度堰水龍柴棧而下不知其處

^{上補}北樓^{並注}因話錄^⑤宗嘗登苑北樓望渭水見一

醉人臨水臥^按知為禁苑樓者苑北枕渭也^{又補}落

雁殿^{並注}朝野僉載太宗養一白鶻號曰將軍取鳥嘗

驅至殿前然後擊之故名殿云落雁也上令鶻從京送

書至東都與魏王^補中渭橋^{三苑圖有在}進士楊植宅^{纂異記}植家於

渭橋^{元武門外}卷二西京 外郭城 東啟夏門^{補注}啟夏門在南之

東延興門在東之南皆異維也王洙東陽錄長安之異

維御宿川之東峙地名苟家齋當在兩門之間霍小玉

坊坊校補記

通化門補注集異記上都通化門長店多是車工所

居輪轅輻輳皆有定價春明門補注春明門時即稱

東門門外有鎮國寺寺東偏有僧運平舍利塔塔旁有

賈昌舍竹柏森然見陳鴻祖賈昌傳又唐闕史春明門

外有逆旅及灞水橋石岸聞奇錄鄭昌圖居長安夢出

春明門至合大路石橋上遺履一隻及寤牀前果失一

履於石橋上尋得之朝野僉載王無尋於春明門待諸

州庸車屬灞橋破唯得麻三車延興門補注河東記

盧佩妻乘馬出延興門至城東墓田中西面三門補

注長安城西有漕店見異聞錄蓋城西漕渠旁地金

光門補注御史臺記太常寺卿裴明禮於金光門市不

毛之地

萬年縣所領 蘭陵坊補注河東記有使者出蘭陵坊

西門見一道士身長二丈餘補四條並注校書郎殷

保晦妻封氏殉節處注封名絢字景文能文章草隸黃

巢入長安封與保晦匿蘭陵里拒賊遇害見廣記二百

二十坊南小門注西陽雜俎京兆尹黎幹怒杖老人

疑其非常命坊卒尋之至蘭陵里之南入小門 大菜

園注史大曆中王員外好道術裴老約於蘭陵防西

大菜園後相覓果見小門引入有小堂甚清淨旬日復

來其宅已為他人所賃 賃宅注見上

保靈坊 昊天觀補注芝田錄有僧謁李德裕言京都

一井與常州惠山寺泉脈相通在昊天觀常住庫後是

也又李德裕寄茅山孫鍊師詩云欲馳千里思惟戀鳳

門泉注云茅山句曲金陵地肺土良水清作井正是長

安鳳門外井水味當是洞泉遠通耳按鳳門或即丹鳳

門李德裕宅在安邑坊父吉甫舊居也近丹鳳門外亦

成方交補記

六

務本坊補民家並注西陽雜俎上都務本坊貞元中有

一人家打牆掘地遇一石函見物如絲滿函飛出忽有

一人起於函中被髮長丈餘蓋太陰練形日滿必露

崇義坊補執金吾王因宅並注乾闥子王因亡移其宅

崇義里又補萬年縣尉薛少殷宅並注前定錄少殷舉

進士日暴卒於長安崇義既醒具述其事

長興坊旅館注西陽雜俎段成式元和中假居長興

里補自後徙居數處按段亦居修行里又南楚新聞段

於私第鑿池獲鐵片懸室中北壁時有金書兩字報十

二時此池不知在修行宅否

永樂坊張說宅注引常侍言旨有永巷者校永巷當

依大唐新語戎幕閒談作求土蕭寘宅補注韓愈有

奉和李逢吉題蕭家林亭詩樊氏注蕭瑀嵩華復俛寘

做遇凡七葉宰相嵩第在城南永樂坊見長安志劇談

錄龍復本善揣骨相笏永樂蕭相寘居諫署日詣之授

以所持竹笏復本曰宰相笏後如復本言也蘇過宅

注永樂第校第當依博異記作里補旅舍並注玉堂

閒話元和中湖州錄事參軍旅舍俯逼裴晉公第校裴

宅在此永樂坊又補相國李石宅並注據廣記四百

七舊著在親仁坊

靖安坊韓愈宅補注宣室志愈於靖安里晝臥見神

人曰威粹骨蘊國世與韓氏為仇今欲討之十二月愈

卒又韓愈示兒詩言屋內外景物甚詳又有庭楸詩此

宅庭內有楸樹五株他樹四株東堂可以見山南亭有

松果瓜芋之區西偏有槐榆北屋乃內室元稹宅補

注元作鸞鸞傳云貞元歲李公垂宿於予靖安里第

卷三西京翊善坊補韋蒙宅並注仙傳拾遺東京翊

善里韋蒙妻許氏按東京無翊善當是西京此坊

光宅坊 補車坊 並注 國史補初百官早朝立馬建福望

仙門外宰相則於光宅車坊避風雨 按車坊屬大僕寺

光宅寺 補注 唐畫斷光宅寺七寶臺後面尉遲乙僧

畫降魔像干怪萬狀

永興坊 魏徵宅 後補 殿中侍醫孫迴璞宅 並注 冥祥

記孫迴璞與魏徵鄰家 民家 後補 漁人許儼宅 並注

法苑珠林京師永興坊許儼取漁為業

崇仁坊 資聖寺 補注 西京記秀禪師長安中入京在

資聖寺忽戒弟子滅燈燭因說火災不可不備佛殿鐘

鼓樓經藏可惜至夜果焚佛殿鐘樓經藏三所 王立

傭居 校 傭居二字改宅字立所傭居在大 監坊 補旅

館 並注 乾驥子李僖伯早往崇仁里訪同選人

平康坊 菩提寺 補注 紀聞開元十八年西京菩提寺

長生豬死焚之得舍利百餘粒西陽雜俎束草師坐臥

寺西廊下不肯住院 張弘靖宅 並注 本國子司業崔融

舊第 校 本字上脫尚書故實四字 王哲宅 注 拾得一

石子 校 石子下脫朱書曰修此不吉 馮震宅 校 馮當

改馬 宣仁坊 補 崔尚書宅 並注 李娃傳詳布政坊 又補 蕭餘

宅 並注 雲仙雜記蕭餘於上元夜宣陽里第酒盤下得

一物類美石光彩射人 鄭嶠津陽門詩注云時於親仁

親仁坊 回元觀 補注 鄭嶠津陽門詩注云時於親仁

里南陌為祿山造甲第今回元觀是也 補 侍郎郭承

暇宅 並注 尚書故實郭侍郎承暇初應舉誤納試卷一

吏為換出承暇歸親仁坊自以錢三萬送興道里酬之

按 承暇宅即子儀宅 馮宿宅 注 宿從子袞 條下補 雜

說又記馮給事入中書祗候宰相尚食令云給事宅在

何處曰在親仁坊 按 袞一作充字 又補 大理韓泉宅 並

成坊交補記

八

注續定命錄德皇末馮荒任太常奉禮與泉同官其年前進士時元佐任協律郎三人同約上丁日釋奠武成王廟荒住長樂泉住親仁元佐住安邑荒拉二官同之太平興道西南角

永寧坊楊憑宅補注唐書憑築第永寧里廣蓄妓妾

於永樂別宅為御史中丞李夷簡所糾貶臨賀尉張籍

傷歌行長安里中荒大宅朱門已除十二戟高堂舞榭

鎖管絃美人遙望西南天為憑詠也王涯宅補注宣

室志王涯字仲翔避暑於山亭西陽雜俎永寧王相涯

宅南有一井水腐不可飲又內齋有禪牀柘材絲繩工

極精巧李聽宅補注博異志元和中聽從子瑄任金

吾參軍自永寧里出

永崇坊孝廉陳巖宅校孝廉上增秦州上邽尉補

郝居士宅並注宣室志郝居士在里中有符籙呵禁之

術李晟宅補注李洞有贈永崇李將軍充襄陽制置

使詩司徒兼中書令韓弘宅校依韓愈撰碑增贈太

尉許國公崔塗宅此條後補崔氏宅並注乾闥子華

州柳參軍長安上巳曲江見車子入永崇里知其大姓

崔氏女有青衣名輕紅

昭國坊尚書右丞庾敬休宅補注唐畫斷云庾右丞

宅有壁王維圖山水兼題記亦當時之妙補李家南

園並注李商隱有過昭國李家南園詩又病中訪昭國

季十將軍遇挈家游曲江詩又送李千牛將軍赴闕五

十韻注者以千牛為李西平之孫

晉昌坊注晉一作進補注長安圖自京城啟夏門北入

東街第二坊曰進昌坊進亦作晉大慈恩寺補注寺

有三藏院西陽雜俎慈恩寺唐三藏院後簷階開成末

有苔狀如古荳布於塼上藍綠可愛寺西院浮圖注

名畫記塔院有吳道元尹琳尉遲乙僧楊廷光鄭虔畢
宏王維李果奴張孝師韋鑾畫校按唐畫斷吳道元所

畫塔前面西面又小殿前門也尉遲乙僧所畫塔前面

功德又凹堙花西面中開千手千眼菩薩也王維畢宏

鄭虔所畫乃寺東院小壁非西院也若耶女子寓宅

補注此女子自題廬詞二九子為父後玉無瑕弁無首

荆山石往往有乃李姓名弄玉也補注令狐綯宅並注

唐書綯字子直李商隱詩集有子直晉昌李花詩晉昌

晚歸詩宿晉昌亭聞鶯禽詩

長樂坊補注西陽雜俎寶曆中長樂里門有百姓刺臂

出血斗餘補注大安國寺注睿宗在藩舊宅補即尊位乃

建道場施一珠鎮常住庫見紀聞補水館並注李商

隱有長樂水館送趙滂詩補傳舍並注撫言崔郾侍

郎既拜命於東郡試舉人三署公卿皆祖於長樂傳舍

冠蓋之盛罕有加也

大盛坊補注興唐寺補注寺有御注金剛經院見唐畫斷

補餘干縣尉王立備居並注見集異記詳崇仁坊

勝業坊補注勝業寺補注寺有僧齊之卒二日而蘇因移

居東禪定寺院中建一堂極華飾長座橫列等身像七

軀見紀聞云又補五條並注羽林軍士王忠憲宅注

見博異記忠憲弟忠弁李司倉宅注廣異記王老於

西京賣藥李司倉家在勝業里知是術士敬待有加

北街槐樹北門短曲注劇談錄王超過勝業坊北街有

三女子於道側槐樹下蹴鞠居坊北門短曲司門令

史辛察宅注見河東記車備宅注河東記在辛察宅

居之西百餘宅

東市下補注廣異記薛矜開元中為長安尉主知宮市

送日於東西二市資聖寺補注東城老父傳賈昌大

曆元年依資聖寺僧運平居東市海池立陀羅尼石幢
建僧房佛舍植美草甘木補六條並注趙太宅注法

苑珠林長安市里風俗每至歲元日已後遞飲食相邀
號為傳坐東市筆生趙太次當設之王布宅注西陽

雜俎永貞中東市百姓王布知書藏錢千萬鄉旅多賓
之李和子宅畢羅肆注西陽雜俎東市李和子見鬼

將入畢羅肆鬼不肯前旗亭注東市有杜氏旗亭見

酉陽雜俎酒肆注衛庭訓恆游東市隱於酒肆見集
異記又仙傳拾遺云穆將符給事中仁裕之姪長安東

市酒肆姚生與之善小曲內臨路店注原化記開元
時吳郡舉人逢女俠事東市小曲內有臨路店數間

安邑坊奉誠園注杜牧過田家宅詩安邑南門外誰
家板築高奉誠園裏地牆缺見蓬蒿按雍錄奉誠園在
安邑坊西元法寺注寺塔記張穎按西陽雜俎載此

事作張頻李吉甫宅補注尚書故實李師晦得落星
石一片如斷磬端刻狻猊首有孔穿條處光漏滑此石

流轉到安邑李吉甫宅中又唐書德裕所居安邑里第
有院號起草亭曰精思每計大事則處其中補協律

郎時元佐宅並注詳親仁坊下

宣平坊補三條並注裴遵慶宅注國史補裴遵慶罷相
知選朝廷優其年德令就第注官自宣平坊榜引士子

以及東市兩街注太子賓客賀知章宅原化記賀知
章西京宣平坊有宅對門有小板門是西市賣錢貫王

老羅邵輿宅注唐語林邵輿居宣平餘詳安邑坊封
放宅下注

昇平坊漢樂游廟補注兩京新記樂游廟一名樂游
苑亦名樂游原基地最高補坊北門旁鬻餅舍並注

見任氏傳

修行坊段成式宅補注西陽雜俎段成式城南別墅

有水耐冬又原注顧非熊有夏日會修行段將軍宅詩

未知誰宅俟攷補注雜俎記秀才顧非熊見壞裙化蝶

事知顧段有往還也惟段官太常少卿不得稱將軍

道政坊東平進奏院注奇鬼傳校奇鬼傳改乾牒子

補注正字宅並注朱慶餘題章正字道政新居詩云

獨在御樓南畔住又云眼前惟稱與僧鄰蓋此坊近興

慶花萼勤政二樓之南章宅又與寶應寺鄰也

常樂坊補五條並注八角井注此井與渭通西陽雜俎

景公寺前街中有巨井俗呼八角井元和初有公主令

婢以銀碗盛水枕誤墜井出於渭河此條補趙景江

嶺從事王直方宅注續元怪錄記錢方義事云王直方

居同里久於江嶺從事此條補錢微太常丞岳州刺

史馮荒宅注詳親仁坊下祕書監姚合寓注姚合詩

舊客常樂坊井水濁而鹹王居士宅注闕史常樂王

居士老年持誦施藥有危病不救者能活之附校錢徽

宅注所引續元怪錄常樂第廣記三百四十六引作長

短之長長樂又別一坊矣

靖恭坊楊汝士宅補注新書楊汝士傳所居靖恭里

兄弟並列門戟歐陽修楊侃墓志銘太和開成之間汝

士虞卿魯士漢公居靖恭坊大以其族著其人詳尚書

新昌坊楊於陵宅注其慶中校中字當依本書作下

字路巖宅補注劇談錄丁重善相人至路巖新昌里

第值于棕至路曰此人作宰相否重曰作相必矣西

北此二字太子少師牛僧孺宅補注本將作大匠康訥

宅事詳盧氏雜說又明皇雜錄云牛相第在新昌里西

北本訾宅補四條並注哥舒翰宅注幽明記哥舒翰

長安宅新昌坊呂逸人宅注王維有春日與裴迪過

新昌里訪呂逸人不遇詩云柳市南頭訪隱淪又云城上青山如屋裏東家流水入西鄰裴迪亦有與王右丞過新昌里訪呂逸人詩旅館注聞奇錄程顏稅居新昌里調選不集民家注唐闕史青龍寺西廊繪毗沙門天王新昌坊民時疫肩置繪壁下逾旬能步逾月以力聞

曲江補二條並注曲江亭子注撫言曲江亭子安史未亂前諸司皆有列於岸澣幸蜀後皆燼於兵火唯尚書省亭子存焉進士開譙每寄其開校書郎李周南宅注國史補李周南居曲江拜校書郎注唐昌觀補注程卷四西京長安縣所領安業坊唐昌觀補注程瑤田釋草小記引長安志安業坊唐昌觀舊有玉藥花乃唐昌公主手植也

大平坊補注定水寺補注撫言賈島遇武宗皇帝於定水

精舍侮慢謫長江縣尉鄭雲逵王彥伯宅注適雲逵

立於中校中下脫庭字依本書增裴坦宅注太平坊

校依釋子蘭詩題作太平里又補二條並注法壽寺注

廣記二百十五西京太平坊法壽寺有滿師善九宮

王崇寶賢宅注撫言太平王崇寶賢二家以科目為資

足以升沈後進故科目舉人相謂曰未見王寶徒勞慢

走興化坊劉震宅注且就客戶一宿來早同去未晚補

按客戶猶言客舍也撫言云牛僧孺謁韓愈皇甫湜二

公曰可於客戶稅一廟院據撫言及此無雙傳皆不謂

坊里會昌解頤錄牛生至京止客戶坊自坊至菩提寺

三十餘里又河東記段何賃屋客戶里此二書有坊里

之名意與廣異記所云楊元英開元中亡已二十載其

子至治成坊削家識其父壙中劍文同客戶坊客戶里

治成坊皆假借之稱不能定其所在附記於此

懷貞坊 王郎中宅注劉禹錫有題王郎中宣義里詩

云愛君新買街西宅校此當在宣義坊誤刻重出

宣義坊 安祿山池亭補注劉得仁有宣義亭子詩備

言池島菰蒲竹鶴之勝又姚合有題宣義池亭詩

安樂坊 王拱舊宅注創建遵堂校遵改道字

布政坊補三條並注波斯胡寺注本有醴泉坊景龍中

移此坊西南隅 司戈張無是宅注紀聞天寶十二載

司戈張無是居布政坊行街中夜鼓絕門閉遂趨橋下

忽有騎至言至布政坊取無是妻其一則同曲富叟王

翁富叟王翁宅注見上

延壽坊補鬻金王者家並注集異記延壽坊鬻金銀珠

玉者女遵病物故長樂王居士神丹活之又補民家

注宣室志記王薰事云里中民家驢失一足

光德坊 鄱陽公主邑司補注盧照鄰病梨賦序云余

臥疾長安光德坊之官舍戶老云是鄱陽公主邑司公

主未嫁而卒故其邑廢 裴垺宅補注元稹西歸詩腸

斷裴家光德宅無人掃地戟門深 孔緯宅注緯又有

賜宅在善和里補按善和韋中令在閣下中和初

隨駕西川命相又雲仙雜記引大唐龍髓記許芝有妙

墨八廚巢賊亂瘞於善和里第事平取之惟石蓮匣存

又國史補善和坊舊御井故老云非可飲之井地卑水

柔宜用濯開元中以駱駝數十馱入大內以給六宮以

上皆言善和里檢圖攷皆無善和僅見此注因附記其

事又雲溪友議崔涯張祐贈李端詩善和坊裏取端端

下云揚州近日渾成錯又云涯祐久在維揚則又揚州

之善和坊也

延康坊 西明寺補注廣異記則天時西國獻青泥珠

后以施西明寺布金剛額中胡人云西國青泥泊多珍寶泥深不可得以此珠投泊中泥悉成水其實可得又玉堂閒話長安西明寺鐘貧民竊鑿鬻之後盜鐘者抱鑿坐枯

崇賢坊法明尼寺補注乾驥子元和中寇鄜與崇賢

里法明寺僧普照為徒按此時又為僧寺矣

延福坊玉芝觀補注觀有上清院詳蘭陵坊補一

條並注杜氏家廟注杜牧求湖州第二啟元和末十徙

其居歸於延福私廟支拄敬壞而處之

西市市署補注朝野僉載魏伶為西市丞鞞轡行

補注行有酒樓補七條並注歎行注續元怪錄張高

有驢其子和牽入西市戮行王胡子與緡半易之緡

行注乾驥子功曹王愬在西市緡行舉錢共人長行

賣飲子家注玉堂閒話長安西市一家賣飲子藥百文

一服千種之疾入口而愈蓋福醫也酒肆注國史異

纂及紀聞並云李淳風奏北斗七星化人至西市飲酒

太宗使人往候有七人自金光門至西市酒肆登樓取

酒飲使者宣勅請至宮笑曰李淳風小兒言我也波

斯邱注見續元怪錄上者李老居注原化記開元中

西市有李老善卜西北坊新宅注逸史齊映行至

西市北入靜坊新宅門曲嚴潔校南圖之圖

懷遠坊寺內有浮圖注田圖西壁南圖校南圖之圖

依名畫記改南壁

嘉會坊竇氏家廟附注乾驥子又云竇氏京城和會

里有邸弟姪宗親居焉檢圖攷無和會坊附記於此

通軌坊補一條並注三衛劉公信宅注法苑珠林唐龍

朔三年長安城內通軌坊三衛劉公信妻陳死復蘇

普藍坊李勣宅補注勣宅後為弩營獨異志云唐樂

懸獨無徵音天后末李嗣真聞砧聲在今營當時英
公宅無由得之後敬業敗緒其宮乃於東南隅掘得石
一段裁補樂缺

義坊補注化度寺補注報應記龍朔二年高紙出長安

順義門欲往化度寺補注順義是皇城西面南門歷頒政

金城兩坊便至義坊也補注波斯胡寺補注貞觀十二年太

宗為大秦國胡僧阿羅斯立補注槐西雜志西洋艾儒

略作西學凡一卷末附唐碑稱貞觀十二年大秦國阿

羅木將經卷來獻即於義坊勅建大秦寺度僧二十

一人癸巳類彙唐建中二年大秦國僧景淨立景教流

行中國碑言大秦寺始貞觀十二年七月按通典職官

二十二視流內有薩寶府祇正視流外有薩寶府祇祝

薩寶府率薩寶府史注云武德四年置羣胡奉事取火

祝詛貞觀二年改波斯寺開元二十年禁民習末摩尼

法天寶四年改波斯寺為大秦寺其言不相應碑稱三

一妙身无元真主阿羅訶又稱其母為三一分身景尊

施訶云室女也誕聖於大秦補一條並注五娘宿處

注西陽雜俎上都義坊有婦人風狂俗呼五娘嘗止

宿永穆牆下

羣賢坊補注華州參軍柳生宅並注自金城坊遷此詳金

城坊

崇化坊補注祇寺並注西溪叢話貞觀五年有傳法穆護

何祿將祇教詣闕奏聞勅令長安崇化坊立祇寺號大

秦寺又名波斯寺天寶四年七月勅波斯經教出自大

秦傳習而來久行中國爰初建寺因為名將以示人

必循其本其兩京波斯寺並宜改為大秦寺天下諸州

縣有者準此祇音天

豐邑坊下補注啟顏錄上都豐邑坊出方相又紀聞京

中方相編竹太原無竹用荆

永陽坊 大莊嚴寺注隋仁壽三年立禪定寺武德元

年改爲莊嚴寺大中六年改聖壽寺按異苑記大莊嚴

寺釋智興鳴鐘感應事在隋天業五年猶稱禪定寺也

龍首渠 澆水北流至長樂坡補注紀聞開元二十二

年京城東長樂村有人家齋僧一僧云適到澆水見老

僧坐水濱洗坐具按此長樂坡下有村近澆水之證餘

詳禁苑光泰門及外城通化門下又項斯有和李中丞

期王徵君同游澆水舊居詩又北夢瑣言盧渥於澆水

遇宣宗微行帝揖與相見請詩卷袖之乘驢去令主司

擢第

永安渠 又北流經大通敦義永安延福崇賢延康六

坊之西補注乾巽子云竇又日傭人於崇賢西門水澗

洗破麻鞋碎瓦子卽此渠也

卷五東京中東都外郭城圖 宜人補本宜民 安業

補 安宜附 正平補卽政平 康俗補卽康裕 敦化

補 本基化 道化補一作遵化 道德補本道訓 仁

和補本民和 正俗補利俗附 興教補卽興道 一作

敬 宣教補本弘教 履信補恭儉 會節補卽惠節

睦仁補本睦民 永通補本依仁 仁風補一作仁

豐 人補本靈民亦作靈仁 大同補本植業 承

義補一作永義 明義補本顯義 西市補本固本坊

道政補本元吉 北市補本臨德坊又附振德 毓

財校攷作材 通遠補或作通達

宮城 長樂門補注按此卽光政門改名朝野僉載婁

師德於光政門外橫木上坐卽此門也 觀文殿補注

大業拾遺武德四年東都平後觀文殿寶廚新書八千

許卷欲載往京師於河值風覆沒一卷無遺又陸龜蒙

和皮日休詩云近有隋後主

駢闐寶函映玉局

彩翠明霞鮮伊唐受命初載史聲連延砥柱不我助驚

波涌淪漣遂令往古書半在餘浮泉即詠此事也

集補注仙殿補注困學紀聞武后在洛陽不歸長安張柬之等

舉兵至后所寢長生殿又遷后於上陽宮皆在洛陽程

泰之雍錄誤為長安宮殿長安別自有長生殿

皇城麗景門補注舊書來俊臣傳麗景門亦號新開

門補注上陽宮宮之正殿曰觀風補注武后還朝政後居此

注張柬之等遷武后於上陽宮即此麟趾殿補注逸

史麟趾殿廷有大方梁長數丈徑六七尺

神都苑黃女宮補注西晉洛陽圖有皇女臺在外郭

廣陽門內流杯池畔凌波宮補注逸史補注宗在東都

夢凌波池中龍女上為鼓凌波曲及覺遂宴從官於凌

波宮臨池奏新曲有神女出於波心良久乃沒因遣置

廟於池上歲祀之

外郭城長夏門補注皇甫枚三水小牘出長夏門由

闕塞渡伊水而東南踐萬安山之陰麓上東門補注

上東門外有鄭仁鈞別墅見戎幕閒談又集異記裴琪

家洛陽自鄭西歸至石橋有少年以後乘借之疾馳至

上東門而別琪居水南促步而進徘徊通衢復出上東

門投白馬寺西寶溫之墅按水南在歸德坊去上東門

甚遠建春門補注唐闕史洛城建春門外有信安盧

尚書莊竹樹亭臺芟荷洲島實為勝境補注又補原注敬愛

尚書故實敬愛寺東廊有雉尾病龍繪素奇巧入神三

水小牘云東都敬愛寺北禪院從諫姓張武宗時毀塔

廟諫潛於皇甫枚之溫泉別業又按李頎有敬愛寺古

藤歌徽安門補注此門外即北邙山補注錄異記李義

成方文交補記

六

範住邙山⑤元觀每入洛徽安門必歇轡馬又劇談錄
 北邙山有⑤元觀觀南有老君廟廟有吳道子畫杜甫
 配極元都閎詩即此廟又乾驥子老君廟東北二百餘
 步有大邱三四時號後漢諸陵有貴戚車出徽安門抵
 榆林店一老翁歌曰我家在何處北邙松柏鄰又紀聞
 婆羅門執幡花出城門北去至北邙墟墓間又朝野僉
 載北邙有白司馬坂
 尚善坊坊北天津橋注貞觀十四年更令石上枝元
 和郡縣志作石工補一條並注天津橋天宮寺注續
 元怪錄李愬登天津橋因入憩天宮寺原化記華嚴和
 尚在洛都天宮寺弟子三百餘人西京記洛都天宮寺
 秀師元鑒默識中若符契獨異志天宮寺有吳道元畫
 旌善坊李翱宅注正月下校增己丑
 惠訓坊長⑤公主宅補注宅倉庫為將作大匠楊務

廉所造見朝野僉載
 道術坊校注則道街坊街是術字補注傳奇廣德中孫
 恪游洛至魏王池畔有一大第土木皆新路人云此袁
 氏第魏王池在此坊
 歸德坊盧言宅補注此注所引語林與盧氏雜記文
 同雜記即盧言撰
 敦化坊麟跡觀注劇談錄東都敦化坊有麟跡見於
 興慶觀校廣記百七十一引作有麟德廢觀補一條
並注邕管經略使張同宅注五代史唐六臣傳張策父
 同為邕管經略使居洛陽敦化里浚井得古鼎銘曰魏
 黃初元年春二月匠吉并十一字策曰建安二十五年
 改延康十月又改黃初是黃初元年無二月
 溫柔坊補王將軍宅注詳思恭坊
 擇善坊婁師德宅補袁德師樓並注嘉話錄故給事

汝南袁高之子德師於東都買得婁師德故園起書樓

洛人語曰昔日婁師德園今日乃袁德師樓

道德坊補書生宅並注紀聞東郡道德里書生行至中

橋遇貴人與語因南去長夏門遂至龍門入一甲第

仁和坊許欽明宅補注西京雜記唐東都仁和坊許

欽明宅院內有竹林

永豐坊西南隅柳樹注盧貞和白尚書賦永豐柳詩

序永豐西南角有柳樹一株柔條極茂補注事詳雲溪

友議引白詩永豐坊裏東南角白集作永豐西角荒園

裏按西南是也又宣宗取入禁中乃兩株

安眾坊坊北中橋此注後補二條並注上筮胡蘆生

居注逸史中橋胡蘆生善卜聞人聲即知貴賤原化記

宰相李蕃嘗寓東洛時胡蘆生在中橋李往候之生日

郎君兩紗籠中貴人也感定錄中橋有筮者胡蘆生神

之久矣席氏旅舍注集異記王琚姪四郎停中橋逆

旅席氏家

宣教坊李紳宅補注紳有初到雒陽寓居宣教里時

己春暮而四老已洛中分司詩

嘉善坊祕書監蘇踐言宅注五行記蘇踐言左相溫

國公長子校據廣記引蘇上增司禮寺三字下增良嗣

二字

南市補注續元怪錄南陽張茂實唐大中初游洛中假

僕於南市得王負補一條並注戮行注酉陽雜俎開

成初東市百姓騎驢驢語南市賣戮家欠我錢其人驚

異牽往戮行賣之

通利坊補靜曲並注河東記韋丹胡蘆生至通利坊靜

曲幽巷一小門入數十步復一板門又十餘步乃見大

門有人稱元濬之流連竟日

崇讓坊 河陽節度使王茂元宅 補注 西谿叢話洛陽

崇讓坊有河陽節度使王茂元宅宅有東亭見李商隱

詩 履道坊 白居易宅 注 新書本傳 下增 東都所居履道

里疏沼種樹構石樓香山鑿八節灘自號醉吟先生 又

補注 居易詠興詩序七年四月予罷河南府歸履道第

洛下卜居詩云且脫雙驂易自注買履道宅價不足以

兩馬償之 又有履道池上作詩 又汎春池詩注此池始

楊常侍開鑿中閒田氏為主予今有之蒲浦桃島皆池

上所有詠興詩云百吏放爾散雙鶴隨我歸歸來履道

宅下馬入柴扉劉禹錫鶴歎詩序云樂天罷吳郡挈雙

鶴雛歸今為祕書監不以鶴隨置之洛陽第 又補宅

東王大理宅 注 白居易聞樂感鄰詩注又劉禹錫鶴歎

詩鄰舍夜吹笙 注 東鄰即王家

履信坊 補 北牆 注 元怪錄洛州刺史盧瑱姨蓄一獬子

骸在履信坊街北牆委糞中

會節坊 趙懷正宅 注 酉陽雜俎趙懷正住雜會節坊

段成式家雇其妻賀氏紉鍼 校 據雜俎本文汴州百姓

趙懷正住光德坊病死妻賀氏住洛惠節坊

永通坊 補 西北有井 注 李商隱井泥詩云皇都依仁里

西北有高齋昨日主人氏浴井堂西郵按此齋不知何

人所宅永通本名依仁

歸仁坊 牛僧孺宅 注 舊書本傳雜都 校 雜都上依本

傳增畱守二字

仁風坊 補 李著作園 並注 元稹仁風李著作園醉後寄

李十詩朦朧春月照花枝花下音聲是管兒卻笑西京

李員外五更騎馬趁朝時又琵琶歌寄管兒兼誨鐵山

詩云段師弟子數十人李家管兒稱上足管兒不作供

成文苑補記

坊坊坊坊坊坊

奉兒拋在東都雙鬢絲著作曾邀連夜宿盡日聽彈無
限曲自茲聽後六七年管兒在洛我朝天去年御史畱
東臺今年制獄正撩亂暫輟歸時尋著作著作南園花
坼萼

積善坊李及宅下補南曲並注廣異記文下補及云

往南曲婦家將息

銅駝坊補注洛陽銅駝街在洛陽城東漢置銅駝二於
宮之南街四會道頭兩銅駝夾東西夾路相對諺云銅

駝陌上集少年言人物盛也又異聞集垂拱中駕在上
陽宮太學進士鄭生晨發銅駝里乘曉月度洛橋補

一條並注一隱士辭弘機宅注乾馱子東都渭橋銅駝坊
有隱士辭弘機營蝸舍渭河之隈

立德坊胡祆祠補注朝野僉載河南府立德坊及南
市西坊皆有胡祆神廟每歲商胡酬神祈福募一胡為

祆主有幻術法補陳仲躬宅並注博異記陳仲躬於

雒陽清化里假居移居立德坊

清化坊補旅店並注乾馱子閻濟美到洛投清化旅店

道光坊補安樂寺並注朝野僉載景龍年安樂公主洛

州道光坊造安樂寺用錢數百萬

北市本臨德坊補注雲仙雜記洛陽振德坊皆貧民

賀知章目為糠市按振德坊不見所在廣異記張仁直
貧居北市與賀糠市言相應又本臨德坊地疑振德是
臨德或名

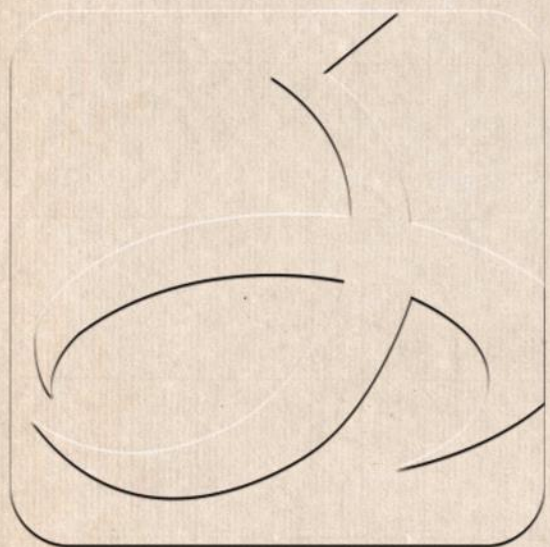
教業坊裴休貞宅注與弟元素居啟業里按紀聞本
文云弟休元素多力素字屬下句休元乃弟名此注誤
通遠坊李龜年宅注移於定鼎門校門字下依本書
增南字廣記引同

雒渠補注伽藍記洛水橋南道東後魏時有白象坊

光緒丁酉季夏江陰繆荃孫校正付刊

唐兩京城坊攷校補記

共二萬一千六百零三字



70022286

