





<p><b>未拂送金爲替</b> 資本金 一、七〇〇、〇〇〇 設立 昭和十三年五月 事務所 山梨縣北都留郡大月町 役員 長 北都留郡大月町 大月支店 北都留郡大月町 副 長 北都留郡大月町 小田切昌幸 理事 北都留郡大月町 小田切昌幸 監事 北都留郡大月町 小田切昌幸</p>	<p><b>市川支店</b> 設立 昭和十三年五月 事務所 山梨縣北都留郡大月町 役員 長 北都留郡大月町 大月支店 北都留郡大月町 副 長 北都留郡大月町 小田切昌幸 理事 北都留郡大月町 小田切昌幸 監事 北都留郡大月町 小田切昌幸</p>	<p><b>飯富委託商會</b> 設立 昭和十三年五月 事務所 山梨縣北都留郡飯富村 役員 長 飯富村 飯富 英二 理事 飯富 英二 監事 飯富 英二</p>	<p><b>飯富製糸會社</b> 設立 昭和十三年五月 事務所 山梨縣北都留郡飯富村 役員 長 飯富村 飯富 英二 理事 飯富 英二 監事 飯富 英二</p>	<p><b>池田製業會社</b> 設立 昭和十三年五月 事務所 山梨縣北都留郡池田町 役員 長 池田町 池田 重太郎 理事 池田 重太郎 監事 池田 重太郎</p>	<p><b>石和製糸會社</b> 設立 昭和十三年五月 事務所 山梨縣北都留郡石和町 役員 長 石和町 石和 重太郎 理事 石和 重太郎 監事 石和 重太郎</p>	<p><b>石和製糸會社</b> 設立 昭和十三年五月 事務所 山梨縣北都留郡石和町 役員 長 石和町 石和 重太郎 理事 石和 重太郎 監事 石和 重太郎</p>	<p><b>石和製糸會社</b> 設立 昭和十三年五月 事務所 山梨縣北都留郡石和町 役員 長 石和町 石和 重太郎 理事 石和 重太郎 監事 石和 重太郎</p>	<p><b>石和製糸會社</b> 設立 昭和十三年五月 事務所 山梨縣北都留郡石和町 役員 長 石和町 石和 重太郎 理事 石和 重太郎 監事 石和 重太郎</p>	<p><b>石和製糸會社</b> 設立 昭和十三年五月 事務所 山梨縣北都留郡石和町 役員 長 石和町 石和 重太郎 理事 石和 重太郎 監事 石和 重太郎</p>
--	--	---	---	--	--	--	--	--	--

<p><b>忍野實業會社</b> 設立 昭和九年五月 事務所 山梨縣北都留郡忍野村 役員 長 忍野村 忍野 重太郎 理事 忍野 重太郎 監事 忍野 重太郎</p>	<p><b>甲斐無盡會社</b> 設立 昭和九年五月 事務所 山梨縣北都留郡甲斐町 役員 長 甲斐町 甲斐 重太郎 理事 甲斐 重太郎 監事 甲斐 重太郎</p>	<p><b>飯澤運送會社</b> 設立 昭和十年一月 事務所 山梨縣北都留郡飯澤町 役員 長 飯澤町 飯澤 重太郎 理事 飯澤 重太郎 監事 飯澤 重太郎</p>	<p><b>桂電燈株式會社</b> 設立 昭和四年三月 事務所 山梨縣北都留郡桂町 役員 長 桂町 桂 重太郎 理事 桂 重太郎 監事 桂 重太郎</p>	<p><b>勝沼葡萄酒會社</b> 設立 昭和九年七月 事務所 山梨縣北都留郡勝沼町 役員 長 勝沼町 勝沼 重太郎 理事 勝沼 重太郎 監事 勝沼 重太郎</p>	<p><b>井屋</b> 設立 昭和二年十月 事務所 山梨縣北都留郡井屋町 役員 長 井屋町 井屋 重太郎 理事 井屋 重太郎 監事 井屋 重太郎</p>	<p><b>井屋</b> 設立 昭和二年十月 事務所 山梨縣北都留郡井屋町 役員 長 井屋町 井屋 重太郎 理事 井屋 重太郎 監事 井屋 重太郎</p>	<p><b>井屋</b> 設立 昭和二年十月 事務所 山梨縣北都留郡井屋町 役員 長 井屋町 井屋 重太郎 理事 井屋 重太郎 監事 井屋 重太郎</p>	<p><b>井屋</b> 設立 昭和二年十月 事務所 山梨縣北都留郡井屋町 役員 長 井屋町 井屋 重太郎 理事 井屋 重太郎 監事 井屋 重太郎</p>	<p><b>井屋</b> 設立 昭和二年十月 事務所 山梨縣北都留郡井屋町 役員 長 井屋町 井屋 重太郎 理事 井屋 重太郎 監事 井屋 重太郎</p>
---	---	---	---	--	---	---	---	---	---



山梨縣 會社 (ク、コ)

Table listing various companies in the Yamanashi Prefecture section, including 山梨縣會社, 五色染染會社, 甲府合同會社, 甲府電力會社, 甲府煉炭會社, 甲友商事會社, 峽西精乳會社, 峽西製水會社, 峽西電氣會社, 峽西電力會社, 峽西溫泉會社, 峽西製糖會社, 峽西製粉會社, 峽西製麵會社, 峽西製油會社, 峽西製紙會社, 峽西製糖會社, 峽西製粉會社, 峽西製麵會社, 峽西製油會社, 峽西製紙會社.

山梨縣 會社 (カ、キ、ク、ケ、コ)

Table listing various companies in the Yamanashi Prefecture section, including 峽東製糸會社, 峽北殖産會社, 峽北電力會社, 峽北製糖會社, 峽北製粉會社, 峽北製麵會社, 峽北製油會社, 峽北製紙會社, 峽北製糖會社, 峽北製粉會社, 峽北製麵會社, 峽北製油會社, 峽北製紙會社.



<p><b>田邊酒造株式會社</b> 資本金 100,000 設立 昭和十一年六月 目的 蒸餾酒製造</p> <p><b>武川商事株式會社</b> 資本金 100,000 設立 大正十五年一月 目的 生鮮賣場市場經營</p> <p><b>武田醬油株式會社</b> 資本金 100,000 設立 昭和九年七月 目的 醬油味醂製造</p> <p><b>武田食品株式會社</b> 資本金 100,000 設立 昭和九年七月 目的 食品製造</p> <p><b>都留電燈株式會社</b> 資本金 100,000 設立 大正二年八月 目的 電力供給</p> <p><b>富士山自來水株式會社</b> 資本金 100,000 設立 大正九年四月 目的 自來水供給</p> <p><b>富士整織株式會社</b> 資本金 100,000 設立 大正九年四月 目的 織物製造</p> <p><b>富士山自來水株式會社</b> 資本金 100,000 設立 大正九年四月 目的 自來水供給</p> <p><b>富士整織株式會社</b> 資本金 100,000 設立 大正九年四月 目的 織物製造</p> <p><b>富士山自來水株式會社</b> 資本金 100,000 設立 大正九年四月 目的 自來水供給</p> <p><b>富士整織株式會社</b> 資本金 100,000 設立 大正九年四月 目的 織物製造</p>	<p><b>鼓川水力株式會社</b> 資本金 100,000 設立 大正十三年三月 目的 水力發電</p> <p><b>東洋堂製菓株式會社</b> 資本金 100,000 設立 昭和二年十月 目的 製菓製造</p> <p><b>東洋製糖株式會社</b> 資本金 100,000 設立 昭和二年十月 目的 製糖製造</p> <p><b>東洋製粉株式會社</b> 資本金 100,000 設立 昭和二年十月 目的 製粉製造</p> <p><b>東洋製油株式會社</b> 資本金 100,000 設立 昭和二年十月 目的 製油製造</p> <p><b>東洋製紙株式會社</b> 資本金 100,000 設立 昭和二年十月 目的 製紙製造</p> <p><b>東洋製糖株式會社</b> 資本金 100,000 設立 昭和二年十月 目的 製糖製造</p> <p><b>東洋製粉株式會社</b> 資本金 100,000 設立 昭和二年十月 目的 製粉製造</p> <p><b>東洋製油株式會社</b> 資本金 100,000 設立 昭和二年十月 目的 製油製造</p> <p><b>東洋製紙株式會社</b> 資本金 100,000 設立 昭和二年十月 目的 製紙製造</p>	<p><b>富倉醸造株式會社</b> 資本金 100,000 設立 昭和十四年七月 目的 醸造製造</p> <p><b>中巨摩製糖株式會社</b> 資本金 100,000 設立 大正十四年七月 目的 製糖製造</p> <p><b>中巨摩製粉株式會社</b> 資本金 100,000 設立 大正十四年七月 目的 製粉製造</p> <p><b>中巨摩製油株式會社</b> 資本金 100,000 設立 大正十四年七月 目的 製油製造</p> <p><b>中巨摩製紙株式會社</b> 資本金 100,000 設立 大正十四年七月 目的 製紙製造</p> <p><b>中巨摩製糖株式會社</b> 資本金 100,000 設立 大正十四年七月 目的 製糖製造</p> <p><b>中巨摩製粉株式會社</b> 資本金 100,000 設立 大正十四年七月 目的 製粉製造</p> <p><b>中巨摩製油株式會社</b> 資本金 100,000 設立 大正十四年七月 目的 製油製造</p> <p><b>中巨摩製紙株式會社</b> 資本金 100,000 設立 大正十四年七月 目的 製紙製造</p>	<p><b>中島商事株式會社</b> 資本金 100,000 設立 昭和十二年五月 目的 商事經營</p> <p><b>中島電氣株式會社</b> 資本金 100,000 設立 昭和十二年五月 目的 電氣製造</p> <p><b>中島製糖株式會社</b> 資本金 100,000 設立 昭和十二年五月 目的 製糖製造</p> <p><b>中島製粉株式會社</b> 資本金 100,000 設立 昭和十二年五月 目的 製粉製造</p> <p><b>中島製油株式會社</b> 資本金 100,000 設立 昭和十二年五月 目的 製油製造</p> <p><b>中島製紙株式會社</b> 資本金 100,000 設立 昭和十二年五月 目的 製紙製造</p> <p><b>中島製糖株式會社</b> 資本金 100,000 設立 昭和十二年五月 目的 製糖製造</p> <p><b>中島製粉株式會社</b> 資本金 100,000 設立 昭和十二年五月 目的 製粉製造</p> <p><b>中島製油株式會社</b> 資本金 100,000 設立 昭和十二年五月 目的 製油製造</p> <p><b>中島製紙株式會社</b> 資本金 100,000 設立 昭和十二年五月 目的 製紙製造</p>
--	---	---	---

<p><b>長坂爾系株式會社</b> 資本金 100,000 設立 昭和十一年八月 目的 織物製造</p> <p><b>南部運送株式會社</b> 資本金 100,000 設立 昭和十一年八月 目的 運送業務</p> <p><b>南部金融株式會社</b> 資本金 100,000 設立 昭和十一年八月 目的 金融業務</p> <p><b>西川大月店</b> 資本金 100,000 設立 昭和十一年八月 目的 零售業務</p> <p><b>西川紙業株式會社</b> 資本金 100,000 設立 昭和十一年八月 目的 紙業製造</p> <p><b>日本機業株式會社</b> 資本金 100,000 設立 昭和十一年八月 目的 機業製造</p> <p><b>北巨摩郡明見村大明見</b> 資本金 100,000 設立 昭和十一年八月 目的 零售業務</p> <p><b>北巨摩郡明見村大明見</b> 資本金 100,000 設立 昭和十一年八月 目的 零售業務</p> <p><b>北巨摩郡明見村大明見</b> 資本金 100,000 設立 昭和十一年八月 目的 零售業務</p> <p><b>北巨摩郡明見村大明見</b> 資本金 100,000 設立 昭和十一年八月 目的 零售業務</p>	<p><b>不二裝飾株式會社</b> 資本金 100,000 設立 昭和十一年八月 目的 裝飾業務</p> <p><b>不二裝飾株式會社</b> 資本金 100,000 設立 昭和十一年八月 目的 裝飾業務</p> <p><b>不二裝飾株式會社</b> 資本金 100,000 設立 昭和十一年八月 目的 裝飾業務</p> <p><b>不二裝飾株式會社</b> 資本金 100,000 設立 昭和十一年八月 目的 裝飾業務</p> <p><b>不二裝飾株式會社</b> 資本金 100,000 設立 昭和十一年八月 目的 裝飾業務</p> <p><b>不二裝飾株式會社</b> 資本金 100,000 設立 昭和十一年八月 目的 裝飾業務</p> <p><b>不二裝飾株式會社</b> 資本金 100,000 設立 昭和十一年八月 目的 裝飾業務</p> <p><b>不二裝飾株式會社</b> 資本金 100,000 設立 昭和十一年八月 目的 裝飾業務</p>	<p><b>丸茂度量衡株式會社</b> 資本金 100,000 設立 昭和十一年八月 目的 度量衡業務</p> <p><b>丸茂度量衡株式會社</b> 資本金 100,000 設立 昭和十一年八月 目的 度量衡業務</p> <p><b>丸茂度量衡株式會社</b> 資本金 100,000 設立 昭和十一年八月 目的 度量衡業務</p> <p><b>丸茂度量衡株式會社</b> 資本金 100,000 設立 昭和十一年八月 目的 度量衡業務</p> <p><b>丸茂度量衡株式會社</b> 資本金 100,000 設立 昭和十一年八月 目的 度量衡業務</p> <p><b>丸茂度量衡株式會社</b> 資本金 100,000 設立 昭和十一年八月 目的 度量衡業務</p> <p><b>丸茂度量衡株式會社</b> 資本金 100,000 設立 昭和十一年八月 目的 度量衡業務</p> <p><b>丸茂度量衡株式會社</b> 資本金 100,000 設立 昭和十一年八月 目的 度量衡業務</p>	<p><b>丸茂度量衡株式會社</b> 資本金 100,000 設立 昭和十一年八月 目的 度量衡業務</p> <p><b>丸茂度量衡株式會社</b> 資本金 100,000 設立 昭和十一年八月 目的 度量衡業務</p> <p><b>丸茂度量衡株式會社</b> 資本金 100,000 設立 昭和十一年八月 目的 度量衡業務</p> <p><b>丸茂度量衡株式會社</b> 資本金 100,000 設立 昭和十一年八月 目的 度量衡業務</p> <p><b>丸茂度量衡株式會社</b> 資本金 100,000 設立 昭和十一年八月 目的 度量衡業務</p> <p><b>丸茂度量衡株式會社</b> 資本金 100,000 設立 昭和十一年八月 目的 度量衡業務</p> <p><b>丸茂度量衡株式會社</b> 資本金 100,000 設立 昭和十一年八月 目的 度量衡業務</p> <p><b>丸茂度量衡株式會社</b> 資本金 100,000 設立 昭和十一年八月 目的 度量衡業務</p>
--	---	---	---



山梨縣 會社 (ミムヤ)

Table listing various companies in Yamanashi Prefecture, including their names, capital, and details. Includes entries like 山梨新開會社, 山梨製糖會社, 山梨電氣會社, etc.

山梨縣 會社 (ヤ、ユ、ヨ、ラ、ワ)

Table listing various companies in Yamanashi Prefecture, including their names, capital, and details. Includes entries like 山梨酒造會社, 山梨製粉會社, 山梨製糖會社, etc.



Table of financial data for various banks and branches in Yamanashi Prefecture, including items like '山梨銀行', '山梨信用銀行', and '山梨貯蓄銀行'.

長野縣

(銀行之部)

長野銀行

Main table of financial data for banks in Nagano Prefecture, including '長野銀行', '長野信用銀行', '長野貯蓄銀行', and '長野労働銀行'.



長野縣銀行 (シ、チ、ナ、ハ)

Table with multiple columns listing financial data for various banks and companies, including assets, liabilities, and capital. Includes entries for 長野縣銀行, 小縣銀行, 明科銀行, etc.

長野縣銀行 (ヒ)

Table with multiple columns listing financial data for various banks and companies, including assets, liabilities, and capital. Includes entries for 長野縣銀行, 安曇共同會社, 青木製菓所, etc.















<p><b>信濃種苗株式會社</b> 設立 大正十一年十月 株數二千株 資本金 100,000 内拂込額 100,000 代表 松本市大宮 株主 松本市大宮</p>	<p><b>信濃倉庫株式會社</b> 設立 大正十三年一月 株數二千株 資本金 100,000 内拂込額 100,000 代表 上田市常入一六六 株主 上田市常入一六六</p>	<p><b>信濃製菓株式會社</b> 設立 大正九年五月 株數二千株 資本金 100,000 内拂込額 100,000 代表 上田市上田 株主 上田市上田</p>	<p><b>信濃度量衡株式會社</b> 設立 大正九年二月 株數二千株 資本金 100,000 内拂込額 100,000 代表 長野市南野町 株主 長野市南野町</p>	<p><b>信濃物産株式會社</b> 設立 大正九年六月 株數二千株 資本金 100,000 内拂込額 100,000 代表 諏訪郡宮川村 株主 諏訪郡宮川村</p>	<p><b>信濃製粉株式會社</b> 設立 大正九年三月 株數五千株 資本金 100,000 内拂込額 100,000 代表 南佐久郡中込町 株主 南佐久郡中込町</p>	<p><b>信濃石材株式會社</b> 設立 大正九年三月 株數二千株 資本金 100,000 内拂込額 100,000 代表 南佐久郡青沼村 株主 南佐久郡青沼村</p>	<p><b>信濃石材株式會社</b> 設立 大正九年三月 株數二千株 資本金 100,000 内拂込額 100,000 代表 南佐久郡青沼村 株主 南佐久郡青沼村</p>	<p><b>信濃石材株式會社</b> 設立 大正九年三月 株數二千株 資本金 100,000 内拂込額 100,000 代表 南佐久郡青沼村 株主 南佐久郡青沼村</p>	<p><b>信濃石材株式會社</b> 設立 大正九年三月 株數二千株 資本金 100,000 内拂込額 100,000 代表 南佐久郡青沼村 株主 南佐久郡青沼村</p>
--	--	---	--	---	---	---	---	---	---

<p><b>下諏訪會社</b> 設立 昭和二年二月 株數二千株 資本金 100,000 内拂込額 100,000 代表 下諏訪町 株主 下諏訪町</p>	<p><b>下諏訪倉庫株式會社</b> 設立 明治三十三年一月 株數二千株 資本金 100,000 内拂込額 100,000 代表 下諏訪町 株主 下諏訪町</p>	<p><b>下村合名會社</b> 設立 大正二年二月 株數二千株 資本金 100,000 内拂込額 100,000 代表 下村町 株主 下村町</p>	<p><b>下諏訪海産株式會社</b> 設立 明治四十二年一月 株數二千株 資本金 100,000 内拂込額 100,000 代表 下諏訪町 株主 下諏訪町</p>	<p><b>下諏訪自動車株式會社</b> 設立 大正八年八月 株數二千株 資本金 100,000 内拂込額 100,000 代表 下諏訪町 株主 下諏訪町</p>	<p><b>下諏訪土木株式會社</b> 設立 大正十五年十月 株數二千株 資本金 100,000 内拂込額 100,000 代表 下諏訪町 株主 下諏訪町</p>	<p><b>下諏訪味噌株式會社</b> 設立 昭和二年五月 株數二千株 資本金 100,000 内拂込額 100,000 代表 下諏訪町 株主 下諏訪町</p>	<p><b>下諏訪味噌株式會社</b> 設立 昭和二年五月 株數二千株 資本金 100,000 内拂込額 100,000 代表 下諏訪町 株主 下諏訪町</p>	<p><b>下諏訪味噌株式會社</b> 設立 昭和二年五月 株數二千株 資本金 100,000 内拂込額 100,000 代表 下諏訪町 株主 下諏訪町</p>	<p><b>下諏訪味噌株式會社</b> 設立 昭和二年五月 株數二千株 資本金 100,000 内拂込額 100,000 代表 下諏訪町 株主 下諏訪町</p>
--	--	---	--	---	---	--	--	--	--











<p><b>長野九十會社</b> 資本金 150,000 設立 昭和九年九月 目的 長野市南千歲町六一 物品委託販賣有價證券 取得金庫庫券 設立 大正八年九月 決算期 四月 株數 二千株 林 隆太郎 佐吉 野崎菊三郎</p>	<p><b>南信鹽元會社</b> 資本金 100,000 設立 大正九年九月 目的 上伊那郡伊那町 伊那町 伊那町 伊那町 株數 四千株 南信鹽元 佐吉 野崎菊三郎</p>	<p><b>南信鹽元會社</b> 資本金 100,000 設立 大正九年九月 目的 上伊那郡伊那町 伊那町 伊那町 伊那町 株數 四千株 南信鹽元 佐吉 野崎菊三郎</p>	<p><b>仁科工業會社</b> 資本金 100,000 設立 昭和十四年三月 目的 長野市吉田 具電氣機械器具製造販賣 株數 三千六百株 仁科 善作 仁科 保衛</p>	<p><b>西木村合名會社</b> 資本金 100,000 設立 大正九年九月 目的 北安曇郡松川村三八九 株數 二千株 西木村 佐吉 野崎菊三郎</p>	<p><b>西製絲會社</b> 資本金 100,000 設立 昭和十一年二月 目的 長野市御所町五八 株數 二千株 西製絲 佐吉 野崎菊三郎</p>	<p><b>日新興業會社</b> 資本金 100,000 設立 昭和十一年二月 目的 長野市御所町五八 株數 二千株 日新興業 佐吉 野崎菊三郎</p>	<p><b>日東製菓會社</b> 資本金 100,000 設立 昭和十一年二月 目的 長野市御所町五八 株數 二千株 日東製菓 佐吉 野崎菊三郎</p>	<p><b>日本製菓會社</b> 資本金 100,000 設立 昭和十一年二月 目的 長野市御所町五八 株數 二千株 日本製菓 佐吉 野崎菊三郎</p>	<p><b>布引電氣會社</b> 資本金 100,000 設立 大正九年十月 目的 上伊那郡小諸町一三二 株數 二千株 布引電氣 佐吉 野崎菊三郎</p>	<p><b>野澤酒造會社</b> 資本金 100,000 設立 大正十五年十月 目的 長野市野澤町七一 株數 二千株 野澤酒造 佐吉 野崎菊三郎</p>	<p><b>白馬自動車會社</b> 資本金 100,000 設立 大正十二年二月 目的 北安曇郡池田町 株數 二千株 白馬自動車 佐吉 野崎菊三郎</p>
--	--	--	---	---	--	--	--	--	---	--	---

<p><b>林工業株式會社</b> 資本金 100,000 設立 昭和四年二月 目的 長野市 株數 二千株 林工業 佐吉 野崎菊三郎</p>	<p><b>林組製絲會社</b> 資本金 100,000 設立 昭和四年二月 目的 長野市 株數 二千株 林組製絲 佐吉 野崎菊三郎</p>	<p><b>林合名會社</b> 資本金 100,000 設立 大正十四年三月 目的 長野市 株數 二千株 林合名 佐吉 野崎菊三郎</p>	<p><b>林兄弟製絲會社</b> 資本金 100,000 設立 大正十四年三月 目的 長野市 株數 二千株 林兄弟製絲 佐吉 野崎菊三郎</p>	<p><b>平田金融會社</b> 資本金 100,000 設立 大正七年十月 目的 長野市 株數 二千株 平田金融 佐吉 野崎菊三郎</p>	<p><b>富士見金融會社</b> 資本金 100,000 設立 大正七年十月 目的 長野市 株數 二千株 富士見金融 佐吉 野崎菊三郎</p>	<p><b>富士見會社</b> 資本金 100,000 設立 大正七年十月 目的 長野市 株數 二千株 富士見 佐吉 野崎菊三郎</p>	<p><b>福島製菓會社</b> 資本金 100,000 設立 大正六年六月 目的 長野市 株數 二千株 福島製菓 佐吉 野崎菊三郎</p>	<p><b>福壽屋株式會社</b> 資本金 100,000 設立 大正十年十一月 目的 長野市 株數 二千株 福壽屋 佐吉 野崎菊三郎</p>	<p><b>福田屋商店</b> 資本金 100,000 設立 大正十年十一月 目的 長野市 株數 二千株 福田屋 佐吉 野崎菊三郎</p>	<p><b>別所溫泉會社</b> 資本金 100,000 設立 大正六年五月 目的 長野市 株數 二千株 別所溫泉 佐吉 野崎菊三郎</p>	<p><b>北安曇會社</b> 資本金 100,000 設立 大正十二年十月 目的 北安曇郡 株數 二千株 北安曇 佐吉 野崎菊三郎</p>	<p><b>北信煉乳會社</b> 資本金 100,000 設立 昭和十二年五月 目的 長野市 株數 二千株 北信煉乳 佐吉 野崎菊三郎</p>
--	--	---	---	--	--	--	--	---	---	--	--	---







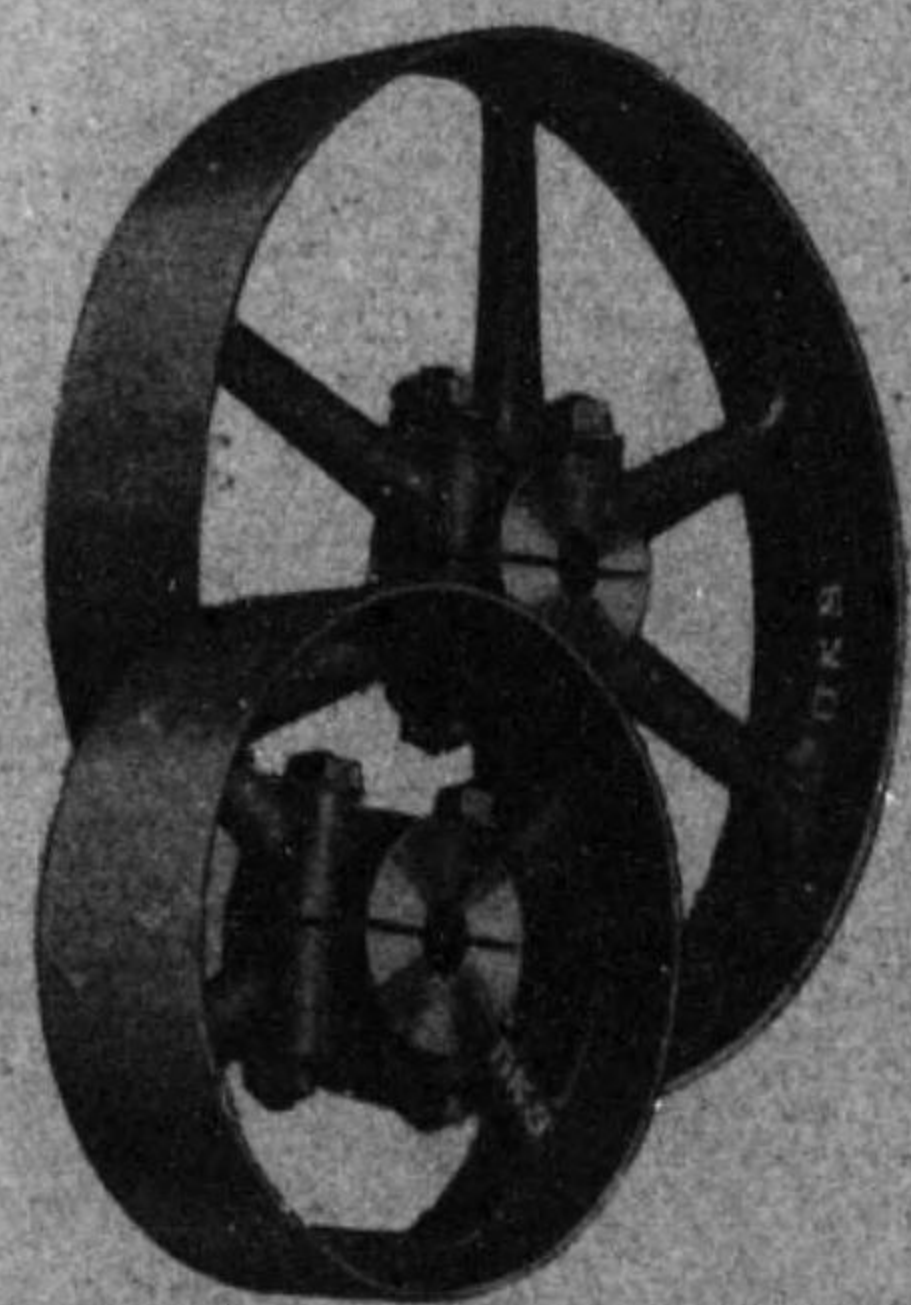
<p><b>萬屋商店</b> 資本金 100,000 設立 昭和六年八月 目的 肥料米穀諸商品販賣 資本金(拂込済) 100,000 株数 五千株 設立 大正十四年八月 總 株数 五千株</p>	<p><b>三岡谷商事會社</b> 資本金 100,000 設立 大正十四年四月 目的 肥料米穀販賣 資本金(拂込済) 100,000 株数 二千株 設立 大正十四年四月 總 株数 二千株</p>	<p><b>三笠ホテル</b> 資本金 100,000 設立 大正十四年十二月 目的 北佐久郡輕井澤町 資本金(拂込済) 100,000 株数 二千株 設立 大正十四年十二月 總 株数 二千株</p>	<p><b>美濃屋吳服店</b> 資本金 100,000 設立 昭和五年四月 目的 北佐久郡輕井澤町 資本金(拂込済) 100,000 株数 二千株 設立 昭和五年四月 總 株数 二千株</p>	<p><b>宮川製糸會社</b> 資本金 100,000 設立 大正九年四月 目的 北佐久郡輕井澤町 資本金(拂込済) 100,000 株数 四千株 設立 大正九年四月 總 株数 四千株</p>	<p><b>宮下製絲會社</b> 資本金 100,000 設立 明治四十二年一月 目的 上田市上田 資本金(拂込済) 100,000 株数 二千株 設立 明治四十二年一月 總 株数 二千株</p>	<p><b>宮下製絲會社</b> 資本金 100,000 設立 明治四十二年一月 目的 上田市上田 資本金(拂込済) 100,000 株数 二千株 設立 明治四十二年一月 總 株数 二千株</p>	<p><b>宮下製絲會社</b> 資本金 100,000 設立 明治四十二年一月 目的 上田市上田 資本金(拂込済) 100,000 株数 二千株 設立 明治四十二年一月 總 株数 二千株</p>	<p><b>宮下製絲會社</b> 資本金 100,000 設立 明治四十二年一月 目的 上田市上田 資本金(拂込済) 100,000 株数 二千株 設立 明治四十二年一月 總 株数 二千株</p>	<p><b>宮下製絲會社</b> 資本金 100,000 設立 明治四十二年一月 目的 上田市上田 資本金(拂込済) 100,000 株数 二千株 設立 明治四十二年一月 總 株数 二千株</p>
---	--	--	---	---	--	--	--	--	--

<p><b>山一合名會社</b> 資本金 100,000 設立 昭和三年四月 目的 肥料米穀販賣 資本金(拂込済) 100,000 株数 三千株 設立 昭和三年四月 總 株数 三千株</p>	<p><b>山一合名會社</b> 資本金 100,000 設立 昭和三年四月 目的 肥料米穀販賣 資本金(拂込済) 100,000 株数 三千株 設立 昭和三年四月 總 株数 三千株</p>	<p><b>山一合名會社</b> 資本金 100,000 設立 昭和三年四月 目的 肥料米穀販賣 資本金(拂込済) 100,000 株数 三千株 設立 昭和三年四月 總 株数 三千株</p>	<p><b>山一合名會社</b> 資本金 100,000 設立 昭和三年四月 目的 肥料米穀販賣 資本金(拂込済) 100,000 株数 三千株 設立 昭和三年四月 總 株数 三千株</p>	<p><b>山一合名會社</b> 資本金 100,000 設立 昭和三年四月 目的 肥料米穀販賣 資本金(拂込済) 100,000 株数 三千株 設立 昭和三年四月 總 株数 三千株</p>	<p><b>山一合名會社</b> 資本金 100,000 設立 昭和三年四月 目的 肥料米穀販賣 資本金(拂込済) 100,000 株数 三千株 設立 昭和三年四月 總 株数 三千株</p>	<p><b>山一合名會社</b> 資本金 100,000 設立 昭和三年四月 目的 肥料米穀販賣 資本金(拂込済) 100,000 株数 三千株 設立 昭和三年四月 總 株数 三千株</p>	<p><b>山一合名會社</b> 資本金 100,000 設立 昭和三年四月 目的 肥料米穀販賣 資本金(拂込済) 100,000 株数 三千株 設立 昭和三年四月 總 株数 三千株</p>	<p><b>山一合名會社</b> 資本金 100,000 設立 昭和三年四月 目的 肥料米穀販賣 資本金(拂込済) 100,000 株数 三千株 設立 昭和三年四月 總 株数 三千株</p>	<p><b>山一合名會社</b> 資本金 100,000 設立 昭和三年四月 目的 肥料米穀販賣 資本金(拂込済) 100,000 株数 三千株 設立 昭和三年四月 總 株数 三千株</p>
---	---	---	---	---	---	---	---	---	---



# OKS

軸 承 V型プーレ 工作機械  
割 調 車 ボールベアリング プランマブロック



株 式 會 社  
**大 泉 工 場**

川口市本町一丁目

營業所 電話 { 三三六八番 }

機械部 電話 { 三二七〇番 }

鑄造部 電話 二八七六番

長野縣 會社(ワ)

資本金 1,000,000  
代小山鶴太郎(100,000)

設立 大正八年十月 出資人員四名

資本金 1,000,000  
代池内芳郎(100,000)

資本金 1,000,000  
代和田芳郎(100,000)

設立 大正九年十月 總株

數四千株

資本金 100,000  
内拂込額 50,000

北村 所一

若林 萬吉

飯島 島太郎

片山 政三

中澤 賢三

齋藤 今之助

武田 全太郎

關澤 安太郎

宮崎 朋太郎

大庭 芳太郎

星明

小出 万九

岩村

若林 祐作

石井 明龜

若林 直吉

片山 十郎

中澤 重正

若林 益夫

關澤 勇次郎

伊藤 勇太郎

伊藤 安次郎



# OKS

軸 承 V型プーレ 工作機械  
割 調 車 ボールベアリング プランマプロツク



株 式 會 社  
**大 泉 工 場**

川口市本町一丁目

營業所 電話 { 三三六八番  
機械部 電話 { 三二七〇番  
鑄造部 電話 二八七六番

長野縣 會社(ワ)

資本金 代小山鶴太郎(1,000) 15,000 設 立 大正八年十月 人員四名 資本金 代和田 芳郎(1,700) 代池内 五郎(1,500) 150,000 若林醸造株式會社 小縣郡中鹽田村 設立 大正九年十月 數四千株 資本金 内拂込額 100,000 50,000 藤若林 祐作 北村 所一 若林 萬吉 飯島 賢三 中澤 政雄 片山 政雄 齊藤 全之助 武田 全之助 關澤安太郎 宮崎朋太郎 大庭 芳太 星明 小出 万允 峯村 星明 宮原勇次郎 若林 益夫 中田 正重 瀧澤 重 片山 十郎 石井 直吉 若林 幸作 若林 明龜 湖田 幸作 藤若林 祐作	



本店 埼玉縣浦和市針ヶ谷中山西

電話 浦和 三〇七二番  
同 二五八七番



# 東洋特殊製鋼株式會社

取締役社長 德島佐太郎  
專務取締役 黑瀨

## 特殊鋼

電氣製鋼 坩堝製鋼  
坩堝製鋼 延打鋼  
電壓型鋼 鋼材

## 鋼質

工具用鋼各種 飛行機用鋼  
自動用鋼 構造用鋼  
其他一切

海軍省指定工場  
鐵道省指定工場

株式會社

# 關東鑄鋼所

事務所 川口市青木町一ノ一四五七

電話 川口 三〇四〇八・三二六一九二

第一工場 川口市本町一ノ一八五

電話 川口 二九一〇

第二工場 川口市青木町一ノ一四五七

電話 川口 三〇四〇八・三二六一九二

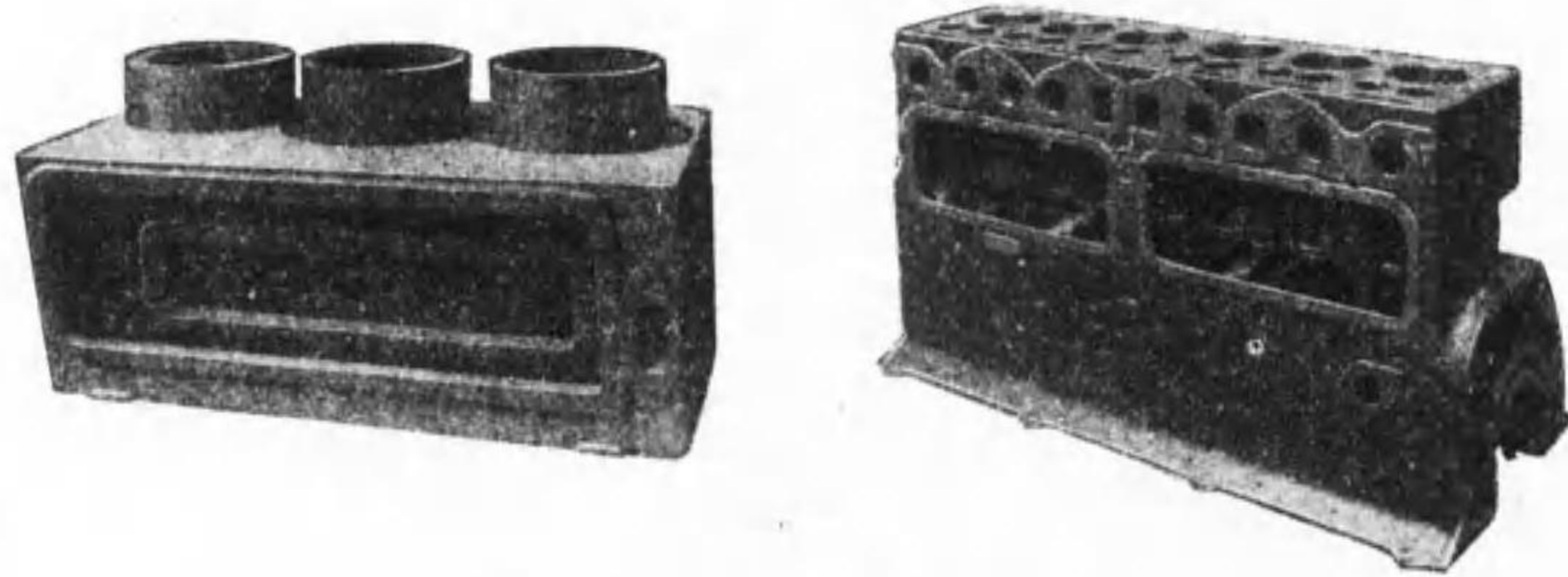


營業科目

特殊配合鑄鐵專門

自動車用 シリンダー  
船舶用

諸機械鑄物



陸海軍御用

株式會社 增芳鑄五所

埼玉県川口市本町一丁目  
電話 川口二六七四番

機械部 興亞自動車部品製造株式會社

埼玉県川口市青木町一丁目  
電話 川口二八八九番

資本金 壹億貳百五拾貳萬五千圓  
發電力 貳拾八萬餘キロワット

本社

東京市京橋區寶町壹丁目七番地  
(味の素ビルディング内)

東信電氣株式會社

電話京橋

(56)

自一三三番  
至一三九番

自六一七〇番  
至六一七九番

取締役社長	鈴木忠治
取締役副社長	森田
専務取締役	浦山助太郎
常務取締役	石渡吉治
常勤取締役	入澤一郎

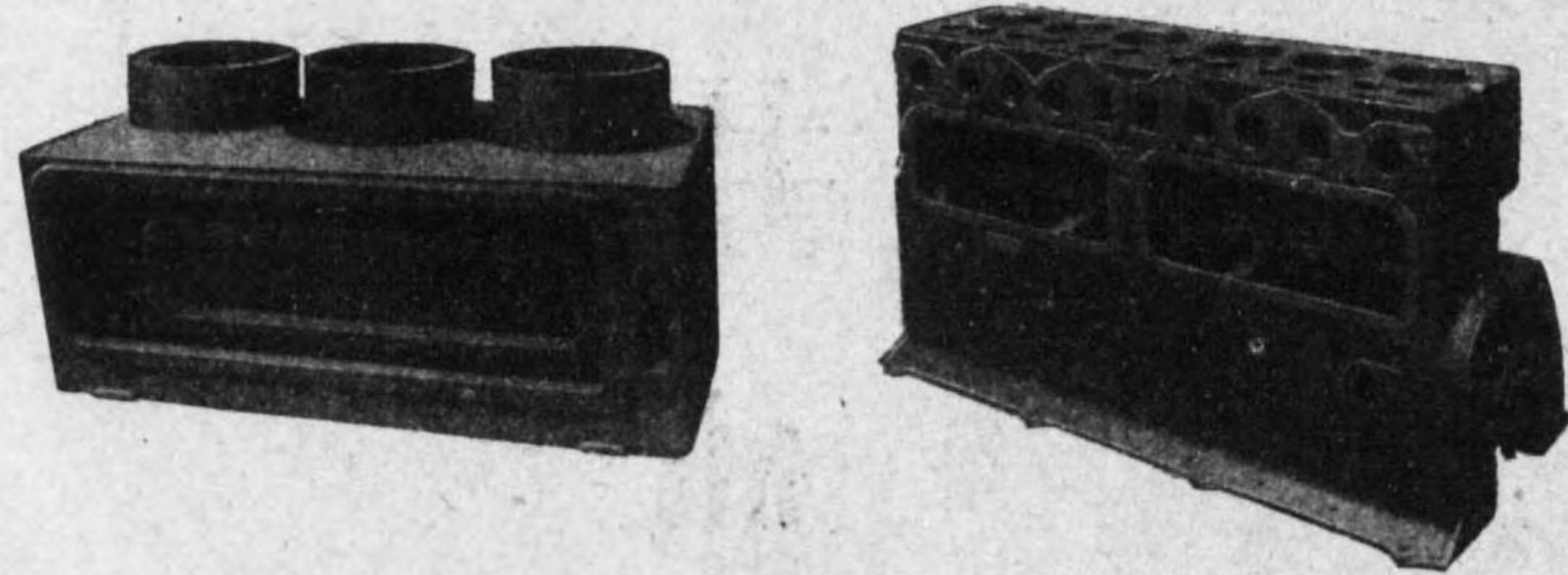


營業科目

特殊配合鑄鐵專門

自動車用 シリンダー  
船舶用

諸機械鑄物



陸海軍御用

株式會社 五所鑄芳增

埼玉縣川口市本町一丁目  
電話川口二六七四番

機械部 興亞自動車部品製造株式會社

埼玉縣川口市青木町一丁目  
電話川口二八八九番

資本金 壹億貳百五拾貳萬五千圓  
發電力 貳拾八萬餘キロワット

本社

東京市京橋區寶町壹丁目七番地  
(味の素ビルディング内)

東信電氣株式會社

電話京橋(56) 自一三三番 自六一七〇番  
至一三九番 至六一七九番

取締役社長 鈴木忠治  
取締役副社長 森田嘉治  
専務取締役 浦山助太郎  
常務取締役 石渡吉治  
常勤取締役 入澤一郎



會 合  
社 資

# 荒井伸銅所

代表社員

荒井雅次

本 店

埼玉縣朝霞町一〇二四

電 話 朝 霞 八 七 番 番

出張所

東京市京橋區銀座西八丁目

電 話 銀 座 三 六 一 八 番 番

鑄鋼 銑鐵鑄物  
工作機械

# 平

株式會社

# 永瀨鑄物工所

取締役社長

永瀨平五郎

本社及工場

川口市青木町四丁目三六二

電話川口二五九二・二七五七・三四〇三

金山町工場

川口市金山町二二〇

電話川口二〇五二・二九〇〇



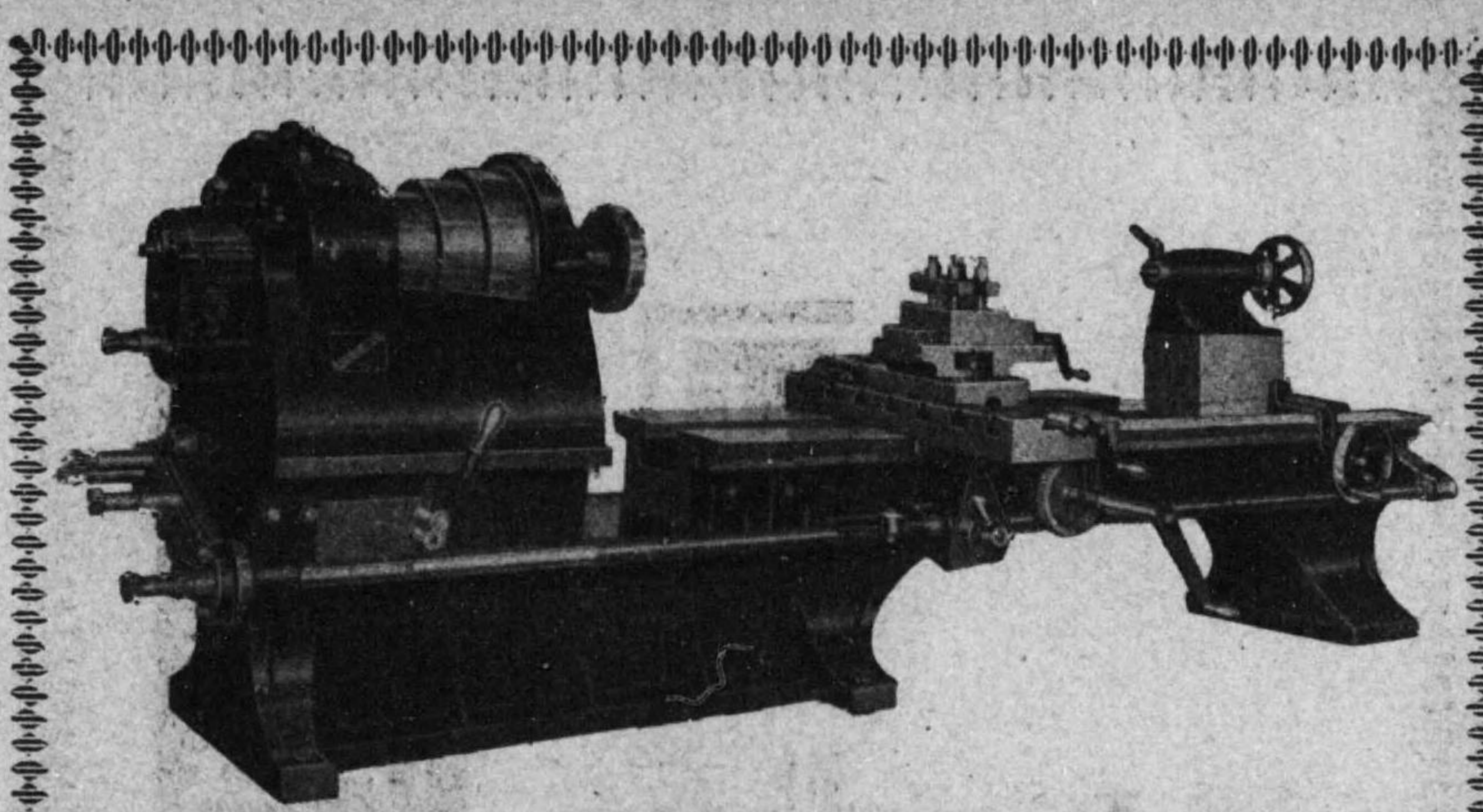
埼玉縣銀行 (銀行本部)		銀行本部	
現預金	1,000,000	貸出金	1,000,000
有價証券	500,000	貸付金	500,000
手形	200,000	貸付金	200,000
現金	100,000	貸付金	100,000
...	...	...	...
合計	1,800,000	合計	1,800,000

銀行本部		銀行本部	
現預金	1,000,000	貸出金	1,000,000
有價証券	500,000	貸付金	500,000
手形	200,000	貸付金	200,000
現金	100,000	貸付金	100,000
...	...	...	...
合計	1,800,000	合計	1,800,000

銀行本部		銀行本部	
現預金	1,000,000	貸出金	1,000,000
有價証券	500,000	貸付金	500,000
手形	200,000	貸付金	200,000
現金	100,000	貸付金	100,000
...	...	...	...
合計	1,800,000	合計	1,800,000



# ADACHI KIKAI SEISAKUJO

1ST NISHIKICHO CITY KAWAGUCHI JAPAN



THE DESCRIPTION OF BUSINESS  
HIGH CLASS GENERAL MACHINE, LATHES, SHAPING MACHINE, PLANER  
ALL CASTING

TELEPHONE KAWAGUCHI 2078  
3406  
BOOK TRANSFER SAVINGS ACCOUNT NO. 106621 TOKYO.

高級工作機械・各種旋盤・セーパー  
ミーリング・プレナー・各種鑄物一式  
川口市錦町一丁目

## 安達機械製作所

工場主 安達七郎

電話 川口 三〇七八番  
三四〇六番  
振替東京一〇六六二一番















<p><b>田園本店</b> 入間郡豐岡町黒須 資本(拂込済) 50,000 設立昭和三年五月 目的 金銀銅鐵採掘販賣業 業權及不動産取得讓渡 設立昭和三年五月 株数五百株 資本(拂込済) 1,000,000 設立昭和九年八月 株数五萬株 代目 和雄 新倉 元治 松永彌七郎 久松健三郎</p>	<p><b>川造船所</b> 川口市本町三ノ二七 資本(拂込済) 1,000,000 設立昭和九年八月 株数五萬株 代目 和雄 新倉 元治 松永彌七郎 久松健三郎</p>	<p><b>東雲亭煙屋</b> 入間郡飯能町飯能元久 資本(拂込済) 50,000 設立昭和九年八月 株数五萬株 代目 和雄 新倉 元治 松永彌七郎 久松健三郎</p>	<p><b>村商店</b> 北埼玉郡新郷村 資本(拂込済) 100,000 設立昭和九年八月 株数五萬株 代目 和雄 新倉 元治 松永彌七郎 久松健三郎</p>	<p><b>下村合名會社</b> 南埼玉郡榎町岩槻 資本(拂込済) 50,000 設立昭和九年八月 株数五萬株 代目 和雄 新倉 元治 松永彌七郎 久松健三郎</p>	<p><b>昭和金融會社</b> 入間郡三ヶ島村 資本(拂込済) 50,000 設立昭和九年八月 株数五萬株 代目 和雄 新倉 元治 松永彌七郎 久松健三郎</p>	<p><b>昭和田子會社</b> 川口市仲町一ノ三五四 資本(拂込済) 50,000 設立昭和九年八月 株数五萬株 代目 和雄 新倉 元治 松永彌七郎 久松健三郎</p>	<p><b>昭和田子會社</b> 川口市仲町一ノ三五四 資本(拂込済) 50,000 設立昭和九年八月 株数五萬株 代目 和雄 新倉 元治 松永彌七郎 久松健三郎</p>	<p><b>昭和田子會社</b> 川口市仲町一ノ三五四 資本(拂込済) 50,000 設立昭和九年八月 株数五萬株 代目 和雄 新倉 元治 松永彌七郎 久松健三郎</p>	<p><b>昭和田子會社</b> 川口市仲町一ノ三五四 資本(拂込済) 50,000 設立昭和九年八月 株数五萬株 代目 和雄 新倉 元治 松永彌七郎 久松健三郎</p>
---	---	--	--	---	--	---	---	---	---

<p><b>昭和田子會社</b> 川口市仲町一ノ三五四 資本(拂込済) 50,000 設立昭和九年八月 株数五萬株 代目 和雄 新倉 元治 松永彌七郎 久松健三郎</p>	<p><b>昭和田子會社</b> 川口市仲町一ノ三五四 資本(拂込済) 50,000 設立昭和九年八月 株数五萬株 代目 和雄 新倉 元治 松永彌七郎 久松健三郎</p>	<p><b>昭和田子會社</b> 川口市仲町一ノ三五四 資本(拂込済) 50,000 設立昭和九年八月 株数五萬株 代目 和雄 新倉 元治 松永彌七郎 久松健三郎</p>	<p><b>昭和田子會社</b> 川口市仲町一ノ三五四 資本(拂込済) 50,000 設立昭和九年八月 株数五萬株 代目 和雄 新倉 元治 松永彌七郎 久松健三郎</p>	<p><b>昭和田子會社</b> 川口市仲町一ノ三五四 資本(拂込済) 50,000 設立昭和九年八月 株数五萬株 代目 和雄 新倉 元治 松永彌七郎 久松健三郎</p>	<p><b>昭和田子會社</b> 川口市仲町一ノ三五四 資本(拂込済) 50,000 設立昭和九年八月 株数五萬株 代目 和雄 新倉 元治 松永彌七郎 久松健三郎</p>	<p><b>昭和田子會社</b> 川口市仲町一ノ三五四 資本(拂込済) 50,000 設立昭和九年八月 株数五萬株 代目 和雄 新倉 元治 松永彌七郎 久松健三郎</p>	<p><b>昭和田子會社</b> 川口市仲町一ノ三五四 資本(拂込済) 50,000 設立昭和九年八月 株数五萬株 代目 和雄 新倉 元治 松永彌七郎 久松健三郎</p>	<p><b>昭和田子會社</b> 川口市仲町一ノ三五四 資本(拂込済) 50,000 設立昭和九年八月 株数五萬株 代目 和雄 新倉 元治 松永彌七郎 久松健三郎</p>	<p><b>昭和田子會社</b> 川口市仲町一ノ三五四 資本(拂込済) 50,000 設立昭和九年八月 株数五萬株 代目 和雄 新倉 元治 松永彌七郎 久松健三郎</p>
---	---	---	---	---	---	---	---	---	---











<p><b>武藏製糖會社</b> 設立 昭和三十八年八月 入間郡古谷村古谷上 敷五千株 資本 100,000 内拂込額 70,000 代新井喜與吉 新井勝治 新井喜一郎 新井俊作 新井平次 時野 牧太 時野 平作</p>	<p><b>武藏野精機會社</b> 設立 昭和三十八年一月 浦和市上木崎七三 精密機器器具製作 敷一萬株 資本 100,000 内拂込額 50,000 代山崎健一 山崎健一 山崎健一 山崎健一 山崎健一 山崎健一 山崎健一</p>	<p><b>本山合名會社</b> 設立 昭和三十八年八月 北埼玉郡忍町忍 土地建物貨物買賣有 價証券買賣金貸付 人員八名 資本 100,000 出資 100,000 代本山 政一(勞務)</p>	<p><b>山一合名會社</b> 設立 昭和三十八年五月 川口市榮町一ノ三九二 川口市榮町一ノ三九二 九川市榮町一ノ三九二 目的 小型内燃機及部 品鐵山用消防用其他一 般機械製造販賣 敷三萬株 資本 100,000 内拂込額 50,000 代二井 俊夫 二井 俊夫 二井 俊夫 二井 俊夫 二井 俊夫 二井 俊夫 二井 俊夫</p>	<p><b>大和自動車會社</b> 設立 昭和三十二年五月 北足立郡野町上落合 自動車販賣オート製 作 敷四千株 資本 100,000 内拂込額 50,000 代山田岸太郎(勞務) 山田岸太郎 山田岸太郎 山田岸太郎 山田岸太郎 山田岸太郎 山田岸太郎</p>	<p><b>吉田新商店</b> 設立 昭和三十二年五月 北足立郡鳩ヶ谷町鳩ヶ 谷一八七二 資本 100,000 内拂込額 50,000 代大里郡寄居町 大里郡寄居町 大里郡寄居町 大里郡寄居町 大里郡寄居町 大里郡寄居町 大里郡寄居町</p>	<p><b>邊合名會社</b> 設立 昭和三十五年九月 北足立郡與野町 石炭販賣 敷四千株 資本 100,000 内拂込額 50,000 代渡邊 久次郎 渡邊 久次郎 渡邊 久次郎 渡邊 久次郎 渡邊 久次郎 渡邊 久次郎 渡邊 久次郎</p>	<p><b>邊商會</b> 設立 昭和三十五年九月 北足立郡與野町 石炭販賣 敷四千株 資本 100,000 内拂込額 50,000 代渡邊 久次郎 渡邊 久次郎 渡邊 久次郎 渡邊 久次郎 渡邊 久次郎 渡邊 久次郎 渡邊 久次郎</p>	<p><b>邊組</b> 設立 昭和三十四年一月 北足立郡與野町上落合 生糸製造肥料買賣 人員四名 資本 100,000 出資 100,000 代渡邊 元得(勞務) 渡邊 元得 渡邊 元得 渡邊 元得 渡邊 元得 渡邊 元得 渡邊 元得</p>
<p><b>矢尾商店</b> 設立 昭和三十八年八月 秩父郡秩父町 酒造織物買次煙草 出資人員四名 決算期二 月八月</p>	<p><b>山合名會社</b> 設立 昭和三十八年五月 川口市川口 川口市川口 川口市川口 川口市川口 川口市川口 川口市川口 川口市川口</p>	<p><b>山半合資會社</b> 設立 昭和三十八年五月 北埼玉郡星野村 北埼玉郡星野村 北埼玉郡星野村 北埼玉郡星野村 北埼玉郡星野村 北埼玉郡星野村 北埼玉郡星野村</p>	<p><b>山力土屋商店</b> 設立 昭和三十八年五月 比企郡小川町四五 和洋紙貨物製紙原料 敷二千株 資本 100,000 内拂込額 50,000 代土屋 正男 土屋 正男 土屋 正男 土屋 正男 土屋 正男 土屋 正男 土屋 正男</p>	<p><b>山田吳服店</b> 設立 昭和三十八年五月 入間郡所澤町所澤五四 入間郡所澤町所澤五四 入間郡所澤町所澤五四 入間郡所澤町所澤五四 入間郡所澤町所澤五四 入間郡所澤町所澤五四 入間郡所澤町所澤五四</p>	<p><b>山屋吳服店</b> 設立 昭和三十八年五月 北埼玉郡忍町行田三四 北埼玉郡忍町行田三四 北埼玉郡忍町行田三四 北埼玉郡忍町行田三四 北埼玉郡忍町行田三四 北埼玉郡忍町行田三四 北埼玉郡忍町行田三四</p>	<p><b>大和屋會社</b> 設立 昭和三十八年一月 北足立郡草加町高砂町 北足立郡草加町高砂町 北足立郡草加町高砂町 北足立郡草加町高砂町 北足立郡草加町高砂町 北足立郡草加町高砂町 北足立郡草加町高砂町</p>	<p><b>ヨット鉛筆會社</b> 設立 昭和三十七年六月 川口市青木町一ノ四〇 川口市青木町一ノ四〇 川口市青木町一ノ四〇 川口市青木町一ノ四〇 川口市青木町一ノ四〇 川口市青木町一ノ四〇 川口市青木町一ノ四〇</p>	<p><b>邊證券會社</b> 設立 昭和三十二年八月 川口市川越一五九三 川口市川越一五九三 川口市川越一五九三 川口市川越一五九三 川口市川越一五九三 川口市川越一五九三 川口市川越一五九三</p>

輸出織物製造及買繼

桐生市新宿通一ノ一二〇



江原商工株式會社

專務取締役 江原南

電話 三三二二 九一七一 七〇八〇 七八〇八



<p><b>御水野新三郎</b> 綾部喜春商 設立 昭和五年七月 總株 數一萬株 資本金 1,000,000 出資社員 50,000 支店 廣野市中區櫻木町三 ノ一〇</p> <p><b>武藏製糖株式會社</b> 設立 大正八年八月 總株 數五千株 資本金 250,000 內拂込額 71,500 代新井喜與吉 新井 俊作 新井喜一郎 新井 俊作 新井字平次 新井 俊作 新井字平次</p> <p><b>武藏野精機株式會社</b> 設立 昭和十二年一月 總 株數一萬株 資本金(拂込済) 50,000 御池谷 信吉 齋藤直次郎 日高 康明</p> <p><b>本山合名會社</b> 設立 昭和五年八月 出資 人員八名 資本金 三志、000及勞務 代本山 龜吉(三志、000) 出資社員 本山 儀一(1,000) 本山 延子(1,000) 本山 英子(1,000) 本山 富子(1,000) 本山 綱造(1,000)</p> <p><b>本山商店</b> 設立 北埼玉郡忍町 目的 足袋股引腹掛脚絆製 造販賣 資本金 50,000 出資人員四名 決算期二 月、八月</p>	<p>設立 昭和五年七月 總株 數一萬株 資本金 1,000,000 出資社員 50,000 支店 廣野市中區櫻木町三 ノ一〇</p> <p><b>川口市榮町一ノ三九二</b> 設立 昭和三年五月 總株 數三萬株 資本金 300,000 代二井 俊夫 福岡 專三 常盤 武助 北澤 孝吉 苗村 武二 津原 儀助 御山崎健一郎</p> <p><b>森永製菓株式會社</b> 設立 昭和七年十二月 總 株數一萬株 資本金(拂込済) 50,000 川口市仲町三ノ八三 御諸 貫 商店</p> <p><b>八木橋吳服店</b> 設立 昭和二年八月 總株 數三千株 決算期二月 資本金(拂込済) 15,000 八木橋 幸三 八木橋 貞 八木橋 幸吉</p> <p><b>矢尾商店</b> 設立 秩父郡秩父町 目的 酒造織物買次煙草 販賣 資本金 50,000 出資人員四名 決算期二 月、八月</p>	<p>設立 昭和五年七月 總株 數一萬株 資本金 1,000,000 出資社員 50,000 支店 廣野市中區櫻木町三 ノ一〇</p> <p><b>山一合名會社</b> 設立 昭和五年三月 總株 數二千株 總株數二十 一名 決算期三月 資本金 100,000 內拂込額 50,000 比企郡小川町四五 目的 和洋紙貨物製紙原料 建具材木商</p> <p><b>山力土屋商店</b> 設立 昭和五年三月 總株 數二千株 總株數二十 一名 決算期三月 資本金 100,000 內拂込額 50,000 比企郡小川町四五 目的 和洋紙貨物製紙原料 建具材木商</p> <p><b>山山合資會社</b> 設立 昭和七年十二月 總 株數一萬株 資本金 50,000 內拂込額 15,000 比企郡所澤町所澤五四 人間郡所澤町所澤五四 資本金(拂込済) 5,000</p> <p><b>山半合資會社</b> 設立 昭和七年十二月 總 株數一萬株 資本金 50,000 內拂込額 15,000 比企郡所澤町所澤五四 人間郡所澤町所澤五四 資本金(拂込済) 5,000</p> <p><b>山山屋吳服店</b> 設立 北埼玉郡忍町行田三四 資本金 50,000</p>	<p><b>大和自動車株式會社</b> 設立 昭和十二年五月 總 株數四千株 資本金(拂込済) 100,000 北足立郡與野町上落合 目的 自動車販賣修理工 作</p> <p><b>大和屋株式會社</b> 設立 昭和十年一月 出資 人員四名 資本金 50,000 北足立郡草加町高砂町 二</p> <p><b>ヨット鉛筆株式會社</b> 設立 昭和七年六月 總株 數四千株(新二千株) 決 算期四月 資本金 100,000 內拂込額 15,000 川口市青木町一ノ四〇 御池谷 信吉 渡邊 幸三 松本 源四郎(10,000) 淺吉 良一(10,000) 淺吉 良一(10,000)</p> <p><b>渡邊證券株式會社</b> 設立 大正二年八月 總株 數一萬株 資本金 50,000 內拂込額 35,000 川越市川越一五九三 目的 貸金土地建物有價證 券買賣</p> <p><b>渡邊地所部</b> 設立 昭和七年十月 出資 人員三名 資本金 100,000及勞務 代渡邊 朝吉(10,000) 代吉岡善七郎(勞務)</p>	<p><b>吉岡米穀株式會社</b> 設立 大里郡寄居町 資本金 50,000 內拂込額 20,000</p> <p><b>吉岡米穀株式會社</b> 設立 大里郡寄居町 資本金 50,000 內拂込額 20,000</p> <p><b>吉岡米穀株式會社</b> 設立 大里郡寄居町 資本金 50,000 內拂込額 20,000</p> <p><b>吉岡米穀株式會社</b> 設立 大里郡寄居町 資本金 50,000 內拂込額 20,000</p>	<p><b>吉岡米穀株式會社</b> 設立 大里郡寄居町 資本金 50,000 內拂込額 20,000</p> <p><b>吉岡米穀株式會社</b> 設立 大里郡寄居町 資本金 50,000 內拂込額 20,000</p> <p><b>吉岡米穀株式會社</b> 設立 大里郡寄居町 資本金 50,000 內拂込額 20,000</p> <p><b>吉岡米穀株式會社</b> 設立 大里郡寄居町 資本金 50,000 內拂込額 20,000</p>	<p><b>吉岡米穀株式會社</b> 設立 大里郡寄居町 資本金 50,000 內拂込額 20,000</p> <p><b>吉岡米穀株式會社</b> 設立 大里郡寄居町 資本金 50,000 內拂込額 20,000</p> <p><b>吉岡米穀株式會社</b> 設立 大里郡寄居町 資本金 50,000 內拂込額 20,000</p> <p><b>吉岡米穀株式會社</b> 設立 大里郡寄居町 資本金 50,000 內拂込額 20,000</p>	<p><b>吉岡米穀株式會社</b> 設立 大里郡寄居町 資本金 50,000 內拂込額 20,000</p> <p><b>吉岡米穀株式會社</b> 設立 大里郡寄居町 資本金 50,000 內拂込額 20,000</p> <p><b>吉岡米穀株式會社</b> 設立 大里郡寄居町 資本金 50,000 內拂込額 20,000</p> <p><b>吉岡米穀株式會社</b> 設立 大里郡寄居町 資本金 50,000 內拂込額 20,000</p>
---	---	---	--	---	---	---	---

# 輸出織物製造及買繼

桐生市新宿通一ノ一二〇



# 江原商工株式會社

專務取締役

江原

南

電話 三三二二 九一七一 七〇八〇 七八〇八



創立明治十四年



兩毛整織株式會社

メリヤス系及各種細番綿糸
特 殊 高 級 綿 布
輸出向絹及人絹變織物
絹及人絹織物及原糸ノ加工

取締役社長 青木專治

本社及工場 桐生市三吉町一九三
電話 桐生 代表 三三三 七七七 五五五 七六五
營業所 東京市日本橋區室町四ノ五・近三ビル
電話 日本橋 (24) 三三六 五八七

群馬縣

銀行之部

Financial statements for various banks in Gunma Prefecture, including Ryomaru Seisaku Kaisha, Ltd. and others. The table lists assets, liabilities, and capital for each institution, with columns for '銀行之部' (Banking Department) and '非銀行之部' (Non-Banking Department). It includes details like '現金預金' (Cash deposits), '有價証券' (Securities), and '貸付金' (Loans).

群馬縣銀行 (オ、ナ、ク、シ)































<p><b>鶴森口織物工場</b> 設立 昭和三年十月 資本金(拂込済) 一五〇、〇〇〇 株主 鶴森山忠三郎 横山 車次 岡半田兵次郎</p>	<p><b>吉田合名會社</b> 設立 昭和五年十月 資本金 一五〇、〇〇〇 株主 確米郡松井田町 吉田 三郎</p>	<p><b>吉田工業株式會社</b> 設立 昭和六年十二月 資本金(拂込済) 一五〇、〇〇〇 株主 北甘樂郡下仁田町下仁田 一三二 製材村木實買</p>	<p><b>八州工業株式會社</b> 設立 昭和九年九月 資本金(拂込済) 一〇〇、〇〇〇 株主 藤井 幸三郎 高橋 八五郎 高橋 三郎 高橋 長澤 新作</p>	<p><b>湯淺合資會社</b> 設立 大正六年七月 資本金 一〇〇、〇〇〇 株主 湯淺 清里村 上青梨 群馬郡湯里村 上青梨 湯淺 川合 信治 富岡支店 東京支店 北甘樂郡富岡町 二ノ四</p>	<p><b>鶴山形屋商店</b> 設立 大正八年二月 資本金 一〇〇、〇〇〇 株主 鶴山 形屋 商店 前橋市曲輪町二一</p>	<p><b>鶴山田商店</b> 設立 大正六年七月 資本金 一〇〇、〇〇〇 株主 鶴山 田商店 前橋市曲輪町二一</p>	<p><b>鶴山酒造株式會社</b> 設立 大正九年十二月 資本金 一〇〇、〇〇〇 株主 鶴山 酒造 株式會社 前橋市八島町</p>	<p><b>兩野製氷株式會社</b> 設立 大正五年十月 資本金 一〇〇、〇〇〇 株主 前橋市岩神町三四五 數一萬百二十株 決算期 十月</p>	<p><b>兩毛製材株式會社</b> 設立 明治四十年一月 資本金 一〇〇、〇〇〇 株主 山田郡大間々町 兩毛 製材 株式會社</p>	<p><b>兩毛製織株式會社</b> 設立 明治四十年一月 資本金 一〇〇、〇〇〇 株主 山田郡大間々町 兩毛 製織 株式會社</p>	<p><b>鶴山酒造株式會社</b> 設立 大正九年十二月 資本金 一〇〇、〇〇〇 株主 鶴山 酒造 株式會社 前橋市八島町</p>	<p><b>鶴山酒造株式會社</b> 設立 大正九年十二月 資本金 一〇〇、〇〇〇 株主 鶴山 酒造 株式會社 前橋市八島町</p>	<p><b>鶴山酒造株式會社</b> 設立 大正九年十二月 資本金 一〇〇、〇〇〇 株主 鶴山 酒造 株式會社 前橋市八島町</p>	<p><b>鶴山酒造株式會社</b> 設立 大正九年十二月 資本金 一〇〇、〇〇〇 株主 鶴山 酒造 株式會社 前橋市八島町</p>
---	---	--	---	--	---	--	--	--	---	---	--	--	--	--

千葉縣

<p><b>銀行(銀行部)</b> 設立 明治三十一年三月 資本金 一〇〇、〇〇〇 株主 小見川 銀行 香取郡小見川町小見川 五七七</p>	<p><b>銀行(銀行部)</b> 設立 明治三十二年六月 資本金 一〇〇、〇〇〇 株主 銀行 香取郡神崎町神崎 三三三</p>	<p><b>銀行(銀行部)</b> 設立 明治三十二年六月 資本金 一〇〇、〇〇〇 株主 銀行 香取郡神崎町神崎 三三三</p>	<p><b>銀行(銀行部)</b> 設立 明治三十二年六月 資本金 一〇〇、〇〇〇 株主 銀行 香取郡神崎町神崎 三三三</p>	<p><b>銀行(銀行部)</b> 設立 明治三十二年六月 資本金 一〇〇、〇〇〇 株主 銀行 香取郡神崎町神崎 三三三</p>	<p><b>銀行(銀行部)</b> 設立 明治三十二年六月 資本金 一〇〇、〇〇〇 株主 銀行 香取郡神崎町神崎 三三三</p>	<p><b>銀行(銀行部)</b> 設立 明治三十二年六月 資本金 一〇〇、〇〇〇 株主 銀行 香取郡神崎町神崎 三三三</p>	<p><b>銀行(銀行部)</b> 設立 明治三十二年六月 資本金 一〇〇、〇〇〇 株主 銀行 香取郡神崎町神崎 三三三</p>	<p><b>銀行(銀行部)</b> 設立 明治三十二年六月 資本金 一〇〇、〇〇〇 株主 銀行 香取郡神崎町神崎 三三三</p>	<p><b>銀行(銀行部)</b> 設立 明治三十二年六月 資本金 一〇〇、〇〇〇 株主 銀行 香取郡神崎町神崎 三三三</p>	<p><b>銀行(銀行部)</b> 設立 明治三十二年六月 資本金 一〇〇、〇〇〇 株主 銀行 香取郡神崎町神崎 三三三</p>	<p><b>銀行(銀行部)</b> 設立 明治三十二年六月 資本金 一〇〇、〇〇〇 株主 銀行 香取郡神崎町神崎 三三三</p>	<p><b>銀行(銀行部)</b> 設立 明治三十二年六月 資本金 一〇〇、〇〇〇 株主 銀行 香取郡神崎町神崎 三三三</p>	<p><b>銀行(銀行部)</b> 設立 明治三十二年六月 資本金 一〇〇、〇〇〇 株主 銀行 香取郡神崎町神崎 三三三</p>	<p><b>銀行(銀行部)</b> 設立 明治三十二年六月 資本金 一〇〇、〇〇〇 株主 銀行 香取郡神崎町神崎 三三三</p>	<p><b>銀行(銀行部)</b> 設立 明治三十二年六月 資本金 一〇〇、〇〇〇 株主 銀行 香取郡神崎町神崎 三三三</p>	<p><b>銀行(銀行部)</b> 設立 明治三十二年六月 資本金 一〇〇、〇〇〇 株主 銀行 香取郡神崎町神崎 三三三</p>	<p><b>銀行(銀行部)</b> 設立 明治三十二年六月 資本金 一〇〇、〇〇〇 株主 銀行 香取郡神崎町神崎 三三三</p>	<p><b>銀行(銀行部)</b> 設立 明治三十二年六月 資本金 一〇〇、〇〇〇 株主 銀行 香取郡神崎町神崎 三三三</p>	<p><b>銀行(銀行部)</b> 設立 明治三十二年六月 資本金 一〇〇、〇〇〇 株主 銀行 香取郡神崎町神崎 三三三</p>
--	--	--	--	--	--	--	--	--	--	--	--	--	--	--	--	--	--	--	--















千葉縣 會社 (リ、夕、子)

Table of company information for the right page, including company names, capital, and details. Includes entries like 大宮印刷會社, 千葉瓦斯會社, 千葉印刷會社, etc.

千葉縣 會社 (子)

Table of company information for the left page, including company names, capital, and details. Includes entries like 千葉證券會社, 千葉木材會社, 千葉印刷會社, etc.



<p><b>津田沼通運會社</b> 設立 昭和十一年一月 總 株數二千株 決算期七月 資本金 100,000 内拂込額 100,000 鶴舞醸造會社 市原郡鶴舞町 資本金 100,000 内拂込額 100,000 帝國清酒會社 設立 昭和六年六月 總 株數一萬株 決算期二月 資本金 100,000 内拂込額 100,000 銚子水産會社 銚子市新生一ノ一 資本金 100,000 内拂込額 100,000 銚子通運會社 銚子市新生一ノ二九七 設立 昭和五年一月 總 株數五千株 決算期六月 資本金 100,000 内拂込額 100,000</p>	<p><b>利根運河會社</b> 設立 明治二十年五月 總 株數一萬株 決算期五月 資本金 100,000 内拂込額 100,000 利根運河會社 東葛郡新川村深井新 田二九〇 設立 明治二十年五月 總 株數一萬株 決算期五月 資本金 100,000 内拂込額 100,000</p>	<p><b>東亞製氷會社</b> 設立 大正十二年三月 總 株數五千株 資本金 100,000 内拂込額 100,000 東亞製氷會社 船橋市九日市 設立 大正十二年三月 總 株數五千株 資本金 100,000 内拂込額 100,000</p>	<p><b>東葛青果會社</b> 設立 昭和十三年九月 總 株數五千株 資本金 100,000 内拂込額 100,000 東葛青果會社 東葛郡馬橋村 設立 昭和十三年九月 總 株數五千株 資本金 100,000 内拂込額 100,000</p>
<p><b>銚子土地會社</b> 設立 昭和元年十二月 總 株數六千株 資本金 100,000 内拂込額 100,000 銚子土地會社 銚子市馬場町一六九 設立 昭和元年十二月 總 株數六千株 資本金 100,000 内拂込額 100,000</p>	<p><b>東亞工業會社</b> 設立 昭和十一年十月 總 株數一萬株 資本金 100,000 内拂込額 100,000 東亞工業會社 東葛郡南行徳町 設立 昭和十一年十月 總 株數一萬株 資本金 100,000 内拂込額 100,000</p>	<p><b>東亞製氷會社</b> 設立 大正十二年三月 總 株數五千株 資本金 100,000 内拂込額 100,000 東亞製氷會社 船橋市九日市 設立 大正十二年三月 總 株數五千株 資本金 100,000 内拂込額 100,000</p>	<p><b>東京化學會社</b> 設立 昭和十三年九月 總 株數五千株 資本金 100,000 内拂込額 100,000 東京化學會社 市川市川三三八 設立 昭和十三年九月 總 株數五千株 資本金 100,000 内拂込額 100,000</p>

<p><b>銚子通運會社</b> 設立 昭和五年一月 總 株數五千株 決算期六月 資本金 100,000 内拂込額 100,000 銚子通運會社 銚子市新生一ノ二九七 設立 昭和五年一月 總 株數五千株 決算期六月 資本金 100,000 内拂込額 100,000</p>	<p><b>利根運河會社</b> 設立 明治二十年五月 總 株數一萬株 決算期五月 資本金 100,000 内拂込額 100,000 利根運河會社 東葛郡新川村深井新 田二九〇 設立 明治二十年五月 總 株數一萬株 決算期五月 資本金 100,000 内拂込額 100,000</p>	<p><b>東亞製氷會社</b> 設立 大正十二年三月 總 株數五千株 資本金 100,000 内拂込額 100,000 東亞製氷會社 船橋市九日市 設立 大正十二年三月 總 株數五千株 資本金 100,000 内拂込額 100,000</p>	<p><b>東京化學會社</b> 設立 昭和十三年九月 總 株數五千株 資本金 100,000 内拂込額 100,000 東京化學會社 市川市川三三八 設立 昭和十三年九月 總 株數五千株 資本金 100,000 内拂込額 100,000</p>
<p><b>銚子土地會社</b> 設立 昭和元年十二月 總 株數六千株 資本金 100,000 内拂込額 100,000 銚子土地會社 銚子市馬場町一六九 設立 昭和元年十二月 總 株數六千株 資本金 100,000 内拂込額 100,000</p>	<p><b>東亞工業會社</b> 設立 昭和十一年十月 總 株數一萬株 資本金 100,000 内拂込額 100,000 東亞工業會社 東葛郡南行徳町 設立 昭和十一年十月 總 株數一萬株 資本金 100,000 内拂込額 100,000</p>	<p><b>東亞製氷會社</b> 設立 大正十二年三月 總 株數五千株 資本金 100,000 内拂込額 100,000 東亞製氷會社 船橋市九日市 設立 大正十二年三月 總 株數五千株 資本金 100,000 内拂込額 100,000</p>	<p><b>東京化學會社</b> 設立 昭和十三年九月 總 株數五千株 資本金 100,000 内拂込額 100,000 東京化學會社 市川市川三三八 設立 昭和十三年九月 總 株數五千株 資本金 100,000 内拂込額 100,000</p>



<p><b>房州漁業株式會社</b> 設立 大正九年二月 總株數三千株(新千四百株) 資本金(拂込済) 100,000 安房郡七浦村</p> <p><b>房州白土株式會社</b> 設立 大正十年三月 總株數七千株 決算期三月 資本金(拂込済) 200,000 安房郡山北條町</p> <p><b>房州瓦斯株式會社</b> 設立 昭和八年十二月 總株數六千株 決算期五月 資本金(拂込済) 100,000 安房郡山北條町</p> <p><b>房州瓦斯株式會社</b> 設立 昭和八年十二月 總株數六千株 決算期五月 資本金(拂込済) 100,000 安房郡山北條町</p> <p><b>房州瓦斯株式會社</b> 設立 昭和八年十二月 總株數六千株 決算期五月 資本金(拂込済) 100,000 安房郡山北條町</p>	<p><b>船橋合同株式會社</b> 設立 昭和二年九月 總株數三千株(新千八百株) 資本金(拂込済) 100,000 船橋市九日市一八〇</p> <p><b>船橋本商店</b> 設立 昭和五年五月 出資人員三名 資本金(拂込済) 100,000 船橋市小栗原四六二</p> <p><b>花菱酒造株式會社</b> 設立 昭和五年五月 出資人員三名 資本金(拂込済) 100,000 船橋市小栗原四六二</p> <p><b>仁川府松林町二二九</b> 同 派在所 名古屋 下ノ關 駐在所 天津</p>	<p><b>保田運送株式會社</b> 設立 昭和五年一月 出資人員三名 資本金(拂込済) 100,000 安房郡保田町</p> <p><b>蓬萊閣株式會社</b> 設立 大正十五年三月 總株數一萬五千株 資本金(拂込済) 300,000 印旛郡成田町</p> <p><b>房州瓦斯株式會社</b> 設立 昭和八年十二月 總株數六千株 決算期五月 資本金(拂込済) 100,000 安房郡山北條町</p>	<p><b>北總合同株式會社</b> 設立 昭和八年十二月 總株數六千株 決算期五月 資本金(拂込済) 100,000 安房郡山北條町</p> <p><b>房總白土商會</b> 設立 昭和八年十二月 總株數六千株 決算期五月 資本金(拂込済) 100,000 安房郡山北條町</p> <p><b>房總白土商會</b> 設立 昭和八年十二月 總株數六千株 決算期五月 資本金(拂込済) 100,000 安房郡山北條町</p>	<p><b>房州瓦斯株式會社</b> 設立 昭和八年十二月 總株數六千株 決算期五月 資本金(拂込済) 100,000 安房郡山北條町</p> <p><b>房州瓦斯株式會社</b> 設立 昭和八年十二月 總株數六千株 決算期五月 資本金(拂込済) 100,000 安房郡山北條町</p> <p><b>房州瓦斯株式會社</b> 設立 昭和八年十二月 總株數六千株 決算期五月 資本金(拂込済) 100,000 安房郡山北條町</p>	<p><b>房州瓦斯株式會社</b> 設立 昭和八年十二月 總株數六千株 決算期五月 資本金(拂込済) 100,000 安房郡山北條町</p> <p><b>房州瓦斯株式會社</b> 設立 昭和八年十二月 總株數六千株 決算期五月 資本金(拂込済) 100,000 安房郡山北條町</p> <p><b>房州瓦斯株式會社</b> 設立 昭和八年十二月 總株數六千株 決算期五月 資本金(拂込済) 100,000 安房郡山北條町</p>	<p><b>房州瓦斯株式會社</b> 設立 昭和八年十二月 總株數六千株 決算期五月 資本金(拂込済) 100,000 安房郡山北條町</p> <p><b>房州瓦斯株式會社</b> 設立 昭和八年十二月 總株數六千株 決算期五月 資本金(拂込済) 100,000 安房郡山北條町</p> <p><b>房州瓦斯株式會社</b> 設立 昭和八年十二月 總株數六千株 決算期五月 資本金(拂込済) 100,000 安房郡山北條町</p>	<p><b>房州瓦斯株式會社</b> 設立 昭和八年十二月 總株數六千株 決算期五月 資本金(拂込済) 100,000 安房郡山北條町</p> <p><b>房州瓦斯株式會社</b> 設立 昭和八年十二月 總株數六千株 決算期五月 資本金(拂込済) 100,000 安房郡山北條町</p> <p><b>房州瓦斯株式會社</b> 設立 昭和八年十二月 總株數六千株 決算期五月 資本金(拂込済) 100,000 安房郡山北條町</p>	<p><b>房州瓦斯株式會社</b> 設立 昭和八年十二月 總株數六千株 決算期五月 資本金(拂込済) 100,000 安房郡山北條町</p> <p><b>房州瓦斯株式會社</b> 設立 昭和八年十二月 總株數六千株 決算期五月 資本金(拂込済) 100,000 安房郡山北條町</p> <p><b>房州瓦斯株式會社</b> 設立 昭和八年十二月 總株數六千株 決算期五月 資本金(拂込済) 100,000 安房郡山北條町</p>	<p><b>房州瓦斯株式會社</b> 設立 昭和八年十二月 總株數六千株 決算期五月 資本金(拂込済) 100,000 安房郡山北條町</p> <p><b>房州瓦斯株式會社</b> 設立 昭和八年十二月 總株數六千株 決算期五月 資本金(拂込済) 100,000 安房郡山北條町</p> <p><b>房州瓦斯株式會社</b> 設立 昭和八年十二月 總株數六千株 決算期五月 資本金(拂込済) 100,000 安房郡山北條町</p>
---	---	---	---	---	---	---	---	---	---

<p><b>兩總鹽業株式會社</b> 設立 昭和三年九月 總株數三千株 資本金(拂込済) 100,000 市原郡八幡町</p> <p><b>兩總電氣株式會社</b> 設立 大正二年二月 總株數六千株(新三千株) 決算期六月、十二月 資本金(拂込済) 100,000 市原郡八幡町</p> <p><b>兩總商事株式會社</b> 設立 昭和十四年六月 總株數六千株 資本金(拂込済) 100,000 市原郡八幡町</p>	<p><b>船橋淺商店</b> 設立 昭和十二年一月 總株數一萬株 決算期六月 資本金(拂込済) 100,000 船橋市五日市三〇</p> <p><b>八柱靈光株式會社</b> 設立 昭和十三年三月 總株數二千四百株(新千二百株) 資本金(拂込済) 100,000 船橋市八街町</p> <p><b>八街合同株式會社</b> 設立 昭和十三年三月 總株數二千四百株(新千二百株) 資本金(拂込済) 100,000 船橋市八街町</p>	<p><b>館宮川商店</b> 設立 昭和十三年三月 總株數二千四百株(新千二百株) 資本金(拂込済) 100,000 館宮川町</p> <p><b>森永製菓株式會社</b> 設立 大正十二年六月 總株數二千株 決算期四月 資本金(拂込済) 100,000 館宮川町</p> <p><b>茂原通運株式會社</b> 設立 昭和十三年三月 總株數二千四百株(新千二百株) 資本金(拂込済) 100,000 館宮川町</p>	<p><b>三葉合資會社</b> 設立 昭和十三年十二月 總株數五千株 資本金(拂込済) 100,000 館宮川町</p> <p><b>三葉合資會社</b> 設立 昭和十三年十二月 總株數五千株 資本金(拂込済) 100,000 館宮川町</p> <p><b>三葉合資會社</b> 設立 昭和十三年十二月 總株數五千株 資本金(拂込済) 100,000 館宮川町</p>	<p><b>松戸畜産株式會社</b> 設立 昭和十三年十二月 總株數五千株 資本金(拂込済) 100,000 松戸市</p> <p><b>松戸畜産株式會社</b> 設立 昭和十三年十二月 總株數五千株 資本金(拂込済) 100,000 松戸市</p> <p><b>松戸畜産株式會社</b> 設立 昭和十三年十二月 總株數五千株 資本金(拂込済) 100,000 松戸市</p>	<p><b>本千葉通運株式會社</b> 設立 昭和十三年九月 總株數二千株(新四百株) 資本金(拂込済) 100,000 千葉市本千葉町</p> <p><b>本千葉通運株式會社</b> 設立 昭和十三年九月 總株數二千株(新四百株) 資本金(拂込済) 100,000 千葉市本千葉町</p> <p><b>本千葉通運株式會社</b> 設立 昭和十三年九月 總株數二千株(新四百株) 資本金(拂込済) 100,000 千葉市本千葉町</p>	<p><b>本千葉通運株式會社</b> 設立 昭和十三年九月 總株數二千株(新四百株) 資本金(拂込済) 100,000 千葉市本千葉町</p> <p><b>本千葉通運株式會社</b> 設立 昭和十三年九月 總株數二千株(新四百株) 資本金(拂込済) 100,000 千葉市本千葉町</p> <p><b>本千葉通運株式會社</b> 設立 昭和十三年九月 總株數二千株(新四百株) 資本金(拂込済) 100,000 千葉市本千葉町</p>	<p><b>本千葉通運株式會社</b> 設立 昭和十三年九月 總株數二千株(新四百株) 資本金(拂込済) 100,000 千葉市本千葉町</p> <p><b>本千葉通運株式會社</b> 設立 昭和十三年九月 總株數二千株(新四百株) 資本金(拂込済) 100,000 千葉市本千葉町</p> <p><b>本千葉通運株式會社</b> 設立 昭和十三年九月 總株數二千株(新四百株) 資本金(拂込済) 100,000 千葉市本千葉町</p>	<p><b>本千葉通運株式會社</b> 設立 昭和十三年九月 總株數二千株(新四百株) 資本金(拂込済) 100,000 千葉市本千葉町</p> <p><b>本千葉通運株式會社</b> 設立 昭和十三年九月 總株數二千株(新四百株) 資本金(拂込済) 100,000 千葉市本千葉町</p> <p><b>本千葉通運株式會社</b> 設立 昭和十三年九月 總株數二千株(新四百株) 資本金(拂込済) 100,000 千葉市本千葉町</p>	<p><b>本千葉通運株式會社</b> 設立 昭和十三年九月 總株數二千株(新四百株) 資本金(拂込済) 100,000 千葉市本千葉町</p> <p><b>本千葉通運株式會社</b> 設立 昭和十三年九月 總株數二千株(新四百株) 資本金(拂込済) 100,000 千葉市本千葉町</p> <p><b>本千葉通運株式會社</b> 設立 昭和十三年九月 總株數二千株(新四百株) 資本金(拂込済) 100,000 千葉市本千葉町</p>
--	---	---	---	--	--	--	--	--	--



**和浦運送會社**  
安房郡和田町仁我浦  
資本金(納込済) 50,000

前拂金	1,000
貸方(負債之部)	7,500
資本金	50,000
法定準備金	5,000
減価償却引当金	1,000
従業員退職慰勞積	1,000
立金	1,000
長期借入金	1,000
買掛金	1,000
未拂利息	1,000
諸未拂金	1,000
前受金	1,000
從業員預り金	1,000
前期繰越金	1,000
当期繰越金	1,000
合計	70,000

茨城縣

**銀行(銀行之部)**

**巖石岡銀行**  
設立 明治二十二年四月  
資本金 1,000,000  
内拂込額 1,000,000  
決算 昭和十四年六月末日

現金預金	1,000,000
有價証券	1,000,000
手形貸付	1,000,000
貸付	1,000,000
他店貸	1,000,000
貸付有價証券	1,000,000
貸付不動産	1,000,000
未拂込資本金	1,000,000
合計	1,000,000

**茨城貯蓄銀行**  
設立 大正十年十一月  
資本金 1,000,000  
内拂込額 1,000,000  
決算 昭和十四年六月末日

現金預金	1,000,000
有價証券	1,000,000
手形貸付	1,000,000
貸付	1,000,000
他店貸	1,000,000
貸付有價証券	1,000,000
貸付不動産	1,000,000
未拂込資本金	1,000,000
合計	1,000,000

**茨城農工銀行**  
設立 明治三十一年四月  
資本金 1,000,000  
内拂込額 1,000,000  
決算 昭和十四年六月末日

現金預金	1,000,000
有價証券	1,000,000
手形貸付	1,000,000
貸付	1,000,000
他店貸	1,000,000
貸付有價証券	1,000,000
貸付不動産	1,000,000
未拂込資本金	1,000,000
合計	1,000,000

**巖田公益銀行**  
設立 明治二十七年九月  
資本金 1,000,000  
内拂込額 1,000,000  
決算 昭和十四年六月末日

現金預金	1,000,000
有價証券	1,000,000
手形貸付	1,000,000
貸付	1,000,000
他店貸	1,000,000
貸付有價証券	1,000,000
貸付不動産	1,000,000
未拂込資本金	1,000,000
合計	1,000,000

**巖田銀行**  
設立 昭和十年七月  
資本金 1,000,000  
内拂込額 1,000,000  
決算 昭和十四年六月末日

現金預金	1,000,000
有價証券	1,000,000
手形貸付	1,000,000
貸付	1,000,000
他店貸	1,000,000
貸付有價証券	1,000,000
貸付不動産	1,000,000
未拂込資本金	1,000,000
合計	1,000,000

**巖田銀行**  
設立 昭和十年七月  
資本金 1,000,000  
内拂込額 1,000,000  
決算 昭和十四年六月末日

現金預金	1,000,000
有價証券	1,000,000
手形貸付	1,000,000
貸付	1,000,000
他店貸	1,000,000
貸付有價証券	1,000,000
貸付不動産	1,000,000
未拂込資本金	1,000,000
合計	1,000,000



Table listing various companies and their financial details, including names like 茨城縣銀行, 茨城縣商會, and 茨城縣農會, with columns for capital, shares, and other financial metrics.

Table listing various companies and their financial details, including names like 茨城縣會社, 茨城縣商會, and 茨城縣農會, with columns for capital, shares, and other financial metrics.



















製本全般請負

河上製本工場

河上時三

東京市京橋區銀座三丁目四  
電話 京橋(56) 四三三七番  
振替東京二 三九五七番

栃木縣

(銀行之部)

<p><b>足利銀行</b> 設立 明治二十八年八月 總行 足利市通三丁目 株數 十六萬株(合併株 三千六百株) 決算期六月 十二月 資本金 八,000,000 內拂込額 五,000,000 決算 昭和十四年六月末日 (第八十八期)</p> <p><b>足利紡績會社</b> 設立 大正八年十二月 株數 十萬株 決算期五月 十一月 資本金 五,000,000 內拂込額 五,000,000 決算 昭和十四年五月末日 (第三十九期)</p> <p><b>足利製材會社</b> 設立 足利市足利一丁目 株數 十萬株 決算期五月 十一月 資本金 五,000,000 內拂込額 五,000,000 決算 昭和十四年五月末日 (第三十九期)</p> <p><b>足利合同會社</b> 設立 足利市伊勢町一八〇 株數 十萬株 決算期五月 十一月 資本金 五,000,000 內拂込額 五,000,000 決算 昭和十四年五月末日 (第三十九期)</p> <p><b>足利瓦斯會社</b> 設立 明治十四年七月 株數 五千株 決算期五 月十一月 資本金 一,000,000 內拂込額 一,000,000 決算 昭和十四年七月 十一月 資本金 一,000,000 內拂込額 一,000,000 決算 昭和十四年七月 十一月</p>	<p><b>下野銀行</b> 設立 大正十年十二月 株數 二萬株 決算期六月 十二月 資本金 一,000,000 內拂込額 一,000,000 決算 昭和十四年六月末日 (第三十五期)</p> <p><b>相子合資會社</b> 設立 大正十四年四月 株數 四名 決算期四月 十月 資本金 一,000,000 內拂込額 一,000,000 決算 昭和十四年四月 十月</p> <p><b>旭土地株式會社</b> 設立 昭和十一年六月 株數 四千株 決算期六月 十二月 資本金 一,000,000 內拂込額 一,000,000 決算 昭和十四年六月 十二月</p>	<p><b>足利瓦斯會社</b> 設立 明治十四年七月 株數 五千株 決算期五 月十一月 資本金 一,000,000 內拂込額 一,000,000 決算 昭和十四年七月 十一月 資本金 一,000,000 內拂込額 一,000,000 決算 昭和十四年七月 十一月</p> <p><b>足利合同會社</b> 設立 足利市伊勢町一八〇 株數 十萬株 決算期五月 十一月 資本金 五,000,000 內拂込額 五,000,000 決算 昭和十四年五月末日 (第三十九期)</p> <p><b>足利製材會社</b> 設立 足利市足利一丁目 株數 十萬株 決算期五月 十一月 資本金 五,000,000 內拂込額 五,000,000 決算 昭和十四年五月末日 (第三十九期)</p> <p><b>足利紡績會社</b> 設立 大正八年十二月 株數 十萬株 決算期五月 十一月 資本金 五,000,000 內拂込額 五,000,000 決算 昭和十四年五月末日 (第三十九期)</p>	<p><b>足利瓦斯會社</b> 設立 明治十四年七月 株數 五千株 決算期五 月十一月 資本金 一,000,000 內拂込額 一,000,000 決算 昭和十四年七月 十一月 資本金 一,000,000 內拂込額 一,000,000 決算 昭和十四年七月 十一月</p> <p><b>足利合同會社</b> 設立 足利市伊勢町一八〇 株數 十萬株 決算期五月 十一月 資本金 五,000,000 內拂込額 五,000,000 決算 昭和十四年五月末日 (第三十九期)</p> <p><b>足利製材會社</b> 設立 足利市足利一丁目 株數 十萬株 決算期五月 十一月 資本金 五,000,000 內拂込額 五,000,000 決算 昭和十四年五月末日 (第三十九期)</p> <p><b>足利紡績會社</b> 設立 大正八年十二月 株數 十萬株 決算期五月 十一月 資本金 五,000,000 內拂込額 五,000,000 決算 昭和十四年五月末日 (第三十九期)</p>
---	--	--	--



栃木縣 會社 (ア、イ、ウ)

Table listing various companies in Tochigi Prefecture (A, I, U) with columns for company name, capital, and purpose. Includes entries like 足利無盡蔵會社, 石橋自動車會社, and 宇都宮瓦葺會社.

二

栃木縣 會社 (ウ、エ、オ、カ)

Table listing various companies in Tochigi Prefecture (U, E, O, Ka) with columns for company name, capital, and purpose. Includes entries like 宇都宮銀行會社, 宇都宮商會, and 宇都宮瓦葺會社.

三















栃木縣 會社 (ヤ、ヨ、リ、ワ)

Table listing various companies in Tochigi Prefecture, including 宇都宮市日野町 宇都宮商店, 宇都宮市日野町 宇都宮商店, 宇都宮市日野町 宇都宮商店, etc. Columns include company name, capital, and other financial details.

福島縣

Table listing various companies in Fukushima Prefecture, including 銀行 (銀行部), 銀行 (銀行部), 銀行 (銀行部), etc. Columns include company name, capital, and other financial details.

福島縣 銀行 (アイ、キ、ロ、シ)



田村村實業銀行

Table with financial data for 田村村實業銀行, including capital, assets, and liabilities.

磐磐東銀行

Table with financial data for 磐磐東銀行, including capital, assets, and liabilities.

常期利益金

Table with financial data for 常期利益金, including interest and dividends.

假拂金

Table with financial data for 假拂金, including various types of loans and advances.

假拂金

Table with financial data for 假拂金, including various types of loans and advances.

假拂金

Table with financial data for 假拂金, including various types of loans and advances.

Table with financial data for 鐵矢吹銀行, including capital, assets, and liabilities.

Table with financial data for 安達金山會社, including capital, assets, and liabilities.

Table with financial data for 安達實業會社, including capital, assets, and liabilities.

Table with financial data for 安達實業會社, including capital, assets, and liabilities.

Table with financial data for 安達實業會社, including capital, assets, and liabilities.

Table with financial data for 安達實業會社, including capital, assets, and liabilities.







<p><b>會陽製絲工場</b> 設立 昭和二年六月 總株數八千株 決算期四月 資本金 100,000 内拂込額 100,000 設立 昭和二年六月 總株數八千株 決算期四月 資本金 100,000 内拂込額 100,000</p>	<p><b>鏡石酒造株式會社</b> 設立 大正十二年十一月 總株數六千株 資本金 100,000 内拂込額 100,000</p>	<p><b>金上合名會社</b> 設立 大正七年二月 總株數二千株 資本金 100,000 内拂込額 100,000</p>	<p><b>鐵金澤商店</b> 設立 大正七年二月 總株數二千株 資本金 100,000 内拂込額 100,000</p>	<p><b>鐵金田屋商店</b> 設立 大正二年六月 總株數二千株 總株數三十名 決算期十二月 資本金 100,000 内拂込額 100,000</p>	<p><b>鐵金萬岸商會</b> 設立 昭和四年一月 總株數四千株 決算期六月 資本金 100,000 内拂込額 100,000</p>	<p><b>菅野合資會社</b> 設立 昭和七年九月 總株數七千株 資本金 100,000 内拂込額 100,000</p>	<p><b>喜多方合資會社</b> 設立 昭和二年三月 總株數六千五百株 總株數八十二名 決算期四月 資本金 100,000 内拂込額 100,000</p>	<p><b>共同證券會社</b> 設立 昭和十年八月 總株數九百株 決算期六月 資本金 100,000 内拂込額 100,000</p>	<p><b>葛岡合名會社</b> 設立 昭和二年六月 總株數三千株 (新二千五百株) 決算期五月、十一月 資本金 100,000 内拂込額 100,000</p>	<p><b>鐵九龍機業場</b> 設立 大正八年二月 總株數二千株 資本金 100,000 内拂込額 100,000</p>	<p><b>草野産業株式會社</b> 設立 昭和二年六月 總株數二千株 資本金 100,000 内拂込額 100,000</p>	<p><b>縣南鹽元會社</b> 設立 昭和七年九月 總株數二千株 資本金 100,000 内拂込額 100,000</p>	<p><b>小松合名會社</b> 設立 昭和七年九月 總株數二千株 資本金 100,000 内拂込額 100,000</p>	<p><b>鐵小松醬油店</b> 設立 昭和七年九月 總株數二千株 資本金 100,000 内拂込額 100,000</p>	<p><b>昭和燃料株式會社</b> 設立 昭和七年九月 總株數二千株 資本金 100,000 内拂込額 100,000</p>	<p><b>城山凍水株式會社</b> 設立 昭和二年八月 總株數五千株 資本金 100,000 内拂込額 100,000</p>	<p><b>白河合同會社</b> 設立 昭和二年八月 總株數五千株 資本金 100,000 内拂込額 100,000</p>	<p><b>白河製造株式會社</b> 設立 大正三年十月 總株數二千株 資本金 100,000 内拂込額 100,000</p>
--	--	--	---	--	--	--	---	--	---	--	--	--	--	--	--	--	--	--

<p><b>鐵工榮商會</b> 平市振通小路一三 資本金 100,000 内拂込額 100,000</p>	<p><b>鐵山魚市場</b> 郡山市燒田一三五 資本金 100,000 内拂込額 100,000</p>	<p><b>郡山合同會社</b> 郡山市大町一〇九 設立 昭和三年五月 總株數八萬株 決算期六月 資本金 100,000 内拂込額 100,000</p>	<p><b>郡山自動車株式會社</b> 郡山市燒田七一 設立 昭和三年三月 總株數一萬五千株 資本金 100,000 内拂込額 100,000</p>	<p><b>郡山無盡株式會社</b> 郡山市燒田七一 設立 大正三年五月 總株數四千株 (新三千四百株) 決算期六月、十二月 資本金 100,000 内拂込額 100,000</p>	<p><b>郡山土地株式會社</b> 郡山市燒田七一 設立 大正七年九月 總株數五千株 資本金 100,000 内拂込額 100,000</p>	<p><b>郡山湯本株式會社</b> 郡山市燒田七一 設立 昭和四年一月 總株數四千株 決算期六月 資本金 100,000 内拂込額 100,000</p>	<p><b>近藤合名會社</b> 西白河郡古川村 設立 大正八年四月 出資人員八名 資本金 100,000 内拂込額 100,000</p>	<p><b>鐵佐川七期商店</b> 平市三ノ十四 資本金 100,000 内拂込額 100,000</p>	<p><b>鐵佐藤商店</b> 郡山市本町五〇 設立 昭和十二年一月 總株數六萬株 決算期十二月 資本金 100,000 内拂込額 100,000</p>	<p><b>鐵佐直吳商店</b> 信夫郡飯坂町 設立 昭和六年三月 出資人員十三名 資本金 100,000 内拂込額 100,000</p>	<p><b>鐵佐原商店</b> 安達郡本宮町中條五二 設立 昭和六年三月 出資人員十三名 資本金 100,000 内拂込額 100,000</p>	<p><b>鐵昭電社</b> 大沼郡昭和村野尻 設立 昭和九年三月 總株數五千株 資本金 100,000 内拂込額 100,000</p>	<p><b>鐵川商店</b> 若松市七日町六一 設立 昭和九年三月 總株數五千株 資本金 100,000 内拂込額 100,000</p>	<p><b>鐵和炭業株式會社</b> 石城郡植田町二五 設立 昭和十二年九月 總株數五萬株 資本金 100,000 内拂込額 100,000</p>	<p><b>鐵白河常設館</b> 西白河郡白河町 設立 昭和二年八月 總株數五千株 資本金 100,000 内拂込額 100,000</p>	<p><b>鐵白河製造株式會社</b> 西白河郡白河町 設立 大正三年十月 總株數二千株 資本金 100,000 内拂込額 100,000</p>	<p><b>鐵白河合同會社</b> 西白河郡白河町 設立 昭和二年八月 總株數五千株 資本金 100,000 内拂込額 100,000</p>	<p><b>鐵白河製造株式會社</b> 西白河郡白河町 設立 大正三年十月 總株數二千株 資本金 100,000 内拂込額 100,000</p>
---	---	---	---	---	--	--	--	---	---	--	---	---	---	--	--	---	---	---











<p><b>東日本漁業會社</b> 設立 昭和十三年十月 資本 100,000 株數 2,000 目的 漁業漁獲物處理販賣</p>	<p><b>福島縣是農會</b> 設立 大正十二年六月 資本 100,000 株數 4,000 目的 農業改良</p>	<p><b>福島合同會社</b> 設立 昭和二年一月 資本 100,000 株數 7,500 目的 農業改良</p>	<p><b>福島自來水會社</b> 設立 昭和十三年五月 資本 100,000 株數 6,000 目的 自來水供給</p>	<p><b>福島商會</b> 設立 昭和十三年五月 資本 100,000 株數 6,000 目的 商業改良</p>	<p><b>福島誠實會社</b> 設立 昭和十三年六月 資本 100,000 株數 4,000 目的 商業改良</p>	<p><b>福島製鋼會社</b> 設立 昭和十三年五月 資本 100,000 株數 6,000 目的 製鋼業</p>	<p><b>福島製水會社</b> 設立 大正七年五月 資本 100,000 株數 6,000 目的 製水業</p>	<p><b>福島電氣會社</b> 設立 大正九年一月 資本 100,000 株數 6,000 目的 電氣業</p>
<p><b>富士工業會社</b> 設立 昭和十三年九月 資本 100,000 株數 2,000 目的 工業改良</p>	<p><b>福島三業會社</b> 設立 昭和十三年九月 資本 100,000 株數 2,000 目的 三業改良</p>	<p><b>福島製糖會社</b> 設立 昭和十三年九月 資本 100,000 株數 2,000 目的 製糖業</p>	<p><b>福島製粉會社</b> 設立 昭和十三年九月 資本 100,000 株數 2,000 目的 製粉業</p>	<p><b>福島製麵會社</b> 設立 昭和十三年九月 資本 100,000 株數 2,000 目的 製麵業</p>	<p><b>福島製油會社</b> 設立 昭和十三年九月 資本 100,000 株數 2,000 目的 製油業</p>	<p><b>福島製紙會社</b> 設立 昭和十三年九月 資本 100,000 株數 2,000 目的 製紙業</p>	<p><b>福島製織會社</b> 設立 昭和十三年九月 資本 100,000 株數 2,000 目的 製織業</p>	<p><b>福島製染會社</b> 設立 昭和十三年九月 資本 100,000 株數 2,000 目的 製染業</p>

<p><b>福島電氣會社</b> 設立 大正九年一月 資本 100,000 株數 6,000 目的 電氣業</p>	<p><b>福島電燈會社</b> 設立 明治二十八年十月 資本 100,000 株數 2,000 目的 電燈業</p>	<p><b>福島電氣株式會社</b> 設立 昭和十三年五月 資本 100,000 株數 6,000 目的 電氣業</p>	<p><b>福島電氣株式會社</b> 設立 昭和十三年五月 資本 100,000 株數 6,000 目的 電氣業</p>	<p><b>福島電氣株式會社</b> 設立 昭和十三年五月 資本 100,000 株數 6,000 目的 電氣業</p>	<p><b>福島電氣株式會社</b> 設立 昭和十三年五月 資本 100,000 株數 6,000 目的 電氣業</p>	<p><b>福島電氣株式會社</b> 設立 昭和十三年五月 資本 100,000 株數 6,000 目的 電氣業</p>	<p><b>福島電氣株式會社</b> 設立 昭和十三年五月 資本 100,000 株數 6,000 目的 電氣業</p>	<p><b>福島電氣株式會社</b> 設立 昭和十三年五月 資本 100,000 株數 6,000 目的 電氣業</p>
<p><b>福島電氣株式會社</b> 設立 昭和十三年五月 資本 100,000 株數 6,000 目的 電氣業</p>	<p><b>福島電氣株式會社</b> 設立 昭和十三年五月 資本 100,000 株數 6,000 目的 電氣業</p>	<p><b>福島電氣株式會社</b> 設立 昭和十三年五月 資本 100,000 株數 6,000 目的 電氣業</p>	<p><b>福島電氣株式會社</b> 設立 昭和十三年五月 資本 100,000 株數 6,000 目的 電氣業</p>	<p><b>福島電氣株式會社</b> 設立 昭和十三年五月 資本 100,000 株數 6,000 目的 電氣業</p>	<p><b>福島電氣株式會社</b> 設立 昭和十三年五月 資本 100,000 株數 6,000 目的 電氣業</p>	<p><b>福島電氣株式會社</b> 設立 昭和十三年五月 資本 100,000 株數 6,000 目的 電氣業</p>	<p><b>福島電氣株式會社</b> 設立 昭和十三年五月 資本 100,000 株數 6,000 目的 電氣業</p>	<p><b>福島電氣株式會社</b> 設立 昭和十三年五月 資本 100,000 株數 6,000 目的 電氣業</p>







官城縣

(銀行之部)

銀七十七銀行

設立 昭和七年一月 總株  
數十八萬株 決算期六月  
十二月

資本金 1,000,000  
内拂込額 1,000,000  
現 金 1,000,000  
預金 1,000,000  
有價証券 1,000,000  
手形 1,000,000  
貸付 1,000,000  
支店 1,000,000  
未拂利息其他 1,000,000

Table listing branches and their locations for 銀七十七銀行. Includes locations like 原町支店, 伊具郡角田町, 加美郡中新田, etc.

Table listing branches and their locations for 銀仙南銀行. Includes locations like 田尻支店, 登米支店, 沼九支店, etc.

Table listing branches and their locations for 銀東北貯蓄銀行. Includes locations like 槻木支店, 野上野, 伊具郡丸森町, etc.

官城縣 銀行 (シ、セ、ト)







<p><b>井商店</b> 宮城郡新井町 設立 昭和三十九年七月 資本 100,000 内務 100,000 代表 井田 大友 嘉幸 井田 大友 嘉幸 井田 大友 嘉幸</p>	<p><b>北上市事會社</b> 石巻市 設立 昭和三十九年七月 資本 100,000 内務 100,000 代表 石巻市 石巻市 石巻市 石巻市</p>	<p><b>金華山軌道會社</b> 仙臺市 設立 昭和三十九年七月 資本 100,000 内務 100,000 代表 仙臺市 仙臺市 仙臺市 仙臺市</p>	<p><b>氣仙沼通運會社</b> 氣仙沼市 設立 昭和三十九年七月 資本 100,000 内務 100,000 代表 氣仙沼市 氣仙沼市 氣仙沼市 氣仙沼市</p>	<p><b>小富士會社</b> 加美郡小野田村 設立 昭和三十九年七月 資本 100,000 内務 100,000 代表 小野田村 小野田村 小野田村 小野田村</p>
<p><b>川渡石材會社</b> 玉造郡川渡村 設立 昭和三十九年七月 資本 100,000 内務 100,000 代表 川渡村 川渡村 川渡村 川渡村</p>	<p><b>共立商事會社</b> 仙臺市 設立 昭和三十九年七月 資本 100,000 内務 100,000 代表 仙臺市 仙臺市 仙臺市 仙臺市</p>	<p><b>氣仙沼港運會社</b> 氣仙沼市 設立 昭和三十九年七月 資本 100,000 内務 100,000 代表 氣仙沼市 氣仙沼市 氣仙沼市 氣仙沼市</p>	<p><b>小富士製菓會社</b> 加美郡小野田村 設立 昭和三十九年七月 資本 100,000 内務 100,000 代表 小野田村 小野田村 小野田村 小野田村</p>	<p><b>後藤合資會社</b> 遠田郡小野田村 設立 昭和三十九年七月 資本 100,000 内務 100,000 代表 小野田村 小野田村 小野田村 小野田村</p>
<p><b>普野株式會社</b> 刈田郡白石町 設立 昭和三十九年七月 資本 100,000 内務 100,000 代表 白石町 白石町 白石町 白石町</p>	<p><b>行進株式會社</b> 仙臺市新寺小路 設立 昭和三十九年七月 資本 100,000 内務 100,000 代表 新寺小路 新寺小路 新寺小路 新寺小路</p>	<p><b>氣仙沼會庫會社</b> 氣仙沼市 設立 昭和三十九年七月 資本 100,000 内務 100,000 代表 氣仙沼市 氣仙沼市 氣仙沼市 氣仙沼市</p>	<p><b>小富士製菓會社</b> 加美郡小野田村 設立 昭和三十九年七月 資本 100,000 内務 100,000 代表 小野田村 小野田村 小野田村 小野田村</p>	<p><b>弘進謙讓會社</b> 仙臺市 設立 昭和三十九年七月 資本 100,000 内務 100,000 代表 仙臺市 仙臺市 仙臺市 仙臺市</p>

<p><b>齋藤株式會社</b> 遠田郡小野田村 設立 昭和三十九年七月 資本 100,000 内務 100,000 代表 齋藤 齋藤 齋藤 齋藤</p>	<p><b>三陸漁網會社</b> 石巻市 設立 昭和三十九年七月 資本 100,000 内務 100,000 代表 石巻市 石巻市 石巻市 石巻市</p>	<p><b>鹽釜瓦葺會社</b> 宮城郡鹽釜町 設立 昭和三十九年七月 資本 100,000 内務 100,000 代表 鹽釜町 鹽釜町 鹽釜町 鹽釜町</p>	<p><b>鹽釜倉庫會社</b> 宮城郡鹽釜町 設立 昭和三十九年七月 資本 100,000 内務 100,000 代表 鹽釜町 鹽釜町 鹽釜町 鹽釜町</p>	<p><b>鹽釜青果市場</b> 宮城郡鹽釜町 設立 昭和三十九年七月 資本 100,000 内務 100,000 代表 鹽釜町 鹽釜町 鹽釜町 鹽釜町</p>
<p><b>齋藤合資會社</b> 齋藤 齋藤 設立 昭和三十九年七月 資本 100,000 内務 100,000 代表 齋藤 齋藤 齋藤 齋藤</p>	<p><b>三陸自動車會社</b> 本吉郡氣仙沼町 設立 昭和三十九年七月 資本 100,000 内務 100,000 代表 氣仙沼町 氣仙沼町 氣仙沼町 氣仙沼町</p>	<p><b>鹽釜瓦葺會社</b> 宮城郡鹽釜町 設立 昭和三十九年七月 資本 100,000 内務 100,000 代表 鹽釜町 鹽釜町 鹽釜町 鹽釜町</p>	<p><b>鹽釜倉庫會社</b> 宮城郡鹽釜町 設立 昭和三十九年七月 資本 100,000 内務 100,000 代表 鹽釜町 鹽釜町 鹽釜町 鹽釜町</p>	<p><b>鹽釜青果市場</b> 宮城郡鹽釜町 設立 昭和三十九年七月 資本 100,000 内務 100,000 代表 鹽釜町 鹽釜町 鹽釜町 鹽釜町</p>
<p><b>齋藤株式會社</b> 遠田郡小野田村 設立 昭和三十九年七月 資本 100,000 内務 100,000 代表 齋藤 齋藤 齋藤 齋藤</p>	<p><b>三陸漁網會社</b> 石巻市 設立 昭和三十九年七月 資本 100,000 内務 100,000 代表 石巻市 石巻市 石巻市 石巻市</p>	<p><b>鹽釜瓦葺會社</b> 宮城郡鹽釜町 設立 昭和三十九年七月 資本 100,000 内務 100,000 代表 鹽釜町 鹽釜町 鹽釜町 鹽釜町</p>	<p><b>鹽釜倉庫會社</b> 宮城郡鹽釜町 設立 昭和三十九年七月 資本 100,000 内務 100,000 代表 鹽釜町 鹽釜町 鹽釜町 鹽釜町</p>	<p><b>鹽釜青果市場</b> 宮城郡鹽釜町 設立 昭和三十九年七月 資本 100,000 内務 100,000 代表 鹽釜町 鹽釜町 鹽釜町 鹽釜町</p>















<p><b>同 大阪市西區江戶堀北通 五ノ三六</b></p> <p><b>東北船渠株式會社</b></p> <p>宮城郡鹽釜町杉ノ入一</p> <p>目的 船舶機械製造修繕</p> <p>並販賣</p> <p>設立 昭和十三年四月</p> <p>資本 一萬五千株</p> <p>株數 一萬五千株</p> <p>資本(拂込済) 100,000</p> <p>代 藤澤 通</p> <p>副 中大路氏道 山中 茂樹</p> <p>佐藤 記一郎 吉井 桃房 呂</p> <p>青山 巖之助 芳賀 泰七郎</p> <p>馬場 杉之助 青島 武郎</p> <p>設立 大正二年七月一六八</p> <p>株數 二千株 決算期六月</p> <p>十二月</p> <p>資本 100,000</p> <p>内 藤澤 通</p> <p>代 藤澤 通</p> <p>藤澤 恒四郎 小野 忠孝</p> <p>小 林 軍太郎 大宮 司馬</p> <p>増 幸吉</p>	<p><b>同 大正十一年七月</b></p> <p><b>永田醸造株式會社</b></p> <p>宮城郡塩釜町上町三一</p> <p>目的 酒類製造</p> <p>設立 大正十一年七月</p> <p>資本 100,000</p> <p>株數 一萬株</p> <p>資本(拂込済) 100,000</p> <p>代 藤澤 通</p> <p>藤澤 恒四郎 小野 忠孝</p> <p>小 林 軍太郎 大宮 司馬</p> <p>増 幸吉</p>	<p><b>同 大正十一年七月</b></p> <p><b>日東電波株式會社</b></p> <p>宮城郡塩釜町山根街道南</p> <p>目的 各種無線電信電話機</p> <p>製造修理材料器具製造</p> <p>設立 昭和十一年十二月</p> <p>資本 100,000</p> <p>株數 一萬株</p> <p>資本(拂込済) 100,000</p> <p>代 藤澤 通</p> <p>藤澤 恒四郎 小野 忠孝</p> <p>小 林 軍太郎 大宮 司馬</p> <p>増 幸吉</p>	<p><b>同 大正十一年七月</b></p> <p><b>長町合同株式會社</b></p> <p>宮城郡塩釜町大道</p> <p>目的 各種無線電信電話機</p> <p>製造修理材料器具製造</p> <p>設立 昭和十一年十二月</p> <p>資本 100,000</p> <p>株數 一萬株</p> <p>資本(拂込済) 100,000</p> <p>代 藤澤 通</p> <p>藤澤 恒四郎 小野 忠孝</p> <p>小 林 軍太郎 大宮 司馬</p> <p>増 幸吉</p>	<p><b>同 大正十一年七月</b></p> <p><b>日東酒造株式會社</b></p> <p>宮城郡塩釜町櫻池二八</p> <p>目的 酒類製造</p> <p>設立 大正十一年七月</p> <p>資本 100,000</p> <p>株數 一萬株</p> <p>資本(拂込済) 100,000</p> <p>代 藤澤 通</p> <p>藤澤 恒四郎 小野 忠孝</p> <p>小 林 軍太郎 大宮 司馬</p> <p>増 幸吉</p>	<p><b>同 大正十一年七月</b></p> <p><b>日本興業株式會社</b></p> <p>宮城郡塩釜町土樋二七</p> <p>目的 不動産買賣</p> <p>設立 大正十一年七月</p> <p>資本 100,000</p> <p>株數 一萬株</p> <p>資本(拂込済) 100,000</p> <p>代 藤澤 通</p> <p>藤澤 恒四郎 小野 忠孝</p> <p>小 林 軍太郎 大宮 司馬</p> <p>増 幸吉</p>	<p><b>同 大正十一年七月</b></p> <p><b>新妻合資株式會社</b></p> <p>宮城郡塩釜町七七八</p> <p>目的 金銀不動産買賣</p> <p>設立 大正七年一月</p> <p>資本 100,000</p> <p>株數 一萬株</p> <p>資本(拂込済) 100,000</p> <p>代 藤澤 通</p> <p>藤澤 恒四郎 小野 忠孝</p> <p>小 林 軍太郎 大宮 司馬</p> <p>増 幸吉</p>	<p><b>同 大正十一年七月</b></p> <p><b>新田物産株式會社</b></p> <p>宮城郡塩釜町新田</p> <p>目的 各種物産買賣</p> <p>設立 大正十五年九月</p> <p>資本 100,000</p> <p>株數 一萬株</p> <p>資本(拂込済) 100,000</p> <p>代 藤澤 通</p> <p>藤澤 恒四郎 小野 忠孝</p> <p>小 林 軍太郎 大宮 司馬</p> <p>増 幸吉</p>	<p><b>同 大正十一年七月</b></p> <p><b>日本電報株式會社</b></p> <p>宮城郡塩釜町小田原長丁通</p> <p>目的 電報業務</p> <p>設立 大正十五年九月</p> <p>資本 100,000</p> <p>株數 一萬株</p> <p>資本(拂込済) 100,000</p> <p>代 藤澤 通</p> <p>藤澤 恒四郎 小野 忠孝</p> <p>小 林 軍太郎 大宮 司馬</p> <p>増 幸吉</p>	<p><b>同 大正十一年七月</b></p> <p><b>不動商事株式會社</b></p> <p>宮城郡塩釜町四三三</p> <p>目的 倉庫業 債引受 金銀</p> <p>貸付 仲介 保証 土地 家賃</p> <p>買取 代理 自動車 營業</p> <p>設立 大正十一年六月</p> <p>資本 100,000</p> <p>株數 一萬株</p> <p>資本(拂込済) 100,000</p> <p>代 藤澤 通</p> <p>藤澤 恒四郎 小野 忠孝</p> <p>小 林 軍太郎 大宮 司馬</p> <p>増 幸吉</p>	<p><b>同 大正十一年七月</b></p> <p><b>福島合資株式會社</b></p> <p>宮城郡塩釜町二八九</p> <p>目的 石材 米穀 肥料 販賣</p> <p>設立 大正八年五月</p> <p>資本 100,000</p> <p>株數 一萬株</p> <p>資本(拂込済) 100,000</p> <p>代 藤澤 通</p> <p>藤澤 恒四郎 小野 忠孝</p> <p>小 林 軍太郎 大宮 司馬</p> <p>増 幸吉</p>	<p><b>同 大正十一年七月</b></p> <p><b>福田合資株式會社</b></p> <p>宮城郡塩釜町四六</p> <p>目的 石材 米穀 肥料 販賣</p> <p>設立 大正八年五月</p> <p>資本 100,000</p> <p>株數 一萬株</p> <p>資本(拂込済) 100,000</p> <p>代 藤澤 通</p> <p>藤澤 恒四郎 小野 忠孝</p> <p>小 林 軍太郎 大宮 司馬</p> <p>増 幸吉</p>
---	---	--	---	---	--	--	---	---	--	--	---

<p><b>同 大正十一年七月</b></p> <p><b>味噌醬油製造株式會社</b></p> <p>宮城郡塩釜町</p> <p>目的 味噌醬油製造</p> <p>設立 大正十一年七月</p> <p>資本 100,000</p> <p>株數 一萬株</p> <p>資本(拂込済) 100,000</p> <p>代 藤澤 通</p> <p>藤澤 恒四郎 小野 忠孝</p> <p>小 林 軍太郎 大宮 司馬</p> <p>増 幸吉</p>	<p><b>同 大正十一年七月</b></p> <p><b>北條合名株式會社</b></p> <p>宮城郡塩釜町入間野八</p> <p>目的 貸付 不動産買賣</p> <p>設立 明治四十二年四月</p> <p>資本 100,000</p> <p>株數 一萬株</p> <p>資本(拂込済) 100,000</p> <p>代 藤澤 通</p> <p>藤澤 恒四郎 小野 忠孝</p> <p>小 林 軍太郎 大宮 司馬</p> <p>増 幸吉</p>	<p><b>同 大正十一年七月</b></p> <p><b>松島汽船株式會社</b></p> <p>宮城郡塩釜町三九二</p> <p>目的 汽船運輸</p> <p>設立 大正四年九月</p> <p>資本 100,000</p> <p>株數 一萬株</p> <p>資本(拂込済) 100,000</p> <p>代 藤澤 通</p> <p>藤澤 恒四郎 小野 忠孝</p> <p>小 林 軍太郎 大宮 司馬</p> <p>増 幸吉</p>	<p><b>同 大正十一年七月</b></p> <p><b>丸五株式會社</b></p> <p>宮城郡塩釜町不動堂村</p> <p>目的 海産物加工 販賣</p> <p>設立 昭和十一年三月</p> <p>資本 100,000</p> <p>株數 一萬株</p> <p>資本(拂込済) 100,000</p> <p>代 藤澤 通</p> <p>藤澤 恒四郎 小野 忠孝</p> <p>小 林 軍太郎 大宮 司馬</p> <p>増 幸吉</p>	<p><b>同 大正十一年七月</b></p> <p><b>丸三株式會社</b></p> <p>宮城郡塩釜町尾島一</p> <p>目的 船具 漁具 金物 造船</p> <p>材料 販賣 投資 金銀</p> <p>設立 昭和八年八月</p> <p>資本 100,000</p> <p>株數 一萬株</p> <p>資本(拂込済) 100,000</p> <p>代 藤澤 通</p> <p>藤澤 恒四郎 小野 忠孝</p> <p>小 林 軍太郎 大宮 司馬</p> <p>増 幸吉</p>	<p><b>同 大正十一年七月</b></p> <p><b>三亥商店</b></p> <p>宮城郡塩釜町尾島一</p> <p>目的 船具 漁具 金物 造船</p> <p>材料 販賣 投資 金銀</p> <p>設立 昭和八年八月</p> <p>資本 100,000</p> <p>株數 一萬株</p> <p>資本(拂込済) 100,000</p> <p>代 藤澤 通</p> <p>藤澤 恒四郎 小野 忠孝</p> <p>小 林 軍太郎 大宮 司馬</p> <p>増 幸吉</p>	<p><b>同 大正十一年七月</b></p> <p><b>三浦製材株式會社</b></p> <p>宮城郡塩釜町六七</p> <p>目的 木材 製材</p> <p>設立 大正十五年六月</p> <p>資本 100,000</p> <p>株數 一萬株</p> <p>資本(拂込済) 100,000</p> <p>代 藤澤 通</p> <p>藤澤 恒四郎 小野 忠孝</p> <p>小 林 軍太郎 大宮 司馬</p> <p>増 幸吉</p>
---	--	---	---	---	---	--







**渡波製氷株式會社**  
 目的 製氷及鮮魚其他冷凍  
 設立 昭和十二年十月  
 株數 七千株  
 資本金(拂込済) 100,000  
 代松田 義勝 内海 求  
 關三國吉兵衛 深澤 成市  
 木村 眞治  
 關藤澤 進 丹野拾太郎

**渡波魚市場**  
 目的 水産物委託販賣手數  
 料及代金取立漁業金融  
 設立 昭和四年十二月  
 株數 二十四百株  
 資本金(拂込済) 100,000  
 關松田 義勝  
 關深村 成市 三國喜兵衛  
 關丹野拾太郎 内海 求

岩手縣

(銀行之部)

**岩手殖産銀行**  
 設立 昭和七年五月 總株數四萬二千株 決算期六月  
 資本金(拂込済) 100,000  
 決算 昭和十四年六月末日  
 (第十五期)  
 借方(資産之部)  
 現金 1,994,894  
 預貯金 2,190,000  
 有價証券勘定 2,161,731  
 商業手形 5,977,731  
 荷付爲替手形 3,977,731  
 手形貸付 5,677,731  
 證券貸付 2,577,731  
 當座貸越 2,577,731  
 貸付有價証券 2,577,731  
 他店貸 2,577,731  
 支拂承諾見返 2,577,731  
 支拂不動産勘定 2,577,731  
 假借金 2,577,731  
 公社債超過利息 2,577,731  
 合計 10,000,000  
 貸方(負債之部)  
 當座預金 1,111,486  
 特別當座預金 1,111,486  
 通知預金 5,277,731  
 定期預金 9,977,731  
 別段預金 9,977,731  
 借入金 2,577,731  
 支拂承諾 2,577,731  
 未拂利息其他 2,577,731  
 未拂利息其他(三、九七) 2,577,731  
 預金利息引料其他(三、九七) 2,577,731  
 假受金 2,577,731  
 資本金 2,100,000

法定準備金 1,000,000  
 別途積立金 1,000,000  
 行員退職手當基金 1,000,000  
 當期利益金 1,000,000  
 前期繰越金 1,000,000  
 行員退職手當基金 1,000,000  
 合計 10,000,000  
 支店  
 土澤支店 和賀郡十二鋪村  
 川尻支店 同郡湯田村  
 前澤支店 同郡前澤町七  
 八戸支店 八戸市三日町一  
 一戸支店 二戸郡一戸町向  
 石鳥谷支店 同郡石鳥谷  
 沼宮内支店 岩手郡沼宮内  
 平館支店 同郡平館村平館  
 日詰支店 同郡日詰町日  
 岩手支店 同郡岩手町  
 黒澤尻支店 和賀郡黒澤尻  
 岩谷支店 江刺郡岩谷  
 岩手支店 同郡岩手町  
 三地支店 同郡三地町  
 仙北支店 同郡仙北町  
 本町支店 同郡本町  
 藤澤支店 同郡藤澤町

**岩手貯蓄銀行**  
 設立 大正十年十一月  
 株數 一萬株(新七千五百  
 株) 決算期六月 十二月  
 資本金 500,000  
 決算 昭和十四年六月末日  
 (第三十六期)  
 借方(資産之部)  
 現金 2,277,731  
 預貯金 2,277,731  
 有價証券勘定 2,277,731  
 未拂利息其他 2,277,731  
 不動産擔當貸付金 2,277,731  
 定期積金者貸付金 2,277,731  
 合計 10,000,000  
 貸方(負債之部)  
 當座預金 1,111,486  
 特別當座預金 1,111,486  
 通知預金 5,277,731  
 定期預金 9,977,731  
 借入金 2,577,731  
 合計 10,000,000

支店  
 土澤支店 和賀郡十二鋪村  
 川尻支店 同郡湯田村  
 前澤支店 同郡前澤町七  
 八戸支店 八戸市三日町一  
 一戸支店 二戸郡一戸町向  
 石鳥谷支店 同郡石鳥谷  
 沼宮内支店 岩手郡沼宮内  
 平館支店 同郡平館村平館  
 日詰支店 同郡日詰町日  
 岩手支店 同郡岩手町  
 黒澤尻支店 和賀郡黒澤尻  
 岩谷支店 江刺郡岩谷  
 岩手支店 同郡岩手町  
 三地支店 同郡三地町  
 仙北支店 同郡仙北町  
 本町支店 同郡本町  
 藤澤支店 同郡藤澤町

**岩手銀行**  
 設立 昭和十三年三月  
 株數 二萬七千九百九十二株  
 資本金(拂込済) 1,000,000  
 決算 昭和十四年六月末日  
 (第三期)  
 借方(資産之部)  
 現金 1,994,894  
 預貯金 2,190,000  
 有價証券勘定 2,161,731  
 商業手形 5,977,731  
 荷付爲替手形 3,977,731  
 手形貸付 5,677,731  
 證券貸付 2,577,731  
 當座貸越 2,577,731  
 貸付有價証券 2,577,731  
 他店貸 2,577,731  
 支拂承諾見返 2,577,731  
 支拂不動産勘定 2,577,731  
 假借金 2,577,731  
 公社債超過利息 2,577,731  
 合計 10,000,000  
 貸方(負債之部)  
 當座預金 1,111,486  
 特別當座預金 1,111,486  
 通知預金 5,277,731  
 定期預金 9,977,731  
 借入金 2,577,731  
 合計 10,000,000

支店  
 土澤支店 和賀郡十二鋪村  
 川尻支店 同郡湯田村  
 前澤支店 同郡前澤町七  
 八戸支店 八戸市三日町一  
 一戸支店 二戸郡一戸町向  
 石鳥谷支店 同郡石鳥谷  
 沼宮内支店 岩手郡沼宮内  
 平館支店 同郡平館村平館  
 日詰支店 同郡日詰町日  
 岩手支店 同郡岩手町  
 黒澤尻支店 和賀郡黒澤尻  
 岩谷支店 江刺郡岩谷  
 岩手支店 同郡岩手町  
 三地支店 同郡三地町  
 仙北支店 同郡仙北町  
 本町支店 同郡本町  
 藤澤支店 同郡藤澤町

岩手縣 銀行(イ、ロ、リ) 會社(ア、イ、ロ)

**井瀨商事株式會社**  
 目的 物品不動産證券信託  
 仲介代理倉庫業  
 設立 大正九年二月 總株數六百株  
 資本金 100,000  
 内拂込額 100,000  
 代村 井瀨兵衛  
 關吉田 龍太郎  
 村井 半六  
**膽澤醸造株式會社**  
 目的 釀造  
 設立 昭和十三年三月  
 株數 二萬七千九百九十二株  
 資本金(拂込済) 1,000,000  
 膽澤 永岡村



















<p><b>盛岡銀行</b> 設立 大正十二年四月 株數 四千株 決算期 二月 資本 100,000 内拂込額 100,000</p>	<p><b>盛岡農具株式會社</b> 設立 大正十二年九月 株數 二千株 資本 100,000 内拂込額 100,000</p>	<p><b>盛岡博善株式會社</b> 設立 大正十二年九月 株數 二千株 資本 100,000 内拂込額 100,000</p>	<p><b>盛岡酒造株式會社</b> 設立 大正十二年九月 株數 二千株 資本 100,000 内拂込額 100,000</p>	<p><b>盛岡不動產株式會社</b> 設立 大正十二年九月 株數 二千株 資本 100,000 内拂込額 100,000</p>	<p><b>盛岡物産株式會社</b> 設立 大正十二年九月 株數 二千株 資本 100,000 内拂込額 100,000</p>	<p><b>盛岡無盡株式會社</b> 設立 大正十二年九月 株數 二千株 資本 100,000 内拂込額 100,000</p>	<p><b>盛岡依田養商店</b> 設立 大正十二年九月 株數 二千株 資本 100,000 内拂込額 100,000</p>	<p><b>盛岡八十八不株式會社</b> 設立 大正十二年九月 株數 二千株 資本 100,000 内拂込額 100,000</p>	<p><b>盛岡陸中山田通運</b> 設立 大正十二年九月 株數 二千株 資本 100,000 内拂込額 100,000</p>	<p><b>盛岡陸屋酒造店</b> 設立 大正十二年九月 株數 二千株 資本 100,000 内拂込額 100,000</p>	<p><b>盛岡松屋</b> 設立 大正十二年九月 株數 二千株 資本 100,000 内拂込額 100,000</p>	<p><b>盛岡和賀仙人通運</b> 設立 大正十二年九月 株數 二千株 資本 100,000 内拂込額 100,000</p>	<p><b>盛岡陸屋酒造店</b> 設立 大正十二年九月 株數 二千株 資本 100,000 内拂込額 100,000</p>	<p><b>盛岡陸屋酒造店</b> 設立 大正十二年九月 株數 二千株 資本 100,000 内拂込額 100,000</p>	<p><b>盛岡陸屋酒造店</b> 設立 大正十二年九月 株數 二千株 資本 100,000 内拂込額 100,000</p>
---	--	--	--	---	--	--	---	--	--	---	--	--	---	---	---

青森縣

<p><b>青森銀行</b> 設立 明治二十九年一月 株數 二萬株 資本 1,000,000 内拂込額 1,000,000</p>	<p><b>青森商業銀行</b> 設立 明治二十七年八月 株數 三萬株 資本 1,000,000 内拂込額 1,000,000</p>	<p><b>青森貯蓄銀行</b> 設立 大正十年十月 株數 一萬株 資本 1,000,000 内拂込額 1,000,000</p>	<p><b>青森柳銀行</b> 設立 北津輕郡板柳町九六 株數 二萬株 資本 1,000,000 内拂込額 1,000,000</p>	<p><b>青森柳安田銀行</b> 設立 大正八年九月 株數 一萬株 資本 1,000,000 内拂込額 1,000,000</p>
---	---	---	---	--



青森縣銀行 (オ、ラ、サ、セ、タ、ツ)

Financial statements for various banks including 青森縣銀行, 第五十九銀行, 津輕銀行, 八戸銀行, 弘前商業銀行, 津島銀行, 青森製造會社, 青森運輸會社, 青森映畫劇場, 青森瓦斯會社, 青森市古川柳川一七, 青森市古川柳川一七, 青森市古川柳川一七. Includes assets, liabilities, and capital details.

青森縣銀行 (ハ、ヒ、ム) 會社 (ア)

Financial statements for various banks including 青森縣銀行, 第五十九銀行, 津輕銀行, 八戸銀行, 弘前商業銀行, 津島銀行, 青森製造會社, 青森運輸會社, 青森映畫劇場, 青森瓦斯會社, 青森市古川柳川一七, 青森市古川柳川一七, 青森市古川柳川一七. Includes assets, liabilities, and capital details.



青森縣 會社 (了)

Table listing various companies in Aomori Prefecture, including their names, capital amounts, and details. Examples include 青森工業株式會社, 青森合同株式會社, 青森製糖株式會社, etc.

青森縣 會社 (了)

Table listing various companies in Aomori Prefecture, including their names, capital amounts, and details. Examples include 青森製糖株式會社, 青森製冰株式會社, 青森製紙株式會社, etc.



























秋田縣 會社 (カ、キ、ク、ケ、コ)

Table listing various companies in Akita Prefecture, including 河原田合名會社, 鶴木内雜貨店, 共同運輸會社, 協和合資會社, 京野野殖林社, 萬川酒造會社, 小坂鐵道會社, 小西合名會社, 五城目木村會社, etc. Each entry includes details like capital, purpose, and dates.

秋田縣 會社 (ニ、サ、シ)

Table listing various companies in Akita Prefecture, including 三傳商會社, 下郷酒造會社, 澁谷興業會社, 秋田機械會社, 昭和小慶商店, 昭和小慶商店, 昭和小慶商店, etc. Each entry includes details like capital, purpose, and dates.



秋田縣會社(シ、ス、セ、タ、チ、ツ、テ、ト)

Table listing various companies in Akita Prefecture, including their names, capital amounts, and financial details. Examples include 神宮寺酒造會社, 神宮寺會社, 神宮寺酒造會社, 神宮寺會社, 神宮寺酒造會社, etc.

秋田縣會社(ト、ナ)

Table listing various companies in Akita Prefecture, including their names, capital amounts, and financial details. Examples include 東北振興會社, 東北振興會社, 東北振興會社, etc.











山形縣銀行 (シタツテ)

Financial statement for Yamagata Prefecture Bank (山形縣銀行) for the period ending June 30, 1925. The table is divided into 'Assets' (資産) and 'Liabilities' (負債) sections, listing various items like capital, reserves, and loans with their respective amounts.

山形縣銀行 (テヒミム)

Financial statement for Yamagata Prefecture Bank (山形縣銀行) for the period ending June 30, 1925. This section provides a detailed breakdown of the bank's financial position, including assets, liabilities, and equity, with specific amounts for each category.



山形縣銀行(ヤリ)

Financial statement for Yamagata Prefecture Bank (Yari) as of June 30, 1914. Includes sections for assets (資本金), liabilities (負債), and various funds (特別積立金).

山形縣銀行(ア、イ、ウ、エ、オ、カ)

Financial statement for Yamagata Prefecture Bank (A, I, U, E, O, Ka) as of June 30, 1914. Includes sections for assets (資本金), liabilities (負債), and various funds (特別積立金).















山形縣 會社 (ヨリワ)

Table listing various companies in Yamagata Prefecture, including their names, capital, and details. Examples include 佐々木直徳, 米澤織物, 米澤合同, and 兩羽電氣.

新潟縣 (銀行之部)

Table listing various banks and financial institutions in Niigata Prefecture, including their names, capital, and details. Examples include 新潟銀行, 新潟信用, and 新潟貯蓄.

新潟縣 銀行 (カ、夕、ナ)

Table listing various banks and financial institutions in Niigata Prefecture, including their names, capital, and details. Examples include 新潟銀行, 新潟信用, and 新潟貯蓄.



新瀉縣 銀行 (十二)

Table of financial data for various banks in Niigata Prefecture, including 新瀉銀行, 新瀉貯蓄銀行, 新瀉興業銀行, 新瀉貯蓄銀行, and 新瀉貯蓄銀行. Columns include bank names, capital, assets, and liabilities.

新瀉縣 銀行 (十一)

Table of financial data for various banks in Niigata Prefecture, including 新瀉銀行, 新瀉貯蓄銀行, 新瀉興業銀行, 新瀉貯蓄銀行, and 新瀉貯蓄銀行. Columns include bank names, capital, assets, and liabilities.







