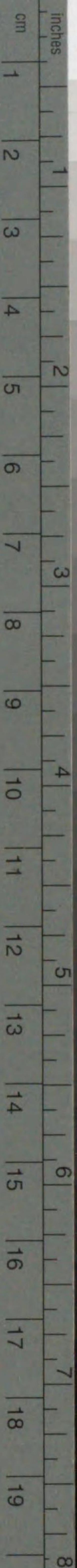


# Kodak Gray Scale



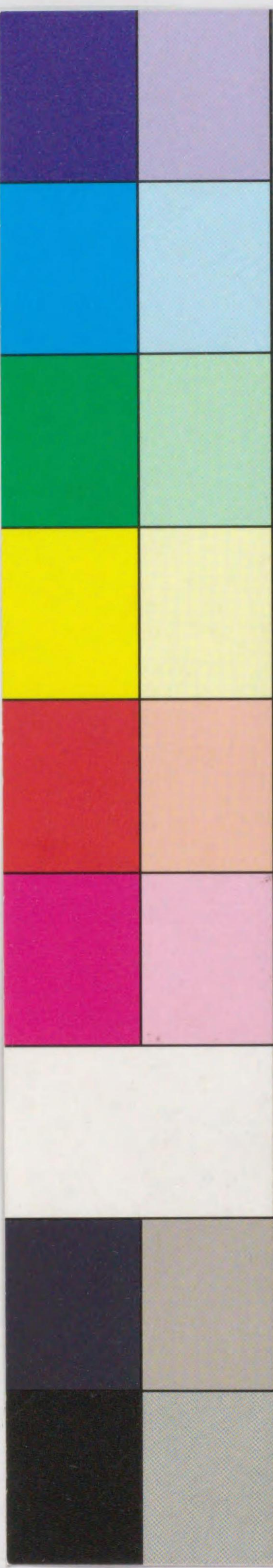
© Kodak, 2007 TM: Kodak

A 1 2 3 4 5 6 **M** 8 9 10 11 12 13 14 15 **B** 17 18 19



# Kodak Color Control Patches

Blue Cyan Green Yellow Red Magenta White 3/Color Black



604  
3

604-3  
\*1200600137727\*

〇 複写



25. 9. 5



42328  
15

604  
3

東京港荷役調査

港灣調査資料第四輯

港  
灣  
協  
會



604-3

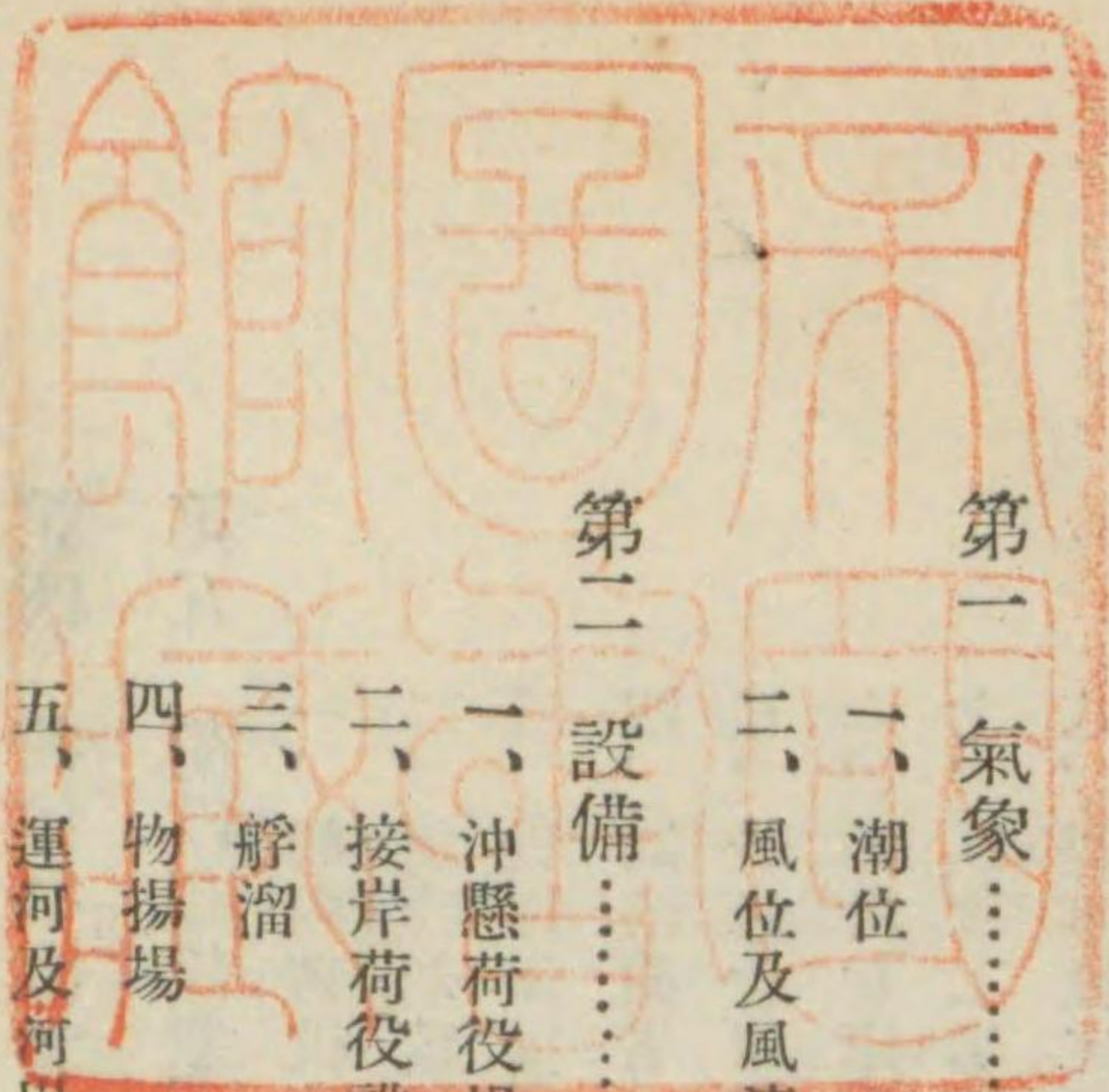
# 東京港荷役調査

## 目次

### 東京港荷役調査一般

### 第三 荷役設備利用状況

- 第一 氣象
  - 一、潮位
  - 二、風位及風速
- 第二 設備
  - 一、沖懸荷役場所及繫船設備
  - 二、接岸荷役設備
  - 三、舢漕
  - 四、物揚場
  - 五、運河及河川
  - 六、臨港地域内ニ於ケル鐵道、軌道、道路及橋梁
  - 七、貨物置場及藏置設備
  - 八、起重機其他ノ荷役装置
  - 九、ハンド・トラック其他陸上運搬用具



## 例言

一、本會は本邦港灣荷役の改善に關し委員を特設して調査中であるが、調査の資料として荷役設備と其利用・荷役關係業者・荷役労働等の現状を明かにするの要を認め詳細なる調査項目を定め、之が調査を全國主要港灣に就き港別に夫々當該港灣經營の關係機關に依頼した、本輯に掲載したものは東京市芝浦埠頭事務所の調査に係り昭和五年二月五日日本會に送附せられたものである。

一、荷役の料金に付ては船舶關係の分は曩に本會から發行した「本邦港灣諸掛調(船舶關係之部)」の中に明かにしてあり、貨物關係の分は目下材料の編輯中に屬し近く印刷に附する豫定である。又舢漕に關しては近く發行すべき「水上小運送調査資料(其二)」の中に含めてある。

一、茲に本輯を印刷に付するに當り東京市芝浦埠頭事務所長中村淳一氏の厚意に對し深く感謝の意を表する。

昭和五年六月

港 灣 協 會



一、利用一般  
二、沖懸荷役  
三、接岸荷役  
四、荷役ノ種類ニ依ル積卸貨物  
五、主トシテ「ハンド・トラック」其他陸上運搬用具ニテ運搬セル貨物

第四 荷役労働者……………三〇

第五 荷役關係業者……………三一

一、船内荷役請負業者  
二、貨物船積業者  
三、貨物陸揚荷捌業者  
四、回漕業者  
五、普通倉庫業者  
六、保税倉庫業者  
七、保税工場業者  
八、海事檢定業者  
九、艀船業者  
一〇、曳船業者  
一一、貨物受渡立會業者  
一二、陸上運送業者

東京港荷役労働調査……………六六

第一 荷役労働者及同供給業者……………六六

一、種類  
二、數  
三、就業狀況及繁閑季節  
四、年齢及移動狀況  
五、賃銀  
六、作業制度  
七、能率  
八、雇傭方法  
九、労働者供給業者  
一〇、労働者ノ居住  
一一、保險、傷害、休養、衛生其他ニ關スル施設又ハ給與  
一二、教育程度  
一三、労働爭議  
一四、労働組合

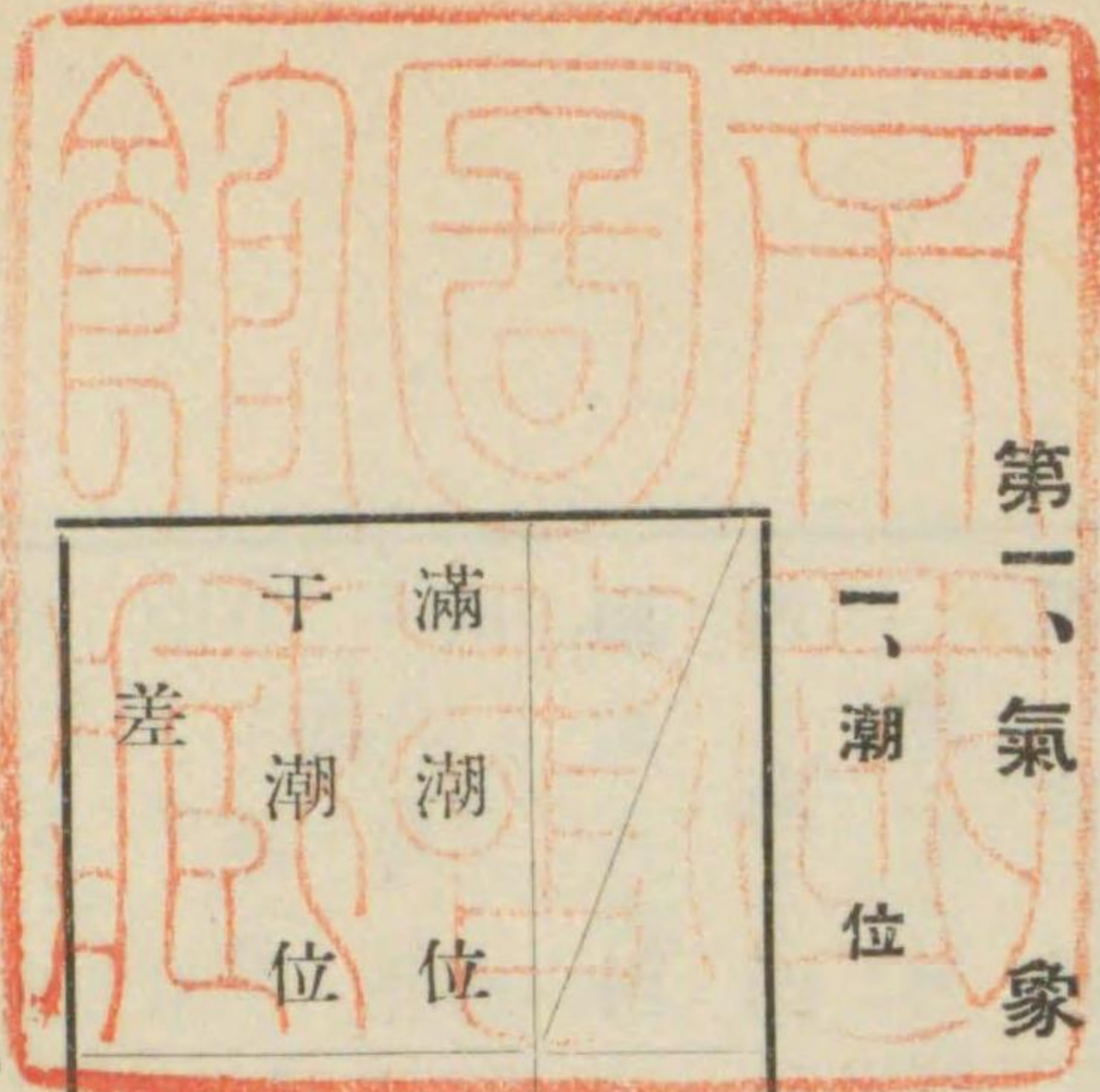
第二 荷役請負業者……………七五

第三 主トシテ人力ニ依ル荷役又ハ運搬……………七六



# 東京港荷役調査

## 東京港荷役調査一般



第一、氣象

一、潮位

満潮位	干潮位	差
二米二六	〇米七二	一米五四
二米三八	〇米三六	二米〇二
〇米一二	〇米三六	一米二四
〇米一二	同	同

朔望

平均

最大

平均

差

備考

大正十四年ノ観測ニ依ル

二、風位及風速

イ、風位回数

(自一九一六年十ヶ年平均至一九二五年)

風位	回数	月	別	備考
北々東	一	一	一	
北	二	二	二	
北	三	三	三	
北	四	四	四	
北	五	五	五	
北	六	六	六	
北	七	七	七	
北	八	八	八	
北	九	九	九	
北	一〇	一〇	一〇	
北	一一	一一	一一	
北	一二	一二	一二	
北	一三	一三	一三	
北	一四	一四	一四	
北	一五	一五	一五	
北	一六	一六	一六	
北	一七	一七	一七	
北	一八	一八	一八	
北	一九	一九	一九	
北	二〇	二〇	二〇	
北	二一	二一	二一	
北	二二	二二	二二	
北	二三	二三	二三	
北	二四	二四	二四	
北	二五	二五	二五	
北	二六	二六	二六	
北	二七	二七	二七	
北	二八	二八	二八	
北	二九	二九	二九	
北	三〇	三〇	三〇	
北	三一	三一	三一	
北	三二	三二	三二	
北	三三	三三	三三	
北	三四	三四	三四	
北	三五	三五	三五	
北	三六	三六	三六	
北	三七	三七	三七	
北	三八	三八	三八	
北	三九	三九	三九	
北	四〇	四〇	四〇	
北	四一	四一	四一	
北	四二	四二	四二	
北	四三	四三	四三	
北	四四	四四	四四	
北	四五	四五	四五	
北	四六	四六	四六	
北	四七	四七	四七	
北	四八	四八	四八	
北	四九	四九	四九	
北	五〇	五〇	五〇	
北	五一	五一	五一	
北	五二	五二	五二	
北	五三	五三	五三	
北	五四	五四	五四	
北	五五	五五	五五	
北	五六	五六	五六	
北	五七	五七	五七	
北	五八	五八	五八	
北	五九	五九	五九	
北	六〇	六〇	六〇	
北	六一	六一	六一	
北	六二	六二	六二	
北	六三	六三	六三	
北	六四	六四	六四	
北	六五	六五	六五	
北	六六	六六	六六	
北	六七	六七	六七	
北	六八	六八	六八	
北	六九	六九	六九	
北	七〇	七〇	七〇	
北	七一	七一	七一	
北	七二	七二	七二	
北	七三	七三	七三	
北	七四	七四	七四	
北	七五	七五	七五	
北	七六	七六	七六	
北	七七	七七	七七	
北	七八	七八	七八	
北	七九	七九	七九	
北	八〇	八〇	八〇	
北	八一	八一	八一	
北	八二	八二	八二	
北	八三	八三	八三	
北	八四	八四	八四	
北	八五	八五	八五	
北	八六	八六	八六	
北	八七	八七	八七	
北	八八	八八	八八	
北	八九	八九	八九	
北	九〇	九〇	九〇	
北	九一	九一	九一	
北	九二	九二	九二	
北	九三	九三	九三	
北	九四	九四	九四	
北	九五	九五	九五	
北	九六	九六	九六	
北	九七	九七	九七	
北	九八	九八	九八	
北	九九	九九	九九	
北	一〇〇	一〇〇	一〇〇	

月

別

備考

「コンマ」以下四捨五入



425  
67  
53  
188  
733

風位	北東	東北	東	東南	南	南南	南	西南	西	西北	北	北北	北
一	二五	二	八	〇	七	〇	二	三	七	七	一	一	一
二	二六	九	二	二	二	二	二	二	二	二	二	二	二
三	二七	二	二	二	二	二	二	二	二	二	二	二	二
四	二四	二	二	二	二	二	二	二	二	二	二	二	二
五	二五	二	二	二	二	二	二	二	二	二	二	二	二
六	二六	二	二	二	二	二	二	二	二	二	二	二	二
七	二四	二	二	二	二	二	二	二	二	二	二	二	二
八	二六	二	二	二	二	二	二	二	二	二	二	二	二
九	二五	二	二	二	二	二	二	二	二	二	二	二	二
一〇	二六	二	二	二	二	二	二	二	二	二	二	二	二
一一	二七	二	二	二	二	二	二	二	二	二	二	二	二
一二	二四	二	二	二	二	二	二	二	二	二	二	二	二

口、最多風位ト其ノ平均風速 (自一九一六年至一九二五年十ヶ年平均)

風位風速	月	別	備考
一	北々西	一	
二	同上	二	
三	同上	三	
四	同上	四	
五	南	五	
六	同上	六	
七	同上	七	
八	同上	八	
九	北々西	九	
一〇	同上	一〇	
一一	同上	一一	
一二	同上	一二	

ハ、最大風速ト其ノ風位 (自一九一六年至一九二五年十ヶ年間)

風速其他	月	別	備考
一	北々西	一	
二	北	二	
三	北	三	
四	西南々東北	四	
五	北々西南	五	
六	西南々東	六	
七	同上	七	
八	南	八	
九	北	九	
一〇	南々東	一〇	
一一	南	一一	
一二	北々西	一二	

ニ、強風以上ノ回数 (自一九一六年至一九二五年十ヶ年平均)

風位	月	別	備考
一	二・四	一	
二	一・八	二	
三	四・二	三	
四	二・七	四	
五	一・八	五	
六	〇・三	六	
七	〇・七	七	
八	〇・五	八	
九	三・七	九	
一〇	三・六	一〇	
一一	二・六	一一	
一二	一・八	一二	



天 氣	快 晴					月 別	
	雷 電	霧	雪	雨	曇		
一	一・六	〇・一	三・四	六・八	五・七	二四・三	一一・〇
二	一・七	〇・一	五・八	九・九	九・六	二二・〇	六・四
三	二・一	〇・九	二・六	二・一	九・九	一五・九	五・二
四	一・三	〇・四	〇・六	一・三	一五・九	一一・四	二・七
五	一・五	一・八	—	一・五	一六・六	二二・九	二・五
六	二・九	〇・七	—	一・五	二・一	七・八	一・二
七	二・九	二・三	—	二・四	一六・一	一三・三	一・六
八	三・四	三・〇	—	二・七	二二・七	一六・七	一・六
九	二・六	一・九	—	一・八	一六・三	二二・五	一・二
一〇	二・九	〇・七	—	一・八	一六・九	一一・〇	三・二
一一	二・五	〇・二	—	一・二	九・二	一三・五	七・三
一二	三・六	〇・一	〇・七	六・七	六・一	一三・八	一一・一

八、天氣日數 (自一九一六年十月至一九二五年十月平均)

氣 壓	氣 溫	氣 溫 氣 壓		月 別
		一	二	
七六二	二・八	一	二	一
七六二	三・九	二	三	二
七六二	六・六	三	四	三
七六二	二・九	四	五	四
七五九	一六・五	五	六	五
七五七	二〇・三	六	七	六
七五九	二四・八	七	八	七
七五八	二五・八	八	九	八
七六〇	二五・五	九	一〇	九
七六三	一六・〇	一〇	一一	一〇
七六三	一〇・七	一一	一二	一一
七六二	五・二	一二		一二

ホ、氣溫及氣壓 (自一九一六年十月至一九二五年十月平均)

風 位	月 別											
	北 北 西	北 西	西 西	南 西	南 西	南 南	南 南	東 東	東 東	東 東	北 東	北 東
一	一・二	五・三	一・〇	〇・一	〇・三	二・二	一・〇				〇・二	〇・三
二	一四・八	六・八	〇・六		〇・一	一・四	二・三	〇・二			〇・三	〇・二
三	一九・三	一〇・一	〇・八		〇・三	二・七	二・八	〇・四				
四	五・〇	二・二	〇・一			一〇・〇	八・四	三・九		〇・一	〇・四	〇・五
五	二・三	〇・四	〇・一	〇・三	〇・九	三・七	四・七	二・〇	〇・一	〇・二	〇・一	一・一
六	〇・四	〇・一				一・九	四・八	三・八	〇・一	〇・一		
七	〇・五					三・七	九・〇	三・一		〇・一	〇・二	〇・四
八	〇・三	〇・一	〇・一			二・八	三・五	二・六	〇・三	〇・二	〇・七	〇・二
九	一・七	一・五	〇・三	〇・四	〇・二	一・九	五・六	三・〇	〇・七	〇・三		一・〇
一〇	四・五	〇・四	〇・一	〇・一		〇・六	〇・二	〇・三	〇・一	〇・一		〇・二
一一	三・七	二・五	〇・三	〇・一	〇・一	〇・四	二・四	一・七		〇・一		〇・一
一二	三・一	四・〇	〇・一	〇・一	〇・一	〇・九	〇・二					〇・二











五、運河及河川 (但河川ノ限界ハ水深一・八米突迄トス)

名稱	位	置	延長	幅員	干潮面望下ノ水深均	通航料備考
荒川	北豊島、南足立、南葛飾ノ各郡及淺草、日本橋、京橋、本所、深川		九、〇〇一 <sup>米</sup> ・八	最大三・一八二 最小一・四〇〇	永代橋下流 四・七五米 永代、言問橋間 三・七五米 言問橋、市郡界間 三・三三米	無
外濠	麴町、神田、日本橋、京橋		五、二七九・〇	六・七八〇	不明	同
神田川	牛込、小石川、本郷、神田、淺草		四、三七七・〇	四・七六〇	川口ヨリ省線 高架橋迄 一・〇四五米	同
楓川	日本橋、京橋		一、一九四・七	三・六七五	浚渫工事中 二・〇四五米	同
箱崎川	同		一、〇六〇・六	六・一三二	二・〇四五米	同
龜島川	同		一、〇六一・〇	一・五五八	二・〇四五米	同
日本橋川	同		一、七八六・〇	三・八〇〇	二・三四五米	同
龍閑川	日本橋、神田		一、一五一・九	一・二八八	不明	同
芝浦川	芝區		一、二三五・〇	五・三三六	二・三四五米	同
新芝川	同		一、五六五・〇	二・七八〇	不明	同
汐留川	京橋、芝		一、八四七・四	一・三四二	蓬萊橋ヨリ宮中橋迄 一・〇四五米	同

古川	芝、麻布		四、五五九・五	四・五〇〇	不明	同
山谷堀川	淺草		三三九・六	一・三七二	同	同
堅川	本所、深川		二、六六六・〇	三・二二六	同	同
五間堀川	同		一、〇五六・〇	二・九〇〇	同	同
六間堀川	同		九〇九・〇	一・八五五	同	同
大横川	深川		四、四九〇・三	四・〇四四	平久川交點下流全部 一・〇四五米	同
福富川	同		六五九・〇	一・五〇四	不明	同
仙臺堀川	同		一、八六六・〇	二・四〇八	同	同
中の堀川	同		三六二・九	一・四〇〇	同	同
油堀川	同		一、六四九・五	二・三〇〇	同	同
和泉堀川	同		不明	不明	同	同
古石場川	同		同	同	同	同
越中島川	同		九四一・〇	二・七〇二	同	同
濱町川	神田、日本橋		一、八二七・一	一・二八二	同	同



名稱	位置	延長	幅員	湖潮望平水深均	通航料備考
築地川	京橋	二、八二〇・〇 <sup>米</sup>	最大一、九八四〇〇 最小一、五八〇〇〇	濱離宮川口ヨリ 合引橋迄一、〇四五米	同
川三十間堀	同	一、一〇一・三	三〇三・〇〇〇	不明	同
御濱川	同	不明	不明	同	同
月島川	同	五二七・二	三五〇・九〇〇	二〇四五米	同
佃川	同	五七六・三	一一三・六〇〇	二〇四五米	同
市内新川	同	五六五・〇	二〇九・三〇〇	不明	同
櫻川	同	七三八・五	二〇八・七〇〇	浚渫工事中 二〇四五米	同
京橋川	同	六〇〇・〇	一七〇・九〇〇	同	同
平久川	深川	一、四八八・一	三六・五〇〇	不明	同
鹽濱川	同	一、一七三・〇	三五七・四〇〇	同	同
鹽見川	同	八六四・〇	九七・八〇〇	同	同
中の川	同	七一・五	二四・五〇〇	同	同
木場川	同	不明	不明	同	同

名稱	位置	延長	幅員	湖潮望平水深均	通航料備考
小名木川	同	二、四四三・〇	四四・六〇〇	浚渫工事中 一、三四五米	同
二十間川	同	八一五・〇	四二・〇〇〇	不明	同
横十間川	本所深川及南葛飾	三、六九八・八	四〇・八〇〇	浚渫工事中 一、〇四五米	同
十間川	深川	九一三・〇	二〇・〇〇〇	不明	同
曳船川	本所及南葛飾	八七六・〇	一八・二〇〇	同	同
北十間川	同	一、〇一五・五	一九・五〇〇	同	同
境川	深川及南葛飾	不明	不明	同	同
梅若堀川	南葛飾	同	同	同	同
中川	同	同	同	同	同
市内新川	南足立南葛飾	同	同	同	同
綾瀬川	深川	同	同	同	同
江戸川	南葛飾	二、二二三・七	二六・〇〇〇	同	同
目黒川	荏原郡	不明	一四・四〇〇	同	同
多摩川	原南西北各多多摩郡及荏	同	不明	同	同







種類	名稱	延長	幅員	舗装	備考
市道	芝第一二三號線	二四五・五五*	七・三	同	
同	同	三四二・八〇	一〇・九	同	
同	同	二八二・九〇	七・三	同	
同	同	二四三・一〇	一〇・九	同	
同	同	二八四・五〇	七・三	同	
同	同	一四五・〇〇	七・三	同	
同	同	一八〇・五〇	七・三	同	
同	同	七三・五〇	七・三	同	
同	同	八七・六〇	七・三	同	
同	同	六六・八〇	七・三	同	
同	同	三三六・六〇	一八・二	同	
同	同	三二〇・二〇	一〇・九	同	
同	同	一〇一・九〇	七・三	同	
同	同	一〇七・〇〇	七・三	同	
同	同	一二四・〇〇	七・三	同	

同	同	三〇一・三〇	一〇・九	同	
同	同	八〇一・七〇	一〇・九	同	

(八) 橋 梁 (芝浦埋立地附近)

種類	名稱	延長	幅員	構造	備考
鐵道橋	古川橋梁	五・一二*	五・九 <small>一五二跳上</small>	鋼鐵製跳上橋	三十呎下路鋼鐵桁
同	新芝川南	不明	不明	鋼鐵製	四十呎下路鋼鐵桁
同	支路	一七・七〇	五・四五	木桁橋	八十呎下路鋼鐵桁
道路橋	新芝橋	二・三六九	五・四五	木桁橋	
同	船路橋	二・五九〇	七・八一	單桁木橋	
同	芝瀉橋	二・五四五	一四・五五	鐵桁橋	
同	霞橋	二・五九〇	八・〇〇	單桁木橋	
同	鹿島橋	三・六二〇	一六・五〇	(三徑間) 鈹桁橋	工事中
同	香取橋	二・五九〇	八・〇〇	單桁木橋	
同	藻鹽橋	二・五九〇	一五・〇三	鐵桁橋	
同	百代橋	三・〇三六	五・四五	單桁木橋	
同	八幡橋	二・〇二九	七・〇九	同	



種類	名稱	湖望平均滿潮面ヨリノ高さ	長さ	幅	構造	備考
道路橋	月見橋	二・五九〇	二七・二七三	七・八一八	單桁木橋	
同	夕風橋	二・五九〇	五四・五四五	七・八一八	同	
同	八千代橋	二・五九〇	二七・二七三	一六・三六四	連續鈹桁橋	
同	濱崎橋	二・五九〇	五二・九〇九	七・二八〇	木桁橋	
同	日之出橋	二・五九〇	五二・七二七	七・九六四	單桁木橋	
同	南濱橋	二・五四五	五四・四〇〇	一八・四八五	(五徑間) 鋼鈹突桁橋	
同	浦島橋	二・五九〇	五四・五四五	八・〇〇〇	單桁木橋	
同	汐路橋	二・五九〇	六〇・〇〇〇	八・〇〇〇	同	
同	竹芝橋	二・五九〇	四〇・〇〇〇	一四・五四五	鋼鈹桁橋	

湖望平均滿潮面ハ靈岸島量水標水位下記年間ノ平均ニ依ル 自明治三十一年 三十一年間平均 至昭和三年

湖望平均滿潮面AP以上一・九五五米突

七、貨物置場及藏置設備

(イ) 上屋

經營者	種類	名稱	位置	棟數	坪數	構造	造	機械設備	使用	材料	備考
-----	----	----	----	----	----	----	---	------	----	----	----

東京市	洋紙ヒメント 米穀 雜貨	東京市芝區 東芝事務所日之出町	八	五、三〇	鐵骨亞鉛葺 座ソリチット鋪裝	無	無	一般使用 一坪迄每二十二錢 特別使用 一坪迄每二十二錢 特別使用 一坪迄每二十二錢 定期(五年)使用料 一坪迄每二十六圓 甲部一月一坪迄每二十二圓 乙部一月一坪迄每二十二圓			
-----	-----------------	--------------------	---	------	-------------------	---	---	---	--	--	--

(ロ) 倉庫

經營者	種類	名稱	位置	棟數	坪數	層數	構造	機械設備	備考
農林省	米	農林省東京 米穀事務所	深川區濱園町	一八	二、〇七〇	一	鐵筋コンクリート 耐火煉瓦張	積上機一 固定式コンベアー二 移動式コンベアー一	
株式會社	鹽、洋紙、苧 海産物	乾倉庫土地 株式會社	京橋區月島 南飯田町	四	五、二八三	一	鐵筋、木造、鐵鋼	無	
株式會社	洋紙、苧、 藥、其他	日本倉庫 株式會社	京橋區月島	二	三、五三三	一	鐵筋、煉瓦、木造	無	
株式會社	米、砂糖、 織物	東神倉庫 株式會社	日本橋區箱崎 町外六ヶ所	三	三、七六	一	鐵筋、鐵骨、煉瓦	スパイラル ホイス一〇 噸同七	
株式會社	米、織物、 洋紙	東京倉庫 株式會社	深川區黑江町 外二ヶ所	八	一、五〇	二	鐵筋、鐵鋼、木骨	エレベーター	
株式會社	米、洋紙、 砂糖	帝國倉庫 株式會社	深川區龜住町 外三ヶ所	五	五、八八二	一	煉瓦、木骨	無	
株式會社	米、砂糖、 織物、其他	三菱倉庫 株式會社	京橋區越前堀 外四ヶ所	二	二、〇九八	一	鐵筋、石造、煉瓦	エレベーター二 ホイス二 アップホイス二 ラッシュ二 シュート二	



經營者	住友倉庫	株式會社
種類	紙織物、其他	紙織物、其他、砂糖
名稱	住友倉庫	株式會社
位置	京橋區越前堀	日本橋區南茅場町外三ヶ所
棟數	一四	三
坪數	五、九六	五、六八
層數	一	一
構造	鐵筋、鐵骨、木骨	鐵筋、鐵骨、木骨
機械設備	起重機二	起重機二
備考		

ハ、保稅工場

經營者	梁瀨自動車株式會社	カフエーパウリ株式會社	合資會社東邦亞鉛鍍金工業所
種類	自動車部品	珈琲、煎豆	鐵板、鍍金
作業及貨物種類	自動車部品	珈琲、煎豆	鐵板、鍍金
置稱	梁瀨自動車株式會社	カフエーパウリ株式會社	合資會社東邦亞鉛鍍金工業所
位置	芝區南濱町二	京橋區川口町二七	府下大島町八丁目
坪數	二四	一三	五〇
層數	二	一	一
構造	鐵筋、鐵骨、木骨	鐵筋、鐵骨、木骨	鐵筋、鐵骨、木骨
機械設備	起重機二	起重機二	起重機二
備考			

ニ、貯木場(水陸共)

經營者	東京材木會社	東京材木會社
種類	材木	材木
名稱	東京材木會社	東京材木會社
位置	深川區東平井町七	深川區東平井町七
坪數	二〇、〇〇〇坪	四九二坪
層數	一	一
構造	陸上約	陸上約
使用料	角材丸材ハ石ニ付十二錢	角材丸材ハ石ニ付十二錢
備考	但、倉庫ニアリ	但、倉庫ニアリ

個人經營	陸上約	水上約	道路並橋梁實際約一三六、五一三坪
坪數	五六二、五八一坪	一〇三、二七六坪	一〇三、二七六坪
層數	一	一	一
構造	陸上約	水上約	道路並橋梁實際
使用料	角材丸材ハ石ニ付十二錢	角材丸材ハ石ニ付十二錢	角材丸材ハ石ニ付十二錢
備考	東京材木會社	東京材木會社	東京材木會社

ホ、特殊貨物ニ對スル藏置設備

種類	野積場	貯炭場
經營者	東京市	東京市
名稱	東京市埠頭事務所	東京市埠頭事務所
位置	芝橋日之出町二、三、七、九、各番地	芝橋日之出町二、三、七、九、各番地
坪數	三、〇〇〇	三、〇〇〇
構造	無	無
機械設備	無	無
保管料	土地一坪一日一錢	土地一坪一日一錢
主要出品	石炭	石炭
能收容量	一坪ニ付十噸	一坪ニ付十噸
備考	東京市	東京市



東京市魚市場冷蔵庫保管料左ノ如シ

種	類	數量	料	金	種	類	數量	料	金		
大長箱	甲	長七尺二寸	深二尺二寸	一日一箇ニ付	一・五〇〇	大長箱	乙	長六尺七寸	深一尺七寸	一日一個ニ付	一・三〇〇
冷蔵設備	東京冷蔵庫	無	京橋區明石町七	一四八	木造	同	不明	不明	鮮魚他魚	一四八	
大増冷蔵庫	株式會社	同	京橋區小田原町	二〇四	四	同	同	同	鮮魚	二〇四	
川上冷蔵庫	株式會社	同	澁谷公會堂通	四	同	同	同	同	生果	四	
朝日冷蔵庫	株式會社	同	芝區芝浦町三	九三	木造、鐵筋コンクリート	同	同	同	鮮魚他魚	九三	
芝浦冷蔵庫	株式會社	同	芝區芝浦町一	一七五	同	同	同	同	鮮魚	一七五	
中央冷蔵庫	株式會社	同	芝區芝浦町二	二五〇	木造	同	同	同	鮮魚	二五〇	
帝國冷蔵庫	株式會社	同	日本橋區本船町二	一四三	鐵筋コンクリート	同	同	同	鮮魚、生果、牛肉	一四三	
築地冷蔵庫	株式會社	同	京橋區南小田原町	二七〇	同	同	同	同	鮮魚	二七〇	
大日本製氷冷蔵株式會社	同	同	本所區中ノ郷業平外市内各所	不明	不明	同	同	同	鮮魚	不明	
東京市魚市場	同	同	京橋區築地四	同	同	同	同	同	鮮魚	同	

種類	經營者	名稱	位	置	坪數	構造	設備	保管料	主要出品名	收容能力	備考
油槽	三菱鑛業株式會社	同	京橋區月島西河岸	通	一、〇〇〇	無	無	土地一坪迄、一日一錢	石炭	六噸位	自己貯炭場
	三井物產株式會社	同	京橋區南飯田町一	同	二五、〇〇〇	同	無	不明	同	同	同
	東京元山石炭合資會社	同	芝區芝浦町三	同	一〇、〇〇〇	同	無	同	同	同	同
	沖ノ岩炭礦株式會社	同	京橋區南飯田町一	同	一〇〇	同	無	同	同	同	同
	岡田會社	同	府下大島町六五	同	空	同	同	同	同	同	同
	三幸商會	同	京橋區東港町將監河岸	同	四	同	同	同	同	同	同
	淺野同族株式會社石炭部	同	府下南千住一深川區富川町	同	三三〇	同	同	同	同	同	同
	合資會社	同	芝區芝浦町二	同	二〇〇	同	同	同	同	同	同
	廣瀨會社	同	芝區月見町一月島西河岸通	同	一、〇〇〇	同	同	同	同	同	同
	清田會社	同	芝區芝浦町二	同	一、〇〇〇	同	同	同	同	同	同
	木村會社	同	府下龜高	同	一、二五〇	同	同	同	同	同	同
	三鱗石炭株式會社	同	府下千住町	同	四〇〇	同	同	同	同	同	同
	無	同	京橋區南飯田町	同	五〇〇	同	同	同	同	同	同







種類	經營者	位置	能力	動力ノ種類	主ナル取扱貨物	使用料	備考
棧橋	株式會社 住友倉庫	京橋區越前堀	無	鐵筋、コンクリート	毛織物、苧、紙類、鐵材	無	鐵筋、コンクリート
入堀	同	同	無	染料、藥品、砂糖、雜品	染料、藥品、砂糖、雜品	無	面積、木造、五、四坪
輕便軌道	同	同	無	無	無	無	面積、木造、五、四坪
起重機	東京市埠頭事務所	芝區日之出町一	二半噸	雜貨	米穀、洋紙、セメント、雜貨	無	面積、木造、五、四坪
捲揚機	東京市埠頭事務所	芝區日之出町一	一半噸	無	無	無	面積、木造、五、四坪
起重機	東京市埠頭事務所	芝區日之出町一	一噸	無	無	無	面積、木造、五、四坪

九、ハンド・トラツク其他陸上運搬用具

種類	所有者	積載力	使用場所	箇數	備考
運搬車	日本倉庫株式會社	一噸	京橋區月島	四〇	
同	東京市埠頭事務所	一噸	芝區日之出町	二〇	

第三、荷役設備利用狀況 (昭和三年中ノ調査)

一、利用一般

(イ) 港内積卸一箇年總噸數

二、七八七七、六〇四噸

(ロ) 同上 月割噸數

品名	月												備考
	一	二	三	四	五	六	七	八	九	一〇	一一	一二	
木	一四、三三七	二二、八〇三	二二、四〇三	二五、四三六	六五、六九一	七、五五二	一〇、五二〇	八、七四三	七、七八八	五七、二四九	四三、五〇〇	二〇、八四三	
鐵材	三、五七	三九、九九五	三九、九七三	四三、五〇	四二、〇〇	三八、六四	五〇、五三	三五、一二三	三五、六九六	三三、〇二四	四三、六六	四五、九九三	
石炭	二九、八三	二五、六五	三五、三三	二八、二三七	二五、三三三	一九、三九一	二九、五二	二二、六九〇	二五、四七	四三、〇三八	三〇、九四〇	五、五一	
セメント	一三、三六二	二二、七九	二〇、一五	一九、五六	二八、〇〇	三三、二七一	三〇、八三九	二五、一三	二四、七八五	三九、五四	四、八〇二	五、八九七	
米	二六、二七三	一七、九六	一八、五六	一九、〇三	一七、四〇	一三、九九四	七、九八五	三、五六	一五、四九六	一四、三〇一	五、八九	一八、三三九	
洋紙	六、八五七	四、二〇九	五、三八五	六、二九一	八、二五一	五、九八六	一〇、五六	八、五六〇	八、七五八	七、六四	七、一八六	六、八四三	
パルプ	四、〇七五	五〇〇	九五八	六、四三	五、三三四	三、二六	五、四八〇	七、九三八	七、九三五	七、九七五	五、九五三	五、二八	
砂糖	五、七七六	六、三四	五、二九九	七、四三	一〇、五六	二、九〇	六、三六六	一、〇六三	一、二九	六、〇五九	一、六九七	四、一四七	
鹽	一、一九〇	四、〇〇	二、六八五	—	—	三、四三	一九、七九	七、九七一	三、六二	八、五八七	四、〇八六	四、三六六	
人造肥料	二、三〇	六、二三七	三、五六四	五、一三	七、四五	二、三五	二、四五八	二、六七三	一、二九〇	二、七〇〇	二、八七三	三、三三九	
大豆	六、二九〇	五、三七	四、一七五	三、〇〇七	二、八七五	一、五三	九六四	二、二五五	一、六三三	二、二〇一	三、七〇二	五、七九五	
礦石	二、一〇〇	四、〇九	一、〇一一	一、四七九	四、二五八	一、三八〇	二、八九〇	三〇	一、八五〇	二、五九七	四九六	二、六〇四	
生果物	八〇	六三	四〇〇	一、六〇三	三、四八二	七、八二	三、五八七	二、五九	六四七	三四〇	二六四	—	
其ノ他	二六、九五四	二五、一五八	三〇、七七〇	三三、四八八	四三、六七六	二八、七七	三〇、〇〇三	三六、四二	三五、二三三	三七、三九	二五、一一八	四〇、九一	



二、沖懸荷役

(イ) 沖懸荷役セル船舶

沖懸荷役セル船舶總數	隻數	噸數(總噸數)	旅客數	備考
沖懸荷役セル船舶總數	一、二四九	二、三〇四、三〇一		
錨泊ニテ荷役セル船舶	一三三	四七八、八三四		
内 錨泊ニテ荷役セル船舶	一、〇一六	一、八二五、四六七		
譯 旅客ヲ乗降セル船舶				

(ロ) 沖懸荷役セル貨物

沖懸荷役セル貨物總噸量	噸數	主要品名	備考
沖懸荷役セル貨物總噸量	一、八八一、八四四	木材、石炭、鐵材、鋼材、セメント、米	
旅客ヲ乗降セシメタル船舶荷役噸量			

三、接岸荷役

(イ) 接岸荷役セル貨物

岸 壁	棧 橋	浮 棧	計	隻數	噸數(總噸數)	備考
岸 壁	棧 橋	浮 棧	計	隻數	噸數(總噸數)	備考
			内、旅客ヲ乗降セシメタル船舶			
				六二〇	一、〇九四、七九〇	
				六二〇	一、〇九四、七九〇	

(ロ) 接岸荷役セル貨物

岸 壁	棧 橋	浮 棧	計	直接積卸噸數	浮積卸噸數	合計	主要品名	備考
岸 壁	棧 橋	浮 棧	計	直接積卸噸數	浮積卸噸數	合計	主要品名	備考
			内、旅客ヲ乗降セシメタル船舶荷役噸量					
				一三八、八八九	六六、〇五〇	七九九、三九〇	セメント、米、洋紙、生果物、石炭、鐵材、砂糖、木材	
				一三八、八八九	六六、〇五〇	七九九、三九〇		

四、荷役ノ種類ニ依ル積卸貨物



主トシテ本船備付ノ荷役装置ニテ積卸セル貨物	噸數	二、七八七、六〇四	主要品名	木材、鐵材、鋼材、石炭	備考
主トシテ起重機其ノ他港灣備付ノ荷役装置ニテ積卸セル貨物	噸數	七、九九二	主要品名	セメント、米、洋紙	備考
主トシテ人力ニテ積卸シタル貨物	噸數	—	主要品名	洋紙	備考
	噸數	—	主要品名	不明	備考

五、主トシテ「ハンド、トラック」其他陸上運搬用具ニテ運搬セル貨物

噸數	主要品名	備考
一六〇、〇一五	セメント、洋紙、生果物、鮮鹽魚	

第四、荷役労働者 (種類別人員昭和四年六月調)

種類	人員		備考
	常備	臨時	
沖仲仕 (船内人夫)	六二八	二四〇	
荷揚仲仕 (濱仲仕)	—	—	
陸仲仕	二三	一五〇	
計	六五一	三九〇	

第五 荷役關係業者

一、船内荷役請負業者 (Stewadores)

人名又ハ會社名	營業所	備考
本間組 本間修一郎	芝區 日之出町七	近海郵船朝鮮郵船
泉組 泉文藏	同	三井物産ノ石炭
今野組 今野政二郎	同 九	本店横濱 一定ノ社ナシ
荒井組 荒井なみ	同	沖ノ山石炭 秋田木材筏
原田組 原田辰造	同	山下汽船
村山組	同	石炭船内荷役材木
内海健郎	芝浦町一ノ一	石炭荷役
櫻井染五郎	日之出町九	三井物産セメント其他
文藏組 文藏貢	同	大分セメント其他
木村組 木村清	松本町四四	關東運輸 淺野セメント
須川組 須川太助	日之出町九	木材筏 其他
大石組 大石松男	同	大阪商船 長馬林各汽船
中村組 中村義惠	同 七	昔本汽船 三陸林各汽船
芝浦運輸株式會社	芝浦町一ノ一	栗林商船 荷役



二、貨物船積業者 (Shipping Agents)

人名又ハ會社名	營業所	備考
株式會社 井田商店	日本橋區 吳服町二一	日之出町ニ出張所ヲ有ス
一ノ瀬 回漕店	深川區 一色町二一	同上
東海運送株式會社	芝區 日之出町六	
東洋運送株式會社	同 芝浦町三ノ一	
株式會社 富島組東京回漕部	日本橋區 小網町三 河岸二六號	日之出町ニ出張所ヲ有ス 大阪商船專屬店
合資會社 上組出張所	神田區 佐久間町一ノ河岸一三號	同上
大正運輸株式會社 東京出張所	日本橋區 北新堀町六	生果物其他ヲ扱フ
株式會社 宇都宮德藏回漕店	京橋區 南金六町七	同上
八幡屋 回漕店	日本橋區 小網町末廣河岸一〇號	同上
株式會社 丸樂回漕店	京橋區 新船松町九	同上
合資會社 丸三組	芝區 日之出町七	同上
株式會社松永商店東京出張所	麴町區 有樂町一ノ一	日之出町ニ出張所有 大阪商船專屬
相政回漕店 山中忠輔	日本橋區 箱崎町四ノ一	月見町ニ出店アリ過般郵船運 輸株式會社ト合同ス
荒川回漕店 荒川數	同 小網町三 河岸一六號	日之出町ニ出張所アリ專屬三陸 汽船釜石鑛山船舶部山下汽船

株式會社 木内回漕店東京出張所 共同運輸株式會社東京出張所	京橋區 大川端六	同上
極東運輸株式會社	芝區 芝口一ノ一三	芝浦町二ノ二ニ出張所アリ 大阪商船專屬
三倉屋 回漕店	日本橋區 箱崎町四ノ一	日之出町ニ出張所アリ
芝浦運輸株式會社	芝區 芝浦町一ノ一	同上
株式會社 清水回漕店	日本橋區 小網町三ノ一五	栗橋商船專屬
井上回漕店 井上德太郎	同 北新堀町一五	日之出町ニ出張店アリ
伊勢格回漕店 吉田捨吉	京橋區 南新堀町二ノ二	
花島組運輸部 花島兼吉	深川區 平久町二ノ九	
株式會社 原鐵回漕店	日本橋區 西河岸三	鐵物專門
林回漕店 林芳太郎	京橋區 幸町三	
上總屋 橋本利七	深川區 佐賀町一ノ二九	
北海共同組 岡野英三	日本橋區 小網町三丁目 河岸	
巴組 回漕店	京橋區 鹽町一六	
千葉 回漕店	深川區 諸町一一	石炭專門
銚子屋 回漕店	京橋區 本港河岸二號	
押方商會	芝區 芝浦町一ノ一	



人名又ハ會社名	營業所	備考
辰澤 回漕店	京橋區 新船松町九	丸樂回漕店ノ本部
內國通運株式會社芝浦出張所	芝區 日之出町七	米及セメント
上田 回漕店	日本橋區 小網町三ノ一四	米、雜貨
合資會社 野田回漕店	同 三ノ一八	同上
合資會社 野中回漕店	同 三 河岸三一號	芝區南濱町一一ニ出店アリ
株式會社 鐵道木下組	芝區 芝口河岸二二號	
寺田 回漕店	深川區 相川町一五	
佐原 屋回漕店	日本橋區 蠟鼓町一ノ四河岸通	
三木 回漕店	深川區 富岡門前町三ノ一	本店橫濱市
北村回漕店 東京出張所	芝區 日之出町七	

三、貨物陸揚荷捌業者 (Landing Agents)

人名又ハ會社名	營業所	備考
株式會社 井田商店	日本橋區 吳服町二一	日之出町ニ出張所アリ
一ノ瀬 回漕店	深川區 一色町二一	同上
東海運送株式會社	芝區 日之出町六	
東洋運送株式會社	芝區 芝浦町三ノ一	日之出町ニ出張所アリ
株式會社 富島組東京回漕部	日本橋區 小網町三 河岸二六號	同上
大正運輸株式會社東京出張所	日本橋區 北新堀町六	同上
株式會社 宇都宮德藏回漕店	京橋區 南金六町七	同上
八幡屋 回漕店	日本橋區 小網町一末廣河岸一〇號	同上
株式會社 丸樂回漕店	京橋區 新船松町九	同上
合資會社 丸三組	芝區 日之出町八	同上 筏専門
株式會社松永商店東京出張所	麴町區 有樂町一ノ一	同上
荒川回漕店 荒川 數	日本橋區 小網町三 鐵河岸一六號	日之出町ニ出張所ヲ有ス
共同運輸株式會社出張所	京橋區 大川端六	芝浦町二ノ二
極東運輸株式會社	芝區 芝口一ノ一三	日之出町ニ出張所ヲ有ス
三倉屋 回漕店	日本橋區 箱崎町四ノ一	同上
芝浦運輸株式會社	芝區 芝浦町一ノ一	同上
株式會社 清水回漕店	日本橋區 小網町三ノ一五	日之出町ニ出張所ヲ有ス
北村回漕店出張所	芝區 芝浦日之出町七	
郵船運輸株式會社芝浦出張所		
井上回漕店 井上德太郎	日本橋區 北新堀町一五	





人名又ハ會社名	營業所	備考
伊勢富回漕店 山崎健一郎	日本橋區 蠣殼町一ノ四	
伊勢格回漕店 吉田 吉	京橋區 南新堀町二ノ一一	
花島組運輸部 花島 兼吉	深川區 平久町二ノ九	
株式會社 原鐵回漕店	日本橋區 西河岸三	
林 回 漕 店	京橋區 幸町三	
上 總 屋 回 漕 店	深川區 佐賀町一ノ二九	
ヘルム兄弟商會 東京出張所	日本橋區 龜島町一ノ二三	
巴 組 回 漕 店	京橋區 鹽町一六	
千 葉 回 漕 店	深川區 諸町一一	
銚 子 屋 回 漕 店	京橋區 本港町河岸二號	
押 方 商 會	芝 區 芝浦町一ノ一	
合資會社 上組出張所	神田區 佐久間町一ノ河岸一六號	
辰 澤 回 漕 店	京橋區 新船松町九	
內國通運株式會社芝浦出張所	芝 區 日之出町七	
上 田 回 漕 店	日本橋區 小網町三ノ一四	
野 田 屋 回 漕 店	同 三ノ一八	

四、回漕業者 (Forwarding Agents)

合資會社 野中回漕店	日本橋區小網町三 河岸三一	
株式會社 鐵道木下組	芝區芝口河岸二二號	
寺 田 回 漕 店	深川區相川町一五	
三 木 回 漕 店	深川區富岡門前町三一	
常 陸 屋 回 漕 店	日本橋區小網町三ノ二八	

人名又ハ會社名	營業所	備考
株式會社 井田商店	日本橋區吳服町二一	芝浦埠頭附近ニ出張所ヲ有ス
井上回漕店 井上徳太郎	同 北新堀町一九	
伊勢富回漕店 山崎健一郎	同 蠣殼町一ノ四	
一ノ瀬 回 漕 店	深川區一色町二一	芝浦埠頭附近ニ出張所ヲ有ス
株式會社 石川組東京出張所	日本橋區箱崎區四ノ一	
林回漕店 林 芳太郎	京橋區幸町三	
上總屋 橋 本利七	深川區佐賀町一ノ二九	
ヘルム兄弟商會 東京出張所	日本橋區龜島町一ノ二三	
東海運送株式會社	芝區日之出町六	



人名又ハ會社名	營業所	備考
東京回漕株式會社	京橋區鹽町一五	芝浦埠頭附近ニ出張所ヲ有ス
株式會社 高島屋東京回漕部	日本橋區小網町三 河岸二六號	
巴組 回漕店	京橋區鹽町一六	
千葉 回漕店	深川區諸町一一	
押方商會	芝區芝浦町一ノ一	
合資會社 上組出張所	神田區佐久間町一 河岸一三	芝浦埠頭附近ニ出張所ヲ有ス
大正運輸株式會社東京出張所	日本橋區北新堀町六	同上
株式會社 宇都宮德藏回漕店	京橋區南金六町七	芝浦埠頭附近ニ出張所ヲ有ス
內國通運株式會社芝浦出張所	芝區日之出町七	芝浦埠頭附近ニ出張所ヲ有ス
株式會社 丸樂回漕店	京橋區新船松町九	
合資會社 丸三組	芝區日之出町七ノ八	
株式會社松永商店東京出張所	麴町區有樂町一ノ一	芝浦埠頭附近ニ出張所ヲ有ス
京濱組 回漕店	日本橋區蠣殼町一ノ四	
株式會社 鐵道木下組	芝區芝口河岸二二號	芝浦埠頭附近ニ出張所ヲ有ス
郵船運輸株式會社芝浦出張所	芝區日之出町七	
荒川回漕店	日本橋區小網町三 銚河岸一六號	芝浦埠頭附近ニ出張所ヲ有ス

木村回漕部	同 箱崎町四ノ一	芝浦埠頭附近ニ出張所ヲ有ス
株式會社 木內回漕店 東京出張所	京橋區大川端六	同上
共同運輸株式會社東京出張所	同	同上
極東運輸株式會社	芝區芝口一ノ二三	同上
三倉屋回漕店	日本橋區箱崎町四ノ一	同上
芝浦運輸株式會社	芝區芝浦町一ノ一	同上
株式會社 清水回漕店	日本橋區小網町三ノ一五	同上
鈴木泰回漕部	深川區佐賀町一ノ二一	
鈴木村回漕店	同 相川町永代河岸一號	
北村回漕店	同 佐賀町一ノ一六	
朽木商事株式會社	麴町區丸ノ内郵船ビル内	
關東運輸株式會社	京橋區濱町八	
伊勢格回漕店 吉田捨吉	京橋區南新堀町二ノ二	
花島組運送部 花島兼吉	深川區平久町二ノ九	
株式會社 原鐵回漕店	日本橋區西河岸三	
北海共同組	日本橋區小網町三丁目河岸	
東洋運送株式會社	芝區芝浦町三ノ一	



人名又ハ會社名	營業所	備考
銚子屋 回漕店	京橋區本港河岸二號	
辰澤 回漕店	同 新船松町九	
株式會社中山回漕支店	日本橋區小網町三河岸二〇號	
上田 回漕店	同 三ノ一四	
野田屋 回漕店	同 三ノ一八	
合資會社野中回漕店	同 三河岸三一號	
野澤組 回漕店	京橋區南新堀町二ノ八	
山形屋回漕店 山形政吉	同 新船松町一〇	
增山 回漕店	日本橋區箱崎町四ノ一、四號	
萬年屋 回漕店	同 四ノ一	
京濱屋 回漕店	同 蠟鼓町一ノ四	
寺田 回漕店	深川區相川町一五	
朝日回漕店 東京支店	京橋區三十間堀三ノ六	
朝日組 回漕店	日本橋區箱崎町四ノ一	
佐原屋 回漕店	同 蠟鼓町一ノ四河岸通	
三木 回漕店	深川區富岡門前町三一	

常陸屋 回漕店 日本橋區小網町三ノ二六  
 鈴木松 四郎 京橋區南八丁堀三ノ七

五、普通倉庫業者

人名又ハ會社名	營業所	備考
東神倉庫株式會社 東京支店	日本橋區箱崎町三ノ一	東京五大倉庫會社
三菱倉庫株式會社	麴町區丸ノ内一ノ一	
株式會社住友倉庫 東京支店	京橋區越前堀二ノ二	東京八大倉庫會社
澁澤倉庫株式會社	日本橋區南茅場町一二	
帝國倉庫運輸株式會社	深川區龜住町六	
日本倉庫株式會社	京橋區南飯田町一三	
東京倉庫株式會社	深川區黑井町三一	
乾土地株式會社(舊渡邊倉庫)	京橋區南飯田町一二	
旭倉庫株式會社 月島支店	京橋區月島西河岸通二ノ二	
商業倉庫株式會社	深川區黑江町三一	
丸肥倉庫株式會社	同 佐賀町一ノ四三	
東京木材倉庫株式會社	深川區東平井町四四一	木材保藏專門



人名又ハ會社名	營業所	備考
共益倉庫株式會社	神田區柳原河岸二〇	米穀專門
王子倉庫株式會社	王子町六六二	
帝國冷蔵株式會社	京橋區明石町一一一	冷蔵

六、保税倉庫業者

人名又ハ會社名	營業所	備考
三菱倉庫株式會社	麴町區丸ノ内一ノ一	昭和三年十二月現在調
住友倉庫株式會社 東京支店	京橋區越前堀二ノ二	京橋區越前堀三六〇坪六七二
東神倉庫株式會社	日本橋區本革屋町五、三井ビル第二號館内	京橋區越前堀 三棟 二六七坪
澁澤倉庫株式會社	日本橋區南茅場町一六	日本橋區箱崎町 芝區芝浦町 四棟 六一九坪七〇
王子倉庫株式會社	府下北豐島郡王子町	深川區福住町 一棟一六九坪
渡邊倉庫株式會社(昭和四年ニ至リ乾倉庫土地會社トナル)	京橋區南飯田町一二	王子町 二棟 八〇坪五〇
帝國倉庫運輸株式會社	深川區龜住町六	京橋區月島西河岸一棟一〇坪
以上 倉庫業者ニシテ保税倉庫ヲ許可サレアルモノ		深川區龜住町 三棟四〇八坪
日本製粉株式會社	京橋區疊町八 片倉ビル内	府下大島町砂龜所在工場内 八棟 一七六八坪一〇

大日本製糖株式會社 東京出張所	麴町區丸ノ内一ノ一昭和ビル内	府下砂治兵衛町七九所在工場 内三棟 五九六坪四九八
鹽水港製糖株式會社 東京出張所	日本橋區吳服町一〇	芝區月見町二ノ三所在工場内 二棟 二六四坪
以上製造業者ニシテ工場内ニ保税倉ヲ許可サレアルモノ		

七、保税工場業者

人名又ハ會社名	營業所	備考
株式會社カフエー・パウリスト	京橋區川口町一四	工場同所ココアペン焙煎
梁瀬自動車株式會社	麴町區錢瓶町二	工場芝區芝浦南濱町一、二 自動車ノ組立改装
東邦亞鉛鍍金合資會社	府下南葛飾郡大島町八丁目二二二	工場同所鐵板亞鉛鍍金

八、海事檢定業者 (Surveyor)

人名又ハ會社名	營業所	備考
日本貨物傷害鑑定所 峰村金五郎	深川區佐賀町二ノ一七	明治四十二年六月創立 貨物損害鑑定損害貨物處理 損害貨物中間處分整理共同損 精算其他
京濱海事事務所檜前勵	芝區愛宕下町一ノ二泰平ビル内	大正三年十月創立 損害貨物中間處分整理、船舶 沈没原因及救助費、鑑定、共 同海損精算其他



九、解船業者

人名又ハ會社名	營業所	備考
船橋屋回漕店 山崎源松	深川區佐賀町一ノ四	
鈴泰回漕店 關口泰次郎	同 一ノ二〇	
上田回漕店 本橋喜三郎	同 二ノ九	
三傳坂井德松	同 堀川町一	
濱松屋回漕店 小川宇吉	同 石島町三一四	
小松回漕店 小松熊次郎	同 伊勢崎町三〇	
中村組 小林卯之助	同 猿江町六	
長田屋 長田宇一	同 猿江裏町一一五	
釜屋 中島愛次郎	同 西大工町三	
山叶塚本合資會社	同 新安宅町	
山ネ市村回漕店	同 佐賀町二ノ五四	
駿河屋 隅川淺吉	深川區熊井町一〇	
南部屋 相馬甚五郎	同 一四	
花島組 花島兼吉	同 平久町二ノ九	
株式會社東武運送倉庫	本所區小梅瓦町五二	

淺草運輸相互株式會社	同 淺草驛前	
塚越回漕店	同 業平町一九五	
合同運輸株式會社	同 綿糸町驛前	
萬屋 古澤角太郎	同 馬場町六九	
千葉舍 正野留吉	京橋區富島町五	
山形屋 山形政吉	同 新船町一〇	
遠市森下回漕店	同 四	
川津屋 回漕店	同 船松町一	
林回漕店	同 一一	
鹽原海運商會	京橋區船松町河岸三號地	
阿波屋 小林由次郎	同 南八丁堀一ノ四	
三上回漕店 解部	同 二ノ四	
野澤屋 野澤金次郎	同 南新堀町二ノ八	
三田德三 田吉次	同 大川端一稻荷川岸	
松竹回漕店	同 七	
東京解回漕株式會社	同 芝口一合同運送内	
櫻井回漕店 櫻井利兵衛	同 川口町二三	



人名又ハ會社名	營業所	備考
平野屋商店	日本橋區本材木町二ノ七	
三木回漕店	同 北新堀河岸一九號	
常陸屋稻葉儀助	同 小網町三ノ二八	
荒川回漕店 荒川數	同 三丁目	
松下回漕店	同 四ノ八	
中山屋回漕店	日本橋區 河岸二〇號	
增山眞野正次	同 箱崎町四ノ一	
相政山中忠助	同 四丁目	
丸吉郵船組 鬼木	同 同四ノ一	
新照新堀照藏	同 四ノ一	
伊勢富山崎健一郎	同 蠣殼町一ノ四	
松勘橋本勘兵衛	同 元柳町三二	
丸川柳澤勝太郎	同 神田區今川小路一ノ四	
合同運送株式會社	芝區汐留驛前	
鐵道木下組	同 芝口河岸二二號地	

以上 普通解船業者ノ主ナルモノ

兩者合同郵船運輸株式會社トナル

橋本要	京橋區船松町七	
佐藤平助	同 一	
大岩長一	同 六	
井田回漕店	同 新船松町一三	
伊藤泰一	同 越前堀二ノ一	
徳岡祐三郎	同 南新堀町二ノ五	
須田孝之助	同 二ノ一〇	
高卵回漕店	同 港町一ノ二八	
佐藤和吉	同 銀町一〇	
高間未太郎	同 四日市町一三	
南北運輸株式會社	芝區芝浦町二ノ三	
湯口昌	同 下谷區坂町七	
以上 石炭解船ヲ主トス		
飯田屋今村龜三郎	深川區東平野町二	
元船小川松次郎	同 大和町三	
鎌倉屋矢口權七	深川區大和町一	
大黒屋田中鐵之助	同 龜久町二	



人名又ハ會社名	營業所	備考
門倉小太郎	深川區扇橋町一ノ二	
若林藤太郎	同 步町三	
宮崎瀧之助	同 三	
以上 木場紬業者ノ主ナルモノ		

此ノ外醬油ノミノ紬船ヲ專業トセルモノアルモ茲ニ略ス  
 一〇、曳船業者

人名又ハ會社名	營業所	備考
井上徳太郎	日本橋區北新堀町一五	汽、二 發機一
磯村豊太郎代理横山義助	同 本町二ノ一	同 三
山崎健一郎	同 蠣殼町一ノ四	同 一 發機二
東郷正作	京橋區濱町八	同 四 同 一
高橋三之助	同 鹽町一五	同 三
小林由太郎	同 八丁堀一ノ四	同 一 發機一
小林鶴藏	同 新船松町一〇	同 一 同 三 發機帆一
阿尾徳次郎	同 月島西河岸通一ノ二	同 二 同 一 同 一

人名又ハ會社名	營業所	備考
皆川勘一郎	同 銀座一ノ二〇	同 二
三田吉治	同 大川端一	同 三 發機二
太田半六	同 麴町區中六番町五	同 二
今木徳三郎	同 深川區相川町九	同 一 發機三
濱田鐵之助	同 熊井町九	同 一 同 一
渡邊石藏	同 相川町一二	同 一
吉田卯之助	同 佐賀町二ノ二	同 三 發機二
鹽田久太郎	同 相川町一五	同 二 同 六
鈴木幸次郎	同 熊井町七	同 二
内海勝五郎	同 佐賀町二ノ一〇	同 一
中島傳次郎	同 熊井町八	同 一
泉文藏	同 芝區日之出町七	同 二
關源太郎	同 芝浦町一ノ一	同 一 發機三
内海健郎	同 同	同 一 同 一
宮崎誠郎	同 日之出町三 南北運輸出張所内	同 一 同 一
辰澤茂乙	同 下高輪一四	同 二
安場保健	同 麻布區一本松二四	同 二



人名又ハ會社名	營業所	備考
吉住又喜	府下大井町洲一八	汽、二發機一
清水清一郎	同 品川町南品川宿七	同一同一
後藤吉兵衛	同 南千住三ノ輪二八六	同一同一
平澤久次郎	同 十丁目四	同二同一發機帆二
庄司元次郎	同 瑞江村大字下今井二四七	同二同二
土屋誠一	日本橋區蠣殼町一ノ四	發機一發機帆六
武内芳之助	同 箱崎町二ノ三	同一同一機帆一
武内一	同 蠣殼町一ノ四	同三同四
田中岩藏	同 平松町一三加島銀行五階	發機一
梅原喜久次郎	同 北新堀河岸一九	發機一發機帆一
山崎才一郎	同 三號地	發機六
榊田光吉	同 小網町三ノ一八	發機六
坂口政五郎	同 蠣殼町三ノ一六	發機帆二
木村國松	同 一ノ四	發機一
杉原孝太郎	同 一ノ四	發機帆二
杉山れい	同 箱崎町四ノ一	發機三

渡邊光章	日本橋區小網町三ノ三一 日本運輸株式會社內	發機一
渡邊龜吉	同 北新堀町一五	同二
齋藤和吉	同 蠣殼町一ノ四佐原屋回漕店內	發機帆一
新堀照藏	同 箱崎町四ノ一	同
大貫作平	同 京橋區新船松町四	發機一
内藤熊藏	同 月島西河岸一〇ノ六	發機帆一
福地政五郎	同 本港町五	發機一
新川米三郎	同 月島西仲通四ノ八	同一同三
鹽原副郎	同 船松河岸三號地	發機一
須原仁三郎	同 京橋區本港町一	發機三發機帆二
柴田さだ	同 新堀町二ノ九	同二同
須田孝之助	同 同 二ノ一〇	同二
東京鐵道局	同 麴町區丸ノ内	同二
菊地寛實	同 同	同二
花村金之助	同 深川區富住町一五六	同
太田龍吉	同 相川町九	同
登坂千代吉	同 佐賀町二ノ五七	發機帆一



人名又ハ會社名 營業所 備考

銀治政	同	中川町五	同	同
小澤茂雄	同	小松町七	發機二	同
高橋兼吉	同	中島町濱邊河岸二五	同二	同
長野力松	同	東扇橋三二	發機帆三	同
安田竹松	同	深川區諸町五	同	同
藤原清藏	同	深川區中島町七	發機一	發機帆二
寺田重郎	同	相川町七	同三	同
木塚盛一	同	南大工町二七	同	同
三好鐵藏	同	大島町一六	發機一	同
水野光長	同	佐賀町二ノ五七	同	同
望月利一	同	門前仲町四六	發機一	同
關口泰次郎	同	佐賀町一ノ二一	同	同
金井金太郎	同	同	同	同
大塚常七	同	本所區小梅瓦町七	發機帆一	同
笠原幸之助	同	橫網町一ノ一九	發機一	同
奈部川友吉	同	同	同	同

中西富輔	同	同	同	發機帆一
梅原芳次	同	茅場町三ノ二〇	發機一	發機帆一
江波予常吉	同	本所區長崎町八	發機一	發機帆一
林甚之丞	同	下谷區谷中眞島町一	同	同
齋藤龍藏	同	同	同	同
兒玉眞一	同	三ノ輪一〇〇	同	發機帆一
鎮田信通	同	小石川區櫻木町四	同	同
上村傳次郎	同	久堅町七四	同	同
上谷菊太郎	同	淺草區並木町二二	同	同
高谷菊太郎	同	同	同	同
古川次郎兵衛	同	同	同	同
高橋龜吉	同	芝區芝浦町一ノ二	發機一	同
栗原牛松	同	同	同	同
上田久吉	同	本所區向島小梅町二ノ一四	同	發機帆一
稻吉俊藏	同	北豊島郡南千住地方橋場一、二六四	發機一	同
坂卷元吉	同	同	同	同
坂本新次郎	同	北豊島郡南千住地方橋場五ノ五	發機一	同
齋藤正志	同	同	發機一	發機帆一



人名又ハ會社名	營業所	備考
白塚亥之吉	同 岩淵町二、三四一	同 一
北野友太郎	同 尾久町上尾久二、九一五	同 一
磯部傳次郎	南葛飾郡瑞江村芝江一、七六七	同 二
石渡菊次郎	同 金町柴又一、七五六	同 三
堀川強三郎	同 瑞江村下今井二〇四	同 一
細川要藏	同 南綾瀨村小谷野九六	發機一
小田川松五郎	同 瑞江村二ノ江一、七五三	同 一
小野澤喜八	同 砂町本砂八五三	同 一
加藤長右衛門	同 隅田町一、六三五	同 一 發機帆一
中野彌太郎	同 瑞江村今井二四七	同 三
上野留吉	同 二ノ江二、〇五〇	同 一
茂澤茂富	南葛飾郡水元村小合一、五五六	發機帆一
須賀丑松	同 瑞江村鎌田一、七七六	同 一
吉川富五郎	同 同 下今井二五二	同 三
橋本圭三郎	同 豐多摩郡大久保西大久保三五三	發機一
長松雪夫	同 戸塚町戸塚九五三	同 一

三堀弘良	同 杉並町高圓寺七三二	同 三
伊村伴吉	荏原郡羽田町鈴木新田一	發機帆一
長谷川仙太郎	同 大井町水神下二、〇七三	同 一
渡逸福太郎	同 矢口村古市場九〇甲	同 一
水野徳次郎	同 品川町南品川新地三	同 一

(非營業者之部)

人名又ハ會社名	營業所	備考
飯田次郎	京橋區上柳原九	汽一 發機一
富堅俊治	同 大川端六共同運輸株式會社内	同 一二 同 四
横山儀助	同 飯田町一三 三井物産株式會社出張所内	同 四
尾藤庄太郎	同 越前堀二ノ二 住友倉庫株式會社東京支店內	同 二
澁谷正雄	同 佃島五四石川島造船所内	同 二 發機一
島田斯文	同 深川區佐賀町二ノ三二	同 二
白田謙四郎	同 芝區芝口一ノ一六字都宮徳藏回漕店內	同 一 發機一
高木茂雄	同 日之出町九極東回漕店內	同 二
内橋芳太郎	同 芝浦町三ノ一 上組合資會社東京出張所内	同 一 發機一



人名又ハ會社名	營業所	備考
東京市埠頭事務所	同日之出町	同二
土木局下水課	同 三河島污水處分場	同二 發機一
東京市土木局河港課	隅田川工事出張所	汽六 發機二
小倉常吉	日本橋區小船町二ノ二	發機三 發機帆一
川本吾一	同 蠟燭町三ノ一 東京モスリン紡績會社 内近海郵船會社	同
若山市藏	同 同 三ノ一中山金太郎方	同
會根鷹一郎	同 小網町三ノ二六富島組内	同
石川義明	同 箱崎町四ノ一	發機一
倉田富藏	同 同二ノ一〇川越屋遠藤富五郎方	同 一
幸田勝太郎	同 小網町三ノ二八常陸屋回漕店內	發機帆一
宮本和三郎	同 蠟燭町二ノ一花輪伊三郎方	同
池田林三	同 箱崎町四ノ一星野回漕店內	同
猪山虎造	同 濱町三ノ一高田留吉方	同
日野郁次郎	同 同 一四	同 帆一
諸岡庸之輔	同 箱崎町二ノ九小山回漕店內	同
吉澤寅之助	同 日本橋區北新堀河岸一三	發機一

考

西尾弘	同 新堀河岸三號地	發機帆一
鈴木由藏	同 箱崎町四ノ一木更津運輸會社内	同 二
原田清造	同 京橋區南八丁堀三ノ五	同 二
高村ぎん	同 船松町一	發機一
勝呂長吉	同 本港町七	發機帆三
渡倉安吉	同 北新川町一三	同 一
中塚福造	同 靈岸島町一	同 一
山形政吉	同 新船松町一〇	發機一
佐竹常七	同 銀座四ノ一二	發機帆一
鈴木定吉	同 東港町一ノ八	同 一
屋敷仲次郎	同 本港町七	同 一
吉川光吉	同 月島西河岸通一〇ノ一六	同 一
毛塚鶴次郎	同 京橋區富島町五	發機二、發機帆一
石丸助三郎	同 東港町特 河岸三〇	同 二
矢島新太郎	同 本所區相生町四ノ一	同 二
宗川善作	同 藤代町四二	發機一
安達正己	同 深川區安宅町三二坂本回漕店內	發機帆一



人名又ハ會社名	營業所	備	考
坂部 忠子	深川區西大工町六	發機二	
伊藤 忠藏	麴町區內幸町一ノ三都多ヲ砂利會社內	發機帆四	
荒川 數	同 上六番町一八	發機二	
大島 博愛	同 三番町六九	發機帆一	
鈴木 寅彦	同 丸ノ内東京瓦斯株式會社內	同 四	
榎本 貞一	同 東京産業株式會社內	發機一	
米倉 邦之助	本郷區千駄木町五〇	發機帆一	
濱田 福松	神田區錦町三ノ一六	同 一	
若泉 岩太郎	同 同 三ノ二〇	發機一	
古川 卯之助	淺草區三好町九坂田音次郎方	發機帆一	
早川 佐太郎	芝區新錢庄町九砂利部內	同 一	
河西 長三郎	同 日之出町七	發機一	
筒井 吾一	同 芝浦町二ノ三南北運輸會社內	同 一	
松永 菊太郎	同 日之出町一〇	同 二	
駒谷 龜之助	同 芝口二ノ二六郷砂利株式會社	發機帆二	
長竹 元吉	同 芝口河岸一號地	同 一	

荒川 數	同 日之出町五東京給水株式會社內	發機一	
伊藤 順太郎	本郷區駒込神明町三六六	同 一	發機帆一
岩田 平次郎	荏原郡大井町四二六	同 一	
石井 彌吉	同 大森町南原四〇〇	同 一	
石井 長太郎	同 羽田町七六	同 一	
濱中 末吉	荏原郡羽田町一、一一七	發機帆一	
川畑 辰之助	同 大井町一、六二七	同 二	
福原 豐次郎	同 品川町北品川本宿五七	同 一	
田邊 市藏	同 羽田町一、五二	同 一	
川鍋 輝信	同 同 一、〇四八	同 一	
安田 林藏	同 同 七六六	同 三	
増山 伊之助	同 大井町一、〇四二	同 一	
齋藤 兵次郎	同 品川町北品川一九五	同 三	
新村 三五郎	同 蒲田町新宿一、二〇五	同 一	
村石 運之助	同 羽田町西町一、〇二三	同 一	
安田 正三郎	同 同 獵師町二四六	同 一	
早川 長次郎	同 大崎町谷山一七四	同 二	



人名又ハ會社名	營業所	備考
相原菊藏	同 品川町東廣町四九二	同 二
金子揚之助	荏原郡矢口町丸子五八〇	發機帆一
中山伴藏	同 羽田町獵師町三七	同 一
谷合眞太郎	同 矢口町右市場六八	同 一
仙波政信	同 羽田町糝谷一、〇六七	同 一
古谷三藏	同 品川町和田新地五	同 一
須山實藏	同 羽田町一、一二三	同 一
鈴木久藏	同 獵師町一七一	同 一
鈴木熊太郎	同 同 一九二	同 二
原田竹次郎	同 同 七四六	同 三
石井音次郎	南葛飾郡大島町七ノ二四七	同 一
小野孝誼	同 吾嬬町下木下川四〇四	同 一
森山清太郎	同 大島町八ノ一四七	同 一
金子精次郎	同 砂町太郎兵衛五二七	發機一
稻垣精次郎	北豊島郡南千住町地方橋場二三四	發機一
間矢新市	同 王子町豊島二ノ四一五	發機帆一

人名又ハ會社名	營業所	備考
永瀬光吉	同 同 王子二二八八	發機一
臼倉繁次郎	同 同 豊島一、四三六	同 三
遠山清七	同 同 同 二、三四三	發機帆一
村山源造	同 岩淵町神谷一、一九二	同 一
同 東京市保健局 清掃課	同 古石場事務所	機艇三 發機七
同 財務局 經理課	同 麻橋配船所	發機七
同 復興局 土木部	同 木造船工場	機艇一
	同 越中島作業場	發機三 機艇二

一、貨物受渡立會業者 (Tally man)

人名又ハ會社名	營業所	備考
中村組立會部	芝區日之出町七	人員目下約五〇名
高橋組	同 同 九	同 五、六名
大石組	同 金杉新濱町	同 七、八名

二、陸上運送業者

人名又ハ會社名	營業所	備考
内國通運株式會社	麴町區永樂町一郵船ビル内	



人名又ハ會社名	營業所	備考
松永商店株式會社東京出張所	同 有樂町一ノ一三菱三號館内	
國際運輸株式會社	同 永樂町一ノ一郵船ビル内	
明治運送株式會社	同 有樂町一ノ一	
飯田町合同運送株式會社	同 飯田町四ノ三一	
北海 共 同 組	日本橋區小網町三丁目鐵河岸	
大正運輸株式會社東京出張所	同 北新堀町	
野田運輸株式會社 東京支店	同 蠟鼓町二ノ一	
山田運送店 山田金太郎	同 堀江三ノ四	
日本便達株式會社	京橋區南橫町一	
大同運送株式會社	同 北橫町一八	
大丸組運送店 鈴木辰五郎	京橋區三十間堀三ノ一	
株式會社 宇都宮德藏回漕店	同 南金六町七	
共同運輸株式會社東京出張所	同 大川端六	
東京陸送株式會社	神田區佐久間町二ノ二三	
中央運輸株式會社	同 同 一ノ七	
渡邊運送店 東京支店	同 相生町二〇	

內藤運送店 內藤末吉	同 花町一三	
株式會社 小林運送店	同 花田町二	
新通運株式會社	同 和泉町一	
秋葉原運送株式會社	同 秋葉原驛構内	
東武運送倉庫株式會社	本所區小梅瓦町五四	
兩國 運 送 店	同 橫網町一ノ六九	
中村運送合資會社	同 錦糸町三	
淺草運輸相互株式會社	本所區小梅瓦町五二	
花 島 組 運 送 部	深川區平久町二ノ九	
大村組東京出張所	同 佐賀町二ノ三六	
原鐵運送株式會社	芝區芝口三ノ一	
便宜運漕株式會社 東京支店	同 同 二ノ二	
株式會社 富島組東京支店	同 同 二ノ二〇	
開 運 組 運 送 店	同 同 一ノ一	
川長運送株式會社	同 同 一ノ一	
高瀬組株式會社	同 同 一ノ一	
竹 中 運 送 店	同 烏森四	



人名又ハ會社名	營業所	備考
樋勝運送店 東京支店	同 芝口二ノ八	
株式會社 宇都宮回漕店	同 同 一ノ一六	
丸 東 運 送 店	同 同 二ノ六	
帝運株式會社 汐留支店外六店	芝區源助町一〇	
株式會社 鐵道木下組	同 芝口河岸二二號	
朝日海陸運輸株式會社	同 二葉町九	
木 下 運 送 店	同 芝口三ノ七	
京三運輸株式會社 東京支店	同 同 一ノ二	
極東運輸株式會社	同 同 一ノ一三	
汐留運送事業株式會社	同 同 三ノ六	
東西運輸倉庫株式會社	府下池袋町一一九二	
橫 山 運 送 店	同 王子町四六一	
吉 田 運 送 店	同 巢鴨町宮仲二〇五八	
古 口 運 送 店	同 高田町一、一一四	
鐵道運輸株式會社	同 千佳町地方橋場一六四	
旭 組 運 送 店	同 淀橋角筈新宿驛内	

秋 元 運 送 店	府下大崎町六〇二	
三立運輸株式會社	同 千佳町南千佳千束八九五	
澁谷運送倉庫株式會社	同 澁谷町澁谷驛前	



東京港荷役労働調査 (昭和四年十一月現在)

第一、荷役労働者及同供給業者

一、種類

- 1. 世話役
- 2. デッキマン
- 3. ウインチマン
- 4. 人夫
- 5. タリマン

二、數

1. 常備労働者

a. 總數

七五五人

b. 種類別數

- イ、石炭人夫
- ロ、セメント人夫
- ハ、木材人夫

一四九人  
四九人  
七一人

- ニ、筏人夫
- ホ、普通人夫
- ヘ、タリマン

労働相互會

三七人  
四一〇人  
六二人

c. 労働者供給業者別所屬労働者數

二五人

(註) 現在専門船内人夫供給業者ハ右ノ一ヶ所トス

d. 荷役請負業者別直屬労働者數

荷役請負業者

直屬労働者數

荷役請負業者

直屬労働者數

- 中村組
- 泉組
- 原田組
- 村山組
- 荒井組
- 大石組
- 文藏組
- 丸三組

二三〇人  
四七人  
二八人  
三六人  
四五人  
二〇人  
一五人  
一三人

- 本間組
- 須川組
- 木村組
- 今野組
- 内海組
- 芝浦運輸株式會社
- 龜屋
- 計

一一五人  
一四人  
二〇人  
二〇人  
二一人  
四五人  
二四人  
六九三人



- c. 世帯ヲ有スルモノノ數及獨身者ノ數 六八
- 世帯ヲ有スル者ノ數 一五一人
- 獨身者ノ數 六〇四人
2. 臨時勞働者
- a. 地方的名稱 立チン坊
- b. 季節別概數
- 冬 季 三〇〇人
- 夏 季 二〇〇人

- c. 農閑季ニ農夫ノ出稼ハ多少アルモ漁夫ノ出稼ハ殆ンド無シ
- d. 船舶輻輳シ人夫不足ノ場合ハ横濱ヨリ是ヲ補フヲ以テ荷役ニ支障ヲ來スコト殆ンド無シ
3. 鑑札ヲ有スルモノノ數
- 東京港ニハ鑑札制度無シ

三、就業狀況及繁閑季節

1. 勞働者一人ニ付月別平均就業日數

種別	月別											
	一	二	三	四	五	六	七	八	九	一〇	一一	一二
常備勞働者	一七	一四	一七	一九	一六	一五	一三	一七	一七	一八	二〇	一八
自由勞働者	一四	二二	一七	一八	一八	一四	一四	一一	六	八	一二	一五

2. 繁忙季節ニ於ケル一日平均就業勞働者數 約六五〇人
3. 閑散季節ニ於ケル一日平均就業勞働者數 約五四〇人
4. 繁忙季節ト其ノ日數 十二、七、五ノ三ヶ月 九三日
5. 閑散季節ト其ノ日數 六、一、二ノ三ヶ月 八九日

四、年齢及移動狀況

1. 最高四十六七歳位。最低十八、九歳位。平均三十歳位
- (註) 東京港ニハ女勞働者無シ
2. 常備勞働者平均勤続年數
- 常備勞働者ニシテ二ケ年以上勤続スル者ハ全員ノ約二割ニシテ其ノ他ハ轉々トシテ渡リ歩クモノナリ
3. 前項ノ平均年數以上勤続勞働者數ハ不明ナルモ甚ダ少數ナリ
4. 其ノ他移動ニ關スル参考事項
- 四月頃北海道方面ニ移動シ九、十月頃再ビ歸役スルヲ例トス(漁業關係)

五、賃銀

1. 率

a. 日給ノ場合

イ、一日ノ作業時間

日出ヨリ日没迄



口、食事時間又ハ休憩時間  
 食事時間 三十分間 休憩時間 無シ

ハ、支給率(平人夫ノ賃率一・〇ヲ三圓五十錢トシ(イ)(ロ)(ハ)ノ賃金ノ比率)  
 (イ)世話役 二・五 (ロ)デツキマン 二・〇  
 (ハ)ウインチマン 一・一 (ニ)平人夫 一・〇

ニ、時間外作業ニ對スル支給率  
 一時間毎ニ日給ノ一割ヲ支給ス

ホ、定給日及其ノ賃銀  
 給料ハ凡テ其日拂ニシテ平人夫賃ハ三圓五十錢ヲ標準トス

b. 時間給ノ場合  
 イ、一時間ノ賃銀率  
 每一時間ニ對シ日給ノ一割ヲ支給ス  
 但シ季節ニ依リ四時間位作業ヲ爲セバ半日分ノ賃銀ヲ支給ス

ロ、夜間ニ於ケル每一時間ノ賃銀率  
 晝間ト同様毎時日給ノ一割ヲ支給ヲ標準ト爲スモ作業時間長キニ亘ルトキハ多少ノ心附ケヲ支給ス

c. 能率ニ依リ支給ノ場合

賃銀ハ主トシテ日當制度ニ據ル  
 2. 支給ノ方法  
 賃銀支給ノ方法ハ總テ日拂トス  
 3. 臨時労働者ノ賃銀率及其ノ支給方法  
 常備労働者ト同率ニシテ其ノ支給方法モ又日拂ナリ

六、作業制度  
 各種類毎ノ一口ノ配員ハ次表ノ如シ

品名	上甲板 配員數	船艙内 配員數	艀内配 員數	合計	品名	上甲板 配員數	船艙内 配員數	艀内配 員數	合計
「セメント」	三	六	二	一一	生菓物	三	九	三	一五
雜穀雜貨	三	七	三	一三	鉄	三	九	二	一四
バラ鹽	六	二〇	〇	二六	卷取洋紙	三	八	三	一四
バラ肥料	三	一六	三	二二	挽炭材	三	七	三	一三
鐵材	三	五	二	一〇	石	四	七	〇	一一
木材	三	五	〇	八	板締洋紙	三	四	〇	七
枕木	三	七	五	一五	冬凍魚	三	八	一	一二
石材	三	八	三	一四					



七、能率

1. 機械装置ヲ使用スル場合ノ能率ハ次表ノ如シ

品名	一口一時間ノ荷役噸數	品名	一口二時間ノ荷役噸數
「セメント」	五〇噸	生菓	五〇噸
雜穀	四〇噸	鐵物	三〇噸
雜貨	二〇噸	卷取洋紙	二五噸
ババ	四〇噸	挽材	一五噸
バ	二〇噸	石炭	六〇噸
鐵	二〇噸	塊	六〇噸
木枕	三五噸	中切小込	八〇噸
木枕材	一〇噸	粉炭	九〇噸
石枕材	二〇噸	同	九〇噸
		冷凍	一〇噸
		板締洋紙	二〇噸

八、雇傭方法

2. 主トシテ人力ニ依ル場合

品名 一口一時間ノ荷役噸數(搭載)  
石炭(燃料) 一五噸

1. 荷役業者ノ直屬トシテ常傭スル場合ノ雇傭方法  
直屬労働者ノ雇傭方法ハ極メテ簡單ニシテ身體健全且ツ永ク勤續スルヲ唯一ノ條件トシ他ニ何等相互間ニ契約等ヲ爲スコト無ク専ラ信用ニヨリテ雇傭サルヲ例トス
2. 供給業者ヨリ供給ヲ受クル場合ノ雇傭方法  
總テ其ノ日其ノ日ノ雇傭ニシテ取扱振リハ常傭者ト異ルトコロナク又條件等ヲ附スルコト無シ
3. 供給業者カ荷役作業ノ下請負ヲ爲スヤ否  
東京港ニ於テハ専門ノ労働者供給業者ガ直接荷役作業ノ下請負ヲ爲スコト無シ
4. 組合ト荷役業者トノ間ノ雇傭方法其ノ他  
現在仲仕組合ハ存在セズ
5. 臨時労働者ノ雇傭方法  
荷役業者ガ所屬労働者ノミニテ其ノ日ノ勞力ニ不足ヲ來ストキハ豫メ同業者中ノ仕事豫定ナキ常傭労働者ト交渉シ之ヲ雇傭シ尙ホ不足ヲ生ズルトキハ専門ノ供給業者ヨリ供給ヲ受クルヲ例トス

九、労働者供給業者(内容調)

相互會

當會ノ供給スル労働者ハ普通平人夫ノミニシテ平常四、五十名ノ供給力ヲ有シ労働者對經營者間ノ關係ハ先ズ親分子分的關係ヲ保持シ居ルガ如シ



當會ハ荷役作業ノ下請負ヲ爲サズ  
資力ハ不明

一〇、労働者ノ居住

1. 荷役場所又ハ荷役ノ爲メ乗船地點ニ對スル労働者居住地區ノ位置及距離  
當港ニ於ケル港灣労働者ハ概ネ日ノ出町及附近ノ部屋ニ居住シ荷役場所並ニ乗船地點ニ極メテ近シ
2. 居住ニ對スル施設  
居住ニ對スル施設ハ普通人居住ニ比スレバ著シク劣等ナリ

一一、保險、傷害、休養、衛生其他ニ關スル施設又ハ給與

1. 保險ヲ附スルコトナシ
2. 傷害ノ場合ハ負傷當時ノ使用者ニテ治療費一切ヲ負擔シ全治後モ休養期間ハ食費ヲ給與スル慣例ナリ若シ又負傷者ニシテ妻子ヲ有スルトキハ其ノ食費(米代位)モ併セテ之ヲ給與ス
3. 衛生其ノ他ニ關スル施設ハ特記ス可キモノナシ

一二、教育程度

労働者ノ約三分ノ一ハ中等學校程度ノ受教育者ニシテ其他モ概ネ小學校以上ノ受教育者ナレドモ一種ノ職業氣分アリテ雇傭主ノ爲ニ作業ニ精勵スル感念ニ遺憾ノ點ナシトセズ且ツ多少俠客的氣風ヲ有シソノ思想ハ概シテ國粹主義ニ傾キ共產主義色彩ヲ有スルモノハ極メテ少ナシト云フ

一三、労働爭議

從來當港ニ労働ノ爭議ノ起リシ例ナシ

一四、労働組合

1. 當港ニハ未ダ労働者ノ組合無シ
2. 他ノ労働團體ノ勢力ハ未ダ港灣労働者ニ及バズ
3. 當港ノ労働者ハ未ダ團體組織ノ傾向ヲ有セズ

第二、荷役請負業者 (内容ハ次表ノ如シ)

名	稱	(2)		(3)		(4)	
		資力	員數	労働者	所	有	設
中村組	本間組	不詳	同	同	同	同	同
泉組	須川組	同	同	同	同	同	同
文藏組	木村組	同	同	同	同	同	同
山組	今野組	同	同	同	同	同	同
荒井組	原田組	同	同	同	同	同	同
内海組	大石組	同	同	同	同	同	同
芝浦運輸會社	龜屋丸三組	同	同	同	同	同	同



一、東京港荷役調査

港灣調査資料第四輯

一、横濱港荷役調査

港灣調査資料第三輯

一、水上小運送調査資料 其一

港灣調査資料第二輯

一、港灣能率増進問題

港灣調査資料第一輯

港灣調査資料目録

昭和五年六月三十日印刷  
昭和五年七月三日發行

東京府豊多摩郡落合町下落合二四七番地  
港灣協會代表者

編輯兼 大瀧 幹正  
發行者

東京市日本橋區本銀町四丁目九番地  
印刷所 益文社印刷所

東京市日本橋區本銀町四丁目九番地  
印刷者 菊地 儀助

東京市麴町區大手町一丁目六番地  
發行所 港灣協會

電話丸ノ内一九一七番  
振替貯金口座東京三〇五番

第三、主トシテ人カニ依ル荷役又ハ運搬

人力ニ依ル本船荷役ハ當港ニ於テハ「バンカー」用石炭ノ塔載ノ外殆ンド行ハルルコトナシ而シテ「バンカー」用載炭能率ハ概ネ左ノ如シ

一口十人乃至十二、三人ヲ使用シ一時間ノ塔載能率約十五噸ナリ

棧橋揚ゲ貨物ノ上屋收納一人一時間ノ運搬能率ハ大略次ノ如シ

- 卷取洋紙 一噸
- セメント 二噸
- 雜穀 二噸

名	稱	備埠頭	貨物置設物備藏	貨物取扱高及目	取扱主要品目								
中村組	本間組	泉組	須川組	文藏組	木村組	村山組	今野組	荒井組	原田組	内海組	大石組	芝浦運輸會社	龜屋丸三組
不詳	同	同	同	同	同	同	同	同	同	同	同	同	同

(6) 同業組合 東京港ハ大震災後港灣荷役同業組合ハ有耶無耶ニ歸シ現在ハ全ク自由競争ノ有様ナリ



