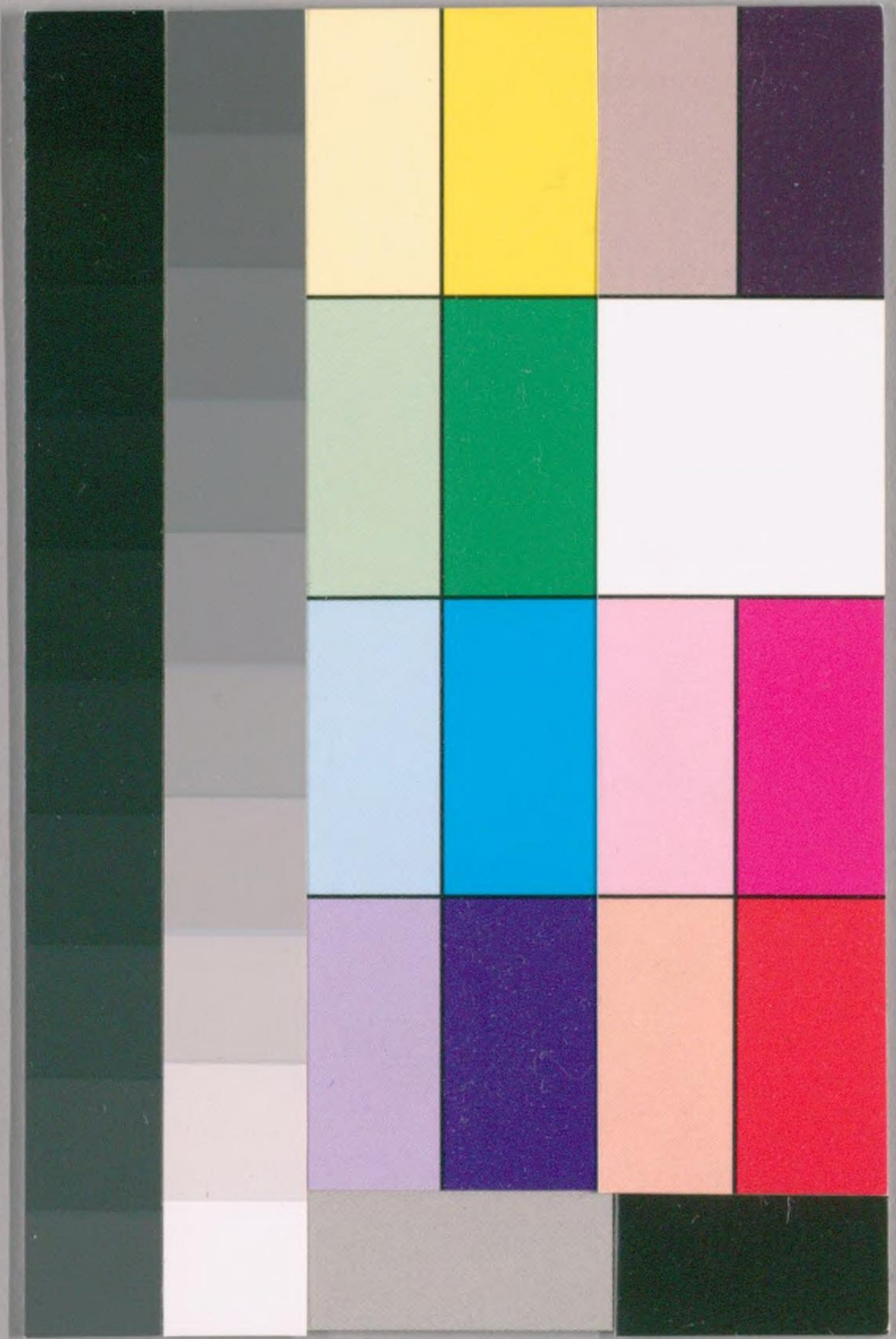


涼仙詩草卷

み  
124

帙入



国立国会図書館 タイトル『涼仙詩草』 請求記号 寄別13-5

ガラス使用



未能詩草





洒竹文庫

涼仙詩草

京山人百樹稿

拙作之詩草三卷罹文化十二年己丑三月廿一日之火屬島有頃嘗得此詩草三四葉於際是則文化二年己丑三月廿五日同蘭洲自古河遊洞生羈囚之作也事有之十年前今寫本近作亦併記焉蓋非可示人故不加刪是也

竹塚村即臨

痴白晉紅難上詩小風景衰少春思及鳩頻  
映竹深交篆畦回寒欲雨天

若樹文庫



宿於登戶村阻雨

委泥花片竹籬前  
蒲雨疎鐘欲昏天  
羈旅白倦  
味喜一事春  
老却和愁眠

又

旅扁值雨  
寒甚隣東廂  
幕地放三弦  
鄭声終  
唱不終曲  
俯似无聲  
聽杜鵑

喜晴

去塘步輕  
喜晴新  
深出遠山  
全入春  
青夏葉  
菜各放色  
雙々胡蝶  
送行人

宿越谷之客舍  
有家婢菜二九之左右

頗有顏色  
蘭洲命酒  
婢來採酌  
問名云阿

花醉毫題壁

花顏柳影  
當墟新村  
露叢中  
獨領春  
嬌對錦  
樓瑤閣  
月雲鬟  
同輕喚  
行人

栗橋渡口

日落翠流  
蘆晚霞  
渡口停立  
數歸鴉  
扁舟未  
到柳梢  
月對岸  
看燈上時

田中村  
光弓禪寺  
所弄藏  
觀靜女之舞  
衣

錦繡細看  
我平霜  
對花對月  
伴源郎  
用函禪

二

出東菴蒲



院春風裏蛺蝶來尋而載香

四月二日同諸子觀鷺宮之紫藤花信

遲花未開

蒙茸垂蒼架林堤閑天機繡不齊拾似可

憐三五女亂鬟綠淡停深隄

到館林途中有<sup>在</sup>网名蹄踏岡花方盛者

題一首

江上鷺鷥花映紅一丘穠抹燕脂敷鬢餅售

酒欲燃村女負<sup>兒</sup>又伴童

又

客舍之作

夢破客身眠不成凍凝愁緒若江清歸心頻

促帶向月一隻幼蚊掠枕聲

到桐生訪淡齋天民門人能詩

遊節不厭途行賒客裏忙去多少花正似逐

香狂胡蝶到頭先問好詩家

初夏雨後

柳影濃粉水上毫雨晴村院脫春袍社鷓喚

三



覺詩白容一泓新潮放輕篙

竹院納涼

鏡裏溪水對山僧細々香風清似水翠色映  
西園院竹十分涼味絕青蠅

萤火

月霽楊影入紗窗半夜客心清似注風送荷  
香螢疎處露花相映作雙々

夏日山莊

煙霞深處結雲莊閑課僊冊學坐忘山後樵  
歌和月聽一瓶碧莢送出香

觀挿秧

香田移秧水力油管笠婦隊齊曲謳提餉小  
童犬隨去燕兒相吞踏車頭

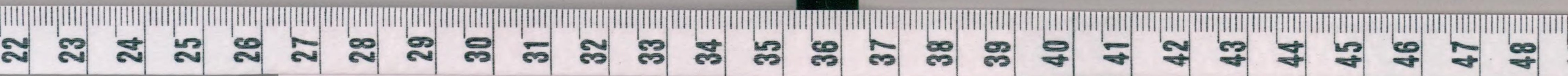
代妓分韻

嬾看年々廓裏花迎來送往苦生涯一片斷  
香解妾意落翻流水向郎家

又

迎郎不到咒函蛙鏡月隔欄正欲斜屏裏書  
終歲尺柬銀釵撥火要煎茶

舟中美人分韻律詩





空水晶明正夕陽隨流一掉入清香嬌態倒  
照醉蕙蕊艷粧斜浮晴鴛鴦迎螢紅袖舞  
輕對月羅扇吟曲忙弄竿纖手立船尾要釣  
波頭禽影章

小督曲 分韻

鎖秋竹扇石看花鏡上香塵愁詞賒擁露音  
清怨笛微和烟調淡哀篋斜回頭枕冷漏線  
更圍裏衣寒淚暈加半夜馬蹄踏月步多情  
天老護懷家

客舍別杜鵑

陰晴餉裏兩心迷離落密梅半粘泥別得春  
如帛喚過暮思竹扇家人候

四月十六日茂桐生到巖谷途中值雨  
以梅雲那難讓晴霏之雲之百宸生群蛙鳴  
冰暮鐘跡尺餘蓑衣步雨行

又

月黑野徑貧雨料嘉天難霽容亭遙密梅依  
有開岸上照得蹄痕進地橋

喜晴

雨餘田畦秧若繒从之胡蝶後又前尋梅尋

五



前日折枝处翠色模糊四月天

杜鵑

春喚客不如飯声欲晴天半雲為萍南人似  
学移秧樣蒨笠蓑衣泥裏行

高楊尾驛

酒止雜人漸絕讓蛙声叫雨不成眠正引  
滴繞檐疎深夜排窗星半天

久遊歸家

某水某丘綺一秋別紅送紫又杜鵑翠陰迷  
認故園路散月易分竹高邊蛛絲網成遮上

樹燕泥浪汚架頭篇出夢於向山林去題句  
青山掛半天

右文化二年之作

松平冠山老君示今戶橋之圖召詩

依題

楫所隨岸空舟連真乳影清今戶相吟料詩  
思何向处閑鷗對存莖花邊

恭奉贊君薇山相公閣下六十覽搔

翠柏風霜古甘棠雨露新六旬居鼎鼐一世

六

出東老莊



陶鈞汲直名偏顯胡清德最停萬年期壽考  
長北輔克仁 文政十年庚十一月廿六日書紅箋奉之

題北越雪譜卷中驛雪埋途圖 鈴木牧之代作

埋家文雪數年之慣習寒光不恨天梅柳未  
春三月尽六者在采代清妍

同雪祀之圖 日

天撒構表百花中六出奇葩別示工詳雪尊  
篇窮理冊茲抽珍圖辱 高同

嘗有古河侯所著雪本圖說刊行之書寫其圖載  
雪譜故有此句

同題三國顧圖 百樹作

玉屑團成三國峯寒光透骨難移節何人寵  
雪双杏存撒徑凌雲踏白龍

臘未買盆梅焉有此吟

非高非士一闲身塵世囂衢堪作隣盆裏瘦  
梅半發朵独有 伴 玉翁占春

臘晦

唱紛塵事千萬家嗟々嚮頭馬亦車今日迫  
年僅一夜春詩得句報梅花

試筆

年來鬢白伴梅新老去最歡喪事春闲好度



香作試筆唯題窗外一遊民

王春四日夜雨

天保七年丙申之茶

北風隔牖糞涉塵相語家之怖火神洗柳濯  
梅昨夜雨吟朝晴數十分春

柿梅

誰碎玉枝出市未十錢買得傲春梅滿園供  
伴羊閑柿暗香教老入詩材

雪夜

覺來夜半不成眠園竹雪深折作音噪之耳  
鳴老樂事寒凍枕上聽秋蟬

遊巢鴨觀菊即事

天保七年九月廿日

白之紅之自在家今年花更不去年否玉翁  
為憂隣庭菊霜多何頭停代葩

市中夜雨

夜雨淅々送秋終寒燈花落破白風四隣眠  
玄雁声近市店却成村塾中

初冬

春玄夏來秋亦終霜紅吹尽初冬風寒光未  
知小園裏花發山茶伴嬾翁

閑行吟三首



身逢四海昇平日一曲謳歌二百年只須覓  
錢催行樂郊南郊北有炊烟  
不接佳人與酒徒意行晴日独堪娛多年置  
却弓馬事綠水青山此友于  
風雲不御地行儼那况紅塵相摩肩闲步東  
台墨陀上花晨月夕有清綠  
●醜不<sub>レ</sub><sub>レ</sub>柔雨新晴一<sub>レ</sub>晴清光<sub>レ</sub><sub>レ</sub>柔<sub>レ</sub>柔<sub>レ</sub>柔<sub>レ</sub>每<sub>レ</sub>游  
心高一望<sub>レ</sub><sub>レ</sub>遠<sub>レ</sub>堪<sub>レ</sub>人<sub>レ</sub>似<sub>レ</sub>水中行 唐人<sub>レ</sub>之作  
在<sub>レ</sub>凡<sub>レ</sub>彫<sub>レ</sub>象<sub>レ</sub>夕<sub>レ</sub>物<sub>レ</sub>斜<sub>レ</sub>一<sub>レ</sub>樹<sub>レ</sub>大<sub>レ</sub>樵<sub>レ</sub>數<sub>レ</sub>日<sub>レ</sub>花<sub>レ</sub>為<sub>レ</sub>惜<sub>レ</sub>紅  
芳<sub>レ</sub>今<sub>レ</sub>夜<sub>レ</sub>寒<sub>レ</sub>不<sub>レ</sub>忘<sub>レ</sub>和<sub>レ</sub>月<sub>レ</sub>落<sub>レ</sub>理<sub>レ</sub>家

雲淡風輕近午天傍<sub>レ</sub><sub>レ</sub>遙<sub>レ</sub>柳<sub>レ</sub>近<sub>レ</sub>前<sub>レ</sub>川<sub>レ</sub>時<sub>レ</sub>人<sub>レ</sub>不  
知<sub>レ</sub>予<sub>レ</sub>心<sub>レ</sub>樂<sub>レ</sub>將<sub>レ</sub>謂<sub>レ</sub>偷<sub>レ</sub>闲<sub>レ</sub>学<sub>レ</sub>少年

衆峰深<sub>レ</sub>复<sub>レ</sub>言<sub>レ</sub>居<sub>レ</sub>孤<sub>レ</sub>共<sub>レ</sub>躡<sub>レ</sub>花<sub>レ</sub>行<sub>レ</sub>獨<sub>レ</sub>惜<sub>レ</sub>美<sub>レ</sub>勝<sub>レ</sub>地<sub>レ</sub>本  
來<sub>レ</sub>無<sub>レ</sub>定<sub>レ</sub>王<sub>レ</sub>天<sub>レ</sub>都<sub>レ</sub>山<sub>レ</sub>屬<sub>レ</sub>愛<sub>レ</sub>山人 女<sub>レ</sub>善<sub>レ</sub>少

○查譜之敘

抹鳥之飛也有聲描花之開水以香是此功  
画師釀成小天地者大自在乎哉梓人刻之  
使其花鳥為化若蚨正是大天地之小自在  
也 ○題硯蓋  
月石將倚几 姜女去殘血









置ふ心足らたてしつゝはあつらふものありま

の程後かゝる時空の奉けたるは是れ兼らるは

壺覆山風と笑ふ雪解の万葉のまをさし

まき事れ新し日の出たてし南の天の地を

そよよとくちのちのちのちのちのちのち

宿物 ありくまきあきと上のまのまのま

柿のりつゝのちのちのちのちのちのち

中流 物まはつ心とてはるるの中

之國 海のちのちのちのちのちのち

二居 花のちのちのちのちのちのち

之國 花のちのちのちのちのちのち

横心 花のちのちのちのちのちのち

星夕

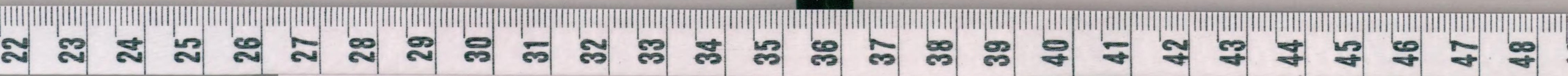
二星 今お度美原に功家と務没於寒土唯

親 天氣紫草に終日好曉輝 横山

草のちのちのちのちのちのちのち

曲のちのちのちのちのちのちのち

白折のちのちのちのちのちのち









制交難折殿樣隱居連妾歸

大晦日急作

女房曲帶轉淒然亭主酒醒。獨雞眠莫道千辛  
万苦夜烏啼明日是新年

白米持來二百薪。獨揚味嚼會樂入高声隔  
壁言何事掛取酒家不待春

掛取往來西又東。高張家々挑灯紅主人在  
宿他行積米屋敲門徹夜中

恭詣王子開帳題鳥居 題於鳥居

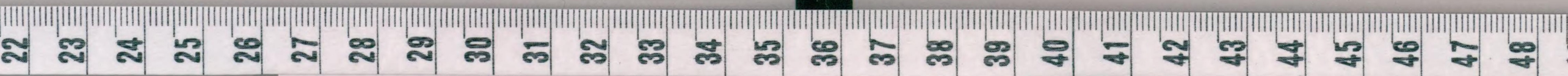
米安在也意悠々。開帳繫在昌至極尤王子天元

來稻荷司此神自昔靈。瓶頭花滿飛鳥女中  
醉摘草芝原兒達遊賣切歟家皆客玄交  
塵由樂更雜求

隅田川觀花

一重齊同八重州。去番日傘雲成堆不交題  
存多難護無句結枝耳笑催思樂步殘老犬  
喜辨當不足小藏衰。放龜可憐哀放客淺草  
寺鐘告夕來

弥生每日放晴天。堤上櫻開茶店連安物辨  
當障于後高哉菜飯落花前。業平淚汲隅田





渡其角兩祈秋葉邊在着在酒錢多少貴賤  
老若尽遊還

吉原觀花

一入大門誰惜財三千遊女簪錢媒隱居呼  
茶最中月色客酒醒袖乃梅小便秘移時雲雨  
後猿桃双枕染馴迴梯飛三月道中夕如水  
金銀隨沓来

初鏗

初自辞東海鏗双小判光片身沈裕買且不  
向相場

題自作

近来作<sup>者</sup>多如蟲誰又此中蟲乃頭採筆難昏  
至痒取一番下手是山東

竹取五篇新板成國貞画可動人情小供歲  
玉尊双子晒恥數年戲作名

又

元来梅若吉田嗣独遇難義墨水邊班女乱  
心尋子去柳回想昔御宮前

想音一  
作殘跡



○天保十一年五月五日武英之常山馬の産

布袋動の踊 女孫多るの知是如 西川哉

牧童を牛と賦 身の一と女蝶の夢をなす持丹

三教之図 百鬼の二子と年と一以て

孝女黒衣と擧枝 くらんせやくまくとくく

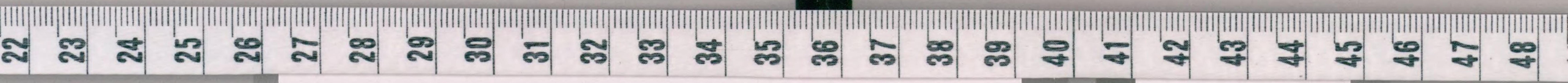
賤婦改り火 くらんせやくまくとくく

吉切花 人の身方の狂かきとけい

文後奉奎 くらんせやくまくとくく

猫眠 くらんせやくまくとくく 猫の恋 以上

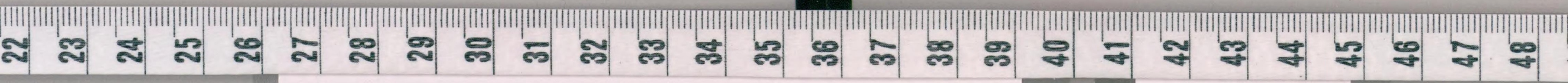
幽車轡





八更香成

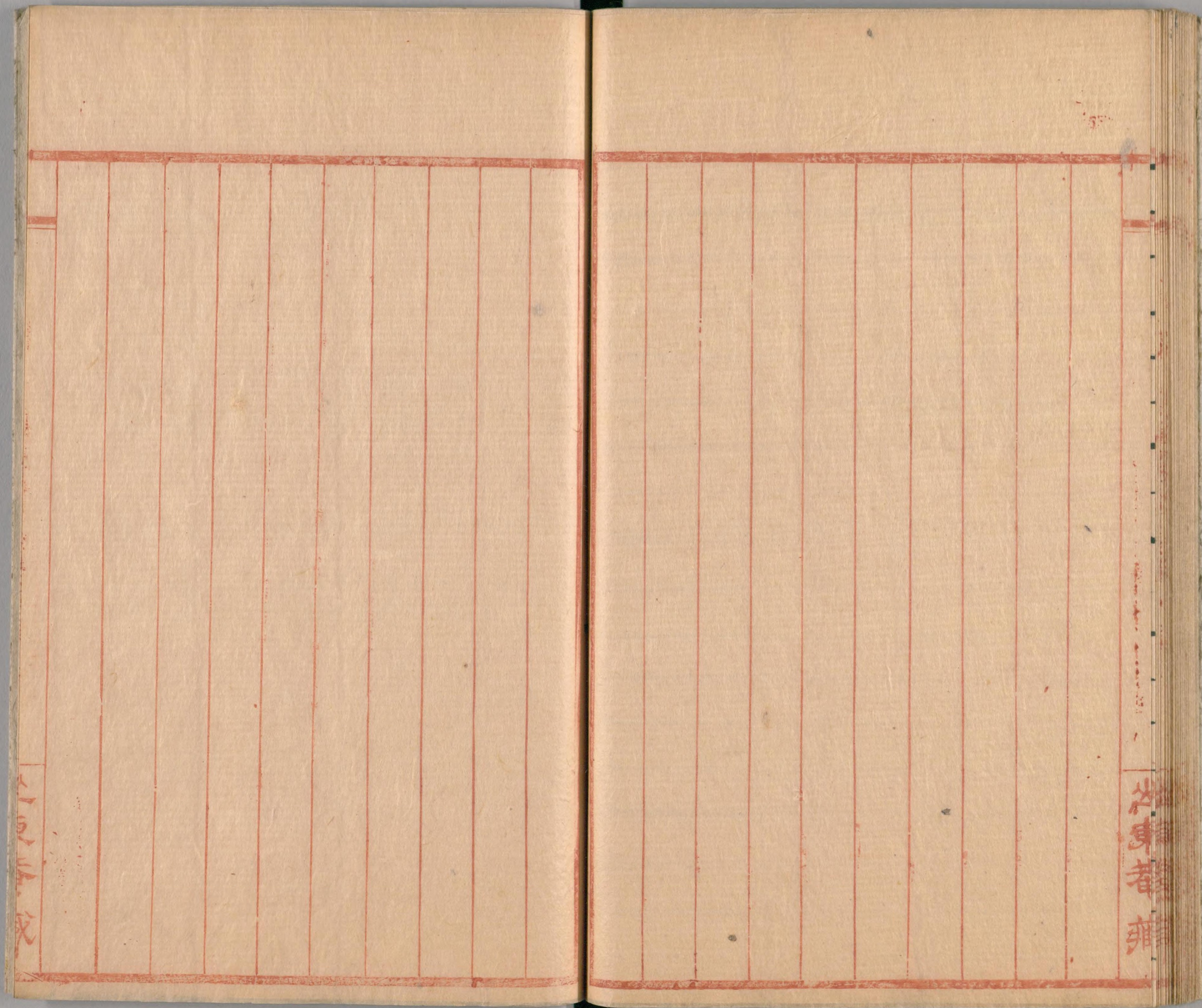
八更香成



国立国会図書館 タイトル『涼仙詩草』 請求記号 寄別13-5

ガラス使用





涼仙詩草

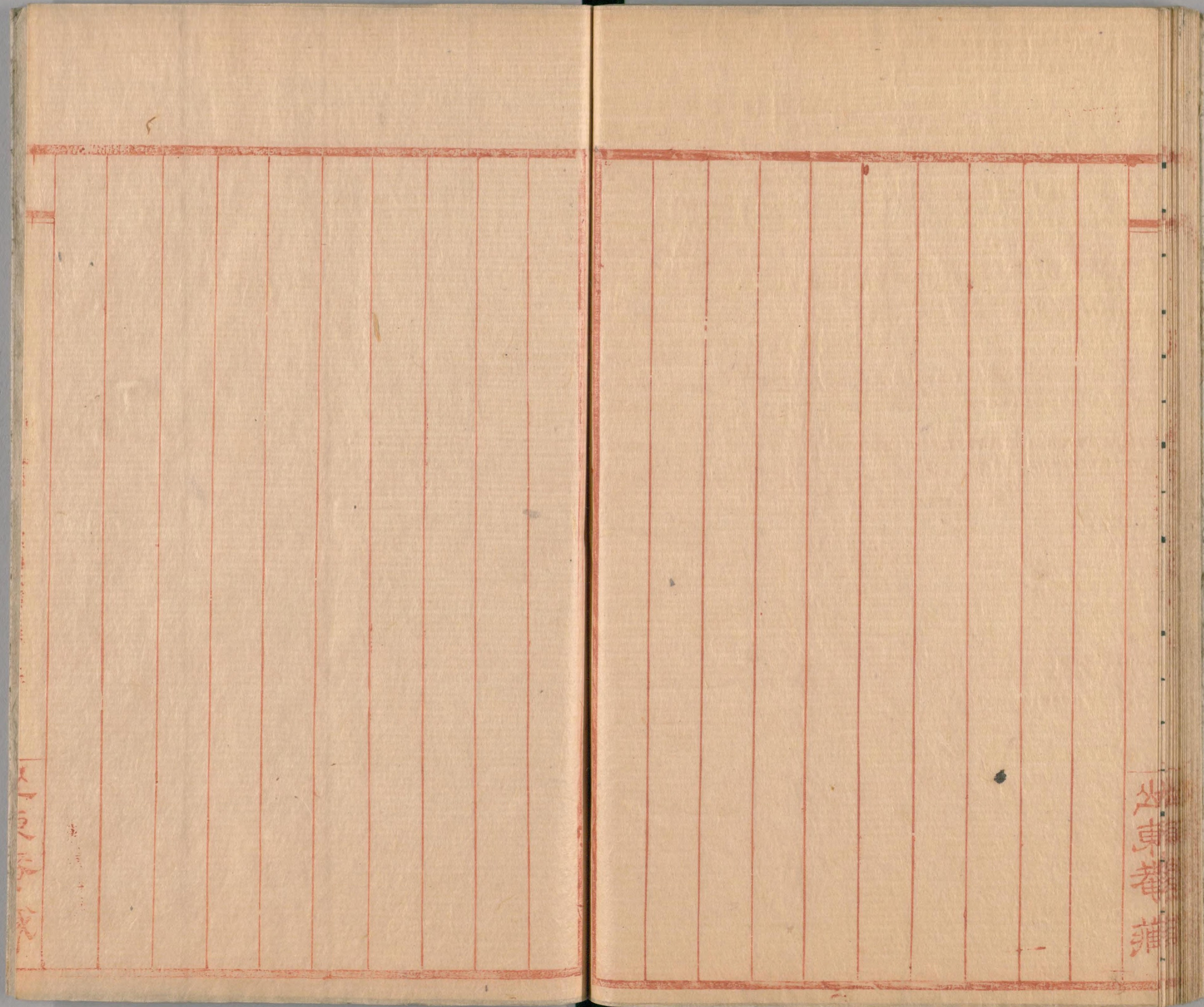
涼仙詩草



国立国会図書館 タイトル『涼仙詩草』 請求記号 寄別13-5

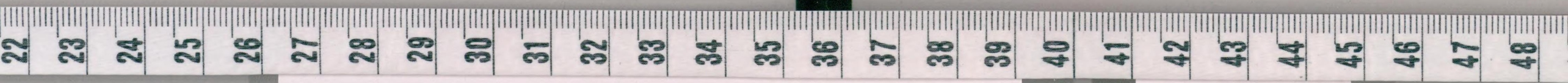
ガラス使用





涼仙詩草

涼仙詩草



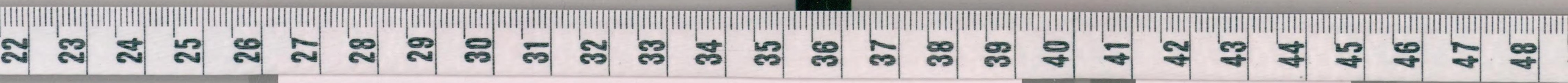
国立国会図書館 タイトル『涼仙詩草』 請求記号 寄別13-5

ガラス使用



み  
124

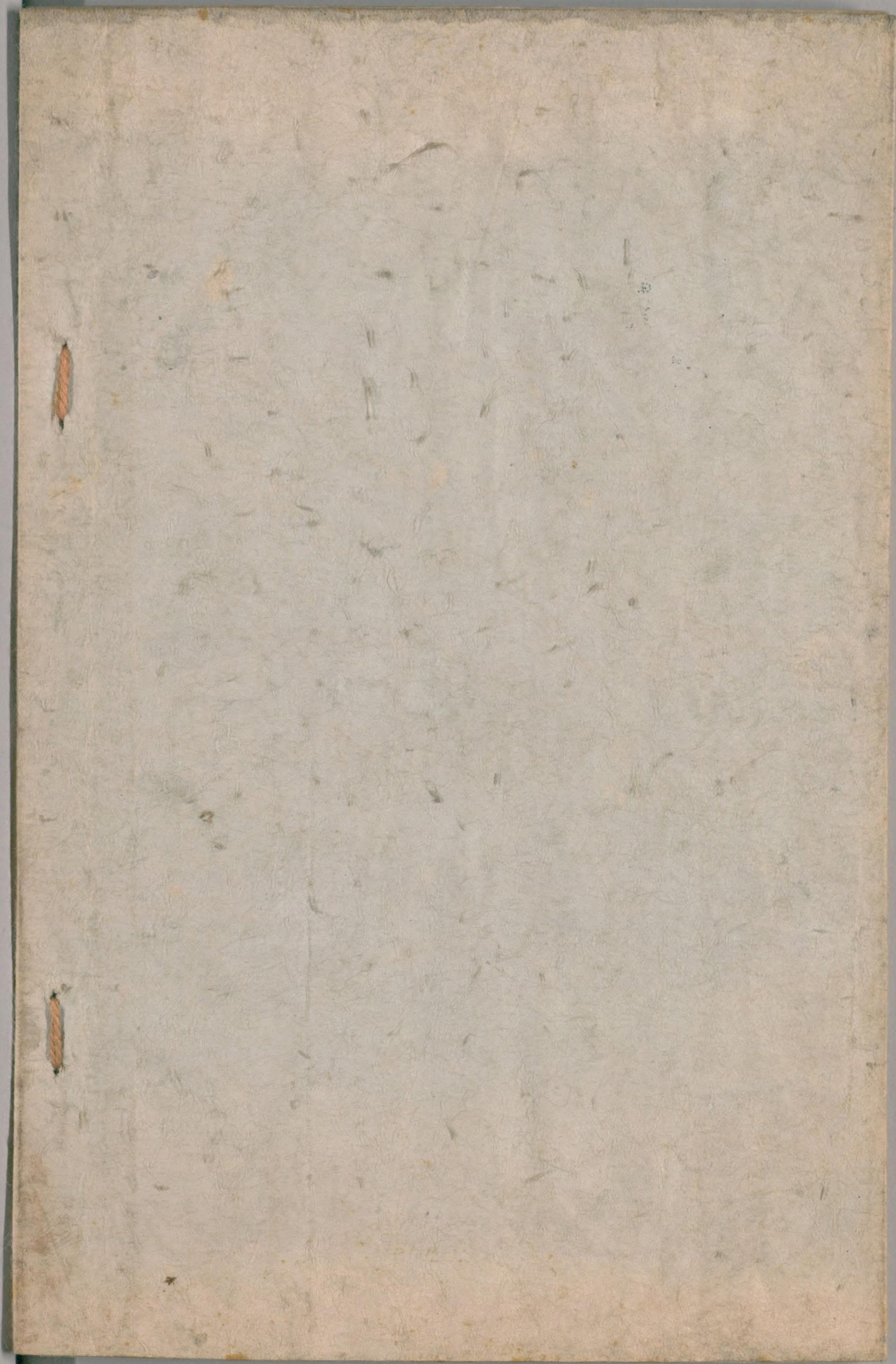
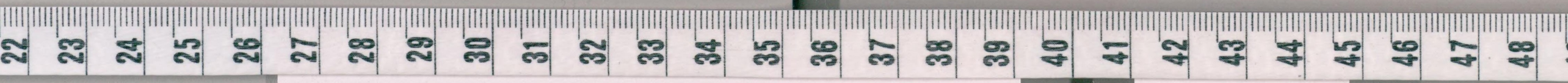
涼仙詩草



国立国会図書館 タイトル『涼仙詩草』 請求記号 寄別13-5

ガラス使用





国立国会図書館 タイトル『涼仙詩草』 請求記号 寄別13-5

ガラス使用