

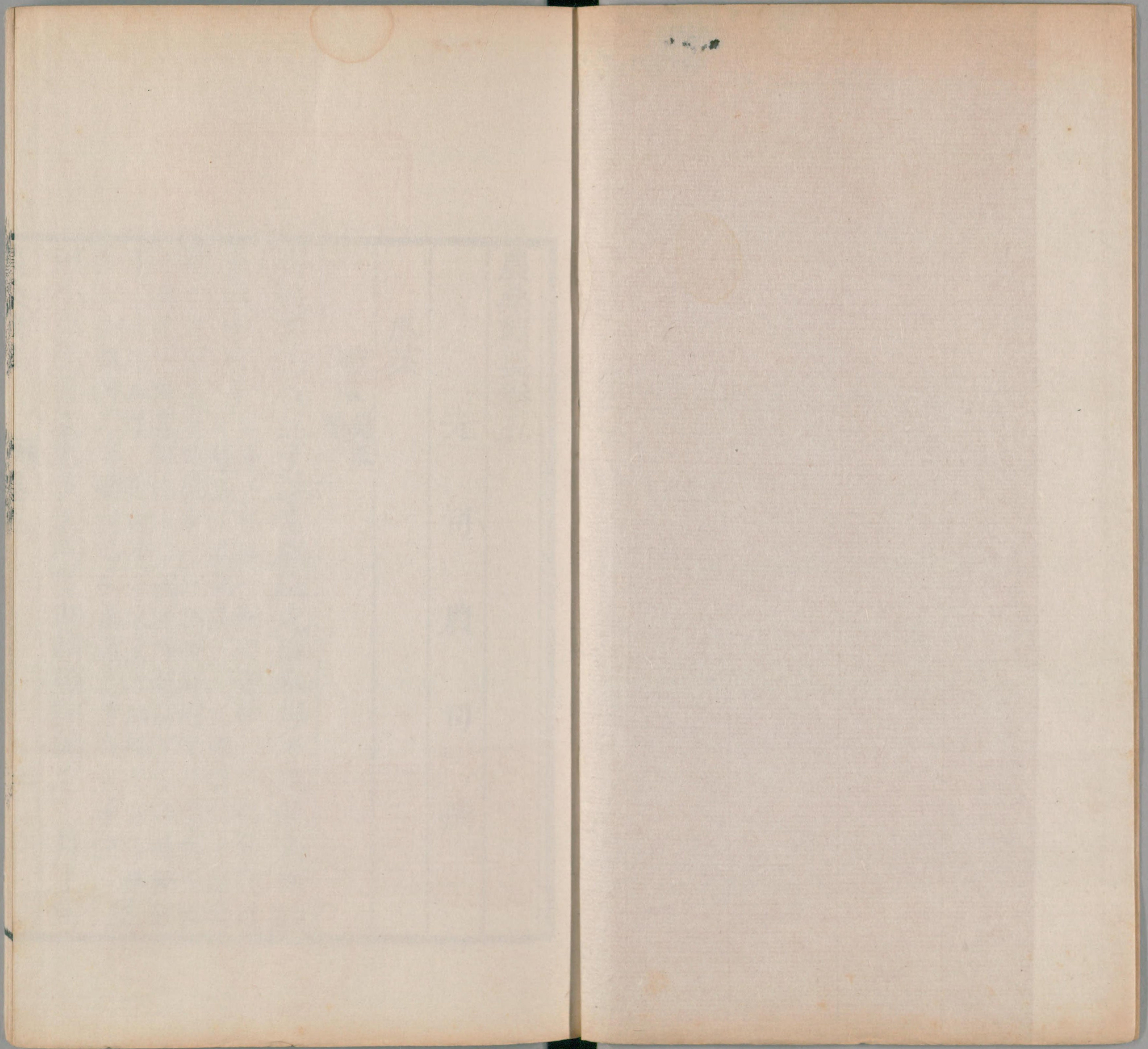
農桑輯要

三冊

特1
2853

帳
入





国立国会図書館

タイトル『農桑輯要7巻』 請求記号 特1-2853

ガラス使用

農桑輯要卷五

元 司 農 司



瓜菜

種瓜 附黃瓜

齊民要術收瓜子法常歲歲先取本母子瓜截去兩頭

止取中央子本母子者瓜生數葉便結子子復早熟用

輩子者蔓長足然後結子子亦晚熟種早子熟速而瓜

頭子瓜短而喞又收瓜子法食瓜時擇美者收取良

田小豆底佳黍底次之刈訖即耕頻翻轉之二月上旬



特1
2853

種者為上時三月上旬為中時四月上旬為下時五月

六月上旬可種藏瓜凡種瓜法先以水淨淘瓜子以鹽

和之鹽和則不能死先臥鋤耬卻燥土不耬者阡雖深大常然

後培蒲溝切阡大如斗口納瓜子四枚大豆三箇于堆旁

向陽中瓜生數葉掐去豆瓜性弱苗不能獨生故須大

豆反扇瓜不得滋茂但豆斷汁出更豆為之起土瓜生不去豆則

成良潤勿拔之拔之則土虛燥也多鋤則饒子不鋤

則無實五穀蔬菜果蔬之屬黃瓜一名胡瓜四月中種之

宜豎柴木令引蔓緣之案黃瓜一條原本誤入治

瓜籠法中據目錄小註考之當在此條之末今校正

治瓜籠法

齊民要術旦起露未解以杖舉瓜蔓散灰于根下後一

兩日復以土堆其根則永無蟲矣又摘瓜法在步道上

踏瓜蔓及翻覆之若無芟而種瓜者地雖美好正得長

苗直引無多槃岐故瓜少子若無芟處豎乾柴亦得凡

瓜所以早爛者皆由腳躡及摘時不慎翻動其

蔓故也若以理慎護及至霜下葉乾子乃盡矣

區種瓜法

齊民要術六月雨後種菜豆八月中犁掩殺之十月又

一轉即十月終種瓜率兩步為一區坑大如盆口深五

寸以土壅其畔如菜畦形坑底必令平正以足踏之令

其保澤以瓜子大豆各十枚徧布坑中瓜子大豆兩物

為雙藉其起土



故以糞五升覆之亦令均平又以上一斗薄散糞上復以足

微躡之冬月大雪時速併力推雪於坑上為大堆至春

草生瓜亦生莖葉肥茂異於常者且常有潤澤旱亦無

害五月瓜便熟其指豆鉏瓜之法與常同若瓜子盡生則大概宜指去之一區四根即足矣

又法冬天以瓜子數枚納熟牛糞中凍即拾聚置之

陰地量地多少以足為限正月地釋即耕逐暘布之率方一步下

一寸糞耕土覆之肥茂早熟雖不及區種亦勝凡瓜遠

矣有蟻者以牛羊骨帶髓者置瓜科左右待蟻附將棄

之棄二三則無蟻矣案此條首行原本脫去齊民要術書名今校增 崔寔曰

十二月臘時祀炙蕙所甲切樹瓜田四角去蟲胡濫反瓜中蟲謂之

蟲 龍魚河圖曰瓜有兩鼻殺人 博聞錄種花藥最

忌麝瓜尤忌之賸栽數株蒜薤遇麝不損

西瓜

新添西瓜種同瓜法科宜差稀多種者熟地垡頭上漫

擲撈平苗出之後根下擁作土盆欲瓜大者一步畱一

科科止畱一瓜餘蔓花皆指去瓜大如三斗栲栳

冬瓜

齊民要術種冬瓜法傍牆陰地作區圓二尺深五寸以



熟糞及土相和正月晦日種

二月三月亦得

既生以柴木倚牆

令其緣上旱則澆之八月斷其梢減其實一本但畱五

六枚

多畱則不成也

十月霜足收之

早收則爛

冬瓜越瓜瓠子十

月區種如種瓜法冬則推雪著區上為堆潤澤肥好乃

勝春種

瓠 今名葫蘆古通曰瓠

齊民要術汜勝之書曰區種瓠法收種子須大者若先

受一斗者得收一石受一石者得收十石先掘地作坑

方圓深各三尺用蠶沙與土相和令中半

若無蠶沙生牛糞亦得

著坑中足躡令堅以水沃之候水盡即下瓠子十顆復

以前糞覆之既生長二尺餘便總聚十莖一處以布纏

之五寸許復用泥泥之不過數日纏處便合為一莖畱

強者餘悉掐去引蔓結子子外之條亦掐去之勿令蔓

延 畱子法初生二三子不佳去之取第四五六區畱

三子即足旱時須澆之坑畔周匝小渠子深四五寸以

水停之令其遙潤不得坑中下水 家政法曰二月可

種瓜瓠 四時類要種大葫蘆二月初掘地作坑方四

五尺深亦如之實填油麻菜豆蘗

同

及爛草等一重糞

土一重草如此四五重向上尺餘著糞土種十來顆子
 待生後揀取四莖肥好者每兩莖肥好者相貼著相貼
 處以竹刀子刮去半皮以刮處相貼用麻皮纏縛定黃
 泥封裏一如接樹之法待相著活後各除一頭又取所
 活兩莖準前刮去皮相著一如前法待活後唯留一莖
 四莖合為一本待著子揀取兩箇周正好大者餘有旋
 旋除去食之如此一斗種可變為盛一石物大此莊子
 魏惠王大瓠之法

芋

齊民要術汜勝之書曰種芋區方深皆三尺取豆其

音其

豆莖內區中足踐之厚尺五寸取區上濕土與糞和之內

區中其上令厚尺二寸以水澆之足踐令保澤取五芋

子置四角及中央足踐之旱數澆之其爛芋生子皆長

三尺一區收三石 又種芋法宜擇肥緩土近水處和

柔糞之二月注雨可種芋率二尺下一本芋生根欲深

剷其旁以緩其土旱則澆之有草鋤之不厭數多治芋

如此其收常倍 列仙傳曰酒客為梁丞使民益種芋

三年當大飢卒如其言梁民不死

芋可以救饑饉度凶年今中國多不以此



為意後生至有耳目所不聞見者及水旱風蟲霜雹之災便致餓死滿道白骨交橫知而不種坐致泯滅悲夫

務本新書芋宜沙白地宜深耕二月種為上時相

去六七寸下一芋芋羞三月衆人來往眼目多見并聞

刷鍋聲處多不滋息比及炎熱苗高則旺頻鋤其旁秋

生子葉以土壅其根芋可以救饑饉蟲蝗不能傷霜後

收之冬月食不發病其餘月分不可多食霜後芋子上

芋白擘下以滾漿水煤過曬乾冬月炒食味勝蒲笋

區芋區長丈餘深闊各一尺區行相間一步寬則透風

滋息

葵

齊民要術葵廣雅曰薺邱葵也廣志曰胡葵其花紫赤案今世葵有紫莖白莖二種種別復有大小

之殊又有臨種時必燥曝葵子葵子雖經歲不泔然地

鴨腳葵也不厭良故墟彌善薄即糞之不宜妄種春必畦種水澆

春多風旱非畦不得且畦者畦長兩步廣一步大則水

省地而菜多一畦供一口足入難均又深掘以熟糞對半和土覆其上令厚一寸鐵齒

耙耬之令熟足踢使堅平下水令徹澤水盡下葵子又

以熟糞和土覆其上令厚一寸餘葵生三葉然後澆之

澆用晨夕每一掐輒耙耬地令起下水加糞三掐更種



一歲之中凡得三輩凡畦種之物治畦皆如早種者必

秋耕十月末地將凍散子勞之一畝三升正月人足踏

踐之乃佳踏者菜肥地釋即生鋤不厭數五月初更種之春

既老秋葉未生故種此相接 六月一日種白莖秋葵白莖者宜乾紫

秋葵堪食仍畱五月種者取子春葵子熟不均於此

時附地翦卻春葵冷根上欵音生者柔輒至好仍供常

食美于秋菜畱之亦中掐秋葉必畱五六葉不掐則莖

大凡掐葵必待露解諺曰觸露不掐八月半翦去畱其

多者則去地一二寸獨莖者亦可去地四五寸 枿生肥嫩比至收時高與人膝

等莖葉皆美科雖不高菜實倍多其不翦早生者雖高

中食所可用者唯有葉心附葉黃收待霜降傷早黃

至惡煮亦不美看雖似多其實倍少亦澀其碎者割訖即地中尋手糺之

待萎而糺者必爛 崔寔曰六月六日可種葵中伏後可種冬

葵九月作葵菹乾葵

茄子

齊民要術種茄子法茄子九月熟時摘取擘破水淘子

取沈者速曝乾裹至二月畦種治畦下水一如葵法著

四五葉雨時合泥移栽之若早無雨澆水合徹澤夜栽



十月種者如區種瓜法推雪著區中則不須栽其春種不作畦直如種凡瓜法者亦得惟須曉夜數澆耳務本新書茄初開花斟酌窠數削去枝葉再長晚茄秋深老茄煮軟水浸去皮以鹽拌勻冬月食用旋添麻油為上

蔓菁

齊民要術種不求多惟須良地故墟新糞壞牆垣乃佳若無故墟糞者以灰為糞令厚一寸灰多則燥不生也耕地欲熟七月初種之一畝用子三升從處暑至八月白露節皆得早者作菹晚者作乾漫散而勞種不

用濕

濕則地堅葉焦

既生不鋤九月末收葉

晚收則黃落

仍畱根取

子十月中犁麤

力輟反耕田起土也

拾取耕出者

若不耕時則畱者英不茂

實不

其葉作菹擬作乾菜及釀

女亮反

菹者

釀菹者次年正月始作耳

須畱第一

好菜擬之割訖則尋手擇治而辦

並善切

之勿待萎

爛則挂著屋下陰中風涼處勿令煙熏

煙熏則苦

燥則止在廚

積置以苦之

積時宜候天陰潤不爾多碎折久不苦則澀也

春夏畦種供食者

與畦葵法同翦訖更種從春至秋得三輩常供好菹取

根者用大小麥底六月中種十月將凍耕出之

一畝得數車早

出者

又多種蔓菁法近市良田一頃七月初種之



種者根雖麤大葉復蟲食七月末者葉雖膏潤根復細小七月初種根葉俱得

漢桓帝詔曰橫水為災五穀不登令所傷郡國皆種蔓菁以助民食然

此可以度凶年救饑饉乾而蒸食既甜且美若值凶年一頃可活

百務本新書耕地宜加糞往復勻蓋秋初可種自破

甲至結子皆可食十月初採苗煤作和菜餘者曬過畱

根在地或慮河朔地寒凍死可于十月終以牛隔兩犁

耕一犁拾去菜根之後卻將場土擺勻據先耕出之數

曬過冬月蒸食甜而有味春生薑苗亦菜中上品四月

收子打油陝西惟食菜油燃燈甚明能變蒜髮比芝麻

易種收多油不發風武侯多勸種此菜故川蜀曰諸葛

菜油臨時熬用少摻芝麻煉熟即與小油無異

蘿蔔 胡蘿 蔔附

齊民要術種菘蘆菘蒲北法與蔓菁同菘菜似蔓菁而大方言曰燕菁

紫花者謂之蘆菘根實麤大其角及根葉並可生食取子者草覆之不則凍死四時類要種

蘿蔔宜沙軟地五月犁五六遍六月六日種鋤不厭多

稠即小閒拔令稀至十月收容之 新添種蘿蔔先深

斲成畦杷平每畦可長一丈二尺闊四尺用細熟糞一

擔勻布畦內再斲一遍即起覆土再耬平澆水滿畦候



水溲盡撒種于上用木杵勻撒覆土苗出兩葉早則澆之每子一升可種二十畦水蘿蔔正月二月種六十日根葉皆可食夏四月亦可種大蘿蔔初伏種之水蘿蔔末伏種皆候霜降或醃或藏皆得用如要來年出種深窖內埋藏中安透氣草一把至春透芽生取出作壠或畦下糞栽之早則澆須令得所夏至後收子可為秋種

胡蘿蔔伏內畦種或壯地漫種

蜀芥芸薹芥子

齊民要術蜀芥芸薹取葉者皆七月半種地欲糞熟種

法與蕪菁同既生亦不鋤之十月收蕪菁訖時收蜀芥

中為鹹淡二菹亦任為乾菜 芸薹足霜乃收不足霜即澀 種芥子及蜀芥

芸薹取子者皆二三月好雨澤時種二物性不耐寒經冬則死故須春種

早則畦種水澆五月熟而收子芸薹冬天草覆亦得取子又得生茹供食

務本新書芥子菜宜秋前種大槩雖不及蔓菁餘亦頗

同子作芥花芥未如近城郭芥菜宜多種蓋冬月醃藏

家家用度曬乾于無煙雨處架起三年亦可食

薑

齊民要術薑宜白沙地少與糞和熟耕如麻地不厭熟



縱橫七徧九善三月種之先種耨耩尋壟下薑一尺一

科令上土厚三寸數鋤之六月作葦屋覆之不耐寒九

月掘出置屋中中國多寒宜作窖以穀得中國土不宜

薑僅可存活勢不可滋息種者聊擬藥物小小耳 崔

寔曰三月清明節後十日封生薑至四月立夏後蠶大

食芽生可種之九月藏將几反薑其歲若溫皆待十月

生薑謂之此薑四時類要種薑闊一步作畦長短任地形橫

作壟相去一尺餘五六寸壟中一尺一科帶芽大如三

指闊蓋土厚三寸以蠶沙蓋之糞亦得芽出後有草即

耘漸漸加土已後壟中卻高壟外即深不得併上土鋤

不厭頻

菌子

四時類要三月種菌子取爛構一名楮木及葉于地埋之

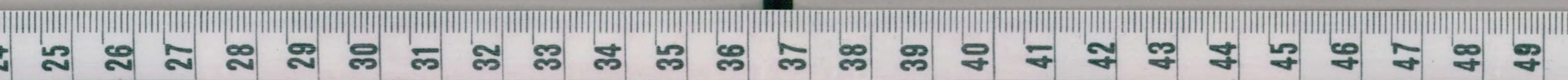
常以泔澆令濕三兩日即生 又法畦中下爛糞取構

木可長六七寸截斷槌碎如種菜法于畦中勻布土蓋

水澆長令潤如初有小菌子仰杷推之明且又出亦推

之三度後出者甚大即收食之本自構木食之不損人

蒜



齊民要術蒜宜良軟地白軟地蒜甜美而科大黑軟次之剛強之地辛辣而瘦小也

三遍熟耕九月初種種法黃暘時以耬耩逐壟手下之

五寸一株諺云左右通鋤一萬餘株空曳勞二月半鋤之令滿三遍

勿以無草而不鋤不鋤則科小條拳而軋之不軋則獨科葉黃鋒出則辦於

屋下風涼之處桁之早出者皮赤科堅可以遠行晚則皮漉而易碎漉他骨反皮壞也

冬寒取穀得布地一行蒜一行得不爾則凍死收條中子種

者一年為獨辦種二年者則成大蒜科皆如拳又逾于

凡蒜矣瓦子壠底置獨辦蒜于瓦上以土覆之蒜科橫闊而大形狀殊別亦足以為異今并州無大蒜

朝歌取種一歲之後還成百子蒜矣其辦麤細正與條中子同蕪菁根其大如椀口雖種他州子一年亦變大

蒜辦變小蕪菁根變大二事相反其理難推又八月中方得熟九月中始刈得花子至于五穀蔬果與餘州早晚不殊亦一異也并州豌豆度并陘已東山東穀子入壺關上黨苗而無實皆余目所親見非信傳疑蓋土地之異

種澤蒜法預耕地熟時採取子漫散勞之澤蒜者也可以香食吳人調鼎率多用此根葉作菹更勝葱韭此

物蕃息一種永生蔓延滋蔓年年稍廣閒區斷取隨手還合但種數畝用之無窮種者地熟美于野生 崔寔

曰布穀鳴收小蒜六月七月可種小蒜八月可種大蒜四時類要種蒜作行下糞水澆之 務本新書蒜畦

栽每窠先下麥糠少許地宜虛春暖則鋤拔臺時頻澆



麥時人多食解暑毒

薤薤同

齊民要術薤宜白軟良地三轉乃佳二月三月種八月九月

種亦得率七八支為一本諺曰葱三蒜四移葱者三支為一本種薤者四支為一科然支

多者科圓大故薤子三月葉青便出之未青而出者肉未滿令薤瘦

以七八為率燥曝按去葶餘切卻疆根留疆根而濕者即瘦細不得肥也先重耬耩

地壟燥培而種之壟燥則薤肥構重則白長率一尺一本葉生即鋤

鋤不厭數薤性多穢荒則羸瘦五月鋒八月初耩不耩則葉不用

剪剪則損白供常食者別種九月十月出賣經久不佳也擬種子至春地

釋即曝之 崔寔曰正月可種薤韭七月別種薤矣

四時類要正月上辛日掃去薤畦中枯葉下水加糞

葱

齊民要術收葱子必薄布陰乾勿令浥鬱葱性熱不喜浥鬱浥鬱則

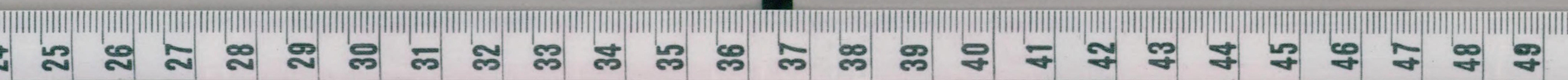
生其擬種之地必須春種菜豆五月掩殺之比至七月

耕數徧一畝用子四五升良田五升薄地四升炒穀拌和之葱子性澀

不以穀和下不均調兩耬重耩窳瓠下之以批蒲結契

蘇結反繫腰曳之七月納種至四月始鋤徧仍剪剪與

地平高畱則無葉深剪則傷根剪欲旦起避熱時良地三剪薄地再



剪八月止不剪則不茂剪過則根跳若十二月盡掃去

枯葉枯袍不去枯葉春二月三月出之良地二月出收薄地三月出收

子者別畱之葱中亦種胡荽尋手供食乃至孟冬為菹

亦不妨 四時類要種葱炒穀攪勻塞糞一眼於一眼

中種之他月葱出取其塞糞一眼之地中土培之疏密

恰好又不勞移

韭

齊民要術收韭子如葱子法若市中買韭子宜試之以銅鐺盛水于火上微煮韭

子須與芽生者好芽不生者是沍鬱矣治畦下水糞覆悉與葵同然畦欲

極深韭一翦一加糞又根惟上跳故須深也二月七月種種法以升蓋合

地為處布子于圍內非性內生不向外長圍種令科成薹令常淨非性多穢

數薹為良高數寸翦之初種歲止一翦至正月掃去畦中陳葉凍解

以鐵杷耬起下水加熟糞韭高三寸便翦之翦如葱法

一歲之中不過五翦每翦杷耬下水加糞悉如初收子者一翦即畱

之若旱種者但無畦與水耳杷糞悉同一種永生諺曰

懶人菜以其不須歲種也聲崔寔曰正月上辛日掃

類曰韭者久也一種永生 四時類要九月收

除韭畦中枯葉七月藏韭菁菁韭花也 韭子種韭第一番割棄之主人勿食韭不如栽作行令



通鋤割一徧以杷耬之令根不相接為佳如此當葉闊如薤 博聞錄韭畦若用雞糞尤好

胡荽

齊民要術胡荽宜黑軟青沙良地三徧熟耕樹陰下得

得春種者用秋耕地開春凍解地起有潤澤時急接澤

種之種法近市負郭田一畝用子二升故概種漸鋤取

賣供生菜也外舍無市之處一畝用子一升疎密正好

六七月種先燥曬欲種時布子于堅地一升子與一掬

濕土和之以脚蹉令破作兩段多種者以磚瓦蹉之亦得以木簞蹉之亦得子

有兩仁仁仁各著故不破兩段則疏密水裒而不生著土者令注入殼中則生疾而長速種時欲燥此菜非雨

不生所以不於旦暮潤時以耬耕作壟以手散子即勞

令平春雨難期必須藉澤蹉跎失機則不得矣地正月

中凍解者時節既早雖浸芽不生但燥種之不須

浸子地若二月始解者歲月稍晚恐澤少不時生失歲

計矣便于暖處籠盛胡荽子一日三度以水沃之二三

日則芽生于旦暮時接潤漫擲之數日悉出矣大體與

種麻相似假令十日二十日未出者亦勿怪之尋自當

出有草乃菜生二三寸鋤去概者供食及賣十月足霜

乃收之取子者仍畱根開古莧拔令稀概即以草覆上

覆者得供生又五月子熟拔取曝乾勿使令濕格柯打

食又不凍死出作蒿篋盛之冬日亦得入窖夏還出之但不濕亦得



五六年停一畝收十石都邑糶賣石堪一匹絹若地柔
良不須重加耕墾者於子熟時好子稍有零落者然後
拔取直深細鋤地一徧勞令平六月連雨時穉音呂生者
亦尋滿地省耕種之勞秋種者五月子熟拔去急根十
餘日又一轉入六月又一轉令好調熟如麻地即於六
月中旱時耨耩作壟蹉子令破手散還勞令平一同春
法但既是早種不須耨潤此菜旱種非連雨不生所以
不同春月要求濕下種後未遇連雨雖一月不生亦勿
怪麥底地亦得種止須急耕調熟雖名秋種會在六月

六月中無不霖遇連雨生則根強科大七月種者雨多
亦得雨少則生不盡但根細科小不同六月種者便十
倍失矣大都不用觸地濕生高數寸鋤去概者供食及
賣作菹者十月足霜乃收一畝兩載載直絹三匹若畱
冬食者以草覆之得竟冬食其有春種小小供食者自
可畦種畦種者一如葵法按子沃水生芽種之晝用箔蓋夜則
去之晝不蓋熱不生夜不去蟲棲之凡種菜子難生者皆水沃令芽生無
不即生矣 博聞錄胡荽必用月晦日晚下種

菠薐一名赤根



博聞錄菠菜過月朔乃生須二十七八間種之月初卽
生 新添菠菜作畦下種如蘿蔔法春正月二月皆可
種逐旋食用食不盡者滾湯內掠熟曬乾遇園枯時溫
水浸軟調食甚良秋社後二十日種者可於窖內收藏
冬季常食青菜如欲出子十月內種訖至地凍時水滄
過來年夏至後收子可爲秋種

蒿苣

新添蒿苣作畦下種如前法但可生芽先用水浸種一
日于濕地上鋪襯置子於上以盆椀合之候芽微出則

種春正月二月種之可爲常食秋社前一二日種者霜
降後可爲醃菜如欲出種正月二月種之九十日收

同蒿

新添同蒿作畦下種亦如前法春二月種可爲常食秋
社前十日種可爲秋菜如欲出種春菜食不盡者可爲
子

人苣

新添人苣作畦下種亦如前法但五月種之園枯則食
如欲出種畱食不盡者八月收子

藍菜

務本新書二月畦種苗高剝葉食之剝而復生刀割則不長加火煮之以水淘浸或炒熅或拌食或包酸餡或捲餅生食頗有辛味五月園枯此菜獨茂故又曰主園菜食至冬月以草覆其根四月終結子可收作末比芥末根又生葉又食一年陝西多食此菜若中人家但能自種三兩畦藍菜并一二畦韭周歲之中甚省菜錢

荳蔻

新添荳蔻作畦下種亦如蘿蔔法春二月種之夏四月

移栽園枯則食如欲出子畱食不盡者地凍時出於暖處收藏來年春透可栽收種

蘭香附香菜

齊民要術蘭香羅勒也中國為石勒諱故改今人因以名焉且蘭香之目美于羅勒之名故即而用之三月中候棗葉始生乃種蘭香早種者徒費子耳天寒不生治畦

下水一同葵法及水散子訖水盡從熟糞僅得蓋子便

止厚則不生弱苗故也晝日箔蓋夜即去之晝日不用見日夜須受露氣生即

去箔常令足水六月連雨拔栽之掐心栽泥中亦活作菹及乾

者九月收晚即乾惡作乾者天晴時薄地刈取布地曝之乾



乃採取末瓮中盛須則取用拔根懸者衰爛又取子者有雀糞塵土之患
十月收自餘雜香菜不列者種法悉與此同博物志曰燒馬蹄羊角成
灰春散著濕地羅勒乃生 博聞錄香菜常以洗魚水
澆之則香而茂溝泥水米泔尤佳

荏蓼

齊民要術荏蓼紫蘇薑芥薰菜與荏同時宜畦種三月可種荏蓼荏子白者良黃者不美
荏性甚易生蓼尤宜水畦種也荏則隨宜園畔漫
擲便歲歲自生矣荏子秋末成可收蓬於醬中藏之蓬角也實成則惡
其多種者如種穀法雀其嗜之必須近人家種矣收子壓取

油可以煮餅荏油色綠可愛其氣香美煮餅亞胡麻油而勝麻子脂膏麻子脂膏並有腥氣然荏油不可為澤焦人髮研為羹臠美于麻子遠矣又為帛可以為燭良地十石多種博穀則倍收諸田不同
煎油彌佳荏油性淳塗帛勝麻油蓼作菹者長二寸則剪絹袋盛
沈於醬甕中又長更翦常得嫩者若待秋子成而落莖既堅硬葉又枯燥
取子者候實成速收之性易彫零晚則落盡五月六月中蓼可為
藿以食莧

芹蘘其呂反苦蘘江東呼苦蘘

齊民要術芹蘘收根畦種之常令足水尤忌潘普官切泔米汁
也泔及鹹水澆之則死性易繁茂而甜脆勝野生者白



蓐九宜糞歲歲可收

甘露子

務本新書白地內區種暑月以麥糠蓋之承露滋息

豆豉

四時類要六月造豆豉黑豆不限多少三三斗亦得淨
淘宿浸漉出瀝乾蒸之令熟于簞上攤候溫如人體蒿
覆一如黃衣法三日一看候黃衣上徧即得又不可太
過皴去黃曝乾以水浸拌之不得令太濕又不得令太
乾但以手捉之使汁從指閒出為候安甕中實築桑葉

覆之厚可三寸以物蓋甕口密泥于日中七日開之曝
乾又以水拌卻入甕中一如前法六七度候好顏色即
蒸過攤卻火氣又入甕中實築之封泥即成矣

麩豉

四時類要六月造麩豉麥麩不限多少以水勻拌熟蒸
攤候溫如人體蒿艾菴取黃衣徧出攤曬令乾即以水
拌令浥浥卻入缸甕中實捺安于庭中倒合在地以灰
圍之七日後取出攤曬若顏色未深又拌依前法入甕
中色好為度色好後又蒸令熟及熟入甕中築泥卻以



冬取喫溫暖勝豆豉捺乃邊切搗也

果實

種梨插梨附

齊民要術種者梨熟時全埋之經年至春地釋分栽之多著熟糞及水至冬葉落附地刈殺之以炭火燒頭二年即結子若穠生及種而不栽者則著子遲每梨有十許子惟二子生梨餘皆生杜插者彌疾插法用棠杜棠梨大而細理杜次之桑梨大惡棗石櫛上插得者為上梨雖治十收得一二也杜如臂已上皆任插常先種杜經年後插之至冬俱下亦得然俱下者杜死則不生也杜樹大者插五枝小者或三或二梨葉微動為上時

將欲開葶為下時先作麻紉汝珍反纏十許匝以鋸截杜

令去地五六寸不纏恐插時皮披留杜高者梨枝繁茂遇大風則披其高留杜者梨樹早成然

宜作蒿簞盛杜以土築之令沒風時以籠盛梨免披耳斜攲所咸反竹為籤刺皮木

之際令深一寸許折取其美梨枝陽中者陰中枝則實少長五

六寸亦斜攲之令過心大小長短與籤等以刀微斲梨

枝斜攲之際剝去黑皮勿令傷青皮青皮傷則死拔去竹籤即插梨

令至斲處木邊向木皮還近皮插訖以縣莫幕同杜頭封

熟泥於上以土培覆令梨枝僅得出頭以土壅四畔當

梨上沃水水盡以土覆之勿令堅固百不失一梨枝甚脆培土



時宜慎之勿使其十字破杜者十不收一所以然者木

故也掌撥掌撥則折也裂皮開虛燥也不去勢分凡插梨園中

者用旁枝庭前者中心旁枝樹下易收用根蒂小枝樹

形可喜五年方結子鳩脚老枝三年即結子而樹醜吳氏

本草曰金創乳婦不可食梨梨多食則損人非補益之

物產婦蓐中及疾病未愈食梨多者無不致病欬逆氣

宜慎之上者尤凡遠道取梨枝者下根即燒三四寸亦可行數

藏梨法

齊民要術初霜後即收霜多則不於屋下掘作深窖院

底無令潤濕收梨置中不須覆蓋便得經夏摘時必令

傷好接勿令凡醋梨易水熟煮則甜美而不損人也案此條首

去齊民要術

書名今校增

桃櫻桃蒲齊民要術種法熟時合肉全埋糞地中直置凡地則不

性早實三歲便結至春既生移栽實地若仍處糞中則

子故不求栽也實小而味苦栽法以鋤合土掘移之桃性易種難栽若離本又種

法桃熟時於牆南陽中暖處深寬為院選取好桃數十

枚擘取核即納牛糞中頭向上取好爛糞和土厚覆之



令厚尺餘至春桃始動時徐徐撥去糞土皆應生芽合

取核種之萬不失一其餘以熟糞糞之則益桃味 桃

性皮急四年以上宜以刀豎剝其皮不剝者皮急則死 七八年

便老老則子細十年則死是以宜歲歲常種之又法候其

少桃如此亦無 櫻桃二月初山中取栽陽中者還種

陽地陰中者還種陰地若陰陽易地則難生生亦不實此果性生陰地既入園圍便是

陽中故多難得生宜堅實之地不可用虛糞也 蒲萄蔓延性緣不能自舉作

架以承之葉密陰厚可以避熱十月中去根一步許掘作坑收卷蒲萄悉埋之

近枝莖薄安黍穰穰佳無穰直安土亦得不宜濕濕則冰凍二月中還出舒而上架性不耐寒不埋則死其歲

久根莖羸大者宜遠根作坑勿令莖折其坑外處亦掘土并穰培覆之 博聞錄蒲萄宜

栽棗樹邊春閒鑽棗樹作一竅引蒲萄枝從竅中過蒲

萄枝長塞滿竅子斫去蒲萄根托棗根以生其肉實如

棗北地皆如此種

李

齊民要術李性耐久樹得三十年老雖枝枯子亦不細

嫁李法正月一日或十五日以磚石著李樹岐中令

實繁 又法臘月中以杖微打岐閒正月晦日復打之

亦足子也 李樹桃樹並欲鋤去草穢而不用耕墾耕則



肥而無實樹下犁撥亦死桃李大率方兩步一根太概連陰則子細而味亦不佳

梅杏

齊民要術栽種與桃李同 作白梅梅子酸核初成時摘取夜以鹽汁漬之晝則日曝凡作十宿十浸十日便成矣調鼎和羹所在多入也 作烏梅亦以梅子核初成時摘取籠盛於突上熏之令乾即成矣烏梅入藥不任調食也 作杏李麩法杏李熟時多收取盆中研之生布絞取濃汁塗盤中日曬乾以手磨刮取之可和水為漿及和米麩所在多入也 四時類要熟杏和肉埋

糞土中至春既生三月移栽實地既移不得更於糞地必致少實而味苦移須含土三步一樹概即味甘服食之家尤宜種之

柰林檎

齊民要術柰林檎不種但栽之種之雖生而味不成取栽如壓桑法此果根不浮歲栽故難求是以須壓也又法栽如桃李法 林檎樹以正月二月中反斧斑駁椎之則饒子

棗榿棗附

齊民要術常選好味者畱栽之候棗葉始生而移之棗性



硬故生晚栽早者堅塔生遲也 三步一樹行欲相當地不耕也 欲令牛馬履

踐令淨棗性堅強不宜苗稼是以不耕荒穢則 正月一

日日出時反斧斑駁椎之名曰嫁棗不椎則花而無實

候大蠶入簇以杖擊其枝間振去狂花不打下花繁 全赤

即收 收法日日撼而落之為上半赤而收者肉未充

將赤味亦不佳全赤不收 槩音軟 棗陰地種之陽中則

少實足霜色殷然後收之早收者澀不任食也 作酸

棗麩法多收紅軟者箔上日曝令乾大釜煮之水僅足

淹一沸即漉出盆研之生布絞取濃汁塗盤上或盆中

盛暑日曝使乾漸以手摩掌取為末以方寸七投於一

椀水中酸甜味足即成好漿遠行用和米麩飢渴得當

也

栗附榛

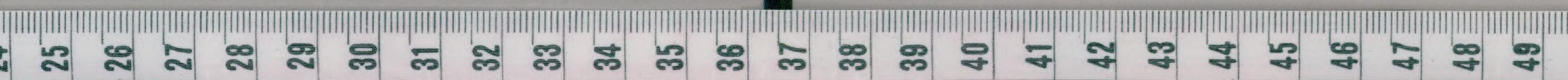
齊民要術栗種而不栽栽者雖生 栗初熟時出殼即於

屋裏埋著濕土中埋必須深勿令凍徹若路遠者以韋

復至春二月悉芽生出而種之既生數年不用掌近凡

栽之樹皆不用掌近栗性尤甚也 三年內每到十月常須草裹至二月

乃解不裹則凍死 大戴禮夏小正曰八月栗零而後取之



不言剝之 榛齊民要術栽種與栗同 周官注曰榛似栗而小說文曰榛似梓實如小栗衛詩曰山有榛詩義疏云榛栗屬或從木有兩種其一種大小枝葉皆如栗其子形似杼子味亦如栗所謂樹之榛栗者其一種枝莖如木蓼葉如牛李色生高丈餘其核中悉如李作胡桃味膏又美亦可食噉漁陽遼代上黨皆饒其枝莖生樵藝燭明而無煙

柿

齊民要術柿有小者栽之無者取枝於榿棗根上插之

如插梨法

安石榴

齊民要術栽石榴法三月初取枝大如手大指者斬令長一尺半八九枝共為一科燒下頭二寸不燒則掘圓阬深一尺七寸口徑尺豎枝於阬畔環圓布枝置枯骨令勻調也疆石於枝間骨石是樹性所宜下土築之一重土一重骨石平坎止其土令沒枝頭一寸許也水澆常令潤澤既生又以骨石布其根下則科圓滋茂可愛若孤根獨立者雖生亦不佳十月中以蒲藁裹而纏之不裹則凍死也二月初乃解放若不能得多枝者取



一長條燒頭圓屈如牛拘而橫埋之亦得然不及上法
根疆早成其拘中亦安骨石其斷根栽者亦圓布之安
骨石於其中也

木瓜

齊民要術木瓜種子及栽皆得壓枝亦生栽種與桃李
同 務本新書木瓜秋社前後移栽至次年率多結子
遠勝春栽

銀杏

博聞錄銀杏有雌雄雄者有二稜雌者有二稜須合種

之臨池而種照影亦能結實 新添春分前後移栽先
掘深坑下水攪成稀泥然後下栽子掘取時連土封用
草或麻繩纏束則不致破碎土封

橙

新添西川唐鄧多有栽種成就懷州亦有舊日橙樹北
地不見此種若於附近地面訪學栽植甚得濟用 柑
與橙同

橘

新添西川唐鄧多有栽種成就懷州亦有舊日橘樹北



地不見此種若於附近地面訪學栽植甚得濟用

檀子

新添西川唐鄧多有栽種成就北地不見此種若於附近地面訪學栽植甚得濟用

諸果

齊民要術崔寔曰正月自朔暨晦可移諸樹雜木唯有

果實者及望而止

望謂十五日

過十五日則果少實食經云

種名果法三月上旬斫取直好枝如大拇指長五尺

類要

云一尺五寸

內著芋頭中種之無芋大蕪菁根亦可

類要云蘿蔔亦

得勝種核核二四年乃如此大耳可得行種 凡五果

正月一日雞鳴時把火徧照其下則無蟲災 博聞錄

柳子厚郭橐駝傳所種樹或移徙無不活且碩茂早實

以蕃有問之對曰凡植木之性其本欲舒其培欲平其

土欲故其築欲密既然而已勿動勿慮去不復顧其蔕也

若子其置也若棄則其天者全而其性得矣他植者則

不然根拳而土易其培之也若不過焉則不及苟有能

反是者則又愛之太恩憂之太勤旦視而暮撫已去而

復顧甚者爪其膚以驗其生枯搖其本以觀其疎密而



木之性日以離矣雖曰愛之其實害之雖曰憂之其實
讎之故不我若也 凡木皆有雌雄而雄者多不結實
可鑿木作方寸穴取雌木填之乃實以銀杏雄樹試之
便驗社日以杵舂百果樹下則結實牢不實者亦宜用
此法果木有蟲蠹者用杉木作釘塞其穴蟲立死樹木
有蟲蠹以芫花納孔中或納百部葉 歲時廣記遯齋
閒覽凡果木久不實者以祭社餘酒灑之則繁茂倍常
用人髮挂枝上則飛鳥不敢近結實時最忌白衣人過
其下則其實盡落

接諸果

四時類要正月取樹本大如斧柯及臂者皆堪接謂之
樹砧砧若梢大即去地一尺截之若去地近截之則地
力大壯矣夾煞所接之木梢即去地七八寸截之若砧
小而高截則地氣難應須以細齒鋸截鋸齒麤即損其
砧皮取快刀子於砧緣相對側劈開令深一寸每砧對
接兩枝候俱活即待葉生去一枝弱者所接樹選其向
陽細嫩枝如筋麤者長四寸許陰枝即少實其枝須兩
節兼須是二年枝方可接接時微批一頭入砧處插砧

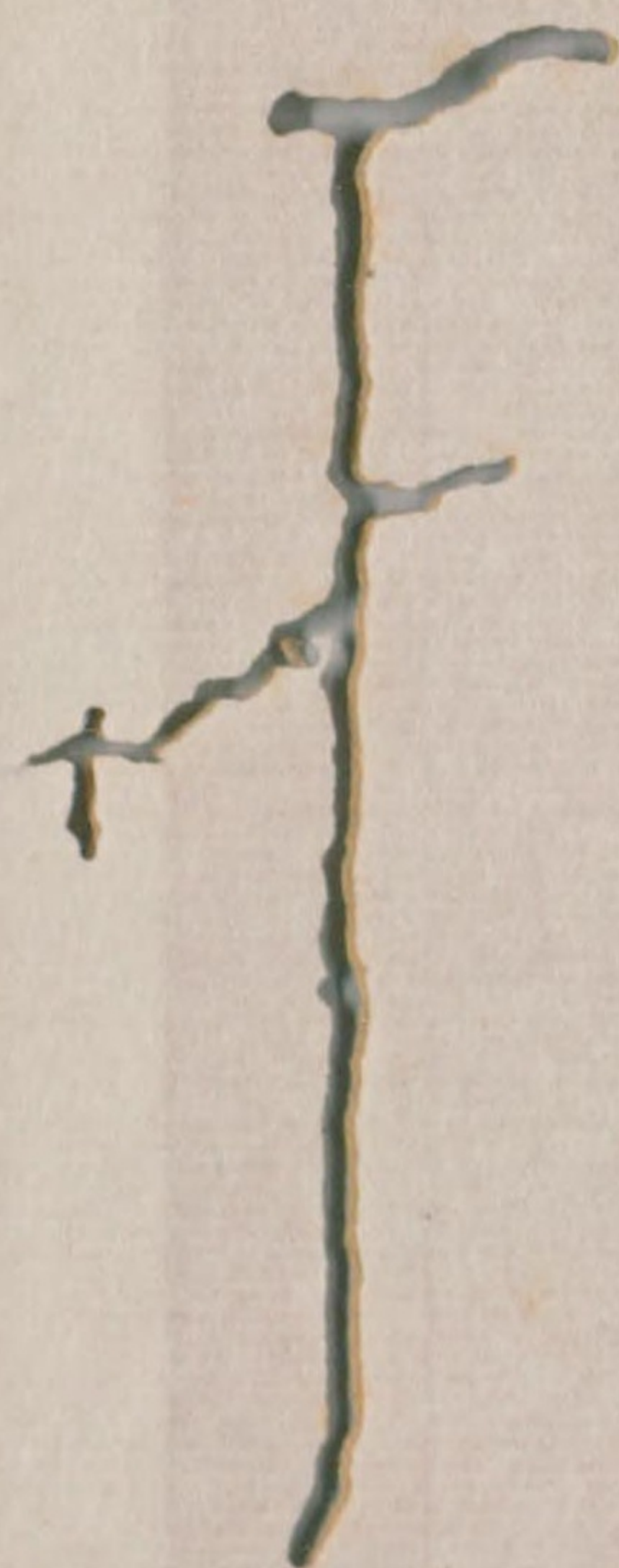


緣劈處令入五分其入須兩邊批所接枝皮處插了令與砧皮齊切令寬急得所寬卽陽氣不應急則力大夾煞全在細意酌度插枝了別取本色樹皮一片長尺餘闊三分纏所接樹枝并砧緣瘡口恐雨水入纏訖卽以黃泥泥之其砧面并枝頭并以黃泥封之對插一邊皆同此法泥訖仍以紙裹頭麻纏之恐其泥落故也砧上有葉生卽旋去之乃以灰糞擁其砧根外以刺棘遮護勿使有物動撥其枝春雨得所尤易活其實內子相類者林檎梨向木瓜砧上栗子向櫟砧上皆活蓋是類

也

農桑輯要卷五

特1
2853





国立国会図書館

タイトル『農桑輯要7巻』 請求記号 特1-2853

ガラス使用