

桑田衡
平譯述

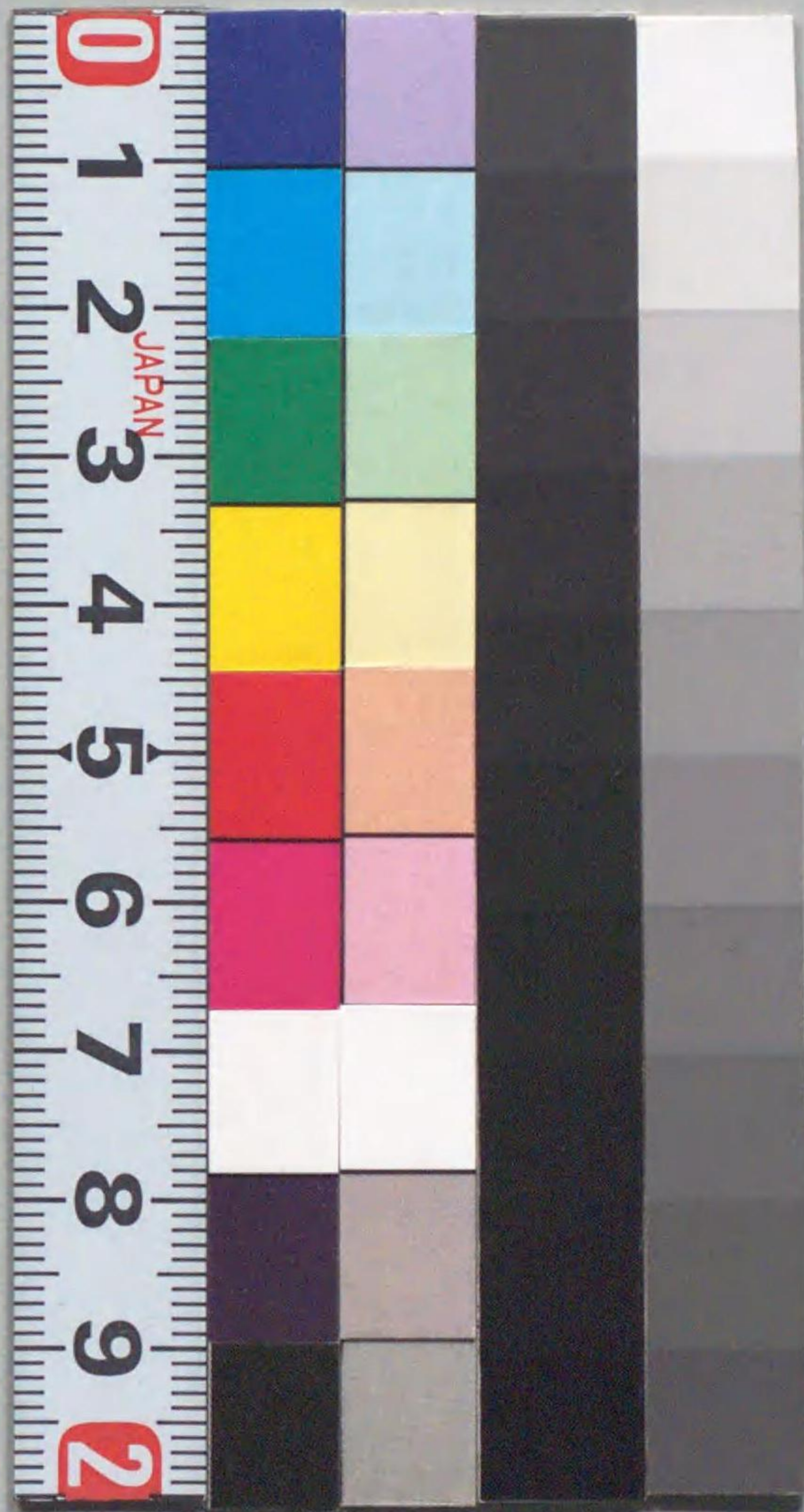
内科摘要

卷五

Y994-J10240



1200901348423



Y994-J10240



I 種
W

桑田衡平譯述 三編

華氏內科摘要

明治十二年五月十五日再板

明治八年十月十日板發行許



定價五拾錢



1200901348423

第七十三圖

細小不齊、膽石ニシテ即チ
膽液稠凝變性ニ粘液ヲ以
テ結成セシ者ノ形ヲ示ス



第七十四圖

膽腑中膽石ヲ藏
スル形ヲ示ス



內科摘要

卷五

圖式

載余齋藏

第七十五圖

膽腑中藏スル所ノ兩

體ヲ示ス

① コレステアリン晶

② グロメルリー體



華氏内科摘要目次
第三編 消食器諸病

卷之五

便秘

腸炎

腹膜炎

疝痛

腸管壅塞

卷之六

霍亂

下利

小兒霍亂

痢疾

盲痔

肛門裂傷

脫肛

目次終

華氏內科摘要卷之五

東京

桑田衡平譯述

消食器諸病

自腸部至肛門

便秘

コン、ボウ、ウ、イル、ペ、

シ、ン、オ、ス、

凡ソ疾病ノ原因タル其數果シテ多レト雖氏大
便ノ秘閉ニ於ケルカ如ク種々ノ病ヲ萌起レ或
ハ己ニ其素因ヲ有スル者ニ於テハ其病ヲレテ
著シク發動セシムル者アルトナレ故ニ此篇之

ヲ論載セサルヲ得ス抑其便秘ヲ致ス所以ノ最
 モ較著ナル者ハ即チ平常人ノ攝生ニ於テ大便
 ノ不調ナルヲアルモ蔑視シテ之ヲ顧ミサル者
 身體ノ運動不足ノ者心思ヲ勞スル者等是ナリ
 其他總テ胃弱症ヲ起ス所ノ諸原因モ亦此便秘
 ヲ致ス者ニレテ其胃弱症タルヤ大抵便秘ヲ兼
 ムル者ナリ又形器的ノ障碍例之ハ狹窄或ハ癌
 腫等ノ如キ大腸ノ疾患或ハ其近傍ニ腫瘤ヲ生
 シテ直腸ヲ壓迫スル者或ハ妊娠ニ由テ便秘ヲ
 起スヲアリ然レ又吾實驗セシ所ニ於テハ斯ノ

如キ形器的ノ障碍ナキモ注船病ニ罹テ著シク
 便秘ヲ起セシ者ヲ目撃セリ

本註 予曾テ船中ニ於テ七日間毫モ便心ヲ覺

ザリシトアリ又一君子曾テ予ニ語レリ其
 人航海中ニ於テ十一日間絶テ大便ヲ通セサ

夫レ大便ノ秘閉スルヤ其刺衝ニ由テ腸管ノ疾

患按スルニ風氣ヲ起シ其甚ニキ者ニ於テハ之

力為ニ腸炎ヲ發シ加之ナラス其便秘スルヲ愈
 久ニキ片ハ動モスレハ險重ナル腸管ノ障碍ヲ

將來スヨアリ其他又下利、交感性ノ頭痛、胃若ク
 肝ノ疾患、泌尿器及ヒ生殖器ノ刺衝機増進症
 按スルニ其部ノ疼等ヲ誘發シ發汗惡臭ヲ放チ
 痛、焮腫等ヲ云フ
 常ニ腸管ヨリ排泄スヘキ所ノ物質ヲシテ之ヲ
 血中ニ混在セシムルカ故ニ終ニ一般ノ血液ヲ
 穢ニテ惡液質ヲ為ス者ナリ
 蓋シ大便ノ秘閉ヲ致ス所以ハ原病學的ニ之ヲ
 論スレハ腸管筋質膜ノ遲鈍按スルニ即チ蠕動
 或ハ諸腺分泌液按スルニ膽液、脾液ノ不足或ハ
 此兩因ニ歸スル者トス

療法

便秘ノ療法ハ醫藥ト自己ノ攝生トニ係ル
 故ニ便秘ヲ患フル者ハ日々時刻ヲ定テ上圍ス
 ハシ然レ強テ努責スルハ動モスレハ盲痔或
 ハ脱肛症ヲ起スノ恐レアルヲ以テ必ス之ヲ戒
 メ兩手ヲ以テ自ラ肚腹ヲ按セシムレハ能ク腸
 ノ蠕動機ヲ増進シテ大便ノ通利ヲ促スル蓋ア
 飲食ニ就テ之ヲ論スレハ蒸シタル新鮮ノ果
 物殊ニ梅實ヲ用フルハ天然ノ最良下泄藥ナ
 又麥糠製シ蒸餅ヲ食セシムレハ其分子ノ形
 器的刺衝ニ由テ腸管ノ蠕動機ヲ催進スルノ効

アリト云フ其他糖蜜モ亦時々之ヲ用フルハ
 能ク下泄ノ効アリト雖此物ハ太夕酸敗液ヲ
 醸シ易キヲ以テ常ニ用牛難シトス
 醫藥ハ初メ先ツ大黄ヲ單用シ或ハ大黄カス
 ル石鹼各一ハ半ヲ取リテ一丸トシ毎服其數丸
 ヲ與ナルヲ良トス然レ腸ノ機能甚夕遲鈍ニシ
 テ之ヲ用フルモ其効ナキハ止ムトヲ得ス
 ドヒリシ、哥囉聖、蘆薈等ヲ用フルモ亦可ナリ又
 旃那浸ハ多量ヲ取テ之ヲ頓服セシムレハ峻下
 良効アリ但シ毎日或ハ隔日ニ下劑ヲ用キ

ヨリハ寧口時々灌腸法ヲ施スヲ優レリトス其
 法始メハ單温湯ヲ以テ足レリトスレ其効ヲ
 奏セサルニ至テハ之ニ白石鹼ヲ加ヘ次ニ又黒
 石鹼ヲ加フヘシ而シテ尚其効ナキハ糖蜜ニ
 食塩ヲ加ヘタル者若クハ甘扁桃油若クハ蓖麻
 子油ヲ以テ之ヲ行フモ亦可ナリ又石鹼ヲ直腸
 ニ挿入スルノ法ハ通常能ク其効ヲ奏スル者ニ
 シテ其ノ患者ニ於テハ此法ヲ以テ却テ灌腸法
 ニ優レリト云フ
 第八十二方 ポドヒルム華見斯ハニ 大黄流動

越幾斯 梅那流動越幾斯 各一 丁香油 四滴

于姜舍利別 汚半 ヲ取り之ニ ゴム 漿ヲ加ヘテ全

量四汚ニ至リ大人ニハ半汚許ヲ頓服セシム

第八十三方 良好ノ黄石鹼一塊ヲ取テ之ヲ削リ

其形狀大小宛モ小指端ノ如ク作リテ之ニ蓖

麻子油阿列襪油若クハ豕脂ヲ塗リ以テ直腸

内ニ挿入ス

又直腸ノ機能甚ク遲鈍ニシテ其筋質膜ノ殆ト

麻痺状ヲ為ス者ニハ番木鱈ヲ用フルヲ最モ良

トス

第八十四方 複方 呀囉聖越幾斯 白石鹼 各半

番木鱈越幾斯 五 ヲ取り混和シテ二十九ヲ作

リ朝夕一丸ヲ與フ

第八十五方 夫黃 蘆薈 各半 葶藶越幾斯 半

丁香油 三滴 ヲ取り混和シテ二十九ヲ作り日ニ

一回一丸ヲ與フ

夫レ下泄ノ丸劑ニ葶藶ヲ配用スルハ一般稱用

スル所ナリ又此麻痺性ノ便秘ニ於テハ下劑ニ

兼テ越列幾的児法ヲ施スルハ其効ヲ扶ケテ裨

益ヲ見ルナリ

腸炎 インテリチス句

現症 腸炎トハ即チ腸管ノ激衝ヲ謂フナリ此病ハ肚腹ノ一局處ニ於テ疼痛ヲ起シ身體ノ運動及ヒ其部ヲ壓迫スレハ其痛ノ増劇スルヲ覺ヘ初期ニハ大便秘閉シ全身發熱スレハ本病ノ末期ニ至テハ腹滿嘔吐及ヒ下利ヲ發シテ粘液若クハ之ニ血ヲ交エ加之惡症ニ於テハ膿樣液ヲ下ス者アリ

原因 腸炎ハ打撲或ハ其他ノ損傷便秘ノ治療ヲ

怠リ若クハ寒冷濕潤ニ冒觸シ若クハ砒石毒等ノ如キ腐蝕藥ノ誤用ニ由テ之ヲ發シ或ハ又脫腸ノ窄縊セル者及ヒ其他腸管ノ障礙ニ於テ之ヲ併發スルコトアリ

療法 顯然タル急性ノ腸炎ニ於テ其人強實ナル者ニハ初期ニ刺絡ヲ施スヲ要スルコトアリ又患部ニ頗ル多量ノ氷蛭ヲ貼スルヲ以テ一定ノ療法トス但シ之ヲ貼スルノ後其部ニ亞麻仁或ハ穀粉ノ巴布ヲ貼シ其乾燥スルヲ防カンカ為ニ油布ヲ以テ其上ヲ覆フ時ハ殊ニ良トス又飲食

ハ總テ硬固ノ物ヲ禁シテ唯アルロールト若クハ燕麥粉ノ糜粥等ノ如キ淡薄ノ品ヲ用キシメ躰質虚弱ナル者ニハ牛肉羹汁ヲ與フヘシ醫藥ニ於テモ亦唯其劇痛ヲ寬解センカ為ニ適宜ノ阿片ヲ用フルノ外復タ他ニ効ヲ奏スル者アルトナシ殊ニ下劑ハ必ス之ヲ用フルヲ禁ス其他總テ此病ニ罹ル所ノ患者ハ絶ヘス尊中ニ靜息セシムルヲ要ス夫レ斯ノ如ク千萬注意シテ其療法ヲ施ス中ハ尋常輕易ノ腸炎ニ於テハ必ス其恢復ヲ期スヘシ然レ其己ニ増進セシ者ニ

於テ終ニ不幸ニ陥ルト往カ之アリ盲腸部ニ激衝ハ之ヲ腸中他部ノ激衝ニ比スレテ常ニ多ク見ル所ノ者ニシテ之ヲ夕イフリチスル名以此症ハ久シク大便ノ秘閉スル者ニ於テ之ヲ續發スルヲ殊ニ多シトス又一種ハリ夕イフリチハ稱スル者アリ之ヲ鑿別スルハ甚々難シト雖モ蓋シ此症ニ於テハ特リ盲腸部ノ三ナトス腸外ノ腹膜炎亦之ニ連累セラレテ其一部ヲ限局シテ激衝ヲ起スヲ以テ彼ノ夕イフリチニ異ナリトス乃チ其徵候ハ右腸骨ノ内側ニ於

テ疼痛ヲ發シ手ヲ以テ其部ヲ按撫スルモ亦之
 カ為ニ痛ヲ覺ヘ患部腫脹シ其部ニ打診ヲ行フ
 井ハ必ス濁音ヲ發シ大便秘閉スル等是ナリ予
 曾テ此症ヲ數多經驗セシカ悉ク皆恢復スルヲ
 得タリ即チ其療法ニ於テハ灌腸法ヲ行ヒ或ハ
 蓖麻子油ノ如キ緩性下泄藥ヲ用キテ大便ノ通
 利ヲ促ス井ハ諸他ノ腸炎ニ於ケルヨリモ殊ニ
 能ク適應スルヲ見タリ其他身體ヲ安静ニシ患
 部ニ水蛭及ヒ巴布ヲ貼シ緩和ノ食餌ヲ與フル
 等モ亦欠ク可カラサルノ要件ナリ

又腸炎ノ有無ニ拘ラス肚腹ニ潰瘍ヲ發スル
 アリ此症ニ於テハ已ニ破潰スルニ及フモ其膿
 ヲ外表ニ漏泄スル井ハ大抵安全ナリ然氏内部
 ニ破潰メ膿液ノ腹膜内ニ汎濫スル者ハ甚夕危
 險ナリトスドクトル、ボ、ル氏曰斯ノ如キ症ニ
 於テハ宜ク穿胸唧筒ヲ以テ早ク其膿液ヲ排泄
 スヘシト

腹膜炎 ペリトニチス向

抑腹膜ハ廣ク腹内諸臟ニ連接シテ貴要ノ關係

ヲ保ツヲ以テ此腹膜炎ハ諸種ノ焮衝病中最モ
危険ノ病トス之ヲ區別スレハ曰單純性即チ獨
發症曰損傷ニ因スル者曰結核性曰産婦ノ腹膜炎等
是ナリ

原因寒冷濕潤ノ冒觸墜下打撲金創或ハ其他ノ
損傷肝ノ潰瘍動脈瘤ノ破裂胃或ハ腸ノ潰瘍ノ
穿穴ヲ起セシ者例之ハ
於ケルカ如シ腹膜炎ノ結核及
ヒ産婦ノ蓐熱等はナリ

現症腹膜炎ハ通常腹痛ヲ發シテ其痛延テ全腹
ニ及ヒ手ヲ以テ輕々之ヲ按撫スルモ之カ為ニ

忽チ痛ヲ覺ヘ深息或ハ蓐中ニ下肢ヲ牽引スル
カ如キ些少ノ運動サヘモ甚シク其痛ヲ増劇ス
ル者ナリ其他嘔吐ヲ發シ大便秘閉シ肚腹膨滿
シテ全身發熱又然氏其脈ハ通例弱ニシテ太夕
疾數ナリ又三四日ヲ過クルノ後殊ニ其劇症ニ
於テハ譫妄不眠等ノ症状ヲ現シ俄然トシテ衰
脱スルニ至ル蓋シ此病ノ經過ハ通例頗ル迅速
ニシテ初期ノ惡寒ヨリ未夕一週間ニ滿タサル
ニ已ニ死ニ抵ル者多シ其幸ニシテ二週間ヲ保
持得ル者ハ稀ナリ然氏其焮衝固ヨリ單純獨發

性者ニシテ上件ノ穿穴、潰瘍、損傷等ノ如キ難
 治ノ原因アリテ之ヲ發スルニ非ンハ假令産婦
 ニ於ケルモ尚切實ノ治療ヲ施スルハ幸ニシテ
 恢復ヲ得ル者屢之アリ
 識別産婦ニ於テハ單純性ノ腹膜炎或ハ子宮兼
 腹膜炎タルヤ將夕尋常ノ葶熱タルヤ之ヲ辨別
 スルト甚夕困難ナリ何トナレハ猶羅斯熱ノ一
 般皮膚ノ痲衝ヲ起スカ如ク葶熱ニ於テモ亦大
 抵腹膜炎ヲ併發スル者ナレハナリ即チ其識別
 ニ就テハ葶熱ノ條下ニ於テ之ヲ詳論スヘシ

解屍之變 腹膜炎ニ於テ死セシ者ヲ剖觀スルニ

肚腹膨滿シテ多少必ス蓄液アリ而シテ屢其頗
 ル多量ナル者ヲ見ルトアリ即チ其液質ヲ検査
 スレハ物ニ液若クハ之ニ血ヲ交ハ或ハ膿液ナ
 ル者アリ蓋シ此膿液タルヤ少日ノ間ニ於テ生
 スル者ニシテ尚今日ノ實際ニ於テハ恐クハ四
 十八時間ニ之ヲ生シタルトテ證スルニ足ル者
 アリ其他淋發ノ凝結シテ帶條及ヒ假膜ヲ作り
 以テ腹内諸部ヲシテ相互ニ癒着セシメ又其腹
 膜ハ頗ル變厚シテ赤色不透明トナルヲ見ルト

療法 凡ソ諸病中初期ノ刺絡ヲ要スル者猶此急性腹膜炎ニ於ケルカ若キハナレ乃チ一回多量ノ刺絡ヲ施スルハ其焮衝ヲシテ殆ト之ヲ撲滅スルニ足ルコトアリ然レ流行性ノ瘧熱ニ於テハ多量ノ刺絡ヲ施シテ反テ其害ヲ招キシコトアリ其他又血液ノ減損ヲ厭フカ為ニ敢テ之ヲ施シ難キ者アリ總テ斯ノ如キ症状殊ニ體質虚弱ノ者ニ於テハ唯水蛭ヲ貼スルヲ以テ足レリトス但シ水蛭按スルニ亞産ノ水蛭ハ一回ニ五十

條乃至百條ヲ貼スルモ刺絡ヲ施シテ同量ノ血ヲ瀉スルニ比スレハ患者能ク之ニ堪ヘ且之カ為ニ衰弱ヲ致スノ害モ亦寡キニ似タリ之ヲ貼問注意シテ寒冷ニ胃便チ水蛭ヲ貼スルノ後ハ觸セシムルコト勿レ患部ニ亞麻仁若クハ穀粉ノ大ナル巴布ヲ貼シ其巴布ヲシテ絶ヘス温暖ナラシムルカ為ニ數之ヲ更貼シ或ハ油布ヲ以テ其上ヲ覆フヲ良トス又水蛭ヲ要セサル者ハ的列並油ニ醮セルコトヲ子ル布ヲ以テ全腹ヲ被フヲ良トス其他本病ノ將ニ慢性ニ陥ラントスルハ大ナル發泡

膏ヲ貼スルモ亦可ナリ
夫レ阿片ノ腹膜炎ニ於ケルヤ當今一般信用ス
ル所ノ良藥タリ之ニ及シテ下劑ハ總テ之ヲ禁
シ唯早期ニ於テ宿便ヲ疎滌セシカ為ニ緩和ノ
灌腸法ヲ行フヲ以テ足レリトス又甘汞ハ纖維
素ノ滲出ヲ防クノ特效藥ニシテ從來煉熟ノ醫
家之ヲ稱用セリ即チ此藥ハ實ニ凝固性淋發ノ
滲出機ヲ減却スル者タルヤ未タ之ヲ確證スル
コト能ハスト雖氏漸ク研究シテ以テ其効ヲ信ス
ルヲ得タリ而シテ甘汞ノ防焮ノ効モ亦殊ニ劇

外科摘要 卷五 十二 載餘齋載粹

性ノ焮衝ニ於テハ無益ニ屬スルニ似タリト雖
氏予ハ必ス然リトセス乃チ腹膜炎ニ於テ之ヲ
用ヤント欲セハ甘汞半匁乃至一匁ニ同量ノ阿
片ヲ配伍シ病ノ緩急及ヒ疼痛ノ劇易ニ隨テ每
二三時或ハ四時ニ之ヲ用フルヲ良トス倫敦醫
學校博士ジョシマルシヤル氏ハ其焮衝荏苒トシテ
持久スル者ニ左ノ塗擦劑ヲ賞用ス其法即チ華
氏三百度ノ火熱ヲ加ヘタル「オレイックアシド」油酸
ニ酸化汞ヲ和シ而シテ后之ニ莫兎非ヲ加ヘ温
熱ニ乘シテ全腹ニ塗擦スルカ如キ是ナリ

外科摘要 卷五 十二 載餘齋載粹

第八十六方

甘汞

阿片

各六

取リ混和シテ十

二丸ヲ作リ毎二三時或ハ四時ニ一丸ヲ與フ

第八十七方

阿片

吐根末

各六

取リ混和シテ

十二丸ヲ作リ毎三時ニ一丸ヲ與フ此方殊ニ

タイフリチスニ宜シ

又己ニ衰弱ヲ呈ハス者或ハ元來體質虚弱ナル

者ニハ甘汞ヲ廢シテ規尼ニ阿片ヲ伍用シ且牛

肉羹汁、赤葡萄酒、囉蘭地若クハウキスキ酒等ヲ

與ヘテ生カヲ保護センコトヲ要ス

但シ外来ノ損傷ニ由テ此腹膜炎ヲ發スルハ

必ス他ノ臟器ノ損傷及ヒ全身ノ振盪ニ注目シ

隨テ其療法ヲ變セサルヲ得ス其他胃腸ノ潰瘍

穿開ヲ起シ或ハ肝臟其他ノ臟器ノ膿瘍若クハ

動脈瘤ノ破裂等ニ由テ此腹膜炎ヲ將來スルモ

亦然リトス即チ此症ニ於テハ唯鎮痛藥ヲ用中

且滋養品ヲ與ヘテ生カヲ保續スルノ外伎倆ア

ルコトナシ又假令ヒ之ヲ用フルモ其効ヲ奏スル

コト太夕罕ニシテ大抵皆不幸ニ陷ル者ナリ

又時トシテ慢性ノ腹膜炎ヲ見ルコトアリ是レ固

ヨリ危險ノ病ナリト雖モ其結核性ナラサル者

ハ幸ニシテ恢復ヲ得ルコトアリ然レド結核性ノ腹
膜炎ハ概子難治ニ属スルコト猶肺勞ニ於ケルカ
如シ乃チ其療法ニ於テハ患者ヲシテ身ヲ屈シ
テ蓐中ニ安卧セシメ但シ經久緩慢ノ症ニ於テ
ヒ出シテ日光ニ觸レハ時々患者ヲ大氣中ニ擔
シタルモ亦可ナリ再三反復シテ發泡膏ヲ貼
レ或ハ沃實丁幾若クハ水銀軟膏ヲ塗擦シ或ハ
炭酸鉛蠟膏ヲ貼スル等ノ如キ反對刺衝法ヲ行
フテ吸收消散ノ機能ヲ催進スルヲ良トス就中
炭酸鉛蠟膏ハ予曾テ之ヲ局處鎮靜藥トシ用テ
著シク其効驗ヲ見シコトアリ

第八十八方 炭酸鉛 二 單蠟膏 一 ヲ取リ混和シ

テ患部ニ附貼ス

痲痛 コリキ英

凡ソ痲痛ト稱スル者ハ其類多シト雖氏之ヲ區
別スレハ第一風氣痲第二膽液痲第三痲攣性痲
風性或ハ痲麻質性痲痛第四鉛毒痲是ナリ其他
又腎痲ト名クル者アリ蓋シ此痲痛ハ殊ニ尿砂
ノ腎ヨリ輸尿管ヲ通過スルカ為ニ其痛ヲ起ス
者ナリ而シテ腸ノ神經痛モ亦痲痛ニ髣髴タル

吐ヲ起スアリ然氏此症ニ於テハ發熱スル
ナシ乃チ其疝痛ノ將ニ緩解セントスルヤ一旦
殆ト絶止セシ所ノ蠕動機再ヒ復故スルヲ得
テ腸中風氣ノ雷鳴ヲ發シ腹部ヲ按スレハ其風
氣ノ遷轉スルヲ覺ユ是レ其徵トス

膽液疝此症ハ初メ之ヲ發スルニ漸ヲ以テシ嘔

吐殊ニ盛ニシテ綠色或ハ黃色ノ膽液ヲ吐出シ
其嘔吐殆ト止ム時ナク又其痛ハ時トシテ微緩
解スルヲアルモ全ク間歇スルヲナク連日持久
シ且大便常ニ秘閉シ發熱頗ル甚シク腹部ヲ按

スレハ稍痛ヲ覺エ肚腹ハ通例膨滿スト雖氏之
ヲ其痛ニ比スレハ風氣疝ニ於ケルカ如ク甚シ
カラス其他病ノ荏苒持久スルニ至テハ多少必
ス黃疸症ヲ發スル者ナリ

蓋シ此膽液疝ニ於テ最モ劇痛ヲ起スヤ膽石ノ
膽腑ヨリ十二指腸ニ通出スルノ際ニアリトス
即チ其然ル井ハ右側ノ肋骨下及ヒ胃部ノ下際
ニ當テ疼痛殊ニ甚シキヲ覺エ而シテ其膽石已
ニ總管ヲ通過シテ腸管ニ下ル井ハ其痛モ亦卒
然緩解スル者ナリ其他又恐クハ變敗セル酷烈

ノ膽液汎溢シテ腸管ニ下リ亦胃ニ逆流シ其刺戟ニ由テ痙攣痛ヲ起スコトアランカ又稟賦殊ニ此膽液疝ニ罹リ易キ者往々之アリト雖氏未タ曾テ一般ニ流行スルヲ聞カス予ハ一患者ニ於テ二週或ハ三週毎ニ劇性ノ膽液疝ニ罹リシ者數多ヲ經驗セリ或ハ又數月若クハ數年ヲ隔テ再發スル者アリ然氏吾經驗セシ所ニ於テハ之カ為ニ不幸ニ陷リシ者ハ唯一人ニ過キヌ即チ其屍ヲ剖觀スルニ膽石數多聚合シテ一大塊ヲ為シ以テ膽管ヲ阻塞シ膽管之カ為ニ擴張セラ

レテ終ニ破裂セシ者ヲ見タリ但シ斯ノ如キ症ハ果シテ罕ナリト雖氏又經久ノ膽液疝ニ於テハ腸炎ヲ發シ或ハ其人虛弱ニシテ其痛ニ苦ミ剩ヘ連日不食シ之カ為ニ衰弱ヲ極ムル片ハ必シモ危險ナルヲナシト難シ

痛風性疝痛

元來痛風ノ素因ヲ有スル者ニ於テ

ハ内臟痛風ノ一症ト成テ此疝痛ヲ發スルコトアリ此症ニ於テハ殊ニ胃ヲ侵スコト最モ多クシテ甚タ危險ナリトス即チ其發作ヲ指シテ一般之ヲ胃瘕ト謂フ其徵候タル俄然トシテ劇甚ノ胃

痛ヲ發シ四肢厥冷シテ全身忽チ脱カスル等是ナリ但シ足部ノ痛風ニ於テモ亦安リニ冷濕法ヲ施ス井ハ動モスレハ其病毒轉移シテ此症ヲ發スルコアリ

鉛毒疝此症ハ鉛毒ノ作用ニ由テ之ヲ發スル者

ニシテ從來之ヲ鉛毒疝ト名ケ又之ヲ「ダライベル」
リト云キ乾腹痛ト稱ス即チ此症ニ於テハ肚腹
攣縮シテ背ニ委レ之ヲ按スルニ却テ硬ク時ト
シテハ腸管ノ收縮シテ宛モ結節状ヲ為ス者ヲ
觸ルハ「ア」アリ又腹部ヲ按スルモ之カ為ニ痛ヲ

起スコナク手ヲ以テ輕々壓迫スル井ハ却テ其痛ノ減少ニ或ハ大ニ緩解スルヲ覺ユ然レ屢其疼痛劇甚ニシテ患者安静ナラス顔面及ヒ身體歪斜シテ一異形ヲ呈ハス者アリ大便常ニ秘結シ偶通利ヲ得レハ只些少ノ燥屎ヲ泄スノ三亦絶テ發熱スルコナシ其他齒齦ノ邊緣ニ青色ノ線ヲ現ハスヲ以テ徵トス而シテ此疝痛ハ通例麻痺即チ鉛毒麻痺ヲ發ス但シ此麻痺症ハ疝痛止テ後次テ之ヲ發スルコアリ「マ」セス氏ノ説ニ據レハ凡ソ鉛毒症ニ於テハ紅血球增大シテ其數ハ

却テ減少スルヲ確定シ又經久ノ症ニ於テ往々傍發スル所ノ黑障眼ハ檢眼鏡検査ニ依テ之ヲ視神經炎ニ歸セリ

療法諸疝痛ノ普通療法ハ即チ第一ニ大便ノ通利ヲ促シ第二ニ疼痛及ヒ痙攣ヲ緩解シ第三ニ焮衝ヲ防キ第四ニ發作ヲ豫防スル等是ナリ

第一風氣疝ニ於テハ醫先ツ須ク患者ニ問テ以前飽食セシトアリヤ或ハ不良ノ食物ヲ用キシトアリヤヲ検査スヘシ而シテ若シ其然ルハ速ニ吐劑ヲ與フルヲ良トス例之ハ芥子一茶匕

若クハ食塩一食匕ヲ温湯一茶杯ニ和シテ之ヲ頓服セシメ斯ノ如クシテ未夕充分ノ快吐ヲ得サルハ毎十分時ニ反復シテ之ヲ用フルモ亦可ナリ而シテ後制酸下疝藥例之ハ麻屈涅失亞一茶匕ヲ取リ之ニ濃干姜丁幾十滴乃至二十滴若クハ薄荷精十滴若クハ加耶普底油五滴ヲ和シ與ヘ或ハ左ノ芳香劑ヲ用フルヲ良トス

第八十九方 芳香鹵砂精 龍腦精 干姜丁

幾_二重碳酸曹達_四ヲ取リ之ニ薄荷水ヲ加

右ノ諸藥ヲ用フルモ大便未夕通セス其痛モ亦未夕緩解セサル片ハ空シク時間ヲ費サスレテ速ニ刺戟ノ灌腸法例之ハ蓖麻子油按スルニ大リトスレニ食塩ト糖蜜トヲ加ヘテ温湯ニ混和シ或ハ之ヲ温ナル石鹼水ニ混和シ以テ之ヲ行フコトヲ要ス但シ胃中甚タ不和ニシテ其疝痛劇甚ナル者ニ於テハ初メヨリ直ニ灌腸法ヲ施シテ大便ノ通利ヲ促シ之ニ兼テ制酸驅風劑例之ハ芳香礪砂精、龍腦精、複方刺賢埵兒精若クハ加耶普底油ニ重炭酸曹達ヲ加ヘテ之ヲ内服セシ

ムルヲ良トス總テ此等ノ劑ハ每服多時ヲ隔テテ多量ヲ用キンヨリハ寧ロ少量ヲ取テ頻々ニ與ケルヲ優レリトス

第九十方 芳香大黃舍利別 複方益智丁幾

パレゴツキ 桂水各一ヲ取り混和シテ每服

三ツ乃至半ツ許ヲ與フ

次ニ鎮痛劑ヲ試用スヘシ此劑ハ專ラ痙攣性ノ痲痛ニシテ其痛卒然劇發スル者ニ於テハ初期ヨリ之ヲ用フルヲ要スト雖氏其他ハ概子先ツ上件ノ驅風劑等ヲ用キ之ニ由テ未夕緩解スル

附方抄
金朝藥神

一能ハサル片ハ止ムヲ得ス阿片哥囉啡若クハ忽布滿鎮痛液ヲ用フルヲ良トス

第九十一方 哥囉啡治一 龍腦水 薄荷水 ゴム

漿各一ヲ取り混和シテ每服一沼乃至半沼許

ヲ與ヘテ鎮痛ノ効ヲ奏スルニ至ル但シ之ヲ

用フルノ際注意シテ其麻醉ニ過サルヲ要ス

蓋シ哥囉啡ハ每服五滴至十滴ヲ與フル片ハ往

々其効ヲ奏スルトアリト雖氏寧口阿片劑珠ニ

ゴム良トスキレヲ用フルヲ最モ確實ナリトス或ハ又

劇痛ニ於テ一回一ハノ大量ヲ要スル者ニハ單

阿片丸珠ニ陳製ノ丸ヲ良トスヲ用フルモ亦可ナリ又哥囉

啡パレゴリキノ合劑數般アリ是レ亦適應ノ鎮

痙劑タリ又ラウダニムハ從來一般稱用スル所

ノ良劑ニシテ今モ尚之ヲ讚賞ス但シ格魯羅兒

澈度刺篤ハ催眠ノ効特リ專ラニシテ其鎮痛ノ

効ニ於テハ敢テ讚美スヘキ者ニ非サルナリ

第九十二方 哥囉啡治一 ラウダニム 龍腦精

芳香鹵砂精各一 結列屋曾篤三滴 桂油八滴

亞兒箇兒治二ヲ取り混和シテ每服十滴乃至半

沼許ヲ冷水ニ和シ與フ

內科摘要 卷五 二十五 載餘齋載粹

内科抄
金朝齋
...

第九十三方 哥囉啡治二 龍腦精治半 ラウダニ

△治一 桂油滴五 亞兒箇兒治半 取治 混和シ

テ每服十滴乃至半汚許ヲ冷水ニ和シ與フ

本註 輓迄「ゴデーア」及ヒナルシイア各阿片ノ一元質

ヲ稱用スルモノ間之アリ其説ニ曰此藥ハ之

ヲ阿片及ヒ莫兒非ニ比スレハ其後患ヲ遺ス

ヲ寡ナレト然氏碩學ダ、コスタ氏ハ切實ニナ

ルレイアヲ試用セシガ其効反テ阿片及ヒ莫

兒非ニ劣レリト云フ

夫レ劇甚ノ疝痛ニ於テハ頗ル多量ノ阿片ヲ用

スルモ之カ為ニ麻醉ノ害ヲ現ハスナク能ク

之ニ堪ユルヲ以例令ハ吾經驗中一患者アリ

之ニ「ラウダニ」一茶匕大約一ヲ頓服セシメシ

カ僅ニ睡眠ヲ催スニ至ラサリシ者ヲ見タリ然

レ醫タル者常ニ注意レテ必ス大量ニ失スヘカ

ラス若シ之ヲ誤ルルハ恐クハ本病ニ代ヘ難キ

ノ害ヲ生スルヲアラシム

其他疝痛ノ療法ニ於テハ温暖性ノ外用藥モ亦

缺ク可ラサルノ一助タリ其法初メ先ツ大芥子

泥良好強烈ノ芥子ヲ加フ之ヲ貼シ紗布或ハ其他ノ

内科摘要 卷五 金車齋齋撰

薄布ヲ以テ全腹ヲ覆ヒ而シテ后充分ニ其刺戟
ヲ起スニ至テ之ヲ除キ若シ其刺戟過劇ニシテ
之ニ堪ヘサル者ニハ豕脂、甘扁挑油若ハ薔薇軟
膏少許ヲ塗擦スルヲ良トス 近來又濃厚流動ノ
芥子糊按スルニ芥子ノ揮發油三十滴ヲ亞兒箇
列襪油一ワニ溶シ或ハ油六滴乃至八滴ヲ阿
ルノ方ヴ一ワニ和シテ之ヲ塗擦スルヲ用フル者ア
リ其法先ツ之ヲ塗擦シ温メタル乾フテ子ル布
或ハ熱湯ニ等分ノウキスキ一酒ヲ和シ之ヲフ
子ル布ニ蘸シテ肚腹ヲ覆ヒ數之ヲ更換シテ放
冷セシムルヲナキヲ要ス或人ハ又錫ヲ以テ其

形肚腹ニ相當スヘキ罐ヲ製シ之ニ温湯ヲ充テ
以テ腹部ヲ温ムルノ法ヲ行フ者アリ若シ其器
械太夕重クシテ之カ為ニ肚腹ヲ壓迫スルノ弊
害ナキハ亦尤モ妙ナリ 按スルニ其法猶我邦
ト又患者ノ足部ハ之ヲ温煖ニ保護スルヲ要ス
故ニ若シ其人椅子ニ倚リ或ハ足ヲ卧床ノ邊緣
ニ垂ルハ、^ト得ハ芥子ノ脚浴ヲ行フヲ適當ト
ス
又手ヲ以テ輕々肚腹ヲ按搓スル中ハ風氣ヲ驅
逐スルノ益アリ然レ注意シテ其暴劇ニ過サル

内科摘要 卷五 二十三 或餘齋齋撰

本草綱目
卷五

金華丸

莫兒非水乃半 十姜舍利別乃半 取之ニ龍腦
水ヲ加テ全量ニ汚ニ至リ混和シテ一汚許ヲ
頓服セシメ或ハ其劇症ニ於テハ再三反復シ
テ之ヲ用フヘキコアリ
其他幼穉ノ小兒ニ於テハ大便ノ通利ニ注意シ
テ一日モ之ヲ欠クナキヲ要ス故ニ其便秘ス
ル者ニハ速ニ單大黃舍利別滿那若クハ滿那流
動越幾斯等ヲ與フルヲ良トス但シ此滿那越幾
斯ハ腹痛ヲ起シ易キ者ナレハ宜ク此越幾斯一
汚ニ丁香油一滴宛ヲ加ヘ十滴乃至三十滴ヲ用

フヘシ又腸ノ機能太ク遲鈍ニシテ右ノ諸藥ヲ
用フルモ其効ヲ奏セサル片ハ大黃舍利別ニ極
テ少量ノ「ポド」ニシテ華兒斯ヲ伍用スレハ其
効愈確實ナルヲ得

第九十五方 下ニルシハ華兒斯一 單大黃舍

利別一 苗香油一 取リ混和シテ十滴乃至
一汚許ヲ頓服セシム
成カグリセリ一汚許ヲ與フルモ亦能ク下泄
ノ効ヲ奏スルコアリ
又小兒ノ酸敗液ヲ釀シ易キ者ニ於テ牛乳ヲ用

本草綱目

卷五

二五 戴余齋藏粹

外科摘要
卷五
二六
載余醫藏
金華藏書

斗ニト欲セハ其時ニ臨テ牛乳一巴（下）毎ニ石灰水
半湯許ヲ加ヘテ之ヲ飲マシムルヲ良トス蓋シ
小兒ノ疝痛ヲ起スヤ哺乳ノ過度ニ由ル者多シ
故ニ須ク之ヲ戒メスンハアルヘカラス
〔第二〕膽液疝ニ於テハ多少必ス激衝症ヲ併發ス
ル者ニシテ其甚シキニ至テハ猶其人強實ナル
者ニハ初期ニ於テ適宜ノ刺絡ヲ要スル下アル
カ如シ乃チ此症ニ於テモ亦下劑ヲ用テテ大便
ノ通利ヲ促スヲ以テ專要トス就中蓖麻子油ハ
最モ有力ノ下泄藥ニシテ即チ之ヲ用テシト欲

セハ蓖麻子油半湯ニ芳香大黃舍利別一湯許ヲ
加ヘ與フルハ最モ服シ易シトス然レ之ヲ服
シ得サル者ニハ麻屈涅失亞ヲ用フルモ亦可ナ
リ又吾經驗ニ依レハ沸騰ノ効ニ拘ラス枸橼酸
麻屈涅失亞ヲ用テ能ク下泄ノ効ヲ奏セシト
アリ其他風氣疝ノ條下ニ於テ己ニ記載セシ所
ノ制酸劑驅風劑及ヒ鎮痛劑モ亦此膽液疝ニ適
應スルモノニメ殊ニ此症ニ於テハ持長シテ之
ヲ用フルヲ要ス灌腸法芥子泥脚浴及ヒ腹部ノ
温蒸法等モ亦大ニ裨益アル者ナリ加之此症ニ

外科摘要
卷五
二六
載余醫藏

於テハ膽液ノ排泄ヲ促スヲ以テ固有ノ療則ト
ス故ニ上件ノ姑息藥ヲ用フルノ間ニハ常ニ甘
汞阿片ヲ用フルヲ要ス症ニ隨テハ又蒲公英硝
塩酸及ヒポドヒルリユム脂ヲ要スル者アリ然レ
獨リポドヒルリユムヲ除クノ外蒲公英及ヒ硝塩
酸ハ痲痛劇發ノ際ニ於テ之ヲ用フルモ速カニ
其効ヲ奏シ難シ

第八十六方

甘汞

阿片

各六

ヲ取り混和シテ十

ニ丸ヲ作り毎二三時或ハ四時ニ一丸ヲ與フ
或ハ又肝臟若クハ膽腑ノ焮衝ヲ起ス片ハ初メ

先ツ肝部ニ水蛭若クハ吸角ヲ貼シ其末期ニ至
テハ其部ニ發泡膏ヲ貼スルヲ適當トス
又膽石ノ將ニ總管ヲ通過セントレテ之カ為ニ
劇痛ヲ起セシト亮然タル者ニハ須ク全身浴ヲ
行テ其緩解ヲ促シ且大量ノ阿片ヲ頓服セシメ
テ其苦痛ヲ救ハシトヲ要ス或ハ又哥羅弗若ク
ハ第一酸化窒素瓦斯ノ嗅引法ヲ稱用スル者ア
リ「バルチモ「ル」醫家ドクトル、ズクレル氏ハ
哥羅弗ヲ内服セシメテ良効ヲ得シトアリト云
フ蓋シ此藥ハ膽石ヲ溶解シ且其麻酔性ヲ以テ

鎮痛ノ効ヲ奏スル者ナランカ又エムスチフ博
士ハ膽石ヲ溶解セシカ為ニ膽酸曾實謨日二六
ハ乃至ヲ稱用セリ上件ノ第一酸化窒素瓦斯ハ
ハハ至ヲ稱用セリ即チ亞硝酸瓦斯ヲ云フナリ
第三痛風性或ハ他ノ胃瘵ニ於テハ概子專ラ興
奮鎮瘵若クハ鎮痛ノ劑ヲ用キテ速ニ之ヲ緩解
スルノ處置ヲ施サンコトヲ要ス乃チ其輕症ハコ
ル子ル氏強心藥即チ梅那加一約乃至半約許ヲ
温湯ニ和シテ之ヲ頓服セシムレハ能ク大便ノ
通利ヲ促シ且興奮ノ効ヲ奏スルヲ得ベシ加耶
普底油四五滴ヲ一塊ノ白糖ニ滴シ用キテ屢即

効ヲ得ルコトアリ然レ其己ニ劇發スルニ及ンテ
ハ囉囉地亞的兒ラウダニム若クハ忽布滿鎮痛
液ヲ用ヒ之ニ兼テ胃部ニ芥子泥ヲ貼シ芥子ノ
脚浴ヲ行フニ非ンハ之ヲ緩解スルコト能ハス
第九十七方 蓖麻子油半 芳香大黃舍利別一
取リ之ニ「ラウダニム」十滴或ハ二三十滴ヲ加
ヘ混和シテ一回ニ頓服セシム
右ノ諸藥ヲ以テ一時ノ發作己ニ緩解スルキハ
各病ノ本性按スルニ即チニ隨テ格兒失屈謨或
ハ其他ノ藥劑ヲ換用シ以テ其再發ヲ豫防セン

内科摘要 卷五 二十六 藏餘齋藏粹

トヲ要ス

第四 鉛毒疝ハ其卒然鉛毒ニ中テ之ヲ發スル者ニハ消毒藥例之ハ硫酸麻屈涅失亞ヲ用フルヲ適當トス然レ又漸々其毒ニ感シ終ニ以テ之ヲ發スル者ニハ假令ヒ之ニ化學的ノ消毒藥ヲ用フルハ身體ノ組織中ニ於テ其鉛毒ト結合シテ之ヲ體外ニ驅逐スルノ効アルニ似タリト雖モ此症ニ於テハ其効確實ナラス或ハ又明礬ヲ稱用スル者アリ蓋シ此症ニ於テハ蓖麻子油ヲ與テ大便ノ通利ヲ促シ温浴ヲ行フテ其攣縮ヲ緩

メ且阿片ヲ用ヒテ其攣縮及ヒ疼痛ヲ緩解スルヲ以テ最モ肝要トス而シテ此鉛毒疝ノ便秘ハ時リ攣縮ニ由ルコトアルヲ以テ之ニ阿片ヲ用フル時ハ却テ難ク大便ノ通利ヲ得ルコト屢之アリ或ハ謂フ沃度剥篤斯ヲ用フレハ漸々體中諸部ニ蓄蓄セシ所ノ鉛毒ヲシテ必ズ之ヲ體外ニ驅泄スルノ効アリ又水病ニ於テハ他ノ食物ヲ廢シテ專ラ牛乳ヲ與フルヲ良トス

第五豫防法 風氣疝及ヒ膽液疝ヲ豫防スルノ法ハ固ヨリ醫ノ專務ニ非ヤルモ亦忽ニス可カラ

金朝齋藏粹

サハノ要件ナリ乃チ其疝痛已ニ緩解スルハ
患者ヲシテ其再發ヲ免レシムルコトニ注意ス可
シ其法風氣疝ニ罹リシ者ハ通例飲食ノ度ヲ節
守セシムルヲ以テ足レリトス然レ劇甚ノ膽液
疝ニ罹リシ者ニ於テハ飲食ノ度ヲ節守セシム
ルノ外更ニ大便ノ通利ト膽液ノ分泌トニ注意
シ以テ之ヲ豫防セシムルヲ要ス予曾テ毎歲數回
其發作ニ罹リシ者數人ヲ試驗セシニ稍其症候
ヲ現ハスニ臨シテ皆之ニ唯簡易ノ療法ヲ施シ
テ全ク之ヲ豫防スルヲ得タリ即チ之ニ適應ス

外科摘要
卷五

金華藏書

ル所ノ藥劑ハ藍丸及ヒ大黃ナリ又一君子予ニ
謂ルコトアリ其人曾テ膽液疝ニ罹リ之カ為ニ甚
夕困苦セシカ蒲公英越幾斯二十ハヲ用フルコ
一回或ハ二回ニシテ毎々其發作ヲ免ルハヲ得
タリト其他又硫黃華若クハ硫黃乳一匁許或ハ
較少量ヲ取リテ毎日或ハ隔日ニ一回宛之ヲ用
フルコト數回ニ及ンテ終ニ其豫防ノ効ヲ奏セシ
コトアリト云フ然レ吾經驗ニ依レハ疝痛ノ時期
ヲ定メテ發歇スル者及ヒ「シツク」ヘッデーキ
胃肝加
性間歇ニ於テハ顯然之ヲ豫防シ得ルコト左ノ方

外科摘要
卷五
三十
藏餘齋藏粹

二 優ル者ナシ

其方 藍丸

五

大黃末

健質亞那越幾斯

各半

丁香油

四

ヲ取り混和シテ

二十丸

ヲ作り時々

一丸或ハ二丸

ヲ用井或ハ日々

三次數日ノ間

持長シ用フルヲ要スルトアリ

疝痛藥

薄荷

○苗香

○加耶普底油

○刺賢埜兒

○干姜

○

芳香硝砂精

○重炭酸曹達

○麻屈涅失亞

○蓖麻

子油

○ワル子ル氏強心藥

○阿列襪油

○龍腦

○

亞的兒

○哥囉啡

○阿片丸

パレゴ

シキ

若クハ

ラ

ウダニム

○温

フ

ラ

子

ル

布

其他

ノ

温蒸器

○囉喃地

○甘汞

○的列並油

同精

若クハ

ラ

ウ

ダ

ニム

ノ

灌腸法

○芥子泥

及ヒ

脚浴

○全身浴

○腹

部ノ

按搓

以上

諸藥

ハ

皆

一般

疝痛

ノ

藥劑

ナリ

今之ヲ

レテ

聊カ

備忘

ニ

供

セント

欲

ス

其

撰用

固ヨリ

醫士

ノ

明斷

ニ

アル

ノ

ミ

但シ

此

疝痛

ハ

脱腸

ノ

窄隘

症

ニ

由テ

ル

疝

痛

ハ

脱腸

ノ

窄隘

症

ニ

由テ

シ

モ

之

ニ

注

目

セ

ス

ン

ハ

疝痛藥

金車丸

腸管壅塞
夫レ腸管ノ壅塞症タル假令七精細ノ検査ヲ行
クモ生前ニ於テハ冥々之ヲ辨識シ難ク況ンヤ
且療法ノ曖昧トシテ一定セス之ニ及シテ解屍
ノ検査ヲ行フキハ容易ニ其病理ノ如何ヲ了解
スルヲ得可キ一凡諸病中此病ニ於ケルカ若キ
者ナシ

腸管壅塞 オブストリュクシユン、
オフ、ゼ、ボウキル英
夫レ腸管ノ壅塞症タル假令七精細ノ検査ヲ行
クモ生前ニ於テハ冥々之ヲ辨識シ難ク況ンヤ
且療法ノ曖昧トシテ一定セス之ニ及シテ解屍
ノ検査ヲ行フキハ容易ニ其病理ノ如何ヲ了解
スルヲ得可キ一凡諸病中此病ニ於ケルカ若キ
者ナシ

病理的區別 碩學ヘーダイン氏ハ此病ヲ區別シテ
三種トス即チ第一種ハ腸管實質ノ壅塞症ニシ

テ更ニ之ヲ區別シテ四トス其一カンクハ性狭
窄其二カンクハ性ナラサル狭窄 腸管ノ潰爛癒合
ノ瘻痕ニ由テ
收縮セル其三腸管弛緩シテ横襞ヲ生シ其上下
者 腸管互ニ相挿合シテ複管ヲ成ス者即チ之ヲ
ソノ名ツク 其四同上ニ贅肉ヲ兼ヌル者はナリ
第二種ハ腸管外ノ障碍ニ由テ生スル所ノ壅塞
症ニシテ更ニ之ヲ區別シテ八種トス其一癒着
帶ノ壓搾ニ由ル者 按スルニ曾テ腸管ノ近傍ニ
出シ終ニ疑結シテ帶條ヲ作シ以テ彼此相癒着
シ其帶條緊張シテ腸管ヲ壓搾スル者ナラシカ
其二位置ノ變換ニ由ル者其三腸管ノ一部弛緩

内科摘要 卷五 三十一 歲餘齋載粹

脱垂シテ囊狀ヲ為ス者其四近傍ニ腫瘤或ハ潰瘍ヲ生シテ腸管ヲ壓迫スル者其五腸隔脱腸其六横隔脱腸其七腸網脱腸其八鎖孔脱腸是ナリ又第三種ハ腸管内ノ壅塞症ニシテ即チ燥尿、結石、凝血若クハ凝乳等ノ為ニ阻塞セララル、者はナリ

現症此病ハ頑固ノ便秘ヲ起シ且嘔吐ヲ發シテ止マス其吐物ハ半ハ糞汁ヲ交ヘ或ハ全ク唯糞汁ノミヲ吐出シ肌膚寒冷衰弱シテ所謂ル必剝顔ヲ顯ハシ俄然トシテ虚脱スル者はナリ又患

部較著ノ徵候ハ即チ腸ノ一部ニ於テ硬結或ハ腫脹ヲ現ハシ之ニ灌腸法ヲ行フ并ハ其一部阻塞シテ藥液ヲ通スルヲ能ハヌ風氣モ亦雷鳴シテ腸中ヲ轉廻スレ其部ニ於テ阻滯スル等是ナリ但シ其壅塞スル所ノ部分稍上部ニ在ル者ニ於テハ早ク己ニ嘔吐ヲ發シテ小便閉止シ又稍下部ニ在ル者ニ於テハ肚腹甚ク膨脹シテ吐糞症ヲ起スヲ常トス又斯ノ如キ諸症ニ兼テ下血ヲ起ス并ハ之ヲ以テ豫メインテナスモプシタルヲ察知スルニ足ルハシ乃チ此症

ハ時トシテ廻腸ト盲腸トノ間ノ辨膜部ヨリ始
マシ其腸管反轉シテ宛モ鞘ノ如ク大腸ヲ沿テ
下垂シ殆ト肛門ニ達スルコトアリ又其甚シキハ
肛門外ニ突出ヤシ者アリト云フ但シ斯ノ如キ
壅塞症ニ於テ若シ速カニ緩解スルコト能ハサル
ハ五日乃至十日内ニ死ヲ致ス者多シ然レモ
元來此病ハ判然之ヲ識別スルコト能ハサル者ニ
シテ生前ニ於テハ各種ノ壅塞症ヲ辨別スルコ
ト甚ク難シトス

療法 凡ソ頑固ノ便秘ヲ起シテ其原因未ク詳ナ

ラサレハ其ハ初メ先ツ試ニ下劑例之ハ蓖麻子油
瀉利塩若クハ巴豆油ヲ與ヘ次テ又此藥ヲ以テ
灌腸法ヲ行フヲ良トス然レモ之ヲ檢査スルニ顯
然腸管ノ壅塞症タルコトヲ認ムルハ速ニ下劑
ヲ廢シテ唯自然ノ良能ト阿片トニ依頼スヘシ
ガルリシハ氏ハ之ニ蓖麻ヲ賞用スト雖モ其經
験未ク多カラスト云フ即チ其阿片ハ腸管ノ緊
縮ヲ弛開シ以テ患者ノ苦痛ヲ安慰センカ為ニ
毎少時半ハ或ハ一ハヲ用フルヲ良トス其他大
量ノ温湯ヲ以テ灌腸法ヲ施シ或ハ適宜ノブ

内科摘要
卷五

金朝齋補材

ジト若クハ胃管按スルニ食道ノ狭窄ヲ取テ之ヲ用タルニ腸門ヨリ殆トワロリュース氏障膜按スルニ即チ迴腸盲腸ヲ間ノ障膜ニ達スルマテ挿入シ以テ腸管ヲ擴張シ或ハ必剥氏ノ法ニ隨テ多量ノ空氣ヲ肛門ヨリ射入シ以テ腸管ヲ擴張セシメ且其位置ヲ復故スル等ノ術ヲ試ムルモ亦可ナリ殊ニ此空氣射入法ハ之ヲ腸管ノインテン左スソスセツプシエンニ施シテ屢其効ヲ得シトアリ千八百七十四年第六月刷出シタル「ジヨトル」州アタラシタ府内外科醫事新聞ヲ閱スルニ「ドクトル」アルハッテ

氏ハ腸管ヲ擴張セシメンカ為ニ日々持重シテ水十パインド乃至二十パインド或ハ其餘ヲ注入スルノ法ヲ賞讃シ「ゴスタウ」シモン氏モ亦一回五パインド乃至十パインドノ水ヲ徐々ニ注入スルヲ良トス其他兩手兩膝ヲ以テ患者ヲ匍匐セシメ輕々其腸ヲ揉ニ柔ラケテ輕快ヲ得或ハ瓦兒華尼法ヲ施シテ其蠕動機ヲ復故シ得シトアリト云フ又燥屎若クハ凝血等ノ壅滯スル由ハ匙或ハ「スコイ」一種ノ外科器械ヲ以テ之ヲ排出スヘシ其他永ク温湯ニ浴サシメテ全身ヲ緩和スルノ法

内科摘要 卷五

金朝齋編

ヲ試ニ或ハ又百方之ヲ行フモ其効ナク止ム
ヲ得サル片ハ脱腸ノ窄縊セル者ニ於ケルカ如
ク煙草ノ薰煙ヲ肛門ヨリ射入スルノ法ヲ行フ
モ亦可ナリ又之ニ及シテ「エム、パイロナック」氏ハ
一患者腹部ニ氷嚢ヲ貼シ且毎十五分時冰冷水
ヲ以テ灌腸法ヲ行フテ恢復ヲ得「エム、パイロ」
牛氏ハ一患者脱腸ノ窄縊セル者即チ箱頓ニ於
テ其腸管ヲ穿開シ唧筒ヲ以テ腸中ノ瓦斯ヲ排
出シ之ニ由テ輕快ヲ得シ「ア」云「フ」其他ノ
醫家モ亦「チ」云「フ」牛氏穿胸唧筒ヲ以テ此術

ヲ行ヒ同効ヲ得シ者アリ又其卒然全ク壅塞シ
テ之ニ尋常ノ療法ヲ行フモ緩解シ難キ者ニ「ア」
ナシ「デ」氏ハ穿腹術ヲ讚賞ス其説ニ曰此術ハ
病初ヨリ未タ三十六時乃至四十八時ヲ出テス
レテ之ヲ行フベシ又須ク腹ノ縦中線ニ隨テ截
開スヘシ乃チ其壅塞ノ所在ヲ知ラシト欲セハ
腸管ノ一部收縮シ或ハ膨脹セル部分ヲ探索ス
ルニ若カス而シテ若シ腸ノ壞疽ニ陥リ或ハ其
壅塞ヲ除クヲ能ハサル片ハ宜シク腸管ヲ截開
シテ人工肛門ヲ作ルヘシト「ド」云「フ」

内科摘要

卷五

三六

載余齋或卒

