

萬國地誌略

古川良輔編輯  
林多一郎校訂

下

特31

521

022235-002-7

特31-521

万国地誌略 (小学用本)

古川 良輔/編

下

M9

ADA-0709



明治九年二月版權免許  
 明治九年四月刻成

# 萬

類地  
 屬方  
 冊二  
 函十

# 誌略

菅谷甚平藏版

特31  
 521

小學萬國地誌略卷ノ下  
 用水  
 亞非利加洲

### 總論

亞非利加洲ハ、東半球ノ西南部ニ位スル、大洲ニ  
 シテ、其壤域南北半球ニ跨リ、北緯三十七度二十  
 分ヨリ、南緯三十四度五十分ニ達シ、西經八十八  
 度二十八分ニ起リ、全百五十七度二十三分ニ終  
 ル、北方ハ、地中海ヲ隔テ、歐羅巴洲ト對峙シ、東  
 北隅ハ、蘇士ノ地頸近時疏通ノ功成ヲ以テ、亞細  
 亞ト連リ、東方ハ、紅海、及ヒ印度洋ニ面シ、西方一

萬國地誌略 卷ノ下

海31  
521  
物類

明治十一年六月

小學用 萬國地理略卷ノ下

亞非利加洲  
總論

亞非利加洲ハ、東半球ノ西南部ニ位スル、大洲ニ  
分テ、其壤域南北半球ニ跨リ、北緯三十七度二十  
分ヨリ、南緯三十四度五十分ニ達シ、西經八十八  
度二十八分ニ起リ、全百五十七度二十三分ニ終  
ル。北方ハ、地中海ヲ隔テ、歐羅巴洲ト對峙シ、東  
北隅ハ、蘇士ノ地頸近時疏通ノ功成ヲ以テ、亞細  
亞ト連リ、東方ハ、紅海及ヒ印度洋ニ面シ、西方一

萬國地理略卷ノ下

類地地理  
屬方總  
冊二  
函十二  
第〇第

般大西洋ニ臨ム、幅員大  
 約百九十四萬零三百方  
 里ニシテ、其大サ亞細亞  
 洲三分ノ二ニ居リ、人口  
 一億八千八百萬餘有リ、  
 全域ノ地勢ハ、北ニ羸チ  
 テ、南ニ輸ケ、漸ク南シテ、  
 漸ク狭ク、終ニ一大海角  
 ニ盡ク、之ヲ喜望峰トイ  
 フ、即チ南極ノ地ナリ、而



シテ洲ノ廣大ナルニ比スレバ、川流港灣甚ダ稀  
 ニ、舟楫ノ便少キヲ以テ、内部ニ至リテハ、人跡ノ  
 未ダ到ラザル處多ク、詳ニ之ヲ知ル能ハズト雖  
 モ、概ネ曠漠タル瘠土ニシテ、沙漠特ニ多ク、撒哈  
 拉ノ如キハ世界第一ノ沙漠ト稱ス、土人ハ愚蒙  
 ニシテ、風俗甚ダ兇暴ナリ、山脈ノ特ニ著ル、モ  
 ノ、北部ニ亞大臘山アリ、中央ニ剛山アリ、南部ニ  
 雪山アリ、東部ニ月山アリ、共ニ疊嶂崢嶸、各部ニ  
 連延シテ、頗ル嶄絶ナリ、  
 川流ハ多カラズト雖モ、東部ニ尼羅三比西アリ、

西方ニ尼日疇蘭日アリ、共ニ赫聲ノモノトス就中、尼羅河ハ、東半球中、第一ノ長流ニシテ、其長サ一千四百三十里アリ、全土ヲ大別シテ、六部トス、即ニ羅地方、東亞非利加、南亞非利加、西亞非利加、北亞非利加及ビ中央亞非利加ニシテ、其他ノ屬島モ亦多シ、

尼羅地方

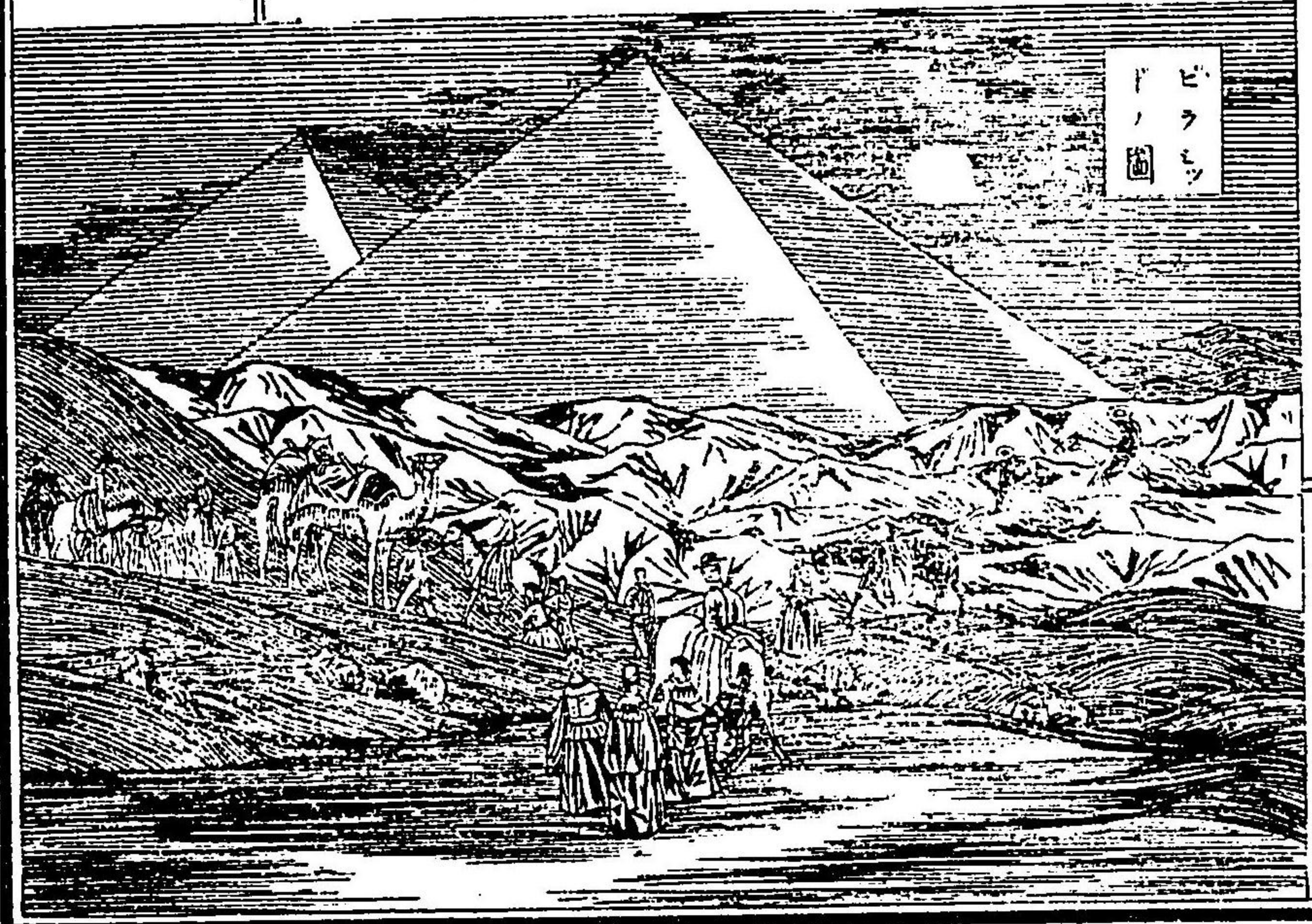
尼羅地方ハ、尼羅河ノ通過スル、數國ヲ總稱スルモノニシテ、埃及、努比亞、亞比西尼ノ三國ヲイフ、埃及ハ、北、地中海ニ臨ミ、東ハ、蘇士ノ地頸ヲ以テ

亞拉比亞ト連結シテ、紅海ノ一部ヲ擁シ、西南ハ努比亞、及ヒ撒哈拉ニ界ス、幅員、大約二萬八千一百八十方里、人口四百三十餘萬アリ、

尼羅河ハ、源ヲ埃提阿百ハ、維多利亞、亞爾卑爾多ノ、二大湖ニ發シ、北流シテ、蘇丹、努比亞ヲ過キ、此國ノ中央ヲ貫通シテ、地中海ニ入ル、域内、概ネ瘠土ニ屬スト雖モ、此大河アルヲ以テ、河畔ノ地ハ、之カ爲メニ濡潤ヲ得、肥饒ノ地甚ダ多シト云フ、加義羅ハ、此國ノ首府ニシテ、洲中第一ノ都會トナス、又亞勒散得ハ、尼羅河ノ下流ニアリ、紀

元三百三十二年前、歷山大帝ノ經營セシ、舊都ニシテ、今尚ホ貿易ノ旺盛ナルハ、洲中ノ巨擘トス、

此國ハ、小亞細亞ニ亞ク所ノ古國ニシテ、壤域夙ニ闢ケ、舊趾今尚ホ存シ、尼羅河邊ニピラミッドト稱スルモノ



ピラミッドノ圖

アリ、即古代帝者ノ陵寢ニシテ、悉ク巨石ヲ以テ、之ヲ築造シ、其數、五六十基、而シテ其最モ大ナルモノハ、高サ、四百八十尺ニ至ル、實ニ當時ノ富盛ヲ、追憶スベシ、

努比亞ハ、埃及ノ南ニ在リ、東ハ、紅海ニ瀕シ、西南ハ、撒哈拉蘇丹、及ビ亞比西ニ界ス、其幅員、六万六千九百八十方里、人口、大約五十萬アリ、尼羅河ハ、蘇丹ヨリ來リ、國ノ中央ヲ放流シテ、埃及ニ入ル、

當哥辣塞那ハ、國中ノ都會ナリ、

亞比西尼ハ、努比亞ノ南ニ位シ、東北ハ、紅海ニ臨  
ミ、西南ハ、索其利、及ビ蘇丹ニ交ル、幅員、大約四萬  
一千二百方里、人口四百萬餘アリ、

國中ハ、高山深林殊ニ多ク、禽獸人ニ逼ル、土人  
ハ、風俗暴戾ニシテ、鬪争ヲ事トシ、常ニ鳥獸ノ  
肉ヲ生食スト云フ、此國ノ主府ヲ、公達ト稱ス、  
己上三國ノ物産ハ、穀物、果實、麻、棉花、藥種、烟草、甘  
蔗、材木、毛布、牛、馬、白象、獅子、豹、山豹、象牙等ナリ、

東亞非利加

東亞非利加ハ、紅海ノ門口ヨリ、南方、東岸ニ連ル

諸國ヲ、總稱セルモノニシテ、索其利、三給巴爾、莫  
三鼻給ノ三國ヲイフ、人口、大約五十萬アリ、

月山ハ、高ク、西方ニ聳ヘ、峭壁縹緲、遠ク南北ニ互  
リテ、中央亞非利加トシテ、境界ヲナセリ、

索其利ハ、亞比西尼ノ東南ニ在リ、北ハ、雅典灣ヲ  
隔テ、亞拉比亞ト對シ、本部中、最北ノ國ナリ、若  
巴河ハ、西境ノ山間ヨリ發シ、東流シテ、三給巴爾  
ノ界ニ浴ヒ、海ニ入ル、

索哥德拉ハ、國ノ東方ニアル、一孤島ニシテ、公達  
夫ノ海角ト、遙ニ相望ム、

西拉比爾比拉保爾里ハ、國中ノ小都會ナリ、  
三給巴爾ハ、索其利ノ正南ニ在リ、若巴河ヲ以テ、  
壤域ヲ分畫ス、桑西巴ハ、即此國ノ主府ナリ、  
幾里曼瓜洛山ハ、國ノ西境ニ峙立シ、孤標天ヲ攀  
ゲ、絶頂常ニ冰雪ヲ帶ズ、本洲中、第一ノ高嶺ト稱  
ス、  
莫三鼻給ハ、三給巴爾ノ南ニ在リ、東亞非利加中、  
最南ノ國ニシテ、東方ハ、馬達加斯加爾島ト、莫三  
鼻給海峡ヲ隔テ、相對シ、西南ハ、共ニ南亞非利  
加ト出入セリ、

三比西河ハ、南亞非利加ヨリ來リ、此國ノ中央ヲ  
横斷シ、海ニ注ク

莫三鼻給索發拉ハ、國中ノ都會ナリ  
已上、三國ノ物産ハ、金、銀、銅、鐵、金砂、木材、棉花、蠟、象  
牙、乳香、胡椒、及ビ其他ノ藥種等ナリ、

南亞非利加

南亞非利加ハ、本洲ノ南部ニシテ、印度洋、及ビ大  
西洋ニ濱スル、蘇拉那達爾、加非勒里亞、炭哥羅尼、  
疴丁多的亞等ノ諸國ヲ、總稱スルモノナリ、  
蘇拉那達爾、加非勒利亞ノ三國ハ、莫三鼻給ト、炭



哥羅尼ノ間ニ連ナル小國ニシテ、共ニ印度洋ニ面シ、大半英國ノ所轄ナリ、

炭哥羅尼ハ、洲中南盡ノ地ニシテ、其南端ハ、即喜望峰ナリ、幅員大凡三萬八千方里、人口八十八萬一千餘アリ、  
荷蘭日河ハ、中央ノ諸水

炭朴敦府ノ圖



ヲ集メ、國境ニ沿フテ西流シ、海ニ入ル

炭朴敦府ハ、繁華ナル貿易場ニシテ、航海ノ船

艦、常ニ碇泊シ、緊要ノ良港トス、

荷丁多的亞ハ、炭哥羅尼ト下幾内亞ノ間ニ在リ、

西方ハ大西洋ニ臨メリ、

已上ノ物産ハ、金砂、銅、鐵、虎、豹、象、獅子、水牛、羚羊、鹽、石炭、甘蔗、葡萄、綿、樹膠、羊毛、及ビ藥種等ナリ、

西亞非利加

西亞非利加ハ、本洲ノ西部、大西洋ニ連ナル諸國ノ總稱ニシテ、上下幾内亞、理非利亞、塞拉略尼、塞

内岡比等是ナリ、

幾内亞ハ、那爾斯河以北、理非利亞ニ至ルノ、地方ニシテ大西洋ノ東岸ニ枕メル、陝長ノ國ナリ、尼日河ヲ以テ、地勢ヲ兩斷シ、河北ヲ、上幾内亞ト稱シ、河南ヲ下幾内亞ト稱ス、全部ノ幅員八萬三千方里ニシテ、人口共ニ一千萬アリ、土地大半、葡萄牙ニ屬ス、

哥羅斯達爾山脈ハ、下幾内亞ノ東方ニ連延シ、中央部ト、天然ノ境界ヲ為シ、剛山脈ハ、上幾内亞ノ北疆ニ屏立シテ蘇丹ト相距レリ、

尼日河ハ塞内岡比ノ國界ヨリ發シ、蘇丹地方ノ衆流ヲ集メ、幾内亞灣ニ入ル、其長ナ、一千零二十餘里、東半球中、第三ノ長流ナリ、

聖撒爾巴德爾ハ、下幾内亞ノ京城ニシテ、皮尼亞埔米、給馬西ハ、上幾内亞ノ都會ナリ、

里卑利亞ハ隘少ナル國ニシテ、東北ハ、上幾内亞及ビ塞内岡比ニ界シ、西南海ヲ帶ズ、幅員五千方里、人口五十萬アリ、

此國壞域狹隘ナリト雖モ、洲内ノ各邦ニ異ナリ、專治ノ幣事ヲ一變シ、合衆共和ヲ以テ制ヲ

建ツ、實ニ泥中ノ蓮ト謂フベシ、

主府ヲ門羅比亞ト稱シ、頗ル隆盛ノ都會ナリ、  
塞拉略尼ハ、洲中最小ナル國ニシテ、東北南ノ三  
面、皆塞内岡比ノ地ナリ、人口、僅ニ六萬ト稱ス、  
塞内岡、岡比亞ノ二川ハ、共ニ北部ノ諸水ヲ合セ、  
西流シテ海ニ入ル、  
已上ノ物産ハ、金砂、象牙、椰子油、烟草、其他、猿猴、諸  
鳥類等ナリ、

北亞非利加

北亞非利加ハ、洲ノ北部、撒哈拉及ヒ地中海ニ濱

スル、摩洛哥、亞爾及耳、突尼斯、的利波里、巴爾加、非  
三等ノ諸國ヲ、總稱スルモノニシテ、北地中海ニ  
連ナルモノヲ、巴爾巴黎地方ト稱ス、即野蠻地方  
トイフ義ナリ、

亞太臘山脈ハ、巴爾巴黎部中ニ綿互スル、高嶺ニ  
シテ、西方、摩洛哥ノ内地ニ至リ、愈々崔嵬タリ、此山  
アルヲ以テ、炎熱ヲ隔障シ、域内ノ氣候、頗ル温和  
ニシテ、穀果繁生ス、

巴爾巴黎地方ハ、川流ニ乏シカラスト雖モ、皆大  
河ヲナスニ至ラズ、

撒哈拉ハ、世界第一ノ大  
沙漠ニシテ、西ハ大西洋  
ニ達シ、東ハ埃及及ヒ努  
比亞ニ至リ、其長サ、一千  
有餘里、北ハ地中海岸諸  
國ヨリ、南ハ中央亞非利  
加ニ入り、直徑大約四百  
六十餘里、幅員大凡四十  
二萬方里アリ、所在部落  
アリテ、野民雜居スト雖



沙漠中旅  
人旋風ニ  
遇フノ圖

モ、人員纔ニ三十萬ニ過ギス、  
沙漠中ハ、周歲雨ナキガ故エ、砂石常ニ乾燥  
シ、朝ニ露珠ヲ見ズ、其内部ニ至リテハ、平沙萬  
里、四顧渺茫トシテ、一物ノ眼ニ入ルモノナク、  
恰モ大洋中ニ在ルカ如シ、故ニ旅客ハ、數月ノ  
糧ヲ貯ヘ、駱駝ニ騎リテ、南北ニ来往ストイフ  
墨爾哥利亞、牙伯利ハ、部落中ノ都會ナリ、  
摩洛哥ハ、撒哈拉ノ西北ニ在リ、西ハ大西洋ニ面  
シ、東ハ亞爾及亞ニ接シ、北ハ地中海ニ臨ミ、日巴  
拉太ノ海峡ヲ挾ミテ、西班牙ト相對シ、其距離、纔

ニ七里ニ過ギス、幅員、四萬三千六百方里、人口、六百萬アリ、

亞哈拉河ハ、南部ニ發シ、北流シテ海ニ注ク、

摩洛哥府ハ、國ノ西南ニアリ、非斯ハ、北方ニアリ、共ニ古昔ハ、繁華ノ都府ナリシガ、今時ハ、人

烟大ニ衰ヘ、唯舊趾ヲ存スルノミ、

悉多ハ、地中海ノ門口ニアル、小都會ニシテ、日

巴拉太ト對峙シ、西班牙ノ植民地ニシテ、又成

兵ノ屯所タリ、

阿爾及亞ハ、摩洛哥ト、突尼斯ノ間ニ介リ、其幅員、

四萬三千三百方里、人口、二百九十萬餘アリ、

主府ヲ、亞爾日耳ト稱

シ、佛國鎮臺ノ在ル所

ナリ、

突尼斯ハ、阿爾及亞ノ東

ニアリテ、東北ニ面、地中

海ヲ負フ、幅員、大約七千

七百方里ニシテ、人口、九

十五萬アリ、

亞爾日耳府ノ圖





主府ハ、國ト其名ヲ同  
 フレ、北方地中海ノ濱  
 ニアリ、巴爾巴黎部中  
 第一ノ都ニシテ、互市  
 ノ隆盛ナルモ、亦亞勒  
 撒得港ニ亞ク、其他港  
 灣頗ル多シ、  
 非森ハ、的黎波里ノ南方  
 撒哈拉ノ沙漠中ニ突出  
 シタル、僻壤ニシテ、其境

界ヲ定メズ、人口ハ、其詳ナルヲ得ズト雖モ、大凡  
 十萬ニ出入ストイフ、

木爾素ハ、此國ノ都邑ナリ、  
 的黎波里巴爾加ハ、非森ノ東北ニアリテ、地中海  
 岸ニ横ハル、其面積、共ニ七萬五千餘方里、人口、大  
 約百五十萬アリ、

的黎波里ノ都府ハ、國ト其名ヲ同フシ、荒敗タ  
 ル小都會ニシテ、地中海ノ濱ニアリ、其他、巴爾  
 加モ、二三ノ都邑アリト雖モ、敢テ舉クルニ足  
 ルモノナシ、

已上ノ物産ハ、五穀、銀、銅、錫、鉛、珊瑚、鑛物類、陸鹽、橄欖油、白蠟、棉、羊毛、葡萄酒、無花果、及ビ藥種等ナリ、

中央亞非利加

中央亞非利加ハ、本洲ノ中部、蘇丹、以地瓦皮亞ノ兩部ヲ總稱スルモノニシテ、北ハ、撒哈拉ニ接シ、西ハ、西亞非利加、南ハ、南亞非利加、東ハ、東亞非利加ト、地勢ニヨリテ境界ヲ限リ、面積共ニ九十八萬餘、人口、大約一千二百五十萬アリ、域内ノ地勢、東部ハ、大約砂磧ノ平原多ク、西部ハ、山川多クシテ、豐厚ノ地多キニ居ルト雖モ、人跡ノ未タ到ラサル所多ク、其詳ナルハ得テ知ルベカラズ、

剛山脈ハ、西方、上幾内亞ノ界ニアリ、月山ハ、東部ニアリ、共ニ重嶂、嶺、峯内地ニ倚伏シ、頗ル峻絶ナリ、

尼日爾河ハ、蘇丹西部ノ諸水ヲ集メ、上下幾内亞ノ間ニ入ル、又蘇丹ノ中央ニ、遮徳ト名クル、大湖アリ、方五六十里、許多ノ川流、皆此レニ注入ス、湖中島嶼アリテ、住民亦尠カラス、物産ハ、金、鐵、木綿、藍靛、烟草等ナリ、

西岸諸島

本土ノ西方大西洋中ニ散在スル島嶼許多アリ、之ヲ西岸諸島トイフ、然レテ其著名ナルモノ一ニヲ舉ケ、餘ハ之ヲ略ス、  
亞索利及ヒ馬德辣ハ、摩洛哥ノ西方洋中ニ、アリ、共ニ許多ノ小島ヲ、合稱スルモノニシテ、葡萄牙ノ所屬ナリ、此地、多ク葡萄酒ヲ産ス、  
加拿利ハ、馬德辣ノ南方ニ在リ、亦許多ノ島嶼ヲ轄有ス、金絲雀ヲ産スルヲ以テ、世ニ名アリ、其中德内黎非ヲ、最大ナリトス、島中、噴火山アリ、其高

サ、本洲ノ亞太臘山ニ過ギ、又各島峰巒巉屹トシテ、頂上常ニ白雪ヲ冠ス、故ニ海上ヨリ、遠ク之ヲ望メハ、風景愛スベシ、

岌朴威德ハ、塞内岡比ノ西方、百七十餘里ノ海中ニアル島嶼ナリ、

聖意勒納ハ、上幾内亞ノ南方、六百餘里、南大西洋ノ一孤島ニシテ、西曆一千八百二十八年、佛國皇帝、拿破侖第一世ノ、遷謫セラレシ地ナリ、

東岸諸島

本洲ノ東方、諸屬ノ島嶼ヲ總稱シテ、東岸諸島ト



イヌ

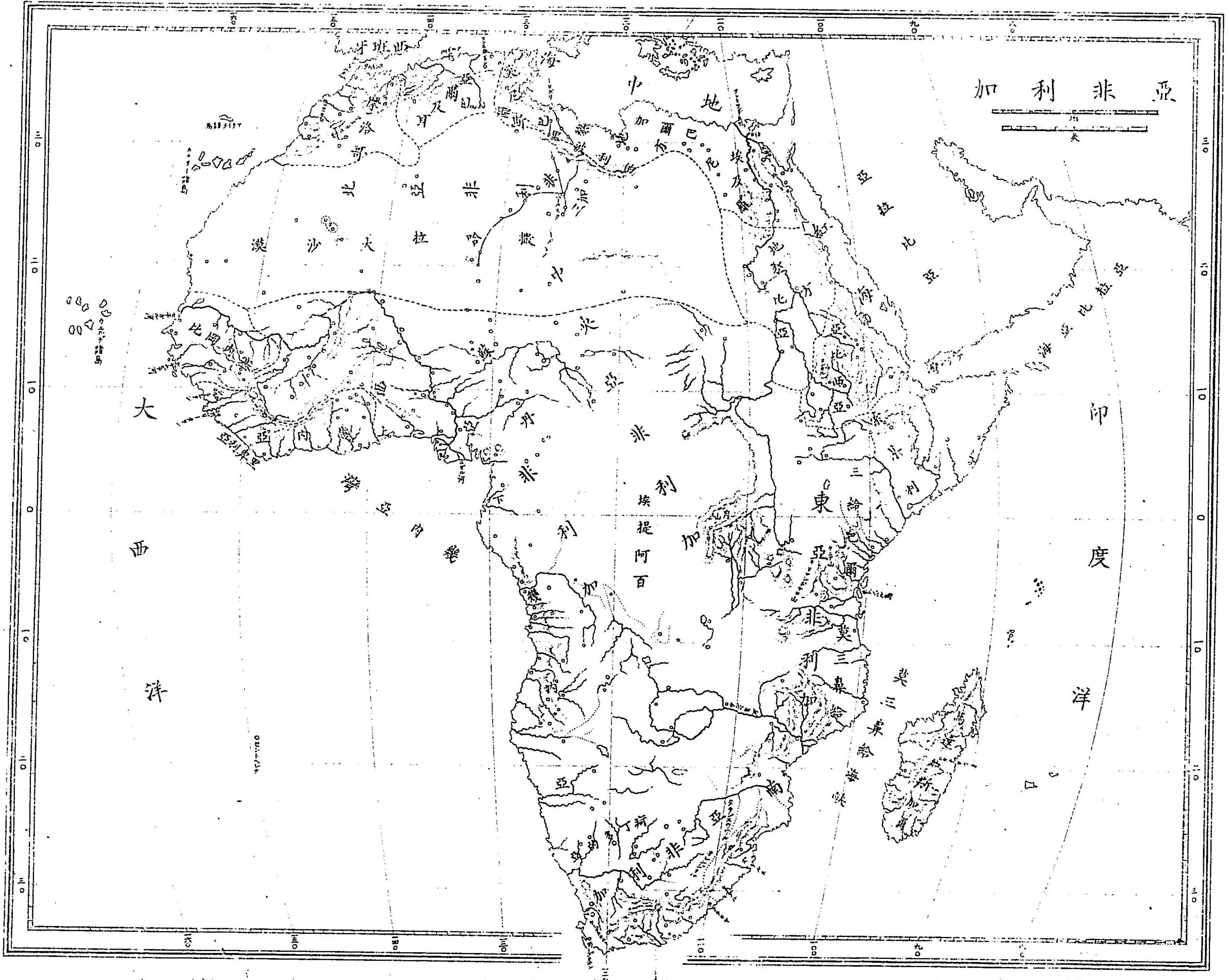
馬達加斯加爾ハ、其三鼻給ト、海峽ヲ隔テ、相對  
 以、亞非利加屬島中、最モ大ニシテ、且著名ナルモ  
 ノトス、其幅員、三萬八千九百方里餘ニシテ、人口  
 四百四十萬アリ、  
 地勢海岸ハ、約ネ平坦ニシテ、内地ハ高峻ノ山脈  
 南北ニ連絡シ、北方ヲ拉太馬ト云ヒ、南方ヲ赤ト  
 イヌ、共ニ、一千丈ヨリ、一千五百丈ニ達ス、又江河  
 數條アリ、皆源ノ中央ノ山地ニ發シ、東西ニ分流  
 シ、其長キモノハ、百五六十里ニ及ス、而シテ地位

熱帶ニ當ルヲ以テ、草木繁茂シ、殊ニ巨大ナル良  
 材ヲ産ス、

達那里維ハ、島中ノ主府ニシテ、頗ル繁富ノ所  
 トス、

馬斯加楞波諸島ハ、馬達加斯加爾ノ東ニアリ、不  
 爾發毛里西ヲ以テ、較其大ナルモノトス、幅員總  
 計百三十餘方里、人口、八萬三千餘ニ至ル、土壤肥  
 沃、又山水秀美ノ名アリ、

古莫魯諸島ハ、莫三鼻給海峽ノ北ニアリ、人口、八  
 萬餘アリ、其他、數多ノ島嶼、屈指ニ違アラズ、



已上諸島ノ物産ハ砂糖、烟葉、咖啡、丁字、顏料等ナ

亞米利加洲

總論

亞米利加洲ハ、今ヲ距ル三百八十餘年前、以太里ノ人、基督布閣龍ノ發見ヤシ所ニシテ、之ヲ新世界ト稱シ、又西大陸ト唱フ、北緯七十一度二十四分ヨリ起リ、南緯五十六度ニ至リ、東經五十一度ヨリ、西經百六十六度ニ達シテ、西半球ノ長大陸ナリ、西南ハ太平洋、南極洋ニ瀕シ、東ハ大西洋ニ面シ、北ハ北氷洋ニ枕メリ、其幅寬二百四十餘萬方里ニシテ、人口、八千二百九十四萬九千有餘アリ

全州ヲ、二大列シテ、南亞米利加、北亞米利加ト稱  
 之、地勢南北相同シカラスト雖モ、概シテ、東部ハ、  
 平坦ニ屬シ、其西方ニ至リテハ、巍峩タル大山脈  
 南北ニ連絡シテ、全州ヲ貫キ、蜿蜒蟠屈シ、危峭峻  
 巒、氣勢崔巍トシテ、赤道直下ト雖モ、四時尙ハ白  
 雪ヲ頂ケリ、  
 闔洲著名ノ大河ハ、米西悉比、聖老撈佐、馬更些、及  
 ヒ亞馬生等トス、而テ米西悉比河ノ如キハ、世界  
 ニ冠タル長流ニシテ、二千六百有餘里ニ達ス、其

他數千ノ河流、屈指ニ遑アラズ、  
 北亞米利加ニ、英領亞米利加、合衆國、墨西哥、中央  
 亞米利加、其他、西印度諸島、及ビ臥兒蘭土等ノ屬  
 島許多アリ、南亞米利加ニ、哥倫比亞、厄瓜多、委內  
 瑞拉、寡亞納、巴西、巴拉怪、烏拉怪、比路、玻利非亞、拉  
 巴拉多、智利、伯達哥兒亞、及ビ鐵府、依勾等ノ諸國  
 アリ、然レモ皆獨立ヲナセシモノニ非スシテ、附  
 庸ノ國モ亦多シトス、  
 北亞米利加洲  
 英領亞米利加

英領亞米利加ハ、新貌利顛加奈侖英領哥倫比亞、  
 拉巴拉土爾及ビ其他數多ノ島嶼ヲ、合稱スルモ  
 ノニシテ、合衆國ノ北部ニ横リ、本洲全土ノ三分  
 ノ一強ヲ領ヒリ、其幅員四十七萬方里ニシテ、人  
 口、三百四十五萬九千有餘アリ、  
 地勢ハ、巖山ノ山脈、西方ニ巍々延袤シ、深林鬱叢、  
 全部ヲ蔽蔭ス、然レテ中央以東、約ネ平坦ニシテ、  
 處々沼湖多ク、又太平洋及ビ寒帶地方ノ如キニ  
 至リテハ、復樹林ノ森々タルモノアルナク、都テ  
 渺茫タル荒地ニ屬ス、

長流數條アリト雖モ、馬更些河ハ、其最モ著名ナ  
 ルモノニシテ、西半球中、第四位ニ居ル大河ナリ、  
 新貌利顛ハ、英領亞米利加中、最モ廣大ノ部分ニ  
 シテ、其境域、殆ント歐羅巴全洲ノ半ニ比ス、南ハ  
 合衆國及ヒ加奈侖ニ接シ、北ハ、北氷洋ニ臨シ、西  
 ハ、太平洋ニ瀕シテ、又合衆國所屬ノ阿拉塞加ニ  
 界シ、東ハ、大西洋ニ面シテ、拉巴拉土爾ニ連シ、  
 是地、北緯五十度以北ニ位スルヲ以テ、氣候酷寒  
 ニシテ、冬殊ニ長ク、尚七十度以北ニ至リテハ、固  
 ヲリ冰雪ノ消融スルヲ見ズ、

哈德孫灣ハ其南部ヲ惹迷斯灣ト稱シ、國ノ東部ニシテ、哈德孫海峽ヲ以テ、大西洋ト相通ス加奈侖ハ、合衆國ノ東北部ニ連リ、北ハ、新貌利顛ニ接シ、東ハ、大西洋ニ臨メリ、地形ハ、全土相同シカラスシテ、綠山ハ、國ノ東部ニアリ、其脈ヲ、合衆國中ニ連テ、群峰各所ニ起伏ス、域中ニ四大湖アリ、蘇比魯爾、保倫、伊勒、及ヒ安太里珂トス、而テ其湖水、都テ互ニ相通シ、遂ニ大西洋ニ注ク、

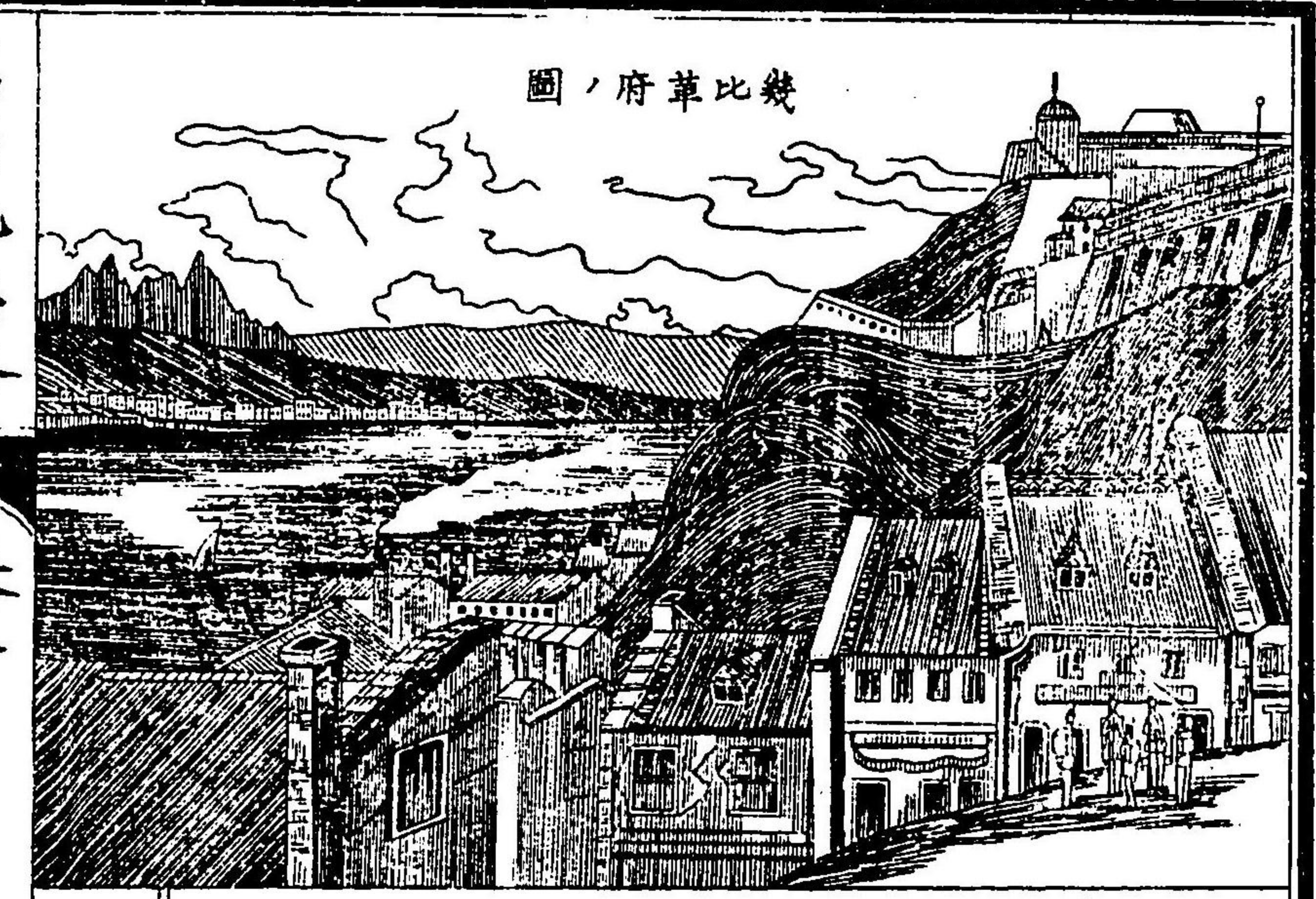
伊勒湖ト、安太里珂湖ト、相通ズル河ヲ、納也加刺ト稱ス、其河口、一大懸泉ヲナシ、幅殆ンド二千尺、高サ、百六十餘尺アリ、世界第一ノ瀑布ニシテ、其形、恰モ馬脊ノ如ク、實ニ自然ノ奇觀ヲナセリ、川流ノ著名ナルモノ、少カラズト雖モ、聖老楞佐、埃多華、佐寡納等ヲ以テ、其最タルモノトス、而テ聖老楞佐ノ如キハ、西半球中、第六ニ位スル大河ニシテ、其長サ、殆ンド一千里ニ及ズ、氣候ハ、甚寒烈ニシテ、聖老楞佐ノ如キ大河モ、一歲五ヶ月ノ間、流水氷結シテ、船舶ノ來往ヲ絶ッ

ニ至ル、然レ其西部ノ如キハ、東部ニ比スルニ、  
較温和トス、

英領亞米利加中、加奈侖地方ハ、最モ繁華ノ部  
分ニシテ、有名ノ都會、各所ニ散在シ、内外貿易  
樞要ノ地、最モ多シトス、

埃多華ノ河岸ニアルヲ埃多華府ト稱シ、即チ  
英領亞米利加ノ首都ニシテ政府ノ所在ナリ、  
幾比革ハ、幾比革地方ノ主府ニシテ、聖老楞佐  
河ニ瀕シ、府中、有名ノ砲臺アリ、世ニ亞米利加  
ノ日巴拉太ト號ス、門利爾ハ、聖老楞佐河ノ中

幾比革府ノ圖



央、門利爾島ニアリ、地  
方第一ノ大都會ニシ  
テ、舢舨相啣シ、物貨雲  
集、貿易繁盛ノ地タリ、  
安太里珂地方ノ首府  
ヲ、都倫土ト稱シ、納也  
加刺ノ河畔ニ在リ、又  
繁華ノ都會ナリ、  
英領哥倫比亞ハ、新猊利  
顛ノ西ニシテ、南ハ、合衆

國ニ隣リ、北ハ、威布孫及ヒ芬禮河ヲ以テ、新貌利  
顛ト接シ、西ハ、太平洋ニ面セリ、

東境ニ、巖山ノ大山脈アリ、其最高ノ一峰ヲ、貌刺

翁山ト稱シ、高殆ント一千四百丈、我々トシテ雲

端ニ聳フ其西方、又加士喜土山アリ、山中ニ、布來

索河ヲ發源シ、西南ニ流シ、若治阿灣ニ入ル、

主府ヲ、新西門ト稱シ、布來索ノ河口ニ在リ、頗

ル樞要ノ區域トス、

拉巴拉土爾ハ、大西洋ニ濱シテ、加奈侖ノ北部ニ

アリ、其境域頗ル廣シト雖モ、都テ荒蕪ニ屬シ、人

跡殊ニ稀ナリ土人ハ、體軀短少ニシテ、多クハ野

蠻ノ醜俗ヲナス、唯獵虎ヲ捕獲スル、特ニ多キヲ

以テ、大ニ世ニ名アリ、

新檢島ハ、大西洋ノ海岸ニ在リ、比來爾ノ海峽ヲ

隔テ、拉巴拉土爾ト相望ム、其近傍數多ノ島嶼

アリテ、英部ニ屬スルモノ多シ、

主府ヲ、聖約翰ト稱シ、島ノ東南岸ニ在リテ百

貨ノ貿易繁華ノ地ナリ、

物産ハ、錫、石炭、鐵、銅、毛皮、穀物、木材、鱈魚、青魚、獵虎

海馬、及ビ高名ノ新檢島犬等ナリ、



合衆國

合衆國ハ、英領亞米利加ノ南部ニ位スル、大部ニ  
レテ、南ハ、墨西哥、及ヒ墨西哥灣ヲ以テ限リトシ、  
東ハ、大西洋ヨリ、西ハ、大平洋ニ達セリ、阿拉塞加  
モ、其所領ノ一部ニレテ、本洲ノ西北隅ニアリ、此  
地元魯國ノ統轄ナリシガ、輓近、本邦ノ版圖ニ歸  
セリ、其幅員、合計六十一萬三千五百方里、人口、三  
千八百五十五萬有餘アリ、  
巖山ノ大山脈ハ、國ノ西部ニ峙テ、延イテ南北ニ  
達シ又岐レテ數派ヲナス、其最モ高キモノハ、布

利門、羅華等ノ數峰ニレテ、一千三百七十餘丈ニ  
達ス、

志刺尼婆多、加士喜土ノ諸山モ、其支派ニシテ、域  
中ノ高山ト稱ス、

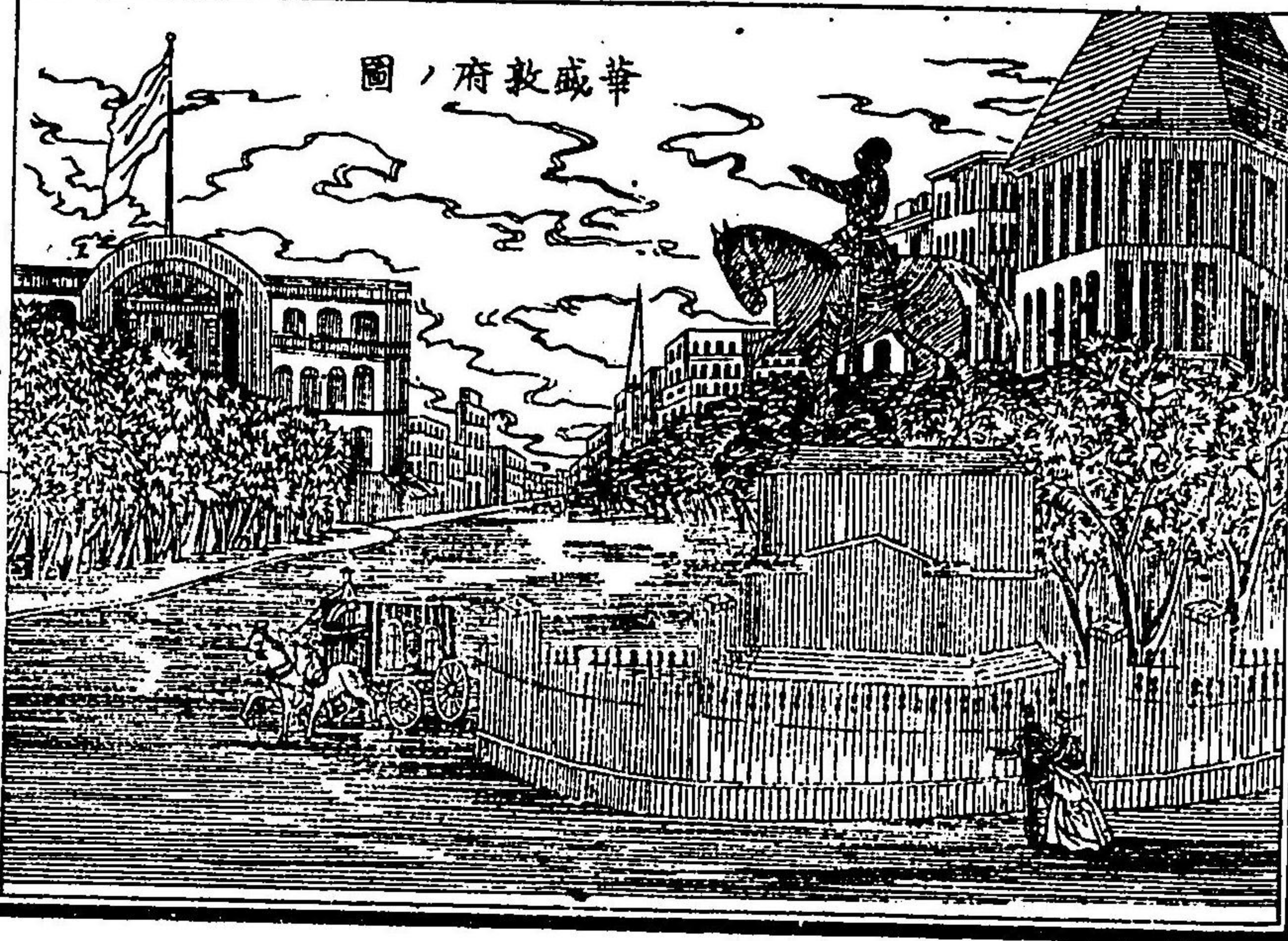
域中ノ湖水數多アリト雖モ、其全ク内部ニアル  
モノハ、米地汗、及ビ大鹽湖ニシテ、蘇比魯爾、保倫  
伊勒安太里珂等ノ數湖ハ、英領ト、其境界ヲ、水中  
ニ畫レリ、

川流ハ、數フルニ違アラズト雖モ、米西悉比ハ、其  
最モ大ナルモノニシテ、水源數條ニ岐レ、多クハ

巖山ニ源ス、米蘇利、東佐斯、阿爾東佐斯等ハ、其大  
 ナルモノニシテ、共ニ米西悉比ト相合シ、南流シ  
 テ、墨西哥灣ニ入ル、  
 禮阿革蘭地ハ、亦顯名ノ大河ニシテ、西半球中第  
 七ニ位スルモノトス、  
 紐約克洲ハ、國ノ東北ニアリテ、西南ニ濱西洼尼  
 洲アリ、東ニ馬沙諸些州アリ、共ニ聯邦中富盛ノ  
 モノトス、其他猶三十四州ヲ包有シ、又屬領十部  
 アリ、

合衆聯邦國ノ首府ヲ華盛敦ト稱シ、北緯三十

八度五十三分ノ地ニ  
 シテ、哥倫比亞地方ノ  
 中ニアリ、府郭濶大ニ  
 シテ、人口、六萬一千五  
 百有餘、樓臺櫛比シ、車  
 馬絡繹トシテ、國中繁  
 華ノ一大都會ナリ  
 紐約克洲中ニ、紐約克  
 府アリ、人口、八十萬零  
 五千六百餘ヲ算ス、此



華盛敦府ノ圖

紐約克府



府規模甚々宏壯ニシテ、街路廣潤清潔ヲ極メ、行人ノ来往織ルヨリモ密ニ、百貨ノ運搬陸績トシテ、日夜止ムルナク、雲ノ如ク飛ビ、鶴ノ如ク集ル實ニ本邦第一ノ大都會ニシテ、亦新世界中無匹ノ互市場ナリ、

費拉地費ハ濱西注尼州ニアリ、紐約克ニ次ク所ノ大都府ニシテ、人口五十六萬五千五百有餘、府内各種ノ製造所アリテ、貿易大ニ行ヒ、本邦著名ノ所ナリ、  
波斯頓ハ、馬沙諸些州ノ東部、馬沙諸些灣ノ

費拉地費府



濱ニアル、大都府ニシテ、人口、十七萬七千八百  
有餘アリ、府内ノ繁華、貿易ノ旺盛ナル、殆ント  
紐約克費拉地費ニ讓ラズ、

加利福尼州ニ、桑方西斯哥府アリ、桑方西斯哥  
灣ノ門口ニアリ、西部ノ一盛都ナリ、人口、五萬



尼波多山中金礦ノ圖

六千八百餘、亞細亞地方、貿易ノ樞地ニシテ、船  
舶聚集シ、巨商軒ヲ連ネ、貨物ノ運輸殊ニ盛ナ  
リ、其他、各州繁華ノ都會、尠カラスト雖モ此ニ  
之ヲ省略シテ載セズ、

物産ハ、金、銀、銅、鐵、鉛、石炭、棉花、米穀、砂糖、烟草、毛織  
物、及ビ諸製造品等ナリ、

墨西哥

墨西哥ハ、合衆國ノ南部ニ位シ、南ハ、中央亞米利  
加ニ連リ、東ハ、墨西哥灣ニ臨ミ、西ハ、加利福尼半  
島ヲ以テ、太平洋ニ瀕セリ、其幅員十一萬二千九

百五十餘方里ニシテ、人口、八百二十八萬八千餘アリ、

地勢、東部ハ、大約低地ニシテ、中央ノ部分ハ、巖山脈ノ、相連絡スルアリテ、地位次第ニ高ク、最高ノ所ハ、海面ヲ拔ク七千尺ニ及ビ、漸ク西部ニ赴クニ從ヒ、漸ク下低シ、遂ニ太平洋ノ海岸ニ達セリ、

禮阿華蘭地河ハ、國ノ北境ヲ流シ、東南シテ、墨西哥灣ニ入ル、

國ノ首府ヲ、墨西哥ト稱シ、殆ント國ノ中央ニ

アリ、人口、二十萬ヲ數ヘ、府内頗ル華麗ヲ極メ、繁盛ノ都會ナリ、

物産ハ、金、銀、棉花、砂糖、烟草、藍青、咖啡等ナリ、

中央亞米利加

中央亞米利加ハ、墨西哥ノ南ニ連ル、一ノ合衆國ニシテ、南ハ、巴奈馬ノ地頭ヲ以テ、南亞米利加ト相連ル、其廣袤九千九百七十餘方里ニシテ、人口、二百十八萬九千有餘アリ、地勢ハ、西部ニ、志刺馬土禮ノ山脈アリテ、特ニ峻峻ノ勢ヲナシ、其中、噴火山各所ニ屹立シ、漸ク東

部ニ至ルニ從ヒ、漸ク平坦ニ赴ケリ

加他摩羅ハ、加他摩羅州ノ首府ニシテ、海面ヲ  
拔クコト、五千餘尺ノ高原ニアル、内地ノ都會  
ナリ

物産ハ、金、銀、銅、鉛、棉花、砂糖、木材、護謨、咖啡、椰子、及  
ヒ菓實、藍青等ナリ、

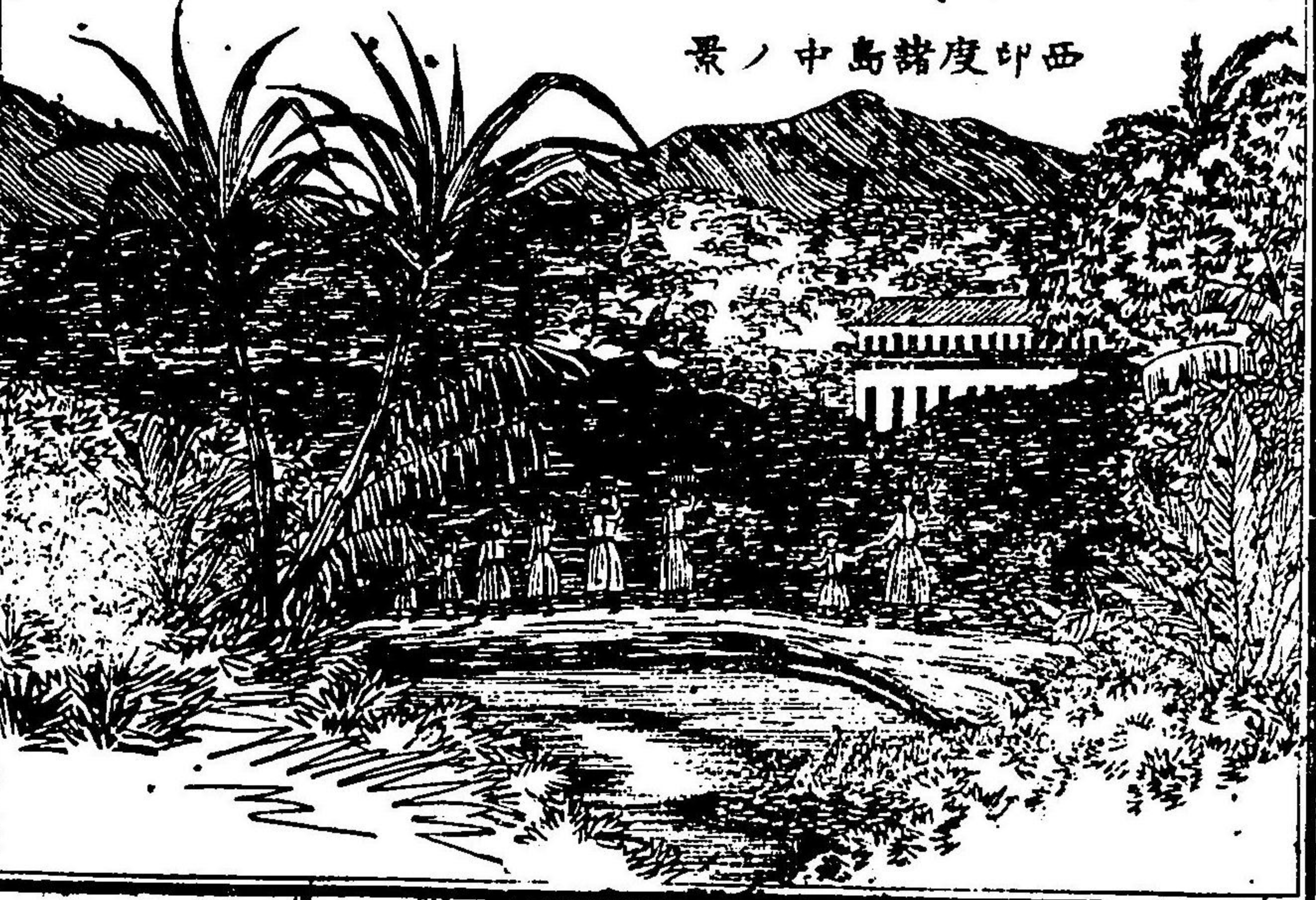
西印度諸島

西印度諸島ハ北大西洋ノ西部ニシテ、南北亞米  
利加ノ中間ニ在ル、古巴、海地、牙買加、波爾多黎哥  
ノ四大島ト、巴波馬諸島及ビ數多ノ島嶼ヲ總稱

スルモノナリ、

古巴ハ、合衆國ノ南ニ方  
リ、墨西哥ノ東ニアル長  
島ニシテ、幅員五千四百  
三十餘方里、人口百二十  
四萬七千餘、諸島中最モ  
大ナルモノトス、地勢ハ、  
山脈全島ニ亙リ、東西ニ  
連延シテ、頗ル高峻ナリ、  
主府ヲ波巴奈ト稱シ、

西印度諸島中ノ景



島ノ西北波巴奈ノ港中ニアリテ、人家櫛比、船  
檣林立シ、貿易頗ル盛ナリ、府内ニ堅牢ナル摩  
羅城ト、芳譽アル閣龍ノ墓地アルヲ以テ、大ニ  
世ニ名アリ、

海地ハ、古巴ノ東ニアル、大島ニレテ、其廣表二千  
八百方里、人口、九十萬アリ、

布倫斯ハ、島ノ東南ニアル首府ニシテ、埃奎府  
ハ、西南ノ海角ニアリ、俱ニ繁華ノ貿易場ニシ  
テ、各地ノ船舶、常ニ群集セリ、

牙買加ハ、古巴島ノ南、加利比海中ニ、孤立スル一

小島ニシテ、幅員九百方里、人口、三十八萬有餘アリ、地勢ハ、山脈全島ニ蟠リ、處々高嶺ノ屹立スルモノアリ、

幾革斯敦府ハ、島ノ南岸ニアリ、近海ノ交貿、亦頗ル盛ナリ、

波爾多黎哥ハ、海地島ノ正東ニ當ル、小島ニシテ、其廣サ、六百三十方里、人口、四十二萬ヲ算ス、其他、加利比諸島等、其東方ニ星散基布シ、記載スルニ違アラズ、

主府ヲ、聖約翰ト稱シ、貿易繁盛ノ都會ナリ、

物産ハ、咖啡、烟草、砂糖、棉花、椰子、及ビ橙子等ナリ、

卧兒蘭土

卧兒蘭土ハ、英領亞米利加ノ東北ニシテ大西洋ノ最北部ニアリ、北地、北緯六十度以北ヨリ、北極ニ至ルカ故ニ寒威酷烈ニシテ、冰雪岡ヲナシ、土壤瘠鹵ニシテ、住民甚稀ナリ、是ヲ以テ、此地タル、或ハ大陸ニ連結スルヤ、否ハ、未ダ世人ノ能ク測知シ得ザル所ナリ、物産ハ、鯨骨、鯨油、及ヒ諸ノ毛皮等ナリ、

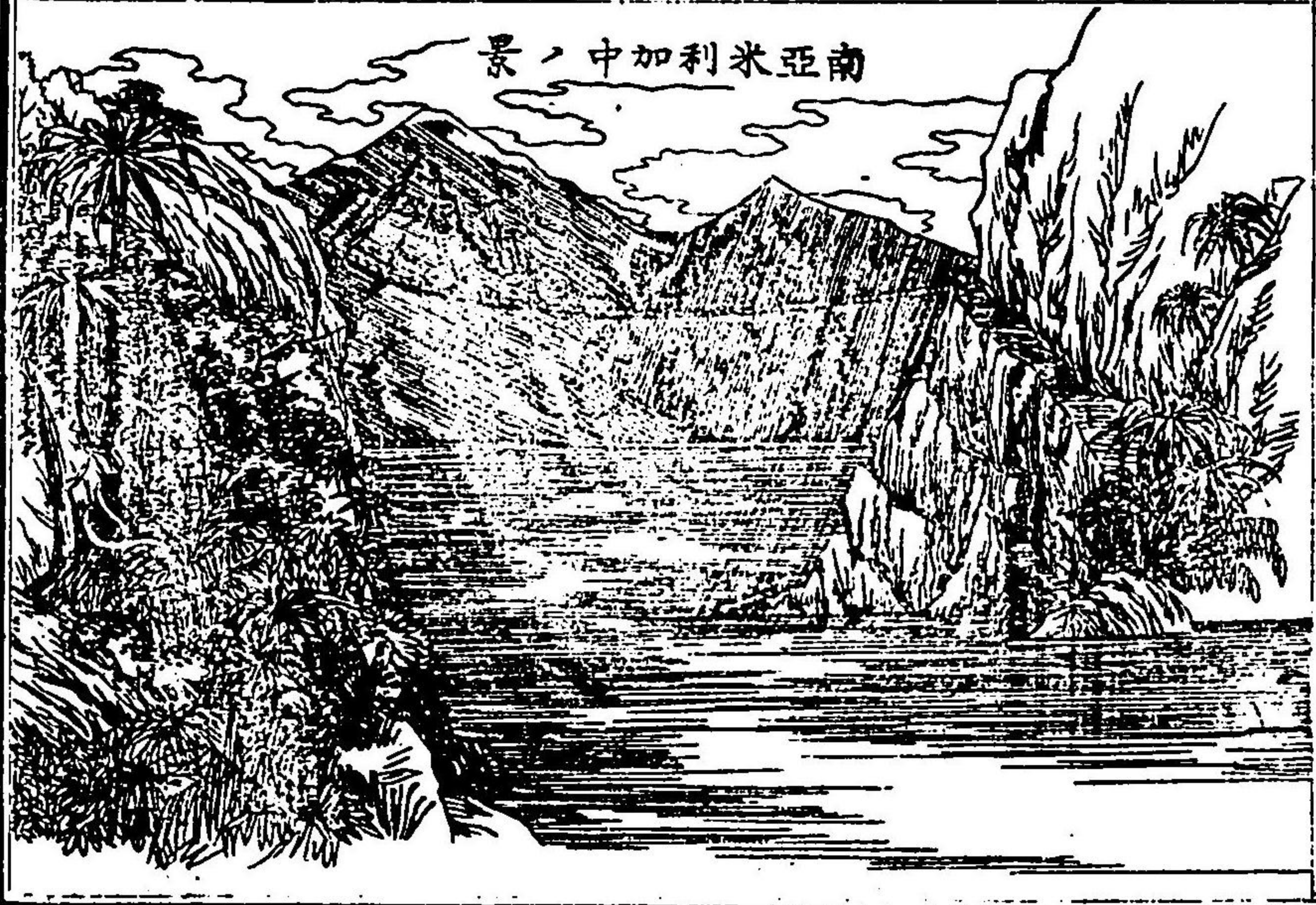
南亞米利加洲

哥倫比亞

哥倫比亞ハ、本洲ノ西北ニ位スル、合衆國ニシテ、西北ハ、巴拿馬ノ地頸ニヨリテ、中央亞米利加ニ連リ、南ハ、厄瓜多ニ隣シ、東南ハ、巴西、委内瑞拉ニ接ス、其幅員、七萬六千四百方里ニシテ、人口、二百七十九萬五千餘アリ、國ノ西部ニ、安的斯ノ大山脈アリテ、東部中部、及ビ西部ノ三派トナリ、南、厄瓜多ニ至ル、中央以西ノ如キハ、群嶽攢嶺、巍峩嶄峩トシテ、數多ノ噴火山ヲナシ、地震ノ患特ニ多シ、



馬革太禮奈ハ、西半球中、第十五位ニ居ル、大河ニシテ、其源ヲ、安的斯山ニ發シ、中間、高加河ヲ合セ、北流シテ、加利比海ニ注ク、首府ヲ、波哥太ト稱シ、國ノ内地、東安的斯ノ高原ニアリ、其他、二三ノ都會ト、加爾斯惹奈、聖多馬爾斯等ノ海港



アリテ、交貿又大ニ行ル、

物産ハ、金、銀、銅、米、麥、咖啡、烟葉、砂糖、棉花、及ビ皮等ナリ、

厄瓜多

厄瓜多ハ、太平洋ノ海岸、哥倫比亞ノ南ニアリ、其幅員三萬四千五百方里ニシテ、人口、一百零四萬アリ、此國、全ク赤道ノ下ニアルヲ以テ、厄瓜多ト稱ス、即チ赤道國ト云フ義ナリ、

安的斯山脈ハ、國ノ西南ヨリ、東北ニ連互シテ、蜿蜒數派ヲナシ、群峰重疊シテ、高キハ、殆ント二萬

二千尺ニ達ス、就中、古德波幾斯山ノ如キハ、世界中赫聲ノ噴火山ナリ、  
 亞馬生河ハ、國ノ南部、比路及ヒ巴西ノ國境ヲ繞リ、東流シ、其他數多ノ川流アリ、多ク安的斯山ノ谿間ニ濫觴シ、東南ニ流シテ、亞馬生河ニ注グ、  
 主府ヲ基多ト稱シ、國ノ西部比珞地亞山ノ東ニアリ、高峻ノ噴火山、其四方ヲ圍メリ、府内有名ノ大學校アリ、テ、文學ノ旺隆ナル、大ニ世ニ著シ、其他二三ノ海港、太平洋ノ濱ニアリテ、船舶來往シ、交貿ノ大ニ行ル、

物産ハ、大約哥倫比亞ニ同ジク、又芳名ノ幾那ヲ出ス、

委內瑞拉

委內瑞拉ハ、哥倫比亞ノ東ニアリ、北ハ大西洋ニ瀕シ、南ハ巴西ニ隣ル、一ノ共和國ナリ、其面積六萬八千五百方里ニシテ、人口、百五十六萬五千有餘ヲ數ス、

北部ハ、東安的斯ノ山脈、東西ニ綿互シテ、地勢ヲ横斷シ、又南ハ、巴里米ノ山脈、國境ニ倚伏セリ、  
 荷黎諾哥河ハ、西半球中、第九ノ長流ニシテ、數十

加拉加斯府ノ圖



ノ源流ヲ合セ、東流シテ、大西洋ニ入ル、

加拉加斯ハ國ノ主府ニシテ、北ノ方加利比海ノ海岸ヲ距ル、五里餘ノ處ニアリ、西曆一千八百一十二年、地大ニ震ヒ、全府崩潰シ、壓死スルモノ一萬二千人、名都一變シテ、赤土ニ歸

セリ、今ノ都城ハ則、其後經營セシモノナリト云フ、姿利瓦ハ、荷黎諾哥河ノ南岸ニアル、大都府ニシテ、頗ル繁華ノ區域タリ、其他各所ニ海港アリテ、交貿甚盛ナリ、物産ハ、哥命比亞ニ相同シ、唯多ク藥草等ヲ出ス、

寡亞納

寡亞納ハ、委內瑞拉ノ東ニシテ、本洲ノ北海岸ニアル、一小國ナリ、幅員、二萬八千二百方里ニシテ、人口、二十二萬一千有餘アリ、亞加勒山脉ハ、國ノ南境ヲ爲シ、峻嶒巉屹シ、其高

キハ、四千尺ニ下ラズ、河流ハ殊ニ著シキモノナ  
シト雖モ、其較大ナルモノハ、西塞基姿河ニシテ、  
北ノ方、大西洋ニ注ク、其間處々懸泉ヲナスモノ  
多シ、

若日敦ハ、英領ノ主府ニシテ、巴拉馬利波ハ和  
蘭所屬ノ主都トナス、又加夜府ハ、佛國領部ノ  
都ニシテ、三府共ニ豐盛ノ都會ナリ、  
物産ハ、咖啡、砂糖、烟草、及ヒ木材等ナリ、

巴西

巴西ハ、本洲中ノ一大帝國ニシテ、北ハ、委内瑞拉

哥倫比亞、寡亞納ニ連リ、西南ハ、厄瓜多、比路、玻利  
維亞、巴拉怪、烏拉怪等ノ諸國ニ接シ、東ハ、大西洋  
ニ面セリ、其廣袤、八十二萬一千三百方里餘ニシ  
テ、人口、一千百七十八萬有餘アリ、  
地勢ハ、東南多クハ山地ニシテ、巴西海岸、阿爾安、  
及ビ日拉爾等ノ諸山脈、東西ニ連互シ、重巒高低  
シ、又老樹蔽蔭シテ、獸蹄鳥跡ノ路相交ル、  
國中、河流ノ數、僕指スルニ勝ユベカラズト雖モ、  
其最モ大ナルモノハ、亞馬生ニシテ、干流萬川相  
集リ、一大河ヲ爲ス、此レ西半球中、第三ニ位スル

里約熱內盧府之圖



モノナリ而テ之ニ亞グ  
モノヲ、桑方西斯哥川ト  
云フ、  
主府ヲ里約熱內盧ト  
稱シ、國ノ東岸、里約熱  
內盧灣ノ濱ニアリ、人  
口、四十二萬餘、船舶雲  
集シ、貿易甚々旺ニシ  
テ、南亞米利加中、第一  
ノ大都會ナリ、

物産ハ、金剛石、寶石類、咖啡、砂糖、棉花、烟草、及ヒ野  
馬、野牛等ナリ、

巴拉怪

巴拉怪ハ、巴西ノ西南ニアル、一小國ニシテ、巴拉  
納、及ヒ巴拉怪河ノ間ニアリ、其幅員、五千三百、八  
十餘方里ニシテ、人口、一百三十三萬七千有餘アリ、

巴西山脈ハ、國ノ東部ニ横リ、頗ル峻嶒ノ勢ヲナ  
スト、雖モ、土地豐饒ニシテ、氣候亦温和ナル部分  
トス、

巴拉怪河及ヒ巴拉納河ハ、東西ノ境界ヲ環流スル著名ノ河流ニシテ巴拉納河ノ如キハ、處々ニ瀑布ヲナス、幽景愛スベキモノ多シ、主府ヲ亞生タト稱シ、巴拉怪河ノ東岸ニアル、都會ニシテ、内地貿易ノ要所タリ、



巴拉怪河中猴猿ノ渡水ノ圖

物産ハ、木材、護謨、皮、棉花、砂糖及ビ烟草等ナリ、

烏拉怪

烏拉怪ハ、巴西ノ南部ニ位シ、大西洋ノ濱ニアル、蕞爾タル共和國ニシテ、其面積、四千九百八十餘方里、人口、二十五萬有餘アリ、

巴西山脈ハ、國ノ東北部ニ蟠互シ、巴拉納及ビ烏拉怪ノ二流ハ相合シテ、里阿地刺波勒多ノ大河ヲナセリ、

里阿地刺波勒多ノ河口ニ、主府アリ、蒙德維羅ト稱シ、船舶ノ碇泊ニ便ナル佳港ナリ、

物産ハ、米、麥、皮、野牛、馬等ナリ、

比路

比路ハ、厄瓜多ノ南ニシテ、太平洋ニ瀕スル、合衆國ナリ、其幅員ハ、萬四千四百二十方里餘ニシテ、人口二百五十萬アリ、

安的斯山脈ハ、二道ニ分レ、並行シテ、國ノ西部ニ綿連タリ、敦革拉加ハ、亞馬生河ノ上浮ニシテ、國ノ北境ヲナシ、勒斯湖ハ、國ノ中央ニアリ、即亞馬生河ノ源ナリ、

里馬ハ、國ノ主府ニシテ、西海岸加爾拉灣中ニ

アリ、  
物産ハ、銀、銅、錫、咖啡、砂糖、棉花、獸毛皮、及ヒ藥材等ナリ、

玻利維亞

玻利維亞ハ、比路ノ東南、巴西ノ西ニアリ、廣袤十四萬零九百方里ニシテ、人口百九十八萬七千有餘ヲ包有ス、

安的斯山脈ハ、東西ニ排列平行シテ、全國ヲ貫キ、西部ニ至ルニ隨ヒテ、突然峻秀ニ赴キ、其高キモノハ、一萬四千尺ニ下ラズ、馬地勒河ハ、國ノ東

界ニシテ、其上流ニ、波蘭哥馬多勒奈等ノ諸川アリ、

主府ヲ、斯哥勒ト稱シ、殆ント國ノ中心ニアリ、  
刺巴斯ハ、東安の斯山ノ麓ニアル國中第一ノ  
都會ニシテ、貿易繁盛、頗ル熱鬧ノ區域タリ  
物産ハ、金銀、銅、錫、咖啡、及ビ砂糖等ナリ

拉巴拉侏

拉巴拉侏又亞爾及尼多坦  
聯邦國ト稱スハ、玻利維亞ノ南ニ位

シ、巴拉怪、巴西烏拉怪ヲ東ニシ、智利ヲ西トシ、伯  
達哥兒亞ヲ南トス、而テ其東南ハ、大西洋ニ瀕セ

リ、幅員十萬零八百方里ニシテ、人口七十三萬七  
百有餘ヲ算ス、

安の斯山脈ハ、國ノ西部ニ連リ、山脊ヲ以テ智利  
トノ境界ヲナシ、智利ノ部分ハ、殊ニ巉屹ノ勢ヲ  
ナスト雖モ、以東本邦ノ部ニ至ルニ從ヒテ、次第  
ニ平夷ニ屬ス、其他南部ニ窩安等ノ山脈アリテ、  
又峰巒蜿蜒タリ、

巴拉納、烏拉怪ノ二流、相會シ、里阿地刺波勒多ノ  
大河ヲナシ、國ノ東部ヲ南流シ、又東折シテ、大西  
洋ニ入ル、



域中湖水ノ夥ニキ、牧擧ニ違アラズ、而テ比維地  
爾、波爾革斯湖等ヲ以テ、其著シキモノトス、

主府ヲ魯塞利阿ト稱シ、巴拉納ノ河濱ニアリ、  
婆那蘇愛勒斯府ハ、里阿地刺波勒多ノ河口ニ  
アル、國中第一ノ都會ニシテ、頗ル繁豊ヲナセ  
リ、

物産ハ、米穀、棉花、砂糖、烟草、葡萄酒、及ビ馬、牛、羊等  
ナリ、

智利

智利ハ本洲ノ西南ニシテ、太平洋ヲ西ニシ、安的

斯山脈ヲ東トシ、幅纔ニ七八十里ニシテ、長サハ  
百五十里餘アル、狹長ノ國ナリ、其表面大凡ニ萬  
二千二百里ニシテ、人口、二百萬有餘アリ、  
地勢ハ、西部ノ海岸地方ヨリ、次第ニ東部ニ至ル  
ニ隨ヒテ、漸ク高峻ニ赴キ、遂ニ東界ニ至リ、安的  
斯山脈並列シ、重嶂岩崕トシテ、高ク天際ニ突屹  
シ、二萬三千一百尺ニ達スルモノアリ、故ニ山頂  
四時冰雪ヲ冠ス、此レ西大陸中、第一ノ高地ト稱  
ス、

國中ノ河流ハ、許多ナリト雖モ、都テ短小ニシテ、

唯比阿比阿河ヲ以テ、較長流トス、

聖西哥ハ、邦域ノ中央ニシテ、即チ國ノ主府ナリ、其西部ニ窩巴拉蘇府アリ西海岸ノ都會ニシテ、貿易ノ樞地ナリ、

物産ハ、銀、銅、鉛、鐵、亞鉛、米、麥及ビ諸ノ木材等ナリ、

伯達哥兒亞

伯達哥兒亞ハ、本洲ノ南盡ナル半島國ニシテ、北ハ、拉巴拉他ニ接シ、西ハ、安的斯山脈ヲ以テ、智利ニ隣シ、東ハ、大西洋ニ面シ、南ハ、麥折倫ノ海峽ヲ隔テ、鐵府依勾ノ諸島ト對ス其幅員六萬零八

百方里餘ニシテ、人口十二萬有餘アリ、

安的斯山脈ハ、國ノ西部ニシテ、姿地多山脈ハ、其

東北ニアリ、共ニ峻絶ノ勢ヲナセリ、里阿尼革魯

河ハ、國ノ北境ニアリ、東流シテ、大西洋ニ入ル、

此國ハ、智利及ビ拉巴拉他ノ屬部ニシテ、住民

ハ、野蠻ノ土人ノミ、故ニ都府ト稱スベキモノ

アルナク、唯處々土人ノ部落ヲナスノミ、

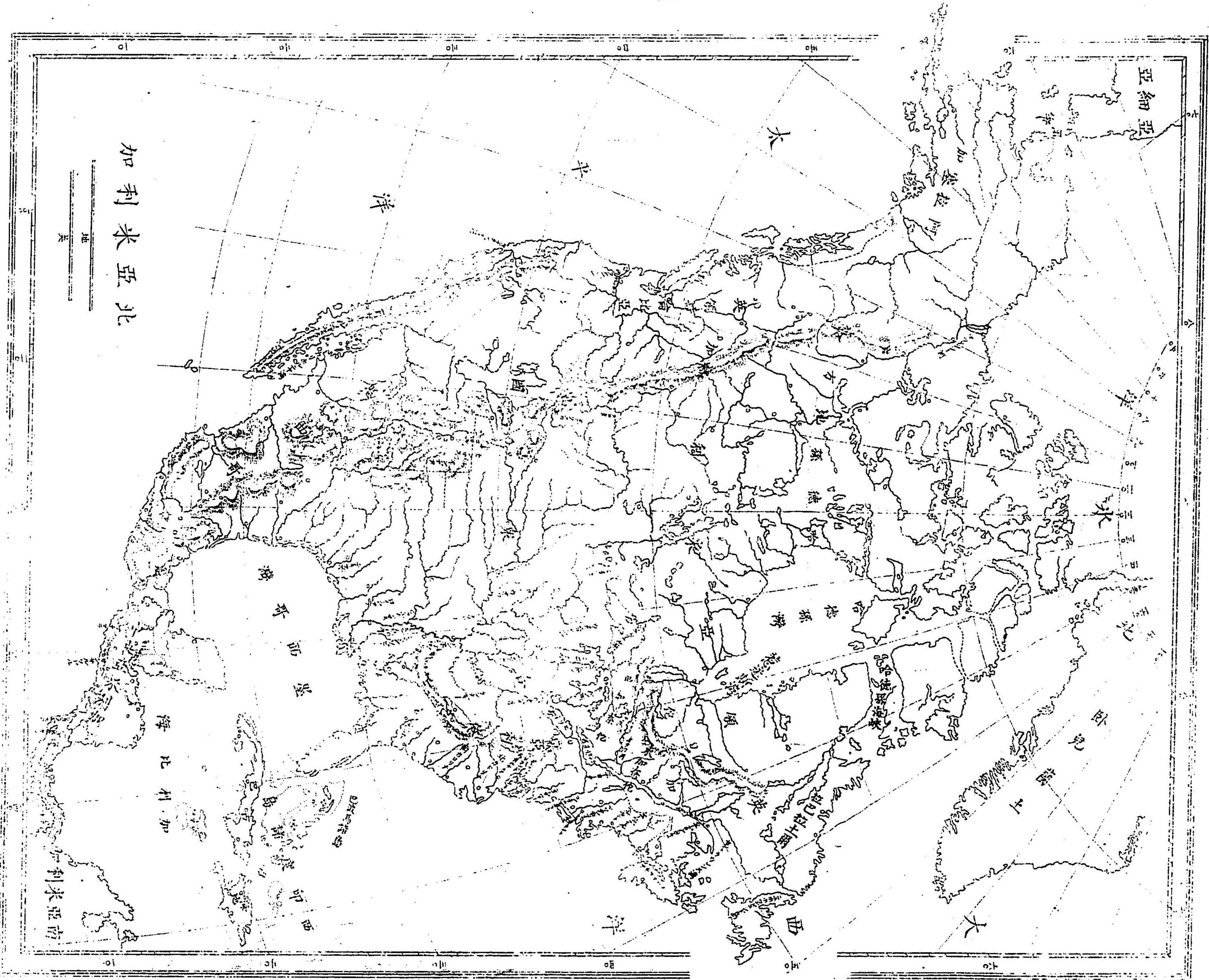
物産ハ、魚類、及ビ獵虎等ナリ

鐵府依勾

鐵府依勾ハ、伯達哥兒亞ノ一部分ニシテ、本國ノ

正南ニアル群島ナリ、麥折倫海峽ヲ以テ、伯達哥兒亞ト相隔テ、其南方ノ海角ヲ、岌朴保爾尼ト稱シ、南極洋ノ界ニアリ、諸島ノ地勢特ニ山脈多ク、又噴火山影シキヲ以テ、世ニ火山國ノ稱アリ、此國本洲ノ極南部ニアルヲ以テ、土地至テ磽确、土人ハ蠻俗ニシテ、唯漁獵ヲ以テ生計トナスノミ、

物産ハ、伯達哥兒亞ト略相同シ。



加利米亞北



阿西亞尼加洲

阿西亞尼加洲

又大洋洲ト稱ス

ハ東西兩半球ニ跨リ、太

平洋中、巫來由西亞、澳大利西亞、保利尼西亞ノ三

部ニレテ、無數ノ群島ヲ總稱スルモノナリ、

巫來由西亞

巫來由西亞ハ、支那近海ニアル群島ニレテ、又

東印度諸島ト稱ス、此レ固ヨリ、阿西亞尼加洲

ノ一部タリト雖モ、地勢亞細亞ニ接スルヲ以

テ、既ニ亞細亞洲ノ部ニ掲ケタリ、故ニ復贅セ

ズ、

澳太利西亞

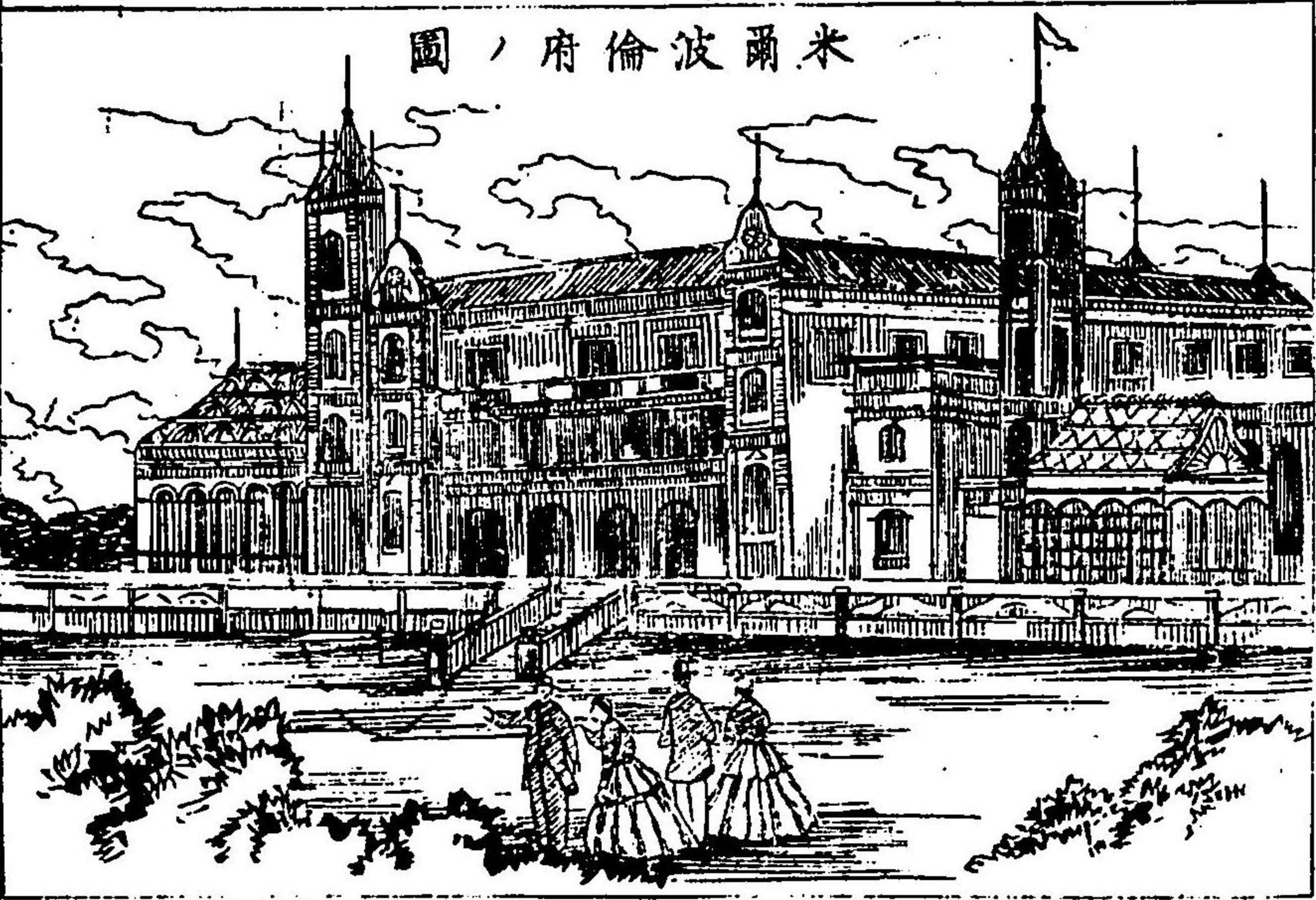
澳太利西亞ハ、澳地太利、新委內亞島、新日蘭土島、其他、數多ノ鳴嶼ヲ、總稱スルモノニシテ、太平洋ノ南部ニ在リ、

澳地太利ハ、世界第一ノ大島ニシテ、世之ヲ目シテ、南大陸ト稱スルニ至ル、全島ヲ六部ニ分チ、維多利亞、新南威爾斯、華威維蘭、北澳地太利、南澳地太利、及ビ西澳地太利トス、其幅員、五十二萬一千三百方里ニシテ、人口、百五十七萬五千有餘アリ、國中三道ノ山脈アリ、其最モ著明ナルモノヲ、波

利烏山脈トス、河流亦多シト雖モ、馬爾來河ヲ以テ、主眼トス、

主府ヲ、米爾波倫ト稱シ、本邦第一ノ都會ニシテ、國ノ東南岸ニアリ、悉德尼府ハ、東岸ニアリテ、米爾波倫ニ亞ク、繁華ノ都會ナリ、新委內亞ハ、澳地太利ノ

米爾波倫府ノ圖



正北ニアル、大島ニシテ、幅員九千方里、人口六十萬餘アリ、

新日蘭土ハ、嶼地太利ノ東南ニ在ル、二大島ト新來因斯土耳等ノ小島ニシテ、北ニアルヲ、新阿爾斯土耳ト云ヒ、南ニアルヲ、新門斯土耳ト稱ス、其面積合算四千方里餘ニシテ、人口十二萬有餘ヲ有ス、

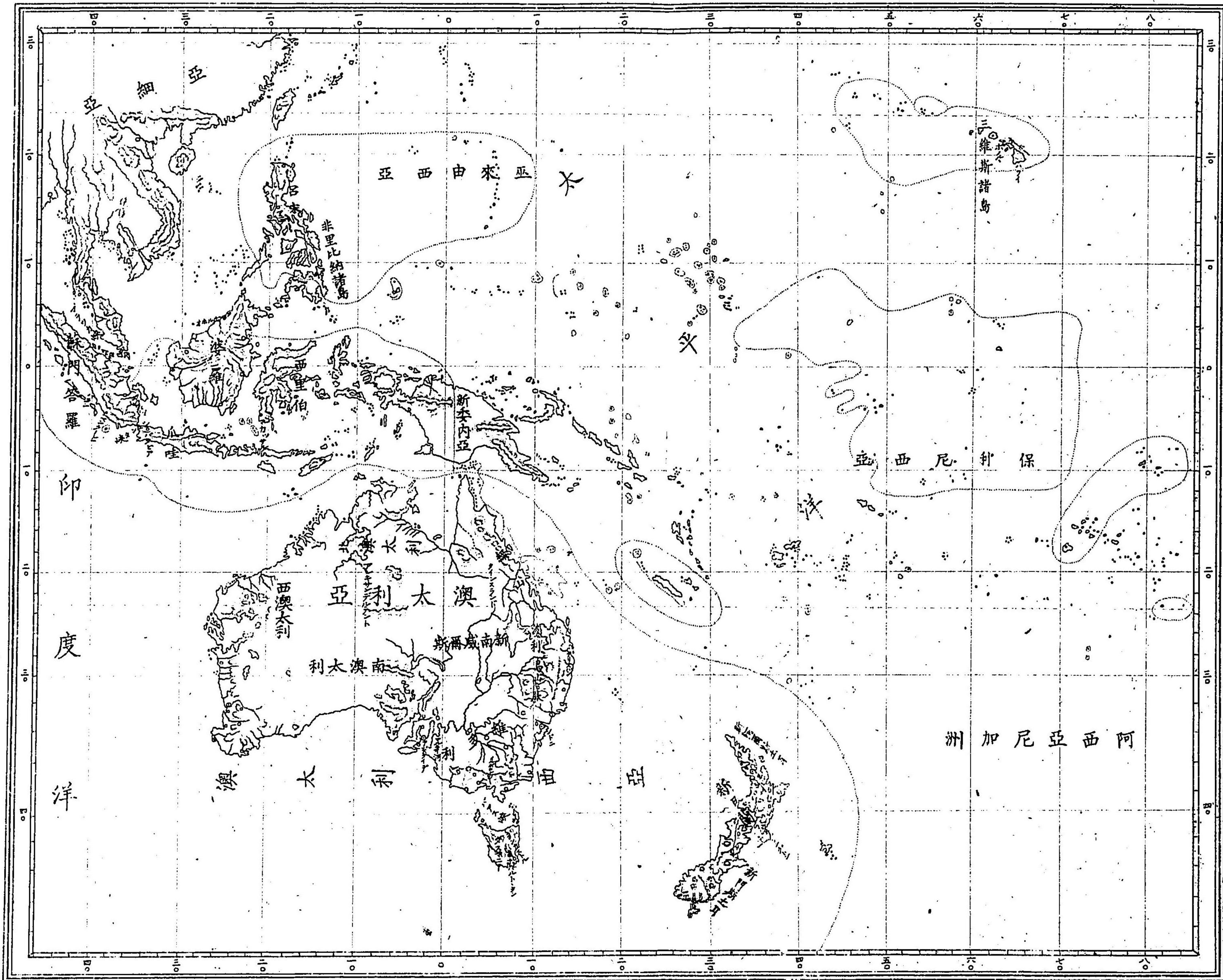
主府ヲ、阿革蘭ト稱シ、新阿爾斯土耳島ノ東岸ニアリ、近海貿易ノ要地ナリ、物産ハ、金、銀、銅、鐵、及ビ石炭等ナリ、

保利尼西亞

保利尼西亞ハ、嶼太利西亞ノ東部、太平洋中ニ星散スル、群島ノ總稱ニシテ、三維斯諸島、及ヒ其他、無數ノ島嶼ヲ含ム、

三維斯

三維斯ハ、太平洋ノ中央ニアル、獨立國ニシテ、布哇州島ト、其他、二三ノ屬島ヲ含有ス、全島ノ幅員一千方里ニ過ギズシテ、人口七萬三千餘アリ、布哇州島ニ、噴火山アリ、高サ一萬四千尺、殊ニ峻嶮ノ勢ヲナス、之ヲ馬奈羅亞山ト稱ス、



小學萬國地誌略卷ノ下終

主府ヲ保納拉爾ト稱シ、華保島ニアリ、  
 物産ハ諸菓物ヲ最モ多シトス、



<small>林多一即撰</small> <b>暗射日本地圖</b> <small>三連軸</small>	<small>林多一即撰</small> <b>小學作文方法</b> <small>二冊</small>	<small>林多一即撰</small> <b>改小學作文方法</b> <small>二冊</small>	<small>生徒</small> <b>四則雜題</b> <small>二冊</small>	<small>林多一即撰</small> <b>習字本附錄</b> <small>一冊</small>	<small>林多一即撰</small> <b>小學諸等題林</b> <small>二冊</small>	<small>林多一即撰</small> <b>單語正書取手鑑</b> <small>一冊</small>	<small>林多一即撰</small> <b>小學問答</b> <small>二冊</small>	<small>林多一即撰</small> <b>小學算術書</b> <small>二冊</small>	<small>林多一即撰</small> <b>萬國地誌略</b> <small>二冊</small>
<small>林多一即撰</small> <b>生徒脩身說話</b> <small>一冊</small>	<small>林多一即撰</small> <b>小學四術題林補遺</b> <small>二冊</small>	<small>林多一即撰</small> <b>和算教授書</b> <small>二冊</small>	<small>林多一即撰</small> <b>數學題林</b> <small>一冊</small>	<small>林多一即撰</small> <b>一塵集</b> <small>一冊</small>	<small>林多一即撰</small> <b>真草千字文</b> <small>一冊</small>	<small>林多一即撰</small> <b>大日本各州區分圖</b> <small>四冊</small>	<small>林多一即撰</small> <b>西洋列女傳</b> <small>一冊</small>	<small>林多一即撰</small> <b>和算教授書附錄</b> <small>一冊</small>	<small>林多一即撰</small> <b>初學須用</b> <small>一冊</small>



