





土佐水産株式會社

高知市九反田  
設立明治三十年九月、營業ノ目的水産物ノ委託販賣、資本金五萬圓(拂込濟)、一株貳拾五圓、積立金壹千六百貳拾圓

土佐物産株式會社

高知市納屋堀  
設立明治三十年五月、營業ノ目的海陸物産委託販賣並ニ爲替貸付、資本金貳萬圓、拂込高壹萬圓、積立金壹千圓

社長 山本元輔  
事務長 宮地元治  
同 明治村

取締役

中澤楠彌太

監査役

山本忠秀

同

中澤藤次

高知海産株式會社

高知市朝倉町  
設立明治二十八年十二月、營業ノ目的魚類賣買、資本金壹萬圓、一株貳拾圓、拂込高五千圓

社長

田所馬太郎

取締役

溝淵拾太郎

同

中城利三郎

監査役

森澤喜左衛門

同

竹内馬吉

川口物産株式會社

吾川郡大崎村  
設立慶長年間、資本金四千圓(拂込濟)、一株四圓、積立金壹千圓

事務長

中山友治

取締役

中屋虎次

監査役

倉本猪之助

同

溝淵拾太郎

同

松田百三郎

同

野村牛造

同

川崎虎吉

九十九株株式會社

高知市九反田  
設立明治二十四年九月、營業ノ目的魚貝類賣買、資本金叁千六百貳拾五圓(拂込濟)、一株五圓

社長

清川清

取締役

森德藏

同

長崎利近

監査役

横田七藏

同

楠目佑作

同

藤本茂樹

同

川島鹿次郎

高知方圓株式會社

高知市本町  
設立明治二十九年九月、資本金壹千

高知縣



圓、一株貳拾圓

取締役 堀池良一

同 楠瀬徳之助

同 中谷幸兵衛

同 西岡直

同 溝淵左馬次

高知葬具株式會社

高知市材木町

設立明治三十一年八月、營業/目的  
葬具製造販賣並ニ該器具ノ貸貸及諸  
人足ノ購買、資本金六千圓、一株貳  
拾圓、拂込高參千圓

社長 松村秀義

取締役 岡村光長

同 成岡龜之助

同 城武馬路

同 小松勝八

同 監查役

土陽新聞株式會社

高知市種崎町

設立明治十四年十二月、營業/目的  
新聞紙發行、資本金壹萬四千圓(拂込  
済)、一株貳拾圓、積立金六千七百六  
拾貳圓

取締役 藤崎朋之

同 岡本方俊

同 溝淵平吉

同 五藤正形

同 森田茂

同 油井守郎

同 川崎寅吉

同 竹村與右衛門

同 監查役

同 中山友治

同 清水達枝

同 中平龜助

同 村越義平

同 福富盛次郎

同 濱田庫次

高知座演劇株式會社

高知市中島町

設立明治十九年三月、資本金九百五  
拾圓、一株貳拾五圓

社長 清平

取締役 村越義平

同 福富盛次郎

同 濱田庫次

同 濱窪常之助

同 濱窪直太郎

同 米澤寅太郎

堀詰座演劇株式會社

高知市本町

設立明治三十一年十一月、營業/目  
的捕鯨業、資本金參萬圓、一株壹百  
圓、拂込高壹萬五千圓

社長 濱窪常之助

取締役 濱窪直太郎

同 米澤寅太郎

浮津捕鯨株式會社

安藝郡室月村

設立明治三十一年四月、資本金拾萬  
圓、一株五拾圓、拂込高參萬圓、積  
立金貳千九拾八圓

監查役 福留久平

同 西尾元輔

同 都築謙六

同 土佐倉庫株式會社

高知市農人町

設立明治三十一年四月、資本金拾萬  
圓、一株五拾圓、拂込高參萬圓、積  
立金貳千九拾八圓

社長 岡崎賢次

取締役 山本忠秀

同 横山慶爾

同 中澤楠彌太

同 川崎幾三郎

同 濱田幸右衛門

同 榎垣正義

同 小松正矩

同 監查役

同 土佐製糸株式會社

土佐郡土佐山村

設立明治三十二年九月、資本金四萬

監查役

同 中島傳太郎

同 尾原漢竹

同 來幸次郎

同 濱慶太郎

同 米澤鶴次郎

同 吉岡寅太郎

同 横山福太郎

同 米澤松之助

同 濱窪又太郎

同 濱窪多那上灘村

同 出張所 安藝郡津呂村

同 出張所 安藝郡津呂村

同 出張所 安藝郡津呂村

同 出張所 安藝郡津呂村

同 出張所 安藝郡津呂村

同 出張所 安藝郡津呂村

同 出張所 安藝郡津呂村

同 出張所 安藝郡津呂村

同 出張所 安藝郡津呂村

同 出張所 安藝郡津呂村

同 出張所 安藝郡津呂村

同 出張所 安藝郡津呂村

同 出張所 安藝郡津呂村

同 出張所 安藝郡津呂村

同 出張所 安藝郡津呂村

同 出張所 安藝郡津呂村

同 出張所 安藝郡津呂村

同 出張所 安藝郡津呂村

同 出張所 安藝郡津呂村

同 出張所 安藝郡津呂村

同 出張所 安藝郡津呂村

同 出張所 安藝郡津呂村

同 出張所 安藝郡津呂村

津呂捕鯨株式會社
設立明治二十四年十月、營業/目的
捕鯨事業、資本金壹萬圓(拂込済)、
一株貳百五拾圓、積立金參千五百貳
拾圓
社長 山田桐實
取締役 前田稼一郎
同 多田嘉七
同 右安藝郡津呂村住
同 弘光榮磨
同 高知市中新町四

高知縣牧牛株式會社
設立明治二十年十月、營業/目的畜
牛改良繁殖牛乳搾取販賣、資本金四
千五百圓(拂込済)、一株貳拾圓、積
立金貳百九圓
取締役 池知春水
同 下司知幸

土佐電氣株式會社
設立明治三十一年四月、資本金拾萬
圓、一株五拾圓、拂込高參萬圓、積
立金貳千九拾八圓
社長 岡崎賢次
取締役 山本忠秀
同 横山慶爾
同 中澤楠彌太
同 川崎幾三郎
同 濱田幸右衛門
同 榎垣正義
同 小松正矩
同 監查役







土佐曳船合資會社

設立明治二十九年十二月、資本金壹萬四拾圓

九一合資紙會社

設立明治十三年五月、營業ノ目的諸紙製造並ニ輸出賣買製紙用原料及ヒ職工用藥品賣買、資本金八萬圓(拂込濟)積立金五萬五千圓

高知市農人町 吾川郡伊野町 島 小平 土居喜久彌 上田哲次郎 田中勘左衛門 森木彦三郎 上田重三郎 土居馬次郎 土居伊太郎 中内久太郎 高岡支店 高岡郡高岡村 高知支店 高知市西界町 上田虎次 中内彌三郎 東區北久寶寺町 四丁目 土居馬次郎

伊野精紙合資會社

設立明治十九年十月、營業ノ目的諸紙抄造及ヒ賣買諸紙原料品賣買、資本金參萬壹千圓(拂込濟)

窪仁酒造合資會社

設立明治二十九年八月、資本金壹萬六千五百拾圓

吾川郡伊野町 土居喜久彌 上田哲次郎 田中勘左衛門 森木彦三郎 上田重三郎 土居馬次郎 土居伊太郎 川窪卯之助 高岡郡窪川村 岡村寬三 安藝郡四分村 仁井田支店 高岡郡仁井田村

福岡縣之部

山崎善太郎 高岡郡仁井田村

株式十七銀行

設立明治十年九月、資本金壹百萬圓、一株五拾圓、拂込高七拾貳萬圓、諸積立金拾四萬貳千圓、諸預リ金百八拾貳萬六千九百九拾圓

福岡市橋口町 電話 一三四 許斐儀七 福岡市舟町 樋口吉造 同、藥院町 村山眞三郎 東京、赤阪、福吉 石橋勇三郎 筑紫郡住吉村

同

高山卯右衛門 早良郡西新町

若松支店 遠賀郡若松町

直方支店 鞍手郡直方町

博多出張所 福岡市博多祇本町

博多第二出張所 福岡市博多下對馬小路 電話 一三五

株式六十一銀行

設立明治十一年十一月、資本金壹百萬圓、一株五拾圓、拂込高六拾六萬貳千五百八拾八圓、積立金參萬七千圓、諸預リ金六拾壹萬八千五百拾壹圓

久留米市片原町 吉田恒太郎 同、櫛原町

取締役

大敷房次郎 同、早良郡川町

飯田甚吉 同、三本松町

塚本安次 同、通町

日高常次郎 同、細工町

永田正助 同、京町

三原良太郎 同、國分村

若津支店 三浦郡大川町

津津支店 佐賀縣小城郡津津町

井上富門 小倉市

株式第八十七銀行

設立明治十一年十一月、資本金壹百萬圓、一株五拾圓、拂込高參拾六萬

同

貳千五百圓、積立金貳萬五千圓、諸預リ金四拾萬貳千貳百八拾參圓

小澤武雄 東京、牛込、拂方町

熊谷直候 田川郡香春町

守永久吉 小倉市

上村延壽 同、上

佐々木正徳 田川郡津野村

長野盛徳 京都郡行橋町

高瀬九三治 田川郡添田村

門司支店 門司市

行橋支店 京都郡行橋町

海野幸懷 福岡市博多行町

株式福岡縣農工銀行























<p>頭取 松延忠次 八女郡福島町</p> <p>取締役 牛島忠助 同上</p> <p>同 隈本兎一郎 同八幡村</p> <p>同 平米作 同上</p> <p>同 小山田和助 同福島町</p> <p>同 高橋恒太郎 同上</p> <p>監查役 諸富杏坪 同三河村</p> <p>同 高橋竹吉 同福島町</p> <p>同 田中善平 同上</p> <p>同 岡田虎太 宗像郡東郷村</p>	<p>取締役 瀧口徳太郎 同赤間町</p> <p>同 山本權右衛門 同上</p> <p>同 豐村喜三郎 同津屋崎町</p> <p>同 眞武茂藏 同宮田村</p> <p>監查役 中村竹太郎 同豐原村</p> <p>同 中村武雄 同上</p> <p>同 吉田均 同河東村</p> <p>同 永松角三郎 浮羽郡川會村</p> <p>取締役 本莊權之丞 同上</p> <p>同 高山重次郎 同上</p>	<p>監查役 高山重三郎 右同、柴刈村住</p> <p>同 草場半吾 三井郡大橋村</p> <p>同 木下久吾 同上</p> <p>同 北川勝太郎 同上</p> <p>同 北川忠三 右浮羽郡川會村住</p>
<p>株式宗像銀行 宗像郡東郷村 設立明治二十九年十二月、資本金六萬圓、一株五拾圓、拂込高參萬六千圓、積立金貳千七百圓、預り金參萬九千四百五拾圓</p>	<p>株式西竹銀行 浮羽郡柴刈村 設立明治三十年九月、資本金六萬圓、一株參拾圓、拂込高參萬七千六百圓、諸積立金參千參百圓、諸預り金四萬九千六百貳拾七圓</p>	<p>株式蜷城銀行 朝右郡蜷城村 設立明治三十一年八月、資本金六萬圓、一株貳拾圓、拂込高貳萬參千圓、諸積立金四百九拾六圓、諸預り金貳千參百八拾九圓</p>

<p>株式成産銀行 八女郡福島町 設立明治十六年五月、資本金五萬五千圓(拂込濟)、一株貳拾五圓、積立金四千九百九拾貳圓、諸預り金五萬七千六百七拾九圓</p> <p>頭取 松延忠次</p> <p>取締役 高橋熊次郎</p> <p>同 隈本兎一郎</p> <p>同 高橋恒太郎</p> <p>同 橋本清次</p> <p>監查役 江崎周藏</p> <p>同 野田與三郎</p> <p>同 橋本嘉助</p> <p>同 小山田和助</p> <p>同 高橋權次郎</p> <p>若津支店 三諸郡大川町</p> <p>博多支店 福岡市博多</p> <p>黒木支店 八女郡黒木町</p> <p>株式御笠銀行 筑紫郡二日市町 設立明治二十九年十月、資本金五萬圓</p>	<p>同 井手武右衛門 筑紫郡築紫村</p> <p>取締役 谷彦一 同二日市町</p> <p>同 谷勇次郎 同上</p> <p>同 平山善三郎 同御笠村</p> <p>同 岡部至平 同上</p> <p>監查役 大賀直次郎</p> <p>同 戸田治六 同上</p> <p>同 谷理藏 右同、二日市町住</p>	<p>株式角田銀行 築上郡角田村 設立明治三十年二月、資本金五萬圓、一株五拾圓、拂込高參萬七千圓、諸積立金壹千參百六拾五圓、諸預り金四千八百八拾五圓</p> <p>頭取 淺尾三保吉</p> <p>取締役 芳賀謙二</p> <p>同 久富熊太郎</p>	<p>株式大成銀行 浮羽郡吉井町 設立明治三十年二月、資本金五萬圓、一株貳拾圓、拂込高參萬五百圓、諸積立金壹萬參千六拾六圓、諸預り金貳萬六百六拾七圓</p> <p>監查役 渡邊半九郎</p> <p>同 矢島幸三郎 右築上郡角田村住</p> <p>同 井上吉太郎 同、角田村</p> <p>同 榎本勘次郎 同、角田村</p> <p>同 矢嶋繁太郎 同上</p>
---	---	---	---



株式博多土居銀行

福岡市博多上土居町  
 設立明治三十年四月、資本金五萬圓  
 (拂込濟)、一株五拾圓、諸積立金參  
 千六百圓、諸預り金拾四萬壹千參百  
 七拾五圓

頭取 井原正六  
 宗像郡下西郷村

取締役 石藏利平  
 福岡市博多上土居町

同 石藏利助  
 同上

監査役 許斐儀七  
 同、福岡船町

同 半田寅太郎  
 筑紫郡住吉村

支配人 吉田壽三郎  
 福岡市博多大桑寺前町

株式吉富銀行 築上郡東吉宮村  
 設立明治三十年五月、資本金五萬圓  
 (拂込濟)、一株貳拾五圓、諸積立金  
 壹千四百七拾六圓、諸預り金參萬六  
 千四百七拾貳圓

別府又十郎

頭取 別府又十郎  
 築上郡三毛門村

同 今吉陸藏  
 同、東吉宮村

同 秋吉實造  
 同、南吉宮村

同 井上民司  
 同上

同 吉田常五郎  
 同、東吉宮村

同 後藤己之吉  
 同上

同 鈴木倍吉  
 同、三毛門村

同 吉井純一  
 同上

株式北野銀行 三井郡北野村  
 設立明治三十年九月、資本金五萬圓  
 (拂込濟)、一株貳拾圓、諸積立金壹  
 千百參拾圓

事務取扱役 山本久吉  
 三井郡北野村

常務取締役 上瀧正衛  
 同、北野村

取締役 石橋襄  
 同、宮陣村

株式金田銀行

株式金田銀行 朝倉郡福田村  
 設立明治三十一年九月、資本金五萬  
 圓、一株貳拾圓、拂込高貳萬五千圓、  
 諸積立金貳百七拾圓、諸預り金五千  
 參百四拾壹圓

頭取 桑野芳輔  
 同、宮陣村

同 桑野峰郎  
 同上

同 鬼木由五郎  
 同上

同 井上清次郎  
 同上

同 上瀧力太郎  
 同上

同 永利傳次郎  
 同上

同 松隈平藏  
 同上

同 上瀧嘉之  
 右同、北野村住

同 田中浩  
 同、弓削村

同 井上新次郎  
 同、北野村

同 池上徳太郎  
 同、宮陣村

同 榎原熊吉  
 同、弓削村

株式御原銀行

株式御原銀行 三井郡御原村  
 設立明治三十二年六月、資本金五萬  
 圓、一株貳拾圓、拂込高貳萬圓、諸  
 積立金四拾圓、諸預り金九千貳百五  
 拾八圓

事務取扱役 高松宗八郎  
 三井郡御原村

常務取締役 中山藤五郎  
 同、味阪村

取締役 吉田喜佐吉  
 同、御原村

同 佐藤小三郎  
 同、小郡村

同 高松官吾  
 同、御原村

同 松石彌一郎  
 同、味阪村

株式柳河點滴銀行

株式柳河點滴銀行 山門郡柳河町  
 設立明治十二年十二月、資本金參萬  
 參百圓(拂込濟)、一株五拾圓、積立  
 金貳千九拾五圓、諸預り金壹萬壹千  
 六百六拾圓

事務取扱役 戶次登  
 山門郡城内村

取締役 國武市郎  
 同上

同 石橋又一  
 同、柳河町

同 立花通誠  
 同、城内村

同 仁科孫六  
 同上

株式千束銀行

株式千束銀行 築上郡千束村  
 設立明治十六年七月、資本金參萬圓、  
 一株貳拾五圓、拂込高貳萬八千五百  
 圓、積立金壹千五百圓、諸預り金參  
 千六百六拾七圓

頭取 緒方東馬  
 同上

同 小林永三郎  
 同上

同 古家丹藏  
 同上

同 久永鐵次郎  
 同上

同 井上護  
 同上

同 佐々木茂久藏  
 右築上郡千束村住

株式香春銀行 田川郡香春村  
 設立明治二十二年十一月、資本金參  
 萬圓、一株五拾圓、拂込高貳萬千圓

事務取扱役 高瀬九三治  
 同上

取締役 熊谷直候  
 同上

同 浦野市太郎  
 同上

同 小笠原長祥  
 同上

同 熊谷直之  
 同上







株式 若松貯蓄銀行

設立明治二十九年七月、資本金六萬圓(拂込額)、一株五拾圓、諸積立金壹萬壹千五百圓、預り金九萬六千貳百五拾圓

- 頭取 岡部 覺
- 常務取締役 福岡市鉄砲町 小野孫一
- 取締役 松本 潛
- 同 内海市平
- 同 杉山松太郎
- 同 安川敬一郎
- 同 久保太郎
- 同 谷分喜三郎
- 同 右邊賀那若松町住
- 支配人 中島脩治郎

株式 草野貯蓄銀行

設立明治三十一年十月、資本金五萬圓、一株貳拾圓、拂込高貳萬千貳百五拾圓

- 頭取 上野 寬藏
- 取締役 吉村 央
- 同 中村伊太郎
- 同 吉村理一郎
- 同 中村 茂
- 同 野口秋四郎
- 同 中野 德藏
- 同 森田久次郎
- 同 今村 藤助
- 同 鹿毛久次郎
- 同 吉瀬重三郎
- 同 森田益義
- 同 吉瀬長三郎
- 同 後藤善三郎
- 同 中尾百吉
- 同 右邊賀那若松町住
- 支配人 中野 德藏

株式 戸畑貯蓄銀行

設立明治三十二年十月、資本金五萬圓、一株五拾圓、拂込高壹萬貳千五百圓、諸積立金參萬九千八百貳拾九圓

- 頭取 兒玉 武雄
- 取締役 西原 藤次郎
- 同 大森 永八
- 同 副田 一定
- 同 楠本文三郎
- 同 大森 茂俊
- 同 右邊賀那若松町住
- 同 納富 義雄
- 同 赤島郡加布里村
- 同 三苦 哲介
- 同 向 怡土郎
- 同 中西角太郎
- 同 遠賀郡戸畑町
- 同 糸島郡前原村
- 同 前原支店
- 同 糸島郡前原村

株式 小倉貯蓄銀行

設立明治二十八年十月、資本金參萬圓、一株五拾圓、拂込高七千五百圓、積立金八百貳圓、預り金貳拾貳萬參千五百拾九圓

- 頭取 守 永勝助
- 取締役 守 永久吉
- 同 神崎 德藏
- 同 上村 延壽
- 同 兼支配人 熊谷 直侯
- 同 監査役 佐々木 正懋
- 同 門司出張所 門司市本町
- 同 行橋出張所 京都府行橋町
- 同 久留米市片原町
- 同 設立明治二十九年七月、資本金參萬圓、一株五拾圓、拂込高七千貳百五拾圓、諸積立金九百圓、諸預り金拾五萬六千七百貳拾六圓
- 同 頭取 田中 順信
- 同 久留米市莊島町

株式 福岡貯蓄銀行

設立明治二十九年八月、資本金參萬圓、一株五拾圓、拂込高七千五百圓、積立金五千圓、預り金四拾八萬四千貳百九拾七圓

- 頭取 吉田恒太郎
- 同 今村 茂平
- 同 塚本 安次
- 同 日高常次郎
- 同 同細工町
- 同 永田 正助
- 同 三井郡山川村
- 同 永田 成美
- 同 久留米市篠山町
- 同 支配人 永田 成美
- 同 久留米市篠山町
- 同 牛津支店 佐賀縣小城郡牛津町
- 同 大川出張所 三浦郡大川町
- 同 福岡出張所 八女郡福岡町
- 同 福岡市橋口町
- 同 設立明治二十九年八月、資本金參萬圓、一株五拾圓、拂込高七千五百圓、積立金五千圓、預り金四拾八萬四千貳百九拾七圓
- 同 頭取 小河入四郎
- 同 筑紫郡住吉村

株式 甘木貯蓄銀行

設立明治三十二年四月、資本金參萬圓、一株五拾圓、拂込高七千五百圓、積立金五拾圓

- 頭取 上野 彌太郎
- 同 樋口 吉造
- 同 石橋 勇三郎
- 同 早良郡西新町
- 同 高山卯右衛門
- 同 許斐 儀七
- 同 福岡市船町
- 同 村上眞三郎
- 同 東京、赤坂、福吉町
- 同 多田 勇
- 同 朝倉郡栗田村
- 同 上野 次平
- 同 同甘木町
- 同 岡部 萬太
- 同 同大三輪村
- 同 藤井入兵衛
- 同 同甘木町



**早良貯蓄銀行** 株式  
設立明治三十二年七月、資本金壹萬圓、一株貳拾圓、拂込高七千五百圓、諸積立金參拾圓、諸預り金壹萬六千參百五拾八圓  
頭取 樋口彌十郎 早良郡入部村  
取締役 柴田勝平 同、田原村  
同 鍋山幾次郎 同、金武村  
同 水崎半秋  
同 土生辰次郎  
同 待井清三郎  
同 土生伊八郎 右同、入部村住  
監査役 同  
同 西村光次 同、秋月町  
同 眞藤龜之助 同、甘木町

**田川貯蓄銀行** 株式  
設立明治三十二年十一月、資本金參萬圓、一株五拾圓、拂込高七千五百圓  
頭取 熊谷直候  
取締役 藏内保房  
同 中村武文  
同 加治三益  
監査役 和田武生  
同 高瀬九三治  
支配人 生井常也

**保財合資會社** 三井郡立石村  
設立明治二十四年四月、營業目的 銀行業、資本金貳萬壹千圓(拂込済) 事務擔當 武谷哲之丞 高松政次郎

**野田銀行** 八女郡上妻村  
設立明治二十二年一月、資本金九千參百圓(拂込済)  
事務擔當 江崎周藏  
同 江崎要藏  
同 近藤好古  
同 倉員又六  
同 倉員彦三郎  
同 倉員長吉 右八女郡北川内村住  
代表社員 倉員又六  
同 倉員彦三郎  
同 倉員長吉  
行主 草野文治 京都郡行橋町  
理事 草野安吉 同、上  
行員 廣谷昇

**江崎銀行** 山門郡上瀬高町  
設立明治三十二年十月、資本金參萬圓、積立金參百圓、諸預り金千四百拾八圓  
行主 江崎西之助 山門郡上瀬高町  
支配人 濱武惠吉 同上

**武田銀行** 三瀬郡大川町  
設立明治二十八年十一月、資本金五千圓  
行主 武田甚吉

**九州鐵道株式會社** 門司市  
設立明治二十一年六月、資本金四千七拾五萬圓、一株五拾圓、拂込高貳千六百六拾壹萬參千五拾五圓七拾七錢、諸積立金參拾九萬貳百圓

**仙石貢** 門司市葛葉町  
取締役 松田源五郎 長崎市酒屋町  
同 田中市兵衛 大阪、四、北、一  
同 井上保次郎 同、東北濱二  
同 江副義明 佐賀市松原町  
同 安川敬一郎 遠賀郡若松町  
同 小林作五郎 粕屋郡宇美村  
同 今村清之助 東京、日本橋、南、米島  
同 阪井等 厚後、八代郡八代町  
同 鹿野淳二 久留米市京町四  
同 麻生太吉 嘉穂郡笠松村  
同 本山彦一 大阪、北、中之島二

**豐州鐵道株式會社** 京都郡行橋町  
設立明治二十三年十一月、資本金六百八拾萬圓、一株五拾圓、拂込高六百七萬貳千九拾圓、諸積立金貳拾貳萬五千五百圓  
監査役 小河久四郎 筑紫郡住吉村  
同 齋藤美知彦 小倉市  
同 山崎隆篤 羅島縣羅島郡吉野村  
同 菊池武德 馬場 兼  
同 西村龜太郎 運輸課長心得  
同 作岡綱太郎 運車課長心得  
同 志立鐵次郎 計理課長  
總務課長 同  
工務課長 同  
事務課長 同  
同 松本重太郎 大阪、北、堂島濱二  
同 福島良助 攝津、武庫郡須磨村  
同 桑原政 大阪、北、老松長池筋  
同 守水勝助 小倉市







同 小河久四郎  
 同 筑紫郡住吉村  
 同 守永勝助  
 同 小町市  
 同 松田源五郎  
 同 長崎市酒屋町  
 同 堀部直臣  
 同 熊本市寺原町  
 同 澤村大八  
 同 同上林町  
 同 十時文四郎  
 同 山門郡城内村  
 同 守永久吉  
 同 小倉市  
 同 大阪支店  
 同 北區堂島濱通三丁目  
 同 支配人 松岡晋藏  
 同 相磯役 土居通夫  
 同 長崎支店  
 同 長崎市浦五島町  
 同 支配人 田中饒  
 同 熊本支店  
 同 熊本市小澤町  
 同 支配人 小竹良矩  
 同 大川支店  
 同 三浦郡大川町  
 同 支配人 長崎景奇

◎赤間關出張所 赤間關市西南郡町  
 飯塚倉庫株式會社  
 設立明治三十二年六月、資本金參萬圓、一株參拾圓、拂込高七千五百圓  
 專務取締役 麻生多次郎  
 同 嘉穂郡笠松村  
 同 島田吉右衛門  
 同 木村順太郎  
 同 藤井善作  
 同 新開卓助  
 同 右同、飯塚町住  
 同 合屋利吉  
 同 同種波村  
 同 和田六太郎  
 同 同飯塚町  
 同 福澤十平  
 同 同種波村  
 同 林田平三郎  
 同 同二瀬村  
 同 吉野保藏  
 同 同飯塚町  
 同 支配人

九州生命保險株式會社  
 福岡市博多東中洲町  
 電話 二〇五  
 設立明治二十八年四月、資本金參拾萬圓、一株五拾圓、拂込高七萬五千圓、積立金拾七萬貳千六百六拾八圓  
 專務取締役 上野彌太郎  
 同 早良郡島桐村  
 同 小河久四郎  
 同 筑紫郡住吉村  
 同 安川敬一郎  
 同 遠賀郡若松町  
 同 川野如矢  
 同 熊本縣鹿野郡本莊村  
 同 八坂寅吉  
 同 同縣三養基郡藤木村  
 同 石橋勇三郎  
 同 筑紫郡住吉村  
 同 江藤茂  
 同 熊本縣菊池郡内村  
 同 高見松太郎  
 同 長崎市本館屋町  
 同 下澤善四郎  
 同 福岡市博多中洲町  
 同 監查役

山口練一  
 佐賀市東寶町  
 同 兼契約部長 林新  
 同 庶務部長 柴田龍七郎  
 同 兼主計部長 吉村茂郎  
 同 契約課主查 藤井重利  
 同 計課主查 木村真太郎  
 同 兼統計課主查 出納課主查 原光彦  
 同 兼出納課主查 庶務課主查 江島一之  
 同 庶務課主查 梅野潤次郎  
 同 診查課主查 日本橋區上橫町  
 同 支社長 渡邊政俊  
 同 電話本局一七二三  
 同 西區土佐堀裏町  
 同 電話 西四九〇  
 同 支社長 石井環  
 同 三池郡大牟田町  
 九州肥料株式會社  
 設立明治三十年七月、資本金參拾萬圓、一株五拾圓、拂込高七萬五千圓、積立金百拾六圓

專務取締役 板井眞澄  
 同 三池郡銀水村  
 同 取締役 野田卯太郎  
 同 同岩田村  
 同 永江純一  
 同 同江浦村  
 同 築地貞俊  
 同 熊本縣玉名郡六榮村  
 同 岡田正偉  
 同 同清石村  
 同 宮島眞之  
 同 同蓋北郡津浦村  
 同 松田方  
 同 同八代郡津村  
 同 小野隆基  
 同 三池郡三池町  
 同 余田末人  
 同 熊本縣玉名郡平井村  
 同 川野廉  
 同 同宇土郡宇土町  
 同 水足友敬  
 同 鹿本郡稻田村  
 同 竹下虎彦  
 同 同蓋北郡水俣村  
 同 支配人

吉井肥料株式會社  
 浮羽郡吉井町  
 設立明治二十九年六月、資本金拾壹萬圓(拂込高)、積立金貳萬五千四百圓  
 專務取締役 中川靜造  
 同 中川忠七  
 同 古賀房太郎  
 同 松田寛一  
 同 監查役 大津留加造  
 同 右浮羽郡吉井町住  
 同 米倉長七  
 同 同千早村  
 同 草野肥料株式會社  
 三井郡草野町  
 設立明治三十年六月、營業ノ目的肥料販賣貸附及貸金、資本金六萬圓、一株貳拾五圓、拂込高參萬七千五百圓  
 社長 吉村五郎雄  
 同 浮羽郡竹野村  
 同 副社長 上野庸次郎  
 同 三井郡草野町



**兩筑肥料株式會社**  
 設立明治三十年八月、營業ノ目的各種肥料賣買及貸金、資本金六萬圓(拂込濟)、一株貳拾圓、積立金四千百參拾參圓

取締役 田中長次郎  
 社長 浮羽郡水村  
 取締役 行徳信夫  
 同 木下市太郎  
 同 同川會村

同 矢野虎太  
 同 浮羽郡竹野村  
 同 鏡山修  
 同 三井郡草野町  
 同 其永守三  
 同 同山本村  
 同 中村茂  
 同 上野寛藏  
 同 上野幸三郎  
 同 中野徳藏  
 同 中村伊太郎  
 同 右同草野町住

**遠賀肥料株式會社**  
 設立明治三十二年五月、資本金五萬圓、一株貳拾圓、拂込高壹萬貳千五百圓

取締役 有吉福作  
 社長 遠賀郡遠水村  
 取締役 末松風平  
 同 同湖南村  
 同 門司開作  
 同 同阿蘇村

同 一本忠七  
 同 同水村  
 同 田中甚三郎  
 同 同 上  
 同 野口秋四郎  
 同 同竹野村  
 同 山本益三郎  
 同 同水村  
 同 保坂源六  
 同 朝倉郡三原木村  
 同 江上得次  
 同 浮羽郡川會村  
 同 古賀久吾  
 同 同水村

**江南肥料株式會社**  
 設立明治三十年七月、營業ノ目的肥料販賣貸付及貸金、資本金四萬圓(拂込濟)、一株貳拾圓、積立金壹千參百五拾圓

取締役 佐藤清藏  
 社長 浮羽郡江南村  
 取締役 栗林龜次郎  
 同 本松辰次郎  
 同 井浦要一郎  
 同 山下恒次郎  
 同 林房太郎  
 同 右浮羽郡江南村住

同 山本岱作  
 同 同黒崎町  
 同 筋田精一  
 同 同澁木村  
 同 本松理太郎  
 同 同香月村  
 同 三好俊兒  
 同 同江川村  
 同 書記 長沼開造

**山春肥料株式會社**  
 設立明治三十二年四月、資本金貳萬圓、一株貳拾圓、拂込高五千圓

取締役 大石丈助  
 社長 同福富村  
 取締役 佐藤藤次郎  
 同 同江南村  
 同 山下丈一  
 同 同 上

同 河北春之助  
 同 津田藤四郎  
 同 永松半藏  
 同 河北敬作  
 同 伊福龜太郎  
 同 山手福太郎  
 同 右浮羽郡山春村住

**筑後物産株式會社**  
 設立明治二十九年八月、營業ノ目的筑後産物輸出、資本金六萬圓、一株貳拾五圓、拂込高壹萬九千八百圓、積立金貳百六拾六圓

取締役 半田市助  
 社長 三井郡大善村  
 取締役 重富又三郎  
 同 重富與一  
 同 重富五平  
 同 右志摩郡前原村住

同 吉田清一  
 同 八女郡下妻村  
 同 西村虎次郎  
 同 中島謙吾  
 同 松永友次郎  
 同 右三井郡大善村住  
 同 熊本壽人  
 同 同水室村  
 同 本村京  
 同 荒卷周藏  
 同 赤司浩資  
 同 右同大善村住

**博多競商株式會社**  
 設立明治三十年十月、營業ノ目的物品委託賣買、資本金壹萬圓、一株貳拾圓、拂込高參千七百五拾圓

取締役 中尾卯兵衛  
 社長 博多下土居町  
 取締役 百田源七  
 同 小川小三次  
 同 宮崎藤七  
 同 貝島勘右衛門  
 同 伊藤長兵衛  
 同 渡邊伊助

同 同 同  
 同 同 同  
 同 同 同  
 同 同 同  
 同 同 同

**富源株式會社**  
 設立明治二十七年二月、營業ノ目的農産物肥料賣買及貸金、資本金貳千七百貳拾圓、一株八拾圓、拂込高貳千五百拾六圓、積立金八百參拾貳圓

取締役 由比顯次  
 社長 同 同















探炭部長 伊藤平太郎  
 社員 三谷虎彦 平野真  
 岩川三郎 高田熊吉 財津十一郎  
 伊藤壯太郎  
 出張所 門司市清瀬

九州石炭株式會社

設立明治三十年九月、資本金拾萬圓、一株五拾圓、拂込高七萬五千圓、積立金千五拾圓

社長 中山鹿雄  
 長崎縣南高來郡島原町  
 常務取締役 中山金三郎  
 門司市  
 取締役 南一介  
 山口縣豐浦郡長府町  
 監查役 山下直二郎  
 長崎縣南高來郡島原町  
 同 古賀惠次郎  
 同 上

九州工一少株式會社

設立明治卅二年二月、資本金拾萬圓、一株五拾圓、拂込高七萬五千圓

社長 石野寬平  
 遠賀郡石峰村  
 取締役 稻垣徹之進  
 福岡市博多東中洲  
 和田喜三郎  
 遠賀郡若松町  
 同 吉福忠誠  
 遠賀郡若松町  
 同 山本周太郎  
 同 赤尾元一  
 門司市

門司鐵工株式會社

設立明治二十二年六月、資本金貳拾五萬圓(拂込高)、一株五拾圓、積立金千四百圓  
 社長 林 憲治  
 小倉市鐵物師町  
 取締役 小澤武雄  
 東京牛込、拂込高  
 同 萬野調七  
 大阪、北中之島六

九州量衡株式會社

設立明治三十年八月、營業ノ目的、器具製造作修販賣、資本金壹萬圓、一株貳拾圓、拂込高壹萬參千貳百四拾八圓  
 社長 清水藤三  
 筑紫郡豐岡村

同 守永勝助  
 小倉市船頭町  
 同 日高民藏  
 田川郡方城村  
 監查役 神崎德藏  
 小倉市某町  
 同 富士本登四郎  
 企救郡會根村  
 同 末次孫市  
 築上郡下城井村  
 相談役 熊谷直候  
 田川郡香春町  
 造船技師 佐山芳太郎  
 船渠嚙托技師 遠谷容吉  
 機械技師 伴保治  
 會計主任 尾島精吉

三池土木株式會社

設立明治三十年三月、營業ノ目的、土木建築ノ請負及材料物品ノ賣買、資本金拾萬圓、一株五拾圓、拂込高參萬七千五百圓、積立金參千圓  
 專務取締役 野口忠太郎

取締役 谷彦二  
 同 二日市町  
 同 野村祐雄  
 福岡市濱ノ町  
 同 大山與四郎  
 同 古小路  
 同 喜多島 淳  
 同 東小笠町  
 監查役 大隈壯太郎  
 同上名島町  
 同 岡部至平  
 筑紫郡二日市町  
 同 安永乙吉  
 同 豐岡村  
 同 筋田精一  
 遠賀郡淺水村  
 支店 佐賀市蓮池町

田川土木株式會社

設立明治三十年九月、營業ノ目的、土木運搬請負、資本金五萬圓、一株貳拾圓、拂込高壹萬貳千五百圓  
 取締役 成友藤六  
 田川郡勾金村  
 同 長尾東太  
 同 伊田村  
 同 木島牛三  
 同 採銅所村  
 同 皆川幾太郎  
 同 弓削田村  
 同 藤井淳一  
 同 伊田村

生葉土木株式會社

設立明治二十九年九月、營業ノ目的、土木工專家屋建築及上諸物品運搬請負、資本金六千圓、一株貳拾圓、拂込高千五百圓  
 專務取締役 國武青吉  
 取締役 中津留伴三郎



若松築港株式會社

設立明治二十五年七月、營業ノ目的  
若松港改築浚渫、資本金四拾萬圓(拂  
込濟)、一株五拾圓、積立金拾四萬八  
千九百貳拾七圓

相映役 澁澤榮一  
取締役 莊田平五郎  
會 長 安川敬一郎  
取締役 上野彌太郎  
早良郡島飼村  
堤 京部郡行橋町  
平岡浩太郎  
福岡市下對馬小路町  
山本周太郎  
遠賀郡若松町  
金子辰三郎  
同戶畑村  
麻生太吉  
嘉穂郡笠松村  
久保太郎

田野浦築港株式會社

設立明治三十一年二月、營業ノ目的  
港灣ヲ改良シ海面ヲ埋メ貸附及ハ貸  
却テ、資本金六拾萬圓、一株五拾圓、  
拂込高拾五萬圓

支配人 高橋達  
技 師 横井綱太  
右遠賀郡若松町住

取締役 福江角太郎  
金部郡東葉村  
豐 永長吉  
山口縣豐浦郡長府村  
藤 金作  
船屋郡篠栗村  
齋藤美知彦  
小倉市  
中村爲弘  
門司市本町  
難波舟平  
山口縣豐浦郡長府村  
古賀庸三  
小倉市  
津川幾藏  
門司市本町

博多土工株式會社

設立明治三十年九月、營業ノ目的  
面埋立賣買、資本金六萬圓、一株五  
拾圓、拂込高參萬四千圓

技 師 三上 亨  
庶務主任 吉永至文  
會計主任 布施厚夏

取締役 遠藤甚藏  
福岡市下堅町  
石橋勇三郎  
筑紫郡住吉村  
大田清藏  
福岡市藏本町  
柴田治三  
筑紫郡住吉村  
大野仁平  
福岡市天神前  
下澤善四郎  
同、中間町  
大山與四郎  
同、古小路  
三池海面埋築株式會社  
三池郡大宰田町

博多電燈株式會社

設立明治三十年七月、營業ノ目的  
岸ヲ埋築シ之ヲ貸附賣却ス、資本金  
貳萬圓、一株五拾圓、拂込高五千圓

専務取締役 板井眞澄  
取締役 山田直矢  
同 野田卯太郎  
同 山崎 斷  
同 由布惟義  
同 永江純一  
同 立花寛正  
同 阿部唯吉

設立明治二十九年五月、資本金拾萬  
圓、一株五拾圓、拂込高七萬四千圓、  
諸積立金參千七百圓

社 長 野村祐雄  
福岡市濱ノ町  
取締役 石橋勇三郎  
筑紫郡住吉村  
太田清藏  
福岡市藏本町

若松電燈株式會社

設立明治三十一年一月、資本金六萬  
五千圓、一株參拾貳圓五拾錢、拂込  
高六萬貳千四百圓

技 師 有吉七郎  
同 大名町  
許斐儀七  
同、船町  
津田利夫  
同、今熊町  
牟田萬次郎  
同、馬場新町  
島田淺太郎  
同、西町  
原 彌 榮  
木原克巳

設立明治三十一年一月、資本金六萬  
五千圓、一株參拾貳圓五拾錢、拂込  
高六萬貳千四百圓

社 長 岡 有朋  
遠賀郡水巻村  
取締役 和田源吉  
杉山松太郎  
山本周太郎  
久保太郎

小倉電燈株式會社

設立明治三十一年六月、資本金五萬  
圓、一株貳拾五圓、拂込高壹萬貳千  
五百圓

専務取締役 市岡清藏  
取締役 守永久吉  
同 妹尾萬次郎  
同 田中愛春  
同 廣田久太郎  
右小倉市住

技 師 和田喜三郎  
同 谷口與四郎  
右同、若松町住  
渡邊半三郎  
平井勝三郎  
國岡威藏 早川祐之丞

設立明治三十一年六月、資本金五萬  
圓、一株貳拾五圓、拂込高壹萬貳千  
五百圓

専務取締役 市岡清藏  
取締役 守永久吉  
同 妹尾萬次郎  
同 田中愛春  
同 廣田久太郎  
右小倉市住

監査役 上村延壽  
同 神崎德藏  
同 原口大成

九州セメント株式會社  
三浦郡大川町







野阪酒造株式會社

設立明治三十一年十月、營業ノ目的  
酒類製造及販賣、資本金壹萬貳千圓、  
一株百圓

社 長 中村武雄  
取締役 高宮又七  
同 中村竹太郎  
同 白石儀七  
同 小方常吉  
同 眞武繁藏  
同 水上彌五郎  
同 稗田伊平  
右宗像郡野阪村住

同 監査役 赤松善五郎  
右嘉穂郡庄内村住

笹淵酒造株式會社

設立明治三十一年十二月、資本金參  
萬圓、拂込高貳萬壹千圓

三浦郡大濱村

瀨高燒酎株式會社

設立明治三十一年十二月、營業ノ目  
的燒酎製造及販賣、資本金貳萬圓、  
一株貳拾圓、拂込高壹萬圓

專務取締役 村石慎一  
取締役 江崎喜三郎  
同 櫻庭十次郎  
同 岡田萬吉  
同 濱武隆  
同 川原榮次郎  
同 山下久吉  
同 池田廣太郎  
同 田中彦太郎

同 監査役 宮原清  
同 松枝勘七  
同 過能得藏  
同 大瀨村

九州製油株式會社

設立明治三十年六月、資本金參拾萬  
圓、一株五拾圓、拂込高拾參萬貳千  
圓、諸積立金八千貳拾貳圓

社 長 富安保太郎  
同 山岡郡川北村

同 取締役 社家間善次郎  
同 福岡市北丸町

同 同 吉武吉之進  
同 三浦郡島飼村

同 同 太田清藏  
同 福岡市福本町

同 同 川上卯三郎  
同 同上辻登町

同 同 野田卯太郎  
同 三池郡岩田村

同 同 平田泰輔  
同 長崎市高野平

同 同 八坂甚八  
同 三笠郡錦村

同 同 平田大藏  
同 三井郡小郡村

田主丸船林株式會社

設立明治三十年一月、營業ノ目的精  
米製麥粉洗滌、資本金四萬圓、一株  
貳拾圓、拂込高貳萬圓、積立金參拾  
參圓

同 社 長 今村藤助  
同 常務取締役 伊東八郎  
同 取締役 森田久次郎  
同 鹿毛久次郎  
同 吉瀬重三郎  
同 森田益藏  
同 中島修治郎  
同 吉瀬長三郎  
同 行徳幸平  
右浮羽郡田主丸町住

同 監査役 吉瀬重三郎

瀨高精米所

設立明治三十一年十月、資本金壹萬  
五千圓、一株五拾圓

山門郡上瀨高町

柳河精米株式會社

設立明治二十九年六月、資本金壹萬  
圓、一株貳拾五圓、拂込高九千圓、  
積立金百四拾圓

專務取締役 池末岩太郎  
同 橋本儀助  
同 中島利平

同 取締役 池末岩太郎  
同 右山門郡柳河町住

太宰府精米株式會社

設立明治三十二年五月、資本金四萬  
圓、一株五拾圓、拂込高壹萬四圓、  
積立金百五拾圓

專務取締役 占部文藏  
同 大賀六右衛門  
同 大社文吉  
同 吉田作次郎  
同 大賀六三郎  
同 豐村喜三郎  
同 大社松之助

若松精米株式會社

設立明治三十二年五月、資本金四萬  
圓、一株五拾圓、拂込高壹萬四圓、  
積立金百五拾圓

專務取締役 占部文藏  
同 大賀六右衛門  
同 大社文吉  
同 吉田作次郎  
同 大賀六三郎  
同 豐村喜三郎  
同 大社松之助

津屋崎製鹽株式會社

設立明治三十二年五月、資本金四萬  
圓、一株五拾圓、拂込高壹萬四圓、  
積立金百五拾圓

專務取締役 占部文藏  
同 大賀六右衛門  
同 大社文吉  
同 吉田作次郎  
同 大賀六三郎  
同 豐村喜三郎  
同 大社松之助



門司製氷株式會社

設立明治三十一年六月、營業ノ目的  
氷塊及ラム子製造販賣、資本金六萬  
圓、一株貳拾圓、拂込高貳萬四千五百  
圓、事務取締役  
中村爲弘  
門司市本町  
常務取締役  
古賀文吾  
同、棧橋通  
取締役  
田中愛春  
小倉市明町  
同  
森本民次郎  
同、寶町  
同  
益田神造  
門司市本町  
同  
石原雅廣  
小倉市室町  
同  
澄川徳  
同、馬借町  
同  
三原万次郎  
同、船場町

博多製氷株式會社

福岡市博多濱小路  
設立明治十四年十二月、營業ノ目的  
繼續製造及ヒ食金等ノ事業、資本  
金壹萬圓、一株拾圓、拂込高七千貳  
百八拾圓、積立金貳千八百五拾圓  
社 長  
山崎 斷  
山門郡城内村  
取締役  
高橋金次郎  
同、柳河町  
同  
安東多記  
同  
戸次 登  
同  
竹原 苞  
右山門郡城内村住

柳河綾蔴株式會社

山門郡柳河町  
設立明治二十九年四月、資本金貳萬  
五千圓  
事務取締役  
石橋又一  
山門郡柳河町  
取締役  
田島鹿次郎  
同、上

南筑花蔴株式會社

三瀬郡池村  
設立明治三十一年八月、資本金五萬  
圓、拂込高壹萬貳千五百圓  
社 長  
松延忠次  
八女郡福島町  
取締役  
近藤善太郎  
三瀬郡池村  
同  
水落精一  
同、木室村  
同  
柴尾和助  
八女郡水田村  
同  
確井正路  
山門郡宮ノ内村  
同  
中富熊次郎  
八女郡水田村  
同  
永江慎一  
山門郡川沼村

柳河製紙株式會社

山門郡沖繩村  
設立明治三十二年八月、資本金五萬  
圓、一株五拾圓、拂込高貳萬參千圓  
社 長  
永江慎一  
山門郡川沼村  
常務取締役  
確井正路  
同、宮内村  
取締役  
鶴 康治  
同、柳河町  
同  
山田辰次郎  
同、上  
同  
西木大次郎  
八女郡光友村  
同  
甲木徳太郎  
山門郡柳河町  
監查役

金水製紙場株式會社

企救郡東築村  
設立明治二十一年、營業ノ目的活版  
石版並三洋式機器製造業、資本金壹  
萬壹千四百六拾圓(拂込濟)、一株參  
拾圓、積立金千六百七拾六圓  
事務取締役  
大森善八郎  
福岡市荒戸町  
取締役  
森 久  
男裝郡住吉村

甘木浦團製造株式會社

朝倉郡甘木町  
設立明治二十一年、營業ノ目的活版  
石版並三洋式機器製造業、資本金壹  
萬壹千四百六拾圓(拂込濟)、一株參  
拾圓、積立金千六百七拾六圓  
事務取締役  
大森善八郎  
福岡市荒戸町  
取締役  
森 久  
男裝郡住吉村

共文社

福岡市博多中島町  
設立明治二十一年、營業ノ目的活版  
石版並三洋式機器製造業、資本金壹  
萬壹千四百六拾圓(拂込濟)、一株參  
拾圓、積立金千六百七拾六圓  
事務取締役  
大森善八郎  
福岡市荒戸町  
取締役  
森 久  
男裝郡住吉村  
同  
不破國雄  
福岡市荒戸町  
同  
諏訪楯本  
同  
柴田竜七郎  
早良郡島崎村

觀文社

久留米市三本松町  
設立明治十六年五月、營業ノ目的活  
版印刷帳簿製造、資本金參千六百圓  
(拂込濟)、一株貳拾五圓、積立金  
百五拾七圓  
取締役  
戸田乾吉  
荒卷 宗  
石橋 毅  
三島庄助  
山口佐太郎

若松石炭米穀取引所

遠賀郡若松町  
設立明治二十八年十一月、資本金四  
萬五千圓、一株五拾圓、拂込高貳萬  
貳千五百圓、積立金四百參拾九圓  
理事  
牟田萬次郎  
理事  
石野寛平  
理事  
小野孫一



同 眞鍋道彦  
同 藤井俊平  
同 久保太郎  
同 和田喜三郎  
株式博多米穀棧取引所  
福岡市東中洲町  
設立明治二十六年十月、資本金壹萬圓(拂込済)、諸積立金參千六百四拾七圓

理事 幸田萬次郎  
理事 幸田治兵衛  
理事 石藏利助  
理事 柴田治三  
理事 關運七  
理事 高島習  
監查役 石橋勇三郎  
同 長野嘉平  
同 兒島善次郎  
國東合資會社 小倉町  
設立明治二十九年十月、營業/目的 陸軍用途、資本金四萬六千圓

株式永松莊三郎  
製鐵所用達物品會社  
遠賀郡八幡村  
設立明治三十二年二月、資本金壹萬貳千圓

社長 宗像胤臣  
副社長 藤岡藤吉  
取締役 白間鼠一  
合資秋田商會 門司市門司  
設立明治廿二年五月、營業/目的 貿易石炭販賣及外國汽船代辦業、資本金拾萬圓(拂込済)、積立金五千圓

社長 秋田敏三郎  
三池石炭合資會社 門司市西本町  
設立明治二十六年五月、營業/目的 石炭ワークス販賣及運送業、資本金六萬圓、諸積立金壹萬貳千五百拾七圓

三池石炭合資會社  
三池郡大牟田町  
設立明治二十六年五月、營業/目的 石炭ワークス販賣及運送業、資本金六萬圓、諸積立金壹萬貳千五百拾七圓

支配人 森平四郎  
同 野田卯太郎  
同 岩田村  
西川石炭仲買會社  
遠賀郡島門村  
設立明治三十年十一月、資本金壹萬圓

理事 村田登七郎  
理事 柴田源兵衛  
理事 柴田勉  
取締役 石川増藏  
同 加藤源平  
同 占部慎一  
博多曳船合資會社  
福岡市博多下洲崎町  
設立明治廿九年十月、資本金壹萬圓

久留米運輸合資會社  
久留米市京町  
設立明治二十二年十二月、資本金貳萬圓(拂込済)

取締役 星野房  
同 三澤信一  
同 堤衛  
同 三池彦四郎  
同 三根佐市  
支店主任 宮崎俊亮  
本店主任 宮崎俊亮  
門司支店 門司市港町  
博多支店 福岡市博多馬場新町

山本合資會社 久留米市京町  
設立明治三十年六月、營業/目的 運送業、資本金壹萬貳千圓

九豐運輸合資會社 小倉市  
設立明治三十年八月、營業/目的 貨金荷替割引送金運輸回漕業、資本金壹萬貳千圓

三谷虎彦  
白石時太郎  
山崎助十郎  
大内武備  
内山淺太郎  
山添尙江  
村上友植  
蘆荊萬市  
立榮合資會社 遠賀郡山鹿村  
設立明治三十一年四月、營業/目的 諸物貨/仲買及運輸業、資本金壹萬八千圓

莊島貸金合資會社 久留米市莊島町  
設立明治三十年七月、資本金壹萬五千圓(拂込済)、諸積立金壹千七百圓

竹下武平  
高原開三  
荒卷宗

城井合資會社 築上郡下城井村  
設立明治三十一年一月、營業/目的 貸金、資本金壹萬六千圓

加來圓三郎  
則松國藏  
大刀洗合資會社 三井郡大刀洗村  
設立明治三十年一月、營業/目的 貸金、資本金壹萬五千圓、拂込高參千貳百參拾圓

一木爾造  
平田善四郎  
青木榮之  
右三井郡木刀洗村住

中洲貸金貸家會社 福岡市東中洲町  
設立明治三十年三月、資本金壹萬圓(拂込済)、積立金六百八拾五圓



取締役 今任亮太郎

同 同上野馬小路

同 吉村小七

同 同福岡下名島町

同 大森勘助

同 同博多川端町

共立貸金肥料會社

設立明治三十年七月、營業ノ目的  
金肥料販賣、資本金貳萬五千元

社長 横田徹

取締役 後藤伴九郎

同 古賀岩造

權藤合資會社

設立明治三十二年二月、營業ノ目的  
貨金業、資本金貳萬六千五百圓、積立金五百圓

社長 權藤露六郎

同 福岡市因幡町

同 八女郡二川村

二川貸金合資會社

設立明治三十二年二月、營業ノ目的  
貨金業、資本金貳萬六千五百圓、積立金五百圓

社長 權藤露六郎

士師商業合資會社

設立明治三十二年十月、營業ノ目的  
穀物酒類雜貨販賣、資本金壹萬圓

取締役 瓜生和五郎

同 穗坂喜代吉

同 伊藤寅吉

同 木原成利

同 右馬廻那桂川村住

博多煙草合資會社

設立明治三十一年十一月、資本金參萬圓

同 福岡市中島町

同 郡島喜平

同 佐藤信隆

甘木煙草合資會社

設立明治三十一年六月、資本金壹萬圓

同 朝倉那甘木町

同 藤井忠太郎

同 矢野彦吉郎

同 藤井重太郎

福岡縣

設立明治三十二年二月、營業ノ目的  
金銀貸付業、資本金壹萬貳千四百圓

同 江崎專治

同 田中林治

同 下川周藏

同 江崎重貞

九州同盟起業會社

設立明治三十二年七月、營業ノ目的  
團員ヲ組織シ起業資贈與ノ媒介ヲ爲スノ外貸金營業ヲ爲ス、資本金壹萬圓

同 宗光治

同 田川那彦山村

同 諫山福治

同 同津野村

同 八女郡水田村

豐州同志興業會社

設立明治三十二年十一月、營業ノ目的  
團員ヲ組織シ興業資金贈與ノ媒介ヲ爲スノ外貸金營業ヲ爲ス、資本金壹萬圓

同 支店 八女郡水田村

同 同津野村

同 八女郡水田村

日田材木合資會社

設立明治卅一年五月、資本金貳萬圓

同 中野百次

同 久留米市通町

同 油販賣、資本金壹萬貳千圓

同 野田儀市

同 久留米市通町

若松油合資會社

設立明治三十二年九月、營業ノ目的  
油及雜貨販賣、資本金壹萬圓

同 帆足小平

同 遠賀郡若松町

同 永武壽三郎

同 同上

同 小倉市

同 設立明治三十一年九月、營業ノ目的

同 保革塗料販賣、資本金壹萬圓

同 中尾欣治

同 小倉市

同 設立明治三十一年九月、營業ノ目的

同 保革塗料販賣、資本金壹萬圓

同 中尾欣治

社長 村上仙吉

同 竹下作之助

同 春永増太郎

同 八幡合資會社

同 同遠賀郡八幡村

同 設立明治三十年四月、營業ノ目的

同 品販賣輸出及建築土工營業、資本金貳萬圓

同 栗田嘉平

同 古田才藏

同 柴田小一郎

同 大和伴右衛門

同 中岡富士吉

大牟田集產場

設立明治三十二年三月、營業ノ目的  
雜貨販賣、資本金壹萬圓

同 森時三郎

同 池田武吉

同 上野與助

同 横山竹次郎

同 森常太郎

大牟田吳服合資會社

設立明治三十一年六月、營業ノ目的  
吳服太物販賣、資本金貳萬圓、積立金參拾六圓

同 森時三郎

同 森平四郎

同 上野與八

同 森竹次郎

同 森常太郎

同 柿本薫太郎

同 右三池郡大牟田町住

柳河鑛詰合資會社

設立明治三十年十一月、營業ノ目的  
食用鑛詰製造販賣、資本金壹萬圓

同 仁科孫六

同 石橋又一

同 小野正秋

同 福山房太郎

同 設立明治三十年十一月、營業ノ目的

同 食用鑛詰製造販賣、資本金壹萬圓

同 仁科孫六

同 石橋又一

同 小野正秋

同 福山房太郎

同 設立明治三十年十一月、營業ノ目的

同 食用鑛詰製造販賣、資本金壹萬圓

同 仁科孫六

同 石橋又一

同 小野正秋

同 福山房太郎

同 設立明治三十年十一月、營業ノ目的

同 食用鑛詰製造販賣、資本金壹萬圓

同 仁科孫六

同 石橋又一

同 小野正秋

同 福山房太郎

同 設立明治三十年十一月、營業ノ目的

同 食用鑛詰製造販賣、資本金壹萬圓

同 仁科孫六

同 石橋又一

同 小野正秋



設立明治三十年五月、資本金四萬貳千圓、拂込高壹萬四千四百圓

- 社長 堀 吉次郎
- 取替役 石橋 順平
- 相談役 桑野喜三郎
- 同 堀 豐太郎
- 同 岸田 運平
- 同 有田善太郎

西川コープ製造會社

設立明治三十年九月、資本金參萬圓

- 理事 西野萬太郎
- 取替役 田代幹十

白水コープ製造會社

支店 鞍手郡西川村

設立明治三十年九月、資本金貳萬參千圓

- 理事 村田登七郎
- 取替役 柴田源兵衛
- 柴田才一郎
- 毛利勘内
- 占部 慎一

古月コープ製造會社

設立明治三十年九月、資本金壹萬六千圓

- 理事 田中謙作
- 取替役 添田周造

岩鼻コープ製造會社

設立明治三十二年八月、資本金壹萬五千圓、拂込高壹萬圓

- 代表社員 木野友策

戸畑煉瓦合資會社

設立明治三十年二月、營業目的煉瓦製造販賣、資本金貳萬圓、拂込高壹萬貳千貳百五拾圓

- 主任 立花增愛

糸島興業合資會社

支店 鞍手郡若松村

設立明治三十年九月、資本金貳萬參千圓

- 理事 村田登七郎
- 取替役 柴田源兵衛
- 柴田才一郎
- 毛利勘内
- 占部 慎一

設立明治二十九年十月、營業目的煉瓦製造、資本金壹萬圓

- 社長 西原藤三郎
- 取替役 重留興一
- 同 兒玉武雄
- 同 西原藤二郎
- 同 兒田原又一郎
- 同 瀨知昇一

城野煉瓦製造會社

設立明治二十九年十一月、資本金壹萬圓

- 社長 矢野宗美
- 同 魚住正次郎

九州耐火煉瓦會社

設立明治三十二年四月、資本金拾萬圓

- 社長 早良郡原村

南筑土木合資會社

設立明治三十二年、資本金參萬圓

- 理事 緒方莊太郎
- 同 三浦那三又村

西海土木請負會社

設立明治三十年六月、營業目的土木建築請負業、資本金壹萬圓

- 社長 池見茂吉
- 同 末若瀧藏

洞海北灣埋渠會社

設立明治三十年四月、營業目的洞海灣浮淺深及沿海埋渠之工費却

- 社長 安川敬一郎
- 同 貝島太助
- 同 麻生太吉
- 同 安達仁造

戸畑埋築合資會社

設立明治三十一年八月、營業目的戸畑村海面埋築倉庫營業、資本金拾五萬六千圓、一株五拾圓、拂込高參千四百四拾圓

- 社長 神崎岩藏
- 同 塚本兎三郎
- 同 松岡嘉七郎
- 同 形田金藏
- 同 庄村真太郎
- 同 中間岩太郎

九州炭礦合資會社

設立明治三十三年二月、資本金拾五萬圓、拂込高拾參萬五千圓

- 社長 谷 茂平
- 同 田川郡神田村
- 同 岩井八兵衛
- 同 京都四條坊屋町西



三笠炭礦合資會社

設立明治三十二年八月、資本金八萬  
壹千五百圓  
被手郡四川村  
代表社員 澤村遊生  
嘉穂郡二瀬村

星野金礦合資會社

設立明治三十一年三月、資本金貳萬  
貳千五百圓  
八女郡星野村  
代表社員 牛島榮次郎  
八女郡光友村

業務擔當 中村彦次  
同 岡山村  
同 羽太塚村

協同地蓆合資會社

設立明治三十一年一月、資本金壹萬  
圓  
三浦郡大川町  
代表社員 高瀬清人  
同 境信太郎  
同 羽立榮吉

輸出製麵合資會社

設立明治三十年七月、資本金貳萬五  
千圓  
朝倉郡秋月町  
代表社員 田中篤三郎  
朝倉郡秋月町

取締役 眞藤市兵衛  
同 甘木町  
同 眞藤市兵衛

取締役 有田集平  
嘉穂郡碓井村  
同 眞藤龜之助  
朝倉郡甘木町

同 樋口陽太郎  
三井郡立石村  
同 松岡嘉七郎  
嘉穂郡碓井村

出張所 米山寅吉

設立明治二十九年十二月、營業目的  
的諸器械製造販賣精米及米穀賣買、  
資本金拾萬五千圓  
代表社員 貝島太助  
同 眞藤市兵衛  
同 中野徳次郎

設立明治二十九年十二月、營業目的  
的諸器械製造販賣精米及米穀賣買、  
資本金拾萬五千圓  
代表社員 貝島太助  
同 眞藤市兵衛  
同 中野徳次郎

福間次右衛門

末原權次郎  
阿部武四郎  
田中孫四郎  
福間久三郎  
日高謙也

來目酒造合資會社

設立明治三十年十二月、資本金壹萬  
貳千圓  
久留米市荻川町  
代表社員 櫻庭虎吉  
同 梅野惠三郎

大倉酒造合資會社

設立明治三十一年二月、資本金壹萬  
圓  
山門郡下瀬高町  
代表社員 大坪米藏

黑崎酒造合資會社

設立明治三十一年九月、資本金壹萬  
圓  
進賢郡黒崎町  
代表社員 大坪米藏

加瀬安次郎

花田晴太郎  
川上治右衛門  
嘉麻川酒造合資會社

設立明治三十一年十一月、資本金貳  
萬貳千圓  
代表社員 麻生太七  
同 山本儀十郎  
同 木村順太郎  
同 大塚壯三郎  
同 山本徳太郎  
同 西田屯  
同 福澤藤太郎  
同 井手大四郎

日之出醬油合資會社

設立明治三十二年三月、營業目的  
醬油製造販賣、資本金壹萬五千圓  
代表社員 篠崎倉太郎  
同 幸袋工作所  
嘉穂郡大谷村

赤松合資會社

設立明治十六年三月、營業目的  
製造販賣並三貨金業、資本金七萬八  
千九百拾六圓、積立金壹萬七千五百  
五拾參圓  
代表社員 西守吉  
同 谷口林三郎  
同 右核手郡直方町住

西鐵工合資會社

設立明治二十九年十二月、營業目的  
的諸器械製造販賣精米及米穀賣買、  
資本金拾萬五千圓  
代表社員 貝島太助  
同 眞藤市兵衛  
同 中野徳次郎

赤松紡工場本村合資會社

設立明治二十九年十月、資本金壹萬  
圓  
久留米市篠山町  
代表社員 本村庄平  
同 本村龜太郎  
同 本村喜平  
同 林田仲吉

豎町精米合資會社

設立明治二十九年十二月、資本金壹  
萬圓  
小倉市  
代表社員 赤澤昌行  
同 恩田吉信

箱崎精米合資會社

設立明治三十一年十月、資本金壹萬  
千貳百五拾圓  
箱崎郡箱崎町  
代表社員 坂本久次郎  
同 戸次源次郎  
同 太田増太郎



貝島鑛業合名會社

設手郡直方町

設立明治三十一年五月、營業ノ目的  
石炭採掘販賣營業、資本金貳百萬圓

- 社 員 貝島大太郎
- 同 貝島嘉造
- 同 貝島太市

中屋商會

門司市內濱町一丁目

設立明治三十一年十月、營業ノ目的  
石炭販賣海外輸出、資本金參萬圓(拂込濟)、積立金五百圓

- 千早正次郎
- 山口縣豐浦郡長府村
- 中屋熊太郎
- 赤間關市仲ノ町
- 山内國太郎
- 大阪北安治川通北一

谷口加藤商會

門司市東本町二丁目

設立明治三十二年十二月、營業ノ目的  
石炭販賣及委託販賣運送業船仲

立業、資本金五萬圓

- 社 員 谷口與四郎
- 同 奈良縣生駒郡山町
- 同 加藤市太郎
- 同 東京下谷、中根岸

支 店

- 支店 陸 敬 南
- 支店 廣 瀨 春 吉

坂梨合名會社

門司市本町

設立明治三十二年九月、營業ノ目的  
石炭取引及船舶取扱、資本金貳萬圓  
代表社員 坂 梨 哲

若松支店

遠賀郡若松町

矢野合名會社

浮羽郡吉井町

設立明治二十九年十二月、營業ノ目的  
的貸金並ニ地所買賣、資本金參萬圓  
(拂込濟) 諸積立金五千五百拾圓

- 社 長 矢野幸平
- 副社長 矢野友吉
- 支店副長 矢野靜一

明誓合名會社

三井郡大刀洗村

設立明治十九年三月、營業ノ目的  
金業、資本金壹萬壹千八百圓

- 同 矢野善三
- 同 矢野玄三
- 同 矢野虎三郎
- 同 右浮羽郡吉井町住

島田合名會社

嘉穂郡飯塚町

設立明治卅二年八月、營業ノ目的  
服木物及洋反物買賣、資本金貳萬圓

- 社 長 島田吉右衛門
- 取締役 木月市五郎
- 支店 篠木琢二

藤井合名會社

嘉穂郡飯塚町

設立明治三十二年十月、營業ノ目的  
吳服木物古着及雜貨販賣、資本金貳萬圓

大分縣之部

株式二十三銀行

大分郡大分町

設立明治十年十月、資本金壹百萬圓、  
一株五拾圓、拂込高八拾萬圓、積立  
金四萬七千圓、諸預リ金五拾八萬  
四千貳百拾六圓

- 頭 取 長野善五郎
- 取締役 中尾義三郎
- 同 野内四郎七
- 同 小林師善
- 同 岩田信次郎
- 同 中村直温
- 支店 大津萬次郎
- 支店 右大分郡大分町住
- 支店 中山秀之
- 支店 田島嘉次郎
- 支店 桑原福太郎
- 支店 下毛郡中津町
- 支店 末貞友平
- 支店 末野剛二郎

大阪支店

東區瓦町四丁目

梓築支店

遠見郡梓築町

竹田支店

直入郡竹田町

國東支店

東國東郡國東町

株式大分銀行

大分郡大分町

設立明治二十六年一月、資本金五拾  
萬圓、一株五拾圓、拂込高參拾貳萬  
圓、積立金貳萬參千圓、諸預リ金拾  
九萬貳百五圓

- 頭 取 小野吉彦
- 取締役 佐藤彌平
- 同 渡邊芳一
- 同 原大三郎
- 同 遠見郡國東町

内海兄弟合名會社

遠賀郡若松町

設立明治三十二年五月、營業ノ目的  
灘酒和洋酒雜貨販賣、資本金壹  
萬五千圓

博多支店

福岡市博多

玉善商會

遠賀郡洞南村

設立明治三十二年十月、營業ノ目的  
椅子摺物類各種學校用器具製造販  
賣、資本金壹萬圓

- 理 事 荒牧友作
- 同 原田保六
- 同 荒牧令造
- 同 岡山直養







監査役 田中作右衛門  
 同 稻葉錠次郎  
 同 成良安次郎  
 同 石田勝次郎  
 同 久家繁次郎  
 同 右北海部郡白梓町住

株式長洲銀行 宇佐郡長洲町  
 設立明治二十六年六月、資本金拾五  
 萬圓(拂込済)、一株五拾圓、諸積立  
 金八千四百九拾壹圓、諸預り金參萬  
 六千六百八拾九圓

頭取 水之江 浩  
 宇佐郡封戸村  
 取締役 鱧木 武  
 同 和開村  
 同 前田武之助  
 同 長洲町  
 同 久保格 治  
 同 松本勘 治  
 同 北馬場村  
 同 富永徳兵衛  
 同 石部源次郎

同 南 鷹次  
 同 右同、長洲町住  
 同 能野御堂拾一  
 同 八幡村  
 同 森 作 市  
 同 長洲町

高田支店 西國東郡高田町  
 副支配人 是永彌太郎

株式柳浦銀行 宇佐郡柳ヶ浦村  
 設立明治二十七年六月、資本金拾五  
 萬圓、一株五拾圓、拂込高拾貳萬圓、  
 積立金五千七百圓、諸預り金參萬四  
 千參百參圓

頭取 川谷彦三郎  
 宇佐郡横山村  
 副頭取 江上 廣  
 同 八幡村  
 同 松尾 八郎  
 同 柳ヶ浦村  
 同 石丸伊三郎  
 同 柳ヶ浦村  
 同 松山源十郎  
 同 赤口村

同 長岡三郎  
 同 八幡村  
 同 能登御堂益多  
 同 上

同 松尾太郎  
 同 柳ヶ浦村  
 同 今戸民次郎  
 同 上

同 和氣益治  
 同 北馬場村

四日市支店 宇佐郡四日市町  
 主任 石丸伊三郎  
 安心院出張所 宇佐郡安心院村  
 主任 高木 順藏

株式國東銀行 東國東郡國東町  
 設立明治二十八年十二月、資本金拾  
 五萬圓、一株五拾圓、拂込高六萬參  
 千七百五拾圓、積立金五千參百圓、  
 諸預り金四萬七千四百五拾九圓

頭取 古城菅堂  
 東國東郡國東町  
 取締役 福村權一郎  
 同 上

同 小川國作  
 同 奈符江村  
 同 一井源 吉  
 同 富來町

監査役 福田達治  
 同 吉田齊次郎  
 同 中島金吉  
 同 後藤伴六  
 同 右同、國東町住

支配人 村上真人  
 一丸助東 中島丑太郎

富來出張所 東國東郡富來町  
 主任 古城 拾吉

安岐出張所 東國東郡西安岐村  
 主任 中野 八郎

株式豐岡實業銀行 速見郡豐岡町  
 設立明治三十二年八月、資本金拾貳  
 萬五千圓、一株五拾圓、拂込高六萬  
 貳千五百圓、積立金參拾圓、諸預り  
 金壹萬參千六百貳圓

頭取 原 大三郎  
 取締役 長谷與助

同 遠藤孫六  
 同 梶原良作  
 同 右速見郡豐岡町住  
 同 大塚庄太郎  
 同 日山町

監査役 溝部八百藏  
 同 豐岡町  
 同 安波利吉  
 同 同朝日村  
 同 遠藤喜一  
 同 上

同 宇都宮七郎  
 同 同御越村  
 同 岡部今朝次郎  
 宇佐郡津屋村  
 同 高橋源 治  
 速見郡御越村

株式百九銀行 南海部郡佐伯町  
 設立明治十二年二月、資本金拾貳萬  
 圓、一株五拾圓、拂込高拾萬貳千圓、  
 積立金六千四拾壹圓、諸預り金六萬  
 七千參百七拾參圓

頭取 中根祥胤

同 山中盛太郎  
 同 今泉元逸  
 同 高瀬宗明  
 同 坂本永年  
 同 右南海部郡佐伯町住

監査役 長谷重彦  
 同 關谷 錦 高橋廣吉  
 同 長瀬 亨 青山清五郎 青山喜十郎  
 同 關谷重彦

株式玖珠銀行 玖珠郡玖珠村  
 設立明治二十七年一月、資本金拾貳  
 萬圓、一株五拾圓、拂込高七萬五千  
 七百圓

頭取 加藤策五郎  
 玖珠郡玖珠村  
 同 古井亦彦  
 同 上

同 吉武孝太郎  
 同 北山田村  
 同 佐々木勝規  
 同 山上平四郎  
 同 右同、津屋村住  
 同 帆足新治  
 同 東飯田村



留惠株式會社

北海部郡白杵町  
設立明治二十五年八月、營業目的  
銀行業及石灰製造、資本金拾萬六  
千貳百五拾圓(拂込濟)、一株貳拾五  
圓、諸積立金壹萬八千七百圓、諸預  
金六萬七千壹圓

常務取締役 稻葉秀宣  
取締役 廣瀬定一郎  
監査役 稻川成門  
同 箕浦又生  
同 石田勝次郎  
同 稻葉鋳次郎  
右北海部郡白杵町住  
行員 稻葉貞英 飯沼源八郎  
濱口乙三郎 宗規矩造 大月勝藏  
清水總太郎 玉田市五郎 甲斐真一  
●大阪支店 西區立賣堀北通  
六丁目  
支店長 江藤萬三郎  
行員 小園爲三郎  
●德浦支店 北海部郡下浦村  
五拾九圓

朝陽株式會社

速見郡日出町  
設立明治八年八月、營業目的銀行  
業、資本金拾萬圓(拂込濟)、一株五  
拾圓、積立金壹萬七千五百圓、諸預  
金壹萬七千八百九圓

支店長 小野喜作  
行員 安野實  
取締役 宇佐美準作  
同 宇佐美庄司  
同 三浦物平  
同 武内勢平  
監査役 麻生貞樹  
同 德永恒直  
同 沼口正行  
右速見郡日出町住  
●中津交融銀行  
下毛郡中津町  
設立明治二十五年七月、資本金拾萬  
圓(拂込濟)、一株五拾圓、積立金五  
千百參拾圓、諸預金七萬四千九百  
五拾九圓

下毛實業銀行

下毛郡豐田村  
設立明治二十七年七月、資本金拾萬  
圓、一株五拾圓、拂込高五萬八千圓、  
積立金貳千參百四拾圓、諸預金四  
萬參千八百八拾五圓

頭取 安部新平  
取締役 向野吉次郎  
同 田中久藏  
同 敷田彦三郎  
同 富永策郎  
同 宮村三多  
右下毛郡中津町住  
同 宮村三多  
同 宮永半太郎  
同 宮永幾太郎  
同 村田勘吉  
同 久恒彌十郎  
同 久野吉太郎  
同 中津町

共立高田銀行

西國東郡高田町  
設立明治二十七年十二月、資本金拾  
萬圓(拂込濟)、一株五拾圓、積立金  
參千五百圓、諸預金四萬參千七百  
五拾九圓

同 今吉清米  
同 豐田村  
同 平田吉胤  
同 東城井村  
同 伊東祐哉  
同 東城井村  
同 矢野寅太  
同 眞阪村  
●島田支店 中津停車場通  
主任 宮永半太郎  
●樋田支店 下毛郡東城井村  
主任 樋田市三郎

共立四日市銀行

字在郡四日市町  
設立明治三十年七月、資本金拾萬圓  
(拂込濟)、一株五拾圓、積立金四千  
貳百貳拾五圓、諸預金貳萬八千五  
百參拾壹圓

同 賀來藤三郎  
同 同津野  
同 高井佐市  
同 高田町  
同 駕海幾太郎  
同 同草地村  
同 爲成小三郎  
同 同津野  
同 小泊恕一  
同 同眞玉村  
同 賀來基藏  
同 同高田町

別府銀行

速見郡別府町  
設立明治三十年七月、資本金拾萬圓、  
一株五拾圓、拂込高六萬七千五百圓、  
諸積立金五百七拾圓、諸預金壹萬  
參千百參拾參圓

取締役 荒金宗十郎



同 武田長衛  
同 友岡正臣  
同 河村德一  
同 武田純三  
同 高倉駒太  
右速見郡別府町住  
同 河野通貫  
大分郡大分町  
支那人 日名子太郎  
速見郡別府町  
行員 武田安雄 武田荒太  
橋本 勳 麻生文五郎 荒 金五郎  
株式萬田銀行 玖珠郡萬年町  
設立明治二十七年三月、資本金八萬圓(拂込濟)、一株貳拾圓、積立金參千七百參拾九圓、諸預り金四萬六千五百五拾五圓

同 足立橋二  
同 同 南山村  
同 足立石三  
同 小橋範藏  
同 同 北山村  
株式中津銀行 玖珠郡中津町  
設立明治二十二年一月、資本金七萬圓(拂込濟)、一株貳拾五圓、諸積立金六千七百拾五圓、諸預り金壹萬七千七拾貳圓

株式竹田登高會社 直入郡竹田町  
設立明治二十二年五月、營業ノ目的銀行業、資本金五萬壹千參百圓(拂込濟)、一株貳拾五圓、積立金五千九百九拾壹圓、諸預り金貳萬七千九百七拾參圓

同 山岸茂  
直入郡竹田町  
取締役 野田邊  
同 上  
同 田近策次郎  
同 岡本村  
同 黒川文哲  
同 竹田町  
同 小泉源作  
同 進 策馬  
右同、豐岡村住

株式大野成業銀行 大野郡三重村  
設立明治三十一年十月、資本金五萬圓、一株五拾圓、拂込高貳萬五千圓、諸積立金壹百圓、諸預り金參萬七千九百五拾五圓

頭取 成田重太郎  
大野郡三重村  
取締役 矢野副治郎  
同 小野市村  
同 多田砂吉  
同 三重村  
同 村井榮喜  
同 上  
同 伊東直治  
同 百枝村  
支那人 有田政太郎  
同 三重村  
營業主任 後藤政篤  
◎宇目支店 大野郡小野市村  
支店長 小原喜平  
主任 玉田軌一郎  
株式惠比須銀行 宇佐郡柳ヶ浦村  
設立明治三十一年十二月、資本金五萬圓(拂込濟)、一株五拾圓、積立金貳百參拾圓、諸預り金七千五百拾貳圓

取締役 奧泰藏  
同 八幡村  
同 池田新左衛門  
同 中道善兵衛  
同 久保嘉平  
同 惠良健吉  
支那人 奧伊太郎  
右同、柳ヶ浦村住

株式大分殖産銀行 大分郡大分町  
設立明治三十年十月、資本金四萬圓(拂込濟)、一株五拾圓、積立金千七百五圓、諸預り金六千九拾四圓

取締役 財津準一  
同 大分町  
同 生野多馬喜  
同 同 松岡村  
同 丸山又作  
同 同 池尾村  
同 安藤黃楊三  
同 上

同 山田耕平  
速見郡濱盛町  
同 安東藤太郎  
大分郡大分町

株式津組銀行 北海郡津組村  
設立明治三十二年三月、資本金參萬四千圓、拂込高貳萬五千五百圓、積立金八拾壹圓、諸預り金壹萬四千參百五拾六圓

取締役 深江英十郎  
同 三村品吉  
同 樋口彌介  
同 宮崎勝藏  
同 宗 淺太郎  
同 小手川作平  
同 西村淳平  
右北海郡津組村住

株式殖産會社 玖珠郡森町  
設立明治十五年一月、營業ノ目的銀行業、資本金參萬圓、一株貳拾五圓、拂込高貳萬五千貳百圓、諸積立金四千參百五拾六圓



**株式佐伯實業銀行** 南海部郡佐伯町  
設立明治二十七年七月、資本金參萬圓、一株貳拾五圓、拂込高貳萬圓、積立金四千貳百圓、預り金參萬四千參百圓

頭取 加藤伸太郎  
取締役 川部南八郎  
同 淺川高尙  
監査役 佐々木勝規  
同 加藤策五郎  
右致殊郡藤町住

**株式山香銀行** 速見郡中山香村  
設立明治三十一年三月、資本金參萬圓、一株五拾圓、拂込高壹萬九千五百圓、諸積立金六百貳拾圓、預り金壹千五百九拾九圓

頭取 田尻清三郎  
取締役 合馬與惣平  
同 同如水村  
監査役 布津教吉  
同 宇佐那天津村  
同 谷口建太郎  
同 鍋島與太郎  
同 下毛郡櫻洲村  
同 今津億五郎  
同 片峯一郎  
同 宇佐郡長峰村

**株式佐賀關銀行** 北海部郡佐賀關町  
設立明治三十二年八月、資本金參萬圓、一株貳拾圓、拂込高七千五百圓、諸積立金五千八百五拾五圓

頭取 帶刀福太郎  
同 右速見郡中山香村住  
同 小屋專三郎  
同 同、東山香村  
同 阿部作太郎  
同 同、山浦村  
行員 吉岩中松、坪井德松

**株式千秋銀行** 下毛郡櫻洲村  
設立明治二十九年四月、資本金參萬圓、一株貳拾五圓、拂込高貳萬五千貳百圓

頭取 月本小策  
取締役 藤本嘉吉  
同 出納甫吉  
監査役 夏目幸太郎  
同 高林達治

**株式山香銀行** 速見郡中山香村  
設立明治三十一年三月、資本金參萬圓、一株五拾圓、拂込高壹萬九千五百圓、諸積立金六百貳拾圓、預り金壹千五百九拾九圓

頭取 何松清太  
取締役 帶刀寅吉  
同 大鶴杉次郎  
同 岩尾德太  
同 小野喜市

**株式佐賀關銀行** 北海部郡佐賀關町  
設立明治三十二年八月、資本金參萬圓、一株貳拾圓、拂込高七千五百圓、諸積立金五千八百五拾五圓

頭取 太田勝三郎  
取締役 杉崎富次郎  
同 志摩嘉太次  
同 和田半三郎  
同 右南海部郡佐賀關町住  
同 佐藤清  
同 同、神馬木村  
同 太田清七  
同 同、佐賀村  
監査役 杉崎善作  
同 小野源次郎

**株式森昌會社** 玖珠郡森町  
設立明治十二年一月、營業ノ目的銀行業、資本金貳萬五千圓(拂込済)、一株貳拾五圓、積立金六千參百八拾五圓、諸積立金參千參百貳拾六圓

頭取 牧野禮次  
同 右同、佐賀關町住  
同 小島喜平次  
同 同、一尺屋村  
同 末松藤三郎  
同 同、神馬木村  
同 上野齊

**株式大井銀行** 下毛郡鶴居村  
設立明治二十八年四月、資本金拾萬圓、一株五拾圓、拂込高五萬圓、積立金貳萬千六百圓、諸積立金六拾四萬五千八百六拾七圓

頭取 山中盛太郎  
取締役 山中根祚胤  
同 高濱宗明  
監査役 遠城寺邦彦  
同 山口傳  
同 右南海部郡佐伯町住

**株式大分貯蓄銀行** 大分郡大分町  
設立明治二十八年四月、資本金拾萬圓、一株五拾圓、拂込高五萬圓、積立金貳萬千六百圓、諸積立金六拾四萬五千八百六拾七圓

頭取 長野善五郎  
取締役 中尾義三郎  
同 野内四郎七  
同 右大分郡大分町住  
同 末貞友年  
同 下毛郡中津町  
同 小林師善

**株式大分貯蓄銀行** 大分郡大分町  
設立明治二十八年四月、資本金拾萬圓、一株五拾圓、拂込高五萬圓、積立金貳萬千六百圓、諸積立金六拾四萬五千八百六拾七圓

頭取 長野善五郎  
取締役 中尾義三郎  
同 野内四郎七  
同 右大分郡大分町住  
同 末貞友年  
同 下毛郡中津町  
同 小林師善

事務長 大津萬次郎  
同 酒井萬  
同 右大分郡大分町住

●中津支店 下毛郡中津町 主 任 木野剛次郎

●高田出張所 西國東郡高田町 主 任 藤井新造

●國東出張所 東國東郡國東町 主 任 伊藤富藏

●梓樂出張所 速見郡梓樂町 主 任 速見那村榮町

●日出出張所 速見郡日出町 主 任 石田伯介

●別府出張所 速見郡別府町 主 任 伊藤新五郎

●臼杵出張所 北海部郡臼杵村 主 任 樋口溜

●佐伯出張所 南海部郡佐伯町 主 任 岡村清次郎

●三重出張所 大野郡三重村 主 任 宮崎文次郎

●大銅出張所 同郡大銅村 主 任 三村春生



●竹田出張所 直入郡竹田町  
主 任 中村貞夫  
主 任 矢野新

●森出張所 玖珠郡森町  
主 任 小野應吉

●日田出張所 日田郡日田町  
主 任 青山貞記

●四日市出張所 宇佐郡四日市町  
主 任 渡邊杏三

●南新地出張所 大分郡南新地町  
主 任 秦野國吉

株式會社 濱脇貯蓄銀行  
設立明治三十一年四月、資本金五萬圓、一株五拾圓、拂込高四萬圓、諸積立金壹千五百圓、諸預り金壹萬五百九圓

頭 取 高橋孫三郎  
取 締 役 平尾小十郎  
同 同 濱崎丑治  
同 同 山田耕平  
同 同 家近久兵衛

同 同 高橋欽哉  
同 同 永井相次  
同 同 友永織太郎  
同 同 佐藤綱五郎  
同 同 河下岳三  
右邊見郡濱脇町住

株式會社 國東貯金銀行  
設立明治三十二年三月、資本金四萬圓、一株五拾圓、拂込高壹萬圓、諸積立金參拾五圓、諸預り金壹萬壹千六百七拾四圓

頭 取 有永昱郎  
取 締 役 一井源吉  
同 同 山下松三  
同 同 福田荒吉  
同 同 中島金吉  
同 同 右邊見郡國東町住  
同 同 一井惣治郎  
同 同 同宮來町

同 同 後藤伴六  
同 同 大谷保造  
同 同 市丸康三  
支 配 人 同、小原村

●富來出張所 東國東郡富來町

株式會社 中津貯金銀行  
設立明治二十八年四月、資本金參萬圓、一株五拾圓、拂込高貳萬貳千五百圓、積立金四千五百參拾參圓、諸預り金拾參萬貳千貳百五拾五圓

頭 取 野依曆三  
取 締 役 長野牛造  
同 同 菊地安之丞  
同 同 井上壯三郎  
同 同 宮村三多  
同 同 中山又二郎  
同 同 菊池久造  
同 同 西野三二郎  
同 同 井上録郎

同 同 加來新二郎  
右下毛郡中津町住

●八屋支店 福岡縣築上郡八屋町  
主 任 小川武次郎

●玉津支店 西國郡玉津町  
主 任 賀來安治郎

●行橋支店 福岡縣京都市行橋町  
主 任 草野文治

●後藤寺支店 同縣田川郡寺前田村  
主 任 松木熊太郎

●椎田支店 同縣築上郡椎田町  
主 任 柳井幾太郎

株式會社 大分共立貯金銀行  
設立明治二十八年十月、資本金參萬圓、一株五拾圓、拂込高壹萬五千元、諸積立金參千貳百圓

頭 取 小野吉彦  
取 締 役 原大三郎  
同 同 速見郡豐府村

同 同 扶間次右衛門  
大分郡崎崎町

●日井出張所 北海郡日井町  
主 任 阿部直次郎

●竹田出張所 直入郡竹田町  
主 任 田邊義貴

●別府出張所 速見郡別府町  
主 任 清水喜三郎

●日出出張所 同郡日出町  
主 任 岡見宮次郎

●鶴崎出張所 大分郡鶴崎町  
主 任 首藤毅造

●戶次出張所 大分郡戶次町  
主 任 帆足辰次郎

●小佐井出張所 北海郡小佐井村  
主 任 阿部直次郎

●日井出張所 北海郡日井町  
主 任 阿部直次郎

●別府出張所 速見郡別府町  
主 任 清水喜三郎

●日出出張所 同郡日出町  
主 任 岡見宮次郎

●梓築出張所 同郡梓築町  
主 任 八田壯吉

●長洲出張所 宇佐郡柳浦村  
主 任 齊木惠三

株式會社 長洲貯蓄銀行  
設立明治二十八年十月、資本金參萬圓、一株五拾圓、拂込高七千五百圓、諸積立金參百四拾九圓

頭 取 水之江浩  
取 締 役 前田武之助  
同 同 同、長洲町

●高田支店 西國郡高田町  
主 任 是永彌太郎

●北馬城支店 宇佐郡北馬城村  
主 任 西榮太

●八幡支店 宇佐郡八幡村  
主 任 西榮太

●柳浦支店 宇佐郡柳浦村  
主 任 宇佐那字佐町







**日豐鐵道株式會社**  
 南海部郡佐伯町  
 設立明治三十年四月、營業ノ目的花  
 運貨物並ニ依託販賣、資本金七萬圓、  
 一株五拾圓、拂込高壹萬七千五百圓

支配人 麻生觀八  
 技師長 眞木平一郎  
 庶務課長 藤田建策  
 會計課長 河村秀夫

**九州東南鐵道株式會社**  
 大分郡大分町

**大分花菰株式會社**  
 速見郡杵築町

設立明治三十年四月、營業ノ目的花  
 運貨物並ニ依託販賣、資本金七萬圓、  
 一株五拾圓、拂込高壹萬七千五百圓

支配人 渡邊祐太郎  
 技師長 眞木平一郎  
 庶務課長 藤田建策  
 會計課長 河村秀夫

**豐後青菰株式會社**  
 速見郡杵築町

設立明治二十六年五月、營業ノ目的  
 青花菰委託販賣、資本金五萬參千八  
 百五拾圓(拂込額)、一株五拾圓

支配人 八坂善三  
 技師長 眞木平一郎  
 庶務課長 藤田建策  
 會計課長 河村秀夫

**豐後華菰株式會社**  
 東國東郡國東町

設立明治二十八年十月、營業ノ目的  
 華菰販賣、資本金參萬圓、一株貳拾  
 圓、拂込高貳萬貳千五百圓

支配人 佐藤秀三郎  
 技師長 眞木平一郎  
 庶務課長 藤田建策  
 會計課長 河村秀夫

**中津魚市株式會社**  
 下毛郡中津町

設立明治二十九年四月、營業ノ目的  
 魚類委託販賣、資本金貳萬圓、拂込高  
 八千八百圓、積立金參千九百拾五圓

支配人 佐藤順藏  
 技師長 眞木平一郎  
 庶務課長 藤田建策  
 會計課長 河村秀夫

**大分魚市株式會社**  
 大分郡大分町

設立明治二十五年三月、營業ノ目的  
 魚類委託販賣、資本金壹萬  
 貳千圓(拂込額)、一株貳拾五圓、積  
 立金六千九百拾圓

支配人 渡邊芳丞  
 技師長 眞木平一郎  
 庶務課長 藤田建策  
 會計課長 河村秀夫

**白杵海産株式會社**  
 北海部郡白杵町

設立明治二十二年六月、營業ノ目的  
 諸魚問屋、資本金四千圓(拂込額)、  
 一株五圓、積立金壹萬貳千四百參拾  
 七圓

支配人 稻川成門  
 技師長 眞木平一郎  
 庶務課長 藤田建策  
 會計課長 河村秀夫



**高田麥稈株式會社** 西國東郡高田町  
 設立明治二十九年七月、營業/目的資本金壹萬圓、一株貳拾圓、拂込高參千七百五拾圓  
 社長 田中規孝 西國東郡河内村  
 取締役 宮水健平 同、高田村  
 監査役 和田浦之助 同、吳崎町  
 兼支配人 同、吳崎町

**中津進榮株式會社** 下毛郡中津町  
 設立明治二十四年十一月、營業/目的材木賣買、資本金五千圓(拂込濟)、一株貳拾五圓  
 専務取締役 矢野久太  
 取締役 敷田彦三郎  
 同 吉村治平太  
 監査役 拜崎芳路  
 同 竹岡吉太郎

**長洲港株式會社** 宇佐郡長洲町  
 設立明治十一年十月、營業/目的資本金壹萬四千五百圓(拂込濟)、一株五拾圓、請積立金貳千五百圓  
 社長 小林師善  
 取締役 福崎清八  
 同 渡邊芳一  
 監査役 辛島鐵次郎  
 同 安東岩太郎  
 同、右大分郡大分町住  
 支配人 植木宇平 同、西大分町

**開産株式會社** 直入郡立田町  
 設立明治二十二年三月、營業/目的資本金、資本金六千四百拾圓(拂込濟)、一株拾圓、請積立金四千六百九拾圓  
 専務取締役 進 策馬 直入郡豆田村  
 同 谷 窪 太  
 取締役 伊藤慶次郎 右同、岡本村住  
 監査役 山岸 茂 同、竹田町  
 同 齋藤喜入太  
 同 板倉末彦 右同、豐岡村住

**蓬萊觀株式會社** 下毛郡中津町  
 設立明治二十七年九月、營業/目的劇場賣興、資本金四千圓(拂込濟)、一株貳拾圓、積立金五百圓  
 社長 森久嘉榮  
 副社長 糸園善作  
 取締役 久野吉太郎  
 同 岩田春二郎  
 監査役 井上増吉  
 同 糸園辰次郎  
 同 東岩次郎 右下毛郡中津町住

**大分港株式會社** 大分郡西大分町  
 設立明治十五年二月、營業/目的港棧收入荷物請買、資本金貳萬四千圓(拂込濟)、一株參拾圓、積立金四千六百五拾圓  
 社長 山口半七 下毛郡中津町  
 同 藤本清七 大阪、東、高麗橋詰  
 同 野依曆三  
 同 長野丑藏  
 同 岩田春二郎  
 同 宮村三多  
 同 末貞友年  
 同 井上録郎 右下毛郡中津町住  
 同 川谷三郎 宇佐郡長洲村  
 同 安部新平  
 同 久野吉太郎  
 同 糸園辰次郎  
 同 眞田文吉  
 同 高橋茂澄  
 同 磯部眞五郎 右下毛郡中津町住  
 同、丸家嘉七郎 光田常松  
 同、大江文次郎 飯島精一  
 同、尾林修之介  
 同、藤澤朔雄

**大分共樂株式會社** 大分郡大分町  
 設立明治二十一年二月、營業/目的貸地貸家、資本金五千圓(拂込濟)、積立金貳千四百五拾圓  
 社長 桑野國次  
 取締役 兒玉新兵衛  
 同 桑原福太郎  
 監査役 福崎清八

**大分森林株式會社** 大分郡大分町  
 設立明治二十九年六月、資本金四拾萬圓、一株五拾圓、拂込高參拾八萬參千六百九拾圓、積立金參千五百圓  
 社長 尾林修之介  
 同、丸家嘉七郎 光田常松  
 同、大江文次郎 飯島精一  
 同、尾林修之介  
 同、藤澤朔雄

**中津紡績株式會社** 下毛郡中津町  
 設立明治二十九年六月、資本金四拾萬圓、一株五拾圓、拂込高參拾八萬參千六百九拾圓、積立金參千五百圓  
 社長 尾林修之介  
 同、丸家嘉七郎 光田常松  
 同、大江文次郎 飯島精一  
 同、尾林修之介  
 同、藤澤朔雄



中津織物株式會社

設立明治二十九年九月、營業ノ目的  
織物業、資本金壹萬圓、一株貳拾五  
圓、拂込高八千四百圓

- 社 長 西野三二郎
- 下毛郡中津町
- 專務取締役 藤取源吾
- 同 大江村
- 取締役 北島豐次郎
- 加來増太郎
- 同 深水庄三郎
- 同 中山又二郎
- 同 糸園辰次郎
- 同 東岩二郎
- 同 中津町住

柳浦製絲株式會社

設立明治三十年六月、資本金拾萬圓、  
一株五拾圓、拂込高貳萬五千圓

- 社 長 加來勝太郎
- 宇佐郡佐田村

四山株式會社

設立明治十四年四月、營業ノ目的養  
蠶製糸、資本金貳萬六千七拾五圓、  
一株貳拾五圓、拂込高貳萬貳千參百  
貳拾五圓、積立金百六拾七圓

- 專務取締役 松尾八郎
- 同 柳浦村
- 取締役 松尾太郎
- 同 上
- 監査役 清末新郎治
- 西國東郡高田村
- 植木喬
- 大阪南、千年
- 江上廣
- 宇佐郡八幡村
- 同 渡邊完
- 同 四日市町
- 同 石丸伊三郎
- 同 同、藤原村
- 同 以首一精司
- 同 柳浦村
- 常務取締役 齋藤嘉久太
- 同 古田政一郎

馬城製絲株式會社

設立明治二十九年六月、資本金貳萬  
圓

- 取締役 河內源八
- 監査役 山岸茂
- 同 杉崎平格
- 同 橋秀登
- 社 長 水之江浩
- 專務取締役 西栗太
- 取締役 佐藤又四郎
- 同 松本勘治
- 同 都留茂一
- 同 渡邊壽一
- 同 以首一精司
- 同 松本傳十郎
- 同 佐藤武雄
- 同 西源十郎
- 設立明治十二年五月、營業ノ目的製

蠶繅株式會社

設立明治十二年五月、營業ノ目的製

- 北海部郡白村町

豐中製絲株式會社

設立明治二十九年九月、資本金壹萬  
五百圓(拂込高)、一株五拾圓

- 監査役 染矢寛一
- 同 阪本惣五郎
- 同 清田良作
- 支那人 小田部隣
- 社 長 山口半七
- 取締役 中野松三郎
- 同 野依曆三
- 同 末貞友年
- 同 和田基太郎
- 同 井上録郎
- 同 右下毛郡中津町住
- 設立明治二十六年十二月、營業ノ目  
的製糸業蠶繅賣買、資本金壹萬圓(拂  
込高)、一株五拾圓
- 取締役 小野惟一郎
- 同 大分郡野津原村

佐伯製絲株式會社

設立明治二十九年十一月、資本金壹  
萬四千圓、一株貳拾圓、拂込高四千圓

- 社 長 阪本永年
- 同 阿南其二
- 同 大崎護佑
- 同 今泉元逸
- 同 東園作
- 同 右南海部郡佐伯町住

豐州蠶網株式會社

設立明治二十九年八月、資本金壹萬  
圓、一株五拾圓、拂込高壹萬八千圓、  
積立金貳百五拾圓

- 取締役 宮崎七郎
- 同 日岡村
- 同 帆足助作
- 同 同、戸次村
- 同 三浦齊
- 同 同、河原内村
- 同 高屋勝喜
- 同 同、野津原村
- 同 河井賢二郎
- 同 同、三佐村
- 社 長 小畑半七
- 取締役 辛島松太郎
- 同 山田勝藏
- 同 田中勳一
- 同 安部新平
- 同 長野丑藏
- 同 右下毛郡中津町住

中津酒造株式會社

設立明治二十九年八月、資本金壹萬  
圓、一株五拾圓、拂込高壹萬八千圓、  
積立金貳百五拾圓

- 取締役 宮崎七郎
- 同 日岡村
- 同 帆足助作
- 同 同、戸次村
- 同 三浦齊
- 同 同、河原内村
- 同 高屋勝喜
- 同 同、野津原村
- 同 河井賢二郎
- 同 同、三佐村
- 社 長 小畑半七
- 取締役 辛島松太郎
- 同 山田勝藏
- 同 田中勳一
- 同 安部新平
- 同 長野丑藏
- 同 右下毛郡中津町住















**船越與市**  
 同 佐賀郡高木瀬村  
 同 高宗 盛純  
 同 佐賀市蓮池町  
 同 江口胤光  
 同 岸島郡大町村  
 同 塘 逸作  
 同 佐賀郡兵庫村  
 同 大石太郎  
 同 神崎郡神崎町

**有明銀行**  
 株式會社 佐賀市北有明村  
 設立明治二十九年、資本金五萬圓、  
 一株貳拾五圓、拂込高貳萬圓、積立  
 金七百圓

**佐賀貯蓄銀行**  
 株式會社 佐賀市吳服町

**成富元達**  
 同 石橋卯一郎  
 同 江口良重  
 同 野口惠助  
 同 出張所 岸島郡武雄町

**唐津貯蓄銀行**  
 株式會社 東松浦郡唐津町  
 設立明治三十年二月、資本金壹萬圓、  
 一株五拾圓、拂込高七千五百圓

**草場猪之吉**  
 同 大島小太郎  
 同 山崎常藏  
 同 山内久助  
 同 平松定兵衛

**西海商業貯蓄銀行**  
 株式會社 東松浦郡唐津町

**小島銀行**  
 株式會社 小松浦郡津町

**立石貯蓄合資會社**  
 養父郡龍村立石  
 設立明治二十七年五月、營業目的  
 銀行業、資本金四千貳百圓(拂込濟)  
 業務職員  
 同 下村一八  
 同 小柳關太郎  
 同 中島彌太夫  
 同 多々良健三郎  
 同 中島清市  
 右養父郡龍村住

**德島勇夫**  
 同 支配人 震田真藏  
 同 副支配人 秀島 房  
 同 右小松浦郡小松浦町住

**小松浦支店**  
 同 池上宗保  
 同 小松浦郡小松浦町

**大石銀行**  
 神崎郡神崎村  
 設立明治二十六年、資本金貳萬圓  
 營業主 大石 太郎

**谷口逸身銀行**  
 東松浦郡呼子村  
 設立明治二十九年五月、資本金貳萬  
 圓、積立金壹萬千貳百圓

**支配人** 柴田又三郎  
 同 谷口嘉一郎  
 同 東松浦郡呼子村

**唐津興業鐵道株式會社**  
 東松浦郡唐津町  
 設立明治二十九年二月、資本金貳百  
 拾萬圓、一株五拾圓、拂込高百貳拾  
 萬圓

**南 清**  
 同 神戶市山本四  
 同 建野 郷三  
 同 今西林三郎  
 同 大阪、西本田三番

**前川 徳造**  
 同 守永 久吉  
 同 西 英太郎  
 同 金子辰三郎  
 同 原 庫次郎  
 同 松藤和四郎  
 同 田中丸治春爾門  
 同 濱崎永三郎  
 同 三谷 帆秀  
 同 森島佐次郎  
 同 河内 鮮太郎  
 同 池田 源十郎  
 同 中村 幸重  
 同 小野 義之

**伊萬里運輸株式會社**  
 西松浦郡伊萬里町  
 資本金壹萬八千圓(拂込濟)

**取締役** 西山 健吾  
 同 松尾 寛三  
 同 西山平太郎  
 同 前川 善一

**唐津物産株式會社**  
 東松浦郡唐津町  
 設立明治廿二年十二月、營業目的物  
 產委託販賣、資本金貳萬圓(拂込濟)、  
 一株貳拾圓、積立金壹萬壹千貳百圓

**社長** 長谷川芳之助  
 同 岡田 平太  
 同 山内喜兵衛  
 同 辻 常助  
 同 山口藤太郎  
 同 大島小太郎  
 同 池田市五郎  
 同 同殿木村



### 基山物産株式會社

三養基郡基山村  
設立明治二十九年十一月、營業ノ目  
的延類紙素麵製造並ニ賣買、資本金  
壹萬圓、一株貳拾圓、拂込高四千圓  
社長 鹿毛良鼎  
取締役 飛松忠四郎  
兼支配人 中野芳太郎  
取締役 藤田幸太郎  
監査役 寺崎武人  
右三養基郡基山村住  
肥筑肥料株式會社  
三養基郡木村  
設立明治三十二年十一月、營業ノ目  
的肥料石炭燻出油米穀賣買、資本金  
壹萬圓、一株五拾圓、拂込高五千圓  
取締役 中島善三  
三養基郡田代村  
同 秀島嘉市  
同 副島藤七  
監査役 秀島與市  
同 桑原忠次郎  
右同郡木村住

### 西肥日報株式會社

佐賀市松原町  
設立明治十九年二月、營業ノ目的新  
聞紙發行及印刷業、資本金八千圓(拂  
込濟)、一株拾圓  
取締役 狩野雄一  
兼幹事 武富時敏  
取締役 江藤新作  
同 米倉經夫  
同 西川種近  
監査役 石井忠男  
同 柏木庄兵衛  
取締役 高取伊好  
東松浦郡唐津町  
同 石川茂兵衛  
神戶市江川

### 芳谷炭坑株式會社

東松浦郡唐津町  
設立明治二十七年八月、營業ノ目的  
石炭採掘並ニ貨物運送賣買、資本金  
拾貳萬圓(拂込濟)、一株壹百圓、積  
立金五萬參千圓  
取締役 竹内綱  
東京、麻布、飯倉片  
外村宗次郎  
京都、上京、聖醫院町  
同 竹内明太郎  
東京、麻布、飯倉片  
同 高取伊好  
東松浦郡唐津町  
監査役 山本忠秀  
高知縣香美郡片地村  
同 二宮景輔  
東京、京橋、築地二  
支配人 中澤武兵衛  
送賀縣神崎郡南五ヶ莊村

副支配人

### 基山酒造株式會社

城戸崎萬壽彦  
福岡縣築上郡宇島  
◎坑業事務所 東松浦郡北波多村  
坑業事務長 執行安太郎  
同副事務長 木村勝藏  
設立明治三十一年十月、資本金壹萬  
五千圓、拂込高壹萬千貳百五拾圓、  
積立金五百圓  
專務取締役 梁井甚八  
取締役 天本登龍  
同 中村良造  
監査役 松田作造  
同 酒井忠  
佐賀セメント株式會社  
佐賀市  
佐賀煙草株式會社  
佐賀市材木町  
肥築一六株式會社  
佐賀市長瀬町

### 株式會社 佐賀米穀取引所

佐賀市松原町  
設立明治二十七年十一月、資本金參  
萬圓(拂込濟)、一株五拾圓、積立金  
參千圓  
理事長 牟田萬次郎  
福岡市博多馬場新町  
理事 石橋要一郎  
佐賀市水ヶ江町  
同 黒田平八  
同 藤井貞親  
三養基郡中原村  
監査役 佐野直  
佐賀市水ヶ江町  
貸金合資會社 小城郡小城町  
設立明治二十六年七月、營業ノ目的  
貸金及米穀業並ニ石油販賣、資本金五  
萬圓、積立金壹萬五千圓  
事務員 服部忠壽  
江里口進作 濱野勘三郎  
石井貞豐  
唐津鶴舞合資會社  
東松浦郡唐津町

### 洪益合資會社

東松浦郡相知村  
設立明治三十二年十二月、營業ノ目  
的貸金業、資本金壹萬八千圓  
支配人 山下延太郎  
本部合資會社 杵島郡若木村  
設立明治二十八年一月、營業ノ目的  
貸金業、資本金壹萬參千五百圓(拂込  
濟)、一株五拾圓  
專務員 百武茂十  
同 牟田龜五郎  
同 原口太市  
右杵島郡若木村住  
松本合資會社  
東松浦郡唐津町  
營業ノ目的貸金業、資本金壹萬圓  
專務員 松本久五郎



唐津倉庫合資會社

東松浦郡唐津町  
設立明治二十九年十一月、資本金參萬圓

河村藤四郎  
山内喜兵衛  
右東松浦郡唐津町住

滿島倉庫合資會社

東松浦郡滿島村  
設立明治二十九年十二月、資本金壹萬圓(拂込濟)

山崎常藏  
百武光太郎  
右東松浦郡滿島村住

嬉野温泉合資會社

東松浦郡嬉野村  
設立明治九年一月、營業/目的浴場業、資本金壹萬六千圓(拂込濟)、積立金百圓

井手鹿吉  
井手朝則  
右藤津郡西嬉野村住

岩屋炭坑合資會社

東松浦郡岩木村  
設立明治三十年一月、營業/目的石炭採掘販賣、資本金四萬圓

藤田郁次郎  
石井源兵衛  
神戶市魚棚町

酒造貸金合資會社

小松浦郡田村  
設立明治二十九年十一月、營業/目的酒造並二貸金、資本金貳萬圓(拂込濟)、一株五拾圓

北島熊吉  
於保嘉七  
岡本國三郎

嚴木酒造合資會社

東松浦郡嚴木村  
設立明治二十九年十一月、營業/目的酒造並二貸金、資本金貳萬圓(拂込濟)、一株五拾圓

北島甚三郎  
中尾伊之吉  
右小松浦郡田村住

九州工業合資會社

東松浦郡唐津町  
設立明治二十九年十月、資本金貳萬圓、拂込高壹萬五千圓

三盤壽八  
古館九一  
藤田平治

香蘭合名會社

西松浦郡有田町  
設立明治二十九年十二月、營業/目的土木建築請負、資本金五萬圓、拂込高壹萬四千圓、積立金四百五拾圓

菊池龍太郎  
居石研二  
同相知村

中澤久吉  
同唐津町

社員

深川榮左衛門  
深川真一郎

東京支店 東松浦郡唐津町  
長崎支店 長崎市出島町

中村合名會社

東松浦郡唐津町  
設立明治二十九年六月、營業/目的諸雜貨運輸荷爲替金貸借及諸物品委託買賣/紹介、資本金壹萬五千圓、拂込高壹萬圓

中村 騏濟  
支那人 野口猪之吉  
植松宗太郎

熊本縣之部

九州商業銀行

熊本市紺屋町  
設立明治十二年四月、資本金貳百萬圓、一株五拾圓、拂込高百六拾五萬圓、諸積立金八萬貳千圓、諸預り金百四拾八萬參千圓

頭取

上羽勝衛

伊藤直剛  
黒瀬又雄

取締役

川野如矢  
小山政藏  
岡崎唯雄

高木弟四郎  
井岸典太  
八代郡宮原町

監査役

林田守浩  
川野廉  
宇土郡宇土町

大坂支店

西區京町堀上通二丁目  
電話番七七一  
田邊稱美

支店長

橫田安止

博多支店 福岡市博多下野馬小路  
堤 尙彦

支店長

久留米支店 久留米市寺坂川町  
播磨屋 久治  
佐賀支店 佐賀市蓮池町

伊藤久志  
宇土支店 宇土郡宇土町  
支店長 上羽龜太郎

支店長

八代支店 八代郡八代町  
支店長 藤木武彦  
同代理 上羽彌直

支店長

人吉支店 球磨郡人吉町  
支店長 豐永 亨  
同代理 澤田伸志

柳河出張所 山門郡柳川細工町



出張所長 林 專太郎

同代理 成松 貞

●來民出張所

鹿本郡來民町

出張所長 芦田 鶴太

同代理 池部 寛太

株式第九銀行

熊本市米屋町一丁目

設立明治十年二月、資本金壹百萬圓、

一株五拾圓、拂込高七拾六萬圓、積

立金五萬圓、諸預り金七拾九萬五千

參百貳拾四圓

頭取 堀部 直臣

取締役 熊本市寺原町

住江 常雄

同代理 飽託郡橋手村

中村 才馬

同代理 熊本市米屋一

志水 茂次郎

同代理 飽託郡黒髮村

松崎 爲己

同代理 熊本市新屋敷町

下田 耕造

同代理 同山崎町

同 安田善四郎

同代理 東京日本橋小網町

淺井 榮熙

同代理 熊本市安巳橋通町

支店長 水足 貫太

同代理 東區横堀二丁目

電話 東九九九

●大阪支店

支店長 富田 長藏

同代理 後藤順次郎

●高瀬支店

支店長 玉名郡高瀬町

同代理 増田 治助

同代理 太田 格人

●宮地支店

支店長 阿蘇郡宮地村

同代理 小山 虎太

同代理 今井 蕙市

●人吉支店

支店長 球磨郡人吉町

同代理 瀨戸 正範

●坪井支店

支店長 熊本市上通町

同代理 高井 源太郎

同代理 千場 虎彦

●肥後農工銀行

熊本市新町三丁目

設立明治三十一年三月、資本金七拾

萬圓、一株貳拾圓、拂込高五拾貳萬

五千圓、諸積立金二千三拾圓、諸預

り金七拾圓

頭取 男爵藤村 紫朗

同代理 熊本市千反町

取締役 内藤 正義

同代理 飽託郡力合村

上羽 勝衛

同代理 熊本市山崎町

松尾 又雄

同代理 玉名郡伊倉村

江上 定雄

同代理 鹿本郡山鹿町

渡邊 敬生

同代理 上益城郡甲佐町

江藤 茂

同代理 熊本市陳内村

長野 一誠

同代理 阿蘇郡久木野村

林 田登

同代理 下益城郡隈庄町

井 芹典太

同代理 八代郡宮原町

藤崎 彌一郎

同代理 熊本市新町三丁目

同 野尻 具哲

同代理 荒木 軍次郎

同代理 江崎 作次郎

同代理 佐々 信吾

同代理 吉富 幸次郎

同代理 村上 齊

●飽田銀行

熊本市春日村

設立明治二十八年四月、資本金拾五

萬圓、一株五拾圓、拂込高八萬貳千

五百圓、諸積立金九千七百圓、預り

金拾貳萬四千圓

頭取 内柴 敬持

同代理 飽託郡池上村

取締役 内藤 正義

同代理 同力合村

福田 壽一郎

同代理 同池上村

松島 嘉三郎

同代理 同春竹村

永田 知治

同代理 同春日村

鹽山 徳次

同代理 同小島町

同 澁谷 禮

同代理 球磨郡一武村

支配役 林 千八

同代理 熊本市山崎町

株式百五十一銀行

熊本市堀屋町裏一番丁

設立明治十二年十月、資本金六拾萬

圓(拂込済)、一株五拾圓、積立金六

萬參千圓、諸預り金六拾貳萬貳千貳

百八拾圓

頭取 澤村 大八

同代理 熊本市上林町

取締役 宮永 祐利

同代理 同内坪井町

相賀 安臣

同代理 飽託郡出水村

林 定男

同代理 熊本市小幡町

元田 永貞

同代理 飽託郡大江村

同代理 興津 景章

同代理 熊本市京町二

同代理 大畑 純次

同代理 同内坪井町

支店長 志位 一藏

同代理 飽託郡池田村

●八代支店

支店長 八代郡八代村

同代理 小川 爲言

同代理 八代郡八代町

支店長 伊藤 勝藏

同代理 同上

●大津支店

支店長 菊池郡大津町

同代理 片山 甚十郎

同代理 菊池郡大津町

●坪井支店

支店長 熊本市南新坪井町

同代理 都築 得次郎

同代理 熊本市内坪井町

●玉名銀行

玉名郡高瀬町

設立明治二十八年四月、資本金貳拾

五萬圓、一株五拾圓、拂込高拾五萬

五千圓、諸積立金九千參百四拾六圓、

諸預り金八萬千貳百九拾貳圓

頭取 松尾 又雄

同代理 常務取締役 廣瀬 壽喜太

同代理 取締役 築地 貞俊

同代理 岡田 正偉

同 監査役 野尻 具哲

同代理 荒木 軍次郎

同代理 江崎 作次郎

同代理 佐々 信吾

同代理 吉富 幸次郎

同代理 村上 齊

●飽田銀行

熊本市春日村

設立明治二十八年四月、資本金拾五

萬圓、一株五拾圓、拂込高八萬貳千

五百圓、諸積立金九千七百圓、預り

金拾貳萬四千圓

頭取 内柴 敬持

同代理 飽託郡池上村

取締役 内藤 正義

同代理 同力合村

福田 壽一郎

同代理 同池上村

松島 嘉三郎

同代理 同春竹村

永田 知治

同代理 同春日村

鹽山 徳次

同代理 同小島町

同 監査役 野尻 具哲

同代理 荒木 軍次郎

同代理 江崎 作次郎

同代理 佐々 信吾

同代理 吉富 幸次郎

同代理 村上 齊

●飽田銀行

熊本市春日村

設立明治二十八年四月、資本金拾五

萬圓、一株五拾圓、拂込高八萬貳千

五百圓、諸積立金九千七百圓、預り

金拾貳萬四千圓

頭取 内柴 敬持

同代理 飽託郡池上村

取締役 内藤 正義

同代理 同力合村

福田 壽一郎

同代理 同池上村

松島 嘉三郎

同代理 同春竹村

永田 知治

同代理 同春日村



同 兼支配人 水民百馬  
 同 監查役 熊本市楠町  
 同 松岡己一郎 他託郡春竹村  
 同 中山守善 菊池郡泗水村  
 同 中山末茂 他託郡池田村  
 同 村田騏一 同小島町  
 同 小島出張所 他託郡小島町  
 所長兼務 鹽山德次  
 副支配人 米村熊三郎 他託郡小島町  
 兼支配人 岡山謙吉

株式 菊池銀行 菊池郡限府町  
 設立明治二十年十一月、資本金拾萬圓、一株五拾圓、拂込高四萬圓、諸積立金壹萬參千貳拾五圓、諸預り金拾五萬參千參圓

取締役 仁木喜久藏  
 同 城有恒  
 同 武藤半藏  
 同 監查役 宮村惣三郎  
 同 高野平四郎  
 同 片山算  
 同 高島支店 菊池郡加茂川村  
 支配人 福島万八  
 株式 益南銀行 下益城郡小川町  
 設立明治二十六年三月、資本金拾萬圓、一株五拾圓、拂込高九萬四千五百參圓、諸積立金八千圓、諸預り金四萬六千貳百八圓

同 岩崎欽二郎 同小野部田村  
 同 澤田保太 八代郡吉野村  
 同 豐田重壽 下益城郡豐川村  
 同 本郷亥四郎 同當尾村  
 同 岩崎胖治 同小野部田村  
 同 高木平家久 八代郡吉野村  
 同 岩崎運平 下益城郡小川町  
 同 小崎彦吉 同上  
 同 緒方喜五郎 同松橋町  
 同 緒方新造 同當尾村  
 同 支店 下益城郡松橋町  
 支配人兼務 豐田重壽  
 株式 植木銀行 鹿本郡植木町  
 設立明治三十一年一月、資本金拾萬圓

同 取締役 堤嘉悦 鹿本郡植木町  
 同 兼支配人 高木八百喜 同上  
 同 取締役 角田信時 同山東村  
 同 内田真昭 同原村  
 同 小佐井吾平 同櫻井村  
 同 監查役 平野勝衛 同原村  
 同 上崎久八 同植木町  
 同 高群倉次 同山東村  
 同 加藤徳次郎 他託郡川上村  
 同 中山長平 同上  
 株式 東肥銀行 鹿本郡山鹿町  
 設立明治三十二年十月、資本金拾萬圓、一株五拾圓、拂込高五萬壹千圓、諸積立金貳千五拾圓、諸預り金貳萬四千九拾七圓

同 取締役 井上太郎七 鹿本郡大進村  
 同 高木保次 同川邊村  
 同 水足友敬 同稻田村  
 同 泉田熊太郎 同吉松村  
 同 坂田武一郎 同上  
 同 森川喜代太 同岩野村  
 同 市川一夫 熊本市七軒町  
 同 淵上眞記 鹿本郡三玉村  
 同 泉田謙太郎 同吉松町  
 株式 小國銀行 阿蘇郡北小國村  
 設立明治廿六年六月、資本金九萬圓、一株貳拾圓、拂込高六萬圓、諸積立金壹萬貳百圓、諸預り金貳萬四圓

同 取締役 北里義一  
 同 松崎正紀  
 同 石松永義 有國郡北小國村住  
 同 下城才十郎 同南小國村  
 同 井義夫 同北小國村  
 同 室原甚太郎 同南小國村  
 同 松崎茂 同上  
 同 北里逸平 同北小國村  
 同 副支配人兼 有住兵次郎 同上  
 出納掛主任 同上  
 行員 平岡剛太郎 大塚孝記  
 松崎基記 松崎慶助  
 株式 益城銀行 上益城郡御船町  
 設立明治三十二年六月、資本金七萬圓、拂込高壹萬七千五百圓、諸預り金壹萬九千貳百拾圓



取締役 渡邊敬生  
 上益城郡甲佐町  
 同 宮田武平太  
 同 市下貴謙  
 同 伊津野勘吾  
 同 永守長藏  
 同 志内孫太郎  
 同 河端正修  
 同 坂田典治  
 同 佐久間隼太  
 同 坂田典治  
 同 横山小五郎  
 同 下田頼平  
 同 藤瀬龜一郎

株式天草銀行 天草郡本渡町  
 設立明治二十五年二月、資本金六萬圓(拂込済)、一株貳拾五圓、諸積立金四千四百圓、諸預り金四萬貳千八百八拾七圓  
 取締役 益田光儀  
 同 園田重長  
 同 横山武一  
 同 青木平次郎  
 同 城下重造  
 同 山本義孝  
 同 宮崎芳彦  
 同 藤方清一郎  
 同 藤田藤一  
 同 藤田藤一  
 同 藤田藤一

七萬七千五百拾八圓  
 取締役 元山逸次  
 同 青山信忠  
 同 伊藤弘綱  
 同 藤崎彌一郎  
 同 田中登語  
 同 山本長道  
 同 宮崎英昌  
 同 元山康雄  
 同 河野政次郎

株式山鹿銀行 鹿本郡山鹿町  
 設立明治十七年五月、資本金五萬圓(拂込済)、一株五拾圓、諸積立金壹萬八百參拾圓、諸預り金拾五萬六千拾貳圓  
 同 兼支配人 松本武平  
 同 監査役 岡崎唯雄  
 同 和氣仁三郎  
 同 井上利三郎  
 同 井上源次郎  
 同 井上總次郎  
 同 兼支配人 今井茂藏  
 同 監査役 平野良作  
 同 平野勝藏  
 同 角田平三郎  
 同 井上新八

株式南郷銀行 阿蘇郡高森町  
 設立明治三十一年一月、資本金五萬圓、一株貳拾圓、拂込高參萬七千五百圓、積立金壹千五百參拾圓、諸預り金七千五百參拾七圓  
 同 取締役 長野勉  
 同 津留市太郎  
 同 藤野虎五郎  
 同 岩下榮三郎  
 同 山村勇  
 同 山室氏督  
 同 桐原市次  
 同 田上平治  
 同 高木慎之  
 同 阿蘇那白水村

株式馬見原銀行 阿蘇郡馬見原町  
 設立明治三十一年七月、資本金貳萬貳千圓、一株貳拾圓、後込高壹萬壹千圓、諸積立金貳百九拾五圓、諸預り金五千貳百貳拾圓  
 同 取締役 高木淳平  
 同 今村運平  
 同 田中寬平  
 同 小陳宇治  
 同 八田薰次  
 同 海津市次郎  
 同 八田耕平  
 同 兼支配人 藤川龜三郎  
 同 支配人 工藤才九郎  
 同 同馬見原町

株式合志銀行 菊池郡清泉村  
 設立明治三十一年五月、資本金貳萬圓、一株五拾圓、拂込高五千圓、積立金貳百八拾參圓、諸預り金壹萬八千六百七拾貳圓







### ●本渡出張所 天草郡本渡町 ●牛深出張所 天草郡牛深町 山鹿米穀株式會社

設立明治三十年九月、營業ノ目的穀物依託販賣穀物ノ賣買貸附金、資本金參萬圓、一株貳拾五圓、拂込高七千五百圓

- 社長 井上總次郎
- 取締役 井上利三郎
- 井上源次郎
- 今井茂藏
- 牛島彌七
- 富田升平
- 高塚新四郎
- 右鹿本郡山鹿町住
- 星子貞男
- 同、米田村
- 川津傳藏
- 同、山鹿町
- 支配人 本田喜入八

### 肥後肥料株式會社

設立明治三十一年十月、資本金參萬圓、一株貳拾圓

- 社長 藤井牧太
- 取締役 藤井勝太郎
- 一瀬庄平
- 右玉名郡滑石村住
- 出田信記
- 同、神尾村
- 德永市十郎
- 同、木葉村
- 前田辰熊
- 同、高瀬町
- 林菊摩
- 同、大瀬町
- 木下嘉一
- 同、伊倉村
- 田代保之
- 同、橋島村
- 岡村喜滿太
- 同、鹿本郡
- 松村時次
- 同、上

### 水股物産株式會社

設立明治十四年十月、營業ノ目的貸金、資本金貳萬七千圓(拂込濟)、一株五拾圓、積立金參千五百圓

- 社長 米村直記
- 同、大野村
- 取締役 德永昌龍
- 德永體平
- 淵上實之
- 同、田義勝
- 赤星雄熊
- 深水吉敬
- 同、深水長範
- 監查役 深水頼寬
- 同、園田仁一郎
- 右鹿本郡水俣村住
- 薩肥製炭株式會社
- 設立明治三十一年五月、營業ノ目的木炭製出並ニ委託販賣及木材賣買、資本金參萬圓、一株五拾圓、拂込高七千五百圓

### 九州移民株式會社

資本金參萬圓、拂込高九千圓、積立金六百九拾七圓

- 社長 藤村紫朗
- 理事 村上一郎
- 同、古閑信喜
- 同、內柴敬持
- 同、安達謙藏
- 同、佐々干城
- 監查役 千田一十郎
- 同、福田壽一郎
- 同、內藤正義

### 山鹿質屋株式會社

設立明治二十二年七月、營業ノ目的質屋業及ヒ貸金物品ノ保證預リ、資本金貳萬圓(拂込濟)、一株五拾圓、積立金貳千五百八拾圓

- 社長 井上源次郎
- 取締役 井上利三郎

### 山鹿生絲株式會社

設立明治二十六年五月、營業ノ目的蠶糸、繭、生皮等、屠物賣買及ヒ蠶糸委託販賣、貸附金、資本金壹萬圓(拂込濟)、一株五拾圓

- 社長 井上總次郎

### 日清貿易東肥株式會社

設立明治二十九年九月、資本金拾萬圓、一株五拾圓、拂込高參萬貳千圓、諸積立金九百九拾參圓

- 取締役 川津傳藏
- 監查役 富田久吉
- 同上 江上龜喜
- 同上 井上利三郎
- 同上 右鹿本郡山鹿町住
- 取締役 岡崎唯雄
- 監查役 下田耕造
- 同上 石阪清四郎
- 同上 中村才馬
- 同上 上羽勝衛
- 大阪出張所 東區南本町三丁目
- 支店 清國湖北省漢口鎮
- 出張所 同國江蘇省上海
- 出張所 同國湖北省宜昌
- 出張所 同國盛京省牛莊







同 古開信喜  
 監查役 他託那建軍村  
 上羽勝衛  
 熊本市山崎町  
 同 下田耕造  
 同 林定男  
 同 同小幡町  
 支配役心得 田尻昇藏  
 理事 相馬遂通  
 技師長 安場末喜  
 支店 熊本市新町二丁目  
 工場 八代郡上松求麻村  
 分工場 球磨郡水上村  
**熊本織物力食袋會社**  
 設立明治十一年四月、營業ノ目的織物染物業、資本金貳萬圓、拂込高壹萬四千圓、積立金九千叁百四拾七圓  
 專務取締役 湯地恒雄  
 取締役 美作爲次郎  
 同 古開信喜

監查役 志位一藏  
 同 佐々干城  
 設立明治二十九年九月、營業ノ目的生糸製造販賣資本金拾萬圓、一株五拾圓、拂込高四萬六千圓、積立金壹千四百圓、預リ金叁千八百叁拾七圓  
 專務取締役 湯池恒雄  
 同 熊本市葦ノ内町  
 取締役 江上定雄  
 同 鹿本郡山鹿町  
 同 片山甚十郎  
 同 熊本市内坪井町  
 同 志位一藏  
 同 他託那池田村  
 監查役 古開信喜  
 同 同健軍村  
 同 村山保壽  
 同 下益城郡野野村  
**島崎製糸株式會社**  
 設立明治三十一年、資本金五萬圓、拂込高貳萬五千圓、積立金四百叁拾七圓

拾七圓  
 社長 小山雄太郎  
 取締役 内野健次  
 同 稗方恒輝  
 同 林田喜一郎  
 同 渡邊小次郎  
 同 九鬼英太  
 同 吉田權三  
 同 林田寧熊  
 同 田尻重端  
 同 豐田重壽  
 同 宮崎善次  
 監查役 栗崎達也  
 同 林田清太郎  
 同 上羽勝衛  
**自助株式會社** 宇土郡宇土町  
 設立明治十三年、營業ノ目的煉瓦及土管耐火煉瓦製造販賣、資本金叁拾萬圓、一株五拾圓、拂込高拾萬八千七百五拾圓、積立金叁萬七千叁百六拾六圓  
 社長 栗崎達也  
 常務取締役 林田清太郎  
 取締役 上羽勝衛

同 川野 藤  
 監查役 伊藤直剛  
 同 黒瀬又雄  
 主事 吉田德章  
 右宇土郡宇土町住  
 第一工場 宇土郡三角浦村  
 主事 片山八策  
 技手 速尾音五郎  
 第二工場 天草郡登立村  
 主事 古市 愿  
 第三工場 球磨郡西瀬村  
 第四工場 宮崎縣西諸縣郡 眞幸村  
 第五工場 葦原郡新竹  
 主事 本田辰記  
**肥後セメント株式會社**  
 熊本市長安寺町  
**肥後製蠟株式會社**  
 他託那出水村  
 設立明治三十年五月、營業ノ目的木蠟製造販賣資本金及倉庫賃貸、資本

金拾貳萬圓(拂込高)、一株百圓、積立金八千五百圓  
 社長 相賀安臣  
 取締役 住江常雄  
 同 同横手村  
 同 内田史一  
 同 熊本市高麗門町  
 監查役 田中尚徳  
 同 湯池郡池田村  
 同 齋藤八郎  
 同 熊本市高麗門町  
 支配人 本田武典  
 同 同大江村  
**熊本電燈株式會社**  
 他託那本山村  
 設立明治二十二年十二月、資本金七萬五千圓(拂込高)、一株貳拾五圓  
 社長 松山嘉一郎  
 同 他託那本山村  
 取締役 中村才馬  
 同 熊本市米屋町  
 同 太田黒一貫  
 同 他託那本庄村

同 松崎爲巳  
 監查役 堀部直臣  
 同 同寺原町  
 同 高井源太郎  
 同 同徳匠町  
**熊本精米株式會社**  
 他託那春日村  
 資本金五千圓、拂込高叁千四百圓、積立金貳百六圓  
 專務取締役 古賀新一郎  
 取締役 柴田信之  
 同 横田傳平  
 同 稻葉百三  
 同 江藤末八  
 同 家村龜次郎  
 同 高瀬嘉平  
 同 尾上文平  
**肥後製革株式會社**  
 他託那本山村  
 設立明治三十二年十月、資本金壹萬圓、一株五拾圓、拂込高七千五百圓



**大谷高寬** 社長  
 天草郡本渡町  
**生田軍太** 取締役  
 熊本市東外坪井町  
**高森新** 同  
 他託郡日吉村  
**小山雄太郎** 同  
 熊本市新屋敷町  
**國武靜** 同  
 阿蘇郡野村  
**磯谷衛次** 理事  
 熊本市北千反畑町  
**古庄** 同  
 古庄  
**古開信喜** 理事  
 河野政次郎 同  
 黒川稜威臣 同  
 吉永爲己 同  
 米村嘉兵衛 同

**支配人** 駒井猛熊  
 市場係長 松永三次  
 現米審査場 本田治直  
 監督兼市場係 木田治直

**小川合資會社**  
 下益城郡河江村  
 設立明治二十九年十二月、營業目的  
 的運車運搬貨物運送及倉庫業、資本  
 金壹萬圓  
**內田雄藏** 取締役  
 下益城郡河江村  
**柏原利平** 同  
 同小川町  
**高木平家久** 同  
 八代郡吉野村

**肥南坑木合資會社**  
 熊本縣佐敷村  
 設立明治二十八年四月、營業目的  
 坑木木材仲買、資本金壹萬五千圓  
 (拂込濟)、積立金貳百圓  
**今村名興** 取締役  
 同  
**元山逸次** 同  
**田中彦弘** 同  
**和田熊雄** 同  
 右兼北郡佐敷村住  
**上野勇次** 同  
 同田浦村  
**岡本又吉** 同  
 八代郡八代町

**八代坑木合資會社**  
 八代郡八代町  
 設立明治二十六年十二月、營業目的  
 的炭坑用坑木及石炭賣買、資本金  
 壹萬圓(拂込濟)、積立金參千四百拾  
 五圓

**熊本製糸合資會社**  
 熊本市大江村  
 設立明治二十七年五月、資本金壹萬  
 五千圓(拂込濟)

**舞鶴合資會社**  
 宇土郡宇土町  
 設立明治二十八年七月、營業目的  
 燗寸製造及製粉、資本金壹萬圓  
**南種知** 同  
**永松金平** 同  
**田原太平次** 同  
**對馬與吉** 同  
**米村乙吉** 同

**宮崎縣之部**  
**宮崎農工銀行**  
 宮崎郡宮崎町  
 設立明治三十年十二月、資本金五拾  
 萬圓、一株貳拾圓、拂込高參拾七萬  
 五千圓、積立金參千圓、諸預り金

**細川倉庫合名會社**  
 宇土郡宇土町  
 設立明治二十八年十二月、資本金拾  
 萬圓(拂込濟)  
**長瀬又雄** 社長

**豐子九百參拾五圓**  
**堤長發** 頭取  
 宮崎郡宮崎町  
**谷** 取締役  
 東臼杵郡岡宮村  
**日高新一二** 同  
 南那珂郡飯肥村  
**岩切與平** 同  
 宮崎郡大滝村  
**後藤伊左衛門** 同  
 北那珂郡高城村  
**横山通英** 同  
 西那珂郡小林村  
**田崎耕之助** 同  
 西臼杵郡高千穂村  
**佐竹昌保** 同  
 東那珂郡倉岡村  
**郡司盛武** 同  
 宮崎郡廣瀬村  
**津野常** 同  
 兒湯郡高鍋村  
**大内定也** 書記長  
 宮崎郡宮崎町  
**太田基章** 書記



株式日向商業銀行

宮崎郡宮崎川原町

設立明治三十年十月、資本金拾五萬圓、一株五拾圓、拂込高七萬五千圓、諸積立金壹萬五百圓、諸預り金拾壹萬六千參百四拾貳圓

頭取 荻原百平  
取締役 岩切與平  
兼支配人 太田久三郎  
取締役 水間此農夫  
同 長峰伊作  
同 長友清三郎  
同 杉田與助  
同 太田調平  
同 田村彌太郎  
同 川越卯之吉  
株式延岡銀行 東臼杵郡延岡町  
設立明治十二年四月、資本金拾萬圓(拂込濟)、一株五拾圓、積立金壹萬九百四拾圓、諸預り金拾萬五千八百圓

株式日向銀行

小玉傳右衛門  
右南那郡那賀村住

設立明治三十年十月、資本金六萬圓、一株貳拾圓、拂込高四萬五千圓、積立金參千圓、諸預り金七萬貳千四百八拾貳圓

頭取 荻原恕平  
取締役 中元寺長雄  
同 黑木清五郎  
同 大山久次郎  
同 村山拾次郎  
同 阪田榮  
同 立山嘉一  
同 武末喜久次  
同 岩村貞鉄  
同 村山寅藏  
同 内田又次郎  
支配人 有見湯郡高鍋町住  
美々津支店 兒湯郡美々津町  
支店長 渡邊惣三郎

保存株式會社

兒湯郡高鍋町

設立明治十二年六月、營業目的貸金業、資本金九千貳拾圓(拂込濟)、一株拾圓、積立金五千六百拾圓

取締役 武藤東四郎  
同 三好重美  
同 荻原恕平  
同 黒水長健  
同 吉田良四郎  
同 森長祥  
右見湯郡高鍋町住  
上江株式會社 兒湯郡上江村  
設立明治三十二年七月、營業目的貸金貸付、資本金八千圓、拂込高貳千圓、積立金五圓  
社長 田中兵太郎  
取締役 財津善藏  
同 竹原祐吉  
同 新谷龜吉  
同 松尾亭一郎  
同 川崎喜藤次

株式小丸社

兒湯郡高鍋町  
右見湯郡上江村住

設立明治十三年六月、營業目的貸金、資本金七千九百圓(拂込濟)、一株貳拾圓、積立金參千五百九拾九圓

同 坂本義道  
同 森長祥  
同 秋月小牧  
同 石井善隣  
同 久場重雄  
同 中元寺長雄  
同 内藤有慶  
同 安松禮藏  
株式宮崎新報社 宮崎郡宮崎町上別府  
設立明治二十一年二月、營業目的新聞發行及印刷業  
取締役 日高健助  
同 水間此農夫  
同 横山通英  
同 四屋俊平

穂北蠶業株式會社

兒湯郡上穂北村

設立明治二十三年四月、營業目的造絲業、資本金六千五百圓(拂込濟)、一株拾圓

同 土持厚  
同 瀬戸口長通  
同 太田久三郎  
油津水産株式會社 南那郡油津村  
設立明治二十三年四月、營業目的造絲業、資本金六千五百圓(拂込濟)、一株拾圓  
社長 橋口善吉  
副社長 後藤信一郎  
取締役 圖師彌市  
同 深水嘉平  
同 川越喜平次  
同 小玉與平  
同 小玉傳右衛門  
同 小玉光藏











**鹿兒島汽船株式會社**  
 設立明治三十年四月、資本金拾五萬圓、拂込高拾參萬五千圓、積立金貳萬四千參百圓  
 社長 大坪嘉太郎  
 大坂、西立賣堀南六  
 取締役 中馬徳次郎  
 沖繩縣那覇區字西  
 中馬辰次郎  
 同 海江田金次郎  
 鹿島市潮見町

**鹿兒島實業株式會社**  
 設立明治三十二年五月、營業、目的大重要產出品ノ輸出及委託販賣及青物市場業、資本金八千圓、拂込高貳千圓  
 社長 有村三介  
 鹿島市西櫻島村  
 取締役 藤崎専左衛門  
 鹿島市堀江町  
 同 川原庄助  
 鹿島市西櫻島村  
 監査役 田中雄藏  
 鹿島市荒田村

**鹿兒島肥料株式會社**  
 設立明治三十二年七月、營業、目的新聞及印刷事業、資本金壹萬圓(拂込濟)、一株貳拾圓  
 社長 宮里正靜  
 鹿島市山下町  
 取締役 安田爲信  
 同 船津町

**鹿兒島肥料株式會社**  
 設立明治三十二年七月、營業、目的新聞及印刷事業、資本金壹萬圓(拂込濟)、一株貳拾圓  
 社長 宮里正靜  
 鹿島市山下町  
 取締役 安田爲信  
 同 船津町

**鹿兒島實業株式會社**  
 設立明治三十二年五月、營業、目的重要產出品ノ輸出及委託販賣及青物市場業、資本金八千圓、拂込高貳千圓  
 社長 有村三介  
 鹿島市西櫻島村  
 取締役 藤崎専左衛門  
 鹿島市堀江町  
 同 川原庄助  
 鹿島市西櫻島村  
 監査役 田中雄藏  
 鹿島市荒田村

**鹿兒島實業株式會社**  
 設立明治三十二年七月、營業、目的新聞及印刷事業、資本金壹萬圓(拂込濟)、一株貳拾圓  
 社長 宮里正靜  
 鹿島市山下町  
 取締役 安田爲信  
 同 船津町

**鹿兒島汽船株式會社**  
 設立明治三十年四月、資本金拾五萬圓、拂込高拾參萬五千圓、積立金貳萬四千參百圓  
 社長 大坪嘉太郎  
 大坂、西立賣堀南六  
 取締役 中馬徳次郎  
 沖繩縣那覇區字西  
 中馬辰次郎  
 同 海江田金次郎  
 鹿島市潮見町

**鹿兒島實業株式會社**  
 設立明治三十二年五月、營業、目的重要產出品ノ輸出及委託販賣及青物市場業、資本金八千圓、拂込高貳千圓  
 社長 有村三介  
 鹿島市西櫻島村  
 取締役 藤崎専左衛門  
 鹿島市堀江町  
 同 川原庄助  
 鹿島市西櫻島村  
 監査役 田中雄藏  
 鹿島市荒田村

**鹿兒島肥料株式會社**  
 設立明治三十二年七月、營業、目的新聞及印刷事業、資本金壹萬圓(拂込濟)、一株貳拾圓  
 社長 宮里正靜  
 鹿島市山下町  
 取締役 安田爲信  
 同 船津町

**鹿兒島肥料株式會社**  
 設立明治三十二年七月、營業、目的新聞及印刷事業、資本金壹萬圓(拂込濟)、一株貳拾圓  
 社長 宮里正靜  
 鹿島市山下町  
 取締役 安田爲信  
 同 船津町

**鹿兒島實業株式會社**  
 設立明治三十二年五月、營業、目的重要產出品ノ輸出及委託販賣及青物市場業、資本金八千圓、拂込高貳千圓  
 社長 有村三介  
 鹿島市西櫻島村  
 取締役 藤崎専左衛門  
 鹿島市堀江町  
 同 川原庄助  
 鹿島市西櫻島村  
 監査役 田中雄藏  
 鹿島市荒田村

**鹿兒島實業株式會社**  
 設立明治三十二年七月、營業、目的新聞及印刷事業、資本金壹萬圓(拂込濟)、一株貳拾圓  
 社長 宮里正靜  
 鹿島市山下町  
 取締役 安田爲信  
 同 船津町











同 山本壯之助  
 札幌大通西三丁目  
 同 園田實徳  
 東京芝西久保巴  
 監査役 富益頼道  
 札幌北七西三  
 同 新田丑市  
 同南二西一  
 支配人 竹村權六  
 小樽稻穂町  
 副支配人 品川熊松  
 同上  
 ●札幌支店 札幌區大通西三丁目  
 支配人 相羽忠雄  
 副支配人 岡崎豊  
 ●室蘭支店 室蘭札幌通  
 支配人 鈴木元治  
 ●岩内支店 岩内橋町  
 支配人 小山只四郎  
 ●江差支店 江差中町  
 支配人 三田村忠次

設立明治十一年十一月、資本金五拾萬圓(拂込済)、一株五拾圓、積立金九拾四圓、諸預り金九拾參萬參千四百八拾四圓  
 取 取 田中正右衛門  
 函館、天神町  
 杉浦嘉七  
 同、洞見町  
 渡邊熊四郎  
 同、未廣町  
 相馬哲平  
 同、大町  
 鈴木重恒  
 東京、京橋、新富  
 廣谷源治  
 函館、宮岡町  
 小川幸兵衛  
 同、未廣町  
 遠藤吉平  
 同、元町  
 淺田雄三  
 同、蓬萊町  
 辻專三  
 同、天神町

●東京支店 日本橋區本木町一丁目  
 事務長 古山數高  
 東京、神田、淡路二  
 副事務長 鈴木退藏  
 同、京橋、木挽  
 ●小樽支店 小樽區堺町  
 支配人 菊池直  
 小樽堺町  
 ●株式小樽銀行  
 後志國小樽港色内町  
 電話 二二六  
 設立明治二十七年二月、資本金五拾萬圓、一株五拾圓、拂込高四拾萬圓、千參百七拾五圓、諸積立金參萬圓、諸預り金四拾壹萬五千五百拾圓  
 取 取 添田弼  
 高島郡稻穂町  
 副頭取 猪俣安之丞  
 金市郡山碓村  
 取 取 林長左衛門  
 同上  
 高野源之助  
 高島郡色内町

監査役 町野清平  
 同 倉橋大介  
 同 同、稻穂町  
 支配人 小寺芳次郎  
 同上  
 出納係長兼 赤羽親芳  
 支配人代理  
 ●余市支店 後志國余市郡濱中町  
 支配人 三木義輔  
 ●岩内支店 後志國岩内郡御鉢内町  
 支配人 本間二郎  
 ●古平支店 後志國古平郡港町  
 支配人 黒川慶三郎  
 ●増毛支店 天鹽國増毛郡稻葉町  
 支配人 八代利英

●株式函館銀行 函館區未廣町  
 設立明治二十九年七月、資本金五拾萬圓(拂込済)、一株五拾圓、諸積立金參萬五千九百圓、諸預り金參拾五萬四千五百八拾六圓  
 取 取 廣谷源治  
 函館、宮岡町住  
 金澤彦作  
 右函館、宮岡町住  
 辻快三  
 同、仲濱町  
 平出喜三郎  
 同、舟見町  
 西出孫左衛門  
 同、西濱町  
 齋藤又右衛門  
 同、未廣町  
 久保彦助  
 同、西濱町  
 小野秀次郎  
 同、大町  
 磯野員爲  
 同、曙町  
 德根卯三郎  
 同、春日町  
 村井傳兵衛  
 筆頭手代  
 ●株式北海銀行  
 札幌區南一條西二丁目  
 設立明治二十二年七月、資本金參拾萬圓、一株五拾圓、拂込高拾參萬圓、千貳百五拾圓、積立金貳萬七千圓

●小樽支店 後志國高島郡色内町  
 支配人 海部大純  
 ●株式江差銀行  
 渡島國檜山郡江差港神町  
 設立明治二十八年四月、資本金貳拾萬圓、一株五拾圓、拂込高拾六萬六千四百八拾七圓五拾錢、諸積立金貳萬參千貳百圓、諸預り金拾五萬六千貳百五拾貳圓  
 取 取 永田巖  
 名古屋市車道町  
 長尾保吉  
 同、小田原町  
 花井昌三郎  
 同、東高町  
 取 取 永田巖  
 取 取 能登甚四郎  
 同、中歌町  
 加藤重兵衛  
 同、中波尻町  
 監査役 能登甚四郎  
 同、中歌町  
 加藤重兵衛  
 同、中波尻町



<p>同 西澤久治郎 同 西谷嘉右衛門 同 丹羽昇三 支配人 同 姊神町 支店 函館末廣町 主 任 御友重徳 出 張 所 爾志郡熊石村 主 任 若松善次郎</p>	<p>同 喜多山忠八 同 長野與平 同 岡伊之助 同 橋本保治 同 橋本義三 同 橋本義三 同 橋本義三 同 橋本義三 同 橋本義三 同 橋本義三</p>	<p>同 内山喜兵衛 同 小町佐吉 同 中川泰市 同 畑久平 同 橋本與作 同 橋本與作 同 橋本與作 同 橋本與作 同 橋本與作</p>
<p>根室國根室郡室本町 設立明治三十一年五月、資本金貳拾萬圓、一株百圓、拂込高拾萬圓、積立金貳千參百圓、諸預り金拾八萬八千四百拾六圓</p> <p>根室本町二 柳田藤吉 足立素彦 東京、深川、富川 安田善八郎 同本所、横綱二 伊臣忠一 同本所、番場</p>	<p>後志國後志郡大磯町 設立明治三十一年十一月、資本金拾萬圓、一株五拾圓、拂込高四萬五千圓</p> <p>中田善八 壽都郡六條町 佐藤榮右衛門 歌葉郡有月村 松井源内 壽都郡大磯町</p>	<p>渡島國松前郡福山小松前町 設立明治二十六年五月、資本金五萬圓、一株貳百圓、拂込高貳萬貳千五百圓、諸積立金四千參百貳拾貳圓、諸預り金七萬貳千七百拾七圓</p> <p>宮内敬信 同 上</p>
<p>株式根室銀行</p>	<p>株式壽都銀行</p>	<p>株式松前銀行</p>

<p>取締役 吉田清太郎 同 吉田初太郎 同 宮崎嘉兵衛 同 吉田菊松 同 船津吉松 支配人 同 上</p>	<p>同 廣谷源治 同 菊池直 同 出 張 所 函館區磯崎町 株式札幌貯蓄銀行 設立明治二十九年四月、資本金六萬圓、一株五拾圓、拂込金參萬圓、積立金五千五百圓、諸預り金貳拾參萬八千參百七拾四圓</p> <p>谷七太郎 札幌、北七條四三 富益頼道 同、北七條四二 水野義郎 札幌、苗穂村 篠森泰度 札幌、北七條四二 淺羽清 札幌、苗穂村 山本莊之助 札幌、大通四三</p>	<p>同 相羽忠雄 同 神田直太郎 同 上川支店 八丁目 同 本田親美 支配人 同 上</p>
<p>設立明治二十九年六月、資本金七萬圓、一株五百圓、拂込高壹萬七千五百圓、積立金五千圓、諸預り金貳拾六萬七千九拾八圓</p> <p>田中正右衛門 函館、天神町 杉浦嘉七 同、潮見町 渡邊熊四郎 同、末廣町 相馬哲平 同、辨天町</p>	<p>設立明治二十九年六月、資本金七萬圓、一株五百圓、拂込高壹萬七千五百圓、積立金五千圓、諸預り金貳拾六萬七千九拾八圓</p> <p>同 大橋松次郎 同 關川茂平 同 山田喜代治 同 西澤久治郎 同 大橋宇左衛門 同 辻壽次郎 同 田口伊右衛門 同 筆頭書記 清水小次郎</p>	<p>渡島國松前郡江差 設立明治三十一年十一月、資本金參萬圓、一株參拾圓、拂込高壹萬五千圓</p> <p>同 上</p>
<p>株式函館貯蓄銀行</p>	<p>株式札幌貯蓄銀行</p>	<p>株式江差貯蓄銀行</p>







**大島順兵衛** 同 御鉢内町  
**大崎龜吉** 同 古宇神宮内村  
**梅澤市太郎** 同 岩内稻穂町  
**武井政治** 同 古宇神宮内村  
**武藤清兵衛** 同 岩内御鉢内町  
**相磯役** 同 岩内御鉢内町  
**社員** 三輪清松 土門祐次郎

**噴火灣氣船株式會社**  
 設立明治三十一年十一月 資本金五萬五千圓、一株貳拾五圓、拂込高四萬貳千五百圓、諸積立金參千貳百圓  
**增岡重平** 社長 有珠郡西紋郡村  
**大刀川俊吉** 取締役 同上  
**星源左衛門** 同 北田郡禮文村  
**田中篤三郎** 同 北田郡村

**元岡嘉藤太** 同 有珠郡西紋郡村  
**天鹽北見運漕株式會社**  
 設立明治二十二年七月、營業目的海運業、資本金參萬八千圓(拂込濟)、一株貳拾圓  
**遠藤又兵衛** 社長  
**田口梅太郎** 取締役  
**藤山要吉** 同  
**田中武左衛門** 同  
**竹村權六** 同

**松前運輸株式會社**  
 渡島國松前郡福山大松前町  
**札幌倉庫株式會社**  
 設立明治三十三年一月、營業目的倉庫業及問屋營業、資本金拾萬圓、一株五拾圓、拂込高貳萬五千圓  
**富益頼道** 社長 札幌、北七條西二丁目  
**谷七太郎** 取締役 同、北七條西三丁目

**山本壯之助** 同 大通西三丁目  
**久慈勘吉** 同 同、大通西四丁目  
**新田丑市** 同 同、南一條西一丁目  
**石田幸八** 同 同、南一條西四丁目

**小樽倉庫株式會社**  
 設立明治二十九年十二月、資本金五萬圓(拂込濟)、一株貳百圓  
**町野清平** 社長  
**西出孫右衛門** 取締役  
**穂積重頼** 同  
**佐々木慎思郎** 同  
**武田信政** 同  
**太田徳次郎** 同

**上川倉庫株式會社**  
 右狩野上川郡旭川宮下町

**室蘭倉庫株式會社**  
 設立明治三十年七月、資本金壹萬圓、一株貳拾五圓、拂込高四千八百圓、積立金貳拾參圓  
**谷朝雄** 社長  
**鈴木元治** 取締役  
**栗林吉治** 同  
**三橋和多郎** 同

**北海生命保險株式會社**  
 設立明治三十一年二月、資本金貳拾萬圓、一株五拾圓、拂込高五萬圓  
**高野源之助** 社長  
**渡邊兵四郎** 取締役  
**廣谷順吉** 同  
**遠藤吉平** 同  
**倉橋大助** 同  
**林長左衛門** 同  
**土肥衆治郎** 同  
**添田彌** 同  
**繁野景隆** 同  
**支配人** 繁野景隆

**北海道共同株式會社**  
 設立明治十七年七月、營業目的海陸產物運送委託買賣及倉庫業金錢貸附運送業、資本金拾萬圓(拂込濟)、一株五拾圓、諸積立金拾萬參千參拾八圓

**小樽支店** 小樽郡小樽町  
**支配人** 小川柳太郎

**北海道木材株式會社**  
 設立明治二十九年十一月、營業目的材木並三伐木造材材買賣及委託販賣、資本金拾五萬圓、一株五拾圓、拂込高八萬圓、積立金五千五百圓  
**遠藤吉平** 社長 網走元町  
**田中正右衛門** 同 同、天神町  
**相馬哲平** 同 同、大町  
**平田文右衛門** 同 同、未定町  
**金澤彦作** 同 同、富岡町  
**菅野菊三郎** 同 同上  
**住野藤五郎** 同 同、元町



**嘉納久三郎** 社 長  
 札幌南六條東二丁目  
 取締役 **山本壯之助** 同大通西三丁目  
 同 **大瀧甚太郎** 同南七條東一丁目  
 同 **山本清兵衛** 同南一條西四丁目  
 同 **高野源之助** 小樽色内町  
 同 **相田周平** 同上

**開墾委託株式會社**  
 後志國小樽郡山ノ上町  
 設立明治二十八年五月、營業ノ目的未開土地委託開墾及開墾事業、資本金拾萬圓(拂込済)、一株五拾圓  
 社長 **沼田喜三郎** 小樽花園町  
 取締役 **田口梅太郎** 同港町  
 同 **井尻謙藏** 石狩郡石狩町  
 同 **吉野入平** 高島郡種町

**京阪與三太郎** 同  
 小樽郡奥澤村  
 設立明治二十一年九月、營業ノ目的土地開墾耕作、資本金七萬貳千圓、一株六拾圓、拂込高六萬四千八百圓、積立金壹千圓  
 專務取締役 **田村英二** 東京、麻布、飯倉片  
 取締役 **谷七太郎** 札幌、北二條東三丁目  
 同 **上村昌義** 札幌、南一条西三丁目  
 同 **稻井永敏** 東京、芝、三田綱  
 同 **久住平次郎** 德島市佐古町  
 同 **吉田豐記** 小樽、小樽吉

**加越能開耕株式會社**  
 後志國小樽郡相生町  
 設立明治二十六年四月、營業ノ目的開墾農業、資本金七萬圓、一株參拾圓、拂込高六萬六千圓、積立金四

**萬貳千八百九拾九圓**  
 專務取締役 **林清一** 小樽、有磯町  
 取締役 **三木七郎** 同  
 同 **増谷平吉** 同  
 同 **壽原重太郎** 同  
 同 **波松宗太郎** 同  
 同 **城戸藏六** 武田、浪江

**後志興農株式會社**  
 後志國檜郡六軒町  
 設立明治十六年六月、營業ノ目的開墾造林農産物精製、資本金壹萬五千圓、一株貳拾圓、拂込高壹萬壹千貳百五拾圓  
 專務取締役 **中田善八** 檜郡六軒町  
 取締役 **土谷梅吉** 同  
 同 **佐藤榮右衛門** 檜郡有月村

**余市開墾株式會社**  
 後志國余市郡山磯町  
 設立明治三十年九月、資本金五萬圓、一株五拾圓、拂込高參萬九千五百圓、積立金百六拾圓  
 專務取締役 **猪俣安之丞**  
 取締役 **林長左衛門**  
 同 **中村源兵衛**  
 同 **林六十郎** 右余市郡山磯町住  
 同 **渡邊良造** 同深町

**七重畜産株式會社**  
 渡島國龜田郡七飯村  
 設立明治三十一年二月、營業ノ目的牛馬賣買及種畜養成、資本金五千圓、一株貳拾圓、拂込高貳千圓  
 專務取締役 **工藤九六郎** 社長

**日本昆布株式會社**  
 函館區船場町  
 設立明治二十八年五月、營業ノ目的昆布及他ノ海産物ノ輸出入、貿易並ニ内地賣買、資本金貳拾五萬圓(拂込済)、一株五拾圓  
 社長 **村山長太郎** 東京、京橋、流山  
 取締役 **久保田大次郎** 同、同、新富  
 同 **横山源太郎** 同、同、平河  
 同 **加東徳三** 同、同、日本橋、青物  
 同 **矢島平造** 同、同、兜町  
 同 **喜多川藤次郎** 同、同、新富、田中泉町

**帝國水産株式會社**  
 函館區末廣町  
 設立明治二十一年十月、營業ノ目的鰻魚、鰺、鰯、鮭、其他海産物、及水産ノ採收製造並ニ水産物賣買、資本金貳拾五萬圓、一株五拾圓、拂込高拾五萬圓、積立金參千五百圓  
 社長 **中山勘三**  
 取締役 **林策一郎**  
 同 **加藤廣説**  
 同 **武田則愛**  
 同 **辻壽次郎**  
 同 **奥山寛平**  
 同 **金田安太郎**  
 同 **佐久間定吉**

**天鹽捕鯨場**  
 主任 **佐藤隆**



北見株式會社

北見國宗谷郡稚內村  
設立明治二十二年三月、營業ノ目的  
漁業並ニ地所及ニ漁具ノ貸貸、資本  
金五萬圓(拂込海)、一株壹百圓、積  
立金貳千四百六拾參圓

- 頭取 八谷理兵衛
- 取締役 廣谷源治
- 同 佐賀清太郎
- 監査役 八谷傳助
- 同 右陸奥國下北郡風間浦村住
- 同 宮崎嘉兵衛
- 同 波島國松前郡福山
- 事務員 松木保次郎

函館魚商株式會社

函館區沙止町  
設立明治三十二年十月、資本金貳萬  
五千圓、拂込高六千貳百五拾圓

- 取締役 服部半左衛門
- 同 函館、船場町
- 社長 工藤嘉七
- 同 同地蔵町

荊谷鉄之助

同沙止町  
立花東四郎  
同 豐川町  
佐藤重五郎  
同 函館町  
毛利甚兵衛  
同 豐川町  
服部長太郎  
同 東濱町

漁業株式會社

後志國島牧郡本目村  
設立明治二十五年六月、資本金參千  
貳百四拾圓、一株貳拾圓、拂込高壹  
千九百參拾五圓

- 事務員 村川善四郎
- 取締役 志萱喜作
- 同 越田藏吉
- 監査役 津島寅吉
- 同 澤村八太郎

北海道製麻株式會社

札幌區北七條東二丁目  
設立明治二十年五月、營業ノ目的麻

北見株式會社

北見國宗谷郡稚內村  
設立明治二十二年三月、營業ノ目的  
漁業並ニ地所及ニ漁具ノ貸貸、資本  
金五萬圓(拂込海)、一株壹百圓、積  
立金貳千四百六拾參圓

- 頭取 八谷理兵衛
- 取締役 廣谷源治
- 同 佐賀清太郎
- 監査役 八谷傳助
- 同 右陸奥國下北郡風間浦村住
- 同 宮崎嘉兵衛
- 同 波島國松前郡福山
- 事務員 松木保次郎

函館魚商株式會社

函館區沙止町  
設立明治三十二年十月、資本金貳萬  
五千圓、拂込高六千貳百五拾圓

- 取締役 服部半左衛門
- 同 函館、船場町
- 社長 工藤嘉七
- 同 同地蔵町

荊谷鉄之助

同沙止町  
立花東四郎  
同 豐川町  
佐藤重五郎  
同 函館町  
毛利甚兵衛  
同 豐川町  
服部長太郎  
同 東濱町

漁業株式會社

後志國島牧郡本目村  
設立明治二十五年六月、資本金參千  
貳百四拾圓、一株貳拾圓、拂込高壹  
千九百參拾五圓

- 事務員 村川善四郎
- 取締役 志萱喜作
- 同 越田藏吉
- 監査役 津島寅吉
- 同 澤村八太郎

北海道製麻株式會社

札幌區北七條東二丁目  
設立明治二十年五月、營業ノ目的麻

札幌電燈株式會社

札幌區  
設立明治二十一年四月、營業ノ目的  
甜菜糖製造、資本金七拾五萬圓、一  
株五拾圓、拂込高七拾萬五千圓

- 取締役 加東德三
- 同 村山長太郎
- 同 渡邊勘三郎
- 同 村策一郎
- 同 井野余吉
- 同 板橋敬哉

北海道鑛山株式會社

後志國小樽郡港町  
設立明治二十一年十月、資本金百萬  
圓、一株壹百圓、拂込高七拾五萬圓、  
諸積立金七萬八千五百圓

- 社長 田中平八
- 副社長 池上伸三郎
- 監査役 田中銀之助

北海道セメント株式會社

波島國上磯郡谷好村  
設立明治二十三年四月、營業ノ目的  
ポルトランドセメント煉瓦石及石灰  
製造販賣、資本金參拾六萬圓(拂込  
濟)、一株五拾圓、積立金壹萬七千百  
六拾六圓

- 同 北村英一郎
- 同 副支配人 松永央介
- 同 技師長 神田禮治
- 同 技師 桑田知明
- 同 社長 阿部興人
- 同 取締役 園田實徳
- 同 同 東京、芝、西久保巴
- 同 同 種田金十郎
- 同 同 上磯郡上磯村
- 同 同 和田惟一
- 同 同 函館、東濱町
- 同 同 大村 勵
- 同 同 上磯郡上磯村
- 同 同 堀直樹
- 同 同 監査役 東京、赤坂、表二

出張所

東京市京橋區三十間  
堀二丁目

分工場

函館區眞砂町  
山尾福三

監督技師

東京、本郷、駒込千駄木

大阪、西成郡鷺洲村

遠邑、容吉

函館區眞砂町

函館、眞砂町



**遠藤吉平**  
同 函館、仲濱町  
同 京都、上京、室町通中立賣南入  
技師 樋口春一  
同 篠崎友三  
同 春山敏郎  
社員 中川右一郎 吉田義方

**東京出張所** 京橋區三十間堀二丁目 電話 五二四

**函館出張所** 函館區東濱町

**主任** 神田一勝

**札幌麥酒株式會社**  
札幌區北二條東四丁目  
設立明治二十年一月、資本金六拾萬圓、一株五拾圓、拂込高貳拾九萬圓、積立金五萬七千五百圓

取締役 濵澤榮一  
會長 東京、深川、福住  
専務取締役 植村澄三郎  
札幌、北二條東四  
大倉喜八郎  
東京、赤坂、榮町

同 淺野總一郎  
同 同、深川、清住  
同 鈴木恒吉  
同 日本橋、本町二  
同 大川平三郎  
同 本所、向島小梅  
同 矢木久太郎  
札幌、北二條東四  
同 林源次郎  
同 上  
同 仲田慶三郎  
同 北一條東四  
同 植村金吾  
東京、日本橋、南茅場  
同 日本橋區南茅場町

**東京出張店** 日本橋區南茅場町

**酒造株式會社**  
石狩國空知郡岩見澤村  
設立明治三十二年十月、資本金壹萬圓、一株五拾圓、拂込高四千圓

取締役 深見松太郎  
社長 杉野長三郎  
取締役 河原吉太郎  
同 三谷八兵衛

同 武田才松  
右空知郡岩見澤村住

**上川酒造株式會社**  
上川郡旭村

**共成株式會社**  
後志國小樽郡有幌町  
設立明治二十四年四月、營業ノ目的  
水車其他ノ器械ヲ以テスル精米業及  
其販賣米穀其他ノ販賣受託物品ノ仲  
買、資本金拾五萬圓(拂込)、一株  
五拾圓、諸積立金六萬貳百圓

専務取締役 井尻靜藏  
常任取締役 佐々木靜二  
取締役 沼田喜三郎  
同 遠藤又兵衛  
同 林清一  
同 谷七太郎  
同 町野清太郎  
同 京阪與三太郎  
支店 札幌區大通東二丁目  
支配人 笠松千太郎

**支店** 上川郡旭川市街地宮下町

**出張所** 空知郡岩見澤村

**出張所** 空知郡瀧川村

**札幌精米株式會社**  
札幌區北五條西五丁目  
設立明治三十一年二月、營業ノ目的  
精米販賣及雜穀委託賣買、資本  
金壹萬圓(拂込)、一株貳拾五圓、  
積立金壹千參百參拾五圓

社長 山崎孝太郎  
札幌、南四條西四  
取締役 富益頼道  
同 北七條西二  
同 林清一  
小樽郡有幌町  
監査役 富所廣吉  
札幌、南二條西六  
同 奥山角三  
同 同、南一條西五  
支配人 德田安次郎  
同、北五條西五  
高島郡稻穂町

**魚印株式會社** 札幌區南三條  
**北海道藥品株式會社** 函館區大町

**小樽製油株式會社** 小樽郡入船町

**旭水車株式會社** 石狩國上川郡東旭川村

**釧路館米穀鹽海產物棧取引所** 函館區大町

設立明治二十七年四月、資本金六萬圓(拂込)、一株參拾圓

理事 岩鼻敏  
同 函館、宮岡町  
同 辻快三  
同 同、仲濱町  
同 相馬理三郎  
同 同、西濱町  
同 松橋象作  
同 上  
同 山本巳之助  
同 大町  
書記長 杉村龜  
同、天神町

**小樽精米穀類外五品取引所** 後志國高島郡稻穂町

設立明治廿七年一月、營業ノ目的  
雜穀、鹽、砂糖、油、肥料、内外國債  
券地方債證券諸種有價證券賣買、資  
本金五萬圓(拂込)、一株貳拾五圓、  
諸積立金參千七百五拾圓

理事長 倉橋大介  
高島郡稻穂町  
理事 阿部精  
同 上  
同 林清一  
同、有幌町  
監査役 高野源之助  
同、色内町  
同 新谷喜作  
同、堺町

**江差米穀類取引所** 渡島國檜山郡江差中歌町

設立明治二十八年三月、資本金四萬圓(拂込)、一株五拾圓、準備積立  
金四百拾圓

理事長 辻壽次郎  
江差、中歌町



**理事** 松澤伊八  
同切石町  
同 兼支配人 夏原律太郎  
同 中歌町  
同 監查役 關川平藏  
同 姥神町  
同 內田倉次郎  
同 酒田町  
同 山岸喜太郎 佐藤豐英  
社員 大橋又吉 寺島三郎  
仲買人 關川精一郎  
森野幸吉 酒谷惣吉  
菊池時輔 沖田彌助  
高山三右衛門 江口英造  
大辻九八  
八木常作

**北濱拓殖合資會社**  
石狩國空知郡幌向村  
設立明治三十年四月、營業目的北  
海道ニ於テ開拓及植樹、資本金六萬  
圓(拂込済)  
業務執行 松井倉藏  
越後、西浦原郡松長村  
合資 北越殖民社  
石狩國札幌郡江別村  
設立明治十九年一月、營業目的新  
潟縣其他農民ヲ移シ土地開墾事業、  
資本金五萬圓  
社長 關矢孫左衛門  
取締役 笠原文平  
同 南浦原郡三條町  
同 古志郡長岡町  
監查役 岸宇吉  
業務執行 島谷安三郎  
函館、未廣町  
設立明治三十年八月、資本金壹萬圓、  
拂込高六千圓、積立金四拾圓  
業務執行 島谷安三郎

**函館製紙合資會社**  
河内南河内郡加賀田村  
設立明治三十年七月、營業目的機  
械紙澱業、資本金壹萬圓  
業務執行 清水政吉  
函館、西川町  
**平安組合資會社**  
石狩國空知郡岩見澤村  
設立明治三十二年七月、營業目的  
未開地開墾、農産物製造依託販賣、貸  
付金  
業務執行 關谷市太郎  
空知郡岩見澤村  
**大橋合名會社**  
渡島國江差九艘川町  
設立明治三十年五月、營業目的海  
陸物産雜貨販賣及委託販賣、資本金  
七萬圓(拂込済)、積立金六千五百  
七拾圓  
業務執行 大橋松次郎  
社員 大橋宇兵衛

委託部 辻 卯八  
主任社員 辻 壽次郎  
相談役 大島商店 檜山郡江差中歌町  
合名 大島商店 檜山郡江差中歌町  
設立明治三十二年十月、營業目的  
内外國海陸産物委託販賣、資  
本金拾萬圓  
代表社員 大島重作  
檜山郡江差中歌町  
**早川合名會社** 小樽區淺町  
電話(本社)一四三  
(精米部)一四三  
設立明治三十二年十二月、營業目的  
的海陸物産販賣及精米業、資本金五  
萬圓(拂込済)  
社長 早川善太郎  
支配人 太田長太郎  
支店 新瀉縣直江津港  
新川端町  
支店 藤澤竹次郎  
今井合名會社  
札幌區南一條西一丁目

設立明治三十三年一月、營業目的  
吳服太物洋物洋小間物洋服地販賣  
兼醬油醸造業、資本金壹拾萬圓(拂込  
済)  
業務執行 今井藤七  
今井武七  
小樽色内町  
同 今井良七  
函館、未廣町  
同 小樽支店 小樽區色内町  
同 函館支店 函館區未廣町  
同 旭川支店 石狩國上川郡旭川村  
一條通八丁目  
同 瀧川支店 石狩國空知郡瀧川村  
本町五丁目  
同 室蘭支店 札幌國室蘭郡室蘭港  
札幌通  
**札幌酒造合名會社**  
札幌區南三條東五丁目  
設立明治三十年九月、資本金四萬圓、  
拂込高參萬五千圓、積立金參百參拾  
五圓  
業務執行 本郷嘉之助  
札幌、南四條東四

同 三浦逸之助  
同 同東一  
同 柴田與治右衛門  
同 山本六三郎  
同 中川和吉  
同 山田和吉  
**臺灣之部**  
株式 臺灣銀行 臺北縣臺北  
設立明治三十二年六月、資本金五百  
萬圓、一株百圓、拂込高百貳拾五萬  
圓、諸預り金九拾六萬四千八百七拾  
四圓  
頭取 添田壽一  
副頭取 柳生一義  
理事 土岐 債  
同 川崎 寛美  
同 辰野 宗義



**下阪藤太郎**  
同 監査役 大倉喜八郎  
同 大谷嘉兵衛  
同 西村真太郎  
◎神戸支店 神戸市榮町四丁目  
支配人兼務 土岐 儀  
◎臺南支店 臺南縣臺南城内  
下橋町  
支配人兼務 辰野 宗義

**株式臺灣貯蓄銀行**  
臺北縣臺北西門街一丁目  
設立明治三十二年十二月、資本金拾五萬圓、一拾五拾圓、拂込高參萬七千五百圓、諸積立金百圓、諸預り金四萬六千六百參拾參圓  
頭取 荒井 泰治  
兼務取締役 金子 圭介  
同 臺北府後街二丁目  
取締役 賀田金三郎  
同 臺北西門街二丁目  
山下 秀實  
同 臺北北門街一丁目

**株式臺北米穀市場**  
臺北縣臺北西門街一丁目  
設立明治三十年八月、資本金五萬圓、一拾貳拾圓、拂込高參萬七千五百圓  
理事長 山田 海三  
常務理事 生源寺 貞就  
理事 廣瀬 鎮之  
監査役 賀田金三郎  
同 太田原 則孝

**日本物産合資會社**  
臺北縣臺北西門街一丁目  
營業ノ目的 和洋諸紙金庫棧廠販賣諸帳簿印刷  
長野 源吉

同 監査役 近藤喜惠門  
同 小松 楠彌  
同 大稻埕建昌街二丁目  
前田 儀平  
同 臺南縣臺南南河街  
山口 清  
同 臺北縣臺北西門街一丁目

同 同 中田勸左衛門  
同 村田 孝光  
◎臺中出張所 臺中城内大墩街  
◎苗栗出張所 苗栗南街  
◎嘉義煉瓦製造會社  
臺南縣嘉義城内四爺老街  
設立明治三十三年三月、資本金壹萬圓  
代表社員 瀧澤 製一郎  
◎名 佐藤 組 澎湖廳東西澳媽宮北町二丁目  
設立明治三十二年十月、營業ノ目的 土木建築購買、資本金貳萬圓  
兼務取締役 佐藤 寛吉  
社長 山中 米次  
同 澎湖廳嘉義北二丁目  
會計主任 劉 金 鍊  
同 媽宮西町

**外國銀行會社**

**外國銀行會社**  
ゼ、チャータード、バンク、オ  
リア、インディア、オーストラ  
リア、アンド、チャイナ(株式)  
英國龍動スレッドニードル街  
設立千八百五十三年十二月、營業ノ  
目的 銀行業、資本金英貨八十萬磅(拂  
込濟)、一株二十磅  
取締役、 アレキサンダー、ビー、  
キヤメロン  
同 ヴィンチアム、クリスチ  
アン  
同 サ、エチ、エス、カニ  
ンガム  
同 サ、エー、デント  
同 ヘンリー、エヌ、クラッ  
ドストーン  
同 シ、エー、ワード、ガイ  
同 サ、エー、ホワード、ガイ  
同 エミール、レアビイタ  
同 シヤスマー、ヤンケ  
同 エム、チルソン、ガード  
同 ルストーン  
同 マグナス、モワット  
同 右英國龍動市住

◎支 店 橫濱市山下町  
代表者 シヨ、チャムアル、マ  
ツト  
◎支 店 神戶市元居留地  
支配人 シ、エームス、アーチャ  
イ  
ゼ、ホンコン、エンド、シヤン  
ハイ、バンキング、ユルポレ  
イシヨ(株式)  
英領香港殖民地ウヰクト  
リヤ市クインズ、ロード  
設立西曆千八百六十七年(慶應三年)  
七月、營業ノ目的 銀行業、資本金一  
千萬弗(拂込濟)、一株百二十五弗  
取締役、 フール、エム、グレン  
同 アール、エツチ、ヒル  
同 シ、エー、シ、エー、グスウ  
イツク  
同 エー、マクコナツキー  
同 エー、シ、エー、レーモン  
同 ド  
同 アール、シ、エー、マン  
同 エン、アー、シー、プス  
同 エー、ゴツチ  
同 アルミン、ホー、アト  
同 ヘー、ザツクセ

◎支 店 神戶市元居留地  
代表者 エー、シ、エール、ム  
同 エフ、ハンアルソン  
同 エー、シー、ワード  
◎支 店 橫濱市山下町  
代表者 デー、ウヰツド、シヤク  
ソン  
◎支 店 神戶市元居留地  
代表者 ロツド、ハム、ホーム、ク  
ツク  
ゼ、ナシヨナル、バンク、オブ、  
チャイナ、リミテツド  
英領香港クウヰ  
ン街中央第五番館  
設立西曆千八百九十一年(明治二十  
四年)四月、營業ノ目的 銀行業、資本  
金英貨一百萬磅(拂込濟)、一株十磅  
取締役、 傑 臣  
同 デー、イー、ギリス  
同 テー、ラツツ  
同 周 東 生  
同 關 愷 川  
同 マ、ア、リ、エー、ハツトン、  
ホツツ  
同 シ、エー、エチ、コツクス  
同 右香港クウヰン街住



支店 横濱市山下町

代表者 パトリック、カミング、ボツツ

株式露清銀行

露西亞國聖彼得堡子  
フスキープロスベクト  
設立西曆一千八百九十五年(明治二十八年)十二月、資本露西亞金貨六百萬ルーブル(拂込済)、一株百二十五ルーブル

取締役 アー、ロートスタイン

監査役 エー、エー、ウフトムス

同 キー

同 アー、シヤブリエール

同 イー、ペー、シツホフ

同 ヨツト、ホツチンゲル

同 エー、子ツリン

同 アー、ロートスタイン

同 イー、カー、プロフエ

同 アー、デイ、スタルツエ

同 エー、カー、チイケレル

同 右聖彼得堡住

支店 横濱市山下町

代表者 サミエルトマス

同 ギョルゲエツチメーシ

同 エドワンウー

同 ラツセルセーザ

同 ヘンリーハート

同 ギョルゲエーグールト

同 アイケーツ

同 右桑港住

支店 南アメリカコロンビ

支店 ア共和国パナマ

支店 英領香港

支店 横濱市山下町

代表者 ベンジャミン、シー、ハ

支店 長崎市元居留地

支店 神戸市中町

取締役 トーマススザント

同 フレデリック、タラス

同 パンティン

同 ウヰリアム、サミー

同 ル、デクン

同 シヨウ、クラーク、ホー

同 クシヨウ

同 右英國龍動市住

支店 神戸市伊藤町

代表者 フレデリック、シヨウ

同 アボット

支店 横濱市山下町

代表者 アルフレッド、ウー

同

支店 横濱市山下町

代表者 パシフイツク、メルス、チー

同 ムシツプユム、パニー(株式)

同 亞米利加合衆國新青

同 洲新青市ブロード街

同 設立西曆一千八百四十八年(嘉永四年)四月、營業ノ目的一般ノ海商業、資本金二千萬弗(拂込済)、一株二百弗

同 シービーハンチングト

同 新青市

同 アルビーシユウエリン

支店 神戸市  
支店 長崎市大浦海岸  
支店 モスカウ  
支店 パリイ  
支店 ウラジナストツク  
支店 スラコフエスチエン  
支店 イルクツク  
支店 上海  
支店 北京  
支店 漢口  
支店 天津  
支店 旅順港  
支店 聖ペニシユラー、アノド、オリエンタルステイム、ナビイデーシヨウ、カムパニー(株式)  
英國龍動市レテウソ  
設立西曆千八百四十年十二月、營業ノ目的海上物品及旅客運送業、資本金二百三十二萬磅(拂込済)

支店 横濱市山下町  
代表者 アンドレ、コニール  
ゼ、オクシデンタル、エンド、オリエンタル、スチームシツプ、ユムパニー(株式)  
アメリカ合衆國カリ  
フナリニヤ洲桑港市  
設立西曆一千八百七十四年(明治七年)十一月、營業ノ目的各種船舶所有建造購買貨物取扱運送業、資本金一千萬弗、拂込高三百萬弗、一株一百弗  
取締役 シヨルゲ、クロツカー  
同 テツチ、シー、パールド  
同 エフ、エス、ダウチー  
同 デイ、ダフルユー、ヒツ  
同 エツチ、イー、ハンチン  
同 クトシ  
支店 右桑港住  
支店 横濱市山下町  
代表者 ベンジャミン、シー、ハ  
支店 神戸市中町  
代表者 エドワードウトラツフ  
同 ギョルゲエツチメーシ  
同 エドワンウー  
同 ラツセルセーザ  
同 ヘンリーハート  
同 ギョルゲエーグールト  
同 アイケーツ  
同 右桑港住  
同 ベルガツスアニリ  
同 アルフレッド、メスニエ  
同 シユール、カンアホー  
同 カルノ、エル子スト  
同 クラマリポール  
同 ドローチメルヒル  
同 エミル、ルフェー、ブル  
同 デパリエー  
同 アルフレッド、ミユス  
同 ニュー  
同 チクスター、アノエル  
同 シユモン  
同 コントドスマン  
支店 右英國龍動市住  
支店 神戸市元居留地  
代表者 ル























<p>社員 アデル、アランカ、デル、チロ シヨセツハ、デル、チロ アンソエリーナ、デル、チロ エリザ、デル、チロ マリヤ、デル、チロ 右伊太利亞國ミラン市住</p> <p>支店 横濱市山下町</p> <p>代表者 フランシスコ、ピナツ アツナリチ、ピアンチ</p> <p>同 ワッターフィールドエンドス ワヤー(合名) 清國上海フレンキバンド 設立二十年前(三十二年)營業ノ目的 一般輸入及輸出並ニ仲買商</p> <p>社員 シヨンヘンリー、スコツ エドワイン、マツキン トツシエ シヨンスワヤー 右英國ロンドン住</p> <p>支店 神戸市元居留地 ウイリヤム、シヨンロビ ンソン</p>	<p>大不列顛國龍動レーテンホール ストリート、スチイ三十八番地 設立西曆一千八百八十三年(明治十 六年)九月、營業ノ目的輸出入及保險 代理業</p> <p>社員 アーサー、ブレント 龍動市 エドワード、フリン キルビー 横濱市山下町</p> <p>支店 横濱市山下町</p> <p>代表者 エドワード、フリン キルビー</p> <p>同 サストン、シエーデビット商 會合名會社 印度孟買エスブラナード路 設立明治十八年六月、營業ノ目的輸 出入及仲買業</p> <p>社員 サスーン、シエー、デビ ット 印度孟買 エ、シエー、デビット 英領香港 シヨセフ、エライヤス エズラ 印度孟買</p>	<p>支店 神戸市前町</p> <p>代表者 モーゼス、シヨセスモ ーゼス</p> <p>同 ヘルリアル、エンド、コムパ ニー(合名) アメリカ合衆國イリノイ ス州シカゴ市ウエーバシ、 アブエニエト十九番地</p> <p>設立西曆千八百八十八年(明治二十 一年)三月、營業ノ目的茶及雜貨輸出 入業</p> <p>社員 フレデリック、ヘルリ アル 合衆國イルノス州リ ヴァサイド市 トーマス、ウチータル マン、ヘルリアル 神戸市北野町</p> <p>支店 横濱市山下町</p> <p>代表者 チャールズ、バルトン、 ステッドマン</p> <p>同 シザン、エ、シヨニンゲル商 會(合名) 佛蘭西パリ市アピル町 設立西曆一千八百八十九年(明治二 十二年)十一月、營業ノ目的商品輸出</p>
---	--	--

<p>入發買歩合取引代理及仲立營業、資 本金佛貨二十萬フランク</p> <p>社員 アドルフ、シヤン 佛蘭西國パリ市 エミル、シヨニンゲル 同上</p> <p>支店 横濱市山下町</p> <p>代表者 アドルフ、シヤン</p> <p>同 シウアントウムス商會(合名) 香港アラヤ、セントラル 設立明治二十四年六月、營業ノ目的 仲買業</p> <p>社員 ロバート、ゴードン、シヤ アン チャールズ、アンキサ ンダー、トウマス 右英領香港住</p> <p>支店 神戸市浪速町</p> <p>代表者 ウイリヤム、サンナム、テ イラー 神戸市中山手通</p> <p>同 タタエンドコム、パニト(合名) 英領印度ボンベール、ウキトリ ヤ、ビルデ、シヤン、カフ、カトリ</p>	<p>設立西曆千八百九十一年十月、營業 ノ目的輸出入及商會社棉花綿糸及 普通ノ代理業</p> <p>社員 ラトン、シ、ダダ、ボイ 英領印度ボンベ ル、シヤム、シ 同上</p> <p>支店 神戸市榮町二丁目</p> <p>代表者 ピカッ、フランシ マルサラ 神戸市山本通四</p> <p>同 ソエー、イリンス、ウント、コ ンパニー(合名) 獨逸國ハンアルヒ、ゲロ ツケンギーセル、ツアル 設立明治二十六年十月、營業ノ目的 輸出入及問屋營業</p> <p>社員 カール、イリス 獨逸ハンアルヒ、ゲ ロツケンギーセル、 ツアル マツクス、コツヘン 同上 アルフレッド、ビニー シエル 神戸市海岸通</p>	<p>同 ハンス、ヨアヒム、ホル ム 横濱市山下町</p> <p>支店 横濱市山下町</p> <p>代表者 ハンス、ヨアヒム、ホル ム</p> <p>同 エリツス、ピラ會社(合名) 佛蘭西國リヨン市 レビニアリツ、グ 設立西曆一千八百九十四年(明治二 十七年)六月、營業ノ目的生糸賣買、 資本金百萬フランク</p> <p>社員 エリツス、ピラ シヤル、ギー、ドロー、ル ム</p> <p>同 アルバン、ガルサン 右佛蘭西國リヨン市住</p> <p>支店 横濱市山下町</p> <p>代表者 エチエンス、ケナフ</p> <p>同 エル、シユミツド、ウント、コ ンパニー(合名) 佛蘭西國ノイシヤテル、サブロン</p>
---	---	---



設立西曆一千八百九十七年(明治三十年)九月、營業ノ目的時計其他附屬品ノ輸入

- 社 員 ルーデルフ、ジエミツ
- 同 下 端西國ノイシヤテ
- 同 ル、サアロン
- 同 ドルーデルフ、ジエミツ

支 店 横濱市山下町

代表者 ルーデルフ、ジエミツ

イ、デ、サンス商會(合名)

設立明治三十一年二月、營業目的一般ノ輸出入貿易及商品委託販賣

- 社 員 ムヤコフ、アリヤス、ザ
- 同 スン
- 同 メヤ、エリヤス、サス
- 同 エドワルト、エリヤス、
- 同 サス

支 店 神戶市明石町

代表者 エス、イ、レビー

ロンジヤン會社(合名)

設立西曆一千八百九十八年(明治三十一年)七月、營業ノ目的生糸賣買營業、資本金十萬フランク

- 社 員 ギヤ、ロンジヤン
- 同 ギヤ、ロンジヤン
- 同 ルイ、ロンジヤン

支 店 横濱市山下町

代表者 アメデ、ロンジヤン

ウオルヒ、ウント、コンパニ

佛蘭西國パリイ市アルイー街 設立明治二十一年七月、營業ノ目的商品輸出入業

- 社 員 アトルフ、ウオルヒ
- 同 佛蘭西國パリイ市
- 同 エミール、ハルゲン
- 同 獨逸國ハンブルヒ
- 同 エンクゲフェルン
- 同 イグ

支 店 横濱市山下町

代表者 オットー、ベルヒマン

メンデルソン、ブラザルス

アメリカ合衆國カリフォルニア州サンフランシスコ市マツタリー、ストリート

- 社 員 シヨナス、ソメンデル
- 同 エドワード、メンデル
- 同 右横濱市山下町住
- 同 シユーリアス、メン
- 同 ソン
- 同 フランシー、メン
- 同 右合衆國カリフォルニア州サンフランシスコ市住

支 店 横濱市山下町

代表者 シヨナス、ソメンデル

同

同

同

同

同

同

同

アインアイデル、ブラウネ商會(合名)

澳新太國維納第一區ウアル、ツアイン三十四番 設立明治三十二年一月、營業目的普通輸出入及仲買業

- 社 員 タイジエン、アイン
- 同 イゲル
- 同 維納府第一區ウアル
- 同 ツアイン
- 同 ヲルデル、アラウチ
- 同 神戶市山本通一
- 同 フリツツ、チツテ
- 同 同、同

支 店 神戶市三ノ宮町

代表者 ヲルデル、アラウチ

オットライメル、ス會社(合名)

獨逸國ハンブルヒ 設立明治二十三年五月、營業ノ目的商品買入及賣却

- 社 員 マルテン、ガール
- 同 横濱市山手町
- 同 オットライメル
- 同 獨逸國ハンブルヒ
- 同 ーレンホルストベル
- 同 ー

支 店 横濱市山下町

代表者 ロラン、モツテ

支 店 神戶市海岸

代表者 マルテン、ポール

支 店 横濱市山手町

代表者 マルテン、ポール

支 店 横濱市山手町

代表者 マルテン、ポール

支 店 横濱市山下町

代表者 マルテン、ポール

支 店 横濱市山下町

代表者 マルテン、ポール

支 店 横濱市山下町

代表者 マルテン、ポール

支 店 横濱市山下町

代表者 マルテン、ポール

支 店 横濱市山下町

代表者 マルテン、ポール

ゼ、スタンダールド、オイル、カムパニ、オブ、ニユー、ヨ

北米合衆國紐育市 設立年月不明、營業ノ目的各國礦油販賣

- 社 員 ウヰリヤム、ロツク
- 同 エラー
- 同 シエ、デー、アー
- 同 ゴルド
- 同 エチ、エム、フラ
- 同 ダブリュー、エチ、
- 同 フォード
- 同 エチ、エチ、ロ

支 店 横濱市山下町

代表者 シユリアス、ダブ

支 店 横濱市山下町

代表者 シユリアス、ダブ

支 店 横濱市山下町

代表者 シユリアス、ダブ

支 店 横濱市山下町

代表者 シユリアス、ダブ

支 店 横濱市山下町

代表者 シユリアス、ダブ



### 興信所之部

#### 商業興信所

大阪東區北濱五丁目  
電話 四六四  
設立明治二十五年四月  
當所ノ目的ハ載セテ卷首ニ詳ナリ

所長 外山脩造  
會計監督 青田安三郎  
理事 矢島清七  
同 牧野元良  
書記長 阿部直躬  
同 北濱五郎  
編輯部主任 不破唯次郎  
第一部主任 三岡増藏  
第二部主任 淺谷貞次郎  
第三部主任 宮井悅之助  
第四部主任 末廣榮二  
吉田權三郎

三木保吉  
内田寅吉  
九上忠次郎  
大塚一太郎  
黒水豊四郎  
廣瀬徳松  
村上尊太郎  
田中龜次郎  
山神信吉  
森岡彌藏  
野村剛藏  
九鬼勢太郎  
榎山信次郎  
松本堅三郎

谷口於菟馬  
山田辨吉  
戸田俊次  
古田留雄  
山田松次郎  
大島松次郎  
木村大見藏  
尾高廣之助  
白波瀨誠太郎  
宮津隆成  
野村熊彦  
村田源雄  
豐田橋馬  
笠置牛三

吉田次郎  
中野益雄  
浦野信朗  
吉本春雄  
福井實三

●京部出張所  
下京區鉄屋町通四條上ル  
電話 三〇四  
出張所長 新莊幸之輔  
首務書記 赤阪菊悟

●名古屋出張所  
名古屋市長者町四丁目  
電話 二四五  
出張所長 畑康太郎  
首務書記 名古屋南久屋町 柳川廣太郎

●高谷龜次郎  
●阿部謙之丞  
●荒木金次郎  
●杉山順一  
●川島良次郎

●高谷龜次郎  
●阿部謙之丞  
●荒木金次郎  
●杉山順一  
●川島良次郎

●高谷龜次郎  
●阿部謙之丞  
●荒木金次郎  
●杉山順一  
●川島良次郎

### 東京興信所

東京市日本橋區南茅場町  
電話 四七三七  
設立明治二十九年二月

株式會社第一銀行  
三菱會社銀行部  
豐川良平  
牛込佐土原二  
橫濱正金銀行  
三崎龜之助  
合名會社三井銀行  
波多野承五郎  
株式會社第百銀行  
池田謙三  
東京築地三  
森下岩楠  
芝白金三光

所長 佐藤正美  
同 須田藤一  
同 石村龍三  
同 本間龍二

小松周助  
齊藤治作  
山邊英熊  
渡邊長二  
倉田竹次郎  
熊澤秀太郎  
栗原龜太郎  
月塚長太郎  
松島健四郎  
中尾彦二  
杉森之助  
池谷萬代太郎  
北村眞造  
網野豊次郎  
伊藤銚次郎  
石川銚三郎  
丸山周三郎  
片岡政太郎  
木田密三  
桂本敬篤  
倉本敬次  
仲藤増藏  
小島巳次

鶴部貞助  
阿部武松  
木村一之  
川田安市  
榎田朝次  
柴田元真  
中里金五郎  
加藤元志  
五十嵐力  
黒田莖松  
村山龍松  
加藤五郎兵衛  
伊藤啓次郎  
瀧田正義  
佐藤武雄  
松野武雄  
河野幸二  
小林正次郎  
中村信  
高岡忠雄  
森崎龜太郎  
福田吉榮  
中井研二

### 商業會議所之部

●橫濱出張所  
横濱市尾上町一丁目  
電話 七七五

●東京商業會議所  
東京市麹町區有樂町一丁目  
電話 本局三六

會頭 澁澤榮一  
副會頭 日本橋兜町  
副會頭 大倉喜八郎  
副會頭 赤阪葵町  
副會頭 中野武營  
常務委員 本郷元町一  
商業部幹事 雨宮敬次郎  
運輸部幹事 井上角五郎  
工業部長 馬越恭平  
芝橋川  
加藤德三











北、堂島中二	飯政七	西、四長堀北五	道元忠右衛門	西、土佐堀裏	平賀義美
南、安堂寺橋四	浮田桂造	同、幸町二	西岡卯兵衛	同、南堀江一	菊池恭三
東、淡路二	野口茂平	同、江戸堀南二	松下彦兵衛	同、中一	三谷軌秀
西、立賣堀北四	近藤喜祿	南、二ツ井月	妹尾平三郎	北、網島	藤田傳三郎
南、末吉橋四	椿本莊助	北、堂島濱一	濱崎永三郎	書記長	濱田健次郎
西、新町二	和田與兵衛	四、板南三	志方勢七	書記	大阪商業會議所 大阪府堺市
東、北久寶寺四	澁谷史春	南、難波	法覺小兵衛	三浦三十郎	熊谷銓吉
南、順慶四	龜岡徳太郎	北、堂島船大工	荒木英一	山口喜兵衛	平賀深造
同、末吉橋四	勢山庄三郎	同、種ノ上	加藤甚助	山野傳次郎	高尾文之助
東、高麗橋五	野田吉兵衛	同、中ノ島六	關根親光	同、喜兵衛	桃井直道
同、北濱二	磯野小右衛門	同、北堀江三番	濱田甚兵衛	同、大町	和野野、東三
北、船屋	阿波野榮次郎	同、南堀江五	木谷伊助	同、元	
同、常安	鈴木勝夫	特別會員	廣瀬宰平	同、元	
東、平野四	芝田大吉	南、饒谷東ノ丁	砂川雄峻	同、元	
北、堂島北町	小島要介	東、北濱五	森作太郎	同、元	
西、立賣堀南二	原田利兵衛	西、江戸堀北一	外山脩造	同、元	
東、唐物四	福田六兵衛	北、中ノ島二	村山龍平	同、元	
同、道修二	小野市兵衛	同、堂島船大工	松本重太郎	同、元	
同、北久太郎三	服部清助	同、堂島濱二		同、元	

運船部長	錦池千鶴之助	同、宿院東二丁	住浦友吉	同	竹岡善七
堺市甲斐町	同、新在、東三	同、寺地西二丁	指吸市兵衛	同、元	同、本町二
同、宿屋町	鳳宗七	同、宿院西二丁	米谷甚三郎	同、元	若尾幾造
同、市之町東六丁	田邊三郎平	同、寺地西四丁	指吸猶次郎	同、元	朝田又七
同、柳之町西二丁	喜多羅守三郎	同、大町	麻田徳平	同、元	井村彦二郎
同、甲斐東二丁	大西正三郎	書記長	小谷力造	同、元	小野光景
同、同、東三丁	池田喜七	書記	堺新在、東一	同、元	大關貞次郎
同、熊野町	北村彌七	書記	吉村清次郎	同、元	田邊幸七
同、熊野東四丁	田原楠治郎	書記	堺新在、東二	同、元	忽那惟次郎
同、寺地西四丁	指吸千太郎	書記	同、本町四	同、元	左右田金作
同、宿屋東二丁	中西藤兵衛	書記	同、本町三	同、元	鈴木賢吉
同、宿屋東三丁	花畑直三郎	書記	同、本町二	同、元	中山新平
同、大町	數本政次郎	書記	同、本町一	同、元	小林彌三郎
同、熊野西三丁	數本政次郎	書記	同、本町三	同、元	安部幸兵衛
同、柳之町	數本政次郎	書記	同、本町二	同、元	渡邊貞次郎
同、宿屋西二丁	錦田利三郎	書記	同、本町一	同、元	桑原倉之助
同、南旗籠	楠源次郎	書記	同、本町三	同、元	會田八十八
同、南旗籠	柳川八郎	書記	同、本町二	同、元	大谷幸兵衛
同、南旗籠	片桐和三郎	書記	同、本町一	同、元	小林桂助
堺市錦之町	淺香長藏	書記	同、本町三	同、元	小泉教右衛門







特別會員

長崎市櫻町 吉末庫輔  
 同、本與善 水谷六郎  
 同、東中 横山寅一郎  
 同、新町 木村久壽彌太  
 同、西山 若杉米太郎  
 番記 一野三郎 岡崎順治

新瀉商業會議所

同 田邊忠藏  
 同 株式會社新瀉株式會社代表人 栗林貞吉  
 同 新瀉市古町通七番町 小出喜七郎  
 同、株川岸通 長濱省作  
 同、上大川前通十番町 小澤七三郎  
 同、同三番町 本田伊平  
 株式會社新瀉商業銀行代表人 中山藤七郎  
 同、同五番町 安宅善平  
 株式會社新瀉貯蓄銀行代表人 廣橋吉藏  
 同、東堀通九番町 荒川才二  
 同、同堀通上一、廣橋吉藏  
 同、並木町 越佐濱船株式會社代表人 板津與平  
 同、古町通九番町 布川小平  
 同、本町通三番町 赤阪長八  
 同、古町通十番町 大井市治  
 同、上大川前通五番町 倉田久三郎  
 同、株川岸通一、番町

同、上大川前通十番町 横山太平  
 株式會社新瀉株式會社代表人 南義二郎  
 同、同大堀町 石山治四郎  
 同、本町通十二番町 伊藤仁太郎  
 同、東堀通十三番町 齋藤吉作  
 同、西堀前通八番町 齋藤吉作  
 同、東堀通七番町 齋藤庫吉  
 株式會社新瀉商品取引所代表人 關彦太郎  
 同、上大川前通三番町 渡邊伊三吉  
 同、本町通十番町 渡邊伊三吉  
 特別會員 濱政弘  
 新瀉市磯町通三番町 鍵富三作  
 同、上大川前通一、番町 丸山嵯峨一郎  
 同、西堀通四番町 柴崎雪次郎  
 同、同大堀通一番、番町 柴崎雪次郎  
 同、上大川前通五番町 八木朋直  
 同、同九番町 鈴木長八  
 番記 風間正太郎 履番記 一柳龜吉

高崎商業會議所

群馬縣群馬郡高崎市 會頭 中島伊平  
 副會頭 關根作三郎  
 常務委員 反町慎哉  
 同 須藤清七  
 同 山崎修藏  
 同 岡本英三郎  
 同、中堀屋町 櫻井仙次郎  
 同、本町 中澤新右衛門  
 高崎市田町 半澤一太郎  
 同、赤阪町 橋本清七  
 同上 關口忠三  
 同、田町 岸龜吉  
 同、九藏町 清水關八  
 同、田町

同、柳川町 長野忠太郎  
 同、本町 小林彌七  
 同、相生町 小泉太郎治  
 同、九藏町 三井田與八  
 同、同堀屋町 福田儀兵衛  
 同、中堀屋町 青木勘之助  
 同、十人町 木戸又三郎  
 同、本町 井上保三郎  
 同、同堀屋町 小保方元吉  
 同、同堀屋町 樋口清七  
 同、田町 杉浦鷺太郎  
 同上 西岡勘五郎  
 同、歌川町 小島彌平  
 同、常盤町 山田永五郎  
 同、柳川町 松山省  
 同、本町 藤卷喜兵衛  
 同、相生町 絹川嘉平治  
 同、寄合町 須藤定吉

水戸商業會議所

會頭 大高織右衛門  
 副會頭 水戸市上市馬口勢 大津金兵衛  
 常務委員 同、下市本一 瑠七平  
 同 小泉茂兵衛  
 同 同、同馬口勢 同、同馬口勢 黑澤平兵衛  
 同 同、下市本五 橋本藤兵衛  
 同 同、同本一 同、同本一 中村能丸  
 株式會社水戸銀行代表者 同、上市裏五軒 登  
 株式會社水戸商業銀行代表者 水戸市上市荒木 矢田  
 株式會社水戸百四銀行代表者 同、同島見 古川 哲  
 同、同島見 金子八郎衛門  
 同、下市本四 立原俊之介  
 同上 佐藤奉  
 同、上市裏南 戶村義介  
 同、下市裏東



同、上市上金 瀧田信八  
 同、上市本三 木村傳兵衛  
 同、上市馬口勢 中田長太郎  
 同、同向井 水谷藤助  
 同、下市曲尺手 廣瀬賢之介  
 同、上市上金 富田彦市  
 同、下市本二 久保清吉  
 同、上市田見 株式會社茨城農工銀行代表者  
 小路 子爵新莊直陳  
 同、同泉町 瑛三三郎  
 同、下市三ノ町 服部正義  
 同、同曲尺手 廣瀬惣八  
 同、同本三 須藤長衛門  
 同、同曾物 大森卯之太郎  
 同、上市泉町 小幡豊次郎  
 同、同下金 森田惣重  
 同、同南町 飯村丈三郎  
 株式會社水戸六十二銀行代表者  
 同、同天王 妹尾萬壽吉  
 增田秀見

太田商業會議所

同、上市上金 立川興  
 同、上市本三 豐田幸延  
 同、上市馬口勢 小泉源三郎  
 同、同向井 稻田謙吉  
 同、下市曲尺手 前島平  
 同、上市上金 猿田仙右衛門  
 同、下市本二 右久慈郡太田町  
 同、上市田見 久慈郡太田町  
 小路 水戸市上市泉町  
 同、同泉町 久慈郡太田町  
 同、下市三ノ町 水戸市上市泉町  
 同、同曲尺手 久慈郡太田町  
 同、同本三 久慈郡太田町  
 同、同曾物 川上彦右衛門  
 同、上市泉町 猿田政之介  
 同、同下金 小澤豊  
 同、同南町 加納甚三郎  
 株式會社水戸六十二銀行代表者  
 同、同天王 多賀野又衛門  
 增田秀見 宇兵衛

石岡商業會議所

同、上市上金 稻田善九郎  
 同、上市本三 前島由兵衛  
 同、上市馬口勢 柴田復  
 同、同向井 特別會員  
 同、下市曲尺手 西野治郎兵衛  
 同、上市上金 竹内權兵衛  
 同、下市本二 鈴木一  
 同、上市田見 株式會社茨城農工銀行代表者  
 小路 石岡商業會議所  
 同、同泉町 茨城縣新治郡石岡町  
 同、下市三ノ町 金子源兵衛  
 同、同曲尺手 石原彦兵衛  
 同、同本三 金子長作  
 同、同曾物 矢口大次郎  
 同、上市泉町 栗梅佐兵衛  
 同、同下金 熊岡源藏  
 同、同南町 矢口徳太郎  
 株式會社水戸六十二銀行代表者  
 同、同天王 鹿志村龜吉  
 增田秀見

宇都宮商業會議所

副會頭 布施三郎  
 常務委員 川上彌介  
 同 伊知地彌衛門  
 同 乾利八  
 同 大川健介  
 同 高岡平兵衛  
 同 宇都宮市石町  
 同 同境町  
 同 同馬場町  
 同 同大町  
 特別會員 木村作次郎  
 同 田中千代吉  
 同 石田常造  
 同 黒川徳造  
 同 行森龍太  
 同 鈴木久右衛門  
 同 古口長藏  
 同 石田仁太郎  
 同 中山丹次郎  
 同 矢島中  
 同、上市上金 上野松次郎  
 同、上市本三 宇都宮市本郷町  
 同、上市馬口勢 相場直三郎  
 同、同向井 篠崎安平  
 同、下市曲尺手 同、日野町  
 同、上市上金 村上滋吉  
 同、下市本二 同、石町  
 同、上市田見 大村仙助  
 小路 同、押切町  
 同、同泉町 同、同馬場町  
 同、下市三ノ町 同、大工町  
 同、同曲尺手 同、同大町  
 同、同本三 同、傳馬町  
 同、同曾物 同、同野町  
 同、上市泉町 同、本郷町  
 同、同下金 同、日野町

栃木商業會議所

同、上市上金 松本宗太郎  
 同、上市本三 同、同境町  
 同、上市馬口勢 同、同馬場町  
 同、同向井 同、同大町  
 同、下市曲尺手 特別會員  
 同、上市上金 木村作次郎  
 同、下市本二 同 田中千代吉  
 同、上市田見 同 石田常造  
 小路 同 黒川徳造  
 同、同泉町 同 行森龍太  
 同、下市三ノ町 同 鈴木久右衛門  
 同、同曲尺手 同 古口長藏  
 同、同本三 同 石田仁太郎  
 同、同曾物 同 中山丹次郎  
 同、上市泉町 同 矢島中  
 同、同下金 同、上市上金  
 同、同南町 同、上市本三  
 株式會社水戸六十二銀行代表者  
 同、同天王 同、上市馬口勢  
 增田秀見 同、同向井



常議員	和田善吉	同片柳	小井沼熊吉	津定燈株式會社代表者
同	同嘉右衛門	同栃木	太田彌太郎	同
同	大塚利平	同上	佐藤調平	同
同	同本多平	同上	波多野幸七	同
同	同沼和田	同上	善野喜平	同
同	橫山定助	同上	小林久次郎	同
同	篠崎儀右衛門	同嘉右衛門町	平澤淺次郎	同
同	本澤與四郎	同栃木	大塚惣十郎	同
同	毛塚惣八	特別會員	片山久平	同
同	伊藤善次郎		塚原保吉	同
同	白澤利平		坂本金二郎	同
同	中島重平		瀨原經武	同
同	望月磯平		川喜田兵衛	同
同	菅谷甚平		橋本清助	同
同	谷野茂吉		同上	同
同	館野芳次郎		小島惣右衛門	同
同	伊藤芳次郎		同	同
同	坂本重藏			同
同	波多野重吉			同
同	阿部幸七			同

四日市商業會議所

同東檢校町	佐伯惟毅	四日市市北條町	平野太七	同中納屋町	便宜合資會社代表者
書記	奥 健一郎	同中町	南川三右衛門	同濱町	山中秀三
會頭	井島茂作	同濱町	森本長八	同濱田	中村藤助
副會頭	伊藤傳七	同上	廣瀬勳平	特別會員	稻垣新助
常務部長	山中源三郎	三重郡四郷村	速水勳藏	四日市市稻葉町	大碓宗恭
常務部長	同河原町	四日市市南町	笹野長吉	三重郡四郷村室山伊藤小左衛門	同
常務部長	吉田常吉	四日市市製紙株式會社代表者	川島傳左衛門	四日市市上新町	林 政次郎
會計部長	同藏町	同濱田	川村又助	同北條町	齋藤恒三
常議員	玉村勘助	四日市市回漕合資會社代表者	川島傳左衛門	同市川原町	丹野茂樹
同	同濱町	同北納屋	川村又助	書記長	久納重吉
同	九鬼紋七	同中納屋町	久志本久七郎	桑名商業會議所	三重縣桑名郡桑名町
同	同中納屋町	同桶之町	大川孫次郎	會頭	高松範重
同	三輪猶作	關西鐵道株式會社代表者	田 健次郎	副會頭	平野美純
同	同濱田	同濱田	熊澤九右衛門	株式會社百二十二銀行代表者	同
同	同新町	同中町	内山清五郎	常務部長	稻垣重厚
同	同盛信近	同濱一色	廣田久次郎	庶務部長	同
同	同濱一色	同濱町			











靜岡市四番町 森田勇次郎  
同、西草深町 波多野重太郎  
同、本通八 中川專藏  
書記長 平尾丹治

濱松商業會議所

靜岡縣濱松市

會 員  
會 頭 鶴見信平  
副會頭 中村忠七  
常務委員 中村藤吉  
同 樋口林治郎  
同 林 彌十郎  
同 內田 政治  
同 渥美久四郎  
同 右濱名郡濱松町住  
同 市川 安平  
同 濱名郡濱松町  
同 小塚伊三郎  
同 濱松委託株式會社代表者  
同 伊東磯平治  
同 今泉小兵衛  
同 山葉寅楠

同 上 中村惣太郎  
同 上 鈴木幸作  
同 上 木村庫太郎  
同 上 間淵龜太郎  
同 上 田中五郎七  
同 上 帝國製糖株式會社代表者  
同 上 氣賀賀子治  
同 上 小野江善八  
同 上 杉浦定太郎  
同 上 平野莊太郎  
同 上 宮本甚七  
同 上 乘松保兵衛  
同 上 氣賀鷹四郎  
同 上 氣賀半十郎  
同 上 中村利平治  
同 上 鈴木八平  
同 上 富田銀藏  
同 上 佐々木清八  
同 上 山下吉十  
同 上 山下重平

大津商業會議所

滋賀縣大津市

會 員  
會 頭 西村卯兵衛  
副會頭 酒井岩造  
常務委員 本庄新兵衛  
同 太岡  
同 辻 卯兵衛  
同 池田仙右衛門  
同 伊東源兵衛  
同 西村勘七  
同 西村藤兵衛  
同 西村勘七  
同 中島新吉  
同 船橋豐次郎  
同 大津市上京町

同、鍵屋町 廣瀬長七  
同、白玉町 田村善七  
同、上京町 森 久右衛門  
同、下榮町 田中甚吉  
同、藏橋町 中川伊助  
同、湊町 藤澤多七  
同、川口 桑原與惣八  
同、上小唐崎町 村田利兵衛  
同、新町 北村兵右衛門  
同、橋本町 村田六之助  
同、白玉町 中井莊七  
同、湊町 石田喜兵衛  
同、中京町 上野新右衛門  
同、下榮町 松田甚右衛門  
書記 瓜生成夫

岐阜商業會議所

岐阜縣岐阜市

會 員  
會 頭 渡邊甚吉  
同、松屋町

副會頭 岡本太右衛門  
常務委員 桑原善吉  
同 同、玉井町  
同 今井武兵衛  
同 同、久屋町  
同 永井靖九郎  
同 同、金園町  
同 矢野嘉右衛門  
同 同、本町  
同 篠田祐八郎  
同 同、上金津町  
同 高橋慶太郎  
同 同、美園四  
同 加藤宗七  
同 同、相生町  
同 伊藤孫左衛門  
同 松井三治郎  
同 野々垣益兵衛  
同 大澤勘右衛門  
同 川島治右衛門  
同 南谷勇助  
同 服部太助

同、榎屋町 片桐源治郎  
同、白木町 鹽谷光太郎  
同、中新町 箕浦宗吉  
同、笹土居町 牧野宇右衛門  
同、小淵町 端山忠兵衛  
同、柳澤町 三浦源助  
同、小淵町 淺野甚右衛門  
同、美江寺町 奧村正介  
同、忠節町 小林哲次郎  
同、美園一 千種治平  
同 田中新三郎  
同 同、三 天野甚藏  
同、上吉田町 篠田幸次郎  
同、美園三 柳原重衛  
特別會員 堀口有一  
岐阜、杉山町 平尾半三郎  
同、小淵町 眞澄小進  
事務員 原 眞澄  
大垣商業會議所 岐阜縣安八郡大垣町











同、佐佳枝上町 品川太右衛門  
 同、照手上町 河合市郎平  
 同、足羽上町 上田常三郎  
 同、春山下町 白崎次左衛門  
 同、照手下町 都鄙喜平  
 同、川上町 小川正義  
 同、足羽下町 寺西市右衛門  
 同、老松下町 佐々木長助  
 同、尾上上町 竹澤市郎衛門  
 同、錦上町 坪川清十郎

特別會員

山田新一郎  
 山田卓介  
 石田 磊  
 藤井漢次郎  
 渡邊 弘  
 井上四方太郎

書記長  
 金澤商業會議所  
 石川縣金澤市

會 頭  
 副會 頭  
 常 議 員

水登勇太郎  
 龜田伊右衛門  
 若林孫四郎  
 松田平四郎  
 山田清三  
 堀 内 深  
 阿部太右衛門  
 今村勇次郎  
 永山貞秀  
 土田次平  
 金澤精練會  
 館前織商會  
 澤田次作  
 小鍛冶市衛門  
 向田武吉  
 越村清治  
 崎浦守之  
 藤岡岩花堂  
 石崎達治  
 渡瀬政禮

特別會員

谷與三右衛門  
 武村彌吉  
 中山清一  
 森 忠三郎  
 能澤長太郎  
 久保田 全  
 泉泉嘉太郎  
 桐山仁左衛門  
 木倉谷長與門  
 宮野直道  
 飭谷與右衛門  
 村田庄四郎  
 田中孫平  
 本多政以  
 持地大三郎  
 伊藤鏢三郎  
 榎尾直重

書記長  
 富山商業會議所  
 富山縣富山市荒町

會 員

關野善次郎  
 富山、東堤町  
 牧野平五郎  
 同、衣服町  
 村澤金廣  
 同、梅澤町  
 柴田良平  
 同、西三番町  
 若林元四郎  
 同、中町  
 株式會社富山橋北銀行代表者  
 大間知圓兵衛  
 同、愛宕町  
 北陸生命保險株式會社代表者  
 三田勝俊  
 同、袋町  
 株式會社富山米穀株式會社  
 取引所代表者  
 入江直友  
 同、殿町  
 富山市舟橋今町  
 同、總曲輪  
 吉川偉四郎  
 同、總曲輪  
 金井久兵衛  
 株式會社第四十七銀行代表者  
 森正太郎  
 同、中町

商業會議所

同、愛宕町  
 同、柳町  
 同、袋町  
 同、木町  
 同、舟橋今町  
 同、中町  
 同、衣服町  
 同、西町  
 同、銀治町  
 同、上

大間知和兵衛  
 飯野久四郎  
 株式會社十二銀行代表者  
 阿部初太郎  
 沖田正近  
 畑 武則  
 小谷忠助  
 岩田伊兵衛  
 牧野九郎平  
 金山傳三郎  
 高桑安次郎  
 勝守清次郎  
 橫江清次郎  
 松田鶴次郎  
 山田善藏  
 永田鍊次郎  
 島崎宗五郎  
 永井平助  
 杉井彌平  
 古川小三郎  
 同、中野新町

特別會員

同、東四十物町  
 同、總曲輪  
 同、山王町  
 同、清水町  
 書記長  
 香 記  
 澤田政四郎  
 同、松田遊一  
 同、奧田豐次郎

高岡商業會議所

會 員  
 會 頭  
 副會 頭  
 常 議 員  
 菅野傳右衛門  
 高岡市木舟町  
 正村義太郎  
 同、守山町  
 志摩長平  
 同、片原町  
 菅野庄太郎  
 同、小馬出町  
 梶村宇平  
 同、上







常設委員  
 松本九郎齋門  
 同、酒屋町  
 保田芳太郎  
 同、京橋町  
 瀨川岩造  
 同、西地方町  
 山縣德兵衛  
 同、中島本町  
 高阪萬兵衛  
 同、大手一  
 佐伯俊一  
 同、大手二  
 山田吉兵衛  
 橋本與平  
 加藤保次郎  
 青山定政  
 長沼鷲藏  
 柴田茂三郎  
 佐伯次三郎  
 岡野七右衛門  
 福井成美  
 塚脇權次郎  
 森脇喜兵衛  
 同、十日市町

同上  
 同、堺町一  
 同、平塚町  
 同、中島本町  
 同、天神町  
 特別會員  
 同、上流川町  
 同、堺町一  
 同、大手町八  
 同、大手町三  
 同、白鳥九軒町  
 同、白鳥九軒町  
 尾道商業會議所  
 高井八百太郎  
 吉川龍雄  
 廣島縣尾道市  
 尾道市十四日町  
 西廣幸三郎  
 倉田幾藏  
 石光穎太郎  
 阿部倉吉  
 栗勝一郎  
 岩本述太郎  
 瀨良嘉助  
 渡邊勝三郎  
 林公平  
 岡崎仁三郎  
 尾形作吉  
 岡田庄四郎  
 廣島市天神町

副會頭  
 豐田維德  
 同、東御所  
 島居右衛門  
 同、土堂  
 倉田新助  
 同、上  
 高木龍藏  
 同、久保  
 田阪友二郎  
 高垣松右衛門  
 野間直兵衛  
 大藤忠兵衛  
 井上調三郎  
 湯淺重四郎  
 稻田伊兵衛  
 林新七  
 兒玉喜兵衛  
 小西助七  
 天野嘉四郎  
 島居半三郎  
 土屋清三郎  
 同、十四日町

同、土堂町  
 同、十四日町  
 特別會員  
 尾道市久保町  
 同、土堂町  
 同、久保町  
 同上  
 書記長  
 赤間商業會議所  
 山口縣赤間市西ノ端町  
 電話七

會頭  
 松尾寅三  
 赤間市市町  
 副會頭  
 內田吉三郎  
 同、赤間町  
 副會頭  
 關谷福太郎  
 同、入江町  
 常議員  
 永積安兵衛  
 同、觀音崎町  
 會計部長  
 小松元吉  
 同、西府部町  
 運輸部長

常議員  
 岡田好治郎  
 同、東南部町  
 土井重吉  
 同、觀音崎町  
 林平四郎  
 同、關後地村  
 赤間市西南部町  
 奈原善助  
 川崎助左衛門  
 同、上  
 日韓貿易委託株式會社代表者  
 梶山新介  
 高瀬德藏  
 溝國勢平  
 山村茂  
 竹井千之丞  
 福田重次郎  
 川崎重吉  
 桐山秀四郎  
 佐々木茂兵衛  
 梶永吉藏  
 市藤清太郎  
 早野重右衛門

同、東南部町  
 同、關後地村  
 同、東南部町  
 同、入江町  
 同、觀音崎町  
 同、上  
 特別會員  
 同、入江町  
 同、阿彌陀寺町  
 同、赤間町  
 同、西ノ端町  
 同、田中町  
 書記長  
 那須直  
 赤間市仁分處夫 佐伯彌太郎  
 阿波商業會議所  
 德島市富田浦町  
 同、東南部町  
 株式會社赤間米穀株式會社代表者  
 貞永知介  
 藤城安右衛門  
 和田又藏  
 關谷禎造  
 安井作次郎  
 德永安兵衛  
 古谷滿二郎  
 三戶得一  
 豐永長吉  
 甲藤求己  
 伊藤房次郎  
 水谷耕平  
 那須直



















同 支  
 ラドニス、デルモ  
 ア、ロル  
 海峽殖民地シンガ  
 ポーア、ロビンソ  
 ンロード  
 海峽殖民地シンガポ  
 ーア、ロビンソン  
 支 店  
 横濱市山下町  
 設立明治三十二年六月、營業ノ目的  
 一般輸出入業、資本金八萬七千五百  
 圓  
 社員 バアチスト、ルンゲ  
 ゴットフリード、ト  
 マス  
 同 右横濱市山手町住  
 船格ヨット、ウイットヨフス  
 キー、エンド、コンパニ  
 横濱市山下町  
 設立西曆一千八百九十一年（明治二  
 十四年）二月、營業ノ目的商品ノ輸出  
 入、資本金七萬五千圓  
 代表社員 ユリウス、ウイットコ  
 フス、ヘキー  
 同 アンリ、ナルウ  
 右横濱市山手町住

支 支  
 店 神戶市中町通  
 支 店 神戶市赤町  
 船格パウル、シユラム、ウ  
 ト、コンパニ  
 横濱市山下町  
 設立明治三十一年十一月、營業ノ目  
 的ノ商品ノ輸出入、資本金五萬圓  
 社員 パウル、シユラム  
 同 獨逸國ハンブルヒ  
 テオードル、マイエル  
 ギルグス  
 同 横濱市山手町  
 船格ワインベルゲル、ウイ  
 ト、コンパニ  
 横濱市山下町  
 設立明治三十二年十一月、營業目的  
 各種商品ノ輸出入及保險業ノ代理、  
 資本金四萬八千五百九拾圓  
 社員 カミロ、ウインメル  
 ル  
 同 オット、マイエル  
 右横濱市山手町住  
 キングトン、シユワベ、エ  
 ド、コンパニ合名會社  
 横濱市山下町

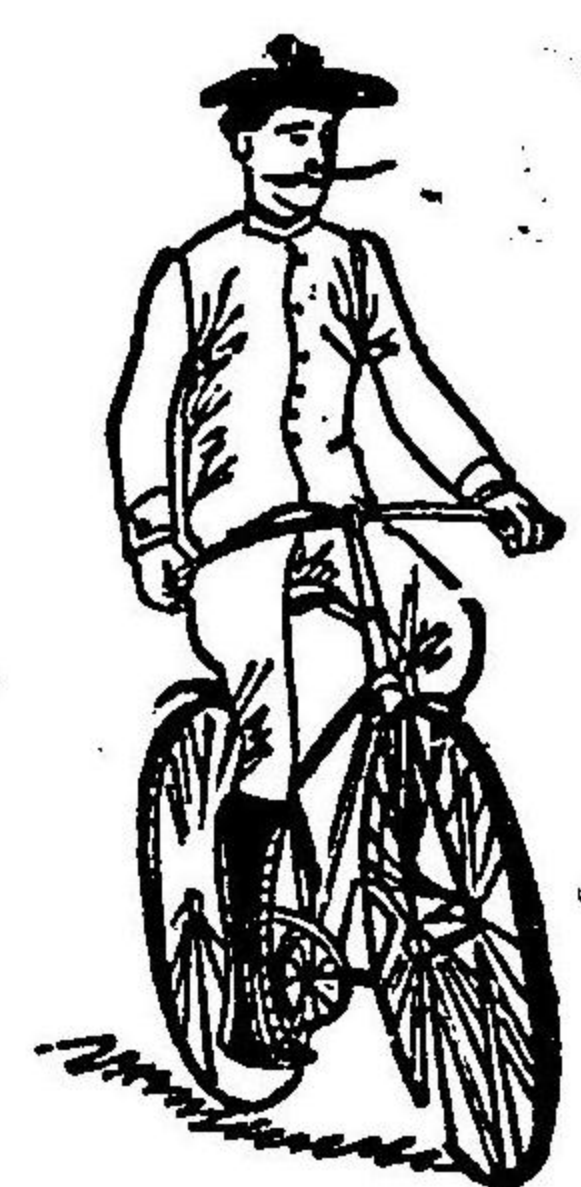
支 支  
 設立明治三十二年十月、營業ノ目的  
 一般ノ商取引及歩合取引代理業、  
 資本金參萬圓  
 社員 ニコラス、フ井ツツア  
 ス、キンケドン  
 同 横濱市山手町  
 支 支  
 同 歌川 鮎 菊  
 同 上  
 船格パビエー、エンド、カ  
 パニ  
 横濱市山下町  
 設立西曆二年（西曆一千八百六十五  
 年）九月、營業ノ目的問屋業者トシテ  
 ノ輸出入及保險代理業、資本金貳萬  
 圓  
 社員 シヨン、ヘル、シユウエ  
 ツト  
 同 横濱市山下町  
 九ール、オイシエン  
 エドワード、デ、パ  
 同 瑞西國シヤト、デ、  
 チュリツト  
 船格イ、コロン商會  
 横濱市山下町  
 設立明治五年十二月、營業ノ目的  
 一般輸出入業、資本金貳萬圓

兵庫縣之部

同 社員 シユール、コロン  
 横濱市山下町  
 同 ホール、コロン  
 同 山手町  
 船格テラカンア、ウント、コ  
 ンパニ  
 神戶市前町  
 設立明治十九年四月、營業ノ目的商  
 品ノ賣買、資本金參拾萬圓  
 社員 シヤール、テング、デ、  
 ラ、カンア  
 同 神戶市前町  
 フゾー、オット、デ、  
 ラ、カンア  
 同 獨逸國ハンブルヒ、  
 アル、メンストラ  
 支 店  
 アメリカ合衆國ニ  
 ヲヨク、ニユース  
 トリート  
 船格フアーベル、ウント、フ  
 オイグト  
 神戶市京町

同 設立明治五年四月、營業目的商品輸  
 出入、資本金九萬圓  
 社員 ヘルマン、フアーベル  
 獨逸國ハンブルヒ、  
 ハントウイツクスト  
 ラーセ  
 同 ハンス、クレメント  
 神戶市京町  
 ヒニスコラ、ヘン合名會社  
 神戶市京町  
 設立明治三十一年一月、營業目的  
 一般輸出入、資本金六萬圓  
 社員 ロバートヒニス  
 同 神戶市山本通二  
 ナット、コーヘン  
 同、同、三  
 ハインプロツケルマン合名  
 會社  
 神戶市明石町  
 設立明治二十八年七月、營業目的輸  
 出入品委託販賣業並ニ船舶保險取次  
 業、資本金參萬圓  
 代表社員 エフエー、プロツケル  
 マン  
 同、清國廣東  
 同、上海  
 社員 ハインリー、ハイン

同 同 上  
 シヨージ、ホワ井マーク商  
 會合名會社  
 神戶市榮町通一丁目  
 設立明治二十九年七月、營業ノ目的  
 食料品並ニ雜貨輸入販賣業、資本金  
 貳萬五千圓  
 代表社員 ハーリー、ラツセル  
 同 神戶市榮町通一  
 同 モーリス、ラツセル  
 同 横濱市元居留地  
 同 アールフルマン  
 同 上





版權  
所有

明治三十三年七月二十日訂正印刷  
明治三十三年七月廿五日第八回發行

著者  
行作  
者兼

印刷者

發行所

印刷所

大阪市東區北濱五丁目九十一番屋敷  
商業興信所代表者理事

牧野元良

大阪市東區伏見町四丁目十番屋敷

澁谷貞次郎

大阪市東區島町二丁目百廿番屋敷

大阪市東區北濱五丁目九十一番屋敷

商業興信所

(上編)

大阪製本印刷株式會社

(下編)

合名會社三有社

定價 金 貳 圓

郵券代用一割増(但參錢切手ニ限ル)



活版製所造

活版諸機械

活字製造販賣

活版石版諸印刷

合名會社

三有社

大阪市西區土佐堀通  
四丁目二十番屋敷