

武州堀兼ノ井	高井	全
武州金澤	全	全
相州程谷	全	全
下總千葉町	四百三十目	全
下總佐倉	四百五十目	全
相州大磯	全	全
相州小田原	四百六十目	全
上州桐生	四百八十目	全
藝州廣島	全	全
上總久留里川	全	全
山城淀川	四百九十目	全
越後新潟	五百目	全
信州千曲川	五百十目	全
出羽山形	五百二十目	全

皇室追加之部

慶應三年三月
御所御賄向其外凡取調書

御所御賄向其外凡取調書

禁裏御賄向之義を年月不知御高壹万百三拾九石餘之處其後寛永二丑年板倉周防守殿京都所
 司代御勤役中壹万七拾五石餘御料御増有之寶永二酉年松平紀伊守殿御勤役中尙又壹万拾九
 石餘御増有之切添切開等御高入都合三万貳百六拾石餘ニ而前々ハ粗御取賄御座候由之處追
 々御入用多ニ相成御物成ニ而御不足相立享保之頃より御取替銀之儀被 仰出御料高ニ而御
 不足之分年々御取替銀有之候處尙次第ニ御入用相嵩右々
 御所向役人奢侈増長不正之取計多御入用々相嵩候得共却而供御御肴茶等ハ御手詰ニ致し候

由ニ而其頃奥向より御沙汰として御膳番立會被仰出不都合之儀相聞安永三年御吟味之上取次以下夫々御所置有之同年町奉行御附

御所向御取締掛被仰出御賄頭御入用取調役助使買物使上座之者被差遣其節上京之者へ被仰渡之趣と御儉約之儀を專一致し御入用相減可申と之筋ニと無之是迄御所向役人御買上相成候品々不相當之高直段を以御買上取計又と輕目と唱々御拂銀缺目不足ニ相渡或ハ御用も無之品を留置帳面ニ付掛等致し是等ハ不及申不届之取計ニ付右体之儀有之候ハ、急度相糺可申一体御用達御出入之町人ハ親敷不相成様致し正直段を以御買上代金御拂之節缺銀無之様相渡候得と自ら直段も引下ケ可申義勘辨致し都而日用之御品御間缺ケ不申其程を考不益之餘計不買入同品ニ而直段高直之品と吟味引下ケさせ候様可仕右ニ付

御所向御手詰之様ニ沙汰可有之哉都而不益之失墜を相省不正之直段を吟味致し候事ニ而御所向御不自由之儀無之御用辨是迄々却而宜く手廻候様

御尊敬之御趣意相立 關東之御威光重く被行都而之儀ニ心付其外御普請御修復等と仕様諸直段相糺不益之義無之様吟味致し町奉行御附々可申達尤吟味手間取差支無之様勘辨取計可申旨被仰渡同六百年御定高被仰出一ケ年分御賄向御入用銀七百四拾五貫目奥御用金八百兩ニ御定相成右之内御料御物成諸取立物ニ而御定高ニ不足之分諸渡銀より年々御取替有之候

得共御定高外ニ每年多分之御取替相成前書享保度以來御取替之内少く宛御戻入相成候廉も有之候得共寛政三亥年迄ニ殘金五拾壹万三千三百拾壹兩余ニ相成同二戌年ニ格別之御沙汰を以三ヶ年之間御省略之義被 仰出候處奥向口向共御入用際立相減廉立候臨時御入用迄御定高内ニ而御取賄相濟右と全御省略被仰出候御趣意一同奉感伏末々迄出精御取締行届候義ニ候間右三ヶ年相濟候後も尙又御趣意彌相守永く御費相省候様精々心掛候ハ、向後御定高七百四拾五貫目之都合ニ相成御取替銀三百五六拾貫目之分并奥御用金八百兩年々被進切ニ被 仰出

七百四拾五貫目之都合ニ御取替之義は

禁裏御料高三万貳百六拾石余之處凡壹万八千六百七拾八石余之御物成は米納相成御膳米御飯米其外 御所御内御切米御扶持方等ニ相渡凡壹万五千五百八拾壹石余は銀納ニ而御物成四ツ三分余之積此取米五千四拾壹石余壹石ニ付相場六拾目之積代銀凡三百貳貫四百八拾目程ニ相成其外諸取立物等差加へ年々不足は有之候得共凡三百五六拾貫目之分諸渡銀より御差足七百四拾五貫ニ相成候義ニ御座候

仙洞御所之儀も御定高銀五百拾五貫目奥御用金七百兩其後女院御所も御定高百九拾貳貫目奥御用金四百兩年々被進切ニ被 仰出候間御賄方御遣用殘銀之分御附引受傳奏議衆

其外申談

御手元御不自由不被爲在候様勘辨取計可申前書之通被仰出候上と享保以來御取替返納殘金五拾壹万三千三百拾壹兩餘

仙洞御所御取替并御仕埋金三千六百五拾兩銀壹万拾八貫七百四拾六匁餘

女院御所御取替金九千三百兩銀六千八百八拾七貫三百五拾七匁餘之分ともいつれも御返納取計ニ不及段被仰出以來規定之儀と追而相伺方一御不足等之年柄御備之座より之出方價戻無覺東相見候ハ、前廣申上候様同十一月太田備中守殿御勤役中被仰渡

仙洞御料高壹万拾貳石余當時御除料ニ付

公儀御收納ニ相成候内舊院勤番御切米御扶持方等其外舊院付之御入用は右之内より御出方相成申候

右御定高を以年々御取賄相成尤稀之御大禮并御降誕 御違例其外臨時御入用を其時々別段被進相成候義ニ而寛政以來數十年之間御取賄相濟候處

御定高は御料高三万貳百六拾石余ニ有之候得共前文足被進凡三百六拾貫目余ニ御修理方御定高百九拾四貫目余御燈表代三ヶ一御定高拾八貫目余都合凡銀六百六拾貳貫目余ニ相成御高積仕候得ハ相場高下は御座候得共其頃米壹石凡六拾目之積此米壹万二千拾三石余

テ

凡三ツ三分成ニ一て高貳万五千六百五拾八石余ニ相成御翠簾御疊方三ヶ一御定高米千六百七拾貳石余同四ツ三分ニ而高ニ仕三千八百八拾八石余御料高共三口合五万九千八百六石余ニ相成其外御出方も有之御料高而已よて御賄相成候儀ニハ無御座候

追々御用途多相成候ニ付爲御増補銀百貫目ツ、年々足被進候旨文久三亥年御達有之右目當を以御取賄之積安永度本途直段を以御勘定仕候儀之處追々諸色高直相成御出入諸賣人共割増之儀相願吳服以下諸色野菜等迄夫々割増被下候内魚類之義と割増ニ而と始終悉精魚のみ調進之程も無覺東候ニ付 御膳御間之分と市中直段壹割引ニて調進之積被仰渡本途直段ニ引競候得と不同と有之候得共凡十倍餘之増方相成都而割増之分と御定高外別段諸渡銀より御出方相成候義ニ而都而御増補共當時御定高と八百四拾五貫目ニ有之候得共文久二戌年以來夫々割増被下候分と御出方増相成候付右別段御出方之分取調此上米銀共如何程増被進候ハ、別段御出方無之都而御定高内ニ而御取賄出來可仕哉就而ハ安永度本途直段改革いたし御取締相立候様可仕旨元治元子年三月水和泉守殿御在京中町奉行御附に被仰渡取調之儀御賄頭上京勘使に被相達成亥兩年御入用當りを以大凡積も出來候得共全く見込迄ニ而直段入狂之折柄安永度本途直段改革取調急速出來兼取調中諸賣人共是迄相應之割増銀被下置候得共猶多分之損符相立頻ニ歎願申立自然御品麁末ニ相成奥表より御沙汰ニも相成候ハ、

御尊敬ニも拘り可申義ニ付先當分之内爲御救諸品一般市中直段ニ准レ候割増を以御買上相成候様御附被相伺候處最前被仰渡之次第も有之候得共實ニ難澁罷在候賣人共之儀ハ御取締掛打合市中直段ニ準レ候割増を以御買上之積伺之通可取計旨御老中方被仰渡候段松越中守殿御達有之然處調進品口々多端之中ニハ別段市中直段相場も無之又ハ問屋仲間等も無之向相對を以賣買仕來或ハ土地纒之掛隔ニ而辨ふ辨ニ寄一品之内ニも直段高下之品も有之一概市中直段と唱候連一般ニ難取用其上都度レ取調之義ハ下方難澁而已ならハ混雜可仕義ニ付勘使御賄修理職方は迄相納來候賣人共之内實レ難澁之者ハ御賄頭勘使ニ而取調追増願立候向と半季又と一ヶ年季程ツ、之請切ニ仕右請切中之直段御取締掛ニ而其節々市中直段合等ニ見鏡致レ不相當之儀も無之候ハ、右直段合迄ハ割増被下猶又半期又と一ヶ年滿其節先季請負中之直段ニ入狂無之不相當之儀も無之分ハ其儘ニ次之季請負申付或ハ直段之高下ニ寄割増又と減方等何とニも切替之度々御賄頭勘使ニ而取調御附被相伺候ハ、御取締掛ニ而再應前同様其節々取調追々年季繼送りニ仕諸品入念調進爲致月々御勘定帳ニ本途直段ニ而何程と申儀相認右之分ハ御定高内を以請取割増之分と別段之御出方を以請取候様仕先四五ヶ年も相様シ候處ニ而諸色直段格別之入狂も無之凡増減居り合候ハ、夫々品毎巨細吟味仕安永度本途直段改革取調右を以兩三ヶ年御賄向并外立御入用之廉も篤と御遣様シ之上御定

高増被仰出候方可然哉乍去一旦御書付を以被仰渡候儀故昨亥年御入用ニ見合前書之通大概見積書進達仕候得共物價入狂ハ居候時勢ニ付子年之義と猶更御出方増可相成と心配仕候程之義ニ付本途直段立直御賄増之義と先前條之通被成置可然御儀之旨并 禁裏御收納米御不足之分其外御取替之義平均壹ヶ年千貳百四拾石余を目當ニ被成置全御不足之分以來年々二條御藏より被足進相成候方可然哉右之通被成進候ハ、是迄年々御取替御返納可相成貳万七千六百八拾石余去寅年迄ニ御取替貳万九千四拾石余御除料より御取替之分千八百八拾石余被進切之積被仰出候方可然之趣御取締掛評議仕同年四月申上然る處同七月十九日非常之節御出入賣人共類燒仕諸品仕入難相成前貸等相願何品ニ不限直段彌騰貴仕候ニ付平常ニ立戻候迄都而申立候直段其時々吟味之上爲相納代銀直ニ渡遣尤銀子ニ而ハ不辨利ニ付金ニ而請取度旨御附相伺之通被仰渡同九月六日より市中金銀錢相場も相立諸取引定例ニ相成候ニ付其以來前書評議之趣を以割増直段吟味諸色代付致レ御取締掛打合調中ニ御座候得共非常以來諸色益御賄割増相嵩候儀ニ御座候凡左ニ

銀千九百八拾七貫百匁餘 子年
 銀貳千貳百六拾四貫三百匁餘 丑年
 銀千五百四拾六貫目餘 寅年

御賄 壹ヶ年

是と勘使御賄御修理職方御入用之分御定高御増補とも一ヶ年八百四拾五貫目之處御遣増并諸色高直ニ付割増之内内借等御渡方相成候分凡書面之通御座候得共未決算殊ニ寅年之儀ハ内借無之分も有之餘程相増可申奉存候尤御遣増之分ハ伺之上別段之御出方相成申候且禁裏御召緒一日壹疋ツ、一ヶ年三百六拾疋御下帶地三拾六疋其外御綿都而御端物類右之内ニ相籠申候

一米凡千貳百四拾石餘

是と不同と有之候得共先凡一ヶ年書面之通御取替米相成可申積

一米三百石

是と

桂宮御方御化粧料天保十一子年より

禁裏御藏米之内を以年々被進御不足相立候年柄と御不足丈ヶ御差足米相成候處當時と年々御取替米も有之御不足相成候ニ付別段二條御米藏より御出方相成申候

一金八百兩

是と奥御用金御定高之内入金五百八拾七兩貳分永百文ハ諸渡金ハ貳百拾貳兩壹分永百五拾文と町奉行所掛御貸付利金を以御出方相成申候

一金四百七拾五兩

是と天保十二丑年

朝覲 行幸爲御用途被進金壹万兩之内五千兩ハ御遣拂殘金五千兩町奉行所ニ於て御貸付相成候利金年々御渡相成候分

一金貳拾兩

是と文政十亥年別段被進金之内御遣拂殘金貳百兩前同斷御貸付相成利金年々御渡相成候分

一銀拾貳貫目

是と奥御用御増銀之分御餘銀無之節ハ拾貳貫目之都合ニ相成候様御足銀被進候旨御下知濟之分近年御餘銀無之御定高御遣増相成候ニ付書面之通別段御出方奥上相成候分

一銀拾八貫目

是と學習所雜用料一ヶ年分町奉行所御貸付米會所年賦返納元銀三百貫目別廉引分ヶ右利銀之内より御出方相成申候

一銀百九拾四貫三百目餘

是と小堀數馬掛り

御所定御修理方御入用目當高一ヶ年貳百六拾壹貫五百目之處天保度御省略ニ付十ヶ年平均高を以弘化二巳年より御定高書面之通相成申候

外

凡銀七百七拾七貫目餘

是右定御修理方近年諸色高直相成本途直段ニ而ハ御用難相勤趣を以割増之儀度々申立其時御取締掛ニ而取調伺相成未御下知無御座候得共右割増之目當を以内借之分并臨時御普請等之分一ヶ年凡見込之分尤格別之御普請御修復ト別段之義ニ御座候

一銀百九拾七貫八百四拾目餘

内

御翠簾

米七百四拾四石九斗四升餘

此代銀八拾壹貫九百四拾匁餘

御疊

米七百貳拾六石三升餘

此代銀七拾貳貫三百三拾匁餘

御疊表代

銀三拾貳貫八百七拾匁餘

對屋之分御疊三ヶ年目惣替ニ付三ヶ年割

米六拾七石八升餘

此代銀六貫七百目餘

御疊表代

銀四貫目程

是右御翠簾御疊年々三ヶ一替御定高之分前々正米ニ而被下其後内舍米上中下相場平均直段之内定例壹割五分引疊方之内押合縁之分と尙壹分五厘引下ヶ候仕來之處天保十一子年御改正以來壹石ニ付代銀六拾目立右壹割五分引之外尙壹割五分引相成然處諸色高直難澁之趣を以定例引方之外ハ御差免相成尙去ル酉年より去ヶ丑年迄五ヶ年之間都而割引と御用捨押合縁之分而已壹分五厘引六拾目立ニ而被下候處子年以來別而高直相成外諸色之分と夫々割増も被下候得共御翠簾御疊方而已是迄之仕來直段ニ而ハ迎も御用難相勤品々難澁之趣申立無余儀相聞候ニ付取調之上

去ル子年より去寅年迄三ヶ年之間代米壹石ニ付御翠簾方八百拾又御疊方八百目之割
 尤御疊押含縁之分ハ代銀之内是迄之通壹分五厘引ふて夫被下候處其後沸騰難澁
 仕候趣尤江戸表ふてハ御疊方三倍増も被下候趣申立相違も有御座間敷哉夫是取調
 願高相減年限中ニハ候得共寅年々天保度御定直段六拾目立ニ三倍増御翠簾も同様被
 下可然哉之旨當時御勘定所御問合中ニ御座候本文銀高と是迄之石代ニ而書加申候
 一銀凡四拾五貫目程

是と御進献之御馬飼料并献上之御馬飼料諸入用一ヶ年凡目當之分此外御馬口附給料御
 扶持方と別段之御出方相成小堀數馬取扱年々御勘定仕上候積候得共いませ御牽入無之
 候ニ付御入用高と相極り不申全見込迄ニ御座候

米千五百四拾石

小以金千貳百九拾五兩

銀三千百七拾六貫四百四拾目

御貢獻米并定例御下行

一米拾五万俵

此石六万石

是と御貢獻米去ル亥年々被進二月八月兩度ニ割合前月二條御藏御拂米相場を以石代ニ
 而御渡相成候分

一米貳千石

是と伊勢

神宮に御神納之分

葵祭御下行

一米千三百三拾石

米三百石

内米五百五拾壹石八斗

米四百七拾八石貳斗

是と年々二條御藏より御渡相成申候

六孫王祭禮料

堂 上 方

上 加 茂

下 加 茂

一米百石

是之前同斷

八幡放生會入用米

一米三百石

右同斷御下行

一米七拾四石壹斗

是之前同斷

今官神事料

一米三石

是之前同斷

祇園會神事料

一米三石

是之前同斷

上御靈神事料

一米三石

是之前同斷

千本念佛料

一米三石

是之前同斷

一米五百七拾五石

代銀六拾九貫目

米四百三拾石

內 米百四拾五石

勅使 始
庭上 參勤

官分御下行

是石清水御下行之義文化九申年御再興被 仰出町奉行所御貸附利銀之内を以御渡御
座候處元治元子年以來右利銀より御出方と相止み別段大阪御金藏より御渡之積被 仰
出且石代銀之儀前くと壹石六拾目ニ有之候處近來諸色高直ニ付壹石代銀百貳拾目立を
以御渡相成申候

一米九百九拾八石貳斗五升

代銀百拾九貫七百九拾目

米四百八拾石

勅使 始
庭上 參勤

内米貳百拾壹石七斗五升

下鴨一社御下行

米三百六石五斗

上加茂同斷

是に加茂下上社御下行前同斷

小以 米六万四千三百八拾石五斗貳合

銀百八拾八貫七百九拾目

是ハ一ヶ年差定候御分ニ而臨時御下行等被 仰出候節ハ其時々先格等取調伺相成申候
且右之外年中御下行并御祈禱料其余定式御所御藏より御出方之分凡一ヶ年米千三百石
余有之候得共右ハ御料御物成御收納之内より御出方相成申候

別御貢獻之分

春日祭春

米凡四千六百八拾壹石壹斗七合九勺

一金拾兩

銀三貫七百五拾四匁四分

外

凡金貳千四百兩余

是ハ參向之面々人足賃之分

春日祭冬

米凡貳千九百八拾壹石壹斗七合九勺

一金拾兩

銀三貫七百五拾四匁四分

外

凡金貳千四百兩余

是ハ前同斷人足賃之分

神武帝山陵使發遣陣儀

一米凡三百貳拾六石九斗四升

同御拜出御

一米凡三拾七石壹斗八升

松尾祭

一 米凡貳百九拾壹石六斗七升
銀壹貫八百目

大原野祭春

一 米凡百貳拾壹石七斗貳升五合
銀三百七拾五匁

同冬

一 米
銀 同斷

北野臨時祭

一 米凡三百九拾石九斗五升
銀三百壹匁

祇園臨時祭

一 米凡三百九拾壹石六斗五升
銀三百壹匁

神嘗祭

一 米凡千四百拾九石九斗
金千五百八拾三兩貳分

吉田祭春

一 米凡貳百拾石四斗七升三合
同冬

一 米同斷

恒例公事加增并新規御下行

一 米凡千六百貳石五斗六升九合八匁
金壹兩貳分

恒例并臨時變公事新規御下行

一 米凡百貳拾壹石九斗八升四合
銀拾貳枚

此銀五百拾六匁

伊勢
神宮御奉納

一 米八百石

但御渡方未相見不申候

但前同斷

但前同斷

此俵貳千俵

加茂祭増御下行

一米六拾四石

内侍所々御奉納

一米貳百八拾石

此俵七百俵

稻荷社々御奉納

一米貳百石

此俵五百俵

是者去々丑年より五ヶ年之間御奉納之筈

南北祭御下行

一銀千貳百貳拾七貫百三拾五匁

内

銀四百四拾八貫五百目

是者石清水御下行米合五百七拾五石壹石百貳拾目立代金を以御渡有之候處近來諸色

米價共高直ニ付時相場ニ御引直一本文御下行者定例之御出方ニ相成時相場ニ不足之

分別御貢獻より御出方相成年々不同と御座候得共當時壹石凡九百匁と見込右百貳拾

目と差引殘銀七百八拾目之積

一銀七百七拾八貫六百三拾五匁

是者加茂下上社御下行米合九百九拾八石貳斗五升前同斷

米壹万四千貳百五拾三石四斗五升五合六匁

小以金六千四百五兩

銀千貳百三拾八貫三百拾壹匁八分

是者去ル子年御増貢拾五万俵之内臨時祭御再興并新規御下行其外は御遣方相成候處
右恒例公事増以下三點のいまま御出方相見不申候得共右と一ヶ年凡書面之通之趣
尤年々増減可有之哉と奉存候

准后御殿御入用

一凡銀六貫目程

是者御賄御修理方御定高御増補共貳百貳貫目之處諸色直段高直ニ付割増之分共都而
禁裏御所御同様ニ御座候

一金四百兩

是者與御用金一ヶ年御定高之分

一銀五拾九貫五百八拾目余

内

御翠簾里御殿共

米百八拾石九斗八升余

此代銀拾九貫九百目

御疊同斷

米貳百七拾四石四斗七升余

此代銀貳拾七貫三百六拾目余

御疊表代

銀拾貳貫三百貳拾匁余

是者御翠簾御疊年々三ヶ一替御定高

禁裏御所御同様ニ御座候

金四百兩

小以

銀六百五拾九貫五百八拾匁

米八万百七拾三石九斗五升七合六夕

此銀七万貳千五百五拾六貫五百六拾壹匁八分四厘

合 此金八拾万千七百三拾九兩貳分永七拾六文

金八千百兩

但 米壹石九百目替
金壹兩九拾目替

銀五千貳百六拾三貫百貳拾壹匁八分

此金五万八千四百七拾九兩永百三拾壹文壹分

三口合金八拾六万八千三百拾八兩貳分永百三拾壹文壹分

右ノ御賄向并御貢獻米其外荒増書面之通御座候其余臨時と別段之儀ニ御座候

御料御收納

一高三万貳百六拾石余

寅年平均

此取米壹万貳千三百三拾壹石八斗四升八合

内

米七千六百四拾五石九斗四升壹合

米納

是年柄ニ寄不同有之昨寅年之義ニ稀成凶作ニ而平年見合ニハ難相成候得共平均書面之通相成右之内山城國米納村ノ庄屋年寄給并川方御普請人足扶持米其外之分諸入用年ノ増減有之平年ノ凡三百七拾石程御收納之内より小堀數馬方ニ而渡方取計申候米四千六百八拾五石九斗七合

銀納

此銀三千三百八拾九貫八拾七匁壹分九厘五毛

是ノ前同斷平均書面之通相成候内山城丹波國銀納村ノ庄屋年寄給并川方御普請御入

用去寅年ノ稀成洪水内郷川除并筋等大破相成見合難相成平年大凡一ヶ年銀四拾三貫目程御收納之内より小堀數馬方ニ而渡方取斗先前米直段下直之節ニ足被進三百六拾貫目其外御貸付利銀共凡四百貫目程御收納高々御差加ヘ七百四拾五貫目之御都合ニ相成候處近年米價高直ニ而銀納之分平均壹ヶ年書面之通御收納相成御定高并去ル文久三亥年御増補共八百四拾五貫目ト差引當時御餘銀出來申候右之分諸色割増等之方一御遣方相成可申哉イマタ御勘定帳出來不申候

准后御料御收納

一高貳千石

寅年平均

此取米八百貳拾六石七斗壹升九合七夕

内

米六百九拾七石九斗四升三合貳夕

米納

是年柄ニ寄増減有之候得共平均書面之通相成候内庄屋年寄給川方御普請人足扶持米其外平年凡四拾五石余ハ小堀數馬方ニ而渡方取計都而
禁裏御所御同様ニ御座候

米百二拾八石七斗七升六合五勺

銀納

此銀八拾八貫五百八拾七匁四分貳厘五毛

是と前同斷書面之通相成候内庄屋年寄給川方御普請御入用平年と凡銀壹貫目程小堀敷馬方ニ而渡方取計申候

右之通御座候以上

慶應三

京都御入用取調役

卯三月

渡邊啓之助

服部平八郎

文一私ニ曰

御所向御賄其外一ヶ年之概算金八拾六万八千兩余ヲ當時之相場米壹石銀九百目替金壹兩同九拾目替を以米ニ換テ米八万六千八百石余幕府御料實際之御藏入高免凡平均貳ツ五分之割を以高ニ直シ三拾四万七千貳百石余此外親王家官攝家門跡方堂上方御領高凡八万五千石余武家御附役料與力同心俸米等同様高ニ直シ凡壹万九千石程を合せて四拾五万石余其他堂上方地下廩米之分等巨細ニ算セハ高四拾六七万石ニ至るヘシ

(右服部文一氏より寄贈する所慶應年間其筋へ差出たる調書最も精密よいてよく情實を盡せり本書編次緒よ就くの後よ之を得り故よ追加として此よ載候)

禁裏御構并御殿等の事

是寛文の御造營を記候あり

一御築地東西外法百十五間半南北外法百十九間貳尺

一外門合七ヶ所口々ニ下馬札を建る

一西御門

中立賣通り

一東御門

鷹司殿側

一南御門

八條殿側

一御門

石薬師通東

一御門

上長者町中長者町との間

一内門合六ヶ所

内ハ北之方ニ御門あり

一日之御門

御築地之前

一穴門
 一兩御門
 一四脚御門
 一唐門
 一御臺所門
 一御殿の類凡十五ヶ所
 一紫宸殿九間ニ十五間五尺

卯の方
 紫宸殿の方
 申の方
 南の方
 中立賣通ふ當る
 西の方
 右近櫻左近橘あり
 間敷四ツ聖賢の像を畫く
 間敷四ツ聖賢を畫く
 東の方
 西の方
 清涼殿へ相續く
 内侍所へ相續く

日華門
 月華門
 宜陽門
 腋門
 一内侍所四間ニ七間温明殿と云
 御鏡鏡座
 神垣
 一神子家五間半四方
 一清涼殿十間半十一間但七尺間
 四方拜之舞臺
 上段
 西上段
 花鳥の間
 内々番所
 非穢人番所

東ニ立左近の陣座と云
 西ニ立右近の陣座と云
 西
 西の方
 東の方平生へ取置あり
 孔雀間
 琴瑟畫の圖
 南方縁側

外様番所

休息所

廊下

公卿の間

殿上の間

諸大夫の間

一記録所五間ニ貳間

一小御所十二間ニ八間半

一御學問所八間半ニ四間半

一指出四間ニ貳間半

御庭

築山

泉水

御文庫

一常御殿十一間ニ十七間但七尺間

西の方

内侍所と紫宸殿との間ニあり
農業を畫く

東の方

御庭御植込の中よりあり

神璽の間

唐金の窓

孔雀鳳凰を紗ニ畫ける障子を立此障子の中より百官の列座を觀覽あり
次の間上段

關白の間

將軍家朝覲の間

夜の御殿

常灯の間

上段

中段

下段

右之三ツ間を御間といふうのときの間ハ女中方常々官仕への場あり

一御黒戸貳間半ニ三間

常の御殿巽方あり俗よ是を御佛壇といふ文珠普賢を畫く
一客間六間ニ六間半

辰の方

西の方ニあり

組入三重天井まきりよ
帝鑑の圖あり

賢臣の圖あり

坤の方庇の間

神璽の南の方

玄宗の花障を畫

良方壹間四方の常燈あり

東方黒繪の扇流し

東方將軍家同所ニ而御覽
應の時は中段のよ

東方

12/3/41

小御所と御學問所との西より何とも廊下續あり

公家番所

内番所ともいふ

外様の番所

休息所

非藏人番所

何とも廊下續あり

一御清所六間二十三間俗ニ御料理の間といふ

一御臺所六間ニ七間半

御殿の前方あり男は是より奥へは
不入といふ又申の間ともいへり

一出羽局部屋

右の續ふあり

一女嬪部屋

同斷

一長橋局五間ニ八間半

部屋主を勾當内侍といふ

一指出

常の御殿乾の方ふあり

一臺所玄關

外ニあり是は將軍家使衆公家
衆諸大名の使何れも申入

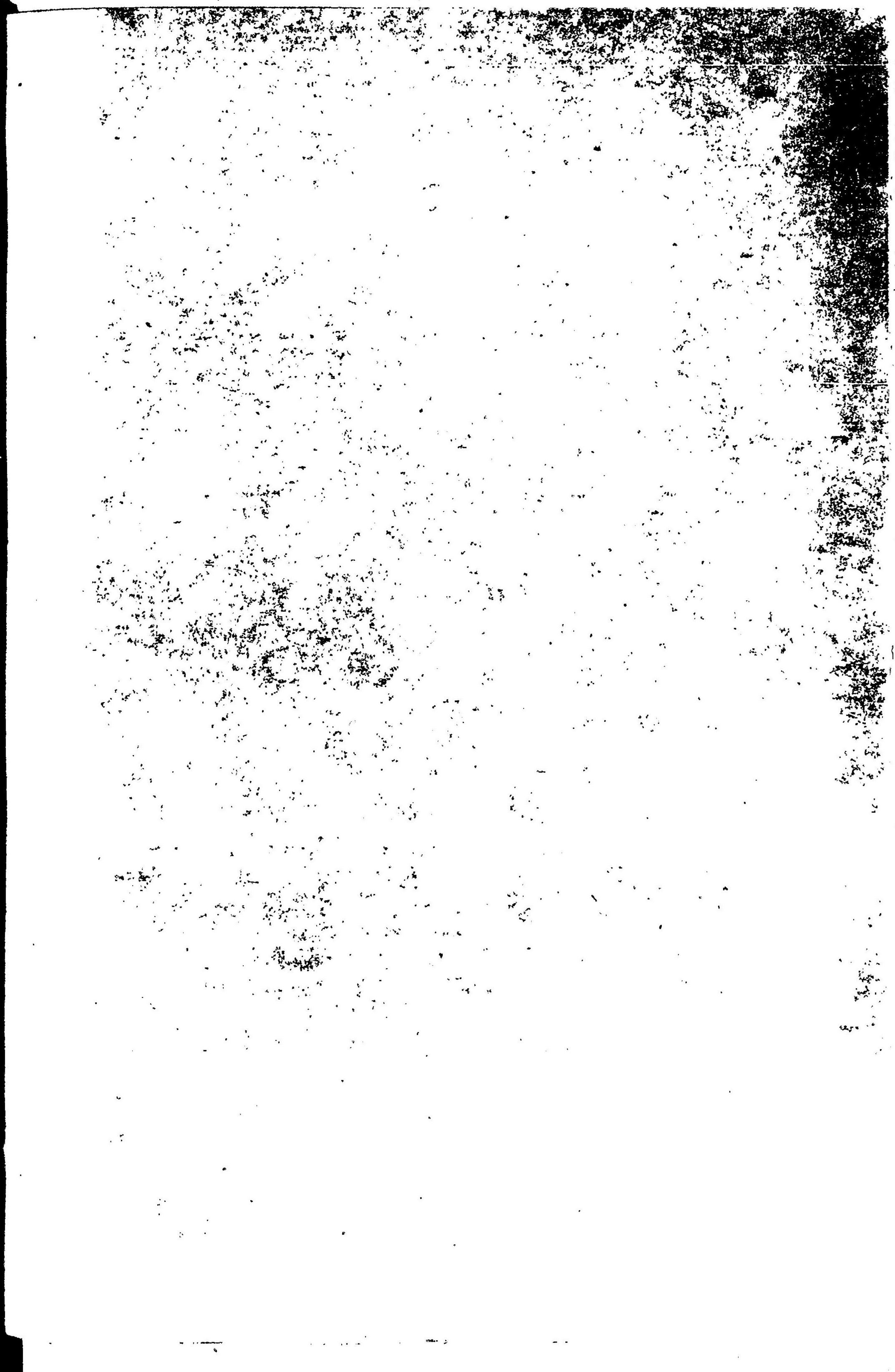
一上段

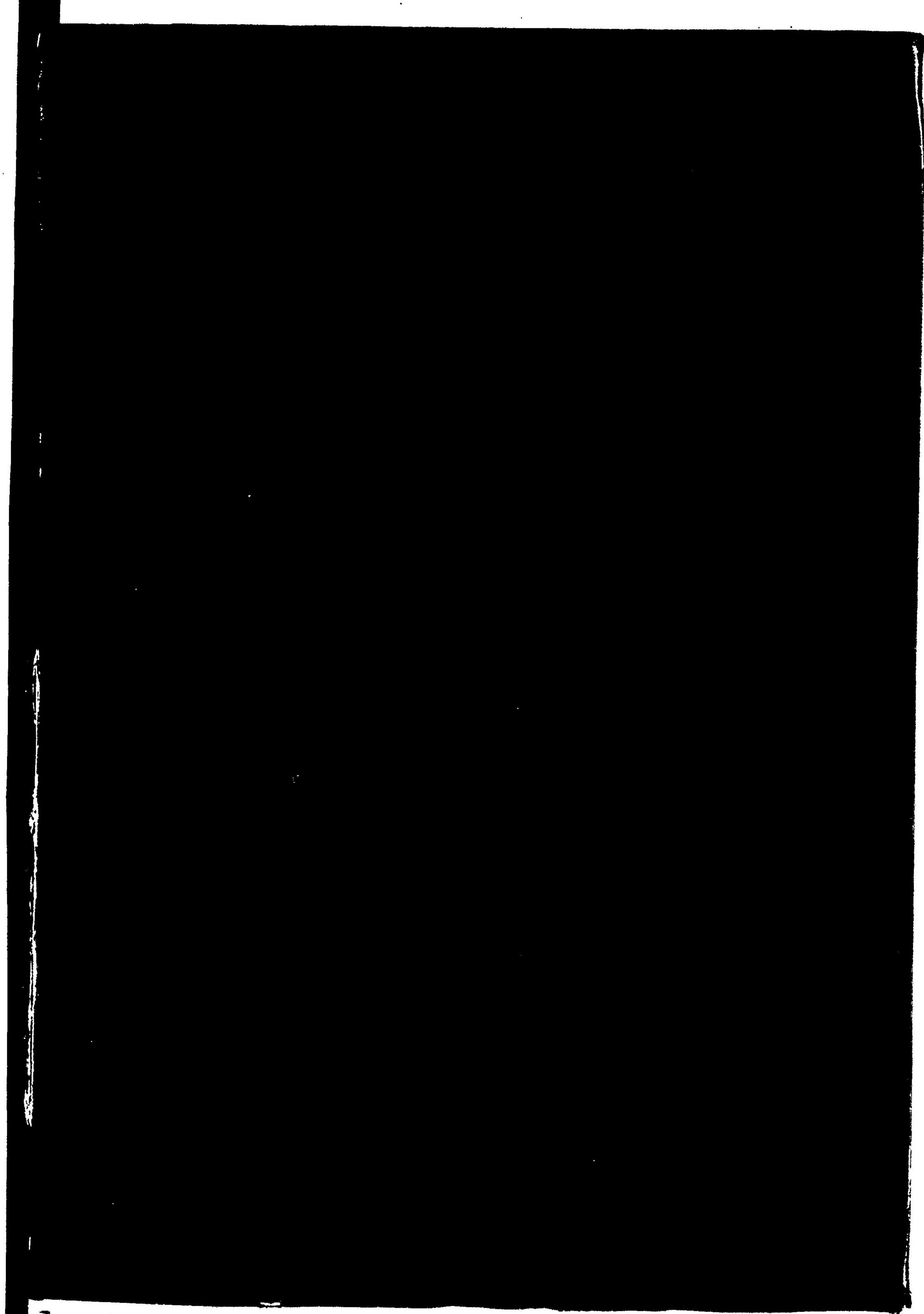
同所ニ有之是ハ將軍家御參内の時
御裝束の時召かへらるゝ所とそ

一東西對屋十間半六十間十二人の局あり

(西山文叔の官中秘策より抄出)

39
27





39

27

040671-002-0

39-27

吹塵録

勝安房/編

M23.9

BDE-0351



8.8.2

