

第一次中國教

育年鑑原稿

MG  
G529.6  
443

①32

第一次中國教育年鑑原稿目次 第八冊

本冊自北平大學起至金陵大學止

第一次中國教育年鑑高氏



3 1795 7736 0

次保書本  
(須編主)

第一之四國孝子全金系

五、國立北平大學

北平

一、沿革 民國十六年八月，前北京教育部合併北京

九校為國立京師大學學校。十七年六月，國民革命軍統

帥蔣中正就該校改組為國立北平大學，並將前外交部俄

文法政專門四學校、天津北洋大學、保定河北大學併入，設

北平大學區，兼轄所在省市教育行政事宜。九月，國府

任命李煜瀛為正副校長，校長辦公處設於府

右街運柁口。是時大學本部設學院十一，為北平學院、法

學院、第一第二兩工學院、第一第二兩師範學院、農學

院、醫學院、女子學院、藝術學院及俄文法政學院。十八年七



商

月大學區制廢。北大二工暨西師範各學院先後獨立或合併。

一工女子俄文法政各學院亦先後易名。現有各學院歷史

悠久。插其重要沿革。列如左表。該大學自壬子校長辭職後

二十年二月沈尹默繼任。不復設副校長。四年沈辭。徐誦明代理。

院別	院址	校名	創設或改名年月	說明
女子文理學院	齊化門內北小街	一 國立女子大學 二 國立京師大學校女子第二部 三 國立北平大學女子文理學院 四 國立北平女子文理學院 五 國立北平女子文理學院	民國十四年八月 十六年一月 十七年七月 十七年四月 二十二年二月	前北京教育館附設國語女子師範大學後改設 北京國語九校合併後改名 國立北平大學女子部臨時改名 廢除分院名稱改名 改名符合名實
法律學院	宣武門內西大街	一 法律學堂 二 法政學堂 三 財政學堂 四 北京法政專門學校 五 國立北京法政大學	清光緒三十四年 光緒三十三年 宣統元年九月 民國元年五月 十二年夏	法律館奏辦 光緒三十三年學部就道署館房合奏改設專門學堂 廢文部奏設 前北京教育館合辦前三校改名 改組





現任為  
 教務主任  
 教授部部長  
 主任  
 主任

法政學院		理學院		女子文理學院		別院	
政治系	法律系	國文系	英文系	物理系	化學系	教育系	師範系
陳啟傑	石志泉	楊宗翰	楊宗翰	夏元琛	楊宗翰	顧頡	顧頡
二五	三五	一四	一四	二〇	一三	一〇	一〇
一七	三〇	一六	一五	二〇	一三	一〇	一〇
七五	七五	一六	一五	二〇	一三	一〇	一〇
二五	二五	一六	一五	二〇	一三	一〇	一〇
九七	九七	一四	一四	一六	一五	二	二
備註	備註	備註	備註	備註	備註	備註	備註

教員數  
 學生數  
 畢業生數

備註  
 佛文法政系學生  
 中有書法律者

備註  
 畢業生內教員系  
 十一名理化系五名  
 時教理化系與教員  
 系





















校務會議

女子文學院

院長

各學系(見前)

附屬高中(見前)

秘書室

文書課、會計課、庶務課、圖書課、註冊課、講義課

各種會議、院務會議、系教授會議

各學系(見前)

附屬高處(見前)

秘書室

文書課、會計課、庶務課、體育部、註冊課、圖書課

各種會議

各學系

附設護士助產專修科

秘書室

文書課、會計課、庶務課、附屬醫院

各種會議、院務會議、系教授會議、各種委員會、註冊課、圖書課

各學系(見前)

附屬機關、農林部、衛生部、圖書館、體育部

秘書室、文書課、會計課、庶務課、圖書課、註冊課、講義課

各種會議、院務會議、系教授會議

各種委員會、註冊課、圖書課、體育部

醫學院

院長

法學院

院長

函學院

院長

國立  
北平  
大學  
校長

考試委員會  
軍事訓練  
委員會  
出版委員會  
其他臨時  
委員會

校長辦事  
公處  
秘書室

第一科 | 文書組 出版組  
第二科 | 註冊組 統計組  
第三科 | 會計組 庶務組  
編輯室

工學院  
院長

附屬各工場  
秘書室  
各種會議 | 院務會議  
各種委員會 | 圖書倫理委員會

政學院  
院長

附屬高中 (見前)  
秘書室  
各種會議 | 院務會議  
各種委員會 | 圖書倫理委員會

藝術學院  
院長

各種會議 | 院務會議  
各種委員會 | 圖書倫理委員會

附屬高中  
級中學校

此項組織 學校共有職員二百九十五人 (附屬高中)

列於左  
 加五分

未計 每月經費十二萬九千七百五十九元。由天津高等  
 教育經費委員會直接自津海關稅款收入  
 項下領取轉發。概況如左：

院校處別	職員數	每月經費	實發數	俸給費	辦公費	設備費	特別費	附屬費	備註
校長辦公處	二五	三六三三							
女子文理學院	二三								
法學院	五二	二六、一四五	二七、九〇	四六、三五	一三、〇〇	二、三〇〇			
醫學院	五五	九、一六八	二、二八	二六、五二	一、八四	一、〇四	二、二八	附屬機關 係醫學院	
農學院	四六	八、〇七八	二、一八五	二、五〇	一、五八三	三、〇八〇			
工學院	三八	二五、〇二一	二七、八二	三五、〇三	三、三〇〇	五〇〇			

校舍  
 改多紅  
 手加修造  
 其連主物

四、建築與設備

(一) 校舍 及設備 該校共有校舍十一所，若館舍建置經過及其

設備狀況概略如左：

名稱	地址	面積	建置年月	說明
俄文學院	三八			
藝術學院	一八	一〇,〇〇〇	八三〇〇	二五〇 五五〇
附屬高級中學		五七五〇		
合計		一九五三九七五九		
校長辦公處	附右街運村門內		七年十二月	在懷仁堂西四所與附屬高級中學同在一處七年十一月移用。
女子文理學院	營北門內北大街			十年六月租用大常村房屋。

明



圖文外國文  
 外語  
 理和國各主任制  
 及採官註目  
 俾便大

藝術學院	西城四 條街	民國七 年四月	附辦空教室宿舍等外有國文、西文、實用美 術、戲劇、音樂、歌劇、各室習室、及禮堂、舞臺等
附屬高級中學	府右街 運村內		見極長輝公處
<p>(二)圖書 全校七學院均設有圖書館室 各置館課卡              或主任 全校所藏圖書共計九萬三千冊 詳如左表：</p>			
院別	圖書室	圖書冊數	計
女子文理學院	圖書室	五、三、九、一、五、七、二、三、六、四、二	一、七、〇、九、五
法政學院	圖書室	二、四、九、八、二、二、四、六、三、九、三、九、六、五、八	三、六、〇、五、五
醫學院	圖書室	四、七、二、三、九、二、五、三、三、七	八、八、三、九
農學院	圖書室	七、四、二、六、五、一、三、五、二、六	一、六、八、九、七
工學院	圖書室	一、八、六、一、九、五、七	一、二、三、九、七

院別	類別數	量	價值	類別數	量	價值
俄文法政學院	圖書	五二〇	八	圖書	一〇四三	九
新學堂	圖書	五二〇	二二二	圖書	四九一	六〇四七
合計		五七〇	一四三		一五三四	二九一九
(三) 機械儀器標本模型 列如左表:						
女子文理學院	化學儀器	三種計四七件	八三七元	物理儀器	一二三件	二〇六〇元
農學院	農具	二種計四九二件	九九四元	農器標本	四〇瓶計三三三〇	三〇九瓶計三三〇
	農化儀器	三種計七〇九件		生物標本	二七種	
工學院	標本模型	六八二件		化學標本	二二種	
	標本模型	四二二件		植物標本	二二種	
新學堂	標本模型	三二七件		動物標本	二二種	
	標本模型	七二七件		植物標本	二二種	

# 六、國立北平師範大學

校址——北平

## 一沿革

清光緒二十四年京師大學堂附設師範館，三十年成立優級師範科，三十四年改優級師範科為京師優級師範學校。民國元年改稱北京高等師範學校，附設中學小學各一所。二年教育部頒布高等師範學校規程，分預科本科，本科分為國文部、英語部、歷史地理部、數學物理部、物理化學部、博物部。自四年至十年，先後增設教育專修科、國文專修科、手工圖畫專修科、體育專修科、職工科、教育數學、理化學研究科等。十一年本科改為四年科與六年科。



兩種。十二年改稱國立北京師範大學。十三年修正組織大綱，  
 本科分教育、國文、英文、歷史、地理、數學、物理、化學、生物九系。  
 附設體育及手工圖畫兩專修科。十六年以京國立九校改組為  
 京師大學，後稱稱京師大學師範部。十七年國立北平大學  
 成立，後稱稱平大第一師範學院。十八年政府以今後極權  
 主務國立北平師範大學，將原有各系分成立文理教三學院。  
 二十年教育部分令女子師範學院與師範大學合併。

附歷任校長表

姓名	就職年月	附註
陳閱威	光緒卅五年五月	稀監督

# 板

六 組 織 編 制	李 燕	徐炳祖	李 燕	張昭惠	范際濤	李建功	劉華英	陳映璠	陳寶泉
	二十七年七月	二十七年七月	十九年二月	十九年十月	二十一年一月	二十一年十月	九年十月	八年七月	民國元年正月
			代理					代理	

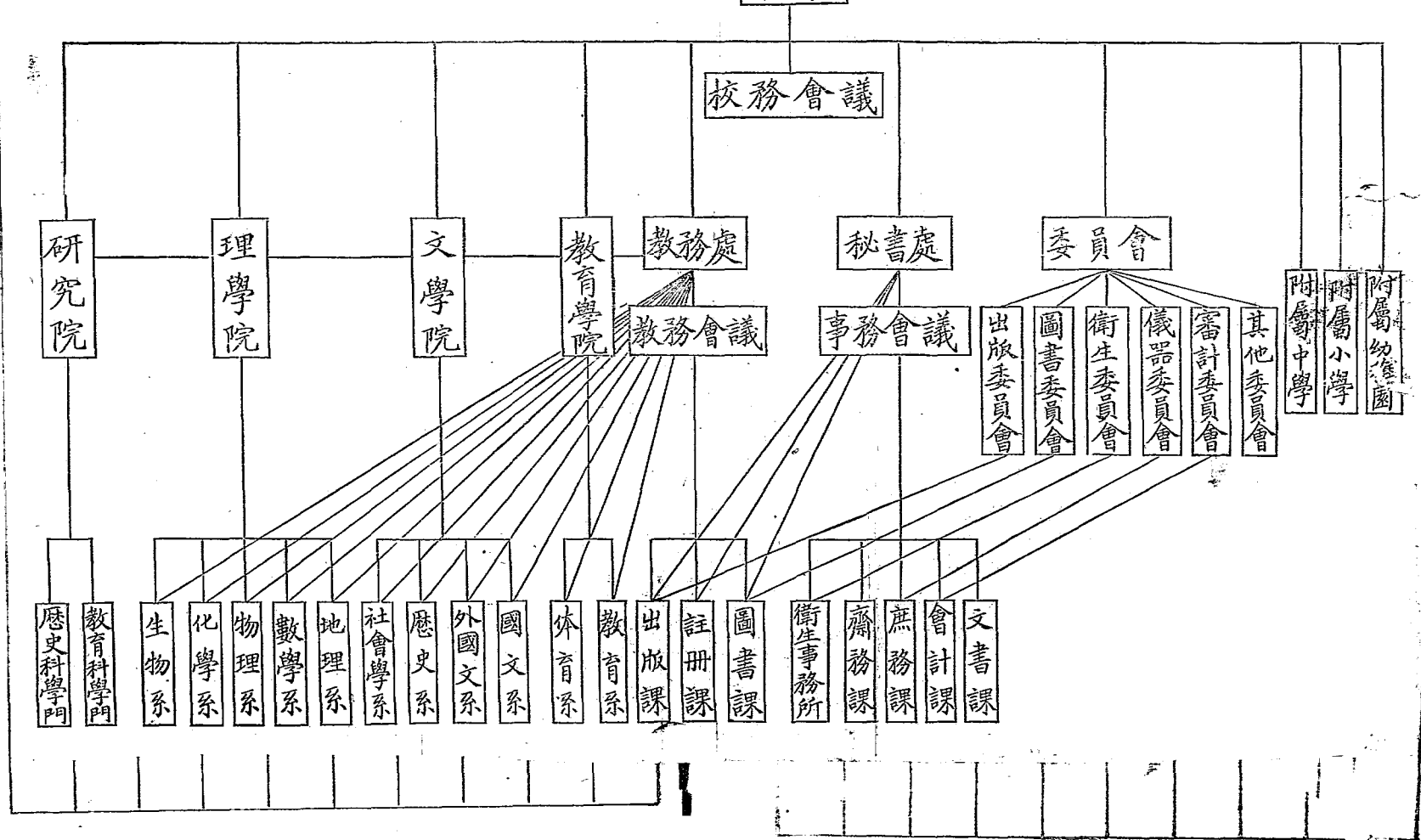
假表一

原表5

國立北平師範大學組織系統表

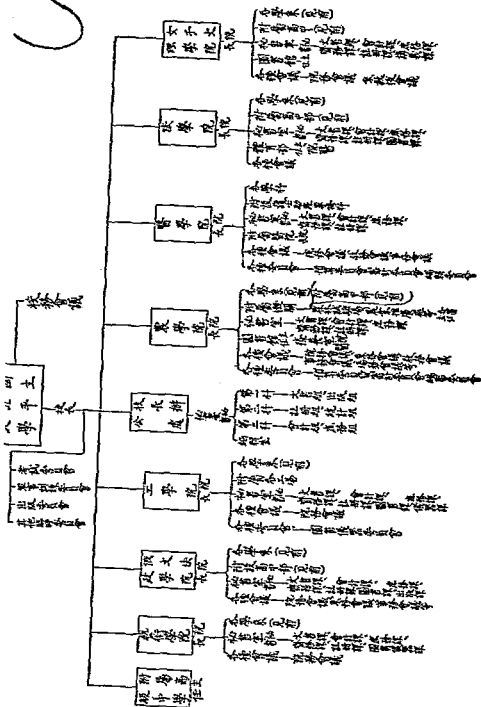
丙44750

國立北平師範大學  
校長





U



三 經費

活校經費收支狀況開列如左：

收入數 (圖庫款) 八六六、八九二元

支出數 八六六、八九二元

俸給費 四三〇、三二〇元

辦公費 八一、六一二元

設備費 四八、一四〇元

附刊札  
費用費 三〇六、八二〇元

四 建築及設備

活校父學院立石駝馬大街，為前世子軒範子院舊址，教育及

理學院在南新華街，為前師範大學舊址，其他為研究所及附屬中小學，則分教各房。中西圖書七萬五千餘冊，中文雜誌約二千二百冊，西文雜誌八百餘冊，其國外雜誌另列。

類別	圖書冊數	
	本國文	外國文
中文書總類	六四三六四	六四三六四
總類	四二〇	四二〇
哲學	二〇〇	二〇〇
宗教	一七	一七
社會科學	三〇五九	三〇五九
語言學	二五七	二五七
自然科學	二八九三	二八九三
應用科學	五八〇	五八〇
卷行	一五〇	一五〇









七國立北京大學 校址一北平

一沿革

~~清初~~ 初名京師大學堂，改立於清光緒二十四年，當時僅設

在初者為京師大學堂

仕學院，令舉人進士出身之各京曹入院肄習。二十七年先設高

等學堂，為開辦分科大學之預備。當時初籌設之分科有八

即經學、經學、~~經學~~、醫學、格致、禮、紅、嫡。是也。又設速成科，分

仕學、師範兩館；外交部之同文館亦兼併在內，後改為翻譯科。

二十九年更增設進士、譯學及醫學三館，將翻譯科併入

譯學館。是年清廷改訂學制，管學大臣改為管學大臣，統

轄全國學務，該校事宜，另設大學監督專管之。三十年

學館併入進士館。宣統二年停辦，將原有學舍改為法政學堂，即今

之北平大學法學院也。三十一年醫學實業館改稱醫學館，共

施醫局合併，即今之北平大學醫學院也。三十四年師範館停辦。

宣統元年八分科大學成立，僅醫科未開辦。民國成立，該校改

稱北京大學，後又冠以國立二字，~~並有~~今稱~~又~~當時除~~經~~科歸

併文科外，餘仍照舊辦理。三年農科大學改為農業專門學校。

工科亦停辦。六年工科停辦。七年各科各開研究所成立。八年採用

選科制，廢去文科理科法科名目，改稱第一院第二院第三院，改用

分系制。九年至十五年間，漸行行政組織多所改革，學系亦由六

多條設。十六年北京國立八校合併，總稱京師大學校。亟擬第一

# 直隸

184

<p>第二兩院改為本科理科，第三院改為法科，第二院。十七年國軍成立，奉天京師大學併入，政府明令合組天津多國三學校為國立北平大學，該校一二兩院改為文理兩院，第三院為以前法科大學，並稱法學院。十八年二月，奉天原有三院改稱北平學院，仍屬北平大學。是年八月，既復國立北京大學，奉天現任奉天師範大學。</p>	
<p>附歷任主事人員一覽表</p>	
<p>職別姓</p>	<p>名 就任年月備</p>
<p>管學大臣</p>	<p>孫家鼐</p>
	<p>前清光緒二十四年</p>
<p>管學大臣</p>	<p>許景澄</p>
	<p>前清光緒二十五年</p>
	<p>是年庚子事變，以後該校停辦二年</p>
<p>管學大臣</p>	<p>張百熙</p>
	<p>前清光緒二十七年十月</p>

舊復為



10

校	長 何煥時	民國五年	
校	長 胡仁源	民國五年	
校	長 蔡元培	自民國五年三月 至民國七年	中間曾由蔣夢麟、俞允燦、陳大齊代理， 二十六年七月至二十八年八月，係屬于京師 大學及北平大學時期。
校	長 蔣夢麟	民國三年三月	

二、組織及編制

一、行政組織 該校設校長辦公室及課業秘書兩處，課業處設註冊體育及軍事訓練三組，秘書處設庶務、出版、文牘、會計、儀器、衛生六組。會議有校務會議、院務會議、急務會議、教務會議、事務會議等。並設考試、圖書、儀器、財務、出版、學生等委員會。

二、院系編制 該校分文、理、法三學院。文學院分哲學、教育、中國文學、外國語文、史學五系；外國語文系隸分英文、法文、德文、日文四組。理學院分數學、物理、化學、地質、生物、心理六系。法學院分法律、政治、經濟三系。

### 三、經費

收		支	
款	項數	款	項數
國庫庫款	二六、八八六	俸給費	六三、九五五
		辦公費	九八、九一三
		設備費	三〇、九一七
		特別費	二六、九二一
合計	二六、八八五	合計	七六、〇七二



## 四 建築及設備

該校校舍計分三院。第一院在操場大院，內設文學院各系及體育部圖書館風雨操場各種球場等。第二院在景山東街，內設理學院各系及實驗室大講堂宴會廳煤氣廠校醫室各種辦公室會議室等。第三院在北河沿，內設法學院各系及研究所大禮堂等，另有寄宿舍五所，在三院附近一帶地方。中文圖書十六萬六千餘冊，西文圖書六萬一千餘冊，儀器標本模型機器總值四十四萬五千餘元。

## 五 課程教員及學生

該校課程教員學生數列表如左：



八國立交通大學

校址在郵部三門上海二非年三唐山

光緒三十三年

郵部設郵政傳習所為南洋各埠，南洋

李鴻章光緒三十三年創設人歲宣懷奏准由招商局

電報兩局每年撥經費，自後兩局通經費改歸

該校籌備，即隨之轉讓。光緒二十九年秋改

名上海高等郵政學堂，嗣又改名高等郵政實業學堂

堂。三十二年改名郵傳部高等實業學堂。民

國元年改名南洋大學堂，未幾一裁，又改名交

通部上海二業專門學校。十年夏，合併唐山

二業專門學校，北京郵電學校，交通傳習所

118

浙南在交通大學。十一年秋，北京唐山兩校

分年，但大學，上海學校又改名交通部南洋

大學，廣安學校改名交通部唐山大學，即安

核改名唐山大學分校。十二年夏，上海唐山北

洋三校又改名第一第二第三交通大學。十七年

冬，三校又合組，改稱今名。現在校中

### 組織及詢制

行政在上海本部設校

長，總務長，訓育長，秘書，圖書館主任，教

育館主任，體育主任，事務主任。在部年分

院設院長，總務主任，訓育主任，圖書館主任，

丙

博物院主任古若職來。在唐山分院設教務長，  
事務長古若職來。會議在工部本部有全校  
校務會議、全校事務會議、全校教務會議、  
老院院務會議、各部處室務會議、及課程  
委員會、體育委員會、灌漑委員會、訓育委  
員會、圖書委員會、出版委員會、校產委員  
會、設備委員會、獎勵委員會、書庫委員會、  
系會、法規委員會、考試委員會。在北平分院有  
院務會議、訓育會議、院務會議、及課程委  
員會、圖書委員會、體育委員會、出



實分二元五角二分。建設費及徵三國書報  
二元五角。三。學費收入約一元五角。三。北  
洋每月經費一元。四。唐山經費每月一元  
二千元。

支出項下：教職員三薪水每月共計三元六

千三百三十一元。其餘川用。辦公未

具郵電海管消稅務費雜支等。

④ 達第... 達第... 上海方面有上年改立

第層及面院。新第層。電機鐵及木三廠。

機械全工廠。無線電台。體育作。調卷等

方行排印

廿。此年市面有房屋六百餘間。唐山市面有  
東海樓教室兩座，在西路第拾兩座，均仿  
西式建築。~~（此處有被塗黑之字）~~上海方面徵集共  
值五萬九千一百六十四元。此年市面有徵集者  
餘件。唐山市面徵集共值一萬零零餘元。  
務本棧值九萬元。圖書：滬方面有中文三萬  
八千四百九十二冊，西文八千一百二十冊，中文雜誌一百  
二十八種，西文雜誌一百二十種。此年市面有中  
西文十萬萬一千零五冊。唐山市面有中文一

萬一千零五冊



二十種、西文雜誌一百二十種。除書面有中西文十六萬一千零五冊。廣州書面有中文一萬零二百九十三冊、西文四千三百五十六冊、其餘

報表冊圖樣廿二百餘件、中西文定期刊物二十四種。

(七) 課程教員及學生

張振上海本部教員

者一百二十人、在校學生七百九十一人、磨屋畢業生野田等八人。又教員一千八百四十五人、音陽科十三人。非事康小部專





九國立同濟大藥子 藥師

一、沿革  
清國總領事費平

德人寶隆設同濟醫院

於上海，附設德文醫藥學校，為該校前身之始基。

嗣德人貝倫子來華，增設牙科。民國六年，因

歐戰關係，學校被德人解散，且沒收。前北京

教育界因該校董事會及學生籲德，自設

同濟醫藥二專門學校，聘阮介儒為校長。時醫藥

科仍設寶隆醫院，二科德主，科機師科則租借

於校舍。民國十一年，自建校舍落成。除醫藥正

科<sup>外</sup>。搬遷入新校。十二年改稱古學。並改德多科  
為中學部。四德三補。召科。改板師科為附設中學。机  
械科。嗣再改稱附設机師學校。十六年三月。院校長  
郭瑞。上海政治公會派員接收。改稱國三同濟大  
學。任張仲蘇為校長。十八年三月。張仲蘇辭職。  
張羣繼任。旋辭。胡庶華繼為校長。十九年。改  
醫三兩科為醫學院。工學院。修業年限各為五年  
以前後期。江蘇學院。第一期三年。以後得及。改習。  
改在滬多隆醫院。工學院。第一期二年。分電。机。械。  
與土木。工程。兩系。二十一年春。滬多及。起。後。於。通。

在戰區，校舍設備頗多摧燬，現在修復中。是  
年九月，胡校長辭職，翁之詒繼任。十月，國軍上  
海醫學院遷址於匯西，原址讓與該校為附屬  
中學校舍。

### 二、組織及編制

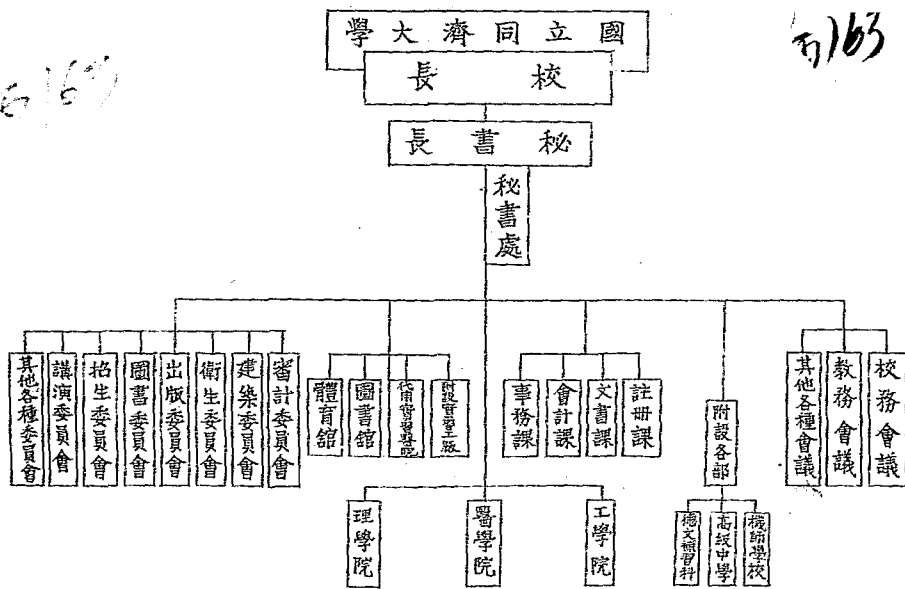
該校組織編制如左圖：

圖  
表  
板



丙/63

丙/63









### 三、經費

該校二十年度核定歲出經常費為六十二萬五千九百元，每月宿舍供應費為四百一十元，核定數目及取列左：

收入		支出	
款項	數額	款項	數額
國庫款	六二五九〇〇	俸給費	二九八〇〇
學生繳費	九二四〇	辦公費	三九九四二
租息		設備費	一一〇四六〇
捐助款		特別費	二九一六五
雜項收入		附設機關用費	一四八二三三
合計	六三五,一四〇	合計	六二五,九〇〇

四、建築及設備

建築 該校在浮山鎮北，占地一百九十八畝

要建築物有圖書館、師範研究室、生理學研究室、

二學院教室、大礼堂及辦公室、實習工廠、中學部總

五補習科教室、男女宿舍、教授住宅等。

設備 該校二八幢房屋，損失甚重。在滬友未

非準備設備收說如左：

(一) 圖書

本國文 八二二七冊

外國文 三、七、五、五冊

計 一一、九九二冊

上海教育書局

丙

二 儀器標本機噐

類別	件數	價值
醫學院儀器	四二八	約十七萬五
工學院儀器	一四四六	以上
工學院機噐	二六八	
醫學院標本	四九五	約兩萬元
工學院標本	一三二	

五 課程 教授學生

該校二十年度 <sup>大學部</sup> 教授三十九人，由有德

一、教授 醫學院十三人，工學院十四人，計二十七人。

學生二百八十一人。畢業生四百四十九人。詳如左表：





改組，<sup>旋</sup>令停辦。並於十七年七月聘劉樹杞等

八人為國立武漢大學籌備委員。是年九月國

立武漢大學遂告成立。中分社會科學院，理

工學院，文學院三院，以劉樹杞為代理校長。

十八年二月政府任命王世杰為校長，旋增設副

校長一人，由王星拱兼任，同時改社會科學子

院為法學院，共分文法理工四學院。十九年十

月適籌備總裁撤副校長。二十一年五月

由蔣校長遷家漸無建。二十一年五月

中成，各學院均遷往新校舍，而舊

校舍仍設辦事處。

### 二 組織及編制

行政組織 校長以下設教務處、事務部、

註冊部、出版部、體育部、圖書館。此外  
有教務會議、訓育委員會、學生團體  
生活指導委員會、出版委員會、圖書  
委員會、考試委員會、聘任委員會、  
職業介紹部。

學科編制 文學院分中國文學系、外

國文學系、哲學系、教育系、史學系、法學





### 三 經費

全校經常經費概由國庫支給，二十年  
 度歲入經費一百三十四萬九千二百九十九元  
 歲出一百十九萬五千七百五十三元，此項收支：

收 入 狀 况		支 出 狀 况	
款 項 數	額 備 註	款 項 數	額 備 註
國省庫款	一三三九三七六	俸給費	三七二九八
學生繳費	八七二三	辦公費	五五九三三
租 息	二六一九七	設備費	七四九五四八
捐助款	七五〇〇〇	特別費	一九〇七六
標換收入		附錄費	



生宿室四六楹，女生室而居~~也~~七楹，三廠

一楹，動力室一楹，第一區住宅以第一

區住宅。坊內外汽車路近長四十餘里汽車<sub>直達坊內故</sub>車<sub>直達坊內故</sub>坊內<sub>直達坊內故</sub>坊內<sub>直達坊內故</sub>

設備 華泰儀器一千五百餘種，模型

標本一萬三千一百五十餘種，顯微鏡及

解剖鏡等一百餘架。為度拉物鏡接銀

鏡八十三隻，電池廠一座。圖書雜物

存有本國圖書二千餘萬八千三百冊，外

國圖書藉二萬五千八百八十冊，共計九萬

四千一百八十冊。並有雜誌多種，詳如

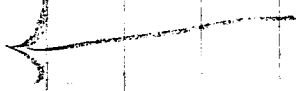
左表：

# 五、課程教員學生

類	別	國		計	冊數
		本國文	外國文		
文	學	六五二六一	八八八九	七四一五〇	說 (係註冊數在此欄內說收) 明 人文學院刊物計中文三種外國文 二十八種(內含中外文學、哲學、 教育、歷史) 法學院刊物計本國文七種、外國文 七十七種(內含政治、經濟、法律、商業、 理學院刊物計外國文一百一十八種 (內含數學、物理、化學、礦學、地質學) 工學院刊物計國文二種、外國文二十一 種 通用刊物國文十種、外國文三十一種 國內各處贈閱公報八十七種
社	會	二二九九	〇四〇三	二一五四二	
哲	學	二〇六	四三七	六四三	
教	育	一五四	二六七	四二一	
自	然	七二五	三九四一	四六五六	
實用科學		三六	八〇八	八四四	
其他		七八九	一二三五	一九二四	
合	計	六八三〇〇	二五六〇	九四二八〇	



院分法律學系、政治學系、經濟學系、商  
學學系、理學院分物理學系、化學學系  
、數學學系、生物學系。工學院僅有土  
木工程學系、其他機械工程學系及電氣  
工程學系尚在籌備中。



### 三、經費

全校經常費概由國庫支給，二十年  
 度歲入經費一百三十四萬九千二百九十九元  
 歲出一百十九萬五千七百五十三元，此以左：

收 入 狀 况		支 出 狀 况	
款 項	數 額	款 項	數 額
國省庫款	一三九三七八	俸給費	三七二一八
學生繳費	八七三三	辦公費	五五九三三
租 息	二六一九七	設備費	七四九五八
捐助款	七五〇〇	特別費	一九〇七六
標項收入		附設費	



合計 一三四九二九八

合計 一八九五七五五

### 四、建築及設備

#### 建築

一、主樓 向古魯院 每座長寬等項

二、附屬建築 每座長寬等項

三、宿舍 每座長寬等項

四、浴室及廁所 每座長寬等項

五、體育場 每座長寬等項

六、圖書館 每座長寬等項

七、學生會 每座長寬等項

八、飯廳 每座長寬等項

九、其他 每座長寬等項

生之宿舍四栋，女生之宿舍七栋，三座

一栋，勤力室一栋，第一區住宅以第一二

區住宅。校內有汽車路，近長四十餘華里。汽車下直達城內，故車道亦甚寬，且為修校利。

設備 華泰儀器一千五百餘種，模型

標本一萬三千一百五十餘種，顯微鏡及

解剖鏡約一百餘架。為度接物鏡接銀

鏡八十三隻，電池廠一座。圖書雜物

存有本國文字書二種六萬八千三百冊，外

國文書二種二萬五千八百八十冊，共計九萬

四千一百八十冊。並有雜誌多種，詳以

左表：

類	別	國	著	冊	數
文	學	本國文	六五二六	八八八九	七四一五〇
社	會	外國文	二二九九	〇四〇三	一五四二
哲	學		二〇六	四三七	六四三
教	育		一五四	二六七	四二一
自	然		七一五	三九四一	四六五五
實	用科學		三六	八〇八	八四四
其	他		七八九	一二三五	一九二四
合	計		六八三〇	二五六〇	九四二八〇

加冊數

說 (據註冊數在此欄內說明) 明

1. 人文學院刊物計中文三種、外國文二十八種(內包含中外文學、哲學、教育、歷史)

2. 法學院刊物計本國文七種、外國文七十七種(內包含政治、經濟、法律、商業)

3. 理學院刊物計外國文一百一十八種(內包含數學、物理、化學、礦學、地質學)

4. 工學院刊物計國文二種、外國文二十一種

5. 通用刊物計國文十種、外國文三十一種

美國內各處贈閱公報八十七種

五、課程、教員、學生

1770

院學法		院學文			院別
宗	皮	源	陳	源	院長
政治學系	法律學系	哲學教育系	史學系	外國文學系	中國文學系
周鯨生	王世杰	高翰	李劍農	方重源	劉蹟
三〇	二五	二五	二二	三〇	三三
二〇	二五	二五	二二	三〇	三三
七九	六六	六六	六三	八七	八九
七九	六六	六六	六三	八七	八九
三	八	四	四	二	一〇
			元		
三五	六七	二五	六	四	五二
			六六		
				五	二
			六		

教員九十四人，此外體育助教二人，  
 軍事教官二人，音樂道士師二人。總子生  
 三百九十四人，應屆畢業生四十五人，詳如  
 左表：

工學院

理學院

工學部

王拱

土木工程學系

物理學系

數學系

商學系

經濟學系

邵逸周

張斑

王星拱

潘祖武

曾城孟

楊端六

任凱南

二七

二四

二二

一六

二八

一六

三〇

二五

二四

二二

一七

六

六

二

八七

六八

六八

五一

七三

四三

七七

九

六八

六三

五七

七三

四三

七七

九

八

八

九

九

六

五

九

三四

八五

三三

二九

二四

二九

九

八四

八五

一〇五

九

四

二

一三

# 十一 國立浙江大學

校址：杭州

清光緒三十一年

本國化育高上車斗，浙江求是書院成立。其後有書院

浙浙完撤開，其有漢有漢書為等教育制度未嘗獨也。其是

書院確有為書院，其為其才，難於必半有初其末有改在石

浙江大學，嗣又改為浙江高等學堂。民國元年，教育初

書院有制，決定停辦。高學學堂，改設大學預科，浙浙以為等

學堂。通中往來而取南，建書本由十斗浙江有議會建議

書院改杭州大子，選一等元培等十人為其本。其未其等，其

因政局迭遷變更，終未成立。十二年春，國民革命軍平定浙



172

五日中委任命符夢麟為第三甲山太子校長。八月百政回浙

江公立工業專門學校為該校工專院。前浙江公立曲苑專門

學校為曲苑工專院。一面並接收浙江省政府教育廳行政

權。十七年四月一日，依太子委員會會議決，改為浙江太子專

科副校長。後見孫有軍中軍氏國太子院浙江太子（前稱

浙江太子）。孫有又十七年七月一日，又依太子委員會會議決

名為國立浙江大學。十七年秋，文理一子院成立。十一月孫有

孫有即孫衣子為副校長。翌年一月，改孫衣子為

校長。當時浙江實行大專制時，該校組織，除三子院外，設

書局及普通教育管理科。秘書處輔助校長辦理屬內一



切行政事務，普通教育管理區內之立中小學及幼

稚科立中小學教育事宜，於普通教育管理區主任一人，管理

當小學校，附設圖書館、運動場及其他社會教育事宜

，為普通教育事宜則由校長兼理。小學校由校長執行長

~~員~~ 於普通教育管理區主任一人，管理

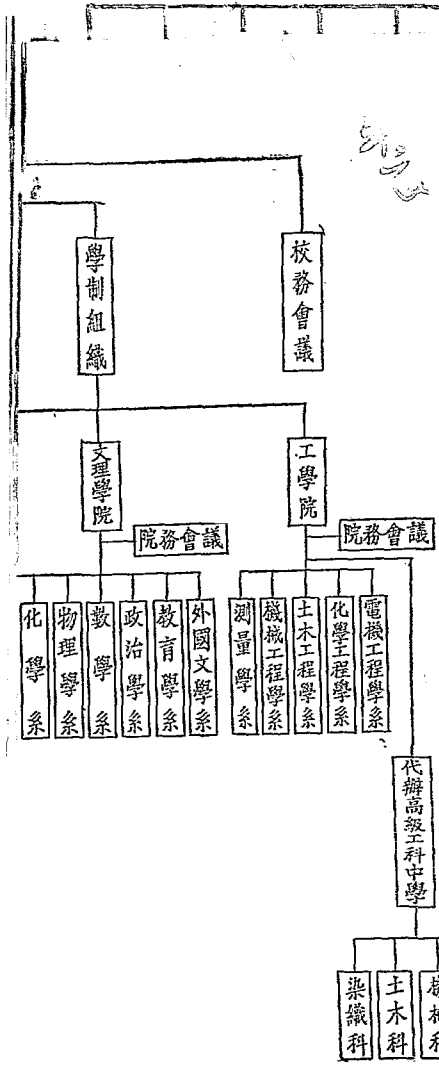
政政權，通時江省教育廳接管

~~員~~ 於普通教育管理區主任一人，管理

原亦縮小範圍。十九年七月，蔣辭，回任任命邵子健他。

二十一年十一月，邵繼辭，改任程天啟健康。二十一年八月，程天啟

行政但做，增設軍事訓練部及體育部等。二十一年底起



該校行政組織及系制編制如下圖：

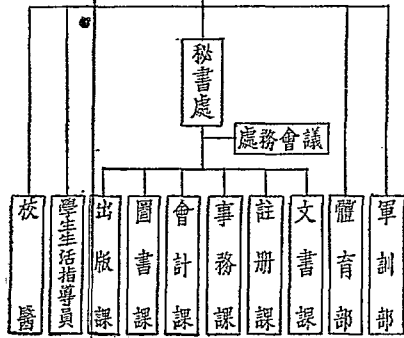
六、行政組織及編制

一、工學院增設機械工程系、土木工程系、  
 二、理學院恢復政治系、  
 三、教育系十七、  
 四、  
 五、  
 六、  
 七、  
 八、  
 九、  
 十、  
 十一、  
 十二、  
 十三、  
 十四、  
 十五、  
 十六、  
 十七、  
 十八、  
 十九、  
 二十、  
 二十一、  
 二十二、  
 二十三、  
 二十四、  
 二十五、  
 二十六、  
 二十七、  
 二十八、  
 二十九、  
 三十、  
 三十一、  
 三十二、  
 三十三、  
 三十四、  
 三十五、  
 三十六、  
 三十七、  
 三十八、  
 三十九、  
 四十、  
 四十一、  
 四十二、  
 四十三、  
 四十四、  
 四十五、  
 四十六、  
 四十七、  
 四十八、  
 四十九、  
 五十、  
 五十一、  
 五十二、  
 五十三、  
 五十四、  
 五十五、  
 五十六、  
 五十七、  
 五十八、  
 五十九、  
 六十、  
 六十一、  
 六十二、  
 六十三、  
 六十四、  
 六十五、  
 六十六、  
 六十七、  
 六十八、  
 六十九、  
 七十、  
 七十一、  
 七十二、  
 七十三、  
 七十四、  
 七十五、  
 七十六、  
 七十七、  
 七十八、  
 七十九、  
 八十、  
 八十一、  
 八十二、  
 八十三、  
 八十四、  
 八十五、  
 八十六、  
 八十七、  
 八十八、  
 八十九、  
 九十、  
 九十一、  
 九十二、  
 九十三、  
 九十四、  
 九十五、  
 九十六、  
 九十七、  
 九十八、  
 九十九、  
 一百、

長校

- 招生委員會
- 出版委員會
- 審計委員會
- 建築委員會
- 訓育委員會
- 衛生委員會
- 講演委員會
- 學術設備委員會
- 其他委員會

行政組織



農學院

院務會議

- 生物學系
- 農藝學系
- 森林學系
- 園藝學系
- 蠶桑學系
- 農業社會學系

代辦高級農科中學  
四六二五

- 農藝科
- 森林科

1946





(乙) 三十年院曆年經費比較表

十六年度 一八三、二四九、〇〇〇

十七年度 二三四、七七七、七七〇

十八年度 二七六、六二七、〇〇〇

十九年度 三〇一、九三三、二五〇

內不佳票面五八、二五〇、〇〇〇元

(丙) 曲長子院曆年經費比較表

十六年度 八三、七三二、〇〇〇

本年財向自八月起計十一個月  
五月陸七千八百一十三元

十七年度 一三〇、一一五、〇〇〇

十八年度 二〇七、六三六、〇〇〇

十九年度 二一九、六三六、〇〇〇

內財以省教育廳補助代辦費  
經費一萬二千元

二十一年度 二七、六三六、〇〇〇

補助費增加八千元

四、建築及設備

建築：(一) 工學院，本島一百四十七間 (二) 学生宿舍八十四間

為課程日來其校舍及教學等。

、生物工學二十三間、租用之化學系房屋計西式七間向樓房一

、中式五間向樓房一、此外為有雜房十餘間。(二) 工學院大

教室一行、階級教室一所、圖畫教室四所、普通教室二十二所、

、<sup>機械</sup>工場八所、電氣實驗室、物理化學實驗室五所、化學工場三

所、木工工場五所、土木工程實驗室三所、圖書室及圖書

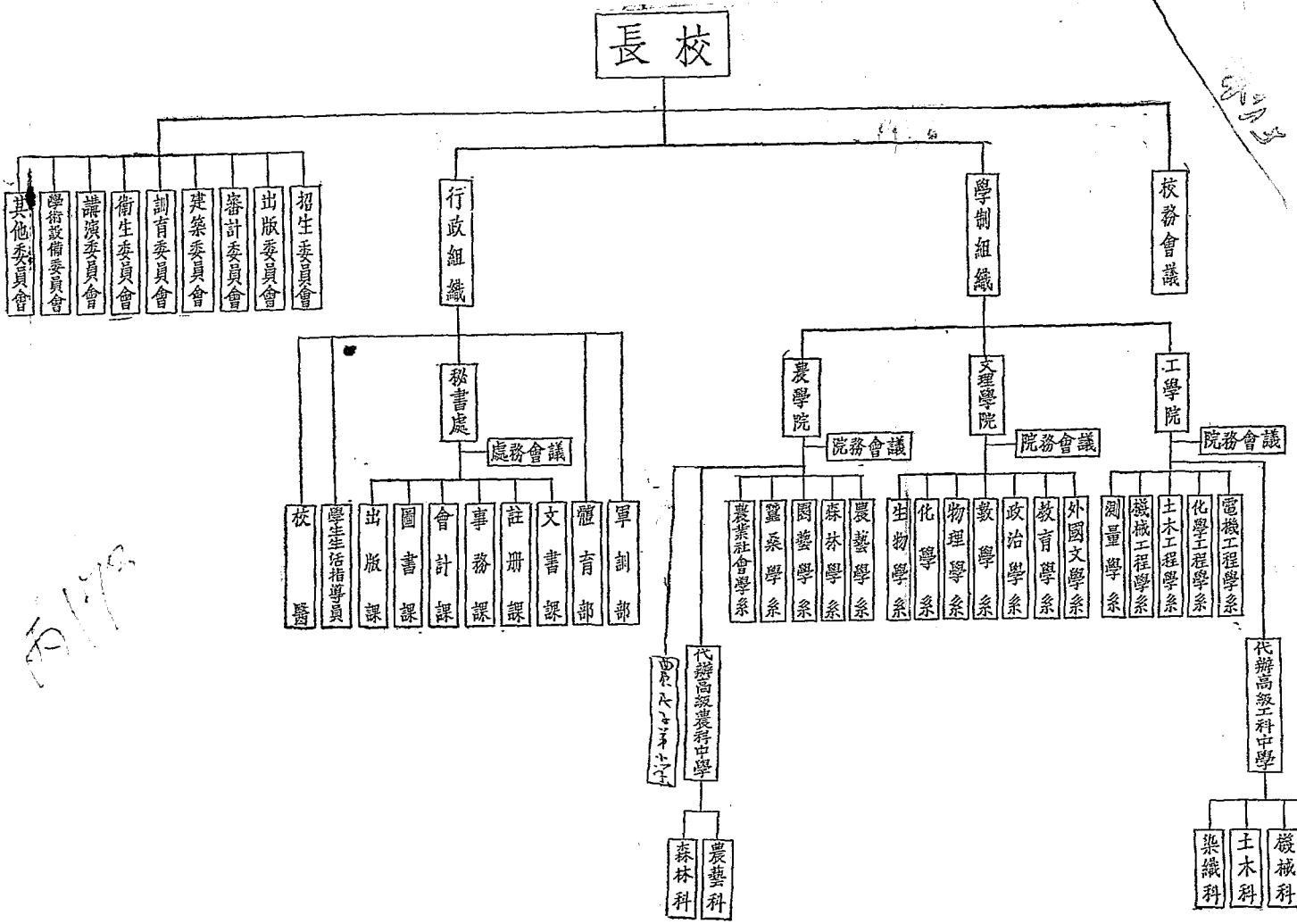
室各一所、事務辦公室五所、學生宿舍五所、雜居二十餘

所。(三) 農學院、禮堂一所、辦公室九所、教室二所、動植物





1942



二、行政組織及編制

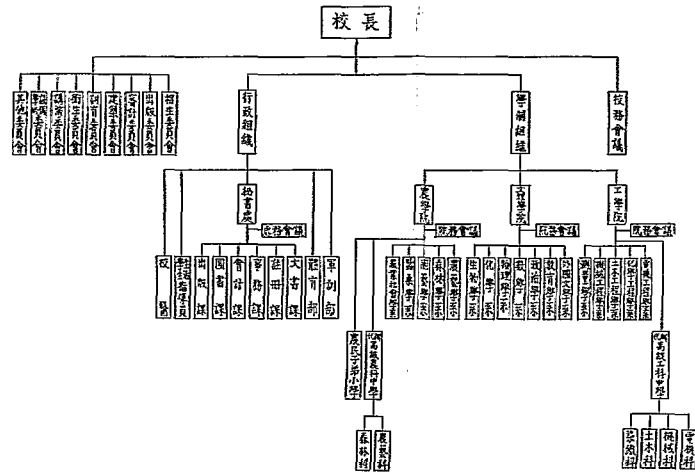
本校行政組織及工制編制如下圖：

一、本院增設機械工程系，工理學院校長改由李君現  
 亦有因學院三二二系十七，現下以印。

丙

右173

5963



第一次全國教育年鑑存稿 第六冊 丙編

教育部用箋

8



(乙) 三十年院曆年經費比較表

十六年度 一八三、二四九、〇〇〇

十七年度 二三四、七七七、七七〇

十八年度 二七八、六二七、〇〇〇

十九年度 三〇一、九二二、二五〇

內不備票面五八二五〇〇〇元

(丙) 曲辰宮院曆年經費比較表

十六年度 八三、七三二、〇〇〇

本年經費向自八月起計十二個月  
每月經七千八百一十三元

十七年度 一三〇、一五〇、〇〇〇

十八年度 二〇七、六三六、〇〇〇

十九年度 二一九、六三六、〇〇〇

由浙江省教育廳補助代辦處  
經費一萬二千元

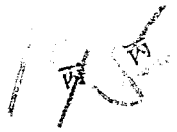
二十一年度 二七、六三六、〇〇〇

補助費增加八千元

四、建築及設備

有極若日來其校舍修葺等事。

建築：(一)文理學院，本島一百四十七間，(二)女子宿舍八十四間，(三)生物子室二十三間，(四)租用之化學系房屋計西式七間向樓房一，(五)中式五間向樓房一，此外尚有雜房十餘間。(二)女子學校，大教室一，(三)階級教室一，(四)國語教室四，(五)普通教室二十二，(六)工場八，(七)電氣實驗室一，(八)化學實驗室五，(九)此一工場三，(十)中央工場五，(十一)土木工程實驗室三，(十二)圖書雜誌及圖書室一，(十三)多學部五，(十四)學生宿舍五，(十五)雜屋二十餘間。(三)農林學校，(一)禮堂一，(二)教室九，(三)教室二，(四)動植物





農學院 一二四一 三〇二 一四三三

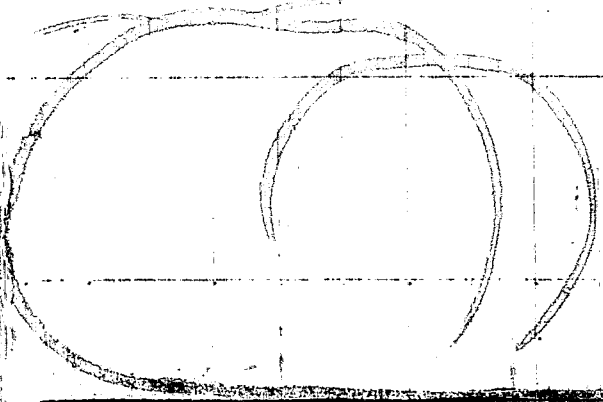
雜誌 三百三十種 日報十五種

儀器標本模型出納者詳見下表

院	別	類	別	數	量	價	值	類	別	數	量	價	值				
文	理	化	物理儀器	四〇七件	七三三〇〇元			文	理	化	化學儀器	六八種	四四〇〇元				
			生物系藥品	四九二種	九〇〇〇元												
			生物系儀器	二五種	五三三三三												
			生物系書冊	二五種	一二三												
			醫料	五五種	三二四												
			玻璃器皿	五〇種	七四三〇元												
			模型	二二種	一五四二五												
			什件	一八〇種	七三〇〇元												
			共計														

附  
 文  
 理  
 化  
 醫  
 模  
 什  
 共

1073.5





育

教育心理学

二六二件

五〇〇元

口

电机仪器

四〇〇种

化学仪器

九种

土木仪器

八五种

机械仪器

三七种

染御仪器

三七种

电机仪器

三五种

化学仪器

五四种

土木仪器

四四种

机械仪器

二四种

染御仪器

七三种

电机仪器

一六二种

音乐仪器

八五件

音乐仪器

一〇七件

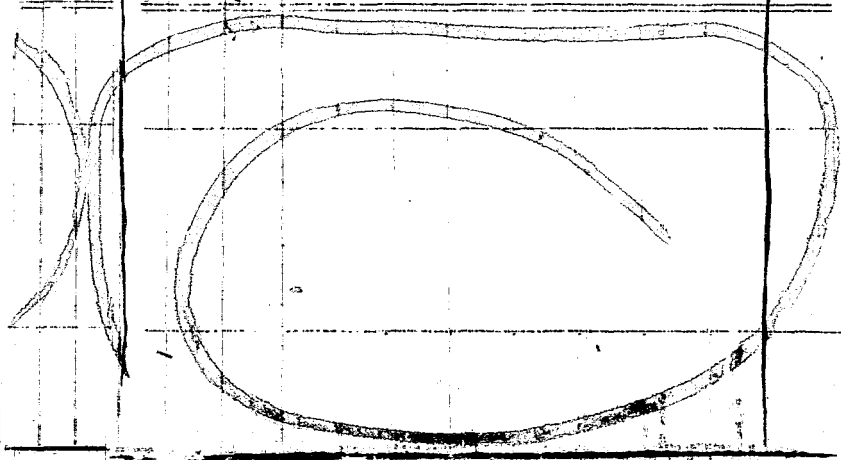
育

育

育

音乐仪器  
八五件

音乐仪器  
一〇七件











十一

國立清華大學

非清華學

甲 沿革

籌備處初為遊美學務處附設之肄

業作，民國十一年改在清華學校，分設中、高

等兩科。歐戰以後，留美費用驟增，經費頗感

不足，該校遂有自辦大學之意。十一年起，停招

中、高科學生。十二年停招高、中科學生。十四年，

實行添辦大學，招收大學專科學生，同時並附辦

七國學研究院。舊制學生在校者，仍准畢業後，

繼續進美留學。(十一年完竣)十五年八月，國府會

議決議，改謀校為國立大學。十八年五月，國府會

丙

議決後，該校改歸教育部直轄，設置文理法三學院，同時並籌設研究所，計已成立者凡九學系。

歷任校長為周自齊（時美學務處總辦）

年學堂監督（顧魚慶）時美學務處總辦（范源

灝）時美學務處總辦（唐介臣）周詒春（趙國材代

理）張煜全（嚴鶴齡）（代理）金邦正、王文顯（代

理）曾雲祥、溫雁星、羅家備、吳南軒、雷文

灝（代理）梅煥琦。

(二) 組織及編制

行政組織為秘書處及

文書科、庶務科、會計科、醫藥部。會議有  
 校務會議、評議會、教授會、各項委員會。  
 學制組織：文學院設中國文學、外國文學、哲  
 學、歷史、社會人類學等系。理學院設物理、  
 化學、數學、地質、生物、心理、土木工程等系。  
 法學院設法律、政治、經濟等系。

(三) 經費

收入數：美國退還庚款一百八十四萬零七百九十九  
 元，租息三萬七千零七十九元，共計一百八十八  
 萬五千四百七十九元。  
 補助收入三十九萬三千三百三十三元。



180

7714

國立清華大學校舍統計表

名稱	質		量		建築或購置		備考
	地積	形式	材料	間數	可容學生數	費用	
大禮堂	206畝	西式	磚石		1250	建 \$267,367.00	六年
圖書館	166畝	西式	磚石		250	建 \$290,506.00	五年
科學館	1077畝	西式	磚石		200	建 \$202,110.00	六年
體育館	274畝	西式	磚石		500	建 \$400,669.00	五年
第一院	99畝	西式	磚石		400	建 \$157,895.00	四年
第二院	2270畝	西式	磚		178	建 \$82,000.00	宣三
第三院	1850畝	西式	磚		212	建 \$114,500.00	宣三
工藝館	198畝	西式	磚石		250	建 \$55,927.00	一年
南院住宅	849畝	歐式	磚	100		建 \$48,165.00	九年
北院住宅	980畝	西式	磚	140		建 \$50,000.00	二年
西院住宅	126畝	中式	磚	80		建 \$57,009.00	十年
煤汽廠	028畝	西式	磚鐵	4		建 \$8,000.00	七年
學務處	1537畝	中式	磚木	50	50	舊建築	
學務處西北院	287畝	中式	磚木	16		建	
郵政局及合作社	182畝	中式	磚			建 \$5,000.00	四年
電燈廠	273畝	西式	磚洋灰			建 \$71,488.00	八年
古月堂	266畝	中式	磚		32	舊建築	
醫院	140畝	西式	磚		35	建 \$10,000.00	四年
三所住宅	182畝	西式	磚			建 \$17,000.00	四年
警衛隊	106畝	西式	磚			建 \$2,700.00	四年
庫房	106畝	中式	磚鐵石			\$238.00	七年
校工浴室	011畝	中式	磚			\$6500.00	二十
提士廠	023畝	西式	磚石			改建 \$635.00	十九
新增圖書館	27畝	西式	磚石			建 \$270000.00	二十
氣象台	02畝	西式	石洋灰			建 \$50,000.00	十九
新宿舍	7畝	西式	磚石			建 \$130,000.00	十九

十畝，各項建築，列表如次：

①建築費及購置費 全校面積約一千零九

五千元，共計一百零五萬零四百三十九元。

一千零九十六元，特別費五萬九千五百

費五萬三千七百零四元，設備費五十二萬

支數：俸給五十六萬五千零三元，辦公

沁心小學	101畝	中西	磚			建	5,000.00	十六年	
西院警衛隊	027畝	半西式	磚	2		建	236.00	八年	
水支宿舍	011畝	中式	磚	2		建			
花善玻璃房	019畝	西式	玻璃木構	1		建	2,100.00	十五年	
鷓鴣場	044畝	中式	碎磚土	12				十五年	係本校零星材料 收集建成
小橋食堂	030畝	中式	碎磚土	2		購			此項係原有舊房買 地附設回
印刷工人宿舍	013畝	中式	磚	4		建			此項查不出造價以 前係本大學花管院
總污水機房	014畝	西式	洋灰			建	16,200.00	八年	
農場工人宿舍	020畝	中式	碎磚土	12		建	450.00	八年	
花洞	110畝	中式	木	2處		建			此項西花園附植樹 後造成
全校面積約	1090畝								
合計									
說明:	1. 用費項下有*符號者均根據保險單之估價價無符號者均根據建築時之包單。 2. 警務處及古月堂等係清華園舊有建築無從查考其費用。								

民國二十一年七月四日 報告

張

576 07

名稱	實地	形式	材料	面積	容積率	建築或購置	建築或購置	用途	備註
大樓	206	西式	磚石	1250	建	\$ 267,367.00	六年		
圖書館	166	西式	磚石	250	建	\$ 240,596.00	五年		
訓練館	107	西式	磚石	200	建	\$ 202,110.00	六年		
體育館	259	西式	磚石	500	建	\$ 400,669.00	五年		
第一院	790	西式	磚石	400	建	\$ 157,895.00	四年		
第二院	270	西式	磚石	178	建	\$ 82,000.00	三年		
第三院	188	西式	磚石	212	建	\$ 114,500.00	三年		
工藝館	198	西式	磚石	250	建	\$ 55,727.00	十年		
南院住宅	899	西式	磚石	100	建	\$ 78,155.00	九年		
北院住宅	496	西式	磚石	140	建	\$ 50,000.00	二年		
西院住宅	126	中式	磚石	80	建	\$ 57,009.00	七年		
理法處	028	西式	磚石	4	建	\$ 8,000.00	十年		
學務處	1537	中式	磚木	50	建				
學務處北院	237	中式	磚木	16	建				
新設聯合作社	192	中式	磚		建	\$ 300.00	四年		
重慶廠	273	西式	磚磚灰		建	\$ 71,448.00	八年		
古月堂	266	中式	磚	52	建				
藝苑	190	西式	磚	35	建	\$ 10,000.00	四年		
三所住宅	192	西式	磚		建	\$ 17,000.00	四年		
空街	166	西式	磚		建	\$ 2,700.00	四年		
庫房	160	中式	磚木		建	\$ 2,380.00	九年		
校工廠房	011	中式	磚		建	\$ 1,500.00	二年		
提士屋	023	西式	磚石		建	\$ 635.00	九年		
新圖書館	270	西式	磚石		建	\$ 270,000.00	二年		
新圖書館	023	西式	磚		建	\$ 50,000.00	九年		
新宿舍	28	西式	磚石		建	\$ 130,000.00	九年		
生物館	205	西式	磚石		建	\$ 130,000.00	九年		
成志小學	166	西式	磚		建	\$ 5,000.00	九年		
西院警衛隊	027	西式	磚	2	建	\$ 236.00	八年		
水夾端舍	011	中式	磚	2	建				
花籃球場	019	西式	磚	1	建	\$ 2,100.00	九年		
雞舍	060	中式	磚	12	建				
小宿舍	030	中式	磚	2	建				
印刷工人宿舍	013	中式	磚	4	建				
運污水機關	020	西式	磚		建	\$ 16,200.00	八年		
黑場工人宿舍	020	中式	磚	12	建	\$ 450.00	八年		
花園	170	中式	木	28	建				

(2) 設備

圖書：中國文五千三百八十三冊，外國文五千六百三十一冊，共計一萬一千零一十四冊。值

銀四萬二千五百五十元。標本模型

值銀二千七百元。機噐值銀三萬三千九百五十元。

該校在二十年度共

聘請教員及學生 研究部 教員一百七十三人。

（體育部教員五人、訓練部教員三人及共

他教師七人在外）學生六百七十七人。研究生四

十一人。唐屬畢業生<sup>二</sup>額四十七人。列表於次



...

...

...

...

...

...

...





153  
中國立暨南大學 上海真如

(一) 汪華 學校改名暨南學堂 備用

清江督統方 光緒三十三年 創辦。翌年，

改辦 中學，宣統辛亥停辦。民國六年前

教育部派員籌備規復。七年春，組織成立，

改名暨南學校，設師範商業兩科。八年，

中學科正式成立，三年以上者設文理兩科

兼設商業特科。十年，商科遷隴，又與佛

南大學合設商科大學移上海，並規更通新

校舍遷真如。十二年，商科大學獨立，女子部以



楚荅成

籌備成立。三年真武校舍築成，男子部志  
 行遷入，女子部仍留南京。十三年江浙戰  
 事起，商大暫行停辦，十四年春，戰事平  
 息，商大恢復。是年秋，擴充商大為五學系，  
 十六年夏，改組為國立暨南大學，分大學中學  
 小學三部，南高女子部亦併入本校。大學部  
 商科改為育學院。十七年，改義務學校為實業  
小學。十八年，增設文學院、理學院，教育學院  
哲學院。十九年增設法學院。二十年春，中  
 國國民黨中央執行委員會第一二六次常會議決

該校改置董子會。二十二年，教育學院改為  
教育學系，隸屬文學院。法學院裁撤。

歷任校長為溫秉忠（總理）鄭世年（黨  
長）楊超昌（黨長）趙正年、柯成楨、姜琦。  
現任校長鄭世年。

（白）組或五兩制

多民團外店：

重慶校  
校長

校務會議

大學部

中學部

秘書處

南洋及美洲文化事業部

特種設備：科學、圖書、體育、南洋回籍、暨大銀行、農場

各委員會

各種會議

文學院辦公處

文學院——中國語文學、外國語文學、歷史學、社會學四系

理學院辦公處

理學院——數學、物理學、化學、生物學四系

商學院辦公處

商學院——普通商業、交通管理、工商管理、國際貿易、銀行、會計六系

教育學院辦公處

教育學院——教育學、心理學、教育心理學兩系，師資專科

法學院辦公處

法學院——法律學、政治經濟學兩系，外交領事科

大中學聯合訓育委員會

訓育處——總務、文書、郵電、齊務、衛生、遊藝六組

中學部辦公處——教務、訓育、庶務三課

高級中學——普通(文理)、商業、師範、補習五科

初級中學——初中部、補習班

總務課——文書、財務、庶務、醫務四組

註冊課——冊務、印務兩組

總務編譯兩股

184

三 經費

收入項下：國庫款六十萬零

六千六百七十三元，學生繳費八萬四千四百三十三元，

書券六萬九千零八十二元。支出項下：俸

給四十七萬零零七十九元，辦公費九萬四千五百

三十四元，設備費十萬零二千四百六十三元，特別

費二千四百零七十一元，書券七十三萬一千四百三十三

元。

四 建築及設備 校址分南京薛家巷，

上海真如兩處。主要建築為圖書館、科

學館、圖書館、大教室、大禮堂、體育館

昔。圖書儀器標本如左表：

類別	圖書冊數	
	本國文	外國文
普通類	六九四八	二三七
哲學宗教類	八九九	三八〇
教育類	一〇〇四	二六〇
社會科學類	一三四三	一〇四一
藝術類	四一四	八三
自然科學	五三八	二三五
應用科學	五〇五	六二七
語言學	六四四	二九三
文學	三九八二	五五九
歷史地理	二二六六	四〇八
小說	六五〇	二九一
總計	一九五三三	五三三三

類別	數量	類別	數量
力學儀器	五〇件	生理標本	一二種
熱學儀器	二〇	化學標本	三二
音學儀器	二二	植物標本	二八〇件
研學儀器	七	鳥類標本	四六三
靜電儀器	一二	昆蟲標本	四七七
真空儀器	二〇	昆蟲標本	八五二
儀器	三〇	植物標本	二二種
生物儀器	一五五	各種模型	一二種
普通化學儀器	四〇組		
物理學儀器	一五組		
化學儀器	五組		

不用

四

江澤雅教員及學生

沈院此左表

院	系	主任	課程		教員數	學生數	
			上學期	下學期		在校	畢業
院	科	系主任	中國語文學系	龍沐龍	二七	二六	八
			外國語文學系	洪深	一九	一八	五
院	系	主任	歷史學系	張鳳	二二	二一	七
			社會學系	許楚生	二〇	一九	七
院	系	主任	數學系	湯彥碩	二二	二二	七
			物理化學系	周君適	二二	二〇	七
院	系	主任	生物學系	蔡國昌	一九	一九	七
			未分系		一九	一九	七
院	系	主任	法律學系	石頌	二六	二二	八
			政治經濟學系	孫寒水	二六	二二	八
院	系	主任	未分系		二五	二五	九
			未分系		二五	二五	九

該院各週時  
數係學分數

備註  
十九年度  
根據  
大學

教育學系 邵英秋  
二二  
二〇  
五二  
四八

五二

六二









改

民國十年中法政府  
~~...~~

中法國立通惠工商學校，分工商二科。以張

保遜及梅鵬 *Max Peron* (法人) 為校長 (校長係由

中法政府各任命一人充任)。十二年六月科停

辦，並改名中法三業專門學校。十二年張

保遜辭職，以胡文權代理；旋梅鵬亦辭職

。校長乃由朱奕及薛藩 *St. Vincent* (法人) 繼

任。十六年朱奕去職，諸民誼接充。十八年

奉部令更名中法國立三業專科學校。

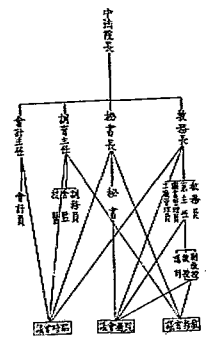
二十五年三部准改稱今名。仍以褚

民誼及薛藩為院長。

二、組織及編制

行政組織如左表：

	<p>教務長</p> <p>教務員</p> <p>系主任</p> <p>圖書館管理員</p> <p>工廠管理員</p> <p>副教授</p> <p>講師</p> <p>教務會議</p>	<p>中法院長</p> <p>秘書長</p> <p>秘書</p> <p>院務會議</p>	<p>訓育主任</p> <p>訓務員</p> <p>舍監</p> <p>醫監</p> <p>臨時</p>
--	--	--	--



會計主任

會計員

會計

學科編制

除大學部外，工本、鐵道

學系及電氣、機械學系外，附設高級生  
學及法文補習班。

189

三、經費

經費由中法兩政府各負擔半  
 數，二十年度歲入總數六萬二千六百五十  
 七元，歲出總數六萬二千六百五十九元

狀況如下：

收入		支出	
款項數	額	款項數	額
國庫庫款	五七八〇五	俸給費	三八七九六
學生繳費	三三四〇	辦公費	六五一四
租息	一四五五	設備費	九六八五
捐助款	五七	特別費	七六六四
禮券收入		附設費	

合計

六二六五七

合計

六二六五九

四、建築及設備

建築

有七教室

二工業模型陳列室

二工業圖書室、化學試驗室、物理學試驗室、

一軍事學試驗室、試驗室、鑄造二廠、機械工

二、木工廠、翻砂三廠、鑄鐵三廠、機械工

廠。

設備

圖書有本國文書籍三萬零九百五

十六冊、外國文書籍一萬四千三百零七冊

、共計六萬五千二百六十三冊。儀器設備







十五、國立北洋工學院 校址—天津

沿革

北洋工學院初名北洋大學，創設於前清光緒二十五年。初設

非師下道學堂，後分頭二兩等學堂，即本種預科。

海等四年，頭等學堂第二班，始分法律、操礦、機械、土木

工程四門。二十四年設鐵路專科兩班，會應子亂作，未

及畢業，庫中後，校舍劃歸德國租界，乃就西沽武

庫舊址建築新校舍，二十九年重新開辦，曾附設譯書

班及師範班，不久均停辦。三十四年釐定課程，將高等

普通科目，作為預科課程，專門課程分為法律、土木工程。

1611



# 不用表校

職	名姓	任職年月	離校年月	備	考
督辦	李岷琛			根據本校光緒二十三年題名錄列入由津海關道兼任	
督辦	梁敦彥			根據本校光緒二十一年及三十二年一覽列入由津海關道兼任	
督辦	唐紹儀			由津海關道兼任	
督辦	錢明訓			根據本校宣統二年一覽列入由津海關道兼任	
總辦頭等學堂	王修植			根據本校光緒二十三年題名錄列入	
總辦二等學堂	蔡紹基			同右	
總辦	蔡紹基	光緒二十八年八月	光緒二十九年六月		
總辦	錢鏞	光緒二十九年六月	光緒二十九年八月		
會辦	楊亦燾	光緒二十八年十二月	光緒二十九年七月		
會辦	陳慶猷	光緒二十九年八月	光緒二十九年十月		

前在津海關道

及採礦冶金三科。民國六年教育部令將法科併入北京大學，  
同時北京大學工科歸併該校。八年採礦冶金兩科分立。十四年  
添設機械科，採冶兩科復合為一。十七年漢林隸屬北平  
大學，改名北平大學第二工學院。十八年復改為國立北平工學院，  
嗣因預科改為附屬高中，各科均改稱學系。二十二年教育部  
令停招高中學生，現任院長李書田。

附歷任校長表



不同

職	姓名	就職年月	離校年月	備	考
督辦	李岷琛			根據本校光緒二十三年題名錄列入由津海關道兼任	
督辦	梁敦彥			根據本校光緒二十一年及三十二年一覽列入由津海關道兼任	
督辦	唐紹儀			由津海關道兼任	
督辦	錢明訓			根據本校宣統二年一覽列入由津海關道兼任	
總辦頭等學堂	王修植			根據本校光緒二十三年題名錄列入	
總辦二等學堂	蔡紹基			同右	
總辦	蔡紹基	光緒二十八年八月	光緒二十九年六月		
總辦	錢鏞	光緒二十九年六月	光緒二十九年八月		
會辦	楊亦燿	光緒二十八年十二月	光緒二十九年七月		
會辦	陳慶蘇	光緒二十九年八月	光緒二十九年十月		

市任職員表

不  
因  
事  
廢

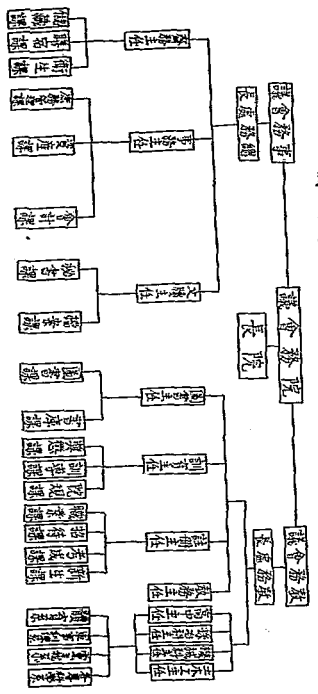
會	會	總	總	監	監	會	幫	監	校
辦	辦	辦	辦	督	督	辦	辦	督	長
洪恩廣	姚錫光	沈桐	丁惟魯	羅惇勳	蔡儒楷	段守蘭	李景濂	徐德源	趙天麟
光緒二十九年十月	光緒三十年七月	光緒三十年九月	光緒三十一年二月		光緒三十二年正月	光緒三十四年正月	光緒三十四年七月	宣統三年十二月	民國三年三月
光緒三十年七月	光緒三十年八月	光緒三十一年正月	光緒三十二年正月		宣統三年十二月	光緒三十四年七月		民國二年二月	民國九年一月
		光緒三十年八月二十 八日委充會辦九月二十 日改委總辦	代理		根據本校光緒三十一年一覽 列入自民國二年二月至三年 三月曾在該校教書可係內家 理本校事務				民國十三年八月

校	長 劉振華	民國三年九月	民國十年 月	
院	長 茅以昇	民國十七年 月	民國十九年六月	
院	長 蔡澤遠	民國十九年七月	民國二十年 月	其間曾任王 事儲必理

二 組織及編制

6137

圖 統 各 組 織 組 院 專 工 岸 北 立 國



FD193  
再443

附





不  
同  
表  
格

校	會	會	總	總	會	會	監	監	會	幫	監	校
長	辦	辦	辦	辦	辦	督	督	督	辦	辦	督	長
馮	洪	姚	沈	丁	羅	蔡	羅	蔡	段	李	徐	趙
熙	恩	錫	惟	惟	惇	儒	惇	儒	守	景	德	天
運	廣	光	魯	魯	麟	楷	麟	楷	蘭	濂	濂	麟
民國九年一月	光緒二十九年十月	光緒三十年七月	光緒三十一年九月	光緒三十一年二月	光緒三十一年九月	光緒三十一年二月	光緒三十一年九月	光緒三十一年九月	光緒三十四年正月	光緒三十四年七月	宣統三年十二月	民國九年三月
民國十三年八月	光緒三十年七月	光緒三十年八月	光緒三十一年正月	光緒三十二年正月	光緒三十一年正月	宣統三年十二月	光緒三十四年七月	光緒三十四年七月	民國九年一月	民國九年二月	民國九年一月	民國九年一月
			光緒三十年八月二十 八日委充會辦九月二十 日改委總辦	代理								

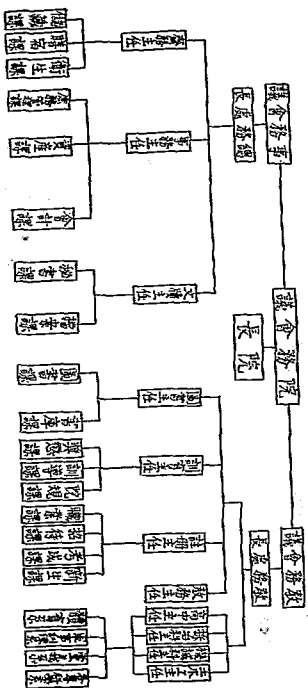
根據本校光緒三十一年一月  
三月曾由直隸總督委任在錄  
理本校事務

院	院	校
長 蔡澤遠	長 茅以昇	長 劉振華
民國十九年七月	民國十七年 月	民國十五年九月
民國十五年 月	民國十九年六月	民國十五年 月
其間曾任王		

二 組織及編制

6137

圖 統 各 總 組 院 學 工 洋 北 其 國



5193  
5143

1932

三經費

法學院收支狀況列表如下：

收		支	
項數	額	項數	額
國庫庫款	一七三,九六六	俸給費	一一八,〇六一
學生繳費	一四,九六七	辦公費	三四,〇八三
		設備費	一六,三五二
		特別費	六四,六五
合計	一八八,九三三	合計	一七四,九六一

四 建築及設備

法學院校址在天津法租界，其重要建築有：

理化室、檢核室、電燈房、自來水池、圖書館、體育室、運

動場及教員住宅等。設備則有中文圖書三萬五千餘冊，西文  
 一萬五千餘冊，儀器器械，標本標劑等值十萬六千元。

### 五、課程教員及學生

該學院課程教員及學生數列表於左：

院別	系科	系主任	課程數	教員數	學生數
國立北平工業學院	土木系	張潤田	三九	九	二二
	採鑛冶金系	何杰	三九	八	四三
	機械工程系	王季緒	三一	八	五〇
	附屬高中		四〇	七	三〇一
			全院課程數	全院教員數	全院學生數
			三九	二九	一〇〇

至十九年止



# 山西大學

## 沿革

該校創設於前清光緒二十六年（即西曆一千九百零一年）由三月

撫岑春煊奏請開辦。先是慶邸與陝人訂立合同，特將

款年廿萬專在晉創設中西大學堂。旋准廣學會總

辦英人李士程摩太以款係晉專，與官紳協定，歸併辦理。

約期十年交還自辦。於是改中西大學堂為山西大學堂，而

原奏擬設之山西大學堂，今日中學專齋，分奏中英西

政府核准備案。西齋設醫科，中齋設商學科，兩齋

對峙，教務分屬，統稱之為山西大學堂，以貢院為校址。

修葺用費因校址狹隘借金華別墅為西齋講壇。事本

中書~~購~~侯家巷~~地~~建~~書~~校舍~~三十~~年九月落成中西兩齋

同時移入中書校址也三十三年初齋開辦法律鑛學格

致等科。三十四年開辦工程科。宣統三年六月原訂合同屆

滿。首撫下~~官~~監~~造~~局局長果善濟邀請各工程

太踐履~~等~~約收回自辦。仍以保存及擴充為進行之必要。

重訂合同。廣為辦理。是年九月。民軍起義。軍協位~~於~~校

舍~~撤~~中~~報~~教員。民之~~建~~後開辦。取消中西兩齋。定

名為山西大學學校。除兩齋原有學生外。依大學令。專設

本部預科。預科分第一第二兩部。本科設文法工三科。

是年七月开办预科第二部。二年九月开办法律学门。  
 工科土木二学门。保用预科第一部。三年九月山西工部局学  
 校得保准表。附设专门部土木机械冶金三种。旋即结束。四  
 年九月开办工科机械二学门。五年九月开办文科国文学类。六科  
 籍破学门。六年九月开办文科英语学类。文科政治学门。十三  
 年八月依新学制停办预科。九月开办工科电气二学门。十  
 四年九月恢复预科。二十年依此大学组织。将工科改为工学  
 院。信学院。工学院。各学门学类均改为学士学位。预科  
 改为附属高级中学。



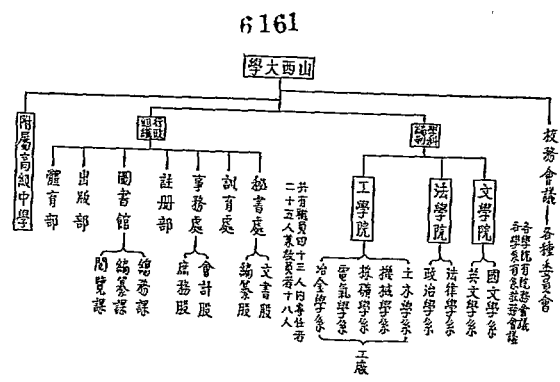
附歷屆主辦人姓名表

姓名	職名	任職開始年月
姚玉棟	總辦	清光緒二十六年三月
沈敷和	督辦	同年五月
丁寶銓	幫辦	清光緒三十二年七月
李鏡蓉	協辦	民國元年二月
高時臻	協辦	同年五月
田應鏡	協辦	五年五月
高時鏞	協辦	五年六月
王維勳	協辦	六年八月

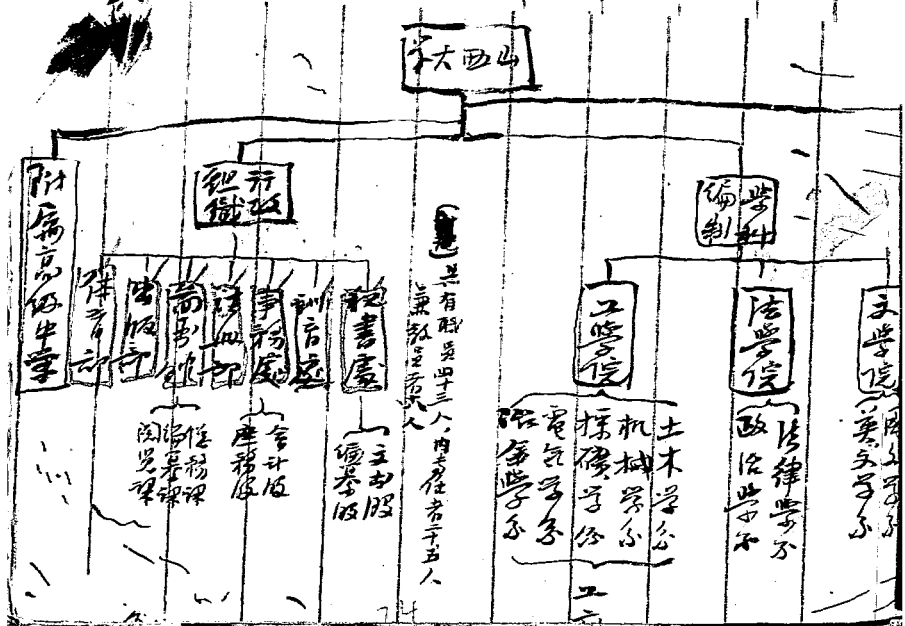
147

制

(一) 組織及編制  
連江縣編制表左圖



2.10.9



三 經費

豫校二十年度歲入經費決算表。計歲入二十四萬八千二百九十四元。歲出二十三萬五千九百九十四元。其支配情形

如左：

收 入 狀 况			支 出 狀 况		
款 項 數	額 備	註	款 項 數	額 備	註
省庫款	二二六,〇〇六		俸給費	一五四,八三〇	
學生繳費	一六,二八八		辦公費	二四,八〇六	
租 息			設備費	三〇,三二四	
捐助款			特別費		
雜項收入			附設機關用費	二六,〇三四	
合 計	二四八,二九四		合 計	二三五,九九四	

(四) 建築及設備

建築 校舍在太原城內侯家巷，地積計七百二十九畝四分。城東楊家園有校園一所，地積八十畝。校內主要建築物計有大禮堂、圖書館、工學院大樓

各一所。文法學院教室六十九間。工學院實習工廠五十五間。全校共有房屋計六萬零二間。

課備課本有圖書十萬八千五百零一冊。標本備有標本機等二具。等位價計十二萬九千餘元。統計如左表。

中國書

類	本國文	外國文	計
普通類	一七六三	九六一	四一二四
哲學類	一七五	一四	一八九
宗教類	一五	一	一六
社會學類	一五九	一	一六〇
詩文學類	一四六	一	一四七
自然科學類	一四八	一	一四九
應用技術類	一五六	一	一五七
藝術類	一五二	一	一五三
文學類	一五五	一	一五六
歷史類	一七六	一	一七七

111

儀器器具

秤	工廠機械	物理儀器	化學儀器	測量儀器	軍用儀器	航空儀器	各種標本	標本器具	合計
五件	六件	五件	五件	五件	三件	三件	三件	六件	三十九件
五件	六件	五件	五件	五件	三件	三件	三件	二件	三十九件

志仍  
徑百  
二層。

五、課程教員、學生

學校在二十年度，六月廿之三號之後，共有教員六十一人，學生七百八十三人，歷屆畢業生一千五百六十八人（預科及前中西兩齋畢業者未計入）詳列如左。

院	系	科	教員數	學生數
文學院	國文學系	朱鏡天	一	一〇八
		朱經農	二	二七二
	法學系	張若林	一	一〇七
		王錫翰	二	二〇
政治學系	王錫翰	一	二〇	
	張勳	二	二五八	
工學院	機械工程學系	張勳	一	一〇
		王錫翰	二	二五八
法學院	法學系	蘭錫魁	一	一〇
		王錫翰	二	二五八
商學院	經濟學系	王錫翰	一	一〇
		王錫翰	二	二五八



二、吉林大學 校址—吉林

議校條約書 吉林大學條約書 民國十一年秋，吉林有人

士在松花江中不舉業生日多，特于一校，不辦容納，<sup>遊</sup>

表外有，<sup>又</sup>多不便，乃联名請將特字改為吉林大學，<sup>時</sup>

由<sup>也</sup>事，未獲當局核准。其以鑒任地方人士要請，十八年春

省政務委員會始通過設立吉林大學案，由教育廳主持籌

備。教育廳向奉則規劃設前等項，依次設事，是年五月，

開始招生，並聘張作相為正校長，李錫恩為副校長，亦上

精<sup>與</sup>醜<sup>醜</sup>之吉林大學乃<sup>而</sup>未<sup>未</sup>事

二、組織及編制



行政員一人 設校長一人 信託員一人 會計員一人

此項表由事理員編訂 以下分設 教務事務等員 及 課程教務員

事務

各科編制：  
初級中學 設二級四一科內科。文法學校教育科

律二系，理工設物理一系（附土木工程），兩校均設有預科。

內科借設法律科。法律系五年畢業。其他各院系均四

年畢業。預科三年畢業。設有法律系本科兩班，物理系

本科一班，法律科兩班，文預科兩班，理工科各一班。

三經費

該校經費由吉林省政府支給 常年經費 三十三萬

五千二百七十元。此項決算，未獲報告，從略。

四、建設費及設備

校舍係借用前公立信政子門下林舊址。現三子院暫設有  
 主第一堂子林內。現購得城內民地七百七十餘畝，開始建築新  
 校舍，第一期建築計畫，於本月廿五日午五時，現已動

二

圖書三五九一冊，價值二二九四元，儀器摺本等項，未獲報

告，控呈。前附圖書詳表如下：

類	別	冊數	價值
	哲學	二九	二九
總	學	一〇一	九〇
宗	教	二六	一四

內含新書  
 增加冊數  
 說 (係註冊數) 編 (統) 明

校







安徽大學 安徽

一、沿革

該校創設於民國十年。至十五年十月。皖省府聘

姚永樸為校長。計畫進行。值軍興中絕。十六年九

月。省府復聘俞宜室等為籌備委員。自是年再備

定名安徽大學。十七年有預科。開始招生。八月。立法

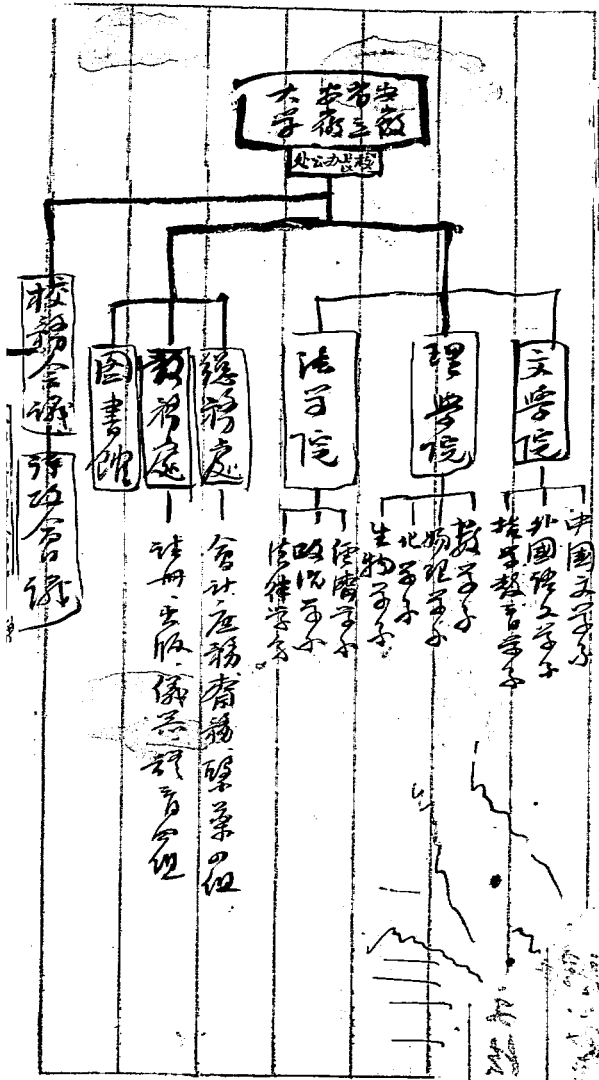
而學院成立。十八年一月。改名安徽省立大學。聘教育

廳長程去放兼任校長。六月。程去放辭職。王日生

擔任。日者。任管理學院成立。十九年七月。楊嘉亮

助任校長。豫科停招新生。更名安徽省立大學

111  
 卷



本校组织编制如左图：

三、组织及编制

敬士学。本校自任... 于十月四日... 校。

三 經費

據表三十年度歲入經費三十六萬九千九百元。歲出經費三十七萬二千元。其狀況如下：

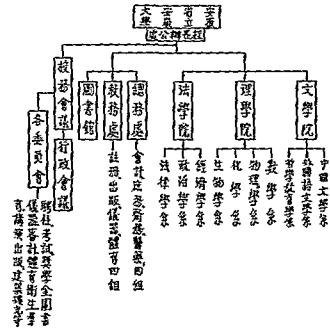
收 入		支 出	
款 項	數 額	款 項	數 額
省庫款	360,000	俸給費	302,040
學生繳費	9,000	辦公費	43,080
租 息		設備費	26,880
合 計	369,000	合 計	372,000

四 建築及設備

建築 津浦新校舍正在規劃進行。現在校舍有



6165



頁 203

第一院：在城內百花亭，第二院：在城外百子橋，  
第三院：在城外五里廟。

圖書 該校十一年度共有圖書二千五百九十四冊

類	另	總計
總計	本國文 外國文	計
國文	六五四	四六三
哲學	四七	二四二
教育學	四七	二四二
社會科學	三三	二七〇
自然科學	二四三	四七〇
應用科學	二五二	二七六
史地	一三四	二二五
文學	一六	四三四
語言學	二四	三二八
藝術	一九七	一九七
體育	一八五七七	一八五七七
音樂	二七二	二七二
美術	二七二	二七二
總計	二七二	二七二

中儀器標本 液池 十甫板 佩某標本 標型機器

等白價值 三萬五千三百二十七元

仲林

標本標型

林業

(五) 課程教員學生

液池二十年度共有教員七十人，學生四百三十一

人，如左表：

院別	院別	系科	主任	課程	教員數	學生數
院長	科	系	主任	全流課程數 全流每週時數 上學期 下學期 上學期 下學期	各科系 全院	在校學生 全院 全院
文	洪	二	二	二	二	五
學	年級不分系					



# 四、東北大學

遼寧瀋陽

## 一沿革

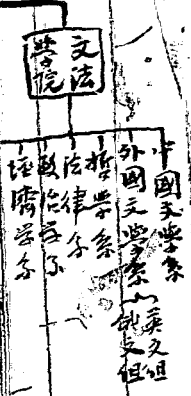
民國十一年前奉天省長王永江倡議由東三省  
聯合設立大學。初就瀋陽高等師範及文學專門設  
書表收教。設大學理二科於高師。文法科兼在書。  
十二年四月成立。定名東北大學。王永江為校長。是  
年獲昭陵白楮以外捐助地兼收買附近民地各三百  
餘畝建築新校舍。十四年秋告成。理二兩科遷入。  
高師校舍辦文法兩科。同年五月。省署劃撥北  
陵長寧寺附近官地二百餘畝建東北大學工廠。賀

本二百八十萬元。為該校重要基金。後二年又撥省  
洋五十萬元充之。廠院勸募本金。十五年七月。添辦附  
屬中學。十一月。王校長因病辭職。省長劉尚清兼任  
校長。十七年二月。增設師範部。八月。劉校長辭職。  
東北邊防軍司令長官張學良繼任。設副校長。以劉  
鳳竹任之。十八年一月。改各科部為學院。以符崇制。  
斯時該校有文法。理。工。教育等五學院。及附屬中  
學。文法兩學院。尚設在舊址。張校長就職後。  
捐貲一百五十萬元。擴充營建。於此後。新校。始建  
文法院舍。九月。兩院併入新校。開學。十二月。文法

兩學院合併為文法學院。理二兩學院合併為理工學院。二十年三月，劉副校長辭職，以甯恩承為秘書長，代行校長職務。九一八震起，學校停頓，教職多與學生陸續來平，設東北大學駐平辦事處，由此平財政委員會撥款開辦，先後撤銷稅務公署及彰儀門左街國化多傳列所舊址為校舍。

### 二 組織及編制

該校組織編制如左圖：



東北大學  
(北平)

校長  
秘書

校長三年  
放其有職

該校在八二八  
事變前原  
曾振興學  
高三學

校務  
會議

各種  
委員會

教育  
學院

秘書  
處

理工  
學院

其他委員會

(建設委員會)

體育委員會

出版委員會

教育委員會

考試委員會

公債分地之福利

附屬中學

體育分科

體育分科

英文分科

國文及倫科

國文及倫科

國文及倫科

國文及倫科

國文及倫科

此三條原為專設農學院之設備

圖書部

體育部

體育部

體育部

體育部

體育部

體育部

體育部

體育部

體育部

法律系

政治經濟學科

物理學系

化學系

生物學系

心理學系

機械學系

電工學系

土木工學系

統計學系

經濟學系

建築學系

教育學系

師範學系

1945



### 三、經費

奉林經費、在九一八事變前、由遼黑兩省存摺  
 十比一分撥。計常年經費一百二十三萬元中、陸省存  
 摺付一百一十一萬元、黑省存摺付十二萬元。二十年度歲  
 出入支配狀況如左：

收入		支出	
款項數	額備註	款項數	額備註
國省庫款	一二三、四五三	俸給費	八四一、二〇〇
學生繳費	七四三、九〇〇	辦公費	一〇二、〇〇〇
雜費		設備費	二二〇、五〇〇
標項收入	七〇〇〇	附設機關費	三一〇、四三三
合計	二、〇四、七四三	合計	一、二〇、四七三



二十二年二月起，每月由北平財政委員會撥付萬  
元為該校駐平辦事處經費。

#### 四、建築

該校位於瀋陽郊外昭陵前，平津鐵路、新南浦流  
會某河。日隊以公園為校園，古柏蒼松，兵仁橋甘宇  
相掩映。學生課餘散步其中，遠飽歷覽。洵亦學勝  
境。與市內未通有馬路、通心路、汽車。共商鐵路於校  
東，與市內未通有馬路、通心路、汽車。共商鐵路於校  
東，與市內未通有馬路、通心路、汽車。共商鐵路於校

校內主要建築物，屋中列者，木柱兼印，有理工大樓  
為  
理工兩學院七教室。專事。樓作蝶狀，凡三層，亦似表者

209

木建築。由北向南本理二學院實驗室、為圖書館、為  
 音館、最北為體育場。場有十米身、踏鐵、洋在路  
 建築。這便區二十米、修園、體育場、由東向西、  
 律備有車、華北一最大運動場也。以上居左列者、有理二  
 學生宿舍、四科學館、仿做實驗室等建築。宿舍可  
 容學生千人。再左為東新村、東南新村、均教授住宅。上  
左由理二大樓西延、為辦公室。由北樓而北有南北二樓、  
 為文哲學院教室。再北有文哲學生宿舍。以上由  
 此列更西延、在兩大門內者、為教育學院舍、其北  
 有西新村教授住宅。與北陵區域相接。校內除

地甚多、農耕等全用以富以耕作、三於陵側軍  
地、湖為牧場、置美種牛羊甚夥。在文生學後南  
北兩樓、西有大禮堂（在建業中）及新設之海  
保電台一座、能與本電生通信之廠在校南  
二里許、海花園村、設備完善、為東北有名之敵

東洋軍備

津浦自南以來

接收瀋陽高師圖書保

無標本外、村及中休備、歲有貯置、理中休業

陳標本備、均以下、備邊業、詳值如左、約計

圖書備

約二百五十五卷



文哲

院學法昭伯劉

院學工理楊

院學育教

哲學系 趙鴻齋

法律系 趙鴻齋

政治學系

經濟學系

專修法律

政經

算學系 馮祖荀

物理學系

化學系

生物學系 劉崇樂

心理學系 陳鐔

機械學系 劉振華

電工學系 王翰辰

土木學系 丁燮和

採治學系

紡織學系 張信

建築學系

教育學系

專國文

博物

英文

一四三

一四一

一四〇

一四〇

一四〇

一四〇

一四〇

一四〇

一四〇

一四〇

一四〇

一四〇

一四〇

一四〇

一四〇

一四〇

一四〇

一四〇

一四〇

一四〇

一四〇

二

二

二

二

二

二

二

二

二

二

二

二

二

二

二

二

二

二

二

二

二

一五

一五

一五

一五

一五

一五

一五

一五

一五

一五

一五

一五

一五

一五

一五

一五

一五

一五

一五

一五

一五

五

五

五

五

五

五

五

五

五

五

五

五

五

五

五

五

五

五

五

五

五





271

--	--	--	--	--	--	--	--	--	--

Handwritten text in the center of the table, possibly a signature or a set of initials.



五

東北交通大學

校址：錦縣

(一)沿革

民國十二年春，北京交通部奉准在東北各省籌辦擬擬

交通員高人才，時覺缺乏，遂在錦縣創辦交通大學主

校，校址在錦縣車站，由交通部撥款，由錦縣地方

作校址，由錦縣地方撥款，由交通部撥款，由錦縣地方

作校址，由錦縣地方撥款，由交通部撥款，由錦縣地方

校舍有東、南、西、北四座，校舍內設有宿舍，於九

月十九日舉行大學成立及開學典禮。時設科，補習各一班

之，計子弟九十餘人。十年，遷至新址，由錦縣地方撥款，

本年行新制... 1917年暑假... 補習

一班，加原有學生共計一百六十餘人。遂十八年...

奉令改歸東北政務委員會直轄，遂設副校長一員，並由該

會推張子良為副校長。改稱東北交通大學。時十八年...

中樞... 原科業務二科，均改...

改更計劃... 通商理科...

將各班學生有志習工科者...

轉。十九年二月，任東北瑞地就...

校長二十六年四月，即...

...



(三) 經費

該項經費，因東北政務委員會核准，由交通委員會等

撥，~~前由~~財政局撥充，~~前由~~該項經費，於十九年及

收支狀況，列表於后：

收 入 狀 况			支 出 狀 况		
款 項 數	額 備	註	款 項 數	額 備	註
國省庫款	一二七,九八〇		俸給費	八六,二一六	
學生繳費	八〇,七四〇		辦公費	一五,五三九	
租 息	六〇〇		設備費	一一,一五五	
捐助款			特別費	九〇,五一	

審務事

會計課

庶務課

診費室

建築監督委員會

印刷部

救護隊

議會務事

44

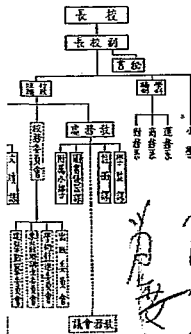
國省庫款	一二七九八	俸給費	八六一六
學生繳費	八〇七四	辦公費	一五五三九
租息	六〇〇	設備費	一一一五五
捐助款		特別費	九〇五一
雜項收入		附錄費	
合計	一三六六五四	合計	二二八六一

(四) 是二架及設備

該校建築，計有辦公樓一座，教室一座，圖書館及札卷  
 一廳，學生宿舍兩座，教師住宅十二座，醫務院一座，印刷  
 所一座，新屋數所，校園兩處，運動場一處，計全面積佔地  
 三百五十二畝，建築物價值二十九萬餘元。

为2B1

6135



为 2B1  
对 的  
请 原 程 交 委  
书 对





校編者圖書本國文五十二冊，外國文一三〇六冊，共  
 計一千八百二十八種，一千九百一十八冊，尚有中外雜誌刊物五  
 十餘種，日報二十餘種。理化儀器及化學試驗器一千九百  
 餘元，值二千二百餘元。備計全校園書儀器者約為等項共值一萬  
 餘元。

五、課程教職員學生

課程教職員學生各項，概由該校二十一年度預算，到

表列左：

系	別	校	課	程	教員數	學生數	備註
	長	科					
本	科		上學期	下學期	上學期	下學期	
			四七	四七	二元	二元	
					一五	三三	(十九年度)

北学  
文良  
通司  
大子  
学世

附九

该校在遼寧錦縣因九一八事文遷移此

译办公。死園較前缩小。



六

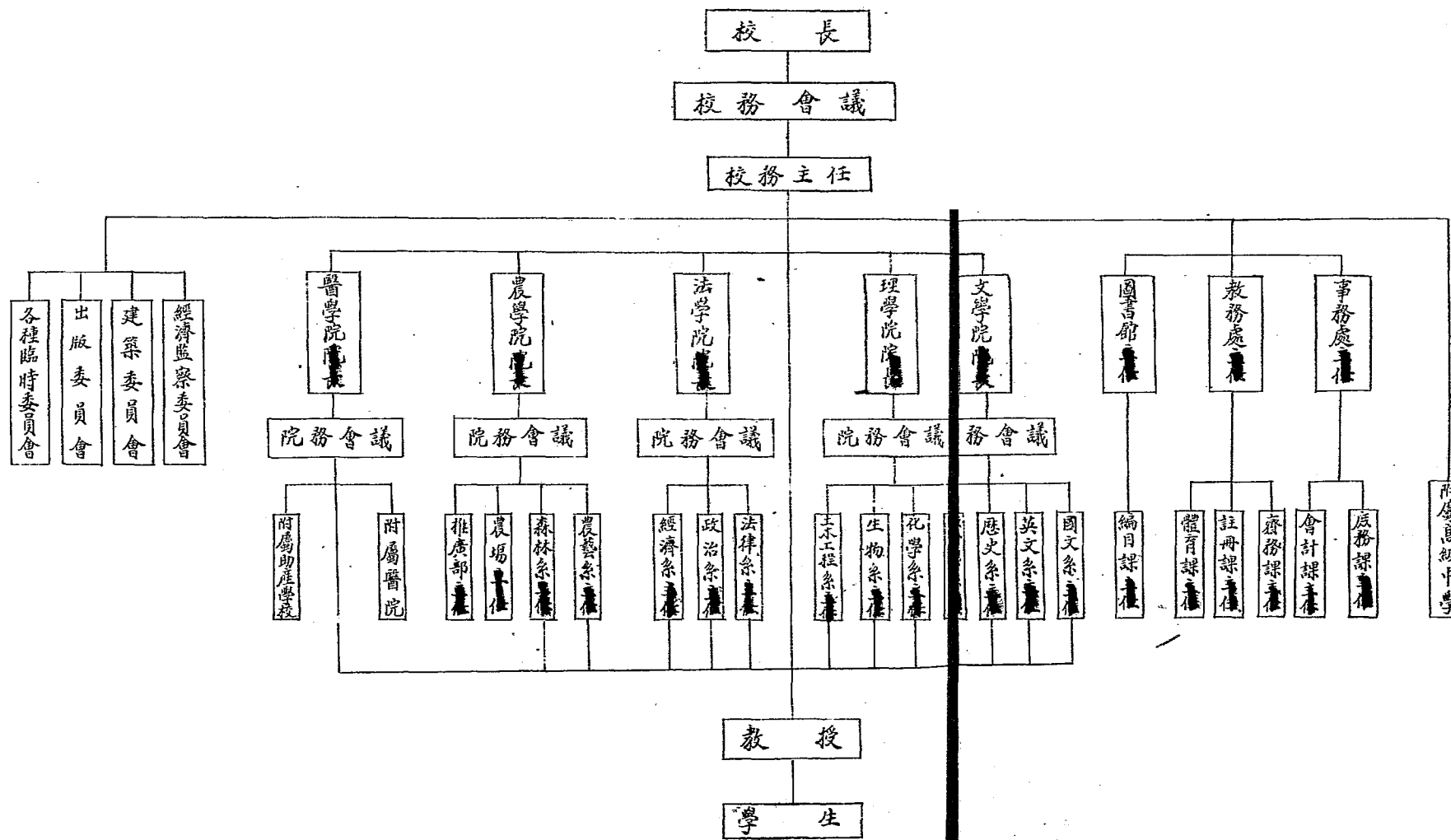
河南省立河南大學

校址：開封

沿革

民國十六年六月，中央政治會議開封分會議決，合併前  
 中州大學及農業法政兩專門學校為國立開封中山大學，  
 嗣經河南省政府重行決議改稱河南省立中山大學，設置  
 文理、法政及農科，預科，及農業推廣部，十月正式成立  
 開學。十七年添設醫預科。十九年河南產科學校劃歸  
 該校接辦，是年秋改名河南省立河南大學，並改文理法  
 農醫五科為五學院。產科學校改為醫學院附設助產  
 科。二十一年秋，停止預科招生，添設附屬高級中學，

276



(二) 組織及編制

於理學院添設土木工程學系，醫學院添設附屬醫院。該校現任校長有修心武。

河南省立河南大學組織系統圖



### (三) 經費

表表經費收支狀況列表如下：

收 入 狀		支 出 狀	
款 項 數	額	款 項 數	額
● 省庫款	三八一、三五五	俸給費	二七九、二七七
學生繳費	一一、六二七	辦公費	二二、〇八八
課項收入	一九、七三二	設備費	七五、七一七
		特別費	五三、三三二
合計	四二六、六八四	合計	四二一、四一四

### (四) 建築及設備

本校校舍，計分老庫 第一院五省黨部衙，即前

中州大學及商業學校舊址，佔地約六百畝，內設文理、



218

法醫留醫院、花園、試驗室、運動場、育種場、校園等。

第二院在南關，為前農寺舊址，佔地約一百八十畝，內設農

學院及推廣部、實習學校農場等。第三院在圖書館西街

為前產科學校舊址，內設醫學院附設助產學校及產婦

醫院。農學院農場劃分四區，總場面積八十三畝，注重

花卉蔬菜，第二分場面積八畝，概充苗圃之用，第三分場

為果樹區，面積二十八畝，第一分場為作物試驗場，面積

三百六十畝。

圖書五萬五千餘冊，雜誌四百餘種。儀器標準模型和器，

圖書五萬五千餘冊，雜誌一百餘種。儀器標準模型和器，





預科	醫學部 醫學士 醫學士	醫學部 醫學士 醫學士	農學部 農學系 農學系	政治系 王希和	法律系 熊縮端	法部 經濟系
六	六	五	一三	九	二七	八
二	五	六	二四	九	二七	三
三	四	五	二五	二七	二六	五
一	九	二	二四	二七	二八	七
四	一〇	二	七	三	三	七
四	一〇	九			三	
二〇	二五	四	二〇	二〇	二六	二
二〇	二五	二	二〇		二九	

湖南南直湖南大学

長沙岳麓山

沿革

該校最初為嶽麓書院。清光

緒三九年，胡撫奏改嶽麓書院為湖南高等

學堂。宣統三年，高甘學堂停辦。民國元年，

遷優級師範學堂於嶽麓，名為高甘師範學

校。五年高師停辦，經有議會議決以嶽麓

房舍撥歸<sup>湖南</sup>學堂。三年省府主設有立大學，

福<sup>嶽麓</sup>書院為校址，而其時已有未立高師三

門學校改組，名曰湖南大學。建<sup>立</sup>五年始正式

成立。不設校長，由委員十人管理之。就原有

二育法三專校校舍，分設理工法商四科。十五年八月，改為校長制。十七年四月，取銷湖南大學，惟留工科，更名湖南工科大学。十七年四月，省府議決恢復大學，逾月開學，設文理二三學院。

(繼任校長為雷鑄寰，任凱南，胡元倓，楊卓新(代理)，曹興球(代理))。

(三)組織及編制 該校現採教授治校制，以

校務會議為最高機關會議機關。行政組織設

校長一人，事務主任，會計主任，庶務，屏風

楊卓新(代理) 曹其誠(代理)。

(三)組織及編制 該校現採教授治校制以

校務會議為最高機關會議機關。行政組織設

校長、院長、事務主任、審計主任、秘書、青年主任、編

事長等。文學院設中國文學、教育、政治經

濟、語言等科。理學院設數學、化學、地質等

科。工學院設土木工程、機械工程、電機工程

等科。

(四)經費 該校經費，悉由湖南省財政廳

撥發，校款由納，由本校審計委員督及事

務主任共同監理。收支款如次：

事。文学院设中国文学、教育、政治经  
 济、高等数学。理学院设数学、物理、地  
 质。工学院设土木工程、机械工程、电机工程  
 等。  
 (三) 经费：该校经费，悉由湖南省财政厅  
 拨发，校款支出，由本校审计委员会及事  
 务主任共同监理。收支款如下：

收入		支出	
款項數	額備註	款項數	額備註
國庫庫款 二〇四八六二		俸給費 一七八六五〇	
學生繳費 九八七四		辦公費 一八三七〇	
<del>補助款</del> <del>八三一</del>		設備費 一三、五〇四	
雜項收入 八三一		特別費 五二二六	
<del>附設</del> <del>八三一</del>			
合計 二一五、五七六		合計 二一五、七五四	



四 建築及設備

該校在莊嶽麓中佔地

約五百餘畝。建築經費著者為化學部、圖書

館、實習工場等。圖書有中文四萬餘冊、外國

文四萬餘冊。儀器有物理儀器書

十種、測量儀器十種、心理儀器十種、共

值九萬二千餘元。標本模型有地帶標本八十

多件、植物標本四十件、昆蟲標本三十

件、生理學模型八件、共值二千餘元。化學部

儀器、書籍藏室習兩部、有化學器具十餘件

十種、約值四萬七千元。化學部品四書、儀器



百十餘元。應周部設電燈數十電燈電卡  
各定設備多值累至七千九百餘元。此外製業機  
械一萬五千餘元。汽車值洋四千餘元。  
汽割位洋萬餘元。

國課程教員與學生

全校教員共四十二

人。在操學共三百零八人。膳房學等共九  
十五人。稅說如次：





雲南東陸大學 昆明舊京院

白話

該校成立於民國十二年，原為唐繼

堯所創辦，<sup>後</sup>私立性質，唐別號東陸，故

名。初招預科學生二班，四年畢業。十五年，

開辦文工本科。十九年，因預科學生程度不齊，

開辦附屬中學。十九年，經兩省公傷改由中

西省自任其事。防務有主，由省政府委任華秀

升代任校長，該系預科，歸併附中，專辦大

學，添文三兩學院。二十年，計畫添辦理學

院。



（三）經費  
 九、九、五

收 入 狀 况		支 出 狀 况	
款 項 數	額 備 註	款 項 數	額 備 註
國省庫款	三九三〇三	俸給費	二三二二〇
學生繳費	九六〇	辦公費	二〇〇
租 息	四三七三二	設備費	一八二二七五
捐助款		特別費	二四〇〇
雜項收入		附設機關費	
合 計	四三七九九五	合 計	四三七九九五

三







--	--	--	--	--	--	--	--	--	--	--

1000

九  
廣西大學 梧州

(一) 沿革

該校自民國十六年由廣西省政府派員着手籌備  
十七年秋成立。預定先設農工礦理四學院，並因適應  
地方需要開設預科。十八年政變停辦。二十一年秋始行恢  
復。校長馬君武。

(二) 組織及編制

該校組織編制如左圖：

海軍

海軍

海軍

海軍

海軍

海軍

海軍

海軍

6159

原部  
陸軍

陸軍部

總行  
陸軍

陸軍部

陸軍部

陸軍部

陸軍部

陸軍部

陸軍部

陸軍部

陸軍部

陸軍部

陸軍部

陸軍部

陸軍部

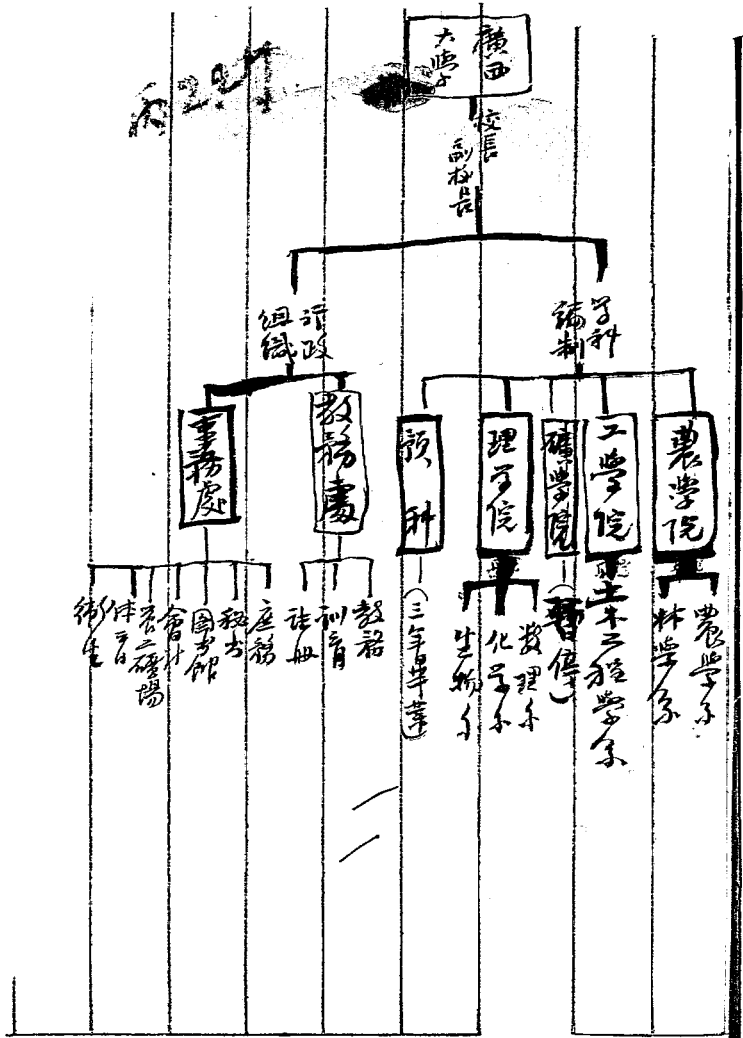
陸軍部

陸軍部

陸軍部

陸軍部

227



(三) 經費

該校常年經費二十萬及二十三萬元建築費十九萬元均由省

政府撥付。支記帳說如左：

收入		支出	
款項數	額備	款項數	額備
國庫庫款	三九六,四〇〇	俸給費	一三九,八〇〇
學生繳費	二五,一七七	辦公費	九,六〇〇
租		設備費	五四七,〇〇〇
合計	四二一,五七七	合計	六九六,四〇〇

(四) 建築及設備

建築之已完竣者有管理廳、工學院、理學院、農學院。

礦學院各一座、膳廳二座。

內一座改爲圖書館及礼堂之用。

教職員宿舍

四座、男生宿舍四座、及自來水電燈等設備。在建築

中者有科學館一座、女生宿舍一座、電機房一所。

準備 表於後量、圖書儀器、校車、校艇及校具等

約費三十萬元（內概算一項約值五萬元）。圖書冊

數本等

年國支 二十一年

年國支 二十二年

合計 二十一年



第 81 頁

(五) 課程、教員、學生

該校二十年度共有教員四十三人、學生六百零

五人、詳次左表：

院學理		別院		系科	主任	全通課目數	每過時數	教員數	學生數
海	島	長	科						
生物	化學	教理							
四	七	七							
四	七	七							
八	三	三							
九	三	三							
九	三	三							
三	一	一							
三	一	一							
三	一	一							
三	一	一							

山西道員法學院

太原應學署

白沿革

該院係由山西法政專門學校改組而成。山西法政專門學校，成立於清光緒三十三年，設置簡易科、預科。三十四年改簡易科為講習科。宣統元年，依北京師法政學堂編法，改定學科，畢業生改考預科本科。三年。二年，設置別科。民國元年，分法律政治為兩科，乃招收舊有肄業三学期之本別科生。暨由講習科畢業生，分編為法一政一本別科生兩班。又由司法司及巡警道持法官養成所及高

首警務學堂津業三期之學生，歸併該校，  
編為法二班刑科，司法司又附設監獄專修科。  
三年經省旅音公會之推，附設講習科。  
旋將旅音公會講習科，改編入刑科。三年  
八月，商業專門學校，歸併該校。六年一月  
又另設一七年八月該校以數年以來，三年六月  
更，班次既不啻接，經費亦多算，無常，乃規  
定班數為法律政治各四，九年六月，若有學生  
法律政治各四班，是為該校各科年級得相  
啻接之始。十七年，實行男女分校制。二十年

四月，計畫改組，八月，經教育部核准，八月  
行政院，設法律及經濟二系。

歷任校長為劉錦訓、周勳、王用霖，  
(以上為司法政學堂監督)張瑞、龔貞泉、陸  
近禮、謝鴻舉、陳學年、楊長潔，(以上為山  
西法政專門學校校長)馮論。

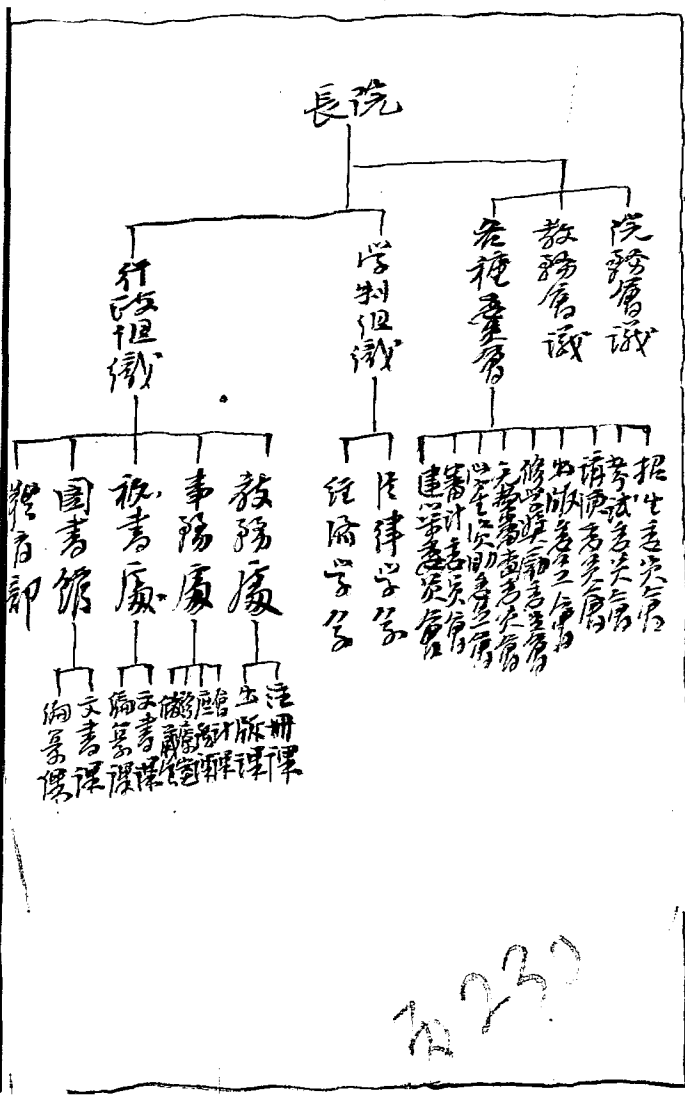
一、二組織及編制 該院係由司法政專

學校改組而成，其從前常制組織為法律

本科，法律預科，政治經濟本科，政治經濟

預科。行政組織為訓育處，庶務處，圖書

出版部 龍青部 改組 及編制 目錄如下：



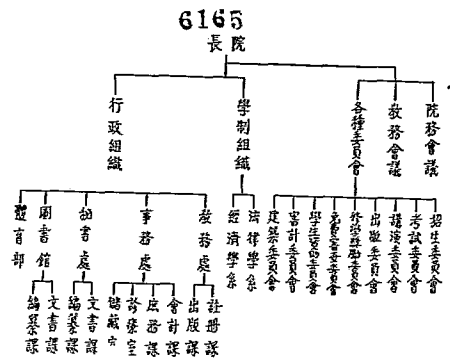
11.23

11.21 製表

三、經費 來源：由滬有金  
庫支領，多經費之稽核，則由審計委員會  
擔任之。凡

收入數：有款八萬元，學生繳費二千五百六  
十四元，雜項收入十七元，共為八萬二千五百  
八十一元。

支出數：俸給六萬五千零六十七元，辦公費  
一萬二千一百三十一元，雜備費二千六百零二  
元，特別費一萬零二百元（包含特別辦  
公試驗、出版、調查、研究、體育醫務）



230

肆款，共金壹萬九千五百元。

(四) 建築：該校地址，係中東省城東南隅，由

市長九至五月，南河潤三米，東至東河，面積一千

七百餘方丈，計五十一畝九分。校舍係於

陸軍訓練署舊址改建，歷年增拓添築，現

有教室八所，禮堂一座，圖書館一座，東西辦公

樓二座，及教職員院，宿舍，食堂，沐浴室等

計四百零五間。

設備：該校共有本國文圖書一萬五千

四百五十四冊，外國文圖書二千零三十冊，共為一



又

萬年四百八十四冊。列表於次。

類

別

本國文學史

計

黨義類

一六

一六

國學類

一七

一七

史地類

四〇

一五

一五

社會類

一八

一八

一八

法律類

一六

一六

一六

政治類

一七

一七

一七

經濟類

一七

一七

一七

農工類

一七

一七

一七

雜誌類

四六

四五

四六

雜著類

三九

五六

二九七

講義類

一五

一七

一六二

⑤課程教員及學生 張澤院兼有教員三

十人，在校學生三百零五人。前法律專修屆畢業生一千七百五十九人。計為法律本科五百三十四人，政治經濟本科三百六十四人，法律別科四百十人，政治經濟別科一百零九人，簡易科一百三十三人，講習科二百零三人。現況如次：





山西五直教員學院 山西太原

(一)沿革

該學院由前山西省三國民師範學校高等師範部  
改組而成。昔年師範僅有國文第八班。民國十八年始  
請教員部移駐，改稱今名。由聘趙君廉為院長。是  
年開招中國文學系的班。十九年又招史學系四班。是年  
冬，院長趙君廉辭職，由部改聘前文科主任郭君升  
為院長。二十年度又修補教育學系兩班。並創設附  
屬中學校。以便學生實習。

(二)組織及編制

附

院長以下設教務、查務、庶務、會計、文書、圖書六課。  
 編制 設文科及教育科。文科設中國文學、文學、西學  
 系、教育科設教育、心理兩學系。

(三) 經費

預算經費出入經費法算教、計十九年度為七萬零  
 六百元，二十年度為十萬零五千九百元，均由省庫按月支撥。  
 二十年度歲出經費分配如左：

俸給費	六二,三七〇元
辦公費	一七,四九〇元
設備費	二〇,四〇〇元
特別費	二四,〇〇〇元
合計	一〇五,九〇〇元

(四) 建築與設備

建築 滬平復信林大原古東共部以土木內並款  
中事新市較遠。亦擴寬敞。建築宏壯。尚有房舍四十餘  
間。為教職員宿舍及休息之處。再進為大禮堂。可容千  
餘人。中建大樓一處。兩旁為自修室。寢室計百六十間。  
後為教室十座。復中復信中國民族兒童堂一處。分設組  
林堂中。並復信在內。  
設備 復中復信圖書館。有本國文書。藉一萬六千七  
百四十五冊。外國文書。藉二千三百十八冊。計共一萬九千零六  
十三冊。儀器及標本模型。計值洋一千九百餘元。

# 五、課程、教員、學生

該學院二十年度共有教員二十五人，學生一百七十八人，畢業生一百四十一人，詳如左表：

科系	系主任	課程		教員數	學生數	
		上課期	下學期		在校	畢業
中國文學系	張淑琳	一六	一六	一八	六〇	一四一
史學系	郭象升	一四	一四	一二	五五	一七〇
教育學系	張元愷	一四	一四	一二	五五	一七〇

該學院出版刊物有果社、夜光二種。



# 十二 甘肅省立甘肅學院

校址——蘭州

## 沿革

民國十六年甘肅省政府議決設大學，就前甘肅公立法政專門學校改組，十七年四月正式成立，名蘭州中山大學。十九年易名甘肅大學，二十年十二月部令將教育學系增錄五科，在理學院未成立以前，改稱甘肅學院。

## 附歷任校長表

姓名	就職年月	備	考
馬鶴天	十七年四月	教育廳長兼任	
鄭道儒	十七年十二月	教育廳長兼任	

206

謝無忌 十八年五月

鄧春膏 十八年六月

(二) 組織及編制

法學院組織設教務、訓育、事務、秘書四處，及出版課

圖書館。編制分文學、法律、教育三系，附設政治、藝術

兩專修科。

(三) 經費

法學院經費收支狀況，列表於左：

收 入 狀 况		支 出 狀 况	
款 項 數	額	款 項 數	額
國省庫款	九二六五六	俸給費	六三五五七

附  
下  
X  
7  
7

合計	九六五六	辦公費	九六八三	
		設備費	八〇七〇	
		特別費	八九二六	
合計	九〇二三六			

(四) 建築及設備

表學院校舍 在蘭州白蘭巷某兩市 即前清德慶院，

面積共三十五萬八千餘方呎，其主要建築物，為方祀亭、圖書館、

儀禮室、運動場、醫院、校園等。全部校舍建築費由萬二千餘元

現值五萬四千餘元。中西文圖書一萬二千餘冊，儀器標本

模型價值八千餘元。

課程教員及學生



上海 江蘇省立教育學院 院址——無錫

白 沿革 該校係由前中央大學

軍事民衆教育院及紡織學院合併而來

高(江蘇大學民衆教育學校)民國十七年成立

京蘇州府立三級師範學校

學區塘元教育學區市立師範學校

蘇州府立中央大學道區民衆教育院

俞氏辭兼職 趙叔愚繼任 由蘇州

朱錫棠老僑用前和立益書局中學校

同時中央大學區學分修 勞農學院中

新水邊為董事會負責。後趙氏病故，高陽述  
任其購置無錫通惠橋杜橋前和善堂  
英上極子無錫高陽述學校校舍及地基地  
高陽述地地加以修葺並增建禮拜堂  
圖書館與宿舍等。二十九年九月九日家教育處  
由崇善堂遷入書院。二十九年九月九日  
立，學生宿舍，教室，辦公室，儲藏室連  
二十九年六月五年教育委員會中院合併  
改組建官為今。先設民衆教育，裝事  
教育，西學堂，并附設民衆教育，專修科。

院務會議

部務教

部務總

部務總

民衆醫院

院務設計委員會  
程備增核委員會

黨表訓學委員會

民衆教育學系

民衆教育學系

民衆教育學系

民衆教育學系

民衆教育學系

民衆教育學系

民衆教育學系

民衆教育學系

民衆教育學系

民衆教育學系

民衆教育學系

民衆教育學系

民衆教育學系

民衆教育學系

民衆教育學系

民衆教育學系

民衆教育學系

民衆教育學系

民衆教育學系

民衆教育學系

民衆教育學系

民衆教育學系

民衆教育學系

民衆教育學系

民衆教育學系

民衆教育學系

民衆教育學系

民衆教育學系

民衆教育學系

民衆教育學系

民衆教育學系

民衆教育學系

民衆教育學系

民衆教育學系

民衆教育學系

民衆教育學系

各種民衆教育實驗機關

總務會議  
教務會議  
研究實驗會議

視導股  
調查股  
通訊股  
編輯股  
發行股  
研究圖書室

註冊股  
課務股  
訓育股

會計股  
衛生股  
事務股

目制衣

良雞壽

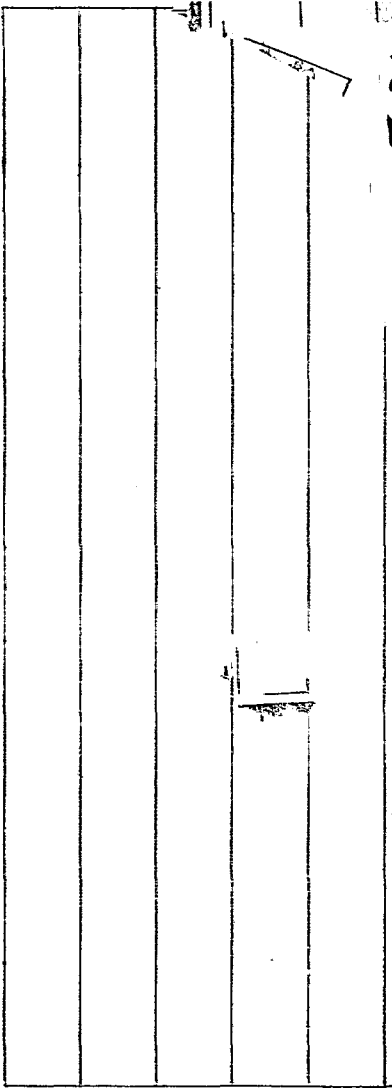
細制出

逐年招考各系科新生。最近復自製科學儀器實驗工場，並擴充養雞養豬等事業。

◎組織及編制

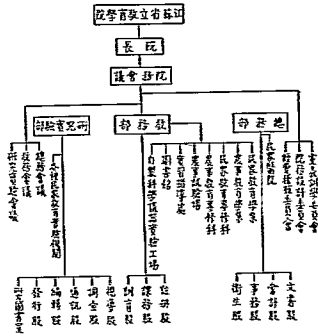
組織編制如

左圖：

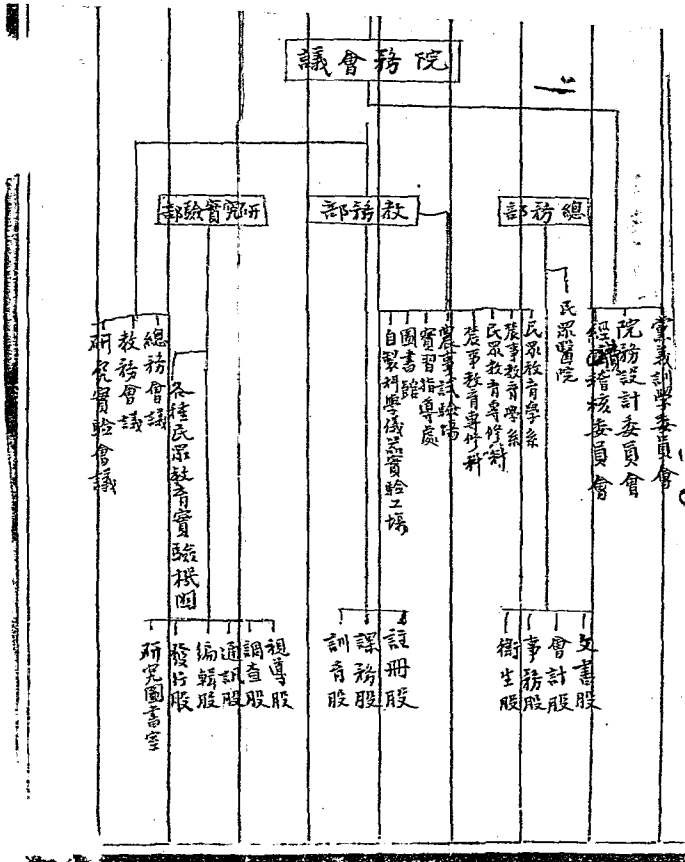




6160



頁234



第 239

第 239

③經費

經費均係省庫撥給

學生宿舍費每類生每學期繳十二元外各

類生宿舍費每類生每學期繳十二元外各

二十年度歲入十五萬五千九百九十二元。其歲出

分就狀況如下：





④ 建築及修繕 建築有教室、

宿舍、辦公室、禮堂、圖書館、膳廳、實

驗室、雜舍、牛舍、自製衣科學儀器室

驗工場、體育場等。 修繕方面有修

築器標本模型及社學館價值計三萬六千

五百四十八元。 本國文書籍一萬一千九百

五十九冊、外國文一千六百四十九冊。 共計一萬

三千六百零八冊。

⑤ 課程教員及學生 本院現有

現教員三十一人、學生一百五十七人。 以





四、河北省立工業學院 院址——天津

(一)沿革

該學院係由前北洋工業學堂遷建

而來。前北洋工藝學堂係由清光緒

二十八年就天津工員院東草廠舊址設

於光緒三十年九月遵奉部章改為

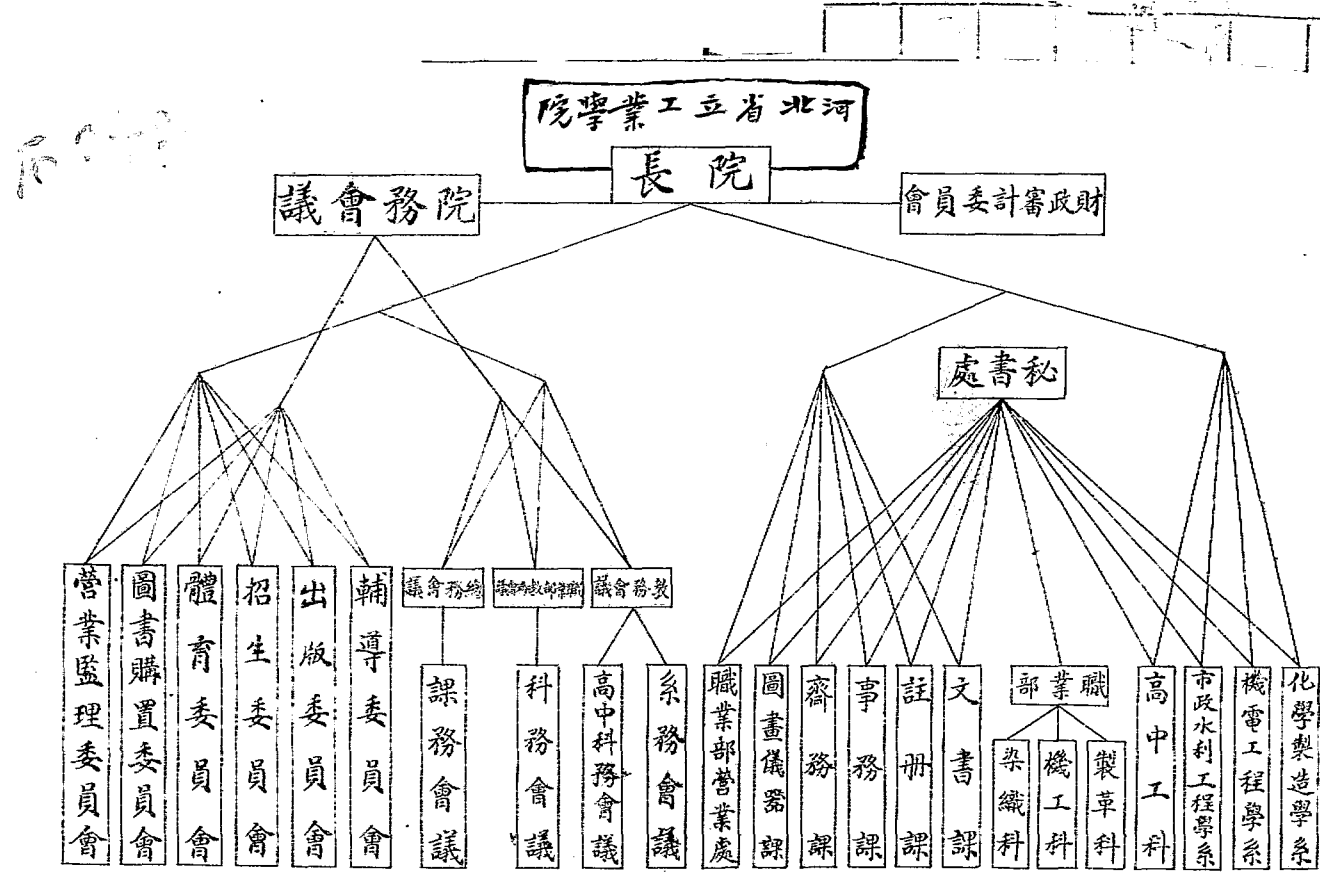
直隸高等工業學堂。民國七年八月

奉令改設為直隸工業專門學校。民國九年

奉令改為河北省立工業專門學校。民國九年

奉令改為河北省立工業專門學校。民國九年





奉令改為今名。

(一) 組織及編制

組織編制如左圖：

為242







軍事準備

驗定等。本院有教職員宿舍、學生宿舍、木型廠、機械廠、鍛工廠、鑄工廠、廠房等。

軍備

山儀器價值三萬二千八百八十六元

、機械價值六萬七千六百二十元、器具價值

價三萬三千元。合計總價值十二萬三千

五百零二元。圖書、日本國文書籍

六千七百二十卷、外國文書籍五千二百三

十九卷、共計有一萬一千七百五十九卷。

。

五、課程教員及學生

現有教員三十三人，學生一百六十人。

歷年畢業學生高中工科五十九人，聯業部

四十一人，以前北洋工務學堂畢業生高等工科

學堂及工業專門學校一千七十二人，詳以

左表：

院別	科系	系主任	課程	教員數	學生數	備註
河魏	化學製造系	何君超	全課程目數	5	4	
			上學期下學期			
北元	機器系	鄭兆祁	全課程目數	6	5	
			上學期下學期			
有光	森林系	李賦都	全課程目數	9	6	
			上學期下學期			
工	森林系	李賦都	全課程目數	6	3	
			上學期下學期	6 3		
			在學生畢業學生	5	5	
			全課程目數	5	5	
			上學期下學期	5 5		

院学

職高職整科 韓 炯

元

元

元

元

三三

一六

四

六

二

業 高職班科 劉潤身

元

元

元

元

部科初職 張書田

元

元

元

元

五五

四

九

九

前北洋工業學堂

一九五

前工業專門學校

八八〇

十五

河北女子師範學校校址一覽

天津

(一) 沿革

前清宣統元年(即民國十年)奉國 河北省政

府令籌辦 議決 設 省立第一女子師範學校

校由 孫 君 復 董 事 由 北 平 大 學

區 教 育 行 政 院 委 聘 省 立 第 一 女 師 校 長

孫 君 復 董 事 由 北 平 大 學 區 教 育 行 政 院 委 聘 省 立 第 一 女 師 校 長

系。招收學生各一班。十九年暑假增

設英文、史地兩系，連原有兩系共

招收生四班。二十年度復增設教育

香園標

241



音響(附法律)兩系，連原有各系共  
添招以新全六班。現該學院有共六  
系中有十二班。

### (二)組織及編制

法律學院長以下設秘書主任，註冊  
課，會務課，會計課，庶務課，文書課，  
出版課等。此外有院務會議，教務會議，事務會議，輔導會議，學生會會議等。各種會章。此外科編制  
德、國、文、英、文、史、地、教、育、

246

家政、言案、附體育、等六學系。

(三) 經費

經費之來源出入經費係以法策、十八年

度歲費五萬五千七百三十三元、十九年

度歲費六萬四千九百八十九元、其歲出、六萬三千九

百八十一元、二十年度歲費六萬三千九百八十九元

、其歲出、六萬三千九百八十九元

致項數		額備	註
俸給費	八七九八四		
辦公費	一二〇〇		
設備費	四二二六		

不知



三千五百六十四冊，外國文書集積五百四  
十冊，共計四千一百零七冊。物理儀器  
一萬一千四百件，化學儀器二千九百九十  
七件，動物礦物生理衛生等標本模  
型二千七百四十六件，生物二名標及礦物  
測驗用具三百零九件。

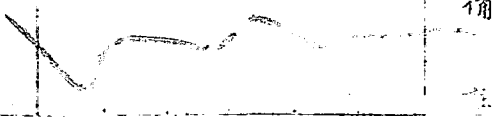
④ 課程教員學生

教員三十九人，學生二百二十  
五人，詳如左表：

河北省立女子師範學院  
院長 別院

系科	系主任	課程	教員數	學生數
國文學系	曾廣源	四〇 四〇 一〇五 一〇五	二〇	七五
英文學系	李霽野	二一 二二 五三 五二	七	三一
史地學系	程國璋	一三 一三 五五 五三	四	四三
教育學系	胡國鈺	一四 一四 三七 三七	二	三〇
家政學系	孫家玉	一六 一七 九〇 九〇	八	二九
音樂體育學系	李恩科	一五 一五 四四 四四	八	一七
		全院課程數	全院	在院學生數
		上學期	各系	本校系
		下學期	全院	全院
		上學期	各系	各系
		下學期	全院	全院

後院成立三年畢業生



十一、河北直隸商學院

校址——天津新開河北岸

(一)沿革

清光緒三十二年北大臣直隸總督袁世凱創設北洋法政學

堂，設立才門部，定六年畢業。前三年為預備科，後三年為

正科。正科分法律政治兩門。又設備習科，分設紳兩班。職班

為司法科，紳班為行政科。並建校舍於天津新開河。光緒

三十三年，宣統元年，設別科，定三年畢業。至添設

中學，定五年畢業。民國三年，省當局取內保定法政學校

直隸高等商業學校，併入北洋法政學校，改名曰直隸

立法政專門學校。十八年北洋大學區改組為今名。

不  
加  
錄  
二  
種  
錄

姓名	就職年月	附注
張淵	光緒三十三年六月	係監督名稱
張元興	宣統元年	左 右
張鳴珂	宣統元年	左 右
胡鈞		左 右
李渠	宣統二年	左 右
胡原雁	宣統三年	代理監督
張恩俊	宣統三年	此後改監督為樁
高靜濤	民國二年	代理

附督任樁表





并  
有院務會議及教務會議  
委員會議及考試新設委員會。

編制  
法律系  
法律系

大學部及專門部兩部分。大學部設法律

系、政治學系、經濟學系、商學系。專門部設政治經濟系、

商學系。此外為附設預科及中學商業科，但預科正在

分年估表中。

### (三) 經費

陳經農

收子款：有款十一萬三千九百六十九元，學生繳費八千

三百零三元，共为十二万二千二百七十二元。

支出致：俸给费九万七千九百七十二元，办公费一万二千三百七十九元，设备费四千七百八十五元，共为十一万五千一百三十六元。

(四) 建築及設備

建築：按各校建築原有院長及身兼办公室，大学部才门部教室，中学部教室，大礼堂，一座高閣于大禮堂，發种員宿舍，男七女零宿舍及雜屋多間。

設備：圖書計本國文一〇〇三冊，外國文一四〇冊，共計一二四三冊。體育場廣十二畝，學校園廣八畝餘。

(五) 教授員之學生及畢業生數目

本院教授員之學生及畢業生數目列表如下表：

院科	系主任	課程		教員數	學生數		備註
		全院課目數	全院每週時數		在院	生歷屆畢業生	
法律系	吳家駒	二五	七一	二	七四		
政治系		二八	七四	六	八一	二五	
經濟系		一二	三八	五	一四	三五	
商學系		三三	五九	八	四		
中學部	蘇汝賢						

1266

河北... 1921...

十九、河北農學院 校址—保定

(一)沿革

該學院係民國二十年十月由前河北省立河北大學農科改組而成。現任院長薛培元。

(二)組織及編制

該學院表以下，設秘書一人，文牘、會計、註冊、庶務四課及圖書館、農林試驗場；又設院務、教務、事務、系務、場務等會議，及各種委員會。編制方面，現僅設農學系一系。

(三)經費

丙



津學院經費，由河北省政府就前河北大學原有經費項下，月撥八千元，學費收入三百六十元。

(四) 建築及設備

曲高料

津學院校舍係前河北大學舊址，圖書儀器標本模型校具等項均係由前河北大學接收而來，以上校舍設備，現與醫學院共同使用，尚未劃分。

五 課程教員及學生

列表如下：





丙 253

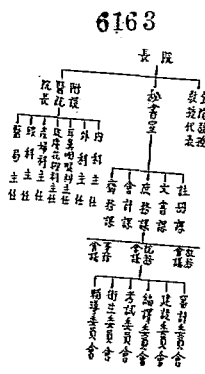
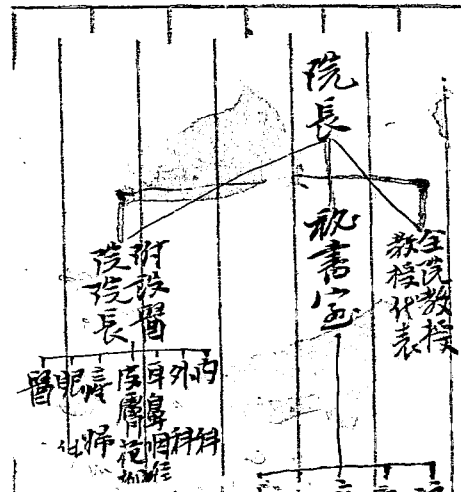
河北省立醫學院

保定西下關

白浩華 該學院係於民國三十年十月由前河北

大學校醫科改組成立。

(2) 組織及編制



教授

審計委員會  
運送委員會

丙 253



(三) 經費

收入(省庫款) 十萬零六千元

支出：俸給六萬零九百四十九元，辦公費四萬  
二千零六十九元，共為十萬零六千八百一十八元。

(四) 建設

擬撥校舍。係前河北大學校址，除教員，辦公  
室外，有大禮堂及附設醫院各二座。

(五) 課程教員及學生





十九湖北教育學院

武昌

白澁華

該院最初為高甘農業學

堂，清光緒二十八年開辦，分農林醫藥三科，

並附設農林試驗場。民國元年，農校停辦，

試驗場易名湖北全省模範農林試驗場，十

四年秋就前農校舊址創辦第二高級農業

學校，農場附設。十五年秋，校場撥併省立第

一中學。十七年秋建設廳接管教育廳，借場其

設農林講習所，十八年六月停辦。農鑛廳

成立，復改為鑛鑛農鑛廳。十九年農鑛廳撤

銷，該場後即併建設廳。二年五月，教育  
廳收西場地，創辦有三鄉村師範學校及高  
級中學農科，旋經教育部令飭改易今名。

(二)組織及福利

行政設訓育、注冊兩

部。學制設鄉村教育、農工教育兩學系，並  
附設鄉村師範、職業師資、民衆教育三專修  
科。

日經費

全年款實總額為九萬九千七百二

十元，由湖北省財政廳按月撥款。

(四)建築

該院係在武昌省會之東華主

院長		系主任		教員數	
科	系	主任	上學期	下學期	全年
鄉村教育系	崔思讓	二〇	二〇	二〇	二〇
農事教育系	田淑民	二二	二二	二二	二二
專修鄉村師範		三五	三五	三五	三五
修職業師範		二六	二六	二六	二六
科民衆教育		八五	八五	八五	八五
		各科系		各科系	
		全院		全院	
		在		在	
		校		校	
		生		生	
		產		產	
		人		人	
		各		各	
		科		科	
		系		系	
		全		全	
		院		院	
		各		各	
		科		科	
		系		系	
		全		全	
		院		院	

一萬三千人。課目如次：

安達室物及本部四份或信房，二為附設農場。圖書有中文單者九十冊，西文九十冊。  
 ②課程教員及學生 全院教員十二人，學生



# 私立大同女子學院

私立大同大學 校址：上海

（沿革）

該校原名大同學院，於民國元年由立達學社創辦。該社公  
 推胡敦復為校長，租賃肇園路南陽里屋為校舍，當時先  
 加預科及普通科，後設文科、理科、算術及英文教理兩專  
 修科。二年冬在滬杭東路北首購地自建校舍，三年夏遷入。  
 三年增設商科及教育科，是年十一月以前此兩科教育科均  
 業，改名大同大學。十四年停招教育科新生，十七年分為  
 商科及高中初中兩部，並增設測繪專修科。是年九月  
 前大學院批准立案。由校董會公推曹梁履為校長。



二、組織及編制

校董會

校長

校務會議

教育會議

教育處

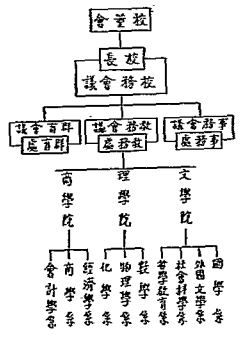
教務會議

教務處

事務會議

事務處

6164



石257

商學院  
理學院  
文學院

會計學系  
商學系  
經濟學系  
化學系  
物理學系  
數學系  
哲學教育系  
社會科學系  
外國文學系  
國文學系

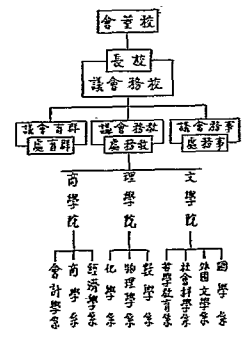
21

三 經費

收 入 狀 况		支 出 狀 况	
款 項 數	額 備 註	款 項 數	額 備 註
國有身款		俸給費	八九三二.〇〇元
學生繳費	四二二.〇〇元	辦公費	六一〇八.〇〇元
租 息	三二五.〇〇元	設備費	三九一五.〇〇元
捐助款	八四三五.〇〇元	特別費	一二二五.〇〇元
雜項收入	一三〇七.〇〇元	附設機關費	五八〇五.〇〇元
合計	一三一〇七.〇〇元	合計	一三六六二.〇〇元

育 會 議 處

6164



石 257



# 建築

## (四) 建築及設備

本表係是建築及圖書儀器之設備狀況，分別列表

如下：

以校舍狀況表

名	稱	地	址	面	積	來源	時期	主	要	建築	物	及	說明
近	取			四七八方尺			民國三年	教室					
自	考			四三二〇方尺			三年	宿舍					
自	試			三八四〇方尺			五年	教室					
自	反			四三二〇方尺			八年	宿舍					
知	止			四四八八方尺			八年	禮堂					
維	顯			三〇〇〇方尺			九年	教室	圖書館				
維	顯			四九八四方尺			十年	教室	辦公室				
自	反			四七四〇方尺			十年	宿舍					

211

山儀器數量價值表	維顯南 自反北 維馨	明德 三成 維明 知方 自得	四九四方尺 四七四方尺 六〇五〇方尺	十年 教室 辦公室	
	四一〇四方尺 三八四方尺 二九〇四方尺	七六七六方尺 三九七八方尺	十二 年 宿舍	十二 年 宿舍	十 年 宿舍
	十 年 宿舍	十 年 宿舍	十 年 宿舍	十 年 宿舍	十 年 宿舍
	十 年 宿舍	十 年 宿舍	十 年 宿舍	十 年 宿舍	十 年 宿舍

加  
報

類別	數	量價	值
儀器	五百六十件	七三五元	
標本	千百二十件	三四元	
模型	五百八件	四六八元	
機器	五十八件	九七四元	
實驗用品	七百五十八件	四〇三元	
運動器械	六十六件	一五〇元	

中西圖書一萬七千餘冊，西文圖書六千餘冊，另有雜誌七十種。

(五) 課程教員及學生



商沈經濟

沈鴻來

四

四

五

五

二

二

六

學鴻商學

賀友梅

五

五

五

五

二

二

六

院來

會計學楊兆熊

四

四

二

二

二

二

57

112

私立大夏大學 校址——上海

一沿革

大夏學校始於民國十三年六月，由前任廈門大學教授

歐元懷等應廈門大學離校學生之請求組織而成。是年

九月暫假小沙渡路臨時校舍開學，設文理教育商四科及預科，

校務由該校組織校務行政委員會處理之。十一月校董會

舉馮君武為校長。十四年夏於膠州路建築校舍，添設高

等師範專修科，十五年改校長制為委員制，推王伯羣

為委員長，十七年恢復校長制，仍推王伯羣兼校長。是

年添辦法科。十八年五月教育部批准立案。所有各科

2061

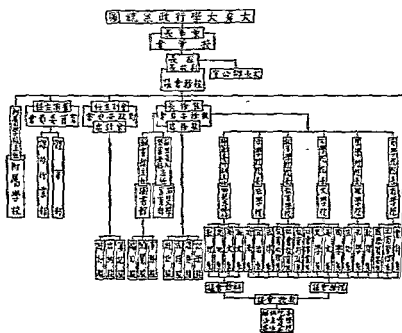








6344



(三) 經費

滬棟經費收支狀況如下：

收 入 狀		支 出 狀	
款 項 數	額	款 項 數	額
學生繳費	二二〇.五五	俸給費	一三八.七九四
租 息	三七一.九	辦公費	四五七八〇
捐助款	一四八〇.〇九	設備費	一六三五.七三
雜項收入	八〇.三	特別費	七五.四五五
臨時費	五一七.一四	附設機關費	七九.八
合 計	四二四.四〇〇	合 計	四二四.四〇〇

(四) 建築及設備

滬棟校址位於滬西梵王渡中山路旁，佔地三百餘畝，建

築費約六十萬元、另有校地三百餘畝、其主要建築物為  
 賢大課堂、羣策、羣力、羣生、英三齋、宿舍、圖書館、實驗室  
 療養院、運動場等。中西文圖書二萬六千餘冊、價值六萬三千  
 餘元、儀器標準一萬四千餘件、價值四萬五千餘元。  
 附列表  
 如下：

院系別		國書	冊數	總冊數
		本國文	外國文	計
文學院	國文系	一四八〇	二一〇	一六九〇
	英文系	二五二	五四一	七九三
	哲學系	七六〇	三三四	一〇九四
	史學系	七七八	二八七	一〇六五
	社會學系	七七六	四四七	一二二三
理學院	數學系	六八二	一四三	八二五
	物理學系	五八四	三〇〇	八八四
	化學系	四八〇	二二〇	七〇〇
	生物學系	五四四	二四二	七八六
	心理學系	五六〇	二六一	八二一
接上				
				五,二〇〇
				二,一九一〇

儀器標本

列表於左

院別	類別	數	量價
院	教育心理系	一五二〇	二九四
	育中等教育系	一〇三二	三六三
	社會教育系	四九八	三一八
	社會教育系	一二二〇	四三二
	商器行政系	五六二	二八〇
	銀行學系	五八四	二二四
	會計學系	五二八	二二四
	會計學系	五八〇	二〇九
	交通管理系	五八二	二〇九
	國際貿易系	五八四	二六二
法	法律學系	九八二	六一六
	政治學系	一〇三〇	七〇九
	經濟學系	一〇九〇	八二四
院	合計	一八一九八	八五〇
	合計	二六二四	六三三五

物理儀器

化學儀器

力學	二三七	一、九九四
聲學	五七	六一九
光學	一三三	六九八五
熱學	一〇七	八三〇
電磁學	三七八	三八〇〇
其他	二五三	四五〇
工業化學機械	二	三五〇〇
化學儀器	三一四	三八四〇
化學儀器及器	六三三	三〇二〇
無機化學藥品	二七五	二九二一
有機化學藥品	三	九〇〇

214

廣 報 一 百 零 五 年 第 三 十 一 號

各系標本 機械掛圖 及模型										心理學類	藥已而	生物學儀器	化學儀器	其他	熱學	電磁學	其他											
模型	實驗整理圖	動物	植物標本	掛圖	物理機械	農業原料	化學原料	工業化學	結晶体	木質	皮革	染料	礦物標本	共計	化學藥品	生物玻璃儀器	附件	玻璃物	酸類藥品	工業化學機械	化學儀器	化學玻璃儀器	無機化學藥品	有機化學藥品	其他	熱學	電磁學	其他
七	一〇三	八〇五	三二二	一一二	一一三	一五	一〇二	九六	六二	一〇〇	九	一一二	三六六	四八種	二八種	六五四	一五	四〇	五三種	二七種	三一四	六三三	二七種	一〇〇	二五三	二七八	一〇七	一三三
一五〇	七〇	一一〇〇	四〇〇	二〇	一〇	二三	二六七	七九	一一二	五〇	三〇	一〇五	三〇五	三六五〇	一二五	四五九	一九六〇	七七八七	九〇〇	二九二一	三五四〇	三八四〇	三〇二〇	四〇〇	四五〇	三八〇〇	八三〇	二九八五









三身田中法大學校

三身田中法大學校 校址——北平

一九三二年

民國二十一年 中外學者組織世界社

在。民國二十一年在北平方中巷成立留

法倫堂會館及設立法文預備學校

與孔德學校。法文預備學校為中法

大學主學。院之附屬。而係中法七處中法

輔之學。院。七年在西山碧雲寺設之

生物研究所及天然醫學醫院。九年在西

山碧雲寺就原有法文預備學校擴充

為文理兩科，遂改稱為中法大學。十年在  
法國成立里昂中法學院，又在比國設立曉  
露槐工業專修館。十三年成立孔德學院  
。是年冬移理科於北平後門外吉祥寺。十四年  
秋移文科於北平東直門城根三十九號，改稱服  
爾德學院。同時理科改稱居禮學院。同年  
改生物研究所稱陸諒克德學院。分甲乙兩部，  
甲部設於東直門城根三十九號，乙部設於西直門  
附近農場一所。十八年成立藥學專修科，  
二十年成立鑛學研究所，同年九月成立醫藥學

院。旋奉教育部令准立案。廿一年六月  
中三藥物研究所。

## 二、組織及編制

行政組織 校長以下設教務長和秘書長，  
研究部，大學部，中學部，海外部，特  
任部。此外有校務會議，院務會議，系  
教務會議，並各種委員會。學科編制  
分文、理、醫、社會科學十四系院，中專、停科、所  
，研究此二所。文學院編服爾德學院和中  
國文學、法國文學、經濟學。三系。理學院編



268

(三) 經費

經費來源：其基一百萬元（利息一年均  
 約年息七厘）計得利息七萬元，中除基金（現  
 在按年利四厘計算）以迄達到按年利六厘計算）每  
 年補助費四十五萬元，計開庚子借款補  
 助費十五萬元，學生繳費一萬八千九十四  
 元，總數收六十八萬八千九十四元。支出  
 總數五十五萬四千三百二十二元餘。收支  
 餘額一萬三千六百七十二元。

收入		支出	
款項數	額備註	款項數	額備註
學生繳費	一〇,九四	俸給費	三三,八三.三



租 息 七, 〇〇〇.

捐助 款 四〇, 〇〇〇.

雜項 收入 二五, 〇〇〇.

合計 六六, 八九四 拾壹元

設備 費 四五, 二〇〇 元

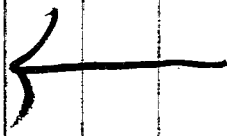
特別 費 三五, 二五五 元

附設 院 費

合計 五五, 四三三 拾九元

四 建築及設備

建築費 文理醫三學院 設東里 於一千九百一



2067

城根三十九號約佔面積四十餘畝，校舍分大禮

堂、圖書室、教之室、音樂室、體育場等。

此外此禮士路十九號，校舍分禮堂、課室

、音樂室、辦公室、學生教職員宿舍、

體育場等。約佔國幣壹拾萬元。

復修 全校圖書、教學書共五萬餘

九百五十二冊，外國文書書款一萬四千二百

元。儀器標本模型價值五萬

五千五百餘元。此外附設校園有

體育場、

體育場

(2) 課程教員及學生

各學院教員七十八人，學生二百零二人，  
 歷屆畢業學生一百七十九人。此外有附屬  
 學校，詳如左表：

院 科	系 科	主任	課程		教員數	學生	
			普通課程數	選修課程數		在校	歷屆畢業
文學院	中國文學系	李曾豐	四六	四一	三	七二	九三
			四二	四二		七二	九三
理學院	物理系	朱廣才	四九	四九	三	八元	二
			四七	四七		八元	二
理學院	化學系	周發岐	四七	四七	五	八元	二
			四七	四七		八元	二
理學院	生物系	陸鼎恆	三四	三四	一	六	七二
			三四	三四		六	七二
社會科	哲學系	張心沛	二二	二二	三	五	三
			二二	二二		五	三

學 院 附 屬 中 學 教 學 法 術 二 四 一 三 二 二 一 五 一 三 一 一







四  
復旦大學  
上海大平路

一 沿革

民國十四年五月二十日。滬上慘案發生，上海約翰

大學學生全體，於六月三日，脫離該校。辭林學生

家屬，由王君至錫，以指大西路私產地九十餘畝，以

別校為倡。頗得社會人士贊助。六月十二日，成立大

學籌備委員會，推張壽鏞、朱德農等負責籌備。

定名曰復旦大學。九月開學，暫借上海四馬路

路五新中區兩慶民房為校舍。後又租、商、工、四

種暨附屬中學。收容約翰辭林學生，暨各地轉學

270

### (三) 經費

該校二十年度經費決算并數計歲入二七零八十四元  
 歲出二九零七千零零四元。支離狀況如左：

收入		支出	
款項數	額備註	款項數	額備註
補助費	二一五〇二	俸給費	九三六六二
學生繳費	三二四〇〇	辦公費	八六三〇五
雜費	三一〇三五	設備費	三二四四五
捐助款	二七八四六	特別費	九四二二
雜項收入		附設機關用費	五七〇二九
合計	二七〇八四	合計	二九〇七四

該校自成立以來各年度歲出入經費數比較如左：



年度別 歲入數 歲出數

十六年度 二八七、三三一 二九〇、一二八

十七年度 三一三、二五八 三二二、六〇二

十八年度 三〇九、六二七 三〇八、〇三七

十九年度 三三五、三二六 三三五、一九九

二十年度 二七八、四四六 二七九、〇六四

(四) 建築及設備

建築 張樞在<sup>址</sup>上海大西路<sup>旁</sup>。西達中山路。東與

王氏省三花園<sup>毗連</sup>。校內主要建築物有課室

兩座。學生宿舍。教職員宿舍。古兩座。監大飯廳。

電燈廠。自來水塔等。

設備

中國書

計有中國文書一萬四千餘冊、西國文書五

千餘冊，共計一萬九千餘冊。又有中西雜誌二百餘種

中儀器標本模型 約共值四萬三千餘元，詳

列如左：

物理儀器 二七,〇〇〇元

化學儀器 四,一二七

生物儀器 八,五四〇

生物標本模型 三,〇六〇

(五) 課程、教員、學生

二十一年度共有教員六十五人(內有軍訓及體育

13

教員七人，學生六百五十四人，應屆畢業生四百二十九人，詳如左表：

院別		系科		主任		課程		教員數		學生數				
院	別	系	科	主任	上學期	下學期	上學期	下學期	各科系	全校	在	校	生	應屆畢業生
文學院	王造時	中國語文系	錢基博	六	四	六四	五一	五	四	四	二			
		外國語文系	柏蘭萊	五	九	七七	五五	九	六	六	三			
		政治學系	王造時	一〇	二	三三	三二	五	元	元	元	二		
		教育學系	韋懿	一〇	三	三〇	三六	六	元	元	元	元		
		社會系	吳澤霖	六	六	八	六	二	八	八	六	六		
		哲學系	李石岑	六	二	八	六	一	三	三	三	五		
歷史系	呂恩勉	四	三	二	九	一	五	五	五	三				

理顏化學系  
學任光物理學系

生物學系 黃慶祥

數學系 朱言鈞

金存留  
經濟學系

商學院  
會計學系 薛迪靖

(理代) 銀行學系 樊結良

工商管理學系 道賢讓

附中 廖世承

(前工科)

六	五	五	七	六	三	五	一
四	六	六	八	六	四	五	二
八	四	七	五	二	五	七	三
三	八	八	五	八	七	七	四
三	五	五	五	二	三	二	四
		八				二	
元	九	九	四	七	七	七	三
		八				八	
一	六	七	二	四	六	二	五
七			一	五		五	三

74

蘇州 蘇州大學 校址一無錫

沿革

該校係前清光緒廿年創辦，初道光廿八年奉旨

督教監理本會淑選教士劉勤清到

...

...

...

...

...

...

院合併，翌年奉~~上~~法議改定。卷中西書院為東吳大學，就  
博習書院舊址南辦。於光緒廿七年三月開學。嗣後~~才~~  
~~三~~三座學舍先後落成。初設文理科。光緒三十年上海中西  
書院移教職員學生至蘇州與該校實為歸併。民國四年  
設法科於上海。五年為~~中~~法科別設校舍。十年至十二年  
建華茅三座學舍為研究科學等實驗之用。十三年至  
十四年復生物學材料供應所。此外擴充體育系，創  
辦體育專修科。十六年春開法科果名法律學院。文理科  
改稱文理學院。民國十八年八月教育部准予立案。  
歷屆校長為孫傑文、葛春貞、思文、乃史、潘慎明。

15

(代理) 楊永清。

(二) 编制

該校設是學院、理學院、法律學院三院。  
 文理學院復於江蘇、~~蘇州~~、法律學院設  
 於上海。文學院分設文學系、歷史學系、經  
 濟學系、政治學系、教育學系、體育系。  
 理學院分設生物學系、化學學系、物理學  
 系、數理系。  
 法律學院僅設法律學系。

(三) 經費

二十年度經費歲入總數二十萬八千七百三十四元歲出總數二十一萬一千六百四十一元，  
狀況如下：

名稱	入		出		計
	本款	補助	經費	備費	
文理學院	八四四六	五〇〇〇	三四八六	三九〇二	五七二二
法律學院	五〇〇〇	四〇〇〇	六〇〇〇	五〇〇〇	五〇〇〇
合計	五〇〇〇	三八四六	五〇〇〇	六八八六	二〇八七二

四、建築及設備

文理學院有學生宿舍三座，男生宿舍二所，女生宿舍一所，教員住宅二十餘所。此外



有電氣、自洗井、蓄水池、時光溫室、健身房、浴池、浴室、睡廳、更衣室、儲物所、游泳池等。法律學院有大禮堂、教室、

膳廳、宿舍、圖書館、辦公室。  
**設備** 物理學院儀器、標本、模型及機器、

值十一萬八千一百零八元，圖書有本國文書  
籍五萬四千五百三十九冊，外國文書籍八千一百零六冊，計共六萬二千六百四十五冊。法律  
學院圖書有本國文書籍五萬八千一百三  
十九冊，外國文書籍一萬六千一百零六冊。



# 附錄

武昌中華大學

校址——武昌釋道街

## 沿革

民國元年五月，黃陂陳宜愷、陳樸中、捐貲  
 創辦中華學校。始辦小學預科。教育部政務經濟法律兩科  
 科，英工才修科，中法部，小學部，女子部，師範，政業兩才修  
 科。二年改辦大學。四年三月，前北京教育部正式認可，以辦  
 陳宜愷為正式代表人。第一次大學預科畢業生。先向辦文  
 科大學中國哲學系，法科大學經濟系，商科大學交通系  
 內。五年一月以前北京司法部正式認可向法部法律科。六  
 年陳宜愷逝世，部令以陳時為繼任代表人兼校長，向辦

✓

文科大學中國哲學部及西洋哲學部教育學部。九年四月開校

第十年校董會正式成立。十二年試行採用新學制。

開辦中國文字學教育學系，法律學系，經濟學系，管理學

系。十三年，由中法改用三三制，廢止大學預科。十五年九月

因政變停辦。十七年二月，繼續開辦。是年五月，重新組織

於社會會。十八年五月校董會呈准立案。七月，遵照大學組織法

改組，成立文理商三學院，分十二子系，兩才修科。十二月，大學

立案。

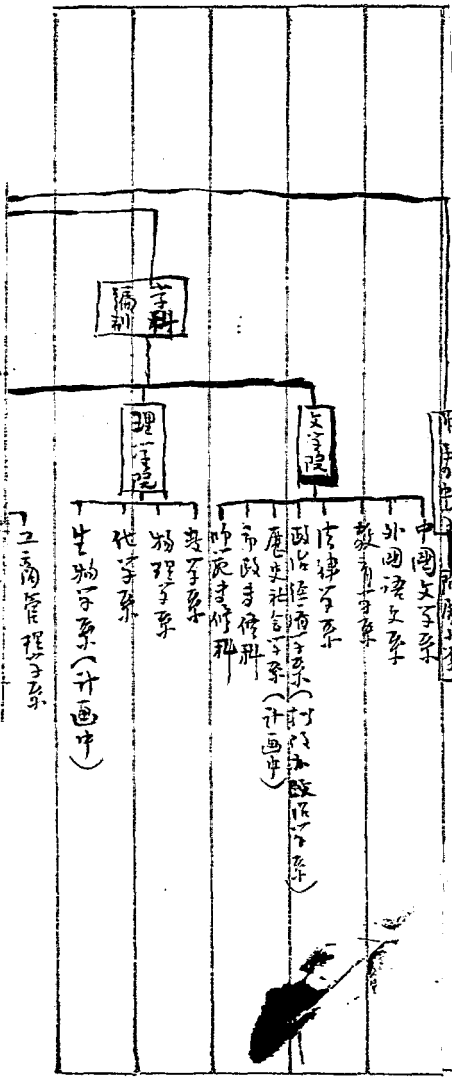
(一) 組織及編制

該校原有行政組織，校長以下，設校監四員，辦理學校

218

278

教務事務乃學生管理訓育等事。自三十年，改定學務但  
 係系統，於校長之下，分設教務總務兩處，分理教務事務  
 事宜。各科編制，則分設中國文字系、外國語系、教育學  
 系、法律系、經濟系、物理系、及專門法律科。其  
 預科學。十七年復校以後，但此種編制如下圖：



合 華 標  
協 合 華 標

長 標

行 政  
組 織

小 務 會 議

三 商 會 議

商 務

教 務

科 技  
百 家

共 濟 會 議  
深 港 編 制 委 員 會  
休 育 委 員 會  
國 際 委 員 會  
建 築 委 員 會  
經 濟 宣 傳 委 員 會  
學 生 中 外 委 員 會  
編 輯 委 員 會

注 冊 股  
國 書 股  
考 勤 股  
軍 事 訓 練 股  
主 子 軍 股  
會 計 股  
醫 務 股  
會 務 股  
衛 生 股  
出 版 股  
位 計 股  
文 字 股  
概 算 股

銀 行 工 系  
合 計 工 系  
經 濟 工 系

279

(三) 經費

經費來源：(一) 校產派息 (二) 政府補助 (三) 社會捐款

(四) 漢口商會補助 (五) 學生儲蓄。經費保管：由社會會設財務

科管理。本學期校產所有收入存於銀行。經費稽核：由

事務處編制決算，每年按兩期報由校長提出於務會議

，不經務會議審查及會審者，移送於社會核議，由財務科

經費校產存查，不得將該項經費收入及支出狀況列在在校

收入		支出	
款項數	備註	款項數	備註
省庫款	三一七九二	俸給費	一四九七六
學生繳費	五五九一六	辦公費	三四三五六
租息	三五四二〇	設備費	一六四七〇〇





捐助款	三〇〇〇〇	特別費	五〇二〇
雜項收入	三二四八	附設機關用費	一七二四〇
合計	四二六二七六	合計	四二六二七六

(四) 建築及設備

該校校租校舍在武昌府街，另設女子部於營華本，嗣

因學生人數眾多，校舍不敷應用，元年十月，由湖北教育廳撥糧道舊署為沃校，永遠校舍，經歷年之改修，際應用者五  
 公室外，有特別教室五座，普通教室二十八座，教授員宿舍  
 舍回棟，學生宿舍有宿舍七百餘人。十一年三月，新建西式大

280

禮堂一座，除紀念堂外，餘二千餘人外，並附特別教室一及  
 校長教務事務院長等辦公室，此外為佈置有他件備器  
 初為陳列室，實臨室，圖書室，二樓音樂，陶覽室，及普  
 通教室四座，教職員會室，教員休憩室等。十五年建  
 成，總，這，材，四，高，三層，西式，宿舍，這十八十九兩年新  
 建成。初，名，高一，二，兩樓，為，學生，宿舍，三，樓，為，學生，自習室，及  
 教室，計，居，一，千，七，百，餘，人。現在，計，區，建，造，皆，有，西式，紀念  
 堂，一，座，及，生理，西，子，院，新，校舍，並，批，於，南，洋，院，園，道，於，地，於  
 漢口，而以，原，址，地，作，為，附中，及，附中，之用。

附備圖書  
 附備圖書  
 附備圖書  
 附備圖書

第一、... 三萬一千... 第二、... 二萬八千... 第三、... 二萬四千... 第四、... 二萬... 第五、... 一萬... 第六、... 一萬... 第七、... 一萬... 第八、... 一萬... 第九、... 一萬... 第十、... 一萬...

(四) 課程教職員及學生

課程教職員及學生、根據該校二十一年改擴計劃表在左

院別	系科	系主任	課程		教員數	學生數		備註
			全院課目數	全院每週時數		在院	在院畢業生	
文學院	中國文學系	...	...	...	九	...	...	
		...	...	...	八	...	...	
		...	...	...	六	...	...	
		...	...	...	四	...	...	
		...	...	...	二	...	...	
教育學系	...	...	...	...	七	...	...	
		...	...	...	八	...	...	
法律學系	...	...	...	...	七	...	...	
		...	...	...	八	...	...	
政治經濟學系	...	...	...	...	八	...	...	
		...	...	...	九	...	...	





武昌華中

武昌華中大學

校址——武昌

武昌華中大學

教授係由前武昌文華大學，博文書院之

大學部、漢口博學書院之大學部、岳陽

湖濱工學及長沙雅禮大學組合而成，以前

文華大學舊址為校址。分文理教育三學

院。於民二十年呈奉教育部令准立案

。先是，各教會辦理大學教育者，有斜

舍及集中經濟在華中區域設立一規

模較大設備較全之綜合高等教育機關之

武昌華中

湘雅謀復案圖，前之華大學生及博文學

西書院之大學部，遂於民十三年合併

設之理圖書等科。以該校籌辦之難

事，民十六武漢政由陸慶，該校停辦

兩年，長十八年時局平定，該校復事者復

集議謀恢復，時岳陽湘瀨大學及長沙

雅禮大學亦以時局關係停辦，孰能

單獨恢復，由是湘瀨雅禮兩大學遂

同率次入新校之組織，而重定現在之

(二) 組織及編制

組織編制如左圖：

(甲) 行政組織系統

文學院院長  
 理學院院長  
 教育學院院長  
 院務會議 — 教員

教務長 — 教務會議  
 學術演講委員會  
 課程委員會  
 學籍委員會  
 考試委員會

校長  
 校務會議  
 註冊主任 — 助理員  
 會計主任 — 事務員  
 秘書 — 書記員

圖書館主任 — 圖書管理員  
 校舍管理主任  
 宿舍主任





(乙) 學科編制系統

華中大學

文學院

中國文學系

外國文學系 | 英文組

經濟商業系

社會科學系 | 歷史組 政治組 社會組 經濟組

音樂組

哲學組

理學院

物理系

化學系

生物系

數學組

附設醫學先修科

本科奉令辦至現  
有學生畢業時止

教育學院

教育原理系

教育行政系

教育心理系

體育組

本系因選習者太少暫時停辦

2.84

(三) 經費

歲出入經費  
 歲入總數二十萬一千四百零三元  
 歲出總數十九萬四千零二十一元  
 狀況如次：

收入		支出	
款項數	額	款項數	額
學生繳費	一二七七〇	俸給費	一一九二〇
租息	一三二〇	辦公費	一八九二
捐助款	一七九〇八五	設備費	五六〇〇
特別費		特別費	
雜項收入	八二二八	附屬費	
		附屬費	





合計	二〇一四〇三	合計	一〇四〇二一
----	--------	----	--------

(四) 建築典設備

建築 現有校舍十五棟，分配為辦

公室、思啟堂、博育室、聖任羅雅堂、

顏母室、圖書館、教職員住宅、自來

水塔。

設備 圖書有中文書籍一萬六千二

百八十卷，西文書籍三萬 五百九十六卷。

現有儀器標本模型等價值計八萬五千餘元，以迄近年指定經費二萬之為添購儀器之用。

(五) 課程教員學生

現有教員三十二人，學生七十四人，以前計名之華七子等校畢業生有二百二十八人，詳如左表：

院學文		別院		院學	
氏尊		長院		科	
高業系		中國文學系		外國文學系	
五	五	五	五	五	五
四	五	一〇	一〇	一〇	一〇
一四	一〇	一〇	一〇	一〇	一〇
二	三	二	二	二	二
三	二	一	一	一	一
六	六	六	六	六	六
六	六	六	六	六	六
六	六	六	六	六	六

社會科學系

物理學系

化學系

生物學系

醫學先修科

教育原理系

教育行政系

教育心理系

理學院  
質廷

教育學院  
世薛

(副校長)  
雅禮大學  
南加州湖濱大學

一三

一三

二四

二四

四

三

一三

一

五

五

一

六

六

八

八

四

三

一

五

五

五

五

五

六

一四

九

一

三

五

五

五

五

五

五

五

一四

九

一

三

五

五

五

五

五

六

五

二

九

二

三

七

五

五

五

五

三

三

四

四

二

三

五

五

五

五

五

二

二

五

五

一

三

五

五

五

五

五

二

二

五

五

一

三

五

五

五

五

五

二

二

五

五

一

三

五

五

五

五

五

二

二

五

五

一

三

五

五

五

五

五

二

二

五

五

一

三

五

五

五

五

五

二

二

五

五

一

三

五

五

五

五

五

二

二

五

五

一

三

五

五

五

五

五

二

二

五

五

一

三

五

五

五

五

五

二

二

五

五

一

三

五

五

五

五

五

二

二

五

五

一

三

五

五

五

五

五



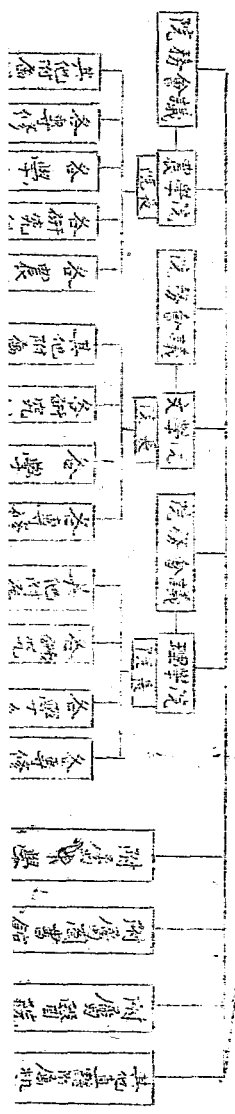
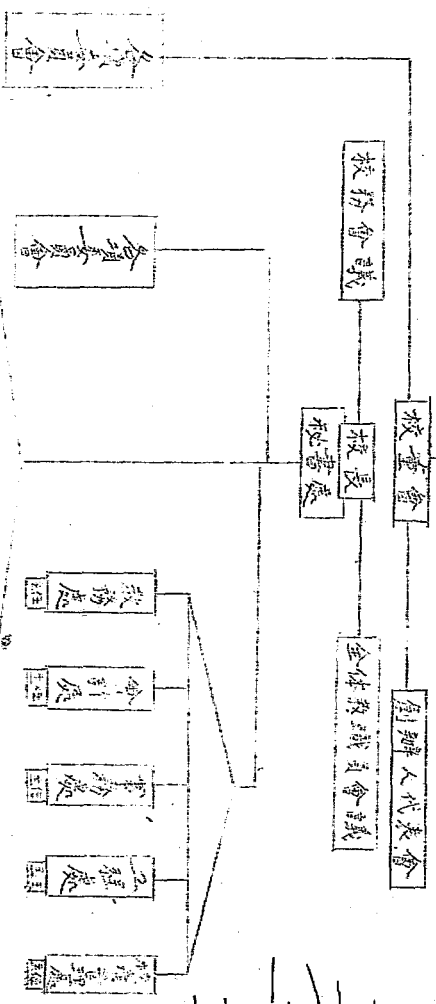






# 私立金陵大學組織系統圖

私立金陵大學



(三) 經費

經費之來源：美國創辦人會撥

位百分之六五，中國董事<sup>信</sup>任百分之三五。至

保管校放及稽核<sup>均有</sup>學校基金會歸創辦人會

存美國保管。每年利息百分之均由美國總部

撥期匯撥交在校會計放。每年決算由創

辦人會所指定之法定會計師稽核之。收支

概以此次：

(三) 經費 經費之來源：美國創辦人會撥  
 任百分之六五，中國董事<sup>信</sup>任百分之三五。至  
 保管發放及稽核<sup>均由董事</sup>學校基金會歸創辦人會  
 在美國保管。每年利息全數均由美國總部  
 撥交滙撥交在校會計發放。每年決算由創  
 辦人會所指定之法定會計師稽核之。收支  
 概況如下：

收 入		支 出	
款 項	數 額	款 項	數 額
學費	六三〇六〇	俸給費	二〇三三七
學生雜費	一七六九五	辦公費	二四七五
租 息	一七六九五	設備費	五五四三七
捐助款	三八九四	特別費	四五一四五
雜項收入	三九三六八	附設 <sup>附</sup> 費	
合 計	六八九三五四	合 計	六八九三五四

④ 建築及設備 表校主要建築，約為下

列二項：(一) 大學本部，本部最著建築有中央  
行政院、科學館、農林院、中央禮堂、  
南傳書局。(二) 文學院，院址位在本校理農二學  
院之間，規模較大，為大學之總辦事機關。他  
如博物陈列所、圖書館、體育館、運動場、教  
室、教授預備室、教職員宿舍、學生宿舍、膳  
廳、浴室等，亦多係新式設備。此外尚有醫  
院一，規模二廠三，農場教場。農場概況  
如左表：

名称	地址	面积	白米概要
作物试验场 第一场	南多太平 外武家北	六百畝	有大腰秧之作物试验区及每区 尾。並有兼菜区。为授业之用。
作物试验场 第二场	南多太平 外里馬場	二百五 十畝	为为稻殖棉考与玉蜀黍之 新。有石部与。供作其播种 之用。
作物试验场 第三场	南多和平 门外	二百二 十畝	内有果园。占地一百四十餘畝。除 则为稻殖菜棉之用。
园艺试验场	南多教橋 家巷	五十餘 畝	与坑優良品種。约为柑苗園平 五畝。果苗園八畝。菜園八畝 餘。花卉五畝。蔬菜五畝。
整地试验场	南多教橋 外官銀街	九十二畝	種麥六百八十二畝。无棉。並建有 整地畧院四座。吃屋一座。
果园	南多和平 门外	一百四十 餘畝	種麥五百三十四畝。小棉。
森林试验场 (三)	南多冬 瓜市	十畝	森林试验造林之用。计划植 植棉及刺桐等。小棉。
森林试验场 (三)	南多乾 河沿	十畝	为为试验者苗之改良。及供 学实验之用。



老種珊瑚；暨各教授多事搜集之植物標本  
五六千種，鳥獸標本數百種，最難得之  
書有中外八萬三千八百七十八冊，西文二萬零九百  
二十八冊。農業報告及其它媒体冊四萬四千九百七  
十五冊。定期訂閱日雜誌中文六十五種，西文八  
十二種。此外尚有中外各種閱者團體，如學校  
所贈閱之書，雜誌數百餘種。三藏書年下  
最著者為一千餘種，府縣地志十甫餘  
種，農業書類書，及國際聯盟出版物全部，  
華英報與尼基全部出版物全部，尼基全部

陽和年甚尾層出版品全仰奉。

譯程教員及學生 全校教員共為一百二十三人，在校學生五百三十七人，歷屆畢業生八百零二人。現狀如下表：

院別		科系		課程		教員數		學生數	
院別	科系	課程	教員數	學生數	備註	院別	科系	課程	教員數
文學院	劉未分系	英文系	胡光燁	一八	一七	五	五	一	七
		國文系	胡光燁	一八	一七	五	五	一	七
		政治系	劉崇奉	八	六	二	六	六	六
		經濟系	吳世瑞	八	八	三	五	七	六
		教育系	劉迪敏	六	八	二	四	六	六
歷史系	貝德士	九	一	三	四	四	九		

1946  
14

社會系 吳景濂

理學院 魏仁學

未分系

物理系 劉殿卿

化學系 戴幸邦

數學系 余光耀

工業化學科 韓陶延橋

醫學必修科 指伊禮克

電機科 指楊簡初

動物系 陳納遜

農學院 謝聲

未分系

農藝系 郝欽銘

農藝工程系 卜克

園藝系 胡昌熾

植物系 史德蔚

森林系

醫藥系 顧璿

二  
一  
五  
五  
三  
四

三  
四  
五  
二  
一

四  
三  
四  
五  
三

二  
四  
三  
五  
六

三  
四  
五  
六  
七

九  
九  
六  
元  
二

一  
六  
二  
六  
八

四  
七  
四  
五  
三

五  
二  
四  
三  
四

二

九

八

七

六

六

六

五

二

(元)

(四三)

(元)

(二)

(元)

(元)

神

科





事由 擬辦 決定辦法 備考

收由 准至清血表送存歷歷年出版之教育若述至夏查附

件號

字第

字第

號

年

月

日

時到

湖北省政府教育廳公函

廳字第

475

號

項准

大函：囑將存廳歷年出版之教育著述以表填就寄送甘由  
准此茲已查填完竣相應隨函檢送即請  
查收為荷此致

教育部第一次中國教育年鑑編審委員會

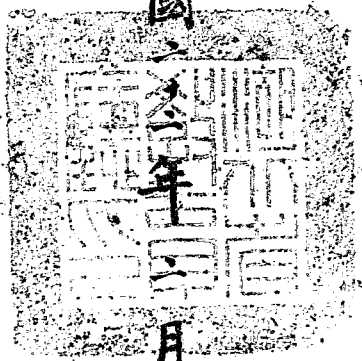
計附表一份

廳長夏元瑛

7.10  
32  
475  
475

中華民國

國



年

月

日

盛宣懷仲華  
張對恒和清





河 南 省 教 育 廳 公 函 發 行 年 編 備 委 員 會

事 由	擬 辦	批 示	備 考
<p>函復將本廳歷年出版之彙編著述填表寄上由</p>			
<p>附 件</p>			

字 第

號

年

月

日

時 到

號 第 字 文 收

河南省教育廳

字第

84 號

逕復者：頃准

台函，附表之紙，以

貴會現正趕編第一次中國教育年鑑，相應奉調查全國各視園歷年出版之教育著作，囑將本廳歷年出版之教育著作，按照另附表格，分別填就寄上，俾年鑑早現厥成。茲由，准此，茲將本廳歷年出版之各項教育著述，列表存上，希即

查收為荷！此致

教育廳第一次中國教育年鑑編審委員會

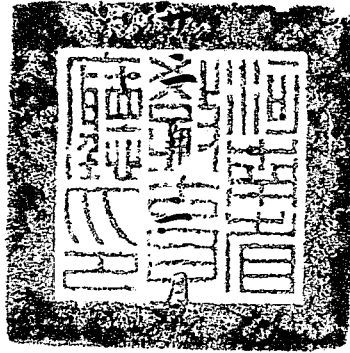
附表二紙

齊真如





中  
華  
民  
國



サ  
の  
日

監  
印  
曹  
慶  
長



內政部衛生署 公函 教育部編纂年鑑委員會

事由	擬辦	批示	備考
<p>函送衛生教育概況一稿並派員接洽印刷事項由</p>	<p>已復</p>		
<p>附 件</p>			

公函 字第 號 年 月 日 時到

收文 字第 號



內政部衛生署公函

字第 六一 號

逕啟者前接

大函囑編纂衛生教育概況一文現已編纂竣事內分四章八節  
查此項稿件因限於時間不克繕清尚希

鑒原茲特派本署科員傅和平同志携稿送上茲附帶接洽  
印刷事項請煩

查收賜洽為荷此致

教育部編纂年鑑委員會

劉瑞桂



中華民國二十二年二月一日



監印  
校對  
蕭焯

致力國民革命凡  
十年其目的在求  
國之自由平等積  
十年之經驗深知  
達到此目的必須  
起民衆及聯合世  
上以平等待我之  
族共同奮鬥  
在革命尙未成功  
我同志務須依照



所著建國方略建  
大綱三民主義及  
一次全國代表大  
宣言繼續努力以  
貫徹最近主張開  
民會議及廢除不  
等條約尤須於最  
期間促其實現是  
至禱

敬啟者案奉

貴會大函并附表一份以編製年鑑囑敝校將歷年來

出版著述依表填報等因茲遵將敝校近年來出

版著述查明照表填竣寄奉

台鑒其中或有未合之處敬祈

審核為荷此工

教育部年鑑編審委員會

附表一紙

私立齊魯大學



敬啟者准

貴會函開敝會所編第一次中國教育年鑑自決定趕早出版後即已積極進行現擬廣事調查全國各機關歷年所出版之教育著作作用特函達貴廳請將歷年出版之教育著述按照另附表格分別填就即日寄下俾第一次中國教育年鑑早觀厥成亦貴處之所賜也等因附表式一紙准此茲依式填竣歷年出版之教育著述表一份備函奉達即請查收為荷此致

教育部第一次中國教育年鑑編審委員會

附送歷年出版之教育著述表一份

河北省教育廳啟

三月廿八日

河北省教育廳用箋

國立清華大學用箋

逕覆者接准

貴會函開敝會編輯教育年鑑現  
擬調查全國各機關出版之教育著作  
以備應用等因查本校出版刊物多屬  
學術研究方面之作歷年並有教育專  
門性質之著述准函前因相函及甲希  
查照為荷此致

教育部中國教育年鑑編審委員會

國立清華大學啓

中華民國二十二年三月初一日發





