



08054

帝王經世圖譜卷八

宋唐仲友撰

郡後學胡鳳丹月樵校梓

司馬九畿之圖

司徒建王國之圖

王畿提封之圖

武成分土之圖

司徒建邦國之圖

職方封國設法之圖

成王廣魯之圖

卷八

帝王經世圖譜

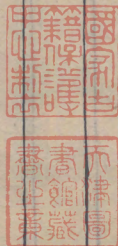
今定分土惟三之圖

五溝五涂異同之譜

九夫爲井之圖

四邱爲甸之圖

四縣爲都之圖



退補齋藏板

司馬九畿之圖

蕃存九州之外謂蕃國乘表鎮蕃雖以面二百五十里爲通率曰九州之外亦無道里限

鎮皆世見卽見六服承德五年五服一朝之制

夷世見各以其所貴實爲誓服尙在九州之內行人不言者見誓與蕃國同

蠻六服一見貢物

藩五歲一見貢材物

采四歲一見貢器物

甸二歲一見貢燠物

侯歲見貢禮幣面二百五里

都縣稍甸文

方千里

馬貢國畿甸服

百里

五百國語

二百里

五百里

四百里

五百里

綏三百里

侯三百里

三百里

文衛

賓時

要貢歲

荒終

荒三百里

要三百里

師士
提
提
提
提

職方氏大行人九服同制

行人只言見貢故鎮夷同于蕃國若論地域鎮夷猶在九州之內

四
七

南
于四
教訖
海

海
十

周禮大司馬乃以九畿之籍施邦國之政職方千里曰國畿其外方五百里曰侯畿又其外方五百里曰甸畿又其外方五百里曰男畿又其外方五百里曰采畿又其外方五百里曰衛畿又其外方五百里曰蠻畿又其外方五百里曰夷畿又其外方五百里曰鎮畿又其外方五百里曰蕃畿 職方氏乃辨九服之邦國方千里曰王畿其外方五百里曰侯服又其外方五百里曰甸服又其外方五百里曰男服又其外方五百里曰采服又其外方五百里曰衛服又其外方五百里曰蠻服又其外方五百里曰夷服又其外方五百里曰蕃服 大行人邦畿方千里其外方五百里謂之侯服歲壹見其貢祀物又其外方五百里謂之甸服二歲一見其貢嬪物又其外方五百里謂之男服三歲一見其貢器物又其外方五百里謂之采服四歲一見其貢服物又其外方五百里謂之衛服五歲一見其貢材物又其外方五百里謂之要服六歲一見其貢貨物九州之外謂之蕃國世一見各以其所貴寶爲贄

卷八

帝王經世圖譜

三

退補齋藏板

虞書益稷稱成五服至于五千 禹貢五百里甸服
百里賦納總二百里納銍三百里納秸服四百里粟
五百里米五百里侯服百里采二百里男邦三百里
諸侯五百里綏服三百里揆文教二百里奮武衛五
百里要服三百里夷二百里蔡五百里荒服三百里
蠻二百里流東漸于海西被于流沙朔南暨聲教訖
于四海 康誥曰侯甸男邦采衛 周官曰六服羣
辟罔不承德又曰六年五服一朝

國語周語祭公謀父諫穆王曰先王之制邦內甸服

卷八

帝王經世圖譜

四

退補齋藏板

邦外侯服侯衛賓服蠻夷要服戎濯荒服甸服者祭
侯服者祀賓服者享要服者貢荒服者王日祭月祀
時享歲貢終王

堯命禹治水弼成五服自王畿而至荒服面各二
千五百里九州之境方五千里爲方千里者二十
五九州之外東漸西被朔南暨聲教者不在五服
之內則與九州之法實同無毫釐之差學者惑于
五百里之說謂周公斥大封域九州之界方七千
里非也又謂夷鎮皆在九州之外亦非也或謂周

之境廣于禹貢五百里雖稍異于鄭氏亦未盡知禹貢也若如二說則不惟不與禹貢合周官既言六服又言五服祭公諫父周人也不言五服何哉蓋九州五服一也自禹貢一面言之率以五百里爲限周禮以二面言之率以二百五十里爲限則自鎮畿而內二畿而當一服與弼成五服至于五千無纖毫牴牾者周公祭公之說亦不待釋而明矣惟蕃畿在九州之外卽所謂東漸西被朔南暨聲教者也周官以二百五十里率之亦非地域止

卷八

帝王經世圖譜

五

退補齋藏板

於此也夷鎮尙在九州之內以其荒服使之終王各贄所寶同于蕃國行人之言與周官六服合矣不謂夷鎮卽在九州之外也然則商制如何曰詩頌曰邦畿千里惟民所止肇域彼四海自邦畿至四海知其與禹貢周禮同制也又曰自彼氏羌莫敢不來享莫敢不來王中舉來享外舉來王知其與祭公之言合也况作康誥之初周禮未制已言侯甸男邦采衛則周因商禮其可知矣然則王制言四海之內九州方千里四海之內斷長補短

方三千里說者謂商之制有說乎曰王制漢文帝
博士所作自春秋而降四夷交侵中國之境土褊
矣王制采六經而作欲行諸當時此乃據所見境
土言之豈商制哉方五千里爲方千里者二十五
由堯迄周無異制也况禹貢五服自侯服而外已
有百里二百里三百里之別與周九畿何異哉今
具圖以見禹貢周禮祭公所言皆同制并畿內郊
甸稍縣都納總銓秸粟米之制具著焉

卷八

帝王經世圖譜

六

退補齋
藏板

司徒建王國之圖

面五百里

都 五百里

縣 四百里

甸 三百里

左土左

甸 三百里

遠百里

近五里

王城

禹貢賦納總

三曰邦甸之賦
納秸服

四曰象甸之賦
納秸服

五曰邦縣之賦
粟

六曰邦都之賦
米

十二 大甸田 任畷地

十一 小甸田 任畷地

十 甸田 任畷地

九 甸田 任畷地

八 甸田 任畷地

七 甸田 任畷地

六 甸田 任畷地

五 甸田 任畷地

四 甸田 任畷地

三 甸田 任畷地

二 甸田 任畷地

一 甸田 任畷地

甸田 任畷地

甸田 任畷地

甸田 任畷地

甸田 任畷地

周禮大司徒建王國制其畿方千里而封樹之

方千里則

面五凡造都鄙制其地域而封溝之以其室數制之

都鄙王子弟公卿大夫之采邑

載師掌任土之法以廛里任國中

之地以場圃任園地以宅田土田賈田任近郊之地

以官田牛田賞田牧田任遠郊之地以公邑之田任

甸地以家邑之田任削地以小都之田任縣地以大

都之田任疆地太宰以九職斂財賄一曰邦中之

賦二曰四郊之賦三曰邦甸之賦四曰家削之賦五

曰邦縣之賦六曰邦都之賦鄉士掌國中遂士

卷八

帝王經世圖譜

八

退補齋藏板

掌四郊 縣士掌野 方士掌都家

王畿方千里面五百里王城之內謂之國中廛里

任焉六鄉之民所居也其賦曰邦中之賦五十里

爲近郊鄉田之外場圃宅田土田賈田任焉百里

爲遠郊鄉田之外官田牛田賞田牧田任焉其賦

曰四郊之賦其獄則鄉士治之二百里爲甸六遂

在焉餘爲公邑其賦曰邦甸之賦遂獄在四郊遂

士治之鄉遂皆出軍乘馬之法始于公邑以甸法

在焉故曰邦甸公邑之獄縣士治之三百里爲稍

家邑任焉大夫與王子弟之尤疏者所食采地也其賦曰家稍之賦稍削皆小稱之言采地之小者也四百里爲縣小都任焉卿與王子弟之疏者所食采邑也其賦曰邦縣之賦五百里爲置大都任焉公與王子弟之親者所食采地也其賦曰邦都之賦邦家之獄方士治之三等采地之餘皆爲公也孟子言天子三公受地視侯卿受地視伯大夫受地視子男此家削小大都之等差也受地不得視司徒邦國之封疆視其百里七十里五十里之田而已都鄙制以室數而出賦以邱乘則采地之大者其民不過六萬夫其兵不過百乘較之外諸侯其勢相什自稍至都近者愈小遠者愈大防微杜漸之意深矣禹貢百里納總二百里納銓三百里納秸服四百里粟五百里米率以百里爲差此王畿出賦輕重之法也郊有遠近以別任地之征都有小大以明采地之等曰四郊以見四面相似曰家削以別公邑小都曰縣合縣而成都大都曰置在國之境也自公邑至于大都通謂之都鄙

卷八

帝王經世圖譜

九

退補齋藏板

兼君子野人所居而言之也

卷八

帝王經世圖譜

十

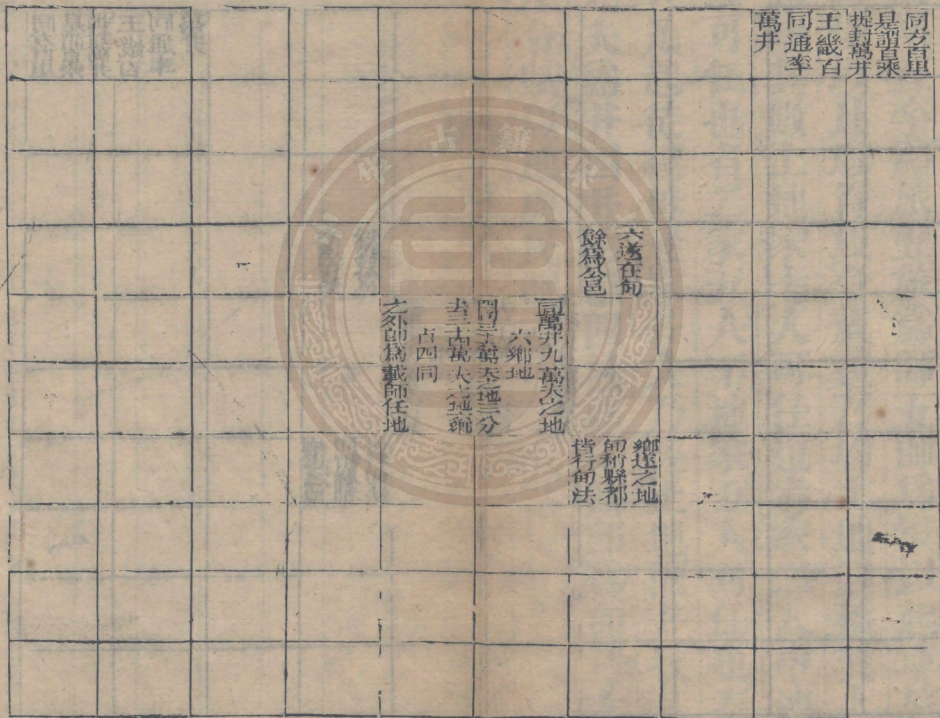
退齋藏板



兼君子野人所居而言之也

王畿提封之圖

同方百里
是謂皇乘
提封萬井
王畿百
四通率
萬井



王畿提封之圖

周禮大司徒建王國制其畿方千里而封樹之小
司徒會萬民之卒伍而用之五人爲伍五伍爲兩四
兩爲卒五卒爲旅五旅爲師五師爲軍以起軍旅以
作田役以比追胥以令歲貢乃均土地以稽其人民
而周知其數上地家七人可任也者家三人中地家
六人可任也者二家五人下地家五人可任也者家
二人凡起徒役毋過家一人乃經土地而井牧其田
野九夫爲井四井爲邑四邑爲邱四邱爲甸大司
馬凡令賦以地與民制之法與小司徒同

卷八

帝王經世圖譜

十一

退補齋藏板

班固漢志載司馬法曰地方一里爲井井十爲通通
十爲成成方十里成十爲終終十爲同同方百里同
十爲封封十爲畿方千里

四井爲邑四邑爲邱邱十六井也有戎馬一匹牛三
頭四邱爲甸甸六十四井也有戎馬四匹兵車一乘
牛十二頭甲士三人卒七十二人干戈備具

漢志乃通率千里之法爾若以周禮考之則王畿
提封百同內爲鄉遂地占四同鄉田在四同之地
餘地爲場圃宅田士田賈田官田牛田賞田牧田

六遂但占甸地二同計其出軍已爲兵車千五百
乘餘九十四同通用邱甸之法出賦九千四百乘
合鄉遂之軍過萬乘之數幾千乘故知司馬法乃
通率之數耳司徒會卒伍率家一人經土地四邱
一乘內外之法備矣

卷八

帝王經世圖譜

三

退補齊
藏板

一乘內外之法備矣

一乘之內其同於會卒伍率家一人經土地四邱

合鄉遂之軍過萬乘之數幾千乘故知司馬法乃

通率之數耳司徒會卒伍率家一人經土地四邱

一乘內外之法備矣

武成分土之圖

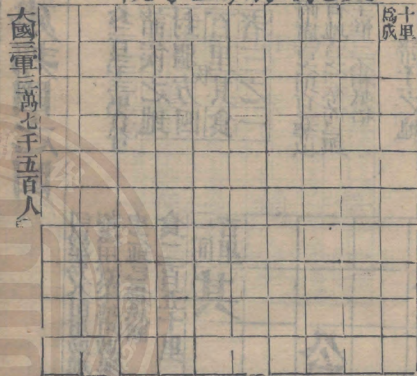
此諸侯出軍之制

公侯皇 萬井
三分去二六萬夫

伯七里 四千九百井
三分去二萬九千四百夫

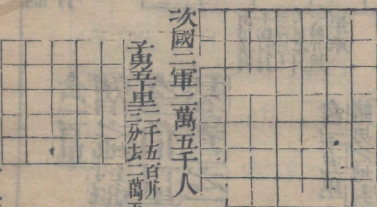
經

說子孟用氏孔



大國軍三萬七千五百人

次國二軍二萬五千人



小國軍萬二千五百人
三分去二萬五千夫

小國軍萬二千五百人

卷八

帝王經世圖譜

十四

退補齋藏板

司徒建邦國之圖

食百三十里食奇

諸侯之地

封疆方四

百里其食

者三之一

諸侯之制有暴政
肩地竟之等而與
分土惟不相抵牾

諸子之地

封疆方二

百里其食

者四之一

此成國附庸制

司馬法乃公用助通率如此但周制
即遂用貢采地用助通率如此四國有
中之地已為放國

食二百五十里

一國其食

食

公

者

半

千乘之賦地占四國
有奇餘為附庸之地

食一百里

諸之地封

三伯皇
基者之

高邑封
十為封
三百十
六為封
十為封
車乘

食二十五里

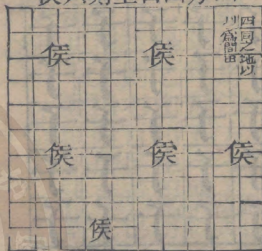
諸男之地封

其男

者四之一

職方封國設法之圖

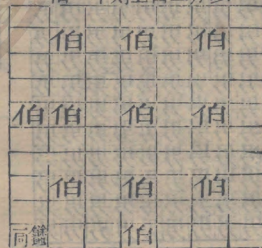
以方四百里則六侯



以方五百里則四公



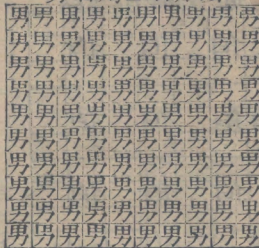
以方三百里則一十伯



以方二百里則二十子



以方一百里則百男



職方封國設法之圖

伯新圖

一圖為方七里者為二鄉餘同出賦合六百乘

伯地二圖為方四十里實二百四十步

卷八

帝王經世圖譜

十七

退補齋藏板

男新圖

一圖為方五十里者四為一軍為遂

餘為五里者三定出賦至乘合三百乘
羊同于男周禮男獨見有封疆可推也

周禮大司徒凡建邦國以土圭測其地而制其域諸公之地封疆方五百里其食者半諸侯之地封疆方四百里其食者參之一諸伯之地封疆方三百里其食者參之一諸子之地封疆方二百里其食者四之一諸男之地封疆方百里其食者四之一職方氏凡邦國千里封公以方五百里則四公方四百里則六侯方三百里則十二伯方二百里則二十五子方百里則百男以周知天下

尚書武成列爵惟五分土惟三

卷八

帝王經世圖譜

六

退補齋藏板

孟子萬章北宮錡問周室班爵祿孟子曰公侯皆方百里伯七十里子男五十里不能五十里者不達於天子附於諸侯曰附庸

左傳子產曰天子之地一圻列國一同

學者見司徒建邦國封域武成分土之等及孟子班祿之制不合因謂周禮非周公之制爲周禮者又強爲之說曰周九州之界方七千里周公變商湯之制雖小國地皆方百里是皆未深考之耳費誓曰魯人三郊三遂左氏曰成國不過半天子之

軍諸侯之大者三軍可也然則大國三軍出于三
郊三遂副之周制然矣牧誓曰武王戎車三百兩
虎賁三千人御事司徒司馬司空然則大國三軍
三卿爲之帥一軍之戎車百三十五乘商制然矣
商周諸侯之軍制旣同分土之制安得而異同之
九服卽禹之九服烏覩所謂七千里者周公相武
王滅國者五十而所立七十一國分土之制遽過
于商大者二十四倍小者猶三倍何所容之後儒
不能通則曰是兼附庸誠是也抑不思百里之地

卷八

帝王經世圖譜

九

退補齋藏板

提封萬井三分去一爲六萬夫之地悉以家一人
率之爲兵六萬尙不足三郊三遂七萬五千人之
數爲車六百乘亦不足千乘之數所謂因厓宅田
士田賈田官田賞田牛田牧田與卿大夫公子弟
之采邑于何容之家旣役其一人百畝又征其什
一他無餘地車輦馬牛干戈之屬于何出之百畝
之分以中農計之足食七人什取其一則十夫而
食七人古庶人在官次等之祿也六萬夫之稅足
當中農夫六千人而已三郊之吏九千四百六十

人人於何給之尙未言三遂之吏與其百官之眾
府史胥徒之祿宗廟朝廷之禮王朝之朝貢四鄰
之邦交于何取用也百里之地不足爲公侯之國
明甚况七十里止二萬九千四百夫之地五十里
止一萬五千夫之地其不能爲諸侯之國抑又明
矣然則子產孟子之言非歟曰二子何可非也抑
古人之爲言省文而互見詳而考之未有不合者
古之爲國有軍有賦王六軍大國三軍次國二軍
小國一軍此軍也出于國之郊者也天子萬乘諸
侯千乘此賦也出于成國者也自軍言之則方百
里而具三軍方七十里而具二軍方五十里而具
一軍推而上之方二百里而具六軍自賦言之則
方千里而具萬乘二百一十里而具千乘通軍賦
言之則地方千里者爲兵車萬有九百乘推而下
之方百里者爲方五十里者四五十里具一軍又
五十里者爲一遂合爲兵車二百五十乘餘方五
十里者二定出賦五十乘軍賦合三百乘男之國
也由是推而上之七十里而具二軍又七十里而

卷八

帝王經世圖譜

三

退補齋藏板

二遂略當一同合爲兵車五百乘加一同定出賦
百乘軍賦合六百乘伯之國也百里而具三軍又
百里而具三遂合爲兵車七百五十乘加二同有
半定出賦二百五十乘軍賦合千乘公之國也伯
二同則方百四十一里公四同有半則方二百一
十一里子下同于男侯上同于公是爲分土惟三
自是而外則附庸也山川也土田也雖未必皆其
所有皆在封疆之內矣今夫顯與昔者先王以爲
東蒙主且在邦域之中矣此附庸在封疆之證也

卷八

帝王經世圖譜

三

退補齋藏板

居常與許復周公之字此土田在封疆之證也奄
有龜蒙遂荒大東奄有鳧繹遂荒徐宅此山川在
封疆之證也封疆之內附庸山川土田皆在焉而
皆非出軍制賦之壤故地方七百里而止於革車
千乘則舉封疆而言雖七百里猶可而况五百里
四百里三百里二百里百里乎故于天子言千里
者兼軍賦而言也于諸侯言百里七十里五十里
者獨舉軍制而言也于天子言萬乘者以賦法通
率也于諸侯言千乘者兼軍賦而言也于諸公言

五百里諸侯言四百里伯言三百里子言二百里者包山川土田附庸于封疆也于諸男言百里者獨舉其出軍賦之封疆也凡此者皆省文而互見若異而實相通何嘗纖毫牴牾哉且先王之于諸侯豈其封疆一定而遂無所勸懲哉苟之地錫之山川土田附庸合五百里而止侯伯子亦然男之百里所自有有慶而益以地則豈以百里爲拘哉存男之百里以見自有之封疆耳公侯伯子慶而益責而削皆在封疆之中矣此周公之定制而成

卷八

帝王經世圖譜

三

退補齋藏板

王廣魯以七百里則廣周公云耳非周公之制所得而拘也于齊有賜履焉于衛有封畛土畧焉于韓侯有奄受北國焉山川土田附庸或得其全或得其偏皆封疆之數也與武成孟子之言蓋相表裏矣然則其食者半三之一四之一諸儒之說孰是乎曰皆非也鄭司農謂所食租稅之數男通五十里是大國貢輕而小國貢重也鄭康成謂公以一易侯伯以再易子男以三易是大國土沃而小國土瘠也九等自不易至再易而止未有三易者

豈諸侯之地皆無不易者哉康成之說既不通司
農又倒置之輕大而重小是侮弱而畏其強也豈
所謂衰多益寡稱物平施周道如砥其直如矢者
哉子產曰先王班貢輕重以列列尊貢重周制也
列卑貢重甸服也甸非侯甸之甸乃祭公所謂邦
內甸服也畿外諸侯則列尊貢重矣公半侯伯三
之一子男四之一不亦尊重而卑輕乎康成曰大
國貢重正之也小國貢輕字之也其意是矣奈何
以一易再易三易爲說也授之沃壤而貢重予之

卷八

帝王經世圖譜

三

退補齋
藏板

瘠土而貢輕是乃適當然烏在其爲正之字之哉
當以王食其半三之一四之一爲正然王之食豈
盡取其所稅哉諸侯以什一取民王又以什一取
諸侯則四之一者是乃四十之一耳甸稍縣鄙皆
無過十二于其什一之中概取其二焉此甸服之
所以爲列卑貢重歟職方氏七伯當爲十一伯注
說爲是

五溝五涂異同之譜

匠人計里舉外

匠人計里舉內

溝	遂 廣三尺 深二尺	溝 廣四尺 深四尺	洫 廣八尺 深八尺	澮 廣二尋 深二仞	川
涂	徑 車牛容	畛 車大容	涂 容乘 車一軌	道 容二軌	路 容三軌
遂人 <small>治野之法</small>	夫間 一	十夫 鄰二	百夫 鄉一	千夫 鄙二	萬夫 縣四
匠人	田首	井間	成間	同間 各載其名列	兩山之間 必有川 大川之上 必有涂
稻人 <small>學稼地</small>	豬	防	溝	遂	列 以瀉其
					以瀉其 芟作田
					以瀉其 水舍以水瀉以
					以瀉其 水均水以水均水以
					以瀉其 水以水以水以
					以瀉其 水以水以水以

遂人計夫舉外

匠人計里舉內

鄭氏謂畿內用貢畿外用助非是夫田有助口口有貢

周禮大司徒凡造都鄙制其地域而封溝之以其室數制之不易之地家百畷一易之地家二百畷再易之地家三百畷乃分地職奠地守制地貢而頒執事焉以爲地法而待政令 令五家爲比使之相保五比爲閭使之相愛四閭爲族使之相葬五族爲黨使之相救五黨爲州使之相賙五州爲鄉使之相賓小司徒乃會萬民之卒伍而用之五人爲伍五伍爲兩四兩爲卒五卒爲旅五旅爲師五師爲軍以起軍旅以作田役以比追胥以令貢賦乃均土地以稽其

卷八

帝王經世圖譜

三

退補齋藏板

民人而周知其數上地家七人可任也者家三人中地家六人可任也者二家五人下地家五人可任也者家二人凡起徒役毋過家一人以其餘爲羨唯田與追胥竭作凡用眾庶則掌其政教與其戒禁聽其辭訟施其賞罰誅其犯命者凡國之大事致民大故致餘子乃經土地而井牧其田野九夫爲井四井爲邑四邑爲邱四邱爲甸四甸爲縣四縣爲都以任地事而令貢賦凡稅斂之事乃分地域而辨其守施其職而平其政 族師五家爲比十家爲聯五人爲伍

十人爲聯四閭爲族八閭爲聯使之相保相受刑罰
慶賞相及相共以受邦職以役國事以相葬埋
師掌任土之法以物地事授地職而待其政令以廛
里任國中之地以場圃任園地以宅田士田賈田任
近郊之地以官田牛田賞田牧田任遠郊之地以公
邑之田任甸地以家邑之田任稍地以小都之田任
縣地以大都之田任畺地凡任地國宅無征園廛二
十而一近郊十一遠郊二十而三甸稍縣都皆無過
十二唯其漆林之征二十而五凡宅不毛者有里布

卷八

帝王經世圖譜

三

退補齋藏板

出不耕者出屋粟凡民無職事者出夫家之征

之人掌邦之野以土地之圖經田野造縣鄙形體之
灋五家爲鄰五鄰爲里四里爲鄣五鄣爲鄙五鄙爲
縣五縣爲遂皆有地域溝樹之使各掌其政令刑禁
以歲時稽其人民而授之田野簡其兵器教之稼穡
凡治野以下劑致厖以田里安厖以樂昏擾厖以土
宜教厖稼穡以興耨利厖以時器勸厖以疆予任厖
以土均平政辨其野之土上地中地地下地以頒田里
上地夫一廛田百畷萊五十畷餘夫亦如之中地夫

一廛田百晦萊百晦餘夫亦如之
下地夫一廛田百晦萊二百晦餘夫亦如之
凡治野夫閒有遂遂上有徑十夫有溝溝上有畛百夫有洫洫上有涂千夫有澮澮上有道萬夫有川川上有路以達於畿以歲時登其夫家之眾寡及其六畜車輦辨其老幼廢疾與其施舍者以頒職作事以令貢賦以令師田以起征役 稻人掌稼下地 大司馬凡令賦以地與民制

之上地食者參之二其民可用者家三人中地食者半其民可用者二家五人下地食者參之一其民可

卷八

帝王經世圖譜

三

退補齋藏板

用者家二人 匠人爲溝洫耜廣五寸二耜爲耦一耦之伐廣尺深尺謂之畝田首倍之廣二尺深三尺謂之遂九夫爲井井閒廣四尺深四尺謂之溝方十里爲成成閒廣八尺深八尺謂之洫方百里爲同同閒廣二尋深二仞謂之澮專達于川各載其名凡天下之地執兩山之間必有川焉大川之上必有涂焉 凡溝必因水執防必因地執善溝者水漱之善防者水淫之凡爲防廣與崇方其稠參分去一大防外稠凡溝防必一日先深之以爲式里爲式然後可以

傅眾力

尚書甘誓乃召六卿

毛詩采芑其車三千 公劉其軍三單 信南山維

禹甸之 中田有廬 甫田倬彼甫田歲取十千

大田雨我公田遂及我私 文王有聲築城伊域

崧高徹申伯土田徹申伯土疆 韓奕維禹甸之實

畝實籍 噫嘻駿發爾私終三十里亦服爾耕十千

維耦 載芟侯疆侯以

春秋成公元年三月作邱甲 襄公十一年正月作

卷八

帝王經世圖譜

天

退補齋藏板

三軍 昭公五年舍中軍 哀公十二年春用田賦

宣公十五年初稅畝 左傳襄公二十五年楚蔣

掩爲司馬子木使成賦數甲兵甲午蔣掩書土田度

山林鳩藪澤辨京陵表洧鹵數疆濼規偃潞町原防

牧隰皋井衍沃量入修賦賦車籍馬賦車兵徒卒甲

楯之數既成以授子木禮也 昭公四年鄭子產作

邱賦 哀公元年伍員曰少康有田一成有眾一旅

孟子滕文公上文公使畢戰問井地孟子曰請野九

一而助國中什一使自賦卿以下必有圭田圭田五

十畝餘夫二十五畝死徙無出鄉鄉田同井出入相友守望相助疾病相扶持則百姓親睦方里而井井九百畝其中爲公田八家皆私百畝同養公田公事畢然後敢治私事所以別野人也此其大畧也 告子下自圭曰吾欲二十而取一何如孟子曰子之道貉道也夫貉五穀不生惟黍生之無城郭宮室宗廟祭祀之禮無諸侯幣帛饗殮無百官有司故二十取一而足也

西漢刑法志殷周以兵定天下矣天下既定戢藏于

卷八

帝王經世圖譜

五

退補齋
藏板

戈教以文德而猶立司馬之官設六軍之衆因井田而制軍賦地方一里而井井十爲通通十爲成成方十里成十爲終終十爲同同方百里同十爲封封十爲畿畿方千里有稅有賦稅以足食賦以足兵故四井爲邑四邑爲邱邱十六井也有戎馬一匹牛三頭四邱爲甸甸六十四井也有戎馬四匹兵車一乘牛十二頭甲士三人卒七十二人干戈備具是謂乘馬之法一同百里提封萬井除山川沈斥城池邑居園囿術路三千六百井定出賦六千四百井戎馬四百

匹兵車百乘此卿大夫采地之大者也是謂百乘之家一封三百一十六里提封十萬井定出賦六萬四千井戎馬四千匹兵車千乘此諸侯之大者也是謂千乘之國天子畿方千里提封百萬井定出賦六十四萬井戎馬四萬匹兵車萬乘故稱萬乘之主戎馬車徒千戈素具春振旅以蒐夏拔舍以苗秋治兵以獮冬大閱以狩皆於農隙以講事焉五國爲屬屬有長十國爲連連有帥三十國爲卒卒有正二百一十國爲州州有牧連帥比年簡軍卒正二年簡徒羣牧

卷八

帝王經世圖譜

三

退補齋藏板

五載大簡車徒此先王爲國立武足兵之大畧也

周禮小司徒鄭司農注司馬法曰六尺爲步步百爲畝畝百爲夫夫三爲屋屋三爲井井十爲通通爲匹馬三十家士一人徒二人通十爲成成百井三百家革車一乘士十人徒二十人十成爲終終千井三家革車十乘士百人徒二百人十終爲同同方百里萬井三萬家革車百乘士千人徒二千人

井田之制周禮畧存其大經鄉遂都鄙爲法殊途諸侯之大小不同而內外輕重詳畧之法與王畿

相似漢儒不加剖析周公之制遂以不彰今別而
言之井田之綱舉矣王畿方千里而各五百里百
里爲郊二百里爲甸三百里爲稍四百里爲縣五
百里爲都六鄉居地四同在郊六遂如鄉在甸郊
之餘地以爲場圃宅田賈田士田官田牛田賞田
牧田甸之餘地以爲公邑稍縣都以爲采地鄉遂
王所自治公邑之外是爲都鄙先王制法重內輕
外歸之大同不憚小異大司徒令五家爲比五比
爲閭四閭爲族五族爲黨五黨爲州五州爲鄉小

卷八

帝王經世圖譜

三

退補齋
藏板

司徒會萬民之卒伍而用之五人爲伍五伍爲兩
四兩爲卒五卒爲旅五旅爲師五師爲軍上地家
七人可任也者家三人中地家六人可任也者二
家五人下地家五人可任也者家二人凡起徒役
毋過家一人然則鄉之授均以百畝其出兵均以
一人其無公田不用邱乘取兵之法明矣司稼巡
野觀稼以年之上下出斂法是六鄉之田用夏貢
法孟子所謂什一使自賦也遂人治野五家爲鄰
五鄰爲里四里爲鄴五鄴爲鄙五鄙爲縣五縣爲

遂居民出賦大概同于六鄉所小異者授地有田
萊之差而任民均于下劑則家一人而已六鄉地
狹人眾故因其地而等其人六遂地廣人稀故輕
其役而均其地使地皆足以養人人皆足以給使
則不同之同也鄉遂乘法成于族鄩兵車一乘馬
四匹甲士三人卒七十二人革車一乘牛十二頭
甲士一人卒二十四人鄉遂各七萬五千人攻守
自副爲兵車革車合三千乘故采芑言方叔率止
其車三千此鄉遂之兵制也大司徒凡造都鄙制

卷八

帝王經世圖譜

三

退補齋
藏板

其地域而封溝之以其室數制之不易之地家百
晦一易之地家二百晦再易之地家三百晦小司
徒乃經土地而井牧其田野九夫爲井四井爲邑
四邑爲邱四邱爲甸四甸爲縣四縣爲都夫九夫
爲井則其中爲公田八家皆私百畝同養公田中
田有廬八家各二畝半餘八十畝八家共治之則
私田百而公田十孟子所謂九一而助其實皆什
一也四邱爲甸六十四井而乘馬之法具卽司馬
法所謂甸有戎馬四匹兵車一乘牛十二頭甲士

三人卒七十二人干戈備具者也一甸之賦百人
攻守車各一乘司馬法不備言者欲明兵車之制
故止以牛見守車也司馬法又言通十爲成成百
井三百家革車一乘士十人徒二十人若與邱乘
蹕駮者地兼溝洫屋兼三夫車兼守車而以士十
人互見攻車也一甸所出卒長御右兩司馬與守
車之伍長合十人則有攻車可知攻守之車皆用
革輓而攻車建五兵故於邱甸言兵車於成言革
車也古人簡質互相發明類如此設或甸無革車

卷八

帝王經世圖譜

三

退補齋藏板

不應言牛成無兵車則士十人將安用哉大司徒
造都鄙不易一易再易之地畧與遂人土地中地
下地相倣而都鄙無一廛者廛在田中則有室而
已不易百畝而土地萊五十畝若不同者周之制
地征其實九等而互以上等見之家百畝者田上
上萊五十畝者田上下二百畝者田下下自百畝
至三百畝每二十五畝爲差九等通率相補皆再
易之地也都鄙授田與六遂同出兵不當六遂五
之一先王強幹弱枝深意在此鄉遂出兵雖五倍

邱人而牛人掌共兵車之牛校人軍事物馬而班
之馬質戎馬有物賈受於有司者書馬車僕凡師
充革車司戈盾授兵從司馬之法而頒之司常大
闕贊司馬頒旗物則知鄉遂之馬牛車甲兵器旗
物皆頒於公非若邱乘之具於民此先王之所以
至公至均也故夏曰貢商曰助周曰徹者通貢助
之法而用之夏啟戰甘之野乃召六卿則六治鄉
足軍自禹貢如此非周公創意鄉遂用貢具六軍
都鄙用助通王畿出賦萬乘周禮井田之大經不
其昭乎費誓曰魯人三郊三遂所謂成國半天子
之軍而宣公稅畝成公作邱甲則魯郊遂之外用
助與商同邱乘與周同孟子告滕文公請野九一
國中什一亦欲復周之徹耳言井田者通乎鄉遂
都鄙貢賦軍賦之異制則舉而措之天下無難矣

卷八

帝王經世圖譜

五

退補齋藏板

九夫爲井之圖

井田

百步

夫田百畝

百步

夫田百畝

方一里
西遂上有徑
徑夫間有遂

百步

夫田百畝

百步

井田

井田
井田
井田

夫田百畝

一三四
家家家
中田
有廬
家家家
五六七八

夫田百畝

溝

步百

夫田百畝

步百

夫田百畝

夫田百畝

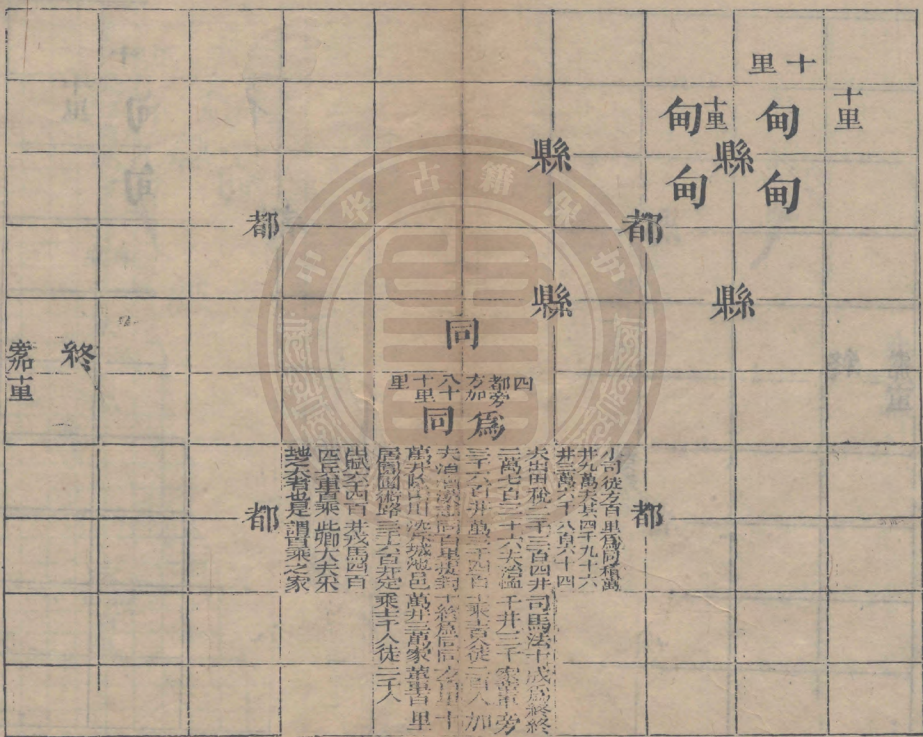
步十
十畝
十步

徑
遂夫間有遂

百步

九夫爲井之圖

四縣爲都之圖 百里爲同附



小司徒者里爲同
井九萬夫其四千九十六
井萬六千八百六十四
表田稅二千三百四井司馬法千成爲終
三萬七百三十六夫溢千井三千靈車旁
至六百井萬于四百乘貢徒二百人加
夫治漢田同里稅到十終爲同之里十
里井以川漆城絕邑萬井萬家萬里
屬國禮亭宮苑乘于入徒三天

出賦六百我馬百
匹兵書乘耨夫采
地倉是謂乘之家

終
嘉車

周禮小司徒之職乃經土地而井牧其田野九夫爲井四井爲邑四邑爲甸四甸爲縣四縣爲都
都以任地事而令貢賦凡稅斂之事乃分地職而辨其守施其職而平其政

司馬法見鄭注漢志

先王之制力役內自六鄉外至都鄙其輕重多寡蚤晚皆不同而歸於大均說者惑之而自爲異說第未深考之云耳鄉大夫言國中鄉也言野遂也因鄉而及遂見鄉輕而遂重也小司徒以上地中

卷八

帝王經世圖譜

三

退補齋藏板

地下地任民鄉法也遂人以下劑致阡遂法也合而觀之見鄉重而遂輕也都鄙用井田五百畝十
六家而出兵百人則較鄉遂五倍其數若重矣然鄉遂賦出於公都鄙賦出於民則實均耳先王之
微意強幹而弱枝重內而輕外鄉欲兵眾而強遂欲足以爲鄉三之二鄙則助鄉遂而已休遂之羨
卒減於鄉三之二都鄙之兵不當遂五之一鄉晚役而早休遂早役而晚休則鄉兵實強遂兵弱於鄉矣至於以豐年中年無年爲役之多寡有無以

龍見日至爲力役之始終貴賢能服公事老疾之
皆舍則無間乎鄉遂都鄙同於一而已當異而異
當同而同終歸於大均此類族辨物所以爲同人
衷多益寡所以稱物平施容民畜眾所以爲師也
王制不從政之說漢儒約三代之制而參取之又
古文殘缺不得其真故有與周官牴牾者姑存之
以見異同後儒旬用三日通計十三日之說非是
舉其中之意也

卷八

帝王經世圖譜

三

退補齋
藏板

舉其中之意也

以見異同益謂取周三日說指十三日之說非是

古文殘缺不得其真故有與周官牴牾者姑存之

王制不從政之說漢儒約三代之制而參取之又

衷多益寡所以稱物平施容民畜眾所以爲師也

當同而同終歸於大均此類族辨物所以爲同人

替舍則無間乎鄉遂都鄙同於一而已當異而異

請良自至爲代爲公敵探貴賈非則及爲

帝王經世圖譜卷九

宋唐仲友撰 郡後學胡鳳丹月樵校梓

千里為畿之圖

王畿任地之圖

九等通率之圖

一廛授地之圖

鄉遂都鄙授地任民出賦之譜

鄉遂都鄙出兵之譜

鄉遂居民設官之譜

卷九

帝王經世圖譜

退補齋藏板

保伍居民出軍之譜

井田出車之譜

周知民數之譜

力政異同之譜

九職十二職異同之譜

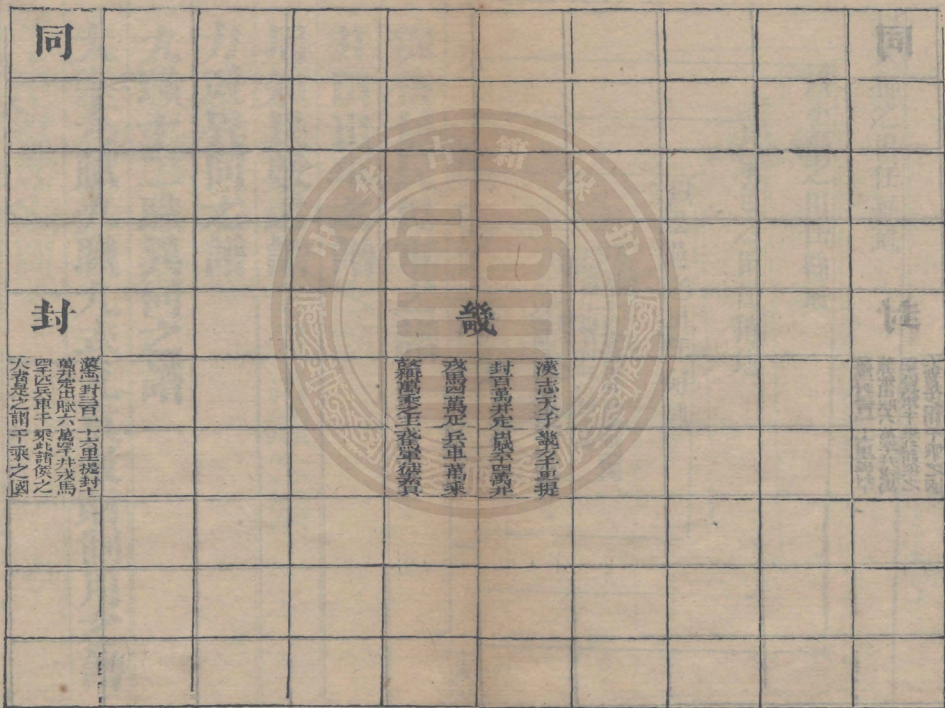
大宰九賦九職九式九貢斂財制用之譜

千里為畿之圖

宋唐仲友撰 郡後學胡鳳丹月樵校梓

帝王經世圖譜卷九

千里爲畿之圖



畿

漢志天子畿至車提

封百里定嶽至萬里

或曰萬里兵車萬里

蘇轡乘至齊魯德齊

封

漢志封百七十里提封七
萬里出關六萬里封馬
即兵車千乘封侯之
六百里之謂千乘之國

千里爲畿之圖

王畿任地之圖

以大都之田任畹地

以小都之田任縣地

以家邑之田任稍地

以公邑之田任甸地

以官田牛田管田校田任遠郊之田
以宅田土田買田任近郊之地
以場圃任園地
以廢置任國中之地

王畿

國宅無征

國廩三十而稅一
近郊十一
遠郊二十而三

甸十二

稍十二

縣十二

都十二

王畿任地之圖

九等通率之圖

<p>上 與上下通率 各得二百晦</p>	<p>上 與中上通率 各得二百晦</p>	<p>上 與下中通率 各得二百晦</p>	<p>上 與下上通率 各得二百晦</p>
<p>中 與上下通率 各得二百晦</p>	<p>中 與中上通率 各得二百晦</p>	<p>中 與下中通率 各得二百晦</p>	<p>中 與中上通率 各得二百晦</p>
<p>下 與上下通率 各得二百晦</p>	<p>下 與中上通率 各得二百晦</p>	<p>下 與下中通率 各得二百晦</p>	<p>下 與下上通率 各得二百晦</p>

卷九

帝王經世圖譜

四

退補齋藏板

周禮大司徒不易之地家百晦一易之地家二百晦再易之地家三百晦遂人辨其野之土上地中地地以下地以願田里上地夫一廛田百晦萊五十晦中地夫一廛田百晦萊百晦下地夫一廛田百晦萊二百晦

古之分田大約上中下三等禹貢所謂三壤是也于三等之中又各析為三等加九等大司徒所謂五物九等制天下之地征是也九等授田自百晦始等加二十五晦至三百晦而五等正等正當三百晦是為中數餘八等更相補故以一易之地二百晦為通率大司徒不易之地家百晦一易之地家二百晦再易之地家三百晦而遂人上地有萊五十晦非不同也司徒主以易不易言之故舉上上中中下下三等此不易一易之正也遂人主以上中下言之故舉上上中中下下三等舉其一可以見其上也古人文約義詳故于三等之中互見九等之法如此

一塵授地之圖

漢頽田里遂公邑句稍縣都之民亦
六鄉與遂同有邑居無征與國宅同
言宅無征則廬無征可
知蓋總謂之五畝之宅

上地 一廬五畝
夫廬

中地 一廬五畝
夫廬

下地 一夫
廬

國宅無征

室

都鄙以室數制
之則亦有邑居

言宅無征則廬無征可
知蓋總謂之五畝之宅

二畝半在邑

仲春厥民析

壯者出而就田老
弱在室儲餉耕者

四之日建卯之月

蠶事應在田廬求桑始於三月
至四月爲老則老弱皆應在廬

仲夏厥民因

老弱因就壯
者皆在田廬

言仲夏者舉中以見首末
非必仲夏而後因

卷九

帝王經世圖譜

五

退補齋
藏板

在邑爲廬合爲五畝
井牧九夫八家取于
公田二十畝

在田與仲夏平

仲秋厥民夷

下地 一夫
廬

中牆 有樹 廬

廬

廬 桑

二畝半在田

仲冬厥民隩

老壯皆入邑
居以避風寒

七月十月蟋蟀入我牀下穹窒
熏鼠塞向墮戶嗟我婦子曰爲
改歲入此室處所謂厥民隩也
十月納禾稼我稼既同上大執

微行牆下之徑
鄉遂之廬亦在田間
五家爲比五比爲閭

宮功葺爾于茅宵爾索綯丞其
乘屋其始播百穀則于處室之
時葺廬以爲厥民析之始也

尚書四民

周禮大司徒凡造都鄙制其地而封溝之以其室數制之 小司徒乃經土地而井牧其田野九夫爲井載師以廬里任國中之地國宅無征凡宅不毛者有里布 遂人治野以田里安屯辨其野之土上地中地下地以頒田里上地夫一廬餘夫亦如之中地夫一廬餘夫亦如之下地夫一廬餘夫亦如之 尙書堯典仲春厥民析仲夏厥民因仲秋厥民夷仲冬厥民隩

毛詩七月四之日舉趾 遵彼微行 入此室處

卷九

帝王經世圖譜

六

退補齋藏板

上人執宮功 信彼南山中田有廬

孟子梁惠王上孟子曰五畝之宅樹之以桑

先王居民因天時之宜取人事之便順陰陽以出入故五畝之宅半在邑半在田雖鄉遂井牧之不同而此制則一但古文質畧互見于鄉言國宅無征以見田廬于遂言頒田里夫一廬以見與鄉同制于造都鄙言室數以見邑居有以知其無異制也農事方作而陽氣未盛故厥民析陽氣已盛而農事急故厥民因農事猶急而陰氣未盛故厥民

夷農事畢而陰氣盛故厥民隩天無忒時人無廢
事野無惰民民無災疾裁成輔相之宜未有先于
此者也

卷九

帝王經世圖譜

七

退補
藏板



此書也

此書也... 卷九... 帝王經世圖譜... 七... 退補... 藏板

鄉遂都鄙授地任民出賦之譜

九等小司徒 大司馬 令賦同

遂人 治野 家五人同 夫一廛同可任家二人同

大司徒 都鄙

上上肥磽通率可食七人田百晦

不易家百畝 上上舉

上中上地食者參之三 正當 上下 田百晦 萊二十七畝

家百二十五畝

上下其民可任者家三人田百晦 萊五十畝 舉上下

家百五十畝

中上肥磽通率可食六人田百晦 萊七十五畝

家百七十五畝

中中中地食者半 正當 中中 田百晦 萊百畝 舉中中

一易家二百畝 中舉

卷九

帝王經世圖譜

八 退補齋 藏板

中下其民可任者二家五田百晦 萊百二十五畝

一家二百二十五畝

下上肥磽通率可食五人田百晦 萊百五十畝

家二百五十畝

下中下地食者三之三 正當 下下 田百晦 萊百七十五畝

家二百七十五畝

下下其民可任者家二人田百晦 萊二百畝 舉下下

再易家三百畝 下舉

鄉自三人以外則為餘夫 鄉欲 民眾 遂自二人以外則為餘夫 野欲 地闢

興勸新田 疆予餘夫

不及二人之家 別授下地 施其能役 鄉遂無公田 都鄙有田

鄉遂都鄙出兵之譜

都鄙

鄉遂

九夫爲井

上地可任 家三人

四井爲邑

中地可任 二家五人

四邑爲邱

百四十四家
出兵三十五人

下地可任 家二人

卷九

帝王經世圖譜

九

退補齋藏板

四邱爲甸

五百七十六家
出兵百人

鄉晚役早休

四甸爲縣

下劑 通奉家二人

都鄙

自具

馬牛車甲

見前譜司馬法

四縣爲都

遂早役晚休

旗鼓兵器

鄉遂

官給

馬牛車甲

見周禮前說備矣

鄉遂居民設官之譜 制軍設官附

六鄉 鄉官 六遂 遂官 六軍 軍官

五家爲比比長下士五家爲鄰鄰長 五人爲伍伍皆有長

不言下士
以存六遂

五比爲閭閭有中士五鄰爲里里宰下士五伍爲兩兩司馬中士

四閭爲族族帥上士四里爲鄴鄴長中士四兩爲卒卒長上士

卷九

帝王經世圖譜

十

退補齋
藏板

五族爲黨黨正大夫五鄴爲鄙鄙帥上士五卒爲族族帥下大夫

五黨爲州州長中大夫五鄙爲縣縣正大夫五族爲師師帥中大夫

五州爲鄉鄉大夫卿五縣爲遂遂人中大夫五師爲軍軍將命卿

遂爲六鄉之副其遂官遞降一等
遂軍爲鄉軍之副其軍官亦然

保伍居民出軍之譜

鄉

遂

軍

井收

或云黃帝法
尚書大傳

五家相受相和親

使之相保相受刑
罰慶賞相及相去

黨相糾相受凡

鄉同井出相友

八家

五家為比

保相之使
以受邦職以從

十家為聯

比其國服

五家為鄰

邑中之政相贊

五人為伍

有異者其則相及
國事以相辨理

守望相察相禁

五比為閭

保相之使

閭共祭器

五鄰為里

五伍為兩

四井為邑

鄰三為朋

保相之使

三十六夫

四閭為族

葬相之使

八閭為聯

族共喪祭

四里為鄴

四兩為卒

四邑為邱

朋三為里

百四十四夫

卷九

帝王經世圖譜

十一

退補齋
藏板

五族為黨

救相之使

黨共射器

五鄴為鄙

五卒為旅

四邱為甸

五百七十六夫

里五為邑

五黨為州

賜相之使

州共兵器

五鄙為縣

五族為師

四甸為縣

邑十為都

都十為師

五州為鄉

賓相之使

鄉共吉凶

五縣為遂

五師為軍

四縣為都

師十為州

禮樂之器

大傳州有

二師

相保相受相和親相糾相贊刑罰慶賞相及
相共相友相助相扶持自五家九夫以上皆
然相葬以上事別上者兼下下者不得兼上

周禮大司徒之職令五家爲比使之相保五比爲閭
使之相受四閭爲族使之相葬五族爲黨使之相救
五黨爲州使之相調五州爲鄉使之相賓 小司徒
之職乃會萬民之卒伍而用之五人爲伍五伍爲兩
四兩爲卒五卒爲旅五旅爲師五師爲軍以起軍旅
以作田役以比追胥以令貢賦 乃經土地而井牧
其田野九夫爲井四井爲邑四邑爲邱四邱爲甸四
甸爲縣四縣爲都 鄉師之職正歲稽其鄉器比其
吉凶二服閭共祭器族共喪器黨共射器州共賓器
鄉共吉凶禮樂之器 族師五家爲比十家爲聯五
人爲伍十人爲聯四閭爲族八閭爲聯使之相保相
受刑罰慶賞相及相共以受邦職以役國事以相葬
埋 比長各長其比之事五家相受相和親有臯奇
衰則相及 遂人五家爲鄰五鄰爲里四里爲鄩五
鄩爲鄙五鄙爲縣五縣爲遂 鄰長掌相糾相受凡
邑中之政相贊 士師之職掌鄉合州黨族閭比之
聯與其民人之什伍使之相安相受以比追胥之事
以施刑罰慶賞

卷九

帝王經世圖譜

三

退補齋藏板

孟子滕文公上鄉田同井出入相友守望相助疾病相扶持則百姓親睦

尚書大傳洛誥古者處師八家而爲鄰三鄰而爲朋三朋而爲里五里而爲邑十邑而爲都十都而爲州州十有二師焉家不盈三口者不朋由命士以上不朋

古之爲保伍將以安民後之爲保伍將以厲民書曰王啟監厥亂爲民曰無胥戕無胥虐至于敬寡至于屬婦合由以容言上下共由此道以相容也

卷九

帝王經世圖譜

十三

退補齋藏板

故自五家爲比至于萬二千五百家之鄉使之更相親愛同其憂樂然後軍旅田役貢賦追胥從而出焉其本在大司徒而小司徒其末也然後世授田法廢民失其養凡大司徒所謂相保相受相葬相救相賙相賓者皆無有矣獨軍旅力役貢賦追胥之事與有罪奇衰則相及者獨存耳故民不獨疾視其上而保伍之害更相傾軋爭鬪之獄日煩爲上者不自反其法之不善又從而刑之是罔民也其去先王之意遠矣故譜先王之法以見其良

法美意

卷九

帝王經世圖譜

四

退補齋
藏板

井田出車之譜

小司徒

漢志司馬法

鄭注司馬法

井

九夫

夫三爲屋
屋三爲井

邑

四井

邱

四邑

有戎馬一匹
牛三頭

卷九

帝王經世圖譜

五

退補齋
藏板

甸

四邱

旁加一里爲成
通十爲成百井三百家
有戎馬四匹兵車一
乘牛十二頭甲十三
人卒七十二人
革車二乘士十
人徒二十人

縣

四甸

左百爲同旁加二十里
同旁百里萬井三萬家

都

四縣

戎馬四百匹
兵車一乘

革車百乘士千
人徒二千人

小司徒

方牧法

鄭注司馬法

出守車

見兵
車法

周知民數之譜

總掌

分王王畿

分掌鄉遂

分掌士臣民

官語國

事語國

九職任萬民九兩繫邦國之民

太宰九職任萬民小宰八成貳民數

閭胥

司民協孤終治農于籍

冢宰

司會貳民數司書邦中之版

掌二十五家

日成月要歲會以周知四國之治以天下土地之圖辨其邦國都鄙之數

里宰

司商協名姓獮于農隙

司徒

縣師掌邦國都鄙稍甸郊里之地域替陳世奠繫小史奠繫世

族師

司掌羣臣之版時

孟月

司徒協旅藉于藉

宗伯

內史貳民數天府藏民數

掌百家

鄧長

司寇協姦苗與獮同

卷九

帝王經世圖譜

夫

退補齋藏板

司馬

九法簡稽鄉民職方氏掌天下之圖辨邦國都鄙廣閭貉戎狄之民與其財用九穀六畜數

天府藏民數穀數

黨正

牧協職穫于藉

司馬

振旅芟舍治兵大閱

鄙師

大胥掌學之版

歲終

工協革獮于既烝

司寇

司民登民數司寇獻民數

掌千五百家

州長

縣師

場協入

司空

工協革百工木屬鄉士各掌其鄉司空不古不可考遂士各掌其遂

鄉士

司民登萬民之數

三比大

獮協出

狩于畢時

司空

度地居民縣士各掌其縣

鄉士

鄉大夫

遂人

遂士

遂士

周禮太宰以九職任萬民一曰三農生九穀二曰園圃毓草木三曰虞衡作山澤之材四曰藪牧養蕃鳥獸五曰百工飭化八材六曰商賈阜通貨賄七曰嬪婦化治絲枲八曰臣妾聚斂疏材九曰閒民無常職轉移執事以九兩繫邦國之民一曰牧以地得民二曰長以貴得民三曰師以賢得民四曰儒以道得民五曰宗以族得民六曰主以利得民七曰吏以治得民八曰友以任得民九曰藪以富得民小宰以官府之八成經邦治一曰聽役政以比居二曰聽師

卷九

帝王經世圖譜

七

退補齋藏板

田以簡稽三曰聽閭里以版圖司事掌邦中之版土地之圖三歲則大計羣吏之治以知田野夫家六畜之數大司徒之職掌建邦之土地之圖與其人
民之數以佐王安擾邦國小司徒之職掌建邦之教法以稽國中及四郊都鄙之夫家九比之數以辨其貴賤老幼廢疾凡征役之施舍與其祭祀飲食喪紀之禁令乃頒比法于六鄉之大夫使各登其鄉之眾寡六畜車輦辨其物以歲時入其數以施政教令行徵及三年則大比大比則受邦國之比要乃會萬

民之卒伍而用之五人爲伍五伍爲兩兩爲卒五卒爲旅五旅爲師五師爲軍以起軍旅以作田役以比追胥以令貢賦乃均土地以稽其人民而周知其數上地家七人可任也者家三人中地家六人可任也者二家五人下地家五人可任也者家二人凡起徒役毋過家一人以其餘爲羨唯田與追胥竭作凡用眾庶則掌其政教與其戒禁聽其辭訟施其賞罰誅其犯命者凡國之大事致民大故致餘子凡民訟以地比正之地訟以地圖正之及大比六鄉四郊

卷九

帝王經世圖譜

大

退補齋藏板

之吏考夫屋及其眾寡六畜兵器以待政令鄉師之職各掌其所治鄉之教而聽其治以國比之法以時稽其夫家眾寡辨其老幼貴賤廢疾馬牛之物辨其可任者與其施舍者鄉大夫之職以歲時登其夫家之眾寡辨其可任者國中自七尺以及六十野自六尺以及六十有五皆征之其舍者國中貴者賢者能者服公事者老者疾者皆舍而以歲時入其書州長三年大比則大比州里以贊鄉大夫廢興黨正以歲時涖校比及大比亦如之族師以邦比

之法帥四閭之吏以時屬民而校登其族之夫家寡寡辨其貴賤老幼廢疾可任者及其六畜車輦閭胥各掌其閭之徵令以歲時各數其閭之眾寡辨其施舍縣師掌邦國都鄙稍甸郊里之地域而辨其夫家人民田萊之數及其六畜車輦之稽三年大比則以考羣吏而以詔廢置遂人以歲時稽其人民而授之田野簡其兵器教之稼穡凡治野以下劑致厖以田里安厖以樂昏擾厖以土宜教厖稼穡以興耨利厖以時器勸厖以彊予任厖以土均平政辨其

卷九

帝王經世圖譜

七

退補齋藏板

野之土上地中地地下地以頒田里上地夫一廛田百晦萊五十晦餘夫亦如之中地夫一廛田百晦萊百晦餘夫亦如之下地夫一廛田百晦萊二百晦餘夫亦如之凡治野夫閭有遂遂上有徑十夫有溝溝上有畛百夫有洫洫上有涂千夫有澮澮上有道萬夫有川川上有路以達于畿以歲時登其夫家之眾寡及其六畜車輦辨其老幼廢疾與其施舍者以頒職作事以令貢賦以令師田以起征役遂師各掌其遂之政令戒禁以時登其夫家之眾寡六畜車輦辨

其施舍與其可任者經牧其田野辨其可食者周知其數而任之徵財征作役事則聽其治訟巡其稼穡而移用其民以救其時事 遂大夫各掌其遂之政令以歲時稽其夫家之眾寡六畜田野辨其可任者與其可施舍者以教稼穡以稽功事 縣正各掌其縣之正令徵比 鄙師以時數其眾庶 鄧長以歲時校其夫家比其眾寡 里宰掌比其邑之眾寡與其六畜兵器 廩人掌九穀之數凡萬民之食食者

人四補上也人三補中也人二補下也 天府掌祖

卷九

帝王經世圖譜

三

退補齋藏板

廟之守藏若祭天之司民司祿而獻民數穀數則受而藏之 大胥掌學士之版 瞽矇世奠繫 小史掌邦國之志奠繫世辨昭穆 大司馬掌建邦國之九法簡稽鄉民以用邦國凡令賦以地與民制之 司士掌羣臣之版以治其政令歲登下其損益之數辨其年歲與其貴賤周知邦國都家縣鄙之數卿大夫士庶子之數 職方氏掌天下之圖以掌天下之地辨其邦國都鄙四夷八蠻七閩九貉五戎六狄之人民與其財用九穀六畜之數周知其利害 小司

寇及大比登民數自生齒以上登于天府內史司會
冢宰貳之以制國用孟冬祀司民獻民數于王王拜
受以圖國用而進退之歲終則令羣士計獄弊訟登
中于天府 鄉士掌國中各掌其鄉之民數而糾戒
之 遂士掌四郊各掌其遂之民數而糾其戒令

縣士掌野各掌其縣之民數 司民掌登萬民之數
自生齒以上皆書于版辨其國中與其都鄙及其郊
野異其男女歲登下其死生及三年大比以萬民之
數詔司寇司寇及孟冬祀司民之日獻其數于王王
拜而受之登于天府內史司會冢宰貳之以贊王治
尚書周官司空掌邦土居四民
禮記王制司空執度度地居民

卷九

帝王經世圖譜

三

退補齋
藏板

古者不料民而知其少多司民協孤終司商協各姓
司徒協旅司寇協姦牧協職工協革場協人廩協出
是則少多死生出入往來者皆可知也于是乎審之
以事王治農于藉蒐于農隙耨穫亦于藉獮于既烝
狩于畢時是皆習民數者也又何料焉王謂其少而

大料之是示少而惡事也臨政示少諸侯避之治民惡事無以賦令且無故而料民天之所惡也害于政而妨于後嗣王卒料之

夫乾天下之至健也德行恒易以知險夫坤天下之至順也德行恒簡以知阻坎之象曰水洊至習坎君子以常德行習教事天下若是其廣人民若是其眾少多死生出入往來日異而月不同何啻于水之習坎險阻而難知而先王必有以周知之蓋不獨周知其地而又周知其人不獨知其人而

卷九

帝王經世圖譜

三

退補齋藏板

奮財器械亦不得而隱至公至均之法由此可得而施果何道以知之皆得乎乾坤與坎之時義而已王至尊也耕耨穫菟獮狩之必親百官皆振其職自日成至歲會無敢墮乾之至健也歲月日時無易自鄉遂達于四夷秩然有序六官之屬各居其職坤之至順也故若甚難而未嘗不易若甚繁而未嘗不簡彼若甚險阻而吾有以知之由日至歲由王而至于場廩自工無一日之怠所謂常德行以習教事也者不如是而欲知民數則宣王之

料民是已古者不料民而知其少多所謂易以知
險簡以知阻也料民而適以示少惡事則易者難
簡者繁矣不藉千畝一不習于常以失乾之健其
弊至此周公之法可輕議乎故譜其職掌時事之
次如右

卷九

帝王經世圖譜

三

退補齋
藏板

力政異同之譜

司徒司馬
送人

司徒

司徒鄉大夫
鄉以三等任民三

均人

周十二月

左傳

鄉大夫 王制

王制

食者三 大事軍旅征
舉七人 一役
以下酌致外即
為餘夫

起徒役家人
國中自七尺
以及六十
野自六尺以
及六十有五
鄉晚役而休
遂早役而晚休

豐年

龍見而
日畢務

作均歲

推六鄉可見
九十者其
六遂都鄙
家不從政

平力役

上地 大事致民

可任者
三人

及六十有五
鄉晚役而休
遂早役而晚休

中年

日夏九月

過三日

能者舍
養者一人
不從政

卒服戎

卷九

帝王經世圖譜

三四

退補齋
藏板

食者半 大故喪禮寇
家六人 戎之事

中地 大故致餘子
三

鄉以中地為率
正卒二而羨卒

無年

水旱異氣
近世儒者
謂自十月
節至十一
月中四旬
有半

服傘者
父母喪三
年不從政

老者舍
自諸侯來
徙期不從

半不與
實密

可任者三 鄭康成以餘子
家五人 為諸子不然

以其餘為羨

日一

夏十月
周正月

老者舍
徙期不從

疾者舍
齊衰大功喪
三月不從政
將徙子諸侯
三月不從政

疾者舍

食者三 同職續武功
一家五人 郊特牲唯為社
田國人畢作

下地 啗與遺有鳩作
遂以下劑致毗
以札

無政力

日一至而畢

豐年言
中年九日
無年四日

老者舍

疾者舍

疾者舍

可任者
二人 皆與民同其患

與與民同其樂
正卒羨卒各一

日一

夏十一月

疾者舍

疾者舍

疾者舍

周禮小司徒之職掌建邦之教法以稽國中及四郊都鄙之夫家九比之數以辨其貴賤老幼廢疾凡征役之施舍與其祭祀飲食喪紀之禁令乃會萬民之卒伍而用之五人爲伍五伍爲兩四兩爲卒五卒爲旅五旅爲師五師爲軍以起軍旅以作田役以比追胥以令貢賦乃均土地家稽其人民而周知其數上地家七人可任也者家三人中地家六人可任也者二家五人下地家五人可任也者家二人凡起徒役毋過家一人以其餘爲羨惟田與追胥竭作凡用

卷九

帝王經世圖譜

三

退補齋藏板

眾庶則掌其政教與其戒禁聽其辭訟施其賞罰誅其犯命者凡國之大事致民大故致餘子鄉師之職以國比之法以時稽其夫家眾寡辨其老幼貴賤廢疾牛馬之物必辨其可任者與其施舍者掌其戒令糾禁聽其詞訟鄉大夫之職以歲時登其夫家之眾寡辨其可任者國中自七尺以及六十野自六尺以及六十有五皆征之其舍者國中貴者賢者能者服公事者老者疾者皆舍以歲時入其書均人掌均地政均地守均地職均人民牛馬車輦之力政凡

均力政以歲上下豐年則公旬用三日焉中年則公旬用二日焉無年則公旬用一日焉凶札則無力政無財賦不牧地守地職不均地政三年大比則大均遂人以下劑致厖以歲時登其夫家之眾寡及其六畜車輦辨其老幼廢疾與其施舍者以頒職作事以令貢賦以令師田以起徃役旅師凡新厖之治皆聽之使無征役以地之媿惡爲之等稍人若有會同師田行役之事則以縣師之法作其同徒輦輦帥而以至治其政令

卷九

帝王經世圖譜

三

退補齋藏板

禮記王制五十不從力政六十不與服戎七十不與賓客之事八十齊喪之事弗及也八十者一子不從政九十者其家不從政廢疾非人不養者一人不從政父母之喪三年不從政齊衰大功之喪三月不從政將徙于諸侯三月不從政自諸侯來徙家期不從政

九州十二職異同之譜

太宰九職 任萬民

大司徒十二職事 登萬民

問師 任民

鄭司農 黍稷稻麻大豆小麥
一曰三農生九穀 鄭康成 無稅大麥而有梁苽

一曰稼穡 鄭司農 以平地山澤為三農
鄭康成 以平地原隰為三農
當從康成

農貢九穀

二曰園圃毓草木 二曰樹藝

圃貢草木

三曰虞衡作山澤之材 三曰作材

虞衡貢其物

四曰藪牧養蕃鳥獸 四曰阜蕃

牧貢鳥獸

五曰百工飭化八材 五曰飭材
味象玉石 木金革羽

工貢器物

卷九 帝王經世圖譜

三 退補齋藏板

六曰商賈阜通貨賄 六曰通材

商貢貨賄

七曰嬪婦化治絲枲 七曰化材

嬪貢布帛

八曰臣妾聚斂疏材 八曰斂材
司徒作斂財即疏材也疏材即七月采荼薪樗之屬以養農矣而已非所以供上

無職出夫布

九曰生材 即問民

無職出夫布

十曰學藝 工

無職出夫布

十有二服事

無職出夫布

十有二服事

無職出夫布

府史胥 徒之屬

巫醫卜 祝之類

周禮太宰以九職任萬民一曰三農生九穀二曰園圃毓草木三曰虞衡作山澤之材四曰藪牧養蕃鳥獸五曰百工飭化八材六曰商賈阜通貨賄七曰嬪婦化治絲枲八曰臣妾聚斂疏材九曰間民無常職轉移執事 太府掌九貢九賦九功之貳 內府掌受九貢九賦九功之貨賄 司會以九功之法令民職之財用 大司徒頒職事十有二于邦國都鄙使以登萬民一曰稼穡二曰樹藝三曰作材四曰阜蕃五曰飭材六曰通材七曰化材八曰斂財九曰生材

卷九

帝王經世圖譜

天

退補齋藏板

十曰學藝十有一曰世事十有二曰服事 閭師凡任民任農以耕事貢九穀任圃以樹事貢草木任工以飭材事貢器物任商以布事貢貨賄任牧以畜事貢鳥獸任嬪以女事貢布帛任衡以山事貢其物任虞以澤事貢其物凡無職者出夫布 太宰主于任民以出財用故以九職司徒主于登萬民以成事業故頒職事十有二自學藝而下皆食于上者無與乎出財用故太宰之九職所不及也學藝賢能也世事服事習爲庶人之在官者也

雖貴賤不同皆治人者也閭師治民于臣妾有所
不及者疏材非所以供上閭師主于致貢者也方
其任之謂之九職職之成事謂之九功必有功然
後有財用大府內府司會變文之義如此

卷九

帝王經世圖譜

三

退補齋藏板

大宰九賦九職九式九貢斂財制用之譜

大宰九賦
期

載師任地

大府頒財
式法

大宰均節
九式
財用

大宰九職

閭師任民

大宰九貢致國
之用

大行人

邦中

國宅無征
廛二十而一

以待賓客二曰賓客

三農生
九穀

貢九穀

一曰祀貢侯服

祀貢物

四郊

國二十而一
近郊十一
遠郊二十而三

以待稍秣七曰芻秣

園圃毓
草木

貢草木

二曰嬪貢甸服

嬪貢物

邦甸

十二

以待二事五曰二事

虞衡作
山澤材

貢其物

三曰器貢男服

器貢物

家削

十二

以待匪頒八曰匪頒

藪牧養
蕃鳥獸

貢鳥獸

四曰幣貢采服

采服貢物

卷九

帝王經世圖譜

三

退補齋
藏板

邦縣

十二

以待幣帛六曰幣帛

百工飭
化八材

貢器物

五曰財貢衛服

財貢物

邦都

十二

以待祭祀一曰祭祀

商賈阜
通貨賄

貢貨賄

六曰貨貢要服

貨貢物

關市

以待之贖四曰羞服

嬪婦化
治絲枲

貢布帛

七曰服貢

服貢物

山澤

漆林之征
二十而五

以待喪紀三曰喪荒

臣妾聚
斂疏財

貢旂

八曰旂貢

旂貢物

幣餘

以待賜予九曰好用

閒民無常職
轉移執事

出夫布

九曰物貢蕃國

物貢費

周禮大宰以九職任萬民一曰三農生九穀二曰園圃毓草木三曰虞衡作山澤之材四曰藪牧養蕃鳥獸五曰百工飭化八材六曰商賈阜通貨賄七曰嬪婦化治絲枲八曰臣妾聚斂疏材九曰閒民無常職轉移執事以九賦斂財賄一曰邦中之賦二曰四郊之賦三曰邦甸之賦四曰家削之賦五曰邦縣之賦六曰邦都之賦七曰關市之賦八曰山澤之賦九曰幣餘之賦以九式均節財用一曰祭祀之式二曰賓客之式三曰喪荒之式四曰羞服之式五曰工事之式六曰幣帛之式七曰芻秣之式八曰匪頒之式九曰好用之式以九貢致邦國之用一曰祀貢二曰嬪貢三曰器貢四曰幣貢五曰材貢六曰貨貢七曰服貢八曰旂貢九曰物貢小宰執邦之九貢九賦九式之貳以均財節邦用大宰掌九貢九賦九功之貳以受其貨賄之人頒其貨于受藏之府頒其賄于受用之府凡官府都鄙之吏及執事者受賄用焉凡頒財以式法授之關市之賦以待王之膳服邦中之賦以待賓客四郊之賦以待稍秣家削之賦

卷九

帝王經世圖譜

三

退補齋藏板

以待匪頒邦甸之賦以待工事邦縣之賦以待幣帛
邦都之賦以待祭祀山澤之賦以待喪紀幣餘之賦
以待賜予凡邦國之貢以待吊用凡萬邦之貢以充
府庫凡式貢之餘財以供玩好之用 內府掌受九
貢九賦九功之貨賄良兵良器以待邦之大用 司
會以九貢之法致邦國之財用以九賦之法令田野
之財用以九功之法令民職之財用以九式之法均
節邦之財用 司書掌九職九正九事 載師掌任
土之法以物地事授地職而待其政令以廛市任國

卷九

帝王經世圖譜

三

退補齋藏板

中之地以場圃任園地以宅田土田買田任近郊之
地以官田牛田賞田牧田任遠郊之地以公邑之田
任甸地以家邑之田任稍地以小都之田任縣地以
大都之田任疆地凡任地國宅無征園廛二十而一
近郊十一遠郊二十而三甸稍縣都皆無過十二唯
其漆林之征二十而五凡宅不毛者有里布凡田不
耕者出屋粟凡民無職事者出夫家之征以時徵其
賦 問師掌國中及四郊之人民六畜之數以任其
力以待其政令以時徵其賦凡任民任農以耕事貢

九穀任圃以樹事貢草木任工以飭材事貢器物任商以市事貢貨賄任牧以畜事貢鳥獸任嬪以女事貢布帛任衡以山事貢其物任虞以澤事貢其物凡無職者出夫布凡庶民不畜者祭無牲不耕者祭無盛不樹者無棹不蠶者不帛不績者不衰縣師以歲時徵野之賦貢大行人邦畿方千里其外方五百里謂之侯服歲壹見其貢祀物又其外方五百里謂之甸服二歲一見其貢嬪物又其外方五百里謂之男服三歲一見其貢器物又其外方五百里謂之采服四歲一見其貢服物又其外方五百里謂之衛服五歲一見其貢財物又其外方五百里謂之要服六歲一見其貢貨物九州之外謂之蕃國世一見各以其所貴寶爲贄

卷九

帝王經世圖譜

三

退補齋藏板

先王之理財生之有道取之有義節之有禮其事總之大宰故先之以九職任萬民所以生財也次以九賦斂財賄所以取財也又次以九式均節財用所以節財也三者備矣然後以九貢致邦國之用蓋王畿之內經用取具焉而後致九貢以爲之

助而已先儒謂萬民有九職之貢又有九賦以口
率出泉非也先王之取民不過什一既貢又賦不
幾二乎況古之爲賦各供其有泉非民所有者惟
市與閒民則輸之豈以口率若後世之法哉蓋先
儒見大府既言九賦又言萬民諸侯之貢遂以九
職九賦九貢裂而爲三九職既貢其物不得不以
九賦爲出泉又見司會言致邦國之財用令田野
之財用令民職之財用亦析以爲三益信其說蓋
曾未深考之耳大府言九賦以頒財言之言萬民

卷九

帝王經世圖譜

書

退補齋藏板

之貢以充府庫以受財言之既使之貢又賦之也
閭師任民止于國中四郊而甸稍縣都不與焉縣
師徵野之賦貢而四郊國中不與焉載師任地又
有在鄉遂井牧之外者故司會互見以相備于九
功曰民職于九賦曰田野云耳關市山澤邦中之
賦皆在九賦豈田野所該而甸稍縣都豈無民職
之財用九賦出于九職九職輸爲九賦豈有賦而
復貢者哉故于九職言任萬民于九賦言斂財賄
于九式言均節財用大宰之職較然明矣九賦足

以供九式九貢以待弔用言則以王者之致貢非以爲己私奉而邦國之貢不止待弔用而已禹之貢任土而作周之九貢則以六服爲限然亦其大法耳職方氏言凡邦國制其貢各以其所有則亦未嘗以行人之法拘之也楚于周非侯服而包茅不入齊得以責之則祀貢不止于侯服行人之文蓋亦互見耳古者取民以什一爲中正而載師地乃不同若此以所謂任地者非鄉遂之貢并牧之助故爲法不同都鄙食四之一而取其什之二則通率亦二十而一賞田食三之一取其二十之三則通率亦二十而一所謂貢助之什一未始變特于其什一之中取之以上供耳至于林漆之征則非田稅之比先王蓋有深意先儒言近者役重而稅輕遠者役輕而稅重是未深考任地之法以三者觀之可知矣

卷九

帝王經世圖譜

五

退補齋藏板

