





民國十二年四月刊行



歐遊經驗談一冊

實價大洋四角半

編輯者

胡

貽

毅

記述者

梅貽琦 朱斌魁  
沈雋琪 林志煌

劉湛恩

刊行者

青年協會書報部

總發行處

青年協會書局  
上海博物院路二十號

# Experiences and Observations in Europe

By

Y. C. Mei, J. P. Chu, C. H. Lin,  
T. C. Shen, and H. C. E. Liu

Edited by

Y. K. Woo

PUBLISHED BY THE  
PUBLICATION DEPARTMENT  
NATIONAL COMMITTEE Y. M. C. As, OF CHINA

FOR SALE  
ASSOCIATION PRESS OF CHINA  
20 Museum Road, Shanghai  
1923

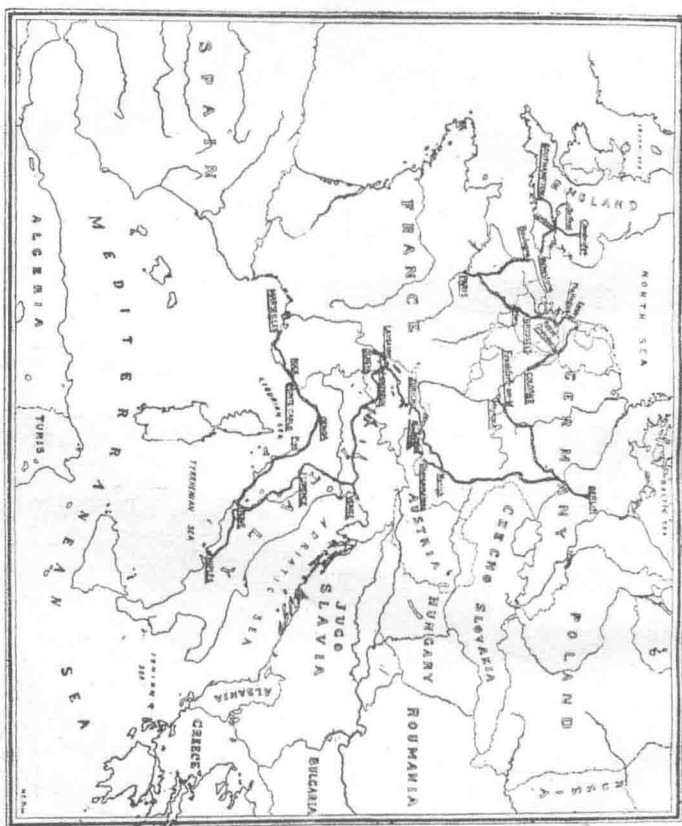
Price: Twenty-five cents, per copy

海天一覽

余日章題



圖 線 路 國 七 經 所 行 旅 歐 在

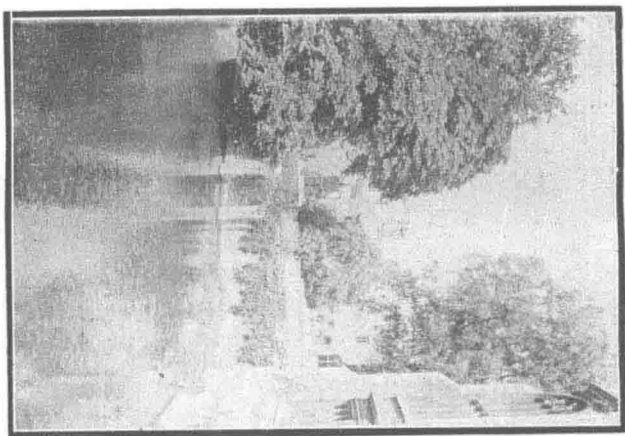


## 路線圖說明

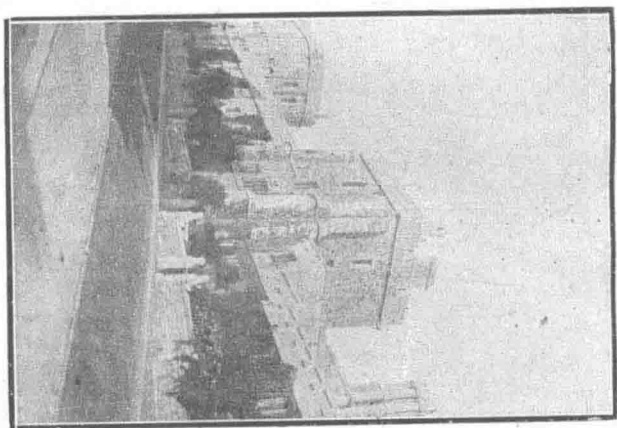
圖中較黑的一線，就是我們在歐洲旅行的路線；字下畫有橫線的，是我們遊踪所到過的地方。

我們在英國的蘇生登 Southampton 初踏上歐洲的地土；先向東進後望南行，曲曲折折的經歷英法比荷德瑞意七國，最後折回至法國南部的馬賽登輪返國，恰用了四十天的工夫。

編者附識

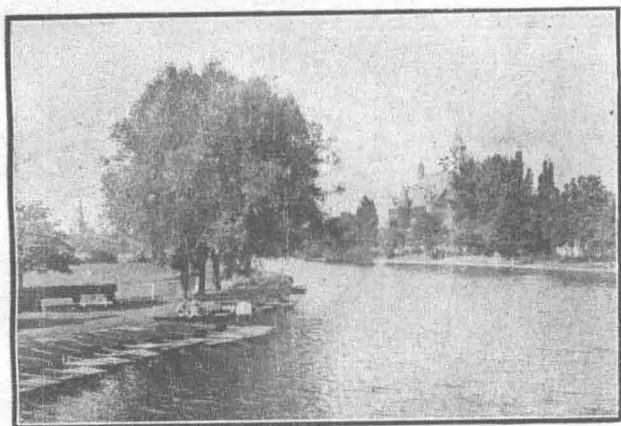


英國劍橋大學風景

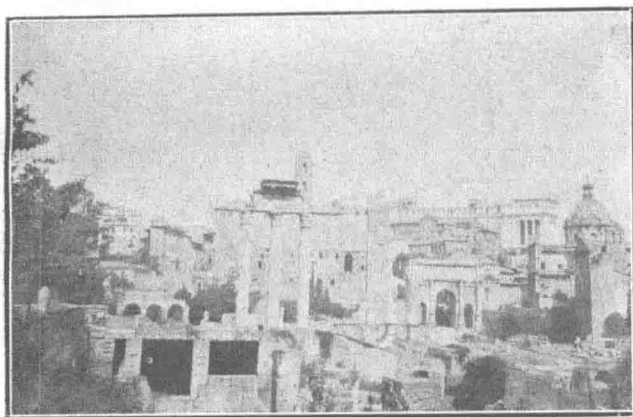


英國溫色古宮

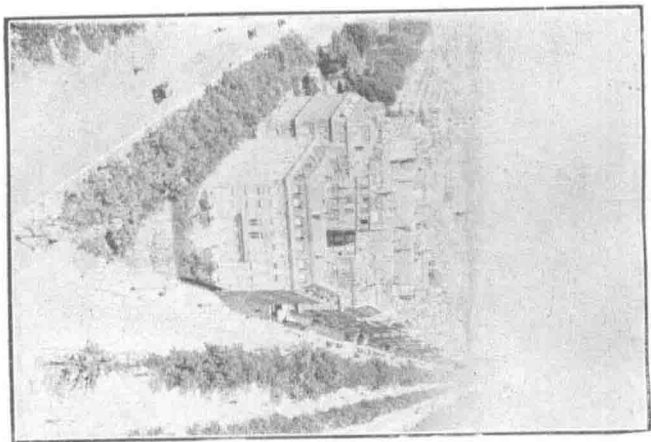




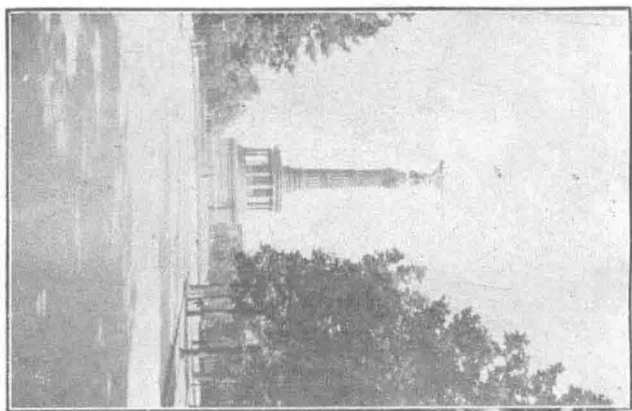
福拉德斯鄉故翁莎



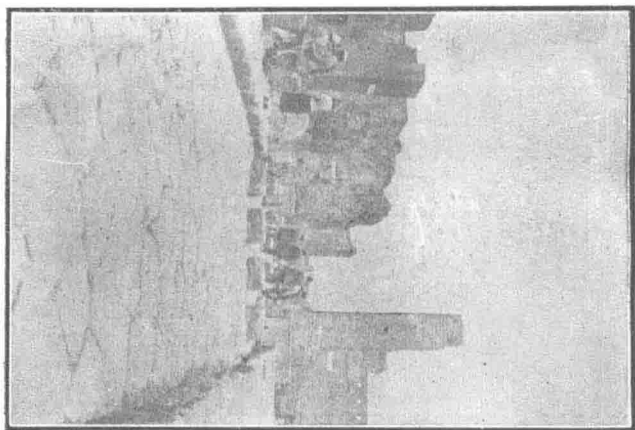
址廢廳政市馬羅古



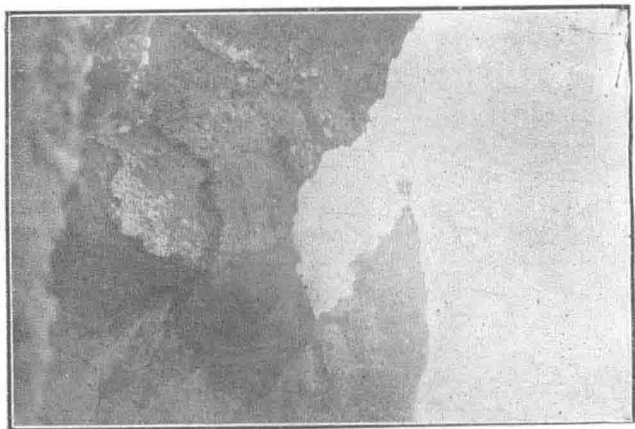
巴黎市街道建築



柏林凱旋紀念塔



蹟遺城貝邦



口吐噴山火亞維蘇維

# 歐遊經驗談

## 弁言

本篇是我們六個人結伴遊歐分工而成的具體的產物。六個人便是梅貽琦、劉淇恩、沈雋淇、朱斌魁、林志煌及鄙人。我們在旅行之初，便打算由共同觀察中，產生一冊性質特殊的游記，並規定各人分負的責任。到海程最後的幾天中，彼此將所得的感觸和所記的日記，往返商榷然後按旅行的路線，劃作六部分，各人去按那指定的範圍，草他的一部分的遊記。最後彙集各篇而總司其成，則由鄙人負責。文中略有削改增刪之處，但在大體上，原作者的本意，仍力求其保存勿失，以符共同負責的初衷。胡貽穀。

# 歐遊經驗談目錄

題詞

插圖

(一) 在歐旅行所經七國路線圖

(二) 英國溫色古宮

(四) 莎翁故鄉斯德拉福

(六) 柏林凱旋紀念塔

(八) 維蘇維亞火山噴吐口

(三) 英國劍橋大學風景

(五) 古羅馬市政廳廢址

(七) 巴黎市街道建築

(九) 邦貝城遺蹟

弁言

第一章 動機

第二章 預備

第三章 行程

歐遊經驗談目錄

第四章 費用

第五章 旅行雜記

第一節 大西洋航程

第二節 英國東南部

第三節 法國北部

第四節 比利時

第五節 荷蘭

第六節 德意志

第七節 瑞士

第八節 意大利

第九節 法國南部—馬賽

第十節 地中海及印度洋水程

# 歐遊經驗談

## 第一章 動機

歐戰以後，歐洲各國的思想，道德，社會，經濟，受了非常的震動，至今還在擾攘兀臬之中。他們的種種問題，倘不能滿意解決，世界各國，都不免大受厥累。無論美國怎樣富，怎樣強，無論中國怎樣不管閑事，怎樣處身局外，他們的惡影響，是周徧世界，誰也逃避不了的。歐洲各國，向來中國人去的甚少，如今國際間的關係，一天密切一天，事事有一髮牽動全身的情境，我們決不能再如從前那樣裹足不前了。我們要知道怎樣警備，怎樣應付對內和對外的各項問題，爲自身兼爲世界謀真正的幸福，除了前往歐洲實地觀察之外，總不免有些隔靴搔癢。不但歐洲各國的政俗民情，就是在歐留學的數千中國青年，處境怎樣，我們也覺得極其模糊，無從作有效力的互相提攜的工夫。對於以上的意見，在美同學，近來悟到的，日見增多。他們更想到他們所研究的學術，是偏於理論的。須用實地的觀察和經驗去補益他。並且此種觀察，也不宜但限於

美國一國，以免將來實地服務時，腦中但有一個美國的印象，對於其他各國，毫無知識和經驗。我們爲這思想所激動，而同時回國的，共有六個人。在幾個月前，我們就詳細討論結伴取道歐洲返國的計畫。其中經過了許多曲折，最後我們竟決定了，並且一把我們的計畫實現了，這是我們非常欣慰的事。但遊歷歐洲，不比遊歷美國，事事須預備周到，否則人地生疎，言語不通，未免有極大的困難。我們現在把我們游歐的經過寫下來，也就是希望對於有意遊歐的同學，稍微有些切合實用的貢獻罷了。

## 第二章 預備

### 團體之組織

旅行時，結合適宜的團體，頗是難事。人數太少，要嫌枯寂，人數太多，便不免意見紛歧，進行遲緩了。大凡作歐美長途旅行的，以三四人結伴爲最佳。然人數多少，還是第二問題，第一却要尋得的伴友，都有差不多的嗜好，差不多的志趣，然後食宿遊覽，可以有一致的行動，得互助的利益。不然，起首的時候，大家還可以勉強牽合，等到日久天長，無論大小事，都要起爭端了。那



時欲合不可，欲散不能，甚至有起行時之好友，別離時彼此懷着許多怨恨，所以旅行結伴，是不可不慎之於始的。

我們這個小團體的組織，却還容易，因為湊合的六個人中，大半都是舊日熟識的。而且我們遊歷的目的與方法，亦都相差不遠，所以人數雖稍多，途中還不致起甚麼衝突。但是我們爲預防將來問題的發生，公議信約幾條，大家共同遵守，信約如左：

(一) 凡團體內每人的旅費，自紐約至上海（車船食宿等要需）除自購零物不計外，至少須籌有美金七百元；以免半途因少數人的用款不足，妨害大衆的行程。

(二) 凡各人的重大衣箱，均須於啓行前，由運輸公司送回國內，每人赴歐所帶行李，以手提箱二爲限。

(三) 凡於旅行中，無論爲何種問題，有意見不一致時，當從多數決定；但如在一地方，有個人欲特別觀察者，倘與公衆行程無衝突，亦得自由行動。

(四) 凡旅行中應作的事，宜按分工辦法，公舉委員分任。

船位之預定

夏間旅行定船，須要極早，遲了便恐難得船位。在六七月間，美國人往歐洲的，非常之多，船位更不可不早定。我們的船，是在三月半定的，船名“Aquitania”，六月十三日，自紐約開，三等艙每位九十元，外加美國出境稅五元，先交票價五分之一為定洋。（餘數須於開船前二星期交清）從歐洲回上海的船，亦在四月初定妥，我們先擬定英法公司的船，後來因為他們二等艙價，從馬賽到上海都在英金百鎊以上，而日船二等，僅要七十七鎊，雖英法的船，走的快些，船上的供應，亦或好些，然票價究差得太多，所以我們纔定日船。（N. N. N. 日本郵船株式會社）日船公司的歐洲總經理，駐在倫敦，我們先託該公司在紐約的經理，向倫敦打電報，（電報費自出）去問艙位的有無，兩天之內，便接到回電，我們所指定的艙間，都已被人佔去了，該公司回電所提的兩間，一間四人，一間二人，皆在外邊，有窗口，亦還合用，如不即定，又恐再被他人佔去，所以便交了定錢。船名箱根丸，預定七月三十日自馬賽開出。

我們的程途中，首尾兩大部分，既已定妥，到歐與離歐的時期，亦便定準。統計在英與歐陸，

可作遊覽用的，共有四十天，我們所要去的地方與路線，便大概計畫出來。隨即向庫那船公司打聽火車費，據云：按照我們所擬的路線，如通坐二等車，票價約在七十五元左右。我們在紐約作的旅行預算，便以此為根據，到英倫後，纔在通濟隆公司 Thomas Cook & Son 買得通票，那時，我們的路程，雖有些變更，遠近還差不多，票價竟與前估之數適合。

### 護照及領事簽印 VISA

往歐洲旅行的護照，須從駐紐約的中國領事館領來，然後再到歐洲所要遊歷的各國領事館，請領事簽印。這手續上，按我們所經驗的，有幾件事是將來旅行諸君所宜注意的！

1、請領護照時，每人須繳照相三張，護照費四元，及填寫履歷一張，交後一二日便可領出。

但中國領事館內，暮氣很重，辦事的官員，除發照收費外，他事皆不明瞭，我們如要問往他國領事館簽印的手續如何？繳費多少？歐洲的諸國中，那國須要領事簽印？那國可以不要？這些辦事員，竟然都不知道。至於他們還是真不知道，還是不高興回答，我們却不得而知了。以後吾們自去東西奔跑了三天，纔都打聽得清楚，倘以前得有別人的指示，那麼一天的工夫，也就夠

了。

關於護照費一節，我國的領事館，亦彷彿沒有一定的章程。因為我們有四人，在五月底去領護照，繳的費是美金二元，護照上寫着『收費肆元』，想係國幣正合美金二元了。等到六月初，再有二人去領，便須繳美金四元，辦事員說這是新章，由公使館定的，我們亦不便爭辯。誰知以後在馬賽上船，又遇見一位同學，他說他是四月底在紐約領事館領護照，館員便問他要了美金四元，并說是新章如此。這樣看來，領事館收費的章程，時常改變，不見得是正當的辦法。有人說章程並未改，館員却可以隨時故為出入，我們雖不敢信，然究不能無疑了。

2、各國在紐約的領事館住址，可從電話簿內查出。

3、領事簽印費，英國八先令六辨士，法國五元，德國三元六角，意國二元，奧國十餘元。（我們因奧國收費特多，決定不去，將路線改由德國南境，繞道赴瑞士）。

4、比利時、荷蘭、瑞士三國，凡短期（不逾二星期）旅行者，可無須該國領事簽印。

5、往領事館簽印，但須等候一二小時，各處可不必完全親去，最好的辦法，是將護照交與一

人代去，則可省許多寶貴光陰。

6、在紐約上船時，須有美政府出境執照，此照係由稅關發給，領者須親去，并宜帶學校證書或他件證明為學生，無納入款稅之義務，領照時無須繳費。

### 攜帶物品

我們在歐洲的旅行，是要在最短的時間，到最多的地方。所以行李務要輕便，重贅的東西，都不要帶，因為歐洲鐵路上轉運既遲慢，行李費又往往有索得很多的。我們每人帶兩個手箱，衣物以最需要的為限，下列各件，可以作一普通標準。——衣服二套，外衣或雨衣一件，皮鞋二雙，裏衣四五身，衫褂四五件，腰領一打，照相匣一個，信紙，文具，盥具，肥皂，藥品二三種，（通便藥宜多帶）旅行指南，*Baedeker's or Murray's Guide books*（此種書以到歐後買較為便宜）旅行支票。（美國運通公司者最佳）

### 外國語言

遊歷歐洲所需之外國語，以英法德為最要。其餘小國的言語，多與法德相近，如比文近法，

荷文近德意文雖與法德稍遠，然意人多有能通法語者，瑞士本無國語，近德的地方使用德語，近法意的地方使用法意語。依據我們這次的經驗，倘如德法語皆不通，祇用英語，亦可以過得去，因各大城裏，都有英美人開的旅館，但用費略貴而已。我們同人中，並沒有精通法德語的，但有人可以略說三兩句，我們便派他再多用功預備些常用的話，充那國文字的繙譯員，預備將來到那一個地方時，不致下火車後，無處可住，無飯可吃。但如遊者要在一地方作精細的觀察，專門的研究，則非熟通該國言語文字，不能辦到。

### 第三章 行程

六月十三日 S. S. Aquitania 上午十二點自紐約開行

十四至十九日 在大西洋中

十九日 下午五點到 Cherbourg (法國) 停三時

二十日 上午六點到蘇生登 Southampton (英國) 十一點登火車下午一點餘到倫

敦 Waterloo 站 計行七十英里

二十一日至二十四日 遊倫敦

二十五日 遊牛津 Oxford 及溫色 Windsor

二十六日 遊劍橋 Cambridge 及莎翁故鄉斯德拉福 Stratford-on-Avon

二十七日 重遊倫敦

二十八日 自倫敦至巴黎 上午九點一刻 Victoria 站開車十一點到 Folkestone 渡

峽至波龍 Boulogne 下午二點開車六點十分到巴黎 計行二百五十五英里

二十九日至七月二日 遊巴黎

七月三日自 巴黎至比京 上午八點十分 Nord 站開車下午十二點二十九分經 Mons (

法比界) 換車下午一點四十四分到比京 Brussels Midi 站計行一百八十里

四日 自比京至海牙 上午八點零五分 Nord 開車十一點零二分經 Rosendaal (

比荷界) 換車下午一點五十六分到海牙 Hague 計行一百英里

五日 遊海牙及來盾 Leiden

六日 自海牙至克隆 Cologne 上午八點零八分開車九點零九分到 Amsterdam

換車十一點二十一分到 Nymegen (荷德界) 換車下午二點五十四分到克

隆 計行一百九十英里

七日 自克隆至富蘭堡 Frankfurt 遊萊因河上午六點一刻開船下午八點到 May-

ence 八點二十三分開車九點三十四分到富蘭堡 計行一百四十英里

八日 自富蘭堡至柏林 七號晚十點三分開車八號上午八點十分到柏林 Anhalt

站 計三百四十英里

九日 遊柏林

十日 遊柏林 下午十點自 Anhalt 站乘車赴茂尼墟 Munich 計行三百八十英里

十一日 上午十點三十二分到茂尼墟下午一點一刻乘車赴歐貝阿摩峪 Oberammerg-

au 四點二十二分到計行六十英里

十二日 遊歐貝阿摩谷



十三日 自歐貝阿摩谷赴茂尼墟上午八點二十分開車十一點二十五分到計行六十英

里

十四日 自茂尼墟至楚里 Zurich 上午七點五十五分車開十二點一刻到 Lindau (

德瑞界) 渡 Lake Constance 下午三點二十七分 Romanshorn 車開五點四十

二分到楚里計行一百八十英里

十五日 自楚里至日内瓦 Geneva 十四日夜十一點五十分車開晨六點十分到日内瓦

計行一百八十英里

十六日 遊日內瓦

十七日 自日内瓦至威匿思 Venice 上午六點五十分車開十二點零五分經 Brigne

(瑞義界) 下午四點四十五分到 Millan 晚十一時車開計行四百二十英里

十八日 上午六點二十五分到威匿思

十九日 自威匿思至佛羅林斯 Florence 上午六點一刻車開九點三十五分到 Bologna

換車下午一點零七分到佛羅林斯計行一百七十五英里

三十日 自佛羅林斯至羅馬 Rome 上午七點一刻車開下午一點一刻到羅馬計行一百九十英里

二十一日 遊羅馬

二十二日 自羅馬至拿波里 Naples 中夜十二點二十分車開六點五十五分到 遊邦

貝 Pompeii 與維蘇維亞火山 Vesuvius 計行一百五十五英里

二十三日 自拿波里返羅馬下午二點車開七點到

二十四日 遊羅馬

二十五日 上午七點羅馬車開下午一點半到辟薩 Pisa 三點五十分車開七點四十分

到基拿亞 Genoa 計行二百十英里

二十六日 上午十點二刻自基拿亞車開下午三點二十九分到 Viminale (義法界)

下午四點三十二分到尼斯 Nice 計行一百十五英里

二十七日 遊 Nice 之 Monaco and Monte Carlo 晚十一點三刻車開

二十八日 上午五點二十五分到馬賽 Marseille 計行一百二十英里

二十九日至八月二日 在馬賽候船

八月三日 S. S. Hakone Maru 上午十一時開出馬賽

四日至六日 在船中

八日 上午十一點船到 Port Said 下午四點開 計自馬賽至賽特港共行一千五百十

五海里

九日 上午七點船到蘇彝士(運河南端) 計行七十八里

十日至十九日 在船中

二十日 上午十一點船到可崙波 Colombo (錫蘭島) 下午十二點開 自蘇彝士至可

崙波計行三千三百九十八海里

二十一至二十五日 在船中

二十六日 上午九點船到新加坡 自可崙波至此計行一千五百七十七海里

二十七日 上午十點船開

二十八至三十一日 在船中

九月一日 上午九點船到香港 自新加坡至香港計行一千四百三十海里

二日 下午四點船開

五日 十一點半到上海 香港至上海計八百二十六海里

#### 第四章 費用

我們留美的同學，都很想乘機遊歷歐洲一次，但是絀於經濟，有願難償，不得已，依然從太平洋返國的，比比皆是。同人等這一次繞道歐洲，並不是財用充足，不過擬定了預算，冒險而行。此行的結果，用費溢出預算的，狠少狠少，所以把我們費用的經歷，披露於下，以供同志的參攷。

起初我們就想，與其坐頭等艙從太平洋返國，何不坐了二等艙，那麼，再加半價，我們就可以在西歐各國，暢遊一個半月了。況且繞行歐洲之後，回國時恰好暑假將終，及時各務本業，未始

不可。我們是這樣的預算，這樣的主意，所以就於六月半從紐約動身，九月初到滬，途中經歷，詳見下章。

未動身的以前，我們已有成約，每人身邊，至少須有美金七百元，（以下皆以美金爲單位）不然，倘有半路不足之虞，未免要牽動全體了。茲將預算表列下：

護照費	二十元
到英輪船費	一百元
回國輪船費	三百五十元
在歐火車費	一百元
在歐食住	一百元
零星費用	五十元
護照費	

中國護照，或在華盛頓公使館，或在紐約領事館，都可領取，出費相同，但必須請紐約各國領

事簽印，方能入各國之境，各領事取費如左：

護照或 簽印費	四元二角	一元五角	一元五角	三元六角	二元六角	一元一角
	中國	美國	法國	比國	荷蘭	德國
				瑞士	義大利	奧國

上列各國中，比國、荷蘭、瑞士都未簽字，因為在比國住不滿一月，在荷蘭、瑞士住不滿一星期者，都不必領事簽字，就可入境。至於奧國取費未免過奢了，如果要在維也納多住幾天，就近到捷克斯拉夫的伯雷京城去走走，那還值得，否則小住一兩天，又何必出如許重費呢？所以我們就不願進境了。美國動身時，倘不及在美請各國領事簽印，此手續亦可在英倫辦理。

到英輪船費

克拿 Cunard 郵船公司之亞奎譚尼亞號，Aquianiall 等艙美金九十五元，雖不特別舒伏，亦頗不苦。同船者有歐美大學之教師學生等人，可以譚天，頗不寂寞。亞奎譚尼亞號，係著名之大船，如坐小船，只要再加二三十元，就可以坐二等艙了。不過無論如何，總以不乘頭等艙為是，因遠不及二三等之快樂。小帳可以隨意，我們七個人共給了二十元，此數大約已不算少。

了，因為離船時，特別照應，頗為週到。

### 回國輪船費

日本郵船會社之二等艙，由馬賽至上海，須費七十七鎊，合洋三百四十餘元。頭等艙價，為一百十五鎊左右。英法各輪公司之二等艙價，均需一百鎊以外，因美法的船，都比日本的船大而且快。拿船費來一比較，似乎在海上多住三五天，還算值得，祇要不遇颶風和貿易風，中途安穩就是了。如果遇風，船的大小，也沒有關係。不過這是就旅行方便而言，未嘗涉及政治的感想。（按以上船價，拿目下各船公司改定的價目表來比較，還可核減許多。）

### 在歐火車費（汽車及電車附）

通濟隆 Thomas Cook 在世界各大城，皆有代理辦事處，頗便旅行家。然歐美之老於旅行者，都謂旅行家祇可就之問路，不可與之交易，因代辦之件，比諸自辦，貴得太多了。可是就我等而言，在西歐各國，英德法語，尚可以對付，如到東南各國，不用說別的，即就意大利而言，連買車票，也不容易說得懂了。況且我們在倫敦通濟隆總事務所，請了熟習人，畫定路綫，不再更改，所

以就由通濟隆代辦通車票。通車票自倫敦繞道至馬賽，票價十六鎊餘，合洋七十三元左右，與在車站零買者相同，蓋通濟隆係在各國路綫賺回扣，與買主完全無關。所買之票，其中有二等，有三等，因各國而異。總而言之，英國三等車極好，普通人民，很少坐頭二等者；大陸各國，除德國當可坐三等外，其餘各國，總以乘二等爲宜。若意大利即二等亦與他國三等相差無多，故在意國，如果手頭寬裕，總以坐頭等車爲是。只是意國車價甚貴，同志者自己量力酌定，但無論如何，買了三等票，儘可以改乘頭二等，在車上加價，並不費事。

睡車的牀位，在歐洲不若在美國之易得，非在一星期前預定不可。旅客多的時候，就是坐位也要預定的。德法瑞士等國，二等車中頗可過夜，惟意大利却不如他國的舒伏。

在歐四十餘日，從未在火車上進過餐。據所遇老於旅行者所說，德法各國車上的食物，雖然貴，還是可用，意大利却非但貴，并且不能入口了。德國的來因河船上，飯食並不貴，却狠適口；瑞士的剛士但士湖船上，那就與意大利車上差不多了。

電車爲最省費之代步，如能明瞭一城地理，出門後方向清楚，總以乘電車爲宜。如道路不



了。可坐汽車或馬車，汽車快而貴，如有要事，汽車極便。如遊覽風景，以緩為佳，那麼以馬車為宜。汽車馬車，德法兩國價低，荷蘭則貴，價目大約如下：

國別	電車價	汽車價
英國	分路程遠 近約二至 六辦士	照車費表 以兩人為 限此外每 人加九辦 士行李每 件加三辦 外士酒錢 在
法國	分路程遠 近約二十 五至四十 丁	每車僅裝 三四人照 車費表收 外酒錢在
比國	二十五生 十分	
荷蘭		
德國	三馬克行 李每件一 馬克	每車僅裝 三四人照 車費表加 三十餘倍 收價酒錢 在外
瑞士	分路程遠 近約在二 十五生丁 左右	同德國
意大利	分路程遠 近約在二 十至四十 生的米	同法國

（酒錢一項，並無一定，全在各人斟酌，大約在一成半成之間，車夫少有爭者。）

意大利之威匿斯有所謂剛度拉船，價並不貴，然旅客非先講價不可，否則受欺；旅館中可以

代僱。

在歐食住用度

歐洲旅館及飲食費用，比較美國異常低廉，以德國為尤甚。德國馬克日跌，合諸外幣，自然

百物俱賤。荷蘭瑞士兩國卻不然，海牙與日內瓦兩城之費用，較之美國，有過之，無不及。

遊歐者，無論手頭豐富與否，果然不可因物賤而奢華，却也不可太儉樸。每日辛苦奔波，雖

說是享快樂，然而也疲憊不堪，所以飲食起居，須要加意保養。左列食住之費，皆是折衷價目，凡

我同志，準此加減，就無太奢太儉之虞了。

國別	旅館	三餐
英國	七至八先令 早至八先令 內合早餐在佛郎	七先令連 午後茶 酒在外
法國	十至十五佛郎	十八佛郎 酒在外
比國		二十佛郎 酒在外
荷蘭	三古耳頓	
德國	一百五十八佛郎 馬克	二百五十 馬克
瑞士		十二佛郎
意大利	十至十五 立雷	二十立雷 （二十立雷 上須加奢 華稅）

英倫大旅館極多，比較紐約旅館，不相上下，價亦大致相同。青年會宿舍，收費極低，只有三四先令，然而要長期租住，或者在暑假中尚有空位，否則滿住學生，要想有五六個人可以同住，就不容易了。小旅館各處皆有，房屋頗整潔，照應亦周到。至於飲食，多數旅館，均預備早餐，包括在房價之內。午飯晚飯，可在就近飯館去吃，或用公同之食單，或自己隨意選菜。有名爲▷C館者，略如美國之 Child 館，然有遜色。

大陸各國旅館，遠不如英而價却較低。一元上下之小旅館，本國人皆視爲重價，不願去住；因爲房內的裝飾陳設，非但不精，就連洗浴，也要算特別大事，每次需費洋三四角。意大利有特別洗澡處，如中國之浴室，浴價在五六立雷左右。各國各城，大旅館頗多，但房屋既佳，價亦大高。苟住價廉之旅館，在歐洲西北各國，或僅感覺不舒服，至於南歐一帶，就未免有妨害衛生之虞了。

飲食一項，雖說歐陸較美國價廉，然而每餐亦須五角至八角。德國因馬克價低，所以覺得便宜，然每餐也須一百馬克上下。意大利要算最貴了。各國除早餐外，每餐皆有酒，而法國尤

甚；甚至酒價即連在飯價中，飲酒不飲酒，在所不問的。有時在飯館中，如不飲酒，連堂倌亦看不起。這個就因法國酒賤，所以人人全把酒當茶飲了。我輩旅行的，如有四五個同伴，最好大家要一瓶同吃，用費無多，却免了堂倌的不高興。

歐洲各國的小帳，受法律之保護，所以無論旅館飯館，正帳之外，必須加一成左右作小帳。但是要留心，有時帳單上，已經自行加上一成的小帳了；這風氣，以瑞士、意大利為尤甚。像這樣的帳，除非堂倌有特別照應，儘可以照帳付錢，無須另賞。

歐陸各旅館，有時須加政府捐，但為數有限，不過全價之三五分。

### 零星費用

零星費用，專指路上之急需，買物及買紀念品，不在其內。時地不同，頗難縷述，現就其最要者，略舉一二，免不了掛一漏萬之譏。

每到車站或碼頭，腳夫甚多，爭搬行李，如果每人帶衣包或手包一二件，就可自提，以圖省費，如太多或太重，此項花消，却萬不能免了。可是一定要檢那身有號數的，否則行李易於搬失。

搬到之後，隨意給錢，大約每件三五分爲適中。起首總以少給爲是，因歐洲脚夫，倒也與中國脚夫，異地同情，給錢後不再爭的，殊不多見。脚夫之貴者，以法國爲最，所以在法國頂好自己提行李出車站，坐汽車到旅館。

各地的博物院和皇宮，進去遊覽，都要買入場券，所以此項費用，必須預備。至於詳細，各處不同，入場時自知，並無索異常昂貴之費者，故無須贅述。有些地方，開門時須賞給守門者若干酒錢，多寡不拘。如隨着通濟隆的旅行團，或嚮導而用費包去者，無須再賞。

每至一處，如無朋友招待，最好尋覓一個嚮導。此項嚮導，美國運通公司通濟隆或旅館，皆可代覓，價錢多寡，隨地而異。苟能將各地指南書看熟，就不用嚮導，亦未常不可。手頭如豐富，最好入各城之通濟隆旅行團，因爲通濟隆的嚮導，熟習英語，隨時隨地，都肯詳細講解。

#### 附錄一 銀錢交易

各國銀錢之價如左表：

國別	英國	法國	比國	荷蘭	德國	瑞士	意大利	印度	新加坡
定位	十二辨士 先令五克 先令十先 朗二十先 令為鎊	一百生佛 丁為佛	同上	一百分 為古耳 頓	一百分 為馬克	一百生佛 丁為佛 郎	一百生 的米為 立雷	一百分 為盧比 為元	
平時美金	四先令	四佛郎	同上	二古耳 頓六十	四馬克	四佛郎	四立雷		
一元合...									
現時美金	四先令 六辨士	十一至 十二佛郎	十二佛 郎五十	二古耳 頓六十	三百七 十至五 百二十	五佛郎 丁七生	二十至 廿一立 雷五十	三盧比 三分三	一元八 占
一元合...									

來歐者，萬勿多帶鈔票，恐有失落偷盜情事。所以應該於未動身以前，買旅行支票，Travel

ers' Checks 用費無幾，却穩妥得多了。此項旅行支票，以美國運通公司 American Express

Company 所出者為最適宜；銀行所出者亦一樣，不過運通公司之票，流行較廣，使用格外便利。

(價換兌月八年二二九一係上以)

然而美國鈔票，究竟不可不帶二三十元，以應急需。遊歐將終了時，英國鈔票，不妨多換，因為自馬賽上船後，各處都是通用英金的。

換錢時，總以到大銀行爲宜。如銀行太遠或爲時稍晚，各城的美國運通公司合價還公道。至於小銀行，兌換所，以及通濟隆等處，換價太低，太吃虧。換錢時，更當算清用度，總以無餘爲是；不然，出境時再換別種錢，又要吃一個小小的虧了。還有一件最應該注意的，就是未入一國國境之先，手中應有該國的零錢若干，以備應用。過界時，車站內如有交易處，即可以用餘之錢兌換，否則須先在通濟隆分號去問問，或者能兌換，也未可知。

## 附錄二 留心事件

歐陸上的扒手極多，以意大利爲尤甚。拿波里西西利一帶，更要加意留神；這地方的扒手，千方百計搶奪旅行人的東西，所以土著的衣服上，總有特別鈕扣。旅行者沒有特別鈕扣，就非注意錢包不可了。

歐陸旅館飯館的帳單，往往有故意浮開的，或因言語誤會，或欺生，所以帳單來時，須要詳細

看清，有不對的，立刻令其解說或更正之。

各國男女老幼乞錢的很多，除英國外，多揀着外國人乞討。此等錢，無論多少，千萬不可給。如果生性慷慨，不妨向慈善事業捐款，或者還有些實益。造成這個現像的，固因歐戰以後困苦所致，也因美國人遊歐的，日見其衆，美國人是著名的闊人，輕財仗義，於是從歐人眼光中看來，凡是外人遊歐的，都以爲同美國人一樣慷慨了；所以乞討時，往往以譏誚語出之。

遊覽博物院皇宮各處，洋傘，手杖，照像匣等，總以不帶爲是。這些東西，不但一路拿着費事，并且進門的時候，一定要存在大門旁，出來取還的時候，又要化幾個零錢。

買用品和紀念品，最好在英法兩國買，德國萬不可以多買，價錢要算是德國最便宜了，然而出界却極不容易。意大利買物，索價過奢，非善於還價的，定要吃虧。荷蘭瑞士錢價太昂，以少買爲是。

附錄三 旅行郵費

國別  
英國  
法國  
比利時  
荷蘭  
德國  
瑞典  
意大利  
埃及  
印度  
新加坡



(以上所載爲寄中國或美國之價)

## 第五章 旅行雜記

### 第一節 大西洋航程

六月十三日正午十二時，是我們離開新大陸的時刻，亦即是我們這次旅行的起點。我們坐的船，名愛葵坦尼亞 *S. S. Aquitania* 是庫那公司的第二大船。他停在五十七號碼頭，我們十點半在碼頭前會齊了，便各帶行李，魚貫登船。原來三等艙在船面下第六七層，不與頭二等客人一同出入（恐怕有別的原因）所以我們進門上船的地方，不十分整齊乾淨。

信	三辦士 (寄美) 一辦士 (半)	五十五生 五十五生 五十分	六馬克 四十生 八十生 十米耳 (四辦士)	二十分 十二分
明信片	半一辦士 (寄美) 一辦士 (士)	二十五生 二十五生 三十分	三馬克 二十五生 四十生 五米耳 (二辦士)	十二分 五分

并且三等客送行的朋友，不能送上船去，我們爲這個原故，早就勸阻了許多朋友，勿來送行，但到上船的時候，仍有許多朋友，到碼頭上來和我們握別，這番盛意，十分感激，但彼此祇能在門前握手，珍重一聲，從此就海天遙隔了。

十二點鐘正，忽聽汽笛鳴的一聲，船身便漸漸轉動開去。我們立在船頭甲板上，見碼頭上送行的男女，總有一二千人，幌手巾，搖草帽，忙個不了，在不關心的人看着，多有些可笑。不久，就見許多的高樓，與那自由神像，從面前掠過，漸退漸遠，未及一小時，船已出口了。紐約的熱鬧繁華，與我們數年來的交遊，祇不過在地平線上留有一片輕烟而已。再過一二刻，輕烟也不見了，我們纔覺得是身在大西洋中。我們的頭便轉過來，向東望去，近者想到歐洲要遊歷的地方，遠者就想到我們的祖國家鄉。

自紐約到英倫的路上，我們的團體裏，又加了林君斯模共是七人，合住一個大艙，尙覺寬敞潔淨。一日三餐，雖不甚精美，每次也還有二三樣菜可吃，與我們未上船時所想像的情形，却好得多了。同船的三等客人，男女老幼，共有二百左右。大半是北歐諸國移美的殖民，現在賺了

些錢回家去看望親故了。這般人雖然沒受過多少教育，然在美住了幾年，起居習慣，進步了許多，同處數日，尚不覺有甚麼不便的地方。（有一日，我們看見一位在公用的臉盆裏洗腳的，可算是一件不講公德的事，但這可當作特例看待。）但如由歐赴美三等艙，決不可坐，因為同艙的大半都是初次往美的工人，他們的舉動，就不可嚮邇了。這次我們同艙的，高尙分子，彷彿是特別的多，因為裏面竟有十幾位大學裏的女士，和那鼎鼎大名哲學家羅素的前夫人，結伴往歐洲考察社會情形。又有兩位牧師，有兩位童子軍長，是往英倫遊行的。還有兩位曾來過中國傳教的，所以我們日間出入，頗有人可以往來談笑，絕無孤寂之苦。

羅素的前夫人，現在美國白立麥女子大學主任服務部，對於工人教育，非常熱心，提倡他所主張的改良社會方法。他是注重實際，不尙空談，事事以切實有用為主，而不驚激烈高論的，倒是女子中的好模範。

在船上七日的工夫，天氣與海面，都可說是平順極了，祇有第三日，風稍大，海水翻起白浪來，幸這船大而且穩，吾們並不覺的動搖，半日以後，也漸漸的平息了。同人裏有發暈的，祇在床上

躺了半日，少吃了一頓飯，以後也便平復如常。（這個恐怕還有些心理作用。）大西洋而竟能如此安穩渡過，也是大家的福氣。

一天的下午，我們得了船上官長的特許，去隨着頭等客人，參觀機器房，看了半點多鐘，纔能略知大概。茲將他的要緊的部分寫出來，使閱者可知這船的廣大與他的航力。船長九百另呎，載重四千六百噸。機器能量，六萬五千馬力。螺旋推機四架（常用者二架）推機軸徑十八吋，推機轉每分鐘一百八十五次。蒸汽油爐（不燒煤）二十一部。每日須燒油四百噸。此外如冷室，電機，及其表閘等件，裝置亦極美備，還有大油櫃二座，係防制船身搖滾者，這個恐是他船所少有的了。

船行的速率，最高時，為每小時二十七海里。計自紐約啓行，至蘇生登陸，夏間航線，長三千二百七十海里，如在船行極快時，五天半便可達到。吾們這一次的路程，是六天半，因為在法國的舍步哥就攔了半日，且路上有時為風所阻，不能行得很快。（按大西洋中最快的船，為莫銳坦尼亞 *Maurétania* 他在這路上，祇用五天半。）

## 第二節 英國東南部

到英倫的前一日下午，船抵法國舍步哥 Charbourg 停了四點鐘，下船登岸的人很多，大半都是頭二等客往法國遊歷的美國人。六月二十日清早，便到了蘇生登，Southampton 驗過護照，又等了許久，纔得上岸，因為三等艙裏客人，多是往德荷丹麥等國的，船員須照顧他們驗票下船之後，方讓我們下去。碼頭以外，便是稅關車站，驗行李之後，便買票上車，十一點半，開往倫敦。

我們初到英國，一登岸，便覺着有許多新感觸，其最有趣的，是初次與英國人談話，明明說的是一樣的語言，彼此却有許多難懂的地方。如在車站上有一個賣食物攤，我們走過去要買些香蕉點心，問那賣東西的女人價錢多少，他說了半天，我們仔細聽了兩三次，仍是不解他的意思，後來試給他一個先令，他祇給我們五六個小香蕉，再要同他分辯，又恐怕也是白麻煩，祇得拿上車去，不久，車開了，那女人竟向我們笑了一笑，這一笑，恐怕是包含許多的意思哩。

倫敦

倫敦在蘇生登的東北，相離約有七十哩，祇有二小時的路程。我們行在路上，便得機會領略英倫的風景。這一帶的地方，或者不是英人所最稱道的，（英人常自謂其本國風景，如一大花園。）但有時見着一片草場上，綠樹成林，小溪曲折，那一種清幽的景况，竟可入畫，在我們六天沒見過草木的眼中，自然更是可愛了。火車經過的地方，還有幾個小村落，彷彿是爲工廠建立的；村裏房屋都是用紅或淺黃的磚造的，高不過二層，每家約有四五間；他們的外貌與佈置，雖沒有甚麼特別的好看，但較之美國工人住一律四方式的樓房，却好看得多了。

我們坐的，是一列專車，路上各站，都未停頓，下午一點半，到了倫敦的瓦特盧車站。我們下車後，第一件要去利用的，就是倫敦市政府組織最好的成績——警察——他們果然是非常殷勤，不但指給我們要去的地方，還替我們雇了汽車，講定價錢，纔打發我們上車去。我們既感謝這充警察的人，又不得不羨慕市政府的良好訓練。我們來倫敦時，倉促間，未得通知城裏的朋友，下車後，先投到倫敦學生會 Student Movement House, 21 Russell Square 去尋住處，會裏的人，極表歡迎；又遇見兩位本國同學，很得他們招待，以後纔就近找定一個客棧，Raglan Hotel

價錢尙公道，（房浴早餐，共七先令九辨士。）房屋亦清潔，這便是我們在倫敦一星期的大本營。

我們在倫敦的時間，除往牛津劍橋等處用了兩天，祇有五天的工夫，好得倫敦天氣，日長夜短，在晚上十點鐘的時候，天色尙是朦朧，如同我們中國的薄暮一般，所以倒能收兼程的功效。在城內所做的事，第一是換錢，交足箱根丸的船費；第二是向通濟隆公司買往法及歐洲諸國的車船票；第三是看望城中舊友；此外是儘着光陰的長短，腳力的強弱，去到各處參觀遊覽。我們出去的時候，大都是兩三人爲一組，這樣纔便於行動。所遊的地方，如英國博物院 British Museum 科學陳列館 Science Museum 國家油畫館 National Gallery 倫敦塔 London Tower 聖保羅大教堂 St. Paul's Cathedral 韋敏斯特堂 Westminster Abbey 國會 Houses of Parliament 倫敦青年會和英倫青年協會 National Council, Y. M. C. A. 普蘭斯篤紅三角俱樂部 Plimsouth Red Triangle Club 英國皇宮 Buckingham Palace 罕普屯別宮 Hampton Court 倫敦銀行 Bank of London 倫敦大學 London University 及公園市場等等，都是世界上著名

的，遊人所必去的。這些地方的情形，無論何種指南，都說得詳詳細細，我們不必再詳細的報告了，僅將我們觀感中以爲特別的地方，隨便記下來。但是凡有評論的當不當，絕不在事之本體的好壞，却在觀察人之眼光如何，我們以膚淺的知識，在短促的時間裏，妄加評論，這種評論的價值，亦就可想而知了，然而還不能自己，這也是作遊記的通病，請閱者原諒。

我們到倫敦的第二天，早晨往街上去走走，耳目所接觸的，到處都是『太子』『太子』的聲浪，等到問過旁人，纔知道英太子是那天下午回來。他到東方遊歷了六七個月，報紙爲他鼓吹的很利害，所以人民都極想看，他到了車站，英皇與他同車回宮，一路上，真是人山人海，有的街上，從早十點，就擠的車馬不通，他們這樣的愛戴君主，恐怕爲現世別國所無了，不知是出於至誠呢，還是由於好奇心重？據局外人看來，英皇在今日，直可以算是一宗奢華品，因他在政治上，毫無利害的關係，但在社會上，凡有大聚會，或何種典禮，則非有英皇或皇后蒞臨，不足以爲榮耀；街上的商店，十家有八家，門前掛一個皇纛，是表明辦過御供的意思。我們倘能爲英人設身處地的想想，假使一旦間英國失掉了這位皇帝，社會上不知要減去多少色彩，那就可以明白他們所以



尊重皇帝保存皇帝的心理了。

倫敦的街市，很多熱鬧的地方，大街中如 Strand Regent Oxford 生意最盛。大商店裏的裝潢陳設，亦頗壯觀，他們裏面做的生意多少，固不得而知，但以外表論，在初從紐約來的人底眼裏，終覺着有些不能鑒望的地方。至於街上的交通，很有秩序，却不似紐約那般的喧囂。在城中往來公用的，有大汽車，地道電車，Under Ground Omnibus 和地面電車，皆由城外通至四鄉，大汽車分二層，坐客按遠近出資，地道電車，設備極整齊，車中亦極潔淨，換車的標號頗清楚，是又較勝於紐約者。

倫敦的公園很多，如聖約瑟園 St. James Park 綠園 Green Park 海得園 Hyde Park 等等，風景都很好。一日晚飯後，我們出去散步，走到海得園裏草地上，忽然看見一件我們絕沒想看見的事情，原來是許多男女，倆倆雙雙的在地上臥著，有的彼此依傍著說笑，有的交頭接吻，尤其穢褻。我們原想英人是最沉默有涵養的，必不致如此公開的放肆，大約英人對於此種舉動，或有別種見解，亦未可知。據我們的朋友說：如有人走在這裏，停步細看他們，警察還要把那

人捉去懲罰，說他是妨礙了別人的自由。唉！風化二字，更使人難解了。

博物院美術館

倫敦的博物院美術館，大小共有廿餘處，我們祇能擇其最有名的二三處去看看。國家油畫館頗有歐洲大家的名作，如拉斐耳的聖母像之類，吾們雖都不是美術家，但以耳爲目，看將去，果然覺得神妙異常。英國博物院內附大圖書館，規模宏大，物品美備，凡英人無論調查那種問題，研究那種學問，皆以此爲考察的根源。陳品列中，亦有許多中國的古器，有標明來歷的，亦有沒標的，一堂中間，擺列五件很大的供器，厚重精細，頗似從前內府的東西，恐怕是庚子年運來的了。吾們看了，不過心一動，頭一回，便走去另看他處，因爲從來在各國的博物院裏，這種刺激受得太多了，每次便較前次苦痛減少些，到現在，已能臉不紅，唇不顫，忍辱的程度，可謂增加了許多。

科學陳列館

倫敦的科學陳列館，凡研究物質科學的，不可不去參觀。去時，半天的工夫，還不足用，總要費去一天，纔能看得大概。館裏不收費，陳列品分南西二館，南館列工業上各種模型，西館列物

理學各門的儀器。該館的樓房，殊不講究，陳列品却都極有價值，每類均依他的歷史上發達的階級，陳列出來，機器的模型，都有很詳細的說明，還有許多特別裝置的，可用電或水力，使他動轉。爲幫助看的人底解悟，機器中如瓦特創製的汽機，斯梯芬森的火車頭，岱韋的開礦保險燈等，皆在陳列中。物理館內，亦有許多精確罕見的儀器，如氣象學門中，各種新舊的時計，及福克擺 Foucault Pendulum 一架；光學門中，各式大小望遠鏡，顯微鏡；電學門中，無線電機底最初與最新的裝置等等；餘如麥格得堡的抽氣球，Magdeburg Hemispheres 佛蘭克林創用的發電機等，雖在今日，已不足爲奇，然使遊者觀其物而想見其人，則吾人對於科學的興趣，必當增加數倍了。

### 國會

英國國會，當然爲遊人所必要參觀的，但常人非得議員或使館的介紹，不能入內。我們是從我國使館得來的介紹券，券中指定可以參觀的日期時間，但我們於定時前一點多鐘，就須去投券，因爲每日參觀的人很多，先到的先進去，倘如座已坐滿，雖有介紹券，亦難得招待。我們那

天是三點以前去的，等了一點鐘，六人中纔得着四張旁聽券，得券的四人，以為徼幸極了，誰知方走到裏邊，入旁聽席，便聽議長（衆議院）說：「大家贊成的呼嘍！」（Aye 然也）隨見議員們齊聲一呼，便都起立散去了。原來那天上午，有一位議員韋爾遜將軍（愛爾蘭人）不知爲甚麼原故，被愛爾蘭的暗殺黨刺死了，議院纔得到消息，故有人提議閉會，表示哀悼的意思，我們自然亦爲韋爾遜將軍悼惜，但亦很怨自家的運氣不好，爲甚麼他偏在那天被刺呢？我們特留出這半天的工夫，爲去看那憲法最發達的國裏的立法機關，誰知祇看了一眼，便不見了，晦氣！晦氣！幸而魯得佐治在那天出席，竟與他有一面之緣。議場的佈置，平日祇在畫裏領略，今竟看見真的，亦可算是不枉此行了。

### 學校

倫敦的學校，是我們所最注意者之一，但因時間不相宜，僅參觀數處，未得作有系統的研究。倫敦大學的校舍，同人中曾有去看過的，彼時適當考試的末幾天，教員有不在校的，職員都很忙，中國同學因在考期內，不便耽誤他的工夫，所以自己去樓上樓下走了他一週。（按這大

學 University of London 祇不過是一考試學員頒發學位的總機關，辦事處在 Imperial Institute，至於教授學科，則分在六七校，如 King's College, University College, Bedford College for Women, London School of Economics, East London College 及 Polytechnic Institute，每校各自為政，無密切的關係，名為一校，實則數校，前所指者，即 University College 一校而已。校中設備，為理化各部，無甚精美處，然英國大學，對於設備，大都不甚講究，不能與美國學校比抗，但其教法如何，則另是一問題。倫敦大學開辦以來，不過八十餘年，其聲譽雖尚不及牛津劍橋之大，但在全國大學中，必可居第三位置。牛津劍橋辦法，近於腐舊，不適用於今日，須謀多數教育的環境，倫敦大學則辦法較新，學科注重於致用方面，故其著名之學科，如經濟醫學工程學等，學生習者極多，凡此數科，皆為牛津劍橋所不講或不屑講者。如此看來，這三校的性質固不同，收效亦各別，他們的優劣，很難下一定論。同人中還有參觀別的學校的，如男生職業學校，Stanley Central Technical School for Boys 女生職業學校，Barrett Trade School for Girls 商業補習學校，Continuation School 及另一小學校。職業學校的辦理很得法，教

授注重實習，成績以女生職業學校爲最佳，其所授課目，爲裁縫，梳髮，美術，常識，運動等等，聞該校學生出校後，即可在社會上謀得位置，薪資頗豐，其教授之切實得宜，可想而知。商業補習學校，係於一九一八年，由議會通過，爲工場及商店生徒之幼年失學者而特設的，每生每週，須受課八小時，現在倫敦城內，計共三十四校，學年原定二年，近已減至一年，據某校長言：政府因財政困乏，不久恐將完全取消，英國並無軍閥把持，何以也輕視教育起來，恐怕其中真原因，還是辦理不善，消耗太多，成效太少，所以纔淘汰了。吾們看的一所小學校，共有男生二百四十人，女生二百人，幼孩一百七十人，但是教員，祇有男的四人，女的二人，不用說庶務學監書記會計等職員，便連校役恐也沒有的，這種辦法，可謂經濟已極了，學生雖很規矩，但少活潑氣，不如美國，這些學生，都是貧家子女，因爲富家子女，不是在家裏讀書，便是送到私立學校，如 *Elton* 及 *Rugby* 之類，所受教育，和這小學比較，自然大不相同了。

英國近來有人發起一事，名爲工人教育運動。 *Workmen's Education Movement* 工人二字，當作廣義解，凡是以勞力謀衣食的，無論他地位高低，薪資多少，都在工人範圍之內。這運

動的宗旨，是利用工人閒暇的光陰，求些有用的知識。發起人名滿斯瑞 Mainsbridge 現在他已在各大城裏，組織了許多學校，並且連絡別國的教育家，組織一個世界工人教育運動。這種學校，並沒有校舍，祇將工人程度差不多而願意研究同一科目的，組成一班，請專家來分期演講，講畢亦有攷試，及格的予以證書，倘久後一人所學的科目滿足，也可向某學校請領學位。據云，近來各班所喜研究者，泰半爲經濟學，倘使這運動擴張普及，對於解決勞工與資本的各難題，貢獻就已不少了。至於勸人延長求學的時期，日久且能使全國人的知識，加高一層。回顧我國，恰是相反，不但工人無繼續求學的志願，卽名爲學者的，亦往往一經畢業，當了教員，便如大眼後之春蠶，祇把他的滿腹經綸，一絲一絲的向外吐，唉！他沒想到他的絲越吐越空，將來絲盡時，前途有如何的危險呢？

### 英國青年會事業

倫敦青年會會所，和英國博物院相離很近，佔地面積很廣，適當市中衝要之區，建築排場雖沒有美國那樣莊麗完備，却也很能應合當地特殊的需要。全英青年協會的事務所，就在市會

的樓上。照我們所看見的，他的事業和活動，還比市會來得繁忙。

全英青年協會總幹事耶波氏 Sir Arthur Yapp 是一位勳爵，爲人精明強幹，但很和氣知禮。我們去拜訪他時，頗蒙他殷勤招待，並將英國青年會事業的大勢，向我們扼要敘述，我們覺得非常感激。耶波氏對於中國的美意，時在他的言語中溢露出來。不過他仍不免有知其一不知其二的地方。他問我們說，中英二國是頂好的老朋友，何以中國不多遣學生到英國來留學，反倒整千整百的送往新訂交的美國去？我們不便當面說不客氣的話，只好說其中定有緣故，希望今後有新的氣象。大概中英兩國外交上的問題，和英商在華的舉動，英國國民是茫無所知的。講求中英親善的，似乎在這件事上，不可不稍加注意呢？青年會鼻祖衛良佐治公最初糾合同志讀經祈禱的所在，我們也去瞻仰了一回，原來就是現在英倫學生運動的事務所。青年會和學生運動，各自刊行一種機關報，青年會的是 “The Red Triangle”，學生運動的是 “The Student Movement”。學生運動總事務所是在一處很清靜的地方，是一所住宅改充的。其中分部辦事的有二十人左右，午膳自辦火食，全體同食。辦事人的精神都很好。



最近在市外工廠繁盛之區普蘭斯篤，開辦的紅三角俱樂部，倒是青年會的一種破天荒事業。他所注意提倡的各種事工，莫不以應合人生繁殊的需要為惟一目的。他的會員是不分男女，一例看待。會所內舉行的運動，演講，影戲，演劇，跳舞，音樂等，都是活潑而有深意，能使莊重有禮，貫徹於濃厚的興味之中。所以我們去參看以後，便得了一種良好的印像，以為他的計畫和程序是健全無害的。至於他為會員擘畫討論的問題，如工業問題，社會主義，美術問題，或伯納 Bernard Shaw 加爾韋塞 Galsworthy 等人的名著，不是切對人生的需求，便是專作學理的研攷，與尋常青年會中所有的很有不同之處。該俱樂部的會員，成人和童子合計，約有一千多人；會所是一年前才告成功，一切事業尚在試辦之中。但在這試辦的一年之中，已頗得一般的重視和贊許，預料他必能日益發達呢。

牛津 Oxford — 劍橋 Cambridge

凡游人從美國到倫敦的，大半還覺出一樣希奇的地方，便是英國的火車，缺少系統的聯合。這一點上，英美的分別，和他們社會上別種情形的分別一樣，美國人事事求一律，英國人却事

事不苟同。論到個性的發達，不苟同原也有許多好處，然而在鐵路交通上，因了各局的各自爲政，行人便不免吃苦，還不如劃一的便當。紐約城裏的鐵路，以數量論，較倫敦多上數倍，但全城祇有兩個總車站，行人往來，十分便利，而倫敦城內，則火車站 Terminal Station 共有十一個，都在城市的週圍，從這站到那站，往往須穿城而過，要用一點多鐘的工夫，所以凡游人新到倫敦，要往別處去時，須費許多手續，第一，探問他那要去的地方，是在那一條線上？第二，往那一個車站？第三，這車站在那裏？這豈不是很不經濟很不便利的辦法麼？有時還有兩三條線，都是從倫敦到同一地方去的，他們各設車站，却各不相干，更可怪了。但如有人提議改良，把他們合併起來，恐怕那守舊的英國人，還要起來反對呢。

牛津在倫敦之西，劍橋在倫敦東北，相離各約七八十英里，自倫敦往來，火車頗多，遊人早去暮歸，最爲方便。這些地方，如要詳細觀察，非多住數星期，吸足了他的空氣，不能體驗出他的真精神來。我們來英國的時候，牛津劍橋兩大學，都已放假了，學生也都散去了，校舍大半是鎖了，所以我們每處雖祇看了半天多的工夫，差不多已經山窮水盡了。這兩處本來極容易看完的，

因為他們所著名的，無非是古老的樓房，古老的教堂，還有幾百株古老的大樹，遊人去這裏那裏，曲曲折折的走一遭，就覺的他們的古氣冲天，也就很爲滿意了。至於數百年來，這兩大學生文學上科學上造就的多少人才，建設的多少功績，在這昏沉的環境裏，却難推想得出。

我們到牛津的那天，是星期日，又無人指導，便自己去隨意看了幾處，如基督堂 Christ Church，聖約翰 St. John's，皇后 Queens，瑪哲蘭 Magdalen，新大學 New College 等，（以上皆係各大學名稱）校內課堂各地，皆不能遊覽，祇可在庭院裏看看石牆古樹而已。到劍橋的那天，遇見一位同學徐君，引至各處，看了幾校，如國王 King's College，三一 Trinity 等，因得徐君的指點，獲益很多。三一校的圖書館，與國王校的禮拜堂，爲最有名的地方，可惜皆已鎖了。加文第實驗室，Cavendish Laboratory，也是閉門難入。但是吾們所見最快意的地方，却在各校的後面，沿着劍河一帶，兩岸上綠草如茵，古樹成林，河上有橋五六座，構造皆極精巧，其中尤以克萊爾橋 Clare Bridge 爲最佳，橋拱作半圓形，水面恰爲圓之徑，故橋與水中之影，適成一正圓。我們在那裏走的時候，新雨初晴，夕陽斜照，真是令人心醉，徐君說他住在大學的附近，每晚必來此

散步，徐君的愛好，當然無異於常人，然而他是文學家，他的感情，就格外比人深重些了。劍橋大學的環境，既是這樣清新美好，他數百年來能產出那樣多的詩家學者，這其中的原故，又有什麼疑惑呢。

斯德拉福 Stratford-on-Avon —— 莎士比亞故鄉

從遠地來到英國總不肯不去瞻仰世界聞名的絕代文豪莎士比亞的故鄉。所以我們到劍橋大學之後，便乘車續往前進，歷三點多鐘，到斯德拉福時，已近薄暮了。當下投宿福爾根Falcon旅館，是在火車中時向同車的人打聽得來的，說是較為公道。這旅館和莎士比亞旅館隔街對望，規模雖比莎士比亞旅館略差，價目倒也不弱，每人每日房價十仙令，飯食每餐七仙令，同倫敦相比，要加上一倍。原來住在各人故鄉的人家，自有他們的專利品，在誠意來遊的外人身上，稍為多弄幾個，也算不得什麼。這是凡遊覽名勝的人所當預先打算的。當夜我們在旅館中晚餐的時候，窗外忽下了一陣子的雨。我們心中着急，怕雨點不住，明天沒有出遊的機會，此行是空勞跋涉了。正在自嘆運氣不佳的時候，膳堂中侍女告訴我們說，這種雨是很能使人

快適的；一陣太陽一陣雨，正是這個時節不必怕他變成令人煩惱的長脚雨。我們聽了，心中爲之一舒，惟祝侍女對我們的好意有圓滿的應驗。

斯德拉福是一個數千居戶的市鎮，在交通上不是很便利的所在。市鎮中所有的建築品，都顯有中古之風。屋上長條的瓦，和街道兩旁的門窗欄杆，都是灰沉沉的靜悄悄的。全市充滿的優閒靜謐的氣象，與繁忙的城市相比，彷彿世外桃源。市中有特別著名的所在幾處：莎翁故居，莎翁禮拜堂，莎翁劇場。

斯德拉福最精美的建築品，要推莎翁劇場爲第一了。凡莎翁所著的劇本，每年有一定的時候，在該劇場內排演。可惜我們到的時候，正是雙門緊閉，沒有機會去一飽眼福。至於莎翁禮拜堂，也很有他的特色。他的尖頂高出叢林之上，每逢禮拜，鐘聲叮噹，發出美妙的音樂，叫全市的人都驚醒起來，發生和形而上的事物交通的感想。我們到的第二日，正逢禮拜日，所以就到禮拜堂去參與禮拜，看見堂內深處，有莎翁之墓，並有他的石像；堂的四圍是個墓場，這原是歐洲各地常見的事，凡禮拜堂總是與墓場毗連的。在那墓場裏頭，玫瑰花叢和石刻的紀念碑，錯

綜映現，墓場的一面，正對愛望河，Avon 河水平靜如鏡，反映天空的雲彩，一種幽倩之氣，令人神往。

### 溫色 Windsor

溫色係英皇一個別宮的所在，居泰姆士河上，離倫敦不過十餘里。我們那天由牛津回來，到溫色已經天晚了，宮內沒有進去，祇在外面游覽一週。宮的建築，皆用青石，彷彿無甚奇特的地方，據云這宮係在十一世紀腦門時代 Norman Period 所造的，現在還有一座舊牆，尙稱原物，其餘却都是近來補修的了。宮中有一長路，寬大平坦，兩旁大樹成行，芳草鋪地，路之彼端，直達倫敦，爲皇帝幸宮的御路，常人不得擅用，我們聽了，好像退到十幾年前，瞻仰北京紫禁城一樣。溫色的城鎮，並不甚大，但因那裏的风景好，所以星期日來的遊人，却不甚少。我們從別宮出來，走過了橋，到短街的盡頭，便是伊頓學校 Eton College。這學校是英國私立學校中最出名的，凡貴家子弟，都送到該校，訓練幾年，爲入牛津劍橋兩大學的預備。（亦有入他校的）校中學科，屬於舊式，但他們所着重的，在學科之外，還要講究性習的養成，有人說英國教育的目的，是造

就 Gentleman (此字頗難譯祇好用英文) 從這類學校看來，此話真是不差了。我們進入校內的時候，找着一個校役，他領我們入一食堂裏，那時正當晚餐的時候，只見堂中列着一個長案，中間坐着一位白髮的教師，兩旁坐着十幾個年青的生徒，老師正在那裏給學生分果，天已經半暗了，堂中却還沒有燃燈，大家靜悄悄地在暗中吃飯，這光景，初看見覺得毫無意味，細想一想，大概這種地方，就是這學校裏的真訓練了。他們的方法，與吾國從前舊學校的方法相同，注重在師生相處，用薰陶漸染的工夫，隨時隨地，施以教訓，不專在課堂上講幾點鐘功課，便算完了。這種方法，長處很多，可惜在普通學校裏，難以做到，但是這種精神，依然還要保存的。近來我國學校，大反前狀，教員與學生除在課堂講課外，沒有一點關係，而教員的行爲，也往往很有不可作則的地方，須知課本的教育，於學生知識上，誠然增加不少，可是於學生的品行上，未必有甚麼補助，吾國的教育家，似乎還應該在這類地方注意纔好呢。

### 倫敦至巴黎

倫敦至巴黎在地上有兩線可通，一線是經斗沃 Dover 渡海，由加雷 Calais 至巴黎，一線是

經孚克斯通 Folkstone 渡海，由波隆至巴黎。兩線用時，皆在八九小時左右，第一線海峽較短，而收費則稍多，吾們爲省費起見，就決定取第二線了。買票在通濟隆公司極方便，票價因有在法的一段須付佛郎，兌價略有漲落，故時有出入，三等票大約在一鎊十先令上下。自孚克斯通渡海，有小輪船，爲時約一點半，水勢甚惡，我等渡時，天氣微陰，風浪頗猛，同人嘔吐者甚多。由英往法，除此地上二線之外，尙有空中一線，近來發達甚快，用時不及地上之半，但票價却高過數倍（五鎊餘）。飛艇航行，頗平穩，開辦以來，二年之間，遇危險者，不過二三次，我們不肯乘飛艇，不是缺少冒險精神，實在因票價太貴了，並且飛艇中不能多帶行李，把行李另運，用費又格外的多，不得已，祇能犧牲了這番航空經驗了。

### 第三節 法國北部

#### 波龍至巴黎

自波龍至巴黎，快車大約四小時。我們預先函知法中華學生青年會幹事鄭道儒君，所以到車站時，由鄭君招待，至附近巴黎大學之Select Hotel寄宿，每日十五佛郎，房間還算清潔。



我們在法止住了四天，所看見的事物很有限，且待我寫在下面：

### 巴黎之著名街衢

巴黎街道建築的計畫，非常美備，不但面積寬廣，並且濃陰夾道，遠望十數里，成一直線。其最著名的街，是康瓜特，爲世界最大的中衢，在一八五四年築成的。與他相接的是多來里園道，周圍石像很多，中央水池設噴水石像。再往前進，便是香斯來瑞路，是十七世紀末葉所規定的，延長數里，直達凱旋門，路的兩旁，美術石像，絡繹不絕，芳草奇花，處處皆是。在附近一帶，有聖末大拉禮拜寺，聖馬利亞禮拜寺，亞歷山大橋，拿破崙墓。按香斯來瑞路，寬自三百二十碼至四百四十碼不等，從前是富人住宅的薈萃處，如今商店旅館，接踵而起，已是日趨繁盛了。

### 路華博物院 *Musees de Louvre*

路華宮是把十二世紀奧古斯多腓力的衛城，增修改造而成，靠近綏因河旁，現在大部分已改爲博物院，內藏美術品極富，都很著名。第一層，是古器和中世與近世的石刻像；第二和第三層的一部，是意班英德法古來各派名畫，計共三千餘件，拉非爾的作品尤多，另有十七八世紀之

美術品用器；第三層，是十九世紀的法國油畫。種類繁多，若要一一細看，非用幾天的工夫不可。

碧泉宮 Fontainebleau

碧泉是巴黎近郊的一個小鎮，那裏林深菁密，爲避暑的好所在。名爲碧泉的緣故，因在那裏有一個碧泉宮，這個皇宮，是一一八〇年路易第七所建，以後亨利第四，路易第十三，拿破崙三世，都有增益的地方，外觀雖不是十分壯偉，內藏則很名貴。除拿破崙和他的后所遺各物外，有一特闢的中國博物院，其中所藏的中國古磁，漆器，寶鼎，古銅器，軍械，大半是一八六〇年用武力由中國內廷搬運來的。環繞碧泉鎮的是碧泉林，面積周圍五十六英里，爲法國最幽雅美好的去處，其東北界綫因河，紆迴曲折，極饒風韻，驅車遨遊，真有特殊的興味。

凡爾塞 Versailles

凡爾塞現有居民六萬左右，凡爾塞宮是路易十四所建，壯偉絕倫，當年平地，造園，裝置水管，和修築直達巴黎的御道，共用工人三萬六千名，馬六千匹，費了十幾年的工夫，方才告成。建築宮殿之費，達二千萬立雷，強迫勞役，還不算在內，正是空前絕後的大工程，非威權極盛貪欲極奢

的專制君王，是萬做不到的。現在每年修理費，尚需二萬六千立雷，叫四方遊人，都可瞻仰那獨夫無道的成績。凡爾塞宮，北面對凡爾塞城，是一個口形的建築，從前守衛宮禁的軍隊，都駐紮在這一方面。南向是極大極美的花園，長六百二十五碼，有五彩畫窗三百七十五扇，歐戰後各國所訂的凡爾塞和約，即在此處簽字的。宮的建築，畫棟雕梁，窮極奢華，是不必說的了；出宮門而入園圍，各色在花，在各種形式的花畦中，爭奇鬥妍，或成字形，或作畫景。更往前走，便可見池水遙接天際，林木高冲霄漢，周圍數十里，層巒疊翠，曲徑藏幽，處處有美術石像，點綴其間。因為一人的享樂，而起造這麼樣大的園圍，不管他怎樣增加一般人民的負擔，這真是專制君王的本色了。

### 先賢祠 Pantheon

先賢祠是十八世紀中之建築品，第一人葬的，是法國革命有功的密拉巴 Mirabeau，時在一七九一年四月十五日。同年七月十日，福祿特爾的遺骸，亦來歸葬。以後露俄羅梭若安等各名人，都先後入祠。該祠的建築，是希臘式，作十字形，中央圓頂，高離地面二百七十二尺，徑七

十五尺，正中立着一個銅像，叫做「思想家」，是羅丹的作品，一九〇四年才告成功。

里昂中法大學 *Institute Franco-Chinois*

里昂中法大學，實際不過是補習法文，預備考入里昂大學的一個中國學生的寄宿舍。去年十月初才開幕，當時吳稚暉先生，帶了學生一百五十人，由華赴法，就把該校校舍住滿了。該校房屋，是一個舊堡的一部，在山的頂上，法政府允許撥作中法大學之用，都是出於蔡元培吳稚暉李石曾諸位的力量。但是里昂大學對於此事，發生異議，在中法大學豎立學校匾額時，竟來干涉，最後由中法大學向里昂大學訂立租借三十年的合同，期內年納租金一佛郎，而里昂大學與中法大學的名稱，便在匾額上並列了。該校發起的宗旨，原想借此爲由，運動法國退還庚子賠款，留其一部分，在巴黎設立中國式的大學和博物院，使巴黎五光十色的美術品中，更添上一個中國的建築物。又希望法政府退回庚子時自中國搬去的各種珍品，陳列在中國的博物院中。此項計畫，一時未能成功，所以暫在里昂辦一個學堂。但是校舍有限，現收的一百五十人，已覺得非常局促，其中有女生二十人，寄宿舍與男生隔絕，設護視員一人，是一個中年的法國婦

人，專司女生出入等事。膳宿費和學費，全年二百墨圓，學校常年經費，由南北政府分擔，北政府積欠已久，南政府尙還沒欠。校中粵省學生最多，因南政府津貼款項中，原設有免費學額若干，可以多派人來。校內所授學課，以修習法文爲主，每日有法國教員到校教授，主持該校校務者，現爲曾禧二君，是吳稚輝先生所委託的。學生課外生活，大都在圍牆內餘地，種植花果，二三人合種一畦，目的在於養成學生的審美觀念。校內備有全套的排印機器，學生可隨意應用。圖書室中，所藏中國書籍雜誌，大半多是吳稚輝先生由華運去的。在學校中，大多數人都極端主張戀愛自由；近來寄宿舍中已有男生女生各二人，彼此戀愛，正式宣告結婚，移住校外。據說在進求學業的一件事上，他們仍能照常進行。

### 中國使館與學生問題

駐法中國使館，是中國使館在世界各國中場面最闊房屋最美的一個，近來使館所整天忙的一件事，就是應付留法的中國學生。據館中人說，他們近來，除了辦理學生事業外，幾乎沒有工夫去辦其他事務。他們所辦的學生事務：（一）應付爲飢寒所迫，到館借錢的學生；（二）應付

官費無着，到館吵鬧的學生；(三)考試落第，請求說情的學生；(四)經費短絀，請求荐事的學生。學生因經濟匱乏，身處絕地，中國使館當然有維持協助之責，不過有許多留法學生，不知自愛，非但叫熱心的人灰心，並且有玷國體。我們在巴黎的時候，同人中有一位與陳籙公使交好的，在碧泉與公使一同吃飯，那時，看見一個中國學生，左右挽着兩個很輕佻的法國少女，笑聲雜沓的走來，陳氏定睛細看，不覺嘆了一口氣道：「這個學生，不是昨天到我那裏哀求借款，自稱連飯都沒有吃的麼，怎麼錢才到手，便去幹這勾當！」照此看來，留法學生的前途，實在有些可慮哪。不但這一個中國學生如此，照我們在巴黎街上或餐館中所看見的情形，有好些中國學生，實在太不像樣，不能不說他是有礙於社會的安甯和幸福。社交公開，男女交際，青年們應有自由，這是稍具新思想的人，都是同此主張的，不過所交的是何等樣的人，交際的時地是否適宜，交際的方法是否正當，都該辨別清楚才是。

法國社會狀況的觀察

近來法蘭西軍國主義極盛，軍事上的成功，既爲一般人所崇拜，警軍經武的計畫，便着着進

行，不遺餘力。就是美術館中的名畫，和通衢大道所建立的紀念坊，都含有提倡軍國主義的意味。從前普法戰爭，法被德戰敗了，他們的美術品和建築物，便拿『莫忘國恥』的意思，深鐫在人民的腦中，如今戰勝了德國，又耀武揚威的顯出一種「惟武力能擴張國權解決國際糾紛」的樣子，加意的在軍備上用力，這種現象，恐怕究竟不是世界的幸福呢。

法蘭西全國有大學十八所，小學徧布全國，中學則不能普及，但力量較足的小村，大概亦都設立中學。高等教育，附在大學堂內。凡當小學教師的，都須有相當的資格；中學以上的教習，都由教育總長親自考驗；高等以上的教習，必須由一定的階級歷升。小學年齡，自五歲至十歲；中學，十歲至十七歲；中學最後數班，注重專門科，預備升入大學。中小學校的學生，都須受初步的軍事教育。歐戰以後，一般學生都傾向科學，打算發展工業，增加入款，但是實際所得的結果，則適相反，這是出於他們所不料的。此外為傷兵和平民所辦的平民教育，則大都由私人舉辦，國家有時亦予以津貼，但是戰後的經濟恐慌，已成爲法國普遍的現象，教育事業之有退無進，但看他們學堂內的設備，就可明白了。

法國社會習尚，向來是奢侈的，大戰以後，已大衰落，號稱世界最繁華的巴黎，今日非但遠不如紐約，就是連倫敦也比不上了。不過浮浪女子勾引男子的風氣，却是極盛，無論市上，或咖啡店，或餐館中，處處都有他們的蹤跡，其實這也是由於經濟壓迫所致。

法國各城最多見的一種店，就是咖啡店，有時這種店幾乎接連不斷。他們的桌椅，侵佔了他們門前的全部走道，行走的人很不方便，但是在座中沽飲的人，都顯得很優閒的，與美國紐約的匆忙氣象，恰是相反。

巴黎街道上的公共建築物，如廁所等類，不如倫敦那樣清潔；最不解的一件事，就是止有男人的而無女子的，與英美二國比較起來，平等自由發祥地的法蘭西，反而相形見絀了。大概法國女權不很發達，所以社會間尊重女子的習慣，還不如美國，加以歐戰後，男子數目銳減，男子的身價，特別提高，女子的地位，因此不免又經一度的降低。

法蘭西是信奉天主教的國家，天主教有種種儀式，近於迷信，在今日新思潮膨脹時代，不免激起反動，所以法國的人民，大要可分二派：一派是迷信宗教，牢不可破；一派是排斥宗教，極端自



由。這二派都有所偏，不知底細的人，捲入他們的旋渦中，無論受那一方的感化，都是有害，所以我們到法國去留學的，不可不慎之又慎。所不幸的，在法陷落人的試誘，所在皆是，而與惡勢力對抗的或助人建立品德的機關，則絕無僅有。最近中華基督教青年會全國協會，始在巴黎設有留法學生青年會，專為學生盡種種的服務，圖謀他們真正的幸福，雖在新創之初，辦事多有困難，但學生在實際上，已大得幫助，凡明達的人，都該作他的援助，使他的實力擴充，為留法以至留學全歐的中國學生，作有力的保障，這才真是國際的幸福呀。

#### 第四節 比利時

##### 法蘭西至比利時

北京不魯捨拉，離巴黎一百九十三英里。我們早晨八時動身，下午三時半，已到北京了。這一段路，是歐戰時炮火所轟擊過的，但是現在已都修復，炮火的痕跡，不可多見了。我們到北京時，有趙爾謙君在車站迎候，引我們至退密納司旅館，Terminus房費每日十佛郎。當日下午，趙君導我們去遊覽北京名勝，比國街市情形，大致與法國相仿，沒有甚麼特別處。

不魯捨拉

不魯捨拉在八世紀時，是一個荒涼澤國罷了，到十一世紀，變爲貴族的采地，建立堡城，商務漸興。在十九世紀的起頭，他還是屬荷蘭的領土，到一八三〇年八月，比利時獨立成功，不魯捨拉的發達，從此一日千里，至有今日那樣的盛象。

一九一四年八月廿日，歐戰開始，第一當其衝的，便是比京不魯捨拉。當時德軍大隊，蜂擁而至，該城本無軍事上的設備，比人只得棄城而走。德帥格爾次，Goltz 便在城內設大本營，任全城的總監，發佈各項安民的文告。但德人無論怎樣利誘威嚇，留住城內的比人，絕不屈服，堅持消極抵抗。一九一五年，德將畢星 Bissinck 繼任總監，紅十字會看護婦長加佛爾 Cavell 因有助敵嫌疑，受軍法裁判而執行槍斃，就在那個時候。

從表面上看來，不魯捨拉雖然曾被德軍佔據了許久，却並沒有受何等的毀損，一切公共屋宇，如建築極精的市政廳，大理院，和立法行政各機關，禮拜寺，紀念坊等類，都顯得完好無損。不過大理院內部走廊中的巨大銅門，已被德軍搬去，鑄造大砲了，該大理院是比國最著名的建築

物，其面積佔地二英畝半，比羅馬的聖彼得堂更大，建築費五千萬佛郎，即此可見比人尊重法律的精神。

## 第五節 荷蘭

### 比利時至荷蘭

自比至荷止五小時半的工夫，經過盎凡爾 Antwerp、洛脫盾 Rotterdam 名城而達海牙。友人韓朝宗君在車站迎候，並導我等至 Ponona 旅館，看定房間，每日四古耳頓（合美金一元六角）當晚又在中華會餐館設席款待，中華會會長馬秩宗君，董事林滿志君等，都在座，一種誠懇的情意，令人感激。海牙一切建築，都極精緻，街道非常清潔，荷女王宮殿很簡樸，便是世界著名的卡尼基所興建的和平宮，也並不十分壯觀。歐洲各國的京城，沒有比他更小的了，但他的繁盛，却不輸於各國的名都。同人中有去參觀中小學校的，覺得荷蘭的小學教育，優美卓特，足為世界各國之冠。

### 來盾

來Leiden大學，是科學界名人的出產地，離海牙止十八分鐘的路程，我們乘便前往參觀。該大學的外觀，自然比不上美國式的大學，但是周圍的空氣，非常靜穆，內部的事工，亦有獨到處，現有學生一千，其中有荷屬爪哇的中國學生十數人，以學習化學和機械工程的居多數。我們從來盾市街經過，到處可見河道縱橫，水勢泛濫，差不多與地面平，令人回想到十六世紀衛廉支利和緘默者衛廉決堤拒敵西班牙人的景象。原來來盾大學的創立者，就是緘默者衛廉，他設立大學的宗旨，就是要酬庸市民決堤拒敵西班牙軍的勇敢。

荷蘭除中國水手不計外，尚有留學生八十多人，都是由爪哇去的。有的父母很富，自費求學，有的由荷政府派送來荷肄習各種實科，將來須為荷政府效力。在荷全體的荷籍中國學生，都很傾向祖國，不願長受荷政府的羈縻；但他們要出荷境，須經護照簽字等手續，非常為難，因荷政府深忌他們遣返中國，不肯輕易將他們放走。留荷學生曾與中國前公使唐君商議回國辦法，那知唐君非但不加提倡，不予幫助，並且勸戒他們不要自尋煩惱，正令人不知其所以然了。可是他們對於回國這一個問題，也有特別疑慮的兩件事：（一）他們不諳本國語言，回國後怕不

能有多大的貢獻；(二)他們生長異土，已不是中國籍民，祖國人對於他們，或將有歧視或輕看的意思。這是我們應當誠意的爲他們解釋，並以相當的表示爲保證的。

## 第六節 德意志

### 海牙至克隆

七月六號午後兩點鐘，到德界革倫堡 Frontier Station Cranenburg 下車後，向稅關繳驗護照。未到德境以前，風聞入德國很難，所有攜帶的金錢，以及隨身應用物品，都須報關。因此，同人等雖只各攜皮包一件，然而已恐慌不堪，怕把時間就誤了。此刻既經到了，纔知道風聞之言，未可全信。各物並無一一報關之必要，祇見稅關員查看皮包一過而已，歷時約二十分鐘。復乘原車赴克隆，下午五點鐘到。

### 克隆 Köln

克隆英名爲 Cologne，乃普魯士來因省最大的商埠。居民約五十一萬，五分之四皆信天主教。大戰之前，此城有頭號礮台，駐兵八千。德國敗後，就被英軍佔據。城在萊因河之左岸，

交通極便利。鐵路直達歐洲各都會，如倫敦聖彼得堡等處。該地著名出名，爲機器，鐵線，玻璃，糖食等。最熱鬧的所在，名曰高街 Hoch-Strasse 和博物院相近。我們飯後上街散步，看見英法兵甚多，他們都雄糾糾氣昂昂的，顯出驕傲之態。據云：克隆地方稍好些的大屋子，悉被英法兵佔據，所以德人恨之刺骨。克隆因英兵所駐，所以英語狠通用，同人等尙無言語不通之苦。街道清潔，人民勤懇，這八個字，是克隆的特色。

克隆禮拜寺

克隆禮拜寺是世界的著名勝迹，也是德國最美最大的工程。係 Gothic 式的建築品，是

在西歷一二五七年，主教 Conrad of Hocheladen 所建，到一八八〇年方竣工，費金一百三十五萬鎊。殿作十架形，長五百七十尺，寬二百尺，橫長三百八十二尺，牆高一百五十尺，殿頂高二百另一尺。中有鐘樓一座，高三百五十七尺。克隆當爲法人所佔據時，聖殿曾爲火藥局。南鐘樓之大鐘，名 Kaiser-Clocke 乃奪法人之鎗所鑄，計重二十七噸。同人遊殿時，適當夕陽西下之際，縷縷晚霞，直射各花牕，覺得五光十色，非常美觀。殿內有大柱五十六根，每柱皆有石像，代

表先知使徒等等。各牕間花紋，也是代表各聖蹟，如（1）耶穌受難及耶穌復活；（2）聖彼得  
的平生與耶西樹；（3）牧羊人及克隆先聖；（4）所羅門王與西巴女王；（5）馬利亞像。  
在殿內時，雍容肅穆，尊敬上帝之心，不覺油然而生。但天主教禮儀太繁重，非我們所能慣。

在聖殿南門的對過，就是 *Archiepiscopal* 博物院，藏古教會的美術畫及彫刻品等。另有  
*Walraf-Richartz* 博物院，係一八五五——六一年所建，內有本城先代著名人物之石像及美  
術，又有 *Rubens* 及 *Murillo* 所作之油畫。

### 萊因河

萊因河是世界著名的大河，與我國的揚子江，美國的密西西比河相彷彿，在歐洲歷史上，狠  
占重要位置，同人等既到歐洲，就不得不一遊此河。七月七日晨七點鐘，由克隆乘船動身，直赴  
*Mayence* 凡費時十二點一刻。船上狠舒服，可以隨便吃飯，喝酒，并有休息室，與大旅館無異。  
萊因河的名氣，似乎與我國揚子江差不多，然而實在，却差的甚遠，斷難及揚子江的偉大。在克  
隆境內，不過四百九十二碼寬，十尺至三十英尺深。風景甚佳。交便極便，兩岸火車，往來如織。

出克隆境而至 Bonn，河面略寬，但風景卻不及克隆境內的好看。沿途古堡石像甚多，有高大的水塘，有俾士麥的紀念塔。兩岸工廠林立，可見工業之發達。將到 Bonn 時，有大橋一座，極好看。

船上多德國人，男女老少，莫不大喝皮酒，談笑自若。遇見一英商，他是恨極德國人了，同我們講，德國人怎樣的詭譎，怎樣的無道德，大概不久就要再起大戰了。此人不甚通德語，故不與德人交譚。

富蘭堡至柏林

七日晚八點鐘，到 Mayence 換車到富蘭堡 Frankfort。富蘭堡也是德國的一個著名大商埠。此地有一位馳名的詩家。富蘭堡之取義，是因爲從前 Frankfort Charlemagne 曾追 Saxons 到此地，於是築城紀念，即用 Frankfort 爲名。德國的字母，也是產生於此地。我們原擬在此地留宿一夜，周覽名勝，但是瞻仰柏林的心太切，所以就乘夜車到柏林了。富蘭堡車站甚大，夜車赴各地者甚多。吾們都不懂德語，要想定睡車，却說不明白，做了許多手勢，到底還



是不興。幸虧歐洲火車和美國不同，都有一間一間的小房間，所以通宵兀坐，尚還混得過去。

### 柏林

八日晨到柏林。下車後，雇車至中國學生會，由修君介紹，寓康德旅館（Kant Hotel）。

我們早知道德國貨物便宜，所以各人都預備買東西，所買之物，如皮包，照相架，望遠鏡等等。價錢果然公道，然而本國人却以為昂貴極了，這完全是爲了兌換之故。當吾等至德時，每美金一元，可換五百多馬克，然而未戰之前，一馬克可值美金二角，相差至一百倍之多，雖然設法補救（對外國人任意多索）又如何補救得了呢。柏林不及巴黎繁華，却也不脫國都氣象。屋宇宏大，交通便利，除了金融恐慌外，絕看不出受了戰事什麼影響。

### 動物園

動物園中的動物，多半自外國運來的。其中有中國式日本式各種的房屋。水族館內，種類甚繁，鮭魚，因能保存適當的溫度，所以狠活潑。養蜂房是用玻璃做的，蜜蜂怎樣出入，怎樣製蜜，都可以一目了然。

博物館

柏林博物館很多，同人所到者，爲（一）美術博物館，遠不如巴黎。（二）軍械博物館，凡鎗砲，子彈，飛機，等等戰具，及普法戰爭中所擄之物，皆在其內，我國庚子一役之旗，就陳列的很多。

勝法紀念塔

此紀念塔，乃普法戰役以後，擄法人之大砲鑄成之。兀立於柏林有名之模範路旁。兩旁樹林中，尙多歷史上名人之像。自吾儕觀之，不勝今昔之感。

皇宮

德皇宮內，藏寶物甚多。德皇新宮波士坦 *Postdam*，在柏林郊外，其中有水晶琥珀等各色寶石鑲嵌之廳堂，後宮陳列油畫極富。宮園中之樹林，池沼，悉佳絕。吾等到時，適大雨如注，然遊客依然絡繹不絕。

中國學生會

柏林中國學生會，乃歐洲中國學生會之最大者。共有會員二百餘人，大半研究醫學工業

等科。會中備有中西報紙，及中國飯店同人等久違中餐滋味不意於此間得之，且取價甚廉，尤出意外。聞此飯店，爲私人所設，學生會但供給房屋而已。柏林各同學，精神甚佳，但學生會之組織，仍未十分完善。據某君云：國人留學柏林者，其間專心學問之徒，固屬多數，而以混過光陰爲目的者，亦頗不少。

### 耶穌受難戲

歐貝阿摩谷 *Opernmetzer*，並非名勝之地，我們原不必來，但是這裏的耶穌受難戲，却是世界著名的。耶穌受難戲，每十年演一次，這次會逢其適，豈肯錯過機會，不躬與其盛呢。這戲的來歷，據云：一六三三年時，歐村大疫，死者百人，村人乃祈禱上帝，立誓演耶穌受難戲。立誓後，果然疫症潛蹤，村人安謐，於是從一六三四年始，年年演戲。一六八〇年起，每十年演一次。村人雖經歷千辛百苦，然此戲總是照例演的。此次演期，本在一九二〇年，其時正值大戰之後，政治紛擾，經濟奇絀，且事前未能訓練劇員，所以就延期至本年了。我等到村後，由通濟隆轉運公司招待，住第一號旅館。館中容人二十餘，房屋極清潔，雖在鄉間，而食物甚佳。晚餐後，出外

散步，遊客甚夥，大抵皆參觀耶穌受難戲者。本村居民，不過二千，多農夫及小商人。彼等對於基督教，可稱熱心之至，舉止行動，好似耶穌時代之猶太人。我等置身其間，恍惚見了二千年以前的猶太國。全村的人，莫不誠心宗教，如同生活在自然的宗教空氣裏面，吾們看了，不由你不動心。

十二日早餐後，吾等各攜椅墊一個，看戲去了。戲院內座位分五等，我們坐的是中等，費五十馬克，離戲台尚近。這地位，美國戲院，是稱頭等的；我們起初疑惑弄錯了，後來纔知道頭等在後，二等在兩邊，何以如此排列，却不得而知了。戲台是在露天的，佈景很有研究，彷彿身親其地。戲分二大段，每段分七小節。自早上八點鐘演起，至下午六點鐘止，午時休息兩點鐘。戲是好極了，和真蹟簡直無異。男女伶的扮相，都與照片相同。段段節節，各有精采，真是觸目驚心。尤其動人的，要算耶穌在十字架上的一幕了，看者個個落淚。在每節開幕之前，有六十餘人作聖樂，奏聖詩，繼以舊約預言故事，也是洋洋大觀。據云：劇中演員，共有一千多人，平時都是工人商人。此次扮耶穌的，乃是一個陶工，名Anion Lang，十二使徒，是鐵匠鞋匠等。美國資本家，

會擬請此等演員赴美演劇，願出酬金數百萬，然而竟招拒絕。他們的道德，能不為金錢所動，就可以想見了。

### 茂尼墟 Munich

十三日早飯後，乘車至茂尼墟，此城距離歐村六十英里，乃 Bavaria 之省會。居民共五十九萬六千，出產品以油畫剪刀著名，同人無審美知識，只買了幾把剪刀。美術館，博物院，聖殿等，因無特點，故未去，但坐電車，略看街市景况而已。

### 第七節 瑞士

#### 陵道 Lindau

十四日晨，啓程赴瑞，下午二時，至德瑞交界陵道站。下車後，即赴稅關報驗行李，德人禁止國貨出口，同人等早知之，是以莫不動色相戒，稱此行爲過『鬼門關』。『鬼門關』果然利害，我們帶物不多，初意可望混過，豈知一到稅關，就渾身搜檢，把在德所購的照相具，望遠鏡等，盡行搜去了。總計損失數百元，但當場給予收條一紙，說明可以轉寄柏林友人，沒奈何，只得各就所知，

不問情由的寄去了。聞某德婦出境時，帶肉一塊，立被稅關搜去。又聞某女客購裙一條，不准穿出境外。我們除照相具望遠鏡外，其餘另星物件，尙未扣留，還算大幸呢。

陵道至楚里 Zurich

我們因失物之故，莫不垂頭喪氣。乃登輪渡康司登湖，以身邊少帶德國錢，又沒有瑞士錢，更大受船員的氣。登陸後，乘車至楚里。初聞瑞士鐵路章程，凡旅客所帶皮包等，都要按重量出費，但我們竟未出一文，不知何故。

到瑞士境，便見高山峻嶺，令人精神一振。楚里係瑞士名城，世界各國人，均雜居於此。我們到時，已近黃昏，所以未遊名勝，但略觀大概而已。當離車站後，經過一狹寬大而且饒有花香的 Bahnhof Platz，直向 Bahnhof Strasse 而行，此街多大商店及銀行等等。街頭即係湖邊，山光水色，如臨仙境。再前見有大書 Tonhalle 者，以爲是市政廳 Townhall 了，豈知乃是一個遊戲場。其中風景既佳，佈置尤善，音樂室，大餐館，莫不應有盡有，我們初擬一嘗風味，但是囊橐無多，就不敢猛浪了。

楚里教育很發達，中等教育及工業，尤其著名，歐美兒童來此肄業者甚多。官立工業大學，是歐洲工業大學之最完備者，校中女生頗多，因該大學是男女同一待遇，都肯發給學位的。是日，適逢法國紀念日，城中法人，特開紀念會，興致頗高。夜十一時，乘夜車赴日內瓦。

### 日內瓦 Geneva

十五日晨，到日內瓦，承萬國青年會幹事威遜君 T. C. Wilson 介紹，寓 Hotel Pension des Familles。此旅館係基督徒所創設，招待週到，取價較廉。又承威遜君介紹，參觀世界青年會總事務所，美國青年會事務所，國際聯盟會事務所，勞動會事務所，及本城各名勝。世界青年會事務所很小，不過辦事房數間，幹事幾位而已，遠不及美國的青年會規模宏大。美國青年會事務所，暫設於一私宅內，其中有大花園，驟入之，幾疑其為貴族之家。國際聯盟會事務所，League of Nations 招待甚殷勤，渠等以為我們是日本人，所以請了一位日本參贊，及英美人各一位，導我們徧遊各室，說明某室為議事廳，某室為休息室，并詳述該會之組織及工作。會中本有我國幹事一人，我們去時，已沒有了。勞動會事務所即附設於聯盟會內，經濟亦由聯盟會

担任之，各國另有代表，其中日本辦事員四名，我國却又是一人都沒有。

日內瓦的教育很發達，據云：以三分之一的收入維持教育費，這真是難得之事。本地最著名者，爲鐘表，各種鐘表的新機器，都由該地發明。此外，又以製造首飾，樂器，自動車等馳名。

日內瓦以日內瓦河得名。河濱風景甚佳，名勝亦夥。全國紀念塔，乃紀念一九一四年該城加入瑞士聯邦的。英人公園，內有極好看的噴水池及花草，黃昏時，更有音樂。俄國禮拜堂，金頂輝煌，有特別風味。

日內瓦大學，乃一五五九年加而芬 Calvin 氏所創辦，常開夏令學校，各國學生就學者不少。市政廳之樓梯，用 Florentine 式，以小石子鋪成，屋小而有古意。盧騷 Rousseau 島，在城中，卽以紀念盧氏者，據云：盧氏幼時，曾居該島。

散蘭蕪山 Mont Saleve

日內瓦附近可遊之處甚多，同行人期匆促，不克徧遊，只能一登散蘭蕪山就算了。山比海平線高四千英尺，山頂風景優美，一面可收日內瓦全景，一面可望阿爾伯山脈。山頂積雪，日落



時，晚霞映之，美麗之至。登山後，已入法境，回瑞境時，以護照之故，大受留難，幸解說有效，否則不能回日內瓦了。

### 第八節 意大利

#### 日內瓦至米蘭

七月十七日早六點五十五分，離瑞士日內瓦，乘火車赴意大利。沿途高山連綿，皆屬阿爾伯山脈，山積白雪，長年不消，火車出入山洞，車內忽明忽暗，行人狠感痛苦。意大利火車，太欠清潔，旅客也不如法瑞的溫雅，我們雖乘二等車，然而尚須時時謹防扒手。瑞意的氣候，相差甚巨，晨離瑞士，天氣尚清涼，一入意境，熱度驟高，到了下午，竟是盛暑了，一日之間，氣候不齊如此，也是奇怪事情。五點鐘車抵米蘭。

#### 米蘭大教堂

米蘭 Milan 爲意大利第二大城，人口七十五萬，城周八英里，地居水平面上四三〇英尺，乃是中古宗教發達的重要地點，所以文人旅客，莫不接踵而來。米蘭大教堂 The Duomo 是城

中最壯麗的建築物，由車站步行至該處，十五分鐘，便可到了，坐電車更要不了五分鐘。此教堂爲世界七奇之一，一三八六年開工建築，以後法皇拿破崙和意國的美術家，或助鉅資，或費心力，逐代經營，始有今日之盛。教堂內部，長四八五英尺；由地板至塔尖，高三五六英尺。堂內有石像七百，外牆的四周，有石像二千三百，但是尙有空位一千五百，預備後來的人加進去。堂之外部，壯麗無雙，千百的尖柱，高入雲霄，當夕陽西照時，正是一種奇觀。米蘭地方，俗尙奢華，人心不古，但是實業發達極了，所以生活程度，格外的高。

米蘭至威匿思

十七日晚十一點五十分，離米蘭，乘夜車赴威匿思。二等車上，坐位狠擁擠。坐了一夜，十八日晨一點鐘，車抵威匿思。

下車後，由旅館招待員，招待入歐洲旅館。Hotel D' Europe 該旅館前門臨河，風景頗幽

美。館中布置精美，餚饌亦可口。但招待員在車站時，本告我們：每人每日，房金祇要十五立雷（每立雷約合華銀一角）。豈知到了館中，最少數也要二十五立雷了。我們旅行疲罷，不願與

之辯，也不願再換旅館，只得勉強住下了。吃飯亦在館中，價目很貴，計一日三餐，共須六十二立雷。後來者，如非經濟充裕，就不必住此等旅館，似乎用費太傷了。

威匿思人口，爲一六〇七二七；商務極發達；工業以磁器及玻璃器著名。威匿思是由一百零五個小島合城的，所以河道就是街道，舟船當了車馬。此地非但奇特，風景也極幽雅，好似一幅美畫。放舟遊蕩，簡直是『羽化登仙』了。河旁屋宇林立，大半爲中古宮殿，爭華鬪麗，可見建造時的盛況。大小河道，計一百五十條。其中大運河一條，長四一五三碼，闊六十碼。橋梁共三百六十四條，最大者爲利亞多橋 Rialto Bridge。橋的兩旁，卽爲城之故址，商務繁盛，好事者還能把莎翁名劇中的衰樂克 Shylock 商店指出來。我們舟遊至此，纔返掉還寓。

### 聖馬可廳 St. Mark's Square

次遊聖馬可廳，該廳縱橫各一百九十三碼。左右皆皇宮，前依教堂，寬宏壯麗，實是難得見的大建築物。遊客多文人墨士，青年男女，或散步其間，或擇地小飲。詩人比特拉克 Petrarch 稱此廳爲『天下之奇特』；法皇拿破崙則稱之曰『世界最宏富之應接廳』。廳中有萬千白

鴿，往來飛翔，旅客儘以米麥，就羣來爭啄。聽說從前威匿思王，年年放生禽，而尤以白鴿爲最多，以後政府留心保養，年年繁殖，於是就成此奇觀了。

聖馬可教堂 St. Mark's Cathedral

聖馬可教堂爲一〇七一年所建造，乃『世界最富麗之教堂』。堂中藏油畫甚富，大理石柱，多來自他邦。門前有銅馬四座，從前是羅馬尼羅 *Nero* 石像的一部，本在羅馬城，後由康斯坦丁王 *Constantine* 遷至君士但丁堡，後來君士但丁堡被攻陷，威匿思的達治 *Doge* 乃於一二〇六年把他轉移至威匿思。一七九七年，法皇拿破崙得勢，銅馬又被奪至巴黎，拿氏失敗，仍歸威匿思。歐戰發生後，銅馬卽入羅馬，和議既定，再歸威匿思。四銅馬的歷史如此，可見其名貴了；而歐人的保存古物之力，又可見一斑了。

達治皇宮 Doge Palace

達治皇宮，也是『世界最美之宮』。（按威匿思昔日多難，自相攻伐，人民不勝其苦，於是六九七年聯盟各島，改建共和，公舉一人，攝理政事，名曰達治。）此宮建於九七六年，宮外石柱林

立，頗壯觀瞻，面臨運河，亦饒風景。宮內所藏油畫，可稱薈萃該時代的美術，收羅絕富。宮後有一橋，名曰長吁橋。Bridge of Sighs 此橋祇數步，寬祇容身，牕臨運河，全城美景，一覽無餘。當達治盛時，凡政治罪犯，在受戮以前，由黑暗地獄提出，必須經過此橋，使犯人在此一線光明中，停足遠眺，對着錦繡山河，長吁一聲，就從此長別了，這是橋名之所由來。憶游英國劍橋大學時，亦有一長吁橋，即仿威城長吁橋而造者。

威匿思奢華風氣，無異米蘭，而皇宮之壯麗，運河之蜿蜒，磁品之精美，却較米蘭尤覺戀戀不捨，無怪美國人來此遊者絡繹不絕。

#### 威匿思至佛羅林斯 Florence

七月十九日晨，別離威匿思。這時晨光曦微，白露滿階，我們由旅館門前下船，盤旋水道，穿橋洞而入大運河。兩旁人聲喧嘩，却是菜市方開，聽之，頗憶故鄉風味。火車於六點十五分開，下午一點至佛羅林斯。下車後，寓於 Hotel Rebecchino, Piazza Stazirag 每日每人，祇須七立雷，比較威匿思，便宜得多了。

佛羅林斯，歐人都稱之爲『美花之城』或『美城之花』，因此地是美術薈萃之所在。商業以雕刻皮袋著名，旅客來此者，多購作紀念。美術館極多，如 Galleria Delgli Uffizi，其中收集的藝術品，都是世界罕觀的。我們調查未周，時間匆促，未能一一前往，這是遺憾。後來者，須在日程中，寬籌時日，千萬勿錯過機會。

維雉阿皇宮 Vecchio Palace

維雉阿皇宮，牆厚而壘高，威嚴固有餘，美麗卻不足。旅客一見，必能知道此種建築，非皇宮，卽監獄。實則皇宮果然不錯，監獄也未嘗有誤。內富石刻和油畫。有一座高塔，頗含歷史興趣，上塔之階，可將木板撥開，下面有一口古井，在中古黑暗時代，罪犯在此亡命者，不知凡幾。旁晚，僱摩托車，徧歷佛羅林斯一周。途中見石人石像和富豪石像甚多，這是佛羅林斯的特色。

佛羅林斯至羅馬

七月二十日晨七點半，離佛羅林斯，下午一點半，車抵羅馬。住於車站相近之 Hotel Lig-

每人每日，祇八立雷。旅館主人，年紀尙輕，對於我們的起居飲食，及游歷行程等等，都非常照應指導，實在是不可多得的賢主人。

羅馬是意大利的都城，是從前羅馬國的故墟。古蹟古物，徧地皆是，所以游客如萬流朝海，非常之多。關於羅馬的遊記，真是汗牛充棟，我們大可以不必記，現在惟略述我們之印象而已。是日下午三時，遊皇宮，Royal Palace 宮甚平庸，沒有什麼可紀。再遊植物園，Pincio 園中多半身石像，樹下男女羣集聽音樂，不費分文，這是意國政府助民消遣的一法。園之附近，有波寄別墅，Villa Borgese 中有一小湖，水平如鏡，頗有可觀。

#### 羅馬議事廳

二十一日晨，遊羅馬議事廳，其中古蹟萬千，非有嚮導說明，斷難知其歷史。到時，但見殘磚碎石，蔓草荒烟，未免生今昔之感。有幾處一柱聳立，有幾處四五柱並峙，偉大壯嚴，令人仰止。建築均極堅實，似乎尙可再歷千年，不致崩毀。嚮導者手指各部，詳述歷史和年代，說某柱某碑，是某名將所立；某宮某殿，是爲某聖王而建築的；某石坊爲羅馬戰勝某國之紀念；某廟宇是崇拜

某神的聖地。現在舉其犖犖大者如下：康斯坦丁紀念碑，Arch of Constantine，維納女神廟，

Temple of Venus，尼羅石像基礎，愷撒之宮，Temple of Caesar，格斯德與波洛之廟，

Temple of Castor and Pollux，福格之獨立石柱，Column of Phocas，泰托斯紀念碑，Arch

of Titus，神聖道，Sacred Way，以上古蹟，均載在史冊，是旅客不可不知的。

羅馬大門場 Colosseum or the Amphitheatre

羅馬大門場建於八〇年，當時慶賀之禮，延長至百日，鬥死的獸，在五千以上。自後此場或鬥人，或人與獸鬥，或爲城堡，或爲醫院，或爲工廠，真是反覆多端。場形橢圓，共四層，上三層可坐人五萬。場之圍牆，高五十米達，四周長五百二十七米達，因時代較久，漸失其用，於是其中建築，如鐵器等，均逐漸取出，以供構造他宮之用。至十九世紀初葉，政府始提倡恢復，以備後人之瞻仰。

聖彼得大教堂 St. Peter's Church

聖彼得大教堂，外有方地，四周立大石柱，都作半圓形，多至二百八十四枚。中央有埃及碑，



兩旁噴水四射，頗稱大觀。此教堂可謂世界之最大者。世界之大教堂，第一爲此堂，長一八六米達；第二爲英之聖保羅教堂，長一五八米達；第三爲佛羅林斯之大教堂，長一四九米達；第四爲米蘭大教堂，長一三五米達。聖彼得堂建於一五〇六年，歷百年而功成。內藏石像及石砌畫 Mosaic Painting 極富，均於宗教歷史有關係者。現尙有油畫一張，聞不久即將改用石砌畫，以圖永久。

### 教皇宮 The Vatican

教皇宮即在聖彼得大教堂之左，最早之一部分，建於二五〇年，其餘均爲以後逐漸所加增。門前衛隊，總計千人，均用瑞士人，所以保守中立，使政教不相雜，以免爭端。宮中藏書甚多，美術品亦多，如希臘之石刻神象，羅馬之石造浴盆，洛飛 Raphael 之刻絲，Tapestry 麥克浪舌羅 Michelangelo 之油畫，其最有名者，如『最後判斷』圖，Last Judgement 皆是著名之物，天下沒有第二件的。

### 亞辨路 Appian Way

### 歐遊經驗談

遊羅馬者，必一遊亞辨路。此路爲古羅馬行軍所用，乃今日最古之路。此路建於三二二年起自羅馬，東支達愛德利亞海，Adriatic Sea再入小亞細亞；西支入西西利島，延及非洲北岸。我們遊此路，想起當時羅馬強盛時代，南征北討，軍隊運輸，絡繹於此路，比了現在祇供商務應用或遊人弔古者，相差天壤了。路用磚鋪，可容兩車並行，但缺於修理，所以塵灰飛揚，行人叫苦。我們雖乘馬車，亦不舒服。

由羅馬順亞辨路行一點鐘，抵格樂格拉 Catacalla 大浴廳。廳建於第五世紀，三百年間，悉供公衆之用。其後毀棄，至十六世紀，始再開掘，發見美術品甚多。廳中有冷水，溫水，熱水，三浴池，溫水池長一七〇米達，闊七二米達，其大可想。按從前羅馬，與現在羅馬相同，浴室消遣，是尋常事，這大約是受氣候文化之影響了。

過去，又到聖克立司答司土窟 Catacombs of St. Calixtus，窟爲第五世紀前之基督徒葬地，彼輩被逐最苦，乃以此爲祈禱藏身之所了。旅客下去，須要持着燭，隨嚮導而行，約下降十丈許，卽達墓所。其中陰幽黑暗，不見天日，小道縱橫，奚止千萬，比迷宮尤見複雜。墓之多，等於

蜂房，有一人的，有二人的，有全家的，每墓均有墓碑，長約尺許，寬五六寸，上刻死人之名。聞此處共有墓二百萬，其相類者已發見四十餘處。

羅馬至拿波里 Naples

七月二十一日夜十二點二十分，乘夜車赴拿波里，明晨七點鐘到。拿波里是意大利的軍港，毫無名勝。人民窮困，乞丐滿道，風俗狡詐，扒手徧地，加以氣候燥熱，塵灰四散，旅行者恆覺其苦。但我們原爲遊邦貝及維蘇埃火山而來，目的本不在此。我們一到拿波里，卽僱嚮導一人，其人年少氣壯，辦事敏捷，起初，吾等很歡迎之。該處客棧，卽由嚮導代覓，房金很便宜，每人每日，祇十二立雷，但房屋不潔，頗以爲苦。嚮導者似與旅館通氣，共謀旅客之行囊，後來者宜謹慎。由拿波里至邦貝，一點半可到，到時在上午十點鐘。

邦貝 Pompeii

邦貝爲古羅馬二千年以前之第三等城，人口三萬，民居殷富，俗尙奢華，而道德不振。每年豪商巨賈，由各處來此尋樂者，不知凡幾，讀『邦貝末日』一書，可以想見當日的風尙了。上天

不忍，乃降巨災，火山噴發，全城淹沒，時在七九年。一七四八年，政府始動工開掘，恢復大半，亦屬遊客及歷史家之幸福。

進邦貝城，先見博物院一所，內藏掘起之人骨屍體，用器銅鏡等，甚多甚多，可見當時玻璃尙未發明。城內街道狹小，用石鋪砌，最闊之處，不過十一英尺，不能容兩車並行。街心常見有凸起之方石，係爲降雨時所用，在方石上行走，可不致濕足。住房皆甚小，但大半有天井，其中有假山噴水池，布置甚精。有一所食堂，可容八人，堂四周皆有人形畫，但未見有描寫山水者。應接室內，多美女畫，態度毫不莊嚴。城中最華麗之住所，爲維體 Vetti 兄弟之家，二人本爲富商，常事娛樂，屋雖不大，而布置極精。最可驚異者，牆上之種種淫穢圖畫，可見當時文明過於發達，道德一敗墮地。城中之廟宇，宮殿，美術館，議事廳，隨處皆是，或斷柱散立，或頽牆危峙，紀不勝紀。午餐畢，即乘電車赴維蘇維亞火山。

維蘇維亞火山 Vesuvius

維蘇維亞火山高三六四〇英尺，周圍三十英里，草木不生，禽獸不殖。第一次噴發，在六三

年。明年復發一次。爲害最大者，爲七九年之噴發。邦貝卽於是年淹沒，同時並淹沒其他各城。以後火山共噴發十七次，以一九〇六年之一次，爲最近之最烈者。現在政府派一專門地質學家測驗師，常駐火山，觀察情形，以防不測。

我們騎馬上山，二點半鐘始到。又下馬步行，拄杖而進，始達山之極巔。放眼一望，赫赫有名之火山，卽在眼前。黑烟黃燄，上冲於天，有時紅光突冒，熱石射出山口，飛騰空中，勢猛力強，令人生畏。側耳而聽，隆隆不絕，如雷聲，如砲聲，如獅象怒號聲。我們徘徊許久，始乘馬下山。以我們經驗而論，後來者如游邦貝及維蘇維亞火山，最好由通濟隆公司代辦，所費同，而無騎馬之苦，且嚮導較佳。我們所僱之嚮導，本極滿意，但其後索酒錢，索紀念物，糾纏不清，令人厭。晚宿旅館，翌晨返羅馬。

羅馬至辟薩 Pisa 及基諾亞 Genoa

七月二十五日晨七點鐘，火車離羅馬，下午一點鐘，到辟薩。乘電車往游斜塔，leaning

Tower 塔開工建造於一一七四年，至一二五〇年而完工。塔共八層，有石柱二〇七座。鐘樓

中共懸七鐘，代表七音。塔高一七九英尺，底周一六〇英尺。塔身斜立，然而千秋不倒。登塔下望，如行海遇風，目眩之至。

斜塔之旁，有大教堂及浸禮堂，Cathedral and Baptistry 可以入覽。辟薩除斜塔及此二堂外，別無名勝，旅客來此，祇要勾留兩三點鐘就夠了。

下午三點，車離辟薩，七點鐘抵基諾亞。明晨，遊哥崙布氏 Columbus 生地，乃是一座黃土泥房，孤立在周圍許多華屋之中，實無可觀，但有景仰英雄而已。

二十六日上午十點四十分離基諾亞，火車沿地中海岸而行，屢穿山洞。下午五點十五分，車抵法國尼斯。

### 第九節 法國南部

#### 尼斯 Nice

法國尼斯城，宿以名勝著，車抵該城，旅館汽車之招攬生意者，紛紛而至，在歐遊歷，選擇相當旅館頗難，我們已略有閱歷，即將行李暫存車站，先往打聽各旅館價目及一切設備，最後我們尋

得番魯旅館。Hotel Fanni 該館前有小花園，可資休息，價每日連飯食二十五佛郎，不兼飯食，每日十佛郎。

尼斯在法境阿拉伯山麓 Alps Mt. 面臨地中海，氣候溫暖，不分四季，爲避冬最宜之地。英國人來此者甚多，每年自十月至二三月，外來遊客絡繹不絕。但夏季甚寂寞，旅館多閉門，大戲園亦多停業。該城有戲園五所，大遊戲園二所，建在海邊。臨海爲馬路，左邊有多數上等旅館，驟觀之，有似美國大西洋城 Atlantic City 我們到時，爲下午七點鐘，在彼處散步二小時，頗有不忍去之意。是夕，同往觀夜景，情形與法國其他大城無異。次日，復同往閒遊，過商市，市場設在一片大樹林之間，長約里餘，佈置整齊，略類吾國上等擺攤。就中營業，以賣花果者爲多，見我們爲外人，意可抬價，故爭來攬售。尼斯雖爲法國邊城，而人民風俗，頗類意國。婦女多不穿襪而遊行街市，爲我們在歐陸經過各地所未曾見，或者因天氣太熱，所以不願多費工夫麼？

### 加羅山 Mt. Carlo

七月二十七日一時，我們乘汽車往加羅山，所經之路，山景絕佳，令人歎賞。友人告我：法有

四美，美術，美酒，美女，及美景，目觀之，此言非謬。加羅城在山頂，爲門拿哥小王國 Monaco 之城。該國爲世界最小之國，人民不過百餘萬，以產酒著；唯國王專賴賭博稅以維國庫。我們乘汽車，約二時許，到加羅，高山環城，風景佳絕。城內有大戲園一所，建築不亞巴黎戲園。大賭場一所，名克新露，Casino 布置極華麗，場內有桌十二張，鋪以青呢，每桌有照料員四人，專管收錢及發牌，賭博人不動聲色，每日輸贏有數十萬之鉅，外人之醉心賭博，于此可見。場之後面，有小戲園一所，專供賭博人消遣之用。加羅城實爲歐美富翁虛度光陰之所，西人稱該城爲『萬惡天堂』，名符其實。我們進門時，必須先驗護照，經場員斟酌多時，始允發入場券，防無賴之徒，乘機生事。我們下午六時回尼斯。

第九節 法國南部——馬賽

尼斯至馬賽

廿七日晚十一時四十五分，由尼斯往馬賽，次午五時十五分到。維多利旅館派人來車站相迎，蓋同伴劉君湛恩，于先一日到馬賽，爲我們預定旅館，僱汽車，約十餘分鐘即到，每人車資



五佛郎可謂奇高。法國自戰後，物價騰貴，船上用的蓬布椅，每隻須五十多佛郎，而外人旅行費更昂，凡旅館、飯館，均特加稅自三分至十五分不等，我們受此等苦處，實在非淺。

一八三〇年，法佔亞奇爾城，Algiers。一八六九年，蘇彝士河開濬，於是馬賽城變成法國南部重要商區。一九一二年，進口貨噸數，有四五二七三二七噸，出口貨竟達二八五五一七三噸。主要進口貨，爲煤、皮革、羊絨、糖、咖啡及牲畜。出口貨，爲香料、麵粉、油及香皂等。馬賽雖爲南法古城，而著名古蹟絕少，街道遠不如巴黎及尼斯之整潔。我們到此，正值炎夏，天氣甚熱，夜間則頗涼爽。

十時，我們往觀法國殖民地出品展覽會，就中有法機械館、安南館、非洲殖民地館，多排設歐戰時所發明之各種機械。戰勝而驕，是今日法國人之通病。

二十九日，我們乘電車往遊海邊，沿途多富翁別墅。車抵卜答多街，Plado下車觀卜答多海灘，Plaze du Plado景佳絕。卜答多街兩傍均種高樹，約延長二英里，甚宜炎夏遊行。距此不遠，有博利公園，Parc Borily，樹木頗佳，中有跑馬場及運動場，到馬賽者，不可不到此園。

三十日，我等往浪聲園。Palais de Longchamp 該園建築壯偉，園內有植物園及博物館，雖爲馬賽名勝之一，其景卻不如博利園。旋往露旦大禮堂，Notre Dame-de-la-yard 該禮堂地址，係法中古時之砲台，用以拒西班牙者，今卻改爲宗教中心點。該堂高約數百尺，須用升降機，登高俯視，馬賽全城，盡入眼底，此亦到馬賽者不可不到之地。

### 第十節 地中海及印度洋水程

#### 登箱根丸

我們在馬賽因等船多留數日。八月三號十一時上船，船名箱根丸，爲日本郵船株式會社最新之船。箱根丸總噸數，一萬另四百二十二噸，建築費約八百萬日元。據船員云：係在歐戰期內所建，故價特貴。一等艙，客一百十六人，二等，五十五人，三等，一百三十四人。該船每點鐘，平均可行十三英里。辦事人待遇尙佳，唯飯食平常，房內時有鼠子出沒，故同船皆苦之。

#### 塞特港 Port Said

八月八號十一時，抵塞特港。驗護照後，我們上岸，唯同船數德婦，不許行動，英人恨德之深，

於此可見。我們上岸時，有數埃及兵，搜檢甚嚴，而對他國人則甚和平，國勢不強，思之可痛。埃及人每見外人，即攬賣土產物，價往往漲至數倍，以爲外國人可欺，此與上海小買賣人同病。該埠爲純粹商區，各國人雜居，交通甚方便，火車往埃及首都加利渥城，Cairo，約四小時；亞力山大利亞城，Alexandria，約五小時，蘇彝士城，約三時半。

### 蘇彝士運河 Suez

午後四時，入蘇彝士河，河長七十八英里，寬約一百五十碼。船入此河並不停機，不過緩渡而已。河之兩岸，皆沙漠，間有村落。聞歐戰時，該河兩岸，皆駐有英兵。

九號早八時，抵蘇彝士城。有數亞刺伯人到船上賣物，皆明信片，葡萄，穿珠等類。船停灣中，約十餘分鐘即開。我們船渡蘇彝士，平均每點鐘僅行五里。

### 紅海

自九號至十三號，船在紅海。天氣甚熱，船客到晚間，多在甲板上睡，平均熱度，約達九十九。十四日午，到哀當灣，船上水手，即作種種預備，以防風浪。下午四時，船過塞可答臘島，Socotra。

風浪頗大，我們不惜海行者，漸覺不爽快。次日，熱度降至七十九度，唯風浪加烈，船客病者最多，頗似我等過英國海峽時。十六日，風浪仍如舊，幸次早風力略減，海漸平，我們方覺舒服，據某英人云：欲由歐到上海，須在三四月間，方免受苦。

哥崙巴 Colombo

八月廿日早十時，抵哥崙巴城，驗護照之手續甚簡單，即德人亦能上岸。我們下船後，即僱一汽車往各處遊覽，如維多利亞公園，Victoria Park 距碼頭約三英里半；玉桂公園，約二里，該園為哥崙巴城最有名之處；開勒利廟，Kelani Temple 約五里；納銘利亞山，Mt. Lavinia 約七英里，該處景絕佳，有椰果多株，高有八丈者，我們到時，有數土人爬樹取果，爭來售賣，熱鬧情狀，頗為有趣。我們又往觀臥佛廟，建築法與吾國不同，廟圓頂，係用白磚所建，遠望如白宮，廟內排置頗簡單，有大佛像三，身高均十八尺，居中佛作臥狀，左右二佛，一立一坐，四牆油畫甚多。據云：錫蘭佛廟，無論大小，必有三大佛，人民來祈禱者，必獻花佛前，故廟內香氣逼人。欲入廟者，必先脫鞋，此亦我國佛廟所未有之例，我們均循例脫鞋入廟。廟內鋪地，均用花磚，甚美麗。

錫蘭島鐵路，係官辦，鐵路收費，爲政府入款之一大項，故路政辦理甚好。火車所經過各大城，皆有完善之旅館，以便客人。唯最奇者，有數大城旅館，客人不得特許，不能住過三天，所因何故，實無從猜測。哥崙巴城中，華人及日人甚少，我們所經過地方，只見有日本店二三處，中國人則未遇。是晚十二時，船開往星加坡，在印度洋中者七日，風浪平靜，天氣甚佳。

### 星加坡

八月廿六日早七時，抵星加坡，我們不用護照，即可上岸。但船中德人，仍不能登，否則必須納星加坡銀元二千，英人苛待德人，一至於此。我們登陸後，便欲僱汽車往各處遊覽，索價極昂，至少三元，不得已，到大街再僱，價僅兩元半。相去不遠，而省費半元，亦旅行者所當留意。我們往植物院，積水池，皆甚可觀。尋出城往觀雙林寺，路過橡樹大園數所，如麗華、醉國、華林等處，皆有橡樹無數，驟觀之，彷彿森林。雙林寺與吾國各大寺佈置，大同小異，在該處遊玩，好似已回故鄉。星加坡以閩粵兩省人爲最多，每次船自中國來，必有數百華人，來星營業，華僑勢力，尙能鞏固。

自雙林寺返，往銀行換英鎊，卻料不到星埠各大銀行，竟不存英幣，即美國最著名之萬國寶通銀行，也僅有十二先令。我們連到數處，始換得十鎊。原來普通辦法，先將美金或他國錢幣，換星加坡通用錢幣，然後再到各小錢莊換英鎊。此等錢莊多係印度人所開，經政府立案准許，唯取價比銀行多數分。我們不知道，所以就受累了。換錢畢，想找福建菜館，忽遇廣東梅縣黎寬裕君，渠初見面，便導我們到上海酒樓。座中，詳告南洋僑胞近狀。飯後，復偕我們往各學校及博物院參觀。僑胞傾心祖國，見本國人如逢舊友，盛情可感。午後往南洋青年勵志學社參觀，黎君爲該社幹事，現辦有英文及國語夜班，學生約百餘人，此外尙辦有許多公益事，如禁烟及禁賭等。與勵志社比肩而立者，有同德書報社，其所辦事，與勵志社相似。聞前年南洋華僑，欲建青年會，英政府恐有政治意味，不許組織，前教育總會，亦因此嫌疑而關閉。至各俱樂部，則日夜任意賭博，吃鴉片煙，警廳絕不加問，英人政策，殊不可曉。

星加坡人口，吾國人佔百分之八十，據最近人口調查，有四十萬之多。就中以閩粵人爲多數，廣東人，則來自潮州，香山，新會，南海，番禺，大埔，及梅縣等處，閩人，則來自泉州，漳州，福州，同安，厦

門、永定及永春等處。江蘇、四川及山東人之在星加坡者，多辦教育，大半爲僑胞所約請。我國僑胞之來星加坡者，逐年增加，在該埠商務，佔有重要地位，乃我國領事館，設在城外冷僻之處，僑民以到領事館接洽爲畏途，大不便利於僑胞。

星加坡華商之有數十萬財產者，不下數十人，擁有數百萬乃至千餘萬者，亦有若干人。黃君仲涵，營糖業，最富，聞某華僑云：黃之財產，在千萬以上。余君東旋業礦，何君仲英業商，陳君嘉庚、林君義順等，皆注重公益事，陳君熱心提倡教育，非特南洋僑胞欽佩，國內各界，亦已盡人皆知。星加坡有華人所辦銀行數處，如四海通和豐華商銀行及華僑銀行等，就中以華僑爲最大，有資本二千餘萬，此數行皆信用卓著，足爲華僑商務之後盾。星加坡華僑學校頗多，如華僑中學、道南、啓發、養正、端蒙、愛同諸國民高等小學。道南、啓發及華僑中學，純用國語教授，而養正、端蒙及愛同，則兼用閩粵語。現各學校學生人數如下：

華僑中學

一百五十人

道南

三百至四百人

啓發

二百五十至三百人

養正

三百至四百人

端蒙

二百五十至三百人

愛同

三百至三百五十人

諸小學中，以道南辦法爲最完善，一切用費，由閩商担任。陳君嘉庚對於該校，亦提倡有力。校長申君炳韶，係天津南開學校畢業生，整理教務，刷新一切，辦法多仿南開，我們戲稱道南爲小南開。該校注重國文，英文，數學，及圖畫四科，學級分四年，開英文及圖畫兩科，成績較國內中學爲優。我們在該校會客廳，見牆上所掛黎大總統繪相，以爲名手所作，問之，則係該校四年級某生所繪。成績之優如此，實足爲祖國增光。

數年前，女學頗寥寥，現亦漸發達，女學中之有名望者，如下：

南洋女學

學生一百五十人

南華女學

學生一百五十人



## 中華女學

學生一百人

## 華僑女學

學生八十人

以上各校，除華僑女學用粵語教授外，其餘皆用國語。女教員多來自江浙，學校課程及辦法，與國內女子小學無異。

聞數年前，南洋華僑設立學校，不必向英政府立案，自前年排日貨風潮起，學校學生爲主動，於是英政府藉口限制，凡欲創辦學校，必須先報告警廳立案。英政府對於華僑教育，向不提倡，現更從而限制之，或者是實行英日同盟條約了。

## 香港

香港原來是盜匪巢穴，現在却是世界著名的商務繁盛之區了。我國內地的各城市，十九都遠勝於昔日之香港，可是至今無刷新氣象，就是有名之城，反在香港之下了。我們於九月三號早十時抵香港，蒙工商銀行經理麥孟尹君及總會計陳景伯君導觀各處。先遊灣仔，是日本人居留地，頗污穢。次遊銅鑼灣及跑馬廳，跑馬是英人所擅長的，所以對於賽馬一事，莫不非常

注意，凡是英國的殖民地，都有一個很完善的跑馬廳，香港的跑馬廳，尤其特色，聽說香港工部局擬擴充數十畝地方，現正從事填河手續。又次過筲箕灣，該處係工人水手所居，街道極不清潔，據說每年時疫，都由此處發播。最後到大浪灣，Repaul's Bay，俗名小香港，該灣共有一百零九曲，風景絕佳，頗似瑞士及南意大利。距離該灣不遠，有蓄水池，供給全港飲料，這是華人建的，建築價約一百萬，聽說已虧本十多萬了，據我等足迹所經，此水池要算是華人獨資建築中的第一大工程了。

香港人口約四十萬，九龍及新界約二十餘萬，境內交通甚便，設防亦甚周密。沿江灣皆高山，山內暗藏砲台，所以華人不許在山頂居住，以防洩漏。美代表去年在華會中宣布，英人萬不肯退還香港，這也無怪其然。

英政府對於香港的教育，實在是並不關心，雖有皇仁書院、香港大學等，然而辦法不完善，徒有大學之名，並不盡合大學程度。香港大學定七年畢業，所招學生，程度不齊，另開補習班，每年僅有五個月，因為教員多是英人，每年都要回國，就予學生以長假，這種辦法，虛擲青年良好光陰，

未免可歎。我們曾被約往該大學參觀，有醫科，文科，農科，工科，法科等，其中以醫科爲最優，所以南洋華僑子弟，多來此學習。此外中小學校，計有數十處，多係華人所設。

香港商業情形，頗似倫敦，誠然是遠東商務中樞。銀行多屬匯兌性質，外國銀行，推匯豐爲最大，中國銀行，以東亞爲最發達，工商銀行，辦法悉照西方，營業素主穩健，所以在港，粵，信用卓著，前途不可限量。

英人治港，烟賭都是不禁的，非但不禁，并且設法提倡，以求增加稅款。英政府每年的收入，以烟稅及地丁稅爲大宗，此外有營業稅，每千元納兩角，警察稅一分三厘。聽說港庫每年可以盈餘八百萬，盈餘是盈餘了，人民的道德健康，却置之度外了。

香港土語很多，頗有趣味，高等審判廳，通稱爲大高，警察廳稱爲大館，按察使稱爲兵頭，其次官爲二兵頭，電車中貼有極難索解之告白：『月票如有討取查驗，授月票者應即表示』其實即 Monthly tickets must be shown on request 之意也。

歌遊經驗談

...

...

...

...

...

...

...

...

...

...

...