

0cm 1 2 3 4 5 6 7 8 9 10 11 12 13 14 15 16 17 18 19 20 21 22 23 24 25 26 27 28



浙江圖書館







浙江圖書館





浙江圖書館



寧波府志卷十四

卷十四  
一



浙江圖書館



寧波府志卷十四

南京兵部尚書

寧波府知府

張時

徽纂修

市正

幾羊

浙江圖書





書之於冊蓋衰隆殃慶不必盡符而滌愆弭災固君子所以順天休咎譴戒也

宋淳化元年奉化縣卒朱旺妻產三男

祥符七年正月明州獻芝草一本四莖

政和六年明州木連理



建炎四年正月己未雷時高宗次溫之章安鎮謂宰臣曰雷聲甚厲前史以為君弱臣強四夷兵不制是夕金人破明州

紹興十八年明州大水

紹興十九年明州大水



紹興十九年明州大饑

乾道元年二月明州大寒敗百種損蠶麥

淳熙三年麥一穗兩歧鄞令獻于領郡皇子魏王  
圖上于朝孝宗御札褒美

淳熙四年九月明州瀕海大風海濤敗鄞縣隄五  
千一百餘丈漂沒民田

淳熙五年明州大水秋颶風駕海潮害稼

淳熙九年明州旱大饑種稔殆絕

淳熙九年慈溪靈應廟忽產牡丹一榦二花其一



花紅紫相半而中分之香色異常經旬不凋觀者  
堵集

淳熙十一年七月壬辰明州大風雨山水暴出浸  
市圯廬覆舟殺人

淳熙十四年七月明州旱

紹熙五年明州大饑人取草木食之

慶元二年冬慈溪楊文元公簡後圃蔬莖連理籬  
楊殊本而同枝又菰生連實東園橘實亦並蒂一  
年四瑞公自作記謂為一家修德所致

開禧三年慈溪大蝗飛則蔽天日集地厚四五寸



年四瑞公自作記謂為一家修德所致

開禧三年慈溪大蝗飛則蔽天日集地厚四五寸  
禾稼一空繼食草木亦盡至冬猶未衰邑遣人捕  
之且焚且瘞經春乃滅邑人孫因為文名曰蝗蟲

辭其畧曰

開禧三年孟冬孫子行野問於田父田  
父愀然曰子識今秋飛蝗之狀乎始吾

兒時老生授我曰某食苗心者某食苗節者某食  
苗根若葉者又曰更侵牟生蝨乞貸生騰冥冥犯  
法生螟賊虐無辜生賊然自垂髫至戴白未識其  
形也今乃見之予曰吾為若諭之使去可乎試掇  
魁傑者數輩置于前詰之曰使汝害稼天歟人歟  
惟天惠民必不使爾為吾民病也苟官吏召汝則  
民何辜且食民天也汝啖民之天以充其體膚天  
將汝誅矣速去無久居頃之若有昂首揚目趨趨  
股鳴者聽之則曰今為害者豈我乎牟人之利以  
厭已之欲者非蝗乎食人之食而誤人之國者非



蝗乎利口而邦之覆磨牙而民之毒者非蝗乎故窮奇饕餮之蝗也夷羿豷浞夏之蝗也受臣億萬商之蝗也蹶橐家伯仲允聚子周之蝗也齊豹庶其牟夷黑肱春秋之蝗也儀衍申韓楊墨列惠戰國之蝗也鞅睢斯高剪邳翳欣蝗於秦者也酷吏游俠外戚佞宦蝗於漢者也大者如是小者不可笑也自漢而下蝗日益盛民日益病蝗日益碩民日益瘠雖唐之貞觀開元間號多樂歲蝗未息也嗚呼其為害三千餘年矣跄跄躍躍實蕃有徒去之復生芟之愈蕪其庸有既乎且夫節按常程無非急征鬻獄賣判價隨重輕外托公計內為己贏是蝗也櫃金囊帛峙如山岳封餽苞苴道塗蟻錯一筵之費或至千索咀嚼已竭未厭溪壑不稼不穡取禾三百是蝗也大昕會朝崇朝退食水珍陸羞暎照中幕是中其誰羔羊正直乘馬從徒呵哄塞衢鳴玉曳履鏘鏘步趨明旦封事問之則無月縻都內錢日廩太倉粟輔郡致醇醴京府餘居屋休問坎伐檀不論鼎覆餗是蝗也屯雲百萬莖

弱相半問其所工錢鞅負米已喘執戈已汗



弱相半問其所工織鞞鳧鍛負米已喘執戈已汗  
襖衣麗襦市廛嬉媮私第一占終身晏如食粟而  
已烏知其餘此冗兵之爲蝗也官如傳舍彼長子  
孫所在芻蕘蟄蟄誣誣舞文冒賄齧吾本根幸而  
黥涅復爲官軍此吏胥之爲蝗也傑閣廣殿金護  
炳烜土偶蒙珠牆壁湧鈿黔首無知禍福驅煽此  
夷鬼之爲蝗也節察防圍遙刺等官本待有功豈  
爲養安養安以逸坐糜厚秩率民戶百不能供一  
賦吏斥歸更得真祠豈念祠廩亦民膏脂推此以  
往其他可知貴介姻族乃及廉僕倚勢豪奪飛食  
人肉鼓吻弄翼道路以目凡此皆人其形而蝗其  
腹者也其爲民害章章如是使若屬未殄天下寧  
有豐年乎因述其語書以自省且俾觀風者得之  
以爲有位警焉

嘉定四年七月辛酉慈溪縣大水圯田廬多溺死  
者



登沙州元卷十四  
四  
三百七十四  
嘉定八年明州大旱

嘉定十三年八月庚午慶元府官舍災及寺觀民居甚衆

嘉定十四年中元瑞雲見于象山之西山上五彩間錯光華燦然令趙善晉繪爲圖士人歌詠之自是五穀豐登

嘉定十四年明州旱蝨螞爲害

咸淳元年雨鈔於鄞縣姜山之陳氏二日飛錢盈室至今室之故址尚存



元至元二年慶元路慈溪縣大饑賑之

至元六年五月甲子慶元路奉化州山崩水湧出平地溺死甚衆

大德六年六月慶元路饑

至大元年春慶元路大饑疫發鈔十萬錠賑之象

山縣同

泰定元年二月慶元路饑

至順元年七月慶元路大水

至正四年海嘯



至正六年慶元路旱

至正十年三月慶元路奉化州南山石開其大者有山川人物禽鳥草木之文

至正十年奉化州山石裂

至正十七年十二月丁酉象山縣鷲鼻山崩聲大如雷

至正十九年正月甲午鄞縣地震

至正二十一年明州松結實有大盈尺者

至正末奉化州嘉瓜生瑞麥秀

至正二十一年象山縣竹穗生實如小米可食



至正二十一年象山縣竹穗生實如小米可食

國朝鄞民厲家甚富號厲半州別軒前立玲瓏恠  
巖隔墻植竹筍穿巖隙中成竿主人深喜天成其  
趣忽爲人扳折近根處仆地侍僮驚報主母主母  
命復接以土培之不敢聞于主人旬日仍活解籜  
散枝葉主母方言其故咸以爲祥無何以方國珍  
黨籍沒家產充軍

永樂二十年象山縣海溢陳兆塘壞

宣德元年象山縣野獸食人



宣德十年大有年

正統五年象山縣野獸爲患人莫能禦

正統五年七月望象山縣海溢

正統十二年鄞縣荒

甬東吳家老嫗素介厲獨寢寢前虛軒夜夜有若  
聚衆燕飲者自以暮年恍惚不畏一夕月照紙窓  
見有人近牀探其寤寐嫗佯斲其人去落一絀囊  
于地嫗拾之其囊之帶甚多少頃其人求還囊不  
與乃懇求曰今後再不敢擾嫗曰要知避嫌我老

老婦守死而已於汝何干既知過還汝囊自是其



耄婦守死而已於汝何干既知過還汝囊自是其  
怪掃迹

景泰七年奉化縣大饑餓殍載道

天順辛巳五月望夜鄞士朱紱聞霹靂甚烈暹明  
啓堂堊屑滿地詰宿客云雷震時硫黃氣觸鼻火  
走于堂斗大因懼蒙頭卧不知其他紱點檢數處  
見棟柱劈一片倚壁縛鎚柄爲晒衣架置簷口各  
破爲四縛繩如故旁舍斜柱枯楓木空其中如筒  
西隣巨楮樹亦裂其巨榦巷口隣家取出棟柱劈



之如粉其杗桷壁落不動分寸碎一檐如絲一震  
雷而擊三家凡數處神妙真不可測明年級犯法  
罹刑獄徙海寧病死

成化四年慈谿縣東北山鳴隱隱若雷乍大乍細  
迤邐至南而盡已而東北一區舉賢科十餘人傳  
云賢人出里社鳴

成化六年二月象山縣天雨白霧山林草木行人  
鬚眉皆白數日乃止

成化十四年象山縣潮溢海圩盡壞



成化二十二年奉化縣大水

弘治五年五月象山縣大水

鄞縣西毛翊家弘治庚申夏忽雷迅翊居樓上見  
雷火從樓北壁隙入輪轉于前火光燄燄翊悚然  
曰敬天之怒湏臾轉於樓下無室不到舉家驚悸  
傭人病者尋愈

弘治十四年十一月象山縣大寒冰凍草木皆死  
百姓飢寒死者相枕

小溪民家婢摘茄於園不得謂被人竊之罵焉忽



樹上落茄磊磊聲云茄在此婢驚奔入內語故妖  
隨至其家隱梁上言已還茄不必再言自此開門  
動戶東擊西焚無日無夜釜中飯雜以糞身上衣  
帶染以血怪變百出城中豪俠之徒往視之其家  
殺牲設飯衆解色絲綺服成堆火忽自燒不可撲  
也僧道呪禁穢物入口奉化白嶠山中一老叟聞  
而探之具麵與食老叟脫衣忽掛屋脊老叟遂使  
於屋後之田堆壘稻草高與屋齊縱火取屋上衣  
捲投烈焰其怪尋滅老叟不發一言而去



弘治十七年五縣大饑 朝廷遣都御史王璟賫  
內帑銀賑之

弘治十八年奉化縣地震

弘治十八年鄞縣虎亂九月地震

正德二年慈谿縣東清道觀之側山岡原有巨石  
竟丈餘盤陀附顛阜時忽墜於田有聲如雷偃仆  
畝間人不能舉傳以爲旱徵次年果大旱

正德三年六月至十二月不雨禾黍無收民採蕨  
聊生不給至鬻男女以食冬大雪河水不解草木



痿死民斃凍餒者甚衆

正德九年正月民間訛言妖青至每夜人各持兵器震響竹以備之各縣皆然

正德十三年七月奉化縣大雨連日洪水壞民田

廬舍

圖

正德十五年十一月鄞縣雷鳴地震

嘉靖元年慈谿縣南夾田橋之西忽漲一洲鏡圓而隆起太守向錦曰沙洲漲夾田慈谿出狀元明年癸未姚涑果以狀元及第者儒表景章問何所

據向出吉安志云凡洲起爲魁元之兆



據向出吉安志云凡洲起爲魁元之兆

嘉靖二年八月象山縣大風雨海溢壞堤及廬舍

溺人

嘉靖間時有魍魎流入民家變幻爲怪每投入瓦石或穢汙盤飡夜則開闔寢門燃滅燈燭不可勝狀時或掠物以去人噪罵則復還之有謀逐之者輒加朴擊時指揮袁璉家尤徵怪異璉見一婢逐之手批婢頰得一髻已而璉有陷倭之禍時嘉靖癸未也辛丑癸卯間郡司理齋中時見異物輿皂



羣格之弗能得至犯其所愛姬巫祝雜治不能去  
其事甚褻人競譁之歲丁巳和義門內顧惟學家  
亦爲所弄無何愿設燕丐免神許之且命作戲兼  
延學館生陪宴時以二生應命獻爵進湯鼓戲闌  
作自申至於夜分叩之得命乃散二生送之門外  
其一生不覺失笑輒褫其中驚汗沾背自是累不  
至各家被此者尚多不可悉云

嘉靖五年夏奉化大旱蝗起禾稼無收

嘉靖十三年七月奉化大疫大風拔木水涌壞民



嘉靖十三年七月奉化大疫大風拔木水涌壞民  
田地廬舍男女漂溺者衆

嘉靖十六年七月海潮入靈橋門父老云當出魁  
解是年陳穆果占解首

嘉靖十六年慈谿縣夾田橋之東復起一洲明年

戊戌袁煒會試魁天下

圖

嘉靖十八年七月象山縣海溢壞田

嘉靖二十一年象山縣天雨黃霧行人眉髮耳鼻  
皆滿

嘉靖二十二年太守戴鰲會川莊產黃芝九莖二



十三年又產黃芝二莖二十四年枯竹生笋已而成林戴自爲記刻于石

嘉靖二十四年諸縣大荒穀價騰踊每銀一錢易穀一斗道殣相望

嘉靖二十七年象山縣螭江橋內外海鮒盈塗不去民取而食之

嘉靖三十年象山縣李樹生王瓜三十一年民婦避亂走者道產一物人身而四足如豕

嘉靖三十年諸縣李樹生王瓜諺云李樹生王瓜

百里無人家已而果爲倭奴剽殺甚衆



百里無人家已而果爲倭奴剽殺甚衆

嘉靖三十三年夏慈谿縣南十里灌浦鄭家有一人昏時起步室中忽濩然有聲若泥淖濺其股呼燈燭之乃血也衣盡赭滿室沾濕出門試步哇町徃徃皆是當道舉奏人以爲倭奴陷縣之兆

嘉靖三十四年十二月二十九日未申時日光暗有青黑紫色如日狀者數十與日相盪俄而數百千萬彌天者半逾時漸向西北散去明年四月十一日倭奴陷慈谿縣



嘉靖三十五年象山縣柏木生花如鷄冠麥與粟  
有一莖四穗者

嘉靖三十五年七月十三日象山縣大風拔木發  
屋知縣衙傾十七日霓夜見北山

嘉靖三十五年慈谿縣秋下墨雨

嘉靖三十六年定海縣舟山地方獲白鹿於山中  
形色殊異時總督軍門胡宗憲方提兵茲土有司  
以告宗憲以爲  
聖天子萬壽之徵表獻之

嘉靖三十六年慈谿縣四鄉多虎白晝噬人有巫



嘉靖三十六年慈谿縣四鄉多虎白晝嚙人有巫  
降神於甘將軍廟鄉人羣訴虎患巫書符召一虎  
入廟中妥伏戒諭之叱使去虎乃奮出巫語人曰  
八月後當靖已而果然

嘉靖三十七年春浙東有馬道人爲孽于嘉湖剪  
楮爲兵呪即持刀杖作陣焚劫地方官兵追捕之  
已而流入杭州爲幻已復由紹過寧民間競言馬  
道人分徒黨徧擾村郭或以人物器皿投地人得  
之以歸即舉家擾亂不可毆逐或升屋破壁而入



無問男婦深睡時爲所壓不能展轉寤則氣索索不蘇有因而竟斃者遠近大閔每向夜則具刀杖震響竹追逐之竟夕不息各戶多懸籬籬籬籬四字以厭勝之當道奏聞勒限追捕竟不可得民訛逾三四月而始息



嘉靖三十七年三月有妖祟六人一老嫗四爲媳一爲女至象山梁姓家托宿舉家俱無所見惟一幼子婦見而逐之相與叙禮延入內室問答朗朗有聲供茶畢婦啓曰家與尊客素昧平生宅居何



處老嫗答曰家居不遠世與宅上爲舊戚今歲冬  
當遣女翁往嘉蘇買物家乏主特來相倚婦唯唯  
備告於姑姑疑婦爲祟所惑急白於夫具牲醴賽  
之老嫗等怒責之曰事急依人吾非鬼祟爲禍者  
何以生物食我令婦熟而進之盤盃盡空夜邀婦  
同宿無異生人如此者半月餘始去既而人詰其  
婦云老嫗雖耄而容儀亦修潔不常其婦女數人  
則世間所絕見者竟不知其爲何怪云

嘉靖三十八年慈谿縣南鄉有李氏婦一旦昏迷



自食其子

嘉靖三十八年七月十一日五臺寺火寺在城東南隅郡命千戶尚文督造火藥於中是日日盱忽礮藥石曰洩火遂焰起灼幡幢旋及楹棟而所積火藥盡熾初如爆竹已即如轟雷屋瓦盡震遠近駭愕石曰重數百斤騰舉如盂越數十丈始墜於隣牆之外焚擊死者凡百餘人或褫其衣或脫其履或膠屍於牆壁或殞首於城闈或飛舞空中越街渡河騎人屋危而斃其他焦爛糜碎者不可殫

狀于時尚千戶死遠市居民之家一股折焉鄞縣



狀于時尚千戶死遠市居民之家一股折焉鄞縣  
典史江昊亦以赴救而死凡經焰灼者即歸家亦  
不得生真大異也

司馬氏曰賢者師古以準今智者象事以知器禎  
祥妖孽君子以之灼興亡事修省也故春秋謹災  
異星殞日食雨血雨冰風雷雹霧水旱蝗螾之屬  
靡不備書而於祥則否聖人於天人之際蓋其慎  
哉環吾郡不五百里僅僅數歲間怪異迭徵卒懼  
倭奴之變然則師曠六篇之書郎顛七事之奏亦



寧波府志卷十四  
非誣也邦之君子順時弘化緣法道民其或有取  
於茲乎

浙江圖書館

寧波府志卷十四



寧波府志卷十五

志十一

南京兵部尚書郡人張時徹纂修

寧波府知府蜀威遠周希哲訂正

壇廟

祠宇附

司馬氏曰禮載升中書稱肆類古今盛典有天下者則然矣降而諸侯各有封內之祀迺今郡守縣令固皆列爵而守封者也秩祀之禮則有司存是故先社稷重土穀也次風雲雷雨山川即周禮祀司中司命觀師雨師之遺意也次厲壇即祭法諸



侯公厲大夫族厲以祀死無歸者之遺意也次城  
 隍次土地以其司民命而翼官政也次循吏暨鄉  
 先哲以其流德惠範邦國也次土神以其禦災捍  
 患祥善而劾淫也古稱幽顯一道能治民必能事  
 神况奉有天朝之著令乎是故稽其規制據其  
 顛末而論次郡縣之用事於鬼神者如此豈所謂  
 不聽於民而聽於神者哉

鄞

社稷壇

宋置子城一里今稱社壇橋是也元改建  
 城西隅大卿橋之南 國朝洪武初拓其

故址築壇五丈高三尺四出陛各三級繞  
 以周垣設四門埋石北向南左後用



故址築壇五丈高三尺四出陛各三級繚以周垣設四門埋石北向社右稷左後用木主題曰府社府稷之神而鄆則統祭於府正統三年知府鄭瑤新其門垣建齋宿房神厨庫房牢牲房久圯成化二年知府方達重修尋廢嘉靖三十年知府孫宏軾重修嘉靖三十五年知府張正和鼎新之郡人范欽爲之記曰郡故有社稷壇在子城西南勝國初徙今地已乃合祀風雲雷雨我明就故遺增拓專祀社稷壇廣五丈高三尺四出階各三級上樹石主北向外設四門繚以周垣視昔蓋嚴且備正統三年知府鄭公珞肆加營葺成化三年知府方公達稍飾治之于今且百年矣雨水風日侵齧剝蝕蒼莽叢生蛇鼠窟穴又鄰比闐闐舟徒絡繹雞豚四集積垢成阜守人曠惰莫或呵禁每值齋日所司輒寄民居苟且卒事率以爲常南昌張公正和來



蒞喟曰予奉 聖天子命典社稷顧茲荒  
陋將何以對越明神於是按規度宜掄材  
程役芟其蕪翳品其階列壇壝式崇松栢  
羅植門垣翼衛扁鑄惟謹西又構齋廬五  
十餘楹井庫庖湑錯陳昨列始事丙辰冬  
十一月至明年二月儻工適舉春祀公率  
吏民咸赴齋所靖共肅謐即事之夕天朗  
氣和牲醴圭潔香幣芬郁登邦奠獻秩秩  
有度儼若明神陟降左右神咸忻喜秋遂  
大有獲咸稱神貺昭荅吾鄞尹京口夏君  
儒謁予紀其事夫社稷之祀肇自顓頊蓋  
社神五土稷神能生五穀人非土不立非  
穀不生故咸秩祀其位社左稷右其土視  
方其木視宜其表以樹其尸或以玉其玉  
兩圭有邸其牲太牢或小牢其幣黑其日  
用戊或申其服絺冕其獻三其樂靈鼓奏  
太簇歌應鍾舞咸池其配以勾龍柱或易  
柱以棄自高辛唐虞而下禮有隆殺祀則

一而巳夫丘陵墳衍表曜防庸且列祀典  
今乘持陰德神化食民居位民食若



一而已夫丘陵墳衍表嘷防庸且列祀典  
今秉持陰德游揚玄化奠民居粒民食若  
斯者非所謂有功則祀與而世人臨政濶  
畧則馳騫於聲利猥瑣則拘攣於簿書又  
或逡巡避忌靡所事事慢神褻祀以爲細  
故視公爲何如也公廉正仁敏由丁未進  
士守衢移吾郡諸廢竝興此特其一者今  
晉湖廣按察副使若丞番禺侯君國治倅  
關中段君在昆明周君儒寔經度之董君光  
述皆預贊翊而夏君儒寔經度之董君光  
者則鄞丘丞民感黃崗人銘曰赫赫明靈  
典司土穀綏和丞烝黎著功南服稜稜方壇  
在郡之西 國典崇禋時報時祈蕪穢不  
治歲日滋久嗟誰軫心越惟太守太守幾  
何公功寔多有壇丘嶷有廬星羅艷深靜  
密神式惠顧播地之能篤天之祐雨暘時  
若災沴竝蠲庇佑  
我民於萬斯年



# 風雲雷雨山川壇

元置城東甬東隅國朝洪武初改建府城南甬水橋東築壇

二丈五尺高二尺五寸坐子向午四出陛  
午陛五級子卯酉陛皆三級門垣如社稷  
制中列風雲雷雨之神左山川右城隍正  
統間鄭瑒重修後廢嘉靖三十五年知府  
張正和鼎新之郡人戴鯨爲之記其畧曰  
按四明圖經與郡乘風雲雷雨境內山川  
神壇舊在城南甬水橋東北正統間守三  
山鄭瑒嘗治而飾之南向中爲風雲雷雨  
左山川右城隍環壇樹以松栢門垣庖庫  
齋居悉備涉歲且久漸致傾圯郡縣官屬  
散齋于野罔致潔虔神用弗格早曠札瘥  
民罔克艾南昌張侯先受撫臺之薦至則  
自衢越明年二仲陳主而祭顧瞻咨嗟圖  
謀集議稽經誼典祀不可緩在南則仍其  
故跡而一新之完其壇壝繚以周墻四門  
竝立雲氣鬱葱明宮齋廬尊卑有序神厨



庫所悉加整嚴堂廓而容室邃以密計其楹三十六度其墉千百尺仲春既臨將事之夜侯乃率寮案盛服執笏以入即事小大協恭莫不競趨馨香上通川嶽效靈其澍興布五穀繁粒民既有賴並受其福咸曰耿耿社哉是其所以大造於吾人者如此可不重與鯨聞之周禮壇壝屬之冬官庭燎共於司烜幄綬張於幕人六卿與事其禮不爲不重唐朝六典社稷異壇開元宰相之識精矣巽峯張侯本之經術以潤飾吏事教先廟學而及壇祀規制簡嚴氣象閎偉深得國家建立禮文之本意將與古之循良並麗金石庶幾遺風侯名正和字以禮嘉靖丁未進士前由司寇大夫出守衢州其政績卓著皆不可以不記

## 郡厲壇

府城北門外一里國朝洪武三年建壇高二尺五寸濶二丈南向垣門庖福畧備



壇之東南立石

刻御製祭文

### 里社壇

即今土穀神祠坊隅鄉都隨地建設皆如里之數

### 鄉厲壇

附郭坊隅共五十六所鄉都共三百九十二所

### 城隍廟

府東南二里握蘭坊元帝師殿址舊在子城西南五十步宋嘉定九年攝守程覃奏

賜廟額曰靈祐國朝洪武四年知府張琪徙建今地正統三年鄭珞重修十年陸

奇肖像郡人王潤玉為之記其畧曰秦郡

會稽分縣甬東曰句章治在它山曰鄞治

在鄞山曰鄞治在奉化漢晉宋齊梁陳因

之隋平陳併鄞鄞入句章唐武德中以句

章為鄞州尋改為鄞縣開元末始置明州

城句章之墟天寶初改為餘姚郡至至德

中復為明州大曆六年鄞縣被寇移治鄞

江即今之鄞縣也時未有郡城隍神祠長

慶元州刺史韓察上言明州北臨鄞江地形卑隘請移置鄞縣乃撤舊城立子城



慶改元州刺史韓察上言明州北臨鄞江  
地形卑隘請移置鄞縣乃徹舊城立子城  
于今治唐末天下大亂刺史黃晟率鄉兵  
增築外羅城十八里以大之梁貞明三年  
郡守沈承業始建城隍神祠州治西南宋  
嘉定九年攝守程覃奏賜廟額曰靈祐寧  
宗即位陞州爲慶元府元初易府爲路隳  
天下城池廟因弗葺皇明一統復明州置  
府而大其治凡天下城隍之神皆封爵曰  
監察司民城隍顯佑伯惟時朝祀隘陋莫  
稱洪武四年春正月廟災郡守張公琪以  
郡治南握蘭坊故元帝師殿爲廟以祀神  
八十年于茲矣先是洪武二年五月日詔  
命依古定制凡岳鎮海濱並去其前代所  
封名號止以山水本名稱其神郡縣城隍  
神號一體改正至十四年易明州爲寧波  
乃正神號曰寧波府城隍之神制令凡命  
官親民于茲者視任之日必先期齋宿牲



祭以與神誓曰予倘怠政奸貪陷害僚屬  
凌虐下民神其降殃至考績復任祀神如  
初歲祀郡厲則迎神以主之非若社稷山  
川郡祀春秋歲徧而已祀典旣盛神靈不  
著禱即應感即通歲或雨暘愆期民必籲  
神而神卽降休於民今郡守陸公下車之  
明年歲旱公禱于神而雨又明年歲旱公  
復禱於神復雨惟公治民以仁事神以誠  
故神格而民信于是闔郡之民復請位城  
隍之像于廟進衣冠而事之廟貌聿新威  
靈烜赫文武交賀士庶具瞻時正統乙丑  
十一月十日也載期丙寅公將獻績于  
朝知鄞縣事楊侯壽率士民請鐫文麗之  
碑以記廟貌所始予謹著其寔而系之頌  
禱神詞俾明之人歌以祀神於無窮詞具  
在碑中歲久殿宇頽圯成化五年知府張  
瓚大修繕之  
後屢圯屢葺



本府土地祠在府治內東南

府學土地祠在學宮內西南

本縣土地祠在縣治內東南

縣學土地祠在學宮內東南

旗纛廟在寧波衛治內東北

洞盆浦龍神祠縣東南二十里銅盆浦南龍宅浦中禱雨輒應國朝賜祭正統間

里人陳處廷捨址建祠五世孫侃使琉球涉險感神效靈捐俸重修

淵靈廟縣東五十里阿育王山廣利寺環廟有聖井七自東晉時已著靈異中井有二鰻其

一金線自頂達尾其一每現光耀折花引之則雙紅蟹或二蝦前導而出錢武肅王

圖書館

已上係通祀



以歲旱命迎置錢塘之南塔寺山間鑿石為井立亭其上以儆故蹟而阿育山中二鰻游泳自若邦人禱雨必即之宋元祐元年賜今額乾道二年守趙伯圭禱輒應知鄞縣事李柄記于石或云又有二井在山之絕頂險峻不可至國朝賜祭

### 顯濟廟

縣西南六十里即四明山之天井凡三有金線蜥蜴能顯靈異興雨澤天旱禱之必

應宋嘉定九年賜今額國朝賜祭

### 董孝子廟

府治南六十步祀東漢孝子董黯唐大曆十二年立刺史崔殷記曰後漢至行

董君諱黯字叔達句章人也依乎中庸率性純白少孤獨立事親不匱歡茲以盡其歡柔色以溫其省高堂登壽慈顏褒如和以肥家安不擇地其徙居也庭出寒泉其執喪也林集祥烏明誠必感庸德惟懋施及千載橫於四海其大孝也與夫大道未



隱不獨親親逮德下衰乃有慈孝行以名揚情以禮節季武矯而服纓子春強而過禮此離道以善非天性之孝也子云無遠參則直養素冠有諷和琴不成此禮經之孝也文舉棄子士游出妻動非先意何以觀式雖曰可紀或近沽名此非教之孝也夫子一與之質道與之和生於東溟介居島夷俗遠詩禮性復著存無貽一日之憂終報共天之怨負土成壟枕干不言卒斬東隣祭于中野所謂生知而上成心以隨欲蓋而彰強名曰孝加于古之君子數等矣和帝聞其異行特捨專殺之罪召拜郎中不起竟以壽終夫受命令於時惟松栢也冬夏青青稟靈於天唯夫子也能全正性六代祖仲舒漢太中大夫嗣孫字春領廬江太守世爲郡中名族故以董孝名鄉慈谿署縣鄮江之俗薰然遺風皇唐大曆八載余分竹茲郡訊古欽賢環堵已蕪遺



記將落徘徊故邑尚想餘範則夫子之行  
可以化於人葺宇崇祠昭銘垂代豈不務  
矣銘曰白丹可蹈仁鮮能存黃金可鑠德  
無間言道喪千季賢生復古知禮近夷變  
風於魯豈曰無衣寒煥以寧豈曰無魚泉  
流在庭黃鳥哀音下慰棘心哭無常聲灑  
血盈襟江水湯湯東注窮越夫子德音與  
之不絕祠即其故宅先是其母像在南郊  
草堂中宋錢億通鑑孝子廟請於朝勅賜  
純德徵君之額元至大二年燬延祐二年  
重建國朝洪武四年封爲董孝子之神  
載在祀典歲久廟圯正統二年知府鄭啓  
徹而新之國子祭酒陳敬宗有記嘉靖十  
九年知府沈愷謁廟爲之文曰鳳峯沈子  
愷吏茲土爲嘉靖庚子越三月拜董孝子  
祠見其豐儀偉貌棘棘有氣雄萬夫狀愷  
退嘆曰勇哉徵之像矣不然何其行孝毅  
然不撓也及取其傳讀之乃見其遭母之

變不亟不迫徐以應之竟職仇首以對  
志又若剛雅用子似不專於勇若余益



變不亟不迫徐以應之竟殲仇首以酌母  
志又若馴雅君子似不專於勇者余益愴  
然悵慕若想見其爲人矣夫董母與王寄  
之母素相善董言寄之惡寄聞而啣之竟  
毆其母死夫寄固無良而二母故相善也  
不待其母之死而先殺其子子死母不能  
以獨存不惟并殺其母且自傷其母之心  
不仁寄母死矣而吾猶依違不忍一決是  
忘親之讐不義斬首祭母吾事畢矣當其  
時聞召即起居然就聘前日之爲母者庸  
非自爲耶義而非貞乃見斯舉也仁以全  
人義以雪耻貞以潔已一舉而三善集君  
子謂董孝子之孝於是乎全矣贊曰太朴  
旣漓士無全人仁者必勇勇者未必仁殺  
人之子全人之親陳兇報耻大義以伸三  
聘不就終始惟貞姓以孝著邑以慈名於  
千百襮於赫厥靈瞻者起敬廟貌若生三  
十八年知府周希哲重修別廟二一在縣



南郭外五里董母墓所一在縣東南四里  
補陀寺西名徵君廟 國朝嘉靖元年里  
人張琰周瑛重修叅政張琦爲之記其畧  
曰按舊誌董孝子黥字叔達後漢和帝時  
人世居鄮邑幼喪父獨與母居篤孝養母  
隣有惡子王寄之母以黥能孝諷寄寄疾  
之伺黥外出毆辱其母死黥悲痛懷隱恨  
不發既葬母及俟寄母沒亦葬乃操刃入  
寄室斬其首祭母墓自陳於官奏聞和帝  
詔釋其罪旌賞異行召拜郎中不就後沒  
封純德徵君即其故宅立祠以祀之歲久  
祠壞唐大曆中刺史崔殷一嘗修之至皇  
朝洪武初加封命有司每歲六月六日用  
特牲致祭焉夫殺讐報母義也葬而後舉  
禮也又俟讐之母死而後舉仁也自陳於  
官請死勇也封拜而不就職介也一孝立  
而五德盡焉在大賢君子所難况求之凡  
民哉甬東里舊有徵君行祠湫隘陋日

就祀乃從舊宇之前創爲穿堂又衛爲屋  
三壘又南築石路直抵通衢立柱石爲明



就圮乃從舊宇之前創爲穿堂又衡爲屋  
三楹又南築甬路直抵通衢立柱石爲門  
又南跨水爲橋皆鞏壯可久興事於正德  
元年畢事於嘉靖元年予里人也方喜廟  
事之日新  
敬樂道之

### 遺德廟

縣西南五十里舊名善政侯祠俗稱它山  
廟唐太和中鄧令王元晞築堰捍江引它  
山水入小江湖灌溉甚溥民德而祠之奏  
封善政侯宋咸平四年重修蘇爲爲之記  
其畧曰琅琊王公諱元晞唐太和中出佩  
銅章字人海徼時屬承寬之後躬行阜俗  
之化以勤儉誠游墮以誠慤崇孝慈貪夫  
歛手于袖間暴客屏跡於境外能使婚嫁  
有序悖獨有依詩所謂豈弟君子民之父  
母者與先是厥土連江厥田宜稻河流易  
洩水旱成災乃採石爲堰迴流於川以通  
潤下之澤建不拔之基自是溉良田者凡



數千頃歲則大獲非所謂法施于人能禦  
大灾者乎太博王君輟玉筍之班假墨綬  
之秩去民之害必杜其漸興民之利必臻  
其源嚮侯之聲謁其祠庭則門榛砌蕪曝  
露尤甚乃嘆曰將何以勸民乎遂擇木揆  
日經之營之遷寺之基址堰之上廟貌翬  
飛軒墉蔽虧是使遺愛載彰嚴祀斯備嗚  
呼侯之生也能以善政被乎俗其歿也能  
以不朽留其神向若爲唐鉅僚列爵重位  
必能霖雨四海舟航巨川則貞觀之風不  
爲遼哉乾道四年賜今額縣令楊布書郡  
守張津立 國朝賜祭別廟一在縣西四  
十五里宋建炎兵燹巋然獨存嘉熙年  
間屢旱禱之輒雨狀聞於朝賜額王興  
縣西南二里許鎮明嶺 國朝嘉靖辛亥  
提學副使薛應旂知府孫宏軾建祀楊簡  
袁燮沈煥舒璘四先生薛應旂爲之記其  
畧曰秦漢晉唐上下千百餘年出沒於申

### 正學祠

韓老佛訓詰詞章之間而衰傑之士亦不



韓老佛訓詁詞章之間而豪傑之士亦不免淪胥以溺於是正學失傳而紛紛之論莫知所適從矣宋百有餘年諸儒繼出立言著論固皆足以爲聖賢之羽翼至於直窺堂奧上溯本真而獨得夫傳心之學者象山陸氏蓋不可誣也當時遊其門者若慈谿楊敬仲鄞袁叔和定海沈叔晦奉化舒元質皆高第弟子以道義相切磨而深有契夫陸氏之學特以其師之學與晦庵朱氏入門路徑微有不同所以是朱非陸之說卒蔓延於天下後世而不可以一二開導也楊袁沈舒之學得其宗夫孰從而知之夫天下之大千百年之遠得一人焉斯亦難者今以一明州之地萃茲四賢而久無專祀不得與婺之何王金許並列者無亦朱陸之故也乎有識者不能不爲之慨嘆矣嘉靖辛亥余視學兩浙遂與寧波守成都孫君宏軾議合四公而祠祀焉因



即郡城鎮明庵廢址建堂立主題四公之謚妥安如禮夫朱陸之學異同者衆然弱也噫是豈可以口舌爭也哉唯是祠成庶幾拜瞻者以心會心其將有啓發矣乎余故樂爲之記

### 張文定公祠

縣西二百餘步 國朝嘉靖二十五

年浙江巡按御史裴紳建祀郡人太子太保南京兵部尚書張邦奇詳名臣傳

### 已上祀典

### 會稽廟

縣南二十里相傳祀大禹之神

### 鬼谷子祠

縣東三十里祠前有黑水池俗傳鬼谷洗硯處事詳仙釋傳行祠一在縣東太

白山南滄泉水簾洞幽深間寂人跡罕到

### 蕭王廟

縣西六十步貫橋側其地爲刑人之市以侯嘗定法律故廟焉



梅福廟

縣東北三十里祀漢梅福相傳福掛冠東遊嘗寓此舊志載宋陳安孫死鄉人遇於東海云吾為境王於是遷善慶橋以祀之且改廟為梅墟廟殊失不經歲久廟圯國朝成化間封御史錢義象重建更名大新廟仍祀福云

忠祐廟

縣西北三里保豐礮側世傳漢雲臺將劉植之神晉建武初立廟賜額後名釗將軍廟俗又稱北廓廟元至正二十三年加昌城武烈侯郡人素士元為之記其畧曰侯姓劉名植字伯先鉅鹿昌城人漢雲臺二十八將之驍騎將軍也光武中興嘗渡澗水至鄧幸牧奴家封鄧為牧奴縣事見太平寰宇記竊意光武草創之際越江漸海雲臺貔虎之臣必有執羈勒以從者則劉侯之揚靈茲上蓋其生前効功之所鄧即鄆地固濱海之邦島蠻怙險作姦時或有之典午氏之東建武初年寇犯郡城侯倏



現旗燾雲霄中昭示雲臺將軍名號寇疑懼而退由是威靈振揚郡上聞封東晉護國昌城侯賜廟額忠祐俾民社得以展事後隆安間台寇孫恩復駕船千艘抄掠侯仍現旗號如前寇方驚疑適劉裕兵至攻却之繼而百粵烏尾船入寇劉牢之將兵至以同宵禱于神即奏功旋師其効靈於晉室而朝食者以此由晉而降及於唐季神之靈異故有石刻紀績燬于兵火廟史所書得其一二在劉宋則以劉姓犯國姓去卯為釗在錢鏐則以方言聲相近呼釗為焦承訛襲繆無從質究今亦不復識別而其神則猶一日也別廟一在縣西南二十里名劉端公廟洪武間里士張河修縣東四里演武場以王忠勇絕倫故廟之屢顯靈異各坊隅就並近佛宇而祠祀焉

**關王廟**

**靈應廟**

縣南二里許畫錦橋北舊名永泰王廟祀晉鮑蓋自宋以來屢封為忠嘉神聖惠濟

唐靈王英烈王歲久廟圯國朝正統間知



廣靈英烈王歲久廟圯國朝正統間知府鄭珞復徹新之事載尚書胡濙碑文其畧曰王鮑氏世居會稽之鮑郎山至王父去隱鄒之青山初無嗣因籲天以請王母晝寢夢吞日而孕凡三歲當晉大始三年九月十五日王乃生有神光耀室之異遂名曰圓照後更名蓋王性踈達容貌英偉美髯善騎射喜漁獵尤務施予嘗爲縣吏俾捧牒入京留家酣飲踰月不行縣方詰責已而得報章覈之果上達王娶方氏明淑有懿行生一子絕肖篤好詩書永元中王客遊歷陽卜者陳訓占之曰汝骨相非凡後當王封廟食王祕之益自韜晦嘗獵宅傍山隱隱見一鹿王射沒鏃視之石也因名其山曰鹿山距青山十里許有港曰小夾港有魚巨者一小者九相角時陰霧合颼風大作海舟多覆溺王適見之乃奮楫發矢中其下之雄者風濤遂息俄有老



父鬚眉皓白循海而行詣王前謝曰吾主東海有年九江小龍驕悍欲攘吾廬時作鱉孽港口之戰幸子助我勝之故特報謝女後當廟食於此吾有息女願奉箕箒王固讓之父曰吾無戲也語訖擲水化爲大魚盤旋若不忍去者建興四年王年五十以其年七月十五日醉終于家葬鹿山之原即射石之所後三十年王夢告其子曰我當再生其啓我棺子以告母次夕方氏亦夢如之乃謀諸故老啓視之王神色棺服如生塚四角明燈爛然衆皆駭異已而祥雲下迎捧足上昇遠近驚異塚間得寶爐非金非石上有篆文曰東海之寶永和

中穆帝遣使求之將納內藏褚太后曰此神物也遂封還且許立祠王復夢呼其妻子曰東海龍女在此汝當與之會越三日妻子相繼而卒並祔王之墓於是邦人益神其事因立廟鹿山塑王像併二夫人及



王子歲奉祠之梁大通間會稽奴沙賊錢  
益聚衆三千人大掠浙東西民不堪命時  
刺史定襄侯蕭祗領兵致討憑巫語之曰  
鄉土被害願助戡定祗卽日迎王像於郡  
城門樓恭禮之三日王復語曰當以是歲  
八月十三日破賊必矣是日祗與賊遇餘  
姚賊失潮舟次上虞江塗膠不能進賊衆  
皆潰悉擒搏之事聞加封永泰侯祠宇益  
宏唐會昌中郡蝗爲災致禱祠下蝗卽弭  
歲大熟神功元年八月八日王託鄉童歌  
於縣之東門曰吾姓鮑氏廟食於此自晉  
及今四十餘紀馬行水林縣必遷徙家在  
鹿山不堪居止鄞水西流北接甬水給事  
祖宅寔吾之廬汝爲我請早爲改圖待兔  
化龍遇齊得王移汝東封日月交光萬載  
無窮我歌章章縣令柳惠古以聞請以甬  
水村楊給事舊宅更置王祠齊臺侍郎攝  
春官尚書狄仁傑繳奏可之聖曆中始立



今廟後徙置城邑果符王言乾化初吳越王錢氏崇奉彌謹宋崇寧中歲大飢人將相食王陰遣其部曰四聖者如廣州招米艦循海而來郡人得以全活方至定海四聖謂廣客曰我鮑姓郡治直前有廟乃吾居也因忽不見後客如其言謁廟下見四人者儀度儼然客驚異知其爲神乃鑄四鎡人置殿下表之而去尚書豐稷奏犯哲宗陵名改廟額曰靈應政和八年郡旱曠甚直龍圖閣樓昇守郡禱之雨輒應詔封惠濟宣和三年六月睦州剡魔巢洞盜發去郡纔二十里太守李友聞告急祠下王夢許禦之賊果不能侵奏加封威烈宣和六年侍郎路允迪奉使高麗求庇于王若行平陸奏加封忠嘉建炎四年高宗航海王陰護之風濤不作帝乃御書加封廣靈嘉定四年叅知政事樓鑰奏勅封王父爲協應侯王母爲協惠夫人王妻方氏爲靖

順夫人龍女爲昭順夫人王子爲順助侯



順夫人龍女爲昭順夫人王子爲順助侯  
紹定間丞相史彌遠作新其廟端平三年  
太傅越國公鄭清之奏改威烈爲神聖復  
以尚書袁甫之請詔加王父爲協應同慶  
侯王母協惠順慶夫人嘉熙元年資政殿  
大學士沿海制置使趙善湘奏加忠嘉神  
聖威烈惠濟廣靈王元武宗至大三年六  
月詔重建祠宇以妥神靈順帝至正二十  
年中原梗塞由海道漕運萬戶倪可久奏  
言籍王陰庇扶護糧艘風波不興舟人無  
恐竟抵直沽以濟國用請加封忠嘉神聖  
惠濟廣靈英烈王廟額見存王之祖廟下  
有龍湫舊名曰三聖井每遇旱曠禱之常  
有蛇見卽大雨民甚賴之疾疫灾咎禱之  
無不應者郡人因稱其廟曰府王祭法曰  
以勞定國則祀之能禦大灾捍大患則祀  
之王之廟食不亦宜乎事又見仙釋傳別  
廟八一在縣東南三十里地名青山王尸



解之所唐天祐間立廟祀之名顯跡旱災  
禱之即應歲久頽圯宋嘉定間里人陳伯  
聖捐貲重修并捨田一十餘畝奉祀伯聖  
出文介公之後素以道義自砥礪周貧恤  
孤人稱長者及卒縣令趙崇岳追慕其誼  
行令鄉民立像附廟西廡春秋配享今呼  
爲青山大廟云一在縣西南十六里新橋  
右宋景定二年建名三成廟使相吳潛爲  
之記其畧曰皇宋南狩以來變置壘湖以  
業黎庶以裕國用于是石塘以東春橋以  
西鞠爲民居者無慮數百家余以路移于  
塘北河渠縱橫行途不便乃東開新河西  
建高橋庶濟徒涉之勞然訪古建國必立  
壇遺以爲民禦災捍患顧家國一理其可  
以義起者乎故百家土祠屢屢有之迺會  
鄉之同志共議所立識者曰廣靈王廟鮑  
侯威靈神異卓冠群英生有吞日之兆長  
有射濤之異沒冇遷邑之歌移粟之惠姚



師膠舟之助雨暘應祈之感至今民物咸  
賴其德建炎四年高皇帝南巡護風如履  
平地載在碑銘班班可考若主斯土必沐  
其休益請爲行祠以鎮之余乃咨諸父老  
徧閱郡神願從公議以爲安居之計遂卜  
良日鳩工而經之余則指俸易址二畝陳  
氏俞氏則捐金二百餘自開慶己未歲孟  
春三日首事歷景定辛酉仲夏既望祠宇  
告成廟貌攸好凡我百姓莫不恪承虔幾  
明神尚鑒祐之用是鑿石著其始末如此  
云一在縣東三里大河橋名府主行祠  
國朝正德間里人從仕郎包慎捐貲拓址  
徙建一在縣東四十里名寶幢大廟宋嘉  
定間省元陳墳鼎建一在縣東三十五里  
名小梅廟一在縣東二十五里名三聖廟  
一在縣東二十里距鹿山五里名擇木廟  
里人知縣丘恭重修一在縣東三十里回  
江喫傍江爲小浹港尾乃王射龍之所名

侯威靈神里卓冠群英生有吞日之兆長  
有射濤之異沒有遷邑之歌移粟之惠



樟木廟

### 義忠王廟

縣西十六里接待亭西祀東晉鄞令梁山伯山伯故有墓在焉詳遺事志安帝

時孫恩寇鄞太尉劉裕夢山伯効力賊遁去奏封義忠王今有司立廟祀之宋大觀

中知明州事

李茂誠撰記

### 飲飛靈翼廟

去府治北一里許唐黃晟以飲飛都副兵馬使保護鄉井屢拒大寇後為

明州刺史在任十有八年築羅城造浮梁民甚德之立祠曰飲飛廟宋時屢顯靈異

有禱輒應淳祐間加封靈翼侯事又見程端學作奉化縣飲飛廟碑中或者謂傍有

蛟池蛟自江來窟於此人患之故鎮以廟至附會淮南子荆有飲飛得寶劍赴江斬

蛟之說則其不經又甚矣別廟一在縣東南二十五里勤塘鄉下有四明寺為晟香



火院

# 賀公祠

在府治西南月湖中唐賀知章故宅宋紹興十四年守莫將建逸老堂以祀知章李白見古蹟志寶慶間守胡榘更新之改名隱德堂繪黃公像合祠其中開元元年制置吳潛重建自爲之記元至元十三年改涵虛館祠遂廢至正中得知章碣像於荒穢中遂於驛東別作祠堂專祀之 國朝洪武初徙今地俗呼爲湖亭廟嘉靖二十年知府沈愷爲之文曰余嘗乘舟泛月湖南望四明諸山隱隱如畫北顧石虹襟帶碧流如染至含嵐浴暉頃刻殊狀殆不可攬結愷乃見而嘆曰意必有異入宮焉不然何其山青水麗一至此也問之乃唐秘監舊宅相傳三十里曰賀家灣批草萊得斷碑往往遺跡尚在高標清氛彷彿于煙雲水石間賀監故鄞人唐進士歷官至太



子賓客秘書監天寶初夢遊帝居數日寤請爲道士還故里詔許之以宅爲千秋觀又求周官湖數頃爲放生池詔賜剡川一曲歸且放浪詩酒自號四明狂客及秘書外監夫人孰不欲富貴秘監華階也黃冠者流吾儒所未與也顧辭榮耽寂逸儒歸老豈其情哉夫出不忘隱者適也入不害存者定也適則處之泰定則無不足所望于外者輕昔者胡華子居楚夢漁四十年不知有城市叔敖聞其賢言于莊王召之王與語數日請歸歸又夢爲楚宮入與王圖議政事出治其民服輿食飲甚適覺而嘆曰叔敖其敗予哉未幾王召爲執珪以不能事王左右惡于王王召責之華免冠謝則復嘆曰敖真敗予矣遂舍其官去王使人追之返其位叔敖曰弗可追已弗可返已王使人視其廬則不知所往也夫賀監之夢遊帝居與胡華子之夢漁事睽而

情一也獨胡華子之夢漁則寤其夢爲楚



返已王使... 盧... 胡華子之... 夢... 漁... 事... 際... 而

情一也獨胡華子之夢漁則寤其夢為楚  
官則弗寤至為執珪不善事左右然後去  
亦晚矣乃若賀監位金馬與清華之選其  
適矣至一夢遊帝居即寤即托焉以歸即  
不復返其賢于胡華子亦既多矣別廟一  
在縣東南五里演武場南面山背江世傳  
知章嘗寓跡于此咸通間鄉人建祠祀之  
名賀丞廟國朝隱士盧鎮有詩曰野服  
黃冠物外心丹山赤水漫相尋江  
頭古廟松蘿月獨鶴高飛迥夕陰

### 嘉澤廟

縣東南四十里東錢湖北舊名李陸二公  
祠堂關杞為之記其畧曰始唐天寶間縣  
令陸公南金闢湖而廣之為淳澗灌浸之  
資歷宋天禧中太守李公夷庚補其舊之  
廢址增築全固經畫以制使數鄉之民雖  
甚旱不知有凶年之憂二公之功及乎明  
民深厚矣昔班孟堅謂黃霸等廩廩然庶  
幾有德讓君子之遺風視之無媿况法施



于民又所宜祀者耶若主簿呂君獻之不  
奪衆議卒就其功又能表二公以勸後他  
日明民之懷思亦無以異於二公矣別廟  
一在縣東六十里天童寺千佛閣之東

### 張村廟

縣南四十五里相傳祀  
唐陳叔達麟德年間建

### 澤民廟

縣西四里九里堰之旁唐大曆間刺史吳  
謙有善政郡民歃血祠之詳名宦傳宋鄞

今王安石嘗詣祠奉祀為之詩云山色湖  
光一樣清桑麻穀粟荷君情至今民祀年

年在莫負當年歃血

盟尚書王應麟有記

### 茅山靈應廟

縣南四十五里祀唐刺史張次宗孫  
張仁皓宋鄞令周汝弼為之記其畧

曰神初度靈光燭城暨長神武慈裕有經  
濟才仕歷兵馬鈴鎡使黃巢亂草竊乘而  
起渚鴻離散公振威德撫之沒葬于茅山  
之陽屢著顯跡宋紹興中所司聞于朝得

送武直惠遂立一廟祀焉開慶中  
神兵劫廟成字中加益靈應



謚武惠遂立廟祀焉開慶中神兵効順咸享中加謚靈應

### 東平忠靖王廟

縣東南三里東津橋北祀唐忠臣張巡俗稱為十四太保廟相傳宋

高宗駐驂東津神嘗効靈故敕祀之

### 石將軍廟

縣西九里望春橋祀宋石守信國朝尚書陸瑜為之記其畧曰按廟故籍王

諱守信開封人宋興以佐命元勳屢進崇信軍節度使兼中書令尋封衛國公薨年五十七贈尚書令追封武威郡王謚武烈建炎間高宗幸浙金人南浸天步孔棘民罹塗炭高橋之戰迫矣雖曰忠義用命以濟厥艱于時陰霧晝晦但見神兵被野有大旗前導號曰石將軍俄而虜衆奔駭為楊沂中所敗宋祚中興亦王之靈有以陰翊之也故鄉民思其功而祀之廟以將軍稱今環廟之田皆昔之戰場道高橋而東



顧瞻斯廟棟宇翬飛喬木陰藹常若神旗  
之在目積歲之久祀事益修民有疾癘水  
旱之灾官有督捕註愆之及禱于祠下莫  
不響應昔韓子謂柳柳州生能澤其民死  
能驚動禍福之以食其土可謂  
靈也已若王之靈豈不信哉

### 豐惠廟

縣西十八里宋政和間樓昇守鄉郡廢廣  
德湖為田人為立祠嘉定二年賜廟額別

廟一在縣西南桃浦橋先是積瀆磯西南  
港塞异大加浚治灌溉七鄉鄉人德之立  
祠奉祀名戚浦廟又名秋浦 國朝正  
統間里人天花居士虞德全捨址重建

### 大人堂闕公祠

在府後百餘步學宮西祀宋奉國  
節度使錢億億在郡二十三年有

功於郡已而卒于官後億從子惟治復為  
節度因創祠堂祀之如家人故曰大人堂  
蓋以從子稱從父之名也繼此有闕播者  
錢氏臣嘗守此土因從祀其旁里中人占



禱至其祠不敢瀆億皆從旁叩闕遂相沿呼為闕相公廟而大人堂之名遂隱宋侍郎高閑有記百川學海復有辯云

### 王荆公祠

縣東八十步又名寔聖廟慶曆間安石為鄞令惠政種種民思而祀之國朝嘉

靖間以先任知府姜昂張津楊最曹誥俱有善政附祀其中詳名宦傳荆公行祠一

所在縣東五十里阿育王山廣利寺嘉祐六年郡守錢公輔建為之記

### 濱江侯廟

縣東二里舊名景透先生祠宋晁說之坐上書入邪籍為明州監官以讀書自

娛部使者詬責其事對曰無錢致木則宜無船使者愧去後監官王鈇祠之陸游記

### 風棚廟

縣南三十里北渡南舊志宋熙寧間令虞大寧築風棚礮廟立礮旁蓋祀大寧者也

學士舒亶有記俗訛棚為伯非也



### 張循王廟

縣西二十里高橋西宋張俊隨高宗至明州於高橋東築土壘裝萬牛弩以禦

金人敗之後封循王謚忠烈民立祠祀之

今考宋志俊禦金兵初嘗戰勝却敵後戰

高橋勝負未分俊懼其濟師偽稱奉旨扈

從盡率所部兵避于台州遂致郡城失陷

軍民槩惟屠修汪藻時有論劾是俊負國

不忠民蓋劫於威而祀之所宜亟廢者也

縣南四里祀宋鄭世忠建炎間世忠隨駕

至明州死於王事邑人義而葬於金谷園

陳畧後隆之原屢顯靈具有功于

民開慶元年賜廟額俗稱為靈感

### 花果園廟

縣西南二里祀宋將軍杜愷愷隨駕至明州力禦金寇民德而祠之

### 岳公行祠

舊名下塔山廟縣東南三十五里宋端平間建以岳武穆王飛嘗顯靈於此故

里人祠之

江廟 縣東南二里獅子橋東祀鄧江先生



祠里人

鄞江廟 縣東南三里獅子橋東北祀鄞江先生  
王致舊志謂舊有鄞江門故名繆矣

張明五公祠 舊名施水茶亭縣東南二里浮橋東  
元延祐二年里人張明五建亭接衆

普施茶水兼便橋夫憇息及卒人德之遂  
即亭為祠歲祀不廢 國朝洪武四年其

子仲容奏領戶部勘  
合准張氏世守焉

德惠祠 縣西十六里祀 國朝知府林富及邑儒  
士楊欽正德八年建副使陳槐為之記其

畧曰寧波府治西僅舍許有湖一區名曰  
廣德會鳳舉桃源諸水豬而為湖西鄉稻

稔穰林之田攸賴實隸於鄞宋政和間樓  
昇典鄉郡會高麗使宋以北道梗於金人

由海趨明入貢昇以傳餼弗克廼請于朝  
得決隄去壩墾而成田凡八百餘頃課租

四萬石以資國用民之藝湖田者惟納租  
而差發不與永樂初田為軍人奪屯民多



失業時耆民任朝善陳于朝得請復民宣德正統間官多匪政法改常度而租調興焉民始告病矣時周文襄公忱奏減天下官田賦三分之一適孝感張公瓚來守郡首詢民瘼量寬征役而佃湖之民始甦自茲以後差發日急湖之民病科征而逃亡者日衆浸淫至正德初益甚免恭憫鄉人之困鬻貲爲費走京師具陳湖民重困逃亡之由援慈谿花嶼湖田全折之例以上天子允其奏戶部移案於浙之藩臬有司咸覈得實乃如所奏與民全折時董糧儲馬叅政牽制其事既行而中止免恭三上其情并論牽制之弊姦胥狡吏雖寘於法而時方多事有司內懷疑懼莫敢先發賴郡守莆陽林公獨斷於已敷言於衆曰上不失朝廷惟正之供下可以舒湖民偏重之困上下帖然無或異議竟得全折如花嶼湖例民困始紓權若更生端自正德入



年也湖之民感林公之德食免恭之惠頌  
之於官立祠樹碑以表里居林公名富字  
守仁允  
恭名欽

### 崇德祠

縣西南十五里十字港祀國朝致仕副  
使陳槐槐嘗力主湖民奏減租議周旋以  
濟有德於鄉嘉靖甲辰槐卒鄉人思之請  
於郡太守魏良貴立祠祀焉兵部尚書張  
時徹爲之記曰崇德祠者祠江西按察司  
副使牛湖陳公也公故廣德湖人云廣德  
湖廢而田之者宋樓昇昇守鄉郡會時多  
故詔有司能增租萬石者進階二級昇上  
廢湖議量湖廣袤週而度之計田七百餘  
頃租四萬六百餘石湖中有望春白鶴二  
山河渠墩塹不可田者槩在算中故租淨  
於田田又以上中下三則則之上田畝租  
八斗下田畝亦不下五六斗故佃田者胥  
病焉官責之弗得輒逋去時雖有議復湖



者竟不果逮明興名其田曰官田佃田者如故例然租而不庸至宣德間巡撫周文襄公忱奏減天下官租三分之一湖田租額槩得減率而正統間民又以輕差均役告病矣至天順中得從全折京庫銀例而太守張公瓚以湖田四十畝準民田十畝爲丁湖民始蘇嗣後常法浸改折銀稍稍均之他田至正德初徵歛倍起民困日亟老稚繩繩委溝壑流亡者十且八九野突白晝不烟行者指湖爲阱而居者視田爲獄時有胡福首嘗疏籲于朝輒報聞罷乃儒士楊欽者起而破產走京師凡三上書丐乞復全折例時半湖陳公爲郎司寇適又湖產也知湖賦害爲悉乃與天子近御之臣陳說首尾開設其可否而懲魚之始得俞旨而外又與太守林公富暨諸當事者策畫劑之林乃力主斯議核上其事罔所遜避而楊之說竟行每湖米石折

輸銀二錢五分歲以爲常湖民乃獲更生如貧者起而肉也營而寵民桑鉅鉅等



輸銀二錢五分歲以爲常湖民乃獲更生如躡者起而骨者肉也繼而竈民桑錦等又繼而朱銘等各奏告陳說欲毀初議陳公則又備述民瘼力爲抗持乃巡按謝公蘭始以奏上下藩臬會議卒如欽請敕官司妄有紛更若姦民詭訴者聽司道按治之其事始定夫欽以一布衣踉蹌走萬里上干天子闕庭使無有力者居左右關說乃草澤閭閻之隱痛詎遠得收卹哉今徒以只尺之書使上下同心中外弗異持而卒活疲瘵之命將孰爲之耶及錦銘以偏詞搖上聽緝緝不寧非公爲之先後抵排又何以寢群譁而流王澤乎乃湖民爲祠祀林與楊以報稱功德欲併祀陳公者數矣而公力謝不可比公既沒郡父老則匍匐抵郡庭頓首請曰微楊生不白群毗之情微陳公不成楊生之志某等得以長子孫而康粒食疇之賜乎此而不報非人



也惟明府財憐之于時郡守魏公良貴退而諷之其信輒允其請即故申明旌善二亭廢址堂而肖像其中歲正月十有九日醵金而祭之公子良言又復以已地償焉余嘗慨纓綬之士率秦越里中人瘠肥不相恤也甚者鷹攫豺噬把其膏脂而啖之快矣庸有仁心惻怛視萌黎患苦若已溝壑之哉不憚引掖之勞以剪千百年之害古稱鄉先生沒而可祭於社如陳公者非其人邪公勛業行誼昭播士林與諸父老請祀之詞茲不復詳而獨詳湖事公名槐字公輔半湖其別號云諸父老謂余蓋雅知公者而請爲之碑系之詩曰維茲嬰脰甬江上游明山東麓與海並浮鄞西七鄉以灌以漑豬清鬲鹵民命攸賴歷禩千百隄防弗改有宋末造國計日虧守臣倖利廢湖爲資山澤胥賦荒蕪弗除惟爵之崇民恫罔知百千斯年黔白貼危誰其疏之

橋橋允恭維其成之陳侯之功課有常額民有常供昔昔今新聚處昔也昔昔



廢湖為資山澤昏賦荒蕪弗除誰能之崇  
民桐罔周知百千斯年點白咄危誰其疏之

矯矯允恭誰其成之陳侯之功課有常額  
民有常供昔也逋播今斯聚處昔也溝瀆  
今斯乳哺維此陳侯是鞠是撫何以報之  
我稷我黍何以樂之我鐘我鼓有堂巍巍  
有門翼翼蒸斯嘗  
斯世世斯無斁

### 惠民祠

縣西南十五里祀國朝吏部尚書聞淵  
淵見鄉人利害每言於官司多所惠濟如  
湖田官租折銀事亦有  
力焉鄉人德而祠之

### 沈令祠

縣治東南一里祀知縣沈繼美國朝嘉  
靖丁酉繼美作縣多善政民立生祠祀之

### 已上祀先賢

### 東嶽廟

縣東南三里獅子橋東北建於唐舊名東  
嶽行宮後圯國朝成化間知府方達重修

### 奉國樓神祠

府治西南四十步按唐百官志節度  
使陞辭日賜雙旌雙節行則建節立



六纛既入境乃築節樓迎以鼓角宋制命官賜六纛門旗二凡節鎮所在皆立祠祀之明州在宋繫奉國軍節度因以名樓後宋高宗避金兵幸此樓忽見唐張巡許遠姚祖南霽雲雷萬春旗幟見於雲表布蛛網於樓門金兵以為無人即退去高宗遂勅封為五大將軍像而祀之

### 海神廟

縣東一里鹹塘匯舊在東渡門裏今廢為民居元至正間遷祀于此相傳神姓羅名清宗好修黃白飛昇職統海中諸龍王禱雨輒應蓋未城之時其地臨江故名鹹塘

### 水僊廟

縣西南一里崇教寺東唐乾符間建

### 白龍王廟

縣東南二里許宋建炎間旱曠為災里人祈於山陰王氏兄弟遂雨因建生祠祀之景定中奏封為神歲久廟圯國朝永樂十一年夏旱浙江叅議岳福按部寓延

慶寺友... 生口... 五口寺... 左龍王... 也... 山... 臨... 臨... 臨...



慶寺夜夢神告曰吾寺左龍王也岳寤諗之覓其祠而修飭之明日大雨鄉人德之乃大新其廟云

### 五顯靈順廟

縣西南二里月湖之西神舊在徽州宋開禧間鄉人徐侍郎守徽神嘗效

靈遂迎歸立廟祀之

書

### 叅議廟

縣治西四十步柱國坊北其神姓名失傳世稱為浙東叅議守土於茲用法公平卒

于官民思而祠之至今麗于公府者叩之輒應人皆神之

### 寶奎廟

縣治西南一里平橋街南按寶慶圖志但載寶奎二字於平橋之右不言有廟及考市舶志下云樓異創高麗使行館今寶奎精舍即其地也則知寶奎先以宸翰得名後因館中土地之神而祀之遂以為廟云



茶場廟

縣治東北一里城下相傳神姓張名素華亭人宋慶元間為權茶提舉能平茶法以

惠民既卒民思之即其權茶所為廟祀之故名茶場廟

柴家廟

縣治南半里許祀玄冥祝融勾芒神茶后土五行之神唐光啓中建宋迪功郎胡升

有記別又有蔣家廟在縣治後有郁家廟在縣治南一里大樹廟在縣治東北一里

魏家巷皆其神也其神位曰五顯靈官大帝蓋俗之所傳云

聚福廟

縣治南二里蔣紫金巷傳稱茹家花園之神

握蘭廟

縣治南一里宋有握蘭坊故立廟於坊之北以祀境土之神其神能禦災捍患至今

民德而祠之俗呼為木欄廟

楊家廟

縣治西北一里相傳勝國時萬戶府土地之神

靈慈廟

一名天妃宮縣東二里東渡明外宋紹興



楊家廟 縣治西北一里相傳勝國時萬戶府土地之神

### 靈慈廟

一名天妃宮縣東二里東渡門外宋紹興二年建元延祐元年封護國庇民廣濟明

著天妃至正末燬國朝洪武三年中山侯

湯和重建天順五年知府陸阜命主奉沈

祐修葺及創寢宇程端學為之記謂沈自

紹興以來世奉祠云別廟一在縣東八十

里大嵩所亦

名天妃宮

### 洪聖廟

縣東三里后塘街祀東海龍神天旱禱雨輒應宋元間屢賜廣利侯額

### 康將軍廟

縣南四里祀沙康之神宋元符間建

### 湯君廟

縣東五里相傳神諱華為候官丞有惠政歸葬茲土屢顯靈異故祠之唐元和間建

### 顯德廟

縣北三里桃花渡北其神姓姚名器凡海艘遇颶者有禱輒應故稱顯德之神元大

德間都漕運萬戶盧榮感神效靈運道捐址建祠又圯國朝成化乙酉神憑人語曰

五十五



江北地稱最靈人傑由茲種種生試看屠  
瀟及盧瑀鹿鳴宴裏相賓興是秋二人果  
舉于鄉人益異之瑀從兄盧瑞  
因大加修葺郎中洪常有記

### 余使君廟

縣北三里桃花渡北相傳使君嘗入海  
求藥術精修煉白日飛昇境有水旱盜  
賊禱之輒應民德而祠之元  
至正間贈尚書屠順重修

### 浮石廟

縣西南十五里新莊磧宋衡州知府薛朋  
龜歸休林泉有四明五老會置別業名新  
莊時適有石浮水來止廟所因肖像立祠  
故名浮石為薛氏香火院屢顯靈異水旱  
蝗疫禱之輒應元泰定間齋孫薛觀舉進  
士知丹陽更新祠宇贍田一十三畝撰文  
刻石于廟至今里社尊  
薛氏見四明家宇歌

### 徐村廟

縣東十六里元  
至正元年建

西亭廟

縣東二十里西亭山上祀晉順助侯為



徐村廟縣東十六里元至正元年建

西亭廟縣東二十五里西亭山上祀晉順助侯為英烈王子旱疫禱之輒應宋節度錢億建

東林廟縣東一十八里唐大寶二年建久圯國朝嘉靖二年重修

鄧山城隍廟縣東三十里燬國朝正德間重建

莊穆廟縣東三十六里宋治平元年建

健神廟縣東三十七里宋熙寧間建紹興間燬重建國朝正統間又燬鼎新之

峯山水廟縣東四十五里元至正間建

寶慶廟縣東五十里宋淳熙間建

裴將軍廟縣東六十里宋開寶間建

巖觀廟縣東南三十里宋大中祥符建國朝弘治間宣義郎張濃重修

浙江

書



昭惠廟

縣東二十五里聖女山下旱禱即雨

謝女王廟

縣西南十里相傳蝗蟲為災神能捕逐民德而祠之

金棠廟

縣東南二十五里元至正間建

鍾廉廟

縣東南十里宋慶元間建其廟額即神姓名

樓將軍廟

縣東南五十里祀五代唐將軍樓永俗名橫溪大廟別廟一相距三里櫟溪之

陽樓家澍土人呼為櫟正廟國朝成化間知州楊浩重建

棟木廟

縣南四十里祀唐魏顯賜額顯佑

吳將軍廟

縣南三十里唐大中祥符二年有功臣社祠之逸其名

豐樂廟

縣南四十里祀宋學士魏君清元至正間建國朝成化間里民張宗勉重修

櫟社廟

一名崇福廟縣南二十里宋紹興間進士沈立率里人同建



豈樂廟 縣南四十里 宋學士魏君清元至正  
間建國朝成化間里民張宗勉重修

**櫟社廟** 一名崇福廟 縣南二十里 宋紹興  
興間進士沈中立率里人同建

**蕭將軍廟** 縣西南二十里 相  
傳祀蕭瑀之神

**誠應廟** 縣西南四十里 蔣山之北 巖有靈鰻能興  
雲雨 鄉人立廟祀之 宋嘉定間攝守程潭

禱雨有應 奏賜今  
額俗稱石畧廟

**殷浦廟** 縣西南二十里 長板橋之西 其神姓  
錢名岳 清宋嘉定二年張宗義建

**黃姑林廟** 縣西南二十五里  
祀佳林俞氏之女

**張聖君廟** 縣西南五十里 祀宋蘇守張鱗 自蘇  
駕至明有功 卒祠于此 其子孫因家焉

**黃栢廟** 縣西三十五里 林村市 其神姓黃 逸其名  
東漢末人 隱居 仙女山下 植栢於居前後

人採食其葉可療痢疾 有水旱  
禱之輒應 人懷其德 立祠祀之



力施廟

縣西南四十里光同之鄉相傳漢陳勝於唐貞觀間嘗以陰兵捍衛鄉土故稱力施

姜山廟

縣南四十里祀王沐之神唐貞元間建

厲山廟

縣南四十五里祀石信與之神

乾坑寶礮廟

縣東南五十里國朝洪武三年里人任功瑞建

天興廟

縣西南四十八里唐太和中建

白鶴山廟

縣西三十五里唐咸通間建別廟一在縣西二十五里名新廟

靈波廟

縣西二十五里望春山齊梁朝有神姓白名玉常乘玉龍往來屢著靈異唐賜額靈

龍封廣德宣聖王宋熙寧七年改今額額今張珣奉勅建別廟一在縣西十里亦名

白龍

王廟

已上土神祀



慈谿

社稷壇

舊在縣西北國朝嘉靖三十六年知縣劉子延以其地為演武場而移壇於演武廢

址在縣北門外

風雲雷雨山川壇

舊在縣西南城之內國朝嘉靖三十六年知縣劉子延移置南

門外半里許二壇

規制俱與鄞同

邑厲壇

在縣北門外半里公館側

里社壇

設壇俱如里數

鄉厲壇

附郭坊隅共十五所鄉都如其里數

城隍廟

在縣西自初建後廢置不一宋咸淳二年重建元至元五年義士童金重修國朝洪



武二年敕封為監察司民城隍顯祐伯後  
改定城隍之神四年拓其故址增建廊廡  
左右門嘉靖三十五年邑人尚書趙  
文華捐俸重建兩廡後寢并中門

本縣土地祠

在縣治內

縣學土地祠

在學宮內

已上通祀

順濟廟

縣東南七里地有白龍潭宋淳熙八年建廟祀龍神寶祐六年賜今額國朝賜祭

永昌潭

縣西南四十四里唐天寶間賜額永昌國朝賜祭

張孝子廟

縣西南慈孝坊孝子名無擇事詳孝友傳宋嘉定十四年邑人李夢林請于縣

立祠董孝廟側春秋並祀元至元二十三年祠為普濟僧所毀延祐初附于董孝子之右國朝洪武二年董孝子祀于郡賜專祭

楊文元公祠

在縣北慈湖之上祀宋學士楊簡祠



之右國朝嘉靖二十一年董  
孝子祀于郡賜專祭

楊文元公祠 在縣北慈湖之上祀宋學士楊簡祠  
即其故址事詳理學傳國朝賜祭

陳文定公祠 在縣西南一里祀國朝祭酒陳敬宗  
嘉靖初建事詳名臣傳至二十四年

嫡孫陳志學  
奏請賜祭

館

杜光祿畢主簿祠 國朝嘉靖三十六年賜祀贈署  
丞杜槐縣主簿畢淮于死事所

詳死  
事傳

已上祀典

越王行祠 縣西南四十  
里車廐之東

驃騎將軍廟 縣東南十五里會稽典錄云漢世祖  
時張意為驃騎將軍其子齊芳歷中

書郎來隱此山人皆賢之立  
廟祀焉以其父之官名其廟

闕相祠 縣東北一里許祀吳太子太傅闕澤祠在  
普濟寺東廡寺地即公故宅邑令林肇立



### 東西二廟

一在縣東南一在縣西南舊名五聖祠嘉靖間知縣陳襄改西廟為房公祠祀

唐房琯東廟為闕相祠祀

吳闕澤陳襄撰房公祠記

### 甌州廟

縣東三十四里祀晉虞喜至今人呼為建寧侯廟以喜嘗官太學博士封建寧侯

### 英濟王廟

在縣南平政橋祀蜀將關羽嘉靖丙辰燬於倭寇戊午年重建

### 靈應廟

在縣東一里即鮑王蓋行祠國朝嘉靖三十二年燬三十八年邑耆民各捐貲重建

### 二賢祠

縣西南二十餘里邑人張景雲慕唐張無擇宋羅仲舒賢行至正十五年改所居以

祀焉

### 嘉德廟

縣西南二十五里祀羅甫朱梁貞明間甫自睦之桐廬避亂至此講學務農民德而

祠之宋建炎間令林叔豹請賜廟額元至正間監察御史真童聞于朝封順惠侯王

演為之記其畧曰按慈谿邑治西南里名



演爲之記其畧曰按慈谿邑治西南里名  
孝順朱梁貞明間有羅甫者自桐廬挈家  
避亂至此因居焉初其地蕪棄闕無居人  
甫至耕稼乃作地日益墾資日益裕從而  
居者益衆甫歲時躬率其父兄子弟祀田  
神而教以禮敬講學務農蔚成善俗其地  
枕江有浦與渡居人遂號其江曰羅江浦  
曰東羅浦西羅浦渡曰羅家渡其爲人向  
慕如此甫沒葬黃耆洞裏人懷思不忘作  
祠西羅浦西蓋甫故祀田神所也歲時享  
祀以其子配食宋建炎間縣令林叔豹聞  
諸朝賜廟額嘉德凡遇旱澇癘瘥禱于神  
輒應咸淳中有貴官舟來自越夜入小江  
大風雨冥迷失所向波濤怒惡衆意必死  
忽望見叢薄中有燈隱映移舟就之得浦  
可入依岸艤泊黎明訪其所乃甫廟也衆  
遂謹傳自是行舟過者必盡敬致禱至元  
丙子宋舉國內附大兵踰浙東向鄞城鄉



民惶懼議奔竄未決詣廟虔禱是夕祝巫倪氏夢神告曰兵至必無戰鬪勿憂也慎勿妄動衆信而安之後大兵至果按堵如故至正丙申瀕海多警民有探赤白丸者約日俱發里人或夢神以具告翌日因廉得其情白縣掩捕盡獲之自是兇狡震聾言海隅靜安祀事益虔茲蓋廟之始興與神之著顯如此

### 孔君廟

縣西南六十里安國之十四世孫名殷字德盛仕唐至大理丞避黃巢亂至此嘗有德於民既沒民立祠奉之後歲旱里人徐春夢神語曰吾當促龍以雨詰旦果見白龍由石門潭起雨大至自後累有徵驗土人因拓地增築

### 章山廟

縣西四十里唐張章釋遜跡北山後乃仙去宋尚書江大猷爲之立廟

### 遐追廟

縣東三十里有東西二廟在遐追兩山下按圖經云五代末有鮑侍郎約相錢氏

宋初勸以納土土胡毅劉張俱謂不可及錢氏請願約納土土胡毅劉張俱謂不可及錢氏



遐追廟將東三十里有東西二廟在遐追兩山之  
下按圖經云五代末有鮑侍郎約相錢氏

宋初勸以納土胡毅劉韞俱謂不可及錢氏歸順約竄海上錢氏使人以詩追之云

東遐追兮西遐追鮑約何如罷釣歸

### 彭侍郎祠

在縣杜湖之西北隅祀侍郎彭韶弘治已酉韶奉命整理鹽政臨鳴鶴塲寬恤

民竈之苦邑人思之飲食必祝庠生方鎮等呈請都轉運使林堂為之立祠嘉靖丙

午知府魏良貴行縣謁祠立石記之

### 巴上祠先賢

### 東嶽行祠

縣東三里清道觀之右里人曹秉中重建

### 青木山祠

縣西南二十五里青木山峭壁之下晉劉牢之禦孫恩盧循之亂嘗駐兵于此

一戰而捷民賴以安時山木茂挺成圍因名廟以祀焉元末廟圯國朝洪武十五年

耆民余子安捨基重建去舊址一里



赭山龍王廟

在縣南十里濱江禱雨多應

靈感廟

縣西北七十里向頭山神宋建炎四年封靈應侯

湖頭廟

縣西北五十里鳴鶴塲祀濱海之神鄉士方鍾重建

扶湖廟

在縣西五里其左右之神甚靈驗能捕賊盜人皆祈之

烏巖廟

在縣北五里鄉民捕虎禱之多獲

張王行祠

縣西南二里

紫國廟

縣西南二里

石湫廟

縣西北四十五里社湖東北隅

李碛廟

縣東南四十里李碛渡

薛將軍廟



薛將軍廟縣東南三十八里

李將軍廟縣東十里

已上土神祀

奉化

社稷壇

縣北一里舊址在縣南宋元祐六年令秦辨之徙縣西南元至元二十六年令丁濟修王應麟有記國朝洪武三年知州李溥徙建今址其制延袤五丈高三尺四出陛各三級繚以周垣立石北向復以木牌題曰縣社稷之神

風雲雷雨山川壇

縣南一百二十步舊風師壇在縣東北雷雨師壇置社稷壇內

國朝洪武初知州李溥併徙今處其規制禮儀並與社稷同

邑厲壇

縣東北五里洪武二年知州李溥建廣十三步三分輪二十一步三分



里社壇

坊隅鄉都設壇如里之數祀五土五穀之神

鄉厲壇

附郭坊隅共四所鄉都共一百四十三所

城隍廟

在縣西一百步唐咸通六年令李宗申創後燬元至元二十六年令李天益建至治

元年知州馬稱德修國朝洪武三年定稱奉化縣城隍之神歲久廟圯宣德間知縣

周銓正德十四年知縣朱豹嘉靖十二年知縣錢璠皆加修葺璠又以壞廟田地之

利充其費因立為例

本縣土地祠

在縣治內

本學土地祠

在學宮內

鎮亭龍祠

縣西南一百里宋嘉定間封顯濟龍王國朝賜祭

已上通祀

龍祠 縣西北六十里 聖寶山 創國朝賜祭 歲久祠圯 嘉靖十三年 和縣 遂 查 重 葺



鎮亭龍祠 縣西北有鎮亭龍祠 封顯濟龍王國朝賜祭

隱潭龍祠 縣西北六十里雪竇山側國朝賜祭歲久祠圯嘉靖十三年知縣錢璠重構

靈濟泉龍祠 縣西南一里宋令周因構亭奉祀國朝賜祭亭圯宣德中知縣周銓修

金鍾潭龍祠 縣東北十里在縣溪長汀下國朝賜祭

資福廟 縣東一里祀晉鄞令謝鳳事詳名宦傳廟舊在方勝嶼旁宋令周因徙今址元封孚

佑侯有陳觀記國朝封晉縣令謝公之神貝瓊為之記其畧曰公姓謝名鳳宋臨川

內使靈運之子元嘉中為鄞令在縣未幾惠政大孚乃造方勝嶼以畜水歲溉田五

千餘畝嶼北阻大溪復駕石為梁民不病涉因名謝鳳橋構亭其上宋政和間改名

豐樂紹興間又改慶登云初鄞人于公之存建祠嶼南像而祀之及歿其神益嚴嘉

定八年飛蝗蔽天人走于廟禱之俄有暴風注雨驅以出境紹定元年大水禱之一



夕而復嘉熙三年旱禱之輒雨咸淳二年旱禱之又雨元大德十一年濱海大疫獨不及鄞明年飢有巨艘自劔南運米至鯨亭聞有人招之者曰吾謝鳳也人賴以活至正十九年寧海賊馮輔卿帥衆寇境官軍逆戰于珊墟嶺仰見大旗飛揚髣髴萬騎雲合而旗有謝字賊駭大崩斬獲無數二十七年正月己卯火民廬燬者若干且及夫子廟學正程式復禱于神風雲反而火滅惟公庇民於冥冥所禱輒應而拯飢平寇尤彰彰見聞不可掩者禮曰法施于民則祀之能禦大災捍大患則祀之公之功德于禮可無祀乎先是程式暨父老嘗以狀聞州州上之府府上之省省上之朝封孚佑侯廟號資福蓋有年矣

### 周南廟

縣南一里祀宋奉化令周因事詳名宦傳廟舊在周長官碣旁後徙今址戴杰爲之

記其畧曰侯名因號南靈政和七年來古室



周南廟  
廟舊在周長官殿旁後徙今址  
建於周文王為之

記其畧曰侯名因號南靈政和七年來宰  
是邑仁慈廉謹興利除害令績種種若重  
建學宮創嘉會橋蓋靈濟泉龍祠修慶登  
橋亭遷謝公廟疏通堰埭以資灌溉惠利  
誠多去任三年民懷功德宣和間曹公粹  
中作謠刊石立祠邑南驛道之左歷年寢  
久碑已剥落而其謠尚存乃復載之於石  
謠曰侯育我矣民淳民感侯兮慈仁築河  
磯兮水漚漚開池井兮水沄沄我農耕兮  
河之濬我農耘兮泉之瀆土田膏兮稻如  
雲歲功成兮德澤均以食以餐兮子孫誥  
誥歌侯之勲兮頌侯之勤頌侯之勤兮歌  
侯之勲國朝封宋縣  
令周公之神賜祭

### 土埭廟

縣東八里祀鄭準唐天祐中準為鎮東節  
度兼殿中丞侍御史奉化開國子築土埭  
堰灌田五千餘畝國朝封  
唐開國子鄭公之神賜祭



### 景祐廟

縣東一百里宋祖域字貞夫建隆中由閩徙奉化仕至殿前司統制剛介尚氣節樂施與既沒民懷其惠立廟祀之建炎間高宗航海道次崎頭危甚忽群島間舟師赤幟雲合金人疑懼而潰封文惠侯賜額景祐後屢著靈異水旱蝗疫禱之輒應國朝封義士祖公之神賜祭

### 已上祀典

### 康亭廟

縣東南十里祀漢康亭長陳鴻延熹中境內大蝗鴻責已吞之又欲自焚蝗遂散滅既沒民感而祠之有韋恕已記

### 王右軍祠

縣西六十里三石村相傳王羲之嘗隱於此鄉人仰其芳躅故立祠祀之

### 靈祐廟

縣東北五里祀唐元和間令陸明允事詳名宦傳宋崇寧初民祠之有李中記淳祐中賜額封永康侯有朱伯圭記國朝嘉靖間知縣高廷忠置祀田十三畝為牲幣之

需祀以七月



需祀以七月

二十四日

# 靈昌廟

縣南五十里祀唐胡克開宋咸淳五年賜額資政殿學士叅知政事龔茂良爲之記其畧曰公諱進思字克開家于雲川容貌雄偉目光如電甫四歲能讀書七歲知爲文十七歲舉進士不第毅然棄其業學劔稍結豪賢知畧邁衆膂力過人從錢武肅王鏐軍中累功拜內衙統軍使兵部尚書左丞歸長興三年武肅王卒子文穆王襲位文穆王卒子忠獻王佐襲位忠獻王卒弟侖襲位侖暴疾荒淫公數以直諫見疎懼禍及已乃廢侖迎其弟俶立之是爲忠懿王公嘆曰位將相困偏方此爲恨耳老不即去吾族赤矣遂謝病不出王數至第強起之公以顧命不獲去乃命諸子悉渡江散處台寧間公次子慶因度奉化童公嶺得石樓蓬島之勝始定家焉公請告歸



躬率子弟力稼穡暇則教以經史騎射夫  
人杜氏亦以紡織率內家底饒裕賑鄉里  
貧乏及喪葬弗能舉者分田廬以安他邑  
來依者息爭訟化姦頑禮俗相讓既又以  
錢氏自相圖位內難將作不得已復之杭  
至公署已聞變時年九十八歲發疽而殞  
長子工部尚書璟奉棺歸葬焉鄉父老咸  
思德義立祠祀之祠成隣人陳什醉舞庭  
下輒嘔血幾死公子慶再拜得甦醉者降  
曰姑試耳後過客敬禮莫敢正視遇水旱  
疾疫禱之如響宣和間睦寇方臘起上命  
童貫爲浙江淮南宣撫討之裨將楊可世  
便道取疾駐兵祠旁是夜夢神告曰我當  
贊公一戰旦謁祠下乃夢中所見神也兵  
至睦城見甲兵擁白馬前道大敗賊兵擒  
臘而歸因奏其績于朝敕廟額曰靈昌淳  
熙中父老復請敕賜靈昌廟夫  
人杜氏贈邢國夫人官爲祀之



# 飲飛廟

縣東北四里祀唐奉化防遏飲飛兵馬使黃晟事詳名宦傳及郡城飲飛廟元學士程端禮爲之記其畧曰神姓黃諱晟鄞人也少抗勇豁達俊雅奇特唐僖昭間盜賊蜂起民不聊生晟遂集結郡豪守護鄉井縣令闔格聞于郡守羊僕授以鄞塘鎮遏使台人劉文寇明州僕擊走之其黨走據奉化晟部兵擊敗再遷奉化都護防遏兼飲飛都副兵馬使守禦盜攻越州董昌不能禦晟縱兵戮之昌奏爲左散騎常侍浙東道東面副都指揮使羊僕歿鍾季文繼之鍾沒衆乃戴晟攝守明州昌亦表爲刺史討平隣境創築羅城人民大悅晟在任十有八年及沒民爭祀之郡內凡立祠者三此其一也迄今五百年凡水旱災疫禱無不應靈功異績弗克殫紀宋時聞于朝賜廟額曰靈翼飲飛爵封忠濟侯



### 崑山廟

縣東三十五里祀唐趙察元和十二年察開縣北河名趙河十四年又開白杜河漑

田有功

民祠之

### 溪西廟

縣三十里祀唐縣令周羅山逸其名咸通中縣久旱跣足往禱筆架山龍湫龍見全體

雷電交作大雨如澍周今驚卒民感其德立祠亭子墩祀之以在溪西因以名焉

後燬于兵宋嘉泰中徙建今址

有樓鑰記元末復燬碑刻無存

### 樓將軍廟

縣東六十里祀唐樓茂郊天祐中為明州軍事押衙兵馬使克黃蘗隘將銀青

光祿大夫檢校國子祭酒御史中丞

梁開平三年錢武肅王賜以墨制

### 北山廟

縣北一里祀宋奉國軍節度使錢億億惠愛及民卒葬于此邑人廟祀之戶部尚書

崔仁冀為之文國朝鄞人主事豐道生有

詩曰廟貌依山麓碑文帶蘚痕春光浮密

樹色色色湯重垣一極亂還仁政承芳



善塘廟

樹溪色盪重垣拯亂還仁政承芳  
有聞孫同遊如昨日高士失南園

縣東北五里祀宋仇恂事詳名宦傳華文閣直學士奉化郡開國侯陳居仁為之記

其畧曰仇公諱念字泰然青州益都人大觀三年登第歷官為縣今者三皆有善政紹興初知明州治總大綱嚴而不苟吏民安之州罹兵火學宮州解一時重建不取一毫於民而成歲歉發官儲以賑糶全活甚眾朝廷聞之進秩一等紹興四年公帥淮西劉豫子麟導金虜入寇陷壽春公欲襲復之密料廬壽兵得數百益鄉兵二千出奇直抵壽春城下三戰賊皆北卻走渡淮俘馘甚眾獲器械數千焚糧船百餘艘并得其偽檄上之又降渤海首領二人數日麟復益以步騎數千虜酋兀朮為之殿公追敗之合肥之北以功加待制命辭有隱若長城之語時湘中洞瑤未息乃進直



學士爲湖南安撫使知潭州值巨寇楊么方平州邑蕭條民恃山險盜鑄緹環鷺眼輕惡不可用公私病之下車一日其民素聞風采不戮一人而物價平錢弊息商賈通數月又召爲陝西都運使虜人無故歸侵疆公具奏力陳信虜之非計固辭不行大臣以公爲異已乃有清湘之謫凡七月起公爲河南府未行虜果渝盟失所歸郡邑如公言乃復待制再知明州兼沿海制置使民聞之歌舞滿道公蒞事如舊不自表襮復舉鄉飲酒禮酌古今之宜務從簡省上下便之思以清白傳家捐已田一百六畝歸于郡庠以爲每歲牢醴費諸生德公之賜立祠郡庠以久其傳公守明凡三年滿秩辭有風痺之疾閒居五年以左朝議大夫致仕雅愛奉化山水之秀因寓居長汀之曲而鄉中望族民間俊秀覩公德量風度莫不以爲儀表一有冒僞相與媿



咎曰何以見仇公其風化及人深矣公所  
居長汀東堤數里之間流多曲折而淫雨  
潦漲故堤不足以捍橫流肆其衝激民居  
墊弱禾稼被傷者歲有之公與鄉父老謀  
修築堤塘約七百餘丈南至岳林寺北至  
金鍾壑土民操畚鍤輸力者相率而至不  
浹旬而告成又於堤塘北伐石爲一磳名  
曰沙堰磳以通田澗故溝澇則殺其水勢  
之奔突旱則資其清流之灌注於是宅土  
者得其安耕田者得其利紹興十六年公  
歿越明年父老土民於塘之曲立祠繪像  
以奉名曰善塘祠以其能禦悍流爲善流  
又嘉其善作善成也厥後民間凡遇水旱  
蝗疫禱無不應蓋公之精爽雖死而亦能  
降休于

民也

### 顯佑廟

縣南五十里神姓仇名鑾廟建于唐時宋  
嘉定二年賜額七年封靈惠侯有樓鑰記



# 靈應廟

縣北二十里祀宋奉化令蕭世顯慶曆間建淳祐十二年賜額國朝主事邑人孫勝

爲之記其畧曰按舊碑神姓蕭氏諱世顯字道夫漢蕭相國之後宋天禧二年來令干奉撫字勞心廉公節儉民甚德之後三年境內大旱神躬親祈請復循行阡陌間教民築堤捍水至長壽鄉鑿河五里通潮引水以灌田遂有秋次年旱且蝗神復出舍教民捕蝗車抵長壽禽孝兩鄉界中風暴卒百姓悲號若喪考妣歲久不忘至仁宗慶曆二年民立祠祀之神輒大著顯靈淳祐十二年賜額靈應元順宗至正二十一年春知州李樞奏封綏寧王嗣後屋漸曠國朝永樂間重建正殿三楹以安神棲名曰靈應蕭王廟弘治初神復大昭靈異水旱疾疫禱輒應奉牲帛走庭下者無虛日邑尹陳君富更率屬爲中殿爲前門爲東西廡次第就緒正德辛未正殿災壬申



秋父老相與鳩堅菟良  
新廟落成視昔有加焉

### 顯靈廟

縣南二十五里祀雷烈宋政和間建  
建炎間賜額端平間封顯護忠應侯

### 仁應廟

縣南四十里祀竇炳紹定間賜額累  
封靈濟嘉祐昭德侯有葉夢鼎記

### 顯濟廟

縣東南六十里祀王延浩宋寶祐元年賜  
額累封靈惠昭祐普安敷慶侯有王應麟

記

### 顯濟廟

縣西四十里其神不知誰何宋寶  
祐四年賜額咸淳間封英祐侯

### 靈濟廟

縣南五十里神姓衛逸其名  
宋咸淳間賜額封昭福侯

### 進林廟

在縣北三十里祀元知州馬稱德在州多  
惠政民德而祠之事在李洵孫去思碑

### 顯忠祠

在縣連山驛東祀國朝左拾遺戴德彞事  
詳忠節傳嘉靖八年知縣陳縞請祀于鄉



賢祠十三年知縣錢璠器建祠專祀之扁曰顯忠慈谿左諭德姚涑爲之記其畧曰奉川戴公德彞之死難也幾百四十年里人諱而不稱者奪于國威也涑自史館始知公之大節訪諸其邑人類不能舉其槩求之郡志則逸而不傳惟科貢考僅列公名而又失其實按洪武二十七年及第之首則定海張公信而其第三人則公也公拜官編修侍講而中改御史及左拾遺者則繼世更定之制也先皇之所簡拔嗣君之所錄用其文學風誼固已見推於當世矣北兵南下長江不守公以身殉義禍延宗黨此公死事之迹也作郡志者不知公之立朝大畧尚存於國史徒見南籬立石鐫公之名遂用其私臆以贗亂真置鄞人葉宗可於公之次妄題其下曰探花而抑公於是科諸進士之末是果何心哉痛乎忠義之易淪而文獻之不足徵也嘉靖

戊子邑侯陳君縉至來爲言公之忠陳君



戊子邑侯陳君縞至涑爲言公之忠陳君始請於觀風者而祠之學宮猶未有專祀也越五載壬辰海虞錢君璠繼宰是邑涑復告之曰發潛顯忠守土責也戴公之祠弗稱君盍圖諸錢君下車輒進諸生而咨之時則僉諧乃闢地于社學之左爲宇三楹顏曰顯忠以祠公于中歲甲午祠成錢君率子弟爲文而酌之錢君又懼歲祀之無所給也置田十又三畝歸之有司以永血食人始知誦公之忠烈而重嘉錢君之善於表章也夫文皇興靖難之師固非常情之所仰測一時諸臣莫不達權通變保其榮祿悔吝不及獨公若逆天命拂人情至於嚴誅而不悔豈昧趨避于其間哉蓋人各有心有所可必有所不可有所能亦其自以爲能者又安得有他顧哉且內難旣平之後若曹國公李景隆歷城侯盛



庸都指揮平安初相讐終相附而卒不免於罪洪熙之初下詔釋建文諸死事者之家屬昔人娶婦之喻在人者欲其從我在我者欲其詈人夫恤往固所以勸來者茲非我祖宗之微意與此錢君立祠之義也  
鄞士倪復有詩云燕臺一夕下天兵江塹波濤盡戰驚大業竟歸龍鳳表孤忠其就鼎爐烹一時物論公猶在百歲神筵祀亦誠遺事至今傳父老我來聞說淚交橫

### 遺愛祠

縣東九十步祀國朝知縣高廷忠廷忠為政得民立祠祀之

### 辛令廟

在宦江之澣祀辛鈍鈍為令善興水利有功於民立廟祀之

### 已上祀先賢

### 東嶽行祠

在縣東北四里

### 顯應廟

縣西七里神姓王宋淳祐中賜額舊在顯應廟西百餘步



東嶽行祠在縣東北四里

### 顯應廟

縣西七里神姓王宋淳祐中賜額舊在今廟西百餘步因水汎神像漂泊于此遂立祠焉乃貢士汪森卿之地今奉為鯉湖山龍神行祠雩禱輒應

### 回峯龍王祠

在縣東南十里南山上以禱雨有應故祀之

### 泉溪廟

在縣東一十五里傳知縣陳姓者因旱禱雨栢香巖龍現一掌於巖上大雨如澍陳以匍匐疲甚死于山下民立廟祀之

### 孝感廟

在孝感山後相傳有廬姓者孝行感天甘露降庭既葬其親終身廬墓鄉人仰之因

廟云

巴上祀

### 定海

浙

### 社稷壇

在縣西北一里

卷之五

三百五



風雲雷雨山川壇 在縣南一里

邑厲壇 在縣西北一里 俱洪武初建

里社壇 每里有壇 如其里數

鄉厲壇 每里有壇 如里社之數

城隍廟 縣東南城邊梁貞明二年建元至元二年重建國朝洪武四年知縣杜彬廣其址重修永樂十三年圯正

絃間知縣戴鍾重建

本縣土地祠 在縣治內東

縣學土地祠 在學宮內東

旗纛廟 在定海衛治內東北

已上通祀

表功廟 縣東半里祀國朝信國公湯和正德間御



旗纛廟在定海東北

已上通祀

表功廟

縣東半里祀國朝信國公湯和正德間御  
史成英以公有功邊海題請建廟賜額

張越國公祠

縣東北二里巾子山  
上祀宋忠臣張世傑

已上祀典

黃公祠

縣東二百里昌國海中或云祀漢四皓黃  
公蓋因會稽典錄有黃公潔已暴秦之言

故附會之然西京雜記有曰東海人黃公  
嘗佩赤刀幻制蛇虎是能為民捍患者其

為海人所  
祀無疑

徐偃王廟

縣東二百里翁洲俗稱城隍頭十道四  
蕃志云徐偃王城翁洲以居其址今存

關王廟

縣治東門內祀漢將關羽  
別廟一在縣城小西門外

陳將軍廟

去縣二百里北海中一名岱山廟祀隋  
陳稜大業中稜航海擊琉球俘斬頗衆

事見隋史廟以宋端拱二年建紹興十七  
年重修進士施知微有記別廟一在胸山



廣靈王廟

縣西北三百步小南門內祀晉鮑王蓋  
宋宣和五年方臘之亂邑人賴王陰祐

請立祠祀之俗  
呼為大廟云

官

薛公祠

一名靜波廟縣西富德街世傳唐薛仁貴  
征遼道經于此撫安人民因立行祠祀之

裔孫淮東安撫使居實重  
修宋高宗航海賜額靜波

卞公祠

縣東北招寶山下元至正間朝列大夫卞  
燾痛父樞密承旨卞良輔死事立祠祀之

完者都元帥祠

縣西北方隅  
事詳名宦傳

折

已上祀先賢

東嶽行祠縣東北招寶山下



東嶽行祠 縣東北招寶山下 宋紹興八年建

真武廟 縣東北半里 朝宗樓左

雲霄三公廟 縣東南八十里海晏鄉旱 禱輒應宋主簿戴栩記之

廣德王廟 縣東北巾子山西宋紹興間請 額為淵德觀徙神于廊之東

覺海威顯侯廟 縣南十里崇丘鄉舊稱山仙廟宋 高宗航海賜今額開禧二年令商

逸卿修建新 閣為之記

助海顯應侯廟 縣西半里孝門巷世傳象山孔七 溺海托夢劉贊曰上帝命為境神

贊為立祠宋高 宗航海賜額

昭利廟 縣東北五里宋宣和五年侍郎路允迪給 事傅墨卿出使高麗涉海有禱因而建廟



燬紹興五年重建

忠應侯廟

縣南十五里陳山下祀海神舊號陳相公廟宋建炎中車駕幸海賜封

晏公廟

縣南半里祀海神取海晏之義別廟一在縣西舊水關

龍王祠

縣南城外祀東海龍神

海角廟

縣治西別廟一在縣南二十里小浹港嶺上俱祀海神

靜海營祠

縣東北城外一里舊名海神壇國朝正德十四年改祭江亭嘉靖三十八年鎮

守都督盧鏜展築營堡環二百四十五丈增建舍宇三十楹為海口屯戍祈祀海神之

所因名靜海營祠

三官廟

縣西門別廟一在縣東南五里招寶山下

洋山廟

縣東北半里餘儒學西別廟一



洋山廟 縣東北半里餘儒學西別廟一  
在縣東北一百二十里昌國

梓宮廟 縣西北二百步施家衛

玄壇廟 縣西三百步小南門內

已上土神祀

象山

社稷壇 縣西彭姥嶺下宋治平間令林  
旦建洪武初知縣孔立重修

風雲雷雨山川壇 縣西南半里洪  
武三年孔立建

邑厲壇 縣治北八十步洪  
武三年孔立建

鄉厲壇 共三十一所今廢

里社壇 共三十二所今廢



### 城隍廟

舊在縣西東嶽廟前唐神龍二年建洪武初縣丞陳相遷于縣東箬笠山下嘉靖三十三年知縣毛德京因築城內徙今處正殿三間二門三間外門一間東西廊廡共十間基深闊二畝香燈田四畝俱邑民錢完捨奉

### 本縣土地祠

縣治儀門左西向

### 儒學土地祠

明倫堂左今廢

### 已上通祀

### 普濟廟

縣東南十五里祀五龍神行祠一在縣西南唐家河國朝太祖起兵定亂盛暑軍

行渴甚時二神貯水二桶軍馬縱飲不竭上異之問其名則曰丹山柳秀才謝道人也后詔訪二神得秀才名廟賜普濟敕有司春秋享祭謝為鄉鄰所忌遂泯焉歲旱禱於二神多應

忠烈廟縣東北四十里國朝賜祭



忠烈廟 縣東北四十里國朝賜祭死  
事千戶易紹宗詳忠節傳

已上祀典

顧長官祠 在邑中市祀顧公  
方事詳名宦傳

謝先生廟 縣西四十里五雷山下乃謝寶所生之  
地事詳仙釋傳行祠一在縣西教場北

歲久圯今附  
於昭應廟



白鶴廟 縣西南三里鷄籠山東麓祀漢趙炳東陽  
人事見方術傳台州臨海民世事之象西

南舊屬台州  
故有是廟

靈濟陳元帥廟 縣西南二十五里元帥宋丞相宜  
中從子名失傳行萬十五少負勇

畧拜議郎理宗時屢立戰功擢大元帥德  
佑中伯顏入臨安將士解體陳宜中張世



傑奉端宗及廣王昺由越州航海而南元帥扈從舟次象境金井灣得暴病知不可起謂左右曰吾世受宋恩生不能報死當爲厲鬼殺賊遙向帝舟叩頭長慟而逝遂葬於姥嶺之麓麾下死義四人殉之一夕鄉民夢神語曰元兵至矣我將拒之數日果見元舟蔽海而下乘風逕入一鄉辟易元帥率陰兵列海岬元人望之兩岬皆兵遂退去明日復來又如之民得保障因立廟塚上祀焉屢著靈異國朝嘉靖三十八年倭賊百餘屯四都海道譚綸部兵來勦夜抵象夢中見陳元語令次日午刻出兵綸異之次日如命而行兵次姥嶺忽倭賊盈千自金井灣棄舟登陸兵適與之會遂進勦大勝之及返見廟題陳元帥字因憶夢中陳元之語乃神效靈助順也遂捐俸葺修前建石坊扁曰神武象民德綸保障之功爲之樹碑于廟進士周希程有記



凌令祠

縣東三十五里凌名傳障海為田民德之因立祠祀焉

蔣令祠

縣治前十步祀國朝知縣蔣三才事詳名宦傳

東嶽廟

縣西三百步

主山昭應廟

縣北一百二十步國朝嘉靖間重修進士周希程為之記曰昭應廟舊在

縣治之北百武外半山平嶺曰圓峯而神則山靈云唐會昌間一日亭午有片瓦自

巴上祀先賢

江圖書館



舊廟飛止於今廟之地邑人姜臯異之遂倡眾遷焉肖像祀之惟謹宋中葉境內大饑神乃如温州招糴稱爲象人袁住世家縣西之圓峯用小舟載酒引商人來比至無其人惟圓峯廟神肖之商人輒驚下拜遂平價糶之民賴以活建炎四年金寇猖獗由昌國縣至白峯將抵縣境人情洶洶忽陰霧從空下有旗幟甲兵舟楫樓櫓狀衝突出港風電交作賊舟多溺遂遯去有劉帥者率大兵屯廟之西溪以舟進統後軍帥先往進來及發將縱火爲亂帥忽見一卒告變回兵視之進等已死廟下賊遂潰散時無官兵格殺嗚呼奇哉境內蝗虎疫旱禱之即不爲災有司上其事於朝賜昭應廟額封爵侯嗣後每著靈異進加封錫曰靈澤曰孚祐曰昭貺曰顯濟曰濟烈明順皆微稱焉洪武初廟圯邑簿孫德仁謀於丞賈行簡尉張克巳捐捧修葺之嘉

清開廟祀黃正朝謀於邑之耆老右族各



靖間廟祝黃正朝謀於邑之耆老右族各  
施錢帛新之不二年告成中爲殿三間東  
西廊廡各六間前爲門五間左附謝聖祠  
右附觀音堂煥然改觀過者敬畏乃壬子  
來倭奴肆劫勢逼縣境時尚未城邑侯毛  
德京率民捍禦實竭心力而得神之助尤  
多一夜賊欲入縣境遙望見火城數里賊  
驚怖不敢入乃趣去且連歲豐稔民得安  
生神之休庇寔大邑人謀紀其休相率丐  
余文碑之余曰豈惟諸人心寔余心也謹  
鑄石亭于廟門之南時嘉  
靖甲寅邑人周希程記

### 真武廟

縣西北國朝永樂二年建嘉靖三十二年  
因築城廟廢爲城址遷其神於城樓之上  
別廟一在縣儒學之東南額曰  
仁濟嘉靖間知縣毛德京重修

### 平水廟

縣西按察分司之右或云禹平水土  
有功於民故祀之舊志名平帥未詳



東亭廟

縣東門外舊名海濟廟即今起春亭

姜毛廟

縣中市二神皆對賈人貿易於象市價不二衆稱公平及卒每顯靈異故立廟祀之

莊穆廟

縣東北二百步唐末忽有一石香爐立於此神附於人曰吾姓莊名穆祠山昭烈大帝也當廟食此方以福斯民因立廟祀之

已上土神祀

浙江



寧波府志卷十六

志十三

南京兵部尚書郡人張時徹纂修

寧波府知府蜀威遠周希哲訂正

第宅

書

司馬氏曰余聞曲逆窮巷門多長者車崇宮廣第  
果足爲時軒輊哉然荀氏以高陽益名裴公以綠  
野增重則高人貴族之所居自足以存儀刑風後  
人也故商容雖沒過者式閭而表厥宅里王政不  
廢吾明故大禹之所啓服也豪英托跡闕閱流光



夫豈少也時移世改藁莽丘墟者多矣然子雲逝而問字之亭存孔明亡而三顧之廬在思其人能不愛其居乎若漢唐宋諸賢其遺芳可睹見也其尚存者何以書蓋後之思今亦猶今之思昔而桑海相變其勢則然俾後之仰止高山者庶有徵於茲乎

鄞

董孝子故宅

縣西南百餘步孝子名黯其宅今為純德廟舊志謂即其故居立廟以祀

則黯本鄞人也鄞故鄞地虞翻謂屋向章人據其徙居慈谿言之而唐崔殷廟碣乃

仍其訛至國朝國子祭酒陳敬



仍其訛至國朝國子祭酒陳敬宗記廟之文始表顯為鄭人云

# 賀秘監故宅

縣南三十里向章鄉小溪之馬湖世傳以為賀監舊宅相距三里名賀家

灣其地賀姓甚多而貧至宋寶慶間掘土得碑石棄之其斷石存而可識者曰會稽郡與賀府君六字而已耆老謂賀監始居于此後徙剡川其回鄉詩二首云少小離鄉老大回語音無改鬢毛衰兒童相見不相識笑問客從何處來琪離別家鄉歲月多近來人事半消磨唯有門前鏡湖水春風不改舊時波李白送賀監歸四明應制詩云又辭榮祿遂初衣曾向長生說息機真訣自從茅氏得恩波寧阻洞庭歸瑤臺含霧星辰滿仙橋浮空島嶼微借問欲棲珠樹鶴何年却向帝城飛已而知章卒白又對酒憶之有詩二首云四明有狂客風流賀季真長安一相見呼我謫仙人昔好



杯中物翻為松下塵金龜換酒處却憶淚沾巾其狂客歸四明山陰道士迎敕賜鏡湖水為君臺沼榮人亡餘故宅空有荷花生念此杳如夢凄然傷我情

### 徐舍人宅

縣南六十里四明山下今廢舍人名浩先居越中為中書舍人知制誥貶明州

別駕遂居于鄞自稱四明山人

### 黃刺史宅

縣東南二十五里鄞塘鄉刺史名晟其先象山人任伏飛都副兵馬使後遷明

州刺史典鄉郡遂家于茲及卒民祀之至今其地有伏飛廟又建四明寺奉香火云

### 謝隱士山居

縣西南六十里四明山之南雷今有大雷峯隱士名遺塵嘗至吳中謂陸

龜蒙曰吾山有峯最高四穴在峯上每天宇澄霽望之如戶牖相傳謂之石牕故茲山名四明山中有雲二十里不絕民皆家雲之南北每往來謂之過雲有鹿亭有樊



榭有潺湲洞木實有青櫺子味極甘而堅  
不可卒破有猿山家謂之鞠侯其地在圖  
籍不是過也凡此佳趣各爲我賦詩於是  
龜蒙與友人皮日休各賦詩九篇陸倡而  
皮屬和之具列于左石牕何處見萬仞倚  
晴虛積靄迷青瑣殘霞動綺疏山應到圓  
嶠宮便接方諸祇有三吳客時來核隱書  
牕開自真宰四達見蒼涯苔染渾成綺雲  
漫便作紗櫺中空吐月扉際不扃霞未會  
通何處應連玉女家古石牕相訪一程雲  
雲深路僅分囁臺隨月辨樵斧帶風聞曉  
着衣全濕寒衝酒不醺幾迴歸思靜髣髴  
見蘇君粉洞二十里當中幽客行片時迷  
鹿跡寸步隔人聲以杖探虛翠將襟惹薄  
明經時不得過恐是入層城右過雲雲南  
更有溪丹礫屋無泥藥有巴賓賣枝多越  
鳥啼夜深見月午秋近少嵐迷若得山顏  
住芝筐手自携雲南背一川無鴈到峯前



墟里生紅藥人家發白泉兒童皆似古婚  
嫁盡如仙共作真官戶無由稅石田右雲  
南雲北是易川人家洞壑連壇當星斗下  
樓椽翠微邊一半遙風雨三條古井煙金  
庭如有路應到在神天雲北晝冥冥空疑  
背壽星犬能請藥氣人解寫芝形野歇過  
松蓋醉書逢石屏焚香住此地應得入雲  
庭右雲北鹿亭崑下坐時領白麕過草細  
眠應久泉香飲自多認聲來月塢尋迹到  
煙蘿早晚吞金液騎將上絳河野鹿多此  
任因攬白雲楣待伴傍花久引麕穿竹遲  
經時杯玉澗盡日嗅金芝爲在石牕下成  
仙自不知右鹿亭樊榭何年築人應白曰  
飛至今山客說時駕玉麟歸乳蒂懸松嫩  
芝苔出石微憑闌虛日影不見羽華衣主  
人成列仙故榭獨依然石洞聞人笑松聲  
驚鶴眠井香爲大藥鶴語是靈篇欲買重  
樓隱雲峯不售錢右樊榭石淺洞門深潺



潺萬古音似吹飛羽管如奏落霞琴倒穴  
漂龍沫穿松濺鶴襟何人乘月弄應作上  
清吟陰宮何處源到此洞潺湲敲破一輪  
月銷鎔半段天響高吹谷動勢急歎雲旋  
料得深秋夜臨流盡古仙右潺湲洞山實  
號青櫺環崗次第生外形堅綠殼中實敵  
瓊英墮石樵兒拾敲林宿鳥驚亦應仙吏  
守時取薦層城山峯熟異果應是供真仙  
味似雲腴美形同玉腦圓銜時多野鶴落  
處半雲泉必共玄都樹花開不記年右青  
櫺子何事鞠侯名先封云四明但爲連臂  
飲不作斷腸聲野蔓垂纓細寒泉佩玉清  
滿林遊冶子誰爲作公卿堪美鞠侯國碧  
苔千萬重煙蘿爲印綬雲壑是提封泉遣  
狙公護果多孫子供獼徒如

# 趙王府

縣治南一里握蘭坊左據寶慶圖  
志所載蓋宋宗室趙善湘所居也



皇親宮

縣治西南一里許清瀾坊左宋南渡後賜居英宗高后之族

桂林俞宅

縣西二十里地名桂林宋初忠宣公俞鼎由吳興來鎮浙東卜居于此世稱為

桂林俞宅云

四休堂

縣治西南二里西湖之上元豐進士周鏐所建鏐知南康以言事忤時相入黨籍退

休湖西乃作四休堂日為詩歌以自娛史浩贊之曰宦遊寡偶不如投閒言之孔易行則惟艱公乎勇退雙鬢未斑渠月蘋風誰復追攀

樓太師府

縣治南二里畫錦坊太師名昇以孫鑰貴贈太師楚國公樓氏自慶曆先生郁

起家七世皆取科

第故里名畫錦

陳尚書冥菴

縣西六十里蜜巖山下尚書名顯因沮用蔡京貶知越州不復求仕歸作



陳尚書冥菴  
沮用蔡京  
照知越州  
不復求仕  
歸作

冥菴以  
自晦

### 豐清敏公宅

縣西南五里董母墓北公名稷仕至工部尚書致仕歸由小溪鎮之蕙江

徙居于此先是稷之歸曾鞏有詩送之曰  
桃花染破南山青漢江此時春水生客舟  
相語人夜起勁艣亂江羣鴈聲之君飄泊  
動歸思告我舉裝千里行閱材壯思風雨  
發綠鬚少年冰雪清讀書一見若經誦下  
筆千言能立成精微自得有天質操行秀  
出存鄉評嗟從薄祿困流滯能誘鄙俗銷  
紛爭弦歌躬勸士強學田里堵安人力耕  
嗟予據按但畫諾遇事縮手方蒙成雖知  
璞玉難強獻欲挫塵榻空谷情歲寒不變  
乃知確物理先否終當亨維舟  
且盡今夕語明日帆隨白鳥輕

### 魏學士山房

縣南五十里小溪鎮學士名把既罷歸卜居于小谿之上絕口不言時政



手不停披  
著山房集

### 陳了翁寓

縣治南之西湖了翁名瓘南劍人嘗攝  
倅明州寓于此湖之上著四明遵堯集

### 陳處士居

縣治西南月湖之上處士陳之翰讀書  
之所王深寧贊之曰貴義如壁賤金如

土不億不信莫余敢侮誠於為善  
君子所與彼晝攫者羞愧汗雨

### 汪莊靖公宅

縣西三十里西山之潘魯敷文閣學  
士汪大猷所居大猷之歸鄞也趙汝

愚以詩送之曰尚書天官貴持經侍幃幄  
青冥欲無際白首非故約連檣動南浦父

老望巖壑下車入里門執手問歡樂十年  
幾風雨寒鷄叫屋角勤勞畢吾分帝賚出

寵渥殊適奉香火禁直連六閣遂令宣室  
思從今問晦朔司馬後詩曰憶昔銓衡地

為郎得並遊惟公台明陟顧我分夷猶功  
業行得遂軒車去莫留祠庭固誠請帝眷

益綢繆日者真奇中春風畫鵝行東山須



益綢繆日者真奇中春風畫鷁行東山須  
繼起南浦猶傷情越岸江山麗都門祖道  
榮里周高臥際趣詔逐追程朱熹詩曰濯  
濯才華耀禁林翩然忽起故園心九天得  
請恩方重一舸東歸春未深照眼湖山非  
昨夢及時花酒合同襟不應便作真狂客

講殿行思  
聽履奇

### 陸判官寓

縣南四十里梅谿灘上會稽陸寘卜居  
于此奉祠垂三十年工詩文及書法以

終其身

### 史太師府

縣治西南一里許月湖之東太  
師名浩乃宋之賜第故稱史府

### 真隱堂

在月湖之中洲越王史浩建為讀書處著  
真隱漫錄今改為康僖公陸尚書祠堂云

### 王少卿宅

縣西三十五里柁源鄉宗正少卿王珩  
所居人稱王家府父說建柁源書院見



古蹟

袁學士書院

在城南二里許袁燮建教授子弟及四方學者

王參政府

縣治西南二里西社壇橋參知政事王次翁所居次翁善太玄數未老致仕治

第於西湖為退休之所

趙隱士居

縣南五十里隱士名導待制粹中之子幼孤終身不仕隱於茅山之陽郡守屢

薦不起

趙學士宅

縣治西南二里月湖之西錦里橋北學士名彥逾以資政殿大學士知慶元府

兼沿海制置使故名錦里

攻愧齋

縣南二里畫錦坊內尚書宣獻公樓鑰所居自號攻愧主人

楊孝子宅 縣治西北半里孝子名慶封殿以蔡母



攻愧齋公樓鑰所居自號攻愧主人

楊孝子宅

縣治西北半里孝子名慶割股以療母疾郡守樓昇上之朝扁其里曰崇孝坊

臧醫士賜宅

縣治西南一里平橋東醫士名中立時徽宗之后病篤中立治之輒愈遂

賜宅南湖

張學士宅

縣西南三十五里林村市學士名即之其祖邵由和州徙家于鄞其居逼近資

教寺即之雅善翰墨寺多其墨跡云

史丞相府

縣治西南二里月湖之右宋理宗賜名觀文府今改為廣盈倉丞相名彌遠浩

之第三子

袁尚書宅

縣治西北一里鑑橋下之西尚書名甫以狀元及第故傍又有狀元坊

史文靖公宅

縣東南五十里東錢湖上公名彌忠



陳省元里

縣東四十里寶幢市省元名墳任吏部侍郎家居即泉石以自娛里有省元坊

史中奉宅

縣東三里獨善坊中奉大夫史彌鞏所居時嵩之入相鞏引嫌奉祠里居絕口

不道時事自號獨善居士  
故鄉人名其里曰獨善坊

史忠宣公府

縣西南二里月湖之北宋所賜第故稱後府公名彌堅以兄彌遠父相數

勸歸不聽遂  
食祠祿于家

史少師府

縣治西南一里許月湖之東少師史彌大所居俗稱前府宋理宗賜名鴻禧

范尚書村

縣東三十里尚書名楷以禮部侍郎權工部尚書因言李全罷歸築室萬齡鄉

至今稱為  
尚書村

史少師府

縣東五十里地名東吳少師史嵩之所居

傳狀元第  
縣治西北五十餘步鑑橋頭宋嘉泰二



傅狀元第

縣治西北五十餘步鑑橋頭宋嘉泰二年狀元傅行簡居傍有狀元橋今廢

王尚書宅

縣治南一里許尚書王應麟所居其父傳忠四字扁其堂

至今稱王家府

謝尚書書院

縣東南五里尚書名昌元蜀資州人為沿海參議官因家于鄞陞尚書以

老乞歸元世祖御書敕賜南儒書院六字扁其堂至今猶存

薛氏義門

縣治南一里冷靜街元提舉薛明道所居內有宋建義門祠堂一所至今尚存

菊村別墅

縣西三里宋忠臣袁鏞之孫士元所居士元為翰林國史院檢閱晚隱城西別

墅種菊數百本因號菊村老人

葉編修宅

縣東南三十里青山編修名恒善文辭好張即之書法刻之宅壁



應氏義塾

縣治西南二里王家墩應氏本仁所建延名師于中誨訓親族里黨之子弟又

以義田之入廩之世稱為應家館語在義行傳中

盧朝請隱所

縣東五十里小白嶺朝請大夫盧元因亂避地結廬于茲既卒葬之嶺北

今即其廬為真際菴以奉香火云

二程子講堂

縣東五里程端禮端學講學之所立孔子石像於中入國朝端學子徐

刑部尚書以罪誅而其堂鞠為蔬圃後人掘土得像乃遷奉之勤學尊經閣

袁氏柳莊

袁士元子太常寺丞珙退休之里即菊村故址也

陳尚書宅

縣西三里大卿橋南工部尚書陳恭所居橋之得名以此

金忠襄公宅

縣東五十里東錢湖之韓嶺公名忠任兵部尚書贈少師諡忠襄

張都憲宅

縣治西南半里許都憲張楷所居楷本



張都憲宅

縣治西南半里許都憲張楷所居楷本慈谿人徙居于鄞其孫昂初任鉛山知

縣有政績入祠名宦故其宅又扁為名宦第

陸康僖公宅

縣治西南二里月湖之西公名瑜為刑部尚書十五年致仕歸卜居于此

蔡大理宅

縣東五十里小白大理少卿蔡錫所居歸囊無買山之貲逍遙吟詠而已因名

其宅曰逍遙堂



陳都憲宅

縣治南二里日湖之西都御史陳濂所居

楊文懿公故宅

縣南二十里鏡川禮部尚書楊守陳所居其先未有登仕籍者至公

與弟守陞守隨相繼發解父子兄弟同朝者七人比有野叟作詩一律獻公云昔年曾向此中過門巷幽棲長薜蘿令祖先生方振鐸賢孫學士未登科將軍曹氏墳連



隴賣酒王婆店隔河今日重看新第宅煙  
波緩棹聽弦歌公嗟賞不已謂叟曰君之  
詩誠吾家傳也當珍藏以遺後  
人遂以厚幣酬之叟固辭而去

### 鏡川書院

縣治西北一里郡學宮之右侍郎楊茂  
元為父鏡川先生守陳建時守陳在朝

屢疏乞骸骨茂元預構  
書院為先生退休之所

### 楊康簡公宅

縣西南二里青石橋西公名守隨以  
工部尚書致仕歷官四十餘年清苦

如一日居第  
僅容旋馬

### 楊尚書宅

縣治東南二里採蓮橋東尚書名守陞  
別號碧川致仕家居日惟著述為事

### 楊侍郎宅

縣南二十里為侍  
郎楊茂元之居

### 屠襄惠公宅

縣治西北一里許祝都橋  
右吏部尚書屠浦所居

朱都憲宅  
縣西南二十里清店



屠襄惠公宅縣治西南右吏部尚書屠瀟所居

朱都憲宅縣西南二十里清店都御史朱瑄所居

李侍郎宅縣治東南一里許大梁街工部侍郎李堂之居

豐榜眼第縣西南五里清敏公之故址弘治己未科進士及第豐熙所居

張文定公宅縣西南二十里槎湖南京兵部尚書張邦奇所居

聞天官第縣治西南二里月湖之右吏部尚書聞淵所居

汪都憲宅縣西六十里大雷山之下都御史汪玉所居

吳太常宅縣東北三里槌花渡北太常卿吳惠所居

王都憲第縣南四十里甲村都御史王應鵬之宅

余榜眼第縣治西南一里許醋務橋西正德辛未科進士及第余本所居



黃侍郎宅

縣治南二里冷靜街禮部侍郎黃宗明所居

陸中丞第

縣治西南二里月湖之右都御史陸鈞與弟布政使銓同居

陸榜眼第

在都憲宅南為鈞季弟鈇之居  
鈇舉正德辛巳科進士及第

柴都憲宅

縣治西北一里許副都御史柴經之居

屠簡肅公宅

縣東北三里桃花渡北公名僑仕終刑部尚書改左都御史

戴中丞第

縣治南一里許普照橋西都御史戴賢所居

陳太僕宅

縣南四十五里姜山之陽太僕少卿陳侃所居

屠侍郎宅

縣治西北百餘步鑑橋東工部侍郎屠大山所居其址在元為方元帥第二府

入衙信國公嘗駐節焉

張尚書宅 縣西南二十里槎湖兵



張尚書宅

縣西南二十里槎湖兵部尚書張時徹所居

心遠堂

縣治西南二里許尚書張時徹在城之居

東沙書院

縣西南二里許尚書張時徹即湖心寺廢址為講讀之所

萬都督衙

縣治南一里許新街為都督僉事萬表之居

全學士宅

在萬衙之東翰林學士全元立所居

范都憲宅

縣西三里副都御史范欽所居

丘孝子宅

縣東二十里丘街孝子名緒鄞諸生襁保時生母見黜於父稍長日求其母不

得即涕泣不寢食比弱冠遂匍匐歷括蒼之山谷間為行乞狀求之竟得母而歸有

司上其事表其門曰孝友



慈溪

闕太傅故宅

縣東北一里吳太子太傅都鄉侯闕澤所居後捨為寺唐大中二年縣令

李楚臣復立為德潤院以澤字名之今名其峯曰闕峯湖曰德潤

虞徵士宅

縣北六十里鳴鶴塲晉徵拜博士虞喜所居喜隱居不仕耽經樂道至今仰其

芳躅云

虞學士宅

在徵士之傍學士名世南其孫九臯亦居此字鳴鶴舉進士鄉人慕其行遂以

字名其鄉曰鳴鶴

孫節度使宅

縣西南四十里孫家坪唐靜海軍節度使孫惟最所居時劉季述廢

惟最伏甲士斬之以功賜祠于宅傍

呂大夫故宅

縣西南二里邑大夫呂珂所居珂捨宅為寺即今永明寺也



惟最代甲士斬之  
以功賜祠于宅傍

呂大夫故宅

縣西南二里邑大夫呂珂所居  
珂捨宅為寺即今永明寺也

張孝子故宅

縣治西南孝子名無擇為唐  
刺史今即其宅為廟祀之

黃文潔故宅

縣北五十里地名古窰有臥牀橋為  
文潔先生黃震讀書處湖山書院初

在達蓬山之

麓後徙定海

孫侍郎宅

縣治西街侍郎名夢觀即節度使惟  
最之後自孫家坪徙此今有孫家橋

張侍郎宅

縣東南二十里侍郎張  
處所居俗稱小鄆州

楊文元公宅

縣東北五十步為宋道學先生楊簡  
之居即其居建慈湖書院文及翁為

之記其畧曰慈湖先生昔在太學肄業循  
理齋足不踰闌者累年一日冠帶揖謝同

舍郎曰某悟道宴坐返觀忽然天地萬物  
萬理澄然一片向者所見萬象森羅謂是



一理貫通疑象與理未融一澄然一片更無象與理之分不必言象不必言理亦不必言萬亦不必言一自是一片此是先生知至之始事也又觀象山陸文安公發本心之問舉扇誦是非以對忽省此心之清明忽省此心之無始末忽省此心之無所不通守永嘉日謁先聖又謂自幼而學長而始覺此心澄然虛明無體廣大無際日用云爲無非變化此先生知終之終事也先生忠信篤敬發言必由忠信而有証其註孝經述易解春秋纂先聖大訓條治務最急者六次急者八遺文訓語皆先生精神流動先生家於四明之慈湖詠春諸詩有浴沂詠歸灑然出塵意花香竹影山色水光鶯吟鶴舞皆道妙之形著今玉牒侍讀文昌劉公嘗執筆于太史氏爲先生作傳及開闢府于四明奏請于朝乞爲先生賞延于世即先生舊宅創書院于慈湖之

濱觀模軒豁杵佩劍鳴相其役者縣宰王



濱規模軒豁衿佩鏘鳴相其役者縣宰王君愉提管陳君允平噫俗流失學士大夫童習白紛謾不知心爲何物驅血氣而角功名決性命而饕富貴喪精神以失虛靈者摠摠也藏山之卷九千插架之軸三萬手不停披口不絕吟亦祇以釣聲譽梯利祿膏唇吻飾簡牘而已矣出入口耳之學各是其是反以心學爲非至有疵先生之學爲禪學者何異衆人皆醉反執獨醒者以爲狂此先生之所以太息復太息也書院有規廩稍有籍春秋之法常事不書敢書其大者以驗同志咸淳九年良月吉日記歲久頽圯國朝嘉靖間其裔孫楊淡修葺之淡於書院之西數十步又有小樓三楹制甚朴陋扁曰鳩居樓前爲圃八九畝而穫常數十畝之殖歲有餘饗焉淡蓋自食其力無求於人者故勤而勞約而不困儉而能施樂而有常其滿林桑菽有五



柳之遺故人皆稱為不詩酒之陶元亮云

### 方狀元宅

在縣東之大方橋宋景定三年進士及第方山京所居事詳清操傳

### 介白散人樓

縣西北二十餘里茅山散人故宋禮部郎中劉揚祖也宋亡誓不仕元乃

徙家雲湖寺山之東原以遂肥遯之志更求茅山之勝建介白樓為讀書行樂之所

因自號介白散人詳忠節傳



### 同居耆德門

縣西北五十里羅氏所居宋濂叙五老圖以紀其盛其畧曰明之慈溪羅

氏出於唐觀察判官隱之子塞翁塞翁來攝縣令因家焉至宋有名後及謙者相繼擢第奉常蔚為詩書之家謙之後多以耆壽稱其諱綱者年八十有四而終綱之子善鄉生五子其一曰明達次二曰明傑次三曰明德次四曰明純次五曰明叔此五

老人者高邁八十甲踰六旬當風日和美之時姿姿中庭衣冠律如珮玉鏘如于干



老人者高邁八十卑踰六旬當風日和美  
之時婆娑中庭衣冠偉如珮玉鏘如于于  
而趨雍雍而語皓髮龐眉照耀前後華冠  
綵衣給事左右見者驚詫不曰此人世之  
珍則曰此國家之休禎嗟嘆慕鱣者有所  
不及噫亦異哉昔者睢陽固嘗有五老聞  
矣其系非一姓其生非一門不過仕焉而  
止濼游鄉梓相與賦詩唱酌人猶以為異  
而傳之今羅氏則一姓也又出一門焉又  
同出於一父母焉揆於睢陽之所聞不為  
尤異者歟昔者睢陽之傳皆以壽顯而羅  
則隱約於布衣然壽祿有命不可徒至而  
顯弗顯固不當計也羅氏五兄弟生子二  
十二人孫五十人共饗而食者五世至正  
初以同居耆德旌其門予嘗求其故綱攷  
攷樂道惠利及人者衆善卿生平不害物  
命其好施如其父歲歉則散粟以給宗族  
俾無死徙之憂臨没又聚借貸券焚之然



其所培植

者遠矣

童氏義莊

縣北四十五里鳴鶴鄉元童金置以賜宗戚鄉黨人皆高其行誼有蔣琬記

桂王傳宅

在祝巷口晉王傅桂彥良所居

王明白先生宅

縣西街唐家堰先生名桓為名縣尹七世簪纓有傳芳錄行于世人

稱三鳳王家

王尚書宅

尚書名來自西街遷于驄馬橋南燬于倭寇

陳文定公宅

驄馬橋之東公名敬宗為時名臣

夏大卿宅

縣東北十里文溪大理想卿夏時正所居又號拾穗莊

劉氏大廳

縣南平政橋西舉族聚居於此國朝發科第者劉煥而下凡三十人五經備



劉氏大廳縣南平政橋西舉族聚居於此凡三十人五經備

錄題名于壁嘉靖丙辰燬于寇庚申重建

### 陳氏大堂

在儒學之左元幽遠處士陳紹所建國朝科第二十一人前有世受國恩坊

### 姚尚書宅

縣西南一里尚書姚鏞所居姚自宋神童姚正子世居于此內有植本堂外有

宮保坊尚書別號東泉有東泉書院在縣東門外鄞人學士豐熙為之記其畧曰吾師東泉先生姚公始居校庠即望傾遠近自心術之微至于威儀之著自倫理之大于酬應之細皆準繩聖哲表儀當時嚴正如伊川講貫如橫渠析理抽繭絲揮毫扶造化學者風靡雲集熙亦獲廁掘趨之末未敢謂有與點之意而撤部消吝自知益矣登朝京師太學英傑必求出門下祠部數年成就甚眾若今大學士翟子鑾少司馬寇子天敘都御史張子翰都御史孫子修通政使鄭子紳其最顯者督學粵



閩又執憲以闡教至位宮保御史大夫號  
令戎馬之間或僚吏珮衿稟學亦拳拳引  
掖作人之功幾徧海內翟子張子孫子鄭  
子語同在朝者曰吾曹所以卓然朝端者  
舉吾師之化也蓋共作書院于桑梓用昭  
厥休乎時寇子守明各寓以俸金寇子謀  
諸溫守陸子鰲相與市材卜基今都御史  
林子大輅以工部郎蒞浙亦助之白書先  
生未報嘉靖戊子先生致政家居會令侍  
御史王子德溢尹慈溪林子茂竹來僉浙  
臬洪子珠守紹興趙子可與守衢蔣子塗  
以嚴守陳子瓚以湖守王子慎以松守皆  
投貲從便鳩工興事明年落成扁曰東泉  
書院以先生樂乎是且自號也泉在邑東  
山陰其列品最書院當其右負岡蜿蜒東  
奇峯絕壁前橫亘數里若屏障左右其前  
皆清溪迴映先生時引童冠登臨嘯詠酌  
甘噉芳所以養道心收四時之成功豈流

連云爾院之制為講堂三間後為寢前為



連云爾院之制為講堂三間後為寢前為  
大門堂東西有亭曰旌德先生孤標勁節  
雅負不羣為方伯入覲銓曹掄冠諸藩表  
錫金幣故云曰褒功先生以都御史殿西  
陞嶺表咸有奇績璽書褒嘉皆道之見於  
用者張之固宜又其東西營為齋以處來  
學及庖湍之所輪奐呈美宮墻聳瞻矣王  
慈溪入臺書抵海戍需記熙罪羈無緣任  
畚鍤庸敢謝不敏熙聞之士希賢聖必下  
學而上達 國家既用是造士俗學自棄  
乃高談者亦自暴爾先生遠宗孔子近廣  
國章成已成物流澤大遐斯道之全哉或  
謂 帝心簡在巖廊且躋書院之猿鶴無  
怨乎曰用行舍藏之道先生體之素矣觀  
主器來以倫魁官殿撰得干過庭視諸生  
固無異聞謂先生動法孔氏夫誰曰不然

# 孫京宅

在縣西南順天府尹孫懋所居



趙尚書宅

在驄馬橋南尚書名文華趙氏三世進士其宅本廣東僉事繼宗所建今尚書

乃其從孫居焉

寶峯書院

在城西門外大寶山之巔祀趙偕

姚狀元第

在祝巷口國朝嘉靖癸未科進士及第姚涑所居

王都憲宅

驄馬橋西為都御史王綸之居

魏都憲宅

縣西二十里魏家橋都憲名英

王都憲宅

縣治西一里都憲名純

徐都憲宅

縣治西一里都御史徐錦所居

秦都憲宅

縣治東南一里都御史秦鉞所居

葉都憲宅

縣治東南南資家橋都憲名照其宅



秦都憲宅  
縣治東南一里  
御史秦鉞所居

葉都憲宅  
縣治東南資家橋都憲  
名照其宅仍祖居之舊

陳尚寶宅  
縣治東街尚寶  
卿陳鯨所居

馮尚書宅  
在驄馬橋南燬于寇  
徙居顏家橋尚書名岳

袁侍郎宅  
縣治南下橫街  
侍郎袁熯所居

沈都憲宅  
縣西十里孔家嶺後  
副都御史沈教所居

奉化

孫拾遺故宅  
縣東北五里唐左拾遺孫郃所居其  
後有名汚者為宋名臣宅今廢為淨

惠寺

杜中丞宅  
縣北二十五里中丞名勝先東陽人為  
御史中丞既歸卜居于縣之招賢墟



趙王府

縣東一里宋為宗室營建其後贅壻孫茂九居之元改為三皇廟今為布政分司

樓正議故宅

縣東一里正議大夫樓郁所居今廢為告成寺或云樓氏世居舍虛村其

後鑰遷

于鄞

林處士宅

縣東八十里黃賢村宋處士林逋所居後隱于杭之西湖

竺汝舟宅

縣西六十里枇杷坑



蔣光祿宅

縣北十里三嶺村宋金紫光祿大夫蔣浚明所居其先常州人宦成遨遊天台

之勝遂徙居焉

舒文靖公宅

縣東五里廣平里公名璘諡文靖宋道學先生子孫即所居之傍創廣平

書院

王治齋宅

縣東二里東市王宗道所居別號怡齋



王怡齋宅

縣東二里東市王宗道所居別號怡齋乃王時敘之子時會之從子今名其地

曰雙桂坊

仇開國伯第

縣北五里沙堰宋開國伯仇愈之宅今子孫即其所居之傍立善塘廟以

祀之

王甲魁宅

縣南五十里鮎埼宋甲魁名漢英今有甲魁坊

萬竹先生廬

縣西南七十里萬竹村先生姓高名元之葬父世埴于此結廬居焉人因

稱萬竹先生云

李元白宅

縣北二十五里江口村內有秉華堂尚存

陳秘監宅

縣西六十里三石村宋秘書監陳著所居極其孫也



曹承直郎宅

縣西六十里三石村承直郎曹孝先所居

朝暉軒

縣西十里法華寺中趙孟頫戴表元黃潛聚講之所凡戴黃有作趙書之時稱三絕

戴剡源宅

縣西七十里曰坑村戴表元所居表元以文章大家名人稱江南夫子

松鄉先生宅

縣南五十里鮎埼村松鄉先生任士林所居又嘗於城南寶化山建文公

書院講學以迪後進



江濬遠宅

縣西三十里崇溪村內有宜晚堂詳古蹟志

戴探花故宅

縣東一百步探花名德彞事詳忠節傳今其宅廢為察院行署

陳孝子居

縣西十里枯桐坑孝子名敬洪武時敬方垂髫與父入山樵採虎啣其父敬奮擊之乃舍父啣敬而去父尸以全人稱為陳孝子云

宋寺郎宅

縣北三里北山村



宋侍郎宅

縣北三里北山村侍郎宋琰所居

竺忠臣宅

縣北三十里徒竹村參議竺淵所居語在死事傳中

王都憲宅

縣西南七十里大萬竹村都御史王鈞所居

戴通政宅

縣西一百步通政參議戴璟所居

定海



樂尚書宅

縣南四十五里靈巖鄉唐兵部尚書樂仁規與弟刑部尚書仁厚所居

應叅政宅

縣東二百里昌國城中宋叅知政事應麟所居後徙于鄞

余太師宅

縣東二百里甬東村宋叅知政事余天錫所居

南山書院

縣東城隍廟東十步宋道學先生沈煥講學之地 國朝嘉靖間有司建書院

擊之乃舍父稱爲陳孝子云



以祀之

黃文潔館

縣西北八十里靈緒澤山文潔先生黃震歸隱之所扁曰澤山行館

湖山書院

縣西北七十里元正元間建祀文潔先生至正間燬五世孫黃禮之復建并刻

日抄書藏于內

朝洪武間燬于兵燹

超覽堂

縣東二百里昌國城內宋集賢校書閣韓椿彥建侍講學士趙逢龍書扁并為

記之

永思堂

縣東南八十里三山之魯孝子俞敏德建以日省其親墓之所

張狀元第

縣東二百里昌國城中國朝洪武甲戌科狀元張信所居傍有狀元橋詳古

蹟志



象山

黃太傅宅

縣東北四十里太傅名晟即其香火院常樂寺法堂之左為祠祀田一百二十

畝坐荷花橋下別一祠曰太堂在下莊墓初葬于鄞之隱學山乾化二年改卜常樂

寺後山中隴與鍾氏夫人合葬儀節俱存今二十四都黃姓者皆其裔云

倪招討宅

招討名九疇平陽人唐昭宗時值亂稱疾謝事航海抵象之縉棚嶺愛其山盤

地迥遂卜居焉今梅溪有副使祠存焉

俞侍郎宅

在九都金字山下侍郎諱懋文孫承簡大理評事世居於此後遷於邑城

應真亭

縣西一里丹山上梁陶貞白修煉之所

考槃居

縣東五里五季時有隱君子避世辭爵自匿姓名作室棲止扁曰考槃逮没土人即



其居祀之仍名  
曰考槃廟云

### 楊尚書宅

在縣治後尚  
書諱王休

### 楊尚書宅

尚書諱燁即王休子  
也居謝家橋之南

### 萬松窩

縣東四十里宋卞大亨先為丞相范宗尹  
以遺德薦避隱于錢倉結窩山隈手植萬  
松于徑行吟其間因號松隱  
居士至今名其嶺曰萬松

### 謝先生宅

縣西五雷山下先生諱寶生有靈異人  
稱活神宋元祐間賜居第於東攝潭

### 周孝子廬

縣西五十里金龜山左孝子名鈇父母  
亡哀毀骨立既瘞悲思益切乃築廬於

山與親墓相面遂遷居焉郡守胡榘為之  
立碑扁其廬曰思孝國朝鄞人尚書陸

瑜弔以詩曰誰氏山房扁孝思綱常千古  
賴維持玄堂自瘞亡親後清晝常聞孝子

悲淚灑石麟皆染白手攀牽木見枯枝



悲淚灑石麟皆染白手攀宰木見枯枝  
鄞江有客尋遺事感慨斜陽讀舊碑

余奉訓宅

在縣西東嶽行祠前奉訓大夫俞述祖所居事詳忠節傳

錢尚書宅

縣西南十里白石之陽為錢唐故宅

蔣祭酒宅

縣西南二十里祭酒蔣景高所居

俞侍郎宅

在縣東二百武仁濟殿之下侍郎名士吉後徙居郡城之湖西

浙江



圖書館

圖

江

浙

寧波府志卷十六終

寧波府志卷十七

志十三



寧波府志卷十七

志十三

南京兵部尚書郡人張時徹纂修

寧波府知府蜀威遠周希哲訂正

塚墓

書

禮稱葬曰藏所以藏體魄使人不得見也漢時王公大人及先代賢者皆為置守塚如高祖行大梁為置信陵君守塚數十家是皆崇高賢之體魄安死者於不朽也而今則無是矣顧丘壠所遺巋然特起其近者威儀像貌奕奕未改而遠者或聚樵



牧什翁仲草莽中琢其石矣甚復以堪輿幻說至  
斥故鬼崇新鬼變置之子孫無所憑守而死者之  
骨復不保於百年之後茲豈非仁人君子之所深  
隱哉因追訪前代賢士大夫并今大臣之墓用表  
於篇俾君子徵志而懷古衆庶望壠而致嚴若為  
之置其守塚云爾

鄞

徐偃王墓

在縣東四十里隱學山寺後世  
傳偃王隱學於此卒而葬焉

鮑郎墓

在縣東五十里陽  
堂山俗名青山

黃孝子母墓 在縣南長



董孝子母墓 在縣南長春門外

梁山伯祝英臺墓 在縣西十里接待寺之後有廟存焉舊志稱義婦塚然英臺尚

未成婦故改今名具載遺事

唐刺史黃晟墓 在隱學山與徐偃王墓相近

日南太守陳國塚 在縣東三十五里鄮山一名鴈

鴈隨柩而歸棲墓上三年然後去

叅知政事張孝伯墓 在縣西五十五里翠巖山

少師張邵墓 在縣西五十里陸輿山第少師郊拊邵墓

清敏公豐稷墓 在縣西南六里環村



狀元傅行簡墓

在縣東四十里栗木塘

太傅忠獻公趙希言墓

在縣東四十里明堂畧白雲山

奉化郡王趙與權墓

在縣東四十里同畧

敕葬贈右朝議大夫薛唐墓

在縣南一里山川壇左新河際假山

敕葬贈通議大夫前知衡州薛朋龜墓

在縣西南十五里

正獻公袁燮墓

在縣東南六里穆公嶺

八行大師史詔墓

在縣東南五里綠野畧

忠定越王史浩墓

在縣東南六里金嘉嶼

丞相史彌遠墓

在縣東南六里大慈山

參知政事樓鑰墓在縣西南七



丞相史彌遠墓在縣東南六里大慈山

叅知政事樓鑰墓在縣西南七里天井山

迂齋先生樓昉墓在縣東五十五里闕水山

吏部左司郎官王廷秀墓在縣東二里萬齡鄉甬東後塘

同知樞密院事文敏公王明發墓在縣東四十里翔鳳鄉塘頭山

會稽郡制置使文正公王野墓在縣東南五十里陽堂鄉華家畧姪

江淮制置使王希聲墓附

端憲先生沈煥墓在縣東南五里象坎山

正肅公袁甫墓在縣東南五里綠野畧

太師史彌忠墓在鄧山與陳國塚相近



尚書余天任墓

在縣三十五里青山憲敏公高閱清敏公陳居仁二墓俱在焉

尚書王應麟墓

在縣東四十里同谷山

中大夫陳禾墓

在縣東南五十里二靈山尚書陳曦附

殿中丞陳之翰墓

在縣東五十里郭董魯山

丞相鄭清之墓

在縣東南六十里東山

郭先生受墓

在縣東五十里錢湖之原

秘閣張即之墓

在縣西南五十里塘魯山

安撫使陳寧孫墓

在縣東南六十里山嶺嶺

宋忠臣進士袁鏞墓

在縣西三十里董魯山

朝請大夫盧元墓

在縣東五十里小白竹嶺



宋忠臣進士袁鏞墓在縣西三十里董魯墓在縣西三十里

朝請大夫盧元墓在縣東五十里小白箐箕山土人呼為盧侍郎墳

學士文清公袁桷墓在縣東四十里橫山

翰林檢閱袁士元墓在縣西三十五里楊畧山太常寺丞珙附

尚寶少卿袁忠徹墓在縣西三十里前畧山

侍郎俞士吉墓在縣西四十里武陵山

兵部尚書諡忠襄金忠墓在象坎山與沈端憲墓相近

都御史張楷墓在縣西三十里蔡家山

吏部尚書諡襄惠屠瀟墓在縣西三十里乳泉山

尚書楊守陳墓在縣西南五十里光同鄉仲夏里仲夏山之陽



尚書楊守隨楊守陟墓

在縣西南五十里光同鄉仲夏里芝山之陽

侍郎楊茂元墓

在縣西南五十里光同鄉仲夏里吳家斗之陽

都御史朱瑄墓

在縣西三十里烏金磯

都御史陳濂墓

在縣東四十里豐樂鄉黃麻畧山之原

侍郎李堂墓

在縣南三里清道鄉



敕葬封吏部侍郎張時敏墓

在縣西二十里米家壩

敕葬封兵部侍郎張忭墓

在縣南二十里下頭莊

學士豐熙墓

在縣東五里北山

太子太保南京兵部尚書諡文定張邦奇墓

在縣東南



太子太保南京兵部尚書諡文定張邦奇墓在縣東南

四十五里金

溪山勅葬

少保諡簡肅屠僑墓在縣北三里蔡家塹勅葬

都御史王應鵬墓在縣東南四十里鄞塘鄉方橋之原

都御史汪玉墓在縣西四十里應畧山

太常寺卿吳惠墓在縣北十里青林原

通政余本墓在縣南五里石灰埠頭

侍郎黃宗明墓在縣西四十里柢源鄉資壽山

都御史柴經墓在縣西四十里溪大畧嶺之陽

都御史陸鈞墓在縣西四十里潘畧山



都御史戴鷺墓 在縣東三十里鹿山

慈谿

秦四皓黃公墓 在縣西南三十五里覆船山又名黃墓山

鄞縣令王修墓 在縣西十里

吳越尚書馮叔和墓 在縣西北四十里長溪嶺

散騎常侍虞胄墓 在縣東南一十里橫山

太學博士虞喜墓 在縣東北四十里澶洲山

伏波將軍虞瑤墓 在縣西南六十里五馬山

中書郎朱夔墓 在縣西六十里朱墓山

東海太守虞野人墓 在縣西南三十五里成谿山



中書郎朱夔墓在縣西六十里朱墓山

東海太守虞野人墓在縣西南三十五里戌谿山

中庶子虞荔墓在縣西北六十里鳴鶴山

散騎常侍虞孜墓在縣西南三十五里

建威將軍虞騫墓在縣西北五十里漁溪山

金紫光祿大夫陳詠墓在縣西南十

袁州司馬張敘墓在縣西三十里虎脚山

石臺先生杜醇墓在縣南三十里大隱山

中書校正王廷秀墓在縣西北三十里相山石

尚書汪大猷墓與杜石臺先生墓相近



孝子孫之翰墓

在縣西北四十里五磊山

慈湖先生楊簡墓

在縣西南四十里車廡黃畧

宗正少卿羅仲舒墓

在縣西三十里剡畧

宋侍郎張處墓

在縣東北十五里觀音寺畧

戶部侍郎高衡孫墓

在縣東三里董家畧

越國公袁韶墓

在縣西北五十七里杜湖山雙峯之麓

雪牕先生孫夢觀墓

在縣東二十五里郎家平

文潔先生黃震墓

在縣西北五十里杜湖山

孝子方昌墓

在縣西北六十里鳴鶴山

金日統首承王王瀟墓 在縣西北二



會稽丞王鎬墓在縣西二十五里

主管崇禧觀劉厚南墓在縣東北四里土人呼為侍郎墓

知撫州程士龍墓在縣西北一里郭輿

崇政殿說書桂錫孫墓在縣西二十五里

宋神童姚正子墓在縣東北七里孔家山

永國公史嵩之墓在縣西南四十里開壽寺側

晉府長史桂彥良墓與高侍郎衡孫墓相近

國子祭酒陳敬宗墓在縣東南十里花嶼湖東

工部尚書王來墓在縣西五里豐嶸東麓



都御史王綸墓

在縣東北二里上舉

都御史王純墓

在縣北十里夏家舉

都御史魏英墓

在縣西二十里施舉青陽山

都御史秦鉞墓

在縣東十里蓀湖之陰

府尹贈副都御史孫懋墓

在縣東嶺後丘家山

兵部尚書姚鎮墓

在縣東北上嶼東舉高嶺原

翰林學士姚涑墓

在縣東上嶼西舉

少保工部尚書趙文華墓

在縣西二十里施舉

都御史沈教墓

在縣西北五里石刺嶺應家嶼

都御史徐錦墓 在縣西



都御史沈教墓在縣西北五里

都御史徐錦墓在縣西十里谷塘裏

奉化

計然塚在縣北三十里名計然村

茅將軍墓在縣東九十里清涼山

銀青光祿大夫王敬玘墓在縣西南六十里萬竹嶼

朝散大夫王知蘊墓在縣東南松林鄉白水之原

御史中丞杜勝墓在縣西北禽鄉日嶺山

司勳員外郎阮詵墓在縣東北奉化鄉建城里南山東原

奉國軍節度使錢億墓在縣西三里北山



慶曆鄉先生樓郁墓

在縣東南五里龍潭山通判端州軍事童大定墓亦在焉

元祐鄉先生王奕墓

在縣東南十五里槌花嶺

金紫光祿大夫蔣浚明墓

在縣北二十里三嶺山中奉大夫蔣璿宣奉大

夫蔣琬俱附浚明墓

國子鄉先生李中墓

在縣西十五里日嶺山

進士趙敦臨墓

在縣東南十里南山

奉議郎黃仁儉墓

在縣西北禽孝鄉車盤畧

修職郎高世埴墓

在縣西南萬竹嶼察廉岡

進士王道宗墓

在松林鄉登山之原

文清公予米葬墓 在縣西四十



進士王道宗墓在松林原

文靖公舒璘墓

在縣西四十里公崇山

太師趙善湘墓

在縣西北一十五里銅山節度使馮湛墓亦在焉

復州團練使趙汝擢墓

在禽孝鄉倪山

忠勇舒卞墓

在縣北一十里石人村

孝子袁鎮墓

在崇



戶部郎官陳肖孫墓

在縣東九十里黃賢山

丞相文節公魏杞墓

在縣西三十里溪口山

雪牕居士張良臣墓

在縣西二十里白巖山

魯國公余天錫墓

在縣東南十里西圃山



尚書余晦墓

在縣西南五里黃泥山

徽猷閣直學士樓異墓

在縣北五里金鐘山沿海制置使樓璩附

淮東安撫使直秘閣薛居實墓

鄞人在縣東南六十五里貌頭山郎

中薛揚祖通判薛師魯州判薛闡附

進士戴表元墓

在張村

安定書院山長任士林墓

在松林鄉雷公山

探花戴德彞墓

在縣西南四里許家畝

兵部侍郎宋琰墓

在縣西北十里日嶺山

定海

劉令墓 在縣西北一百里靈緒鄉東墟步一統志



劉伶墓

在縣西北一百里靈緒鄉東墟步一統志

伶荷插醉遊故  
隨處皆有墓云

虞世南墓

在解浦鎮靈  
緒鄉山北

宋宗室叅議趙伯菜墓

在縣東二十里  
長山淨居寺側

定海令盧萬墓

在縣西管五十三  
里白沙之孔浦

習菴先生陳墳墓

在縣東南七  
十里盤隩山

狀元張信墓

在縣東北一百  
二十里翁州

象山

隱漁于綰墓

在縣南一百  
里于綰山



侍郎愈懋文墓

在縣西南五里金家畧

尚書楊王休墓

在趙畧司側

尚書楊燁墓

在縣西四十一里儒雅洋

章太傅墓

在東塘山今有翁仲存焉名無考

進士俞夔墓

在縣西十五里厲家洋

招討副使倪九疇墓

在梅溪烏巖之陽

韓侯元禮墓

在縣西南五十里大巖下今名大墓

尚書錢唐墓

在縣南十里白石玉峯山下

諭葬死事千戶易紹宗墓

在縣東北四十里玉泉山



寧波府志卷十八

志十五

南京兵部尚書郡人張時徹纂修  
寧波府知府蜀威遠周希哲訂正

寺觀

司馬氏曰余嘗慨聖人之教方行於天下而佛老  
之宮緇黃之徒踵相接也彼其視生產爲障業以  
人倫爲苦海離親戚去作業而坐蝕編萌之利導  
率不已人之類不幾滅息乎

明興敷錫禮教二百年未嘗敕營寺觀吾寧又稱



文獻而司法教者尤多反經君子正昌邪替固其  
會哉乃其徒好酒耽淫券契故業而歲荐兵燹燬  
爲煨燼者又不可勝紀所謂廬居火書天實爲之  
尚何靳哉今故於寺觀之志特爲致謹非前代敕  
建不書非藂林不書即敕建而廢弛者不書凡以  
崇王化而黜邪詭也昔之啗餌受遺之錄蓋無取  
焉

鄞縣

寺



# 天寧禪寺

縣治西惠政橋北唐大中五年建始名國寧寺宋崇德二年改崇寧萬壽政和

二年改天寧萬壽紹興七年改報恩廣

孝是年又改報恩光孝後又名天寧報

恩元至元十九年燬重建至大二年又

燬于倭至治元年重建大明洪武二十

年重建佛殿永樂五年重建山門宣德

十年郡守鄭珞重建鍾樓正統六年重

建藏殿十年建千佛閣景泰二年

重建方丈成化元年建羅漢殿堂

# 延慶講寺

縣治東南日湖中周廣順三年建名保恩院宋至道中真宗改為延慶寺敕賜

南湖福地額嘉定十三年僧以大悲像

小欲廣之剖其臟得書云動此者水火

為災未幾寺燬像滅重建大明洪武四

年起信閣并山門後圯十二年復建成

化三年建能仁堂於羅雲堂西南隙地

寺為天下講宗五山之第二山羅雲堂



郡人洪貫為之記

### 萬壽禪寺

縣治南大梁街唐咸通十三年建賜額  
 惠燈宋開寶八年重建太平興國七年  
 改崇壽正和八年改廣慧建炎嘉定累  
 燬累建或云慧字從心從慧於星皆火  
 識為額不利郡聞于朝紹定元年賜改  
 今額是日火環寺而寺獨存人或異之  
 元至元十九年燬至大二年又燬復建  
 大明洪武三十年殿宇皆圯永樂三年  
 重建大雄殿塑佛像  
 像併建山門廊廡

### 天童禪寺

縣東六十里太白山之東舊名天童山  
 景德寺晉永康中師義興誅茅結屋禪  
 定于中時有童子日給薪水久而辭曰  
 吾太白辰也上帝以師篤道行特遣侍  
 左右語訖不見故稱義興為太白禪師  
 唐開元中秘書萬齊融建多寶塔宋淳

熙五年孝宗賜書大白名山四字後



左右語說不見故稱義興為太白神  
唐開元中秘書萬齊融建名寶塔宋淳

# 育王禪寺

熙五年孝宗賜書太白名山四字後  
 元大德三年重建賜名乾元寶閣大明  
 宣德三年又毀八年重建寺之西北山  
 上有佛跡玲瓏巖後有響石虎咆泉前  
 有萬工池夾道古松二十里世為天下  
 禪宗五山之第三元叅政危素為之記  
 縣東五十里阿育王山下舊名阿育王  
 廣利寺晉義熙元年建梁武帝賜阿育  
 王額宋大中祥符元年賜名廣利大覺  
 禪師懷璉居之熙寧三年建宸奎閣舍  
 利殿內有釋迦如來真身舍利塔中有  
 一角金鍾舍利在焉高宗賜號曰佛頂  
 光明之塔嘗取至禁庭寺東北山上有  
 佛跡循跡而上有東塔院即劉薩阿所  
 禮舍利湧出之處西塔院寺西五十步  
 建于唐明皇時及有明月堂妙喜泉無  
 相菴元至正十年建承恩閣大明永樂  
 十四年佛殿圯復建世為天下禪宗五



山之第五其宸奎

閣蘇軾為之記

### 寶雲講寺

縣治西南行春坊東宋開寶元年建名傳教院太平興國七年賜額寶雲建炎

嘉定燬重建元至元二十六年至大二年又毀後至元間重建大明洪武二十

四年建方丈永樂十四年重建山門寺與鄞學相隣弘治十三年有司徒寺于

竹湖坊戒香尼寺遺址住持如璋重建殿宇方丈山門張邦奇為之記為天下

講宗十刹之一拓舊寺地入鄞學

### 白衣講寺

縣治西北舊在府治之內唐長興元年建號淨居報仁院俗呼白衣觀音院清

泰二年為淨居續因祈禱靈應加報仁二字宋治平元年賜白衣廣仁額建炎

四年燬重建元至元十九年又燬復建大明洪武三年圯其址改創本府廨宇

從府治之西北廢弛普寧奉聖二尼寺



徙府治之西北廢弛普寧奉聖二尼寺  
以建永樂五年佛殿圮重建九年建方  
丈廊廡十四年重建山門天順五年重  
建佛殿山門方丈嘉靖十九年圮二十  
一年重修大殿  
山門增置禪堂

### 崇教教寺

縣治西南舊甲乙院唐乾符元年建宋  
大中祥符元年賜今額建炎間燬于兵  
紹興二年重建元至元二十五年至大  
二年連燬延祐元年重建大明永樂二  
年佛殿圮十三年重  
建嘉靖間復建方丈

### 壽昌教寺

縣治東南舊名西壽昌甲乙住持院宋  
乾道間建嘉定十三年燬民家其址元  
至元二十五年重建大德元年西建淨  
土殿馘殿山門大明洪武二十九年重  
修後圮宣德  
四年重建



補陀禪寺

縣東三里原係昌國東海梅岑山寶陀寺始自唐大中間日本國僧慧諤自五

臺山得觀音瑞相欲返故國舟抵新螺

礁諤禱之曰使我國衆生無緣見佛當

從所向立精藍有頃舟行竟泊于潮音

洞下有居民張氏目觀斯異亟捨所居

雙峯山卓菴奉之俗呼為不肯去觀音

院宋元豐三年賜寶陀寺額大明洪武

二十年因懸海徙附郡城於甬東栖心

寺內空址重建永樂二十二年建圓通

寶殿宣德七年建毘盧閣天順二年建

藏經寶閣大悲彌陀殿及廊廡嘉靖間

建十王殿

伏錫禪寺

縣西一百二十里奉化餘姚上虞嶸五縣交界唐龍紀元年天童山紀禪師飛

錫至此建立宋寶慶二年敕賜伏錫山

延勝院額前有石巖丈餘上刻四明山

心四字乃漢魏也大明永樂三



大慈禪寺

心四字乃漢隸也大明永樂三年燬于火重建正德間廢復修

又名教忠報國縣東六十里大慈山宋嘉定十三年丞相史彌遠建功德寺前有萬工池大明洪武三年燬五年重建

佛殿山門又燬嘉靖間重建佛殿僧房

金峨禪寺

縣東南八十里梅溪里金峨山唐大曆元年建舊號羅漢院宋治平元年賜金

峨山真相寺額大明洪武間廢宣德間重建成化間廢正德二年復建法堂後

圮嘉靖二年改建升于山麓

海會禪寺

縣西三里元延祐六年建名海會菴至正二年改為寺大明洪武二十三年重

建千佛殿三十一年復建舍利浮圖并塔殿永樂六年復建法堂元翰林學士

袁桷為記寺有僧本惠手書華嚴經塔一幅三年而成備極細巧至今猶存詳



仙釋傳

### 五臺講寺

縣治東南採蓮橋東唐開元二十八年  
 建名五臺開元寺以紀年名會昌五年  
 燬大中初刺史李敬方請于朝詔復開  
 元寺即國寧寺舊址建焉寺西南高原  
 有崇陰亭郡守殷僧辦廢亭以其材增  
 建千佛殿宋嘉定十三年燬惟五臺戒  
 壇重建元至元二十六年又燬復建大  
 明洪武十八年圯成化元年重建嘉靖

三十八年七月十一日  
 燬於火詳載機祥志

### 護聖禪寺

縣東南七十里大梅山唐貞元年間法  
 常禪師誅茅結菴開成元年建寺名曰  
 上禪定會昌年間廢大中祥符元年賜  
 觀音禪院柳公權書大中祥符元年賜  
 大梅山護聖額其山乃漢梅子真舊隱  
 也寺有梅熟堂荷衣沼歲久堂圯惟佛

殿存焉大明嘉



彰聖禪寺

殿存焉大明嘉靖間重建方丈

縣西南七十里舊名峒山院唐光啓二年建宋大中祥符元年賜名彰聖甲乙徒弟院嘉定二年改賜彰聖寺額是年叅政樓鑰請為功德院賜報忠福善額元泰定四年重建至正二十五年圯重建大明永樂元年重修後圯宣德二年創建



寶嚴講寺

縣西南五十里舊名孝義院唐元和十二年建宋大中祥符六年賜今額元至正八年重修二十五年圯大明永樂間重建牌門上有錫山二字張即之書正統十一年重建法堂天王殿著衣亭成化十七年重修大殿嘉靖三十二年重修法堂



### 天井教寺

縣西南六十里宋建隆元年建始號天井院治平元年改賜天壽額大明洪武初仍名天井寺正統十年重建方丈景泰元年建山門重塑四天王像

### 看經教寺

縣西南十里宋治平二年賜名普照國朝改今名久廢成化元年封中書舍人金寅嘗重建正德間寶雲住持如璋重修

### 延福教寺

縣東南二十里唐大中十三年建名天王院宋治平元年賜今額元至正間圮明景泰三年重建方丈佛殿塑佛像成化間燬嘉靖二十七年僧綱福懸重建

### 天封講寺

縣治東南唐通天登封年間建僧伽塔以鎮郡城漢乾祐三年始建天封塔院宋大中祥符三年改今額建炎間燬紹興十四年郡守莫將重建嘉定十三年燬廢為民居元至元二十三年復建泰定三年塔圮至順元年重建後方國珍

重修大明永樂八年又重修三十年雷火



定三年塔居元至順元年二十三年後方園珍

重修大明永樂八年又重修十年雷火燬塔三層重修嘉靖三十六年七月初

八日颶風大作塔頂飛墜三十八年郡守周希哲重修

### 資教講寺

縣西三十里舊名廣德院周顯德元年建宋端拱元年重修治平元年賜今額

大明洪武二年佛殿圯七年重建法堂方丈二十八八年重建佛殿後圯景泰元

年重建大殿及修山門



### 廣福禪寺

縣西南木欄橋西漢乾祐二年建號羅漢院宋太平興國八年賜今額後圯大

明宣德間重建又圯成化間復建大殿山門及方丈

### 常樂講寺

縣南二十里宋治平間建建炎間廢元至正二十二年重建佛殿山門外有石

塔一座井一口名法華泉大明正統六年重修十一年鼎建塔菴今盡廢僅存



法殿

### 保慶教寺

縣東南八十里舊名保慶院唐乾寧元年建宋大中祥符元年賜法慶寺額大明洪武初改保慶永樂七年佛宇圯惟觀音殿存

### 翠山禪寺

縣西南五十里唐乾寧元年建舊名翠巖境明院宋大中祥符元年賜寶積禪院額嘉定四年參政張孝伯請為功德寺賜翠巖山移忠資福額寺東山下有金雞洞大明嘉靖三十五年毀于火

### 聖壽教寺

縣西南六十里唐咸通五年建宋太平興國三年賜額建炎間燬于兵紹興間重建

### 西壽昌寺

縣西二里篠牆北宋淳祐間僧慧通因在城壽昌寺燬徙建于此元至正二十

五年復於原基重建遺留



西壽昌寺 在縣西二里 毀徙建于此 元至正二十

### 壽國禪寺

五年復於原基重建遺留  
本寺大明永樂間重修  
縣東四十五里宋寶祐間史巖之捨基  
建為甲乙院請賜壽國寧親額後名壽

國元至正二十五年圯  
大明洪武十一年重建

### 布金講寺

縣西南三十里宋寶元二年建治平二  
年賜額大明天順六年重修佛殿八年

建山門成化元年重建西廊及粧塑  
四天王等像嘉靖三十八年重修

### 妙智講寺

縣西南七十里漢乾祐二年建宋治平  
元年尚書豐稷請為功德院賜今額熙

寧四年重建佛殿後圯  
大明正統十年重建

### 寶積講寺

縣西南七十里唐清泰元年建舊名總  
持院宋治平三年賜四明寶積額建炎

間廢乾道三年重建  
賜翠巖山寶積額



### 四明講寺

縣南二十里鄞塘鄉舊號鄞水院唐天復元年建以奉刺史黃晟香火宋大中祥符元年賜今額後廢大明宣德間重建

### 灌頂講寺

縣西南七十里舊名頂峯菴宋建隆二年建大中祥符三年賜普淨寺額後改今名燬大明正統五年重建佛殿方丈

### 寶華講寺

縣東南六十里宋嘉定十三年建丞相史彌遠功德寺後廢大明洪武間僧并延慶寺天順元年重建佛殿方丈及建莊於寶華橋

### 普光講寺

縣東三十五里舊名光化寺晉開運元年建宋圮朝議陳允修重建大明正統十二年重建方丈天順八年重建佛殿

### 金文禪寺

縣東南七十里唐乾寧二年建舊名金文懺院宋治平元年賜金文惠照寺額



金文禪寺  
縣東南七十里唐乾寧二年賜金文惠照寺額  
文獻院宋治平元年賜金文惠照寺額

大明嘉靖二年燬三十年重建法堂方丈

### 天王教寺

縣西南五十里舊名晉寧院唐咸通十三年建宋大中祥符三年賜今額大明宣德八年重建山門天順七年建兩廊及塑四天王像

### 延壽王講寺

縣東南六十里晉天福二年建舊號延壽王院宋熙寧元年增壽聖二字紹興三十二年改今額後圯大明宣德間重建佛殿觀音殿及甃福泉鑲翠萬歲寶珠四

橋

### 興教教寺

縣西南五十里舊號小溪興福院唐咸通八年建宋治平元年賜今額大明正統十年建山門方丈

廊廡塑四天王像

### 隱學講寺

縣東南四十里唐建中二年建號隱學宋大中祥符元年賜棲真額後仍名隱



學元至正二十五年圯大明洪武十年  
重建永樂十四年又圯宣德八年重建  
佛殿方丈山門及四顧菴原有放生  
池蕩五百餘畝界立湖亭塔幢

### 景德講寺

縣西三十里宋寶祐元年  
建後圯大明宣德間重建

### 方廣教寺

縣西南三十五里舊名泗州院唐咸通  
十一年建宋治平二年賜今額元至元  
十五年日湖處士周熟捨田四百二十  
四畝乃於殿西別建祠堂以祀之立石  
紀其事後圯大明正統間重建

### 空相教寺

縣西南七十里舊名四明保安院晉開  
運二年建宋治平二年賜今額紹興十  
一年重建佛殿

### 二靈教寺

縣東六十里宋宣和間正言陳秀實捨  
山以建號金欄紹興間和公尊者重建

改今名大明洪武十四年



靈教寺 山以建號金欄紹興間和公尊者重建

改今名大明洪武十四年  
圮成化元年重建

### 南林教寺

縣南三十五里  
元泰定四年建

### 定光教寺

縣西南六十里唐咸通元年建舊名定  
光院宋治平二年賜法忍額後改今名  
開府儀同高文虎請為功

### 東林禪寺

縣南三十五里唐天祐十年建宋治平  
二年賜圓通額後復今名大明洪武三  
年燬宣德七年重建法

### 治平教寺

縣東南三十里後唐清泰二年建名保  
豐宋治平元年賜今額大明永樂七年  
圮天順間重建嘉

### 白雲禪寺

縣東南八十里宋乾德五年建大中祥  
符三年賜白雲延祥額後仍名白雲大



### 月波講寺

明洪武間圯正統間重建佛殿山門  
縣東三十里又名慈悲普濟寺宋淳熙五年建有月波樓越王史浩請額大明洪武二十年圯正統十四年重建

### 青山禪寺

縣東三十里晉天福三年建宋大中祥符三年賜青山惠安額宋陳居仁建羅漢院大明洪武間圯天順間重建佛殿方丈

### 霞嶼講寺

縣東南六十里東錢湖小嶼中宋嘉定間史氏鑿山建寺彷彿寶陀之境大明洪武十九年廢永樂二十年修復宣德八年江心楊孟輝重建

### 擇陽講寺

縣東南五十里漢乾祐二年重建宋治平元年賜悟真額今復舊名縣東南三十五里晉天福五年建名厲山院宋治平二年改賜今額

### 明心教寺

普安教寺 縣南五十里梁乾化二年建名茅山院



明心教寺縣東南三十里宋治平二年賜今額

### 普安教寺

縣南五十里梁乾化二年建名茅山院  
宋治平元年賜今額元至元十七年圮  
十九年重建大明永樂初重修正德十  
一年燬十五年重建嘉靖三十五年重  
修佛殿新  
建山門

### 多寶教寺

縣東南八十五里舊名管江院宋  
開寶元年建治平二年賜今額

### 珠山教寺

縣東六十里晉天福元年  
建久廢大明天順間重建

### 資壽禪寺

縣東四十五里元至正間建久廢大明  
天順五年重建嘉靖間復建佛殿方丈

### 阮山教寺

縣東九十里舊名阮菴漢乾祐二年建  
宋熙寧間賜壽聖院額紹興三十二年

改阮山廣福寺額大明  
洪武間圮嘉靖間重建

### 資福教寺

縣西南三十里唐光啓二年建光化二  
年賜名廣學同光四年改名隱學宋咸



平三年改資福大中祥符元年改資壽  
後仍名資福元泰定間燬於火重建大

明洪武二十六年重修

佛殿方丈及環翠樓

### 祥符教寺

縣東南八十六里晉天福間  
建久廢大明天順間重建

### 觀

### 沖虛真觀

縣治東南泰和坊東唐天寶二年命天  
下皆置紫極宮以祀老子至梁改爲真

聖觀宋祥符間改天寶天禧紹定間燬  
重建元至元間改玄妙後燬重建大明

永樂間圯宣德間重建山門丹房天順  
間鼎建真君殿三清殿夾廊二帶內立

鐘鼓樓及方丈井亭山門立坊塑像  
七年奏賜今額今殿堂西廊俱燬

### 佑聖觀

縣治西北二里舊名祐聖道院元至治  
間建後廢大明正統間欽差內官歐成



佑聖觀  
間建後廢大明正統間欽差內官歐成

### 蓬萊觀

重建真武殿玉皇閣方丈廊廡山門  
縣西二十五里廣德湖之望春山先是白龍祠側有道堂郡守樓昇生祠紹興十三年請象山蓬萊廢觀額以名

### 雲濤觀

縣西南六十里它山堰傍宋嘉定十二年賜額遺德廟屬焉

### 報德觀

縣西北半里飲飛靈翼廟之右自宋淳祐八年為刺史黃晟築城功建屢圯大明正德七年里人倪淮重建

### 至德觀

縣東三十五里宋淳祐八年建

### 院

### 長春道院

縣西南一里許宋淳祐元年建



慈谿縣

寺

普濟教寺

縣東北一里吳赤烏二年太子太傅都鄉侯闕澤書堂後捨為寺歷代毀廢唐大中二年縣令李楚臣復立為德潤院以澤字德潤故名乾符中敕賜應天德潤寺宋大中祥符元年改賜今額寺之東岡有松如龍有石如虎故以龍虎名其軒

永明教寺

縣西南二里唐儀鳳二年邑大夫呂珂捨宅為寺高宗賜名大寶院天寶中改大寶寺宋大中祥符元年改賜今額有四香亭寺前有橋紹聖中建亭其上曰迎薰外立牌門扁曰寶峯宋林露撰藏殿記

保國教寺

縣東二十里始建于唐名靈山會昌中



保國教寺

縣東二十里始建于唐名靈山會昌中廢廣明元年賜保國額宋治平元年改精進院今仍名保國

寶慶講寺

縣東南三十里宋端拱二年建開禧間僧闢而大之嘉定十五年賜今額元至正四年燬八年重建宋王應麟為之記

觀音講寺

縣東北二十里唐大中六年建名大中觀音院漢天福十三年河南刺史夏敬章即院傍靈巖寺故址建海會道場又名靈巖菴後院廢合於菴宋治平二年賜菴補陀教院額建炎間兩遭兵燹重建至元改今名永樂七年重建成化二年重修宋張安譔補陀院記張大圭譔重修藏殿記大明陳敬宗作重建靈巖寺記



蘆山禪寺

縣西南二十五里唐乾元元年建宋治平二年賜額元至元十八年重建

五磊禪寺

縣西北三十里唐文德中建名靈山禪院宋大中祥符初改賜五磊普濟額今

名五磊

香山教寺

縣東三十五里唐大寶中僧結菴廣德二年建為寺大曆八年刺史裴傲奏改

今名

覺林禪寺

縣西四十里唐景福二年建名保德院宋嘉祐六年徙建于西北治平二年改

賜今額

金仙禪寺

縣西北六十里唐乾元二年建名福林寺宋治平二年改賜今額

白龍禪寺

縣東一十里五代漢乾祐中里人唐居惠捨址結宇修道講經有白龍矯首室

外以聽宋建隆二年重置號白龍院



白龍禪寺 惠捨捨址 結字 修道 講經 有白龍橋首室

### 定林禪寺

外以聽宋建隆二年重置號白龍院  
大明洪武七年燬二十二年重建  
縣東一十五里後晉天福二年建名峯  
山院惟實禪師開址掛錫之地宋天聖  
五年賜  
今額

### 善慶禪寺

縣東南二十里宋淳祐中建名  
崇孝開慶初張司法請今額

### 禪于講寺

縣西南四十里後晉天福八年建名禪  
于院以山得名宋治平二年改賜吉祥  
額圯元大德間重建至正  
間又廢大明洪武初重建

### 定水禪寺

縣西北五十里唐乾元二年僧一華建  
名清泉世以為虞世南故宅宋改額曰  
定水紹興七年更為禪寺有泉井洌宜  
煮茗嘉熙初樞密袁韶請于朝改賜教  
忠報德禪寺  
今仍名定水



史祥禪寺

縣西北三十里宋崇寧間請廣濟額元至  
大元元年燬皇慶元年遷建于東墟

五峯講寺

縣西北三十里唐元和中僧志堅建

觀

清道觀

縣東南三里唐天寶八年建後廢宋紹興三十年重建尚書樓鑰扁其門曰列仙遊館元至元間燬二十四年重建山門之東塔山之阿舊有東山道院為雲水往來息肩之地崇奉真靈像扁曰真聖觀後圯併於本觀大明洪武二十四年收併至道

崇壽二宮

崇仁觀

縣西四十里宋宣和二年里人胡成一捨地道士胡守成創建紹定間崇殿宇大明嘉靖間重修



奉化縣

寺

岳林禪寺

縣東北五里梁大同二年建名崇福後  
圯宋大中祥符三年重建改名岳林乃  
布袋和尚流寓道場皇祐二年賜飛白  
御書佛法二字崇寧二年賜御書崇寧

閣額



告成講寺

縣東二百步宋開寶七年建名光教院  
大中祥符三年改告成大明洪武初改

為寺

雪竇禪寺

縣西北六十里唐光啓年間建舊名瀑  
布大中未燬咸通八年重建宋咸平三  
年改名雪竇山資聖寺淳祐三年賜御  
書應夢名山四字元至元二十五年又



燬所藏御書二部四十一卷俱無存越  
二年復建大明洪武初改今額寺前有  
含珠林錦鏡池千丈巖瀑布泉藤龕隱  
秀亭飛雲亭左有妙高峯右有隱潭徐  
鳧巖桃花坑其方丈扁曰天  
開圖畫元陳著撰重修寺記

### 勝因禪寺

縣西一十五里宋寶祐年  
間建名勝因院今改為寺

### 法華教寺

縣西一十五里宋淳祐五年建名接  
待菴元大德八年改法華接待寺

### 解空教寺

縣東八十里唐長興元年建名泰靜院  
宋治平二年改解空額大明洪武初改

為寺

### 北山教寺

縣西北三里唐大中二年建名正化院  
宋治平間改北山廣化額今名北山寺

### 報國講寺

縣南二十里晉天福二年建宋治平  
二年名報國院大明洪武初改為寺

慈林教寺

縣西二十里晉天福五年建名慈林院



報國講寺 縣南二十里晉天福五年建名慈林院大明洪武初改為寺

### 慈林教寺

縣西二十里晉天福五年建名慈林院  
宋治平二年改名慧日大明洪武初改  
名慈林寺

### 慈覺禪寺

縣北二十里晉天福五年建名興福院  
宋治平二年名慈覺院大明洪武初改  
寺為

### 法昌教寺

縣北二十五里宋開慶元年建名石芝  
院宋治平二年改法昌院大明洪武初  
改今額

### 淨明講寺

縣北二十里唐龍紀元年建名唐灣院  
宋大中祥符元年改淨明院大明洪武  
初改為寺

### 寶林教寺

縣北三十里唐乾寧二年建名西林院  
宋治平二年改寶林院大明洪武初改



福勝講寺

縣東三十里唐大中四年建名龍光院  
宋治平二年改福勝院大明洪武初改

寺為

登山教寺

縣南四十里周廣順二年建名登山院  
宋治平二年改禪寂院大明洪武初改

今名

雲蓋教寺

縣南五十里晉開運三年建名雲蓋菴  
宋熙寧中改壽聖院紹興間改廣福院

大明洪武初改為寺

永固教寺

縣西五十里唐光啓二年建名三石院  
宋天聖十年改永固寺額

清蓮講寺

縣南五十里唐清泰元年建名靈峯院  
宋治平二年改清蓮院大明洪武初改

為



清蓮講寺 縣南五十里唐清蓮院元年建名靈鷲寺  
宋治平二年改清蓮院大明洪武初改

崇勝教寺 為寺

崇勝教寺 縣南五十里唐天成三年建名固海院  
宋治平二年改崇勝院大明洪武初改

為寺

淨慈教寺

縣西五十里唐乾符六年建名仁王院  
宋治平二年改淨慈院大明洪武初改

為寺

尊勝禪寺

縣南六十里唐光啓元年建名延恩院  
宋治平二年改尊勝院大明洪武初改

為寺

九峯禪寺

縣東六十里宋開寶年間建名明霸院  
治平二年改九峯山靈鷲禪院今名九

峯寺有徐仲詢記



定名講寺

縣南六十里唐貞元間建中和中名鎮國院宋治平二年改定名院大明洪武初改

奉慈禪寺

縣西六十五里唐咸通八年建名奉國院宋治平二年改名上雪竇奉慈院大明洪武初改今名

太清禪寺

縣東七十里晉天福八年建名太清院宋治平二年改清福院大明洪武初改

靈隱禪寺

縣西南七十里唐天祐間建名靜泰院宋治平二年改靈隱院大明洪武初改

興化禪寺

縣東七十里唐長興元年建名墅市院宋治平二年改興化院大明洪武初改



興化禪寺縣東七十里唐長興二年改興化院大明洪武初改

寺為

### 證道講寺

縣西七十里唐光啓二年建名靈橋院宋治平二年改證道院大明洪武初改

寺為

### 龍華禪寺

縣西八十里唐咸通六年建名凝光院宋治平二年改龍華院大明洪武初改

寺為

### 清涼禪寺

縣東九十里梁龍平二年建茅將軍捨基名歸順院宋治平間改清涼院今改

寺為

### 離相教寺

縣東九十里唐乾符二年建名福慶院宋治平二年改離相院大明洪武初改

寺為



西山禪寺

縣西南五里唐元和十四年建名護國院有洗鉢池羅漢跡駐錫峯應供泉宋治平二年改西山資國院大明洪武初改今名

寶化教寺

縣南三里唐天祐間建名寶化院宋治平二年改慈氏院大明洪武初改今名

南山禪寺

縣南一十里唐咸通五年建名吳峯院宋治平二年改南山瑞峯院大明洪武初改



明化禪寺

縣東一十里唐寶曆二年建名建城院宋大中祥符元年改明化院大明洪武初改

金地講寺

縣西南三十里唐大中元年建名福慶院宋治平二年改金地院大明洪武初改爲寺

五山嚴禪寺 縣西南五十里漢乾祐三年建名四明



安巖禪寺

縣西南五十里漢乾祐三年建名四明院宋天聖中徙入山慶曆間改安巖法

華院今為

安巖寺

棲真禪寺

縣東七十里晉天福八年建名棲鳳院宋治平二年改棲真院大明洪武初改

寺為

西峯禪寺

縣西南七十里唐咸通九年建名西峯院宋治平二年名圓覺院大明洪武初

改今

宣密講寺

縣東九十里晉開運二年名桐照院宋治平二年改宣密大明洪武初改為寺

無為禪寺

縣東一百里唐天祐三年建名松泉院宋治平二年改無為院大明洪武初改

寺為



普惠講寺

縣東北三里唐咸通十年建名永平尼院十三年改普惠大明洪武初改為寺

禪悅講寺

縣北二十里宋開寶四年建名保安院大明洪武初改禪悅寺

觀

虛白觀

縣東北四里舊名興唐觀唐開元間葉靜能天師講經之處昭宗時賜今額

宮

梓潼文昌宮

縣東北四里宋景定二年盧震龍建大明洪武初重修

定海縣

寺

淨居禪寺

縣南十五里唐乾寧初建名龍明宋治平元年改今額舊傳寺之青松山有鰻



淨居禪寺  
平元年改今額  
舊傳寺之青松山有鰲

井久而湮塞宋嘉泰中旱今商逸卿訪  
故跡禱之即應商去縣抔土以往後守

劍南因旱取土  
置水得鰻遂雨

### 總持講寺

縣東北一里唐咸通初建乾寧三年賜  
名護境宋大中祥符間改今額建炎間  
燬于兵

後復建

### 永寧教寺

縣西四十里晉天福中建名  
明波寺宋治平初改今額

### 宣化講寺

縣南九十里宋嘉定中柯仲諭建菴  
端平初以爲寺立今額繫柯氏香火

### 寂照講寺

縣南九十里梁貞明中建名  
保安院宋治平元年改今額

### 真修講寺

縣南一百里唐大順三年建名報恩宋  
治平元年改今額後圯元至正間重修

### 回向教寺

縣西一十五里宋建隆三年建後圯  
大明洪武二十年重建法堂五間



永福教寺

縣西三十里  
宋嘉定中建

息雲講寺

縣西北六十里  
宋治平間建  
崇寧初改今額

覺度教寺

縣西北六十里  
宋寶祐初建  
名松林菴元至元十五年改今額

觀音教寺

縣東北六里  
宋皇祐初建  
紹興中賜今額

華巖禪寺

縣西南四十里  
唐廣明中建  
名雲巖宋大中祥符初賜旌教額  
景定初改今額

興善講寺

縣東南十里  
唐大順二年建  
宋治平二年改今額

資聖講寺

縣南六十里  
唐大順中建  
名資福宋治平元年改今額

佛巖禪寺

縣南七十里  
唐天復初建  
名啓霞宋寶慶元年改崇禎後改今額

明慧禪寺

縣南九十里  
唐乾寧三年建  
名保安宋治平元年改今額

覺海教寺

縣南一十三里  
唐會昌二年建



明慧禪寺縣南九十里宋治平元年改今額

覺海教寺

縣南一十三里唐會昌二年建  
名清海宋大中祥符初改今額

淨嚴教寺

縣南三十里練盆山之下漢乾祐二  
年建名練盆宋治平元年改今額

靈峯禪寺

縣南四十里周廣順元年建  
名保安宋治平初改今額

妙勝禪寺

縣西三十里唐清泰中建  
名永安宋治平初改今額

伏龍禪寺

縣西北八十里唐咸通三年建名伏龍  
宋熙寧中改壽聖紹興中請廣福額後

改今  
名

普濟禪寺

縣東昌國唐大中十四年名觀音院宋  
治平間賜今額大明洪武二十年為懸

海起遣僧人殿宇俱  
圯永樂二年重建

祖印禪寺

縣東昌國城中晉天福五年建名蓬萊  
宋治平間賜今額後圯大明永樂二年



重

保寧教寺

縣東昌國六十里  
晉天福五年建

寶陀禪寺

縣東大海中梅岑山唐大中間建大明  
嘉靖二十七年海寇出沒據為巢穴三

十六年提督軍門胡宗憲命徒  
於招寶山詳載郵補陀寺下

萬壽禪寺

縣東昌國名永福宋建隆元年建沿平  
初賜今額寺有秋蓀綠葉紫莖生於山

名萬壽香

回峯禪寺

縣東昌國岑江  
宋建隆元年建

興善禪寺

縣東昌國鳳山下唐廣明  
中建宋治平初改今額

翠蘿禪寺

縣東昌國唐開成中建宋建隆中  
賜以銅鐘一名金鐘又鎮以鐵塔



翠華廟寺賜以銅鐘一名金鐘又鐘以銀塔

# 隆教講寺

縣東昌國漢乾祐二年建  
宋大中祥符三年賜額

## 觀

# 淵德觀

縣東北二里宋元豐元年建名淵聖廣  
德王廟崇寧初詔改天寧萬壽觀宣和  
五年改今額建炎四  
年火紹興二年重建

## 宮

# 真武宮

縣北今呼為  
廟一在昌國

# 聖妃宮

縣東北二里招寶山  
下元至元十六年建

# 象山縣

## 寺



### 智門禪寺

縣西二十五里舊名保安院周顯德四年建宋治平二年改今額大明洪武二十四年立為叢林嘉靖三十八年重修

### 等慈禪寺

縣西一里舊名鳳躍院宋元嘉初建治平初改今額大明洪武二十四年立成叢林嘉靖四年重修

### 蓬萊禪寺

縣西三十五里舊名蓬萊院漢乾祐元年建宋熙寧元年改名壽聖紹興三十二年改今額

### 瑞龍禪寺

縣東南十五里宋乾德四年建熙寧二年賜額壽聖紹聖二十二年改今名

### 太平禪寺

縣南五十里宋建隆三年建熙寧三年賜今額後圯大明永樂元年重建

### 常樂禪寺

縣東北三十里唐乾寧中刺史黃晟建宋乾德初改寶慶治平初改今名後圯

大明永樂



常樂禪寺 宋乾德初改寶真慶山正初改今名後祀

大明永樂四年重建

### 永明禪寺

縣西一十里元至元二十四年建

### 普明講寺

縣南一十五里梁天監初建舊名湧泉院宋治平初改今額後祀大明永樂七年重建嘉靖三十七年重修

### 保寧講寺

縣南二十五里舊名保寧院周顯德五年建宋熙寧元年賜壽聖額紹興三十

二年改今額

### 五師禪寺

縣西南四十里周廣順二年建舊有五師修道於此因名後祀大明永樂二十

一年重建

### 靈巖禪寺

縣西南四十五里宋太平興國二年建熙寧初加壽聖二字紹興三十二年改



額今

### 延壽禪寺

縣北七里漢乾祐三年建後圯大明成化間重建嘉靖三十七年重修

### 護景禪寺

縣東北二十里宋建隆二年建熙寧元年加壽聖二字紹興三十二年改今額

大明嘉靖三十八年重修

書

### 僊巖禪寺

縣東北三十里宋乾德初建熙寧元年加聖壽二字紹興三十二年改今額

### 觀

### 棲霞觀

縣西二百五十步蓬萊山下舊名蓬萊始因秦徐福梁陶弘景皆隱跡於此故建隋大業元年廢唐天寶十三年台州刺史袁仲宣復建大中元年令楊弘正告于明州刺史李敬方重修宋治平二年改今額淳熙末遷於象山之西嘉定



院

十四年乃於舊址重建後圯大明洪武  
初復建嘉靖三十二年築城知縣毛德  
京徙城內去舊  
址二十步重建

東嶽地祇院

在東嶽廟東廊祀唐  
張巡蔣景高有記

浙江圖



光起草蕩青去如桑永儂笑以力  
 空霄赤蒼士英急湖海永逢人慶  
 雁來秋色宜西生書

浙江圖

寧波府志卷十八終





浙江圖書館

浙江圖書館  
第一分館





浙江圖書館

本

76

日





浙江圖書館

浙江圖書館善本

甲登記號：007976

一九 年 月 日





浙江圖書館



colorchecker CLASSIC



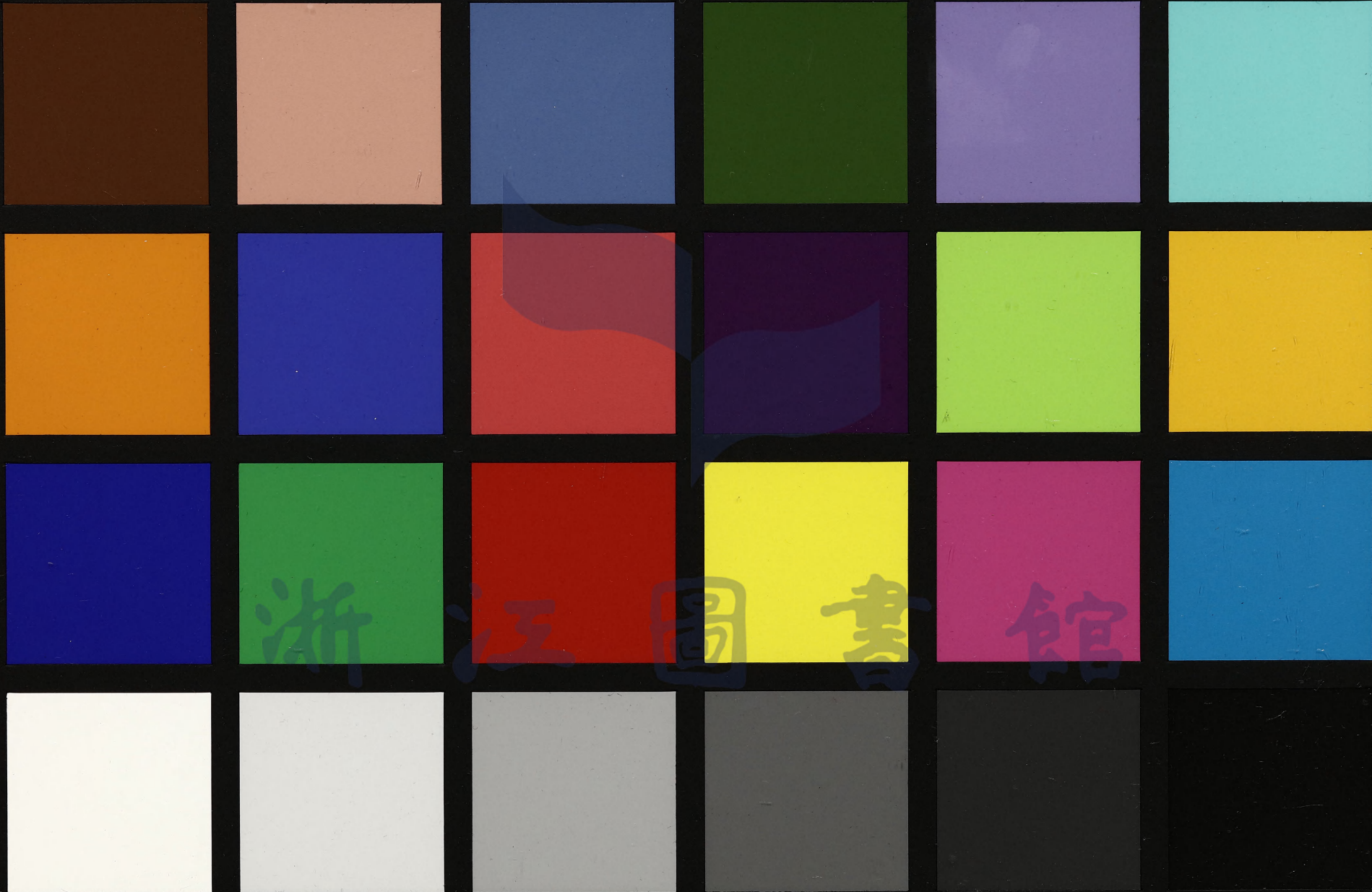
浙江圖書館

x-rite





colorchecker CLASSIC



x-rite

