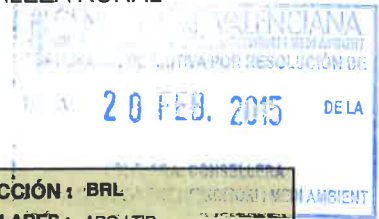


**REVISIÓN SIMPLIFICADA DEL PLAN GENERAL DE VALENCIA**  
**CATÁLOGO DE BIENES Y ESPACIOS PROTEGIDOS DE NATURALEZA RURAL**

**ALQUERÍA PUCHADES**



<b>LOCALIZACIÓN : CAMÍ DEL POUET, 33. CAMPANAR</b> <b>DISTRITO / SUELO : 04 / SU</b> <b>REF. CATASTRAL : 3438201YJ2733E0001XS</b> <b>CÓDIGO FICHA : EPA_SU_04.04</b>	<b>NIVEL DE PROTECCIÓN : BRL</b> <b>VALORES SINGULARES : ARQ / TIP</b> <b>CATEGORÍA (D) ESPACIO ETNOLÓGICO DE INTERÉS LOCAL</b> <b>REFERENCIA CATÁLOGO 1989 : 323/3 PLANO 5E NP : 3</b> <b>REVISIÓN EXPOSICIÓN PÚBLICA 2003-2008 : 04/URB3 NP : S</b>
---	---

**1. PARCELA :**

**PARCELA**

**DIMENSIONES :**

**ESTRUCTURA : REACTANGULAR / ALINEADA AL VIAL**

**OCUPACIÓN : OCUPADA**

**USOS : ALMACÉN MUNICIPAL**

**2. EDIFICACIÓN :**

**VOLUMETRÍA**

**Nº VOLÚMENES : VARIOS**

**MORFOLOGÍA : 1 AGUA /AH**

**Nº PLANTAS : 2**

**DIM. PLANTA : 16,70X9,70 (M)**

**FACHADA**

**REVESTIMIENTO : REVOCO / PINTURA**

**COLOR : BLANCO**

**CARPINTERÍA : MADERA**

**CONSERVACIÓN : RESTAURADA**

**ESTRUCTURA**

**TIPO ARQ : 2 CPF DESIGUALES Y PORXADA LATERAL**

**FÁBRICAS : MAMPOSTERÍA**

**CUBIERTAS : TEJA ÁRABE / ALERO MADERA**

**CONSERVACIÓN : RESTAURADA**



**3. ENTORNO PAISAJÍSTICO:**

**USOS :** RURAL  INDUSTRIAL  **X** VIVIENDA  SERVICIOS  2ª VIVIENDA  ALMACÉN

**ACCESIBILIDAD :** **X** BUENA  REGULAR  MALA

**CONTAMINACIÓN AMBIENTAL :** HUMOS  **X** RUIDOS  **X** TRAFICO

**ELEMENTOS PERTURBADORES :** CABLES  ESCOMBROS  AMB. SOCIAL DETERIORADO

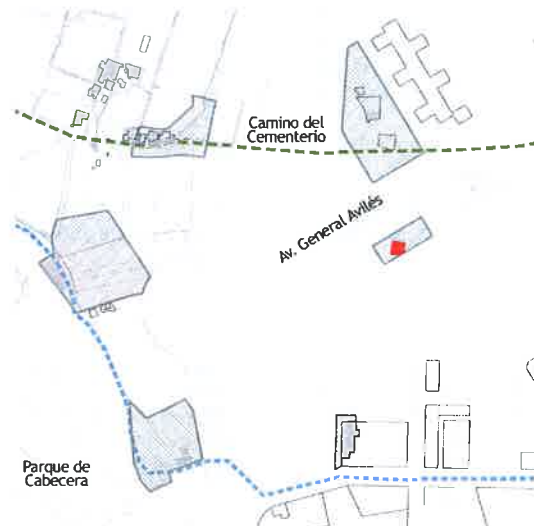
**VALOR PAISAJÍSTICO:** ALTO  **X** MEDIO  BAJO

**ARBOLADO:**

**VALORES SINGULARES :**

GRP: Grupo	ARB: Arbolado de interés	NP: Nivel de Protección
CMN: Camino	ETN: Interés Etnológico	BIC: Bien de Interés Cultural
VLL: Villa	PSJ: Interés Paisajístico	BRL: Bien de Relevancia Local
GRP: Grupo	RQL: Interés Arqueológico	BRL-BRR: Bien de Relevancia Local - Barraca
ARD: Interés Arquitectónico	TIP: Interés Tipológico	1ER ORDEN: Elemento Primer Orden

**OTROS :**  
 CPF: Crujías Paralelas a Fachada    PK: Ponada    SI: Simétrica  
 CPP: Crujía Perpendicular a Fachada    PT: Patio Posterior    AS: Asimétrica  
 PB: Planta Basílica    +1: Crujía añadida Posterior    AH: Alero Horizontal



## REVISIÓN SIMPLIFICADA DEL PLAN GENERAL DE VALENCIA

## CATÁLOGO DE BIENES Y ESPACIOS PROTEGIDOS DE NATURALEZA RURAL



## ALQUERÍA PUCHADES

## 4. DESCRIPCIÓN Y REFERENCIAS HISTÓRICAS

S.XV - XIX

**El paisaje en el que se inserta la alquería:** la alquería de Puchades es uno de los pocos edificios que han sobrevivido a los existentes en el entorno del antiguo Cami del Pouet en Campanar; un camino formado por granjas rurales que se fueron construyendo entre los siglos XIV al XX, y formaban un repertorio muy completo de nuestro patrimonio rural. Desaparecieron en 1996 cuando se reestructuró la zona de Campanar Norte.

La actual alquería de Puchades conserva la casa principal de un conjunto estructurado en torno a un patio donde se situaban un gran número de pequeños cuerpos de construcción de uso económico y casas de colonos anexas a la principal.

Se podían distinguir claramente dos épocas en la alquería. Unos muros de origen tardomedieval, que se podían fechar en torno a los S. XIV-XV, construían el perímetro de la alquería principal y el granero posterior y perpendicular, que se levantaba en el lado norte del patio. El edificio recuperado que se podría datar entorno al S. XVII, con una tipología y morfologías particulares y propias de esta época.

**Tipología:** La tipología del cuerpo principal es el de una casa de crujías desiguales, con vivienda en planta baja, una primera crujía más alta que incluye una andana de dos niveles de fenestración dispuesta a tresbolillo, y un cuerpo posterior más bajo.

Las crujías se construyen paralelas a fachada y se articulan con un eje centrado en planta. Su sección es muy interesante; nos presenta un primer cuerpo de mas altura, dominante, vertiendo aguas a fachada, con un alero horizontal en madera, prolongación de la estructura de cubierta y un cuerpo posterior de menor altura.

En la planta baja se desarrollaba la vivienda con entrada ocupando ambas crujías en profundidad, con un arco rebajadísimo en fachada, un arco de medio punto sobre la línea central de carga y un vano adintelado en fachada posterior. Desde la entrada se accedía a las distintas dependencias situadas a ambos lados en la primera y en la segunda de las crujías. En primera crujía se situaba la escalera de acceso, solución bastante general en esta época, y también la cocina, siendo el resto habitaciones.

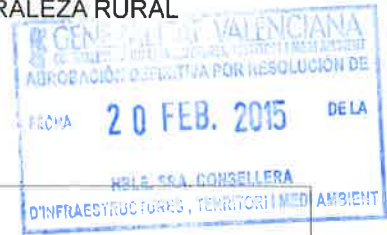
Ambas crujías son de desigual altura, mientras en el primer cuerpo se disponía una amplia "andana" de gran altura, con doble fenestración para que circulara bien el aire y se pudieran disponer las camas para la cría del gusano de seda, en el posterior, más bajo, solo se disponía de una altura y el espacio estaba más compartimentado.

La fachada presenta grandes huecos, relativamente centrados, a ambos lados e la puerta. Y sobre ellos, unos pequeños huecos a tresbolillo, que sin llegar a ocupar toda la fachada crean una fuerte complejidad, presentándonos una solución que se repite sistemáticamente en muchas casas del Seiscientos valenciano. Podemos encontrar este tipo de composiciones en la alquería de Falcó, también en la alquería del Pí o en la de hoy desaparecida alquería de la Tía Emilia, todas ellas de épocas similares a esta de Puchades.

Adosado a este edificio encontramos un cuerpo perpendicular del tipo *porxada*. Los aleros, cortos y de obra, son evidentemente más modernos que los de fachada principal.

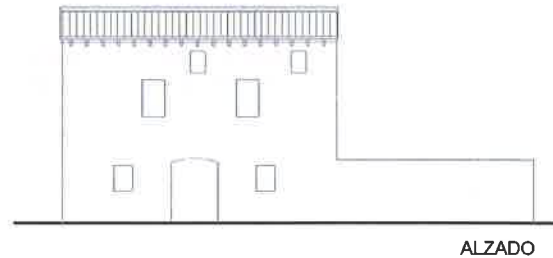
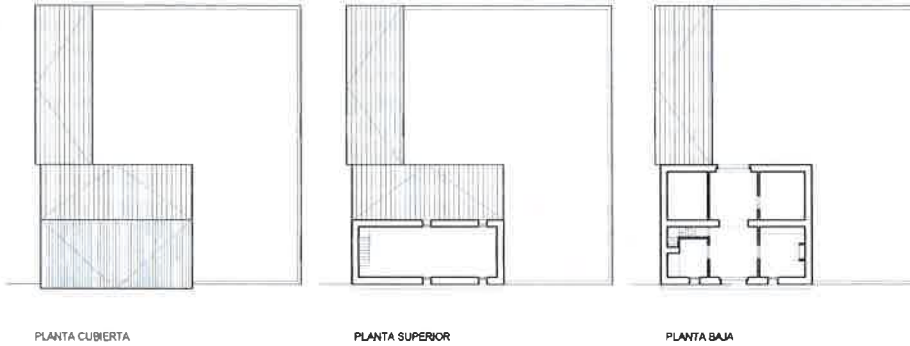
De entre los cuerpos desaparecidos hay que señalar el situado al norte del cuerpo principal, un cuerpo de construcción medieval, posiblemente del XIV-XV, coincidente con los muros de la primera etapa de esta alquería





## ALQUERÍA PUCHADES

### 5. DESCRIPCIÓN GRÁFICA Y REFERENCIAS TÉCNICAS



### 6. ENTORNO DE PROTECCIÓN



#### A.- BIEN A PROTEGER

#### B.- ÁREA DE PROTECCIÓN

Ámbito de áreas públicas entorno a la alquería.

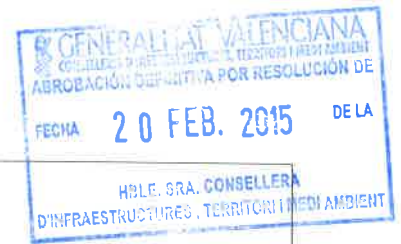
Los ámbitos de protección en áreas urbanas implican el control formal de los volúmenes arquitectónicos, de sus fachadas y de sus cubiertas, en todos sus lados, incluso en el caso de medianeras o traseras.

De la misma manera los cerramientos de parcela atenderán a las recomendaciones generales de la normativa del P.G.O.U.



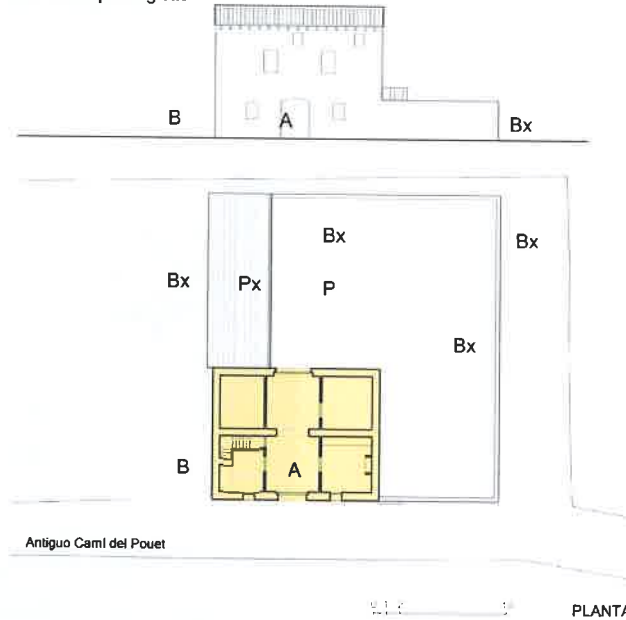
31 MAY 2013

## ALQUERÍA PUCHADES



### 7. CONDICIONES DE TRANSFORMACIÓN

-Condiciones del Subsuelo: Cautelas Arqueológicas-



#### ELEMENTOS A CONSERVAR

##### A.- CASA: Protección Integral.

Protección Integral del cuerpo principal con su dos crujías desiguales, manteniendo la composición arquitectónica de sus volúmenes, la estructura portante vertical y el sistema constructivo horizontal, además de la disposición, sección, materiales y forma de la cubierta y del alero. Se conservarán en particular las fábricas que levantan el edificio, así como el sistema de huecos en fachada y forma de los mismos, tanto de planta baja como de planta superior, manteniendo la forma de las bocaventanas y la colocación de carpintería en la sección de la ventana.

##### PX.- PORXADA: Protección Ambiental.

Protección volumétrica del cuerpo arquitectónico, conservando la tipología básica, sistema estructural, sección y cubierta

##### B.- ANEXO TARDOMEDIEVA.- L Se ha eliminado en su reciente intervención.

##### P.- PATIO

#### RÉGIMEN GENERAL DE INTERVENCIONES.- Núcleo Principal formado por el conjunto: A1

Se ha realizado un proyecto de intervención sobre el edificio que ha eliminado gran parte de los elementos tardomedievales y restos de interés.

### 8. OBSERVACIONES

#### a) PROCEDIMIENTO DE INTERVENCIÓN

Cualquier intervención sobre el bien a proteger implica la redacción de un Proyecto de Restauración que permita una correcta lectura del tipo básico y conserve la composición de fachada

