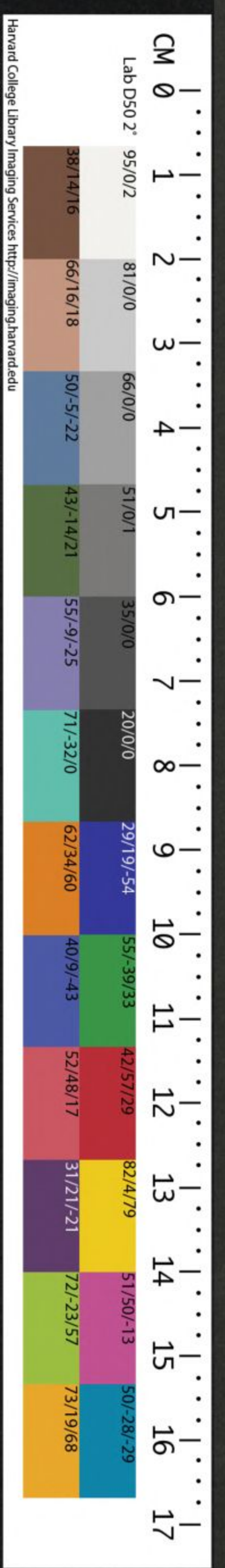


TP 2083/36411
THE CHINESE-JAPANESE LIBRARY
OF THE HARVARD-YENCHING INSTITUTE
AT HARVARD UNIVERSITY
Chan
JAN 23 1956

金剛經



金石圖

金
石
圖

哈爾濱大學漢印
圖書館珍藏印

金石圖

邵陽褚君千峯交於余者三十年其人神閑而
滋陽牛運震階平說

邵陽褚君千峯交於余者三十年其人神閑而
自古治篆隸善小詩每與言古今石刻輒能悉
其形模道里今歲秋末至吳則出其所為金石
經眼錄者余讀焉其書遠規洪丞相隸續之圖
圭跌長短廣狹尺寸備具古文篆隸鈎剔精整
其所收則近循顧寧人先生金石文字記例非
親見而手摹者不著於錄詳其在所斷自周秦
以迄季漢為其尤易殘滅也而審定為重勒者
則逸焉其核且慎如是余惟記金石者歐趙以
後不下數十家類能網羅散軼張皇幽渺而採
自傳聞則疑誤後人者有焉若斯編也豈得謂
無徵不信者歟嗜古之士得殘碣斷楮猶相與

造厥曠遠者二千餘年近者二八九百載芒芒
邈哉有風雨以剝蝕之有陵谷以變埋之烟埋
劫闕否浸廢跌奠金鏡於沉沙因寶劍於繡塵
沉緼漫漶逸在澤莽將惟永世不得自託於日
月之光耀與人倫之鑒日昔人之勞之可哀矣
覽勝懷古其何考旃非夫遺世觀道冥搜幽討
覘望光氣發明神異孰能擬周鼓叩秦權洗兩
京之灰刻揚六朝之寃碣悲乎呼嘻或湮沒而
蹟不傳傳矣而窮鄉奧壤人有不暇至或至矣
而非其人因傳摹失其真古來深思好古君子
蓋嘗苦心孤詣博採旁輯於金石之事然猶不
通什一之於千百其所不知殆且闕如即其載

者亦不免有正譌形影之一一本末其所以然
目親其真不能以古合今集古錄金石志畧諸
道闕千載沕昧無聲余讀憾於酸陽趙鄭諸君
書未嘗高望永嘆歎歎抱厠力其際拾遺補略
子也竊不自揆孤陋思欲卒卒會未有間又左
部彙章分勒成一冊雅故廼得闕西褚峻峻好
右無人與俱上下其事近垂三十年蓋嘗緣高
古士肩囊拄杖搜覽四方索奇探異無幽不極
嶺剔深谷刷峭崖磨峻闕者凡千餘種矣往往
搃其所為拂拭而丹墨之諸書之外而詳其所
軼出於集古錄金石志畧未備余既為科條之復教
未備余既為科條之復教

古文斷自周宣訖於漢獻凡數十首一二本末
其形像所以而為之圖圖成余迺按章而為之
說依綏六經之旨採掇百家之文志其興衰顯
晦終始之迄考其方衰踈密曲直道舒肥枯之
神然後共和而下建安以上之法刻古文粲然
明白至其墜逸亡失不復存於世宙及其存而
不獲至見或有翻摹轉效者則闕而不錄大疑
則傳疑蓋其慎也余惟與褚生竊自附於不賢
者識小之義以庶幾乎明堂石室一曲之司將
老於斯而與古來傳碑比壽余則安能然使博
雅好古君子覽諸文字而求之金石釐然如州
域道里端坐可按於以流示通國而餉來者哉

墨藪之遺澤滋石林之盛徽則余與褚生頗有
力焉余又有以見夫學者冥心妙慮必有得於
古古人精儀異表必不滅於後名山歸然法物
攸存日月千秋靈文斯在一夫嚮古萬世同書
於乎悠哉士大夫俯仰於斯亦可以畢然馳神
於無涯之境而勤思乎不朽之林矣其惟四方
後世博雅好古君子
乾隆八年秋七月山左牛運震撰

編輯金石文字為書者唐以前無聞爾宋以來自歐陽文忠公始嗣是趙洪楊王諸公以洎趙子頤顧寧人諸先輩皆有成書然物之顯晦有時其崖崩河決疊出水王者諸君子亦不能備覽而盡載也峻性顛愚生而好古然好之而無力雖馮翊華嶽韋曲昭陵諸碑刻乃家居之最近而易得者尚不能致之而有於是遺世絕俗冥搜孤討常裹糴襍被蕭然跋涉周遊四海九州名山大澤遇峭崖深谷荒林敗塚凡有周秦漢魏晉唐諸家之遺文單畫殘碑斷碣風霜於墟莽榛棘之中而兵燹愿沒於砥礪墻几之際者手翻目追摹榻殆遍憾余生晚擗撫垂三十年凡得碑碣千餘種矣計前諸君子所未見與見之而未悉者余皆一一默識詳攻能名其地而道其所自出然余不敢以是而自足也年五十始遇山左真谷牛子教余裒其所得斷周迄漢繪其碑碣面背圭跌位置復摹其波畫形似并其剝蝕殘缺不全之處輯諸一冊而名

此頁文字極其模糊，似有行書或草書之跡，但內容難以辨認。依稀可見一些字樣，如“古人”、“不”、“一”、“夫”、“古”、“漢”、“世”、“同”等字，但整體文字已嚴重失焦，無法進行準確的OCR轉錄。

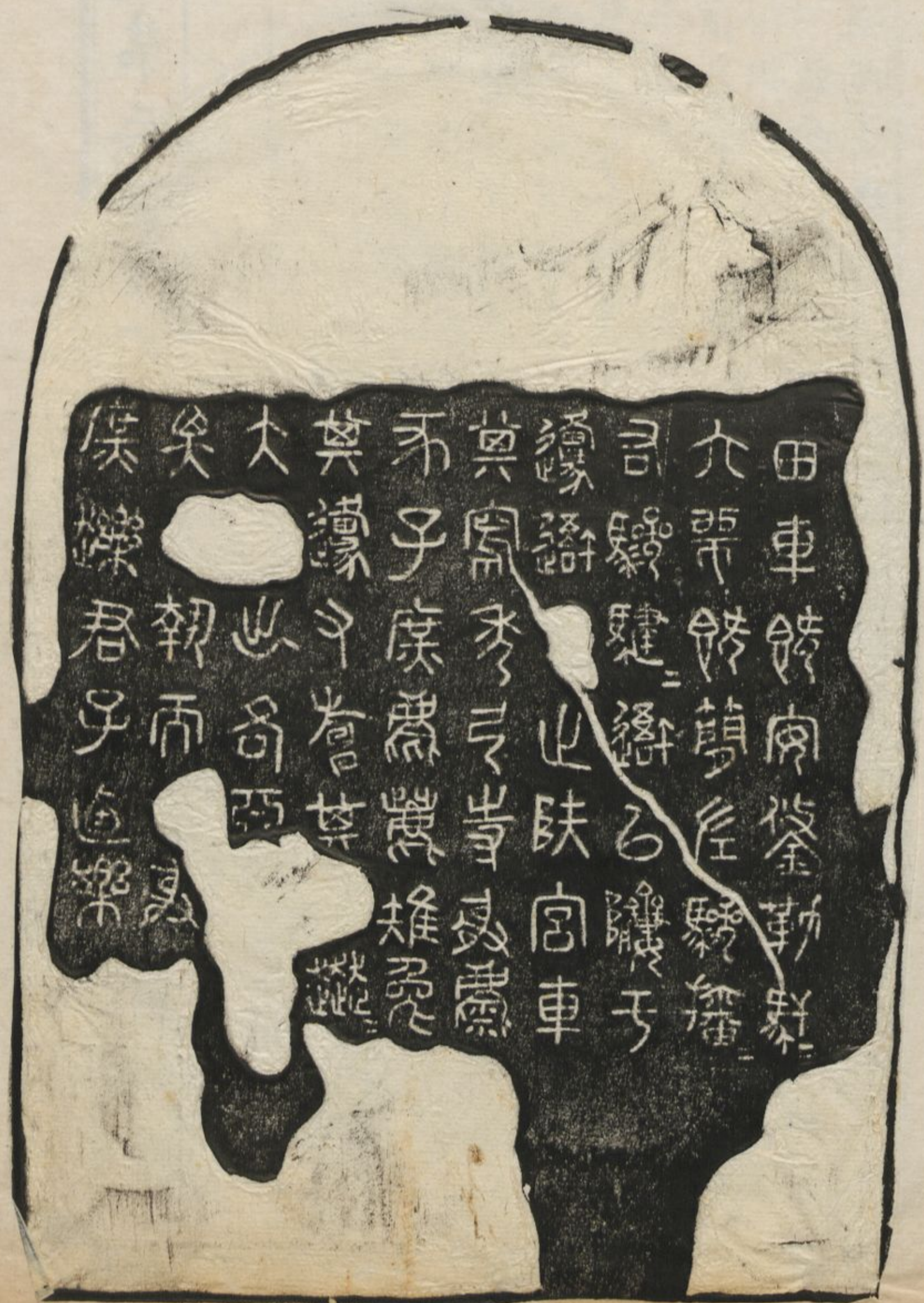
右石鼓第一高一尺七寸圍六尺六寸字徑一寸在
 京都太學孔子廟戟門內東側西向

避車既工避馬
 既同避車既好
 避馬既騎君子
 員通員狩鹿
 連君子之求
 齒弓茲巨寺
 殿其時其來
 雙即邀即時
 鹿趨其來大
 避敵其撲其
 遺射其鬻獨



右石鼓第二高二尺一寸圍六尺三寸在戰門內東側西向

馭河_二丞_一淑_一淖_一淵
 處之君子
 之滿_二又_一鯨_一其方
 泉魚_二其_一籃_一氏_一鮮
 黃帛_二其_一鱣_一又_一鱣_一又
 鱣_一胡
 鱣_一望_一
 之佳_一楊_一及_一柳
 之佳_一



田車_二鉦_一南_一榮_一勒_一野
 六_一栗_一鉦_一夢_一在_一騶_一播
 司_一騶_一建_一騶_一乙_一騶_一于
 馭_一騶_一止_一跌_一宮_一車
 莫_一宮_一秀_一弓_一寺_一或_一虞
 不_一子_一虞_一為_一贊_一雉_一亮
 莫_一騶_一斗_一蒼_一其
 大_一騶_一也_一奇_一西
 矣_一鞞_一而_一夏
 侯_一樂_一君_一子_一也_一樂

右石鼓第四高二尺圍七尺三寸在戟門東北向

陽
 超
 徒
 口
 馬
 章
 遼
 溼
 陰
 賢
 迎
 禽
 獸
 鹿
 如
 射
 之
 矦
 宣
 博
 崗
 車
 既
 廊
 達
 駿
 孔
 度
 廡
 馬
 其
 寫
 六
 轡
 鑾
 車
 孔
 碩
 彤
 矢
 欒
 欒



右石鼓第五高二尺一寸圍六尺八寸在戟門內東
側北向

石鼓
一淡衝
石方百



飲也
除助
張
樂
亞
象
籃
吉

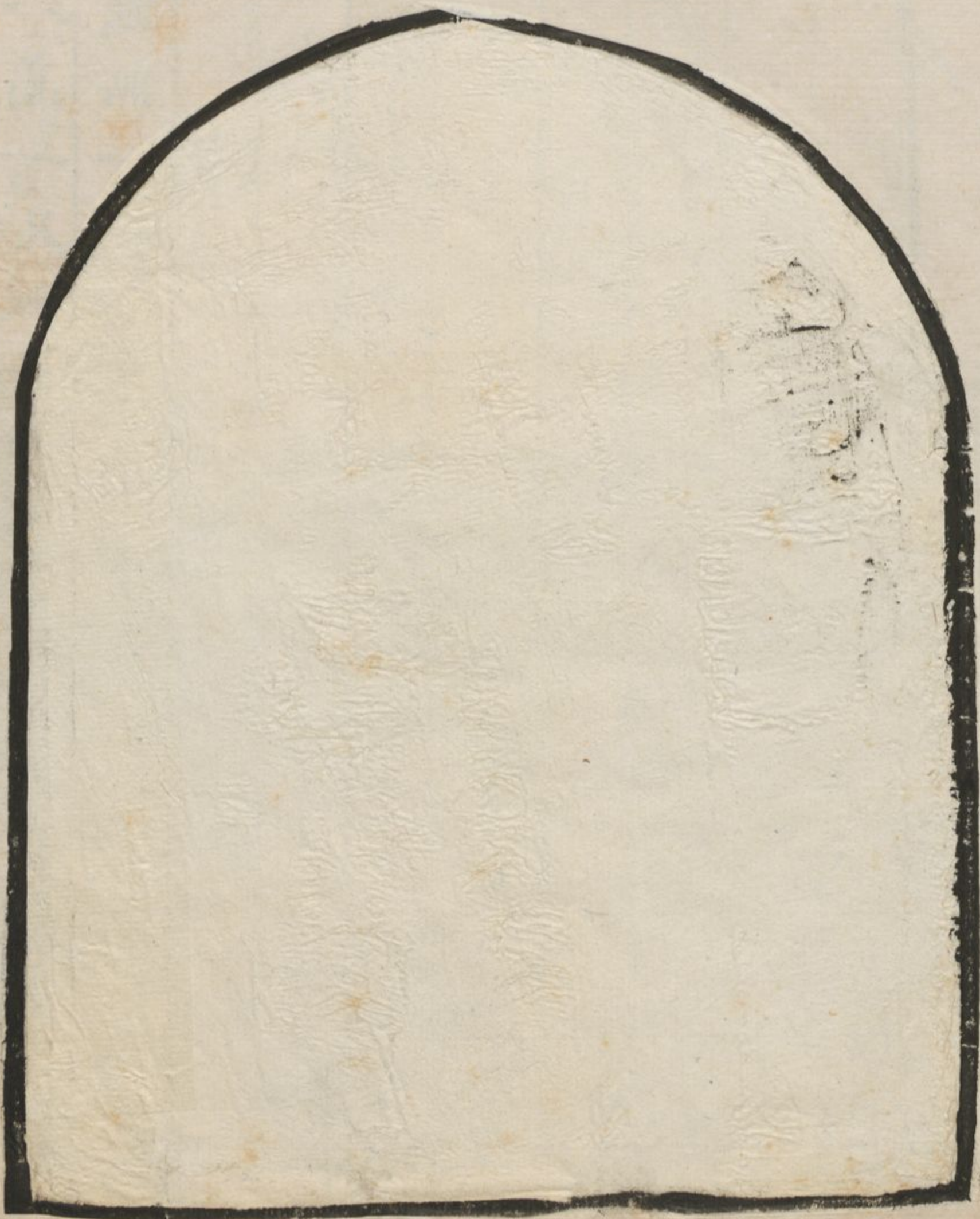
右石鼓第六高一尺五寸圍六尺八寸在戟門內西側東向

猷乍遯乍
道遄我嗣
除帥叔阪
蕞為世里
微微直罟
纍柞械其
纍柞庸鳴
亞箬其拳
為所旂豎
豎衛百衛



右石鼓第七高二尺二寸圍六尺七寸在戟門內面
側北向

但是鐵
具奪
來
子



右石鼓第八高一尺六寸圍六尺八寸在戟門內西
 側東向剝蝕無一字



右石鼓第九高二尺九寸圍七尺八寸在戟門內西側北向

既止嘉樹
 里天子永寧
 日佳丙申旭
 木避其雩衛
 馬既迪
 康駕
 左驂馘
 馘不執
 如不執
 斃霸焱
 公謂天子
 余及如茲邑
 害不余及



右石鼓第十高二尺一寸圍六尺三寸在戟門內西側北向



又人鹿机

維三代之文尚矣自周以前金石刻不可錄或頗有然多傳會孔子曰多聞闕疑籍觀諸家異同損益擇其篤確雅妙可見於今者輯為圖自周宣王石鼓文始贊曰

我我獵碣在彼周野形如臯陶十枚碁寫車攻銘迹奇文盈把誰為為此臣名籀者金繩道然生鬣怒馬以鳴中興聲高頌雅秦漢黯如神物喑啞春杵是辱赤文汗赭韓公晚邁咨嗟泣下六一獻疑百論蠡灑瑰畫不磨軒翥鎬社屹然一真以黜萬假詞聲音新義密文寡升諸碑雍日陶月冶於戲神京上庠鴻都

大厦有此十鼓共和元年三百二十有二字自東自西自南自北拜手摩娑謹聲雷瀉於赫千秋同文一統視此石鼓陳常于時夏



古鼎銘之作豈虛也哉記曰銘者論譔其先祖之德善功烈勲勞慶賞聲名列於天下而酌之祭器自成其名焉以祀其先祖者也余悲考古圖諸書所載三代尊彝盤敦之器與刻文或不傳欲志金石以續來古得焦山周鼎銘鼎銘不載世歲考其文有曰司徒南仲疑亦宣王時物也銘文與集古錄毛伯敦銘相類周人器物銘多用此體舊傳此鼎為故明京口某氏家藏嚴相欲之不可因嫁禍而奪之嚴氏敗鼎歸江南某氏捨諸焦山佛寺於戲鼎之存亡興遷其繫於人也深矣贊曰

以哉子登泰山肅然有感於先秦之刻故圖而表之
以繼周人石鼓鼎銘之文以為漢金石刻前步焉



漢故兗州刺史

王君

稚子

闕

碑

銘

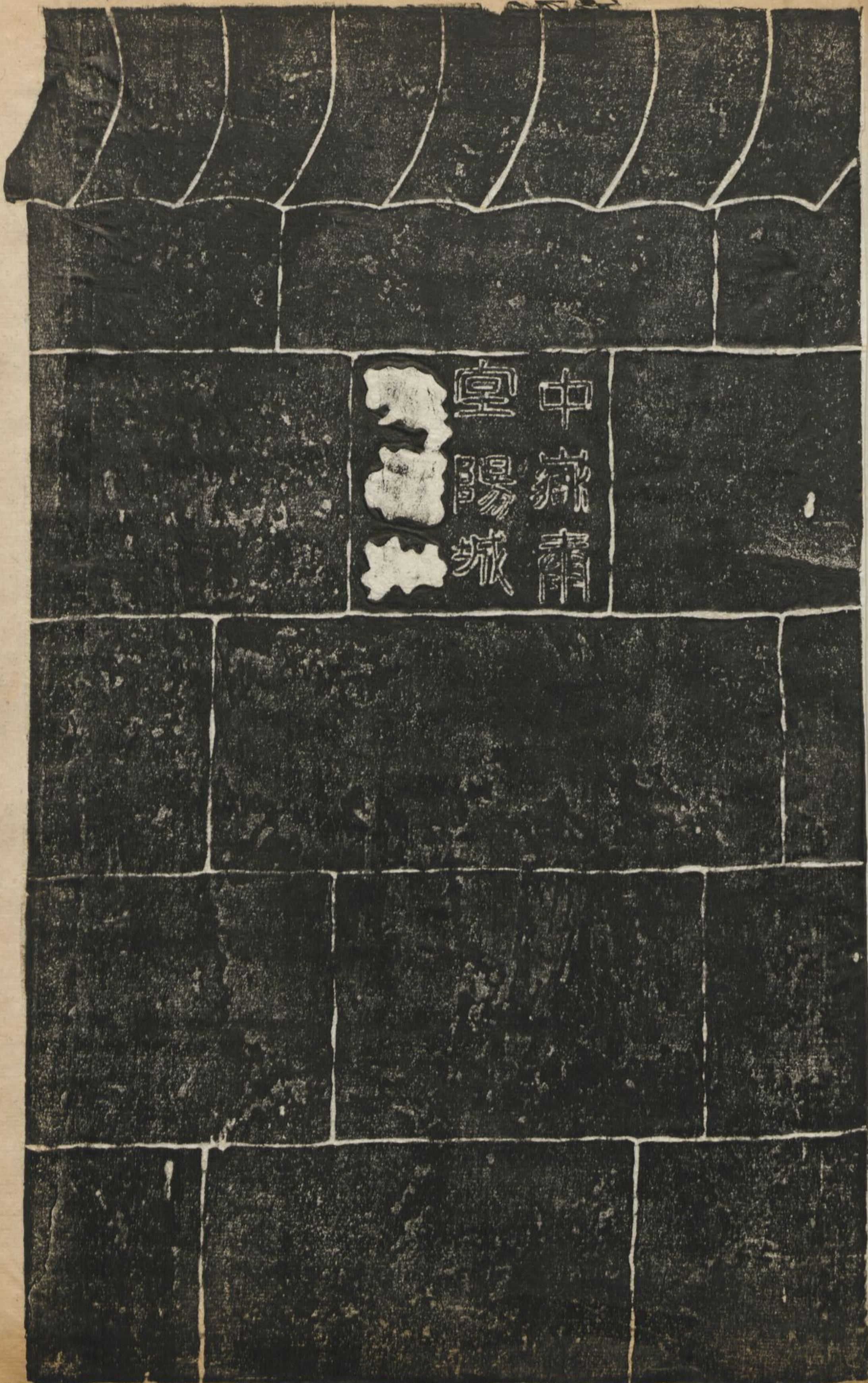
文


右雒陽令王稚子闕在新都縣北十二里官道西墓
前高一丈五尺濶三尺厚二尺五寸字徑三寸五分
東向按後漢書循吏傳王渙字稚子嘗為兗州刺史
又為雒陽令斷知是闕為渙闕也維渙循良之績載
於史傳歌於樂府表於金石古文字可謂顯著矣傳
稱安陽亭西舊有祠今且湮廢顧使吏民過其墓瞻
其闕咨嗟悽愴猶夫安陽亭西也而是闕典重竦穆
十五字漢隸古文之犖犖大者非渙忠信而惠愛者
又惡能當之乎金石籍載王君稚子闕有二其一云漢故
先靈侍御史河內縣令王君稚子闕雍正九年沒於

溝水中嗟乎法物攸存靈文不泯自今後泗水求而得之者當有其人也

中嶽南陽城
前高一丈五尺闊三尺厚二尺五寸字跡三十五
古跡今王縣子圖在滌滌無北十二里官道西

中嶽南陽城



郟陽褚峻千峰為余道太室少室諸石闕刻文畫像
之蹟甚詳至太室石闕者去中嶽廟前百步在登封
縣東八里中嶽太室之神道闕也闕有二其一東闕
無文字此其西闕也闕高八尺濶六尺厚一尺有六
寸刻銘闕端刻石高八寸濶三尺三寸字徑一寸闕
陽銘而陰額銘南向額北向額刻九字其文曰中嶽
太室陽城  刻石高七寸五分濶八寸字徑二
寸六分闕以元初五年陽城潁川諸守長造今其銘
後題名可觀也由太室石闕而西過登封縣十里又
西南三里許有兩崇闕峩峩東西峙田間西闕三面



疎

皆有刻文北面刻曰少室神道之闕知是少室石闕也少室廟今不可見存此闕云刻額高七寸濶七寸五分字徑二寸三分刻額下畫兩人走馬而舞為角抵戲又畫兩螭龍一龍入於窗中一龍逐而銜其尾亦不知其所謂也銘與題名刻於闕之南面及西側凡十九行橫濶三尺八寸并側為四尺四寸縱高一尺字徑一寸四分銘文可識不可讀疑有斷文也西側畫一環月為蟾兔杵臼搗藥之形南面畫索球而蹋踰者二人坐而睨視者一人跪者一人東闕去西闕五六步東闕畫一獵犬逐兔兔趨趨然可及也又

畫一獨角獸一人左手引之而右持鉤鉤象者畫像下有一石刻高一尺濶六寸刻二十四字可見者十九字字徑一寸二分所謂少室東闕題名者也刻文寢下前人皆未及見見而表之者雒陽董金甌相函金甌好古士善篆隸東闕刻文畫像之蹟皆北向凡少室東西兩闕高厚濶之數皆相等高八尺五寸濶五尺五寸厚一尺八寸凡兩闕畫像七人二馬一犬一兔一象一獨角獸二螭龍及月中玉兔蟾蜍之屬諸像極古拙崇福觀者在登封縣北十里觀東二十步相傳為開母廟舊址開母石闕者延光五年造題

名而銘禹績銘文四言重曰以下六言儷如賦語別
又有四言銘為季度作所謂季度銘是也闕高八尺
五寸濶六尺厚一尺六寸開母銘刻於其陰及東側
高二尺三寸字徑一寸八分季度銘刻於開母銘下
高七寸五分濶二尺三寸字徑一寸五分開母銘及
季度銘刻文皆北向褚峻千峰云開母石闕亦有東
闕如太室少室雙闕者東闕無刻文非金石事所重
故弗著峻又云太室少室開母三神道相望也迤北
則中嶽嵩高巖洞迴複雲木杳冥秘文奧刻往往而
有境幽人稀風雨阻絕探古之士自此返矣

又屬二年

自世四年

六月四日成

右魯孝王石刻高一尺一寸濶一尺九寸厚一尺字
 刻右方周方七寸字徑一寸五分在曲阜縣孔子廟
 同文門西側北向一十三字字畫甚古篆而兼隸安
 邱張在辛郊君云筆勢輿動莫可測俛於戲此其所
 以為西漢太子池石刻舊古文也考其本末開州刺
 史高曼卿載之殆詳

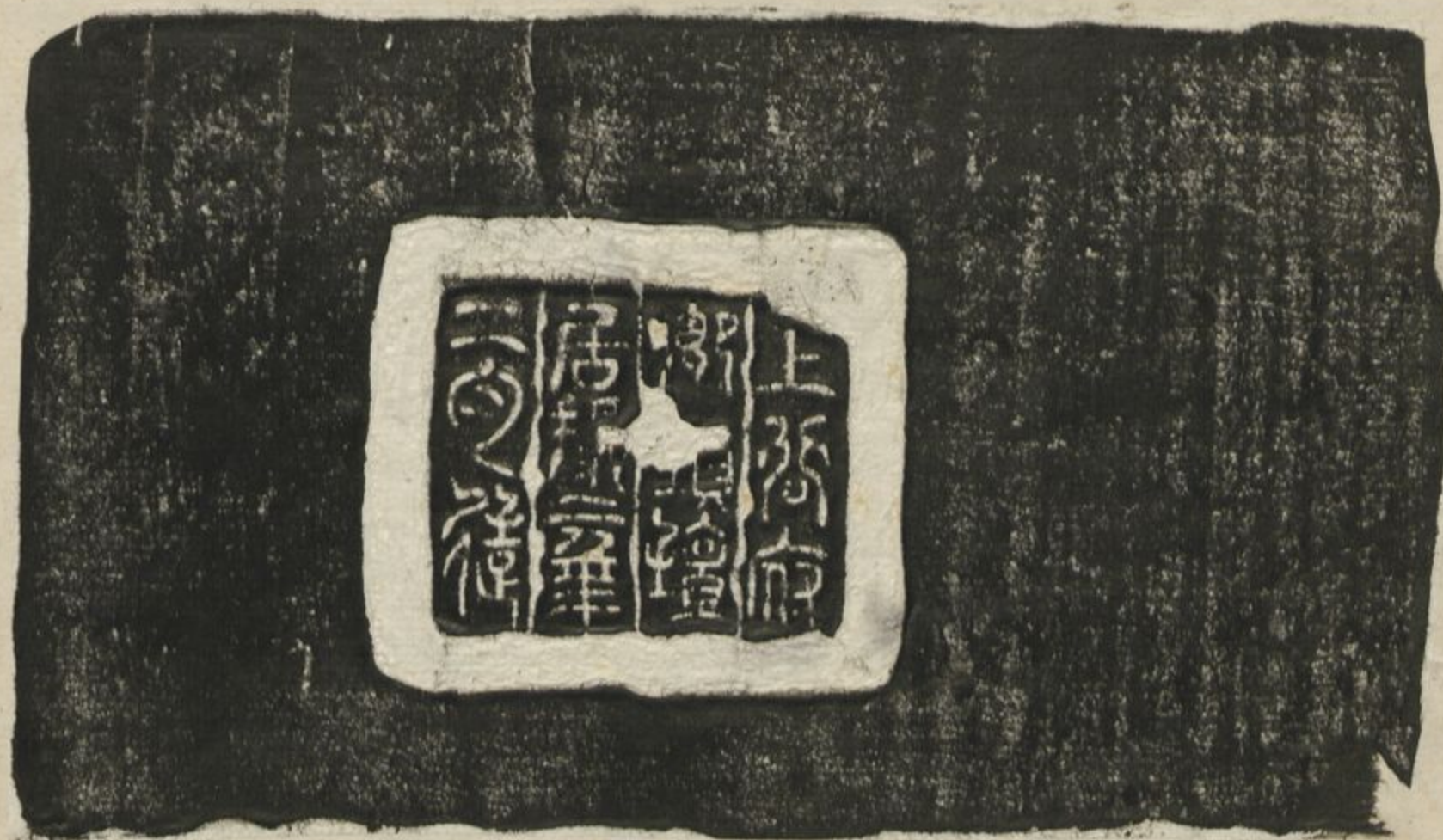


右魯王墓石人題刻在曲阜縣東南五里許張屈莊
西魯王墓前東側一石人介而執笏高五尺腰圍七
尺自腰以下陷土中不可見刻曰府門之
寸一石人冕而拱手立頷下裂文如滴淚痕高五尺
五寸腰圍七尺五寸胸刻漢故樂安太守庶君亭
十字字徑三寸兩石人肩而西向相去者五六步兩
石人人像極古拙銘曰

鑄石為人刻篆其腹永陪漢寢風珮肅肅靈文不磨
與畫軒縮終古西向銅人對哭



右祝其卿及上谷府卿石龕龕椁四圍而鑿其中刻
之於內祝其卿龕崇一尺廣二尺厚一尺五分其龕
崇二以為鑿崇以其三為兩椁之崇十分其龕廣三
而殺之以為鑿廣鑿廣五寸五分餘以為椁廣三分
其椁廣一在左二在右以四其鑿弦鑿於龕上下中
也以其厚之弱為之鑿深其文曰祝其卿■壇居攝
二年二月造字徑一寸一分上谷府卿龕崇與廣厚
如祝其之數惟鑿廣十分其龕廣而三之六寸也他
形制從同同其文曰上谷府卿■壇居攝二年二月
造字徑一寸一分二龕在曲阜縣孔子墓前雍正十



年廟官陳百戶移置孔子廟西齋宿所銘曰

孔冢有石穹如人屋誰為為之祝其上谷卒文處幽
神光滿匱以眼萬世齋房肅肅

惟漢永和二年八月
太守雲中裴岑將郡共
千人誅呼衍王等斬馘
衆克敵全師除西域之
禍四郡之患邊竟又安
威到北立海祠以表萬

右漢燉煌太守裴岑將郡兵征呼衍王克敵全師而
勒石銘功之刻也刻字六十字紀事簡古書畫雄勁
整截巉巉如有金鏃痕殆以篆而為隸者而當時精
騎三千刁斗壁壘之威凜然遠見百代寧可犯邪碑
在西塞巴爾庫爾城西五十里地名石人子以碑上
銳下大孤筍挺立望之如石人故也雍正七年大將
軍岳鍾琪移置將軍府十三年徹師又移置漢壽亭
侯廟碑在絕域塌墓者弗能到好古之士罕觀焉故
自集古錄以來諸金石文字皆不載予竊歎是碑以
先漢法刻超然獨立於萬里荒徼之外殊可惜亦可

諸石刻伯仲書法鋒銛神渾蒼古溫潤無美不備有
 漢分隸之獨步也於戲其器則往而文則留雖斷缺
 禮器之藉是碑以載於後而有不止者存也且使韓
 明府勅及涿郡太守庶次公等一百三人雁馬金石
 儼然猶見鄒魯之雍容銘文所謂聲垂億載者良不
 虛古來圖書之道於此亦可以少褒矣余悔世俗以
 識緯不經訾禮器碑是以具論著之

一十一卷大小雜器不詳
 二又二十卷五十字身六分至一十寸分二卷
 亦雜儀器亦與器器花劍及兩側高四尺五寸



右即中鄭固碑高四尺二寸濶二尺厚六寸字徑一寸一分額字徑一寸五分在濟寧州孔子廟戟門西側東向碑亡其半僅存上節雍正六年有李鵬者於泮池左發地得一殘石刻高六寸濶一尺六寸存二十二字蓋鄭碑之下節云因移置碑旁顧不知其斷剝沉埋者何代也洪适隸釋載是碑有今碑所無遼遁退讓四字亦不言其為半碑則是碑在适时猶然全者矣書畫略與景君碑相類予叔父夢英評曰枯老勁拙如蒼藤古柏望而可敬噫有見也夫

有漢泰山都尉孔君之銘
 君諱宙字季子十九世之孫也天授中徵為太僕少卿
 氏春秋晉卿之業既既而別開之於九族也
 昌長祖傳心致尊賢養老躬之德也
 則常濟弘功於易所三載考績德元城令是時東魯於百稱
 祠兵復昨未字乃推君又訊大城之月之問莫不詳甲辰
 特由暇喜于荒園商承文子餘路合康中於多長於訓
 稔會德焉病告因致休得地所好平六十一進六平正
 疾貫速朽之反莫承承倫之道也
 述於是故吏門人乃於陸名山元石功銘不後年者為式
 於顯政君歸德惟光結聖他儒身土名醫善望閣閣是受
 左公明乃三縣勳侯於一十名醫善望閣閣是受
 南敏孔儘山有與行多乘板披光說而預其物是
 乃委其榮忠古懸勳者乃德泰倫
 孔夫不刊音或揚聲

山
 碑

延嘉七年

平平如地字挾長陵鬱然高踞動而能則伏光有曜
於赫寶冊登我漢道

平平如地字挾長陵鬱然高踞動而能則伏光有曜
於赫寶冊登我漢道

右孔宙碑陰字徑一寸二分有額額字徑二寸書體
謹密較前少異當別是一手觀其結構廉穩如蟄虫
蟠屈深冬靜攝自衛又如有入循墻偃僕不敢踰尺
寸而端凝質重望之可與拱揖妥而易施卑而不可
貶昔人謂此於漢碑陰中獨超雅良然孔宙聖家子
三為縣長惠愛被於吏民及其沒也咸愾念遺澤追
述本行既敷言之矣又綴為贊誦以志勿絕文詞書
體窮工銘報雖其紀名殘碣猶蔚然為一代典則宙
誠良吏迺其門生故吏六十二人者亦可謂篤厚之
士哉於此見先漢之風俗矣又諸人中捕巡薤章獨

