

人車記

八	和
一六	書
二〇	門
六一	
五三八	
册架函號類	

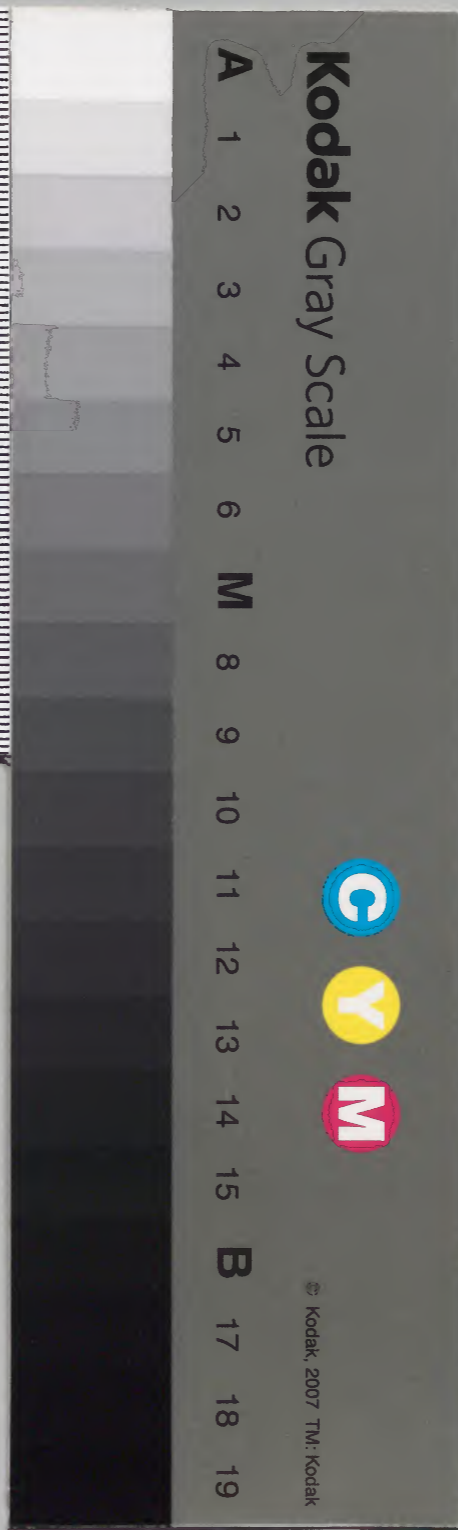
庫	閣	內
一立函	八六〇立號	和書
八架	五三册	類

十月

仁安元年

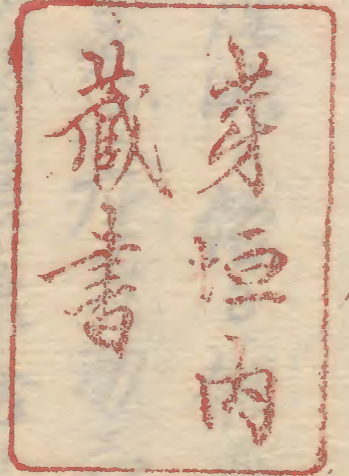
廿七

内閣文庫	
番號	和 8606
冊數	53 (27)
函號	161 65



入庫書

行珠所藏
一風





仁安元年

十月

日誌

一日辛未

初



公家諸院官自夜被行街

二日壬申被行于座昨日能無此儀既以權中納言家房

系織家通朝於春者仗座為初三朝中納言定家每初親

時延朝臣勸之次中納言信康給見系每為親給因緣文云

三日癸酉東三條殿修造一初始立太子以將長承在將意

以中院司者者定之就屬行事奉仕雜役如此殿被始行

初初市云々

五日乙亥上皇德母西向

主上為御方遠行幸成賴心土御山亭若言行啓此臨御
所之舍殿院御車殿之人其余輩前駐右邊門督扈從
官丙子立冬十月節

八日戊寅臨御方朝臣以教書也作云近日公事繁急早
以除服也江者此變不意存進退惟谷仍由以分致而改
為言云方中每後經朝臣奉行悠記事在申每時忠朝臣
奉行院中每立太子事凡少每長方之奉行事權在少
每為親下向維摩會教用也此云之官信此安內然進
請文

九日己卯藏人勘解由次官經房也作云大嘗令御禮仍後
束自次官權亦為親下向維摩會其習可奉行彼多也者
也之者去七月先出御事勅役以著奉畢次官奉行為
最重神事者可之便由先私令申子細了重以教書也
有憐世也作也御之有恨不能去也之今日後各次障
入夜出河系六系修除服被了素服并黑裝束也檢修
陽行

十日庚辰自夜臨御有立太子事太上矣也才二色不愚仁
也故四五流下兵部權大輔平時信女御年六歲去年二月
為親上今於東三條亭有其儀自東山七條末御而行者

彼亭于時上皇以同宿以幸行破亦在同時之勢極遠密

見物未別先以幸殿之人六位五位四位世余人前近他之官輩及

儒者不入以列兼有由法之儀一此以之各後親乾朝臣家

通翅長落色織物從三位左廣繼右廣後以之光隆日各級

資資日權中細云實房日宗家日別當隆季中納言權中納言

光忠右冠大納言定房直名大將忠雅直名山竹織物出御藤藤

仲叙半靴隨身番長奉兼仲蒲陶保少將

襖袴以色角置盧水交水角角衣將胡

龜龜腹中巾巾巾騎移馬下滴五人藤芳村藤將襖袴

付菊花鳥帽子步走馬後內大臣左大臣重丸懷鐵物指指

隨身府生中長重武緝地錦將襖袴紅赤衣番長奉兼赤

芝地錦將襖袴各騎移馬下藉五人紗萌木將襖

袴付色紅葉紅赤衣

左一存右大臣如常

次移馬后阿二人腰束巾次內舍人二人前木將襖袴黃張

次出身上滴二人左將曹中長重迎麴塵將襖袴縫炎

丸交赤衣冠物藤龜腹中右將曹奉兼赤依赤地錦

將襖袴赤衣左府生奉兼任日錦將襖袴但文相替

右府生中長重武錦日兼任左番長奉兼賴之衣伏倫五赤衣

番長奉兼公是紫綾將襖袴縫鶴文

亦之裁入唐錦五方衣

次單

白形連指襖袴每
縫目仕仗組舊色

牛童持榻

赤色縫
目置組

上皇御直衣四冠蒲首深織物出掛連甲舊色織物掛

權中納言兼左衛門督重盛以後

冠隨身口人布衣花多
袴襦袴帶短之弓帶

次次左中尉手負能左中尉重貞各布袴

初相孫相並次廷尉左衛門尉左衛門尉左中尉

源為經右布
右冠次右備中守信忠右見守為行攝津守盛信

左衛門左中尉康俊及右衛門右中尉各布名袴名及錦繡

次若官加駁藏人平信廣各同守光雅右少將右房

童二人花多
袴襦袴帶紅
赤人前木上下黃衣木工頭盛隆右中尉佐知威勢人次官左房

藏人右少將右馬權佐長方右長劍口御器
看督長火長等輩右中兵時忠朝臣左馬

頭宗盛朝臣右少將恭道公左少將定能朝臣道家朝臣右少將基

宗藏人頭左大弁朝臣左中少將實宗藏人右中少將實宗

內藏院教盛已上東等諸品
赤白袴并花散
赤鳥中人裁錦著赤衣或雜色左中少將定能

六八八併
給當色次右左宰相中將忠親束帶成親三條中將兼右京奈

邦經左兵衛督實國大宮權左中保已上
衣組大納言清盛直衣

次儲皇所車華美唐車也四面朱白生糸
施左右橫梁上昔口系金銅丸金物
居青瑠璃壺前後左右袖送
付金銅鳥丸文浮線綾下簾有縫

物文連著
平鞞步交繩次車副八人赤色襖袴總黃
赤文山吹步袴
萌木袴襖袴牛童持榻在內丸文

母儀後帝衣紅掛萌木表衣被出右中少將實守朝臣

車後萌木織物手製蘇芳表袴著之
隨牙袴袴有花
赤葉山倉人童二人二藍狩襖袴裁入色之錦次召次三十人

左吏厨平信兼 布袴袴 次扨改殿侍奉居殿四人出多食人

人 花为黄系杏 随马上前四人移马 揭衣冠府生襖袴番 次前殿

穴五人随其人檣拂街車 每車以步下宿随才穴 揭衣前木

走車后改官出車五兩 長門寺隆輔朝臣大亮之長成朝臣美作守宗盛朝臣

籟芳勾褂青单衣出車前後 四人 不宿侍有宿之官者每

車二人相副 各布 出御東山七條街而经河原北行自京極北行

自三條西行自町尻北行入御東三條東門上皇清車寄東中門

廊外户右大臣 经内大臣兼 右大臣將忠以下云以到居中門御庭上

差寄皇駕令特扨改 云 依官扈從遲参 云 同召内府發街車

幕右府 云 面已有名亡衆人属自不送定 云 次官出車致奉

對南面私庭裝屏風几帳如例 云 次扨改以下更参内右府

着代座先彼奏宣令草次清書次改官舍始右府为内右

將軍着外弁權中納言實房勤宣令役次於扨改街直廬

除目扨改内左藤原和家菅口座右府被着輿座他納言

番後因着着左大臣每雅賴朝臣為執筆義人改官經房後

巨物紫紙硯次誠始事 云 右府賜除目由若仗座致行清書

系儀親範勒執事次右府扨下除目如二省 云 次官目

奏慶賀次率参春官坊 云 藏人左大臣右大臣權依長方為

内膳具勅使藏人改右中納言家朝臣為壘坊 切 叙敕使供

晝膳大夫卿權亮朝臣為朝夕膳膳次右膳藏人平時家

問之云云
宣令

現神度大八州所知
倭根子天皇
我詔旨度良麻
勅命乎親王諸王諸臣百官人等天下公民衆
聞食度宜隨法也
可有支政度為天憲仁
親王乎皇太子度定賜布故比之狀悟
天仕奉礼度詔天皇教旨乎衆聞食度
宣
仁安元年十月十日
大内記藤敦周
除目

東宮

傳藤原兼實

正二位内大臣
左近衛大將

學士藤原永範

正四位下
式部大輔

春官

大夫平清盛

正二位
權大納言
兵部卿

權大夫藤原邦經

從三位
右京大夫

亮平教盛

正四位下
内藏卿

權亮藤原實守

正四位下
右近衛中將

大進平知盛

正五位下
右兵衛佐
武藏守

權大進藤原光雅

從五位下
左衛門守

權少進平維後 元侍者

大屬為系康負 修現進

少屬大江景宗 氏了孫

安部資成

主膳監中系俊康 文章生元侍而司

主殿首為系盛家

主馬首平盛國 左馬廐 廷尉

昇殿

相方朝臣 藏人正四位下

實家朝臣 藏人正四位下

賴定朝臣 正四位下

實定朝臣 正四位下

實家朝臣 正四位下

通家朝臣 從四位上

基家朝臣 從四位上

宗感朝臣 從四位上

定能朝臣 從四位上

時忠朝臣 從四位下

威院 正五位下

那信 正五位下

右近衛中將

右近衛中將

右近衛中將

右近衛中將

右近衛中將

右馬廐 兼御舍

右近衛少將

右中將

本正殿

左近衛中將

有房 西五位下 右近衛少将

伊輔 従五位上 侍従

通資 従五位下 侍従

成定 従五位下 侍従

藏人 平時家 左中兵衛尉相良男

藤原成経 散位頼保男

平信麿 右少兵衛尉男

高階春信 院藏人一前 仲兼孫仲親男

非藏人 藤原基光 院判官代 資憲男

菅原在経 院非藏人 在長初良男

為系資経 信重初良男

雑色 河仲因 持部少亮遠男

出納 中系盛俊 史大夫盛信男

従五位下 菅原 経子 重盛行重 出家母

同 綱子 邦

月才二日 十一日 辛乙 晚以公口系集 建三條有孟 酌奉初献亮

教盛 朝臣 瓶子大進 和盛 二献 権亮 實守 朝臣 瓶子権大 進光雅 三献 右

少将 通家 朝臣 瓶子 殿

十一日 壬午 東三條 儀公 孟 酌 少将 日三献 大夫 中納言 云 係

重盛以瓶于宮日殿上人跪。今夕事方竣。被下。右邊依被伴。未。被。由有命。

十四日甲申天晴晚。奉。被。由。被。下。點地。時。故也。暫。候。殿。上。同。長。官。權。中。納。言。資。七。系。着。仗。座。次。下。官。着。床。子。座。此。間。上。卿。召。官。人。令。敷。載。次。召。下。官。下。官。着。着。載。上。宣。云。大。嘗。會。所。禊。點。地。并。同。以。新。奉。幣。日。時。令。勘。申。下。官。微。音。稱。唯。退。着。床。子。座。召。奉。行。史。惟。宗。定。景。作。史。於。掖。陣。作。陰。陽。察。以。在。憲。期。長。勘。宣。憲。圖。書。頭。周。子。漏。刻。博。士。時。晴。權。少。陽。憲。古。成。進。勘。文。次。史。以。勘。文。二。通。務。一。懸。紙。持。才。下。官。有。一。系。載。執。上。上。古。免。了。退。去。次。上。古。已。外。記。書。令。次。

召下官被。日。免。下。官。系。着。被。殿。日。免。了。由。奉。向。進。上。古。被。退。下。官。依。勘。申。下。官。結。申。次。退。去。於。床。子。座。下。史。了。史。上。心。下。官。作。了。次。上。古。已。外。記。返。給。草。退。出。下。官。退。出。陰。陽。察。勘。文。市。

擇申可被點定大嘗會所禊地日時

今日十五日 乙酉 時辰二點

仁安元年十月十四日 陰陽所五人連署

擇申可被發遣奉幣使由丹生川上貴布祓社日時

今日廿五日 時午二點

仁安元年

裝束司次官中向維摩令勅使之間使他人等以例
 免迄元年十月九中其季仲朔臣為裝束司次官尚
 維摩令之間權右中其基總朔臣使奉行
 永迄元年九中其續信朔臣中向南都一其亦所能能事
 今其權右少其為親補裝束司之條帝代例之古今事
 九中其華行保其元年九中其亦所行之和也例之
 今日東宮頓給料官等有積事改權中納之資也其亦
 雅於右中其時忠朔臣少納言定家亦著之
 十五日乙酉兩路以積地也后別許向河系先乞行事檢此後
 使傳為經志中亦章貞修地以今掃除二事以此大苑省之五

文帳之字 子手書 字合

東帳北牙一間敷長官度半帖 南向 座後引幔之延牙二間
 敷次官度西向牙三間敷判官主典座兩帳中央牙二間
 後勅使通羽度西帳牙三四間為諸司五位以上座 北面上
 牙五間南書後主典并史生官等召使等座 東上北面 長官
 次官判官及西牙三四間座五居餐位不居勅使座南去
 五許丈又三七丈帳為餐不 東西 官厨家備饗山
 城國奉葛秣
 世圓依兩下下官五車三條末邊大史史隨職名初同牙三
 官車南也

判官史惟高定景大内記能實資丁

主典并丁史生威保官掌为宗书抄笔程恹恹

檢非遠使列東川各行事

上心選帝(同)以判官史令申子具(同)臨陽改智在憲
朝後即安教養親朝(臨地)以考方吏草劫文審官引卒本二審
以文及杖隨命奉任(手)抗引繩以回使改本(去)官已(給)給
之次(去)官自南方被(給)來(車)先(去)車被(見)迴是(天)仁例(之)
下官(依)上(三)連(車)危(從)次(恹)東(色)道(車)下(車)去(友)被(著)北
座(下)官(著)才(二)回(座)大(吏)史(并)判(官)史(著)三(回)座(主)典(以)下(着)

南座陰陽(形)勘(著)西座他諸(日)國(日)市(市)見(次)勅(使)在(市)物

取信(事)省(中央)座(判)官(在)憲(朝)臣(成)勅(文)付(主)典(次)主(典)入

覽(首)覽(長)官(不)被(返)下(次)主(典)以(山)城(圍)結(上)凡(者)交(名)又(覽)長

官(返)下(出)何(次)報(去)凡(者)且(東)座(一)入(布)衣(冠)着(老)懸(判)官(使)以(之)

諸(去)愛(岩)郡(錦)織(彌)吉(田)村(兩)人(退)入(次)且(給)所(民)給(之)吏

宗(茂)朝(臣)入(東)庭(作)給(為)事(判)官(還)入(市)易(給)持(去)給(於)

判(官)史(有)給(為)端(頂)邪(彌)村(名)次(念)主(典)覽(長)

官(天)仁(勅)交(給)馬(車)一(度)覽(之)今(主)典(次)長(官)以(勅)文(并)給(為)持(付)

勅(使)交(之)退(出)給(為)肉(之)次(陰)陽(察)條(給)官(既)而(打)

大(天)立(札)也(四)方(指)楮(市)郡(點)地(東)西(四)十(丈)南(北)四(十)五(丈)次(在)

捨非遠使令判官史作之今日以後地因早掃除汗穢物并
牛馬制口亂入者次長官被召回次官在憲申云以裝束始乘
北四房為愜慢引付因升百者長官被作去吏史了又中勸譽解
可儲之也了次長官常親座退去云蓋歐事今日撤國日
不乘捨非遠使府生季忠為拒捍使參入奉仕雜事也
陰陽寮

申之點定大掌令涉狹地事

乙方卯與辰之間

二條大路北邊
鴨川西邊

自所在下東行八百廿丈

京内六百九十九丈
京外百廿丈

自以在西南行二百廿丈

石自得買門末鴨川西邊至干郁芳門北少路是卯地自
郁芳門北少路至干三條大路北少路是乙地内也仍如申
如件

仁安元年十月十五日

陰陽師菅野宗成

中屬大中臣知貞

小允大中臣重倫

大舍人藤原安房親

主計頭藤原實家

二條大路末南北共為古方由兼日葵園其中依天仁若
例被點地於北邊也自二條末以北十九丈限點地南了

所在不可當於泉之車程

次向行事所用兵庫案為檢知名仗也此事古者被定所
襖難事以被勉時以待賢門下車主水司正廳
為行事亦也入東門著西壁下座吏行事史生三四人官等
為宗等候座大吏史之兵庫案顛倒名案以法官等
司倉名網彼名由運後此行事亦也今檢知者即作
官運等

先節旗一流裁縫蓋縮免兩西緣但無手有足日首上兩面
在日形月形其下為龍形像或文之件龍日形方向日也
月形方背月也而今龍兩方共向日月形顯不審雜尋

同彼大吏受被陳祠重可訪故人款首在銘又有棹長
二丈辨款

次鉦鼓一面 次行鼓一面各在臺

件物等多以破損可修理行事官亦作案官可令

注申換色由下知

此外物不及換知便退也後奉院東三條殿東西向
春官所也入夜由家

大膳職為悠紀而丸中每後經那也行事神祇官為主基

而丸少長方行事為人主水司為所授行官官等行

但檢在少者為親被但裝束日次友一被入下向推官向

他奉行也是元治元年九月中每季仲期臣為次高府權臣
中亦每季仲期臣奉行又永治元年每季仲期臣奉行下向
同云云府內亦每季仲期臣奉行也此後此例多矣
下官免除服奉仕也此後雖在和事万壽三年以嘗所附
左中亦每季仲期臣奉行也以後之將被仕仕也
長元九年後一乘院出侍九中亦每季仲期臣奉行也
後從大寺令發來日奉行也由大印記類業勤申一
常拜三由之整出仕也今日所場可也院神服院棟上元
中九少相向行事之文吏史之行事亦迫例顯不致向仍今後
一回福定奉向也之文非僻事也

十六日丙戌早旦參西林寺次丙宿知足院

十七日亥參西林寺

吉祥院御八種也但例獻捧物三

下宮引卷袋 信琴色革墨物一枚

信廣同前雖未登省去年察試了已為入寺者

蓋又浪催也

十八日戊子於西林寺執行百種供養下官調備二區殿後

御女房未日前刑部御下十七八人各入各隨身捧物

實形阿闍梨讀七區式為講所諸僧在官

每月此定可執行也人之物諾早悅限分教下官檢修有方也

三口供供
三口供供
三口供供

也

廿日庚寅抵王食真某九兵衛侍會

今日天官考功方遣行幸南門東洞院成於心家下官為

五事殿前已入世無奉行事大行以後密退也

今日內府令上云為群狀給九也知定能朝長初便文章皆

成光朝長作由內記定親清年今夕與福之別考檢德正

尋範控別當法常覺臨以廿廿余入法感与借借大德都實

寬以事之編年并十余日多受檢改殿

又分定諸人而侍而文檢重文殿

廿日辛卯今日大田行幸修附除日又北改而可給東宮儀旁

云事午後先參了藏殿暫候因以方覺既晝以在并羽箭街

物市藏人奉行連渡大内西南卯酉席元侍檢改以直廬客亭

也職事^也迎候奉行除日^也當未^也當涉^也屏風也例

入夜檢改殿齋因令候羽箭給右大將以下卿相被著仗座成

別檢改出御座管為次中納之公保卿院變之變因卿齋後親

範期^也宗^也迎^也朝^也色^也齋^也者云傳座下殿下也次^也宰相^也檢^也改^也齋

色齋者因座次執事奉行殿下召延後變人延後齋進召硯

紙抄齋執事初次職始皆自以每朝方朝臣應召執事雜

事先除自次叙位作法了執事辭上除因叙位於殿下退

去次殿下自方齋督實因下給武而副物退出者仗座行

法出事字宰相之為執事次內院了上之被下二省了此間既亦

出勝實宮下内大臣賜兵仗事其詞云
左右近衛番長各一人近衛各二人賜内大臣近衛兵仗者
上卿右大臣紀清系賴業真人云作也
次行幸大内少卿言信康勅任鈴養右近衛以下公卿供奉
漸焉

左大將左經家
大宮大夫左公保
權大夫左後威
右后宮權大夫平賴威
中務權大夫平知威

内舍人為平能清
少監物為平宗重
大宮少進平賴定
中宮權少進平長俊
大舍人左平盛致
属小野平知弘
縫殿助平章綱
属平宗正
式部丞平宗在茂
録中平知重

治部録大江威方
雅樂允三善康致
民部丞為系親補
藤能資
吾部丞平忠威
橘仲俊
刑部丞為景家
録惟字久行
木三少源俊光
典素元菅為盛信

屬惟富為俊
押部卿平重季
因照令史安部盛字
彈正忠紀行賴
備中守為資賴
安藝權守安部親長
左衛門志平家孝
右衛門信平通盛
右兵衛志中為盛長
兵庫改為範保

助源賴房

從二位平時子

從三位平滋子

正五位下源賴政

從五位下源賴成 或子臣

紀高季 氏子臣

平文盛 臣

平資成

若中納言源仲俊 中位 西三位

後園 大外記師尚朝臣 藤云

大行入清陽明門於建元門外 神祇宮獻大庭園門

因水火童女列立 大東院 有少無為親到

次黃牛之段 東西 左右 馬目人引

次陰陽師等 在憲朝臣奉仕 以及因水火童女之昇

西階左右相分之堂之職事 授持之為 先行列之南庭

右大將 忠 大宮 大史 臣

別當 臣 中納言 臣

右兵衛督 重 右兵衛督 貞

藤大納言 資 右宰相 中將 忠

新宰相 家

次定興華南階 次迎將下南殿核子中宮下河黃
牛二頭引至水明口中次興退次少納言信康奏鈴
次水火童女各進所殿水安所殿火燭付夜所殿四方
燈板公卿各福次諸卿著巨陽殿有響饌事獻
細言信康次公卿各上殿上有響事次權中細言資長
著仗座被下老書 禮被因幸科 權在少女為親給之
若解文 中女更院職又於殿下所直廬 為香舍 有老書奉
人方在太無相方相法申之
次官方為親申之 先官方了之而為親 中官并諸陣亦給兒
合今夜雜事 移徒之礼 言以而 儀又為之夜式法

於宮中四方公卿各集有盃取之款

今夕北殿而令齋春宮給因府半部以車副又牛童
等賜當色

前殿廿人 殿上人諸 在中無時志相臣扈從交尉重與目前

新大納言被濟車寄女房車之兩 氏之補字雅乃好取信 於東宮

練三 自 西北門引入濟車北中門內可差車之 女房於門

外可下車中被作下 一 所對面之後昂可令還給之

自高倉殿退出不見大肉并東宮儀今日車列直自東

宮還所東山殿云々

女三百名已齋院申進江丹波西行 大奉舍西儀奉

作云任前例或免除或可減定也作國司所申上御深大
細言作國司基件惟賴等

今夕為改改致申由舍人隨身以慶入夜令為院給別當尼

系去吏定隨朝臣奏國清淨之後有佛對面汝被引所

馬北面苑人五位以改實能奉之殿下之布庭在儀再

強了方而將迫能相良下給之

件由舍人隨身奉能日被作之款

廿四日甲子法名道如宣旨殿有遁世事先沐浴奉別五攝房法節

自寺出浴女房被渡南堂仙亦向簾下立而机供香花亦

灑水亦又供燈爇半帖為戒所社其西邊爇半帖為明

師在女房坐篇中次法節著座唄法指乳仁回在座次戒師三

礼表由出敬功德演說次女房拜先國主向內次氏神春日

野若田各向其方次六親只又并也昂入道次儀轉言次著法名鏡色

下居拜之爇起指被坐相伴被拜也色生堂之僧堂也只被引懸也而著如次權懸脇息中分爇以紙筒付

尼方義年洗理髮次戒師入篇中被刺頂發修身外由即若任

極道之所先年慈母遁世之財負範聖人為戒師之在後定先今

刺除之後被刺頂髮戒師作法節後之案不審儀字習

各相替欽亦仍之次皆刺除阿闍梨觀忠寂信為刺于此間

唄鬼形唄自洗水雜掬而各兩之入菊湯用之了了又

入篇中被授卷四卷社唱若哉偈次礼十方仙儀次由儀偈

次十戒次神符等事并布施

被褥一重

布施一裹

白布
七尺

請給白苧一合 相具皆網又加入神念十也

唱所法橋

被物布施回房前總觀苦

一合
全五也

次法平由寺 已云被出佛前

戒所授法名 道心云々

去七月以後悲哀不体經日參心相障今延引了

道素懷也

次給所職法僧三日占布營束

今夕在大臣被申在古的慶云々

左府生求文

自院下給云々

番長下毛野教經府者 迫佛文

已上為
隨身云々

世昔乙未遷幸大因之後改姓之在官國志之在在侍奉從

暗段人數不假之常依法源管番年別香園上友之化

人不假仍奉敬上勤供膳役申別在中并時忠期臣在在昔

在在傳陣之中并侍申之頃之去在傳陣者之傳陣也

右中下官在少中若傳陣是是其在侍在并欲始存之之間

上以以後被申之大掌令初雨奉帶今日先之進祭其處可

行政之 大生申之 政始之先被行化等之例亦他之例

欲先可被行政者此同衆儀亦大并其被衆者彼之衆後儀之

時中官僅有小恙起而退出

後園先被行上御方多傷督率宰相著威方每權右
如亦少細之信康三中文右去每在中每在度權每少
納之在卯祀門出立左如每退如右去每在中每加著南而決
事之率者因表有陣申文右去每候中少每在直
次彩而奉帶於陣庶進榮之

廿六日丙申以月忌也早且齋東山瓦上日被為多阿彌
陀為一鋪以經十於布施法亦去月式日人參入形意
已稱為巡導所法服素衣十願自迎禮敬令彌送給施十
仍畢例時了佛退出人之退出

今日此役而為廢給女房等參入

廿七日丁酉大嘗會以終也

上皇以祓敷新造二條南院西大路西邊大官權吏
後盛御造營去夕以幸上西院宮右宮如殿名後以
下官於此山路西邊見物

大行邊之同院御隨身騎移馬勢及馳務大因又著作
次牙司等

未別先陣東西市日後大路自薄分行列如例
次牙司等

出前中官權中納之兼在慶信于重盛卿

次官或了權の南為系敦徳

以後長官系後乃進中為成款郷

次官系後權の南為系光徳

節下在大臣系乃進權上為藤原朝臣

少納言係信康

右大將大納言之系系忠雅之被供奉以細

揚政乃大臣系系朝臣系供奉後陣

院以馬被重以崇唐鞍八子雲珠鈴頸也

北政所統

内舍人二人左右府生二人騎移馬

番長以下八人步行

馬副十二人 馳口勅仕

藏人勅解由次官經房 執中權守延後

六位六人為八勅人 西負五人非勅人

四位五位雲客為侍從代皆在左之陣

中宮大進資若信因綱 雅供奉侍後

次中宮出車者 弘兼名出

次中宮代中納言公保御女 出車衣白

但馬守親弘券遷仕切歩之申了

衛府督代

右衛門將登寺頼實朝臣 前左衛門

右衛門前山江守實清朝臣 日

左衛門前少將因雅朝臣 但名見大路

右衛門備后守雅隆朝臣 亦見大路

中宮同樂用達報事 和泉守季長募重仕切願進

其八日戊戌今日北改而今春春官給

納代車諸之吏八人 著名冠為而顯雲家四五輩扈從

其日 庚子春院申 寺晴寺内江元天常冬用途所御事

次為院北改而東三條 晚已退出今日可令出多舍殿給

