

玉海

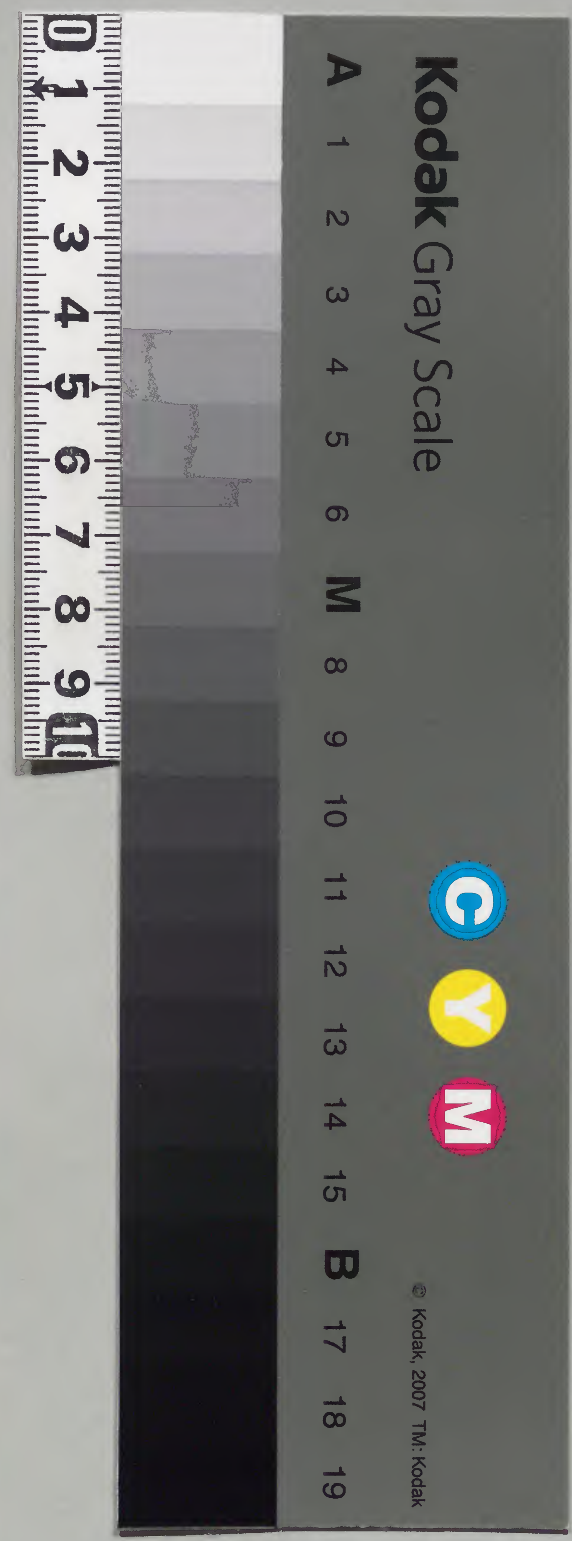
文治六年正月

共六十八

内閣文庫	
番號	和 32431
冊數	68 (57)
函號	161 109

内閣文庫	
和書類	三三四三一
冊號	六八
架	一七

(七五中)



玉海

文治五年十月至十二月

正德 文治九年十月五日

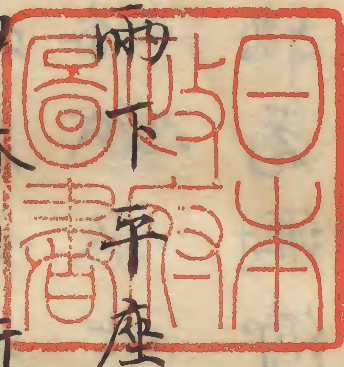


文治五年

十月一日

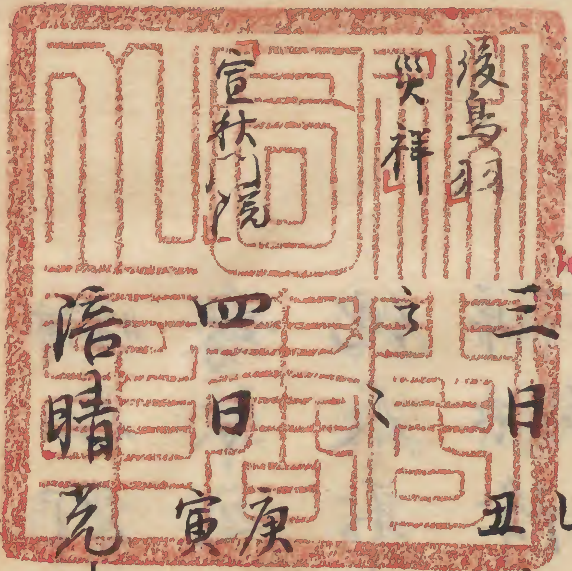
年

九條本元此四字接上



雅朝臣申春日行幸之間滌之事

多武峯鳴動解快到來即占之吉



四日

多武峯恠異物忌也今日主稅助安

陪晴

多武峯恠異

去月廿八日午時奉演南園堂

十月

佛日御占六申甲云女子有微召之慶之是
嫁娶之儀也可謂吉北所入内表尔也示
他人不申此旨必有興仍不堪感賜小纏頭
一卓衣降庭拜而退出畢
丑日辛物忌如昨日大外記師尚給維摩會
差文會森氏人此次御御元眼勅文事
遺令
六日壬辰以光綱御遣前上西門院遺令之間
事於忠親卿許答云次身實難治也早可被

奏聞欲不被奏遺令例已多并官皆神事也
宗隆申御元眼奉行由明日定以後尤可
有悼歎此案不可被從上御定歎又上卿直
史下知專不可然云宗隆未御元眼定之
問條二事仰之大略一切不存歎不足言云
親雅進維摩會不足未文付宗賴畢向他文
事于今不進之由忘却云云有若七云云
七日庚天晴此日御元眼定也午刻着直衣

御元服定
直序儀從
實比別

參用大細言依御物忌不參御亦直向西直

廬近年以鑿自座為直廬而公卿座太狹人

直廬也數多參者其座一切不可叶仍今

吾儀如叙位除目垂東南南西三方簾立直四

尺屏風東第一間副南也真敷高麗端一投

為余座前右方直硯管一合第二間以西三

箇間二行敷同疊八枚無順絕重敷之余座為

大臣已下座叙位除目之時大臣座敷管圓座

也寬治所元服定御直廬儀也許年時範匡

以西子午廊為公卿休所入夜奉掌燈座上

下各一燈也布敷先足百奇御元服御調

度等納殿在官行同百守也漸加檢知大略

併紛失納殿振籍不能左右嘉應御調度所殘

只唐画管一也大葦會御調度又屏風之外

云可被用之物但御帳見在云外別進所

不調度等大略各見畢返遣之此間宗隆貞令

催未時之山^由之^三然而及日沒更不參仍先
有行幸拜人定余出后^居宿^延思^東帶^漸依^屬宿^會
舉燭之後百宗賴^之立^切燈^臺舉^燈
即持硯續紙等后^居前^廣庇^撤雜^具盛^例文
於柳官^以裏^持來^覽之余取^例文^宣前^宗賴
取柳官^為面^持來^覽之余取^例文^宣前^宗賴
賴書了^又文^威柳官^持來^余見了^丙籍^例文^置
柳官^返給^宗賴^更進^取之^退下^加威^續紙^殘

硯等取之退下^始自^持參^至退^行幸^定不^裁
摺袴定例也^又以^天永^定文^為例^文也^今度
行幸^編依^被追^被例^也^彼次^百宗^隆向^公卿^參
否^左大臣^已下^皆參^但右^大臣^未參^之左
大臣^申云^今夜^可被^行公^卿分^配與^定前^如
何^余云^先可^有定^者甚^後良^久人^之不^來仍
以^宗賴^身之^即左^右府^已下^右大^臣只^今緒
卿^十人^未著^座皆^悉著^座之^後余^百宗^賴朝

臣同日次於陰陽師陰陽師人頭頭業業後後朝朝臣臣大舍
召儲也須召季以朝臣也也而而候候天天御御元服二
王寺之間就安家之上藉召業業後後強強元服二
日丁巳三日戊午四日己未及後後宴五日
庚申有例云云重向兩日優劣芬子細歸業申
云二日戊盜日也然而兼平天永被用之三
日雖不入吉日新撰陰陽書八月立吉日明正
戊午兩日如此業後申云三日稱三長殊用
昔奉之日也云余仰人之令定申左府云

自下臈可申次余諸人自下臈定申之惣
七ヶ條也
一日次奉
左大臣已下九人皆申三日可被用之由
通資卿一人申二日宣之由
後宴日奉左大臣就支于吉四日可宣之由
右大臣已下申五日可被行之由是天祿永
祚寬仁寬治天永皆宣置中一日被行之至十

申日之案天祿永祚之嘉例也不可被憚云
余云御元服三日無左右事也不入吉日例
等有西三之中方仁大治嘉應當流祚王時
嘉應戊寅日即入正月吉日如今之戊午仍
涌不可及異議歟後案猶依日次勝可被用
四日歟後案必三之日之內所被行也四日
於非吉日者勿論也居被點五日臨期如甚

雨之陣出未頗障無便宜歟可被用四日歟
至于古例多之案先撰日之善惡之上事歟
人之指有執五日之氣且是為人一日休息
有甚要之
一伊勢幣可被付月次案哉否事
一可向各列別可宜之此事已依例也雖不及
議天祿寬仁被付月次案久嘉應其以法出
未仍一旦及議定也

一山陵貞數三所欵四所欵事

一因申可被申三陵之由是可依天永吉例

令度專被逐彼例之故也但經房卿申云嘉

應被申四陵居有由緒欵被尋併案可有左

右

余重示人云天祿以經往皆四陵也而永祚

圓融院御見存仍除文帝者欵可被申三陵也

而始加高祖祖法大皇內所陵也山被申四所平其後

寬治又如永祚白川院仍被尋彼例之處諸

記之中無取見仍只除文帝被申三陵畢天

永如此大治又曾祖共御見存仍被申二陵

久安又追寬治天永例被申三陵嘉應之度

頃被追寬治等例之處永祚加高祖之例忽

以被檢換出了仍被申向陵白川高祖白次弟如

此今度依永祚嘉應例可被加高祖欵將只

一向守天永例可被申三陵欵今被尋向之

詮在新重可被申者今度只人二口二申也即此由也師

人々申云不可被悼久各例只可被用寬治

天永例也久安三追代二吉例テヨク萬事被

行ク而一向被弃彼例如何二經房兼光申此旨

余云此事不可然自本誰云哉一向可弃置

久安之由至于此条者四凌三凌共有例而

不加高祖被減算數之条大治久各頗不快

也永祚嘉元加高祖被申四凌省其理之上

又不被指不快例仍及此儀也者忠親卿云

此条可然但嘉應之後度弃寬治永祚即永

祚又似嘉元其又帝座之故也於今度者天永

一向相叶祖帝御座之時每被申四凌之例

仍頗可異嘉應之明後知二余云此条理

可然但如此事猶以道理可為先申神官告

諸凌其意在敬祖宗然者論其多少可就多

例欲加之御見存之條又祖其儀惟因更不

可有差別歟但人之被申者又可然且為國
此衆議所出疑也所詮奏例之後可在勅定
者人之不言
一 朝拜事
人之一同申不可省之由其中^中申忠親申云^御御
內裏之時可有此議之由有所見而天永雖
^御內裏無此議今追彼例不候何事之有哉
召大臣申云八省已無實旁不可候者此

條依八省無實不可有甚沙汰歟但定日時
之次必被定擬侍從加之天祿以後雖無此
禮至于嘉應又及議定只大治久安都此沙
汰不出來仍故取此問也此旨仰知人之
畢忠親申云可及議之由
一 御調度事
嘉應御調度已紛失仍任寬治并嘉應例可
被用大嘗會御調度甚不足可被新調也而

御帳可被用大嘗會歟將又可被社造歟天
大治久如何寛治嘉
各如北如何應如地
人之一同申可被用大嘗會御帳之由余云
山陵雖有久安之不吉猶不奪天永例御帳
依大治等之不快奪天永之例如何人之不
言
但愚案又云可被用大嘗會御帳歟
一上壽人事

人之一同大中納言之間可依壽考云云
忠親獨申云大治之云用大納言可被避云
云
余云大中納言更不可及汝法只可據壽考
已謂上壽加之先例用第一之耆老不可首
異儀事歟
一賀表作七者事
通親獨申云卿可作七准之由

自余皆申式部大輔可宣之由或又式部大
輔文章博士之向可在勅定

余云文章博士一人在任國一人有障寬治
訖云文章博士兩人當時假臨彼時雖不
可有障猶非優美然者今度又可同加
之寬治天永共式部大輔作之今度可逐彼

嘉蹤者中之方此外再后拜觀所其人御座之時久安之外

必在之其人御不御之時勿論而天永二條大
后准母儀然而每拜觀今度又可同仍不可
及泚汰之由存之然而又何樣可有哉之由
一旦示人之為適後日之難也人之實不可
及議定者右大臣云當時拜禮猶以被略猶
以勿論之定間宗降於座未廣庇邊注雖例託院還御之
時可奏聞之故也余仰之也事以託人之退

出

兩丞相暨居余後宴山陵真數等奉粗示之
各閉口頗有伏理之色然兩府又退出了

上西門院
遺令

家實明曉參天王寺之仍余條之事御付
了其中遺令奉同申了主上御昭乘則云
云仍同以家實申院了
余石宗隆御御調度可用大尊會御帳不可
新調之由御之

八日甲入夜雨下仍正被求_味依母堂法_味去

晦也取上洛也數刻談話亥刻被歸了求_味

日正日佛奉了可歸南都小童可相具

主上御頭邊令腫給了召醫師等之由

皆相違醫博士有忠奉見申無殊御奉之由

九日未天_味陰雨下自去夜痛惱終日前後不

覺肉裏邊御奉有小增_味典藥頭賴基醫

上西門院
遺令

博士信康等奉見共申云殊卿事之中
左中并親雅參上給維摩舍文書依取芳云
術以人傳給宣旨德衆文宗賴朝臣書之
十日兩天晴家實自天王亦送條之事遺
令事必可被行之云并事可仰合人之首者
光綱卿可向兩府之由了今日役失工外宮
判官主典等官府請所女納言不彖仰可奇
貴之由了又入夜光綱歸來申兩府返事左

上西門院
遺令

大臣申云遺令專不可被行事也違期之上
神事吉事指合太无便宜然然而院宣有限
仍必可被行者所元服奉行職事專可有其
悼維為希代之例官外託如計申上卿參陣
召史下知親經奉行之由可載官府符
右大臣申云大略同前仍明日遣違令事一定
之由仰光綱了又上卿直御史率氣日之支
度不可然臨期并官遲參之躰可致沙汰之

上西門院
遺令

由仰之又光綱申云少納言不彖可付若上
之由仰之又行事并定存歛殊可志參之由
可遣若又上卿可告兼光卿領狀之由同仰之及
濱更兼光卿告之兼光卿兼光卿領狀之由同仰之及
政畢之入秋能保卿示道云賴朝卿申遣
云藤原泰衡去九月三日誅泰衡子云云天
下之慶也

十一日酉天晴此日前上西門院被奏遺令

遠朝之滌先例邂逅古案院高松吉事神交
之間於事無便宣然而依殊院宣強被行此
儀上卿實宗卿依辨官不參上卿置御史可
候作親經奉行^之官府之沙汰之趣見昨日
記光綱來之内覽如何仰不可然之由又
云去夜辨遂以不參之此事警奇不少被
細置役夫工上卿辨等而以地上卿少納言
等請印造官便官府行及辨不參之條未曾

上西門院
遺令

由仰之又光綱申云少納言不參可付者上
之由仰之又行事并定存歿殊可志參之由
可遣告又上卿可告兼光卿領狀之由同仰之及
濱更兼光卿告云某女納言參入之由參結
政畢之入救能保卿示道云賴朝卿申遣
云藤原泰衡去九月三日誅泰衡子云云天
下之慶也

十一日酉天晴此日前上西門院彼奏遺令

遠朝之滌先例邂逅古案院高松吉事神交
之間於事無便宜然而依殊院宜強被行此
儀上卿實宗卿依辨官不參上卿置直御史可
候作親經奉行^之官府之沙汰之趣見昨日
記 光綱來云因覽如何仰不可然之由又
云去夜辨遂以不參之此事警奇不少被
細置役夫工上卿辨等而以地上卿少納言
等請印造官便^使官府行^符是辨不參之條未曾

有事欲上卿不參用假之條常事也奉行每
不希付之事欲定經不足器量之人欲其性
不及又其言字又人以為可
十二日戊天晴此日為修造北亭渡九條亭
依為成日先於普成佛院樓門邊開報鐘之
後向九條今日畫間大納言參內歸來云於
今無為御藥被止只每日兩三度奉付之
右少辨宗隆參上每事不足言如例兩少辨

雖可貴重代非職事辨官之器量可悲入
夜能保卿亦道云主上御湯殿之刻信康醫
士若卿可有抽賞哉然者可相存候
奉云回行奉書如此事可依御有採也先日有此
御惱典藥頭賴基參御療治即時御平愈然
向無殊事今又同前欲賴基道之長者也若
無失之差別者玄隔之汝汝可有指豫欲但
又被尋女房等今度卿事若自以前事

一之樣有_レ以_レ及勅祿_ニ何事之有哉_{謂勅祿非}

給御衣只自納殿迎正宿大禰等之類給之
例也又只能保私致所法宜欵此由仰示遣

也_{有者}且可被相討也者_此日遣宗賴朝長季長

朝臣等於飛香舍御裝束之間奉令加檢知

十三日_亥天暗入夜時兩白地向堂_此夜百

慶忠_{能音世讀}令候夜居甚優表報鐘以前歸_了

彼堂為_自領宅不宿本所者自領又一夜付

忘仍_故地方把出不可叶之政_故推一夜不可宿

當也

今日藏人左京權太夫光綱來申云_所方違

行幸十七日之由有其沙汰而相當御惣_物忘

仍可延_所物十六七八九_日四_日所物忘也

廿日可有行幸之_處後日也_所惱之後可有

憚之由陰陽道所申也為之如何仰云_{廿三}

日可宜欵後日之條若有_如此之_列哉然者

何事之有哉可尋向欵_又云遣令以後政始

一、其様有、以、及、勅、祿、
何事之有哉謂勅祿非

給所衣只自納殿迎正絹大禱等之類給之
例也又只納保私致所法宜欵此由仰示遣

也有者且可被相討也者此日遣宗頼朝長季長

朝臣等於飛香舍御裝束之間奉令加檢知

十三日亥巳天暗入夜時雨白地向堂此夜日

慶忠能當世令候夜居甚優表報鐘以前歸了

彼堂為自領宅不宿本所者自領又一夜付

忌仍北方把土不可叶之政故推一夜不可宿

當也

今日藏人左京權太夫光綱來申云所方違

行幸十七日之由有其沙汰而相當御惣物忌

仍可延引欵十六七八九日四日所物忌也

廿日可有行幸之處後日也御惱之後可有

憚之由陰陽道取申也為之如何仰云廿三

日可宜欵後日之條若有如此之例哉然者

何事之有哉可尋向欵又云遺令以後政始

入内初

十七日也而辨官皆三拜退之可責定經之由御也

十四日原自今日僧正御寺僧勸慶於春日御社始入内祈

後白川

十六日寅今日法皇自天王寺還御候御覽通親卿久我亭有鐘追物等人以不為可

通親

彈指之今夜御宿明日可還御六條殿云

後鳥羽

十七日卯夜有所方遠行幸白川殿今朝共御惣物忌也然而為大内修造依可被忌被

覆推之惠無咎還吉慶之仍所被遂行也余依所勞不參入今日午刻法皇御入洛宗

賴朝

賴朝臣未申條之事經院奏事等也十八日卯頭中將成經為御使未賴朝賞之間事也甲子申細細畢入教又未先可被問之可御帥卿之由召御了不被問人之定

長卿來依拓也條奉令沅奏畢

廿夜定春日行幸雜事長房批筆衣冠余冠

直衣以寬沽定文為例文

十九日巳兩下此日春日行幸御祈念幣也

社一上卿大納言兼房卿辨親雅先政勅行

幸日時余居所遠遠仍內覽可用如在之禮

之由卿了

自昨日神奇如例召宗隆并陰陽師等內

令勅御元服次第日次第畢

棟範申造內裏之間事

廿日丙陰晴不定能保卿示道云奧列事侮

召取了不漏一人之送注文一紙實天之

令然也非言語之取及

廿一日打此夜實遍律師參夜居定長為院

御使未示奧列之間事又二官沖元服之間

事同示之

春衛

長卿未依拓也條奉令沅奏畢

廿夜定春日行幸雜事長房批筆衣冠余冠

直衣以寬沽定文為例文

十九日巳兩下此日春日行幸御祈念幣也

社上卿大納言兼房卿辨親雅先政勘行

幸日時余居所遠遠仍內覽可用如在之禮

之由卿了

自昨日神奇如例召宗隆并陰陽師等因

令勘御元服次第日次第畢

棟範申造內裏之間事

廿日丙陰晴不定能保卿示道云奧列事傳

召取了不滿一人之送注文一紙實天之

令然也非言語之取及

廿一日打此夜實遍律師參夜居定長為院

御使未示奧列之間事又二宮御元服之間

事同示之

秦衛

二宮

廿二日申戌宗賴朝臣來申條二事二宮御元服事今年不可有之

廿三日酉巳日為政內府奉書供養一日經余已下男女陪任并兩法師大細言女房等皆書之先有懺法申刻供養以佛嚴房為導師聊依有夢吉破名取書也

廿六日壬子兩下二宮元服并兩官及女官親王宣旨之間奉宗賴朝臣來傳院宣御元

服十二月九日支干叶白川院可被行狀云云先日今年不可被行之由有仰如何

廿七日丑癸兩下自今日公家御精進被忘僧尼服者但魚味不憚之春日社之習也今日

依日次不宜明日可御覽御馬
廿八日寅巳日行幸奉上卿兼房卿系陣行

百仰更再奏宣命草
內覽之後待歸來者今日下向南都不可叶

仍給內託即欲下向如何余許之以此夜可
有神寶御覽而猶有不具奉仍不能御覽只
有御馬御覽之入夜參因大納言相伴依
明曉行幸也先參院依召參御前數刻預勅
詔及亥刻參因也
今日自院給御牛御馬等御馬為余車後相
具也但不相具御既舍人御牛將向南都了
是共取借預也京出牛乞日下給足永

下給也

今日余及大納言方當色給畢家實未申御
後殿上人散狀三人領狀

文治五年十月廿九日卯天晴七日當今初

度春日行幸也依天永鳥羽院例所被行也

未明著束帶破參御取先路後又有牙里

然明日可被物忘依有恐今曉干時御湯殿

畢御膳之間也次召經家卿令奉仕御總角

後鳥羽

無附髮長也依御御裝束等黃擡御即有神寶御

覽事已者御川直衣可御覽也然而依略儀金

銀所幣御鏡御劔許所御覽也出御以前豫

取置足皆急忘事之故也宗賴朝臣系上覽之

次五位殿上人撤神寶次入御先是因大臣

右大將已下公卿五六人近持將少參入又

以家實欲仰留守事之間遮以御下之由家

實所申也猶以上卿可下知款上卿中細

左中辨法皇渡御之棧敷之後主上出御拵

侍候前後如常于時辰刻許也於御帳西

間御及閉如例陰陽權物李弘朝臣次主上

立御之帳前次右將渡左地間東望不候仍

尋召之處今朝早參暫遂電了云云逆以不

會頭參次公卿列立兩大將立南次寄御輿圍

司鈴奏等神社行幸例也御輿輦也永祚

難之然而其後代之依寬仁例用鳳輦也小託

輦以之為春日行幸之異耳新宰相

中將公時安壘御官主上乘御余奉扶持次
公時用輦戶退下即持出御輿余著皆立對

南階邊御輿出御自東陣二乘東兩院三

也御余於二條町乘車候後陳外

先居飼四人二行飼前有前駢立持

次移馬舍人四人二行給當色二藍上下濃

裏制持次前駢七人四人二行前駢皆不差六人六位二

之例也

次上臈隨身四人給深分持袴各給他物持

重喪仍石假番
長中臣武恒

次余車撥御毛車副六人著

次馬一疋申院御馬廐毛置鏡鞍青色薄物

舍人居飼引之舍人布衣

次下臈隨身六人

次雜色七人雜長上括署藁

赤衣仕丁持兩皮張延如例

御路經二條東洞院三條大宮七條朱雀道

路鳥羽等也

於院御棧敷之東北室東邊五六段程前駢

等下馬余欲昇放之間以御隨身敷助早可

過之由頻有仰切前駢等更騎馬渡御棧敷

前于時于正於路頭經二時足衛府等敷人

也太奇申終御表津頓官慢外未及二三

段下車人車慢門并葺屋東面參御前先是

下御了即供腹御膳左衛門督通又供御破

子女房中納言典侍并御石參頓官葺屋東

北角二之間立廻屏風為余休取五位藏人

家實未觸仍余伴大納言臨其取素備饌折

高坏六位藏人光綱陪膳勸酒盃之後不下

著起畢大納言不差膳如何行事之矣次先

例可然之人同差著者也即寄御與公卿只二

人通親也大列立近衛次將僅兩三人也家

經取御釵各輦中不願官因侍即乘御余乘車

候御輿後後陣不見經地道如先例於洛外

而乘替馬痛足審於母祖社有馱餉事余下

自車參會頭中將勤澹膳然而不御覽入即

入即促駕余又乘車供奉如元亥終著御社

頭於法華寺鳥居邊大細言更騎馬供奉他

卿一人不候不可說事於二鳥居下二車

入自西慢也南方經云卿列後家礼人入自著

到殿西面參御在左即御行事辨早立神寶

於東庭當著到殿南庇之敷延其上早立神

如形供御湯漬膳也即供御手水同前也

間上卿付頭中將奏宣命清書付內侍內侍

之返見次主上著御拜座著到殿奠角間

一枚也宗賴朝臣次供御贖物

信膳宗賴朝臣五位藏次宮主獻御麻宗賴

人家實役供之

取之持參一檢了返給宮主取之著座神寶

到殿之間敷官上主使等座次上卿經前庭著

官主比使南頗西寄也次上卿經前庭著

主次撤御贖物次舞人三人列立御馬之邊參

數度催之引入自東慢門北上東面次御襪

引立之引也次御馬了上東面次御襪

了宮主退出次使取御幣立次主上御拜段

再說余咳驚使置幣邊座次別當隆房御取

插頭花入自東慢門插使冠退下次使直出

東慢門參社頭宴余百宗賴欲仰社司賞之

間奉行家實先以仰畢了次撤神寶此間

主上起御拜座御平敷御座次供御膳次余

退出經自北鳥居當著到殿向休幕昇南階

入簾中以黑木造之東西妻立之北間四面

件屋南立序一字三間暫休息之間丑刻許

家實來云御願平安遂了之由上卿取申也

者先是余分寢也

今日著深下重人

三位中将忠經

少将家經

公繼

五位藏人家實

今日因大臣至于頓官供奉其後乘車前陣

之右大臣自宇治系向近衛次将多以用

宇治路又大理同用宇治路太以不當事等

也

廿日天晴此日還幸也未明著束帶相侍人

未臨辰刻人之漸來集皆用西廊階而通

親卿一人昇自南階奇恠因大臣

右大將來臨直著公卿座真座公卿同著座

余此間開南庇東障子南出出自仲間如元

列塞障子著横座右府可未仍整相待

之不始幸即右大臣來昇自南階著端茵座

次一獻左中辨親雅朝臣持來盃殿上人也

三人可入而二人參入一人諸大夫取瓶余

取盃擬右大臣親雅取續取酌右府同取不取

大吏次童舞先萬歲樂六人次賀殿六人右著
取之次童舞先萬歲樂六人次賀殿六人右著
舞裝束舞之例也兩舞每舞訖諸大夫給祿
共式禮取大拍子進儀
足緇國緇也近代凡此門若汗余陪膳親雅
緇石見之例如此
朝臣右大臣陪膳河務守李長朝臣內大臣
陪膳前攝津守以政朝臣大納言以下汁兼
居之依忌事也次右大辨定長申上余已下
下著次二獻親雅持參余讓右大臣下下辨辭
之再三雖讓之遂以不取仍余又取之擬右

大臣下下讓內大臣下下又辭之遂擬右大
臣下流巡如恒次下親雅朝臣仰寺司可白
署著之由其詞別當權親雅退歸出殿上人座
上北布障子了儀送路也即山階寺別當法
仰印覺憲權別當法印範玄等出自件布障子
經南黃子著庇座法服白平裝袋也從僧置
次依余氣色頭中得成經朝臣座中傳來余
座前余仰寺司賞奉成經直欲赴別當座余

咳留仍就石府座頭仰之退下具不寬 不寬 之 招 欣

先日別當法印寬憲進座後上方大臣仰云

任申請以業修大法師叙法服者寬憲後座

次日範玄仰之儀同前但津師補擢次給寺

司祿石少將成家朝臣取別當祿少將家經

朝臣取權別當祿各綾袈也依非僧正也或

法印之時給織物為事此

不可然仍取賜綾也此是例文多存也石大臣

石大臣辨定長卿仰之余此時要示定長經

庇參上作大臣醫方兼仰後座柳下置為氏

院別當中辨強被仰云卿大辨定有由緒欣

雖云卿大辨為弁別當之時仰之例也下置

辨別當白云卿例左可尋知也拓三網憲成

叙法橋事石仰別當只仰辨官也此間舞曲

了更奈樂少轉餽餽寺畢給轉餽餽女祿諸大夫

役之次供餽餽樂人已下就南階供之諸大

夫傳取供之余已下手長如初人別二前也殿上人座次丑位役也不其實略而居畢申
上余已下所著取可立飯之著立罇飽更食
之以伴著如本立飯定能卿如此他人次引
之出物馬自東方引出之西府各一足隨身
等引之右大臣黑槽毛左府生忠武右蕃長
大臣連天葦毛右府生下薦恒元等次余以
引之一廻之後其息家經受取之
下援著自下薦起座大納言已下降自南府

列立前庭北上西府降自南階加列上次余
起座降自南階東邊刑部卿宗雅對右府相
揖東行家禮人居大經鳥居參御在所入簾
中右大臣已下次弟經同路著公卿握言末
著傳仍次余召家實早敷送道罇飽女可參
著之由仰之家實云早參入了云云此事不
當余參上之後尤可參也但於今者何為仍
召宗賴何可召諸卿之由二先是敷座當西弟

也次右大臣已下著座大綱言於慢次陪從
可進立大鼓邊祭物音而一切不見仍以成
經朝臣仰片舞并取作人之成經仰右大臣
右大臣傳仰人之各起座出慢門祖褐參上
先陪從等進立定能卿取拍子其後進出也
舞了歸入了先是給饈飽女祿了之近衛
給之自御次公卿起座於慢門先參見參大右
所不見也付次公卿起座於慢門先參見參大右
臣國宗身內侍余見了返給次給公卿祿殿
賴奏之

上四位已下取之先是成經取余祿進表示
可持返之由仍持返給余隨身次公卿肩祿
列立丙大將不寄御輿公特役劔璽乘御此
可桑警蹕余於鳥居外乘車供奉如昨于時
其音不聞未一點也於母祖社馱餉如昨申刻者御頃
官供御膳如昨陪膳通即還御余依取方自
路直向九條亭今夜依御方遠還御押小路
殿明曉可還幸閑院也

大納言今日著深下重

カ
ニ
テ

立片舞人

大納言

兼房

良經

中納言

通親

参議

通賢

散三位

忠經

拍子

定能

卿

笛

云時

賞

見端

官制
三月
有入
因
及
晚
元
卿
奏
入
...

大納言今日若德下
立片存人
大納言
中納言
參議
右大臣
左大臣
貴

文治五年

九條本无此四字接上

十一月

一日被行春日行幸賞

宣秋門院

三日此日有入内祿儀及晚兼光御参入

先以宗頼朝臣仰女所名字可擇申之由相

次余出上達部座大納言同之次石宗頼朝

臣内之問日次於在宣注折紙申之

許注文在列別

此間大納言并兼光等議屏風詩題向事以

宗頼朝臣明年正月十一日可有入内之由
奏内依永久例也又諸國所課今日先表作
国催禄遣宗頼御其後兼光退下今日自九
條参内其後歸宅女房自九條直歸大炊亭
有前駈五六人地下君達諸大夫等布衣
九日官奏不堪荒奏也棟範作之失禮不可敢云
又定丑節臨時祭等事宗頼書定文
十三日京官陈目也执笔右大辨定長如例

昨日光綱向左大臣亭百御云云今日上首
忠親卿子刻事始寅始事了太以為早速今
夜余在簾中
十四日定長卿表申請大間密密給余謁
之
十五日入内定在別記下名也
此日吉田社有遷宮事

文治五年十一月十五日辛未天晴終日風烈

此日女子叙三位又定入内事也

參詣大原野社為祈入内事也密之幸也余

綱代車牛童遣之車後出夜衣著白色不著少衣表前

駢八人殿上四人諸大夫四人相交者布衣在府座

下野忠武在車後赤色上下前官因李經卿

依依衣乘車扈從侍三人在其後洛中如此於城

後依赤衣仕丁持御幣前行先欲出之時修

板陰陽主權元賀茂在宣朝臣前駢具後寄

御車李經卿立日出之程出京申刻歸宅路

之間無殊事桂河頗雅水出不及妨渡之

社司賜御也禱也百刻許公卿等未集藤中細

言兼光卿持參名字勅文付宗賴朝臣進入

書檀紙一枚有懸紙載五十字典立任位諦

等即余著束帶文薛繪劍紺地平緒懷名字勅

太子宮之定文等是今日取用例出賓廷自

文也延久永久以之為例文

座後障子也先於上達部座東二間謁右大
弁定長今夜下名任人車以伴人自湯依被
仰下也忠孝任中時召宗賴朝臣仰入内日
云云申畏幸之由了
時可勅申之由此間有名字評定以勅文給
經卿當座上首也人二次第見下之一同申
兼房卿追加座更取上見之
可被用任字之由能經房等加申任字中定
加之由雅長大任有身生此文王之久文毛可
加申立字
謂殊勝之兼日示合左大臣以甲斐守長
及大外託師尚等各種此宗珍重無異議之

由師尚今朝羣議一決了仍召頭中将成經
朝臣為仰北奉務仰女子名字任字以人不
傳眼前取仰也即參入了其後頃之宗賴朝
臣挿日時文杖持未於障子上西戸下先院
常覽之余取之杖見了置前入内并造帳欵
一禮參之由宗賴持空杖退下即敷圓座舉
燈所切燈臺有少敷擬藏人頭其寄云重仍次
宗賴朝臣持笏參上著座次諸大夫持參硯

加置續紙件硯也
也居折敷如例
置宗賴前也
常例自持參硯
而依為藏人
頭為異他使人置
非參宗賴卷返續紙
候乳色
議大辨又可用之
歟
余自之宗賴摩墨
深筆余取出例文
讀之入
內雜事宗賴書之
又御裝束宗賴書
宗賴
之此後務以所賜
之臣文書也
書說撤硯等盛折敷
返裏持來余引寄
之下
折敷留置宗賴
先披見定文
頗有相違事等
如本卷之披日時
禮紙卷加之與
兼房卿次
弟見下如本卷之
取上座今度只自
端余取之

以入內日時定文
等卷加一禮紙置
折紙指
出之此次仰季長朝
宗賴參上取之
加盛硯
等掃易取之退下
硯可留座歟
持如行何
余云
自可持退也
除目和筆
維不取
呂文退下之
時取大間旨退起
足准摠者歟
宗賴
次御帳行事家司
季長朝臣參上
余結造推
之日
時仰可始之由
季長取之退下
於中門南
廊始之次
諸大夫撤圓座
功燈臺等
此向人
之退出良經
定能雅長
兼忠等卿
留
留
次宗

賴朝長來云勅使成經朝長參上者仰可令敷
座之由即諸大夫等密公卿座簾撤去中下
掌燈廣庇西第一間西邊敷菅圓座厚圓為座也
余座同第一間東邊敷高簾疊一枚其上加
東京錦茵為勅使座西座中間副北柱舉燭
次余出自西第一間簾著圓座東次以宗賴朝
臣召勅使便其方次勅使藏人頭左近衛
中將成經朝臣入自車寄戶經中門廊西緣

來署勅使座先可居板敷可被叙位之由

而不仰之即左衛門督定能卿權中取祿女

裝束蕙芳織物唐衣白經透液殿寢殿東貴

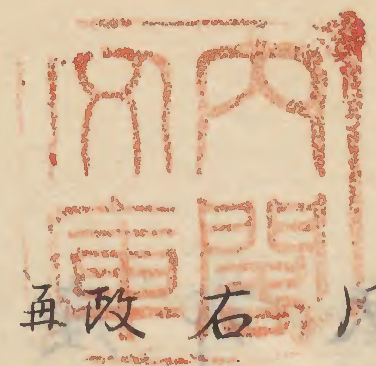
子等來授余之右后插笏取祿更起跪勅使

座下授之勅使取之退下余隱簾中為不受

拜也勅使降中門內方出砌外再拜退去次諸

大夫等如元舉燭卷簾撤座次召宗賴朝臣

師作七三位方家司職事等宗賴退下書仰書下



之云云此間云卿等歸著次家司職事列中

門內立內事先家司職事任位交互付家司

右衛門權佐長房申事由再拜先申三位

政所每度退出次余欲出行之患家實為院

御使來下名任人事也謂之早仰之後參內

乞云卿列立中門外次余降自中門南方忠

朝臣於門外對上首定能卿小階定能已下

乘車參內入自左衛門陣進射場殿此面立

付頭中將盛經朝臣奏事由拜舞昇自小板

敷參御前即退出云卿等自是留了但定能

雅長等卿揖相伴余參院六條以定能卿入

見參御念誦之間云云即退出長保元年上

東門院叙給三位之日御堂參內拜賀退出

之次參車三條院給今追彼例也

家司

伊豫守季長朝臣

左中辨親雅

朝臣

右中弁親經 左衛門權佐長房

甲斐守長兼

職事

右馬權以兼親

散位仲資 散位國行

刑部權大輔宣房

下家司

知家奉右衛門忠一 安澄親賴

案主

左衛門府生 | 威安
官史生 | 久任

進物所預

散位紀宗季

民部大夫也

出納三人

今日參入云卿

大納言兼房卿

忠親卿

良經卿

中納言

良經卿 定能卿

兼光卿 隆房卿

兼光卿

參議 雅長卿

兼忠卿

定長卿

大原野詣前駟

左兵衛權佐行捕

人

皇太后官亮亮有經

右馬權頭兼親亮散位國行

散位仲資

御共

忠中務大輔忠行已上

殿已上

散位深李已上

比下若達

對馬守親光已上

人已上

御共

前宮内卿季經卿亮余以蘇氏十段世間

隨身亮余以蘇氏十段世間

左府生忠武亮余以蘇氏十段世間

侍亮余以蘇氏十段世間

右衛門尉平貞時亮左兵衛尉豐原康遠

右兵衛尉藤泰基亮左兵衛尉豐原康遠

御裝束儀

上達部座不立屏風不敷筵二行敷高麗帖

余座^云座上下舉燭不熄並二計燭高計
對座
寢殿出几帳不出女房袖

良角卯酉廓敷紫端疊六枚為家司職事座行
以不及引愕於所也

今日奉行家司宗賴朝臣

職事長後御出行事兼資

御物諸詰行事行

十六日代地日吉田祭也神馬十列如例

十七日

十八日今夜有所方違行事余依病不參

大納言參入

十九日刻此日被下社司宣旨

高倉院茗宮二人

三官守貞
三官班明

已上光範撰之頗有難

上卿右大將實房卿

宵親強務拜也余依召

定經御役夫工事每事不足言了

廿日子雨天晴此日大原野祭也余立神馬

十烈如例陪膳以政朝臣乘鹿之人忽遠乱

之間及晚仍乞女房幣立之於南庭修板如

例以政勤陪膳也

入夜光綢申條事

廿一日丁丑入廿夜五節參入也

公卿推中細言忠良被免參入

受領長門伊參入

余依風病更發俄不參因

廿二日戊寅殿上淵醉入夜

廿三日己卯天晴相扶所勞參內今年不出衣又

著緩淺大納言相具出浮文織物江梅厚忠

李朝臣能季定家等扈從百刻殿上淵醉始

日没之後廻五節所秉燭之後童女參上長

一所也所座間左右柱下遍長童下汪參入

之後歛置而童女等一切不采門前右衛

雅雅付之雅欲集扇指遂不置存依經教刻令
名置之衆人拜頷童女欲有腹立之案退下大輪廻如恒童女欲有腹立之案應
百公卿良經通親忠經等卿也今日余不出
殿上直候簾中也頭中將成經申云親掌祭
上卿宰相若以廟如各仰可催之由也
余退出之後子刻來示指廟如之由仍侍男
一人令騎御厩馬馳遣兼忠卿許申可參之
申申足雖不可然為不廟公事也後聞兼光卿

事實

又參入又又參入
廿四日庚辰晴節會也秉燭以前著東帶先
參院謁龍顏退出之間定長卿傳案、勅詔
周東返上國之事也余申所存雅有恐偏
存愚忠故也定長有服膺之氣色即以參內
節會如例內并實宗卿初度奉無殊矣失良
經卿依不著陣不著外并自中門邊加立云
云外辨上首左衛門督定能卿奏外任奏之

次申大^歌別當代官事以當座下薦親宗卿
可仰之由仰之內辨大^歌別當也先例無相
兼事仍用代官也其後出所供自^白黑酒未供
一獻之前入所^內待不取壘之間^公卿不可
^{已下皆}居矣也今日陪膳宋女未縛之間所膳遠亂
又丑位職事家實委不沙法欵入衙後即退
出

廿五日^已辛入夜定長卿來仰昨日奏聞子細

兼實

所申可然披腹心不漏纖芥御本意已足任
計奏趣早可仰遣^云此^云次談世上事等數
刻之後退歸了今日法性寺座主被來
廿六日^壬晴此日祭遣三社奉幣足入內祈
也大治之外每此例大治雖非寂吉尊崇神
明之道不可同例之^因古^云况先公之行跡哉
又殊有所存所祭遣也早親^且經朝臣進告
又草余入一句^幕長^保例^也仰民部大夫貞親

下家目請令清書依遲筆忽不可書出仍仰越中
權守有雅相共令書也辰刻小浴了已刻著
東帶先降居庭中座陰陽師主祝頭賀茂在
宣朝臣著座左中辨親雅朝臣陪膳供御贖
物行事職事前上野守賴高級送之三社使
取幣帛列立春日式部少輔藤原範光上
部權大輔同宣房等也已上皆代家司也春
日幣願追而立中失大原野願退立而方願
侍社方吉田同願退大原野便
立東同向其社北立樣予程也野便
在宣讀中

^撫臣被了陪膳取大麻持束予在持笏一吻一
了便撤贖物陰陽次範光持束春日幣也依明
余挿笏取幣向南兩段再拜北間範光退居
立幣了百範光返給之次自懷中取出告文給
之仰由殊可逐長保例範光退下目長兼二
持束幣余取之石挿笏仍更向押方也社方
兩段再拜了返幣之次給告文仰詞次百吉
田幣兩段再拜了返給之次給告文仰詞等

皆同前三人退下出門了之後余歸尋今日
奉幣之間信心發起為恍惚今日陪膳等
皆悉用藤氏依有所存也申刻下方有燒亡
依風惡馳參因裏風忽直不及其恐隨又云
程滅了檢非違使參入於殿上口奏燒亡之
由藏人有雅奏之不知故實歟日沒之後余
退出入夜檢非違使等來申燒亡之由職事
信光
著衣冠廿夜光長卿室初參姬御前御方其
申也

弟回之忠季朝臣

光長

行輔等參會長房宜

房連車又有出車一兩

廿夜中將公繼為拜賀來百簾前謁之

公卿座所
廣庇也

廿七日

奏

晴

廿日

二三

官侍始

了

於法皇官有此事余不忝兼告示人之上

又可無參入之要之故也

此夜有官奏不堪和奏也

左大臣依取方右大臣參入親宗

經大辨
納之

定長^{凡六}等儀之棟範侍始事了參入之間
及子刻事始余亥刻參內其後數刻侍之先
有施未定儀御所之間覽之其後^後又侍侍奏
聞^之
次余白^而廬職事兼資為御裝束奉行^{如先}
殊奏者亦未之後余出后上達部座^{不立屏}
余著布^{如例}藏人左京權大夫光綱為奏申家司
棟範官奏之儀如先度^{今度欲退出之時揖}
知先度失錯^須

次余歸入改著直衣退出^了

今朝立日吉社神馬十列^{澹膳}以政朝長陰

陽師時光行事件感

廿八日^{申甲}天晴此日入內祈立三墓使此事

雖無先規殊有所思^所告申也就中於木檮
者雖他事先跪已希思^先年夢告^所祈申也
辰刻光重朝臣參入地使^遲參依多武峯路
遠旦^祭遣也其後^先前庭敷御拜座如奉幣

時余著束帶帶劍荷前之時或說不帶劍云
又憶奉理參神社實前之時雖解劍於家奉
帶之時帶之以之思之遂不可撤仍帶劍也
懷告文降拜座先披告文讀之此條久為致
謹信也今棄
也其後副笏兩段再拜了已光重給告文仰
能可祈申之由光重退下之後余歸昇已刻
為季參入更下堂拜了已百使給告文其後木
幡使指以遲參仍又歸昇午刻長房參入拜
了給告文又同前一字落當座見習之仍
仰長房於用所令入其字

了須向時參入賜之也然而路遠日短待遲
參之人者難遂遠所之前途仍且給之也
多武峯氏之始祖也萬事可祈之淡海公者
我氏王胤出東洽始也其後純踵不絕
御堂者累祖之中為帝外祖之人雖多繁葉
之榮莫昔過彼公宇治殿以後絕而無此事為
取甚始終尤可祈申此兩取欽入因之本意
只在皇子降誕者欽取偏只御社御寺之靈

應也

今日惟物忌依為重事不忌外人此物忌強
不重之故也

十九日天晴此日賀茂臨時祭也依物忌
不參因大納言參入自因裏直可參法成寺

之由仰了

使頭大藏卿宗賴朝臣近代貫首不勤此役
而顯隆顯賴光賴皆為顯勤之云仍宗賴

所勤仕也

文治五年

九條本无此四字接上

十二月

一日戌天晴早且小浴修拔著衣冠奉拜太

神宮依有取思之來月至于入内期每一日

可奉拜也如此臨時遙拜無前後之齋

猶依不重審昨日古神祇大副兼貞問之不可

有之由取申也陰陽師在宣銅臣

此日有告御元服伊勢幣定上卿右大臣辨

親雅朝臣入夜為內覽持來

成刻大細言著陣左衛門督定能卿右大辨

定長朝臣扈從所取位六人殿上人右中

將忠孝朝臣皆取所左女將定家等也

亥刻余著衣冠毛車隨身參法成寺昨日依

物忌不參今日且為豎義聽聞取參入也講

師公胤僧都向者朝座貞覺律師夕座有辨

已講講演了探題山階寺權別當法印範玄

自南階參上著座次問者五人貞慶已講聖

圓弘等著座西注記在其後座以豎者東大

寺入自東庇南面戶參上先於前讀經冊

直著高座次豫取件經冊先覽探題之後賦

問者次貞慶出問題同各一明因也明立重疑之具

探題又難之三重之後探題不引判得略明內

得因明未刻弟二問論義之間余依風氣退出了

今日右京大夫李能卿一人參依無上蔭余

須在休所也然而為聽聞豈義始終在外座也
此日以定長自院被守五節則醉并昨日臨
時祭入夜滿之柔是吾宗賴懈怠也可守沙
汰之云申子油了近代云卿凌夷一切云衛
汝法宗賴被惠惡之上定長謔口之間有北
汝法依人奉異實無術之世也但宗賴遲
參又云所適歟天性緩怠之令然也

今日定經求同姬官名字媿觀裙等字也
可被問在大臣氣光卿師尚等之由申了此
次仰役夫工之間事一切不致汝法云云勿
論不足言事歟此人為躰不能左右父卿一
切不知其子愚太不便之又光綱家實等申
條之事又說親雅申條之事入內奉用途不足
每事欲願今日忌地奉了

二日丁亥天晴依昨日院宣召同宗賴朝臣以

家實奏院了入夜棟範為院御使來右大臣
辭大將之間事也丑位中將頗為難事之由
被仰下之之就之右府申云追催叙四品明
春之陰日被任中將者朝恩可足云之此条
重可計申之由取被仰下也此條尤可然縱
同時雖被行還可表丑位中將之為規模之
由何事之有哉况今被申請之旨可謂穩便
就中大將辭退之趣已以懇切也之不可

及異議之由申了

戊刻著束帶相伴大納言參法成寺每事如
例夕座散花之間行道如常雅長經家兼忠
等卿取參也事乃歸家
三日戊天晴今日依伊勢幣前齊不參御堂
於神今食存者依為恒例奉雖不憚入寺由有
也緒奉至主于臨時神事者指可憚之由先有
其沙汰事也今日未刻著直衣相伴大納言

參大內巡檢修造之赫爾東所課國甚勤莫
大地地困之大略如去其功就中兩三個一
切不懸乎宰史之懈怠責而有餘先經化德
門見南殿其次見軒廊陣座等次向清涼殿
自其藤壘梅壘此陣方等大略見廻了上卿
兼光卿辨棟範等參准余前駈七八人殿上
人忠李朝臣宗雅朝臣已下四五人職奉光
綱大夫史廣房等候巡見了暨經廻南殿邊

召棟範等御次第奉等懈怠國之可召籠雜
掌兼又別切國安陽明侍賢門等一切不
致其沙法明後日已土用也其以前犯土事
不及沙法土用以後遷幸以前又以不可時
於今者決定關如了慥以別使行事可觸子
細於實宗卿許之由仰了彼卿知行又出雲
國不進雜掌可餉鈞遣之由仰之又紫宸殿南
階為職沙法而於丹波回大布施棟雜採置

其材莊之人夫稱深雪云其勤之由取訖申
也仍於今者權門莊之慙可遣官信使之由仰
之末代事王化輕自鴻毛云事編如云實云
治術之世也巡檢了參院依旨參御前批申
雜事等退出

今日自因裏退出之間家實末仰昨日可奏
聞之宗賴朝臣事御返事誠將來今度事不
可及恐懼

四日巳天晴此日御元服之由被告申伊勢
幣也上卿右大臣申終修內託內覽宣命草仰
清書免之由依御物忌主上於清涼殿有所
拜之々行事辨左中弁親雅朝臣也余為等
風病不參宗賴朝臣申條々事定經末云姬
宮所名觀字宣之由左大臣兼光卿師高等
令申之々申石可然之由又申役夫工之
間事光綱家實等申條々事又宗隆末申御

元服之間事御遊百人追可有沙汰之由有
院宣云々又申云管絃御物等云上鈴鹿共
破損云々又御笛箱元年亂逆之後紛失了
云々仰可奏事由昔了座主全云申牛車宣
旨云是年餘八旬身為法務大僧正御持
僧今度御元服御祈所修法可勤之惠御加
持之役不可叶聽牛車歎參勤云々取申有
哀憐今生餘執只此一事許歎仍被許答不

可有巨難歎凡於牛車者殊私之恩也有其
故有此恩然而近代云指事被許之近則公
顯雖云取募依寂勝講證誠有此恩於全云
者已為御持僧其勞云可被優賞歎仍勅許
者有行何事哉之由奏圖了也事宗隆取申也定
經今日云明日准后可參歎之由可尋申旨
有院宣者申可參之由了雖云其要事為追
從也

五日庚寅天晴此日故女院御忌日也余依
神事不向道場女房密行向季經家等
卿參入

今日法皇女官被下親王并准后宣旨

母三品腹

也余未刻著直衣

冠庇車前駈七八人許衣參

内大納言著束帶取相伴也申刻上卿右大

臣參陣宗頼云姫官未被參院御取右衛門

督候波冲共密之其後歸家改裝束可參

陣可補勅別其後可宣下之由定經所申也

件定經為本所者余云全不可待彼歸參早

可宣下勅別當只為立親族拜也件拜事

一度可有也侍金吾始宣下者萬事可擁怠

早之可宣下也者仍向陣先宣下親王事載

字於一紙可為親王之由又書年月日云

云此事有說事也白川院親王宣旨之時如

此與見土御門記御名字次上卿仰右大
辨定長之云其後宣下勅別當其後御准后

勅書本朝外可加及晚奏勅書草見了返給

仰可清書之由其後經數刻奏清書內記書

書無御書日先例也他勅書有御見了返給草

清書共內覽之外無奏聞之儀仍大臣官在

陣座付職事也此間右金吾參陣之干時

日沒以後秉燭以前也人三列弓場右

臣權大納言實宗右此間余先相伴大納言

衛門督通親等也參院成經可為勅使宗賴依著直衣入自

六條西門候西渡殿邊大納言廻東方著公

卿座以棟範入見參始被仰暫可候之由余

粗申今日次第棟範又來云依風病在浴殿

為見參雖罷上猶不快指而云可養事歎如

何云云申企無可申入事之由了其後勅使

頭中將成經朝臣參入立東中門內藏頭範

能朝臣申之依旨勅使參著其座東透渡次

三献一献實宗卿二献宗餘次給祿自覆殿

面北一間妻戶被推出通親
卿勤三獻盃直取之給勅使
次勅使自中門
內方進出勅外再拜了退了
次良經定
能定長等卿未詔今日儀即余退出自六條
面門南天治之比類被下親王宣旨通仁君又
大治上西門院侍始之日故殿御參之次弟
如今日仍追被例也
勅使雖參入暫不中
奉之由先被補家司職事其拜賀之後有次
弟更等了勅使給祿之後可被補家司

已下又次才頗相遠可尋也

六日辛卯天晴此日太政大臣兼宣旨也先奉

行職事仲資奉仕御裝束其儀寢殿東庇三

之間敷滿弘造鎮子等著東南二面上北簾西比

二面不懸簾副障子立廻四尺屏風南第一

間迫北柱敷高麗端疊一枚其上敷龍鬚地

鋪其上敷東京錦茵已上東為勅使座北一

間迫南柱敷高麗端疊一枚東西為余座疊

謬誤敷緜綱綱編編疊行車失也也著座後見之仍不
能改直也寬治天永敷敷姑康平大治敷圓座
今依寬治也也丙座中間迫副庇柱舉燈二燈寢殿
天永例也也也北庇東面妻戶之內為余假座尋常公卿座
不敷延不立屏風余座儲橫敷副西第二間
以東三个間敷高麗端帖八枚對二行為上達
部座：上下舉燈座上燈迫自余如例以東
隨身所為上客料理所鋪設雜具任例新調
之初任大臣定日無取見寬治天永例也仍今
之初任大臣定日無取見寬治天永例也仍今

太政大臣定日無取見寬治天永例也仍今
日又不儲殿上人座
午刻院主典代景能未召大納言申只今可
參之由申刻大納言著東帶蔣繪參院前駢
古人殿上人三人扈從也北間余著東帶蔣繪
定家高通賴房等也也也侍勅使之間定能卿未談雜事又地公卿少
未之也也成刻人未告大納言歸未之由仍
余著東面妻戶屬中座大納言未立東中門

宗賴朝臣相逢申奉之由進簾前仰可召之

由即余披南障子屏風等著座面次勅使權

大納言良經卿昇自中門内方經中門廊西

黃子并透渡殿先跪后長押下余目之入自

妻我座彼副奥方進来余座前余又願居

勅語可成給太政大臣余奏泚返奉雜身不

限不能欲上畏菜了之即退歸跪居座南方

依余自著座揖居東方也次參議雅長卿於

障子上西妻戸下取祿女裝束一具裏濃蕨

也白腰裳濃袴等經中門廊并二棟廊前廣庇

等跪長押下焉余之置笏也略儀取祿大納言

起座来前余賜之大納言置笏取之左手取

持經透渡殿中将西黃子等降自中門内方

渡本橋出砌外向北再拜直出中門祿定家

高通獻歸參六條殿以實明申上余泚返奉

旨歸出御用食之由之即歸来也勅使起

座即余起座歸入本所不受拜也 勅使歸

參之後余出自東面妻戶簾著上達部座使勅

座不著東面橫座也石宗賴朝臣仰人之可

撤之著座之由人：乞來居此座而勅使參來之

即二位大納言兼房卿堀川大納言忠親卿

左衛門督定純卿藤宰相雅長卿等著座也

次日宗賴朝臣仰大饗日時可擇申之由宗

賴退下挿日時於文杖持參覽之主祝頭賀茂在宣同

助安倍晴光務參候藏人所之勅申也余披見了置前仰硯續

紙可持參之由宗賴退下其後諸大夫置圓

座立切燈臺舉燭依藏人頭執次宗賴參著

圓座次諸大夫持參硯續紙是又藏人頭置

宗賴前次宗賴摺墨深筆卷返續紙俵氣色

先卷返續紙俵氣色可許之後摺墨深筆可待氣色今作法前後錯氣如行

余自懷中取出大治例文讀之令書定文先

大饗雜事讀也次一丙宗賴書之今度定充

行讀之其後不讀之折紙竊取

出置前此間余實^室釵之間奉示合忠親卿頃

填之書定文了盛折敷^等觀覽之余見了卷籠

日時禮紙與第房卿次第見下更取上^自座直

也取上余取之給宗親^也加盛折敷^也加硯插

笏取之退下諸大夫等撤圓座切燈臺等次

居饌余陪膳以政朝臣諸大夫為大中納言

平長余四本^{一但當時三本也今}納言已下二

本也^{陰草子二本也人別第居飯也於計者}追可居而計同居之不可然又一人分

居二本更可居之人別先居飯高^也更居

次一献以政朝臣持參盃^{居折}余取之擬第

房卿可次第流巡如恒次居計^{二献之後}居

之後定長申上下著如例次二献^{以政持}

初忠親卿讓良經卿^{自院歸來也}間再三雖

因辭強讓之仍良經受盃^{第房擬}忠親次重

下著^{自本所居之計也先例}丙度次三献^日

次居菓子^{余前二献之後居之}次薯蕷粥

居折敷持未之居各不待居了食之次予以

膳取之^啓高坏也下拔署^著自下薦起座退出二位大纳言暫留

居被^示泰通卿申二个條事一官司事 一國所聖事

今日参入卿

大纳言兼房上忠親良經

中纳言定能

参議雅長定長

執定文筆人

宗頼朝臣

勅使 良經卿 是寛治天永例也

傳祿人 雅長卿 寛治天永中纳言取之

大治家司取之
今度戸衛門督可取之而入内定
之日取之如無他人仍兼事理参
議^孟取哉此事不可守採^株珠
仍令二位宰相取之

日時書様

擇申 可被行大饗日時

今月十四日巳亥日時申成

文治五年十二月六日主税助安倍晴光
主税頭賀茂朝臣在宣

定文書樣 追可注之也

[Faint bleed-through text from the reverse side of the page]

七日夜壬辰天陰小兩宗賴朝臣來申條之事又

光綱家實同申之

廣房來申齋宮寮來之間事

八日癸巳宗隆來申御元服之間事其中全云

牛車事有勅許云

宗賴又申系之事長房申御拜賀氏院參賀

之間事經房卿以有經申云丑節之間瀧口

等有狼籍事長門紀伊等國不遣瀧口送物

之間事散樂作吐種之監言等此事
卿相已上事宣宣如此事否可有沙汰其申友文
弘余直張本之由取示也云即件男追却
了自本尾籠茅一之男也日未存可追却之
由以此次永追却云
九日甲天晴今日住吉北野等奉幣帛為祈
屏風詩歌奉也住吉使職奉業清範永子北
野刑部大輔菅原在高非茂男等為使陪膳

文章博士光輔朝臣余著衣冠無苦文依略
儀也溪陽師主稅頭在宣朝臣
申刻右大辨定長未依拓也余謂之參云山
大衆欲拂座主云事否不便大略火急之
結搆歎殊可被禁過過者定長云去夜此事座
主所觸送也云又定長云東寺修造長門
國息不可叶云云乃編為院御心法為播磨
國切可被修造云云此事否珍重之由申了

此次謔云近日丑位職事等不和廟諱不可
勝討々々此間於院西度宗隆家實口論及
罵詈々々良久歸參了
今日姬宮侍始余不參工子細追可尋記此
夕始大饗御裝束家司職事西者參入先懸
御簾一間

十日未天晴光綱申平野太原野等修造懈
怠之間奉院宣之趣者可計申任回款又定

經申明日月次祭之間奉棟範申大内修造
之間奉

今日先日所申請之法曹奉類草十四合返
上院遣定長許也

十一日丙雪降此日月次祭并神今食也月
次祭上卿大宮大納言實宗神今食上卿親
宗辨定經兼行之々月次使被付別當伊勢
幣足外宮御鎮蒞因事也仍上卿先參陣被

奏宣命草成刻少因託以業持永宣命草問
懈怠之由奉行職事光網遲參之故也
公不敵下去夜半奉行辦定經來申幣料
下切願如之由此人奉行事每度如此非其
人居其職實去術事欲家雖可貴器之可廢
何為哉歲未忘忙之此也又別敘立奉幣使之
條充不便猶仍今日且余兩面綾絹等沙法遣
定經許了事太不穩然而為重神事為成云

事也又自去年有沙法別官所裝束今度可
被副獻之處同以依用途不被副獻
可被付二月初年使之由仰了今日姬君參
詣吉日社余網代車牛童遣之藏人雜色長
忠武在車後又左少將定家連車布衣社司
給大褂

十二日丁酉後裔如恒
十三日戊戌法卯被來昨今大饗掃除裝束

之外無他事依先日院宣御持僧三人例問
綱所高倉院例勘申之仍覺成僧正護持僧
事仰下了 仰宗頼此旨又申院了先日為定
長奉行仍付其人了

後鳥羽

文治五年十二月十四日 亥レ兩降七日任大政

大臣也大饗裝束堂上堂下皆悉辦備了具

指

未刻許左衛門督定能著直衣未

於近邊可改裝

東云 申終余著束帶葺繪螺鈿劍緝地平緒

參内下自中門内方出中門於東四足外乘
車二位大納言兼房於門下未會權大納言良經
左衛門督定能改裝束之藤宰相雅守連車
扈從殿上人左中將親能朝臣右中將忠季
朝臣左少將定家右少將高通等同連車前
駟四位已下七人隨身官人束帶番長已下
童袴左番長頼武依障百假番不百長依之隨身百吉上
具一貞例也經二條東洞院大炊御門池小

路等須直而前大始馳等所門語而西行趣也於冷油小路泉

下車入自右衛門陣伺起候直廬當時直廬太無便宣仍今

日廬也用藏人左京權大夫光綱今日行會奉

申云公卿少之參入右大臣未參之仰可

若之由扈從公卿等赴陣方了小時右大臣

參入之頃之光綱持未宣命草任天永例

載防官見之返給又持未清書同見了返給

今日內覽外良久光綱未告宣制說之由時

刻即公卿赫直廬方大綱言三人兼房隆忠

經南庭庭寬治例中納言已下密之經堂上依

兩也余降自直廬西面入西中門公卿等隨

下居地良經也已殿上人十餘人秉松明前行隨身

同相從堯前音前西而透廊外余下襲裾

隨身官人忠武懸弓持之干時兩脚微仍不

擁豈公卿等相從余後余出經南庭出東中

門立弓場殿面北頸中將成經朝臣出白氣色

參上御取此寬治奏饗歸出御聞食之由

饗祿事同聞食了又御昇殿事余西事混合

拜舞託經等御居地地卿前也拜間兼房良

見兼房卿地時不居依經本路良經定能之

外公卿等余留之於西中門外前駟東燭前

行殿且人留了出自右清門陣於三条坊門

油小路來車於此所前駟以政朝參院進立

東中門良經定能等卿相大治宗殿上人

如付別當修理大夫定輔朝臣奏事之由拜

舞了若石之由余昇自中門外方入車寄戶

參御前御于寢殿東面裏戶簾中御坐左右

也座邊即自西方牽出御馬一疋麻五位二人

東燭前行又五位二人引之御馬至于寢殿

警程之此揖起座經中門廊西簀子下自同

南東從流於砌內挿笏取上手綯未一拜了

良經御受取之授共殿上人受取之忠朝臣殿上

人給前駢回行司國行給隨身忠武引出中
門了余渡網司於良經之後即撥前出中門著
皆親能朝臣今不還立中門付同入申殷
富門澆御方依所重喪不拜退出直向大炊
亭於南面門下車參內之時雜用禮儀門歸
暫入因寢聞尊者來門外之由余隨身小進
出前庭西慢方右大臣進中門下之後余出
自寢殿西渡殿南西東戶經南簀子著親王

座上頭件座在第二間兩儀無拜儀也天
為可又非嘉應凌兩有拜之云人以不
古例也即召宗親朝臣御直可被拜之由
可告尊者旨所尊者石大臣昇自中門廊因
方經透渡殿并寢南面東第一間及真座後
等先居大納言座當余座余示可被著茵
之由然而猶不進世間右中將忠孝朝臣取菅
圓座厚圓也進自西方階西間敷之世間二儀
透渡殿余即進著件圓座庭進著也即自右

大臣進就第一茵座依所狹惟見參次二
位大納言已下次第著座大納言兼房實宗資
隆忠良經中納言定能隆房參議雅長通親
實教定長等也細言已上皆著奧通親經房
等雖來依云座退出次非參議左大弁
基親朝臣已下辨少納言等著東庇座南上西面
件慶南第一帖當東面東戶并立敷之而非
參議大弁參之時頗進南天敷之故實也
次上官等五位外記史已下著東北外西廊

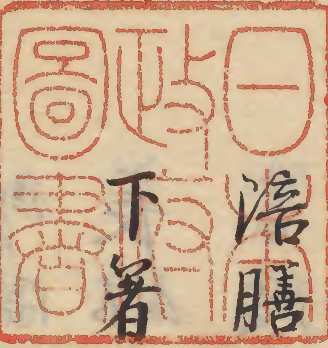
座西上對座也上下皆悉著座了先立尊者
已下札尊者陪膳前括津守以政朝臣先持
役人四人御脚膳立座前也二大納言已下諸大夫為平手
長人右細言一人中細言一人也皆敷薦貴薦二弁少納
言及上官座素立机敷貴薦不備饌次后尊
者者物皆以長役次一獻御資春朝臣持參
盃折左近中將余取之擬尊者已下巡流
成定朝臣取瓶子
定長傳盃於辨座基親朝臣進寄受盃歸座

不起座只次二獻左少將家經朝臣經奧座

居尊者上勤之其盃直下不擬盃傳辨座如

初已上皆次居粉熟并長如前居折敷持來

勸之取居也公卿別計并居了申上余已下



不建建也此後事不被記也



明治廿四年四月以公爵九條道孝藏本校了村山德淳

