

南路志年譜

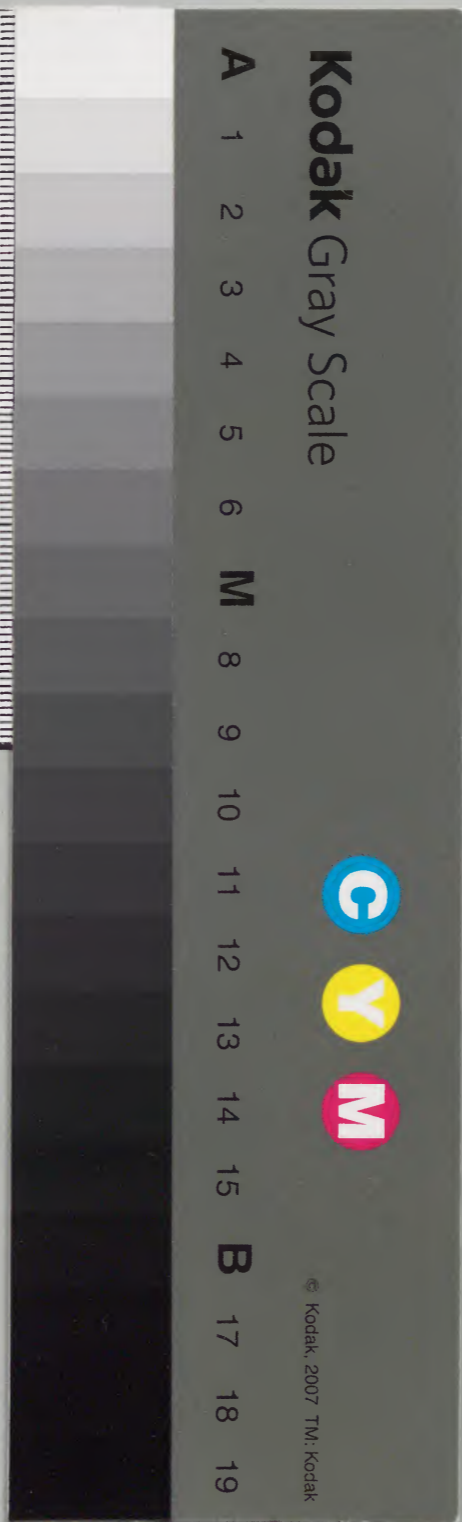
卷四十九

和書門			
類	號	函	架
二	二五	一	一〇
七	四八	〇	〇
冊	號	架	架

內閣文庫		和書	
三三五	四七	三三五	四七
冊	號	冊	號

內閣文庫	
番號	和 22548
冊數	87 (48)
函號	176 42

函一〇六七號





南

日録

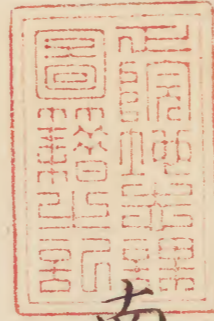
寛文十一年三月廿二日  
公儀御出茶園

茶園

茶園

茶園





南路志卷四十九

年譜第四目錄

一 寬永八年 忠義公ヨリ公義へ御差出系圖  
 一 山内氏御世傳記

内 一一〇三七號



久豊公 七  
 盛豊公 七  
 日泰君 八  
 政義君 九  
 五味氏 九  
 一 豊公 自十至廿一  
 康豊君 幡多 十四

目天



一唯君 指扇 十七

忠義公 廿二

忠豐公 自廿五至三十七

忠直君 幡多 十六

一安君 麻布 三十三

豐昌公 三十八

豐房公 四十三

豐隆公 四十四

豐常公 四十五

豐茂公 四十八

豐雍公 五十一

豐菜公 五十二

豐興公 五十四

一山内家御代之花押 五十八

南路志年譜山内家系目錄終

目地



南

山

内

山

内

山

南路志卷四十九

内一〇三七號

年譜第四

何龍撰

○寬永十八年 忠義公引 公義へ御差出御系圖

藤原山内 家紋黑白一文字

鎮守府將軍藤原秀郷



親清 鎮守府將軍九代後胤 首藤左衛門尉

義通 刑部丞 初而號山内

俊通 刑部丞保元平治兩度合戦 相隨義朝朝臣致軍忠

俊綱 瀧日子孫皆號山内



經俊 右馬允

中絶

代々家之系圖等雖有之丹波國  
教ヶ度依兵乱為兵火燒失今記  
其際略也

盛豊

但馬守生國丹波後遷尾張上  
之織田家老尾張黒田居城弘治  
三年於同國岩倉討死自先祖  
家紋黒白一文字中間改丸内三葉  
柏之末由於丹波國在一戰之刻依

強敵士卒及敗軍時將怒自取鎧  
士卒之先懸指物打折引退至  
當座取柏之枝成指物引返即時  
得勝利見柏枝葉三殘也是以為  
吉例作家紋之由申傳也  
弘治三年於尾張岩倉盛豊一勇十  
六歳而討死

前土佐守

一豊

生國尾張住若狭國高濱次住江州



長濱次住遠江懸川仕秀吉  
元龜元年四月越前金崎一戰之刻而  
蒙矢手其箭不拔其敵於其場  
致組討依無比類勸秀吉雖為家  
來信長公預御感御藥等賜之天  
正六年八月十五日之夜播州三木別所  
小三郎長治籠城之時喜古口附城  
石野越中守致夜討之時一豊自  
本陣一番懸合無比類勸在之江  
州淺井家老七郎信長公ヨリ秀吉江

被仰付御討討之節一豊此外數ヶ  
度軍忠雖在之久隔年月其場之  
儀存之輩悉致死失今取記書  
其大槩景勝陣之刻上方就謀叛  
大坂行衆ヨリ廻文并一豊室方ヨ  
リ文入同箱飛脚致到未之處其  
狀土左守不及披見則文箱之封共  
於小山家康公指上御感不斜被  
思召其砌急度御上洛被成逆徒  
御退治可有之旨申上於然者先



越川城相渡并 證人可指上之由  
家康公江致言上内藤三左  
乞請城相渡證人小田原江  
其道筋之城、御譜代衆江相  
此市 家康公被為褒詞慶  
五年八月廿二日岐阜表川越之  
関原合戦之砌大垣之城大事  
思召彼城之手當一豊被仰付  
慶長五年土佐國賜一豊 慶長  
九年被任四品土佐守 慶長九年

御茶入号至正坊拜領 慶長十年  
對馬守縁邊被仰付之節從  
秀忠公御腰物号則重拜領 慶長  
十年九月廿日六十歳而病死

女子 安藤伊賀守第室  
女子 松田勝左衛門尉室  
女子 野中主計室  
康豊 山内修理亮  
仕信長七十七歳而病死



女子

西園寺前内大臣公益室

女子

稻葉佐渡守正成室

女子

山内壹岐室

政豐

山内吉兵衛尉三十二歳而病死

重昌

深尾出羽

一唯

山内豊前守

忠義

松平土左守

生國遠江懸川寶山内修理亮子一

豊為養子慶長十年初而家康公

秀忠公江於伏見致御目見被任對

馬守松平前隱岐守息女家康公

御養子被成徒伏見御城縁邊被

仰付御腰物号備前包平御脇指号末

國光拜領同徒秀忠公御脇指号新

藤王國光拜領慶長十五年於駿府

從秀忠公松平氏并御名兼忠之

字被下被任四品土左守御腰物号

綾小路定俊拜領慶長十九年冬

大坂御陣之時忠義守小妻号羽之年



御陣之砌國元打立阿州境甲浦  
于雖致出陣海上依難風出船不叶  
故忠義小船一艘而致磯渡雖罷上  
漸御合戰已後大坂着船寬永三  
年行幸之節被任從四位下侍從  
大坂初之御陣之時銀子貳百貫目  
賜忠義秀忠公御他界之節瀬戶  
肩衝之御茶入并銀子三十枚并領  
此外賜御暇帰國之時御腰物御脇  
指御鷹御馬金銀吳服等并領

忠豐  
松平對馬守寬永元年極月廿八日被  
任諸大夫前隱岐守息女腹

女子  
松平石見守室前隱岐守息女腹

忠直  
山内修理大夫寬永七年極月廿九日  
被任諸大夫前隱岐守息女腹

門龍謹按  
松平恐松下之誤

寬永十八年 辛巳十二月十八日  
松平土左守 忠義



○山内氏御世傳記

大職寇鎌足公十四代、後胤資通初テ山内氏  
ト称ス資通七代ノ苗裔時通初テ丹波國ニ  
移リ十代ノ通宗始テ丹波國橋瓜ノ城ニ移リ  
玉ヲ

久豊公

孫太郎 鎌足公二十二代ノ孫也

通宗七代ノ御孫將軍義村公ニ足利將軍

義村初ハ



義尹又義植トモ云父ハ義祝ト云東山義政ノ弟  
ナリ 大永元年辛丑三月京都ヲ没落 阿州へ渡  
海ナリ 撫養ニ塾居ス是ヲ島ノ公方ト云花押教  
ニ大永三年四月九日薨惠林院ト號ストアリ  
從ヒ阿州ニ赴キ五味久菴ヲメ橋瓜ノ苗守  
ヲナサシム後阿州ヨリ尾州ニ往玉フ御子二人  
アリ 一人ハ尾州一人ハ  
甲州ニ住シタマフ

盛豊公

但馬守幼名猪助

久豊公ノ御嫡也御母ハ前野氏也丹波ニテ  
御誕生後尾州黒田城ニ名古屋ヨリ三里ハ  
居玉フ當時同國岩倉城主織田伊勢守

信安ノ幕下タリ弘治三年丁巳七月十二日

信安之昆信長夜討ニ来リ於黒田土居

御二男十郎君ト氏ニ御戦死十ナル御年五十

八尾州要法寺ニ葬ス御寺ハ黒田法蓮寺

日蓮宗也五藤三郎左衛門浄基法躰ノ法蓮ト號  
ニ身延山ノ願出テ菩提ノ為ニ此寺ヲ建ノ要法寺ハ  
モト興末寺也浄基ノ子内蔵助為重ノ室ハ全性院  
トテ水野九郎左衛門ノ女ニテ妙致院殿ノ御姪ナリ

御法名ハ法性院殿逸溪光秀 十郎君御法  
名ハ不相知

御室二宮喜助殿御女 或極原氏ノ御女トモ云 天正十三

乙酉八月十七日江州長濱ニテ御死去 或天正  
十四丙戌

七月十七日氏云 御法名法秀院縁月妙因御寺  
御享年不知



江州要法寺

日蓮宗也御菩提寺  
故御所替コトニ移サル

御入國後

神カ山要法寺ニ御位牌アリ

御家紋ハ昔ヨリ白黒ノ一文字也然ルニ

盛豊公丹波ノ合戦ニ御利勝ナリ故ニ御先

祖首藤経俊ノ佳例ヲ思召三葉柏ヲ取リテ

御笠印トナサレ御勝利アリ夫ヨリ柏ヲ取テ

御紋ト定メラル経俊嘗テ勢州ノ役ニ利ナシ

柏ヲ取テ印トシ大ニ勝利ヲ得玉フアリ

日叅

法眼 武田信玄ニ仕玉フ

女子 前野又次郎時氏ニ嫁セラル

政義 源次郎 五味氏

甲州ニテ生レ信長ノ臣五味常運ノ遺

跡ヲ相續続ナサレ主殿助ト改ラル天正十

年三月 東照宮甲州へ入シトキ麾下

ニ属ス

豊直

金右衛門

後備後寺ト改ラル將軍家ニ仕フ



政長

金次郎

武州ニ生レ 大猷院殿 家光公ニ奉仕

御書院 番役也 せラル 太守豊毅公ノ御代ニ五味藤

ラニ故御田緒ノ田何入ラル所日泰君ノ御末

裔ニ相違チク御先祖書来リ則大勝手ヘ

御立入り始ル處其御一代ニ其後ハ向ヨリ

御通詞モナキ由ナリ

豊貞

藤九郎

泉

外記

女子通姫

濃州北方之城主安藤太郎左衛門郷氏

伊賀守ノ弟 御嫁仍テ北方殿卜號ス 御母ハ 徳

長十一丙午年十一月十五日於土州宿毛御死

去七十四歳御法名法雲院妙栄御男子ハ

山内左衛門佐可比御女子ハ深尾和泉

重良ニ御嫁也 御寺宿毛妙栄寺 法華宗也

某 山内左衛門太夫 早世御母上ニ同

某 山内十郎

於黒田御戦死弘治三七月十二日 御母上ニ同



一 豊公

御幼名辰之助 伊右衛門 對馬守土佐守

盛豊公、御三男御母上三同之天文十四乙巳年  
於尾州黒田御誕生御成長、後秀吉公、奉  
仕天正十五丁亥年 御叙爵被任對馬守  
慶長五年從 家康公土佐國御拜領同  
八卯年三月廿五日叙四品被任土佐守同  
十二巳年九月廿日於御國御逝去享年  
六十一御法名大通院殿心峯宗傳御寺  
真如寺 禪宗 洞家 御内室、若官喜助友興  
君御女妙因君御側、被召仕以後御配偶

御入國以後御國、御坐十カ儿、處慶長十

一年京都、御登東原町屋鋪御求御住

居御知行千石被進元和三丁巳十二月四日於

京都御幸去行年六十一御法名見性院

為宗紹劉

見性院様御先祖、義橋左大臣諸兄、御末流御父、  
江州浅井殿、家末、若宮喜助殿、申高家、御生、  
候故浅井殿、別尊、由御母、藤原氏石河小四、御  
息女若宮殿、御嫁、其御腹、御出生、由御代記

十二歳御代記

一 豊公、御父盛豊公御戦死、時御幼少故御一族共

濃州牧村牛之助殿、後武藏守又、被成御坐御代記

永祿二未年尾州、安賀三キ浅井備中守許一

天正元年四

依り至、〇元龜元年四月秀吉公、属之朝倉征

伐、時三段崎勘右衛門討取玉、信長甚感悦



セリ○天正元酉年秀吉公ヨリ 江州長濱ノ唐

御知行初五百石其後江州唐國ニテ四百石御領申候(元)年号未詳御代記

國四百石拜領○天正五年播州ニテ二千石余御加

増○天正十年九月廿五日播州印南郡五百石

秀吉公ヨリ 御加増○天正十一年八月一日河州交

十二百五十石御四

野郡三百六十一石二斗秀吉公ヨリ 御加増同十二

江州長濱ヲタマフ○天正十三六月三日若州西懸郡

一圓御領一万九千八百七十石高濱、御入部閤八

月廿一日江州北郡二万石長濱ノ城地被領之外

一万石御代官所

但高濱ニテハ 御所勢ナシ

○天正十四正月元日

紙子ヲメサレ是ヨリ

御佳例トナル 同十一日 御馬馭

初祖父江久右衛門門前ニテアリ 是御佳例○同

七月御母公御卒去此御墓江州坂田郡西宇加

野村墓カト云所ノ民家ノ後ニアリ 石ノ五輪アリ右

所ハ江州長濱ヨリ一里余南ナリ 比所ノ入ハ二宮

喜助ト云入ノ御女ナル由申傳フ○天正十八九月廿日

秀吉公北條征代ノ時一豊公御軍功マク 掛川城地五

万石余御加増秀吉公ノ御判物アリ○同十月廿五日

遠州一宮一万千九百十八石御代官所添○文祿三九

月廿一日勢州ノ鈴鹿千石御加増○文祿四七月十五日

遠州ノ内八千石御加増合テ 掛川御領所五万九千石也



○同八月四日同买一宮二千九百六十四石御代官添○同年

秀次公於高野山生害時聚樂、弟、堀尾帶刀中村

式部宮部善祥坊徳善院玄以神四ト、秀吉公、御使タリ○慶長五年七月御四上杉景勝

謀反又石田治部等逆心、時下野、小山ニテ諸將ニ越

一御忠功アリ、掛川御城ヲ御譜代衆ニ御渡シ御入質

ヲ出セルム則證人トシ吉兵衛君歳三小田原城迄御出

後、江戸御越同十八年迄御諾御帰國アリ、同年ヨ

リ其代リニ妙玖院殿江戸御出元和四九月五日御卒去

其代リトシ忠豊公元和五年夏ヨリ寛永三寅年迄

御諾同九年皓月君若忠直君江戸御越忠直君ハ

於江戸御叙爵修理大夫ト號セラル寛文五年七月十三

日天下ノ證人悉ク御免アリム權現君甚御感アリ於岐

阜御働アリ又大材ニテ備ヲナシ敵ヲ防玉フ比等ノ功ミク

土佐國一圓拜領ナル慶長六正月八日浦戸ノ城ニ御入

ナレ同年九月ヨリ國澤ノ内大高坂ノ城ヲ築玉フ百、

越前守繩張町割ヲナス同八年八月廿一日大高坂ノ

城ニ御移リ河中山ト改玉フ真如寺二川アリ故改

忠義公、御時度、洪水アリ故ニ五臺山空鏡上人又

高知山ト改○御姪君國松君ヲ御養子トナル則チ

忠義公也○同年權現君ヨリ至正坊ノ御茶入拜領



台徳院殿ヨリ則重ノ御刀拜受此時被叙從四位下  
被任土佐守○同十年己巳九月廿日當國ニテ御逝去  
御遺物トメ至正坊ノ御茶納并法城寺長カテ  
權現君ノ献上瀨戸山内有衝并御刀台徳院殿  
ハ差上玉ヲ

女子 与称姬

濃州エカウノ領主長井源兵衛利直ノ御嫁利直  
法体ノ普菴ト云如賀ノエキ  
浪人トナル溝口伯耆守伯男也 死後松田勝右衛門政  
行ノ御再嫁 政行ハ前田徳善院ノ幕下ニ屬今ノ京町  
奉行ノ悦好也將軍家ニ仕フ御子無三

故野中主計益継ノ三男三郎兵衛ヲ  
養子トス後善右衛門故成ト云フ 城州深草御住  
居仍テ深草殿ト云慶長十四己酉十一月十七日  
於京都御死去妙傳寺ニ葬ル御法名覺性  
院執采

康豊公

幼名吉助 後次郎左衛門 修理亮

幡多中村ノ御元祖也 古匠作君  
己酉御出生一豊公御弟也 御同腹ノ御弟  
盛豊公御戦死ニ仍テ御兄弟共御潜居 初仕織田信忠御父  
御浪人ナサレ御姪算ノ溝口  
伯耆守方ニ寓居ナサレ 後一豊公御出以



未御隨身於諸方御働慶長五年十一月

一豊公土佐國拜領仍之先達江州長濱ヨリ土佐

ヲ為御受取井伊殿御人数一疋二御下向

御受取濟御開國ノ御仕置等一豊公卜

御同様ニ被仰付御國內早速御平均ノ御功業不可勝斗一豊公ヨリ

幡多郡ニテ二万石被進中村御在任御子数人御長男國松君忠義

公ノ一豊公ノ御嗣トナサレ慶長十巳年御家

督御相續ノ弟從家康公忠義公ノ御幼

年ニツキ康豊君御後見被仰出御住居高知也

天和三巳年秀忠公御上御目見康豊公御上京

八月十四日御京着同十六日此時御目見九月四日御暇仰出黄金御拜領物アリ二十枚ニ御給十家康公秀忠公ノ拜謁外賜物多

天正十八年秀吉公北條征伐ノ時一豊公卜献上物ハ不知

同ク山中ノ城ニテ御軍功アリ寛永二年乙丑

八月廿九日御逝去行年七十七御法名

法光院照圓日賑御寺要法寺御室

長井源兵衛利直君御女早世御後室

水野氏御女生國勢州白子御名玉法秀院殿ノ御仕女此御腹ニ四男三女御出生也御弟水野九郎九ノ門慶長六年土州

御下向後江戸御越元和四年午九月五日



御死去行年五十二御法名妙玖院立  
雪超凶報恩寺 江戸淺草ニアリ一向宗也  
御位牌御國圓滿寺アリ 後  
豊前守一唯君武州中釘村御菩提  
所御建立妙玖寺ト號ス

女子 合姫

初嫁美州野中權之進良平 勘解由良明ノ生良明子  
傳右衛門良繼玄蕃 直繼ノ養子トナル 良平死後再嫁權進  
弟野中主計益繼 初名久助 二男一女ヲ生ム  
玄蕃直繼三郎兵衛勝政女子石川道拙ニ嫁ス  
勝政ハ松田勝右衛門養子アリ後善右衛門ト改ム

正保三丙戌七月廿九日御死去九十三歳  
御法名慈仙院妙仁日大

女子

於遠州久野松下外記方綱君ニ嫁 加兵衛之綱二男也  
仍テ久野殿ト号ス慶長<sup>六</sup>年御夫婦共土州  
御下向幡多中村ニ御住居アリ故有テ外記  
殿他國ニ被立退 加藤左馬助ノ浪人分ニテ  
御越合カ米三十石 仍テ  
御離別後西園寺内大臣公益公御再嫁  
是大宮中將李 光郷ノ御母堂也 寛永四年丁卯七月廿九日



御死去御法名慈敬院妙理日泉京妙傳寺

女子 與祢姬

秀次公御家臣津田平八郎正重御嫁

正重、御女ハ津田平左門、室也津田ハ秀頼公ノ士川北勝左門、男ナリ津田小平太ノ養子トナル

正重早世後稻葉内匠頭正成御嫁也

正成二御子ニ入り女子ハ朽木民部ノ室男ハ稻葉伊勢守正吉也其子ヲ石見守正休ト云フ

明暦元己未六月廿五日御死去行年六十六

或云七十二 御法名示教院妙沾日珠淺草宗圓寺

忠義公 一豊公御養子

良豊公 吉兵衛 政豊

慶長五庚子年石田三成反逆ニ附為御人

質遠州掛川ヨリ相州小田原へ御越三歲以後

江戸へ御移同十八年、冬御暇御國へ下向

高知御住居後中村、御移 元和三己正月於幡多郡御知行

二万石忠義公ヨリ被進則良豊公へ御附

侍祖父江宮内松宮長右衛門 同年良豊公

祖父江孫百門 江戸へ御越是先年御國へ御下向以後初テノ御参府也 御暇之節

御馬御帷子并領御帰國ノ月日不知 寛永己巳四

月八日御死去行年三十二或云三十三 御法名

玉照院淨林叢巖中村妙円寺 法華宗十リ



女子 合姬 卿姬

山内下總吉佐室方治三庚子五月廿九日  
御死去行年六十四御法名惠治院妙智日  
圓 要法寺

重昌

幼名吉六 後深尾出羽

深尾加泉重良、養子也、依川二代目也  
寛文十二子八月廿五日御卒去行年七十五  
御法名涼松院仁峯義庸清源寺

一唯公

幼名吉助次郎大夫 伊豆守豊前守

武州指扇御元祖也慶長十九寅年

大坂御陣十月下旬御出陣十一月於御

勝山茶臼山家康公、御目見翌元和元

卯年正月於京都被任從五位下伊豆

守同年七月御帰國同二辰年

忠義公御同道三江戸、御越御奉公

御願被仰込但被召出 月日不知元和九亥年

御書院番松平越中守 定綱之御組同年十二月廿

三日於台徳院殿御前御知行三千石

武州足立郡指扇拜領寛永二寅年



御書院番御免 酒井阿波守殿 被仰

付 江戸御屋敷、新橋也中 寛文三年

六月廿七日御死去行年六十四御法名

冷伯院釋風殘蚕 茂草報恩寺

御室小出大和守吉英御女寛永十

未年七月廿二日御死去崇覺院高

月壽貞 西、窪天徳寺 御妾延宝元

丑九月病死栄松院釈尼妙運 指

妙致寺  
一向宗

一輝公

幼名孫助 次郎右衛門

慶安三寅年十二歳、時大猷院殿

御目見方治三子年十二月十九日一唯君

御隱居一輝君、御家督被仰付翌

寛文元年二月廿八日御礼被仰上同

四辰年九月廿二日御死去行年二十七

御法名總光院釈全仲 報恩寺

御室忠豊公御女室永二酉年五月

廿五日御死去御法名陽隆院晴岸



妙室日到

深川淨心寺  
法華宗

女子

一俊 一輝君御養子

一俊公

次郎太夫

實一唯公御二男寬文四辰年一輝公

御大病御實子無之故一俊君御養

子御願同年十二月十日御跡目拜領

同五巳年二月廿三日御礼被仰上延宝三

卯年十月十五日御死去行年二十七御法

名受德院釈崇山 報恩寺

御室鳥居主膳正忠春御女享保十

五戌年十二月廿日御死去淨心院映室

妙昌日教 駒込妙玖寺  
法華宗

連玖寺

女子 千代姬

延宝四辰年三月六日御病死六歳 山岸

栄院妙辻

豊房公 幼名兵助一房後民部大夫豊房

豊昌君御養子延宝三卯年十二月十一日



御實父一俊君御跡式拜領<sup>四</sup>元祿

二巳年豐昌公御願<sup>ニテ</sup>御養子<sup>ニ</sup>

被<sup>仰</sup>御出則豐房公指扇御知行三千石

御屋敷共被差上依之淨心院殿へ

二千石<sup>兩</sup>御弟豐長君豐英君へ五

百石宛合三千石<sup>四ツ物</sup>豐昌公ヨリ被進

女子 幾字姫

豐昌公御養女久苗嶋伊子守通政君

御室元祿十三辰年三月十七日御死去

本覺院瑞應妙寺日光 駒込蓮取寺

豐隆公 如名松之物 後鳥居右京豐長

新橋御屋敷ニ被成御坐元祿二年

豐昌公ヨリ御藏米五百石被進後

豐房公御養子

豐英 如名龜之助 後山内隼人

元祿六酉年五月廿四日御死去行年

二十受覺院惠徹諦子 蓮取寺

女子 用姫 早世

元祿十四年四月十日御死去二十七歳

高學院妙良岸室日受



女子 与祢姬

御母見性院殿天正十三年十一月廿九日大地

震江州長濱御城崩此時御死去六歲

御法名不知

湘南 幼名拾

京妙心寺百十四世宗化大和尚大禪師

或云深尾主水

重忠与力福田藤兵衛親子氏云又ハ傳ニ

見性院殿

以乎今以御法事毎ニ罷出テ上坐ニ列スト云

於江州長濱御佛詣途中ニ捨子アリ御拾一説北村

某ノ子 米姫君為御菩提御子トナレ御養育以

ト云フ 後慶長元年妙心寺南化国師ノ弟子ニ御頼

三年喝食タリ五年剃髮宗化ト號ニ十四歲

侍者トナレ同八年藏主同十六年ニ首座元和

九八月學寮同年奉勅湘南和尚ト申ス妙心

寺ノ塔頭大通院ノ開祖タリ紫衣ヲ着吸江寺

ノ任職ヲ兼ラリ寛永十四丁丑七月廿三日於吸江

寺遷化行年五十三或云五十一

一豊公於京都宗化傍者土左國吸江寺ノ任職ニ可

被成旨被仰付宗化十五歲ノ時也御若年故為御名代

寅首座ト云僧下向ノ看坊セリ



忠義公

伊古衙門御記 初但馬守康豊  
幼名國松 對馬守 土佐守

實康豊公男文祿元辰年於遠州掛川  
御誕生初八但馬守康豊君下申是御實  
父修理亮康豊君御名棄于慶長十一年御  
家督始被為讓 修理亮君八忠豊下御改康  
豊下御改其後御嫡孫對  
州公八忠豊ノ御名棄被為讓  
又トノ康豊ト御付十ナリ 慶長十年九月  
一豊公御逝去故康豊公御家督無相違  
被仰付左御幼年故修理亮君御後見 月日  
不知  
同年被任對馬守同十五戌年壬二月十四日

於駿府家康公御目見上意ニ仍テ被任土  
左守旨御直ニ被仰出三月一日於同所  
秀忠公御逢御諱忠ノ字松平御稱號拜  
領則土左守忠義ト御改 此時後小路迄俊  
御腰物拜賜次工  
被叙四品翌日御登城  
御暇出御馬被下 寛永三寅年九月二条  
行幸ノ時被任從四位下侍從明曆二申年  
御隱居寛文四甲辰年十一月廿四日於御國  
御逝去享年七十三御法名竹巖院殿龍山  
雲公 真如寺 寛文五年二月十五日御遺物  
瀬戸山内有衝献上



御内室松平隱岐守定勝君御二女

家康君御養女於伏見御入輿此時備前色平御刀束國

光御脇差新藤五國光秀為忠公ヨリ御脇差拜領寛永九

申年二月十三日於江戸御卒去行年三十八

御法名光照院恭譽皓月深川靈祥寺二拜ル御位牌

當国称御継室園池中納言宗道卿

御女延宝八申年九月十五日於御国御死去

行年五十三御法名青巖院林葉柳夏淨福寺

慶長十四年丹波葛山山城御普請御手傳之節一百

越前守被遣同十九年大坂ノ役ニ小妻ノ攻口ヲ守

リ玉フ此時為軍用銀二百貫目拜賜〇元和三

丁巳年台徳院殿ヨリ地高ノ御判物拜領〇

同四年九月五日御實母妙玖院殿於江戸御卒去

為上使庄田小左門御國ノ御越御香奠銀三百

枚拜領妙玖院殿ハ慶長十八年吉兵衛良豊君ニ代

〇寛永九年台徳院殿御遺物瀬戸山内肩衝

白銀三千枚拜領同十年巡見上使溝口伊豆守川

勝丹波守牧野織部五月廿六日甲浦入津六月十

四日与州宇和島ノ御通〇同十一年八月曾大猷院



殿ヨリ地高ノ御判物拜領

忠豊公

幼名國松伊右衛門對馬守

慶長十四酉年十月廿九日於御國御誕生

寬永元子年十二月廿八日被任對馬守兼御元服御四

應元辰年被叙四品明曆二申年十二月廿

六日或廿八日被任侍從同年忠義公近年御病

氣ニ仍テ御隱居ノ御願被仰上七月二日或三

御聞扁御家督御相續於酒井雅樂頭忠清君宅御老中御列坐

被仰出同月廿二日右御礼來國俊代金五枚御刀白銀五百枚綿五百把

献上御家老三人野中百、生駒御目見 忠義公御隱居御礼被

仰上南堂墨蹟貞宗御拂差献上 同三年三月初而御入

國寬文九巳酉年八月五日於江戸御逝去六十

德昌院殿傑山宗英

御室松平武藏守利隆君御女寬永八年九月於芝御婚

延宝三卯年八月五日於江戸御死去行年

六十一御願ヲ以真知寺山、御葬 長光院良譽松巖榮

芳稱名寺

元和五年六月十一日忠豊公於伏見城秀忠公拜

謁十一歳一直江戸御越妙玖院殿御卒去ニヨツテ



代り御證人たり。○同六年庚申正月末御痘瘡  
延壽院調葉上意三御用御四  
秀忠公ヨリ上使水野監物殿御越。○寛永三  
丙寅年 台徳院殿 大猷院殿御上洛之時  
忠義公ト同ク御上京此時初テ御暇御帰國  
○万治三年庚子十月晦日御鷹ノ鶴拜領上使  
兼山伊兵衛。○寛文四辰年五月廿二日  
巖有院殿ヨリ御國一田ノ御判物拜領。○同七  
年巡見上使川口源兵衛藤堂庄兵衛堀八郎  
上日己刻御四  
右衛門五月十日甲浦入津同廿三日与州宇和島へ  
通行。○寛文四年滋野井侍従殿御預リ同六

年御赦免

同五己巳大坂御城天守二月二日ノ夜南海  
ヨリ夥敷光物飛雷火ニテ火失

女子 清姫御母上ニ同

松下石見守長綱君室 左助長豊并ニ女子宮  
城主殿ノ室ヲ生ム

石見守殿ハ奥州三春三万石城主後御乱  
心故正保元年忠義公ヨリ長綱君御領被差  
止<sup>上</sup>御願ヲ以御夫婦共御國へ御引取御子息  
ヲモ御養育 長綱君万治元戌年九月十日御死去  
四十六真如寺御送葬月照院  
同室 御嫡左助早世御二男加兵衛長光寛  
文三卯年初而御目見以後二千石拜領



長綱君御室貞享二丑年九月二日御死去  
行年七十五壽光院皓嘗茶菴長清真如  
寺山等御位牌  
称名寺下り

忠直公

如名虎之助 從五位下修理大夫

慶長十八丑年九月十一日高知御本丸御

誕生○元和九年於京都 台徳院殿

大敵院殿初而御目見 此年御母堂下 寛

永七午年十二月廿九日被任諸大夫修理

大夫卜御改○明曆二申年忠義公御隱

居之節分地御願之通中村三万石并領

右御軍役ハ共御普請等忠豊公ノ御幕下ニテ可勤旨被蒙仰 右御礼

被仰上 御太刀金馬代 時服十献上 寛文七丁未年六

月九日御死去行年五十五顯徳院傑岩

宗英 中村宗英寺禪宗 今大用寺卜云 御室水野出羽

忠清御女貞享戊辰年四月廿五日御死

去行年七十四光徳院月溪清心 武州青松寺

女子 早世寛永七未年九月六日

御死去月紅貞巖



豐定

豐直豐嗣 豐仍  
幼名虎之助 右近大夫

万治三子年士極月廿八日被任諸大夫右近

大夫卜御改○寛文七未年六月九日忠直

君御死去依之八月廿七日豊定君御弟

大膳直久君御城へ被召豊昌公御同道

二子出仕御老中 忠直君御遺領三

万石ノ内二万七千石豊定君三千石直久

君へ被下旨酒并雅楽頭殿忠清被仰

渡九月五日右御礼御太刀馬代金 直久君

御太刀金馬代 献上豊昌公御礼被仰上

延宝五丁巳年十月十三日御死去四十一

慈徳院英巖宗智清松寺

御室有馬中務大夫忠頼御女寛文

九乙酉年十二月十日御死去保心院林

雪了底

直久 豊定君御養子

女子 千代姫

忠豊公御養女亀井伊与守政直御室

寛文三卯年六月廿日御死去浄照院



鏡室清光 青松寺

女子 百姬板倉頼女重清御室

直明 虎之助 早世 御母有馬氏

延宝二寅年八月廿七日御死去八歳

慈門院山乘元通 青松寺

女子 早世

豐次 國助辰千代 觀之助

大膳亮豊明君嫡子トナル貞享二年

初而將軍御目見元禄二年六月十二日

御死去三十大雄院持珊英奇 青松寺

女子 早世

忠豊君御養女亀井伊与守蔭朝御

室寛文三年六月九日御死去十九歳

直久

幼名九郎太郎 国助 大膳亮 豊明 一信初名

實豊定君御弟延宝五年豊定君

御大病依之直久君御養子御願

豊昌公ヨリ被仰上同年十月豊定

君御遺領二万七千石并直久君被下



置三千石共合三万石并賜壬十二月  
御礼被仰上金十枚綿百把献上  
元録二年四月十四日直久君御登城奥御誥  
衆御蒙同五月三日若御年寄役同月十  
一日御免遠慮被仰付八月二日直久君、於  
御城御老中列坐<sub>ニテ</sub>被仰渡赴<sub>趣</sub>山内國助  
次死去<sub>ニ付</sub>大勝亮、三千石被下寄合組  
ニ被仰付其外領知可被召上候得共先  
土丸守、御預被成候間入念支配被申附  
年、物成御代官迄可被差上由也同月四日

水野周防守殿、御類<sub>族也</sub>大膳亮召連可出旨  
評定<sub>評定</sub>申来尤躬九郎太郎直清<sub>モ</sub>同断<sub>ニテ</sub>  
水野藤助殿御同伴被仰渡、赴<sub>趣</sub>昨日被  
仰渡、御請不<sub>宜</sub>ニ付父子共青山下野守、  
御預之申被仰付。元禄五年六月二日御  
苗守居御老中方、被召大膳父子御預  
御免被仰付候間國元、可引取旨被仰  
渡則青山下野守殿御在所遠州濱松、  
御人数被遣御國、御引取小高坂常通  
寺、西脇<sub>ニ</sub>御在任  
元禄九年豊昌公御城、被召  
御老中列坐<sub>ニテ</sub>山内大膳分知三万



石先年被召上候へ氏内分二付被下旨被仰出大膳君御父子之義八日先御門跡御赦帳ヲ以御既被仰上御免也  
○同十三年五月廿日直久君御父子江戸

御越之義御免二付御參府

同年六月廿二日直久君九郎太郎

君善五右衛門君御父子四人高知御來船七月廿二日江戸御着品川御屋敷被成御坐

○同年

正月十七日御死去行年六十四瑞報院義閑

亮節

青松寺

御室

元禄六年三月廿四日

御死去清智院乾室明貞

青松寺

御妻鎌倉小別當大底因英女延宝六年

五月晦日死清臺院玉照窓白

三田常林寺

豐次

國助 早世

實豐定君御二男直久君御養子

女子

杉浦外記 正英君室

直清

九郎太郎 豐成

隱居號諸乘 豐勝

室永元年七月一日豊房公へ御老中連

名ヲ以明二日山内九郎太郎同道登

城可有旨依之御出仕九郎太郎義

可召出旨被仰渡同十三日御礼被仰



上其後御知行ノ沙汰無之延享四年  
七月晦日於呂川御死去七十三

豐清 式部之豐君御養子

某 慶三郎貞享元年二歲卒

障光意林

女子 賀久姬早世

某 水野直丞早世

豐茂 善五郎後兵部早世

元祿二年於中村生

豐武 幸次郎 縫殿 主計

元祿六年於小高坂生南部主計  
勝信養子

某 又太郎 早世

女子 早世

某 彦十郎 早世

某 直七郎 早世

豐產 主膳豐清養子

豐之 諸樂養子實深尾左京



稠峯二男

女子 右近配偶後大島兵庫室

某 當太郎早世

女子 早世

女子 佐与姬 御妾腹 三ノ凡 壽性院

山内將監信勝室延宝四年八月五日  
御死去四十四歳正蓮院心譽宗月常通寺

某 但馬 早世御妾腹白石氏

女子 梅姬 御妾腹

大宮中将勝秀卿室離別後佛光寺門跡

堯道御室明曆三年十一月六日御死去三十五歳

普光院藍岫真玉 佛光寺二葬後大通院へ 御改葬御位牌吸江寺

女子 志計姬 御妾腹

久苗島信濃守通清御室 帶刀通元祿九 勝子生二

子年八月一日御死去六十三歳松林院元高

壽清 目黒瑞聖寺

一安公

幼名松之助猪古手門 遠江守

麻布御元祖也御母妾融生院



慶長二五年八月一日巖有院殿初而御目見

御太刀馬代銀三十枚  
御草物惟子十献上

同年十一月廿八日大猷院殿

初而御目見

御太刀馬代  
銀三十枚

同四外年八月十六日被

任諸大夫遠江守。明曆二申年十二月廿二日

三千俵拜領御誥衆並被仰付右御礼御太刀銀

馬代御小神  
五献上

万治三子年六月四日御死去行年

二十五或云二十四

義徳院仁中智寛青松寺

御臨終御舎弟之豊君ヲ御養子ニ御願

之豊

幼名梅之助安豊

式部

實一安君御弟御母妾照應院

明曆元末年並河志摩宗照為養子

然ルニ御舎兄一安君万治三年五月末ヨリ

御大病有忠義公ヨリ御老中へ御内意

ヲ得ラレ之豊君御養子ノ御願アリ同年

六月一安君御死去十二月廿八日一安君跡

目之豊君へ被仰付旨被仰渡寛文元

五年四月一日右御礼御太刀金馬代元禄四末年

四月廿九日御死去行年五十五奉源院心

翁道徹

麻布曹溪寺



豊則 梅之助

延宝三年八月六日卒凉臺院月溪暫照

豊房 万之助 早世

女子 早世

女子 大森三次郎頼隆室

女子 石川大学貞名室

女子 早世

豊清

幼名大次郎 主膳

實直人君三男

天和三年御養子元禄四年七月廿二日跡目

御相續先年忠義君ヨリ之豊君へ被

進通リ御藏米千石向後被進<sup>竹若カ</sup>苦也

宝曆六年八月三日御死去行年八十

大龍院

御室池田信濃守御女宝曆六年三月

二日御死去

女子 根来新右衛門正国室

豊救 大次郎 早世



女子 青木高直 廣室

宝曆五年八月廿八日卒慶林院

某 傳三郎 早世

女子 早世

女子 早世

某 千代之助

女子 早世

豐産 幼名松之助 時五郎 式部 頼母 遠江守

寶山内九郎太郎直清男

豐泰 幼名堅次郎 帶刀 摂津守

寶豐敷公御二男安永九年十二月廿日

御養子且一萬石豊雍公ヨリ 御合力

都合一万三千石高御並方之通御勤

被成度旨御願之處天明元年正月



廿九日御聞届三月十五日將軍家  
御目見十二月十六日被任諸大夫遠江  
守卜御改同三年五月廿一日豊産君  
御隱居依之御家督相續同年暮  
撰津守卜御改

女子 堀田孫七室

女子 有馬内膳室

豊穀ヨシ 主膳 早世

豊秀 時五郎 早世

豊武 松太郎 遠江守



之豊 一安君御養子

女子 福姬 不宇姬 御母長光院殿

万治二年本多中務太夫政長君御嫁 郡山無

子 御養子中務太夫政武君實 延宝七年九月

松平刑部大夫頼元ノ御子ナリ 十六日於江戸御死去行年四十三長壽院應

譽性月英感 浅草誓願寺

女子 辻姬 御母上同

正保四年正月十三日卒十三歳文昌院智光

貞見 芝青松寺

女子 松姬 御母上同

真田伊賀守信直御室 元和元十月廿二日信直君御改易於配所御死去

但宇都宮城主奥平兼作守昌章ニ御預元禄元年正月十六日御死去行年五十四法各春林院

後法躰號長松院享保五年四月七日御死

去行年八十六松光院視巖壽峯 青松寺

○御長女久我大納言通誠卿御室御男子彈正少弼信就君ハ信直君配流ノ節浅野内匠殿ハ御預貞亨四年赦免同年賜千俵御二男武藤源三郎信秋ハ豊昌公ヨリ三百俵被進遠藤右衛門依常信ハ御預信就君ト同ク赦免女子伊弉掬二人アリ○別腹ノ御子粟本外記ハ仙石越前守ニ御預同時ニ赦免アリ豊昌公ヨリ二百俵被進真田源八女子スナ山内市正和好室元禄十年四月婚禮

女子 志伊姬 御母上同



寬文元年七月一輝君御室一輝君御死後  
法躰號養柳院室永二年五月廿五日御死  
去行年六十九陽陸院晴岸妙室日到  
深川淨心寺

女子 良姬 御母上同

正保三年五月八日八歲卒隆香院綠祐宗  
伽 報恩寺

豐昌公

幼名国松 筑後守 土佐守

御母長光院殿寬永十八己年八月廿九日

於江戸御誕生明曆二申年二月十八日御目見  
同三酉年被叙四品寬文五年十二月廿六日  
土佐守同九酉年十二月廿五日被任侍從  
同年忠豐公御病氣御大切依之六月六日  
御隱居御願同十五日豐昌公御家督相  
續同廿八日右御礼 一文字代金四十五兩御刀  
白銀五百枚綿三百把  
御臺様 白銀五十枚献上御家老深尾桐間  
生駒三人御目見御太刀馬代時服献上  
忠豐公 九安吉代金六十枚小腸指定家郷  
小倉色紙波峯掛物一幅古法眼屏風  
一双御臺様  
献上  
元禄十三辰年九月十四日於  
江戸御逝去享年六十一覆載院殿含弘



同德 御内室松平隱岐守定頼君御女

寛文四辰年十二月廿七日御卒去行年二十一

仙壽院久栄日成

谷中瑞林寺

御継室轉法輪

右大臣公富公御女延宝六年八月晦日御死

去行年六十一法雲院照譽常光天心

浅草智恩寺

御位牌要法寺

明曆三年五月川口源兵衛為上使御鷹之鶴

三ッ初而拜領是ヨリ御在府每年如定例。同

年七月荒木十九衛門為上使御鷹之雁拜領。同

同年十二月右同人為上使御鷹之鷹拜領。万

治元年五月十四日光御參拜。同三年初テ

御暇四月六日有命与州松山城主松平隱岐

守殿御女卜御縁組寛文元丑年十月廿八日

御婚礼。同三年日光御參拜。同八年二月晦

日轉法輪公富公御女御迎。同九年十一月十日

御老中御招待。同十年四月廿二日御家督初

テ御暇白銀三百枚御給三十拜受同日御登城

於御前御馬拜領五月廿日御帰城。同十年

十月三日御參勤十一月十四日土屋但馬守殿為

上使十九日御登城狸。皮十間御太刀白銀二



百枚献上。寛文十一年伊達兵部宗勝買言  
御預リ六月二日山内式部君古屋敷へ参着同  
十二年六月小高坂ニ家作御移リ也兵部殿道中  
守護人ハ市川權大夫伊勝太左門兼山半左門  
賭奉行石黒義右門也延宝七年十月於小高坂  
配所死去為檢使妻木彦右門下向遺骸葬  
吸江寺於會所 豊昌君御逢御振廻アリ  
同十一年七月宗極備中守殿阿部作十郎殿後對馬守  
御縁組。同年十月御巡見末国。同十二年四月  
増土寺火之御番。同年御鷹鶴拜領。延宝

元年日光御参拜。同三年長光院殿御病氣ニ  
付御着病御願被成七月廿八日御奉書到来同  
日御出國然ル海上悪ク八月十日大坂御着ト云レ  
長光院殿八月五日御掩粧ニ付大坂ヨリ御帰國  
御遺骸八月末御國着九月一日称名寺御入棺  
豊昌公御出坐導師相濟御焼香被遊真如寺  
山ニ葬。同四年玉姫君御婚礼京極御輿孕右小  
右衛門渡之千田教馬受之御貝桶生駒木工渡之  
因勘右衛門受之。同六年菊姫君御婚礼。同八  
年陽貴山御位牌殿造管天和元年四月廿九日



成就八月廿三日初而御參詣太刀金馬代奉納。同  
年七月御代替り御礼真御太刀金馬代献上。天  
和元年二月九日加々瓜甲加斐守直陞。綱吉公  
り御預り當時芝御屋敷。被置同年二月癸巳  
四月高知下御屋敷着上下 貞享二年七月三日  
御死去為檢使島治大坂城番下向。同年四月  
御暇。同年巡見上使駒井小田切水野三人來國  
。同二年御鷹、鶴拜領。貞享元年十一月三日  
綱吉公より御國一因、御判物拜領。元祿十年  
御國一因、御朱印拜領。同十三年九月豐昌公

御逝去為御遺物公方家、栗田口國吉小脇差  
唐物文琳茶入献上御簾中、冷泉為秀卿筆  
古今集一冊桂昌院殿、東下野守常縁筆古  
今集一冊献上。豐昌公御大切之節為御尋上  
使三宅備前守殿御越然。御卒去後故御門前  
ニテ山内主膳君御出迎上意之赴美之民部太夫、  
可申遣旨有之同。二日上使松平彈正殿御越  
御香奠三百枚拜領。又苗島帶刀殿御受取同  
日未明。江戸御出棺十月十三日真如寺。御葬也

道中十六泊尾州鳴海ヨリ美濃路通り十月八日ニ伏見ヨリ  
淀舟ニテ大坂川口ニテ御坐船ニ移シ田浦御着野根山越御着



女子 玉姬 御母仙壽院殿

京極備中守高豊君室 讚州 凡龜 延宝八年六月廿日

十九歳御死去泡影院觀窓夢幻 青松寺

女子 菊姬 御母同上

阿部對馬守正盛君室天和元年九月二日十九歳

御死去宝境院秋岸日嬉 瑞林寺

女子 鍋姬

延宝元丑年十月三日八歳御死去 冷照院月

宮淨御

豊房公

如名鳥居兵助 民部大輔 土丸守 字芳

實一俊君御嫡男御母淨心院殿寛文十二年

於江戸御誕生元禄二巳年二月十一日豊昌公ヨリ

御尊養子ニ御願同晦日豊昌公豊房公御一

處ニ御登城御養子御聞届之旨被仰渡即

豊房公御知行三千石 御屋敷被差上 三月十五日右御礼〇同四年

十二月廿七日被叙四品民部大輔卜御改〇同十三

辰年七月一日御暇御馬拜領八月三日江戸御立

九月一日御着城〇同年九月十四日豊昌公於江



戶御卒去

十月三日高知御齋駕河州戶合三子御遺骸御行違十一月六日江戸御着

十一月十二日御相續同十五日御礼○同年十二月

廿日被任侍從○宝永三年六月七日於御國

御逝去享年三十五天擘院殿俊山泰雄

御内室豊昌公御女元祿七年四月十一日

御卒去行年二十五高珠院簾譽容真

冷如 執知恩寺 御繼室松平伊子守綱政君

御女宝曆八年五月九日御卒去行年七十三

玉仙院天蓮社法譽至心 香曜大法尼ノ御事也目黒天祐寺

女子 國姫 初多代姫 豊房公御室

豊隆公

如名松之助鳥居右京 猪右衛門土佐守

實一俊君御二男豊房君御同母弟也延室

元年十二月十六日於江戸御誕生室永三年八月

二日豊房君御養子御聞届三日猪右衛門

卜御筆名同十日右御礼 相州信国代金百五十貫之御刀白銀五百枚

綿三百把献上 同年被叙四品土佐守卜御改同五年

十二月十八日被任侍從享保五子年四月十四日

於江戸御逝去享年四十八龍泉院殿静

國鏡心 御治世十五年 御妾小川氏因徳院殿



寛延元年十二月二日死去

駒止蓮致寺御影  
像潮江浄眼寺

宝永五子年御参勤御免、故、去年十月大地震  
國中破損、因テ也然ルニ今夏御女浄心院殿於江  
戸御大病、付御着病ノ御願アリ御聞届ノ御奉  
書五月十三日到来翌日高知御発駕十八日甲  
浦御出帆廿日大坂御着神原ノ宿ヨリ早追ニテ  
御通り廿九日御着府<sup>宇</sup>喜須御屋敷ニ御入ノ  
處浄心院殿御快全ニ付御帰國ノ苦ノ處直ニ  
明年迄御在勤被成度旨御願七月六日ニ御  
聞届十二日上御屋敷へ御移廿八日御参勤御礼

○同年三月京都火災 禁裏炎上ニ付御普請  
御手傳材木献上○同七年増上寺火御番御預リ  
○同年巡見上使官崎七郎玄門寛新太郎堀  
八郎玄門六月十四日宿毛へ廿八日阿州へ御通り  
○正徳元年秋朝鮮人来朝淀ヨリ濃州大垣迄  
往来共駄馬御用御勤○享保二年巡見上使  
津田外記駒井求馬大久保源太左門五月与州  
宇和島ヨリ御通○同四年秋朝鮮人来朝淀  
ヨリ荒井マテ片道駄馬御用御勤



某 久米千代 御母妾室永七年八月八日於  
高知生正德四年十月十九日五歲卒明岳  
院幼光 真如寺

豊常公

幼名龜千代 大助 土佐守

御母同德院正徳元卯年八月二日於江戶  
御誕生享保三年四月廿八日初而御目見  
同五年五月廿七日御家督御相續六月  
六日御礼 国宗代金百五十貫御刀  
馬代銀五百枚綿三百把献上 同年自江  
戶為御城代保科甚四郎御目付石尾七左

下向八月十八日高知着同六年二月二日出立

○同六年十二月十八日被任從四位下土佐守

○<sup>七脱力</sup>同年七月松平越中守定輝君御女御縁

組○同八年十二月廿八日被任侍從○同九年

十月家重公拜謁○同十年三月十一日初

御暇五月一日高知御着城同九月二日御遊

去享年十五 公邊十  
九歲也 旭光院殿天岳良英

九月十日真如寺御葬  
御治同六年

某

万之助 御母妾 早世 正徳二年於高知生

享保五年正月四日九歲卒清信院釋立



光

真如寺山  
田満寺

某

岩丸御母妾

正德三年於江戸生早世

正德五年十月六日卒三歳玉峯院紅林珠

公 青松寺

女子

整姫

御母妾

正德四年於高知生

上杉彈正大弼宗憲君室元文元年二月

廿一日二十二歳卒賢亮院徹操隱貞銀白

真禪寺

某

正次郎

後勝三郎御母家女早世

正德四年於江戸生享保元年十月六日三歳卒

宝林院釋了雪

報恩寺

某

吉五郎

御母妾

早世享保元年於高

知生同四年十二月十三日四歳卒珪巖院心

英

真如寺山

女子

為姫

御母同

早世

享保元年於

高知生同七年七月廿七日七歳卒掩粧院

玉澗智影

真如寺

女子

長姫

御母同

早世

享保三四月於

高知生豊敷公御室同十七年五月廿五日

御婚禮同廿年五月廿一日十八歳御卒去



某

重之助

御母妾 高知生 早世

享保四年十二月廿九日四歳卒 泰了院真

善栄樹 祢名寺

女子

賀代姫御母同 江戸生 早世

享保八年正月七日五歳卒 青霄院梅點

幻雪 青松寺

某

桃之助 御母同 江戸生 早世

享保六年五月十二日二歳卒 真月院賢

質良俊 青松寺

豊敷公

幼名政之助 市正茂固

伊右衛門 土佐守

實山内主馬規重嫡男御母西小路三位隆

栄御女清凉院殿正徳二辰年六月八日

已刻於香我美郡山北村御誕生享保十

年九月豊常公御養子御願十月廿二日

御聞届同廿五日伊右衛門豊敷卜御草名

同廿八日御礼同十二月十八日被叙四品同十三

申年十二月廿二日被任侍從明和四年十一月



十九日於御國御逝去享年五十六

大昌院殿天德承真 御治國四十三年

御内室豐隆公御女長姫享保七年五月

廿一日御卒去行年十八瑞光院涼月映粲

青松寺葬御妾伊笹長兵衛女室曆九年五月

廿日死去貞光院實霜普月 青松寺

享保十二年二月一日ヨリ二日御城下大火御城燒

失同七月四日御歸國。同十四年御城御普請

御願壬九月十九日ヨリ十二月十九日迄於御城

内人夫被召仕。同十七年九月廿五日御婚禮

○同年國中飢饉。同十年十二月御鷹ノ鶴拜

領。寛保二年正月同上。同年九月六日ヨリ

二御九御作事始リ延享二年成就八月二日

御移徙。同三年十月十六日ヨリ御本九御作

事始リ同四年十二月廿六日棟上。同年冬大

井川御普譜御手傳十二月八日入敷被置。寛

延二年御本九成就八月十二日御移徙。同年十

一月十九日ヨリ三御九御作事始リ室曆三年成

就十一月廿六日御移徙。寛延二年冬御鷹ノ

鶴拜領。室曆六年同上。同七年五月三日



峯姫君御婚礼。同八年三月御参勤之節御眼病  
ニテ甲浦ニテ御動坐アリ夫ヨリ御願ノ御使者被  
差立御帰城江戸御醫師今大路道三光御迎  
京都ヨリ長澤柳菴下向御快全九月廿五日再  
御登駕。同九年九月御鷹ノ鶴拜領。同十年三月  
御参勤之節御病氣依テ御断ノ上御保養五  
月廿八日御登駕。同十一年巡見上使大河内善  
兵衛市岡左膳遠山織部五月八日与州宇和島  
引御入廿四日阿州御越。延享三年巡見上使  
富永鞞負酒依清十郎神谷左内六月御國入

○宝曆十三年正月十九日豊雍公御同道初テ御老  
中方御勤二月十五日豊雍公初テ御目見。明和  
二年春江戸御堀浚御手傳御滞府五月十五日ヨリ  
同限成就常磐橋ヨリ飯田丁堀苗迄凡下場二  
十四丁也十月廿二日江戸御登駕。同三年御参勤  
秋迄御免<sup>十月</sup>五日御登駕十一月九日江戸御着  
○同四年二月十日賀姫君御婚礼同三月十日豊  
雍公芝御屋敷御移。同年豊敷公御眼疾  
秋迄御滞府九月廿二日江戸御登駕壬九月廿二日  
御下着十一月十九日朝御逝去



某 享保十八年五月八日江戸生不被育

御母瑞光院殿

豐治 辰之助 御母二九瑤光院 上村忠兵衛侍

元文元年高知生同三年三月六日三歳卒

電光院影峯智幻 真如寺

豐儀 幸次郎 後茂安 御母上村氏

元文三年高知生延享元年五月廿二日七歳卒

智法院月窓曉夢 祇名寺

豐根 直丸 後金之進鉄熊 御母同十一

元文五年高知生延享元年七月十五日五歳卒

曜桂院真庶丹淨 真如寺

女子 峯姫 後敏姫 御母同上

寛保二年高知生宝曆四年江戸御引越同七年

五月松平大和守矩敦君室同八年五月二日卒

行年十七清浄院蓮香無染 青松寺

女子 賀姫 御母貞光院 延享二年江戸生

明和四年二月十日依竹右京大夫義敦君御嫁

文化八年辛未巳御死去

御法名貞明院



豊雍公

字君蕭 関其寧考之  
幼名松之五 国松峯善 筑後守恭豊

御母貞光院寛延三年正月六日於江戸御  
誕生宝曆十三年二月十五日初而御目見明和元  
申年十月御袖苗同月十三日四品筑後守同  
二年二月十日御婚礼同三年正月七日御家督  
相續同月廿五日土佐守同廿八日續目御礼  
同七年浅草火之御守。寛政元年八月  
廿四日於御國御逝去享年四十靖徳院殿  
融照葬寛 御治國二十二年

御内室松平大膳大夫重就君御女 友姫

安永九年四月晦日御卒去行年三十二

觀月院翠顔妙黛 青松寺

女子 正姫 御母森寺和泉守女 宝曆十三年

正月十日於江戸生小笠原伊与守忠苗君室

安永七年四月十一日御輿入

豊泰 鑿次郎 帶刀 御母同上

明和二年五月八日江戸生天明元年春山内

式部豊産君御養子



豊策公

幼名邦之丞 筑後守 土佐守  
字君籌 関其寧考之

豊御母觀月院殿

*[Faint bleed-through text from the reverse side of the page, including names like 豊御母 and dates.]*

掛紙

江村本云 從四位待從 土佐守 初邦之丞 筑後守

豊策公

隱居後 兵丁大輔

母大膳大夫重就女安永二癸巳年四月十六日於

芝郎御誕生天明五年乙巳正月始謁家治公

寛政元年己酉十月廿八日賜家督同十一月三

日改土佐守同十五日太刀一腰馬壹疋綿五十

把献家齋公以謁十二月十七日任侍從同

三年辛亥五月廿三日入國文化四年乙卯

依病隱居嫡子豊貞公家督相續同五年

戊辰下向國



室六藤堂和泉守高敦女寬政四壬子年十一月八日興

此補... 日... 宣... 皇... 豐... 工... 其... 其...

女子 采姬 上杉直九君室後黑田甲斐守殿嫁  
女子 磐姫 安永七年八月六日二歲卒

隨岸院惠光智天 祐天寺

某 景之助 文明元年六月廿一日三歲卒

幻曉院青嶽映松 真如寺



豐敬

登三郎

某

頭目新島忠實

女子

女子

女子

喜與

某

千代三郎

女子

信

某

八百次郎

女子

愛

文化六年己九月廿九日高知生

豐興公

幼名丑五郎

邦之丞

筑後守

御母妾兒玉氏女寛政五丑年五月十六日於

江戸御誕生寛政十年年正月廿二日御華



名邦之亟文化二丑年十二月十六日被任四品  
筑後守同四卯年十一月十三日御元服

掛紙

文化六年己巳三月十九日於江府御逝去

御年十七歲 御法名

寬邦院殿恭運源心 御寺真如寺

室上杉彈正大弼女約婚未成婚

豐資公

文化九年壬申十二月十六日被任侍從

御室松平上總介殿御女

文化九年壬申九月廿八日御入興

豐資

某 金壽 御母妾 增井氏 寬政六寅年十月

十七日高知生

豐道

某 元次郎 御母兒玉氏 寬政七卯年三月

九日高知生

女子 多賀姬 御母藤堂氏御女 寬政七卯

年四月廿五日 江戸生 早世 同十年七月廿九日卒

某 吉之進 御母兒玉氏 寬政八辰年五月



廿九日高知生早世同九年十二月七日卒

女子 厚姬 御母兒玉氏 寛政十年年二月

十三日高知生

某 歳松 豊著

女子 眉壽姬

女子 三千姬 文化三寅年七月十日江户生

某 駒壽

掛紙

女子 徳 文化七年午九月九日高知生

同

戌治郎

文化九年卯六月二日  
於高知御誕生



Handwritten characters in a grid format, likely a calendar or record book. The characters are arranged in four rows and two columns. The characters are: 月, 日, 月, 日, 月, 日, 月, 日.

Vertical text on the right page, possibly a record or entry. The text is written in a cursive style and includes dates and names. The text is: 某年某月某日, 某年某月某日, 某年某月某日, 某年某月某日.

Vertical text on the far right page, possibly a record or entry. The text is written in a cursive style and includes dates and names. The text is: 某年某月某日, 某年某月某日, 某年某月某日, 某年某月某日.



一豊公

自

月

日

丑

忠義公

心

五

四

石



和野馬

和野馬

松平去後書

卜子目不  
分明

五

五

五

忠豊

五

忠豊公

五

豊日公

五

五

五



豊房公

五

豊隆公

五

右京ノ御時

卜子目不分明  
此、字取

五

右

五

志豊稔

今平

五

豊

五

豊常公

五

五

豊隆

五

同

五

五



豊敷公

五

五

五

五

五

五

五

五

康豊公

五

五

五

五

五

五

良豊

五

五



忠直公

五

五

五

五

豊定公

五

五

五

五

直久公

五

五

五

五

五

五

五

五

五

五

五

五

五

似上戸波村五藤惣右衛門所藏之  
御書







一唯公

伊豆守御時

五

一輝公

五

一俊公

五

一安公

五

五

五

五

之豊公

五

五

式部安豊御時

五

豊清公

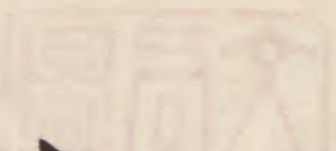
五

梅助御時

五

式部御時  
安豊

五





豊産公

道

豊穀公

道



道

道

道

道

道

清和天皇御紀



南路志卷四十九終



西  
曆  
一  
九  
一  
一  
年  
十  
月  
十  
日



