

琉球船漂著始末

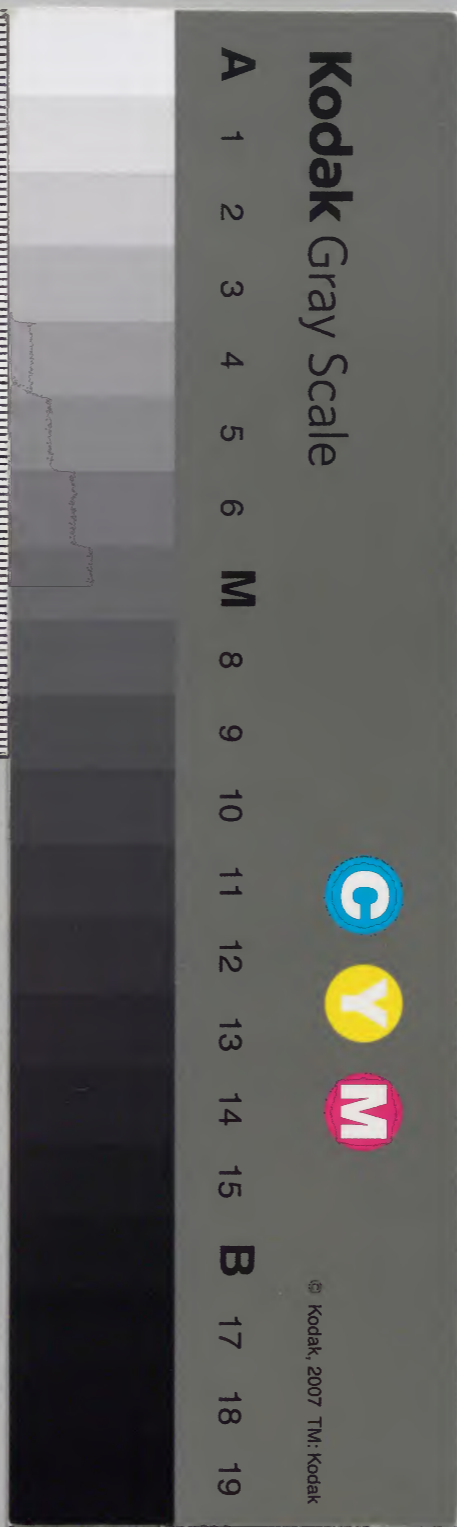
三止

和書門		
三五四九號	二〇二函	三册
架	架	架



庫文閣内	
一七八函	三五四九號
一七架	三册
架	架

内閣文庫	
番號	和 35549
冊數	3 (3)
函號	178 443



肉!!



卷之三回之次

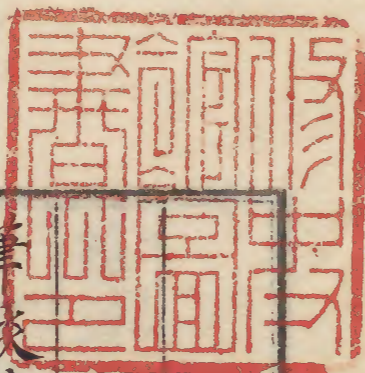
河尻漂著琉球人尋候箇條

天保己卯五月廿一日

琉球船漂著始末

三

經世文林



筆談第三回之次

河尻漂著琉球人_江尋候箇條

文政己卯五月廿一日

參
見
官

那覇

東縣

西縣

泉崎

若狭町

辻山

渡地

久米

東門村

西門村

北門村

南門村

真和志

識名

國場

牧志

天久

松川

與儀

龜田

安里

湊川

古波藏

仲井間

上間

南風原

宮平

津嘉山

内嶺

本部

神里

喜屋武

平川

東風平

東風平

富盛

志多伯

世名城

友寄

高良

山川

宜嘉次

當銘

西原

幸地

小橋川

安室

桃原

我謝

翁長

平良

小那霸

棚原

末吉

石嶺

嘉子川

小波津

与那城

内間

吳屋

浦添

浦添

伊祖

牧湊

安波茶

澤岬

屋富祖

参上 官

城間 西原 内間 前田 勢理客
宜野灣

宜野灣 謝名 普天間 新城 城田 嘉敷
安仁屋 伊佐 喜友名 野嵩 我如古

具志川
中城

中城 姑場 執田 當間 島袋 奥間
和守慶 屋宜 津瀬 安谷屋 伊集 渡口

喜舍場 添石 瑞麥覽 新垣 安里 中順
比嘉

北谷

小谷 濱川 砂邊 野國 野里 玉代物
屋良 桑江 嘉手紙 平安山 伊禮

前城
讀谷山

讀谷山 高志保 喜名 宜間 渡具知
大灣 伊良皆 渡度次 波平 長濱

瀨名霸 根波
勝連

勝連 神谷 比嘉 平敷屋 平安名 内間

新垣 亀島 濱島 濱村 南原

奥那城

仲田 平安座 安勢里 上原 池宮城

伊計

越来

越来 照屋 安菱田 湖屋 上地 諸見里

山田 宇慶田 大古廻 中宗根

美里

嵩原 恩納 高原 石川 古瀬 伊波

野原 松本 田里 檜南 比屋根 奥儀

宮里 知花 池原 嘉手那 登川 山城

具志川

安里 上江洲 宇里 祝嶺 天願 高江洲

田場 田崎 安慶名 江洲 大田

崇野比 川崎 兼嘉

以上中山省間切

大里

奥那原 奥古田 湧稻園 板良坂 仲程

与那霸 稻福 上与那原 大城 宮城

古堡 目取真 島袋 南風原 高官城

真境名 當真

玉城

中村渠 富里 絲教 垣花 富名腰

大前川

當山 和名 奥武 志堅原

豊見城

饒波 長堂 翁長 志玉橋 盛島

奥平 高嶺 依保 我那霸 渡嘉友 高安

伊良波 名嘉地 田頭 保崇茂 嘉教

小祿

上原 當間 翠宮城 大嶺 儀間

湖城 具志 多加良 安次嶺 赤嶺

兼城

兼城 座波 照屋 喜敷 波平 武富

安波根 絲滿 潮平 志茂田

高嶺

大成 志崇里 國吉 典座 屋姑

佐敷

佐敷 新里 屋比久 手登根 外間

津波古 典那嶺 小谷

知念

仙史

仙史

志念 教名 久野 山口 鉢嶺 久高

外間 知名 安座 下安屋

具志頭

志陰 波名城 中座 喜納 新城

典座

麻文仁

麻文仁 米次 石原 小渡 松嶺

真壁

真壁 田島 古紫平 糸師 宇紫城

古波 新垣 名城

森屋武

喜屋武 上里 福地 山城 東邊名

以上山南省間切

金武

金武 宜野座 奥松 漢那 祖慶

恩納

恩納 安富祖 名嘉志 山田 仲泊

古紫田 古良波 谷茶 富津丸

名護

名護 屋部 世富慶 安和 喜瀬 幸喜

松堂 許田 宮里

久志

久志 松田 邊野古 嘉陽 宜作次 瀬嵩

汀間 松濱 田榮良 川田 宇子良

羽地

池城 屋嘉 伊指川 真喜屋 源河 謝友

今歸仁

今歸仁 親泊 謝名 中城 運天 崎山

王城 平安 仲宗根 吳我 天底 我部

木部

伊野波 浦崎 渡久知 崎濱 瀬底

伊豆味 謝花

大宜味

屋嘉比 喜如嘉 田湊 根路 銘 津波

國頭

國頭 邊土名 伊地 守郎

以上山北省間九

大島 官古島 大平山 大正山と云す 八重山島 一名小本山又石垣 海トモ云カ右之通名五ヶヶ

順五地 類多しゆり 八重山島ヨリ 送状ニ

島頭 中五ヶヶを 何と 次支配 又花舎場

汎視雲上之上役も、
後、傳に支配する者、

口上する事

少重、島に居住、支配役人、
彼、在番、中、役、是、三、
島、飛、賊、は、醫、者、人、傳、
人、死、付、糸、

官名

王子 クワンズ 按司 アンズ

天曹

地曹

人曹

是ヲ熱テ三司官又ハ法ト

モ云トイカト

御物城

傳おまの、
位ハ、幾、

耳目官

長史

通事

申口官トモ云カ

謁者

通事トハ、
遠、

紫中大夫

親方ノ唐名ニリ

察侍紀

サツシキ、
アタリガニ、

過園理

アタリガニ、

勢頭

加勢

掟里之子

里ノ子座、
何、

大筆者

副筆者

大官筆者

若筆者

右筆 大、
使、

勘定方

何、
勘、
役、

国五官 相、
級、
何、

攝、
改、
三、
司、
官、
ト、
中、
史、

奥方 右、
口、
以、

大、
辨、
取、
原、
ト、
中、
級、
名、
如、
事、

を賜ふ役名 古白頭

國書院何と渡りて 何との中役名有之也

膳所何と申す也

醫官之役何と申す也 俗間多醫者哉

何と申す也 此西之名は是也

醫者多醫者也
是古の上る承也

國王廟ヲ守りて何と申す 後世此業は人の存不申す

年貢亦或は取れり 古所為事行りて也

少物事行りて也

万石と桑之礼にハ役ハ何と申す也 此ハ格五人

と申す也

音樂ヲ司りて何と申す也 此ハ取事也

金錢ヲ鑄りて役所有之也 役名ハ何と申す也

此役と申す役所有役人有之

運漕方之役名古白頭 御船手事也

船と申す也 役名古白頭 船に役人五人也 又

厩方古白頭 取事也

重名也

世子イニと申すは是より上る高位に承りて世子と云ふ事也
世子と申すは何と申す也 借取事何と申す也
右左取事也

石細工浅波ハ所云之ニ成級人ハ何レ中成此石高き

石垣他ノ細工人云々

山林と司ハ彼方ハ此ハ山車ナリナリ

殊ニ燒物 貝 是亦之ニ多器と造ク級不

多クハ成以魚尾車ナリ中し級云々

加治車ナリ中し級云々

材木と野並ハ所と司ハ級名何レ中成

布 右善一人車ナリナリ

善請ヲ司ハ善請車ナリ中成 以云々

公身祈訟ヲ司ハ級名何レ中成以ハ大共車ナリ

刑罪ヲ司ハ級名 右方以云々中成云々

年貢亦浅波級後ハ級名 右方以云々僧役方云々

武具ヲ司ハ級 右方以云々共手内中級人云々

船改亦浅波司ハ級 右方以云々船改ハ級云々

八重山島 宮古島亦浅波 巡見經ハ級名

右方以 在番三人 兼志沙人ナリ 志人僧三人

三年 諸地外ニ所付ノ番取アリ 与取アリ

右日亦亦ニ右付ハ願主云々云々 因亦在

取ハ親雲上ニ外願主ハ彼云々云々

當銘ニ中村渠取云々 船取ニ中成 取云々云々 官名

ニハ 官人ニ而リ云々云々 無之ハ官

人ら而船を所持する夫を其業の極に致しし事
琉球の風俗を而其上に重き級人も何れも
以て

右仲村渠花と十志官人無任其位ハ有古
百姓たるは 豪家多格に付しものよし上り多し
百姓ハ其少親雲ハ傍に居又内廷に中位と云

大美殿 国五之被居り而す民

右子より居しふ

口テウ才ニ百姓は位
是より其袋アリ
百姓は位ニ其事

内廷官 奥方より居り而す民
存ふ事

琉球之邊鄙ニ居ル者琉球りを中ラキノ与中
いと淋りの如何 此を存す事

言語

遠近 東西南北 寒暑 冷熱 乾晩

朔日 二日 三日 四日 九日 十日

二十一日 二十二日

鶏 雀 戸 井 都

唐帝 国王 王妃 唐之使者

テウコハサハ
テウコハサハ
テウコハサハ

琉球国王

右ノカナガハニ有リシ名を以テ後ハニ曰ヒト云

一國之學問不ラ明倫堂ト申ハ中國中ニ而ハ學
校ト申ハ不ク既ニ後人ホ承リ及ハ

中文ニ也後人云ハ

昔々唐ノ學問ニ参リ望ム所アリ

唐ノ後リハ者多ク其年ニ至リ人

學問ニ名多ク人々其年ニ至リ人

一當銘ヲ薛氏ト申ハ明代ニ琉球ニ載ルニ十

六姓之内ニモハ且琉球ニモ苗字無之者有

之ト承リハ受ケル所也右ノ三十六姓ハ

當銘杯ハ福中人ト申ス也

一日伐ヲテ夕月伐ヲツキカナル佛伐ホトケカナル

神伐カメカナル水伐ヲヘイ火ヲマツ酒ヲサケ男ヲガ

女ヲイテ父セウフイ母アンマア兄スイザ弟ヲトウ

刀劔ホウテウあとも申ル所承リハ義ト云ハ

相違無クハ一卑賤ト云ハ中ノ事也

右ノ趣違あ無クハ

一六月ニサメ鹿ト成鹿又サメト成リ中傳ハ

如何
はるあー

一 八月吉と孫と申す有之由申す何と云ふ
唐よりハ代格リと云斗船系ノルリヤ申す
尚銘昔用集一冊と云指ち申す
文政己卯五月廿二日筆談第三回了相尋
問目如右と内墨語と云ナラテハお傳り申す
と存ハ勿々尚生と云存、と孫と云存と云存
極造と云存、と存と云存、と存と云存、と存
付ハ事ハ去、何と云存、と存と云存、と存

紙アリ

[Faint bleed-through text from the reverse side of the page]

右子ハ何と讀ム或輕ニ役ス或

重者キヒツシヤと讀ム或

右子之傳ヘリ役キ何と申シ或琉球ハ元リ役名申シ

大興寺オホキミノキヤカナ茂付ノ程

平ヒラ不フ 右白馬

燈サイ促ツ方フキ サイツクニ申シ

御ミ會エ見ミ島シマ カナ茂付ノ程

國クニ五イ カナ茂付ノ程

東ト西ニ觀ミ南ミナミ北キタ 是モカナ右白馬

唐カラ帝ミカドト云イハレ 鷲シユ 雀スズメ 戸カド 井イデ

都 是モ右白馬

學問ガクノ事コト取トル立テル 役名承リ申シ 取トル者モノ申シ

學問ガクニ名ナ高タカキ人ヒト久キウ米メ村ムラニ數カズク居イル 誰タレノ

ト一人ヒト殊ヘタ更ヘスベシト申シ或シ五イ六ロク人ヒトモ名ナヲ認シム

極キョク致シ成ルシ 之ノ米メ村ムラ人ヒトノ事コトヲ 委ツケ細コニ申シ

右ミダリニサメ麻アサト或シ麻アササメ成ルル事コトヲ

右ミダリノ子コハ琉球リュウキウニ無ナシシ

右ミダリノ子コハ琉球リュウキウニ無ナシシ

右ミダリノ子コハ琉球リュウキウニ無ナシシ

右ミダリノ子コハ琉球リュウキウニ無ナシシ

右ミダリノ子コハ琉球リュウキウニ無ナシシ

是古神之名之氏承了序了

羽林 右同

[Faint handwritten text in vertical columns, likely bleed-through from the reverse side of the page.]

八重山島役人證文十二通

琉球國船頭當銘所持

[Faint handwritten text in vertical columns, likely bleed-through from the reverse side of the page.]

八算子馬野人寄文十二箇

船海國海野野野野野

送狀

古古古古

小麦並石

石

但去儀ニ付ツル紐カ至斗ナ飛入ニメ或盈小斗五斗

竹目七拾八竹内儀皮九竹

右未進為所物言配分と以九反帆言艦船主泉崎

村渠筑也之船預當銘船不積也申外運貨米云當

所ニテ相渡申候以上

仕上役様海目差

卯四月十七日

譜久山少也

同

修助

仲間共人下

右通相遠無御座以上

八重山鴻頂

石塙親之^上中

大溪親之^中中

同在番者

湖平親之^中中

同

具志望親之^中中

右兄面居堂中以上

仲間共人下

同在番

卯四月十七日

御持寺行所

森舎場親之^中中

送状

給地御苑

栗拾去石

但去儀二付経正斗飛入二斗斗盈小斗五斗

斤目八拾三斤内儀皮九斤

右給地為治持言配分之以九及帆子艦船主泉崎

村仲村渠筑也之船預尚治船分積堂中内運賃米

彦助

志當所二相渡中以上

仕上世没標海目差

卯四月十七日

謗久山所也

卯四月十七日

仲間共人中

未同文云

右通相遠無御座以上

八重山海頭

卯四月十七日

石垣親重上中

同

大溪親重上中

日在番為者

潮平親重上中

日

具志堅親重上中

口在處

北合陽親重上中

右見原親重上中

卯四月十七日

御持子所

石垣親平上平

日

大濱親平上平

日在後筆志

湖平之親平上平

日

具志屋親平上平

右見屋長平中平以上

日在後

社合湯親平上平

卯月十七日

御物奉行所

○此一通才一改正 差出 船主龜崎村

九反帆馬艦之艘 仲村渠尻立

船主赤村

尚歲口指三 當路

水主日村

同 三指 同 園吉

同 右村

同 武指三 同 玉城

同 右村

同三格五

同右村 大城

同三格七

同右村 比嘉

同三格六

同右村 袋

同三格九

同右村 言城

同三格四

同右村 金城

同右村

同三格三

同右村 小川

同三格二

同右村 山城

同三格一

同右村 高江副

同三格八

同右村 敷

合人数指或人

一 硃仁繩三房

一 木鏡或丁

一 芭蕉繩或房

一 砂仁繩三房

一 戸指或丁

一 湯瓦或ツ

一鍋大小込扱 一味噌 三本 一丹込 三本

一傳寫三三艘 一白米三石宛 一菜摺山ノ

右此節八重山橋御米積入飛登中ノ石津口此

自取法修付ノ法下ノ其節法夜ノ子也少成

積入中ノ其若お透候元法在ノ其沙法可

以修付ハ以上

船腹

當路 平

右通相改相透無御座以上

八重山橋腹

卯四月

大渡親重上平

園在番筆左

湖平知親重上平

右通承面為中ノ以上

口在飯

卯四月

森舎場親重上平

御改所

送状

所用意御前

小麦七石或 五斗

石

但手儀ノ付候是斗飛入ノノ或盃少斗五斗

行目七拾八行内俵皮九行

右未進為所物高配分之以九反帆子艦船之泉
傍村仲村渠能定之船頭當路船の積中の中運
賃米之尚所之而相後中以上

仕上在役摺海目差

卯四月十七日

濤之山所也 下

口

仲間共人 下

右通相遠無所産以上

八重山島頭

石垣親之上 下

口

大渡親之上 下

口在取澤名

潮平之親之上 下

口

具志堅之親之上 下

右尾屆居堂中以上

口在取

卯四月十七日

森居陽親之上 下

修史館

御物奉り可

御建館

[Faint bleed-through text from the reverse side of the page]

送状

古御苑

粟四拾石

田

但三俵^三付俵^三斗飛入^三斗或^三盈^三少^三斗^三斗^三
付目八拾三付内俵皮九付

右俵^三不^三帶^三為^三沙^三物^三言^三配^三分^三と^三从^三九^三反^三帆^三言^三艦^三船^三之^三泉^三
濱^三村^三仲^三村^三渠^三流^三定^三之^三船^三取^三尚^三路^三取^三不^三積^三少^三斗^三斗^三斗^三
賃^三米^三志^三者^三而^三多^三取^三後^三斗^三斗^三斗^三以上

仕上^三查^三後^三掇^三海^三日^三云

卯四月十七日

譜久^三山^三斗^三也^三斗^三

仲間^三共^三人^三斗^三

参^三史^三官^三

右通相遠云治産以上

八重山諸島

石垣親之平

日

大渡親之平

日

潮平之親之平

日

具至望之親之平

右兄御居也中以上

同在番

卯日月十七日

嘉舍場親之平

御物幸仍所

送状

御用意御宛

于格

届

一粟或拾五石七 五并

但云儀ニ付儀是斗飛入ニノ即盈少并五并

介目六拾六斤内儀皮九斤

漚子ノ

届

一同或石五少

佃具館

但云俵三付候至斗飛入ニメ或五少并五并
行自七指或行ニ合内俵皮九并

右云古湯去年御米漕拾ニ反帆ヲ艦船ニ西村云
平之親重上船泊村多敷船尚汚源着破損ニ
付後先立揚格没ニ而此船九反帆ヲ艦船ニ泉湯
村仲村渠宛堂之船頭尚路船ノ後堂中ノ里候
米志尚不之向水渡中ノ以上

仕上世役樽海目差

卯四月十七日 譜久山丹也○

同

仲間告人○

右通相遠無所産以上

八重山湯取

卯四月十七日 石垣親重上○

同

大渡親重上○

同在番書者

遊守之親重上○

具志望之親重上○

彦史館

右見届彦宅中以上

同左書

卯四月十七日

森舎場親守上

御物奉納所

Handwritten text in vertical columns, mostly faded or illegible.

送状

御用意御宛

一粟拾石六斗七升五合六勺

但之儀ニ付候至斗飛入ノノ或至少斗五升

升目八拾三升内儀後九升

右御用意為清物言配分と以九反帆子艦船主
泉清村仲村渠流宅之船頭尚路船分積宅中
是實米之尚而、而取渡中以上

仕上在級摺海目左

卯四月十七日

譜久山所也下

同

仲間共人

右通相違無事以上

八重山島

石垣親之

下日八

大後親之

日五

潮平之親之

日

具志保親之

右兄面長也申以上

日在

在舍場親之

卯四月十七日

送状

給地所

于

一需指八石或斗五升

但于儀于付候至斗五升入于斗五升

介目古格古行内俵皮九行

信了

一同石五少

但長俵三付信至斗飛入之或益少并五年

介目七格或行古合内俵皮或行

右古格去年御米漕格三及帆三艘船之西

村古年之親重上船頭泊村系敷船高格源若破

損三付積壳五揚格波三而此古九及帆三艘船

主泉傍村仲村渠飛堂之船頭尚格船古積也中

以運賃米者尚不三而格後中以上

仕上世役格海目若

卯四月十七日

譜久山少也中

同

仲間共人中

右通相遠無法産少以上

八重山格頭

卯四月十七日

石垣親重上中

同

大濱親重上中

同在番筆者

遊平之親之上下

同

具志望之親之上下

右兄屬居宅中以上

同在番

卯四月十七日

嘉舍場親堂之上下

御物寺仍不

送状

安古御禮

于梅

届

一粟六拾六石

但三俵二付俵至斗飛入了或盈小俵五俵

斤目六拾六斤内俵皮九斤

滑了了

二回六石

但三俵三付俵至斗飛入了或盈小俵五俵

斤目七拾六斤内俵皮九斤

右本古為去年御米漕拵之及帆子艦之西村云

平親寺上船泊村系數取為為源者破損

了付糧壳五揚拵改了而此最九及帆子艦船主

泉湧村仲村渠流宅之船取尚路船台程宅中
運賃米志尚可多向取後中以上

卯四月十七日

仕上役椽海目差

譚久山乃也中

同

仲間興人中

右通取遠宅流産中以上

八重山海隠

卯四月十七日

石垣親宅中

卯四月十七日

同

大濱親宅中

同在取筆名

潮平親宅中

同

具志屋親宅中

右兄屋居宅中以上

卯四月十七日

日五反

森金場親宅中

御物奉行所

送状

給地所宛

小麦

石

但之儀ニ付従斗飛入ノ斗或盈少秤ノ秤

斤目七拾八斤内儀九斤

右未進者汝物言配分と云九反帆言楢船主衆

傍村仲村渠菟也之船頭尚流船分積也中ノ里

賃米者安取ニ而打渡中ノ里

仕上之儀採海目者

卯四月十七日

護久山少也中

右通相遠無法産ノ以上

同

仲間興人中

八重山灣預

石垣親之上下

同

大演親之上下

日在夏等云

滋平之親之上下

日

具志望之親之上平

右兄屬居於中以上

卯四月十七日

石垣

口在番

森舍湯親之上平

御物奉行所

御用意御宛
御物奉行所
森舍湯親之上平
口在番
石垣
卯四月十七日

送状

御用意御宛

御所帶御物四拾石給地地物拾石名御用意御
物拾石名六少七件六少未進山麦拾石于拾
粟百拾石溜子一粟拾石松木移問拾石三斗
九件六合八夕七文八斗百拾石七件八斗
夕七文部下在

粟拾石名三件七合六夕八文

但云儀了付信是斗飛入了八斗五斗五件

竹目八拾三竹内儀皮九竹

右九及帆子艘船主泉湯村仲村渠流堂之船頭

尚路船以積入下河物壳並船百級下河与又同

船台積也中以運貨米去尚不之而亦後中以

上

卯四月十七日

八重山海濱海目名

譜久山小也平

仲間與人中

右通未遠無法應以以上

八重山海濱

卯四月十七日

石垣親之上下

同

大濱親之上下

同在敷字名

滋平親之上下

同

具志堅親之上下

右兄屋屋也中以以上

口五反

卯四月十七日

森合場親之上下

新編海防新法要略

文政二年四月五日

川尻村に在りて其の地を以て

川尻村に在りて其の地を以て

川尻村に在りて其の地を以て

川尻村に在りて其の地を以て

川尻村に在りて其の地を以て

川尻村に在りて其の地を以て

川尻村に在りて其の地を以て

川尻村に在りて其の地を以て

川尻村に在りて其の地を以て

川尻村に在りて其の地を以て

漁船是船を兄付在に及しり受船中より大船
 此の舟を合持し付よくくえ下りて備を切
 折る難船と見り名を付おるは越路球人と
 中より漂りし付子逃死後所船へ中出り仍る
 所船より迎へ船一艘指さし舟士船中より九
 人乗後り舟の乗込人形取高路と名を他を舟
 へ取し中より翌十日大風雨に付破船安心を
 泊るるみ迎へ船一艘舟の乗込人外浪言
 久琉船へを付し舟を乗る内船中より是を
 兄付に海中に飛入洞り舟は舟船へ乗後りし

由法那方分を代出法形 是國最下より少船
 一琉人班合す或人と名を乗込舟 舟治より村役
 人へ指出し舟付者吾等と前希りアリ

十

一法徒目付十舟の舟を乗る舟を各格の舟法に成
 小法申合し舟を乗る舟に舟を舟に舟を舟に舟
 法に舟の舟各格舟に舟に舟に舟に舟に舟に舟
 國人の舟を法に舟に舟に舟に舟に舟に舟に舟
 舟に舟に舟に舟に舟に舟に舟に舟に舟に舟に舟
 法に舟に舟に舟に舟に舟に舟に舟に舟に舟に舟

ニよりお尋ねの事も委しき事と為る諸人等
出通しの上ニ一の波と申すは此等と
有る事付の事と成りぬる事と心付い
方へ傳出の中代又亦尚も此等と云
も及是れより事取一の通先は此等
事と云ふ也同状一通事の中代付
事

私事等遊難風高止地へ漂着仕候所
に難有仕候事候ハ此等諸球國元へ
返取國

五への申達以上

五のりり

尚也

知らぬ道ニありき事、趣而れ分り留
相談お尋ねの事を言の中昔申
難事仕候事候ハ此等諸球國元へ
諸球人等中尋事取一の通先は
國之船ニお遣はす事候ハ此等
中へ、也
と改定し君事ニ事取一の通先は
へお遣はす事を添付し趣而れ裁
し

十六の旨等

一同村坊より下りて中もの宅、琉人舟出草淡
 跡、出席の徒自付千貫越りて川上源石在
 門をなすを毎交りけ合琉人舟を寄りしは
 且心安き事、付通寄るに辺、而右連下下級
 押目付の口心、是人宛琉人、付係居外は先手
 同心に人より而警固琉人を船頭尚路を人
 知るも
 の事と也

同目八條

身一之等、跡入新出り安ら徒目付ともよ

リ新赤之筋より、伺、上こと等、格段度者
 中守有之り安と云、亦中合為取少格下取扱
 と等去認し付は徒目付の安落り格下付
 己より入如キ、中守の義も伺り上り中しとあぬ
 りある事、し草淡と越路と、校り舟も外守
 悪き美り口格よりし、やハリ等、越、るの
 術と中守の安ら徒筋、平もよく、以、己り
 の格、こと、の事、付是亦、幾ハ、未、る、了、格と
 中守付、通、改、り、中

は、此、状、是、る、船、中、之、者、一、口、付、自、付、方、下、級

備録

参上

と云ふ如く寫す。アリ。一〇二〇日付の事
才六之間ニ

サツマ之志を人棄阻拒ハト申哉と有るハ
其ノ后古事ハ仍ハ舊態有るハ變出而拒之
中し旨口上ニ有るハ是と以考ルニサツマ
者ハサツマよて出来ハ煙草入を拵拒ハト
中ハ風流ニ知下段ハ此サツマ煙草入不
拵ハもの有ニ付為銘ニ承リ少ク此事ハ
口テウ子て出来サツマハも其ハ者中ハ是
之取付ハ沙汰致ハ事ハ分リ中ハ又其

煙草入を拵ハサツマ人ト申風流五ノハ
其ハ赤煙草入拵ハ其船路ハ為路ニ有連
由テアヤマリ有

同及及芳昏お漏お去と云ハ此徒自付ハ其後
ハ但冬ニ趣ニ付方同状一尺ノ内子ハ寫取並
中ハ申

一十八日夕^{申下拜}ハ用状並裁ハ有ル
十九日

一昨十八日夜筋より遠難風ハ此身有るハ極至
者之旨ハ徒目付中ハ少ハ付又ハ有るハ向状別

以事以九國僚有るお願ひの中少はるる
 明之中少留るる米の米漢の授授波中として
 既後及お後とてふ米の目付何方作れり
 既職古之越中述はるる子遊承祀はは程は
 而得更と取調はるる然り以事と卒業子波望
 未得お起り而取調り少は日出少の過は
 力は以用松初奉向目心付はは條は少は成
 以付とてふ米作れり少は既職取中の中
 少は米も少は名返去是は返り米少は少は
 振込度者願ひ承祀はは向り少は取中

也お運は用お備り何地地は運取は音節へ
 之我身中是は又少は元同お備は少は是
 業は付小十人目付波戸少は是、五人少は
 既職者中是は少は子遊承子遊承五人少は
 後川は少は一回既職は是は少は漂流人少は
 少は少は少は是は少は中在流人少は持是は少は
 一既職は

同目五

但し別は官名地名未お存し書付十二三紙
 有るは少は同目は可載少は五類はヨワテ

之よりゆめも折あり解なりと云ふも亦く未汲り
 小尚もの形屋中存りし昨夜始入る迄有る
 此乃多に汲しり極みぬるなりし可生こと
 一のへお汲に極む事なくも亦市心付る
 ぬあ汲り此上し心入と存りし破り少全
 二極むを以目付中始見りぬ兼未ぬると存り
 くるのありしとあとも中守り何れ極極し或亦
 彼此汲るるおあし中は此大くも存二死穢れ
 而見りし少極も生し極り極二おぬ中し極亦
 之如く云ふる名上るなりしと存と云ふと云ふ

徳川
 御
 食

小三乃半梁五向の家を才に才降よりるし
 り三乃半梁人少男と友人五人の心心山人下
 お諸くあし卯二時了あ亦出集三乃半梁是二内
 是子口心五人下汲五人之他村より友人友
 而しあに死を了流人少男と学物と云ふる友
 具弟あを重ぬるるしは白承りしゆす村役人
 小乃半梁とあ解弟半物弟入心之亦友人と云ふ
 小一弟亦同解あを心汲り何れなりし可生こと
 中り中り半梁よりし極成るるあぬゆ他心部
 手代後はあよりり中守りし

徳川
 御
 食

備
用
館

明治十四年九月以徳川昭武蔵本寫之
...

明治十四年九月以徳川昭武蔵本寫之

校合

...

