

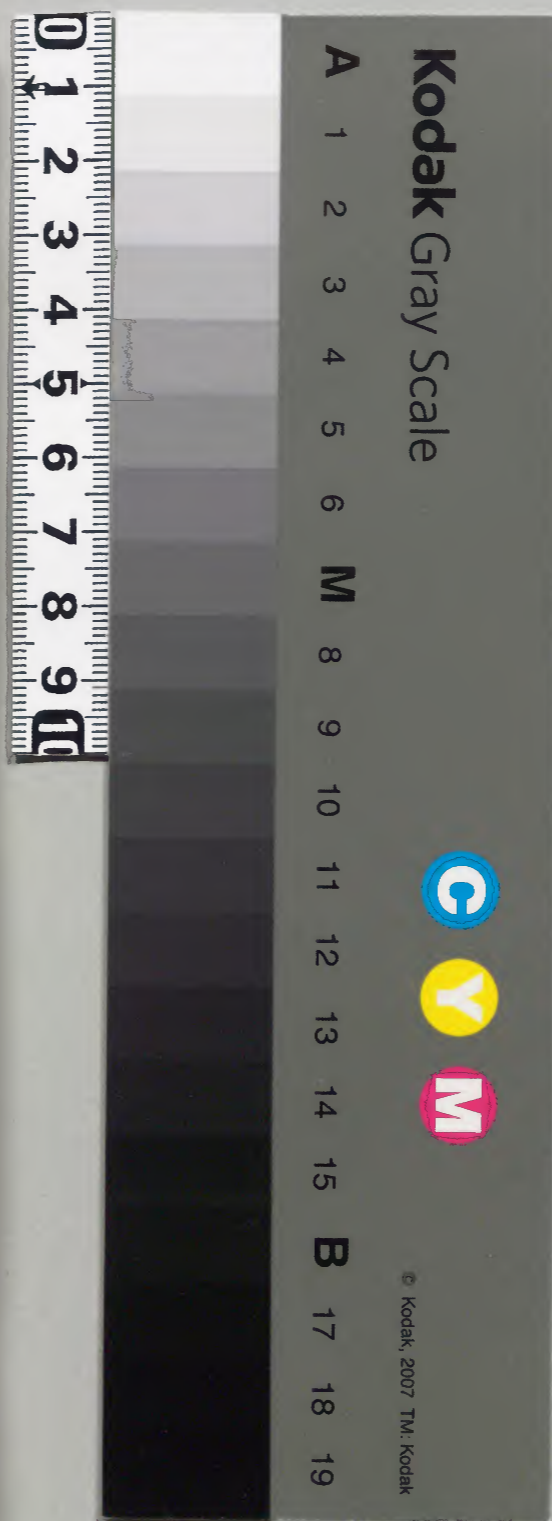
令集解

三

和書門			
一五三八三	二一三三	二〇	冊架函號類

庫文閣内		和書類
一五三八三	二〇冊	七九函架

内閣文庫	
番號	和 15383
冊數	20 (3)
函號	179 32



裏面記載のない箇所は省略

令集解

四五

三

三



日治部省

雅樂寮
諸陵司

玄蕃寮
喪儀司

主計寮
主稅寮

兵部省

兵馬司
主船司

造馬司
主鷹司

鼓吹司

刑部省

判事大中小
贖司

囚獄司

大藏省

典鑄司
縫部司

掃部司
織部司

漆部司

町田久成獻納之章

淺草文庫

治部省 管寮二司二

卿一人掌本姓本謂猶言姓其姓氏者為人根

下諸氏之本姓也唯無有本姓者從人爭訟

掌解問耳跡云本姓謂有給姓者官注其狀

給民部治部耳穴云本姓謂或云籍也博訟

時問定是譬猶刑部注云良賤名籍也博訟

依之說或云同先私記古繼嗣

記云本姓者諸人姓氏也繼嗣

令定位以者上嫡子者陳曠治部嫡子也繼嗣

籍位實立耳古記云繼嗣治部嫡子也繼嗣

也朱云諸國任郡司本直位家可申治

(Faint bleed-through text from the reverse side of the page)

也應人君之德祥瑞應見也跡云祥喪葬贈
善也言善曰瑞耳惡瑞不掌不何喪葬贈
謂官位此省受取付死人贈位者中務作
本司申太政官下此省更下勤申自大藏
省錄等事也古記云云贈者兼知贈官式亦
記位送治部云云玩則注置其案而位時以
其位家也說給者玩好者何記以
可置位業但說給狀可注置者何是也
何合親如二事說注置者何是也
好日贈賫貨曰聘音符遇所凡贈函禮聘一云不
作位記治部掌位記付死人之家贈位者式也
本司申官部掌位記付死人之家贈位者式也
藏穴云贈官部掌位記付死人之家贈位者式也
好者說文謂之訓也於此為別也

婚姻其生位以上為婚夫而父為重嗣音於神知
反戶婚律云賀父為婚而父為重嗣音於神知
昏時行禮故曰婚夫而父為重嗣音於神知
位以嫡子掌婚也問嫡子立嫡孫庶子位
以嫡子掌婚也問嫡子立嫡孫庶子位
等者其母亦注送哉為嫡細和合嫡孫庶子位
跡云婚亦注送哉為嫡細和合嫡孫庶子位
年丑婚子者即其妾名若此妻至也
朱云妻年丑子為立嫡子為嫡子
之故此可掌妾名也掌初則立嫡子為嫡子
者此說不掌妾名也掌初則立嫡子為嫡子
時副毒名可明若疑取妻初則立嫡子為嫡子
丑位以嫡子掌婚也問嫡子立嫡孫庶子位
戶陵等數告喪家知耳祥瑞信也穴云瑞符
制戶陵等數告喪家知耳祥瑞信也穴云瑞符

皇崩日也。秋及諱。謂諱避也。言皇祖以下名。古記並無別也。諱。謂諱避也。言皇祖以下名。以下御名。避古記同之。伴茶假令。各有限死。王者春日山者。稱東山耳。跡云。諱者不限死。生時有可諱之事者。此司申發。及諸蕃朝。令諱耳。穴云。諱也。隱也。忌也。聘。秋云。禮記。謂國君自來曰朝。使卿大夫曰聘。秋云。禮記。王制。篇云。諸侯之於天子也。比年一小聘。三。年一大聘。五年一朝。天子比年一小聘。三年一朝。使大夫聘。立聘。使卿朝。則君身行也。穴云。朝聘。謂蕃國大夫聘。立聘。使卿朝。則君身行也。穴云。朝聘。等朝聘再會。一時預知也。同法。候。旬。男采。衛要。謂蕃國朝聘。會一盟是也。也。二。年。小。聘。而。所。立。法。知。立。年。正。教。耳。跡。云。朝。聘。云。周。未。為。候。而。所。立。法。知。非。正。教。耳。跡。云。朝。聘。云。周。未。為。候。而。所。立。法。知。諸蕃國聘使。御跡。云。朝。聘。云。周。未。為。候。而。所。立。法。知。

事趣一端何答蕃國未我國時可知事大輔

耳依管亥蕃此省亦共預知耳者

一人少輔一人大丞一人少丞二人大錄一人

人少錄三人史生十大解部四人掌鞫問

譜弟爭訟。謂窮問譜弟之爭訟。定其族姓之

也。秋云。譜連魯及屬也。牒也。布也。列見其事

也。鞫問天下之民本姓爭訟耳。大解部為別

負不在同司。例跡云。譜弟謂姓相爭訟者。此

司為掌本姓之鞫問耳。古記云。譜弟者。天下

人。民本姓之鞫問耳。古記云。譜弟者。天下

司。一云。自諸國請不理狀申。弁官婚姻之事

少解部六人掌同大解部省掌

二人使部六十人直丁四人雅樂寮

廿八日官符云定雅樂寮雜樂師事歌師四

人儻師四人橫笛師合笙師方磬師鼓師歌師尺八師篳篥師高麗樂師四人唐樂師十人

師儻師百人橫笛師合笙師方磬師鼓師歌師尺八師篳篥師高麗樂師四人新羅樂師四人

伎樂師二人九人今林邑樂師二人官符云定雅

為定弘仁十年十二月九日官符云定雅

樂諸師教事儻師四人儻師一人頭一人掌文武雅曲正

琴師一人儻師一人儻師一人頭一人掌文武雅曲正

儻謂元于戈有曰文有于戈者曰武穴云稱

口為文古記云文武雅曲正儻及曲之謂也

帶刀為武元刀為文雜樂耳

雜樂謂雅曲正舞以外雜樂也穴男女樂人

音聲人名帳色謂樂人音聲人男女相雜非一

樂男女謂掌其正身也樂人音聲人被之叙云雅

掌其名帳穴云雜樂男女謂為檢技其身等

生文也鼓笛等帳故生文非重累人帳謂為掌

上男女等名帳故生文非重累人帳謂為掌

練曲課其成音色曲度各有大小課其程限試

人男女相接非一者案之謂儻人音色人音色

歌人男女相接非一者案之謂儻人音色人音色

有大人小者然則曲通歌舞也言立程限謂之曲

課也後乃試練耳古記云一日若事助一人
于習謂是曲課也曲字通歌儻也

大允一人少允一人大屬一人少屬一人歌

師四人歌二人歌二人歌二人歌二人歌

二人掌臨時取有邑音堪供奉者教之

朱云世人歌女百人之外取他人教者未知此人

等教習之後常置此司哉若用了還退哉答

有歌二人歌女關者便充留耳不然者退還耳

穴云二人臨時取有邑音者謂若元臨時合

供奉點耳但得最如常歌人卅人歌女一百

也彼取人不見其色也

百人掌習雜儻笛生六人掌習雜笛工八

人謂供此間樂而吹笛者其唐國以下諸樂

謂笛吹也唐樂師以下笛吹在其中何者樂

者絲竹相備故其絲竹品自待式處分跡云

唐樂以下笛吹者各有其中也穴云笛工

以上諸儻等雜樂耳朱云笛工八人者儻師

之教習儻生所吹笛者朱云只此不所可唐

吹也廣臨時節會日亦此人可吹者何

樂師十二人掌教樂生高麗百濟新羅師准

此樂生六十人掌習樂高麗樂師四人樂生

廿人百濟樂師四人樂生廿人新羅樂師四

琴取二人人儂八人大伴佐伯不別也五節
儂十十六人田儂八儂人大四儂人
卧儂十人并持刀楯紫儂七人諸縣師
右著甲并持刀楯紫儂七人諸縣師
儂人十人儂人八人著甲持刀禁止二
師四人立歌儂二人歌笛師二人兼知
及文度羅儂師一人歌笛師一人兼知
二文人持刀楯儂一人歌笛師一人兼
禁女儂五人人持杵主人久太儂北
女儂女北人人中之五人人著甲帶刀
羅之樂唐令笙師一人拈箏師一人橫
一一人鼓尺師一人歌師一人方磬師
師一人尺師一人歌師一人方磬師
百濟篳篥師一人歌師一人方磬師
人篳篥師一人歌師一人方磬師
篳篥師一人歌師一人方磬師

人樂生七人伎樂師
樂之器也充云伎樂腰
鼓等今云吳樂是
一人掌教伎樂生其生以
也跡云亦曰之
樂戶為之腰鼓生准此腰鼓師二人掌教腰
鼓生跡云此司歌男女并生等得考叙云歌
事皆得考古記云問諸師等元生若為答宜
量克耳歌女准縫女也別記云歌人歌女笛
吹右三色人等男直身兌課役云歌人歌女
不限國遠近取能歌人身兌課役云歌人歌女
登八戶奈良苗吹九戶右三色人等倭國本
時召但寮常為學習耳為岳部取謂免雜
也大屬尾張淨豆說今有寮儂即斬蜘蛛唯
米儂大伴彈琴佐伯持刀儂即斬蜘蛛唯今

師一人以上隨使部七人直丁二人樂戶

玄蕃寮

頭一人掌佛寺僧尼名籍謂在京并諸國佛

叙云諸國佛寺皆知朱云尼住諸國寺僧尼名籍也
名籍皆掌何者雜令云僧尼京國官司每六
年造籍三通各頭出家年月及復曠德業依
式官之一通通留職國以外申送太政官一
送中務一通送治部云然則送治部即付此
在京佛事也穴云然大寺及宮內並知也
谷然者供存謂七大大寺及宮內並知也
內外之故也供存謂七大大寺及宮內並知也
敬也叙云供存謂七大大寺及宮內並知也
存者謂大寺齋也古記云供存謂七大大寺及宮內並知也

蕃客辭見讌饗送迎謂凡諸蕃入朝者始自

迎等皆惣主知其送迎者唯於京內不出幾
外也叙云離別尊者曰辭面參曰見穴云讌
饗二事也小及在京夷狄叙云謂隨羅舍衛
曰讌大曰饗及在京夷狄叙云謂隨羅舍衛
外蕃人亦入夷狄之例古記云在京夷狄謂
隨羅舍衛蝦夷等又說除朝聘外在京夷狄謂
人等皆入夷狄之例穴云非國使皆非朝聘來
皆是也跡云雖蕃人而非國使皆非朝聘來
知而戶令與寬國附貫安置別何若戶令函
主外國此說為來在京欣何叙云謂京及在
召取身未定其監當館舍謂鴻臚館也叙云謂京及在
所賞之同享耳
在外及津國館舍惣檢校也此攝津職在京
在京及津國館舍惣檢校也此攝津職在京

諸司故云尔但於今事助一人大允一人少

不合為成畿內故

允一人大属一人少属一人史生四人使部

北人直二人

諸陵司有詔改司成察在古記

正一人掌祭陵靈幣是也陵同墓喪葬凶

礼親云喪謂在家起哀也葬謂喪葬之也喪

此文只為一人欣若為臣下喪葬何諸陵及陵

案依喪葬令皆可雜戶陵籍則更守亦注

戶名籍事各送本司跡云非陵戶令守亦注

守并八十四戶倭國卅七戶河內國卅七戶

津國五戶山代國五戶倭國十戶及墓守并百五

莫納別為計帳也借陵守及墓守并百五

戶京北五戶倭國十戶河內國五十七

而記借陵守也佑一人史一人土部十人

掌贊相凶礼謂凶礼者送終之礼即土師宿

小連並紫衣刀釵年位高進者為大連其次為

也示礼制古記云問贊相凶礼有親喪皆土部

也穴云贊相凶礼及凶事儀式全異也負外臨時取

充謂此長官之職掌而於此注者隨便起事
是隨使注耳充亦不見其色也使部十人直丁一人
喪儀司代立規往古相沿來今莫革故虞夏
分職損益非同求之變通何常準之有也思
僚於簡要其喪儀司併致人務於清閑期官
鼓吹司主者施行也正一人掌凶事儀式
也迹云金鉦鏡鼓也迹云金鉦鏡鼓
注載式耳古記云凶事儀式者親王金鉦鏡
及至隨下喪事皆約不私及喪葬之具迹云
宗約廣可云未知而何

之具謂鼓吹并帷帳等之類也叙云儀式具
物謂之喪葬之具也古記云喪葬之具者即
儀式之具物耳并陳曷等是朱云喪葬者未
知此文只為一人欣若為臣下欲何私案依
喪葬令皆可知佑一人令史一人使部六人
臣下喪葬何

直丁一人

民部省延曆九年三月廿五日官奏云民部
事繁閑應有增減而民部省計納雜物勤勾
再度諸司之中尤是忿劇伏請加大丞一人
自今以後永為恒式謹錄事狀管寮三卿一
伏聽天裁謹以申聞謹奏聞

人掌諸國戶口名籍謂依戶令官戶及官奴
婢名籍亦同問戶令云

官戶送官婢每年本司色別各造籍二通掌也
一省欣答然也通留本司色別各造籍二通掌也
此及官奴者其婢名籍亦掌業戶令司知也穴云諸
國戶口籍亦在皇親籍亦在戶令司知也官家私
奴婢何等籍亦在皇親籍亦在戶令司知也官家私
與僧尼籍共作送官而中務治部耳或籍人
不見正文猶在此司耳時行事務亦同之古記
云卿注云計科費用及戶籍物也今謂計料一
所文是也及戶令云凡戶籍六年一造起諸司支
配上文旬依式令造里別為卷惣寫三通其縫一
月注其國某里籍別為卷惣寫三通其縫一
皆送大政官一里籍別為卷惣寫三通其縫一
中送大政官一里籍別為卷惣寫三通其縫一
等調度皆出當戶國司勘量所須多少臨時

斟量不得侵損百姓其籍隱沒不並即先納後
勘量不得侵損百姓其籍隱沒不並即先納後
國承錯失即於省籍具注事由國亦注帳籍
又條云凡造計帳每年六月此日以前京國
官司責所部手實具注家口年紀若全戶不
在卿者即依舊籍轉寫并頭不在所由取訖
依式造帳連署八月廿五日以前送太政官
又條云戶籍恒留五年比其連年者依次除帳
官不除年賦役戶令云凡庸多充衛士以丁采女
至付民部主計外皆配役民雇直賦役伴云
及食九月食上旬以前申官是也賦役音
甫務及假音惟壁及叙云尚書曰其賦惟上
令叙錯注云賦謂土賦也生以供天子已賦上
綿布並隨卿土所出賦役是賦也又條云凡

正丁歲一正十日若須收庸布二丈六尺次丁
二人同役也賦令物等為賦也役者
欽使也調庸及義倉諸國貢賦令孝子義夫圖
者使也歲役孝義籍悉免課役是也
雜徭等為役也
孝子順孫義夫也順孫節婦亦知馬賦使令云
政官奏聞表其門閭同籍奉免課役故也申太
今此義不記云順孫節婦答是問
同可掌古記云順孫節婦答是問
夫可以知節婦是皆兼之辭也諸家說義
家也其兄弟節義不別也飢優復
寒同憂此人義家也飢優復
加優賞是復也
及迂卿給復是也
及迂卿給復是也

誠通感者別加優賞是也復者沒落外蕃得
迂及迂卿及迂音復音扶救及重也及也
穴云復音及又救及重也及也
音浮陸及又救及重也及也
語也賦歛也賦後移也古記云復免也
謂先免課役也今應免課役者皆得蠲符至然
也蠲免後注今應免課役者皆得蠲符至然
朱云蠲免一欣二欣也音靡也音除也
除也明也又蠲潔也音靡也音除也
家人奴婢謂既非平民故別頭其形畧至
於檢勛不更關涉古記云地畝知其道橋以下
若為荅在異色者重明耳伴云周禮司屬之
職掌其奴男子女子入罪隸也女子入禮司屬之
衆曰坐為盜賊而為奴者由是觀之今鄙

婢並古之罪人也禮記以下言卑也說文女
如云地也言不涉檢也穴云橋道以圖書
國吝不令有國圖京內地皆悉不知之心也
寮更不令有國圖京內地皆悉不知之心也
橋道以下事以國圖京內地皆悉不知之心也
道橋者為不橋道古記云橋梁也道野王案
可知哉何不言橋道古記云橋梁也道野王案
云道行也此言人之求也津濟處也及論云
而所行也此言人之求也津濟處也及論云
問津焉鄭玄曰津濟處也及論云
予往泉少奠其濟孔安國曰濟也及論云
謂津渡處謂之渠一伴云其於爾雅河渠并
濟此記可求除知反尚書曰池
亦川池服孔安國曰濟水曰池
瀆也

伴云宋後及尚書為逋逃主萃刈藪周禮九
職四曰藪一曰藪一曰藪一曰藪一曰藪一曰藪
水有曰藪一曰藪一曰藪一曰藪一曰藪一曰藪
也下直格反尚昏雷夏既沃周禮大司徒掌
辨其八澤鄭玄曰水鍾曰沃也池有水而草
之所生也雜令云凡國內有出銅鐵處官未
採者聽百姓私採若納銅鐵折充庸調者聽
自餘非禁處者山川藪沃之利公私共之是
也諸國田事大輔一人少輔一人大丞一人

少丞二人大錄一人少錄三人史生十人省
掌二人使六十人直丁四人

主計寮延曆九年二月廿五日官奏主計寮
增官負事右謹案令條官負有限緣

也出之數預知用謂尋常支度來年用物及
可事增減是預知用謂尋常支度來年用物及
量事增減是預知用謂尋常支度來年用物及
云問支度國用者支度來年物者自去前八
月至今計察用支何者以八月月世日以
帳至主計察用支何者以八月月世日以
月至主計察用支何者以八月月世日以
勾用度與察用支何者以八月月世日以
合解及貶降并功應可入後年考何但犯罪
追可附考未知於此最猶可依考何但犯罪
欲何伴云管繕令云凡在京營造及貯備雜
物每年諸司總料來年所須申造及貯備雜
計者不用出所備若依法先有定科不須增
減者外更此別令其常支料供用不足及支
賦役令云凡雇役丁者本司預計常年所官私

事諸司之中尤是為恒式庶得各分其職公
度諸司之中尤是為恒式庶得各分其職公
一人掌計納調及雜物謂除國貢賦外庸
事早濟謹錄事後永為恒式庶得各分其職公
聞頭一人掌計納調及雜物謂除國貢賦外庸
等是也古記云頭注云計納調及諸國貢賦外
謂調租之外當國所出種々土毛交易進上
及諸蕃貢進財貨等也它云雜物謂除調之
物并餘物等皆是也它云雜物謂除調之
雜物如庸及土支度國用丁數以依計帳而計
毛定不勾也
輸物并可用之數跡云支度國用謂八月月世
日以前諸國計帳進上則計準可輸之調庸
校定來年用物計帳進上則計準可輸之調庸
校定來年用物計帳進上則計準可輸之調庸
校定來年用物計帳進上則計準可輸之調庸

色目多少申官錄付主計覆勘勾用度事云

審支配七月卅日以前奏記云

元无所支度之物造用畢後申官更下主

計令勘勾耳跡云物造用畢後申官更下主

狀勘勾錯助一人大允一人少允一人大属

一人少属一人筭師二人掌勘調庸及用度

他司別故一云二察筭師以上各相避為自

避文主典以上故史生六人使部七人直

丁二人

主稅寮

謂之廩禮記月令云徐廣雜記云方謂之倉廩也

謂之廩禮記月令云徐廣雜記云方謂之倉廩也

謂之廩禮記月令云徐廣雜記云方謂之倉廩也

謂之廩禮記月令云徐廣雜記云方謂之倉廩也

謂之廩禮記月令云徐廣雜記云方謂之倉廩也

謂之廩禮記月令云徐廣雜記云方謂之倉廩也

謂之廩禮記月令云徐廣雜記云方謂之倉廩也

謂之廩禮記月令云徐廣雜記云方謂之倉廩也

謂之廩禮記月令云徐廣雜記云方謂之倉廩也

謂古記曰京田租亦准此秋云知當年輸祖耳
別若主計春米是春米納大炊寮之日主計寮
計納也寮計秋云耳跡云春成者田租春米之計
主計寮春計米謂元知春成之狀其運京納大京
也穴時主計米所九也伴云田今云其運京納大京
炊寮時獲早晚月京者正月碾作麵曰碾
以土收獲其春運中旬起輸十碾作麵曰碾
日以前納畢其春運京者正月碾作麵曰碾
納以畢前碾謂水確也作米曰碾作麵曰碾
反以石為確以木為杵作麵曰碾作麵曰碾
白杵並碾者作也元穴云碾者公私一
朱云碾公私馬牛舟楫皆欣何後度貞又碾
然則知公私馬牛舟楫皆欣何後度貞又碾

只公碾磴也云私何者此文不公私故者
私同而大地方同先說私不同伴云雜令云
取水溉田皆從下始依次而用其欲緣渠造
碾磴經國郡司公私元妨者聽之即須修治
渠漚者先役事助一人大允一人少允一人
用水之家事助一人大允一人少允一人
大屬一人少屬一人筭師二人
各合相避避為自他司別故一掌勘計租稅
云不合避文主典以上故一掌勘計租稅
租稅謂地租雜稅也私倉庫令云受地租皆
令乾淨以次收勝同時者先遠京國官司共
輸人執籌對受在統檢校共郡則長官監檢賦
役令云調物及地租雜稅及解倉等是也皆明
應輸物數立勝坊里史生四人使此人直丁
使衆庶曰知勝坊里史生四人使此人直丁

二人

兵部省 管司也

卿一人掌内外武官

也 迹云外武官謂大少毅

在朝廷故不云版位私案公式云文武職
吏散官朝參行立各依位次為序者此文已
稱文武職不合在朝廷哉
稱武官不合在朝廷哉
令云銓衡武官調充戎事為兵部之寢軍防
令云兵衛每至考滿兵部校練隨文武所能
具為等級申官堪理
時務者量才處分云
尉以下也即主帳亦同其大小兩毅為外武
官秩云以上謂主帳及校尉以下軍毅是外

位記兵士以上名帳

武官故冗云兵士以上謂主帳以下也與郡
司已殊故不約武官之文又古令簡用兵士
中也於今亦因司簡取耳跡云兵士謂主帳
以下伴云軍防令云兵士以上皆造歷名簿
二通並頭正防遠便處所仍注貪富上中下
三等一通留國一通每年附朝集使送兵部
若有差行乃上番國通每年附朝集使送兵部
司擬簿以次差遣也朝集祿賜假使差發兵
士謂差遣衛士防人及征討也依軍防令差
之國并人教申官者須契初即此省勘錄應發
士防人者省直下符於國更不申官也叙云
征防人等依名帳差遣云差發兵士謂以
兵士差衛士防人也甚差征軍亦同跡云差
發兵士謂用軍防人也甚差征軍亦同跡云差
先宜兵部量定其使宜并所能而申則送給

充者克所
右可器外如器毀任二郡左司器曰差初
兵有者皆法用其者月器右所謂儀次符
庫諸私也致有京及內也儀也仗也音令
兵國案未損庫袍長以年兵兵仗也音差
器不兵知壞者幡官前錄庫庫者云健廣
收答庫：者送弦驗錄進附兵不掌古儀仗謂之兵
納諸兵行吏吏部之具又朝集儀仗者諸兵器用
之國器亦何推充即申官隨處狀修處分有拔不記
後可有先云朱云用若奔修處分有拔不記
兵部未明何儀并京謂掌理軍除不記
預其儀仗未何專

司脚放云安令烽：烽說也即^{私先}者克所
古力火烽置置連申火文穴谷^不明用各
記往烟昼夜但皆京：如燧城也**城隍**除也
云告盡一分時得去烽聞烽表也邊有驚耳**烽**
兵前一刻時候望一若湏放烽者限世里須逐便
馬烽問火盡一若湏放烽者限世里須逐便
謂問火盡一若湏放烽者限世里須逐便
官知失候所前烽者限世里須逐便
枚失候所前烽者限世里須逐便
馬候所前烽者限世里須逐便
配所前烽者限世里須逐便
諸由烽者限世里須逐便
國速不者限世里須逐便
軍申應者限世里須逐便
團所者限世里須逐便
兵在即烟夜条
士官差夜条

各為依隊使弓馬為騎大輔一人少輔一

兵隊餘為步兵隊也

人大丞一人掌准式部大丞少丞二人掌同

大丞大錄一人少錄三人

於當團兵士內簡家富堪養者充免其上番

及雜駟使也依養老三年十二月七日格每

人騎馬令備也

各有等差也

史生十人省掌二人使部六十

人直丁四人

兵馬司

正一人掌牧

牧伴云牧音莫祿及左氏傳牛有

牧馬有闡杜預曰養牛曰牧漢

之馬也

入馬牛之同之官牧

牧馬應堪兼用者皆付

簡家富堪養者充免其

令兵士十人聽將充火

壯差行日聽將充火

馬也答奉主調習耳既

主欲於卿里側近十里

大輔一人少輔一

大丞少丞二人掌同

大丞大錄一人少錄三人

於當團兵士內簡家富堪養者充免其上番

及雜駟使也依養老三年十二月七日格每

人騎馬令備也

各有等差也

史生十人省掌二人使部六十

人直丁四人

兵馬司

正一人掌牧

牧伴云牧音莫祿及左氏傳牛有

牧馬有闡杜預曰養牛曰牧漢

之馬也

入馬牛之同之官牧

牧馬應堪兼用者皆付

簡家富堪養者充免其

令兵士十人聽將充火

壯差行日聽將充火

馬也答奉主調習耳既

主欲於卿里側近十里

主欲於卿里側近十里

里一置說文馭置騎也蒼頡篇馭馭傳也廣雅
馭譯也馭馭道也馭云及馭也驛子數皆可知哉
朱云馭馭事一未知馬以上皆可申此司何然或
何凡馭馭事一未知馬以上皆可申此司何然或
云邠无食馭給食也古記云問馭馬若為此又兵
馬以不答不合問不在兵馬者若為此又兵
掌荅兵部攝故公私馬牛謂公者傳馬及公
故兼合勤校耳公私馬牛謂公者傳馬及公
非官畜而在民間者是其征行大吏公私共
給為其差發是故兼知秋云馭馬牧之日差發
之公馬牛也知私馬牛者為征行之日差發
故它云此司除馬察之外馬牛皆掌也傳馬
及公廨馬牛等合云公馬牛也朱云問公馬
牛者京內之人馬牛為不可知哉何者廨牧
令云官私馬牛帳每年附朝集使送太政官
者然則於京內无朝集使故未知何太政官

事佑一人
大令史一人
少令史一人
使部六
人直丁一人

造兵司

正一人
掌造雜兵器

私營繕令云營造軍器皆須依樣鑄題年月及

工匠姓名有不鑄題者不用此令

及工戶口名籍事佑一

人大令史一人
少令史一人
雜工部七人
此謂

取雜工而充之其鍛治司鍛部土工司匠部
等如此之類者皆自鍛戶內而取充但
戶內无此人者通取他戶穴云雜工部者簡取
雜工戶之中人或云不依別取良人雜戶此

甲人不可預得考之例故之說叙云取雜工
戶內也或云雜工部不在雜戶取良人為之
假令弓削宿根使部十二人直丁一人雜工
等是也司技云別記云鍛戶二百十七戶甲
戶古記及叙云別記云八戶羽三十七戶
刊世戶右八色人等自十月至三月每戶
一丁為雜戶免調役也凡工十時召役為
六戶握刊十免戶右色人等臨時召役為
部取調刊六戶延曆十九年十月七日官
免徭役鼓吹司云應廢置鼓吹司長上吏
大笛長上一負今置鈺鼓長上一負右得
部解備鼓吹司解備軍旅之役吹角為
之備鈺鼓為先今有吹角長上三人曾元
鼓之師主於威儀日有矢進退之節望請

鼓長上教習生徒者右大臣宜奉勅宜廢
大笛長上兼預大角長上更置鈺鼓長上其
官位亦同
吹角長上
正一人掌調習謂教習戶內取習長之也
叙云鼓吹師并生等不載上令文而理必
隨式處分也別勅補長上錘不古記云鼓
生等不載令文若為答錘不古記云鼓吹
所以別勅補長上也伴云兵部式吹部等
十月一日書二月上也日合五筒月間教
角以三十一書二月試習才業即歸本卿
部以待五十月以上不習者免之
銅二年六月十日二日不習者免之
事伴云吹音呼饅及山海經曰東海中有流

波山有獸如牛蒼身而無角出入水中
事伴云吹音呼饅及山海經曰東海中有流
銅二年六月十日二日不習者免之
部以待五十月以上不習者免之
角以三十一書二月試習才業即歸本卿
所以別勅補長上也伴云兵部式吹部等
生等不載令文若為答錘不古記云鼓
隨式處分也別勅補長上錘不古記云鼓
叙云鼓吹師并生等不載上令文而理必
正一人掌調習謂教習戶內取習長之也
吹角長上
官位亦同
大笛長上兼預大角長上更置鈺鼓長上其
鼓長上教習生徒者右大臣宜奉勅宜廢

有風而其光如日月其音如雷其名曰夔黃
帝得之以其皮作鼓色五百里以風天下周
禮地官司徒上曰鼓人掌教六鼓以雷鼓
神祀醜也以靈鼓鬼亨路鼓四面也社
祭地祇也以路鼓鬼亨路鼓四面也以
鼓軍事大鼓謂之賁鬼亨路鼓四面也以
鼓尺六寸金奏謂二尺也
尺六寸金奏謂二尺也
樂作擊編鐘佑一人大令史一人少令史
一人使部十人直丁一人鼓吹戶穴云鼓吹
鼓并吹各一者非也古記及秋云別記云大
角吹并二百十八戶右每戶召自九月至二
月習為呂部
免調役也

主船司

正一人掌公私舟楫叙云營繕令云官私船

斗破除見在任不附朝集使申省冗云船司
船令船戶人守自舍公船令兵士守崇營繕
令可知之私營繕令云凡有官船之處皆逐
便安可知之私營繕令云凡有官船之處皆逐
不堪修理者附帳申上其主船司舟者令船
戶分番者守古記云公私船檝及舟具夏常
在津官私舟教及受解斗教悉檢校知但自
他國往來者臨時檢察耳

及舟具事佑一人令史一人使部六人直丁

一人船戶別記及秋云船守戶百津國以

主鷹司

正一人掌調習鷹犬吏

令史一人使部六

人直丁一人鷹戶

古記及叙云別記鷹粮戶十七戶倭河内津右經年

每丁役為品

刑部省

大同三年正月廿日詔觀時改制論代立規往古相沿來今莫革故虞夏

分職損益非同求之變通何常準之有也思僚於簡要其刑部解部

宜從省廢主者於行

管司二卿一人掌鞠獄定刑名

謂覆審解部所鞠與判吏

以上共斷定也依獄令在京諸司吏發者犯
徒以上送刑部省又云衛府糾罪人非貫屬
京者皆送刑部省又云衛府糾罪人非貫屬
皆連寫案申太政官然則死以下皆
合推漸也叙云鞠獄謂解部所鞠勘知耳但
定刑各者判吏以上與輔部所鞠勘知耳但
以下皆以京者皆送刑部省又云衛府糾罪
人貫屬京者皆送刑部省又云衛府糾罪人
故穴云鞠獄定刑名謂掌解部所鞠共定而
名也卿自鞠也定刑名者卿判吏共定也非
進何所哉荅榜囚之也問解部所鞠共定也
凡所鞠狀文書者可進省為下判吏少輔令
耳問省與判吏同判若為一說少輔令
上判吏以下不預何者考課令
云決斷不滯與奪合理為刑部最注云少輔

判者比同餘官不覺減省之所由一等仍
以節級連坐也屬好之從耳問省錄者判官
屬為首以判異亦為次有失者止坐異判以上
者未知判官亦為次有失者止坐異判以上
也又問判官亦為次有失者止坐異判以上
長官判從正法者餘悉免者未問當一局非
得正判而下免罪何者省長為官判有又理
省丞以判而免官判有又理者何及答輔
判及所屬尚得罪而為省長為官判有又理
問解部屬尚得罪而為省長為官判有又理
未知部次官判而為省長為官判有又理
部是亦次官判而為省長為官判有又理
律紀一也私獄然則不合法故免部改
季別一也私獄然則不合法故免部改

以上及判定者故獄令丞云刑部不預斷
以於官議定者故獄令丞云刑部不預斷
例律注稱丞錄者為杖以下當預斷罪但
例律注稱丞錄者為杖以下當預斷罪但
說丞要刑法例重律有明文但司置少輔
吏舉刑法例重律有明文但司置少輔
重稱輔以上此重為次官且兩說也耳假
判吏與省同連坐者卿判次官為就中丞
判吏與省同連坐者卿判次官為就中丞
判吏與省同連坐者卿判次官為就中丞
判吏與省同連坐者卿判次官為就中丞
判吏與省同連坐者卿判次官為就中丞
判吏與省同連坐者卿判次官為就中丞
判吏與省同連坐者卿判次官為就中丞
判吏與省同連坐者卿判次官為就中丞
判吏與省同連坐者卿判次官為就中丞
判吏與省同連坐者卿判次官為就中丞
判吏與省同連坐者卿判次官為就中丞

等丞下從吏監云取部司答或坐有減等
合以錄或發物此掌等來各判問失屬有
抄上以兩監刑省俱丞多丞律云失者
寫及上人物部及斷又錄等以者官有
耳判應俱判管中罪然錄等不預者為
或吏連可吏者其如坐之錄與屬者
說共坐為首其人為首省類不中
連斷狀見又名例律刑部預合中
坐定見然則省律刑部預合中
法刑則省律刑部預合中
卿名即省律刑部預合中
一等付錄檢部預合中
輔判檢部預合中
一吏出省卿者為
等之吏狀以

為而首之錯上為以乖何限散又使下配
首丞從失者判首下失者可有位冗領於處
減以錄狀以吏從錄大行有者云送流義
判上減不錄為等卿以補夜別於配也移鮮
吏唯一勘為同減上以條式此流遞之云
一云等出首判一節下為疏不明人差國謂
等依科判至以理而屬坐皆部定遞用專防其刑
科判吏失上而錄等為吏判者連謂援古私記云部內
錄者皆狀郎級連坐引正文至以故輔判是
以上吏為從寫者以屬等依錄失為
節為若判以屬等依錄失為
級首若判以屬等依錄失為
連屬為事有失為
坐若從卿失為

欠官物耳在京賤贖之物皆送
來但在外罪人未物亦來耳
事大輔一人

少輔一人大丞二人少丞二人
大錄一人少

錄二人史生十人大判事二人
掌案覆鞠狀

宀云謂亦覆
解部所問也
斷定刑名
朱云卿賤掌鞫獄定

狀所定刑名一同也故
共為行同賤掌鞫
事

等右為披管刑部耳但
一說如此條文體稱

被管耳未明何伴云案
古判諸爭訟
朱云不

答云決疑亦兼知也
判諸爭訟
能解部

問耳後及不為斷罪直
判定是是非非也
宀云

掠哲所述及不為斷罪
直判定是是非非也
宀云

經省卿是於判事解部
可云長官故問於省

官今卿是於判事解部
可云長官故問於省

送判事共相斷但合榜
掠者杖罪以下亦取

此獄合當司決不合斷
也從以上比他司

為當為別司哉吞難為
一司也然則杖以下

及判吏解部等處犯罪
吏發未知為一司哉

掌同大判事少判事四人
掌同中判事大屬

二人掌抄寫判文
謂唯為抄寫別注其餘檢

迹云除抄寫外令習神
祇也朱云後度又云

任文品可抄寫判文自
外事不可行不習神

文異舉判文明不預餘吏若習上例者少屬

豈預顯此文然則亦有兩說今依後說

二人掌同大屬大解部十人掌問窮爭訟

問未知獨得用拷掠哉不答不得獨用何長

官以下同判立案可拷掠故者未知而刑部

卿以下同判拷哉為當大解部以下同判拷

乎何先云刑部卿以下同判可拷者私同而

何跡云解部若有所因者先申省丞中解部

同判合特為卿注鞠獄定刑名也

北人掌同大解部北人掌同中解部省掌二

人使部八十人直丁六人

賦贖司代立規往古相沿來今莫革故虞夏

分職損益非同未之變通何常準之有也思

僚於簡要其賦贖司正一人掌簿斂也謂簿疏

也言疏收主者施行財而沒官也秋云野王

案簿猶記也爾雅收斂也謂記收逆人資財

沒官耳伴云名例津彼此俱罪條即簿斂物

赦書到後子注云謂謀及大逆人資財

官者也古記云簿斂配沒贖者京及諸國

送來刑部沒官之物領取而更分配諸司耳

假令兵部者遣兵庫文書者遣書財物者

送大藏奴婢者送官奴司之類穴云配沒一

正各謂大欵司外云集修國尚集物賊
賊入彼藏何所雖諸畧理賊書畧即贖
倍本此司宄領奴國曰獄贖金曰入罪謂
贖司俱物云知婢贖非舍物作非當曰非
並為罪後賊不兵贖理之者贖理司行理
還律等得贖何器物取用依刑取以贖取
入云沒盜謂若猶不送官賊送充曰修公
被還官及者六婢送官者音祖古衣金贖
盜官倍入賊皆器又未祖即及云取席醫
之官改色此皆入皆不除錢帛等之
官其贖今也之類私假得直猶耳此
銅說盜餘正案賊盜耳此

斷者訖牒本屬徵取者送浙罪之司但贖刑部
在枉法任納京者亦納此司裁穀同大藏之
出入此司耳令說依狀納大藏穀同大藏之
云贖謂六贖正贖并倍贖合入役官者皆此
司勘收但隱截贖用等贖立別條耳又朱云
未定入所伴云雜律云所贖臨強盜竊盜并
謂受財枉法不枉法受所贖臨強盜竊盜并
坐贖謂之六贖也獄令贖死刑限八十日
流六贖謂之六贖也獄令贖死刑限八十日
之贖也
也贖
別伴云
財物為遺也
仰當界內訪主若經二季无主識認者先充
傳馬若餘者出賣得價入官

其在京經二季无主識認者先充
者出賣得價送贖司

後有主識認勘當知實還其本價又奈云凡
關遺之物五日內申所司其贓畜彘未分決
在京者付京職所定之日若合沒官出賣在
外者准前條捕亡令在布得者送市司其衛
府巡行得者各送本衛所得之物皆懸於門
外有識認者驗記責保還主雖有未記案但
證據灼然可驗者亦准此其經世日無主認
者收掌仍錄物色榜門經一周年無人認者沒
官錄帳申官聽處分沒入之後物猶
見在主人來識認據分明者還之

事佑一

人大令史一人少令史一人使部十人直丁

一人

囚獄司殷伴云風俗通三王始為獄夏曰夏臺

之確人之情偽也又謂

正一人掌禁囚罪人謂衛府糾捉罪人及諸

司送徒以上者皆此司任罪禁囚叙云衛府
糾捉送刑部罪人者皆下此司依罪輕重合
禁諸司送徒以上者皆此司任罪禁囚叙云衛府
決之也私獄令云禁囚死罪枷杻婦女及流
罪以下去私獄令云禁囚死罪枷杻婦女及流
疾懷孕侏儒之類雖犯死罪亦散禁十歲及
應議請減者犯流以上者若除免官當者並
禁公坐流私罪徒並謂非官當者責保叅對其初位以
上及无位應贖犯徒並謂非官當者及除免官
當者格禁公罪徒並散禁不脫中官徒役功
程京師在外供當處官役其犯流應任居作

者亦准此婦人配縫作及春刑部省例依慶
雲元年十一月廿六日太政官判役徒人者
囚獄司率令作路橋及役雜吏因獄司例依
神龜元年六月四日大政官判每兩落日且
引時囚人等使掃除官關邊穢陋并東西廁
等也又云徒人役備具錄役日并作物數申
送省及配決事也配決杖等也古記佑一人大令史一人少
加杖決杖等也古記令史一人物部卅人補謂此伴衛部之色故或部
同也叙与義解无別穴云問物部与物部亦
行也何答物部主當罪人也丁者就手決人
也古記云物部卅人謂戶口刑部獄司不得
檢校從本貫耳凡衛門及東西市物部者刑

部分配其諸司物部等為武官考選申送兵
部省也養老四年三月十日刑部省解備因
獄司物部老貪无病不堪駁使省依常例即
遣專使就京及畿内簡点訖經式部補此今
京國不肯承行謹請官裁即官判案令伴部
補住者既承是式部職掌今所謂物部亦是
部之色省錄所須人教申送式部依令判任
補若選人欠少應老曰丁者申官使判本
貫簡点身未之日及附式部補任兵部亦准
此養老以下叙无別也伴云獄令云徒流囚
在役者囚一人兩人防援在京者取物部及
衛士充一分物部三分在外者取當處兵士分番防守
者物部下七人決罰也朱云物部丁守罪人
謂諸國仕丁帶伏守獄者即

无别古記云物部丁
廿人此充仕丁耳

大藏省

右件出納吏官負今加十大日官奏云加日
前雖官我之負令條立限而臨時取宜政道
攸尚伏乞依件廢置各理其務臣等商量所
定具件如前謹錄吏狀伏聽天裁謹以申聞
謹奏聞延曆十八年四月廿三日官奏云省
主鎰大少各一負右同亦省除以前雖設官
分職令負有限而對酌閑繁取舍時宜恒典
通論善政所先伏望廢彼閑吏置此要負臣
等商量所定具件如前謹錄吏狀伏聽天裁
謹以申聞謹奏聞大藏省同元十年十月十一日官
符云典履二謹奏聞大藏省同元十年十月十一日官
部六人狗戶右件无大藏省之典草一人狗大

臣宜奉勅件人等自
今以後宜隸內藏寮

管司五卿一人掌出納

謂与監物共出納也

色隨色收納諸司假令蓋魚納大膳米納非一
部之類其出納者監物与本司共可出納但
今行吏諸司出納者辨官中務監物民部主
計共出納之朱云出納者謂出納其下計物者
未明或諸國調及錢始用銀錢三年和銅元年
說異諸國調及錢始用銀錢三年和銅元年
錢 金銀珠玉銅錢鐵骨角齒羽毛
國注齒象牙羽鳥羽毛旄牛尾伴云賦孔安
云凡諸國貢猷物皆盡當土所出其金銀珠
玉皮草羽毛錦罰羅穀紬綾香藥彩色服食
器用及諸珍異之類皆准布為價以官物市

充不得過十端其所送之物但令无損壞
穢惡而已不得過十端其所送之物但令无損壞
漆帳幕帳古記云尔雅惟廣雅惟帳也說文帳惟
人掌惟幕帷帳也或在地展陣於上也方言幕覆也廣雅
幕帳也或在地展陣於上也方言幕覆也廣雅
雅惟帳也或在地展陣於上也方言幕覆也廣雅
注云在旁曰惟惟情謂之帳周禮幕人掌帳也廣雅
在上曰幕也惟權衡所以知輕重也衡橫木也
无別又云公羊傳何休曰權者稱別輕重也
鄭玄注礼記云羊傳何休曰權者稱別輕重也
丈尺也古記云權衡度石角斗月令仲春之日案
夜分則度量鈞衡石角斗月令仲春之日案
因晝夜等而平當平衡者也同斗角正皆謂也
又大尺日度斗斛曰量世介曰鈞稱上曰衡也

百北斤曰石扁今斛也稱度量也外尺為度
鍾曰權概平斗解者也稱度量也外尺為度
叙云度又尺也音徒故反量斗外也音呂張
反伴云關市令云官權衡度量每二年二月詣
大藏省平校不在京者詣所在國司皆給樣其
後聽用也雜令云用度量推官隨時輕重官
椽皆銅也賣買估價謂貨物價直隨時輕重官
為也知估價法非是常在市而案記也叙云
買時知估價法非是常在市而案記也叙云
貨物之價隨時經重是謂估價音姑戶反言
臨時當賣買官常案記也市司知其音姑戶反言
估賣買耳不常案記也市司知其音姑戶反言
物成文也依關市令官與私交關以物為平官
准中估者也類一端也伴云俗語師古云價
估固也云固堅已物待求其利諸方云
者也價猗暇反買物所堪之類也
者也價猗暇反買物所堪之類也

諸國也或云諸方者諸蕃并諸國皆約之文
其諸蕃皆約大藏何者宮內諸方口味可稱
諸國故也餘放跡云私檢跡記朱云諸方謂如言
諸國也蕃國不云也貞後說如言其蕃者未
令心貢獻雜物事伴云賦役令云諸大輔一
也
人少輔一人 大丞一人 少丞二人 大錄一人
少錄二人 史生六人 大主鑰二人 少主鑰二
人 藏部六十人 價長伴云古記云得考為分
賈知物價 四人 典履二人 掌縫作靴履鞍具
者也云 謂此為賞賜不關供御百濟手
是得考者也 叙云別記云並得考穴云此司

典履內藏典履等別何谷二司並各作同物
同充供御也其染作皮自此司入內藏耳叙
云內藏為供御也此省為人給 檢校百濟手
也古記云典履典革為長上
部百濟手 部十人 掌雜縫作典革一人 古記
履典革 掌雜革染作檢校狗部々々六人 掌
為長上
雜革染作省掌二人 使部六十人 直四人 駟
使丁六人 百濟戶狗戶 古記及叙云別記云
智戶狗人戶合十二戶 役日无限但年料牛
皮廿張以下令作村村狗人三十戶 宮郡狗
人十四戶 大狗染六戶 右五色人等為品部
免調役也 紀伊國在狗人百濟人新羅人并

卅人戶年料牛皮十張鹿皮麋皮令作但取
調庸免雜徭五人日月料履一人十京八戶右京
二戶一畱役也人百濟戶十一人十臨時召役
為雜戶免調役也百濟戶十一人十臨時召役
為雜戶免調役也百濟戶十一人十臨時召役
戶吳床作二戶蓋縫十一戶大笠縫世三戶
楯作七十一戶右六色人等臨時召役為一
部取調庸免雜徭但百濟手部十人得考一
云凡縫笠縫蓋飛鳥縫履深
部如此之類皆在藏部之中

典鑄司

正一人掌造鑄金銀銅鐵
物疏云此司掌鑄造
餘以鐵造物皆
鍛治司塗飭瑠璃
謂火吞珠也
靱云瑠璃力鳩
掌耳也

物志火吞狀如雲母色如紫玉作及工戶
玉光曜如燭也瑠音力尤反
口名籍事朱云名籍謂戶籍也未明若疑名
佑一人大令史一人少令史一人雜工部十

人此自餘諸司伴部等皆直称支造准習使部
十人直丁一人雜工戶古記及靱云抽取鍛
麗百濟新羅
雜工人配之

掃部司

正一人掌蓐席牀簀苫及鋪設靱云以蓐席

記云茨田葦原等地即以駮使丁令作殖又
 大藏調薦席等充令造備也古記云問諸補
 設之屬何物也谷茨田葦原等地在即以駮
 使丁令作殖而造備又大藏調薦席等充令
 造備也伴云雜令云廳上反曹司座五位以
 上並給狀席其制從別式又奈云在京諸司
 主典以下隨壞即給座洒掃蒲蔴葦簾等事佑
 一人令史一人掃部十人使部六人直丁一
 駮使丁七人
 漆部司大同年正月七日詔觀時改制論
 分取損益非同求之古相沿來今莫草故虞夏
 欲省司令吏少牧多羊致人務於清閑期官

僚於簡要其漆郡司
 併內匠寮主者施行
 正一人掌雜塗漆事朱云以漆塗佑一人令
 史一人漆部七人古記及叙云別記云漆部
 經年侵伴造為伴部漆部為品部漆部十戶
 經年每戶沒免調役也泥障二部漆部十戶
 右二年色人等臨時召役為品部取免匱役限
 外漆部五等人泥障八戶草張三戶右三色人
 等為品部取調免匱役
 但漆部伴部並得考使部六人直丁一人
 縫部司大同年正月七日詔觀時改制論
 分取損益非同求之古相沿來今莫草故虞夏
 欲省司令吏少牧多羊致人務於清閑期官

僚於簡要其縫部司

併縫殿寮主者施行

正一人掌裁縫衣服

謂此為衛士等衣服也

部裁衣服之別何答縫殿寮與縫

給內人也縫部以給外人

一一人縫部四人使部六人直丁一人縫女部

謂檢前令縫女部在使上而新令在直丁下

者凡新令之體雜女皆右男下所以直下

下其考者依舊更無改張叙與義解無別冗

云問縫女部亦婦女等令裁縫耳或今式入

云跡云台京內婦女等令裁縫耳或今式入

宮人例檢此朱云新令叙云縫女部依舊得

番考者未得此亦中務考叙裁何古記云十戶經

織部司定諸司等長上吏挑文師四員右裁

二員定二員以前被右大臣宜備奉勅件司

等才長上教停止并減定如件永為恒例司

正一人掌織錦綾紬羅及雜染事

物也伴跡云隨用此司受系雜染耳內染司

為供御也然則此司在染戶廣施布等染耳

檢跡記佑一人令史一人挑文師四人

官位令故得長上考無此儀禮二手執挑

閉也挑音他免及古記云挑文四人為掌挑

錦綾羅等文事挑文生謂取綾錦文者名為

自挑織故也親云取綾錦又名曰挑文挑音
坐彫反師說云挑文生自就手挑織故得考
亦課役俱免不同有師生之例它云挑文生
得考也此雖有師為非習學人故但親令稱
无師生者古私記說也與今異也更力八
請師說也又令親之志亦不失旨也

使部六人直丁一人染戶古記云別記云錦

一人錦一足綾一足令織但貴錦一足令織
錦機世四枚為品部取調免徭役吳服部七
戶年料每戶小綾二足令織為品部取調免
徭河內國廣綃織人等三百五十部取調免
十枝一機七足令織取調免徭七十五
戶役日无限深絶无定為品部取調免

令集解卷第四

藍染世三戶倭國北九戶近江國四戶二戶
出女三役餘戶每丁合採薪為品部免調役
以上親織手等一二人在
司上多在國織進耳

本云
文應元年七月八日 且見合本書了

權大納言藤 在判

建治二年後三月十三日引合正親町本校合了

本云
慶長三年重陽於燈下令校合了

清原秀賢

寬永十一甲戌仲冬遂一校了

中原職忠

宮内省

大膳職	木工寮	大炊寮	主殿寮
典藥寮	正親司	内膳司	造酒司
鍛冶司	官奴司	園池司	土工司
采女司	主水司	主油司	掃部司
莒陶司	内添司		

彈正基

衛門府 隼人司

左右衛士府

左右兵衛府

左右馬寮
左右兵庫

宮内省

管職一

寮四

司十三

卿一人掌出納

謂被管諸司之出納也跡云

雜物等此司副監物等行廻出納耳朱諸國

調雜物朱云諸國調雜物以春米官田

謂供

田分置畿内者名為官田也紜与義解无別

私田令云畿内置官田大和棋津各此町河

内山背各七町每二町配牛一頭其牛令一

户養一頭謂中又条云官田應役丁之多處每年

宮内省預准來年所色日及町段多依式
断功申官支配其上司及國司仍准役日
閑要量事配遣其田司年別相替之年
終省校量收獲多少附考褒貶之及奏宣

御食產

謂奏者官田園池當年取佃種色目

奏之也宜者若有勅詔者更傳宜告也穴云

池羽生謂之產也供御雜膳謂之食屯田及園

今取佃種色目并取收獲教及冰厚奏宜等

謂之奏宜諸方朱云如言口味謂除調雜物

御產也諸國也如言口味謂除調雜物

珍味是也伴跡云假如太宰進腹赤吉備進

白魚御贄之類檢此記叙云除調雜物外諸備進

別獻珍味者判官以上宜入進奏若有勅詔

者遣使報宜事大者轉宜太政官檢校分配諸

之奏宜御食也女丁者宮內省檢校分配諸

司也古記云仕女丁者宮內省檢校分配諸

送上也云內親王嬪等家事隸宮內省義解云家

云嬪以上內親王家事隸宮內省義解云家

事者考事即宮內省兼生旨定其考弟也又

女王命婦等家古說送正

親司未審取歸亦可定也

事大輔一人少輔一人大丞一人少丞二人

大録一人少録二人史生十人省掌二人使

部六十人直丁四人

大膳職大同三年七月十六日官奏云加置

件依今年正月廿日詔書者莒陶司併於件

職又主醬主菓餅等雖謂從停廢其政復歸

職然則務繁人乞更加件負以前雖官職之

負令條立限而臨時取宜政道攸尚伏乞依

負令條立限而臨時取宜政道攸尚伏乞依

件廢置各理其務臣等商量取定具件如
前謹錄車狀伏聽天裁謹以申聞謹奏聞
夫一人掌諸國調雜物其實皆掌哉及造庶
膳羞醢菹醢謂具食曰膳醢食曰羞肉醬曰醢
也膳猶進也音時扇反羞音旨劉反方言羞
也膳也郭璞曰謂熟食也禮供邊薦羞之實鄭
玄曰未饋食未飲曰薦既飲曰羞羞爾雅
羞進也醢音呼改及周禮以梁麪及鹽清以
先膊乾其肉乃后莖之雜以骨為醢醢者心
兼酒塗置甄中百日則成矣有骨為醢醢者
曰醢醢菜曰菹醢音呼改及菹說文以醢米
醢菹也醢醢肉醬音呼改及菹說文以醢米
淹菜使酢名為菹音呼改及菹說文以醢米
食也伴云廣雅膳肉也穴云具食記正義曰膳謂

已備具了也皆言食耳庶膳羞謂一々醢了未至
具了也但皆言食耳庶膳羞謂一々醢了未至
也考謂令有文也膳羞亦為百官也但御膳
者至內膳有檢校耳跡云此為司自不造御食
但檢校內膳取造故亮以上為最也私考課
令云監造御膳淨戒无誤為主膳之最諸司官
朱云造庶膳羞謂凡臨時節日等給諸司官
人食等此司掌造也問醢以下餅上何時可
用醬豉時置及音未醬肴伴云國語飲而元者
何而食菓伴云野王案說文木實曰菓草實
穀而食菓伴云張晏注漢昏有核曰菓无核
之日者菓曰木上雜餅食料朱云食料在飯者
曰菓地臣瓚云木上菓也雜餅食料朱云食料在飯者
未知然而朝夕常給何伴跡云諸司菜不在飯者
食料然則以此食料作膳羞也此跡云諸司菜不在飯者

此跡云

無

此跡云

食

料

在

飯

料謂諸司食料也率膳部以供其事冗云今私案庶

司職掌時行車亦如之古記云膳部注云食

薦也內外掃部司營造充之饗給諸刀祿者

者掃部司為敷即掃部亮一人大進一人少

司掌諸國食薦事

進一人大屬一人少屬一人主醬二人掌造

雜醬伴云古記云問雜字意答作醬有三等

麴米三斗鹽二斗五升黃蒸二斗五升麴子

米八合木橦四合上醬一石料豆黃四斗麴

米鹽各二斗黃薑二斗麴子米八合木橦三

分九釐次醬一石料豆黃三斗八升麴米鹽

各一斗八升黃薑一斗九升

木橦三分釐造宮省檢古文記

豉末醬等主菓餅二人掌菓子造雜餅等膳

部一百六十人掌造庶食使部卅人直丁二

人馭使丁八十人雜供戶謂鷄飼江人細引

云鷄飼卅七戶江人八十七戶網引百五十

戶右三色人等經年每丁役為品部免調雜

年以下古記无別

木工寮

頭一人掌營構木作及採伐謂斬伐樹本可

為伐也 己斬伐可施工匠者皆曰材朱云採伐者未

為伐也 己斬伐可施工匠者皆曰材朱云採伐者未

知此司自採找欵為當申官令採欵宄云
木作及抹找此司支度申官令採及掌作耳
跡云木作謂凡京營造及貯物皆此司造也私營
繕令云凡在取須申太政官付主計預定出取
松料來年取功閑月可侵故賦預令七月取
世日以前前奏訖但役直找本等預可科備故
此令前年申送也者然則此司不預自採木作
取出之國令採車助一人大允一人少允二
耳谷然也云云
人大屬一人少屬一人工部北人謂不限雜
知工者充即得考之色古記云工部北人不
限貴賤知工充得考并給衣服掌糧歠亦
同之跡云支造等取知工也
使部北人直丁

二人駮使丁謂凡諸司駮使丁皆有定數特
其餘多少皆配此察故元定負也歠及宄記
等並无異義古記云駮使丁分諸司以外餘
仕丁皆配此察私問駮使丁以何色
人充谷諸國仕丁是也與直丁同
大炊寮

頭一人掌諸國春米雜穀分給謂凡諸雜穀
收領更分宛諸司假令粟死主水大豆元大
膳之類也歠云雜穀此司分死諸司假粟死大
主水司大豆死主菓餅之類宄云分給謂每
馬給豆二升之類上雜穀謂收掌耳古記云
雜穀分諸司者并官勘量月料給跡云雜穀
仰諸國交易令進耳朱云雜穀分給謂隨色

分給司諸司食料事朱云諸朝夕給常食并
 食料者或云不然食料謂品飯一色也故雜
 穀與分給讀二事者此說未明後度同此說
 也銖古記及叙云別記云大炊戶正五戶定餘皆止
 國客饗為呂部免雜徭戶正五戶定餘皆止
 助一人允一人大屬一人少屬一人大炊部
 六十人使部廿人直丁二人駮使部丁卅人
 主殿寮

頭一人掌供御輿輦

輿反輓行曰輦音力翦及古記云輿輦元輪也輦有輪也漢語云輿毋知許之腰輿多許之

謂舉行曰輿輓行曰輦

跡云輦者已蓋笠織扇謂織者其意何蓋問織蓋
 蓋也見唐衣服令或云織似扇而大者非也
 音蕝且及扇團扇也扇謂取風涼去塵
 粉者也音戶戰反穴云織謂手織者蓋言手
 儀制令云皇太子織者是跡云織者蓋言手
 教之蓋耳扇者阿布歧古記陸詞曰織蓋也
 音蕝且及扇隱羽也伴云家語孔子將雨无
 蓋是也今時織也

惟帳湯沐洒掃殿庭及燈燭

謂油火為燭也

義解无別穴云燭謂紙燭松柴燎謂柴薪
 也跡云燭者曰燭之大耳松柴燎謂柴薪
 燎積云柴薪也音士佳反燎庭照也音力
 及炭他且反說文燒木也穴云松明也燎讀

庭火也伴云礼記以供百礼之薪燎也毛詩
夜未央庭燎之光傳曰庭燎火燭也朱云問
此察掌諸物皆此司取作欣若隨物色等事
自他司未欵何私案无自他司可来何

助一人允一人大属一人少属一人殿部卅

人使部七人直丁二人駮使丁八十人

典藥寮天平二年三月廿七日官奏醫得業
生三人並准大學生也見大學寮条

生四弘仁五年三月十二日官符云置得業

符偁得彼省解偁内藥司解偁醫針之道國

家大要其業表絕无一人可師望請永置件生

臣宣偁醫業者被右大頭一人掌諸藥物朱云

藥物未知藥物一欵二欵私案如一療疾病

何穴云内藥司藥自此司分納也

謂依醫疾令五位以上疾患者並奏聞遣醫

師為療是也叙云五位以上疾也案醫疾令

可知也穴云療疾云謂依醫疾令五位以上

疾患遣醫為療又云察醫針師典藥量其取

能有患之處遣為救療者然則及藥園事助

京中庶人以上皆令救療也

一人允一人大属一人少属一人醫師十人

掌療諸疾病及訖候朱云謂為五位以上也

以上疾患者並奏聞遣醫為療仍量病給藥
致仕者亦准此故也或說不然彼令為奏聞
別称五位以上也何者又條醫針師典藥量
其取能有病之處遣為救療每年宮内省誠

驗其識解優劣考病多少以定考第者此則
廣包六位以下及六位以下不加以外國
此據位以上不及六位以下不加以外國
遣醫師廣療豈何京內六位下下不救療者
眇後度不一決也叙云伺脉為診伺色為候
穴云診候具放上也叙也非針生逸相診候之
也古記云問醫師十叙人也如此之類司別數多
未知等親相避以答未決定但臨時量定耳
或說文稱主典以相避也除
應連坐以外不可相避也
諸藥分脉經教授醫生等
朱云私案醫疾令
乃分業教習率世以十二人學體療三人學
創腫三人學少二人學耳目齒者件諸業
醫博士一人學皆習教耳欣問醫針博士等何
不云學生課試心何若依醫疾令可知為耳

欽師云然也但依彼條義解云醫針生博士不
云課試謂畧揅摩咒禁生者案文可知也私
月一試云凡醫針生博士一月一試典藥頭
醫疾令云凡醫針生博士一月一試典藥頭
助一季一試宮內卿輔年終惣試其考法試式若
業術灼然過於見任官者即聽補其考法試式其在學
九年元成者醫學生卅人私醫疾令云凡醫針生
退從本藥部及世習次取庶人年十三以
園生先取藥部及世習次取庶人年十三以
上十六以下聽令者為之
針師五人掌療諸疾病及補瀉謂虛者補之
云針經曰針補寫取謂補者以大指刺取
寫者以大指推子午為限不得超過穴云補
寫子細之大指義藥家取通耳伴云古記云搖
推也大指義藥家取通耳伴云古記云搖耳

一云推針不戾為寫其惡氣其內故曰補寫也朱云補寫謂以大指刺推也寫身內惡氣補吉氣故針博士一人掌教針生等針生七云補寫者針博士一人掌教針生等針生七人掌學針案摩師二人掌療諸傷折案摩博士一人掌教案摩生等案摩生十人掌學案摩療傷折咒禁師二人掌咒禁咒禁博士一人掌教咒禁生咒禁生六人掌學咒禁藥園師二人穴云藥園師在寮以時檢校藥園也私醫疾令凡藥園令師檢校仍取園生教讀本草辨識諸藥并採種之法隨近山澤有藥

草之處採種之取須人功並役藥戶掌知藥性色目謂寒温狀為色名称為目秋云性謂君臣苦辛之狀也色謂白黑之別也自謂諸草之別名如烏頭附子之類古記同但无君臣兩字種採藥穴云藥性謂寒温見醫疾令之秋也菌諸草及教藥園生藥園生六人掌學識諸藥使部七人直丁二人藥戶乳戶古記云及云藥戶七十戶經年一番役世七丁乳戶五十戶經年一番役十丁右二色人等為品部免調雜徭正親司

正一人掌皇親名籍

謂二世籍案以下四世以上

不課故知於京職亦可有皇親戶籍親云親
王以下四世以上名籍皆於正親司案記之
也京職亦可造戶籍何者以上也皇親為不
課故也穴云皇親謂四世以上約皇親也非
但放格耳也問親王何答皆是約皇親也
令不課謂皇親者然則親王以下名籍合在
京職部等也跡云皇親謂親王以下名籍合
名籍帳但戶籍皆在京職耳朱云承御宣預
掌名籍也京職亦同但此如諸人每六年
造戶籍每不掌者未幾此如諸人每六年
檢校元位諸男子女凡親王及諸王名籍皆
於正親司案記有元位者由縫殿寮又尚侍
宮內省朝參及勅旨者由縫殿寮又尚侍司

兼知之也資人等考仕謂有位女王資人也
一說五位以上二世以下名籍又五世王嫡
子六世王之名籍又有位女王等資人考文
受勳送宮內省又有位女王名籍送縫殿寮
但元位女王名籍在此司耳又親王并七世
等名籍不掌伴云內親王帳內者止至宮內
省不務此司今行事佑一人大令史一人少
車止送於式部省
令史一人使部十人直丁一人

內膳司

奉膳二人掌惣知御膳朱云謂典膳以下取

典膳取進食先嘗謂在御取而嘗之凡王食
造耳進食先嘗謂在御取而嘗之凡王食

造清戒俱至然猶慮其誤犯故在照臨而先
掌伴云尚書云惟辟玉食注云言惟君得專
威福為美食瑠音都堯及爾雅玉謂之瑠郭
璞曰治玉之名也或右似玉者也或為雕字
朱云進食先掌謂在御取自掌耳穴云進食
先掌者於御取而先掌也但不見女官先掌
男官後掌之事
事典膳六人掌造供膳 穴云
徒宜掌耳之事
就手造也寧膳部令領造耳引大膳職掌
為證耳時行車以高橋阿曇之名負人任者
名奉膳以他人任者為正也朱云造供御膳
部之燔物等則整調盛次前後次第耳或云
膳部造盛見檢也不自造者大非何者文稱
造之字之故者伴跡云典膳自就手造膳部
同耳檢跡
記元此文
調和庶味寒温之節
燂謂寒其者腫
過者爛令

其調適不失中和其依考課令大膳職亦須
知御膳也叙云調冬温复清之類也大膳職
監察御膳令史一人職掌耳不預造食膳
案最條知
部世人掌造御食使部十人直丁一人駈使
丁北人

造酒司

正一人掌釀酒醴

謂醴甜酒叙云醴音慮啓
及鄭玄周禮注曰甜酒也

甜音徒兼反廣雅甜耳也古記云醴其酒多
麵少米作一宿釀也穴云女司來此司之俱

造耳伴跡云釀酒謂
酢事佑一人令史一人

先此檢跡文

酒部六十人掌供行觴司定廣包御取及諸

謂節會之日等臨時廣包耳古使部十二人

直丁一人酒戶古記及秋云別記云酒戶百

記云行觴給酒耳觴杯之字

品部免調雜徭但津國七戶一蕃役八十戶丁為

饗時鍛冶司伴云說文治銷鑠金也考工記收金

役也

獻曰治妖治也大同三年正月七日詔觀時

改制論代立規往古相沿來今莫草故虞夏

分賦損益非同求之變通何常準之有也思

欲省司合吏少牧多羊致人務於清閑期官

併木工寮主者施行正一人掌造作銅鐵雜

器之屬及鍛戶口名籍事佑一人大令史

一人少令史一人鍛部七人使部十六人直

丁一人鍛戶古記及秋云別記云鍛戶三百

丁為雜戶

免調徭官奴司大同三年正月廿日詔觀時改制論

分識損益非同求之變通何常準之有也思

僚於簡要其官奴司多羊致人務於清閑期官

併主殿寮主者施行正一人掌官戶奴婢名

籍籍謂依戶令官戶奴婢每年本司色別各造
籍籍二通是也官戶奴婢每年籍造二通一色別各造
政官此即致民部省未知犯及逆人之家人沒官
戶奴婢名籍者未司掌何又寺奴婢名籍何司
之日名官戶此司掌何又寺奴婢名籍何司
不可掌何民部省讀了古記云官戶婢名籍何司
不送民部但有授田及口分田事之數檢分田籍
之時送事有耳及口分田事之數檢分田籍
但收授之法民部知耳今說收授之法可准耳
良人元正文故問何別舉此司稱也田事哉答
隨文習耳其田租事至戶令合讀也田令云
官戶奴婢口分田者良人同義解云不稅田
叙云生死人等分田者即申送太政佑一人令
史一人使部十人直丁一人

園池司

正一人掌諸苑池

侵也叙云物產取在之池皆掌古記云除灌
田以外池等一說云有木曰苑蒼種殖蔬菜
水處分伴云雜說云禽獸曰苑
頡篇養牛馬曰園養禽獸曰苑
樹菓謂草可食者皆為蔬菓猶菓子其
可食物謂蔬菓樹時注及左傳樹六檟於蒲
團也穴云樹菓二事伴云鄭玄曰草木之實
為蔬疏云有等事佑一人令史一人使部六
實子曰蔬也
人直丁一人園戶古記及叙云別記云園三
百戶經年一番役百五十二

戶為品部
免調雜儒

土工司

正一人掌營土作瓦

泥為瓦故云瓦泥也音奴瓦故連言也

也跡云土作謂瓦以土作物是瓦泥猶言瓦

泥為瓦故云瓦泥也音奴瓦故連言也

類并燒石灰等事即收此司耳燒而佑一人令

史一人泥部七人波泥部者古言使部十

人直丁一人泥戶朱奴利戶在古讀何泥

別記云泥戶五十一戶一番役
北五丁為品部免調儒役也

采女司

正一人掌檢校采女等事

問采女名帳亦在縫殿寮哉答私寮不合有

也後寮配水司膳司取殘可上縫司故知名

謂此司為本司可分配合寮朱云檢校采女等

名帳可有此司考仕者未知等字情何佑一人令

史一人采部六人使部十二人直丁一人

主水司弘仁七年九月廿三日官符云應增
加二水部十二人並名負右宮內省解

備水部負卅人今供奉御并平城宮皇后宮
而其數少不足死用望請增加件負教將令
直皇后者中納言從三位兼行兵正一人掌
部卿藤原朝臣繩主宜奉勅依請
漿水饅粥謂稠糜曰饅稀糜曰粥秋云禮記
音之育及穴云饅厚曰饅音之延及希曰粥
汁也即可云粉水也俗誤以饅字名為粉水
也及冰室事佑一人令史一人冰部卅人使
部十人直丁一人駈使丁廿人冰戶古記及
記云冰戶百卅四戶自九月至二月每丁役
自三月至八月一月一番役卅丁為品部免調雜
若官內禮佛之時僧等洗手湯者當司設
若有僧數多不堪造湯者仍請主殿寮

主油司

正一人掌諸國調膏油

謂肉脂為膏自餘為
液為油朱云謂膏油謂賦役令云
調副物膏油此則稱調膏油耳
事佑一人

令史一人使部六人直丁一人

內掃部司

弘仁十一年閏五月五日格云併
司之職內外雖異論其取掌俱是鋪設而
設公會并臨時之座彼此相讓動致關怠加
以事少司多有率穩使臣等高量先王垂範
政期簡要往哲推宜車貴公草伏望依件為
一定隸宮內省專濟職務且省煩弊但官負
一同主殿寮伏聽天裁謹以申聞謹奏

正

一人掌供御牀狹疊

謂狹疊猶云疊紀云狹音故類子類二及毛詩

狹我天是介雅狹藏也方言狹護也案狹疊猶疊也穴云狹疊二字猶疊小疊亦有耳之俗云

是朱云取掌事皆悉為御料者件 席蓐菁簾

物元隨物色從取可來集者

苦鋪設

古記云雜鋪設

及蒲藺葦等車佑一

人令史一人掃部

世一人使部十人直丁一人

駢使丁卅人

莒陶司

大同三年正月廿日詔觀時改制論代立規往古相泌未今莫草故虞夏

僚於簡要其莒陶司

併大膳職主者施行

正一人掌莒陶器皿

謂器皿名為皿其木土

為皿音明丙反說文飲食之用器也本土器皆掌穴云器皿謂筭橫等之類是也古令云

莒筭故也古記云 事佑一人令史一人使部

檢校土師器皿

古記及紀云別記云莒

六人直丁一人莒戶

古記及紀云別記云莒戶百九十七戶年料一

丁長二尺廣一尺八寸深四寸若于具長一尺六寸廣一尺四寸深三寸二具為雜戶免

內染司 義解云此司无駢使丁者以官奴婢

與親同伴云古記云此条内字者正一人掌

織部司職掌雜染事故有内字耳

供御雜染之屬佑一人令史一人染師二人

使部六人直丁一人

彈正臺弘仁四年六月十三日官奏云加減

復舊負巡察彈正十負今減二負史生六負大同年中

務難濟或職負徒多其政不要事有訟草政

崇改張臣等商量具件如前伏聽天裁謹以

申聞謹奏聞又大同五年四月十日官符云

置臺掌二人右得彈正臺解備糾禁非違者

臺家大務而因犯被召之徒多失其礼非有

臺掌何糾進退伏請臺掌教正容止者被右

大臣宣備奉勅

准八省例補死

尹一人掌肅清風俗

有緩急聲有高下謂之風焉人居此地習以

成性謂之俗焉假信濃國俗夫死者即清風

為殉若有此類者正之以礼教是以肅清風

俗伴云殉辭閏反以人送死叙云劉子風俗

篇云風者氣也俗者習也土水泉氣有緩急

謂之俗焉越之東有輒沐之國其大父死則

負其海而棄之曰鬼妻不可與居其元子生

習而地行亦謂為俗古記云風者氣俗者習也
土地水泉氣有緩急聲有高下謂之俗厚薄俗有
居此地習以成性謂之風使人習而俗厚薄俗有
厚澆明王之化亦謂之風使人習而俗厚薄俗有
是以上之取化亦謂之風使人習而俗厚薄俗有
俗故越其風好勇其俗忘死而不顧鄭衛之
風好媼其俗齊蕩而忘歸晉有唐堯之遺風
節賊而檢蓄齊有大人所習俗也其俗又漢書侈
競斯皆上取柔化人所習俗也又漢書侈以誇
志云民有對取柔化人所習俗也又漢書侈以誇
氣故謂之風好柔緩急舍動靜無同繫水君上之
情欲故謂之風好柔緩急舍動靜無同繫水君上之
情取好惡也繫水則風為本俗無常隨君上之
得失於慢王者為政常移之氣急則失於驟緩則
教失中隨君上之情則有風俗傷敗者王有昇降政

常易之使善也但此条風俗之字訓者法也
式也國人家之習土地水泉之氣有跡云風氣也
習也言人習土地水泉之氣有跡云風氣也
善正齊是曰肅清也朱云肅清風俗謂之風與
俗雖其字意別言勢一事也未可知諸京國之
風俗皆是肅清何云風俗先叙說也言京國之
教風俗是也非彈奏內外非違謂內外者左右兩
道也依公式令告言官人宮政及有柳屈者
彈正受推當理者云內謂京內迄御取也此言
類是為彈奏也穴云內謂京內迄御取也此言
內禮司禁察非違大者謂京外諸國也受告言
違彈糾无妨故也外謂京外諸國也受告言
有官人宮政柳屈外謂京外諸國也受告言
內謂京內迄御取也此言
柳屈者彈正受推當理者云內謂京內迄御取也此言

設坐若臺座元弼已上臣皆喚於臺弼以上彈之
其四位己丁不被彈人下座稱唯同若座元
己以上設座其不被彈人下座稱唯同若座元
弼以上設座其不被彈人下座稱唯同若座元
具見彈例古記云彈正巡行諸國雖不糾彈
諸國之人輻斂京都又云式令云若言官
人及邊境此取謂源清流正受推也既肅言官
方親王及三三位以上者遣大忠以糾正非違
者就上座昇廳若彈問有爭於臺遣糾正但家
位以廳事猶不明遣大忠以下巡察以家
令等問定廳事猶不明遣大忠以下巡察以家
問定凡聞官枉判官者業覆得實然後頭申者
官司及凡卿中匿斂若盜賊等事而不得輒遣
亦遣問凡有彈事者大忠以下巡察以家
位以廳事猶不明遣大忠以下巡察以家

雖外國人而在京中猶稱京內凡傳聞
有非違者聞問而京中者猶稱京內凡傳聞
內也外謂諸國也至御在未知宮閣之內皆同
欣何答然也至御在未知宮閣之內皆同
也違者違法也彈者謂此則彈二謂非者何
公式令云事大者彈者謂此則彈二謂非者何
及六位以丁並糾移取司推判者是也
內外謂京及諸國正司聞見事亦為彈而諸國
人輻港京都又彈仰國正司聞見事亦為彈而諸國
諸國有非違者仰國正司聞見事亦為彈而諸國
源清流清也凡彈親王諸臣三字此已謂故
及參議者就其前坐人稱其
而坐遺忠若巡察等一人就其前坐人稱其
唯若臨事預仰取司設焉被彈後人初下座稱
彈親王及左右大臣者跪於殿上彈之稱不得

獄令杖以下當司決徒以上送刑部者未知
糾彈杖以下當司決徒以上送刑部者未知
上皆依公式令事大者一依獄令杖者糾移
刑部省耳但於當司內案縱事大令杖以下當
司決徒以上送刑部者一依獄令杖者糾移
也餘依先記伴云古記案縱事大令杖以下當
卿閣蔽匿罪人者隨狀勘問者未司枉判及
有以限上柳屈不衛禁律私度關律未即知輕重
罪以開郡具申及使人覆訖不與理者聽
於近國送京詠云假者開外有准狀申
太政官仍送已上其除免之罪本坐雖不
官枉斷徒罪之已上其除免之罪本坐雖不
合徒亦同保內之犯訟律云監臨主司
云即同伍保杖一在百徒罪杖七而丁注
杖以下保人杖一在百徒罪杖七而丁注

以上可勘問也杖車弼一人大忠一人掌巡察內
外糾彈非違謂內者官城以內外者左右
外者遠近既異其巡者察內正之巡察糾彈一
亦同忠也叙云內外者察內正之巡察糾彈一
也其外國倉庫巡使人在京倉藏並令彈正
巡察諸外國倉庫巡使人在京倉藏並令彈正
巡察在倉庫巡使人在京倉藏並令彈正
令云在京有大營造丁匠之處皆令行賊正
巡行則知在城外有造丁匠之處皆令行賊正
并巡察使巡行耳穴云忠以下自處國司
故內謂宮城門外也於宮內不令人
巡察故也巡察內令
等聞有非違者忠等亦召彈妨跡云故也
等聞有非違者忠等亦召彈妨跡云故也

記云內者宮內也外者京內也謂同太政官
隨處分耳朱云巡察內外謂自巡察也內者
從宮城內從宮門外也外謂從宮城外從京
城內也但大忠者從此事外皆掌宮內雜事也
同也但大忠者從此事外皆掌宮內雜事也
餘同神祇大祐之故是以與巡察為別也大
忠巡察內外時疏共隨從可糾非
違也巡察彈正之巡時亦同者
大祐少忠二人掌同大忠大疏一人少疏一
人巡察彈正十人掌巡察內外糾彈非違史
生六人使部卅人直丁二人

衛門府

管司一

督一人掌諸門禁衛門云諸門謂宮城
若宮城門守衛注云守衛謂衛士者未知何
司衛士乎答亦此司合掌跡云是也問京城門何
取掌答亦此司合掌跡云是也問京城門何
諸門謂宮門并宮城門也出入禮儀以時巡
檢以時按檢取部糾察不如法是也叙云以
時猶時久餘及隼人門籍門榜謂載人名為
與義解同及隼人門籍門榜謂載人名為
勝、普唐及埤蒼勝編摸也叙云人名為籍
物數為勝音博朗及穴云門籍依律合有宮
門也問依官衛令諸門出物无勝哉答合至宮
事以上者未知宮城門亦有勝哉答合至宮
衛令事仗一人大尉二人少尉二人大志二
求也

人少志二人醫師一人門部二百人物部卅

人謂此名為內物部為決罪人特置此府當
時別勅為令決罪人而置耳古記云物部卅人
此名為內物部也時為罪人決罪在此府耳
但決罰之時皆帶刀而置罪人決罪在此府耳
苦杖一罰之稱不解刀行車耳領足持使部卅人

直丁四人衛士也朱餘司於此也

隼人司

正一人掌檢校隼人謂隼人者分番上下一

及差科課役及簡點兵士一如凡釋云畿內
諸國有附貫者課調役及簡點兵士一如凡釋云畿內

亦同之朱云凡此隼人者良人也古辭云薩
摩大隅等國初捍後服也諾請云己為犬
奉仕人君者此及名帳教習歌儻之才也
則名隼人耳及名帳教習歌儻之才也
朱云教習歌儻謂隼人之中可有師也其歌
儻不在常人之歌儻可別也造作竹筮事
耳竹扇等亦可作者私取不見

隼人 佑一人令史一人使部十人直丁一人

左衛士府右衛士府准此大同三年正月廿

負并減定人數事衛門府右件謹案令條禁
衛宮掖以時巡檢斯衛士府之職也今衛門
取掌復不異於此徒設官負事求忙劇伏請
一徒廢省其諸門禁衛出入禮儀及門籍門

勝等事同令衛士府主之然執負為名年祀
積久今廢彼混此雖不改文字號曰左右配
負府又門部者掌率衛士守諸門亦請分
左右九衛士府右衛此主師六十人衛
百人^{今定五門部百人}人^{今定三}人^{今定}人^{今定}
取減定似如前伏奉今月十五日詔書七
府雜任以下負伍綱疊思徒減省卿等詳
定數奏聞者伏奉詔書如右官職之設固
殷繁宜導之方唯務簡要是以隨時損益
宜弛張聖詔取及冠施古今臣等不揆淺
濫叨周行伏膺綸旨敢以前件謹錄事狀
百恒品臣等商量具如前件謹錄事狀伏
天裁謹以申聞謹奏聞弘仁二年十月
八日官符云應改左右衛士府為左右
府事右檢案內太政官去大同三年正月
廿

日奏狀備謹案今條禁衛宮掖以時巡檢
衛士府之職也今衛門請一從廢者其諸
設官負事取儀及門籍門勝等事同令
衛出入禮儀及門籍門勝等事同令
主之然執負為名年祀積久今廢彼混
不^改散位從^丑位^左下^大伴^宿祢^真木^磨右^兵
今得^散位^從丑^位左^下大^伴宿^祢真^木磨^右兵^者
庫頭從^丑位^左下^大伴^宿祢^真木^磨右^兵
之祖室屋大連公領^宿祢^真木^磨右^兵
是以前衛門開闔^奕業^相承^望請^改衛^士字^分
為衛門者被^右大^臣宜^偁奉^請勅^於古^字
取申有^理宜^依件^及延^曆十^八年^六月^一
官符云^左右^衛士^府醫^師各^二年^六月^一
負定^一負^右被^右大^臣宜^偁奉^請勅^於古^字
定省督一人掌禁衛宮掖也謂者正門傍
記穴記並

與義解元別又叙云掖音羊蓋及穴云說文
云掖者兩門之間問人出入物哉出入故有籍文
勝未知於內掖門亦不立籍禁而得通內者並
為律祢宮內檢出入諸門物不籍勝於宮衛門閣
是故也令有檢入人也案臨時注付衛門於閣
兵衛等諸門檢校也籍禁臨時有監門對合勘
僻宮內諸門不立籍禁院掖門等是兵衛勘
檢同耳類聚其大極殿行事別也即引衛府
禁入時也為在宮內但時行事別也即引衛府
出入時是合非禁內者軍防令也古記云宮掖
即宮門是諸非禁內者軍防令也古記云宮掖
檢取部及諸門之事其門籍勝與衛門府各
可相知然今行掖事不相預耳宮掖之傍小門
也漢書入尚書掖門不應欲曰正宮掖之傍小
也音餘石可守也始於宮城門至閣門皆取者
皆委衛士可守也始於宮城門至閣門皆取者

有宮掖者何或云宮掖者正門二間檢校隊
垣朱云每隊兵士藉門勝文畧云此二間檢校隊
仗之兵仗檢校兵士以時巡檢衛士名帳及羗
科謂差配兵庫大藏之類也親與義解元別
科謂差配兵庫大藏之類也親與義解元別
科謂差配兵庫大藏之類也親與義解元別
科謂差配兵庫大藏之類也親與義解元別
衛士一条云若主司役防一人等注云若使不逃
走者一人若主司役防一人等注云若使不逃
以理而雖不逃走准人一例減一等坐也
備陳設謂大備大駕穴云大備云行幸
幸但有中少故云大備也叙云行幸
之陣設也衛門府不供奉大備中少之行幸謂
至先取有禁衛耳具律条大備陣也但預
駕也陣設謂不限大小惣車駕朱云大備陣

設謂大行幸時函簿但少行幸之陣設亦可
知也此舉重包輕義也或云大倫與陣設二
事也大倫謂大駕行時函簿也陣
設謂少行幸之陣設別者非也
車駕出入

前駮今謂導引也古記云鄭玄注周禮曰前駮如
出入則自在馭而前駮也鄭後駮謂周禮曰前駮如

論語曰軍後為殿古道也鄭後殿謂在後為殿
伐奔而殿皇侃云軍後曰殿門籍榜謂人名
為籍物事佐一人大尉二人少尉二人大志
名為榜

二人少志二人醫師二人使部六十人直丁
三人衛士

左兵衛府 右兵衛府 准此 延曆十八年四月

云左右兵衛府今加少尉各一負少志各一
負右件任居禁衛職資警守部紆之方元異
庶府而官負此少行事稍多伏請加置件負
克理府事其官位者前後一准衛門府以前
雖設官分職令負有限而酌開繁取令時
宜垣典通論善政取先今者衛府寄除職務
尤重伏請使昇置品負爵陟相當臣等商量
取定具件如前謹錄事狀伏聽天裁謹以申
聞謹督一人掌檢校兵衛不稱每番檢校此府
奏聞更元別例云每番檢校云門榜者是即
畧也或云女司注有出納之字然則女司取
知故不成大者朱云依律元門籍然則女司取
應入宮閣在京諸司皆有籍此注既云門籍

然則朱云不同未知門勝亦為不可有乎何
元門勝者畧文者此說未明或云門勝不掌
何者闡司職掌宮閣管鎰及出納事者然則
出納閣門則物波司可掌故但或云闡司只
掌管鎰之出納也故文稱又說有不云分配閣
門入者未明跡云無門勝又說有也分配閣
者殿門亦同閣說文內重門也音公合及亦雅小
西小門是謂閣為有客故之本律之說耳言大極東
殿之後有御在院割殿之後垣有東西小門
耳亦雅小閣之閣於此以後垣有東西小門
合兵衛禁衛門此閣但於此以後垣有東西小門
入分衛前後為伴云古記門耳以時巡檢車駕出

便為前後故曰前後也及左兵衛名帳門
分謂分左右而為陣例也

籍事佐一人大尉一人少尉一人大志一人

少志一人醫師一人番長四人

百人之外叙云師說此四百人兵衛之內也
與上云小納言在侍從中文字異意同耳案文
可云四百外冗云可於令叙解欲跡云番長
四人依文四百之外又但依師說分番四百
內人也朱云番長四人者兵衛中長者則宛兵
但注兵衛之上者選取兵衛中長者則宛兵
衛等人也故雖兵衛之負內注置其上也尋
心可學也者古記云番長四人此即取兵衛四
不取也更兵衛四百人使部世人直丁二人

左馬寮

乃司云馬

右馬寮准此

大十四日四年三月

新置并加置諸司史生負事左馬寮四負新奉
 齎右馬寮四負二以前被右大臣宜備齎
 而天官職之負事資閑繁寮司之務就無繕
 寫而諸司史生先無定准或闕此負實率適
 時宜量事廢置合濟理務者謹依勅旨加增
 并新置等負如件弘仁四年三月十日官
 符云應令史生帶劍事右得左右馬寮解備
 夫馬者軍國之用非常之備掌守之不可
 元倫望請令史生帶劍備于非常者右大臣
 宜奉望勅依請叙云師說兵部不常者右大
 馬數知耳中務亦知也同記馬寮頭一人掌左
 兵庫等為武官考選隸兵部
 閑馬調習養飼供御兼具取送者其在大藏寮

掌賜之料亦同送焉叙云內藏寮縫作儲備
 此司穴云供御之外兼具亦合有也伴云職
 制律車馬之屬配給穀草朱云配給穀草謂
 不調習者是屬配給穀草朱云配給穀草謂
 給也其職掌雜穀分給故也草者從大炊寮可
 戶分番上下其調草正丁此司可收掌者古記
 園中男五下圍者此則司可收掌者古記
 云配給穀草也廐牧令云廐細馬一疋中馬
 二疋駑馬三疋各給丁一人護丁每馬一疋
 日給細馬粟一疋各給丁一人護丁每馬一疋
 馬稻若豆二疋外廐廐廐廐廐廐廐廐廐廐
 五圍木葉二圍徑一尺三廐廐廐廐廐廐廐廐
 之皆起十葉二圍徑一尺三廐廐廐廐廐廐廐廐
 乳牛給豆二疋外廐廐廐廐廐廐廐廐廐廐廐
 分番上下其調草正丁此司可收掌者古記
 丁五十圍但其調草正丁此司可收掌者古記

宛雜穀之類不給調草正及飼部戶口名籍
輸官仰畿內交易死也造条云其雜戶籍
事則更寫一通各送本司是

助一人大允一人少允一人大屬一人少屬

一人馬醫二人馬部六十人使部七人直丁

二人飼丁穴云飼丁猶言飼戶古記云及叙

六戶馬廿三二百二戶右馬寮馬其造戶二百

世戶馬廿二百六十戶右馬造等仕寮者為

伴部免調雜徭以前雜戶品部取調其馬其為雜戶

免調雜徭以前雜戶品部取調其馬其為雜戶

部或常品部或羗人使年代死雜徭如舊作番

宝三年官符云馬飼者悉死雜徭如舊作番

上下左右馬寮因司与本

司共檢校勿令遺漏

右兵庫寮准此大同四年三月十

史生負事左兵庫二負右兵庫二負右新置

如件以前被右大臣宜備奉勅夫官職之負

先無定准或闕此負實乖適時宜量事廢置

令濟理務者謹依勅旨加增并新置等負如

件天平神護元年閏十月十五日官符云出

約兵庫器仗事右被大納言從二位藤原朝

臣永平宣備奉勅出納庫兵事可重密故先

下勅內印施行已畢而納庫兵事可重密故先

例唯与本庫知之已畢而納庫兵事可重密故先

已後宜令諸司出納符既重檢司猶輕自今

頭一人掌九兵庫儀仗朱云官衛令云元日

容宴會辭見皆兵器安置得取謂依軍防令

立儀仗者是也兵器安置得取凡軍器在庫

皆造棚閣安置也別異取是也叙云軍防令

云凡軍器在庫皆造棚閣安置也別異取是也叙云軍防令

時曝涼出納曝涼叙云案曝涼之時申兵

也及受事覆奏朱云就兵器之事覆奏也何者

事者本司覆事助一人大允一人少允一人

奏故也大屬一人少屬一人使部七人直丁二人

內兵庫司大同三年正月廿五日詔觀時改

制論代立規往古相公來今莫草

故虞夏分職損益非同求之變通何常準之

有也思欲者司合吏少牧多羊致人務於清

閑期官僚於簡要其內兵庫併左右兵庫朱

云為非常事內外二處設者或云此司為御

料設者正一人掌准兵庫頭佑一人令史一人使部

十人直丁一人

令集解卷第五

本云

文應元年七月十五日見合本書畢

負外宰相藤 在判

建治二年閏三月十八日引合正親町之本校合畢

本云

慶長三曆臘初五於燈下令校合畢

吏部郎中秀賢

中原職忠



寬永申戌令校了

