

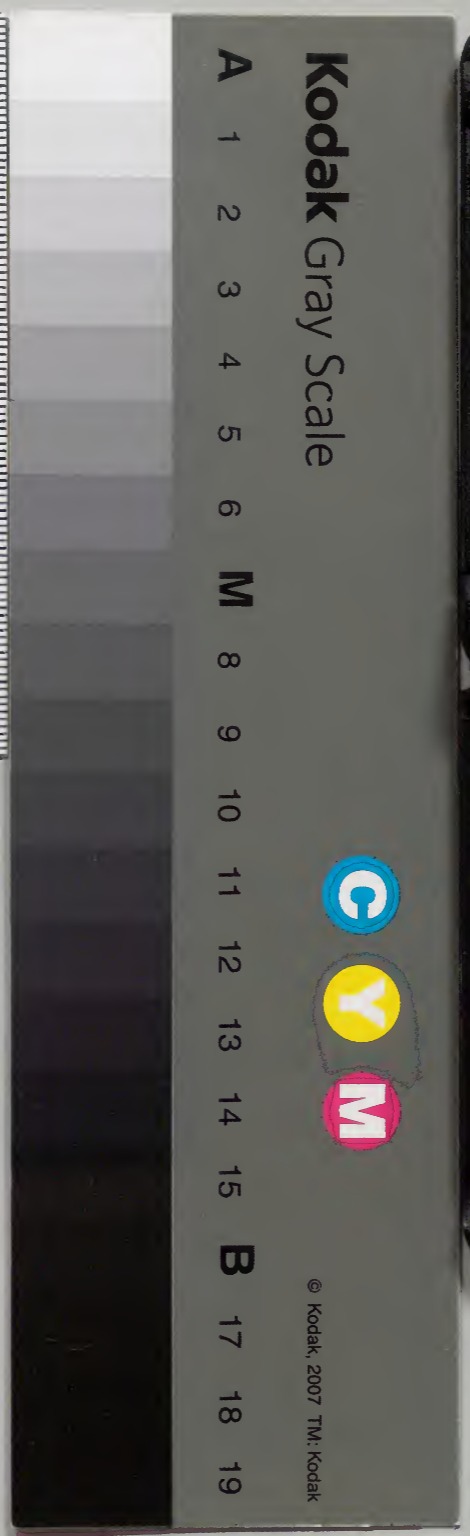
正名緒言

卷下

和書門類		二二一五八號	六二函	四架	二册
------	--	--------	-----	----	----

和書類		二二一五八號	二册	一九〇函	二架
-----	--	--------	----	------	----

內閣文庫		番號 和 23158	
册數	2 (2)		
函號	190	537	





正名緒言卷下

岡山

菱賓大觀著

足利執事本准鎌倉執權

執事見左傳汎稱也此為職名蘭林曰晉書長沙王

執權於洛鎌倉如高師直即是尊氏使次子基氏開

府鎌倉管領關東管領字見北基氏請上杉憲顯為

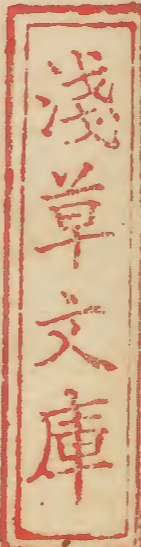
其執事至鹿苑公改執事為管領以斯波義將補之

後來關東之士稱基氏子孫曰公方上杉呼管領不

復從室町之令所謂關東公方八州管領是也按職

原稱藏人頭為管領執事院廳職名也足利氏蓋取

諸此



正名緒言 卷下 一 岡 山 菱 賓 大 觀 著

室町之世細川畠山斯波迭補管領謂之三管山名
一色京極赤松與參政府謂之四職蓋擬天朝

五攝家七清華云

大老之名見大老字起于豐臣氏今代初有執事俗呼

後有大老並如鎌倉執權室町管領但不常置之御

執事慶長中井伊候兵部少輔直政始補之天和中罷不復

置大老寬永中始置之貞享中堀田候筑前守卒遂

罷之近世又希有補之者其他如探題守松平下總輔

佐守正之肥後一二聞之竝知大政者猶宋平章軍國

重事若夫老中則常置之知印押判奏記庶政亦猶

但參政內
外事無不
參預今若
年寄不勾
當諸候事
是其異也

執政見左
傳似亦可
用但後世
謂平章事
為宰相以
參知政事
為執政則
施之國老
未穩耳

平章政事又有麾下執事猶參知政事今日若年寄
三家之老俗呼為御附者略似漢諸侯王傅相安藤
直次為紀候傳亦猶周昌為趙王相但彼有遷除而
此無也

諸侯曰國大夫曰家方今國主城主假稱曰候則呼

其老為家老者不當家老見國語與檀弓所故先輩

或稱以國老然嫌於後世稱天子宰相學明大為國老

則不若稱某國執政之穩當也其他番頭通鑑唐紀

中更命長從宿衛為驍騎其法十人為火五火物頭

等名皆佳但本朝上古謂材官為物部即今所謂

三品諸官 卷之七 考考錄

武士也然則指揮番士者為番頭當矣主使駛卒者為物頭則不當也

江都執政管轄國用者俗呼為御主役亦猶唐宰相

領度支先輩稱之計相按漢張蒼傳高祖六年為計

相後更以列侯主計蒼自秦時為柱下御史明習天

下圖書計籍令以列侯居相府領郡國上計者蓋据

之天朝官名主計頭亦襲此名也

或曰凡官有正名有名號有稱呼稱呼如皇朝

百官相呼以唐名蓋正名參議名號宰相呼為相公

類也自署必用正名而稱人之間或用名號或用稱

呼和漢同例今如自署曰某宰相則誤矣

職原參議非正官然而除目任之例也唐名諫議大

夫一本有同宰相三字其准諫議固非也呼為宰相

若相公亦不正當當准參議朝政若參知政事凡是

等類唐亦不以為正官故不載百官志蓋秦漢稱宰

相者三公也秦及漢初無三公官丞相太尉御史大

省太尉置大司徒御史大夫為大司空定為三公後漢以來三

公備員事歸臺閣故稱時執政為宰相若唐時尚書

中書門下三省長官令僕侍中等竝稱曰宰相如參

議朝政參知政事亦稱宰相若依此例大納言准唐

侍中

中務卿准書令當先稱宰相但本朝三公執政依舊

也稱大臣為宰相此乃正當矣

宋朝平章事樞密使唐末以來用士人為樞密使五文

武柄參知政事樞密副使佐之時稱平章事為宰相

餘則竝稱執政事體自異乎唐矣此間簡牘往往有

宰執字蓋斥之也又或呼參知政事為參政

靜寄餘筆 皇朝官名有內大臣已千二百年矣

近世西土亦有之其國言曰多爾昂邦賓按國姓爺

昂邦之稱與此小異或疑爾李幾譯語轉也但吾朝以為宰相清朝以為

武衛其所職有不同又稱通政司為大納言皆前代

未聞有此官稱

王士禎曰本朝官制滿洲勳舊別有內大臣不為閣

部院官及八旗都統等官有軍國重事在禁中與滿

州大學士尚書等雜議謂之黑白昂邦按唐制兩樞

密使左右中尉稱內大臣然彼乃中貴實異而名同

耳池北偶談唐詩紀事亦載唐末兩樞密左右中尉稱內

大臣事甲據此等則非昉于清朝但唐末內大臣者稱

呼也在清朝則為正名矣可知不惟實異而名亦有

差別焉抑內大臣各究竟不似士官而與秦中丞相

南漢內大師相類也唐末稱呼實可謂當矣又按留

青集清通政司名號通使稱呼大納言云然則與本朝官名亦有差別焉爾

嵯峨天皇弘仁中始置藏人所職原云摸異朝侍中

內侍等職歟非也藏人職如漢郎中頭如郎中令其

掌宣傳則似矣然侍中內侍名不准當也旁注又曰

藏人如武家小姓頭如小姓頭近習職也接近習字

始見尚書韓非亦有昵近習親之語後世所謂昵近

近習蓋本諸此

東涯曰晉書東海王越傳給温信五十人別封東海

王食六縣孟觀傳以觀為黃門侍郎特給親信四十

人温信親信俱親近職名盡錄

小姓有以職言者當准温信親信有以爵言者當視

秦公士上造文人或用扈從字於古文無妨然唐以

來必天子而稱扈從則有小嫌矣不如避之也

諸侯儒官稱文學或侍讀按六典唐親王府有侍讀

無定員文學二人掌讎按典籍侍從文章蓋据之或

曰侍讀雖無尊意定稱于天子故後來避之東宮及

諸王府竝稱伴讀宜用此稱

後漢世祖時以議郎侍講禁中謂之講郎後魏置侍

讀梁庾黔婁侍太子讀陳胡越侍東宮讀唐太宗時



晉王府有侍讀及為太子亦置焉高宗為太子崇賢館學士馬嘉運侍講宮中玄宗開元三年左散騎常侍懷素右散騎常侍無量竝充侍讀十三年改麗正修書院為集賢殿書院置侍讀學士侍講學士又以都常亨郭光潘元祥為太子諸王侍讀宋太宗太平興國四年楊可法為皇子侍讀八年三月邢昺為諸王府侍講真宗咸平元年始令諸王府記室翊善侍讀等兼南北宅教授是年十一月賜南宮伴讀孝文益緋不知始於何時二年七月以楊徽之夏侯嶠為翰林侍讀學士邢昺為侍讀學士先是侍讀侍講名

秩未崇真宗首置此職班次翰林學士設直廬於秘閣侍讀更直侍講長上四年九月劉士元為南宮侍讀祥符九年供奉官楊懷玉為壽春郡王伴讀仁宗慶曆五年太宗正司請置翊善記室侍講嘉祐六年英宗知宗正寺諸王宮侍講王獮為宗正寺伴讀七年八月立為皇子李受為皇子伴讀王獮為說書八年淮陽郡王府置翊善記室侍講各一人神宗元豐三年改諸王宮侍講為講書哲宗元祐八年置諸王說書二員徽宗崇寧四年改教授為博士政和七年改諸王府侍讀侍講為贊讀直講孝宗乾道元年建

儲左庶子兼侍讀則知柔左諭德兼侍講則大猷竝見玉海通攷之侍講名昉于東漢侍讀稱起于後魏至唐始為正官而太子諸王府竝置之宗初亦然後改諸王府讀為伴讀為教授為贊讀改侍講為說書為講書為直講而東宮獨依舊名耳據此則除侍講侍讀外江都列國皆當通用但直講及博士朝有正官則避之可又按本朝古制諸國亦置博士也今假用此名當無妨與

江都儒官所謂奧誥者或稱直學士按唐弘文館屬下集賢殿書省皆置學士凡五品以上為學士六品

以下為直學士蓋據之然不允當宋承唐制置侍讀學士侍講學士又有崇政殿說書按仁宗時侍講學士孫奭年老請外因薦某某等自代遂置職同侍講而其品差下所謂奧誥或當准之

秦漢以來有博士官自魏置學士而博士名卑唐立六學屬于國子監在本朝則大學寮之任也六典

所載祭酒一人從三品一人司業二人從七品一人錄事一人從九品下國子學博士各二人正五品上大學博士三人從六品上經博士各二人正五品上助教二人從六品上教三人從八品上律學博士一人從八品下書學博士二人從九品下又國子學四門館竝有直講四人

博士二人從九品下又國子學四門館竝有直講四人

博士五品者唯國子與五經耳若夫學士則無定品皆以他官兼之集賢書院每以宰相為學士者知院事翰林學士有內相之號其尊可知已

唐國子監為五監之一故名秩頗崇本朝大學寮

屬于式部省故官品較下職原大學頭一人相當從

酒助正六位下唐名國子主簿文章博士二人從五位下唐

名翰林學士博士一人正六位下唐名大學博士二人

教二人正七位下直講二人正七位下音博士二人

從七位上書博士二人從七位上明法博士二人

正七位下唐名律學博士二人從七位上如

以頭助准祭酒司業可見已然至律學書算等博士

則品階反高其餘率可比較也但唐無音博士本

朝不置國子四門且如以文章博士准翰林學士雖

可職略同然翰林無可屬而文章隸于大學稱紀傳

儒竝明經明法算學謂之四道博士則異乎唐制

本朝殿閣無學士官獨東宮置學士二人職原曰相

當從五位下唐名太子賓客譜第儒者有才德者應

其撰以待儲君讀也古今重心按梁沈文阿為東宮

學士隋褚亮李白藥為之唐賀德仁蕭德言為東宮

學士竝見玉海本朝蓋微之准太子賓客者非也

凡文中有一關係直稱天朝官號則全篇宜仍其

例假稱漢名亦然若一篇中和漢雜稱則誤其實者

匪鮮此操觚家之所當慮也至臺閣之文則最難調
 停要在使公武體面分明已矣清綯越前為東轅王
 撰樓鸞園記或評云朝紳皆知隸于江都者不可不
 慎焉

公武對稱難措辭者固多矣聊試舉一例常憲大
 君時奏請林某叙從五位下守大學頭爾來世除此

官在天朝則管氏今分家初任侍從准唐拾遺少納言

准唐給事中等帶文章博士遷式部大輔准唐吏部左右大

辨准唐尚書丞進參議准唐參知政事至中納言准唐門下侍郎地望

崇卑固不待論也乃今竝用漢名曰林祭酒管翰林

耶林品似崇或用和名文章博士對大學頭亦管如

卑况以林祭酒偶管博士乎莫不錯認為屬官者焉

操觚之士至此等處頗費計較以愚見之管氏雖帶

文章博士自有式部大辨等末官可署則何必就其

卑者而稱之哉凡若斯類即不斟酌而措辭則恐冠

履例置而難免於雌黃之口矣

東涯曰以漢名稱國官必漢有其稱而可也如吏部

大卿金吾次將漢亦無此稱不知誰所置不可用也

而無官者以漢官自署如教諭教授亦不可也刊俗

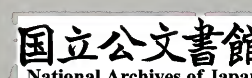
諸侯醫官所謂是鑿者稱曰侍鑿按職原曰侍醫相

當正六位下常候禁中故稱侍鑿也近世四位五位
任之則僭矣宜避之
右筆字見職原未詳所據疑右史書言之義今或作
祐筆非也鼈頭引東鑑云治承四年六月某日下曰
大和判官代邦道右筆六年五月某日下曰伏見冠
者藤原廣綱右筆又曰木曾義仲右筆大夫房覺明
在箱根山中武家右筆名出于此禁中曰外記幕府
曰右筆乃知當時右筆不學者不可為之室町而下
俗文通用十牘如一則不復選文才善書者補之而
其職漸卑矣古今之不相及矣獨此哉噫

通鑑梁武紀梁主大怒召主書於前口授勅書是邦
俗所謂仰書也又唐憲宗紀堂後主書滑渙伏誅據
此等則主書當准右筆

職原外記奉行恒例臨時公事除目叙位等事官也
鼈頭云外記掌書宣旨通鑑唐玄宗紀帝出天子

有命召藏人宣之藏人承天子之言以達於上卿寫
一本為案謂之口宣上卿以口宣附於外記外記受
之而書謂之宣旨故口宣案末署藏人名又宣旨末
署外記名東涯引夢溪筆談曰唐曰宣底者即口宣
之案也



明史武宗
紀寧王察
令承奉劉
吉等拈劇
盜某某等
入府稀把
勢

秋草云馬
迴之名其
來舊矣永
正六年惠
林公賜細
川右京大
夫書有年
寄馬迴諸
士云云語
可見已

按後世稱
中涓者片
官也如
明祖曰求
善良于中
涓百無一
二可見已

左氏文公十七年傳鄭子家使執訊而與之書以告
趙宣子杜注執訊通訊問之官此與詩云執訊獲醜
異義先輩以准諸侯留守居所職略似又有以明決
奉擬之者如稱御城使則承奉近之須隨時宜取舍
馬

魯語諸侯有卿無軍帥教衛以贄元侯史記周昌為
職志擊秦如淳曰官名王旗幟先輩以職志准旗奉
行教衛擬馬迴皆近似焉

漢功臣表某某為中涓注親近之臣若謁者舍人春
秋時涓人疇外主受謁居中主潔涓洒掃之事先輩

以中涓准取次或擬掃除奉行皆有據也今就字面
觀之主掃近之然如功臣為漢王中涓則似主謁要
之中涓一官掌內外兩職今不可定准一職
唐太宗紀武德四年加號天策上將賜班劍四十人
儀衛志大駕鹵簿左右衛將軍二人分左右領班劍
儀刀各一人晉書會稽王賜班劍注引漢官儀曰班
劍以帟皮飾之唐六典武庫令刀之制有四儀刀彰
刀橫刀陌刀竝見玉海按太宗紀儀衛志所謂班劍
儀刀皆職名猶邦俗曰御劍持御刀持晉書六典所
謂班劍儀刀皆器名名同而實異不可混焉

東涯曰 本朝玄蕃寮即唐鴻臚寺也掌蕃客浮屠之事唐時亦有崇玄署掌佛老事主客郎中高宗時改曰司蕃郎中掌待遠人 本朝命鴻臚曰玄蕃義蓋本于此錄蓋答

徂徠曰牧長稱別當獨武州為然見于今若秩父莊司別當長井齋藤別當蓋謂此職也南留按院司有御廐別當掌點檢院中馬牛源義仲義經等嘗帶此職 朝廷本有左右馬寮御監掌天下馬政院司蓋擬之御監室町以來定為幕府兼職今諸侯國或呼馬官為別當者蓋古名之存也

別當名義未詳按職原獎學淳和兩院大學寮內膳司藏人所檢非違使廳等皆有別當鼈頭云凡別當者監察為任若大學與內膳頭正以下掌寮司之政別當無定職唯為上首監其事耳然不言其名稱所本則亦不可為定說

徂徠曰莊者莊園也私田應有之而公田則當無矣綱目唐紀魚朝恩以賜莊為章敬寺集覽賜莊先蒙所賜之莊田 即其私田或是權貴采邑或是寺祠封戶也為之宰掌其邑務者呼為莊司然則地無莊名者蓋亦多也國郡鄉里名見和名類聚本法次第迺爾若必曰某莊某村則謬矣南留

別志

又曰古者諸國有追捕使伴氏系譜載助兼者為參
 河國追捕使事不爾鎌倉氏豈遽請總追捕使乎上同
 按鎌倉時守護地頭兩職亦冠以總字而自領之諸
 國並置守護則新製名者也
 國守官也守護職也不可混焉若源義貞任播磨守
 補三國守護可以見矣
 凡官人所掌謂之職然本朝貞觀以來官外別有
 稱職者若攝政關白別當博士等是也而授之曰補
 按綱目續編宋神宗詳定官位注云其官人授受之

別有官有職有差遣則非無所據所謂差遣臨時命
 之若河北招撫荆南制置等使是也在本朝則征
 東征夷等使當准之但征夷使自鎌倉氏以來為宣
 下官見職原鼈頭云宣下官不載除目特下宣旨補
 之若大學寮內膳司等別當是也然則雖曰官實職
 也

職原曰秋田城介為出羽介者兼之除目不任之被
 宣下也按舊志建保六年三月藤九郎盛長子景盛
 任出羽權介為秋田城主越四月叙從五位下時呼
 為秋田城介云名義分明然則其曰被宣下者蓋謂

作名指第
 卷之十
 職官錄

賜秋田城主之命也

陸宣公奏議曰夫誘人之方惟名與利名近虛而於
 教為重利近實而於德為輕專實利而不濟之以虛
 則物力不給專虛名而不副之以實則人情不趨故
 國家命秩之制有職事有散官文散官凡九品二階
 從九品開府儀
 同三司至從九品下將仕郎武散官凡九品三十一
 階四十五號從一品驃騎大將軍至從九品下歸德
 執上戰有勳官凡十二轉上柱國至武騎尉上柱
 長至九等王正一品然掌務而受俸者唯繫職事之
 一官此所謂施實利而寓虛名者也三者止於服色
 資蔭而已此所謂假虛名以佐實利者也按本朝

官制率倣唐典而從簡易位階三十級即文散官也

勳十二等即勳官也竝不建名號又無爵制藤氏九

公本非恒例但公卿殿上大夫侍等稱或當擬爵耳

若夫武散官則全無矣

徂徠曰目代即主典代也猶曰判官代或以為眼代

若誤矣南志按凡官四分配當亦唐制曰長官曰次官

判官唐曰通曰判官曰主典目者諸國主典也東鑑載平

氏時以八牧判官兼隆為伊豆目代事判官尉也單

判官者限檢非違使尉天長以來例也而蓋兼隆以
 叙五位則稱大夫判官如源義經即是

檢非尉為平氏監察其國也然則俗所謂眼代者而

正名錄 卷之四 卅三 精義錄

非主典代矣今日先久能等有稱御目代者實監廟使也

中葉以來上皇宮曰某院白河上皇聽政院中

置大別當清華公卿攝之執事名家人攝之年預同判官代夫諸大

主典代廳官等以統理庶務別當執事長官也年

預次官也判官主典竝加代字以別于朝官院廳院

司等名蓋起于茲職原云代字限院中然則後來職

名曰某代者上之親目五代大將代之類皆從院司轉來

也

宇多上皇落髮始稱法皇世之所稱也遺詔停上謚

因稱某土宇多醍醐天皇後又稱某院天子院號自

村上復稱天皇遂為永制蓋為釋氏所誤也誓西

土例六朝之際朝廷稱臺者有心蘭林曰洪容齋二

廷禁省為臺故稱禁城為臺城官軍為臺軍使者曰

一調發則曰臺所遣兵劉夢得賦金陵五詠故有臺城

之說是也然風俗通亦有朝臺未聞稱院者左傳疏云

自漢以來三公所居謂之府九卿所居謂之寺風俗

通曰府聚也寺司也後漢明帝崇尚浮屠始造梵刹

名白馬寺蓋擬九卿寺也本朝亦效之而寺內有

子院則院名卑於寺奈之何可為至尊稱哉今士庶

正名錄 卷之四 十四 辨錄

之家奉釋氏教法謚曰某院者比比焉而未可遽以
 僭濫論之矣意是誰之愆歟
 白河以來上皇命曰院宣邦人習聞則不復疑焉即
 使漢人見之耶恐不辨為至尊言也先輩或改作上
 皇之誥得矣按通鑑唐紀睿宗禪位玄宗上皇自稱
 曰朕命曰誥皇帝自稱曰予命曰制敕蓋据此例也
 本朝中古之時典章蔚然百度皆可記述焉復寧須
 潤色哉至叔世名號則載之簡牘尊卑難辨者頗多
 矣然實錄之體不得不遵成憲其他則仙洞御所曰
 上皇宮院號配謚者復古稱天皇之類不妨脩飾以

就典雅也
 天朝之事猶然矧鎌倉以降稱呼汎
 濫者乎即不加彫琢奚用漢文為
 蓋簪錄曰延喜八年法皇賜渤海使者裴邈書
 稱日本栖鶴洞居士無名謹狀見本朝文粹
 上皇稱居士實異聞也而西土亦有似之者世說載梁
 簡文為候景幽繫題壁自叙云有梁正士蘭陵蕭世
 續立身行道終始如一云云注梁書帝諱綱字世續
 武帝第三子可見天子亦稱士但是困極自貶抑者
 不可以常例論焉
 蘭林曰居士今人唯以為士人歸佛者之稱非也韓

非子云齊有居士田仲者禮玉藻有居士錦帶之語
 皆謂有德而弗仕者故佛學者流取之為稱處士居
 士其義本同但北史陸法和歸佛道官至大尉而自
 稱居士世人亦以居士稱之此可為佛者稱居士之
 始也講習
 又曰本朝中葉以來歸佛者稱入道梁簡文紀侯
 景以太子妃賜郭元建元建曰豈有皇太子妃乃為
 人妾乎竟不與相見聽使入道此其所本歟同
 括囊曰近讀世儒著述之書自稱日本夷人某或年
 號之上加日本二字異邦每異姓代興改稱有天下
 之號故年號之上加其號以示

平春海曰
 物部茂卿
 孔子贊稱
 日本國夷
 人無忌憚
 之甚此准
 泥漢土文
 字遠古之
 天皇建國
 大體者也
 昔六朝時
 商朝指北
 曰東原北
 朝斥南曰
 島成此各
 張國體尊
 我恥彼理
 勢當然抑
 南朝之人
 自稱島夷
 北朝之士
 自稱宋夷

其歷世吾邦異邦王統一姓無革命或指言慶長年
 間為國初之類國初當指不可技舉專事華藻而無
 窮理之實功故終不曉文義共犯不韙之罪耳辨稱呼
 閻齋曰中國之名各國自言則我是中而四外夷也
 是故我曰豐葦原中國亦非我之得而私也程子論
 天地曰地形有高下無適不為中實至極之言也文會
 筆錄
 潛鋒栗山愿水曰淡海公奉勅撰職員掌遠人謂之
 玄蕃萬多親王區別姓氏秦漢之裔收之諸蕃源親
 房亦曰彼以我為東夷猶我以彼為西蕃也近學墮

卷之十
 卷之十
 卷之十

未嘗有之
失矣猶南朝
卿人而稱
東夷北朝
之士而稱
索廣豈不
背事體哉

秋草姓名
部引卷德
紀廢帝紀
舉大伴長
德字馬飼
惠美押勝
字尚賢等
則先朝台
一百年既
有用複字

秋草云義
經記頭朝
對面條口
何人門假
名實名來
云云假名
今日苗字
又云書假
名若非也
宜書家名
因引今音
物語其之
郎葉家名
則不知家
曰大記之
語以証之
此假名苗
字混為一
異乎余所
聞未記靴
是姑記備

正名錄
卷之七
十一

乎市井文不振乎縉紳惜乎典故而不之顧或呼元
明為中華自稱為東夷殆幾乎外視萬世父母之邦
而無蔑百王憲令之著矣大保建
本朝無諱名之制故不命字比至中葉文士徃徃命
字若菅原道真字三紀長谷雄字寬三善清行字耀
文室康秀字琳大江維時字二蓋效西土單字耳張漢
釋之字秀鄭當時字莊之類伊藤善韶曰藤原良繩
用單字但歷學生人命之非每人有之也藤原良繩
字朝白見于三代實錄此公不後來武弁之俗假名
歷學朝白且用複字所謂假名者稱也若
實名名乘苗字等目紛紛雜起所謂假名者稱也若
曰源太曰平二蓋自管三江二等轉來管三江二
字而疑乎行

第職原齧頭云管丞相名三似字而非矣實名名
道真不知何據恐是屬臆說
乘皆名也實名對假名名乘則由臨敵自唱而言之
苗字即族也若曰和田曰三浦大率地名居十之九
焉若守屋川勝則以祖名為氏者蓋亦展氏滅氏之
類也但展滅皆以王父字為氏本朝不諱故祖名
為氏其義一也
東涯曰本國大姓有皇王神族蕃之外國之別而源平
藤橘四姓最盛其族姓支流不可殫計中國姓廢而
專用氏吾邦古有姓而無氏中葉始有姓氏之別今
也品官家專用姓而其餘皆稱氏其或同一氏也或

藤橘四姓
藤橘四姓

平春海曰古昔外國之通好若多矣就中若三韓渤海等則彼正備職貢也置之著臣列國漢論焉獨此而為敵體國指彼曰唐國西土又稱唐帝見國史然則今宜效之稱西土西土或清乃國當矣國學若派

正名錄

卷之七

七

精錄

有出于源者或有出于平者如高階大神等直以姓為氏碑銘行狀中當云某姓某氏不可必循華制刊正俗
括囊曰伊藤氏所著刊謬正俗論議明正非知名分之體者不能據發此義但指西土稱中華或中國誤矣蓋西土人自稱中國或中華固其所也此方人代其人說其書則姑用其稱可也就國典論則當稱西土或西蕃或漢土或唐山矣辨稱正呼
日本紀 孝德二年詔曰西土之君戒其民曰云云先儒指言唐山為西土蓋本于茲

惡世儒稱彼曰中夏中國欲矯其弊有指言漢土如或狄若及背古制古之天皇崇聖人之道文物制度皆師法彼則言當不如此但我視彼猶宋齊梁陳之視燕秦魏周可也

澹泊曰通鑑唐文宗紀杜悰謂李德裕曰靖安相公令悰達意胡注李宗閱蓋居靖安坊因以稱之如劉崇望居光德坊呼為光德劉公之類甲按宗閱崇望皆同平章事 皇朝公卿槩以所居坊里稱之蓋自唐時已然涉湖亭筆
邦俗呼貴人以名配公曰賴朝公義經公之類本由無諱名之制也西土亦偶有之天寶遺事盧奐為陝州刺史嚴毅之聲聞於關內州民多有淫祀者士相語曰不須賽神明不必求巫祀爾莫犯盧奐公立便有禍福可見已

正名錄

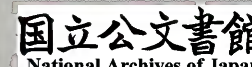
卷之七

七

精錄

温大雅創業起居注曰大業十三年六月甲申命大
郎二郎率眾取之除程命費三日之糧時文武官人
竝未署置軍中以次第呼太子建成秦王世民為大郎二
郎秋七月壬子以四郎元吉為大原郡王留守晉陽
按世俗呼長子次子為大郎二郎亦此義也如張昌
宗稱六郎李輔國稱五郎之類皆以行第呼之而非
長幼之序湖亭涉筆
蘭林曰按北齊彭城景思王傳王淑神武第五子也
博士韓毅見波筆跡未至戲曰五郎書畫如此此以
第五子稱五郎也又滕穆王瓚傳瓚好書愛士時人

號曰揚三郎此瓚楊忠第三男故謂如此又北周文
宗族子宇文慶子鼎其以第三子故稱宇文三郎竝
見北史此等配姓曰幾郎本朝中古以來稱源三
郎等其所本也据之則六朝以來有此稱呼也講習餘筆
平景時之子長曰源大景季次曰平二景高曾我祐
成兄也而呼十郎時宗弟也而呼五郎人或疑之余
嘗聞之先輩曰中葉以來武人之子初著烏帽謂之
元服猶搢紳一長者必為之義父謂之烏親賜氏若偏
名以准子謂之子鳥鎌倉公寵景季加首服于殿中因
賜源氏盖公為之義父也十郎從母為祐信所養准



九郎祐國弟五郎方加首服為北條時政義子因受
 偏名曰時宗而准小四郎義時弟此說殆發蒙今之
 頭候宗室或加首服于殿中謂之殿賜大君偏名
謂之一蓋亦有所自也或曰賜偏名諸候以此兄弟
字拜領之國者自室町氏始矣

嫡長曰伯庶長曰孟故冉伯牛吾知其為嫡百里孟
 明吾知其為庶至仲叔以下則無復別之或曰本邦
 武弁之俗兄弟排行大郎二郎錦戶大郎伊達二郎之類至十郎
 若庶子則竝加小字和田小大郎熊之類以別之嫡庶之
 分視彼更詳明秋草伊勢平藏所著云源氏嫡子稱源大郎

源大郎子稱小大郎餘外皆爾熊谷二郎直實子曰
 小二郎直家川越大郎重賴子曰小大郎重房此與
 前說異北條四郎時政子稱小四郎義時亦似同例
 野史有家子郎等中間下部等稱或曰家子累世家
 僕也郎等謂瓜葛之待我而衣食者又有異姓者一
壯者曰中間以居郎等與下部之間名之然則今之
若黨中間即古之下部也

國人呼駛卒為足輕蓋蘇氏策別所謂足輕險阻之
 意也或曰足輕之名見盛衰記卷十四太平記卷三十六等
 當時似言招聚多方之惡棍以為奇兵者据此則與

今足輕名同實異

徂徠曰白丁人也白張服也不可混焉南留按白張

猶西土呼白衣服名轉為稱呼者不止茲如退紅如

木皆爾

蘭林曰本朝稱某國住人某亦有所本沈存中筆談

載隨州大洪山住人李遙殺人是也

柳文李赤傳曰李赤江湖浪人也按柳州此語從莊

子東海波臣轉化來今謂士之喪祿客于他鄉者為

浪人亦此義也但本邦浪人之名所由來舊矣續日

本紀 廢帝天平寶字三年九月下曰遷坂東八

國及越前能登越後等國浮浪人以為雄勝柵戶蓋

當時出羽國城秋田雄勝兩地以鎮蝦夷東鑑又載

追放浪人施于浪人等事按 廢帝天平寶字三

年即唐肅宗乾元二年也然則先柳文數十年既有

此稱或於古史有所本歟

近世職名較涉乎淺俗難載簡牘佐倉儒臣井太室

嘗著建官考以漢名准之參推頗廣條理不替亦好

書也然未必無一二可議焉今乃就其中採允當者

間又刷新擬者以錄于左要不嫌於 天朝官稱

是余之所以用心也故唐官亦避正名顯著者用名

號稱呼居多矣若夫執政通政參政司賓京尹府尹等竝是城主領主入官江都者猶周之諸侯入為王卿士他如中謝內宰等凡叙從五位下亦似周官大夫其餘職名猶遺漏者將待後日補焉

外朝

執政老中參政若年侍書奧右主書表右令組史吟

方日注方日記司錄方分限

殿中

大司賓奏者大行令高親信中奧通直中奧介人御使

職幣進物火師火之外給使坊長組頭知更時計洒掃

使頭掃除

內朝

通政御側中謝御側温信御小內務御小內使同長組

內給使奧坊長組茶房直長數司刀令腰物典佩

腰物功正頭細工

後房

內宰御留西城留守西丸御後房令廣數直闡長廣

番檢切手主進進次物

厨官

食監御膳司膳御膳庖正頭膳宰御膳饗正御臺庖

王名踏言 卷下 三

人料理 焗人 方烹 醞人 方酒

監官

大主 裡寺 奉行 江都令 行町奉 司元 地方 奉代 提控 案牘

評定 錄事 役留 救火 捕賊 使 賊改 方盜 把勢 手取 件作 使檢 守

牢 獄囚 禁子 番 割手 切人

憲官

都憲 付大 目簡 較 付御 目巡 按使 目百 付日 檢 鈔使 改鐵 炮 檢 耶

蘇使 改宗 門館 驛使 奉行 中憲 臺驅 使 付徒 目長 頭組 臺卒 人小

府官

司會 奉勤 行定 點檢 役吟 味司 計 頭組 攢典 方勘 定司 倉 奉御 藏 藥
人 方御 藏 守庫 手御 藏 司珍 奉御 金 內監 戶御 納 典事 頭組 菜園
監 奉菜 行園 花園 監 奉花 行畑 知縣 官御 代農 扈 役地 方量 人 取竿 林
衡 行林 奉巡 河使 奉川 行除

作部

匠作 令 奉作 事丞 方吟 味監 作 役改 主事 行下 奉計 吏 緋元 工長

大工 工師 棟 營繕 令 普請 典事 官被 中匠 令 奉小 普請 丞

目付 監匠 方改 典事 請小 普司 筵 疊 奉 木石 主務 奉材 木石

漆油 主務 奉漆 油司 里 改屋 敷司 水 改上 水 街道 使 行道 奉

閑廐

王名 備官 卷之下 古 奉續 館藏

正
卷之七
七
七

司馭御方 趣馬御馬預 駕長御馬方 駕士御馬役 馬醫典

牧野駒懸 牧師牧士 馬質伯樂 牽籠口取

鷹犬局

侍獵御用懸 鷹師御鷹匠頭 鷹人鷹匠 迹禽馬見 長頭組 竿人刺飼 四

人飼犬引

舟楫署

舟楫令御手頭 陪乘上役 正梢御頭 水手子加 起船符驗

監奉川行舟

學館

大師氏祭酒 掌教儒者 試掌教見習 助教出役 典簿勤組 頭番 吏目

肝諸吏勤番 門士下番

醫院

候醫與者 直醫番者 醫員總者 瘍醫外科

雜職

司曆天文方 祝史神道者 伶人樂人 畫師繪 基工基所 象工將棋

所舞工幸若 四部伎能役者

武官

大衛將頭大番 校尉頭組 大衛騎組大番 羽衛騎與力 卒同心 勳

衛將書頭 副帥頭組 勳衛騎書番 親衛將小番 副帥頭組

親衛騎小番 散手教頭 班頭組 散手請小 納

三
卷之七
七
七
奉
納

正後... 卷之... 十一

資使集金新衛將頭新番副帥頭組新衛騎組新番行司馬十小

人隊正頭組夾轂隊人小十奉塗都尉頭徒士隊正頭組先驅

士徒司旗奉御旗參軍力與旗卒心同司槍奉御槍槍卒心同百槍

帥頭千人百鈹帥頭百人中軍弓隊長頭持弓射生手力與弓

卒心同中軍鈹隊長頭持筒鈹生手力與鈹卒心同前軍倣此

炮先頭手弓頭及鐵指揮使御使防火使消定火巡街防火

使役見廻貝師役貝鼓師役大鼓煩師役大筒司鈹方鐵炮望樓

使番天守寶庫使番寶武庫

甲坊令奉具司幕御幕弓槍署令奉弓槍鈹庫令奉矢管

行奉火藥局令奉玉藥計吏元

僕役

掌徒頭黑流庸頭黑蒼頭長頭中小底長頭小官人御

籠輿頭御荷輦御輿

使額

館伴使御馳某廂攝祭酒御名祭儀使奉祭監祭使

御目監交替使渡引掌館使御宿監仗使奉行巡檢使

見充某處防火使御

外鎮

平安

奉... 奉... 奉...

京尹代所司諸曹參軍力與平安令町奉諸曹騎吏力與衛

尉御禁附裡南宮衛尉御仙附洞衛騎力與赤縣令御代二條守

備御城鎮騎力與行殿丞殿二條御

大坂

府尹代城少尹番定鎮騎力與大坂令町奉諸曹騎吏力與都

船監行船奉騎吏力與行臺管匠破損管弓行弓管鈞鐵

奉管甲具足管貨行金奉管糧行藏奉

駿府

府尹代城少尹番定鎮騎力與府中令町奉諸曹騎吏力與軍

器監奉武具監行具厩使代御目

東涯曰唐京兆古雍州城即漢長安也謂之西都河

南洛陽東周都也謂之東都太原晉陽唐家興王地

也故此為都各置尹一人謂之三都留守唐官今代

平安大坂駿府事體略似焉

州縣

伏水尹伏見知甲府事甲府勤長崎令長崎山田令

山田奉行日光令日奉寧樂令奉奈良左海令行堺奉佐渡令

奉渡浦奉行賀令奉浦賀

江都職掌准天朝者大抵如左餘當類推焉

執政三公參政議參通政言納中謝侍溫信藏人侍書內主書

五
六
七
八
九
十
十一
十二
十三
十四
十五
十六
十七
十八
十九
二十

外司賓傳都憲正都令正司會計匠作修理營繕工木親

衛近勳衛衛京尹職京府尹守鎮

藩國

某候傳紀御附家老如尾張成瀨某國相五位老叙從某

土留守八城代代家老如肥後等某藩執政家某藩參政

年寄中老用某藩留守代城司務人公用書佐奧右書

記表右容司番奏者通人取行人番使主弊方來公士

中小姓組上造中公正小姓坊主以下都知事人側用饋

人習門子姓兒小司服戶小納典簿帳茶博主茶道同與坊

都江監膳膳品嘗役陪膳厨宰臺所賄役于江都祠

曹奉行社市令町奉掌課代郡采長郡奉本把手留役下視取

江都執法付大目法曹驅使目徒付士巡街廻監卒付下目

典計頭勘定勘查役吟味計吏勘定司庾行藏奉司金行金奉

府主事大納監稅官代場吏役地方山衡行山奉工正請普

奉行大工頭棟校正別執馭以馬役視江都樂虞

梁屋敷改視江都匠舟牧下船奉行江都頭以文學者儒

人野奉行于江都匠舟牧下船奉行江都頭以文學者儒

伴讀與教授校學診醫匙內醫外附等同番醫總醫

僕人供目守佩番刀跟從方供跟子押昇夫尺陸穿鞋取草履

中問頭小都掌次宿邸監留守執訊承奉江

留守居開勝臣寄與年騎將騎督番教衛廻馬職志

番御城使勝臣寄與年騎將騎督番教衛廻馬職志

碑碣、族屬、括囊稱呼辨正、班類惟十、國郡鄉里、中國夷狄、官爵職掌
編集、訓詁、姓尸、氏族、假名、實名、五倫、九族、神號、正名之說、其可
謂叩底、歟、以愚見、之、官爵稱呼、猶似過略、蓋言之長、
而或觸乎忌諱、故避嫌、不論究也、此編特詳焉、其他、
分類、率讓先匠、不復具列、讀者求全備、二書既行、于、
世、就閱之、可矣、

大阪、金谷興詩立禮、
門人、佐倉、中條直養浩然、同校、
出野清道、元坦、

正名緒言卷之下

龜山田章書

正名緒言

卷之十一

十一

正名緒言

Blank columns for text on the right page.

正名緒言附錄

讀史餘論應永十五年前征夷大將軍太政大臣從
 一位准三后源義滿入道道義薨詔贈太上天皇尊
 號或云義持堅辭不受十二月明成祖賜慰詔義持
 以弔道義作祭文蓋恭獻玉世傳斯人年三十七請
 任大政大臣朝儀以為平清盛外蔑有武人除此官
 者依違不決義滿大怒擬自為國王而奪公家邑以
 三管四職准五攝七華朝廷兇懼遽許心孔子曰
 名不正則言不順言不順則事不成又曰名之必可
 言也言之必可行也君子於其言無苟苟而已矣夫

正名緒言

附錄

十一

正名緒言

大臣雖貴亦人臣也而有其官必有其職斯之謂名
之可言言之可行也自 王朝既衰武人知天下
其名則雖人臣而其實反之我已受王官不從王事
乃令事我者從我下者豈其心服且我所受王官也
臣下所受亦王官也君臣同受王官則其實雖君臣
而其名則共王臣也其臣詎有尊我之實乎哉義滿
之世叛臣常弗絕此雖其不德所致抑亦由于名實
之反矣且身已爲人臣而驅使朝紳名爲昵近爲家
禮僭竊之罪寧逃萬代之議世態既變則須由其變
而制一代之禮是乃變通之義也譬使斯人小有學

術耶迺當斯時講究和漢古今事制降天子一等以
立其名號除 天朝百官外使闔國人民悉爲其
臣則名正言順歷代相承訖今將循用之不亦善乎
靜寄餘筆平氏雖暴猶是朝臣而已鎌倉氏興而天
下形勢一變是則桓文事也義時陪臣而執國命以
傳八世其事君子難言之至于足利氏出則變之極
也或問織田氏羽柴氏之事何如余曰此當別論時
體大有與鎌倉室町異者也鎌倉竊柄者也室町奪
柄者也自織田氏以降則戡亂者也當須論其得失
可否矣不可比鎌倉室町而言也

鎌倉時國補守護莊園置地頭皆以武人爲之其初
不過田賦每段分五升以充兵食云爾而行之未數
年威權移于護頭國司屏息領家束手乃知名器之
不可輕假也

淳和并學兩院源氏學也天仁以來久我氏世補別
當恒例也至鹿苑公自請補之爾來相襲爲幕府兼
職大將軍武弁棟梁也馬寮御監掌天下馬政大臣
統綱紀號令兩院別當執奏叙任鹿苑公假此數名
以奪國柄呀巧也夫

上杉氏宰太田道灌相土創城江戸神君之有八

州据其墟以增式廓經營新成一統之後侍臣某怪
其無甕城也得問而問之 神君西曰有但卿不見
之耳某不得其意則低首沈吟神君曰爾不知乎關
西有大阪城是乃吾甕城也東則奧之白河關爾其
人始悟大感服云甕城俗所謂馬出也
神君時殿堂結構率合度鎌府如首實檢窓盛久柱
皆其遺制也至 台德大君以外戚陞相國則中門
施行車殿上間帳臺垂翠簾挂總角等威遵室町制
其餘品式亦有准 仙洞者如所謂答勅曰返答
之類不一而足矣皆是 天朝所賜而非借竊也

世儒不詳事實或以爲鹿苑公倫而容議於其間者
可謂疏已

大猷大君某年八月除譜第外會列國諸侯出令曰
神君創業實列位援助焉依且祖考昔嘗駢肩乎省
中故待以賓禮而訖今若孤是燥髮天下也則將異
乎二世之撰厥自今以往列位亦孤之家禮也因庶
事處分應准譜第或其不肯者退自我量給暇在藩
許留滯三期其中熟慮焉即有奮發耶唯意呀向也
諸侯悚息聽命於是大君起入便廳以次延一人
見之賜以腰刀拜戴將退則曰直鑿身于此諸侯不

得辭便抽而視之大君相對接膝時躬不佩寸刃
傍亦無刀劍云

文照大君時源白石眷遇建議彛事不一若夫請王
號而正名分以一州當赤縣公卿百官食邑乎其內
諸侯則屬之王朝除拜爵帖竝出於其手新製官
號章服以建一代之法則白石腹稿主意在茲云固
非區區守株論雖然其於時勢似乎未深察焉蓋草
創之初大亂纔平人心未定乃乘斯時新民耳目則
庶乎有成矣抑室町之初立鹿苑驕恣挾門生天子
以令於功臣守護也何求而不獲焉而弗果爲之也

神君謙讓豈遑乎哉若乃暨昇平日久輕興新規以
動搖人心則天下自是多事矣白石以經濟自負而
不計時勢若此則使之當路乎又出一安石耳其竟
弗用豈非天下幸也歟
自源大將軍開府鎌倉政權漸移于關東皇綱弗振
數世矣元弘帝雖一旦張之亡幾解紐又歸于
室町氏上天或厭厥德與抑謙光不被而武人積憤
公家也既而歷織田豐臣至于今代則政權之復乎
天朝即五尺童知其不可但名號之不正弗能無識
者之憾焉原夫鎌倉時勢未可正名也買珠還櫝其

策實出于廣元方室町世其勢非不可而其所請失
宜則竊為鹿苑惜之豐國權勢倍蓰鹿苑而攷其時
則及不可何者當時諸侯爵位稍逼上若將遽正名
也必生變矣是故雖勉以恩義結其心而坏土未乾
名分既亂諸侯不知所適從慶元以降諸侯官階漸
卑上下分較明然正名之議未立也諸家簡牘稱呼
紊爾藉使方今史氏抱遷固之才持曲筆之不暇豈
能自引繩墨以與人耶

或曰它日奉勅修史以九五九四為正當據古史古
史充棟皆詳崩薨官爵儀度據家乘家乘汗牛率載

善惡廢興勝敗是而足矣復不須書若推治亂興廢之所係原國以民為本之義今之九五者上九也不得不以九四為九五也二義不可偏廢則不得不於非王非侯之間而曖昧取舍也曖昧取舍有得有失固其所也焉得一為之辨駁又曰既有非王非侯之事體而非侯非王之文字是以學者惑焉此亦快論足解拘儒之縛矣但憾抑揚之間未能無小疵如所謂以九四為九五豈可為訓哉

平將門者舍實求名者也而招族滅之禍彼一時也源賴朝者舍名求實者也而致門昌之福此一時也

爾來武人率倣其故智雖然如源公請總守護職是亦假名者也假而不歸實遂從之至室町氏實其固有又從求名但其所請竟不與實符故遺憾乎後世矣仲尼曰名與器不可以假久也夫名譬之官爵也器譬之封土也而勢不可兩畜焉則將假名耶抑器耶嘗試論之厥本

天朝也曰文治以來其器既為武人所有天子徒擁虛名以當告朔之餼羊也勢不得不畜其名矣若主江都乎曰

天朝公卿官爵其家物則勢不得不畜封土而列國諸侯封土其固有也不得不畜官爵矣公武交牽制而維持國體

今時勢為然，是其所以名實竟不相符，而正名之說不行也。凡事時雖可笑，無人則弗行，雖有人乎？時否則弗成。夫室町之有賴之，猶鎌倉之有廣元，賴之篤實君子也，而無通變才，廣元柔佞小人也，而有經世畧，譬使廣元管領室町，耶或將議正名易服，賴之輔佐鎌倉耶，安辨請總追捕使，是其才之所以不可已，而略之所以不可無也。今代既踰十世，而攷正名之時，則微矣，無已其三世乎？大君英武，遠過鎌倉室町，而諸侯臣從，兆姓拭目，譬使白石當其時，委以廣元之任。

耶正名易服，或可庶幾焉耳。

右正名緒言二卷，併附錄家君筮仕本藩之前年大阪客游中所撰也。爾後官途擾擾，而考覈不廢，其有得輒細書上層，以備異日之考，而未遑脫稿。亨和癸亥，忽焉易簣，悲哉！二三門人懼此書亦從而泯也，胥議上梓，而其所校訂，悉依舊稿，不敢改一字。今茲己巳，刻成以藏家塾，聊為同志省繕焉。之勞云，男在謹記。

正名緒言附錄

山... 後... 金... 三... 新... 血... 痛...

一... 二... 三... 四... 五... 六... 七... 八... 九... 十... 十一... 十二... 十三... 十四... 十五... 十六... 十七... 十八... 十九... 二十... 二十一... 二十二... 二十三... 二十四... 二十五... 二十六... 二十七... 二十八... 二十九... 三十... 三十一... 三十二... 三十三... 三十四... 三十五... 三十六... 三十七... 三十八... 三十九... 四十... 四十一... 四十二... 四十三... 四十四... 四十五... 四十六... 四十七... 四十八... 四十九... 五十... 五十一... 五十二... 五十三... 五十四... 五十五... 五十六... 五十七... 五十八... 五十九... 六十... 六十一... 六十二... 六十三... 六十四... 六十五... 六十六... 六十七... 六十八... 六十九... 七十... 七十一... 七十二... 七十三... 七十四... 七十五... 七十六... 七十七... 七十八... 七十九... 八十... 八十一... 八十二... 八十三... 八十四... 八十五... 八十六... 八十七... 八十八... 八十九... 九十... 九十一... 九十二... 九十三... 九十四... 九十五... 九十六... 九十七... 九十八... 九十九... 一百...

[Faint bleed-through text from the reverse side of the page]

