

# 經濟問答祕錄

田賦考四

十四

番書冊

論學議政

			二〇五	和
			一〇	書
			八	門
			一	
			二	
			一	
			三	
			一	
			冊	
			架	
			函	
			號	
			類	

			二〇五	和
			一〇	書
			八	
			一	
			三	
			一	
			冊	
			架	
			函	
			號	
			類	

內閣文庫	
番號	和 20510
冊數	31 (15)
函號	265 26



Kodak Gray Scale

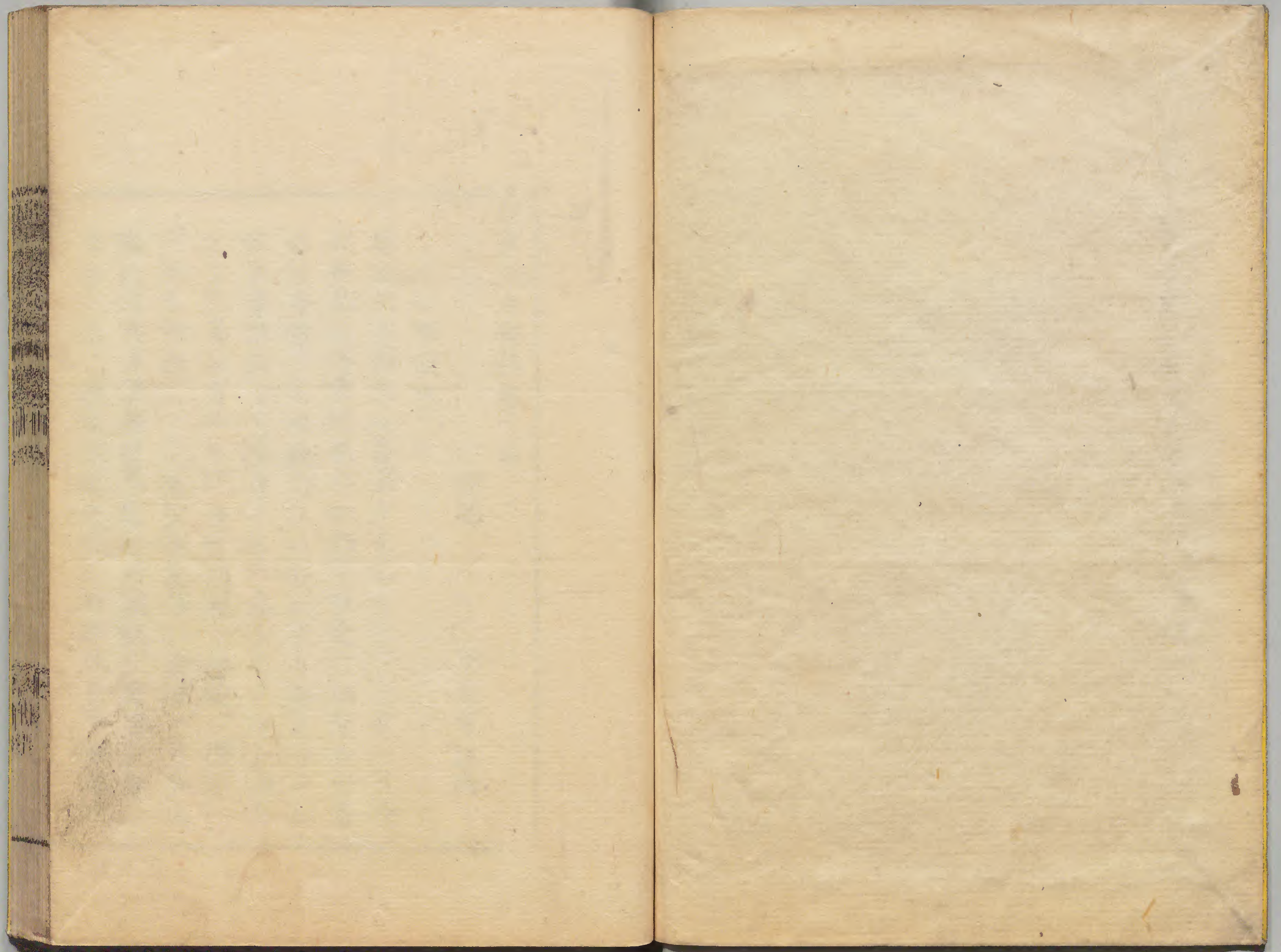
A 1 2 3 4 5 6 M 8 9 10 11 12 13 14 15 B 17 18 19



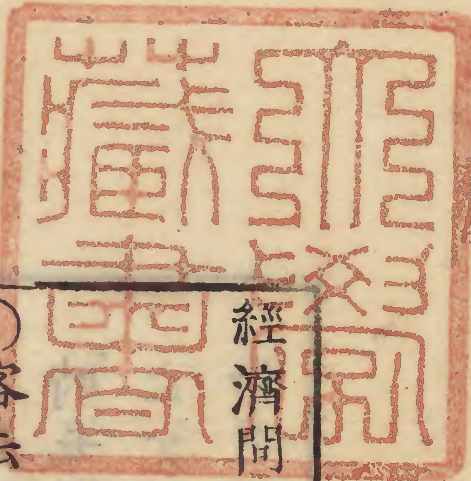
© Kodak, 2007 TM: Kodak











經濟問答秘錄卷十四

西肥

正司考祺編

淺草文庫

○客云三年耕有一年食ト見エシニ今ノ世ハ十年  
 耕無儲一年食ト見ユ如何シテ食ヲ俵サニヤ答  
 云古今易ラズ唯儉奢ノ二ツニ在リ今ノ世ニ仁  
 徳天真出玉フ年三年ノ租ハ免シ玉フマシ縦ヒ  
 七日以免租有ル年下ヨリ酒屋ト僧徒ノ鑿糶ニ  
 尽ク人皆蝗害ノミ思フ是害ハ農務ノ苦勞其  
 半途ニ在リ其後收ル迄ハ刈獲扱干磨舂脱粟ノ  
 苦勞ハ始ノ撥進播植ニ同シ斯艱難シテ糶收レ



小未夕貢七翰又ス片端ヨリ酒債ニ納メ或ハ家  
釀ニ竭シ五六月迄穀ヲ貯フ者ハ百戸ニ一二人  
新穀マテ續ク者ハ萬戸ニ一二人ナラン故ニ禽  
獸ト同ク一生口ノ為ニ身ヲ使ハル次ニ門徒宗  
ハ寺請セサレハ謫ルユハ五度参リト名ケ寸際  
モ無キ四五月ニモ一月寺参五回ノ際ヲ儉ミ日  
二月ニ券縁ハ絶エス讀經スルニモ他宗法華經  
八卷ニ布施百六七十錢ナルニ三部經僅三卷一  
時モ懸ラヌ布施金一歩ナト、寃ノ様々ノ方便  
ニテ民ヲ慰クル事民間ニ在サレハ上タル人ノ  
知ラサル所ナリ且男女不同席ハ禮ナリ國家ナ

治ルニハ先ツ男女ノ禮ヲ正フスルハ人倫ノ本  
始ナル故ナリ然ルニ深更迄男女席ヲ同フテ推  
沓壓合蠻會シ暗夜無燭ニテ外出スルユハ娼情  
起テ締者ト成リ貞婦モ之カ風俗ニ化セラレ佛  
ハ娼亂ノ劫間子ト為レリ今試ニ門徒黨ノ鄉村  
ヲ觀テ察スヘシ故ニ盛隆ヲ欲セハ先右ノ二條  
ヲ禁シ其上ニテ租ヲ減耗セスンハ壞防ニ專ス  
スルカ如シ  
街市ニハ僮婢ノ姦通ハ稀トレ凡郷村ニハ亦滋  
シト聞ク是事全ク詭法集會ノ餘毒ナリ 公儀  
御旋通り家ノ主見當リ次第斬殺シテモ大事無



シト令ヲ下シテ旁リ衆ニ徧フヘシ然ラハ恐レ  
慎ム事モ有ラン門徒黨ハ格別ナリ  
郷中ニ旅僧放醫千ヶ寺數人同伴ノ薄僧及ヒ家  
相ト筮等空手ノ惰民徘徊スルヲ堅ク禁スヘシ  
下ハ愚痴ユヘ舟張ヒラレテ身代濟ニ及フ者間  
有リト筮シテ衷ヲ惑ハスハ聖王ノ誅ヲ免レヌ  
釋迦モ祈禱シテ吉凶禍福ヲ云ヒ財ヲ貪ルヲ禁  
スル事遺教經ニ見ユシニ今ノ僧徒修驗巫祝佛  
經神書ヲ知ラストミユ  
農業ノ民他邦ヨリ來フハ其人ヲ試シ何十人ニ  
テモ滞在ヲ免スヘシ若永住セハ門徒ナラハ今

改メテ他宗ノ籍ト入ル不シ出テモ  
郷村ノ風俗ハ全ク庄屋一人ニ決ス庄屋ヲ撰ム  
ハ勿論ノ事ナレト下戸ニ如ハナシ又民ヨリ物  
ル村役等ハ縦ヒ不辨トイヘト五六十以上ニ任  
スヘシ農業ハ體ヲ勞スル者トヘ老年ヲ使エハ  
耕田ノ勤モ少シ壯年ノ者役ヲ勤レハ身體ノ勞  
寡之後々ハ癖ト成テ鋤ヲ秉ル事ヲ嫌エリ故ニ  
良農ハ仕官ヲ好マス老者ハ舉動手鈍ク見ユレ  
ト思慮厚キユヘ使用ス右兩法トニ善法トリ  
國家ノ患ハ大風洪水旱蝗蝻ニ在リ是中人力  
ヲ以テ防キ難キ者ハ大風ノミ其餘ハ精カニ由



テハ亦其難少カルヘシ洪水ハ山崩レ河瘞ル等  
ハ天地ノ大變ユヘ如何厄為スヘキ様無レ厄平  
生ノ漲溢ハ兼テ欲テ去テ水邊ハ否ト成シ或ハ  
決川ノ法ヲ工夫シテ置ヘシ蝗蝻ハ後レヲ取ラ  
ス精カシテ油ヲ用ユヘシ干麩ハ廣田ノ處ハ池  
隍ヲ堀ルヘシ百町ノ田二十町ノ積有ト見ユレ  
厄一年ノ濕噴國計ニ令セ觀レハ歲累ツテハ筭  
計格別ノ損ニモ成ラス譬エハ土井敷機張百坪  
ノ池ヲ堀リ其土ヲ側ノ百坪ノ地ニ高ク積立テ  
封壇ヲ作レハ四方ノ小延ニテ地ノ廣狹ハ差フ  
事ノシ田租ト畠租ノ高下ニ由テ少シ損有ルノ

ミ然レ厄始ヨリ町數寡キ土地ト思ハ、早趕ニ  
至テ大損ナシ古井田ノ時ハ一井毎ニ膏臆タル  
田ヲ費シ堅横溝洫ヲ堀レリ水無クシテハ良田  
モ惡田ニ劣レリ土ヲ積立ルニハ南方蔭無キ様  
ニ南北ニ長ク畝ヲ立ルヘシ其邊堤防ヲ築ク地  
アラハ是ニ如ク蓋シ被堰ヲ築キ掛リ半途ニシ  
テ郷ル、事諸國ニ寡カラス余カ宅邊ニモ先年  
允役夫ニ萬口許リノ被堰壞頽ノ跡アリ斯數萬  
ノ民カ森ヲ費シ林土骨ヲ崩シ莫大ノ財貨ヲ棄  
テ永ク不毛ト成ス事ユヘ畏敬シテ忽遽ニ致サ  
ス心ス農民等カ聒言ヲ信シ晏リニ始ムヘカラ



ス時ノ官吏不練ニシテ農民ノ言ニ任セテ誤ル  
 ノミ耕耘ハ生來ノ職分ユヘ固ヨリ熟練スレモ  
 堤防ハ時々無キ事ユヘ渠等カ知ル所ニアラス  
 余其土地ヲ觀スシテ絃ニ其術ヲ述ルハ孟浪ノ  
 談トイヘモ大躰ハ先能ク其地ノ土性水脉ヲ觀  
 ルニ在リ管子ニ堤防ハ内土ヲ外ニ置クト云ハ  
 大皆知ル所ナリ堅巖溪谷ニシテ土壙壙ノ處ハ  
 最上ナリ或人巖界ハ紙ヲ張ルト云是亦届ク事  
 ニ非ス能ク岩ヲ濯キ掃クヘシ未代ノ事ユヘ必  
 ス速ヲ欲スヘカラス速ヲ欲スレハ必ス仕損シ  
 予リ其地床ト成ル地ニ疑ハレキ所有ヲハ先

二三間四方計リノ井戸二三ヶ處其深リハ埤界  
 マテ掘ト、夕雨三年ヲ過シテ溜洩ヲ得ト識テ  
 若シ善ト思ハ、土井敷幅四五十間ト積ラハ先  
 ツ四五間ニ致シ高サ二間餘リ築立テ雨三年モ  
 試ミ又幅十間餘モ内外ニ延ヘ高廿ハ又二間計  
 リ有ノ様ニ段々年ヲ經テ積立テ必ス一度ニ成  
 就スヘカラス堤防ハ端口ヲ大事トス壙ノ土ヲ  
 以テ端口ヲ能堅メ置ト、ハ洩多ニ洩ラス塘ヲ  
 築クニ衆人音頭拍子ニ從ヒ踏堅ムレテ端口機  
 張二三間ハ等撞ニヒスンハ決シテ宜シカラス  
 等撞ハ石ニテ分銅ノ形ヲ作り蜈足ノ様ニ繩ヲ



附ヶ五六十人ニテツクナリ役夫ハ衆ク凡百人ニ過ヘカラス大衆ナレハ騷々トジテ續密ナラズ又指揮モ行ト、カス扱人ヲ無理ニ使フヘカラス仁恕モ勲ク減多無性ニ使工ハ役夫激シテ隠レシ處ニ和尨ヲ爲シ或ハ衆人取り圍ンテ半死半生ニ爲ス事聞アリ徒番ノ輩ハ常ニ多人ヲ使フ事モ無キ身ニテ其情モ無キ者ユヘ仁恕ニシテ人ヲ使フ任ニ當ル者ヲ鑑ンテ長トスヘシ午飯ハ早ク致サセヨ餒テハ仕事計トラス却テ損アリ暮ニハ日ノ傾ク時早ク返シ朔望ナトニハ酒ヲ與ユヨ但シ中飯ニ一合ツ、ニ究メヨ百

人ニ僅一斗ニヘ聊ノ事ナリ兎角仁愛ヲ垂レテ口ノ入費ハ千五百口ト思ヒ切ラハ何事モナシ子路郡奉行ト爲ルトキ農民衆シ集リ溝洫普請モシニ役夫大ニ精カスルユヘ自身ヨリ出シテ酒食ヲ與フ人皆仁恩ヲ稱美スレ氏孔子之ヲ聞テ不忠ト宜ヘリ自身ヨリ出シテハ己カ名ヲ取ルナリ宦ヨリ出シ君ノ賜トセヨト宜フ夫聖人ノ繩墨ニ併スレハ斯世俗ト齟齬スル事多シユヘニ君ニ仕ユルモムハ學ハスンハ有ルヘカラズ

井樋ハ糞物ニスル處セアレモ大ニ惡シ海邊數



百年ヲ歴シ松拵ニ如ス近年石ヲ以テ造ルハ尚  
又宜シ尺八ハ水中ニ建ル所アレバ塘ニ伏スル  
ニ如ス我藩ハ皆伏尺八ナリ  
山田僅ニ三段ホトノ處ハ大抵天水ナリ故ニ旱  
損多シ毛見ヲ願ハサレバ國計ニ合スレハ一年  
ニ濕噴幾許ノ損ムヤ故ニ其地ヲ見分シ悉クヒ  
ヨリ堤防ヲ築クヘシ中國邊ハ山田僅ノ畝町ニ  
モ兩方山端ニ九ソ一里モ二里モ牆崩石垣ヲシ  
テ猪鹿ヲ禦ク是ヲ思ハ、小堤十ヶ處二十ヶ處  
何事力有ランヤ統テ九州ハ上下凡ニ田地ニ不  
心掛トシユ

稲田ハ水ヲ本トス肥瘦ハ其ノ精惰ニ在リ故  
ニ古人相ヲ掛ルニ大抵水ヲ以テ上田トスルモ  
亦畔カナルナリ決川ノ法ハ最モ難キ事トシ  
ユ余モ開發セシトキ譏テ大ニ後悔セシ事アリ  
是ニ由テ細鱗ノ官ニ居ル者ハ第一水利ノ術ニ  
達スヘシ然レモ是術ニ達スル者幾希ナリ近世  
ニハ加藤清正及ヒ我藩祖ノ時咸富兵庫水利ニ  
達シ其功今ニ於テ遺レリ國人舉嘆稱ス筑後ニ  
凡ソ一里計リ往還ノ道ヲ掘抜キ埦道ヲ作り大  
河ヨリ水ヲ取ル事凡ソ田地十萬石ホト既クヨ  
シ何ノ時代方其邊在屋ナル者工ミシ事碑銘有



レ正磨滅シテ明カニ視エ又廣大ノ事ニテ九州  
 二ハ類ナレ中華ニモ水利ノ智術ヲ得シ者稀ナ  
 リ尤モ魏ノ史起秦ノ李冰漢ノ文翁元帝ノ時邵  
 信臣後漢ノ王景順帝ノ時馬臻蜀ノ孔明宋ノ元  
 帝ノ時劉義欣後魏ノ子唐雍ノ太宗ノ時李襲嗣  
 曹王臯孟簡宋ノ太宗ノ時何承矩呂頤浩等ナリ  
 其餘ハ歴史ニ見エ又是ヲ以テ觀レハ容易キ事  
 二非ストミユ  
 魏ノ襄王ノ時史起為鄴令起曰魏氏之行田也以  
 百畝賦田之法一夫百畝鄴獨二百畝是田惡也漳水在其旁  
 西門豹不知用是不知也於是乃引漳水溉鄴以富

魏之河内民歌之曰鄴有賢令分為史公決漳水兮  
 灌鄴旁終古焉今生稱梁

水利之說三代無有也蓋井田之行方井之地廣四  
 尺謂之溝十里之成廣八尺謂之洫百里之同廣二  
 尋謂之澮夫自四尺之溝積至於二尋之澮則夫一  
 圃之間而捐膏腴之地以為溝洫之制捐賦稅之入  
 以治溝洫之利益不少也

古ハ庶人ノ贅ニハ驚ヲ用ユ驚ハ翼有テ翮ス故  
 三庶人ハ遠行セサルヲ示ス然ルニ近年農民花  
 奢ノ弊習ニテ遠行益々繁シ特ニ六七月ハ田草  
 拵成中ニテ一日後ルレハ秋ニ至テ其濕漬モ減





ル事目前ニ視エシニ門徒ノ安民ハ借財シ或ハ  
頼母子錢ヲ取り京都本山ニ詣リ其中ニモ少シ  
米穀ヲ効セル者ハ大救ノ金銀ヲ出テ佛龕ヲ買  
メテ歸リ法華ハ甲州身延山他宗ハ讚州金毘羅  
伊勢等ニ往シ故ニ國ニ由テハ領内ニ建置ルレ  
凡信仰セヌ或ハ四國西國坂東巡禮ナト、夥シ  
ク出遊シテ自國ノ財ヲ散ラシ農務ノ障リト十  
ル事已ニ別卷ニモ記シ置タリ是風壞ハ一ハ商  
賈雜居ヨリ興ルトミユ大都ノ風ヲ視ルユハ奢  
靡ヲ嗜ム弊俗ト成リ資給自然ト不足シテ姦智  
ヲ生シ罪獄繁クナレリ因テ嚴制ヲ立テ略引ヲ

受ス潜行ノ者ハ門徒法華ノ族ハ卒伍ノ法ヲ用  
ヒテ十人組迄改宗シ他宗ハ重ク贖刑スハシ若  
シ路引ヲ授ルニ大國ニシテ都府ノ職掌ヨリ受  
ルトキハ遠程ユヘ願フマシ故ニ近ク其地ノ惣  
庄屋ニ訟エ率尹ヨリ授ルコト便利ナリ  
早廻ニ至テ水ヲ争ヒ相共ニ貢ヲ輸ルユヘ喧嘩  
ハ仕勝ト言ヒ傳エテ凶暴ナル事多シ始メ如何  
ナル者ノ欺キシヤ以テノ外ノ悪言ナリ互ニ辭  
讓ナル事時々論シ尙シ邪欲ヲ以テ剛復ナラハ  
正政ヲ開拓シ屹ト罪罰懲息スヘシユヘニ田數  
ヲ校量シ堤池ヲ築キ置テ爭論スル事無ラシム



ヘシ水ヲ争フ年ニ非スンハ豊登トハ視エス穀  
ハ武備ノ本ユヘ田圃ノ方ヲ專一二心ヲ竭スヘ  
シ

畠井戸ノ水ヲ盗ムモ穿窬ニ一等ヲ増スヘシ是  
井戸九州ニハ無シ畿邦中國邊ニ在リ或郷ニ菜  
蔬ヲ盗ム者ニハ料錢六貫死ト定メ置クハ尤モ  
善法ナリ聊ノ事上ニ訟エヘキニモアラサルニ  
ヘ是法令ヲ下シ置ク事ヨロシ蓋シ五穀ヲ盗ム  
ニ至テハ上ヨリ罪罰セラルハ論スルニ及ハ  
ス

清朝ノ農家ハ統テ茅屋ニテ瓦屋無ク唯福祿ノ

ミ瓦屋有リ士大夫ハ圓瓦ヲ用ユ之ヲ陽瓦ト名  
ク庶人ハ平瓦之ヲ陰瓦ト名ク今大村ハ士人ト  
庶民ノ家ニ瓦ノ形ヲ分ツハ定メテ清朝ノ制度  
ニモ由ル事力難擬タル小量國天下ヲ治ル器ニ  
非スト思エリ

統前ハ鄉村ニ瓦屋ヲ造レハ運上銀四十目ト聞  
ク故ニ豪家ハ運上ヲ適レシカ爲ニ棟ヲ少シ藁  
葺ニシテ四方ハ下屋ハ瓦葺ニス是ヲ母衣屋ト  
名ク是事實ハ正キ道ニハ非サレバ亦奢リヲ停  
ル良制トモ云ヘシ市町ハ瓦葺田舎ハ廡トイヘ  
バ藁葺ニスヘシ鄉村ハ茅屋ノレハ自作ノ藁ヲ



用ヒ又繩藁互ニ持來テ葺キ古藁ハ糞トスルコ  
 へ甚ク便利ニテ一錢モ入ラス江都ハ天下第一  
 ノ大都會然レ疋鄉村ハ寺院ニ至マテ藁葺ナリ  
 古聖代ハ民ヲ集メテ法令ヲ下ヌニモ大樹ノ下  
 ニ於テ致セシハ家造モ元民ノ輸ムル租稅ヲ以  
 爲ス故ナリ或邦ニ寺院ト庄屋ハ墾テ以テ飾ノ  
 壯觀ノ美ヲ竭スハ元民ノ租稅ニ氣附ヌト云者  
 ナリ近年田舎漸ク花美ノ家造ハ大均弁工雜居  
 ニ山ル所ナリ昔ノ農家ハ皆堀立家ナリ是意ヲ  
 考エ一切ノ諸職免扎ハ鄉村ニ許サス今是ル所  
 ノ者ハ無ク市町ニ移宅セハ職人モ相送ニ自職

才勵ミ農家ハ市町ヨリ雇ハ、今ノ様ニ美造セ  
 ス自然ト質朴ノ風ニ化セシ  
 或邦ニ農民及ヒ圃人疋歸路ニハ自ラ乘馬シテ  
 往来ノ人ニ妨ケトナルハ甚以テ惡キ風俗ナリ  
 孝子庄助力歸路ニ自ラ鞍ヲ務テ還ルトハ雲泥  
 ノ差ナリ國政ニ與ル者此ニ目ノ附サルハ燕石  
 ト云ヘシ  
 或邦ニ農民木履傘ヲ用ルモノハ一貫文ノ上金  
 ニテ免許ス定テ上ノ置乏ニ由テ婪賤ノ制カ母  
 衣家ノ運上ト同ク視エレ疋其意ハ大ニ異ナル  
 ナリ



非其土不生ト聖言アリ元弘年中玄慈庭訓ヲ著  
 シ諸國ノ土産ヲ舉シニ令モ大抵違ハサレ臣既  
 ニ四百餘年今ニ於テハ漸ク諸國ニ名産ノミ衆  
 キハ人エニ由レ臣土性ハ古今不易ユヘ能ク其  
 土性ヲ警エスニハ勞シテ功ナク唯財貨ヲ捨ル  
 ノミ産物ヲ生ルニハ先國家的用ノ物ヲ擇ムヘ  
 シ其要ハ衣食住ナリ衣ハ蠶綿麻ニ在リ食ハ菜  
 穀鹽ニ在リ住ハ竹木ニ在リ是三有テ儉ヲ守レ  
 ハ隨分事足レリ故ニ是三箇ヲ自國ニ闕サル様  
 ニ心ヲ竭スヘシ尤モ鹽ハ中華ハ海國ニ非スト  
 イヘ臣取ル事有レ臣我邦ニハ届キ難シ綿毛元

古桓武天皇代五十延曆十八年崑崙人漂泊シテ三

州ニ著船シ綿實ヲ予フ類聚國史ニ出是ヨリ我國ニ弘

リシヲ其後乳世ト成テ其實ヲ失ヒ廢絶セシ三

文祿年中華域ヨリ傳リ稍々流行シ今ニ於テ諸

國皆作り人民救凍ノ大寶タル事黃蘆ナト二類

スヘキ者ニ非ス其耕術ハ綿圃要務ニ委シ見ユ

タリ近年候國皆地力經濟家ト稱シ利ヲ先ニ立

テ黃蘆植立ノ法ヲ上ニ勸ム上タル人モ元來利

ヲ嗜ミ玉フユヘ鈍才ノ者農家益ナトヲ讀ミ之

ヲ證トシテ自ラ試ミモ爲ス上ヨリ職司ヲ立テ

封疆或ハ場囷ハ勿論畠中迄黃蘆ヲ植サセ下吏



ノ輩唯樹員多キヲ以テ忠カト思フユヘ其樹ニ  
山テ田畠ノ害アレ尺農民民上ニ逆ヲテ言フ事  
モ得ス胸ヲ摩リテ忍ブ者多シ墾ニ植レハ其穢  
凡十間四方其根ノ延ルモ同シ又黄蘆ノ實代ト  
穀代ト候セガハ一年ノ國計ニ合スレハ大概商  
下ハ有ルマシ故ニ強テ好ムヘキニモ非ス古來  
其土ニ應シ耕ス所ノ菜穀ヲ以テ他邦ノ品物ニ  
交易致サハ其品物吾邦ニ生スルニ異ナラス習  
ハサル事ニ工夫ヲ凝ス心ヲ以テ生來馴タル事  
ニ又工夫ヲ加ユレ八十倍ノ利ヲ得ルナリ利ト  
云ハ王候大人ノ知ラサル所ニテ統テ微臣ヨリ

勸ムル事ユヘ君タル人鑑曰ク信ヲテ異リニ權  
興コト勿レ或邦ニ甘蔗ハ麥粟ヨリモ尚其利勝  
ルト始メテ植シムルハ遠慮モ無キ姑息ノ小利  
ナリ是品ハ榮曜物ニテ世間ニ奢侈ヲ勸ルユヘ  
國産下為レハ自然ト美饌ノ風ニ化ス因テ自國  
ニ不産ヲ善トス琉球ノ如キハ其土ニ應スルコト  
ハ名産トス草木菜穀ハ天地ノ時候ニ由テ生天  
生アリ是ヲ測ラス猥ルニ樹ル時ハ勞シテ功無  
キノミトラス又財貨ヲ捨ル事多シ日本ハ九州  
三十一度迄ニテ奥州ニ至テ四十度ニ盡シ僅ハ  
九度ノ差ニシテ北國ニ樟楠由藩ハ生セス琉球



八僅南渡二三百里然ルニ彼地ノ草花蒸蜜ニ入  
レ園フテ正十三七八分ハ枯ル或ハ領土植木ヲ  
嚙至七蘭人ヨリ丁子檳榔椰子ヲ求メテハシニ  
年ヲ逾ク枯槁ク彼木ハ元南方七八度ノ邦ニ生  
ス我四十度ノ土ニ何ヲ以テ生長セシヤ是理ヲ  
考立葉穀モ求ルハシ又其地ニ由テ催ノ地ヲ隔  
テ生不生アリ京都於明神ノ境内ニ諸木ヲ植レ  
ハ皆於ニ變ス尤杉松ノ如キ其葉大ニ異ナル者  
ハ變セス土佐二一年兩度田ヲ植ル處少シ有リ  
是稻ヲ日次ト名ク同國トイヘ凡他村ニ生セス  
是米ヲ炊キ觀ルニ其性惡シ或ハ諸國ニ二度蕎

麥二度粟ナトヲ播トモ其濕瘴一度ニ同シ筑前  
ハ紅深ナ名物トスレハ紅花ヲ植ルハ當然ナレ  
凡其花色濃カラス故ニ肥後ヨリ野ム薩州ハ大  
豆ヲ播ケハ蔓トナルヨシ余東遊ノ時尾張菜菔  
守口大根京蓍其外諸國ノ菜蔬穀類課賦ノ糧子  
ヲ求メテ歸リ試ニ之ヲ播シニ一兩年ヲ歷テ皆  
變ス故ニ種子ヲ易リニ易ルニ及ハヌ尤モ麥粟  
稻ノ種子數十年ヲ經ル時ハ他處瘠地ニ播來ル  
貧人ノ種子ヲ求テ作レハ一兩年ハ大ニミノリ  
ヲ得ルナリ亦自國ニ植スシテ叶ハサル種類ニ  
アリ後世ニ生レ泰ノ李悝力如キ者希ナルユヘ



怒ニ事ヲ興シ屠龍ノ技ヲ以テ民カヲ費ス事勿  
 レ上ヨリ手ヲ附ラシ事ハ永ク讀者有ニ非ス下  
 ヲリ願ハ、許シテ可ナリ蓋シ鑿空人右テ興利  
 ヲ説キ上ヲ掠ントスルユヘ必ス財ヲ貸ヌ事ナ  
 カレ上タル人唯利ハ賤キ者ト思ヒ之ヲ嚙ス  
 ハ下ヨリ誣誑ガル事決シテ無シ  
 尾州ノ醫工淺野元甫カ説ニ日本人參ハ朝鮮本  
 巢ト稱ス 有徳公日本ニ是種無キヲ憂ヒ種子  
 ト生苗ヲ朝鮮ヨリ徵至ヘハ生苗三莖ヲ盆ニ植  
 工並ニ種子ヲ貢ス生苗一莖ハ途中ニ枯ルニ本  
 八日光山其土著ノ者ニ命シ土性ヲ視テ植テ至

へハ數年ヲ歷テ實ヲ結ヒ繁蔓スルニ朝鮮ニ少  
 シモ差ハス又病人ニ試ルニ易ル事ナシ廣東ノ  
 効能ハ醫書ニ見ユス其證魚キナ用ヒテ之ヲ川  
 ヒ引ルハ甚々感エリト云又或説ニ人參ハ山中  
 自生ヲ善トシ培養ハ性味劣ルト云ハ僻言ナリ  
 朝鮮モ自生ニ非ス倍養ナリト云 余モ此説ヲ考  
 ト思エリ近年肥後筑前專ラ制産シ播種ヲ秘ス  
 レ厄左マテ韃靼トスルニ足ラス先ツ其大概ヲ  
 茲ニ舉ルニ子ヲ夏ノ土用ニ驚忡茄種ノ如ク一  
 處ニ播キ其後十一月冬至ヨリ四日ホト前ニ右  
 ノ苗ヲ拔テ四寸計リ間ヲ隔テ植工土ハ小石塊



無シ能シ碎キ上ニハ土ヨリ三尺計以テ高サニ  
竹瓦ヲ葺キ七八年ヲ歴テ堀リ右ヲ晒シ蒸スニ  
傳アリ山中ニ限ラス宅中ニモヨシ是ヲ自國ノ  
産トシテ郷村庄屋毎ニ渡シ置ハ他國ヨリ高直  
ノ品ヲ買ノス<sub>ス</sub><sub>ス</sub><sub>ス</sub><sub>ス</sub><sub>ス</sub><sub>ス</sub><sub>ス</sub>秋マテ貸テモヨシ近年  
萃船夥ク持歸レハ其効能廣東ニ勝ルヘキカ日  
光ヲ第一トシ奥州會津雲州ヲ次トス

經濟錄ニ畿内近邦ノ民ハ農業ヲ精勤スル事他  
國ニ超タリ關東ハ懶惰ナリ風俗ニ畿内近邦ハ  
質素ナリ關東ハ奢侈ナリ是<sub>余</sub>力勸聞見シタル  
所ト云<sub>余</sub>案ニ農業ニ限ラス諸職皆精勤スルユ

へ四方ノ遠國ヨリ上方ノ器材ヲ買ルニ舉下直  
ト云ハ職人ニ四ツノ手有ルニモアラス全ク精  
勤ニ由レリ西國ハ農工共ニ無精ナリ畿内關東  
ハ農務ニ氣長キユヘ勞寡シ西國ハ氣短ク糞ユ  
へ糞レルユト多シ農書ニ犁一擺六ト云テ一回  
犁キ六回力キナラセハ田ハ能ク糞ユ水モ亦能  
ク保ツヘシ西國ナトニ無キ事ナリ甲信ノ場ヲ  
鑑テ視ルニ長柯ノ鋤同ク鑿同鋤鑿合テ四挺ヲ  
用ユ九州ハ僅ニ挺ヲ用ユ關東ノ農人ハ奢侈ト  
記セ<sub>西國ニ形</sub>へ家造ヲ視ルニ瓦ノ廂ト云者  
一ツモ無ク棟ニハ鷲尾ナトト植エ壘ニ至マテ



至テ質素ナリ山陽ハ厩モ家内ニ作り八月中旬  
 比茶ヲ搾ルニ錢ヲ以テ寸斬シ之ヲ賣テ干スナ  
 リ九州ハ農業ハ偏手ノミナラス酒食ニ奢レリ  
 尤肥後ハ鹿食ニテ粟ヲ常食トナヌ是風壤戰國  
 ヲリノ事カ加藤清正溝沓修理ニ躬ヲ往テ指揮  
 スルトキ役夫ノ中飯食肉ヲ視テ汝ハ年六千餘  
 トミニユ最早子供童僕ヲモ出ヌハキニ老ニ及ン  
 テ自ラ勤ム貪乏ハ自身ノ所為ト諭セリ筑前  
 博多ノ市外ニ農夫ノ餓ヲ視シニ白飯ヲ食ヌ路  
 傍ノ人ニ彼カ素姓ヲ問ヘハ元父ハ富家ナリ今  
 ハ貧窮ニテ自ラ鋤ヲ秉ルト云統後肥前ハ衣食

花奢ナリ肥後豊後ノ鄉村ハ穉蕎麥ヲト食トス  
 大村諸嶋ハ由緒ヲ常食トス斯ル處ハ大饑トイ  
 ヘ凡曾テ餓莩ナシ義倉常平糶圍ニモ及ハス上  
 ニ難題モナシ美食ノ地ハ凶年或ハ不虞ニ臨ン  
 テ直ニ騷勤餓死ニ至レリ當今皆興利ヲ肝要ト  
 スレモ易俗ノ徳ニ非ヌハ社稷ノ臣ニ非ヌ興  
 利ハ姑息ノ事ナリ唯易俗移風工夫スヘシ  
 諸國倉窵ハ十一月限リ銀納ハ是時ノ相場ニ致  
 シ或ハ正二月或ハ三四月卜定ム永キハ却テ仁  
 ハ不仁トナルナリ又庄屋私曲ノ取計ヲイ生成  
 ル事アリ



王朝ハ租税不輸ノ者ハ家屬共ニ水旱ニ入ル是  
刑律ハ四方ニ虎落ヲ結ヒ内ニ池ヲ堀リ膝ノ長  
計リ水ヲ溜メ寒中晝夜入置クナリ其趾筑前太  
宰府水地村庄屋ノ宅中ニ今ニ遺レリ管公時代  
ヨリ一千餘年ノ庄屋ト聞ク酷刑ナレバ古八十  
ケ一ノ租且ツ棒朴ニテ家給不足ナキ時代ユヘ  
カ肥後ハ近年迄行レシニ寶曆年中銀壺候之ヲ  
除キ玉フ貢ヲ心ニ掛ル者ニ富クサル事ナシ不  
納スル者ハ皆悪行ナリ故ニ不納ノ刑ハ苛酷ニ  
如ク今候國ハ割禾責ヲ專ラトス或ハ一族ニ掛  
レバ此律ハ内情ニ措シ姦惡ノ者ハ親族ヲ待ミ

テ不納スル者モ有リ王朝ハ翌年七月ニ納ム大  
抵家民ハ庄屋ニ借用スルハ善トスレバ借米ニ  
斗附ノ利ト云事有リ一年ニ一苞ノ利息ニ一斗  
ヲ添ルナリ元米僅一苞ナレバ二十四年ニ八元  
利千苞ト成ル利息ノ重ル更年ヲ歴レハ百増倍  
トナル事如此

或狐嶋ニ往シニ江邊ニ鍋釜ヲ棄措キ或ハ田島  
ニ鋪鋏ヲ捨置ク處アリ從者感嘆シテ夜不鎖戸  
途不拾遺聖代ノ風俗ト云余モ亦感心ス蓋シ上  
ノ政教尚闕ク夕夕リ農夫ノ耕具ハ武士ノ刀ニ同  
シ職務ヲ輔ル器ユヘ最大切ニ思ヒ之ヲ洗フテ



毎日持歸リ恭ク棚ニ掛置キ又翌朝之ヲ携フヘ  
シ農家ニ往キ盛衰ヲ視ルニ丁寧ニ農具ヲ懸ケ  
並ヘシ家ハ必ス繁昌ス鹿抹スル家ハ皆貧シ之  
ヲ洗ヒ歸ルヲ勞苦トスルハ懶惰者ニテ其耕ス  
所モ又庫卒ユヘ遂ニ豐登ヲ得ス特ニ器物ハ雨  
露ニ晒セハ朽ル事早シ俗ニ云フ貧乏人ノ為ス  
事ハ為事成事一トシテ好事ハナシト天ヲ怨レ  
凡皆己ヨリ為ス所ナリ農具ハ大切ニ致者事上  
タル人ヨリ時々教令スヘシ農具ヲ借ル者少カ  
ラス魯鈍ノ者ハ取りモ得ス難澁アリ自下ノ器  
ヲ借ルハ武士ノ刀ヲ借ルカゴトシ令ヲ下シテ

借ルヘカラスト言ハス貸スヘカラスト命スヘ  
シ

國家ノ盛衰ハ儉奢ノ二ツニ在リ泰平久ク上下  
益々花奢ヲ好ムハ自然ノ事ナリ蓋シ四境遠國  
ニハ亦古風盡サル處モ有リ九州我藩ヲ始メト  
シテ道中驛ヲ賣ルニ其主無テ竹筒ニ〇知是九  
ヲ六ツ書シテ置クニ往來ノ者六錢ヲ竹筒ニ入  
ル或ハ枳蜜柑栗等ヲ皿ニ入レテ幾箇モ盆ニ載  
テ路傍ニ置ケハ一錢ヲ入レテ一皿ヲ取ル是ヲ  
以テ視レハ遠埵ハ上方ヨリ氏ヲ治ル事易シト  
思工リ倘一變セハ道ニ至ンカ



近年農夫利ニ趨リ穀ヲ植ハ迂遠トシテ良田ニ  
 凡西風ヲ植ル事年ヲ逐テ倍蓰入一時ノ美饌ニ  
 救命ノ穀ヲ妨クルハ國家ノ害ナリ因テ僅名産  
 ノ地ニ免シテ運上ヲ納メサセ運ハ水田泥濘ノ  
 シ免スヘシ自國ハ五穀ヲ耕シ驕奢ノ課賦ハ他  
 國ヨリ買ル事宜シ  
 農民私田ニ紫根藍楮紅花黃櫨茶等ヲ植シハ增  
 租スルハ産物不生ノ本ナリ初ノ田租ニ致シ置  
 カハ面々心ニ任セ或ハ植工或ハ畠トナシ勝手  
 ニ毀スユヘ産物ハ自然ト蕃盛ス故ニ墾塘ニ黃  
 櫨楮ヲ植テモ免シテ置ヘシ茶園モ數町一圃ニ

植工産物ト致サハ即租モ有ラシ農民自用ニ畠  
 中ニ僅ニ三十株植ルトテ上田ノ租ヲ掛ルハ甚  
 夕無理ナリ故ニ農民自畠ニ菜蓂黃櫨等勝手次  
 第ニ植テモ曾テ一錢ノ運上ナク國モアリ仁政  
 ト云ヘシ斯黄櫨楮茶漆等ニ運上自ルユヘ農民  
 庄ニ階ノ年貢ト風刺スルハ尤ナリ國家ノ小計  
 ニ合スレハ聊ノ小欲工ハ小利ニ目ヲ舐レス寬  
 仁ノ政ヲ布カハ産物自盛ナリ  
 古ハ圭田アリ孟子郷以下必有圭田又杜氏通典  
 圭田五十畝圭田者祿外之田以供祭祀如田者既  
 賞之又重賜之田也トミエ左ノハ謀叛或ハ君父



ヲ弑スル等ノ酷逆ハ固ヨリ天地モ入レリル大  
 罪ニハ擧戮シテ水ク宗祀ヲ絶ハ王道トイヘ氏  
 又ノ事無嫡ノ絶家モアリ或ハ開國ノ功臣厄難  
 ニ罹リテ子孫民間ニ陷ルモ有リ後藤基次カ如  
 キハ剛邁ニシテ出奔シ其後裔上座郡民間ニ居  
 レリ是等ハ自國ノ人ハ惡メ臣天下ノ人ハ亦嘆  
 稱ス同家ノ栗山大膳酒井家ノ高力喜兵衛等ハ  
 剛直折檻ニ由テ沉没ス上杉家ノ守佐美駿河守  
 ハ景勝ニハ仇讎トイヘ氏父謙信ノ為ニハ忠死  
 シテ功ヲ立ル開國第一ノ功臣タリ又諸國ニ有  
 功ノ子孫卑臣微祿ノ者モアリ其孫ヲ搜リ甲乙

ヲ以テ圭田ヲ賜ラハ勳士ノ法ト云ヘン栗山カ  
 嫡孫ハ今奥州ニ百石ノ棄扶持ニシテ郷士ナリ  
 近年筑前侯其餘裔ヲ搜リ久留米ヨリ迎エテ徵  
 庸ス當候ハ志最モ深切ナリ臣下ニ限ラズ庶民  
 トイヘ氏國功ノ子孫ハ之ヲ探テ圭田有ラハ尚  
 モ人傑起ツテ國功ヲ立ン明智ノ人ハ大形下ニ  
 起ル者ナリ筑前上座郡ニ谿貫ト云三千石ホト  
 ノ村アリ筑後川ノ支流ニテ大雨毎ニ漲溢シテ  
 潦湮水底ト成リ荒蕪シテ穀ヲ得ズ是村ニ濬川  
 ノ術ニ達スル者アリ竊ニ命ヲ受テ萬金ヲ費シ  
 遂ニ成就シテ今ハ熟田ト成リ毎年千萬石ノ穀



ヲ生ス豈天下ノ大功ナラスヤ因テ扶持ヲ賜リ  
今其村ニ耕耘ス治世ニ於テハ庶人ノ國功ハ開  
墾ヨリ大ナルハシシ或ハ嶮峻ヲ鑿テ途道ヲ通  
シ或ハ窳テ橋梁ヲ掛ケ或ハ始テ國產ヲ興シ或  
ハ澮川渠塘其外器械武用農具ハ勿論一切ノ事  
古來自國ニトキ器物ヲ發掘スル者ノ子孫ヲ探  
リ絶世ヲ繼シメハ國家盛隆ノ本ナリ  
大道ヲ貢道ト云氏ノ物ヲ運フハ年貢ヨリ重キ  
ハナシ今時翫物等ノ獻上ハ御用ト云テ路ヲ拂  
ヒ年貢ヲ輸運メフハ往來ノ者擬多ク乞ニ至マ  
テ道ヲ避ル事モナシ庄屋ノ徒モ又農民運ヒ

來ル時私用同様ニ會釋ヒ敬禮シテ受取ル事曾  
テナシ故ニ能ク教令シテ叮嚀ニ受藏メ道中ハ  
庶人ハ勿論帶刀ノ者トイヘ庄道ヲ避テ通ス事  
令スヘシ斯ク大功ナル事ヲ示シ置ケハ農民モ  
大功ナル事ヲ知リ米拵工苞作り等モ大事々々  
ト最モ丁寧ニスヘシ昔ハ民ヲ重ニスル其證ハ  
統前ニ往テ視ルニ年貢ヲ納ムルニ米何石何斗  
村外皆納リ何基ヘ長政判ト國主ヨリ百姓直  
當ク自筆ノ書今ニ於テ所持スル者聞アリ又池  
田侯輝政ハ國中統テ高一石ニ二升減シ玉フニ  
年號月日堀甚五兵衛殿ト庄屋名當ノ自書今所



持人者有リ其後芳烈公モ村々田畔ニ柵ヲ立テ  
何村ノ種ハ斯ク致セ何ノ賦役ハ斯ク爲ヨト躬  
ラ書シ又庄屋直當ノ書令ニ於テ卓山ニ在リト  
聞ク夫出門如見大賓使民如美大祭トハ聖賢ノ  
民ヲ使フヲ云ナリ今時ハ人臣タル郡代トイヘ  
凡百姓直當ノ書嘗テ着タル者ナシ治世久シケ  
レハ自然ト武士ノ驕慢有ヲ以テ古今ノ奕易併  
セ誓フヘシ下トシテ孰チ繼ニ禮讓ヲ見効フヘ  
キヤ下禮讓ヲ守レハ敢テ法ヲ犯サズ民ノ風俗  
ハ全ク上ニ在リ君子ノ徳ハ風ト思ヒ夕マ子

原野山林池澤ニ悉ク菜穀ヲ生シ租ヲ取ラント  
欲スルモ得ヘカラス故ニ開墾ヲ下ヨリ願ハ  
先其土地ト民數ヲ校量シテ租欲ノ爲ニ安リニ  
許スヘカラス還テ國計小欲大損トナル又原野  
ニ野手租ヲ掛ルハ無理ト云フヘシ一郷毎ニ原  
野無レハ田糞糞盡テ耕田成ラス亦濶猶無シテ  
ハ牛馬ヲ蓄フ事ナラス其郷ハ餘分アリトイヘ  
凡租ヲ掛クレハ他村ノ者ハ莫ルイテ得スシテ  
大ニ難澁ス一郷ヨリ見ル所ト一國ヨリ見ル所  
ト其大小ノ分ヲ知ルヘシ是事昔大猷公ノ裁  
判モアリ又山林ハ悉ク下ノ受山トナシハ貧民



糶ル處ナキユヘ其村ノ大小戸數ヲ計テ公林ト  
 十スヘシ沃土ハ受山ニ與工墾地ヲ公林ニスヘ  
 シ薪糶餘リ寛ケレハ民間ノ炊爨奢ヲ生シ花發  
 ニシテニケ年ノ薪ハ一ケ年ニ焚盡ス餘リ嚴ナ  
 レハ民人甚々困窮ス故ニ寛猛濶濶スヘシ四月  
 月田糶糶ヲ取ルニ公林ニ入ルヲ禁スル處アリ  
 甚々不仁ナリ國計小欲大損ヲ知ラス是事全ク  
 徒胥小吏ノ所爲ユヘ上タル人ヨリ諭シ置クハ  
 シ  
 都府ヨリ四方五六里ニ一ケ所公林トシテ兵備  
 トスヘシ

竹林ヲ樹木ノ山ヨリ租ヲ増ス處アリ定メテ竹  
 ハ毎年價ヲ取り樹木ハ數十年ヲ歷ル故ナラシ  
 斯ル小利ハ賤キ商賈ノ見ニテ天下國家ヲ治ル  
 器ニ非ス山林同祖ニシテ庶人ノ姍笑ヲ受ル事  
 ナカレ

薪蒸ハ一日モ無クテ叶ハス大抵一國戸數ヲ考  
 ルニ飲食花奢ナレハ三年ノ薪ハ一年ニ焚盡ス  
 故領内ノ山林モ荒ルノ理ナリ近年石炭大ニ  
 流行ユヘ薪モ減少スヘシ然レモ農家ハ田畠ノ  
 大害ユヘ決シテ用ヒ難シ郷村ハ牛馬ヲ畜ヒ又  
 寒ヲ防クユヘ市家二十倍ス江州尾州邊關東山



林遠キ處ハ田墾或ハ塘ニ黄楹櫟等ヲ植工或ハ  
 麥稻躰ヲ夕キ海邊貢道ハ並木ノ松葉等ヲ夕  
 斯ク儉約工へ一年ノ薪モ多ク盡サス由之森林  
 茂盛ヲ欲セハ伐木ヲ禁セシヨリ先飲食花奢ヲ  
 禁スヘシ  
 受山運上諸國異同アリ公領ハ無税ト人皆知レ  
 所ナリ世俗ハ一畝一段ト唱エテ諸國ミナ一畝  
 ノ租ハ九ソ其餘地一二段モアリ或邦ニ運上銀  
 二段ニ二三分ニテ公用木ニ二本立置タハ下ノ  
 難澁ナリ或ハ一段二四五分ニシテ地主是山ヲ  
 伐リ賣ルトキ其估十兩ナレハ四分通りニテ四

兩ヲ上ニ納ム是法ハ賦吏利ヲ得テ地キ上ヲ欺  
 クユヘ正キ法ニアラス何事モ制度ハ斯ク繁雜  
 ナラス簡易ニセサレハ下ノ憂ノミナラス上モ  
 亦損アリ或ハ上林ハ場ヨリ租ノ高キ處有テ農  
 人開畠シテモ貧吏租ヲ減セサル所モアリ或ハ  
 一段十文位ヨリ四十文ニ致シ其中松楠ハ公木  
 ニス斯ク魚税同様ユヘ公木ハ能ク養フヘキニ  
 民ハ卑劣ノ心ユヘ讓ノ時悉ク艾斬スルハ悪ム  
 ヘキ事ナリ

伐場野開海船等ノ田畠諸國一般無税同様ノ運  
 上ナリ農人ハ木田ノ租ハ上ニ輸ノテ雜穀ノ食



ユへ貧者ハ畠無テ叫ハス大抵一郷百町ノ田ア  
レハ畠ハ二三十町モ無レハ貧人ハ住居シカク  
シ故ニ一圓ノ田ニテ畠無キ所ハ田租ヲ減シテ  
畠租ニ致シ置クヘシ孤嶋山村ハ水田無レ凡年  
貢儀キユへ居民却テ貧シカラス或邦新田ハ一  
段ニ扱七斗五升米ニシテ三斗七升五合此ヲ上  
田ノ租トス作徳ハ十俵餘モアリ故ニ民大ニ仁  
恩ニ服ス或邦ノ租ニ三年ノ作毛ヲ平均シテ扱  
ケ凡三百五十畝ヲ一段ト究メ伐場ハ竿ヲ當ヌ  
シテ大積リニテ目檢地ト云是ハ大量ノ見ナリ  
是ニ挾濶アリ狭シトイヘ凡一段ノ本帳ハ二三

段モアリ仁政ト云ヘシ上畠ハ八升中ハ六升下  
々ハ四升但シ未タ耕耘ノ情ニ拙シ上畠八升十  
ヲハ下々四升ハ甚々高租ナリ畠ハ上熟地ニ非  
スハ唯耕耘ニ手間多ク其登ハ上熟地ノ三分  
一ナリ田畠ハ餘地廣カラサレハ民ノ潤澤トト  
ラス或ハ大麥襪麥荏種大豆ノ雜穀或ハ銀納或  
ハ正米等其邦ニ由テ異トレ凡受山ノ運上共ニ  
春秋兩度ニシテ倉方役所ニ納ム或邦置之シテ  
租ヲ増セ凡一際其驗モ見エヌ又モ賸セ凡益々  
窮ス民ヲ愛スル者ハ天報アリト云事ヲ知ラス  
夫ハ稼穡ハ播種薦褻手足賸ノ難行ヲ總思セハ

卷之二 必録

七



一合タリトモ收斂セラル、者ニ非レ臣汗史黥  
 晋ノ輩小利ニ昧ムハ元來不智ヨリ生ス所詮窮  
 スル時ニ至テ民怨ヲ受ケ獨夫タランヨリ尊崇  
 セラレテ君位ヲ失ハサル事ヲ善トスヘシ古王  
 代ニハ租ハ十ケ一トイヘ凡置乏ニ及ンテモ租  
 ナ増シ至ハス凶歳ニ及ンテハ官人皆自身ノ禄  
 ヲ減シ以テ民ヲ救ヒシ事ハ歴史ニ炳然タリ夫  
 農ハ國之本本堅國安シ君臣ハ樹木枝葉ナリ民  
 ハ土ナリ土肥レハ樹木ハ盛ナル事ヲ思ヒ須臾  
 モ民事ヲ忘ルヘカラス書云王貴民事  
 古山澤ヲ職ル官ヲ虞衡ト云今諸國一般山林ガ

ト云役所アリテ叩公林ヲ掌ルノミ民人開畠ヲ  
 願フトキハ倉方ニ訟エ倉方ヨリ山林役ニ申シ  
 渡シテ右ハ倉方ニ與工其租ハ倉方ニ納ム年々  
 開畠多ク山林原野狹クナレリ諸國一般ノ通り  
 年貢ハ倉方一局ニ納ムル事民ノ難澁寡力ルヘ  
 シ

九州ハ野原多キハ肥後豊後ナリ兩統前ハ山林  
 曠原寡シ富民ニ生租ヲ取ラセテ租ニ目ヲ觧レ  
 ス開墾セシノ天地ノ間ニ穀ヲ求ルニ如ス況ヤ  
 年ヲ逐テ生齒蕃息スルヲ  
 晉平公之時載寶之車燒士大夫聞者馳馬救火三



日三夜乃勝之公子晏獨束帶而賀曰甚善平公勃  
 然作色晏曰臣聞之王者藏于天下諸侯藏于百姓  
 商賈藏于苞櫃今百姓短褐不蔽形糟糠不充口虛  
 耗而賦歛無已君收大半而藏諸臺是以天火之昔  
 桀殘賊海內賦歛無度萬民甚苦是故湯誅之為天  
 下戮今天降災於藏臺是君之福也而不自知變悟  
 臣恐君之為隣國笑矣平公曰善自今以往請藏百  
 姓之間  
 稼穡ハ艱難ノ職ユヘ又一日二日ハ遊樂有ルモ  
 ヲシ然レ臣手ヲ添レハ肩ニ上ルハ女子小人ノ  
 習ニテ弛メ過セハ放縱奢侈ナリ十一月諸神祭

祀ニ群飲數日後ニハ醉酗喧嘩ノ種トナル是ニ  
 絀押ノ一術アリ祭日ニ元定日ハ無キ者ユヘ十  
 一月廿一日ヨリ廿二日迄兩日ニ致ス事嚴令ス  
 ヘシ唯困レル者ハ門徒宗トイヘ臣我邦ニ生レ  
 我神ヲ祭レハ却テ天幸ヲ得ルナリ數百年ノ宿  
 習穢弊ヲ消弭スルハ仲々以テ容易ノ事ニ非リ  
 ルユヘ時ノ官吏人傑ハ志ヲ懷キ焦思苦心一朝  
 一夕ノ事ナラス必ス中途ニ止ムル事勿レ中華  
 モ古ヨリ十二月ニ蜡祭アリ蜡ハ索ト訓テ群神  
 ヲ索メテ祀ル事ナリ子貢觀於蜡孔子曰賜也樂  
 乎對曰一國之人皆如狂賜未知其為樂也孔子曰

通鑑綱目卷之十四

九十七



百日之勞一日之樂一日之澤非爾所知也張而不  
 弛文武不能弛而不張文武不為一張一弛文武之  
 道也ト云國ノ宿習ニ由テ初夏ニ花見螢見ト  
 名ケテ鄉中男女老幼舉家群飲數日はヨリ豪飲  
 火化ノ頑習トナル特ニ婦女ノ大酒民戸不榮ノ  
 基ユヘ大禁スヘシ  
 細鱗タル官ハ先ツ其土ノ剛柔及ヒ風壤ヲ識ク  
 知リ其郷俗ニ隨ヒ實猛アルヲ專一トス今昇平  
 久キ所民戸トシテ擊劍法ヲ習古スル事大ニ  
 流行スル剛氣才生スル基ナリ剛ノ失ハ庸ト  
 ナル聖言三テ遂ニ公上ヲ犯ス木ナリ下ハ柔ト

レハ無為ニシテ家自ラ富饒ナリ是事畢竟駛卒  
 雜居ヨリ起レリ奥州仙臺ハ給禰坊ト名ケ駛卒  
 一處ニ家宅又筑前セ一圓ニ住宅又最良制ナリ  
 三迫翁カ話ニ或商賈劍術ヲ嗜ミ師家ニ往テ劍  
 法肝要ノ術ヲ學ハント請ヘハ隨分教ユヘシ明  
 日ヨリ七日ノ間三里ニ灸シテ來レト云ヘハ此  
 者怪ノ臣師命ニ從ヒ七日灸シテ入間門ス師其灸  
 痕ヲ見テ是ニテ好シト云ヘハ此者合點セス是  
 時諭レテ町人百姓トシテ人ト刃ヲ交ユル事ハ  
 入ラヌ者ナリ倘シ狡猾者カ亂心者有テ斬懸ヲ  
 ハ尻引辦ケテ一散ニ逃ルニ如ス其時ハ足力達



者ナラ子ハ叶ハ又エハ毎月三里ニ灸ヲ為ヨ是  
 庶民兵法ノ極意ト示ス寔ニ其分ヲ知テ教ヲ為  
 ス師道ノ規範ト云ヘシ  
 郷黨ノ人氣ハ一村毎ニ異同アリ氣質ハ土性ニ  
 在ラス風俗ニ陷溺スルニ擬レリ近市ハ勿論村  
 里ニ於テ四五戸モ軒ヲ並ヘル地ハ花奢ヲ嗜ム  
 ハ今醜態所ナリ心得艸ト云書ニ天明ノ頃マ  
 テハ洛外ノ農人スヘテ髻ヲ以テ籠頭シタル者  
 ナク引裂紙カ藁ニテ結ヒ正月五節旬盆祭リト  
 トニ八月額モ致ヒシニ今ハ白髻ニテ卷立テ水  
 油ヲ刷毛ニ附テ塗リ漆桶ヲ視シ如キ風ニテ小

便桶フ荷フヲ往來スト云京都近キ處ユヘ左モ  
 アルヘキ事ナリ遠国ノ鄙舎僅四五十戸ノ宿驛  
 ニ至ルマテ髪結床風呂屋ヲ立テ農民四五日毎  
 ニ髪ヲ結ヒ手拭ハ大坂堂嶋絞ヲ用ヒ寺參スル  
 ヲヘ衣服モ奇麗ヲ競ヒ一切ノ給用惣テコレニ  
 準ムニ由テ漸々困窮シ田畠不登ノ本トナル  
 故ニ國計ノ多キヲ欲セハ其法ヲ立テ質朴トナ  
 スニシカス  
 田圃ニ禽獸ノ害多クレハ鶉雀尤七大方リ門徒  
 宗ハ之ヲ殺サス喰盡サレテ凶作ト惴リ時ニ由  
 テハ免ヲ請フコソ可笑ケレ肥後ハ鳥ハ麩般ス



ルヤ稀ナリト聞ク之ヲ殺ス一旁ク令ヲ下シ又  
一術アリ鳥ハ諸鳥ヨリ射難ト者ユヘ一羽三四  
百文卵ハ五十錢計リ雀ハ二十錢卵八十錢計ト  
究ノ庄屋ニ納メ其價ハ農家ニ割付ルトキハ今  
ノ様ニ群生セストミ市近キ處ハ尙モ甚夕多  
シ  
或邦ニ鸚雁鴨殺生禁制ニテ農民丁役ニ鳥逐ト  
云テ積雪ヲ屨ハス終夜柝ヲ撃テ躓ヲ徘徊ス其  
凍苦見ルニ忍ヒス夫人ヲ役フハ國家益用ノ爲  
ナリ是等ハ人ヲ翫物ニスル者ナリ已所不欲無  
施於人人ニ石タル者是言片時モ捨難シ北條早

雲ハ関八州ノ太守ニシテ萬事ヲ人ニハカリ申  
シ付ルト思ハス我モ致シテ後二人ニ致サスル  
ヘシト壁書ヲ出ス躬ヲ試ミテ後二人ヲ使工ハ  
人皆信服ス鄭ノ子産川ヲ渡リ始メテ寒キヲ知  
テ梁ヲ掛シモ躬ヲ致シテ其情ヲ知ルユヘナリ  
其職掌ノ吏躬ヲ巡リ其寒苦ヲ知ルヘシ倘シ鳥  
類無クンハ此公役ハ除カルヘキニ非スヤ君者  
民之所養也穀ハ命ヲ助ク兆大寶ナリ君モ臣モ  
民ノ穀ヲ得テソ治亂共ニ相續ス古人モ民窮  
ルハ士ノ耻ト云ヘハ民ノ難澁ヲ除キ以テ民恩  
ヲ報スヘキナリ僅一斗ノ粟トイ工トモ禽獸ニ



予エス國ニ留メ置カハ國用トナルハキニミヌ  
ハ其穀害ヲ為ス鳥獸ヲ愛シ穀ヲ作ル民ヲ苦ム  
ルハ如何ナル國制ノヤ聖王初テ興スハ田獵ハ  
田害ヲ除ク為ナリ鶴ハ千歳ノ壽ニテ尊ムヘキ  
トイヘ凡若シ民害トナルトハ雀ハフロカ麟鳳  
トイヘトモ却テ時ヲ告ル鷄鼠害ヲ除ク猫ニ劣  
レリ狐モ猿モ共ニ千歳ナレ凡人皆稱セス尤モ  
霍雁ハ半年ナレ凡雀鴉ハ終歳ノミナラス五穀  
菜菔ノ害アリ大ナルモノハ餌モ大ニシテ獸類  
ハ其害又甚シ兔鹿狸等ハ菜蔬黠々ニ喰エトモ  
野猪ヨリ大害ナルハナシ其上鹿ハ一足ヲ生メ

トモ野猪ハ四五足ヲ生ミ其中ニ牡ハ僅一足ニ  
テ餘ハ牝ナルユルニ毎年ニ蕃息シ田害益々繁シ  
故ニ中國邊ノ山田ハ纏ヲ掘リ或ハ罽罽ヲ最重  
ニ營ム五嶋ハ猪ヲ獲レハ一足ニ八百文ツ、上  
ヨリ賜フユヘ他國ノ獵人モ時々往ク事アリ或  
領分ニ山村ノ農家ハ過半鳥銃ヲ所持スルユヘ  
曾テ田害ナシ園ヲ晏リニ建ルヘカラス楮鹿蕨  
息シテ其近田ニ害ヲナスユヘ農人凡巳ム事  
夕審ニ之ヲ殺セハ小吏凡公威ヲ鼻ニ掛ケ糞  
光禿ナト致スユヘ農人大ニ困苦ス餘リノ事ニ  
テ時ニ由テハ火ヲ樹テ天火ト唱フハ實ニ眞ノ



天火ト名クハシ夫田狩ハ操戦ノ爲ナリ其操戦  
 公元ト安民ノ爲ナリ操戦ハ多クノ獸在ラスト  
 イヘ氏一足ニテモ操戦ノ法ハ古ツヘレ右ニ出  
 テ仁政ノ國ニハ困ラ滅多ニ立テス若シ國ヲ立  
 ナハ民ト共ニスヘシ山城ナラハ郭外モ鳥銃ヲ  
 禁セス農民ハ早當リ次第ニ殺スヘキ事ヲ令シ  
 國害ノ禽獸人命ヲ救フ菜穀ト易ラレサルコトヲ  
 能ク考フヘシ是ニ氣ノ付サルハ畢竟穀ヲ重シ  
 セザル所ニ由レリ朱子補カ秦漢論斷ニ云ク仁  
 者ハ其愛スル處ヲ以テ其愛セサル所ニ及ホス  
 不仁者ハ其愛セサル所ヲ以テ其愛スル所ニ及

ホス仁不仁ノ辨義ト利トノ間ナリ伏羲ハ網罟  
 コ作り舜帝ハ山澤焚キ禹王ハ龍蛇ヲ驅リ周公  
 ハ虎豹犀象ヲ馳ル夫豈不仁ナランヤ萬物性ヲ  
 遂ケ生民ノ居ヲ尊クセシコトヲ欲スルノミ是其  
 愛スル所ヲ以テ其愛セサル所ニ及ホスト云者  
 ナリ

日本ハ異域ニ比レハ禽獸ノ害甚ク寡ナシ朝鮮  
 ハ小國ニシテ虎豹多ク時々牛馬及ヒ人ヲ喰フ  
 コアレトモ我邦ニハ曾テ居ラズ又豺狼モ少ナ  
 シ中華蠻國ニハ大象駱駝及ヒ獅子鱉其外種々  
 ノ獸類定ニ國家ニ無益ノ者多ク人民ノ妨フル



トモ我邦是害十キハ誠ニ有リ難キ事ナラスヤ  
是故ニ尚モ農務ヲ勸メ天恩ニ報ユヘキ了時々  
諭スヘシ

野原水寡キ田邊ニハ淺水ヲ植ルハ皆知ル所ナ  
リ或地ニ野原ノ高山横ハリ其麓ハ一圓ノ田ア  
リ水難クシテ早損絶エス農人會議シテ其山ニ  
常盤木ヲ植テ林ニ為サント願フ是時奉行余ニ  
得失ヲ詢フ余云ク先ツ上ヨリ播キ植ルヤ麓ヨ  
リスルヤ奉行云ク上ヨリ始ムレハ其實下ニ隕  
テ自然ト生シ植ルモ又落葉下ニ流レテ肥土ト  
成ラ余云理談トイヘ厄技ニ於テハ迂遠ナラ

シ上ハ瘠地ニシテ下ハ沃土ナリ沃土ハ播テモ  
植テモ早ク根付テ漸々茂レハ遂ニハ上モ深林  
トナルヘシ又麓早ク茂レハ水氣モ田ニ漑ク事  
早シ水氣ヲ求ルハ杉ニ如クハナシ是ニ由テ高  
サ百間計リ打墾シ杉ノ刺穂ニ致セハ四五年ニ  
茂ルナリ是時又高サ百間計リ右ノ如クスヘジ  
杉ハ實播ハ間遠シ刺穂ハ百本ニ尤本クライハ  
枯ルレ厄上首ニナレハ百本ニ一二本ナリ實播  
ハ釣粟瀝實ヨロシ兎角早ク太リ易キ者ヲ擇ク  
ヘシ土佐ノ野中謙山ハ秀山ニ虚苞ヲ多ク棄置  
シニ諸鳥來テ其實ヨリ樹實ヲ生セント云四五



十年モ過リハ左モ有ンカ數千苞ノ價ヲ以テハ  
播植ルモヨシ  
下ヨリ願ハサル事ヲ上ヨリ仕組ヲ組テ空地荒  
原トイヘ凡畧リニ樹木ヲ植ルヘカラヌ或邦ニ  
椎ノ實ヲ買メテ野原ニ大惣ニ墾シニ已ニ第ヲ  
生スル時農民凡草刈毎ニ伐拂フ又播種ヲ他邦  
ヨリ買入レ鄉村ニ配當シテ畠畔或ハ塘宅邊無  
用ノ地ヲ見立テ植シムルニ農民凡窮カニ引拔  
キ三年ノ中ニ悉ク種盡テ元ノ空地トナレリ国  
ヲ治ルニ餘リ亦泥トキハ却ツテ小欲大損ナリ  
ユヘニ農民トモヨリ願フトキハ致シテ可ナリ

農民持來リノ地ヲ寺院ニ寄附スル事且ツ其所  
謫ソヘ地等ハ庶人ハ勿論領主トイヘトモ容易  
ニ叶ハサル事實曆十三年 公儀ノ法令ナリ或  
領主佛法ニ倭シ其隣端士宅ノ空地ヲ賜ハレハ  
一家中甚々不服スルハ尤ナリ寺院ノ宅地トナ  
レハ末代不易トナル若シ不虞ニ臨マハ衛懿公  
カ愛鶴ニ同シカラシカ  
農民ノ墓所近世マテハ其宅中ニ葬リ朝夕拜セ  
シ

平曰墓封曰塚高曰墳古人墓樹多植梧椒  
トニユ鄉村ニ元祿享保年中ノ銘刻多シ墓ハ墓



經濟叢書 卷之十四

也ト訓シテ先祖ヲシタウニカタトルユヘ最ナル事リ源賴朝ハ天下ノ主トイヘ凡其墳元城中ニアリ後世人數益々衆多ニナレハ一所ニ集瘞スルハ最モヨシ諸國ニテ墓地ハ無稅ナレ凡寺内ニ在レハ寺主ヨリ墓租ト名ケ本租ニ引揚ケ十倍シテ取ルハ不義ノ名ヲヒニ與ユルト云者ナリ因テ其無稅ヲ旁々衆ニ告ルヘシ又寺主ニ増稅セサル様ニ令ヲ下サハ下民ミナ上ノ直道ニ服スヘシ

牧氏者ハ四維ヲ御ルハ訓フニ及ハス大學ニ與

三十五

其有收歛之臣寧有盜臣トミユ試ミニ盜人ニ向ツテ盜人ト云ヘハ必ス驥レトモ收歛スル人ニ向テ收歛トイヘ凡君ノ爲ト思フユヘ少シモ耻ナス古今人道ノ違フ事是ノ如シ又草萊蕪濬スルハ國ノ耻ト古人之ヲ誠シム今路傍ニ樹ヲ立テ田ヲ荒ス者ハ縛リ付ルト記セ凡曾テ讀ム者モナク空ク兩露ニ朽ルノミ田ニ薶滋蔓スルハ一時ノ事ニアラス懶惰ニテ年ヲ累又ルヨリ生ス農業ハ明年ヲ思フテ手ヲ入ルヲ良農トス由之卒伍ノ法ヲ以テ組中ニ贖金シ或ハ其田畠ヲ減耗シテ時ノ良農ニ與ユルモヨシ耕作ハ惰氏

經濟叢書 卷之十四

三十五



十人ニ作ラセシヨリ精民四五人ニ作ラセナハ  
其登リハ十倍スヘシ其精民トナル公輒チ上ノ  
教ト政ニ在リ民サハ富メハ良田トナルハ必定  
ナリ貧富ハ天ヨリ増愛致セルニ非ス貧ハ自身  
ノ所為ナリ今試ミニ世間ヲ見ヨ貧者ノ言行一  
ツトシテ富ムル者ノ氣ニ應ヒス若シ應スル其  
ハ必ス富ムナリ貧者ハ己カ行狀ヲ顧ミス少シ  
凶作スレハ毛見ヲ顧ヒ或ハ救濟并借様々ノ事  
上ニ難題ノミ多ク何程仁惠ニ逢フトモ豚犬ノ  
心ニテ更ニ恩儀ヲ知ラズ人ノ恩儀ヲ知ルモノ  
ハ富マズト云事ナシ倘シ教政ニ由テ信義ニ化

スレハ凶作トイヘトモ私欲ヲ捨テ毛見ニ出サ  
ズ餘カヲ以テ曝吸ヲ類シ硯礫ヲ填メ地ヲ弘メ  
テ沃土ト成レ十苞生スルヲ二十苞土中ヨリ出  
シ國家ニ大功ヲ立テ上ノ為トナルハ貧者ト天  
地懸隔ノ差等アルハ全ク教政ニ在ルナリ故  
ニ國ノ盛衰ハ教ト政ノ二條ニ決スト思フヘシ

貧村借財ヲ願ハ、成丈ク官ヨリ出サス富家ニ  
奥印シテ借ラシムヘシ此條泰時ハ自印シテ富  
家ニ借ラシメ利息ハ自ラ出レ與エ玉ヘリ孰レ  
カ其財ヲ無用ニ使ハシヤ最モ大切ニ用ニ立ツ



経世文苑 卷之十四

ヘシ

○谷云孟子河内凶則移其民於河東移其粟於河内  
河東凶亦然トミユ民家幾萬ノ斯ク為リンヨリ  
食ヲ興フルトキハ家造ノ弊止無ク老幼ニ離レ  
ス至テ便利ナリ深ノ惠王ハ智慮深キ者カ答云  
未タ時代ヲ替エス小ヲ以テ大ヲ計ルト云フ者  
ナリ是時代ハ井田ニテ農天宛リアリ中華ハ田  
地多シ我邦ノ様ニ毎年其地ニ耕サス隔年ニ作  
リ子共生ルレハ又別山ヨリ授カル我邦ハ田數  
宛リ有テ民蕃息スレハ耕田足ラスニテ已ム丁  
ナク空手遊民トナリ民減耗スレハ田地ハ自

三十一

荒ルハ常然ノ理ナリ後世宅地ニ租ヲ懸クレ  
斥古ハ五畝ノ宅其中ニ畝半ハ屋敷トナル今ノ  
二段ニ當レリ二段ノ免地ハ寔ニ結構ナル者ナ  
ラヌヤ又今ノ農家ノ様ニ堅固奇麗ニ架エス今  
時ノ堀立家ユヘ大拘モ雇ハス竹木モ別ニ買ハ  
ス繩ハ自ラ織テ一錢入ラヌ移宅ニ何ノ雜作モ  
無シ其上一一年ノ食ヲ予ユルユヘ隨分秋ノ蠶リ  
マテ饑エスシテ昏作スルナリ今ノ世ニ倭スレ  
ハ惠王ハ仁君ナリ然レ斥孟子尚不足トシテ王  
道ヲ説キ至フ其對語ニ田テ今ノ民俗ヲ視ルニ  
其盛衰全ク政道ニ在リ賦歛役カヲ減シ儉約孝

経世文苑 卷之十四

三十一



得ノ義ヲ教ユルトキハ一年耕シ三年ノ食ヲ俵  
セハ初備圃米ヲ致スニ及ハス下富メハ必ス上  
當ムハ必定ナレ凡治世久シク漸々氣弛シテ財  
ハ元ト民ヨリ出ルト云所ニ氣ヲ付ケヌ官室第  
邸服食器用ニ奢靡ヲ盡シ僅ニ三十石取レハ氣  
位ハ百石取ノ治生方百石取ハ千石取一萬石ノ  
領主ハ十萬石ニ準スルユヘ下モ又是ニ見儆ヒ  
十苞ノ身代ハ百苞ノ治生方ト成リ酒ハ上ヨリ  
飲ンテ視スルユヘ之ニ儆フテ火化シ又ハ僧徒  
ノ日二月ニ殘虐スルヲモ制禁無キユヘ酒債券  
縁ノ二箇ニ益々窮シ庶民モ五十二及ヘハ帛ヲ

衣ルハ古ノ法ナルニ今ハ百歲トイヘ凡許サス  
敬老ノ教工モ無レハ七十ノ者肉食ハ才口力却  
テ壯者ヨリ輕侮スル風俗ナリ肥後ノ條目ヲ見  
ルニ敬老ヲ主トスル法令ナリ本ヲ正スノ善法  
ト云フヘシ間ニハ蓄財シテ必シ財穀ヲ仿セハ  
上金或ハ石掛リ賦揚人別救又ハ平談疊置ナト  
、様々ノ不正ノ制ヲ出シ又一方ニハ遠郷ニハ  
名被官ト云者アツテ無禄ノ上ニ却テ屢々献金  
ヲ勸メラレ少シモ蓄積ト云事ナク何ヲ以テ富  
饒ノ體見ユヘキヤ若シ凶饑ニ至レハ一人ニ二  
三合ニ充レ凡是ハ上臈ノ人々坐食シテ知ル所

五  
卷  
四

三  
一  
ノ



ナリ下ハ身體ヲ勞シテ平生ヨリ大食ニ馴ル、  
 ヌヘ五合ナラテハ體ヲ勞シテ勤職スルコトヲ得  
 ス是ニ由テ國攻止ク民ヲ信義ニ導キ儉約ノ風  
 ニ火化セハ凶敵トイヘ凡敵芋ト云フ事有ルヘ  
 カラス  
 村里日岸角抵ト唱エハ貪饗者凡佛神ニ假托シ  
 未タ租税ヲ輸メサル中ニ諸村ヲ騷廻リ米四苞  
 五苞乃至十苞ヲ出シ合セ他國ノ遊惰素放者ヲ  
 呼シテ同類ヲ集メ群民醜會遂ニ争鬪ノ媒トナ  
 レリ庶人ハ柔和ノ風ニ化スレハ國家安全ナル  
 ヘキニ勦勦ノ者ハ威勢ヲ得テ怯弱老者ヲ侮ル、

風俗ト成リ後ニハ遂ニ失職シテ博奕ヲ業トシ  
 一生村中ノ厄界トナル者モアリ又歌舞妓モ有  
 リコレ又姦風ヲ誘導スルモノユヘ治國ノ要本  
 ハタハ民人群集スル第一ニ制禁スヘ試シ  
 リ

都府ノ外遠近ニ從ヒ川宅ノ租税増減アルハ當  
 然ナリ然レ凡遠埵ニ至テ其差等ナキ處モアリ  
 都府ハ四境ヨリ訴訟公用往來ニ食給暇隙ノ費  
 數日庄屋ノ雜費モ民ニ掛レリタトヘハ府下ノ  
 者ト十里外ノ者ト爭論ニ及ヘハ遠方ノ者ハ滯  
 宿ノ食用アリ裁許ニ至テ同罪ナレ凡府下ノ者



八直ニ歸宅シ遠方ノ者ハ翌日歸宅ス一切ノ事  
遠近ノ差等ミナ知此是意ヲ考ヘ遠境ハ田宅租  
稅課役ヲ府下近邊ヨリハ又減耗スヘシ東都近  
國ヨリ北國西海南海山陰ノ諸道遠キニ從ヒ里  
數其高ト相倍スルハ人皆知ル所ナリ若ヒ九州  
ニ於テモ筑前ハ石高ヨリ田數狹キヨシ然レハ  
租稅モ高キハ尤モナレト肥後ノ相良肥前ノ大  
村等ハ石高ヨリ廣キヨシ一國ノ中ニモ一封毎  
ニ狹潤アルユヘ一般ニ宥メス其潤地ハ天幸ヲ  
思ヒ尚又其民ニ頒ツテ減租スルヲ仁恕ト云フ  
ヘシ獨リ富ミ獨リ貴キハ君子之ヲ耻ツ是聖人

ノ誠ノナリ肥後ハ郭中三里ヨリ外ハ租銀半減  
ト聞ク平戸ハ城下ノ宅租ハ一坪六錢是ヨリ遠  
キニ從上段々減ス疆界ニ至レハ十ヶ一二減ス  
ルヨシ氏ヲ懷クル武備ト云フヘシ小吏ハ姑息  
ノ利ニ据ルユヘ宰相タルハ國界ハ隣國ノ租ヲ  
併セ試ミ尚モ減耗スルヲ武備ノ要領ナリ太宗  
云為君之道必須先存百姓若損百姓以奉其身猶  
斷股以饜腹々飽而身斃

○容云瑣碎錄稅多稅少稅少稅多シト云ハ如何ナ  
ル事ノ答云君子遠大ノ見ニテ小人近小ノ見ニ  
アラス俗ニ云フ小欲大損トハ此事ナリ年貢昂



ケレハ純困倦シテ耕耘ニカヨ竭ス一ヲ得ス田  
園荒蕪シテ租税モ減耗又年貢少ケレハ民富シ  
テ昏作シ段々墾開モ致シ荒壤正自力ヲ以テ修  
理シ凶歳ニモ檢見モ願ハス故ニ税少ナケレハ  
却テ税多シト云フナリ或一郷ニ河ヲ隔テ一方  
ハ古田ニテ税高ク一方ハ開發ニテ税少シ凶年  
ノ時古田ハ檢實ニ出ヒリ一方ハ税少ナキユヘ  
自ラ愧テ出サス是ヲ以テ分ルナリ古十ク一  
ト云フハ夕トヘハ十苞生スル地ニ一苞ノ租十  
リ然レハ一段ニ一畝ノ租ヲ懸ルモ同シ今時ハ  
大抵木田沃土十苞ノ地ハ四苞モ懸リ其上諸懸

リ加ハル處モアリ然レモ遠墾孤嶋ノ地ニハ八  
九苞生スル地ニ僅五六外ノ租モアリ是等ハ古  
ノ十ク一二モ勝レリユヘニ民大ニ富テ賦落ト  
云フ事曾テナシ富民ト貧民ノ耕田併セ見レハ  
百町ノ田ニ四五百石ハ其登リ毎年増減アルハ  
目前ニ見エタリ縦ヒ一石増シテモ土中ヨリ生  
シテ人間ニアレハ上ニ在テモ下ニ在テモ自國  
ノ益ナラスヤ青砥藤綱刀十錢ヲ水中ニ落レ百  
錢ヲ以テ拾ヒシハ誠ニ天下ヲ治ル規範トスヘ  
シ

今時農民水田ノ糞ニ大豆ヲ刈割テ用テ或ハ噴



田ニ鹽ヲ糞トス夫鹽ハ一日モ無クテ叶ハス天  
下ノ大寶ニテ金銀ノ及フ所ニアラス特ニ鹵ヲ  
製スル其艱難思ヒヤルヘシ頑民ハ夕、利ニ喻  
ク天道ヲ知ラサルユヘ右ニ條ヲ堅ク禁制スル  
事ヨロシ  
綱牧ハ兵備ノ用ユヘ領内ニ有ル事ヨロシ然レ  
凡應土ヲ得サレハ千里ノ曠原有リトイヘ凡詮  
十シ安リニ新堀ヲ設ルヘカラス古ハ甲州ヲ最  
上ト紀セトモ今ハ仙臺ヲ屈拇トス西國ハ薩嘉  
次ハ肥後及對州モ良シ農馬ハ嶋原次ハ唐津皆  
堀馬ニアラス國産ナリ牛ハ上方ニハ丹波九州

ニハ平戸ヲ名産トス之モ僅一里ノ海ヲ距リヘ  
スレハ悪性ナリ然レハ彌々其土ニ由レリ牛馬  
ハ農業第一ノモノユヘ各々自國ニ於テ國産ヲ  
工夫スヘシ但シ原野廣カニサレハ厩ト立ツヘ  
カラス奥州ハ過半國産ナリ運上ハ牝馬ハ金一  
兩牡馬ハ金三兩ナリ尚委シキハ別卷ニ見エタ  
リ  
堀野ニ水蝨水蟲多ク生シテ馬瘦瘠レテ後ニハ  
死スルヲアリ斯レ其馬ヲ農家ニ預ケ春秋  
兩度其野ニ餘燼ヲク燔盡スヘシ又ハ半ヲ殘レ  
テ燔クモヨシ凡ツニケ年ホト燔クトキハ必ス



ツトシ  
宋羅大經云樵夫談王童子知國トミテ國家ノ得  
失ハ民能ク之ヲ知レリ夫下聞ヲ耻ルハ小人ナ  
リ況ンヤ國天下ヲ治ムル者ハ度量廣大ナル事  
江海ノ如ク滂濊ヲ擲マス悉ク之ヲ容レ其導ヲ  
執リ不爾ヲ棄テ天下ノ智ヲ以テ己カ智トス之  
ヲ大智ト稱ス後世封建ト為テ似國各々制度ヲ  
建ルニ黎民服否アリ其良制ヲ聞ク毎ニ悉ク取  
テ之ヲ用ユルトキハ民服シテ天下最上ノ國ナ  
ラハヤ今ノ世ハ他邦ノ良制ヲ聞テモ我邦ハ古  
來ナシト我慢強ク依然トシテ黙止スル事畢竟

小量ニシテ頗僻ノ心ヨリ生ス頃日肥後土貢管  
見録ト云フ書ヲ竊カニ閱シ其大概ヲ茲ニ抄舉  
ス寶曆ノ年田塚ヲ改正シ委ク記シテ見圖帳ト  
名ケ奉行所ニ一卷諸村ニ一卷箇物ニシテ置ク  
宅畠ハ田畝二十七步迄ハ田作御免五畝以上畝  
物ハ畝物年貢ヲ掛ケ外畠二十七步迄ハ田作御  
免一畝以上畝物年貢ヲ掛ケ又右ノ外空地作畝  
物ハ七ヶ年上納御免八年ヨリ地相應ノ定ニテ  
德米上納仰付ラル  
毎年三月初旬郡代上地内檢惣庄屋出席郡中ノ  
庄屋村役共ニ年番會所ニ召レ令シテ云フ當御



免ノ義倉納御給知新知方共ニ去春御土免通り  
ニ致シ置カル孰レモ其意ヲ得ヘク小百姓庄ニ  
モ此旨申シ渡スヘシト御土免御免狀惣庄屋免  
銀高ヲ半紙ニシルシ郡代印形ニテ村中ニ渡ス  
上納二元五ノ口ト云テ本租ノ外ニ諸掛アリシ  
ヲ寛文中絃掛外ヲ京判ニ改メラレ五口ヲ三  
ノ口ニ致シ玉フ

余按スルニ京判八九合七拘大リ三拘減ス  
三ノ口トハ年貢十石ニ二升ツ、加ハ納ル可ナ  
トリ寶曆十年ヨリ悉除ク

千石水夫米ト云ハ本租十石ニ米三升六合六抄  
納ム寛永十年マテ夫米高百石ニ二石ナリシヲ  
寛文八年ヨリ物成掛リニ致シ水夫數三千三百  
六十人千石二十人ツ、ニ極リシニ明和四年ヨ  
リ是ヲ鯨油給トナス

諸出米下ハ惣庄屋筆紙墨代、會所役人給米  
諸所繼飛給米、會所床米、村庄屋筆紙墨代  
帳書給米、肝熬給米等悉ク免除帳ニ入トテ除  
ク

田畠入替 差帳ヲ作り毎年二月高宍ノ寄合渡  
シ村庄屋ニテ人別ニ相札シ讓地質地ノ分ハ證



文割印相願ヒ受返ノ分ハ古證文割印ヲ取揚分  
消ス

外ニ高掛ハ三月七月十二月三度ニ取立ツ

右諸掛リ他國ニ比ノレハ少シハ多シ愚按スル

三諸國ミナ高掛リト云テ雜用ヲ本租ニ加テ懸

ルナリ肥後ノ如ク高懸リハ本租ノ外一年三回

ニ取立ツレハ農民悅ヘル本租ニ入レテ一度ニ

貴ルコトヘ大ニ難澁ス又庄屋私曲ノ嫌ハ諸懸リ

ニ在リ之ニ由テ雜用ノ高ヲ大抵勘定シテ本租

ニ入レタトヘハ本租四斗ニ諸懸三割ホト毎年

懸レハ本租ヲ五斗ニ升ニ究メテ取立テルノ口

三ノ口賦料口米及米諸掛郡掛リナト、旁ク告

ルニ及ハス一筆ニ致サハ庄屋ノ私欲モナラス

簡易ニシテ甚ク便利ナリ民ハ筭勘ニ拙キユハ

煩雜魚キヲ安民ト云フヘシ上ノ帳ニハ數々如

何様ニモ細密ニ記シ置クトモ下ニハ一筆ニス

ヘシ又前ニ述タル職田ノ方モヨロシ其土俗農

民ノ廢寡ト田畠ノ多少ニ應シテ法ヲ立ルヘシ

銀臺遺事ニ因守ノ命ニ郡代職勢ニ用ユル筆紙

墨科百姓ヨリ出ヒルト聞ク以後ハ國府ヨリ出

スヘシト仰ラレ是料一年二三千貫計リ田蝗鯨



油ハ是マテ百姓ヲ買メシニ國中舉テ上ヨリ賜  
フ又百姓ノ宅公上田ニ準工年貢ヲ納ムルト聞  
キ古ハ一畝毎ニ五斗ノ宅ヲ與エシト聞及ヘリ  
一畝ハ二百四十畝ニ當ルユハ八畝ニ當ル  
左マテ叶フマシクハ貢テ其地ノ程ニ從ヒ出サ  
ヒヨ過分ニ取ルハ勝レタル不法ナリト改メテ  
減耗ノリ又年貢ニ諸掛物有ルト聞及ヒ三品マ  
テ除カル是料一年ニ一萬五千石彼是一代三十  
二年ノ間ニ下ヲ賑恤スル事四十五萬石餘是故  
ニ国民悅服シテ年々毎戸餅ヲ搗キ酒ヲ供マシ生  
祀ヲ爲ス夫國ヲ治ルハ第一寡欲ニ在リ寡欲十

レハ法令一言ニテ行ハル若縱欲ナレハ日鞭撻  
ヲ用ユルトイヘ凡一事モ行ハレヌ今諸國ヲ觀  
ルニ治平久シキユヘ下ヲ侮リ國初ノ舊典ニ背  
キ賦歛徭徒ヲ賸シ或ハ種々ノ産物等ヲ工夫シ  
民職ヲ奪フモ元是欲心ヨリ生ス下ハ上ニ劬フ  
者ユヘ民心日増ニ姦ヲ生シ甚シキハ竊盜ヲ爲  
ス今諸國一般祖宗ノ時ニ於フレハ増ハレレ正  
減ルト云フ幾ント稀ナリ然ルニ銀臺侯國初傳  
來ノ租ヲ減耗シ玉ヘ臣國計不足シテ窮匱シ玉  
フニモ非ス是ヲ監ミ一潤ノ利ニ迷フ事勿レ侯  
國士大夫往古賢君良臣治國ノ紀ヲ着テ隨分感



心ハ有レ庄之ヲ身ニ體認シテ下ニ施ス事能ハ  
サルハ畢竟嗜欲ヲ離ル丁ヲ得ス果決ナキ故ナ  
リ夫見善移詔之、大勇是章ヲ看テ奮然ト我勇ヲ  
發シ民心ヲ得ルトキハ國家社稷ノ良臣ト稱ス  
ヘシ  
郷村ニ於テ諸運上等ハ田租ト共ニ一度ニ取立  
テ上ニ於テ各其官局ニ別分ルトキハ民ノ便利  
ニシテ難澁ナラス是事モ下ニ居サレハ其情ヲ  
知ヘカラス

○答云古藉田ノ禮トハ如何ナル事以ヤ答云藉ハ  
借ト訓テ民ノカヲ借テ耕ス事ナリ天子ハ千畝

諸侯ハ百畝一畝二百四十步年ノ始ニ天子躬ヲ一鋤墾  
シ公ハ三墾郷ハ九墾大夫ハ二十七墾其後ハ農  
民ニ任セ秋收シテ神倉ニ藏ノ是ヲ以テ天神地  
祇及ヒ先祖ノ粢盛ニ供フ本朝モ古ヨリ御田ノ  
禮有テ天子親農業ヲ營ミ農具ハ高御倉ニ納メ  
玉ノ大嘗會ハ新穀ヲ嘗テ神祇ヲ祭ルヲ云朝ニ  
諸神相嘗ノ祀夕ニ新穀ヲ至尊ニ供玉玉フ是皆  
民ノ長タルユヘ先ツ自ラ勸メテ衆ヲ導キ稼穡  
ノ艱難ヲ俱ニシテ天神地祇先祖ニ報ヒ玉フ武  
田信玄ノ代百姓氏爭論出訴ニ及ヘハ倉方官吏  
信玄ノ前ニ出テ今度ノ爭論ハ鎌ノヤラ云フ物



ヲ奪ヒ取リシヨリ起ルト云ハハ信玄彪然トシ  
テ汝等知ラヌヤ延喜帝ノ御製ノ和歌ニ賜ノ女  
ノ鹽筍ノ塵ヲ拂フホトサヤカニ照テヒ山ノ端  
ノ月夫尊キ天子ノ御身リヘ昇キ業ヲ知シメシ  
玉フニ士トシテ其職務ニ居リ農器モ知ラサル  
クライニテハ何ヲ以テ大切ナル政事ニ與カレ  
一ヲ得ンヤト大ニ呵リ至ヲ後世有祿ノ者ハ上  
臈ニシテ終身歛ヲ手ニ握ヲス藩護ノ業曾テシ  
ラ人己ニ秋ニ至レハ武威ニ誇テ剽劫ニ費メ既  
ニ斃メ來レハ一禮モセス倭作惡シ米性アシニ  
ナト、呵リ對語ハ大馬ニ異サラス新米ハ脾胃

1

ニ當ルユヘ明春ヨリ食ハン或ハ釀酒ニ汁寡十  
シト古米ニ交易シ或ハ銀主ニ前借シテ新穀ノ  
面モ視ス農民直ニ銀主ノ庫ニ運フモアリ倘シ  
農業ノ粟一粒ハ汗一滴ノ艱難ヲ思ヒヤラハ仲  
々大酒モ致サル、事ニアラス又坐シテ之ヲ取  
ル其本ヲ考レハ自職ノ文武片時モ懈ルハキニ  
非ス故ニ新穀ヲ納ル時ハ恭シク之ヲ受納ノテ  
精燂シ先君及ヒ我先祖ニ供フル事禮義ト云ヘ  
シ 大樹吉宗公ハ諸國代官ヨリ年貢甘納ノ目  
録ヲ上レハ台覽アツテ落淚シ我不肖ニシテ大  
任ヲ受ケ未タ庶人快樂ノ法ヲ出サヌ上ヨリコ



ソ惠ムヘハニ却テ下ヨリ恵マル、一甚夕聖賢  
ノ嫌トセサル所ト一首ノ和歌有リ  
受續シ國ノ司ノ甲斐ソナキ惠マ又民ニ恵マ  
ル、身ハ賢君ハ斯ク仁恕アラヒ玉エリ有禄ノ  
者民ヨリ養ハル、其德吾身ニ保ツヤ上嘗テ省  
ミス徳取ルヘキハスト心得ルハ甚夕不了簡ト  
云ヘシ近年羽州米澤領先代嬖臣國權ヲ執テ政  
事亂レ國大ニ困窮シテ田畠遂ニ荒蕪ス鷹山君  
世ヲ嗣テ古藉田ノ法ヲ用ヒ城南十餘町ノ荒田  
ヲ自作ス先ツ諸士ヲ引テ祖廟ニ謁シ其後田ニ  
住ヒテ自ラ泥土ニ入テ三畝墾シ諸家老モ皆墾

キ祖廟ニ供エシ神酒ヲ田邊ニテ賜リ近習佐藤  
又四良ヲ農長ニ任レテ名代ト爲シ執政竹暎美  
作ハ其子ニ鐙ヲ持セテ日々ニ遣ハセハ諸士モ  
相率テ耕田ス是時又四郎ハ君寵愛ノ名馬ヲ借  
テ糞ヲ負ヒ風雨ヲ厭ハス毎日力田ス既ニ秋ニ  
至テ大ニ登レハ是粟ヲ領中ノ農民ニ種ヲ頒チ  
與エ至フユヘ農民感激シテ精業ヲ勵ミ國大ニ  
盛ンナリ夫合戦モ兵糧ヲ第一ノ要トスルユヘ  
古ハ屯田ノ法アリ故ニ武家ハ一番ニ農務ヲ知  
ルヘキナリ郷士ノ輩昔土着ノ餘流ニテ耕田ノ  
者モ間有レトモ正月鋤始ニハ僅僕ニ命シテ自



身ハ視ヤリモセス前文ノ通り天子ノ御身テ以  
 ヘ躬ヲ藉田ニ歛ヲ取リ玉エリ是意ヲ考工食邑  
 ヲ得ル者ハ正月始ニ躬ヲ三鋤ハカリモ墾キ始  
 メナハ農氏舉テ穀ノ貴キ事ヲ知テ大ニ精力シ  
 五穀豊登國計十倍シ国家盛隆ノ本タルヘシ亂  
 世ノ艱難ヲ想ハ、是式ノ事何ノ苦ト爲スヘキ  
 ヤ是ヲ爲サ、ルハ全ク治世ノ奢ヨリ生スルナ  
 リ

周宣王即位不藉千畝魏文公諫曰不可夫民之大

事在農上帝之靈盛於是乎出民之蕃庶於是乎生  
 事之供給於是乎在和協輯睦於是乎興財用蕃殖  
 於是乎始敦龐純固於是乎成古者太史順時觀土  
 陽瘴墳土氣震發農祥農正  
 農祥房星也農正立春之日中於午也農事之候  
 故曰農祥

日月底於天廟

天廟營室也孟春之月日月皆在營室

土乃脉發先時九日先立春也大史告稷曰自今至初

吉初吉二陽氣俱蒸土膏其動不震不渝脈其滿青

穀乃不殖稷以告王曰史帥陽官以命我司事



陽官春官司事主農事官也

曰距今九日土其俱動王其祗被監農不易

不易物土之宜

王乃使司徒咸戒公卿百史庶民司空除壇於藉

司

命農大夫咸戒農器先時五日先耕時也警告有協風

至

警樂人知風聲者協和也風氣和時候至也

王即齊宮百官御事各即其齊三日王乃淳濯饗醴

乃行裸灌也百史庶民畢從及藉后稷監之膳夫農

正陳藉禮大史贊王夕敬從之王耕一墾班三之庶

人終於千畝終盡也其后稷省功班嘗之司徒省民大

師監之膳夫贊王夕飲大牢班嘗之公卿大夫庶人終

食是日也警帥音官省風土

音官樂官也風土以音律省土風夕氣和則土氣

養

廩於藉東甬鍾而藏之

廩御廩一名神倉東南生長之處為廩以藏王所

藉田以奉齊盛

而時布之於農稷則徧戒百姓紀農協功曰陰陽分

布震雷出滯滯蟄也土不備墾辟在司寇司寇行其事乃命

其旅曰徇農師一之農正再之右稷三之司空四之

司徒五之大保六之大師七之大史八之宗伯九之

王則大徇耨獲亦如之民用莫不震動恪恭於農修



其疆畔日服其疆不懈於時財用不乏民川和同是時也王事唯農是務無有求利於其官以于農功三時春夏務農而一時講武冬故征則有威守則有財若是乃能媚於神而和於民矣則享祀時至而布施優裕也今天子欲修先王之緒業其大功置神之祀困以之財將何以求福用民王不聽

漢高祖二年故秦苑囿池令民得之

文帝二年詔曰夫農天下之本也其闕藉田朕親牽耕以給宗廟粢盛

賈誼說上曰一夫不耕或受其饑今背水而趨末生之者甚少而靡之者甚多天下財產何得不蹙今歐民而歸之農皆著於本使天下各食其力末技遊手之民轉而緣南畝則畜積足而樂其所矣上感賈誼言乃闕藉田

十三年詔曰朕親率天下農耕以供粢盛皇后親桑以奉祭服其具禮儀

令立耕桑之禮制也

景帝後二年親耕藉田

征和四年帝耕于鉅定

昭帝自高祖七代始元元年帝耕于鉤盾弄田



時帝年九歲未能親耕帝藉鉤盾宦者近署故行  
試耕為戲弄也弄田在未央官中

六年帝耕于上林

後漢書禮儀志曰正月始耕置漏上水初納執事告

祠先農已享

先農神農炎帝也藉田在國之辰地

耕時有司請行事執耕位天子三公九卿諸侯以次

耕力田種各纒訖有司告事畢是月令日郡國守相

皆勸民始耕如儀諸行出入皆鳴鐘皆作樂其有災

青有他故若請雨止雨皆不鳴鐘不作樂

魏制天子親耕藉田藩鎮闕諸侯百畝之禮

晉武帝大始四年正月帝躬耕藉田于東郊詔曰近

代以來耕藉田於數步之內空有慕古之名曾無供

祀訓農之實而有百官車從之費今循千畝之制當

率群公卿士躬稼穡以先天下於東郊之南洛水之

北帝御水輅以耕自惠帝後禮廢

宋文帝元嘉十二年將親耕司空大司農京尹令度

官之辰地八里之外整制千畝中闕阡陌

齊武帝永平年中耕藉田

梁依宋齊禮天監十二年以啓蟄而耕啓蟄二月節也

梁武帝普通二年移藉田於建康北岸



後魏太武帝天興三年春始躬耕藉田穀大豆赤黍  
北齊藉於帝城東南千畝內種赤梁白  
小豆黑縹麻子大小麥色別一頃自餘一頃中通阡  
陌

隋制於國南十四里啓夏門置地千畝為壇行播殖  
禮九穀納于神倉以擬黍盛結藁以餉犧牲

唐太宗貞觀三年二月藉于千畝之甸

高宗永徽三年正月率公卿耕于千畝之甸

乾封二年儀鳳二年景雲三年並躬藉田

玄宗開元二十三年正月躬耕藉田

宋太宗端拱元年親耕藉田以勸農事

天禧元年以久罷畋遊其京城而禁田者地令開  
封府告諭姓許其耕牧

米穀

禾麻粟麥豆 周禮麻黍稷麥豆

米穀

禾麥黍稻粟菽 鄭氏註黍黍稷梁麥苽

米穀

黍稷稻粱菽麻大豆小豆

米穀

稷黍稻粱菽麻大豆小豆小麥



西陽雜俎以黍稷稻粱三豆二麥為九穀

四木 桑 楮 漆 茶

五木 桑 槐 桃 楮 柳

五菜 韭 薤 葵 葱 藿

五辛 大蒜 荅葱 慈葱 蘭葱 興渠

米穀文字

米 穀實 粳 糯 秈 晚稻 芳米 秣米 精米

籼米 陳廩米 穀 赤穗稻 禾 籼 苗 種

糲 秣 穗 滯穗 芒 穉 藁 穉心 藟

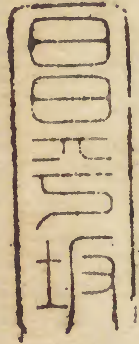
糲買米糲賣米糲糲也糲惡米糲米

粒

麥類

小麥 浮麥 麥 麩 麩 麥粉 麥奴 絹

雀麥 糯麥 裸麥



元治甲子



經濟問答秘錄

卷之廿四

三十一



