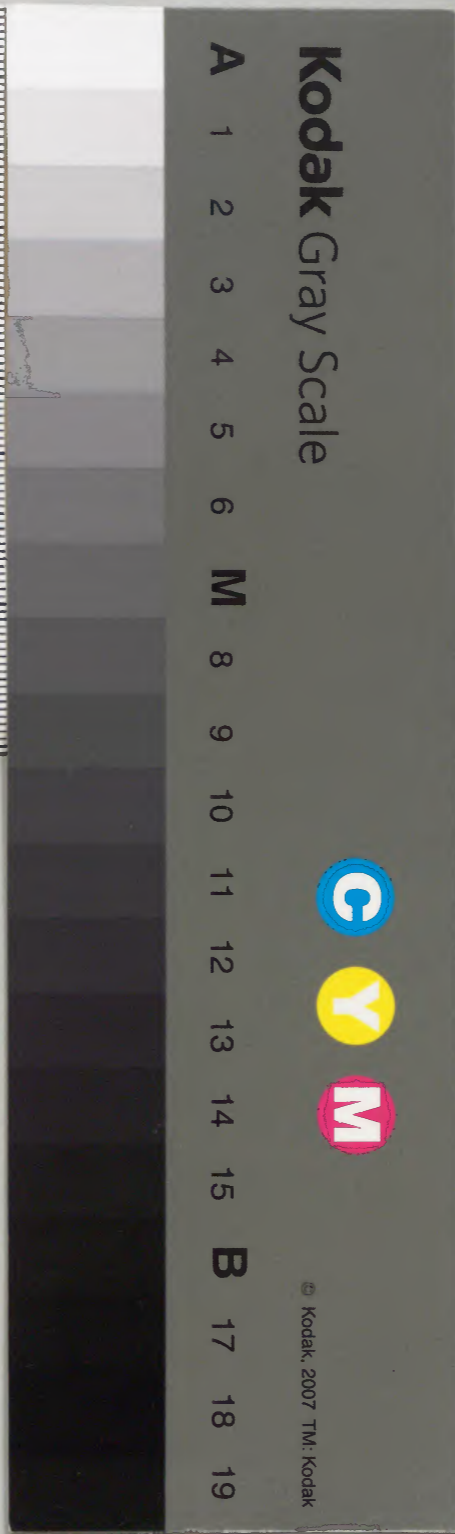


陳書

庫文閣内		
函	冊	號
三	六	二四八
架	冊	類
		漢書

庫文閣内		
函	冊	號
二	六	二四八
架	冊	類
		漢書

内閣文庫	
番號	漢 2148
冊數	6 (5)
函號	280 55



綴じ部(喉部分)の文字など開きが不鮮明な箇所あり





武勸
列傳

漢書文庫
散騎

陳書二十五
江恂



江恂

姚察

江恂字恂持濟陽考城人也晉散騎常侍統之十
世孫五世祖湛宋左光祿大夫開府儀同三司忠
簡公祖蒨梁光祿大夫有名當代父紇本州迎主
簿少居父憂以毀卒在梁書孝行傳恂七歲而孤
依于外氏幼聰敏有至性舅吳平光侯蕭勳名重

當時特所鍾愛嘗謂摠曰爾操行殊異神采英拔
後之知名當出吾右及長篤學有辭采家傳賜書
數千卷摠晝夜尋讀未嘗輟手年十八解褐宣惠
武陵王府法曹參軍中權將軍丹陽尹何敬容開
府置佐史竝以貴胄充之仍除敬容府主簿遷尚
書殿中郎梁武帝撰正言始畢製述懷詩摠預同
此作帝覽摠詩深降嗟賞仍轉侍郎尚書僕射范
陽張纘度支尚書琅邪王筠都官尚書南陽劉之遴
竝高才碩學摠特年少有名纘等雅相推重爲忘

年友會之選言酬摠詩其略曰上位居崇禮寺
署隣栖息忘聞曉騎鳴五畏晨光絕高談意未窮
晤對賞無極探急共邀遊休沐忘退食曷用銷
鄙吝枉趾覲顏色下上數千載揚摧吐曾臆其
爲通人所欽挹如此遷太子洗馬又出爲臨安令
還爲中軍宣城王府限內錄事參軍轉太子中
舍人及魏國通好勅以摠及徐陵攝官報聘摠
以疾不行侯景寇京都詔以摠權兼太常卿守
小廟臺城陷摠避難崎嶇累年至會稽郡憇於

龍華寺乃製修心賦略序時事其辭曰太清四
年秋七月避地于會稽龍華寺此伽藍者余六
世祖宋尚書右僕射州陵侯元嘉二十四年之
所構也侯之王父晉護軍將軍彪昔莅此邦卜
居山陰都陽里始厥子孫有終焉之志寺域則
宅之舊基左江右湖面山背壑東西連跨南北
紆縈聊與苦節名僧同銷日用曉脩經戒夕覽
圖書寢處風雲憑憑樓水月不意華戎莫辨朝市
傾淪以此傷情情可知矣啜泣濡翰豈摠鬱結

庶後生君子憫余此旣焉嘉南斗之分次肇東
越之靈秘表檜風於韓什著鎮山於周記蘊大
禹之人平書鑄暴秦之在字太史來而探穴鍾離
去而開筭信竹箭之爲珍何瓠珞之罕值奉盛
德之鴻祀寓安禪之古寺寔豫章之舊園成黃
金之勝地遂寂默之幽心若鏡中而遠尋面管
阜之超忽迹平湖之迥深山條偃蹇水葉侵淫
挂猿朝落飢鼯夜吟菓叢藥苑桃蹊橘林捎雲
拂日結暗生陰保自然之雅趣鄙人間之荒雜

望島與之遄回，面江源之重水，泛流月之夜迥，曳光煙之曉匝，風引蜩而嘶諫，雨鳴林而脩颯，鳥稍狎而知來，雲無情而自合，爾迺野開靈塔，地築禪居，喜園迢遞，樂樹扶疎，經行籍草，宴坐臨渠，持戒振錫，度影甘蔬，堅固之林可喻寂滅，之場暫如異曲，終而悲起，非木落而悲始，豈降志而辱身，不露才而揚已，鍾風雨之如晦，倦鷄鳴之聒耳，幸避地而高棲，憑調御之遺旨，折四辯之微言，悟三乘之妙理，遣十纏之繫縛，祛五

惑之塵滓，久遺榮於勢利，庶忘累於妻子，咸意氣於疇日，寄知音於來祀，何遠客之可悲，知自憐其向已，摠第九舅蕭勃，先據廣州，摠又自會稽往，依焉梁元帝，平侯景，徵摠為明威將軍，始興內史，以郡秩米八百斛給摠，行裝會江陵，陷遂不行，摠自此流寓嶺南，積歲，天嘉四年，以中書侍郎徵還朝，直侍中省，累遷司徒右長史，掌東宮管記，給事黃門侍郎，領南徐州大中正，授太子中庶子，通直散騎常侍，東宮中正，如故，遷左

民尚書轉太子詹事中正如故以興太子為長
夜之飲養良娣陳氏為女太子微行摠舍上怒
免之尋為侍中領左驍騎將軍復為左民尚書
領左軍將軍未拜又以公事免尋起為散騎常
侍明列將軍司徒左長史遷太常卿後主即位
除祠部尚書又領左驍騎將軍參掌選事轉散
騎常侍吏部尚書尋遷尚書僕射參掌如故至
德四年加宣惠將軍量置佐史尋授尚書令給
鼓吹一部加扶餘竝如故策曰於戲夫文昌致

本司會治經韋彪謂之樞機李固方之斗極况
其五曹斯綜百揆是諧同冢宰之司專言室閣之
任惟爾道業標峻宇量弘深勝範清規風流以
為准的辭宗學府衣冠以為領袖故能師長六
官具瞻允塞明府八座儀形載遠其端朝握揆
夫所望焉往欽哉懋建爾徽猷亮采我邦國可
不愆歟禎明二年進號中權將軍京城陷入隋
為上開府開皇十四年卒於江都時年七十六
摠嘗自敘其略曰歷外清顯備位朝列不邀世

利不涉權幸嘗撫躬仰天太息曰莊青翟位至
丞相無迹可紀趙元叔爲上計吏光乎列傳官
陳以來未嘗逢迎一物干預一事悠悠風塵流
俗之士頗致怨憎榮枯寵辱不以介意太建之
世權移羣小諂嫉作威屢被摧黜奈何命也後
主昔在東朝留意文藝夙荷昭音恩紀契闊嗣
社之日時寄謬隆儀形天府釐正庶績八法六
典無所不統昔晉武帝策荀公曾曰周之冢宰
今之尚書令也況復才未半古尸素若茲晉太

尉陸玩云以我爲三公

來之一物豈是預要乎弱歲歸心釋教年二十
餘入鍾山就靈曜寺則法師受菩薩戒暮齒官
陳與攝山布上人遊款深悟苦空更復練戒運
善於心行慈於物頗知自勵而不能蔬菲尚滌
塵勞以此負愧平生耳揔之自敘時人謂之實
錄認篤行義寬和溫裕好學字能屬文於五言七
言尤善然傷於浮豔故爲後主所愛幸多有側
篇好事者相傳諷翫于今不絕後主之世揔當

權宰不持政務，但日與後主遊宴，後庭共陳暄
孔範、王瑗等十餘人，當時謂之狎客。由是國政
日頽，綱紀不立。有言之者，輒以罪斥之。君臣昏
亂，以至于滅。有文集三十卷，並行於世焉。長子
溢，字深源，頗有文辭，性傲誕，恃勢驕物，雖近屬
故交，不免詆欺。歷官著作佐郎、太子舍人、洗馬中
書黃門侍郎、太子中庶子。入隋，為秦王文學，第
七子。淮駙馬都尉秘書郎。隋給事郎直秘書省
學士。

姚察字伯審，吳興武康人也。九世祖信，吳太常
卿，有名江左。察幼有至性，事親以孝。聞六歲誦
書萬餘言，弱不好弄，博弈雜戲，初不經心。勤苦
厲精，以夜繼日。年十二，便能屬文。父上閭，府僧
坦知名梁武代，二宮禮遇優厚，每得供賜，皆回
給察兄弟，為遊學之資。察並用聚書圖畫，由是
聞見日博。年十二，梁簡文帝時在東宮，盛脩文
義，即引於宣猷堂聽講，論難為儒者所稱。及簡
文嗣位，尤加禮接。起家南海王國左常侍，兼司

文侍郎除南郡王行參軍兼尚書加為部郎值梁
室喪亂於金陵隨二親還鄉里時東土兵荒人
飢相食告糴無處察家口既多竝採野蔬自給
察每崎嶇艱阻求請供養之資糧粒恒得相繼
又常以已分減推諸弟妹乃至故舊之絕者皆相
分卹自甘唯藜藿而已在亂離之間篤學不廢
元帝於荊州即位父隨朝士例往赴西臺元帝
授察原鄉令時邑境蕭條流亡不反察輕其戰
役勸以耕種於是戶口殷盛民至今稱焉中書

侍郎領著作杜之偉與察深相眷遇表用察佐
著作仍撰史永定初拜始興王府功曹參軍尋
補嘉德殿學士轉中衛儀同始興王府記室參軍
吏部尚書徐陵時領著作復引為史佐及陵讓官
致仕等表竝請察製焉陵見歎曰吾弗逮也大建
初補宣明殿學士除散騎侍郎左通直尋兼通直
散騎常侍報聘于周江左耆舊先在關右者咸
相傾慕沛國劉臻竊於公館訪漢書疑事十餘
條竝為剖析皆有經據臻謂所親曰名下定無

陳書傳三
虛士著西聘道里記所敘事甚詳使還補東宮
學士于時濟陽江惔吳國顧野王陸瓊從弟瑜
河南褚玠北地傅緯等皆以才學之美晨夕娛
侍察每言論製述咸為諸人宗重儲君深加禮
異情越羣僚宮內所須方幅手筆皆付察立草
又數令共野王遞相策問恒蒙賞激遷尚書祠
部侍郎此曹職司郊廟昔魏王肅奏祀天地設
宮祔之樂八佾之舞爾後因循不革梁武帝以
為事人禮縟事神禮

用莫有損益高宗欲設備樂付有司立議以梁
武帝為非時碩學名儒朝端在位者咸希上旨
竝即注同察乃博引經籍獨違羣議據梁樂為是
當時驚駭莫不慙服僕射徐陵因改同察議其
不順時隨俗皆此類也拜宣惠宜都王中錄事
參軍帶東宮學士歷仁威淮南王平南建安王三
府諮議參軍丁內憂去職俄起為戎昭將軍知
撰梁史事固辭不免後主纂業勅兼東宮通事
舍人將軍知撰史如故又勅專知優冊謚議等

文筆至德元年除中書侍郎轉太子僕餘竝如故初梁季淪沒父僧坦入于長安察蔬食布衣不聽音樂至是凶問因聘使到江南時察母韋氏喪制適除後主以察羸瘠慮加毀頓乃密遣中書舍人司馬申就宅發哀仍勅申專加譬言抑余後又遣申宣旨誠喻曰知比哀毀過禮甚用為憂卿迫然一身宗莫是寄毀而滅性聖教所不許宜微自遣割以存禮制憂懷既深故有此及尋以忠毅將軍起兼東宮通事舍人察志

在終喪頻有陳讓竝抑而不許又推表其略曰臣私門豐禍併罹殃罰偷生晷漏冀申情禮而庭疹相仍苴菜穢質非復人流將畢苦壤豈期朝恩曲覃被之纓紱尋斯寵服彌見慙覲且宮闈祕奧趨奏便繁寧可以茲荒毀所宜叨預伏願至德孝治矜其理奪使殘魂喘息以遂餘生詔答曰省表具懷卿行業淳深聲譽素顯理徇情禮未膺力筆但參務承華良所期寄允茲抑奪不得致辭也俄勅知著作郎事服闋除給事

黃門侍郎領著作。察既累居憂服，兼齋素日久，自免憂後，因加氣疾，後主嘗別召見，見察柴瘠過甚，為之動容，乃謂察曰：「朝廷惜卿，卿宜自惜。」既蔬菲歲久，可停持長齋。又遣度支尚書王瑗宣旨，重加慰喻。今從晚食，手勅曰：「卿羸瘠如此，齋非累年，不宜一飯有乖。將攝若從所示，甚為佳也。」察雖奉此勅，而猶敦宿誓。又詔授祕書監，領著作如故。乃累進讓，竝優荅不許。察在祕書省，大加刪正。又奏撰中書表集，拜散騎常侍，尋

授度支尚書。旬月遷吏部尚書，領著作竝如故。察既博極墳素，尤善人物。至於姓氏所起，枝葉所分，官職姻娶，興衰高下，舉而論之，無所遺失。且澄鑒之職，時人久以梓匠相許。及遷選部，雅允朝望。初，吏部尚書蔡徵移中書令，後三方擇其人，尚書令江恊等咸共薦察。勅荅曰：「姚察非唯學藝優博，亦是操行清脩，典選難才，今得之矣。」乃神筆草詔讀以示察。察辭讓甚切，別日召入論選事。察垂涕拜請曰：「臣東臯賤族，身才庸

近情忘遠致念絕脩途頃來忝竊久知逾分特以東朝攀奉恩紀謬加今日叨濫非由才舉縱陛下特升庸薄其如朝序何臣九世祖信名高往代當時纔居選部自後罕有繼蹤臣遭逢成擢沐浴恩造累致非據每切妨賢目雖無識頗知審已言行所踐無期榮貴豈意銓衡之重安委非才且皇明御歷事高昔代羽儀世胄帷幄名臣若授必得宜方為稱職臣夙陶教義必知不可後主曰選衆之舉僉議所歸昔毛玠雅量

清恪盧毓心平體正王蘊銓量得地山濤舉不失才就鄉而求必兼此矣且我與卿雖君臣禮隔情分殊常滋鏡人倫良所期寄亦以無慙則慙也察自居顯要甚勵清潔且廩錫以外一不交通嘗有私門生不敢厚餉止送南布一端花練一匹察謂之曰吾所衣著止是麻布蒲練此物於吾無用既欲相款接幸不煩爾此人逸請猶冀受納察勵色驅出因此伏事者莫敢饋遺陳滅入隋開皇九年詔授祕書丞別敕成梁陳二

代史又勅於朱華閣長參文帝知察蔬菲列曰
乃獨召入內殿賜菓菜乃指察謂朝臣曰聞姓
察學行當今無比我平陳唯得此一人十三年
襲封北絳郡公察往歲之聘周也因得與父僧
坦相見將別之際絕而復蘇至是承襲愈更
悲感見者莫不為之歔歔察幼年嘗就鍾山明
慶寺尚禪師受菩薩戒及官陳祿俸皆捨寺起
造并追為禪師樹碑文甚迥麗及是遇見梁國
子祭酒蕭子雲書此寺禪齋詩覽之愴然乃用

蕭韻述懷為詠詞又哀切法俗益以此稱之丁
後母杜氏喪解職在服制之中有白鳩巢于戶
上仁壽二年詔曰前秘書丞北絳郡開國公姚
察疆學待問博極羣典脩身立德白首不渝雖
在哀疚宜奪情禮可負外散騎常侍封如故又
勅侍晉王昭讀煬帝初在東宮數被召見訪以
文籍即位之始詔授太子內舍人餘竝如故車
駕巡幸恒侍從焉及改易衣冠刪正朝式切問
近對察一人而已年七十四大業二年終于東

都遺命薄葬務從率儉其略曰吾家世素士自
有常法吾意斂以法服並宜用布土周於身又
恐汝等不忍行此必不爾須松板薄棺纔可周
身土周於棺而已葬日止麤車即送晉舊塋北
吾在梁世當時年十四就鍾山明慶寺尚禪師
受菩薩戒自爾深悟苦空頗知回向矣嘗得留
連山寺一去忘歸及仕陳代諸名流遂許與聲
價兼時主恩遇官途遂至通顯自入朝來又蒙
恩渥既牽纏人世素志弗從且吾習蔬菲五十

餘年既歷歲時循而不失瞑目之後不須立靈
置一小牀每日設清水六齋日設齋食菓菜任
家有無不須別經管也初察願讀一藏經並
已究竟將終曾無痛惱但西向坐正念云一切
空寂其後身體柔軟顏色如恒兩宮悼惜賙賻
甚厚察性至孝有人倫鑒識沖虛謙遜不以所
長矜人終日恬靜唯以書記爲樂於墳籍無所
不觀每有製述多用新奇人所未見咸重富博
且專志著書白首不倦手自抄撰無時暫輟尤

好研覈古今，設正文字，精采流瞻，雖老不衰。兼諳識內典，所撰寺塔及衆僧文章，特爲綺密。在位多所稱引，一善可錄，無不賞薦。若非分相干，咸以理遣，盡心事上，知無不爲。侍奉機密，未嘗洩漏。且任遇已隆，衣冠攸屬，深懷退靜，避於聲勢，清潔自處，貲產每虛。或有勸營生計，笑而不答。穆於親屬，篤於舊故，所得祿賜，咸充周卹。後主所製文筆卷軸甚多，乃別寫一本付察。有疑未令刊定，察亦推心奉上，事在無隱。後主嘗從

容謂朝士曰：姚察達

洽聞，手筆典裁，精當自

古猶難輩匹。在於今世，足爲師範。且訪對甚詳，明聽之，使人忘倦。察每製文筆，勅使索本，上曰：我于姚察文章，非唯翫味無已，故是一宗匠。徐段名高一代，每見察製述，尤所推重。嘗謂子儉曰：姚學士德學無前，汝可師之也。尚書令江總與察尤篤厚善，每有製作，必先以簡察，然後施用。總爲詹事時，嘗製登宮城五百字詩，當時副君及徐陵以下諸名賢並同此作。徐公後謂江曰：我

所和第五十韻寄弟集內及江編次文章無復
察所和本述徐此意謂察曰高才碩學庶光拙
文今須公所和五自字用偶徐疾章也察謙遜
未付江曰若不得公此製僕詩亦須弃本復乘
徐公所寄豈得見令兩失察不獲已乃寫本付
之爲通人推挹例皆如此所著漢書訓纂二十
卷說林十卷西聘玉璽建康二鍾等記各一卷
悉窮該博并文集二十卷並行於世察所撰梁
陳史雖未畢功隋文帝開皇之時遣內史舍人

虞世基索本且進上今在內殿梁陳二史本多
是察之所撰其中序論及紀傳有所闕者臨亡
之時仍以體例誡約子思廉博訪撰續思廉泣
涕奉行思廉在陳爲衡陽王府法曹參軍轉會
稽王主簿入隋補漢王府行參軍掌記室尋除
河間郡司法大業初內史侍郎虞世基奏思廉
踵成梁陳二代史自爾以來稍就補續

史臣曰江摠持清標簡貴加潤以辭采及師長
六官雅允朝望史臣先臣稟茲令德光斯百行

陳書傳二十一
可以厲風俗可以厚人倫至於九流七略之書
名山石室之記汲郡孔堂之書玉箱金板之文
莫不窮研旨奧遍探坎井故道冠人師摺紳以
為準的既歷職貴顯國典朝章古今疑議後主
皆取先臣斷決焉

列傳第二十一

陳書二十七

列傳第二十二

陳書二十八

散騎常侍姚

思廉

撰

世祖九王

高宗二十九王

後主十一子

世祖十二男沈皇后生廢帝始興王伯茂嚴淑
媛生鄱陽王伯山晉安王伯恭潘容華生新安
王伯固劉昭華生衡陽王伯信王充華生廬陵
王伯仁張脩容生江夏王伯義韓脩華生武陵
王伯禮江貴妃生永陽王伯智孔貴妃生桂陽

王伯謀其伯固犯逆別有傳二男早卒本書無名
始興王伯茂字鬱之世祖第二子也初高祖兄
始興昭烈王道談仕於梁世為東宮直閣將軍
侯景之亂領弩士二千援臺於城中中流矢卒
紹泰二年追贈侍中使持節都督南兖州諸軍
事南兖州刺史封義興郡公諡曰昭烈高祖受
禪重贈驃騎大將軍太傅揚州牧改封始興郡
王邑二千戶王生世祖及高宗高宗以梁承聖
末遷于關右至是高祖遙以高宗龍襲封始興嗣

王以奉昭烈王祀永定三年六月高祖崩是月
世祖入簒帝位時高宗在周末還世祖以太宗
乏饗其年十月下詔曰日者皇基肇建封樹枝
戚朕親地攸在特啓大邦弟頊嗣承門祀雖土
宇開建薦饗莫由重以遭家不造閔凶夙邁儲
貳遐隔轆車未返猥以眇身膺茲景命式循龜
鼎冰谷載懷今既入奉太宗事絕藩裸始興國
廟蒸嘗無主瞻言霜露感尋慟絕其徒封嗣王
頊為安成王封第二子伯茂為始興王以奉昭

列王祀賜天下為父後者爵一級庶申罔極之情永保山河之祚舊制諸王受封未加戎號者不置佐史於是尚書八座奏曰夫增崇徽號飾表車服所以闡彰厥德下變民望第二皇子新除始興王伯茂體自尊極神姿明穎玉映觸辰蘭芬綺歲清暉美與言日茂月升道鬱平河聲超袞植皇情追感聖性天深以本宗闕緒纂承藩嗣雖珪社是膺而戎章未龍豈所以光崇睿哲寵樹皇枝臣等參議宜加寧遠將軍置佐

史詔曰可尋除使持節都督南琅邪彭城二郡諸軍事彭城太守天嘉二年進號宣惠將軍揚州刺史伯茂性聰敏好學謙恭下士又以太子母弟世祖深愛重之是時征北軍人於丹徒盜發晉郗曇墓大獲金帛右將軍王羲之書及諸名賢遺跡事覺其書竝沒縣官藏于祕府世祖以伯茂好古多以賜之由是伯茂大工草隸甚得右軍之法二年除鎮東將軍開府儀同三司東揚州刺史廢帝即位時伯茂在都劉師知等矯

詔出高宗也伯茂勸成之師知等誅後高宗恐
伯茂扇動朝廷光大元年乃進號中衛將軍令
入居禁中專與廢帝遊處是時四海之望咸歸
高宗伯茂深不平日夕憤怨數肆惡言高宗以
其無能不以為意及建安人蔣裕與韓子高等
謀反伯茂竝陰豫其事二年十一月皇太后令
黜廢帝為臨海王其日又下令曰伯茂輕薄爰
自弱齡辜負嚴訓彌肆凶狡常以次居介弟宜
秉國權不涯年德逾逞狂躁圖為禍亂扇動宮

闈要招麤險缺望臺閣嗣君喪法由此亂階
是諸凶德咸作謀主允宜擊彼司甸刑斯到人言
念皇支尚懷悲憫可特降為溫麻侯宜加禁止
別遣就第不意如此言增泣歎時六門之外有
別館以為諸王冠婚之所名為婚篋至是命伯
茂出居之於路遇盜殞于車中時年十八
鄱陽王伯山字靜之世祖第三子也偉容儀舉
止閑雅喜愠不形於色世祖深器之初高祖時
天下草創諸王受封儀注多闕及伯山受封世

祖欲重其事天嘉元年七月丙辰尚書八座奏
曰臣聞本枝惟允宗周之業以弘磐石既建皇
漢之基斯遠故能協宣五運規範百王式固靈
根克隆卜世第三皇子伯山發睿德於齒年表
歧姿於壯日光昭丹掖暉映青闈而玉圭未秉
金錫靡加焉豈所以敦序維翰建樹藩戚臣等
參議宜封鄱陽郡王詔曰可乃遣散騎常侍度
支尚書蕭睿持節兼太宰告于太廟又遣五兵尚
書王質持節兼太宰告于大社其年十月上臨軒

策命之曰於戲夫建樹藩屏翼贊王室欽若
前典咸必由之惟爾夙挺珪璋坐知孝敬令德茂
親僉譽所集啓建大邦寔惟倫序是用敬遵
民瞻錫此圭瑞往欽哉其勉樹聲業永保宗社
可不慎歟策訖敕令王公已下竝醺於王第仍
授東中郎將吳郡太守六年爲綠江都督平北
將軍南徐州刺史天康元年進號鎮北將軍高
宗輔政不欲令伯山處邊光大元年徙爲鎮東
將軍東揚州刺史太建元年徵爲中衛將軍中

領軍六年又爲征北將軍南徐州刺史尋爲征南將軍江州刺史十一年入爲護軍將軍加開府儀同三司仍給鼓吹并扶後主即位進號中權大將軍至德四年出爲持節都督東揚豐三州諸軍事東揚州刺史加侍中餘竝如故禎明元年丁所生母憂去職明年起爲鎮衛大將軍開府儀同三司給班劍十人三年正月薨時年四十伯山性寬厚美風儀又於諸工最長後主深敬重之每朝廷有冠婚饗醮之事恒使伯山

爲主及丁所生母憂居喪以孝聞後主嘗是吏部尚書蔡徵宅因往弔之伯山號慟始絕因起爲鎮衛將軍仍謂羣臣曰鄱陽王至性可嘉又是西第之長豫章已兼司空其亦須遷太尉未及發詔而伯山薨尋值陳亡遂無贈諡長子君範大建中拜鄱陽國世子尋爲貞威將軍晉陵太守未襲爵而隋師至是時宗室王侯在都者百餘人後王恐其爲變乃竝召入令屯朝堂使豫章王叔英摠督之而又陰爲之備及六軍

敗績相率出降因從後主入關至長安隋文帝
竝配于隴右及河西諸州各給田業以處之初
君範與尚書僕射江撝友善至是撝贈君範書
五言詩以敘他鄉離別之意辭甚酸切當世文
士咸諷誦之大業二年隋煬帝以後主第六女
女媚為貴人絕愛幸因召陳氏子弟盡還京師
隨才敘用由是竝為守宰遍於天下其年君範
為溫令

晉安王伯恭字肅之世祖第六子也天嘉六年

立為晉安王尋為平直將軍吳郡太守置佐史
時伯恭年十餘歲便留心政事官曹治理太建
元年入為安前將軍中護軍遷中領軍尋為中
衛將軍揚州刺史以公事免四年起為安左將
軍尋為鎮右將軍特進給扶六年出為安南將
軍南豫州刺史九年入為安前將軍祠部尚書
十一年進號軍師將軍尚書右僕射十二年遷
僕射十三年遷左僕射十四年出為安南將軍湘
州刺史未拜至德元年為侍中中衛將軍光祿

大夫丁所生母憂去職禎明元年起為中衛將軍
右光祿大夫置佐史扶竝如故三年入關隋大
業初為成州刺史太常卿

衡陽王伯信字孚之世祖第七子也天嘉元年
衡陽獻王昌自周還朝於道薨其年世祖立伯
信為衡陽王奉獻王祀尋為宣惠將軍丹陽尹
置佐史太建四年為中護軍六年為宣毅將軍
揚州刺史尋加侍中散騎常侍十一年進號鎮
前將軍太子詹事餘竝如故禎明元年出為鎮

南將軍西衡州刺史三年隋軍濟江與臨汝侯
方慶竝為西衡州刺史王勇所害事在方慶傳

廬陵王伯仁字壽之世祖第八子也天嘉六年
立為廬陵王太建初為輕車將軍置佐史七年
遷冠軍將軍中領軍尋為平北將軍南徐州刺
史十二年為翊左將軍中領軍禎明元年加侍
中國子祭酒領太子中庶子三年入關卒于長
安長子番先封湘濱侯隋大業中為資陽令
江夏王伯義字堅之世祖第九子也天嘉六年

立為江夏王太建初為宣惠將軍東揚州刺史
置佐史尋為宣毅將軍持節散騎常侍都督合
霍二州諸軍事合州刺史十四年徵為侍中忠
武將軍金紫光祿大夫禎明三年入關遷干瓜
州於道卒長子元基先封湘潭侯隋大業中為
穀孰縣令

武陵王伯禮字用之世祖第十子也天嘉六年
立為武陵王太建初為雲旗將軍持節都督吳
興諸軍事吳興太守在郡恣行暴掠驅錄民下

逼奪財貨前後委積百姓患之太建九年為有
司所劾上曰王年少未達治道皆由佐史不能
匡弼所致特降軍號後若更犯必致之以法有
司不言與同罪十一年春被代徵還伯禮遂遷
延不發其年十月散騎常侍御史中丞徐君敷
奏曰臣聞車履不侯君命之通規夙夜匪懈臣
子之恒節謹案雲旗將軍持節都督吳興諸軍
事吳興太守武陵王伯禮且擅英猷久馳令問
惟良寄重粉鄉是屬聖上愛育黔黎留情政本

共化求瘼早赴皇心遂復稽緩歸驂取移涼燠
遲回去鷁空淹載路淑慎未彰逮隋斯在繩愆
檢迹以為懲戒臣等參議以見事免伯禮所居
官以王還第謹以白簡奏聞詔曰可禎明三年
入關隋大業中為散騎侍郎臨洮太守

永陽王伯智字策之世祖第十二子也少敦厚
有器局博涉經史太建中立為永陽王尋為侍
中加明威將軍置佐史尋加散騎常侍累遷尚
書左僕射出為使持節都督東揚豐三州諸軍

事平東將軍領會稽內史至德二年入為侍中
翊左將軍加特進禎明二年入關隋大業中為
岐州司馬遷國子司業

桂陽王伯謀字深之世祖第十二子也大建中
立為桂陽王七年為明威將軍置佐史尋為信
威將軍丹陽尹十年加侍中出為持節都督吳
興諸軍事東中郎將吳興太守十一年加散騎
常侍至德元年薨子艷嗣大業中為番水令
高宗四十二舅柳皇后生後主訖責人生始興

王叔陵曹淑華生豫章王叔英向淑儀生長沙
王叔堅宜都王叔明魏昭容生建安王叔卿錢
貴妃生河東王叔獻劉昭儀生新蔡王叔齊袁
昭容生晉熙王叔文義陽王叔達新會王叔坦
王姬生淮南王叔彪巴山王叔雄吳姬生始興
王叔重徐姬生尋陽王叔儼淳于姬生岳陽王
叔慎王脩華生武昌王叔虞韋脩容生湘東王
叔平施姬生臨加貝王叔敖沅陵王叔興曾姬生陽
山王叔宣楊姬生西陽王叔穆申婕母生南安王叔
儉南郡王叔澄岳山王叔韶太原王叔匡袁姬
生新興王叔純吳姬生巴東王叔謨劉姬生臨
江王叔顯秦姬生新寧王叔隆新昌王叔榮其
皇子叔叡叔忠叔引叔毅叔訓叔武叔處叔封
等八人並未及封叔陵犯逆別有傳三子早卒
本書無名

豫章王叔英字子烈高宗第三子也少寬厚仁
愛天嘉元年封建安侯太建元年改封豫章王
仍為宣惠將軍都督東揚州諸軍事東揚州刺

史五年進號平北將軍南豫州刺史十一年為
鎮前將軍江州刺史後主即位進號征南將軍
尋加開府儀同三司中衛大將軍餘竝如故四
年進號驃騎大將軍禎明元年給鼓吹一部班
劍十人其年遷司空三年隋師濟江叔英知石
頭軍成事尋令入屯朝堂及六軍敗績降于隋
將韓擒虎其年入關隋大業中為涪陵太守長
子弘至德元年拜豫章國世子

長沙王叔堅字子成高宗第四子也母本吳中

酒家隸高宗微時嘗往飲遂與通及貴召拜淑
儀叔堅少傑黠凶虐使酒尤好數術卜筮祝禁
鎔金琢玉竝究其妙天嘉中封豐城侯太建元
年立為長沙王仍為東中郎將吳郡太守四年
為宣毅將軍江州刺史置佐史七年進號雲麾
將軍郢州刺史未拜轉為平越中郎將廣州刺
史尋為平北將軍合州刺史八年復為平西將
軍郢州刺史十一年入為翊左將軍丹陽尹初
叔堅與始興王叔陵竝招聚賓客各爭權寵甚

不平每朝會鹵簿不肯爲先後必分道而趨左
右或爭道而鬪至有死者及高宗弗豫叔堅叔
陵等竝從後主侍疾叔陵陰有異志乃命典藥
吏曰切藥刀甚鈍可礪之及高宗崩急卒之際
又命其左右於外取劍左右弗悟乃取朝服所
佩木劍以進叔陵怒叔堅在側聞之疑有變伺
其所爲及翌日小歛叔陵袖剉藥刀趨進斫後
主中項後主悶絕于地皇太后與後主乳母樂
安君吳氏俱以身捍之獲免叔堅自後扼叔陵

擒之并奪其刀將殺之問後主曰即盡之爲待
也後主不能應叔陵舊多力須臾自奮得脫出
雲龍門入于東府城乃召左右斷青溪橋道放東
城囚以充戰士又遣人往新林追其所部兵馬
仍自被甲着白布帽登城西門招募百姓是時
衆軍竝緣江防守臺內空虛叔堅乃白太后使
太子舍人司馬申以後主命召蕭摩訶令討之
即日擒其將戴洸譚騏驎等送臺斬于尚書閣
下持其首徇于東城叔陵恆擾不知所爲乃盡

殺其妻妾率左右數百人走趨新林摩訶追之
斬于丹陽郡餘黨悉擒其年以功進號驃騎將
軍開府儀同三司揚州刺史尋遷司空將軍刺
史如故是時後主患劓不能視事政無小大悉
委叔堅決之於是勢傾朝廷叔堅因肆驕縱事
多不法後主由是踈而忌之孔範管斌施文慶
之徒並東宮舊臣日夜陰持其短至德元年乃
詔令即本號用三司之儀出為江州刺史未幾
尋有詔又以為驃騎將軍重為司空實欲去其
權勢叔堅不自安稍怨望乃為左道厭魅以求
福助刻木為偶人衣以道士之服施機關能拜
跪晝夜於日月下醮之祝詛於上其年冬有人
上書告其事案驗並實後主召叔堅囚于西省
將殺之其夜令近侍宣敕數之以罪叔堅對曰
臣之本心非有他故但欲求親媚耳臣既犯天
憲罪當萬死臣死之日必見叔陵願宣明詔責
於九泉之下後主感其前功乃赦之特免所居
官以王還第尋起為侍中鎮左將軍二年又給

鼓吹油幢車三年出為征西將軍荊州刺史四年進號中軍大將軍開府儀同三司禎明二年秩滿還都三年入關遷于瓜州更名叔賢賢素貴不知家人生產至是與妃沈氏酤酒以傭保為事隋大業中為遂寧郡太守

建安王叔卿字子弼高宗第五子也性質直有材哭器貌甚偉大建四年立為建安王授東中郎將東揚州刺史七年為雲麾將軍郢州刺史置佐史九年進號平南將軍湘州刺史後主即位進號安南將軍又為侍中鎮右將軍中書令遷中書監禎明三年入關隋大業中為都官郎

上黨通守

宜都王叔明字子昭高宗第六子也儀容美麗舉正和弱狀似婦人大建五年立為宜都王尋授宣惠將軍置佐史七年授東中郎將東揚州刺史尋為輕車將軍衛尉卿十三年出為使持節雲麾將軍南徐州刺史又為侍中翊右將軍至德四年進號安右將軍禎明三年入關隋大

業中為鴻臚少卿

河東王叔獻字子恭高宗第九子也性恭謹聰敏好學太建五年立為河東王七年授宣毅將軍置佐史尋為散騎常侍軍師將軍都督南徐州諸軍事南徐州刺史十二年薨年十二贈侍中中撫將軍司空謚曰康簡子孝寬嗣孝寬以至德元年襲爵河東王禎明三年入關隋大業中為汝城令

新蔡王叔齊字子肅高宗第十一子也風彩明瞻博涉經史善屬文大建七年立為新蔡王尋為智武將軍置佐史出為東中郎將東揚州刺史至德二年入為侍中將軍佐史如故禎明元年除國子祭酒侍中將軍佐史如故三年入關隋大業中為尚書主客郎

晉熙王叔文字子才高宗第十二子也性輕險好虛譽頗涉書史大建七年立為晉熙王尋為侍中散騎常侍宣惠將軍置佐史入進號輕車將軍揚州刺史至德元年授持節都督江州諸軍

事江州刺史二年遷信威將軍督湘衡武桂四州諸軍事湘州刺史禎明二年秩滿徵爲侍中宣毅將軍佐史如故未還而隋軍濟江破臺城隋漢東道行軍元帥秦王至于漢口時叔文自湘州還朝至巴州乃率巴州刺史畢寶等請降致書於秦王曰竊以天無二日晦明之序不差土無二王尊卑之位乃別今車書混壹文軌大同敢披丹款申其屈膝秦王得書因遣行軍吏部柳莊與元帥府僚屬等往巴州迎勞叔文叔文於是與畢寶荊州刺史陳紀及文武將吏赴于漢口秦王竝厚待之置于賓館隋開皇九年三月衆軍凱旋文帝親幸溫湯勞之叔文與陳紀周羅暎荀法尚等并諸降人見于路次數日叔文從後主及諸王侯將相并乘輿服御天文圖籍等竝以次行列仍以鐵騎圍之隨晉王秦王等獻凱而入列于廟庭明日隋文帝坐于廣陽門觀叔文又從後主至朝堂南文帝使內史令李德林宣旨責其君臣不能相弼以致喪亡

後主與其羣臣竝慙懼拜伏莫能仰視叔文獨
欣然而有自得之志旬有六日乃上表曰昔在
巴州已先送款乞知此情望異常例文帝雖嫌
其不忠而方欲懷柔江表乃授開府拜宜州
刺史

淮南王叔彪字子華高宗第十三子也少聰惠
善屬文大建八年立為淮南王尋位侍中仁威
將軍重且佐史禎明三年入關卒于長安

始興王叔重字子厚高宗第十四子也性質朴
無伎藝高宗崩始興王叔陵為逆誅死其年立
叔重為始興王以奉昭烈王後至德元年為仁
威將軍揚州刺史置佐史二年加使持節都督
江州諸軍事江州刺史禎明三年入關隋大業
中為太府少卿卒

尋陽王叔儼字子思高宗第十五子也性凝重
舉止方正後主即位立為尋陽王至德元年為
侍中仁武將軍置佐史禎明三年入關尋卒
岳陽王叔慎字子敬高宗第十六子也少聰敏

十歲能屬文太建十四年立爲岳陽王時年十一
至德四年拜侍中智武將軍丹陽尹是時後
主尤愛文章叔慎與衡陽王伯信新蔡王叔齊
等日夕陪侍尋應詔賦詩恒被嗟賞禎明元年
出爲使持節都督湘衡桂武四州諸軍事智武
將軍湘州刺史三年隋師濟江破臺城前刺史
晉熙王叔文還至巴州與巴州刺史畢寶荊州刺史陳
紀竝降隋行軍元帥清河公楊素兵下荆門別
遣其將龐暉將兵略地南至湘州城內將士莫

有固

曰請降叔慎乃置酒會文武僚吏酒

酣叔慎歎曰君臣之義盡於此乎長史謝基伏
而流涕湘州助防遂興侯正理在坐乃起曰上
辱臣死諸君獨非陳國之臣乎今天下有難實
是致命之秋也縱其無成猶見臣節青門之外
有死不能今日之機不可猶豫後應者斬衆咸
許諾乃刑牲結盟仍遣人許奉降書於龐暉暉
信之克期而入叔慎伏甲待之暉令數百人屯
于城門自將左右數十人入于廳事俄而伏兵

發縛暉以徇盡擒其黨皆斬之叔慎坐于射堂
招合士衆數日之中兵至五千人衡陽太守樊
通武州刺史鄔居業皆請赴難未至隋遣中牟
公薛胄爲湘州刺史聞龐暉死乃益請兵隋又
遣行軍總管劉仁恩救之未至薛胄兵次鷄羊
山叔慎遣正理及樊通等拒之因大合戰自旦
至于日昃隋軍迭息迭戰而正理兵少不敵於
是大敗胄乘勝入城生擒叔慎是時鄔居業率
其衆自武州來赴出橫橋江聞叔慎敗績乃頓

于新康口隋總管劉仁恩兵亦至橫橋據水置
營相待信宿因合戰居業又敗仁恩虜叔慎正
理居業及其黨與十餘人秦王斬之于漢口叔
慎時年十八

義陽王叔達字子聰高宗第十七子也太建十
四年立爲義陽王尋拜仁武將軍置佐史昶明
元年除丹陽尹二年入關隋大業中爲內史至
絳郡通守

巴山王叔雄字子猛高宗第十八子也太建十

四年立為巴山王禎明三年入關卒于長安
武昌王叔虞字子安高宗第十九子也大建十
四年立為武昌王尋為壯武將軍置佐史禎明
三年入關隋大業中為高苑令

湘東王叔平字子康高宗第二十子也至德元
年立為湘東王禎明三年入關隋大業中為湖
蘇令

臨賀王叔敖字子仁高宗第二十一子也至德
元年立為臨賀王尋為仁武將軍置佐史禎明
三年入關隋大業初拜儀同三司

陽山王叔宣字子通高宗第二十二子也至德
元年立為陽山王禎明三年入關隋大業中為
涇城令

西陽王叔穆字子和高宗第二十三子也至德
元年立為西陽王禎明三年入關卒于長安
南安王叔儉字子約高宗第二十四子也至德

元年立為南安王禎明三年入關卒于長安
南郡王叔澄字子泉高宗第二十五子也至德

元年立為南郡王禎明三年入關隋大業中為
靈武令

沅陵王叔興字子推高宗第二十六子也至德

元年立為沅陵王禎明三年入關隋大業中為

給事郎

岳山王叔韶字子欽高宗第二十七子也至德

元年立為岳山王尋為智武將軍置佐史四年

除并陽尹禎明三年入關卒于長安

新興王叔純字子共高宗第二十八子也至德

元年立為新興王禎明三年入關隋大業中為

河北令

巴東王叔謨字子軌高宗第二十九子也至德

四年立為巴東王禎明三年入關隋大業中為

岷陽令

臨江王叔顯字子明高宗第三十子也至德四

年立為臨江王禎明三年入關隋大業中為

鮪令

新會王叔坦字子開高宗第三十一子也至德

四年立為新會王禎明三年入關隋大業中為
涉令

新寧王叔隆字子遠高宗第三十二子也至德

四年立為新寧王禎明三年入關卒于長安

新昌王叔榮字子徹高宗第三十三子也禎明

二年立為新昌王三年入關隋大業中為內

黃令

太原王叔匡字子佐高宗第三十四子也禎明

二年立為太原王三年入關隋大業中為壽

光令

後主二十二男張貴妃生皇太子深會稽王莊

孫姬生吳興王胤高昭儀生南平王嶷呂淑媛

生永嘉王彥邵陵王兢龍蓋貝嬪生南海王虔錢

塘王恂張淑華生信義王祗徐淑儀生東陽王

恂孔貴人生吳郡王蕃其皇子摠觀明綱統冲

洽緇結威辯十人竝未及封

皇太子深字承源後主第四子也少聰惠有志

操容止儼然雖左右近侍未嘗見其喜愠以母

張貴妃故特為後主所愛至德元年封始安王
邑二千戶尋為軍師將軍揚州刺史置佐史禎
明二年皇太子胤廢後主乃立深為皇太子三
年隋師濟江六軍敗績隋將韓擒虎自南掖門
入白雀逃散深時年十餘歲閉閣而坐舍人孔
伯魚侍焉隋軍排閣而入深使宣令勞之曰軍
旅在途不乃勞也軍人咸敬焉其年入關隋大
業中為枹罕太守

吳興字承業後主長子也大建五年二月

乙丑生于東宮

孫姬因產立沈皇后哀而養

之以為己子時後主年長未有胤嗣高宗因命
以為嫡孫其日下詔曰皇孫初誕國祚方熙思
與羣臣共同斯慶内外文武賜帛各有差為父
後者賜爵一級十年封為永康公後主即位立
為皇太子胤性聰敏好學執經肄業終日不倦
博通大義兼善屬文至德二年躬出太學講孝
經講畢又釋奠於先聖先師其日設金石之樂
於太學三公卿士及太學生並預宴是時張貴

妃孔貴嬪竝愛幸沈皇后無寵而竝侍左右數
於東宮往來太子亦數使人至之房後主疑其
怨望甚惡之而張孔二貴妃又日夜橫成后及
太子之短孔寵之佞又於外合成其事禎明二
年廢為吳興王仍加侍中中衛將軍三年入關
卒于長安

南平王嶷字承嶽後主第三子也方正有器局
年數歲風采舉動有若成人至德元年立為南
平王尋除信武將軍南琅邪彭城二郡太守置
佐史遷揚州刺史進號鎮南將軍尋為使持節
都督郢荆湘三州諸軍事征西將軍郢州刺史
未行而隋軍濟江禎明三年入關卒于長安

末嘉王彥字承懿後主第三子也至德元年立
為末嘉王尋為忠武將軍南徐州刺史進號安
南將軍授散騎常侍使持節都督江巴東衡三
州諸軍事平南將軍江州刺史未行隋師濟江
禎明三年入關隋大業中為襄武令
南海王暕字承恪後主第五子也至德元年立

為南海王。尋為武毅將軍。首佐史進號軍師將
軍。煬帝二年出為平北將軍。南徐州刺史。三年
入關。隋大業中為涿令。

信義王祗字承敬。後主第六子也。至德元年立
為信義王。尋為壯武將軍。置佐中。授使持節都
督智武將軍。琅邪彭城二郡太守。禎明三年入
關。隋大業中為通議郎。

邵陵王琨字承檢。後主第七子也。禎明元年立
為邵陵王。邑一千戶。尋為仁武將軍。置佐史。三
年入關。隋大業中為國子監丞。

會稽王莊字承肅。後主第八子也。容貌最陋。性
嚴酷。數歲左右。有不如意。輒剜刺其面。或加燒
。藝以母張貴妃有寵。後主甚愛之。至德四年立
為會稽王。尋為翊前將軍。置佐史。除使持節都
督揚州諸軍事。揚州刺史。禎明三年入關。隋大
業中為會稽令。

東陽王恮字承厚。後主第九子也。禎明二年立
為東陽王。邑一千戶。未拜。三年入關。隋大業中

為通議郎

吳郡王蕃字承廣後主第十子也。禎明二年封
吳郡王。三年入關。隋大業中為涪城令。

錢塘王恬字承愔後主第十一子也。禎明二年
立為錢塘王。邑一千。三年入關卒于長安。

江左自西晉相承也。開國並以戶數相差為
大小三品。大國置下二將軍。又置司馬一

人。次國置中下二將軍。小國置將軍一人。餘官
亦准此為差。高祖自永定訖于禎明唯衛

陽王昌特加殊寵至五千戶。其餘大國不過二
千戶。小國即千戶。而舊史殘缺不能別知其國
戶數。故綴其遺事附于此。

史臣曰世祖高宗後主竝建藩屏以樹懿親。固
乃本根。隆斯盤石。鄱陽王伯山有風采德。哭亦
一代令藩矣。岳陽王叔慎屬社稷傾危。情哀家
國竭誠。赴敵志不圖生。嗚呼古之忠烈致命斯
之謂也。

列傳第二十二

陳書二十八

列傳第二十三

陳書二十九

散騎常侍姚

思廉

燧

宗元饒

司馬申

毛喜

蔡徵

宗元饒南郡江陵人也少好學以孝敬聞仕梁
世解褐本州主簿遷征南府行參軍仍轉外兵
參軍及司徒王僧辯幕府初建元饒與沛國劉

師知同爲主簿高祖受禪除晉陵令入爲尚書
功論郎使齊還爲廷尉正遷大僕卿領本邑六
中正中書通事舍人尋轉廷尉卿加通直散騎
常侍兼尚書左丞時高宗初即位軍國務廣事
無巨細一以咨之臺省號爲稱職遷御史中丞
知五禮事時合州刺史陳哀贓汙狼藉遣使就
渚斂魚又於六郡乞米百姓甚苦之元饒劾奏
曰臣聞建旗求瘼實寄廉平褰帷恤隱本資仁
恕如或貪汙是肆徵賦無厭天網雖疎茲焉弗

漏謹案鍾陵縣開國侯合州刺史臣哀因藉多
幸預逢抽擢爵由恩被官以私加無德無功坐
尸榮貴譙肥之地久淪非所皇威剋復物仰仁
風新邦用輕彌俟寬惠應斯作牧其寄尤重爰
降曲恩祖行宣室親承規誨事等言提雖廉潔
之懷誠無素蓄而稟茲嚴訓可以厲精遂乃擅
行賦斂專肆貪取求粟不厭愧王沈之出賑徵
魚無限異羊續之懸枯實以嚴科實惟明憲臣
等參議請依旨免哀所應復除官其應禁錮及

後選左降本資悉依免官之法遂可其奏吳興
太守武陵王伯禮豫章內史南康嗣王方泰並
驕蹇放橫元饒案奏之皆見削黜元饒性公平
善持法諳曉故事明練治體吏有犯法政不便
民及於名教不足者隨事糾正多所裨益遷貞
威將軍南康內史以秩米三千餘斛助民租課
存問高年拯救乏絕百姓甚賴焉以課最入朝
詔加散騎常侍荆雍湘巴武五州大中正尋以
本官重領尚書左丞又為御史中丞歷左民尚

書右衛將軍領前將軍遷吏部尚書貞和建十三
年卒時年六十四詔贈侍中金紫光祿大夫官
給喪事

司馬申字季和河內溫人也祖慧遠梁都水使
者父玄通梁尚書左民郎申早有風旣木十四便善
弈棊嘗隨父候吏部尚書到仲舉時梁州刺史
陰子春領軍朱异在焉子春素知申即於坐所
呼與為對申每有妙思昇觀而奇之因引申遊
處梁邵陵王為丹陽尹以申為主簿屬蜀太清之

難父母俱沒因此自誓菜食終身梁元帝承制起為開遠將軍遷鎮西外兵記室參軍及侯景寇郢州申隨都督王僧辯據巴陵每進籌策皆見行用僧辯歎曰此生要韃汗馬或非所長若使撫眾守城必有奇績僧辯之討陸納也申在軍中子時賊眾奄至左右披靡申躬蔽僧辯蒙楯而前會裴之橫救至賊乃退僧辯顧申而笑曰仁者必有勇豈虛言哉除散騎侍郎紹泰初遷儀同侯安都從事中郎高祖受禪除安東臨川

王諮議參軍天嘉三年遷征北諮議參軍兼廷尉監五年除鎮東諮議參軍兼起部郎出為戎昭將軍江乘令甚有治績入為尚書金部郎遷左民郎以公事免太建初起為貞威將軍征南鄱陽王諮議參軍九年除秣陵令在職以清能見紀有白雀巢于縣庭秩滿填之預東宮賓客尋兼東宮通事舍人遷員外散騎常侍舍人如故及叔陵之肆逆也事既不捷出據東府申馳召右衛蕭摩訶帥兵先至追斬之因入城中收

其府庫後主深嘉之以功除太子左衛率封文始縣伯邑四百戶兼中書通事舍人尋遷右衛將軍加通直散騎常侍以疾還第就加散騎常侍右衛舍人如故至德四年卒後主嗟悼久之下詔曰慎終追遠欽若舊則闔棺定諡抑乃前典故散騎常侍右衛將軍文始縣開國伯申忠肅在公清正立已洽繁處約投軀殉義朕任寄情深方康庶績奄然化往傷惻于懷可贈侍中護軍將軍進爵為侯增 賜五百戶諡曰中給

朝服具衣籠衣剋日舉哀喪事所須隨由資給及葬後主自製誌銘辭情傷切卒章曰嗟乎天不與善殲我良臣其見幸如此申歷事三帝內掌機密至於倉卒之間軍國大事指麾斷決無有滯留子琇嗣官至太子舍人

毛喜字伯武滎陽陽武人也祖稱梁散騎侍郎父栖忠梁尚書比部侍郎中權司馬喜少好學善草隸起家梁中衛西昌侯行參軍尋遷記室參軍高祖素知於喜及鎮京口命喜與高宗俱

往江陵仍勅高宗曰送至西朝可諮稟毛喜喜
與高宗同謁梁元帝即以高宗為領真喜為尚
書功論侍郎又江陵陷喜及高宗俱遷關右世
祖即位喜自周還進和好之策朝廷乃遣周弘
正等通聘及高宗反國喜於郢州奉迎又遣喜
入關以家屬為請周冢宰宇文護執喜手曰能
結二國之好者卿也仍迎柳皇后及後主還天
嘉三年至京師高宗時為驃騎將軍仍以喜為
府諮議參軍領中記室府朝文翰皆喜詞也世

祖嘗謂高宗曰我諸子皆以伯為名汝諸兒耳
用叔為稱高宗以訪于喜喜即條牒自古名賢
杜叔英虞叔卿等二十餘人以啓世祖世祖稱
善世祖崩廢帝冲昧高宗錄尚書輔政僕射到
仲舉等知朝望有歸乃矯太后令遣高宗還東
府當時疑懼無敢措言喜即馳入謂高宗曰陳
有天下日淺海內未夷燕國禍併鍾萬邦危懼
皇太后深惟社稷至計令王入省方當共康庶
績比德伊周今日之言必非太后之意宗社之

重願加三思以喜之愚須臾聞奏無使姦賊得肆其謀竟如其策右衛將軍韓子高始與仲舉通謀其事未發喜請高宗曰宜簡選人馬配與子高并賜鐵炭使修器甲高宗驚曰子高謀反即欲收執何為更如是邪喜荅曰山陵始畢邊寇尚多而子高受委前朝名為杖順然甚輕狎恐不時授首脫其稽誅或愆王度宜推心安誘使不自疑圖之二壯士之力耳高宗深然之卒行其計高宗即位除給事黃門侍郎兼中書舍

人典軍國機密高宗將議北伐勅喜撰軍制凡十三條詔頒天下文多不載尋遷太子右衛率右衛將軍以定策功封東昌縣侯邑五百戶又以本官行江夏武陵桂陽三王府國事太建三年丁母憂去職詔追贈喜母庾氏東昌國太夫人賜布五百疋錢三十萬中給喪事又遣負外散騎常侍杜緬圍其墓田高宗親與緬案圖指畫其見重如此尋起為明威將軍右衛舍人如故改授宣遠將軍義興太守尋以本號入為御

史中丞服闋加散騎常侍五兵尚書參掌選事
及衆軍北伐得淮南地喜陳安邊之術高宗納
之即日施行又問喜曰我欲進兵彭汴於卿意
如何喜對曰臣實才非智者安敢預兆未然竊
以淮左新平邊民未乂周氏始吞齊國難與爭
鋒豈以弊卒疲兵復加深入且弃舟楫之工踐
車騎之地去長就短非兵人所便臣愚以為不
若安民保境寢兵復約然後廣募英奇順時而
動斯久長之術也高宗不從後吳明徹陷周高

宗謂喜曰卿之所言驗於今矣十二年加侍中
十三年授散騎常侍丹陽尹遷吏部尚書常侍
如故及高宗崩叔陵構逆勅中庶子陸瓊宣旨
令南北諸軍皆取喜處分賊平又加侍中增封
并前九百戶至德元年授信威將軍永嘉內史
加秩中二千石初高宗委政於喜喜亦勤心納
忠多所匡益數有諫諍事竝見從由是十餘年
間江東狹小遂稱全盛唯略地淮北不納喜謀
而吳明徹竟敗高宗深悔之謂袁憲曰不用毛

喜計遂令至北朕之過也喜既益親乃言無回
避而皇太子好酒德每共幸人為長夜之宴喜
嘗為言高宗以誠太子太子陰患之至是稍見
踈遠初後主為始興王所傷及瘡愈而自慶置
酒於後殿引江揔以下展樂賦詩醉而命喜于
時山陵初畢未及踰年喜見之不懌欲諫而後
主已醉喜升階佯為心疾仆于階下移出省中
後主醒乃疑之謂江揔曰我悔召毛喜知其無
疾但欲阻我權宴非故所為故女嬃詐耳乃與司

馬申謀曰此人負氣吾欲將乞鄱陽兄弟聽其
報讎可乎對曰終不為官用願如聖旨傳緯爭
之曰不然若許報讎欲置先皇何地後主曰當
乞一小郡勿令見人事耳乃以喜為永嘉內史
喜至郡不受俸秩政弘清靜民吏便之遇豐州
刺史章大寶舉兵反郡與豐州相接而素無備
禦喜乃修治城隍嚴飾器械又遣所部松陽令
周磻領千兵援建安賊平授南安內史禎明元
年徵為光祿大夫領左驍騎將軍喜仁郡有惠

政乃徵入朝，道路追送者數百里。其年道病卒。時年七十二。有集十卷。子處沖，嗣官。至儀同從事中郎、中書侍郎。

蔡徵，字希祥，侍中中撫軍將軍景歷子也。幼聰敏，精識彊記。年六歲，詣梁吏部尚書河南褚翔。翔字仲舉，嗟其穎悟。七歲，丁母憂，居喪如成人禮。繼母劉氏性悍，忌視之，不以道徵。供持益謹，初無怨色。徵本名覽，景歷以為有王祥之性，更名徵。字希祥。梁承聖初，高宗為南徐州刺史，召

補迎主簿，尋授太學博士。天嘉初，遷始興王府法曹行參軍，歷外兵參軍、尚書主客郎。所居以幹理稱。太建初，遷太子少傅丞、新安王主簿。通直散騎侍郎、晉安王功曹史、太子中舍人兼東宮領直中舍人如故。丁父憂，去職。服闋，襲封新豐縣侯。授戎昭將軍、鎮石新安王諮議參軍。至德二年，遷廷尉卿。尋為吏部郎，遷太子中庶子、中書舍人。掌詔誥。尋授左民尚書，與僕射江總、知撰五禮事。尋加寧遠將軍。後主器其材幹，任

寄日重遷吏部尚書安右將軍每十日一往東宮於太子前論述古今得喪及當將政務又勅以廷尉寺獄事無大小取徵議決俄有勅遣徵收募兵士自爲部曲徵善撫卹得物情旬月之間衆近一萬徵位望既重兼聲勢熏灼物議咸忌憚之尋徙爲中書令將軍如故中令清簡無事或云徵有怨言事聞後主後主大怒收奪人馬將誅之有固諫者獲免禎明三年隋軍濟江後主以徵有幹用權知中領軍徵日夜勤苦備盡心

力後主嘉焉謂曰事寧有以相報及沈戰於鍾山南崗勅徵守宮城西北大營尋令督衆軍戰事城陷隨例入關徵美容儀有口辯多所詳究至於士流官宦皇家戚屬及當朝制度憲章儀軌戶口風俗山川土地問無不對然性頗便佞進取不能以退素自業初拜吏部尚書徵後主借鼓吹後主謂所司曰鼓吹軍樂有功乃授蔡徵不自量揆紊我朝章然其父景歷既有締構之功宜且如所啓拜訖即追還徵不脩廉隅皆

此類也。隋文帝聞其敏贍，召見顧問，言輒會三。然累年不調，久之除太常丞，歷尚書民部儀曹郎，轉給事。卒時年六十七。子翼，治尚書，官至司徒屬德，教學士。夫隋為東宮學士。

史臣曰：宗元饒夙，夜匪懈，濟務益時。司馬申清恪在朝，政苦立行，加之以忠節美矣。毛喜深達事機，匡贊時主，蔡徵聰敏才贍，而擅權自躡，惜哉。

列傳第二十三

陳書二十九

列傳第二十四

陳書三十

散騎常侍 姚思廉撰

蕭濟

陸瓊 子從典

顧野王

傅縡 章華

蕭濟字孝康，東海蘭陵人也。少好學，博通經史。詔武帝在民間，義二十餘條，尚書僕射范陽張纘、太常卿南陽劉之遴，並與濟討論。纘等莫能

抗封解褐梁祕書郎遷太子舍人預平侯景之
功封松陽縣侯邑五百戶及高祖作鎮徐方
以濟為明威將軍征北長史承聖二年徵為中
書侍郎轉通直散騎常侍世祖為會稽太守又
以濟為宣毅府長史遷司徒左長史世祖即位
授侍中尋遷太府卿下所生母憂不拜濟毗佐
二主恩遇甚篤賞賜加於凡等歷守蘭陵陽羨
臨津臨安等郡所在皆著聲績大建初入為尚
書與左僕射徐陵特進周弘正度支尚書王瑒

散騎常侍袁憲俱
度支尚書領羽林監
加金紫光祿大夫兼安德宮衛尉尋遷仁威將
軍揚州長史高宗嘗勅取揚州曹事躬自省覽
見濟條理詳悉文無滯害乃顧謂左右曰我本
期蕭長史長於經傳不言精練繁劇乃至於此
遷祠部尚書加給事中復為金紫光祿大夫未
拜而卒時年六十六詔贈本官官給喪事
陸瓊字伯玉吳郡吳人也祖完梁琅邪彭城二

郡丞父雲公梁給事書門侍郎堂著作瓊幼聰
惠有思理六歲爲五言詩頗有詞采大同末雲
公受梁武帝詔校定纂品到漑朱異以下竝集
瓊時年八歲於客前覆局由是京師號曰神童
且言之武帝有勅召見瓊風神警亮進退詳審
帝甚異之十一丁父憂毀瘠有至性從祖襄歎
曰此兒必荷門基所謂一不爲少及居京作逆
攜母避地千縣之西鄉勤苦讀書晝夜無怠遂
博學善屬文永定中州舉秀才十六
年爲寧

遠始興王府法曹行參軍尋以本官兼尚書外
兵郎以文學轉兼殿中郎滿歲爲真瓊素有令
名深爲世祖所賞及討周迪陳寶應等都官符
及諸大手筆竝中勅付瓊遷新安王文學掌東
宮管記及高宗爲司徒妙簡僚佐吏部尚書徐
陵薦瓊於高宗曰新安王文學陸瓊見識優敏
文史足用進居郎署歲月過淹左西掾黻允膺
茲選階次小踰其屈滯已積乃除司徒左西掾
尋兼通直散騎常侍聘齊大建元年重以本官

堂子東宮管記除太子庶子兼通事舍人轉中書
侍郎太子家令長沙王為江州刺史不循法度
高宗以王年少授瓊長史行江州府國事帶尋
陽太守瓊以母老不欲遠出太子亦固請留之
遂不行累遷給事黃門侍郎領羽林監轉太子
中庶子領步兵校尉又領大著作撰國史後主
即位直中書省掌詔誥俄授散騎常侍兼度支
尚書領揚州大中正至德元年中除度支尚書參
掌詔誥并判廷尉建康二獄事初瓊父雲

公奉梁武帝勅撰嘉瑞記瓊述其旨而續其
永定訖于至德勒成一家之言遷吏部尚書著
作如故瓊詳練譜謀雅鑒人倫先是吏部尚書
宗元饒卒右僕射袁憲舉瓊高宗未之用也至
是居之號為稱職後主甚委任焉瓊性謙儉不
自封植雖位望日隆而執志愈下園池室宇無
所改作車馬衣服不尚鮮華四時祿俸皆散之
宗族家無餘財暮年深懷止足思避權要恒謝
病不視事俄丁母憂去職初瓊之侍東宮也母

隨在官舍後主賞賜優厚及喪柩還鄉詔加贈
贈并遣謁者黃長賢持冊奠祭後主又自制哀誌
銘朝野榮之瓊哀慕過毀以至德四年卒時年
五十詔贈領軍將軍官給喪事有集二十卷行
於世長子從宜仕至武昌王文學第三子從典
字由儀幼而聰敏八歲讀沈約集見回文研銘
從典援筆擬之便有佳致年十二作柳賦其詞
甚美瓊時為東宮管記宮僚竝一時俊偉瓊示
以此賦咸奇其異才從父瑜特所賞愛及瑜將

終家中墳籍皆付從典從典乃集瑜文為十卷
集序其文甚工從典篤好學業博涉羣書於班
史尤所屬意年十五本州舉秀才解褐著作佐
郎轉太子舍人時後主賜僕射江惣并其父瓊
詩惣命從典為謝啟俄頃便就文華理暢惣甚
異焉尋授信義王文學轉太子洗馬又遷司徒
左西掾兼東宮學士丁父憂去職尋起為德教
學士固辭不就後主勅留一員以待從典從典屬
金陵淪沒隨例遷關右仕隋為給事郎兼東宮

學士又除著作佐郎右僕射楊素奏從典續司
馬遷史記迄于隋其書未就值隋末喪亂寓居
南陽郡以疾卒時年五十七

顧野王字希馮吳郡吳人也祖子喬梁東中郎
武陵王府參軍事父烜信威臨賀王記室兼本
郡五官掾以儒術知名野王幼好學七歲讀五
經略知大旨九歲能屬文嘗製日賦領軍朱异
見而奇之年十二隨父之建安撰建安地記二
百冊長而遍觀經史精記嘿識天文地理著百龜占

候蟲象奇字無所不通梁大同四年除太學博
士遷中領軍臨賀王府記室參軍宣成王為揚
州刺史野王及琅邪王褒並為賓客王甚愛其
才野王又好丹青善圖寫王於東府起齋乃令
野王畫古賢命王褒書贊時人稱為二絕及侯
景之亂野王丁父憂歸本郡乃召募鄉黨數百
人隨義軍援京邑野王體素清羸裁長六尺又
居喪過毀殆不勝衣及杖戈被甲陳君臣之義
逆順之理抗辭作色見者莫不壯之京城陷野

王逃會稽尋往東陽與劉歸義合軍據城拒賊
侯景平太尉王僧辯深嘉之使監海鹽縣高祖
作宰為金威將軍安東臨川王府記室參軍尋
轉府諮議參軍天嘉元年勅補撰史學士尋加招
遠將軍光大元年除鎮東鄱陽王諮議參軍太建
二年遷國子博士後主在東宮野王兼東宮管
記本官如故六年除太子率更令尋領大著作
掌國史知梁史事兼東宮通事舍人時宮僚有
濟陽江德吳國陸瓊北地傅緯吳興姚察並以

才學顯著論者推重焉遷蕃門侍郎光祿卿知
五禮事餘官竝如故十三年卒時年六十二詔
贈祕書監至德二年又贈右衛將軍野王少以
篤學至性知名在物無過辭失色觀其容貌似
不能言及其勵精力行皆人所莫及第三弟充
國早卒野王撫養孤幼恩義甚厚其所撰著玉
篇三十卷輿地志三十卷符瑞圖十卷顧氏譜
傳十卷分野樞要一卷續洞冥紀一卷玄象表一卷
並行於世又撰通史要略一百卷國史紀傳二

百卷未就而卒有文集二十卷

傅緯字宜事北地靈州人也父彞梁臨沂令緯幼聰敏七歲誦古詩賦至十餘萬言長好學能屬文梁太清末攜母南奔避難俄丁母憂在兵亂之中居喪盡禮哀毀骨立士友以此稱之後依湘州刺史蕭循循頗好士廣集墳籍緯肆志尋閱因博通羣書王琳聞其名引為府記室琳敗隨琳將孫瑒還都時世祖使顏晃賜瑒雜物瑒託緯啓謝詞理優洽文無加點晃還言之世祖

尋召為撰史學士除司空府記室參軍遷驃騎安成王中記室撰史如故緯篤信佛教從興皇惠朗法師受三論盡通其學時有大心高法師著元諍論以詆之緯乃為明道論用釋其難其略曰無諍論言比有弘三論者謂同訶訖志言罪狀歷毀諸師非斥衆學論中道而執偏心語忘懷而競獨勝方學數論更為讎敵讎敵既構諍鬪大生以此之心而成罪業罪業不止豈不重增生死大苦聚集答曰三論之興為日久矣龍樹創其

源除內學之偏見提婆揚其旨蕩外道之邪執
欲使大化流而不擁玄風闡而無墜其言曠其
意遠其道博其流深斯固龍象之騰驤鯤鵬之
搏運塞乘決羽豈能觝望其間哉頃代澆薄時
無曠士苟習小學以化蒙心漸染成俗遂迷正
路唯競穿鑿各肆營造枝葉徒繁本源日毀一
師解釋復異一師更改舊旨宗各立新意同學之
中取寤復別如是展轉添糅倍多然而用之心
無的准擇而行之何者為正豈不渾沌傷竅嘉

樹斧牙雖復人說非馬豈握靈蛇以無當之虎
同畫地之餅矣其於失道不亦宜乎攝山之學
則不如是守一遵本無改作之過約文申意杜
臆斷之情言無預說理非宿構覩緣尔乃應見
敵然後動縱橫絡繹忽恍杳具或彌綸而不窮
或消散而無所煥乎有文章蹤朕不可得深乎
不可量即事而非遠凡相酬對隨理詳覈有何
嫉詐干犯諸師且諸師所說為是可毀為不可
毀若可毀者毀故為妄若不可毀毀自不及法

師何獨蔽護不聽毀乎且教有大小備在聖誥
大乘之文則指斥小道今弘大法寧得不言大
乘之意耶斯則褒貶之事從弘放學與奪之辭
依經議論何得見佛說而信順在我語而忤逆
無諍平等心如智死耶且忿恚煩惱凡夫恒性失
理之徒率皆有此豈可以三脩未愜六師懷恨
而顛涅槃妙法亦不宣揚但冀其忿憤之心既
極恬淡之寤息成耳人面不同其心亦異或有
辭意相反或有口相符而得必謂他人說中

道而心偏執已行無諍外不違而內平等誰敢
鬪訟豈我事焉罪業聚集鬪諍者所畏耳無諍
論言攝山大師誘進化導則不如此即習行於
無諍者也導悟之德既往淳一之風已澆競勝
之心阿毀之曲盛於茲矣吾願息諍以通道讓
勝以忘德何必排拂異家生其恚怒者乎若以
中道之心行於成實亦能不諍若以偏著之心
說於中論亦得有諍固知諍與不諍偏在一法
答曰攝山大師實無諍矣但法師所賞未衷其

節德守幽谷寂介無爲凡有訓勉莫匪同志
從容語嘿物無間然故其意雖深其言甚約今
之敷暢地勢不然處三城之隅居聚落之內呼
吸顧望之客層吻縱橫之士奮鋒穎勵羽翼朝
目張膽被堅執銳騁異家術別解窺伺間隙邀
冀長短與相酬對捕其輕重豈得默默無言唯
唯應命必須掎撫同異發擿疵瑕忘身而弘道
忤俗而通教以此爲病益知未達若令大師當
此之地亦何益然已而爲法師所貴耶法師又

言吾願息諍以通道讓勝以忘德道德之事不
止在諍與不諍讓與不讓也此語直是人間所
重法師慕而言之竟未知勝若爲可讓也若他
人道高則自勝不勞讓矣他人道劣則雖讓而
無益矣欲讓之辭將非虛設中道之心無處不
可成實三論何事致乖但湏息守株之解除膠
柱之意是事皆中也來言言諍與不諍偏在一
法何爲獨褒無諍耶詎不矛盾無諍論言邪正
得失勝負是非必生於心矣非謂所說之法而

有定相論勝劣也。若異論是非以偏著為失言。無是無非消彼得失。以此論為勝妙者。他論所不及此。亦為失也。何者。凡心所破。豈無心於能破。則勝負之心。不忘寧不存勝者乎。斯則矜我為得。弃他之失。即有取舍。大生是非。便是增諍。荅曰。言為心使。心受言詮。和合根塵。鼓動風氣。故成語也。事必由心。實如來說。至於心造偽。以使口。口行詐。以應心。外和而內險。言隨而意逆。求利養。引聲名。入世之人。在家之士。斯輩非一。

聖人所以由陳教。誠深致防杜。說見在之殃咎。叙將來之患害。此文明著甚於日月。猶有忘愛。軀冒峻制。蹈湯炭。甘薑粉。必行而不顧也。豈能悅無諍之作。而回首草音耶。若弘道之人。宣化之士。心知勝也。口言勝也。心知劣也。口言劣也。亦無所苞藏。亦無所忌憚。但直心而行之耳。他道雖劣。聖人之教也。已德雖優。亦聖人之教也。我勝則聖人勝。他劣則聖人劣。聖人之優劣。蓋根緣所宜。亦於彼於此。何所厚薄哉。雖復終日。

波劔極夜擊柝瞋目以爭得失作氣以求勝負
在誰處乎有心之與無心徒欲分別虛空耳何
意不許我論說而使我謙退此謂鷦鷯已翔於
寥廓而虞者猶窺藪澤而求之嗟乎丈夫當弘
斯道矣無諍論言無諍之道通於內外子所言
須諍者此用末而救本失本而營末者也今為
子言之何則若依外典尋書契之前至淳之世
朴質其心行不言之教當于此時民至老死不
相往來而各得其所復有何諍乎固知本來不

諍是物之真矣答曰諍與無諍不可偏執本之
與末又安可知由來不諍寧知非末於今而諍
何驗非本夫居後而望前則為前居前而望後
則為後而前後之事猶如彼此彼呼此為彼此
呼彼為彼彼此之名的居誰處以此言之萬事
可知矣本末前後是非善惡可恒守邪何得自
信聰明廢他耳目夫水泡生滅火輪旋轉入牢
穿受羈紲生憂畏起煩惱其失何哉不與道相
應而起諸見故也相應者則不然無為也無不

爲也善惡不能借而未嘗離善惡生死不能至亦終然在生死故得水離而任放焉是以聖人念統桎之不脫愍黏膠之難離故殷勤教示備諸便巧希向之徒涉求有類雖鱗角難成象形易失寧得不髣髴遐路勉勵短晨且當念己身之善惡莫揣他物而欲分別而言我聰明我知見我計校我思惟以此而言亦爲踈矣他人者實難測或可是凡夫真亦可是聖人俯同時俗所宜見果報所應觀安得肆習衿盡情性而

生譏誚乎正應虛己而遊乎世俛仰於電露之間耳明月在天衆水咸見清風在林羣籟畢響吾豈逆物哉不入鮑魚不甘腐鼠吾豈同物哉誰能知我共行斯路浩浩堂堂乎豈復見有諍爲非無諍爲是此則諍者自諍無諍者自無諍吾俱取而用之寧勞法師費功夫點筆紙但申於無諍弟子疲唇舌消咎漏唯對於明道戲論於糟粕哉必欲且考真僞輒觀得失無過依賢聖之言檢行藏之理始終研究表裏綜覈使浮

辭無所用詐道自然消請待後廷以觀其妙矣
尋以本官兼通直散騎侍郎使齊還除散侍郎
鎮南始興王諮議參軍兼東宮管記歷太子庶
子僕兼管記如故後主即位遷祕書監右衛將
軍兼中書通事舍人掌詔誥緯為文典麗性又
敏速雖軍國大事下筆輒成未嘗起草沈思者
亦無以加焉甚為後主所重然性本彊不持檢
操負才使氣陵侮人物朝士多銜之會施文慶
沈客卿以便佞親幸專制衡軸而緯益踈文慶

等因共譖緯受高麗使金後主收緯下獄緯素
剛因憤恚乃於獄中上書曰夫君人者恭事上
帝子愛下民省嗜欲遠諂佞未明求衣日旰忘
食是以澤被區宇慶流子孫陛下頃來酒色過
度不虔郊廟之神專媚淫昏之鬼小人在側官
豎弄權惡忠直若仇讎視生民如草芥後宮曳
綺繡廐馬餘菽粟百姓流離疆戶蔽野貨賂公
行帑藏損耗神怒民怨眾叛親離恐東南王氣
自斯而盡書奏後主大怒頃之意稍解遣使謂

繹曰我欲赦卿卿能改過不繹對曰臣心如面
臣面可改則臣心可改後主於是益怒令官者
李善慶窮治其事遂賜死獄中時年五十五有
集十卷行於世時有吳興章華字仲宗家世農
夫至華獨好學與士君子遊處頗覽經史善屬
文侯景之亂乃遊嶺南居維浮山寺專精習業
歐陽頎為廣州刺史署為南海太守及歐陽紇
敗乃還京師太建中高宗使吏部侍郎蕭引喻
廣州刺史馬靖令入子為質引奏華與俱行使

還而高宗崩後主即位朝臣以華素無伐閱競
排抵之乃除大市令既雅非所好乃辭以疾鬱
鬱不得志禎明初上書極諫其大略曰昔高祖
南平百越北誅逆虜世祖東定吳會西破王琳
高宗克復淮南辟地千里三祖之功亦至勤矣
陛下即位于今五年不思先帝之艱難不知天
命之可畏溺於嬖寵惑於酒色祠七廟而不出
拜妃嬪而臨軒老臣宿將棄之草莽諂佞讒邪
昇之朝廷今墮場口感隋軍壓境陛下如不改

弦易張臣見麋鹿復遊於姑蘇臺矣書奏後主
大怒即日命斬之

史臣曰蕭濟陸瓊俱以才學顯著顧野王博極
羣典傳緯聰警特達竝一代之英靈矣然絳不
能循道進退遂寘極網悲夫

列傳第二十四

陳書三十

列傳第二十五

陳書三十一

蕭摩訶

散騎常侍姚

思廉撰

任忠

樊毅弟猛

魯廣達

蕭摩訶字元胤蘭陵人也祖靚梁右將軍父諒
梁始興郡丞摩訶隨父之郡年數歲而父卒其
姑夫蔡路養時在南康乃收養之稍長果毅有勇

力。侯景之亂，高祖赴援京師，路養起兵拒高祖。摩訶時年十三，單騎出戰，軍中莫有當者。及路養敗，摩訶歸于侯安都。安都遇之甚厚，自此常隸安都征討。及任約、徐嗣徽引齊兵爲寇，高祖遣安都北拒齊軍於鍾山龍尾，及北郊壇。安都謂摩訶曰：「卿驍勇有名，千聞不如一見。」摩訶對曰：「今日令公見矣。」及戰，安都墜馬被圍，摩訶獨騎大呼，直衝齊軍，齊軍披靡，因稍解去。安都乃免。天嘉初，除本縣令，以平留異、歐陽紇之功累

遷巴山太守。太建五年，衆軍北伐，摩訶隨都督吳明徹濟江攻秦郡。時齊遣大將尉破胡等率衆十萬來援，其前隊有蒼頭犀角大力之號，皆身長八尺，膂力絕倫，其鋒甚銳。又有西域胡妙於弓矢，弦無虛發，衆軍尤憚之。及將戰，明徹謂摩訶曰：「若殪此胡，則彼軍奪氣，君有關張之名，可斬顏良矣。」摩訶曰：「願示其形狀，當爲公取之。」明徹乃召降人有識胡者，云胡箬絳衣，樺皮裝弓，兩端骨弭。明徹遣人覘伺，知胡在陣，乃自酌

酒以飲摩訶摩訶飲訖馳馬衝齊軍胡挺身出陣前十餘步彀弓未發摩訶遙擲銃錐正中其額應手而仆齊軍大力十餘人出戰摩訶又斬之於是齊軍退走以功授明毅將軍負外散騎常侍封廉平縣伯邑五百戶尋進爵為侯轉大僕卿餘如故七年又隨明徹進圍宿預擊走齊將王康德以功除晉熙太守九年明徹進軍呂梁與齊人大戰摩訶率七騎先入手奪齊軍大旗齊衆大潰以功授持節武毅將軍譙州刺史

及周武帝滅齊遣其將宇文忻率衆爭呂梁戰於龍晦時忻有精騎數千摩訶領十二騎深入周軍縱橫奮擊斬馘甚衆及周遣大將軍王軌來赴結長圍連鑊於呂梁下流斷大軍還路摩訶謂明徹曰聞王軌始鑊下流其兩頭築城今尚未立公若見遣擊之彼必不敢相拒水路未斷賊勢不堅彼城若立則吾屬且為虜矣明徹乃奮講曰塞旗陷陣將軍事也長筭遠略老夫事也摩訶失色而退旬之間周兵益至摩訶

又請於明徹曰今求戰不得進退無路若潛軍突圍未足為恥願火入步卒乘馬輦徐行摩訶領鐵騎數千驅馳前後必當使公安達京邑明徹曰弟之此計乃良圖也然老夫受朕專征不能戰勝攻取今被圍逼蹙實無地且步軍既多吾為揔叔息必須身居其後相率兼行弟馬軍宜須在前不可遲緩摩訶因率馬軍夜發先是周軍長圍既合又於要路下伏數重摩訶選精騎八十率先衝突自後眾騎繼焉比且達淮南

高宗詔徵還授右衛將軍十一年周兵寇壽陽摩訶與樊毅等眾軍赴援無功而還十四年高宗崩始興王叔陵於殿內手刃後主傷而不死叔陵奔東府城時眾心猶預莫有討賊者東宮舍人司馬申啓後主馳召摩訶入見受勅乃率馬步數百先趣東府城西門屯軍叔陵惶遽自城南門而出摩訶勒兵追斬之以功授散騎常侍車騎大將軍封綏遠郡公邑三千戶叔陵素所蓄田聚金帛累巨萬後主悉以賜之尋改授侍

中驃騎大將軍加左光祿大夫舊制三公黃閣
聽事置鷓尾後主特賜摩訶開黃閣明施行
馬聽事寢堂並置鷓尾仍以其女為皇太子妃
會隋總管賀若弼鎮廣陵窺觐江左後主委摩
訶備禦之任授南徐州刺史餘並如故禎明三年
正月元會徵摩訶還朝賀若弼乘虛濟江襲京
口摩訶請兵逆戰後主不許及若弼進軍鍾山
摩訶又請曰賀若弼懸軍深入聲援猶遠且其
壘漸未堅人情惶懼出兵掩襲必大克之後主又

不許及隋軍大至將出戰後主謂摩訶曰公可
為我一決摩訶曰從來行陣為國為身今日之
事兼為妻子後主多出金帛頒賞諸軍令中領
軍魯廣達陳兵白土崗居衆軍之南偏鎮東大
將軍任忠次之護軍將軍樊毅都官尚書孔範次之
摩訶軍最居北衆軍南北亘二十里首尾進退
各不相知賀若弼初謂未戰將輕騎登山觀望
形勢及見衆軍因馳下置陣廣達首率所部進
薄弼軍虜却俄而復振五分軍趣北突諸將孔

範出戰兵交而走諸將支離陣猶未合騎卒潰
散駐之弗止摩訶無所用力焉為隋軍所執及
京城陷賀若弼置後主於德教殿令兵衛守摩
訶請弼曰今為囚虜命在斯須願得一見舊主
死無所恨弼哀而許之摩訶入見後主俯伏號
泣仍於舊厨取食而進之辭訣而出守衛者皆
不能仰視其年入隋授開府儀同三司尋從漢
王諒詣并州同諒作逆伏誅時年七十二摩訶
訥於語言恂恂長者至於臨戎對寇志氣奮發

所向無前年未弱冠隨侯安都在京口性好射
獵無日不畋遊及安都東征西伐戰勝攻取摩
訶功寔居多子世廉少警俊敢勇有父風性至
孝及摩訶凶終服闋後追慕彌切其父時賓故
脫有所言及世廉對之哀慟不自勝言者為之
虧歎終身不替父弁時人嘉焉摩訶有騎士陳
智深者勇力過人以平叔陵之功為巴陵內史
摩訶之戮也其妻子先已籍沒智深收摩訶屍
手自殯斂哀感行路君子義之潁川陳禹亦隨

摩訶征討聰敵有識量涉獵經史解風角兵書
頗能屬文便騎射官至王府諮議

任忠字奉誠小名蠻奴汝陰人也少孤微不為
鄉黨所齒及長譎詭多計略膂力過人尤善騎射
州里少年皆附之梁鄱陽王蕭範為合州刺史
聞其名引置左右侯景之亂忠率鄉黨數百人
隨益州太守梅伯龍討景將王貴顯於壽春母
戰却敵會土人胡通聚眾寇抄範命忠與主帥
梅思立并軍討平之仍隨範世子嗣率眾入援

會小城陷旋成晉熙侯景並授蕩寇將軍琳
立蕭莊署忠為巴陵太守琳敗還朝遷明初將
軍安湘太守仍隨侯瑱進討巴湘累遷豫寧大
守衡陽內史華皎之舉兵也忠預其謀及皎平
高宗以忠先有密啓於朝廷釋而不問太建初
隨章昭達討歐陽紇於廣州以功授直閤將軍
遷武毅將軍廬陵內史秩滿入為右軍將軍五年
眾軍北伐忠將兵出西道擊走齊歷陽王高景
安於大峴逐北至東關仍克其東西二城進軍

斬譙並拔之徑龍峽肥入其郭進克霍州以功
授負外散騎常侍封安復縣侯邑五百戶呂梁
之喪師也忠全軍而還尋詔忠都督壽陽新蔡
霍州緣淮衆軍進號寧遠將軍霍州刺史入爲
左衛將軍十一年加北討前軍事進號平北將
軍率衆步騎趣秦郡十二年遷使持節散騎常
侍都督南豫州諸軍事平南將軍南豫州刺史
增邑并前一千五百戶仍率步騎趣歷陽周遣
王延貴率衆爲援忠大破之生擒延貴後主嗣
位進號鎮南將軍給鼓吹一部入爲領軍將軍
加侍中改封梁信都郡公邑三千戶出爲吳興
內史加秩中二千石及隋兵濟江忠自吳興入
赴屯軍朱雀門後主召蕭摩訶以下於內殿定
議忠執議曰兵家稱客主異勢客貴速戰主貴
持重宜且益兵堅守宮城遣水軍分向南豫州
及京口道斷寇糧運待春水長上江周羅暎等
衆軍必沿流赴援此良計矣衆議不同因遂出
戰及敗忠馳入臺見後主言敗狀啓云陛下唯當

具舟楫就上流衆軍臣以死奉衛後主信之勅
忠出部分忠辭云臣處分訖即當奉迎後主令
宮人裝束以待忠久望不至隋將韓擒虎自新
林進軍忠乃率數騎往石子崗降之仍引擒虎
軍共入南掖門臺城陷其年入長安隋授開府
儀同三司卒時年七十七子幼武官至儀同三
司時有沈客卿者吳興武康人性便佞忍酷爲
中書舍人每立異端唯以刻削百姓爲事由是
自進有施文慶者吳興烏程人起自微賤有吏

用後主拔爲主書遷中書舍人俄擢爲湘州刺
史未及之官會隋軍來伐四方州鎮相繼以聞
文慶客卿俱掌機密外有表啓皆由其呈奏文
慶心悅湘州重鎮冀欲早行遂與客卿共爲表
裏抑而不言後主弗之知也遂以無備至于敗
國寔二人之罪隋軍旣入並戮之於前關
樊毅字智烈南陽湖陽人也祖方興梁散騎常
侍仁威將軍司州刺史魚復縣侯父文嚴梁散
騎常侍信武將軍益州刺史新蔡縣侯毅累葉將

門少習武善射侯景之亂毅率部曲隨叔父文
 皎援臺文皎於青溪戰歿毅將宗族子弟赴江
 陵仍隸王僧辯討河東主蕭譽以功除假節威
 戎將軍右中郎將伐兄俊為梁興太守領三州
 遊軍隨宜豐侯蕭嗣討陸納於湘州軍次巴陵
 營頓未立納潛軍夜至薄營吳諫營中將士皆驚
 相援毅獨與左右數十人當營門力戰斬十餘級
 擊鼓申命眾 四以功授持節通直散騎常
 侍貞威將軍 二縣伯食邑三百戶尋除天

門太守進爵為侯增邑并前一千戶及西魏圍
 江陵毅率兵赴援會江陵陷為岳陽王所執父
 之遁歸高祖受禪毅與弟猛舉兵應王琳琳敗
 奔齊太尉侯瑱遣使招毅毅率子弟部曲還朝
 天嘉二年授通直散騎常侍仍隨侯瑱進討巴
 湘累遷武州刺史太建初轉豐州刺史封高昌
 縣侯邑一千戶入為左衛將軍五年眾軍北伐
 毅率眾攻廣陵楚子城拔之擊走齊軍於潁口齊
 援滄陵又破之七年進克潼州下邳高柵等六

城及呂梁畏師詔以毅為大都督進號平北將軍率衆渡淮對清口筑木城與周人相抗霖兩城壞毅全軍自拔尋遷中領軍十一年周將梁士彥將兵圍壽陽詔以毅為都督北討前軍事率水軍入焦湖尋授鎮西將軍都督荆郢巴武四州水陸諸軍事十二年進督沔漢諸軍事以公事免十三年徵授中護軍尋遷護軍將軍荊州刺史後主即位進號征西將軍改封逍遙郡公邑三千戶餘竝如故入為侍中護軍將軍及隋兵濟江毅謂僕射袁憲曰京口採石俱是要所各須銳卒數千金翅二百都下江中上下防禦如其不然大事去矣諸將咸從其議會施文慶等寢隋兵消息毅計不行京城陷隨例入關項之卒

猛字智武毅之弟也幼倣儻有幹略既壯便弓馬膽氣過人青溪之戰猛自日訖暮與虜短兵接殺傷甚衆臺城陷隨兄毅西上京累戰功為威戎將軍梁安南侯蕭方矩為湘州刺史以猛

爲司馬會武陵王蕭紀舉兵自漢江東下方矩
遣猛率湘郢之卒隨都督陸法和進軍以拒之
時紀已下樓船戰艦據巴江爭峽口相持久之
不能決法和揣紀師老志惰因令猛率驍勇三
千輕舸百餘乘衝流直上出其不意鼓譟薄之
紀衆倉卒驚駭不及整列皆弃艦登岸赴水死
者以千數時紀心旌數百人猶在左右猛將部
曲二十餘人蒙楯橫戈直登紀舟瞋目大呼紀
侍衛皆披靡相枕藉不敢動猛手擒紀父子三
人斬於船中盡收其船艦器械以功授游騎將
軍封安山縣伯邑一千戶仍進軍撫定梁益蜀
境悉平軍還遷持節散騎常侍輕車將軍司州
刺史進爵爲侯增邑并前二千戶永定元年周
文育等敗於沌口爲王琳所獲琳乘勝將略南
中諸郡遣猛與李孝欽等將兵攻豫章進逼周
迪軍敗爲迪所執尋遁歸王琳王琳敗還朝天嘉
二年授通直散騎常侍永陽太守遷安成王府司
馬光大元年授壯武將軍廬陵內史太建初遷

武毅將軍始興平南府長史領長沙內史尋隸
章昭達西討江陵潛軍入峽焚周軍船艦以功
封富川縣侯邑五百戶歷散騎常侍遷使持節
都督荆信二州諸軍事宣遠將軍荊州刺史入
為左衛將軍後主即位增邑并前一千戶餘竝
如故至德四年授使持節都督南豫州諸軍事
忠武將軍南豫州刺史隋將韓擒虎之濟江也
猛在京師第六子巡攝行州事擒虎進軍攻陷
之巡及家口竝見執時猛與左衛將軍蔣元遜
領青龍八十艘為水軍於白下游亦以御隋六
合兵後主知猛妻子在隋軍懼其有異志欲使
任忠代之又重傷其意乃止禎明三年入于隋

魯廣達字通管台州刺史悉達之弟也少慷慨
志立功名虛心愛士賓客或自遠而至時江表
將帥各領部曲動以千數而魯氏尤多釋褐梁
邵陵王國右常侍遷平南當陽公府中兵參軍
侯景之亂與兄悉達聚眾保新蔡梁元帝承制
授假節壯武將軍晉州刺史王僧辯之討侯景

也。廣達出境候接資奉軍儲。僧辯謂沈炯曰：魯
晉州亦是王師東道主人，仍率衆隨僧辯。景平
加員外散騎常侍，餘如故。高祖受禪，授征遠將
軍、東海太守。尋徙爲桂陽太守，固辭不拜，入爲
員外散騎常侍，除假節信武將軍。北新蔡太守
隨吳明徹討周迪於臨川，每戰功居最，仍代兄
悉達爲吳州刺史，封中宿縣侯，邑五百戶。光祿
大夫元年，授通直散騎常侍、都督南豫州諸軍
事、南豫州刺史。華皎稱六上流，詔司空淳于量

率衆軍進討，軍至夏口，皎舟師強盛，莫敢進者。
廣達首率驍勇直衝賊軍，戰艦旣交，廣達憤怒
大呼，登艦樓獎勵士卒。風急，艦轉樓搖動，廣達
足跌墮水，沈溺久之，因救獲免。皎平，授持節智
武將軍、都督巴州諸軍事、巴州刺史。太建初，與
儀同章昭達入峽口，拓定安蜀等諸州鎮。時周
氏將圖江左，大造舟艦於蜀，并運糧青泥。廣達
與錢道戢等將兵掩襲，縱火焚之，以功增封，并
前二千戶，仍還本鎮。廣達爲政簡要，推誠任下。

吏民便之及秩滿皆詣闕表請於是詔留二年
五年衆軍北伐略淮南舊地廣達與齊軍會於
大峴大破之斬其馘城王張元範虜獲不可勝
數進克北徐州乃授都督北徐州諸軍事徐州
刺史尋加散騎常侍入爲右衛將軍八年出爲
北兗州刺史遷晉州刺史十年授使持節都督
合霍二州諸軍事進號仁威將軍合州刺史十
一年周將梁士彥將兵圍壽春詔遣中領軍樊
毅左衛將軍任忠等分部趣陽平秦郿廣達率

衆入淮爲掎角以擊之周軍攻陷豫霍二州南
北兗晉等各拔諸將竝無功盡失淮南之地廣
達因免官以疾還第十二年與豫州刺史樊毅率
衆北討克郭默城尋授使持節平西將軍都督
郢州以上十州諸軍事率舟師四萬治江夏周
安州摠管元景將兵寇江外廣達命偏師擊走
之後主即位入爲安左將軍尋授平南將軍南
豫州刺史至德二年授安南將軍徵拜侍中又
爲安左將軍改封綏越郡公封邑如前尋爲中

領軍及賀若弼進軍鍾山廣達率衆於白土崗
南置陣與弼旗鼓相對廣達躬擐甲胄手執桴
鼓率勵敢死冒刃而前隋軍退走廣達逐北至
營殺傷甚衆如是者數四焉及弼攻敗諸將乘
勝至宮城燒北掖門廣達猶督餘兵苦戰不息
斬獲數十百人會日暮乃解甲面臺再拜慟哭
謂衆曰我身不能救國負罪深矣士卒皆涕泣獻
郗於是乃就執禎明三年依例入隋廣達捨本
朝淪覆遘疾不治尋以憤慨卒時年五十九尚

書令江授撫極慟哭乃命筆題其棺頭為詩曰黃
泉雖抱恨白日自流名悲君感義死不作負恩
生掇又製廣達墓銘其略曰災流淮海險失金
湯時屯運極代革天亡爪牙背義介冑無良獨
標忠勇率禦有方誠貫皎日氣勵嚴霜懷恩感
報撫事何忘初隋將韓擒虎之濟江也廣達長
子世真在新蔡乃與其弟世雄及所部奔擒虎
遣使致書以招廣達時屯兵京師乃自劾廷尉
請罪後主謂之曰世真雖異路中大夫公國之



重臣吾所恃賴豈得自同嫌疑之間乎加賜黃
命即日還營廣達有隊主楊孝辯時從廣達在軍
中力戰陷陣其子亦隨孝辯揮刃殺隋兵十餘
人方窮父子俱死

史臣曰蕭摩訶氣冠三軍當時良將雖無智略
亦一代匹夫之勇矣然口訥心勁情懷抱本
徒歟任忠雖勇決疆斷而愆懷友復誰給君臣
自躡其惡鄙矣自於厚唐建餘
蓋亦陳代之良臣也



