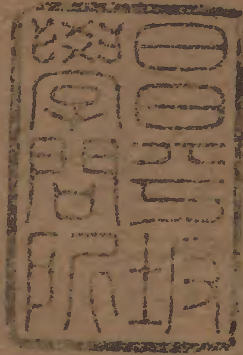


上諭條例

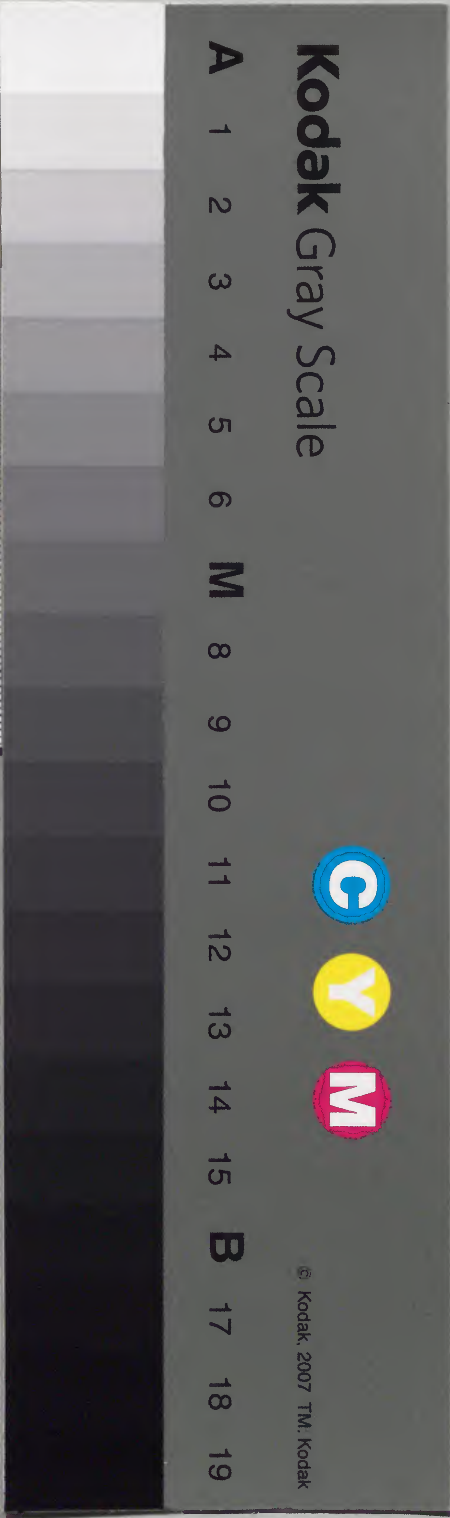
百廿一



漢書門			
八	九	〇	四
二	三	六	九
冊	架	函	號

庫文閣內	
二	八
八	九
函	〇
五	四

內閣文庫	
番號	漢 8904
冊數	226 (121)
函號	287 20



欽

頒

乾隆

年

上諭條例

江蘇布政使司衙門刊行

乾隆三十九年春季條例目錄

吏例

欽定清語

月選知縣及現任棟發人員改教回籍後呈明督撫准其照

病痊寺例委用

民間私製籐牌照烏鎗例查禁

淮安府經歷等三十五缺均准以沿河字樣註冊遇有河員

缺出准其一體陞調

各館効力議叙未滿五年之員情愿捐職人員報捐銀數酌

吏霜

吏目一

三十九年春季一



減十分之四

固崇阿仍由原行走之稽查

上諭處填註考語列為二等

應奏事之文武大員遇有事故即行知會奏事處不必收接

欽定清語

吏部為通行事稽勳司案呈乾隆三十九年二月初四日内閣抄出清字

欽定

清語一道到部相應抄錄清字粘單移咨江蘇巡撫遵照有應行知照之處應仍轉行知照可也

計粘單一紙

内閣抄出乾隆三十九年二月初三日奉

旨

字樣祇可在憲書用不必在別處用仍寫初一

上諭

十五日欽此

月選知縣及現任揀發人員改教回籍後呈明督撫准其照
吏部為請推廣教官委署 事文選司案呈吏科抄出本部題前
事一摺於乾隆三十九年二月初十日奉

旨依議欽此相應抄單知照可也

計粘單一紙

議得廣東布政使姚成烈奏稱恭查乾隆三十三年奏

上諭教職遇有員缺向來率委別學教官代理此等司鐸散員兩任豈

能兼顧現在各省有挑選二等舉人等得缺尚違如有情願自効

者即赴本省督撫報明聽候挨次派委暫署則員缺既不久懸而需

吏

霜

月選知縣及現任揀發一

三十九年春卷三

條奏

次者亦不令開曠自為一舉兩得欽此欽遵在案又湖南學臣褚
條奏嗣後各省教職凡病痊終養以及丁憂起復人員有情願自
効者准其赴省呈明聽候該督撫委用遇有缺出先儘二等舉人
再委候補教職等因亦在案自此在籍候選之二等舉人與病痊
終養起復各員俱得及時自効所有教職員缺較前已不乏委用
之人惟是粵東距京遙遠每遇有缺部選發憑到省迨三稜赴
任動輒半載有餘不無曠廢之虞臣竊思教職內在籍需次者除
病痊終養起復等員之外尚有月選知縣經九鄉驗看請

旨改教者又有現任及揀發知縣等督撫以不勝民社請

旨改教者此等人員與二等舉人及病痊終養起復之員其選補班次
雖有不同而在籍需次情形原無二致今病痊終養等既得呈明
候委則此等奉

旨改補教職之員似亦可推廣委用俾得及時自効臣請嗣後此等奉
旨改補教職員回籍後如有情願自効者亦照病痊終養等之例一體准
其在本省呈明聽候督撫遇缺派委以免開曠等因前來查乾隆
三十八年四月臣部議覆湖南學政褚 條奏嗣後各省教職凡
病痊終養以及丁憂起復人員有情願自効者准其赴省呈明聽
候該督撫委用遇有缺出先儘二等舉人再委候補教職其補缺

奏

霜

日選知縣及現任揀發二

三九年春季四

條奏

先後仍由臣部按伊等應用班次銓補等因奉

旨依議欽遵在案今該布政使奏稱奉

旨改補教職人員回籍後如有情願自効者亦照病痊終養等之例一

禮准其在本省呈明聽候督撫遇缺派委以免閑曠等語查月選

知縣經九鄉驗者改教及現任併揀發知縣經督撫奏准改教者

經選進連畧有不同但均係曾經受任與病痊終養以及丁憂起

復人員事同一例且各省二等舉人除山東山西陝西湖北廣西

貴州四川等省已經銓選完竣其餘各省亦屬無幾遇有教職缺

出均可暫行委署以免員缺懸曠應如該布政使所奏嗣後月選

知縣改教以及現任并揀發知縣改教者准其照病痊終養併丁
憂起復人員之例有情願自効者赴省呈明聽候督撫委用遇有
缺出先儘二等舉人再委各項候補教職其補缺先後仍由臣部按
伊等應用班次銓選如蒙

俞允臣部通行直省各督撫一體遵照謹

題請

旨奉

旨

霜

月選知縣及現任揀發三

十九年春季五

大清會典事例 卷一百一十五 兵部 兵制 兵符 兵符 兵符

兵部 兵制 兵符

兵部為請嚴強劫之風以靖地方事考功司案呈吏科抄出本部題前等因乾隆三十九年三月十三日題本日奉旨依議欽此到部相應通行各督撫等遵照可也

民間私製籐牌照為鎗例查禁

計粘單一紙

會議得內閣抄出河南道監察御史李敷芳奏稱竊查強盜劫掠最為民害文武踈防處分禁嚴初恭停陞二恭住俸三恭四恭分別降留降調誠以安民莫先弭盜故嚴立科條期於實力奉行也無知身任地方者往往視為具文以致克暴之徒逞其猖獗如臣

吏部 霜 民間私製籐牌一 三十九年春季六

修奏

道衙門稽查吏部上年正月起至年底止據各省揭報到道者除尋常行竊不計外強劫之案共一百三十件其中最多者江蘇省則有十五件四川省則有一十一件而廣東省竟至七十餘件該省雖屬山海交錯之區各項商賈往來輻輳易于藏奸然使封疆大吏嚴加整飭地方文武留心查緝何至劫盜疊疊肆無忌憚且南海番禺地居省會督撫將鎮駐劄同城一年之內該二縣即有十四案附近之順德一縣即有二十五案或糾夥多人明火入室或執持器械網縛婦女甚至旬日之間連劫數處孤寡之家劫略一空際此昇平盛世若輩結黨成群任其縱橫安身屬不成事體由此而推其餘吏治

大概可見伏思我

皇上勤求治理除暴安良凡所以綏靖地方阜堵斯民者無所不至清察之道懲創之條亦無微不至古今來有治人無治法與其多立章程不如認真辦理臣請

勅下

兩廣總督廣東巡撫嚴飭各該地方官員實力躡緝設法搜拿俾知畏懼更不得諱強為竊抑勒隱容至四川省向來強劫之案亦不致如此之多其或因印捕各官辦差公出署事者視為代庖並請一體飭屬據實查辦再廣東省強盜多有用簾牌禁煙事主者臣查民間私藏鳥鎗定有例禁簾牌亦係重操所用之物平民不

霜

民間私製簾牌

三九年春季七

條奏

應私製請與烏鎗一例查禁等因乾隆三十九年二月初七日奉

旨該部議奏欽此抄出到部查定例督撫于年終將州縣新舊盜案幾件拿獲幾案開列清單恭

呈

御覽有能寔心緝捕拿獲最多者該督撫加具考語請

旨引

見其強劫頻聞又不嚴緝捕獲亦即據實指恭請

旨議處等語是各省被盜州縣于疎防承緝處分之外復于年終

該督撫等查核拿獲多寡分別勤惰之條以示勸懲其有每年被盜

較多拿獲地方官自有應得處分今據該御史奏稱廣東

盜案一年內七十餘件使地方官思查緝何至劫盜疊疊四川省

十一件或因印捕辦差署事視為代庖奏請

勅下督撫嚴飭緝緝等語除廣東四川兩省有年被盜案件較多其拿

獲新舊案數尚未彙奏到部俟該督撫核定開單彙奏臣部等部

照例查核辦理外仍如該御史所奏請

旨飭令廣東四川督撫嚴飭各地方官弁寔力緝緝如有奉行不力並

不設法搜拏及諱匿抑勒容隱者該督撫即指名題參照例分別

條奏

霜

民間私製藤牌三

三十九年春季八

查議再該御史奏稱廣中省強盜多有用籐牌禁壓事主查民間私藏鳥鎗定有例禁籐牌亦係軍器所用之物平民不應私製請與鳥鎗一例查禁等語查例載各處鄉村及商民防禦盜賊猛獸應用鳥鎗俱照營兵鳥鎗尺寸製造上刻姓名呈該地方官編號登冊以備稽查如有不報官私造者杖一百該管官不行查出交部議處等語今該御史奏稱民間私藏鳥鎗定有例禁籐牌亦係軍器之物平民不應私製請與鳥鎗一例查禁等語查應禁軍器條內民間私製鳥鎗定有治罪議處明文其籐牌一項亦係軍器用民間不應私製自應一例查禁應如該御史所奏嗣後如有

私製籐牌即照鳥鎗例治罪其失察之地方文武各官亦均照失察私藏鳥鎗例罰俸一年

祭水藻鳥巢國置一單
冰粟籍職明照鳥巢國出罪其夫第之此古文在奇可示自照夫

淮安府經歷等三十五缺均准以沿河字樣註冊遇有河員

缺出准其一體陞調

吏部為請通融地方佐襍陞調以裨河務事文選司案呈准江南河道總督吳 等咨稱准部咨嗣後沿河地方佐襍內如有留心河務辦公奮往之員應如該督所請河工汛員缺出准其於沿河佐襍內會同撫臣一體揀選陞調等因計冊開淮安府經歷淮安府檢校淮安府稅課司大使淮安府太軍倉大使山陽縣縣丞山陽縣主簿山陽縣典史清河縣縣丞清河縣典史安東縣典史桃源縣典史桃源縣史家集巡檢揚州府經歷揚州府照磨揚州府

不列吏

霜

淮安府經歷一

三

條依
檢校江都縣典史江都縣萬壽司巡檢甘泉縣典史甘泉縣邵伯
司巡檢儀徵縣典史儀徵縣舊江司巡檢儀徵縣稅課局大使高
郵州吏目高郵州界首司巡檢寶應縣典史寶應縣權檢司巡檢
寶應縣衙易司巡檢徐州府經歷銅山縣典史沛縣夏陽司巡檢
邳州舊城司巡檢宿遷縣典史海州沐陽縣縣丞海州惠澤司巡
檢通州鹽捕吏目宿州判壽州正陽關巡檢泗州州同有兼管
河工水利之責其餘各屬並無河道可管所有沿河州縣地方之
佐雜應註明沿河字樣俟河工佐雜缺出酌量揀選陞調相應咨
部查照等因前來查乾隆三十八年閏三月本部議覆河東河道

總督姚 奏請沿河地方佐雜與河員一體陞調一案嗣後河工
汛員缺出准於沿河佐雜內會同撫臣一體揀選陞調仍令該督
撫將沿河州縣內佐雜各缺註明沿河字樣造冊送部以憑查核
等因奉

旨依
議欽遵在案查宿州判壽州正陽關巡檢泗州州同三缺先經
兩江總督高 等造冊咨送到部經本部均准其以沿河字樣註
冊遇有河工汛員缺出准其一體揀選陞調等因咨覆在案今該
督等既稱淮安府經歷淮安府檢校淮安府稅課司大使淮安府
大軍倉大使山陽縣縣丞山陽縣主簿山陽縣典史清河縣縣丞

條列 史 霜
淮安府經歷二
三十九年春季十一

清河縣典史安東縣典史桃源縣典史家集巡檢揚州
府經歷揚州府照磨揚州府檢校江都縣典史江都縣萬壽司巡
檢甘泉縣典史甘泉縣邵伯司巡檢儀徵縣典史儀徵縣儀徵縣
稅課局大使高郵州吏目高郵州界首司巡檢寶應縣典史寶應
縣棧橋司巡檢寶應縣陽司巡檢徐州府經歷銅山縣典史沛縣
夏陽司巡檢邳州舊城司巡檢宿遷縣典史海州沐陽縣縣丞海
州惠澤司巡檢通州鹽捕吏目有兼管河工水利之責應註明沿
河字樣俟河工佐襍缺出酌量揀選陞調等語應照咨淮安府經
歷等三十五缺均准其沿河字樣註冊遇有河工汛員缺出准其

一體揀選陞調其陞調所遺各缺仍照舊辦理相應咨覆該督等
可也

下出
一 捐職候補人員其捐職未滿五年之員情願捐職人員報捐銀數酌

各館効力議叙未滿五年之員情願捐職人員報捐銀數酌
減十分之四

吏部等部為請

旨事

竊照戶部會同臣部奏准暫開川運軍糧條例一切報捐官生及
捐職候補候選人員俱例有明條現俱遵照辦理惟查各館効力
人員先經奏明書成議叙後扣足五年期滿再行註冊銓選此內
有本條捐納捐職銜者有議叙後掣定職銜者除未經議叙期滿
業經註選人員各照本例報捐外其中有業經議叙未滿五年之
員情願由本職遞捐別項若因其年限未滿仍照捐職人員一體

條系 吏 霜

各館効力議叙一

三十九年春季十三

傳奏

報捐未免無所區別若因其已經議叙即照候選人員報捐又覺
過優臣等公同酌議請將此項捐職及掣定職銜人員照捐職人
員報捐銀數酌減十分之四庶多寡適得其平而在館効力人員自
必益加踴躍矣等因乾隆三十九年二月二十一日奏本月二十
三日奉

旨依議欽此 京報

國崇阿仍由原行走之稽查 上諭處填註考語列為二等

吏部為請

旨事 先經稽查欽奉

上諭事件處咨稱本處署主事國崇阿于正月初二日年滿離任咨部

遇缺題補現值

京察年分應否仍由本處註考咨到部臣部查國崇阿係理藩院筆

帖式在

上諭處行走委署主事隨咨查理藩院去後今准理藩院覆稱該員調

任

吏部

霜

國崇阿一

三十九年春季十四

條奏

上諭處八年有餘賢否勤惰無憑查考等因到部查乾隆三十六年四月十三日欽奉

上諭各衙門到任未滿半年之員任事之日既淺即使才猷出眾何妨暫置二等視其人果能奮勤俟下屆再登薦剡亦未為晚所有原衙門註考之例永行停止欽此欽遵通行在案今理藩院筆帖式原在上諭處行走期滿離任咨部以主事候補之固宗阿離理藩院已八年有餘該衙門自無憑考察但該員于稽查欽奉

上諭事件處業經期滿離任而咨補尚未得缺又無新任衙門考核是該員舊任已離新缺未補現在考察之典竟至虛懸似屬未便相

應請

旨將該員仍由原行走之稽查欽奉

上諭處填註考語列為二等併請嗣後各部院衙門遇有此等道屆京察之期離任未經補用別衙門者俱照此一體辦理謹

奏乾隆三十九年三月初十日奉

旨知道了欽此

吏 霜

固宗阿二

三十九年春李

旨以並了檢批

奏請到三十日非三日亦十日未

京察之賦輸并未到衙門以撥出未財湖此一類無罪

土備盡其持等語因各二等份請歸各府到衙門即由地學並由

旨以並了檢批

無語

應奏事之文武大員遇有事故即行知會奏事處不必收接
大學士舒 等謹奏臣等遵

旨將因何接遞解遞奏摺之處詢問奏事處官員據稱解遞草職一事
尚在未知是以仍行接摺進

呈等語查文武各官遇有事故奏事處未能一時盡知嗣後請交吏
兵二部凡例應奏事之文武大員遇有事故即行知會奏事處自
可不致舛誤謹奏請

旨乾隆三十九年四月初八日奏初十日奉

旨知道了欽此 京報

霜

應奏事之文武大員一

三十九年春季十六

戶部奏請將各省錢糧...

有不疑於...

兵二將八...

呈請...

出...

古...

大學士...

...

乾隆三十九年春季條例目錄

戶例

出師署事得缺人員酌給養廉

八旗置買地畝於報部稅冊之便造冊轉行直督順天府存

察稽查

漕船抵通凡遇水小之年派委糧道督運

武員支食俸廉等款

隨漕引 見及奉委在北辦差之員本俸未經部事全支養

廉

清運官員毋得委辦別項差務

黔省苗疆丞倅佐貳與正印無異支食養廉宜因地制宜

外省寄籍貢監生及捐職人員統限一年內改歸原籍

運京銅鉛如逾守風守凍日明由陸運送運費運員賠出

甘省常平糧石缺額尚多請復捐監舊例以補倉儲

湖北開採礦砂事宜

粵東寶廣局鼓鑄滇銅照滇粵兩省益銅互易章程辦理

四川省收捐貢監職銜本色之例停止

出師署事得缺人員酌給養廉

戶部為奏明事湖廣司案呈本部議覆署湖廣總督陳 奏出師

金川之叅領署理襄陽鎮總兵官達色起支養廉銀兩一摺於乾

隆三十九年二月初七日奏本日奉

旨依議欽此相應抄錄原摺行文各省督撫將軍都統等遵照如有應

行之處一體轉行遵照辦理可也計抄單二紙

戶部謹

奏為奏明請

旨事內閣抄出暫署湖廣總督印務湖北巡撫陳 奏稱竊照武職出

條奉 戶 霜

出師署事一

三十九年春季十八

傳奏

師其俸廉等銀仍於原營支給遇有臨陣捐軀仰蒙

殊恩

優卹除俸薪蔬菜燭炭馬乾等銀於身故日住支其養廉則於原

營奉文日始行停支湖北原任襄陽鎮臣馬虎於乾隆三十八年

正月初十日陣亡三月二十七日原營奉文其截扣廉俸經臣咨

津部覆遵照

恩例

辦理在案嗣據署襄陽鎮總兵官達色以皇月初十日軍營接任

署事起至三月二十七日所有總兵養廉已支給馬虎該署鎮無

項可領請查例酌給以資辦公等情臣行司查議楚省無成例可

援臣查乾隆三十一年內天津鎮總兵存泰派往喀什噶爾辦事

其署事之員又因員缺補放有人無本任應得之項經部奏准照

現署之缺應得分例支給十分之七于建曠項下支銷通行知照

在案今署鎮官達色在軍營領兵與尋常署事責任尤重自正月

初十日至三月二十七日既無本任養廉可支可否按總兵養廉

於建曠項下酌給十分之七以資辦公之處事關動項理合恭摺

具奏伏乞

皇

上恩鑒勅部議覆施行謹奏乾隆三十八年十二月二十二日奉

硃批

該部議奏欽此欽遵於乾隆三十八年十二月二十七日抄出到

部查武職支食俸廉章程案內出師官員或於起程之時或已抵

祭春

霜

出師署事二

三十九年春李十九

軍營之後陞補別缺未能赴任以領受陞任劄付之日即照新銜支食俸廉又奉

旨命往軍營辦事人員原無本任俸薪等銀止照原銜支俸現缺支薪俸得缺受劄日悉照軍營陞補之例一體開支等因各在案是武職官員應得俸廉等項例于接劄任事之日起支向來軍營出師人員俱係遵照辦理並無委署之日即行起支之例今暫署湖廣提督湖北巡撫陳奏稱原任湖北襄陽鎮總兵馬虎于乾隆三十八年正月初十日陣亡至三月二十七日原營奉文止所有總兵養廉已支給馬虎該署鎮官達色無項可領請 天津鎮總兵

存泰派往喀什營辦事其署事之員無本任應得之項照現署之缺應得分例支給十分之七于建曠項下支銷之例自正月初十任事日起至正月十七日止按照總兵養廉于建曠項下酌給十分之七等語臣等伏查官達色由前鋒統領派往四川軍營嗣於乾隆三十八年正月初十日委署湖北襄陽鎮總兵之缺經副將軍豐奏明於三月初四日奉

旨着照所請行該部知道欽此欽遵在案是未經奉

旨以前係以叅領原銜委署總兵自有叅領本分應得之項所有該署督陳奏請于署事日即行起支總兵養廉之處查與定例不符

俸奉

未便准其支給但該員現在軍營出兵打仗與駐劄新疆等處辦事人員似有區別若俟得有部劄始行支給養廉誠恐辦公拮据殊非鼓勵戎行之道合無仰懇

天恩准其於三月初四日奉

旨署理日期起支總兵養廉在於建贖項下動給如蒙

俞允臣部行文該署督遵照仍令該年兵馬奏銷冊內分晰聲明報部查核并通行各省督撫將軍等如有軍營出師署事得缺人員應行酌給養廉之處一體遵照辦理可也

八旗置買地畝于報部稅冊之便造冊轉行直督順天府存

案稽查

戶部為遵

旨議奏事內閣抄出臣部侍郎兼管順天府尹蔣 奏前事等因一摺

奉

旨該部議奏欽此抄出到部臣等伏查八旗置買地畝向例令各旗人將地畝數目坐落村庄呈報佐領登記檔冊以憑稽核向未咨部轉行存案惟左右兩翼徵收房地稅銀清冊向俱按季冊報戶部第季報之冊專為稽核稅銀而設是以臣部祇按原價之事暫以

霜

八旗置買地畝

三十九年春季廿一

條奏

核稅銀之多寡考核之後即將原冊存案備查亦不行知直隸各州縣今據臣部侍郎兼管順天府尹蔣 奏稱各屬積年陳案多係旗民控爭地畝之事各州縣無由稽核轉輾行查致多懸案請嗣後旗人置買地畝飭令左右二翼開列族籍人名地畝四至併原買價銀按季報部查照二翼咨報清冊按季造冊咨送直隸總督順天府衙門轉行各州縣存查遇有旗民爭控地土案件均有冊籍可稽等語查八旗地畝全以冊檔為憑遇有控爭必須查對冊檔方能核辦而地方官申請行查文移往返動輒稽延是欲陳案之速而惟有令地方官抄存冊檔隨案稽查庶控案得以速結

惟是八旗有地畝之家不下數萬戶若令將舊有地畝盡行查造冊檔通行各該州縣誠屬紛擾難行今該侍郎議請嗣後於左右兩翼報部稅冊之內即令查明地畝人名段落四至分晰報部部照造地冊轉行直督順天府存案在八旗買地之人不過於照例報稅之便據寔呈明於業戶並無不便即左右二翼四季冊報本條現行常例亦無另有更張之虞而行之既久凡旗人地畝各州縣均有冊檔可稽不特塵案可以速清而爭端亦可漸息洵屬可行應如所奏辦理俟

命下之日臣部通行各該衙門一體遵奉施行等因乾隆三十九年二

奉 奏 戶 霜

八旗置買地畝二

三十九年春委并二

修奏

月初五日奏本月初八日奏

旨依議欽此

漕船抵通凡遇水小之年派委糧道督運

總漕督院嘉 為欽奉

上諭事乾隆三十九年二月二十四日承准

大學士舒 于 字寄內開乾隆三十九年二月十八日奉

上諭據嘉謨奏漕船水勢情形一摺其楊家庄口門水表充塞之處已
傳諭吳嗣爵姚立德彼此札商籌辦並派妥幹大員前往察視務俾
河流通暢以利漕行矣至所稱今年江南水勢未充其進上北河古
淺處所仍不一而足因調委輪押二進之蘇松糧道木奎揚改押頭
進而令浙江糧道李慶葵管押二進直抵通州並稱向例糧道押運

二諭 戶 霜

漕船抵通水小之年糧道督運一 三十九年春季廿三

上諭
祇到臨清因本年水勢較小是以通融酌委嗣後仍不為例等語漕艘由北上一切督辦撈淺起剝等事宜均關緊要若以道員分起官押沿途相議酌辦比之押運員弁呼應較靈于漕務更為有益嘉謨此奏事屬應行凡遇水小之年即可援此為例派委道員督運抵通着傳諭嘉謨妥協辦理並將改派緣由咨部知之欽此

武員支食俸廉等款

戶部為敬陳等事湖廣司奏呈所有本部會議覆署湖廣總督陳條奏武員支食俸廉等四款一摺相應抄錄原奏行文各該督撫府尹將軍都統等一體轉行遵照可也

計原奏一紙

戶部等部謹

奏為敬陳營伍俸餉事宜仰祈

聖鑒事內閣抄出暫署湖廣總督邱務湖北巡撫陳輝祖條奏武員支

食俸廉等四款一摺於乾隆三十九年正月二十六日奉

戶部

武員支食俸廉等款一

三十九年春季十四

條奏

硃批該部議奏欽此欽遵於本月二十九日抄出到部該臣等會議得

暫署湖廣總督印務湖北巡撫陳輝祖奏稱

一赴部武員支食一半養廉應請定期也查武職送部引

見除額設紙紅蔬菜燭炭等銀于卸事之日住支外定例仍准支原營

俸薪馬乾並給一半養廉俾資長途路費第各員給咨赴部暨由

部給照回任俱有定限臣請嗣後在部限內回任者其俸薪馬乾

一半養廉仍照舊按日支給外倘回任有逾部限應即自滿限日

起至回任前一日止扣除造報即有告假省親等事領有展限部

票該員既以私情請假與辦公不同亦扣除告假日期不給公項

則食祿益有節制等語臣等伏查乾隆二十年戶部議覆至引
督頌色條奏預保卓異等項武職送部引

見有奉

特旨補放他省者應於奉

旨之日住支俸薪如條回任候陞准其支食本任俸薪等日又乾隆二

十五年戶部覆准湖廣總督蘇昌奏俸滿千總保送引

見仍回原任者照守條以上之例仍兼任俸薪馬乾一半養廉等因又乾

隆三十一年戶部議奏各省武職副將以下引

見除本任支食一半隨糧外其餘扣存以為營中公用至提督總兵于

戶部

武員支食俸廉等款二

辛九年春季廿五

修奏

乾隆二十二年欽奉

諭旨始令三年一次奏請

陸見其本任親丁名糧與督撫藩臬等官養廉無異應請嗣後提督總

兵進京

陸見將副將以下等官之例亦准支食一半等因奏准各在案是武職

進京引

見例准食原營俸薪馬乾並一半養廉以為長途車馬之資

殊恩體恤至為優渥但引

見人員雖定有回任例限其亦有未能依限回任及因告假省親等

事展限者若不加釐制任其一概支領不惟徒滋靡費轉恐該
員等任意逾限之漸應如該署督所奏一應回任逾限以及告假展
限員概不准其支給以示節制其未經回任即奉

旨陞補他省人員應於奉

旨之日住支如有透支核明按數追繳于奏銷冊內註明報部核銷

一武員調任應請按卸事之日住支俸廉也查楚省例案武員於本
省內調任別缺並非緣事離任于卸事之日仍支原營俸薪馬乾養
廉俟到新任之日始住支舊任其遞行委署上留給紙紅等銀未
免偏枯請嗣後凡調任人員其舊任俸薪馬乾養廉即於卸事之

戶

霜
武員支食俸廉等款三

三九年春季廿六

條奏

日住支留於接任之員分別支食等語臣等伏查雍正八年戶部議奏武職俸薪除新授官升于到營任事之日起支外其陞遷調補之員尚在舊任辦事仍照舊任職銜給與俸薪俟離營卸事之日方行截支又乾隆三年戶部會同兵部議覆安徽巡撫晏斯盛條奏守備以上陞遷事故已無原官之缺由試用官署理者俸薪眷廉准照署缺全支由現任官兼署或遞署者俸薪各歸本任開支其眷廉一項無署者全支本任半支署任遞署者就署任開支末後一缺眷廉係現任官兼署者支食一半係試用官署理者全支凡署任內紙紅蔬炭等銀無論有無原官均歸署任支銷干總

以下暫行離任之缺委候補干總署理者給與坐馬二匹乾銀六糧三分現任無理者不准支給各等因在案是陞遷調補之員原有已離本任未離本任之分署事人員亦有現任試用久暫之別其應否酌給俸廉之處定例已極分明今據該署督奏稱卸事之員仍支原營俸薪馬乾眷廉於遞署之員止給心紅等銀之處臣等檢查兵馬奏銷冊內調補人員俸薪銀兩於受札之日住支並無令離任人員支食原營俸薪之例况得受新任部劄即離舊任如受劄之日業已住支因何離任之後仍支原營俸薪應令該署督轉飭確查報部到日再行核議

條 戶 霜

武員支食俸薪等款四

三十九年春季廿七

修考

一蒙

恩卹賞兵屬半餉應請酌定起住畫一查辦也查征剿金川前此有陣亡傷亡弁兵欽奉

恩旨查明如有子弟者即令頂補名糧其並無子弟親老丁單者按名給與半餉等因欽此隨行司查議除有子弟者令頂補名糧外其應

給半餉各兵屬查明本兵亡故日期在欽奉恩旨以前者均以奉

旨之日起支在後者以奉文知照之日起支照守餉一分之數折半另於建曠項下開支俟于報銷冊內彙造在案第查極給半餉之兵

屬如其祖父母父母年老別無子嗣其半餉一分應准其家支食養贍餘年外惟寡妻及未成丁子弟支食半餉尚未明定章程臣請凡陣亡傷亡兵丁之寡妻必以能守節不二匪窮堪憫者所給半餉准養贍終身若有改嫁事故即行開除至陣亡傷亡兵丁內並無父母妻室僅有幼小子弟不能頂補名糧給與半餉者俟該子弟年滿十六歲以上成丁之日令其頂補名糧差標住支半餉外倘雖成丁有殘廢篤疾不能頂糧者始准仍留半餉養贍若成丁後別謀生理力能自贍不願充伍即以成丁之年住支半餉庶

聽典不致冒濫亦足鼓勵風化等語等伏查進剿金川陣亡傷亡兵丁前奉

戶部

武員支食俸廉等款五

三十九年春季廿八

恩旨有子弟者令其充補名糧並無子弟親老丁單者按名給與半餉
等因欽遵在案惟是故兵子弟如有尚未成丁其應支半餉自應
酌定任支期限以示區別應如該署督所奏凡陣亡傷亡兵丁如
子弟幼小不能頂補名糧者給與半餉及成丁之後有身患殘廢
篤疾難應差操者令該督撫自明取結報部准留半餉以資養贍
如該故兵子弟成丁以後情願入伍者令其頂補名糧任支半餉
其有別謀生理不願充伍者一即於成丁之日將半餉銀兩查明扣
除至此內陣傷亡故兵丁僅一其寡妻例給半餉養贍終身如有改
嫁事故自應扣除毋庸另議

出師兵丁在軍營撥補別營在軍請仍撥歸原營量餉也查兵丁隨
征原營糧餉俱係留贍家屬近有將湖南辰州等營守兵撥補湖
北襄陽等營馬步等缺在軍營止就同處現有之額缺核用但原
營糧餉一經改核即應停住今該家屬另赴襄陽等營支領未免
跋涉滋累臣酌請除兵丁由雷十營撥補別營外委把總等官毋庸
更易外如將此營之守兵核補別營之馬步等缺如照到楚仍行
令該各原營一俟有兵缺出時照補收歸原營撥補營分之兵
缺另行撥補俾兵屬皆得就近支領糧餉以資營改註缺冊
則士卒感激

修奏

天恩自必倍加奮勵等語臣等伏查出征兵丁原營支給糧餉原為留
贍家屬之需但該兵丁身在軍營內有接仗倉卒應行超撥者祇
就軍營現有窳缺核因示獎等語尚宜分分別辦理惟是兵丁
一經核補其原營糧餉另有口食之例應予之而其口食分
路途相距遠近不一若令該家屬前赴支領糧餉未免往返勞累
情形既多拮据應如該署督所奏除六丁由軍營核補外委
把總等官毋庸更易外如將此營守兵核補別營馬步仍令該
原營俟有缺出時照額收歸將所遺核補營分之兵缺另行核補
庶使兵丁眷屬得以就近支領糧餉以示體恤此係戶部主稿

合併聲明恭候

命下戶部通行各直省一體欽遵辦理併載入例冊遵行可也為此謹

奏請

旨乾隆三十九年二月二十九日奏六日奉
旨依議欽此

見

臣等查兵丁出征原營支給糧餉原為留贍家屬之需但該兵丁身在軍營內有接仗倉卒應行超撥者祇就軍營現有窳缺核因示獎等語尚宜分分別辦理惟是兵丁一經核補其原營糧餉另有口食之例應予之而其口食分路途相距遠近不一若令該家屬前赴支領糧餉未免往返勞累情形既多拮据應如該署督所奏除六丁由軍營核補外委把總等官毋庸更易外如將此營守兵核補別營馬步仍令該原營俟有缺出時照額收歸將所遺核補營分之兵缺另行核補庶使兵丁眷屬得以就近支領糧餉以示體恤此係戶部主稿

條長戶霜

武員支食條廉等款七

三十九年春季卅

後衛所倫弁赴部引

見如係交卸本任事務另委別員接署者似應遵照新例將卸事赴部之員養廉銀兩駁行任支至倫弁隨漕引

見及奉委在北辦差給咨赴部本未卸事又仍屬辦公其養廉應否照舊全支之處相應詳請示遵等情相應咨請部示等因前來查管員支食養廉先于湖南巡撫咨請部示案內經本部議定道府以下引

見各官自卸事日起概行任支本任養廉銀兩今據漕運總督咨稱嗣後衛所倫弁赴部引

見如係 卸本任事務另委別員接署者遵照新例養廉銀兩概行任

支至隨漕引

見及奉委在北辦差給咨赴部本未卸事其養廉應否照舊全支咨請部示等語查衛所員弁若專為引

見來京交卸本任另行委員署理者自應遵照文職新例任支養廉以昭畫一至隨漕領運因便給咨赴部引

見以及奉委在北辦差之員其本任未經卸事例不委員署理與徑行交卸本任引

見者不同此等員弁應仍照舊例全支養廉咨辦公相應咨覆該督知照

霜

隨漕引 見二

三九年春季世二

江蘇巡撫安徽巡撫可也乾隆三十九年三月二十一日准咨

漕運官員毋得委辦別項差務

戶部為欽奉

上諭事雲南司案呈准山東巡撫徐容據布政使國泰詳稱兗州府
管糧通判葉懷德委辦硝斤赴部交納又委押運三十八年分閘
外德州等十幫抵通赴部交卸等情除分咨外擬合咨明等因前
來查押運一官有督押丁弁催儲重運回空之責事關漕運重務
向來各省並無另有派委之事今該通判葉懷德職司管糧承辦
運務是其專責該撫又委辦硝斤若另船起運兼顧為難若于糧
艘附運所關尤鉅殊未允協應咨該撫嗣後務遵定例辦理毋得

條奏戶

霜

漕運官員一

三十九年春卷卅三

以漕運之員委辦別項差務致干未便仍知照漕運總督可也

黔省苗疆丞倅佐貳與正印無異支給養廉宜因地制宜

戶部為奏明事臣等查得各省署員支給養廉銀兩經臣部于乾隆三十八年議令嗣後正印署正印兼本任者全支本任半支署任不兼本任者半支本任半支若任所餘本任之一半養廉留於通署之員支給其丞倅佐貳署正印併丞倅佐貳互相署理均照此辦理此外上司兼攝屬員正印兼署丞倅佐貳不離本任者其本任養廉較厚毋庸支給署任應將署任養廉歸入空曠其試用候補暫行委署之員無本任可支者專支署任一半顯著容署各員以奉文到任之日起全支署任養廉若雖經到任尚未奉有

條奏

見人員督撫藩臬准支一半道府以下自卸事日切仍照舊例擬行住支以歸一律等因奉准通行在案今據貴撫圖 咨稱黔省丞倅與正印無異即分防之州同判縣丞亦有倉糧城池與他省不同各員支食養廉議設之始原因苗疆重地各有監倉城池以資彈壓名雖丞倅佐貳其實徵收錢糧查辦事件與正印無異黔省僻處邊隅與他省不同官員額缺只有此數而一切運鉛買銀以及管理各廠事務在在需員即有候補人員不敷差遣勢必委正印兼署丞倅佐貳若以正印兼署止支本任養廉未免不敷辦公

見人員

除正印署正印併丞倅佐貳委署正印以及上司兼攝屬員正印兼署附郭及無倉糧城池之佐貳並題署咨署以及道府以下引糧城池者可否照正印署正印之例兼本任者全支本任半支署任不兼本任者半支本任半支署任若已離本任又兼署他缺則住支本任一半止支署任一半又支兼署一半至試用候補人員並無本任養廉可支若止支署任一半苗疆僻壤實有拮据之虞可否仍照舊例署理有官之缺者支署任一半例於扣缺項下另給一半以另養廉全數若兼署他缺則將另給一半併支又支兼

條奏戶 霜

黔省苗疆二

三九年恭奉卅五

條奏

署一半署理空缺全行支食若兼署他缺則將原署止支一半亦
去兼署一半俾署員辦公有資可免貽誤等語臣等伏查署員支
食兼署前因各省辦理參差是以酌定章程議歸畫一今據該撫
以黔省苗疆僻壤丞佐貳與正印無異若署員兼署概照新例
辦理一切辦公未免拮据除正印署正印並佐貳委署正印及正
印兼署附郭之佐貳等項均照通例辦理外其正印兼署分防之
丞佐貳請照正印之例兼本任者全支本任半支署任不兼本
任者半支本任半支署任若已離本任又兼署他缺則住支本任
一半止支署任一半又支兼署一半其試用候補人員原無本任

兼署可支請仍照舊例署理有員之缺者支署任一半外于扣缺
項下另支一半署理空缺全行支食若兼署他缺則將原署止支
一半亦支兼署一半庶辦公有資可免貽誤是黔省民苗疆處丞
佐佐貳既各有監倉城池及徵收錢糧查辦事件與正印無異又
有已離本任復兼署他缺之員一切情形均與他省不同似當因
地制宜軍為支給以資辦公但事關奏定章程該撫既因酌量情
形另為籌議自應恭摺奏明今僅咨部辦理殊未允協臣等除據
咨改奏外應將該撫圖 附恭請

旨交部察議為此具奏伏祈

奏 戶 霜 照省苗疆三

三十九年春季

鑒等因乾隆三十九年三月初七日奏初九日奉
旨依議欽此

外省寄籍首監生及捐職人員統限一年內改歸原籍

戶部為奏明請

旨事

捐納房察呈本部奏前事一案抄錄原奏移咨兩江總督轉行一體遵照可也

計原奏一紙

戶部謹

奏為奏明請

旨事

先經臣蔭條奏順天一布附錄

京畿五方襁負凡應誌報捐之人往往藉詞寄托希冀進身及至出

奏

霜

外省寄籍一

三在春季卅七

仕他省緣事告歸本籍寄籍任其所之遇有查追案件遂至無從
踪跡帑項久懸種種冒混議令大宛西縣捐納貢生以及捐職人
員其等非上著有原籍可歸者統限一年令其呈報改歸如逾限
不行查改查出而以辦理等因經吏部會同禮部覆准遵行在案
現在大宛西縣陸續呈報改歸本籍者已復不少而各省寄籍之
人亦因有呈請照辦者現據河南鄆陵縣監生呂龍光在順天府
具呈移咨臣部辦理臣等伏查巨蔣所奏係屬專指大宛西縣
而言其餘各省寄籍之人或因遊幕遊學行商販賈因而聯附宗
親相依入籍所在皆有臣部於辦理咨追核減等案時見有原籍

寄籍輾轉行查往往以並無踪跡申覆以致塵案久懸皆由籍地
未清之故臣等伏思欲使塵案速完先須清釐積貫現今大宛西
縣自奉

旨遵

行以來呈請改正者甚多所有外省寄籍人員自應一體改歸以
昭畫一應請嗣後各省捐納貢監生及捐職人員其有實非土著
並無宗族墳塋田房產業而原籍本有戶冊可歸者統限一年之
內聽其自行呈首在外由州縣申送督撫咨改歸在內取具同
鄉京官印結刑部呈明換給執照如逾限不改查出一併照例查
辦如此不特元籍可以漸清而案牘亦不致懸宕矣是否有當俟

命下之日通行各直省督撫一體遵照辦理可也為此謹

奏請

旨乾隆三十九年三月二十三日奉

旨依議欽此

運京銅鉛如逾守風守凍日期由陸運送運費運員賠出

戶部為濩

旨議奏事內閣抄出直督周 覆奏查明任錫綬等運銅一摺奉

硃批該部議奏欽此抄出到部臣等伏查雲南委員任錫綬陳希澤黃

斌等三運銅船均據報部于去年九月初三日抵津照例存六存

四利運前進嗣據直督周 咨稱該運員等均因凍阻起卸臣等

查該督所咨守凍與運員所報頭利抵通各日期或同時而行阻

頓異或一運而咨報不符恐有捏飾徇隱中途盜賣情弊是以奏

請

奉 奏 戶

霜

運京銅鉛一

三十九年春等

勅下直督倉場侍郎將該三運因何遲延地方官何故不行結報其現

六守凍起卸銅餉有無短少速飭逐加確查照例奏奉

旨依議該運司任錫綬等均於九月初抵津今冬天氣較往年和暖彼

時北河水凍如果上緊起卸運即可儘數抵通何致遲延日久始

以完凍為詞且任錫綬存四銅餉既於十月初十日在途凍阻何以

陳希澤越六銅餉能于二十日申報抵通再黃斌頭剝于九月二十

六日已報抵通而該督又咨稱凍阻種種情節不符其是否該運員

托故逗遛地方官徇情捏報著該督周元理逐一嚴查明白回奏等

因欽此經臣部行文該督欽遵辦理在案今據該督奏稱遴委幹

員會同地方官從天津直至瀟州將沿途守凍起卸抵通各種銅

餉徹底詳查逐一盤驗俱無虧短聲明在津先後起卸阻凍情形

緣三運同時抵津一時船隻稀少陸續僱運不無耽延其咨報互

異原委緣陳希澤頭剝銅餉係九月二十日抵通該員文內悞填

十月二十日致與任錫綬守凍日期比較參差黃斌存四銅餉守

凍移報文內未將起六歸幫頭剝抵通之處分晰聲叙以致藩司

據文轉詳請將訛寫月分之弊知縣陳希澤漏報守凍銅餉之

通海縣知縣黃斌文內不分晰之天津縣知縣孫景曾據報

轉詳不行駁查之布政使楊文轉咨未經查出一併

戶霜

運京銅餉二

三九年春卷四十

條奏

交部議處等語應將該督等各職。移咨吏部照例查辦仍令該督嚴飭地方官將各該運凍阻銅餉星速催令趕運報部至奏稱水運與陸運之費不同領運有逾限不逾限之各異滇省自瀘抵通例限十一個月如抵通逾限係該員有意遷延即責令陸運赴通所需運費着落該運員自行賠出其並未逾限者若遇凍河陸運准銷脚價恐滋糜費能否統于九月以前陸續抵通不致到津阻凍分咨雲南等省核辦定議並沿途一體辦理之處查銅運攸關鼓鑄運員遲延逾限以致抵津阻凍實屬咎無可諉該督請將逾限運員責令陸運赴道自銷運脚所議自屬允當至其並未逾

限者抵通通遇河凍水無庸陸運罰賠亦不便開銷糜費該督請咨查滇省發銅之期核定守凍守水之限意欲各運总在九月抵通可免到津阻凍不知瀘州發運原逾限而沿途守風守水難于預帳臣等恭繹

諭旨

抵岸陸運原以杜運員恃有守凍之例任意遷延等弊若本未逾限而沿途守風守水担擱時日致抵津阻凍經各省地方官隨時結報有案原與任意遷延逾限者不同自應仍聽其守凍若該運員藉故延遲已將守風守水日期照例扣除而自瀘抵津仍復逾限者一遇河凍即遵

戶部

霜

運京銅鉛三

三九年春季四一

條奏

旨責令陸運赴通並著自行賠出運費以示懲儆別運員懼有賠累自必上緊趨赴誠如

聖諭支務守凍之弊當不禁自除矣至貴州等省鉛運並應照此辦理以歸畫一其該督奏請嗣後運銅船隻抵津遇北河水淺運員先期移會天津縣預備剝船倘各運同時並到船隻稀少定限十月催齊剝船遲延分別查叅等語亦屬責成地方官與運員協同趕運之意亦應如所奏辦理供

命下之日臣部行文各該督撫遵照可也等因乾隆三十九年三月初八日奏本月初十日奉

旨依議欽此

奏 戶 霜 運京銅鉛四 三十九年春季四二

卷八 禮部 監京雜錄四

甘省常平糧石缺額尚多請復捐監舊例以補倉儲
力部為監
旨議奏事內閣抄出陝督勒 奏甘省常平糧石缺額尚多請復捐監
舊例以補倉儲一摺奉
硃批該部議奏欽此欽遵抄出到部臣等在甘省收捐監糧舊例於乾
隆三十一年欽奉
諭旨以該省各州縣漸次收捐折色者多於積貯實政無裨
特勅停止續經臣工條奏請復舊例經軍機大臣會同工部先後議駁
在案蓋以甘省收捐監糧本為積貯而設後乃兼收折色包攬之
條奏 戶 霜 甘省常平糧石一

甘省常平糧石缺額尚多請復捐監舊例以補倉儲

力部為監
旨議奏事內閣抄出陝督勒 奏甘省常平糧石缺額尚多請復捐監
舊例以補倉儲一摺奉

硃批該部議奏欽此欽遵抄出到部臣等在甘省收捐監糧舊例於乾
隆三十一年欽奉

諭旨以該省各州縣漸次收捐折色者多於積貯實政無裨
特勅停止續經臣工條奏請復舊例經軍機大臣會同工部先後議駁

在案蓋以甘省收捐監糧本為積貯而設後乃兼收折色包攬之
條奏 戶 霜 甘省常平糧石一

徒得以因緣為奸而貪黷之吏並且從中染指非惟有名無寔甚
至百弊叢生白不可不亟為停止以資釐剔嗣因督臣文 奏肅
州安西等處產糧有餘而口外商販稀少邊民糶售不行頗於生
計有碍奏請收捐監穀以實倉儲而資調劑復經臣部議覆肅州
以西准其收捐本色亦在案茲據陝督勒 奏稱甘省地瘠民貧
全賴官倉接濟每歲額徵地糧止五十餘萬石卽年偏災賑恤併
酌借籽種口糧至百餘萬石每年撥補採買需銀不下一百五六
十萬兩而現在倉糧額缺不能如數籌補必待遠省協濟或請撥
部帑長途遠涉未免艱運維艱若乘此有秋懇請

皇上天恩准復捐監舊例每年可省撥帑之煩於倉貯民生均有裨益

等語臣等伏查甘肅常平安額通計四百五十萬因每年屢有動
撥缺額相仍於乾隆三十一年停捐之時荷蒙

特 撥解部庫銀三百萬兩為該省採買之用此後卽年採買擬該督

陸續請撥銀六百九十餘萬兩定緣該省地處邊陲賑糶所需倍
於他省而採買補須動

帑亦多惟仰

皇上軫念邊氓

惠澤有加無任每年撥帑採買以裕窮簷口食該地方官如果能買補

甘肅

肅

甘省常平糧石二

三十九年春四

足額利被貧黎即多費帑金

聖心原無靳惜縱或需遠省協撥稍繁亦屬挹彼注茲在

皇仁更為峻禮但據該督奏稱自停採以來官為採買每年用銀至百餘萬兩倉儲不能全行補額而甘省農民全藉平糶為生邇年屢慶豐登糧價平減即官為採買究未能廣為市易仍不免有穀賤傷農之慮莫若乘此有一復捐監例聽閭閻自為輸納在商賈等子弟既有進身之路而小民售買餘糧亦得贍其家室且現在肅州安西等處仰蒙

聖恩准收監穀以來即可無需採買而民間糧價亦不致昂貴誠為兩

便等語該督所奏自屬實在情形是農民餘粟既以流通而得小厚利即倉庾積穀不煩採買而自致充盈於官民均為有裨以應俯如所請准其照舊例收捐監生惟是積糧以寔倉儲則折色必宜嚴禁該省從前辦理不善以致積弊纍纍茲當立法之初不可不防其漸應請

勅下陝甘總督勒通飭各屬此次收捐監糧不得私收折色致滋流弊至每石應收公費亦應照例定數明白曉諭使不肖官吏等無從借端藉索併令該州縣將所收監糧數目每月造冊通報該管道府按季親臨盤查訪察如有侵虧穀石及違例擅折多收各情節

條示

戶

霜 甘省常平糧石三

三十九年五月

何秀

即行申報該上司處實嚴恭加該道府徇庇不報經該督訪出即
將該道府一體革職此試辦二年是否行有成效併令該督擬定
具奏以定行止若二年後該督奏報各屬倉糧果多臣部即奏請
開派大員前往巡驗以防名定定缺之弊倘或奏報不寔而貯穀有虧即
將該督一併奏奏廢邊儲得以常充而良法不虞滋弊矣是否有
當伏候

訓示如蒙

俞允臣部行文該督遵照可也為此具奏伏乞

皇上聖明鑒察等因于乾隆三十九年三月十四日奏上六日奉

旨依議欽此

臣等查該道府徇庇不報經該督訪出即
將該道府一體革職此試辦二年是否行有成效併令該督擬定
具奏以定行止若二年後該督奏報各屬倉糧果多臣部即奏請
開派大員前往巡驗以防名定定缺之弊倘或奏報不寔而貯穀有虧即
將該督一併奏奏廢邊儲得以常充而良法不虞滋弊矣是否有
當伏候
臣等查該道府徇庇不報經該督訪出即
將該道府一體革職此試辦二年是否行有成效併令該督擬定
具奏以定行止若二年後該督奏報各屬倉糧果多臣部即奏請
開派大員前往巡驗以防名定定缺之弊倘或奏報不寔而貯穀有虧即
將該督一併奏奏廢邊儲得以常充而良法不虞滋弊矣是否有
當伏候

清

甘省常平糧石四

三十一卷六十四

條奏

一

...

...

古新嘉爐北

...

湖北開採礦砂事宜
戶部為遵

奏事內閣抄出湖撫陳 奏稱竊照山產銅砂有裨鼓鑄精蕪既
洩自應隨時籌劑以收利用楚省寶武局自暫停加鑄復應正鑄
錢文亦因滇銅不能如期辦至商銅未裕價昂息少已逾歷數年
外期若本省有銅自宜釐採上年臣因公至施南府知該屬咸豐
等縣頗產銅砂隨飭該地方官留心查辦嗣于十二月內據前任
咸豐縣史瑤詳報該縣張家坪等處銅苗發露據商民徐其涵等
呈請試採臣當即批司飭府勘議嗣因官經屢易因循莫辦現將

條奏 戶 霜

湖北開採礦砂一

...

查明各地方官從營私舞弊情節叅劾其地方官後視徒恐有隱
匿他處曾于本年十月召令前藩司敦 帶同署府李嵩遴派專
員逐處訪勘據覆除已報之張家坪等處定有齊口礦苗亦露其
餘尚未開至塘口現設有爐座原有銅苗並擬宣志縣楊振祚詳
報該縣桶溝溢泥場與處小產有銅苗處商民周盛元等條繳工
本銀七百兩貯庫呈請試採確勘俱無碍田園廬墓等情臣復入
荊州府理事同知鳳翔率同該二縣暨効力各委員再加細確
砂情形茲據查覆咸豐共有銅槽一十一處現採已得礦者
處據商繳淨銅一千三百餘兩砂十萬二千餘兩宣恩共

處現採已得礦者二處據商繳礦砂二萬二千三百餘兩試勘煇煉
毛礦一百餘兩可煉淨礦六十餘兩淨礦一百餘兩按成色高下可煉淨
銅二三十兩不等惟礦塘深藏山腹引溝穿現于外遇石則收遇
土即散衰旺尚無一定現督砂丁專鑿石峽並於商民中選擇點
充總夥商以開試一面再招股商接辦俟旺盛即報成效並稱求
鳳縣地方亦查有鉛槽五處初開尚未得礦等情前來臣查各該
縣銅槽五十餘處已獲礦者約十之三已獲積砂十餘萬兩併煉
有淨銅認商開採現下之人又非川楚通衢鼓鑄所資自不便輕
棄自然之利與其封閉使奸徒觀競之端洵不若官為招商採

原惟旋南距省僻遠該州為官經民象劾及因事論卸現在皆係
部選初任即現任知府等處亦係新蒞之員其才幹既深宜加
整頓尤當慎于始事各屬之僻遠縣城本任雖無鎖匙試用入
員內其才幹歷練亦多未嘗不稱心得派司事童生既定之
後再為酌量更換登有前由司事童生原任等處縣知縣
李策告病已痊之原任石首縣知縣牛兆三於後原官之原任黃
岡縣知縣初儀在楚有年入學誠是當勉于求學解六藝及共
事務臣與藩司敦隨帶差遣先後委令訪查銅鉛各廠工役
查詢情形均屬妥切合無仰懇

皇上格外天恩俯念年來楚省公務繁多各廠現在需人將該二員
賞留湖北臣仍留心察看如果實力辦事各臣酌量題補出自
皇上特恩如蒙

俞允其心分設爐座招商採辦酌抽稅課籌給銅價以濟工本以及巡
亦透漏諸事宜臣現飭委員會籌具詳另俟著有成效題報併恭
候奉到

硃批先將試採事宜條晰咨部查核外臣謹恭摺奏伏祈
睿鑒等因具奏奉

硃批該部議奏欽此臣等伏查出產銅砂本屬自然之利如果引苗旺

條奏 戶 霜 湖北開採礦砂三 三十九年春季四九

盛于地方並無開得原可因時開採以裕鼓鑄該撫奏稱成豐
直隸二縣銅槽五十餘處已獲礦者約十之三積礦一餘萬勸煉
有淨銅鼓鑄所資自不便輕于棄置但查楚省各銅礦曾于乾隆
六年間經原任左副都御史仲 條奏開採據前督孫 以該省
礦脈或毗近苗疆或有妨田園廬墓或產微細題請封閉迄今
歷有年所惟是今昔情形不同現值山礦墮蓄已久或竟有可以
及時開採之處原無庸過拘成案第利源所在商民趨利若鶩止
圖一時開採利便而不顧將來之經久安行人情大率皆然在地
方官講求民生利弊務當通盤核計籌及萬全遇有興舉之事慎

之于始方為妥善今此事雖據該撫派員訪勘以為可以招商試
採第恐委員等無地方專責未能得其確切情形難于據信併據
該督以督採事宜必需幹練之員奏請將武昌府知府姚恭調補
施南所有開採事宜自應責成該府詳加履勘逐一確查如果不
近苗疆不慮滋事寔係礦砂旺盛成效可期即繪圖貼說稟明該
撫准其試採仍俟一年後察其開採有效即取其商民地保併地
方官印甘各結酌定章程奏請辦理倘各山產砂微細徒費工力
于地方或有開碍滋擾亦即查明據寔奏請封閉不得因奏請在
前稍存迴護再該撫奏稱山礦遠隔縣城本任難以兼顧其試用

聖鑒等因于乾隆三十九年三月初三日奏初五日奉
旨依議欽此

人員未能妥辦請將在楚年久因公被議捐復原官及告病已痊
之知縣李策牛兆奎楊儀仍留湖北委辦礦廠之處查各該廠是
否可採現在議令該撫俟試採一年後再定所有各員委辦廠務
止可令其差遣効用俟試採報有成效之時再將可否仍留湖北
題補之處聲明報部咨會吏部定議可也為此具奏伏乞

粵東寶廣局鼓鑄滇銅照滇粵兩省並銅互易章程辦理

戶部為酌籌預辦滇銅以資鼓鑄事內閣抄出廣督李 等奏粵
東寶廣局需用特鑄滇銅仍照滇粵兩省並銅互易章程辦理等
因奉

硃批

該部議奏欽此抄出到部臣等伏查粵東寶廣局鼓鑄所需銅斤
向係滇粵兩省並銅互易委員辦運歲需滇銅一十五萬五千五
百二十斤嗣因滇省產銅不旺各省採買維艱經該督李 等于
乾隆三十五年奏明將收買小占錢文鎔銅九十一萬七千九百
二十四觔交局鼓鑄通融接濟可供四年六個月之需除二下五

系系戶

霜

粵東寶廣局一

三十九年奏五

條奏

六兩年所需滇銅業已委員領運此後俟丙申年再為辦運滇銅等因咨部在案今據該督等奏稱粵省鑄化錢銅並運局滇銅合計自乾隆二十五年七月起至丙申年五月止足敷配鑄其自丙申年五月以後即需滇銅接濟請照監銅互易章程辦理並聲明滇粵兩省辦運監銅統限二十個月委員守候領銅遲速難定甲午年委員實運該年監斤往滇預辦丙申年局需滇銅回粵次年滇省辦運丁酉年銅斤來粵帶運乙未年監斤回滇各歸本款報銷等語查滇省傳運滇銅緣滇省產銅未旺兌運未免拮据而粵省收買之小古錢文儘可鑄銅鼓鑄是以通融接濟今該局所存

滇銅並小古錢文鑄出銅斤既稱丹次用完至丙申年五月以後即需接濟自應仍照監銅互易章程預為籌辦以濟銅務再查滇省奏准新開各子廠近復產銅年歲亦自無難籌辦應如該督等所奏將丙申年需用滇銅即于甲午年委員預行辦運併行文雲南巡撫俟粵東委員查監到雲南即按照定期如數兌運令即回粵毋致守候稽時所有輪辦監銅仍令各歸本款按年報部核銷至稱各屬小古錢文雖已收買淨盡仍嚴飭地方官不時稽察務使私鑄等弊永遠禁除自屬清釐錢法之道亦應如所奏辦理俟命下之日行文各該督撫遵照可也乾隆二十九年三月初八日奏

命下

粵東寶廣局二

三十九年春卷五二

傳奉

初十日奉

旨依議欽此 京報

四川省收捐貢監一職銜本色之例停止

戶部為遵

旨遠議具奏事竊四川布政使錢 奏請該省收捐貢監職銜銀數按

照糧價貴賤酌減三成 四成交納一摺奉

硃批該部速議具奏欽此欽遵抄出到部該臣等查得四川布政使錢

原奏內稱前奉戶部議覆侍郎范 條奏捐納貢監職銜一案

准令本省並附近隣省工民商賈人等交收本色每穀一石核作

價銀九錢先儘附近西出兩路及可通水次之成都雅州嘉定眉

邛資綿茂八府州屬米穀雜收並令報捐之人在于潼順叙夔等

戶部

四川省收捐一

三十九年春卷五三

條奏

府買米運交不許在收捐之地購買以免爭耀之價等因具奏奉
硃批允准在案今奉文已經三司未據各州縣設有報捐之冊加體訪緣
該省軍興以來官商均辦以贖本年秋收之際每倉穀一石價銀九
錢以至一兩上下現在古價日增每石至一兩一二錢不等如後
秀捐監照原定數數一百二十石即需價銀一百三四十兩加以
公費倉費核之赴部報捐每名一百八兩及赴省報捐每名只麥
豆四五十石之數需費較多且遠處州縣皆不准其收捐則本地
有穀之家憚于遠涉而商賈人等飭令于別處買米運交不但米
價之外又糜脚費更兼灘高路險輓運維艱是以未能踴躍查川

省額貯倉穀自三十六年各屬賑運兵糧多至數千萬兩連年穀
價未平尚未採買運倉軍糧 關緊要倉儲亦不宜久懸請即行
捐補其未經碾運各州縣並請一體收捐寬裕加貯查乾隆三年
江南收捐監生因米價昂貴減三收捐又乾隆八年江省好善樂
施案內亦經減四收捐在案今川省米價倍昂可否援照江省之
例暫行分別酌減成雅等屬酌減十分之四其餘各府廳州酌減
十分之三將來平減再行酌量加收等因 臣等伏思川省捐納貢
監等項收交米穀一案原因彼時倉貯未充更兼需用軍糧自宜
預為籌備經侍郎范 條奏臣部議令收捐貢監及職銜本色以

奏

霜

四川省收捐二

三十九年春五

資糧儲旋因川軍軍糧案內據該督富等以本省收捐本色諸多不便寔有難于辦理情形奏請在京收捐折色等因經臣等覆准遵行在案是收捐本色已據該督等奏明難以辦理今據該布政使錢 奏稱貢監職銜等項在本省交收本色自奉文三月以來並未據有報捐之人恐連年米價昂貴而商賈等又因路險運交維艱以致報捐寥寥奏請酌減銀數收捐等語查減數報捐不過一時權宜之計仍不能不需採買且據稱請于原議不應收捐之處一體收捐是採買益多市集米價必滋昂貴恐于官為採買軍儲轉多妨碍况川省軍糧事例業經改議在京收捐折色

若照該布政使所奏減數交收貢監職銜等項糧石為數原屬無多予儲備並無裨益仍致有名無寔設或在本省改收折色恐該地方官辦理不善亦不免于滋弊臣等的議應請將從前覆准該省收捐貢監職銜等項本色之案即行停止現在臣部原有捐納貢監職銜之例應仍令其一體在部報捐以歸畫一至所稱各屬倉儲動缺糧石應行買補之處查倉儲固關緊要自應買補足額但該省現在軍餉需糧頗多亦當酌量緩急辦理應令該督查明各屬情形如有急需糧石州縣及可以採辦地方原應隨時買補倘米價昂貴難以辦理不妨暫行傳緩統俟軍務告竣以後其如

何買補足額之處妥協籌議具奏辦理謹

奏請

吉乾隆三十九年二月初九日奏十一日奉

旨依議欽此

大學士劉統勳劉綸扶櫬歸里沿途文武官弁二十里以內者均至櫬前弔奠護送

乾隆三十九年二月初七日奉

諭欽大學士劉統勳

諭其子俱下月內扶櫬歸里着照從前大學士

史貽直之例沿途文武官弁著二十里以內者均至櫬前弔奠並

遣人護送俾長途安穩通行以示優眷該臣之意欽此

何使霜

大學士劉

三十九年春五

十九年二月初九日奉
 旨諭旨外到吏部堂以示愛養前日之意幾此在
 中書省內各處二十里之內皆以是關前中興並
 大學士院院無 而其下則下日內其職制里皆照前中興並
 前三十日平 且其下亦
 旨以至於前中興並
 大學士院院無 而其下則下日內其職制里皆照前中興並

學政事宜

禮部為遵

旨議奏事內閣抄出湖南學政褚廷璋條奏學政事宜尚須酌量變通
 者回條一摺奉

硃批

該部議奏欽此抄出到部該臣等會議得湖南學政褚廷璋條奏內
 稱向例考試經解先由提調官將經解卷與正考卷呈送學臣
 一樣印定坐號分場唱給查該生童等正考尚未入場即已先定
 坐號設預知正考當坐某號於連近之處囑托代替滋弊實多且
 正考先期用截學臣留署即可預識姓名亦于循名之義未協請

條奏

禮 霜

學政事宜一

三九年春季五七

酌量變通將考試經解坐號簿照正考之例一體封發提調官于
正考卷面註明經古坐某字號毋庸將正卷送署用戳存留至試
日另派坐號等語臣等查定例學臣考試經解諸生中有能答不
失指者再于正考日衡其文藝之平順與否酌予補原入泮嗣經
議准生童試卷既由提調彌封卷面浮票又係本生自行揭去其
經解答不失指之人學臣無從知姓名以核其正試文藝請飭令
提調官將正考卷與經解卷先期一併呈送學臣即定字號等因
在案已上重考試經解與正卷一同印定坐號原為學臣核閱便
于查對以校才但立法務期盡善防弊不嫌過多生童正考初

未入場即預定坐號或恐不無滋弊應如該學政所請嗣後考試
經解坐號簿一本封發提調官于正考卷面註明經古坐某字號
以便查對毋庸先期送署用戳仍于正考日另派坐號不得仍坐
經古原號似于考核關防益昭嚴密至該學政奏稱文武生員鞋
給衣原止免其考試並非不受約束報部冊內若不留名恐積
久並忘其人該生自以為優游事外勢且恃符滋事是學冊無名
平時既疎于約束有事又洎往返咨查立法未為周備請將告給
衣頂之生于每屆報部冊內全行開載遇有異事件教習一體
詳報俟該生物故歸于病故項下開除等語查例載生員給項後

不得恃其無所約束發生事端每年十月內照五人互結出具並無抗糧包訟甘結投遞該學加具印結仍于歲考時另造優劣清冊申送學政核奪該教官仍不時訪查有行止不端者即行詳草如狗隱袒護察出照狗庇例議處是給項生員責成該教官隨時稽營造具優劣清冊呈送學臣查核定例已極嚴明原非漫無約束聽其情得滋事何至積久並忘其人况該省現有底冊可稽遇丁憂事件自應註明存案其緣事咨部斥革者例由該學政隨案疊叙即間有未將入學年分及告項緣由聲明達部者臣部劄令查覆于核實辦公之道亦並無遺碍至歲科兩試繳部學冊分別

開除實存數目原為稽核考校而設告項生員例于此准給項冊列入開除項下進報該生既不與考自無庸于每屆報部冊內全行開載以茲察牘且甫入開除項下又歸寔在數內辦理亦未畫一毋庸置議再該學政奏稱廩生報劣向自其尚須察看不即斥革若一體支食餼薪未免漫無懲創請嗣後凡報劣之廩生照四等廩生之例俾支廩糧不作缺仍照例察看除恬不峻者斥革外如果改過自新察明報部核准後再行開支等語查例載學臣每考一棚酌令該教官將生員優劣款跡據是開報送冊送部三年任滿後具疏彙題優者陞入太學恬過不峻者褫革其改過自新

之生仍于冊內開註以憑查核是生員開報劣行定例不即斥革
予以自新原屬格外陶成之意但廩生列名優等例支餼糧尤應
感沐

國家養士深恩末修自愛乃竟自隳而隅致以劣行署聞事關激勵
誠未便漫懸懲劾應如該學政所請嗣後報劣廩生即照考列四
等之例停支廩糧不作缺仍照例察看怙過不悛者即行斥革如
果及悔自新確有寔據仍於冊內開註改過字樣俟報部核准後
再行開支廩餼不致昌濫而於勵懲之法益昭允當該學政又稱
向來馬兵即准鄉試由該營冊送入闈今既議於各學進額內取

進武生似應照武生之例由學臣錄送但武生錄送科舉例有去
取並非為武生者驟准鄉試查原議於取進武生後如何錄送入
闈之處未經議及其或照通學武生之例由學臣一體錄科分別
去取以武生送闈抑即以應鄉試之馬兵由該營送闈毋庸再與
錄科之處應請

勅下 畫一定議再武生定例教官每月有課三次不到者戒飭一年不
到者斥革今此項入學之兵丁仍留名糧該營派有操防職守若
令其按月科學考課僕僕往來恐妨營務况該生武事既有營員
按期操閱不致生疎原非教官所能督課其內場文藝自當責之

修書

教官指訓但不必限定課期府令該生等於操防下班之暇不拘
時日自赴學講解武經習為策論以備鄉閭之選等語查馬兵久
已停止鄉試與步守兵丁俱准食糧不進武生是與通學武生並
無區別自應一體由學臣考試分別錄送入闈不必另立兵丁鄉
試名目以致科條岐異至齊兵丁取進武生酌寬教官月課程期
查該生等既有營務差操若仍令按期赴學亦免有妨營務應如
該學政所請不必限定課期令其自行酌量赴學課試則營務不致
貽誤而教官亦得以管束矣為此奏疏具題伏乞

皇上聖明睿鑒等因乾隆三十九年正月二十七日題本月二十九日

奉

旨依議欽此

禮部為
新祠分司案呈准軍機處交出大學士九卿議覆前奉
旨應照舊例辦理等因欽此欽遵辦理可
欽此相應抄錄原奏移咨兩江總督轉飭所屬欽遵辦理可
欽此
大學士九卿
禮部

條儀 禮 霜

學政事宜五

三十九年春卷六十一

皇朝通志
 禮部
 禮部為遵
 旨議
 旨依
 奏為遵

頒發各省僧道牒照僧綱道紀等官現仍懸缺未補者俱令
 照例選補

禮部為遵

旨議 奏事祠祭司案呈准軍機處交出大學士九卿議覆頒發各省僧

道牒照一摺于乾隆三十九年二月初八日奏本日奉

旨依 議欽此相應抄錄原奏移咨兩江總督轉飭所屬欽遵辦理可也

計粘單一紙

大學士九卿謹

奏為遵

奉 禮 霜 頒發各省僧道牒照一

三十九年春壬子六二

備考

旨議奏事據禮部奏稱竊照直省各府州縣額設僧綱道紀等官專司稽察遇有缺出例選領有度牒印照之僧道咨部充補查牒照一項自乾隆元年遵

旨議准頒發嗣于乾隆四年奏明僧道年逾四十始許招徒一人將原領牒照呈送地方官註明鈐印令其次第相傳遇有事故及不准招受生徒者俱繳部查銷不必再行給發原欲限以成數以便稽核惟是牒照停止頒給以來日就繳銷並無續增而近年僧道犯案多係私自簪剃之人其各府州縣僧道等官往往懸缺未補如山東山西福建陝甘等省俱經臣部行據各該督撫查明現在情

形或稱牒照停給已久選充無人或請稍為變通補給牒照紛紛咨請不一而足近又經直隸總督周元理以

熱河道紀懸缺久虛選無合例之人請將未領牒照道士修心虔誠充補因事格成例碍難據咨補放臣等伏思直省設立僧道等官原以重稽查而專責成自未便聽其額缺懸宕若竟拘泥成例勢必致緇流羽士俱無人管束然概令通融咨補則僧道違禁出家律有明條而管理僧道之官轉無論私自簪剃辦理尤未允協且自牒照停止頒發至今已閱三十餘載

因家休養生息戶口加增其中身充僧道藉以謀衣食者自復不少

條奏禮

霜

領發各省僧道牒照二

二十九年春奉 六二

勢難驟從沙汰一切遊方任持散逸無稽品類混淆更非清釐之道臣等悉心籌酌應請仍照乾隆元年遵

旨議

准之例交各該督撫轉飭地方官查明現在僧尼道士除已有牒照者毋庸給外其空心灰修現無牒照者將年貌籍貫並所住寺廟造具清單申詳該督撫陸續彙咨臣部分別頒給牒照其招授生徒次第相傳及過亭故繳銷之處俱照例辦理並申嚴定律此次清查以後倘仍有無牒照而私自出家者即按律治罪仍將失察各職名送部議處至頒發牒照需用紙張心紅板片工料飯食等項臣等酌議應請照國子監奏准給發監照之例每張繳銀

二錢由地方官彙送督撫搭解以資辦公仍嚴飭各該管官實力查察並出示曉諭胥役人等毋許藉端需索致滋擾累違者從重究治如蒙

俞允

所有各官僧道等官懸缺未補者俱令各該督撫照例遴選咨補或選補人向未給有牒照者仍令先行咨給牒照再請補缺似于稽查僧道等身兼有裨並具否允協伏祈

訓示遵行等因乾隆三十九年正月二十八日奉

旨大學士九卿議奏欽此臣等查飭載僧尼道士不領牒照私自出家

者杖一十又乾隆元年欽奉

條奏禮

頒發各州僧道牒照三

三十九年卷五 六四

諭旨以僧道竊二氏之名而無修持之實甚且作奸犯科難於稽查約束令王大臣等詳悉妥議具奏嗣經議准僧尼道士分別頒給度牒印照其不愿受戒之應付僧及火居道士俱勒令還俗又乾隆四年奏明頒過牒照令其師徒遞傳不必再行給發等因各在案至直省管理僧道各官向係設立專員遇有缺出例選領有牒照之僧道咨部充補今禮部因額缺懸宕行據各該督撫查明牒照停給已久選補無人而身充僧道藉以謀衣食者亦復散渙無稽奏請頒發牒照臣等伏思僧綱道紀等官原以管束僧道一切遊方住持稽察係其專責若懸缺久虛則僧道漫無管束而事格成

例又難令通融咨補且查牒照一項原為清釐僧道近年僧道犯

旨查

禁在案今該部請照乾隆元年之例酌給牒照寔於稽核僧道等衆不無裨益應如所奏交各該督撫轉飭地方官查明現在僧尼道士寔心焚修現無牒照者將年貌籍貫並所住寺廟造冊申詳該督撫陸續彙咨分別頒給牒照其招收生徒誨導事故繳銷仍照定例辦理至各省查辦禁定限期起致日久懸宕應請以久到各省之日為始該督撫報部起限統限三年內全數咨部給發仍令該地方官出具並無遺漏甘結報部備查如有違限不辦該部照

霜

頒發各省僧道牒照四

二十六卷卷六五

條奏

例查恭倘有漏報之處一經發覺並將原辦之員議處自此次辦完之後每閱十年清查一次如有續行出家者呈報地方官註冊實地清查時再行補給牒照所有各省僧道等官現在懸缺未補者俟令該督撫照例選補其從前未領牒照者仍先行咨給牒照其清冊缺至該部頒發牒照需用紙張心紅板片工料飯食等項亦應如所奏照國子監奏准給發監牒每張繳銀一錢由地方官彙送督撫搭解毋庸支銷各項仍嚴飭各該管官實力查察併出示曉諭毋許胥役等藉端滋擾違者按律治罪其否有當伏祈

呈上訓示施行謹

奏請

旨奉

旨

臣等查得武功縣民張九錫與馬氏之大曹恒祥同
改書馬氏蓋念自溢身死一案緣張九錫與馬氏之大曹恒祥同
不無往來和奸乾隆三十八年四月十三日扶風縣民杜慶
見工人張九錫說令曹恒祥承工曹恒祥恐家中缺用托張
錫借給支五斗錢一百十文張九錫應允至十七日曹恒祥之
妻馬氏令子三勤子向張九錫借取支錢九錫先給三勤
五斗五斗張九錫借錢一百十文至馬氏家分錢與曹恒祥
承工

祭禮

霜

頒發各省僧道牒照五

三十九年春季 奏

錢張九錫把錢放在地下說你一個人在這裡我來做個伴罷馬氏聞言罵張九錫惶恐回次日曹恒祿歸家經馬氏哭訴曹恒祿即赴張九錫門首叫罵旋與嫂氏來家勸妻詎馬氏懷忿不甘于二十二日夜乘曹恒祿睡熟潛赴張九錫門首自縊殞命報縣研訊張九錫身因酒醉失言本無圖姦之心又無手足勾引挾制究尋情狀不過出語褻狎致氏自縊照圖姦未成本婦羞忿自縊例減一等杖一百流三千里至馬氏因張九錫出語褻狎即便輕生應無庸請

旌等因張九錫應如該撫所擬完結馬氏應否請

旌之處應移咨禮部核議等因前來臣等伏查例載凡婦女因人調戲

羞忿自盡者准其

旌表其以出言褻狎捐軀明志者雖無手足勾引情事亦照因人調戲

例

旌表等語今曹馬氏因張九錫出語褻狎懷忿莫釋投繯自縊殞命寔

表彰令與該撫不為照例請

旌似未允協且臣等詳核供詞張九錫送錢至家時防微遠嫌

已明授受不親之義至張九錫出語褻狎夫傭工外出必親送錢文

禮部 曹馬氏 表二 三十九年春季六八

條例

令氏接收不得謂盡出無心而作伴一語更覺請獻情形如繪該氏一聞穢言旋即捐軀明志雖較拒殺身死者微覺有間而清白自守之操實無岐異事關風化未便如該撫所擬完結相應奏明請

旨將高馬氏照例

旌表以慰貞魂是否有當伏乞

皇上訓示施行乾隆三十九年二月初五日奏三月初七日奉

旨知道了欽此京報

乾隆三十九年春季條例目錄

兵例

解送餉鞘十萬兩以上者預咨沿途督撫酌派將備護送

軍營員弁未經請封者凱旋之日為始定限一年准其補

給

接遞限行文報遲悞有因責令府州核明加結送驛道加結

送部

攻克拉薩石卡山梁木城處分別賞賚議叙

牛天昇長子牛敬一係文員賞給舉人世職令伊弟牛敬

兵霜

兵目一

三十九年春季六九

憲承襲

攻克羅博山梁阿桂晉階太子少保海蘭察授為內大臣普爾普額森特授為副秩大臣以示獎勵其餘出力將弁及滿漢屯土官兵查明登記俟攻克勒烏圍後一併優叙

武生入伍食糧應與平民入伍一例辦理
武生投營入伍者令其徑就各營呈報考驗後移學真詳學
院存案

解送餉鞘十萬兩以上者預咨沿途督撫酌派將備護送
兵部為欽奉等事車駕司案呈所有議覆本部侍郎高 條奏運
解餉鞘冰撥將備護送一摺乾隆三十九年二月二十九日奏本
日奉

旨依

議欽此相應抄錄原摺移咨江蘇巡撫移行提鎮轉飭遵照可也
計原奏一紙

兵部等部謹

奏為遵

旨議

奏事乾隆三十九年二月初五日内閣抄出署兵部左侍郎高
奏兵 霜 解送餉鞘一
三十九年春季

奏稱伏查各省運解餉鞘銀兩最宜慎重歷年以來每每竟有遺失以致隱匿潛藏究審處治諸多紛繁至所失餉鞘銀兩向來雖有著落解官並地方文員分賠從重議處之例而沿途武職只有風防微弁撥兵護送並無大員責成似覺尚未允協奴才伏思此等公事與其嚴究於後莫若警飭于前查餉鞘過境地方文員例應派撥夫役運送護解倘有疎失自當從重議處惟餉鞘每至十萬兩即需運夫百名銀數加多則需夫更衆其中賢愚混雜難以識辨不但領運官一人管解所帶跟役無多難于前後照應即地方所派護送胥役若至餉多人衆之時亦恐防範難週若專倚沿

撥未弁兵丁護送實不足以昭慎重即如奴才前歲巡視東

回京一路徃往見餉鞘人夫車輛行走不齊而護送兵弁寥寥數人並不能週匝照料甚至脫前等後暮夜尚行安能保重查去秋白京運川餉鞘行至良鄉縣南經出京即至遺失昨見內閣傳抄又有湖北潛江縣遺失餉鞘之事此固領運及地方各官不能小心押護所致亦由向無武職大員責成不肯協力護送是以每致疎虞奴才愚昧之見請嗣後各省餉鞘如銀數不及十萬所需夫役無多應仍照向來章程小心運送其數至十萬兩以上者無論水陸運解總應着令各該境遊都守備等官督率弁兵親身押解

條奏

送由本管汛地交與下汛將弁接管倘有疎失除銀兩仍令文員
照例分賠外所有該管管汛將備照地方州縣一例從重議處不
得以一轄兼轄既卸重咎庶防護餉鞘更為周詳慎重再查武職
將備駐劄管汛地方除操練兵丁之外原有稽察匪類緝盜安民之
責而於所屬境內遺失官物豈容獨委千把末弁而本身轉得安
坐無虞况餉鞘並非日逐常有偶爾過境即令親押護送更可藉
此於本管地方稽察彈壓不致有悞操防如此文武員弁管押
解送交相慎重庶責成有歸而於防護餉鞘亦有裨益矣等因於
乾隆三十九年二月初四日奉

旨所奏是該部議奏欽此欽遵抄出到部查各省運解餉鞘俱撥官兵

護送定例內原無專派千把末弁之條緣護送兵丁係沿途逐汛
更換是以歷來只有該汛千把總外委按程接送但遇銀數過多
之時人夫襍沓易致疎虞非得將備董率兵丁照料不足以資彈
壓而嚴防範自應如該署侍郎所奏酌派遊擊都司守備等官親
行押解以昭慎重至遊擊都司守備等官駐劄各營距大路遠近
不等非干把外委分駐大路汛地者可比若俟餉鞘入境之時始
行傳知恐致遲悞臣等酌議請嗣後各省餉鞘數至十萬兩以上
者俟令預行咨明沿途督撫酌派該營附近大路之將備等官督

條奏

兵

解送餉鞘三

三十九年春三七一

條奏

率弁兵分起護送逐程交替明白若准回營不得稟委微弁致啟
疎縱之失至所稱遇有疎失除銀兩仍令文員照例分賠該管將
條照地方州縣一律從重議處等語查文員失竊定例內開凡解
送餉項疎失將解送官革職被失之地方官如未獲有知會無從
防護者照盜案例議處如已知會地方官並限一年緝拏逾
限無獲單任等語武職千把護送官向例亦係單職今該管等即
既經奏請添用將條護送如有疎失應將該將條亦照例議以單
職至失事地方應行勒限承緝之專汛兼轄統轄各武職向例亦
別系限以文職一律議處請仍照舊例辦理以肅另立科條恭候

命下纂八例冊遵行謹奏請

旨乾隆三十九年二月二十九日奏本日奉

旨依議欽此

兵 霜

解送餉項四

九年春季七

兵部 軍營員弁

旨事 軍營員弁未經請 封者凱旋之日為始定限一年准其補
旨事 查乾隆三十六年恭逢
旨事 武選司案呈內閣抄出侍郎高 奏前事一摺相應抄錄原奏行
文該撫轉飭所屬遵照辦理可也
計粘單一紙
侍郎高樸跪
奏為請

軍營員弁未經請 封者凱旋之日為始定限一年准其補

兵部為請 給

旨事 武選司案呈內閣抄出侍郎高 奏前事一摺相應抄錄原奏行

文該撫轉飭所屬遵照辦理可也

計粘單一紙

侍郎高樸跪

奏為請

旨事 查乾隆三十六年恭逢

兵部

軍營員弁

三十九年春委七十四

皇太后八旬萬壽

軍恩凡內外文武大小臣工俱得仰邀

封典中吏兵二部彙辦給領均以二年為限如有限外呈請者不准辦

給一完例也計自奉

詔之旨三十八年十一月二十五日止二年之限不為不寬是以京

外文武官員俱得依限陸續請領在案惟現在軍營文武員弁宣

方戎行急圖剿賊或趕運芻糧或親冒矢石方期供唱凱歌何暇

留心

封典進咨到部而定限已逾其文職人員吏部自應按例查核不便

行至于武職兵部亦暫行存候因未奉

明旨不敢遽行置議伏思軍營員弁

皇上軫念尤深稍有微勞且必加以

獎賞雖將來再逢

盛典仍可仰沐

榮恩但該員等現在軍營較平日尤為出力乃以身在行間而此次

軍恩未得與尋常供職者一同祇領未免向隅奴才愚見請將現在軍

營文武各員未經請

封者自凱旋之日為始定限一年准其陸續呈請照例俱按

兵 霜 軍營員弁二

三十九年春季

條奏

恩詔以前各原品補給其三年限滿後始經派往軍營人員未曾請封者不得援照此例以示限制如此辦理則

皇恩愈形普遍而軍營文武員弁俱得與尋常供職者一體均霑且于

請

封一事治昭平允矣奴才一隅之見是否有當伏乞

皇上聖訓遵行謹

奏乾隆三十九年三月十六日奉

旨所奏是依議欽此

接遞限行文報遲悞有因責令府州核明加結送驛道加結

送部

兵部為通行事准河內巡撫何 咨稱據驛道詳稱奉准部咨嗣

後四川軍營文報遇有遲延概不得援例請免至各處限行里數

文報僅擬司驛之員出具印結免其延分亦無以杜埋飾之

弊應令該管驛道確其核明定在情形委無捏飾情弊加具切實

印結送部以憑查核等因伏查本道總理驛務之責自應嚴加

稽核第查該管州于所屬驛或止二三處多亦不過六

七處比本道之統轄全省者耳目切近藉察吏屬易周有無

兵 霜 接遞限行文報

乾隆三十九年

喜伍

疾風暴雨及陰雨連綿勢難止

各驛遞遲誤僅令本道加結則

府州或未免稍存岐視應請

各州縣驛接遞一切收行文報

如果遲誤有因下站地方官

出具印結申送府州責令該

管府州就近核明寔在情形委無捏

飾藉具切寔印結送道本道

再加覆核加結送部其直隸州所出

站之結仍止由本道加結

如此則府州所屬驛遞又多一層稽核立法尤為慎密司驛之員

益無從滋弊似亦重郵政而易責成之一道是否有當理合詳請

聖裁等情據此相應咨部示覆等因前來查近經本部定議現在

軍營及邊疆驛遞後遇有遲延等情應請咨部核辦等因欽此

文報應令該管驛道核明委無捏飾情弊加具印結送部再行辦

理事因通行各省督撫遵照辦理在案今據該撫咨稱府州于所

屬驛遞日較為切近稽察易周應請加結送部立立法尤為慎

核明寔在情形加結送部再加覆核加結送部則立法尤為慎

密司驛之員亦難滋弊等語應如所咨辦理相應咨覆該撫并通

行各督撫一律辦理可也乾隆三十九年三月二十七日准咨

部列兵 霜

按通德文報二

三十九年春卷七

府州或未免稍存岐視應請
如某處保有不靖地方官
各律辦一事轉駐下
三月初三日二十
府州或未免稍存岐視應請
如某處保有不靖地方官
各律辦一事轉駐下
三月初三日二十

文詳... 欽定平定回疆方略
文詳... 欽定平定回疆方略

攻克拉窠石卡山 永木城等處分別賞賚議叙

乾隆三十九年正月二十三日奉

上諭本日據明亮奏于初十日丑時從河北馬奈正面進兵攻克拉

石卡五座官兵奮勇直進嘉獲賊人礮牆殺賊二十七名併賊目一
名而富德統兵截出馬奈之後攻克口啞賊礮二座兼勝搶奪木城
殺賊三十餘人和隆武進攻卡脚亦攻克戰礮二座與明亮之兵會
合其對河德赫布亦攻克得賊窠四十餘處所有馬奈中山梁五礮
之後盡行奔潰又卡卡脚對河之本底亦經都司陳世康率兵攻得
要隘二處其奎林所攻之思... 情堵盡行奔潰又卡卡脚對河之木

底亦經一路官兵俱用皮船渡河搶得城二座等語又據阿桂奏派
令額森特等初十日子刻帶兵搶過谷噶噶口連夜攻打轉戰二十
餘里並乘黑夜西霧漫左直撲碉根分兵喇木之左右西面川梁及
附近之贊巴拉克各山峯均行搶掘賊三十餘名十一日夜即帶
兵佔據色低谷山趕殺賊衆而海蘭察等亦于是日五更搶佔最高
之登右山賊人驚慌奔竄官兵緊趕追殺連奪四處碉卡現已入賊
境一百餘里等語此次阿桂明亮等分路進剿金川同時並發于一
二日內乘賊不備迅即攻克畏隘山梁搶佔各處木城碉寨賊衆望
風奔潰殲戮甚多阿桂等恭摺一摺虔懇協機宜而縱兵各員協力進

攻率先奮勇均能所向克捷深為嘉悅着先賞給荷包以示獎勵仍
令該將軍等查明在事出力之將領員弁到日同將軍恭摺一併交
部議叙至兩路滿漢屯土兵丁不避冰雪攀越山險奪卡攻碉無不
爭先踴躍寔屬出力可嘉着阿桂明亮查明照伊等各應得分例加
賞一月錢糧以示體恤阿桂等摺併發欽此

聞事

臣明亮為攻克馬奈碉卡現在各路官兵前後合圍先行奏
聞事竊本月初十日定期會剿佔侵所有南路籌辦各情形業經節次
具奏在案茲于初十丑刻臣明亮帶領官兵從河北正前進攻查
馬奈之前地名拉窠賊人接連石卡五座迤東山嘴之上起立大

戰礮一座我兵相度形勢必須繞至山半下壓方可獲利因即乘
黑速進賊人尚在睡夢之中猝不及備被戮者三名餘皆滾跌崖
下死者甚多比及天明行至戰礮相近處賊人已于當路施放鎗
聲不絕官兵不避危險一齋險嶺而上四面圍住並于正西一面
挖開石脚拋擲火彈賊人飛石如雨更從所挖孔內放鎗死力相
持官兵又從東南角上用藤牌在上攬石于不剗開地道裝入火
藥地雷震動四面礮轟一齊倒塌賊人被壓在內從亂石中逃出
者二名即為我兵殺死及近前查看詎地窖之下尚有賊番五六
名在內誘令出投而其勢極險成尚敢以鎗徑上抵禦衆兵憤恨

倍生盡皆殺死先後斃于礮內者共計二十七名內有紅衣賊目
一名適搜山拿獲番婦供稱此係土司正經二等頭人巴拉什生
格特各帶同三寨百姓在此看守者其時日已向酉當即整兵直
前而富德處所統官兵已截出馬奈之後遣人到來報信自進路
駝溝到處壅雪載道絕無路徑可尋我兵穿林越箐均頭魚貫而
行相近賊寨該處大小礮房不下百餘座周圍分佈于山之壩
口對築戰礮二座而山梁上復起木城一座以阻去路我兵自下
而上賊人即時知覺密排鎗石拒守我兵既經深入其勢有進無
退遂各蟻附而登先將壩口戰礮兩座次第攻克乘此一鼓作氣

上諭

搶到木城拔柵而入賊人聚守雖多因我兵銳不可當旋即潰散計殺死賊三十餘人惟馬奈為金川緊要門戶現在盡其本寨眷衆無不出而爭鬪查和隆武帶攻卡卡那之兵更河深入而山徑陡削懸崖一線兵丁接踵而去賊人必早為防備萬一不能得手而後路未經掃清亦為可慮且悉抵此一路官兵而力量不及不如併力先攻馬奈方為穩妥因約會犄角而進亦于東面山梁攻克戰礮二座西兵會合軍心愈壯有趨馬奈正東地名庚扎翻山而過已至河下與臣明亮一路官兵合于一處是馬奈地方前後左右盡被我兵攔截對河格大古德赫布所領官兵乘勝並渡亦

據報到攻得賊寨四十餘處至二更時馬奈中山梁五綢之行奔潰其卡卡脚對河之木底亦據都司陳世康報稱率領土兵渡河官兵續進攻得要隘二處藉為根據現已飛派兵一千從河前發應奎林所攻之思底博堵一路查布拉克底一帶河而寬闊水勢湍急難以修搭浮橋官兵于是容避自西北渡至河南俱用皮船乘截于申刻遣人報稱漢土兵均已到齊趨上山梁搶得木城二座扼其要害其如何派兵進攻應奎林等處未據續有報來計此營初次發兵于一日之內各路盡能克捷此皆仰仗

皇

上洪福于屯土各兵踴躍切思報効而底旺兩路土兵奮勉出力即

兵 霜

攻克拉索四

三九年春季八一

臣明亮處傷塌官兵亦復無幾統俟查明全數照例咨部議叙其
餘領隊侍衛帝京及鎮將以下等官現在連夜統兵為得一步進
一步之計其著有勞績者俟富德會合後再行備細查奏此時所
行地方賊寇所侵狡獪多端復謀襲取臣明亮一面相機調度並
即親自押後一路督催前進現當四鼓所見沿山號火燭天以此
軍威早寒賊胆惟當鼓勵各兵悉圖深入除俟續有克捷地方隨
時具奏外茲恐上塵

聖念謹將初十日用兵情形趕緊繕摺飛速陳明伏乞

聖鑒再各路生擒男婦十餘名並搶獲力牙牛羊等物俟查明另行具

奏合併聲明謹奏奉

硃批 欣慰覽之有旨諭部欽此

臣明亮在四川軍中出力屢著勞績前因在木里木
里等處勦擒番子今其承襲世職辦理御前大臣將伊子帶領到
見其長子年僅一歲係係文生員未習武馬情願將世職讓與伊
次子承襲情詞誠為可憫生故一既經入學御前大臣准其承襲
其子承襲人便令力學奮勉以冀有成所有賜給世職牌冊等物
亦行撤銷其承襲人與該處對面以都司補用乃令其隨營學

上諭兵部

攻克拉索五

三十九年春卷八二

湖山善士塔靈承襲並交與結締樞品以派高蘇用外今其功亦
 以恩賞然其人野今人與番奴以與成成低亦謂株樁燕豐與
 取半塔靈承襲請候以可歸半塔一頭雖入學擬滿尚擬到
 且其其身于半塔一奏辭給文主員未詳于高部應與
 十和相于世國于今其不詳其詳與前大員與于部與
 王部皆中大臣查四川軍營口封出六員皆與前同亦本泉本朝
 詳前三十以於二月十三日奉
 十六天畏身于半塔一給文主員實與入世部令

攻克羅博瓦山梁阿桂晉階太子太保海蘭察授為內大臣
 普爾普額森特授為散秩大臣以示獎勵其餘出力將弁
 及滿漢屯土官兵查明登記俟攻克勒烏圍後一併優叙

乾隆三十九年三月初二日奉

上諭據阿桂等奏於二月二十三日分路攻取羅博瓦山梁派委帶領
 滿漢官兵將羅博瓦四峰全行攻獲並佔據大砲八座大小二十六
 卡殺賊二百餘名並殲戮金川頭人二名搶獲炮位火藥鉛丸鎗刀
 等物甚多現在各官兵踴躍奮進聲勢壯盛擬下壓之克爾宗進搵
 勒烏圍等語羅博瓦為賊人緊要近捷門戶屢經阿桂相機進剿今

兵部

攻克羅博瓦山梁

三十九年

復將山峯全行佔住殲賊甚多皆由阿桂調度有方故能所向克捷而將領等奮勇直前海蘭察普爾普額森特等尤為出眾實屬可嘉阿桂著晉階太子太保海蘭察著授為內大臣普爾普額森特著授為叅議大臣以示獎勵至其餘出力將弁及滿漢屯土官兵俱著查明登記冊檔俟攻克勒烏圖後一併優叙阿桂等摺並著發抄欽此臣阿桂臣色布騰為羅博瓦山峯碉卡全行攻克並痛殲賊人現在相機統殲喇木喇木歸路情形事竊奴才等于二月十八日分路攻撲羅博瓦前面山峯碉卡殲戮賊眾緣由業經奏

聞在案惟查此一帶地方雖尚有可以統截之處而相度情形究惟羅

博瓦一山最關緊要且山巒起伏之處賊人新建碉卡及道路形勢前此遙望未能明晰今屢次進攻察看已為親切是仍當于此一路竭力攻取始得建綬之勢因于二十三日派撥官兵海蘭察帶領侍衛達蘭泰綽爾齊略等帶兵九百名攻取第二第三山峯中間了口以截斷賊人第一第二山峯碉卡路又恐海蘭察等官兵攻搶山峯之際各處賊人必來救援衝截因令額森特烏什哈達帶兵接應海祿保寧之兵又繼之其普爾普處分兵三股仍舊攻打羅博瓦前面山峯而令福康安攻打喇木喇木大碉又令持成額成德等由喇木左邊山嶺潛進以牽賊勢派撥已定但思

羅博瓦一帶山峯延長雖不過數里而形勢險惡異常官兵繞越行走無往非深溝仄徑加以積雪深厚水凌凍滑兵丁已難措足而所攻各山峯尤為陡削非係大石如林即係峯尖如刃兵丁數步須攀援跳越而行揆其形勢尚倍于美英卡之險且欲慮猶有賊之路徑而此處則路徑全無况賊人又于極險極陡之地修築堅礮大卡兇高蒸力滾石放鎗拚死拒守是以官兵雖奮勇出力究未易于搶佔但此實係賊人第一緊要近捷門戶勢須必得因復傳令軍士以此次進攻固在多艱醜類尤在巨捷山梁官兵內如有見賊回顧者即時處斬俾各知鼓勵先登以為必克之計是

夜三更陸續進發達蘭泰綽爾齊喀等帶領滿洲索倫貴州兵丁繞至第二第三峯了口之下稍為歇息將及黎明官兵分為五股各自爬越而登賊人等先已知覺即將各峰賊眾攢聚二百餘名往下直衝勢甚兇猛官兵雖間有被滾石打中者併不稍為移動俟賊人將近之時持滿而發無不應弦而倒賊人攻遁復被賊目持桿驅打復而次回身抗拒我兵一面直前奮擊一面從旁繞上賊人見所佔地勢已與相等而處夾攻勢不能支始行敗退官兵上緊追殺直上山梁不但吉林索倫之兵矢下如雨而黔兵士練刀矛並接除殺死之外併有不及進礮抱頭滾落崖下雪箐中者

二命兵 霜 攻克羅博瓦山嶺三 二九年春季八六

海蘭察遠一面留兵佔據了口破卡一面督兵往擒第三峰第四峰及第四峰下突挺一崗將各礮卡盡行攻克併獲賊甚多其額森額烏什哈達等兵接踵而至圍攻第二峰礮卡亦至晚克獲將礮內之賊殲斃無遺逸出礮外之賊追殺過半其各處逃出賊眾兩後路已斷轉竄入羅博瓦第一山峯礮卡合力死守先是額森特烏什哈達海祿等之兵由綽爾一處接續前行突有賊百餘人從溝內前來欲攔截官兵章京花連保侍衛穆哈納等帶領吉林貴州官兵往下迎擊其餘官兵前後衝截將賊人圍住于山回路轉之處殲戮更為不少餘俱竄入樹林兩卡內拒守官兵隨

進圍攻亦將卡座奪獲其福康安于二十三日夜間分兵三路進攻喇木喇木見礮後有賊數十名往博瓦救援當即帶兵截殺斃賊數名餘俱逃竄又二十四日夜賊從山溝上來欲衝官兵營盤復即帶兵截殺殲賊二十餘名又特成額等亦于是夜進兵時分帶官兵向上齊攻賊人在于各礮內施放鎗炮死守不出至羅博瓦前面第一山峰礮卡普爾普于二十三日夜間攻打越煎之每日沒有潰逃之賊潛入幫同固守然其心胆已寒而我兵得勝之後意俱飛騰合力上撲拋入火彈噴筒一面挖掘礮根一面攀援而上旋即于亥刻攻取賊人除殲斃之外滾落崖溝及被火燒死

者之衆此四峰全行攻獲佔據伏查羅博瓦四面雖險捨得第二
三空間了口則其餘各峰賊人彼此不能相顧故賊見大兵竟取
此空當即攢聚各處賊衆併力死守而我滿漢屯土兵丁均各勇
戰常非但毫不為阻滯轉因賊人前來送死聚集多人得以痛
而後斃其鎗傷刀砍以及被石打死為火燒死者固多而弓箭射
斃者亦甚六七此次殺賊二百餘名屍身拖去者甚少併促侵頭人
讓星格甲則二名亦均殺死遺尸現存各官兵踴躍之餘無不
為之痛快奴才等干攻克後查驗各山峰洞卡內水及山麓林菁
間賊屍到處皆有併有苦送口糧之番婦番童砍死洞內此次共

攻克大碉一座大小二十餘卡槍獲砲位三尊火藥鉛丸鎗刀精
把牛肉物件甚多除砲位火藥鉛丸入官外餘俱賞給衆兵詐伏
思我兵勇關 路雖有喇木喇木之險亦不足恃賊人自必聞風
胆裂此時距達克爾宗不過五六里俯瞰賊人碉寨均在目前原
可直下衝壓但喇木喇木之賊尚與勒烏圖有路可通未經逃竄
則後路未清此一帶尚均需多兵分駐而于糧運往來亦須顧慮
自應將喇木喇木之賊一併掃除則各處防守之兵又可量撤為
進剿之用竊直壓遜克爾宗等寨聲勢能為壯盛惟是喇木喇木
碉大山高攻撲恐多傷損查羅博瓦對面之山梁即係喇木喇木

上諭

霜

攻克羅博瓦山梁五

三九年春季八

之後路奴才等現在酌撥發兵從此截斷其後勢必不攻自潰于
此長驅直入更為得力謹將攻克羅博瓦各山峰情形恭摺奏

聞伏乞

聖鑒奉

硃批欣悅覽之欽此

鐵戮偷劫官兵營卡賊衆情形

乾隆三十九年三月二十九日奉

上諭 據阿桂等奏三月初七日賊人乘夜半雪霧中偷劫官兵營卡給
副將常祿保督兵奮擊併將賊入卡內之賊立時砍斃復經伍什哈
達額森特福康安聞聲前往接應常祿保所統之兵勇氣倍增合力
夾擊賊衆甚多又另有賊人侵擾登古山梁營卡官兵亦奮力相
持經普爾普帶兵往援將賊衝擊斃斃賊人除殺死之外餘俱帶傷
滾奔逃竄當經拿獲活口七名查驗所殺賊人屍首百餘具奪獲器
械口糧等物甚多等語此次賊衆潛來偷劫營盤經官兵奮勇合擊

上 兵 霜

鐵戮偷劫官兵營卡一

三十九年春李八九

痛加戮戮甚屈可嘉常祿保功績尤為出衆已另降旨賞給巴圖魯
號並著以總兵陞用馮有德兵缺出即行題補以示鼓勵阿桂等摺
併發欽此

臣阿桂等為痛殲偷劫官兵營卡賊衆情形仰祈

聖鑒事切查臣等於剿得斯蕞寨及殺賊之處于三月初七日奏

聞在案查羅博瓦山峰一帶實係賊人緊要門戶今已攻開要隘分佈
官兵隨在可以相機直搗且距勒烏圖日近賊勢日形窘迫衛死
護巢自必前來死鬪但賊人深知官兵勇銳異常而弓箭尤為可
畏斷不敢明來接仗必于夜間擾擾臣等先已嚴飭各卡偷加倍

小心防範三月初七日半夜雪霧迷漫之際果有賊八九百人分
為四股一股從羅博瓦山陽潛上兩股從羅博瓦山陰潛上合搶
山峰中間副將常祿保營盤又有一股直攻登古後山梁維時賊
人將常祿保營盤四面圍攻勢甚兇勇常祿保督率官兵放鎗拋
石奮力擊打併將跳入卡內之賊立時砍戮斃命其時伍什哈達
額森特傳康安聞有鎗聲當即先後帶兵前往接應而常祿保所
帶陝甘官兵見有接應兵到勇氣倍增合力痛剿內外夾擊賊人
慌亂敗逃其侵擾登古山梁賊衆亦已潛至湖廣官兵石卡拚死
衝撲官兵正在相持間普爾普聞信亦即帶滿漢各兵前往分為

兵 霜 殲戮偷劫官兵營卡二 三十九卷季九十

條奏

兩翼衝殺鎗箭刀矛並舉齊發賊人勢不能支又見各處官兵俱
來應援即行下溝敗遁維時伍什哈達等正欲又往登古山梁接
應見各處賊人正在順溝逃遁隨即督同巴圖魯侍衛額爾特獎
賞花翎藍翎侍衛穆哈納托爾托保藍翎侍衛巴達瑪古林協領
杜里克索倫協領納彥泰烏鎗護副領珠隆阿委署恭領巴圖魯
興魁護軍校色赫納達什等帶領滿漢屯土兵丁從山坡斜下截
斷賊人歸路鎗箭齊發往來衝殺直至次日刻賊人除殺死之
外帶有鎗箭傷者甚眾俱行滾山穿箐而逃當經拿獲活口七名
查驗所殺賊人尸首約有一百餘具其奪獲鎗矛器械並口糧糈

糶番酒等物甚多俱酌量賞給土兵訖至初八日夜間雪霧更大
又有賊百餘潛來欲截委署恭領索柱副將楊崑營盤官兵乘雪
瞭見放鎗擲石出卡進擊賊人旋即敗遁至我官兵兩次接仗惟
副將常祿保身受鎗傷一處石傷兩處並無妨碍查賊因大兵
即日搗其窠穴救死心切不但各寨內極力攢湊凡可打仗賊人
及番僧悉行派出併于宜喜日旁抽板四寨之人且係莎羅等弟
兄等三人與伊大頭人等親自率領前來實已盡其力量聚其醜
類決死一戰希冀搶奪羅博瓦山峰及登古了口即可截斷官兵
彼此不能接應是以携帶口糧以為據守之計不料我兵防範嚴

兵 霜 殲戮偷劫官兵營卡三 三九年春季九一

兵部

兵部

兵部會同法部議

兵部

兵部

兵部

武生入伍食糧應與平民入伍一例辦理

兵部為稽

旨事

武部司案呈准江蘇巡撫薩 咨查綠旗兵丁糧餉原分馬步守

三項馬兵月支餉銀二兩米三斗步兵月支餉銀一兩五錢米五

斗守兵月支餉銀一兩米三斗今武生情願入伍食糧應照給何

等名糧之處相應咨部示覆等因前來查乾隆三十八年十月內

本部議覆署山西巡撫巴 咨步守兵丁考取武生援照馬兵考

以武生仍留原糧一體差操較拔等因一摺欽奉

諭旨

依議馬步兵均屬行伍馬兵考取武生既准其仍留原糧則步守

兵部

霜

武生入伍一

三十九年春季九三

兵丁原可無庸岐視至向例武生不准入伍食糧必須註銷武生方准充補不過以武生名列膠庠稍存優異甚屬無謂此乃沿襲明季陋習亦如從前武職小銜之襲大銜鴛鴦名而鮮實濟何如一舉而剔除之乎况武生鄉會試中式後其所得官職亦不過緩營弁員則以武生在營學習當差尤屬有益且其充伍食糧出自本人心愿並非強令從事若充補名糧以或恃符貽悞營務差掾或托故不服教職管束則各有應得處分亦悉由其自取又何必因此鯁鯁過計乎嗣後如武生有情愿入伍食糧者准其呈報學政即令兼充毋庸將武生註銷着為令欽此欽遵通行在案恭摺

諭旨內向例武生不准入伍食糧不過以其名列膠庠稍存優異甚屬

無謂嗣後准其一體入伍是

指示已極周詳應與平民入伍事同一例相應容覆該撫欽遵

諭旨辦理可也

官入伍前經本閣部堂通行飭知取具該學印結驗看咨送等因在案今查武生勇躍投効者人數日多而營政必項亟需其補方准入伍本閣部堂雖經驗看人材其難逐名者誠方處各該生均係就所設營若驗看不准咨送及營試不准入伍從速核議

原可無礙其向例武生不若入伍會報之例計統武生方
 亦補不過以武生名列原籍在優異其屬無謂此乃沿襲明季
 亦如從前武職小衙之製大衛營名而解實濟何如一舉而
 亦於之乎况武生鄉會試中式後其所得官職亦不過統管其員則
 武生亦在營中習富貴九屬有矣且其之伍食糧出自本人心忍非
 能計其野而中若支補名根以武生情符昭昭管務差操或托故不服
 亦示白對風節自欺與平民今以事同一例欺欺盜竊賄賂懸懸送引
 亦歸歸為其一路之計具報者准其呈報學政即令兼充其
 節之內向國海主不若不用會報亦宜以其多國事派其其具

武生投管入伍者令其徑就各營呈報考驗准收後移學具

詳學院存案

江蘇學院彭為請

旨事照得武生

旨投管入伍前經本閣部堂通行飭知取具該學印結驗看咨送等因

在案今查武生屬躍投効者人數日多而營政必須考焉熟爛方
 准入伍本閣部堂雖經驗看人材勢難逐名考試考馬三各該生
 均係就近投管若驗看不准咨送及營試不准入伍徒滋延宕事
 屬初行不願詳酌嗣後武生投管者令其徑就各營呈報考驗准

武生投管 三十九卷九十五

兵部

後由營移學具詳本衙門存案所有由學出結驗看咨送之處
亦行停止以歸簡易為此咨明
尚部院煩請查照施行

乾隆三十九年春季條例目錄

刑例

異姓結盟區別人數多寡是否存齒擬罪條款

彙命盜盜竊案件於捐內首行摘叙簡明事由

攻克卡卡脚喇寨之興善保日藍玉等分別授為侍衛都司

以示鼓勵

拏獲軍營脫逃餘丁俟大兵凱旋後另行請

旨辦理

李老悶與蘇觀謀死伊母梁氏加功同謀者絞決

刑部

刑目一

三十九年春季五

古機

六等因與蘇撫高源等共謀內以同結首領
等語軍營與蘇撫下人與賊黨交與各請
以示獎勵

江東十十州縣寨之與蘇粉白直正等交與賊黨
與蘇蘇國限入等參其等以商辦罪刑
限

清湖三十六年春奉刑部日錄

異姓結盟區別人數多寡是否存齒髮罪條款

刑部為通行事江蘇司案呈准廣東司傳抄前事一案相應抄單
行文蘇撫轉行江督曹督何督江寧將軍京口副都統一體遵照
可也

計粘單一紙

有廣東司傳抄內閣抄出乾隆三十九年正月二十二日奉

上諭

李侍克查奏揭陽縣賊匪起城起衅緣由一案據稱該縣先有陳
阿高等聚眾結盟經巡撫德保核審擬以絞候發回監禁匪徒林阿
祿等與陳阿高交好探知罪名已定起意糾匪潛謀劫獄後故乘該

刑部

異姓結盟一

三十九年春奉九六

署縣交卸之際終期舉事潛匿城外適遇民人洪阿四攜眷探訪見而驚散幼子落後遂被殺死匪眾復行城圍地保聲喊始行逃遁等語林阿裕等致于營謀劫獄情罪實屬可惡已交李侍堯即速嚴密從重定擬矣此案皆由陳阿高擬罪過輕匪徒見其久繫囚圍遂萌潛謀滋事致皆身罹重典使陳阿高犯案時即行正法林阿裕等無階可乘轉得杜其奸謀亦即可全其軀命所謂辟以止辟用意正復如此及查核原案則陳阿高之問擬絞候尚係德保比例加重是此條舊定之例原未允協夫以揮血訂盟謂不分人數多寡殊屬不類夫當豈有十人內外與多至四五十人者可漫無區別乎即如陳

阿高一案結盟至四十餘人之多又係該犯起意聚眾且陳阿高年僅二十二歲案犯較其年長者尚多而眾皆推之為首即屬匪黨渠魁更非序齒結拜弟兄者可比自當另定例條以示懲創所有陳阿高罪名已諭令李侍堯歸并林阿裕等案內從重定擬至嗣後遇有此等案件如何另行定例之處着刑部詳悉妥議具奏欽此欽遵伏思匪徒糾眾結盟當懲滋事自當視人數之眾寡核情罪之重輕詳立規條以示區別例載揮血訂盟一條但分有無揮血盟誓情事不論人數多寡誠如

聖諭豈有十人內外與多至四五十人者一例問擬原定之例殊未允

協臣等悉心酌核如插血焚表為首者原例定以絞候若人數較多即當立置重典以昭炯鑒其雖無插血焚表情事而人數眾多及聚眾居首之人並非依齒序列者尤當詳加區別酌核定例分晰辦理庶輕重不致失平謹將原例酌議增改另繕清單恭呈

欽定如蒙

俞允所有廣東省陳阿高一案除首犯罪名業經奉

旨歸于休阿裕案內從者定擬外其為從各犯臣部即照新例辦理並

纂入例冊通行真日遵行乾隆三十九年正月二十七日奏本日

旨依議欽此

計開原例

一凡異姓人插血訂盟焚表結拜弟兄不分人數多寡照謀叛未行律為首者擬絞監候其無插血盟誓焚表事情止結拜弟兄為首者杖一百為從者各減一等

改修

一凡異姓人但有插血訂盟焚表結拜弟兄者照謀叛未行律為首者擬絞監候為從減一等若聚眾至三十人以上為首者擬絞立決為從者發雲貴兩廣極邊烟瘴充軍其無插血盟誓焚表事情

上諭刑

霜

異姓人盟

三十九年春季九八

止序齒結拜弟兄聚眾至四十人以上為首者擬監候為從減一
等若年少居首並非依齒序列即屬匪黨渠魁首犯擬絞立決為
從發雲貴兩廣極邊烟瘴充軍如序齒結拜數在四十人以下二
十人以上為首者杖一百流三千里不及二十人杖一百枷號兩
個月為從各減一等

彙奏命盜盜竊案件於摺內首行拘叙簡明事由

大學士臣舒 等謹

奏奉

發下周元理摺二件臣等細加查閱一係命盜案已未審結一係盜竊
案已未拏獲本係兩事緣該督摺內首行拘叙事由未能明晰以
致眉目不清臣等酌議嗣後各督撫奏摺內首行拘叙事由應於摺內首
行拘叙簡明事由每摺止列一單其清單首行拘摺內字樣開
寫以免混淆謹擬格式二條俟

發下時行知各督撫此辦理謹

刑 霜

彙奏命盜盜竊案件一

三 年 春 季 六 九

奏乾隆三十九年二月初四日奏

旨知道了欽此

謹擬摺內直行格式

奏為彙奏命盜各案已未審結事

奏為彙奏盜竊各案已未等獲事

清單面頁格式

命盜各案已未審結清單

盜竊各案已未等獲清單

攻克卡卡脚碉寨之興善保田藍玉等分別授為侍衛都司
以示鼓勵

刑部為通行事江蘇司案呈准四川司傳抄前事一案相應抄單
行文蘇撫轉行江督漕督河督江寧將軍京口副都統等處一體
遵照可也

計粘單一紙

乾隆三十九年二月初十日奉

上諭據明亮等奏派員帶兵由卡卡脚正西兩面並統過山後截出東
面三路進攻經續派策應老兵先將東面溝內各碉寨焚燒搶佔而

上諭刑霜

攻克卡卡脚碉寨一

三十九年春季一百

正西面官兵當險阻相持之際有守藍翎興善保守備田藍玉挑
取健兵同時爬越登山賊人埋身峯下正欲排鎗施放而各鎗俱不
過火其正面山嘴賊人所安之炮亦即隨火炸裂三面官兵同聲相
應勇氣百倍殺賊六十餘名餘賊逃竄復被我兵截殺一半隨將卡
卡脚全行佔據等語覽奏深為欣慰此次明亮等攻取卡卡脚賊人
鎗炮同時壞烈驚駭潰逃我兵遂得鼓勇直前奪殲賊士氣倍揚
此皆仰賴

上蒼嘉祐俾賊眾魄褫膽落從此擒渠掃穴可望迅速成功朕惟有益凜
寅畏以期上承

各努力而興善保田藍玉二人前於攻得木谿時冒險先
登勞績茂著已賞給巴圖魯名號用示鼓勵今更勇往出眾尤屬可
嘉興善保著加恩授為四等侍衛田藍玉授為都司遇缺即補以昭
獎勵其餘出力之將弁兵丁並着明亮等查明記檔俟攻得馬幫後
即奏聞交部分別從優議叙富德自到軍營以來感奮倍常實心調
度用能所向克捷着加恩授為都統俟有缺出即行補用所有明亮
等奏到之摺並着發抄俾眾知之欽此

臣明 臣富 為攻克卡卡脚山梁並現在用兵情形仰祈

睿鑒事竊照本月十九日攻得木谿等處地方當經臣等具奏以後將

二介刑 霜

攻克卡卡脚寨二

三九年春李百

各官兵暫為休息一面相度形勢即於二十四日派令和隆武舒景安頭等侍衛敦桂藍翎侍衛托克托虎前鋒叅領噶拉布等帶兵一千名由卡卡脚正面順河向上仰攻派令叅將許世亨委署前鋒叅領諾奇托烏爾尚阿等帶兵一千二百名由卡卡脚西面沿山向上仰攻此二路明知為賊人防備必嚴別派二侍衛科瑪副前鋒叅領舒亮等帶兵一千名先期起程繞過卡卡脚山後截出東面進攻使其三面受敵可望得手績後派令巴圖魯前鋒叅領拉布東阿委署前鋒叅領佛喜空藍翎副前鋒校常祿等帶往策應兵二百名俱裹帶四日口糧胆力俱壯恐前隊官兵在溝

內被截至有驚惶隨即鼓勇衝入合為一處雖將溝內各碉寨或用火焚燒或行搶佔然當此進不能前退不能却之時而正面西面兩面官兵陷於險阻異常不能寸進相持至兩日兩夜臣等在前敵四頭目而其心與膽碎惟察西面山腿斜禿之處絕壁中尚微可攀涉由此而上即與日前攻取水籍之情形彷彿相似當有空藍翎與善得守備田藍玉新得花翎益恩感激自効隨即挑取各項健兵五百名面加鼓勵同時爬越于二十六日黎明將登山頂豈意賊人埋身峯下突出十餘人正欲排鎗施放而各鎗俱不通火立即驚竄而我兵已搶至跟前力殺其時各山口把守番衆咸

各慌亂而賊人正而山嘴亦即隨火炸裂三面官兵同
殺相應勇氣百倍共殺死賊人一千餘名其餘從山嘴各寨逃去
之賊正當斜上庚額特山嘴和隆武統兵進口截殺一半隨將
卡卡脚全行抽據此皆仰

皇上

洪福故天奪其魄使鈴知其無所用至於潰敗非臣等寔有制勝
之策現在卡卡脚以前地名庚額特即經明所供之庚鶩與卡卡
脚復又隔絕深溝正而盤立千仞儼如屏障其山前山後雖有可
攻道路寔為一夫當關萬難措手即正面山脚直插河流惟山半
橫腰羊腸一線則又有峭石卡攔路其後復起一圍護之據土人

云此為促浸南路第一險要門戶過此以往則前途山岩雖險皆
有着力之處臣等連日再四籌畫先行趕運大炮將當路碉卡轟
摧如可伺隙而進必不敢少留餘力此次明正底旺革花革布什
咱添來番衆寔心効順屢立戰功洵屬可嘉臣等現據查明除大
小頭人賞給綢緞外至于屯土各兵每人賞銀一兩庚兵既往正
以勵其將來今臣密為設法務期剋日成功現准阿桂處抄寄十
七日拜發摺稿攻取登古對面山梁殺賊之多為攻剽兩金川未
所罕見即約路官兵聞之倍增踴躍是促浸今歲抵禦雖力而別
處皆已大削滅足以喪賊膽而壯軍威臣等揆度事机斷無久頓

刊

次克卡卡脚碉寨

三九年春季二百三

官兵之處理合將連日克地用兵情形恭摺具奏伏乞

聖鑒訓示奉

殊深悅覽之餘有旨諭欽此

奉獲軍營脫逃餘丁侯大兵凱旋後另行請

旨辦理

刑部為通行事江蘇司憲呈准湖廣司傳抄前事一案相應抄單行文蘇撫轉行江督漕督河督江寧將軍京口副都統等處一體遵照可也

計粘單一紙

刑部謹

奏為奏明事竊照奉獲川省軍營脫逃餘丁治罪一案前於乾隆三

十八年閏三月二十八日奉

刑部

奉獲軍營脫逃餘丁一

三十九年春云百四

條

上諭經獲川首軍營脫逃餘丁其脫逃雖干法紀究與正身兵丁舊伍
潛逃必須曉示軍營者情罪有間若亦予以立決未免無所區別自
應問擬死罪牢固該某以昭平允欽此嗣經湖廣陝西貴州四川等
省先後擊獲胡喜等共七十八名俱各欽遵

諭旨問擬死罪牢固監禁在案今據署湖廣總督陳輝祖以現值查辦
本年秋審之期此等牢固監禁人犯應否入于秋審等因咨詢前
來臣等伏查川省軍營脫逃餘丁前奉

諭旨問擬死罪牢固監禁原係
聖主準情定法用昭平允至意與別項罪犯應擬監候秋後處決者不

同臣等敬譯

諭旨詳加酌核此等人犯似應恭俟大兵凱旋之後另行請

旨辦理此時未便同尋常監候人犯一例入于秋審但恐各省參差未

能畫一為此恭摺

奏明伏候

命下臣部通行各該督撫一體遵照等因乾隆三十九年二月二十二

日奉本日奉

旨依議欽此

刑

擊獲軍營脫逃餘丁二

三十九年春季百五

上諭

日志本日奉

命下旨... 命下旨... 命下旨...

刑部

刑部

刑部... 刑部... 刑部...

刑部... 刑部... 刑部...

刑部

李老悶與蘇觀謀死伊母梁氏加功同謀者絞決

乾隆三十九年三月二十九日奉

上諭據熊學鵬奏審擬貴縣民犯李老悶因行竊敗露與蘇觀謀死伊

母梁氏移屍謀賴一察已將李老悶照例即行凌遲示衆並聲明同

謀之蘇觀律止擬絞監候但該犯助逆誠倫非尋常謀殺人加功者

可比請將蘇觀即行絞決等語辦理甚是誠倫重宜茲據載所不容

其寸磔固不宜少緩而案內同謀之人悉助逆子以戕害其親彼豈

無父母乎即與臬臬無異亦當誅不待時乃向來于此等罪犯概不

立案定擬故于同謀加功之犯亦無專條今于逆惡兇犯必令明正

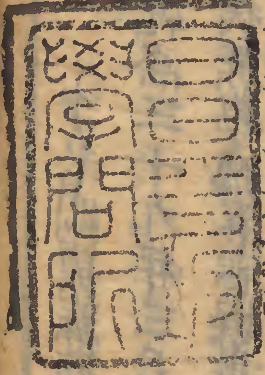
刑部

李老悶與蘇觀一

三卷春季 百七

上請

刑誅以快人心而申法紀重臣謀加功者尚未議及若僅照尋常謀
殺之律定擬絞候實不足蔽辜此案蘇觀始則教令該犯李老悶
尋用毒藥繼復從意助成厥業其母情罪實為可惡熊學鵬請改絞
決應如所奏辦理但此案情罪各省或有相類者亦未可定若不明
立科條恐授擬參差未為允協嗣後如有此等加功之犯均照此定
擬該部即纂入例欵遵行原摺併交部存案欽此



文化庫

六分庫

