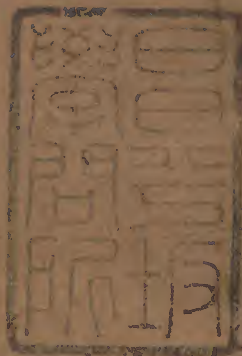


# 武夷山志

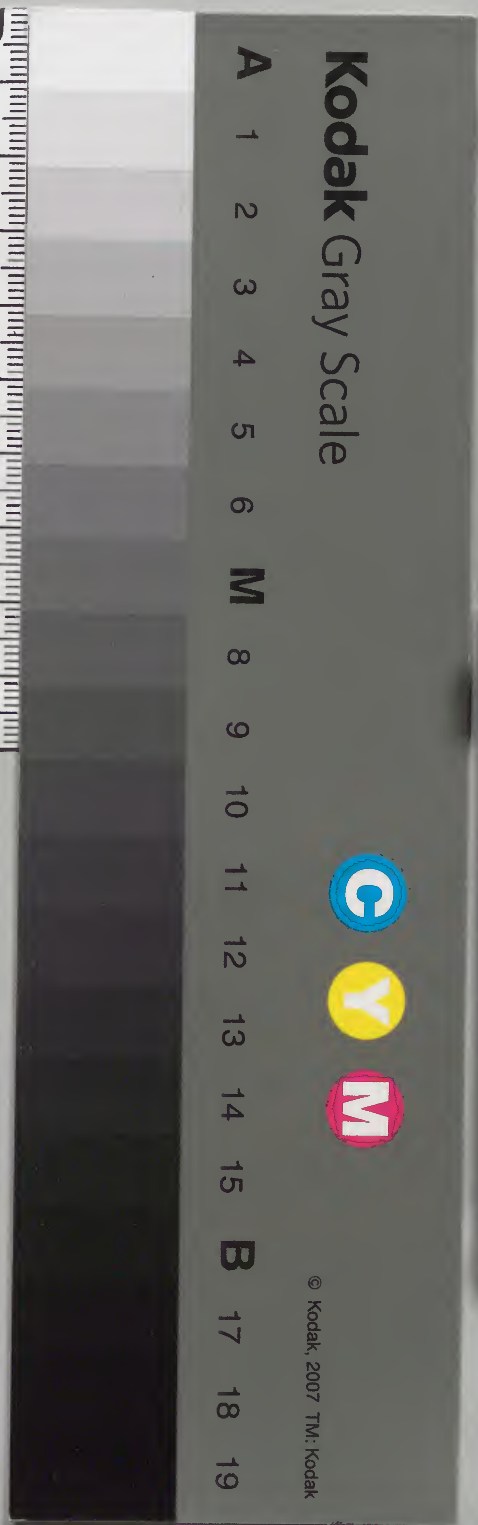
八之十五



漢書門			
類	號	函	架
類	三六〇	九一	二
冊			

內閣文庫			
類	號	冊	函
類	三六〇	二	九一
冊			

內閣文庫			
番號	漢	2360	
冊數	3 ( 2 )		
函號	292	96	





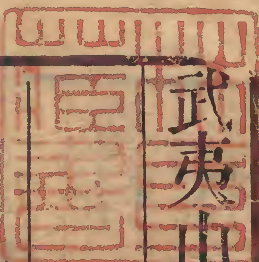
武夷山志卷之八

溫嶺衷仲孺編訂

祀典篇

淺草文庫

禮有天下者祀百神山林川谷丘陵能出雲  
為風雨見惟物者是也又云法施于民則祀  
之其出雲為風雨見惟物茲山固已然矣夫  
出雲為風雨見惟物利澤其民使民瞻仰而  
儼恪非所稱法施而宜祀者哉迩稽往牒  
綸翰之寵賁不無散失茲幸其存者謹彙而





誌之

統計凡七條

南唐寶大九年御帖

勅建州武夷山昇真玄化洞天武夷觀可改賜會僊  
為額仍令所司日下准備木植別擇高爽清淨去處  
鼎新創造炤依降去式格務要簡樸其山方圓一百  
二十里與本觀護蔭並禁樵採張捕違者所司按法  
施行

宋元符元年封武夷君誥命

勅門下建安之境武夷之巔有真人焉體道之無以  
入於有出而應世屢降吉祥朕想見儀容不怠寤寐  
天道因人而復顯聖名以實而始彰褒寵高風申加  
美稱建州武夷冲祐觀顯道真人宜加封為顯道真  
君故茲詔示想宜知悉

宋嘉熙二年加封十三真君誥命

尚書省禮部牒建州武夷山冲祐觀僊人魏王子騫  
封冲妙孚惠真君孫綽封霧應真君張湛封顯應真  
君劉景封嘉惠真君趙元奇封妙應真君彭令昭封



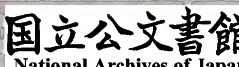
冲應真君顧思遠封靜應真君白石先生封善應真君馬鳴先生封惠應真君胡氏僊封普應真君魚道超封助應真君魚道遠封順應真君李氏僊封慈應真君

勅建州武夷山冲祐觀冲妙真人魏王子騫等有功於國利濟斯民厲者旱魃為災靡神不宗武夷之神人所萃望是洞府以祈甘霖不崇朝之間觸石而雨安得不表之爰錫徽名以宏道力可依前件奉勅于右牒到奉行

宋嘉熙元年投送金龍玉簡制章

金龍失傳玉簡尚存本宮

維大宋嘉熙元年歲次丁酉某月朔日嗣天子臣伏為係延國祚恭祈嗣續敬齋香信祇建冲科命道士二十一員於建寧府武夷山昇真玄化洞天冲祐觀啟建靈寶道場一晝二夜滿散設醮二百六十分位告盟天地誕集嘉祥謹依舊式詣武夷山昇真玄化洞天投送金龍玉簡欲望至聖至真鑒此丹悃乞為瞻奏九天臣伏念元儲虛位未開熊夢之祥邊閩分屯尚調虎符之戍內欲隆於國本外思靖於兵氛仰





惟祖宗積累之艱深切朝夕繼承之懼是用肆類上帝徧禱名山願垂覆幬之仁宏賜扶持之力得男而應震索茂延百世之期偃武而致太平坐底四方之治係基圖於鞏固措民物于救寧祇迓靈休永依大造臣無任懇禱之至謹言

宋嘉熙二年祝文

維大宋嘉熙二年太歲戊戌五月甲寅朔日嗣天子御名謹遣觀察使洪範齋香敬詣武夷山昇真玄化洞天上啟顯道真君十三僊眾伏以至真妙道玄化

無方大德高僊神應莫測式袞顯蹟用尙徽稱異鑑茲誠永綏福地御名無任誠惶誠恐悃禱之至

宋端平元年封潘侯誥命

勅建寧府武夷山冲祐觀護法正神潘遇昔以旱魃為虐致禱山川曾不崇朝甘雨隨降山霧山伯亦既尊顯有司奏聞謂爾陰相有功於國理宜袞贈以荅神庥可特封通霧協濟侯主者施行

國朝祀典

每歲八月十五日崇安縣官先日具牲醴萬年宮宿



齋致祭于漢祀亭其文曰 維神屹鎮南紀贊化效  
霧由漢迄今祀典有常尚饗

每歲驚蟄日崇安縣官具牲醴鳴金鼓詣喊山臺致  
祭其文曰 惟神默運化機地鍾和氣物產霧芽先  
春特異石乳流香龍團佳味貢于

天子萬年無替資爾神功用伸常祭尚饗

武夷山志卷之八

武夷山志卷之九

東魯衷仲孺編訂

揆藻編

羊叔子登峴首云自有宇宙卽有此山武夷  
亦猶是也乃晉張華梁江淹唐陸長源李頎  
皆當代文人皆宦游建州而于所部名勝曾  
不聞片語及之豈率于簿書而未暇耶抑如  
方士所稱海上神山舟及風輒引去耶至李  
義山首倡紫陽繼響始有和者嗣是而連篇



累牘幾侔宛委之積孺安為刪輯其于宋元  
所錄略盡今之作者所遺頗多毋亦貴遠賤  
近背實向聲而甘庸人之誚乎

五言古詩

病中追賦游武夷

宋劉子翬

建水日夜淺清湍自迢迢漁舠愕已無忽點淨練遙  
老身寄其上兀若棲危若松風知我狂隨舷助傾搖  
探幽神益新得快意自消長林翠洞口微雲粉山腰  
那知碧虛遠一葦臥可超不須換吾骸吾慵登岩曉

病中追餘觀所得絕富饒

游武夷以相期拾瑤艸分韻賦詩得瑤字

宋朱熹  
二首

秋聲入庭戶殘暑不敢驕起趨汗漫期兩袂正風飄  
眷焉此家山名號列九霄相與一來集曠然心朗寥  
棲息共雲屋追尋喚漁舠一水屢縈迴千峰鬱岩曉  
蒼然大隱屏林端聳孤標下有雲一壑僊人久相招  
授我黃素書贈我雙瓊瑤茆茨幾時建自此遣紛囂

武夷精舍



神山九折溪泔沂此中半水深波浪濶浮綠春渙渙  
上有蒼石屏百仞聳雄觀嶄巖露垠堦突兀倚霄漢  
淺麓下縈迴深林久叢灌胡然閱千載逮此開一旦  
我乘星村船輟棹清艸岸榛莽喜銖鉏面勢窮考按  
居然一壞堵妙處豈輪奐左右矗奇峰躊躇極佳玩  
是時芳節闌紅綠紛有爛好鳥時時鳴王孫遠相喚  
暫游意已愜獨往身猶絆珍重舍瑟人重來足幽伴

仁智堂

宋袁

樞九首

此身本無累動靜隨所寓結廬在巖谷自適山水趣

朝來挹雲氣日夕沐風露坐觀天地心詎忘仁智處

隱求堂

本是山中人歸來山中友豈同荷蓀老永結躬耕耦  
浮雲忽出岫膚寸彌九有此志未可量見之千載後

觀善齋

出處紹前哲典刑資後生虛堂懸青鏡視者心自明  
古人不難到功用在乎行緬懷朋簪盍耿耿中夜情

寒棲館

巖前風入松谷口泉漱石寫之五絃琴聲在函丈席



竹間有餘地營館招羽客靜夜絙高絃待月寒林隙  
晚對亭

落日鬱蒼煙空山轉寒碧石屏倚天立端峭一千尺  
無言獨與對足以永終夕何用向時流抵掌恣譚劇

鐵笛亭

當年跨鶴翁想是雲深處鍊笛忽龍吟萬壑披霾霧  
遙知發天秘踏破蒼苔路吹與衆僊聞來看晚題句

釣磯

投轄出東溟持竿歸九曲溪翁未問訊笑失雙髯綠

潭邊舊釣石瑩滑磨青玉竟日謾垂綸忘機看鷗浴

茶竈

摘茗蛻僊巖汲水潛虬穴旋然石上竈輕泛甌中雪  
清風已生腋芳味猶在舌何時擢孤舟來此分餘啜

漁艇

溪回山路斷月白沙汀冷有人掀短篷擊棹歌聲永  
聞之三嘆息渙然發深省歸去萬石間理我釣魚艇

中秋同諸子九曲泛月

宋虞 億

名山閱萬古明月來幾峯顧遊屬中秋萬里雲霧披



心閒境亦靜月滿山不移况茲九曲溪正漾清漣漪  
呼舟星村來十客琴觴隨此客俱不凡灑落同襟期  
胡公宗廟器崑玉不磷淄家山暫寄逸所至琴且詩  
彼美子詹子鄰處僊翁毘載酒陪後乘趣向超群兒  
藍生美風度葉侯大雅姿慶長後來秀爽氣懸兩眉  
褰裳亦從遊胡也固其師二劉踵我來狂恠肯出奇  
解衣探鷺巢脫冠簪露葵嘲謔雜歌笑徃徃脫衆牘  
季瑜家幔亭折蘭東溪湄居然命釣艇造席不復疑  
陶兀入醉鄉伴我老不羈臨流振衣袂颯颯罡風吹

銀盤轉崑阿兩川先渺瀰峻嶒大王峰嵌竇眇可窺  
雲駟與鳳馭來徃誰可知但聞山桂香繽紛落殘卮  
酒酣各言志抗論不少卑諸君愛軒冕許身臯與夔  
矯首青雲衢塵鞅甘羈縻那知涉幻境百歲黍一炊  
風波世上險日月壺中遲何如歸此山相樂從希夷  
朝霞與沆瀣火棗兼交梨晨夕當供給足以慰渴饑  
此事未易譚聳耳聽者誰洗盞酌山霧吾誓不爾欺  
天空萬籟起爲奏埴與篴

僊蛻巖

宋李仲光



晝夜本循環天地均此理人生出入機晝夜差可擬  
儒家學蟬蛻脫然如腐齒白骨尚珍藏似未忘生死

大王峰

宋劉說道 八首

高標凌穹蒼卓爾信奇絕雄鎮東南維萬古終不折  
我欲借虹橋峰頭翫秋月

昇真洞

翠壁倚霄漢雲開見洞門天梯塵迹絕古函僊蛻存  
幔亭久寂寞誰復顧曾孫

靈巖

巖外天自寬巖中景如暮忽然通一線虛明亘今古  
誰欲論先天本來無一字

大隱屏

黛色張半空和雲落溪水蒼然傲今古晚對足幽意  
誰云大隱者迺復居朝市

伏羲洞

人文日已開書契由茲用雖云猶穴處豈必居此洞  
欲識太古心水流雲不動

更衣石



昔聞有群僊共浴清泠水直上千仞岡雲霞蔽其體  
亦欲脫垢衣飄然挹僊袂

昇真觀

琳館鬱岩嶢四面俱絕壁危梯可凌雲愧我老無力  
何當求僊丹一服生羽翼

會真廟

度溪造霸境臺殿隱山曲虛堂留白雲今夕得同宿  
扁舟計已具清曉泛春綠

天柱峯

宋蔡沈五首

才既非時用性本愛岑寂決策名山游幽隱遂成癖  
春風百花紅秋月千嶂碧煙霞結綢繆猿鳥自疇昔  
乘閒撫深曠噴薄鳴銜笛笑挹天柱峰高寒幾千尺

大隱屏

昔余隱屏東扁舟夾雙龍浩歌碧雲間萬壑生清風  
群僊幔亭宴玉女雙髻遙夕景落寒巖照曜金芙蓉

其二

昔余隱屏西乘閒臥幽棲巖花雲端發野馬林際啼  
僊掌神所刊石崖天與齊月華結清夢啁晰聞金鷄



其三

昔余隱屏南春風駐征驂開門傍水曲結屋依山嵐  
千崖互紆鬱萬峰中渾涵居然歲月深寒花露穆穆

其四

昔余隱屏北飄然度巘側誰知神僊居自與塵世隔  
瑤艸冬更青琪花雪爭白橫玉吹寒空萬里天一色

大隱屏

宋蔡杭

脫略塵世慮僊巖共夷猶乘源得風便快楫行扁舟  
神僊現奇怪古木橫巘陬振衣萬仞高天風動衣摠

巍巍隱屏峰擎天峙中流良朋論心事感慨悲新秋  
浩歎復浩歌一飲還一酬南陽豈終臥東山諒同憂  
斟酌素有定今焉試為籌西方起暝色歸袂不可留  
去去惜離別後會良悠悠

紀游

宋朱大卿

開秋氣微肅天水湛相照扁舟愜幽尋層峰入奇眺  
融結幾何年指顧集群妙神僊得非幻遺蛻在巖竅  
行往求其縱恐為識者笑獨鶴去不還山猿偶然叫  
應有採芝人凌空發長咲



架壑船

宋劉邊

僊舟等界盪萬仞架雲表木石渾莫分風雨能不休  
恐因堯年水艤棹寄巖竇猶勝夜壑藏有力莫負走  
柰何苦海深忍袖慈航手我欲遡靈源乘槎問牛斗

送退齋熊禾歸武夷

宋蜀翁

君居建州溪我住東浙尾邂逅八壺山于今幾寒暑  
平生譚理道涉獵頗自喜考擊到精玄我膚君骨髓  
君學有根源君文有規矩才步履平實不知虛浮語  
禮廢彝倫斲聾盲數百載紫陽當日心誰復為鼓舞

氣運未回天人力不能起終焉經久功或慰奔馳苦  
讀書要適用行過言猶耻架空累萬辭先儒已坐此  
觀君治教篇農學相資倚以茲行吾志萬物當得所  
柰何人理繆痛哉時不與君去將安之波浪更風雨  
武夷高且深權歌聲未已朝夕足夷猶尚友朱夫子  
他年見鰲峰勢與此山擬了却未完書相逢定何許  
咏隱屏精舍

宋熊禾

我來武夷山遠意超千古嘗疑混沌開疏鑿未經禹  
峽山猶古梁洪濤奔回互行舟留大壑營巢餘斷樹



垠岼波濤痕隱隱皆可覩陶然上古民要服固深阻  
秦威何桓桓薄海猶廣土六合皆湧沸一枝豈寧處  
嘗言十三君隱隱避秦侶一日壓塵寰冷然遂高舉  
上山娛賓雲下山滿豹虎神僊何渺茫虹橋想虛語  
桃源亦其類好事自誇詡風氣日已開蛇斷出真主  
遂令閩山陬盡入職方宇漢志名始彰祠堂用魚脯  
流傳世代久琳宮粲衣羽至今此名山號爲神仙府  
恭惟我遜翁辭闕厥功溥于焉卜精廬溪山九曲五  
圖書盡在是斯地儼鄒魯曾我以負笈生來茲有年數

自慚仁智心未覩高深趣斯遊亦何意會心覲真遇  
侃侃平生友惠然肯來顧携手敦夙好抗志企遐慕  
招我山林游茲游適予素巍巍大隱屏屹屹天一柱  
前瞻晚對亭考槃固其所何當同心人相與薙榛莽  
長松期歲寒修林倚日暮我自愛此山躊躇不忍去

武夷

宋謝

章

三首

鶯花婉婉天晴空落紅雨千里賦遠遊山水無重數  
武夷天下甲清絕多竒趣名峰三十六一一拱天柱  
隔岼分西東回首時一顧孤峰自特立不肯相芻附



其二

溪流走其下縈紆溢清泚荒煙鎖寒碧晴嵐滴空翠  
曲曲深復深行行止且止

其三

嘗聞欵乃歌恍入桃源路山禽相應答嶺雲自吞吐  
此境非人寰蔚為神僊所我欲深窮源白鷗沒星渚

題武夷

元曹休齋

窮冬霜風利木脫崖石出為山十日留散策恣捫歷  
想當混沌初締構真宰泣一一拔地起萬仞削蒼壁

壓地恐折軸撐霄疑立極崩奔獸騰拏退却馬辟易  
竦若跂鳥驚盤若潛虬蟄溪奔牛歇飲沙伏羊露脊  
醜怪夜叉猙敷腴蓮花折或圓峙高廩或銳堅墮壁  
或平若几案或俯若豆筮或散舞踳躄或欹醉傾側  
或悍忿且闢或俯拱而揖纍纍行且負蠢蠢法離立  
或瑩鮮玉明或丹流霞赤黑或若黝塗青或若翠滴  
或陷而無底或呀而或吸嵌空時響苔階磴自成級  
犬牙巧相讓虎踞勢互敵幽壑積層陰石室敞百尺  
壑深自風生洞豁無雨及高旻飛瀑瀉暗竇潛流入



霜石凍稜層冰泉流窅窅山高日出遲谷遠雲封密  
大王兀雄姿玉女皎媚質劍石斬未殊柱峰介時特  
膝石遺飛踪骨巖坐枯腊水簾垂不捲石笋斷復接  
架壑船誰棹懸崖機孰織萬點巘雨寒一綫峽天窄  
幽函鎖霧蛻高峰印僊跡山羊掛角眠林猿連臂汲  
丹藏壑夜光僊來雲晝羃竒葩不知名瑤艸可俯拾  
天鷄或鳴群遼鶴時下隻穹林松夭矯連山竹簫瑟  
緬懷幔亭宴歲月浩浩積况復桑海餘人世豈疇昔  
故應亭觀地灌莽埋芳棘佳處址空存芳逕人已塞

溪流獨不改縈紆仍九折風柔練淨涵石澁瀨微徹  
湫潭窈深沈沙月明的皦默釣漁翁閑呼舟游客急  
溪口羽人居樓觀堆金碧龍井煙霞古露壇星斗濕  
廣殿覆天幡連函闕雲笈鼎紅媾龍虎室白靜巾舄  
僊茶石竈烹村酒窪樽挹聲清夜步虛子響晝爭弈  
豈不亦高閑學幻吾所關峩峩大隱屏杳杳伏羲室  
當年住老僊微言今揭日道德有餘輝衣披向泉石  
斯人元不死清境天亦惜人境真二絕舍此更何適  
僊臺舊有名世垢病湔滌憑誰第三間客我分半席



空懷詎能果泯默重歎息作賦聊冥搜往挑如椽筆

武夷游紀

元陳觀

郵亭立溪湍上有石鼓字回顧溪水中石鼓在所冥  
移舟沂水溪前山鬱蒼翠一曲遽停橈尋真步幽邃  
洞天闔闔開殿閣儼神位秦漢紀茲山武夷君所治  
幔亭宴曾孫遐踪久已秘巍巍大王峰玉女佇立侍  
獅子西東來昂藏不敢肆我本羽衣人憇迹昇真地  
珍重李僊翁命舟行厨備溪山偕侶游討論每云遲  
二曲頽清竒群峰互攢翠三曲多僊巘峭峙罕匹類

倚空駕舟函不腐亦不墜小泊三盃石坐玩亦清思  
石上飲三盃昔賢同一致四曲入望中繁花方嫵媚  
春光耀亭臺霧艸漸萌瑞嵯陰刻字新徃徃書故事  
五曲達平林藹然千古意精舍瞻遺容豐碑誦遺記  
杏壇相因依高堂揭仁智坐令閩越中居然處洙泗  
雄哉大隱屏僊掌列其次六曲轉盼勤仰歌發長喟  
七曲著漁家碧潭富投餌八曲寂爾過樓巘無鼓吹  
窮幽造霧峰玄都矧可暨臨池數十桃道士昔手植  
感慨却回舟烹鮮侑揚鱣九曲煙霞深彤庭敞宏庇



僊客乍譚玄主人心已醉歡言一宿留醺酣飽熟睡  
晨興復招邀具我鷄黍飼臨行意有餘醇醪饋盈器  
順流睇層巔天游行直遂捫蘿履崎嶇登陟良不易  
絕頂隱君居崇臺境殊異凭虛撫危欄重巒俱下視  
參差森欲動恍惚眩眸皆霧颺空中來竹松舞雪幘  
杖藜還高岡夷猶不忍棄何當濯塵纓永茲瓢笠寄  
歸林賦長篇聊爲斯游識

入武夷霽色可喜

元黃子肅

積雨多浮雲百川合爲一新晴落花深草逕没竹跡  
溪風淡和柔天宇浩澄碧諸峰出雲間淨若露初拭  
遲遲策駑馬稍稍度翠碧從人不知疲佳境恣所歷  
松間古僊人燕坐松下石羽化今幾年蒼苔滿屐屐  
乾坤妙無言大小自有得爲我謝群芳春風各努力

遊武夷

元解之昂

石出水聲急木落山容寬野馬乍脫羈方知天地非  
人間既無子陵志甘老垂漁竿又無子房遇挾策干  
天顏胡爲紅塵中汨没不復還武夫晚護入山縣壯  
士曉輿登峻關一身繫官囚半刻怡神難臨風忽長



嘯白首空悲嘆扁舟適然過渡口武夷閩越爲名山  
僊竊應喜遠客至寒泉弄玉峰垂鬟猿啼鶴唳山月  
白壇高石潤天風寒人間百年如一瞬山中長夜何  
漫漫瓊津漱罷萬慮絕飄飄思入秋雲間浮世之樂  
今不足恃虛名漸逼頭生斑勸君歸去來自有延年  
丹長生未可期聊復居塵寰呼童明朝剩載酒要窮  
九曲飛流湍僊人對飲道翁勸大家寫入圖中看圖  
中看倦歸去不須事業問平生萬里蠻煙障前路

謁萬年宮

元陳顯曾

重關啟玄闕曲磴環蒙茸何年窈窕姝捧出金芙蓉  
初陽炫光彩細溜鳴丁東虹橋跨遙漢委曲開靈宮  
初疑公孫氏問道趨崆峒又疑安期生息駕玄圃中  
世紛偶睽隔幻境隨朦朧玄踪豈難攀大化不可窮  
日月旋我戶煙霞爲我容蘊真愜所願御氣如乘騄  
綿綿葆真素投佩從群公

宿萬年宮

明李炳茂

薄暮到武夷峰色若凝黛停車步廣亭老松月長在  
樓臺俯碧嵯煙嵐倏萬態徑深歷岑寂溪暝含靉隸



同好更躋攀笙鸞可相待

謁武夷宮

明林祖恕

沈疴久羈躬及茲舍火宅出門坎壈多中路復墮落  
敬問武夷山遠追二子迹齋心屏紛翳長跪受奇筴  
真詮夙所慕霧臺非異國世界竟三千因果應八百  
願依好妙香證此塵凡格

謁九峰書院

明鄭善夫 三首

員象序興沒大道幾消沈濂伊冥契後作者紛林林  
石鼓未秦莽嵩嶽亦嶽岑九峰復何如夫子重幽尋

結架雲霞交討求松竹陰探真破衆眩集虛嗣希音  
川注理有託物化情廼任鏘鏘廣陵散寫之龍唇葉  
閉閣綴道論永爲後賢琛曰予早迷誤捷徑坐滯淫  
竊盼無窮門浩蕩糾寸心睠言摠裳衣畢志遵所欽

謁文公書院

朝汎碧浪溪夕宿隱屏下洄湍激九折溯洑以東注  
丹嵯寫霧竒怪者莫可悞豈伊神理秘諒有鬼物護  
僊術非荒唐宣聖有矩步瀉流無窮門直以夫子故  
依違尙友心寥寥恐遲暮終當據昭曠睠此結桂樹



其二

奇游歷四窮茲山負霧勝翠川玉篆繞丹巘璫花並  
浮桴臨星源僊踪煥雲柄圖經宛不爽神理杳莫竟  
緬訝開物初豈無稽天浸懷山谷就變赴坎槎交迸  
迹奇易讚揚歲深改觀聽竭來幔亭宴渺渺論神聖  
諒同武陵源去爲羸氏病梵蛻昔所非真函此須正  
所以紫陽翁不履黃庭逕遠矚悟氣機內照見真性  
永持哲士誠修身竅元命

玉女峰

明劉說道

嘉名由世想奇態實天造亭亭照綠水獨立爲誰好  
日日看游人游人還自老

泛九曲溪

明吳國倫

四首

林端日已欹心賞未云足言携武夷君泛此雲溪曲  
流藻牽微瀾鳴榔應虛谷坐愜巒氣澄竹驚練光速  
援猱掛巘柯虹蜺飲沙麓夾水羅群峰參差三十六  
絕壁鮮棲禽云有僊人屋僊去無還期微茫騰遺躅

其二

曲水縈山心入山轉冥漠翼舟雲欲飛依渚石爭削



夕照綠陰蕪迴煙霽丹壑羽衣奏笙壑中流下玄鶴  
倏忽踰初境遠峰澹迴薄似得武陵津不淺濠梁樂  
詎知宦遊蹤飄然寄寥廓

登武夷

名山奠南隩甲觀浮雲齊上闢群僊府下纏九曲谿  
琪樹榮青林文鳥翔丹梯出沒霏露間永日恣攀躋  
金光吐霧穴真氣耿不迷何當遇錢鏗挾我霞外棲  
楚楚黃冠子抵掌譚刀圭豈其大丹訣乃托空筌蹠

其二

縹緲躋飛梁馮虛步崇殿雲林鬱以紆天柱從中奠  
煙濃玉女鬟苔繡鐵佛面歷歷排群峰朱華競蔥蒨  
豈假巨靈擘非經媧后鍊巖泉漱石脂洞草積瑤霰  
界朗神與清塗迂景忽變手調赤雉灸將爲列僊獻

玉女峰

明耿定向

皎皎冰玉姿燦燦臨清泚屹立迴狂瀾寧逐頽波靡  
夜闌月色寒青天獨長倚分明丈夫行何如稱女氏

游武夷

明蔡汝楠

二首

羽人昔騰化丹丘畱遺筌乘吾世網暇獨徃凌蒼烟



縱橫標列峰縈挹禁流泉翠幄開嶂亭玄宮藏洞天  
深巖匿光啓遠江寫長源霞姿溢林蔚水色浮山妍  
方欲窮登頓仍懷歷廻沿聳巒微霄上寄顏青雲巔  
杳與朋儕絕翻令懷所憐

其二

凝望竟何已披雲上高岑日夕澹清輝冲飈襲我襟  
丹梯共迢遞靜壑連蕭森赤霄薄懸岨玄石生浮陰  
差池挹群萼啁晰聆翠禽苔泉映朝楫松月宜夜琴  
擧葉憐歲蕤駐谷眷幽沈及此山中服一改佩與簪

因之扣哀玉清觴自盈斟

夜宿天游峰

明屠 隆

百年苦拘攣九州何湫隘駕言游名山輕舸沂洞瀨  
振衣岡巒巔垂足藤蘿外人情欲怖狂吾意始愉快  
一登天游峰魂氣陡遐邁群真紛來迎衆山頰羅拜  
大地眇若拳滄海細如帶誰謂火宅鄉別有清涼界  
片石擁翠螺長松偃蒼蓋疎磬鳴殘陽罡風奏霧籟  
夜深山轉空境寂神彌汰宇曠下僊韶崕陰起光怪  
路通玉竦梁泉接銀河派鈎陳肅以低帝座儼如在



相戒無咲呼只尺聞警嗽頂禮淨焚香泠泠發梵唄

登接笋峰

明曹學佺

接笋削危石衆山圍蒼屏木梯懸百級突與人面橫  
運趾逾矩度堅志防顛傾曲胍路徑寸當崕俯深坑  
鍊纜竭攀援染汗成晶瑩絕巘度龍脊磴淺步復縈  
累險旣去逾聊憇僊弈亭喘息甫安定道心還復生  
野鳥奏深韻虛谷諧遠聲方外多法侶結廬學煉形  
僊理非虛妄愚者恒蔽明巘頭有遺蛻千古猶未肩  
取証彼徃哲于以篤玄情

望接笋

明吳

棡

七首

片雨過幽谿雲物皆清發翹首見衆峰獨爾勢峯兀  
倒影在寒流半空飛蒼鶻垂岍如樹枝累石似苔髮  
翻思昨登時今始爲驚骨道人衫袖寬下自蒼茫窟  
云有四翼猿夜夜叫明月須臾霧滿裾只尺不能別  
歸從巘屋陰一飯飽薇蕨

山當庵

流泉何處來更進十餘步幽竹搖澗端群芳失前路  
鳥啼風滿裾雲隔山如霧靜言愜有得少坐多獨遇



是以守真人得地爲至務

雲窩避暑

良辰遞相失方念有斯時以我懶成性故于巖穴宜  
託身與泉石顧影在淪漪豈無煢煢懷舍此多愁思  
層巘結夏陰清蒲生夕颺赤脚踏冷碧如浴道上池  
莓苔與幽藻共此清風吹

小桃源訪劉道人

崢嶸入陷石石徑轉逾窄劃然洞門開斜光一道白  
龍湫流暗穴鳥篆繡苔額窮源有古村二三避世客  
避世非避秦棲心煉精魄春田自耕刈衣食無需索  
風動棕花落雨過藥苗摘鶯啼林木秀犬吠暮空碧  
居然衆山中遂與衆山隔坐久恐迷誤歸路認前石  
白雲洞口深似杜重來跡

雨後從山當庵投三仰峰宿

殘紅猶挂樹歸日常棲嶺巘巒幻非一雲霧變俄頃  
炊火鑽新榆山泉酌木瘦遊人懷徃勝導者移前境  
樵術及旣迴汲徑峭方永踰下舒以疾躋上澁而梗  
百折未距麓千盤始及頂支峰似疊浪鋒石如積猛



牕牖瞰遠溪庭戶羅萬景陰嵯暖丹竈石洞懸天井  
弊茲且托宿娟娟蘿月冷

杜轄巘遇鄉人程道士石上小酌

懸裝已際曉岡嶺亂鳴鷓企石望宿處寒露明朝瞰  
能巘結木末蛇谷盤山根天勢側嵯勢石竅開洞門  
危柯似振魄崩壁欲摧轅懷止卽沈響悲去亦延魂  
頗諳冲漠理偶與道人論旣賞虛無說復欣鄉曲言  
山簌香克厨清醕坐開尊澗鳥啼松磴藤花落槿藩  
欸別意俱寂次途情彌敦山中何所贈爲我摘蘭蓀

水簾洞

終古積層岑千丈懸壘嶂匪鑿源自通不激地能浪  
巘巖洞如龕疑巘峰似嶂絛濛簷溜急濺沫鮫珠漾  
潛壑欬歌微入林雷雨壯日射光五色風吹縷萬狀  
背楹靜彌聽步苔迥逾望餘氣紛滋花薄寒思御續  
誰告離山心惜未窮其上

接笋峰

明沈野

奄奄日未暮輕棹蕩悠悠朱亭俯綠水於下且停舟  
遵亭踰古洞石門眺泉流遂至高峰足仰視出雲浮



蠢蠢無委曲懸梯一何修撫之發高興登攀不及謀  
中峰一俯望汗出不能休屏息以定氣冥心歷上頭  
轉磴不容足股栗瞪雙眸持索作緩步數武始優游  
乃復度龍脊嶮巖真與侔因之陟玄宇微軀覺幸留  
天光纔杲杲鳥語始啾啾四顧何蒼蒼諸山游目周  
晴雲散遠岫晚煙溢中洲平生未嘗邁素心忽已酬  
吾得恒居此金丹何復求

一線天中有劉伯溫遺米

明周之夔

巨壑擘山巖含光割蒼鐵始知華藏初火精海底裂  
陰房吐白虹閃鑠同電掣仰觀但一氣綿綿焉可絕  
惟有昏旦中倒影始昭晰我循罅道間如暗獲朝徹  
摩壁爪指禿時穿或膝齧漸升至陽原頂上玄風烈  
日行大明中出昧乃復別嗟彼郁離子洞中遺米蘖  
千年委砂礫芬薌能不滅留侯曾辟穀餘糧可無設  
黃芽萌地中或虛而自結天地固浩浩至人補其缺  
雖有媧皇手息壤不可竊谷神自不死火粒誰復啣  
出入在天門抱清守雌節窈冥與昏默聊以養吾拙

小桃源

明林弘衍

二首



逶迤入山路路塞山復通援木而遡澗步於巖腹中  
忽然別一境田疇多春風居民如太古農圃安成功  
桑竹相迷密煙岫圍青蔥桃源昔何似此中疑與同  
泉間與松際笑樂皆村翁於茲長日月塵世羞樊籠

九曲

昨訪溪上山今泛溪中水曲曲徇幽奇別具山水理  
挂壑有飛舟僊機無餘綺天鷄晝不鳴玄猿飲其淚  
急瀨走蒼光輕航坐驚喜澄潭倒空翠花鳥虛明裏  
顧盼戀前奇蒼黃失後美緬想抱石居應有餐霞士

安得從之遊天地猶糠粃

水簾洞

明張于壘 二首

沿澗覓丹丘峰巒饒飽取散屐步石門古洞臨靜渚  
清音只一偶松篁振其緒忽訝晴日中翻作半山雨  
雪霰何自來霏霏滌炎暑已乃化爲煙孤飛無處所  
疑碎萬斛珠巧向簾前注此理竟何如中有不容語  
樵者徐報言飛瀑空中吐水源高且遠忽遇巖傾處  
千仞瀉層崖泠泠清洞府向東復向西乍仰時乍俯  
分合不自持倩風爲之主似喜游人來踟躕而欲舞



須臾急雨過風狂泉必怒變幻轉多姿聲光增幾許  
雨脚不敢混淆濁故殊侶咸歸幽寂中宜與靜者伍  
余也識其真倚檻徒延佇安得凌白雲隨泉共輕舉

換骨巖

吾聞幔亭半常有至人臨十里詣巖麓巍然千丈岑  
鑿磴皆依壁聞濤多在林徑斷接丹梯白雲時見侵  
梯盡出天地縹緲若可尋度險涉小橋石室凌層陰  
俯仰渾廣廈壯麗宏且深廻視人間世萬彙生古今  
舉首天門開依依廣樂音忽逢一老翁紺珠飾其襟

囊中一丸藥神采不可任語余莫換骨先換塵凡心  
心當換爲雲寥廓自浮湛

水簾洞用洗少汾韻

明王漸達

容與步丹巘逶迤轉瑤石飛聲林杪度玄韻巖端出  
霏微絕巘鳴莽蒼暗游跡蕭然獨凝佇萬慮况空寂  
初疑雨藏山遲想風生壁源泉鬼神呵淵窅洞不測  
臨流發長嘯徐響杳無極凌空散羽翰逸思敞胸臆  
衆山何纍纍俯眴失群垤日暮薄言旋簾開月虛白

月宿天游觀

明鍾

惺 二首



靜者夜居高觀聞自居遠奇光被形神所照皆如澗  
草樹與溪山共此煙霜晚立身僂掌上接筍峰初偃  
天月如逝波悠然何時返晝淺夜復深萬象戎戎短  
遂聲起一隅千山萬山滿虛衷憶忘一造物偶興感

水簾洞

出山又入山原爲水簾計本以水得名却有羣峰衛  
峰立如兩雄有時揖相避削壁外無覩水源何所自  
各自成思理耻爲武夷隸觀其斷連時實亦一而二  
中劈卽徑竇紆直行幽隧天日在峽中少虧恒多蔽

戴實或履虛置身有無際欣慨交形神俯仰失天地  
石交橋洞生往來劣得濟倏然身世寬孤高覆幽異  
微雨日邊來頭數若見託看山行人此物最所忌  
遊絲與貫珠潤氣流清霽乃知是飛瀑遠從千仞墜  
至禁反無喧聲光歸一細東西不自由分合果何意  
水風若交蘆依倚作寒吹吁嗟水一簾蓄泄高且邃  
群峰養微起落難思議

武夷道中感懷

明曹惟才

世路總無涯茫茫未休歇去者仍復來如彼寒暑迭



踉蹌長安道征輪不一轍苦樂知是誰往事猶堪說  
勞人未遇時鹽車曾經跌窮途抱阮愁荆山泣卞血  
豈不共風塵亦何分巧拙今以再上書甘爲五斗折  
玉亦有瑕瑜月豈無圓缺淡者吾自甘白者不虞涅  
願言慎始終知止是心訣

武夷有感示黃象九

明丘四可

勝趣以人得此理不關山愁人觸所懷樂者因之歡  
我來心緒縈諸峰紛獻頌清溪神遠遁古木炤予顏  
顏同古木衰萬物當改觀願言同遊人深心期往還

望武夷

明劉基

飲馬九曲溪遙望武夷峰長林抱迴合丹崖造空濛  
浮暉澹寒翠水木皆曼容薄游限塵務促景尼竒蹤  
緬懷紫陽子千載誰與同瓊佩邈烟露石函闕遺封  
羈猿怨幽澗飛蘿冒芳叢瑤琴空流泉桂枝徒秋風  
恨望佳期阻纏綿憂思重殷勤尺素書願寄雲間鴻  
溪行晚眺  
落日步溪源遠山帶殘碧岬屋鐙火青林間探竒願  
何當抱幽思雨坐欲終夕

溪行晚眺

明鄭東白



武夷山志  
石壁俯幽宮玄雲日徃來微雨夜時過塵襟覺初爽  
萬籟寂不聞遙聽澗泉響

武夷山

明張堯政

乘槎入武夷選勝得通籍山川天下無顧矚異恒格  
融結幾何年溶濬倩誰坼三十六名峯峰峰列戈戟  
滌洄溪九曲曲曲漱瓊液非經禹隨刊知共鴻濛闢  
女媧鍊未工巨靈豈能擘峻竦暈斯飛佶屈潛虬蟄  
仰者昂以藏俯見拱而揖或削以爲珪或剉而成璧  
巖際閃珠熒界道流霞赤澗溜激谿砢磴嶠分層級

宵壑自風生窈洞無雨及虹橋跨銀河琳宮駕巒脊  
雄峙大王姿婉婉玉女質水簾濺鮫珠石筍依雲刺  
丹竈冷茶煙仙掌金莖積絕巘懸飛舟釣磯洒寒碧  
桃源洞可通一線欺天窄鑲遂橫空來青鸞翔或隻  
霧蛻鏤琅函仙機裂繒帛山花不識名瑤草和露摘  
芳杜榮迴瀾莓苔繡岩額香進胡麻飯子響柯山奕  
身世都蓬萊眈眈藐姑射緬維紫陽翁遠接尼山席  
來構白雲窩羅網盡名碩吾道未墜人妙理闡在昔  
雲航此問津漁然得冰釋余也企之深相思肌漸瘠



承乏涖崇區簿書邀閒隙來探二子蹤筐篚載醜醜  
卧看石龕青坐對沙月白徙倚幔亭峰登陟不嫌百  
良遊非偶然盤桓樂朝夕

武夷山志卷之九終

武夷山志卷之十

溫嶺衷仲孺編訂

七言古詩

武夷行

宋趙 抃

武夷之山千萬峰溪水喆曲流其中白鶴昂昂寫峭  
壁雕虎長嘯來清風懸嵯峗骨造化外絕壑架船神  
鬼功寒巖鼎竈失鷄犬盤石松檜騰蛟龍行行自喜  
浣塵俗蕭散玉羽超樊籠當年此日是高會左僊右  
僊曲未終紫皇飄然上天去曾孫虹橋路已窮我生



丹心涵太冲欲脫韁鎖追鴻濛上邀軒轅宴玄圃手  
摘日月相遊從

游武夷

宋楊時

函關崎嶇走秦鹿天下共逐爭羣雄抉雲翻空折鰲  
足黔黎窟伏如寒蛩武夷山深水清泚避世合有高  
人蹤龍泓東注海波湧玉女翠擁秋雲鬆藏舟浮梁  
跨絕壑隱見似與天河通當時鷄犬不復見空巖依  
舊煙霞籠我來秋杪月既望尚有幽菊埋榛叢天容  
洗淨雨初霽雲幙四捲清無風掀蓬進棹窮異境注  
目想見流殘紅回船杖屨躡幽空松竹窈窕環琳宮  
翠琬溫辭耀華袞金榜大字纏蛟龍自憐病骨猶塵  
網幔亭高會何由逢解衣歸臥釣磯畔仰看明月穿  
疎蓬

寄朱晦翁

宋袁樞

丹砂九轉世莫傳羽衣婀娜飛朝天淒然風露洗塵  
世星斗一天隨轉旋空餘丹鼎在巖際夜夜虹光騰  
霽烟天遣紫陽弭絳節點石成玉公須專朝來金鎖  
開洞府丹火已灰當復然離龍坎虎玄又玄不須人



間詢謫僊黃熊跑號青兕舞爭欲舐鼎嚴笞鞭巖頭  
風高捲衣袂嘶斷玉龍雲滿川怡然上池漱瓊液鼓  
枻下濯丹溪泉雲間雙鶴儻未下招隱爲我歌長篇

武夷謾題

宋朱

熹

二首

武夷之境多神僊我亦駐此臨風軒方池清夜墮碧  
月重簾白日垂洞門暗泉湧地紫波動微雨在藻金  
魚翻倚檻照影清見底柱杖卓石尋無源洗頭玉女  
去不返遺此丈八芙蓉盤溪船明月泛九曲出入紫  
翠聽瀑浚便欲此地覓真隱何必商山求綺園

答袁樞

此山名自西京傳丹臺紫府天中天似聞雲鶴時降  
集應笑磨磴空回旋我來適此秋景晏青楓葉赤搖  
寒煙九還七返不易得千巖萬壑渠能專同游幸有  
二三子天畀此適非徒然梁郎季子山澤臞傳伯爰  
盜瀛洲僊相逢相得要強附却恨馬腹勞長鞭黃華  
未和白雪句畫舸且共清泠川回船罷酒且嘆息百  
歲誰復來通泉盈虛有數豈終極爲君出此窮愁篇

寄朱晦翁

宋蔡 沈



武夷羣岫高崔嵬隱屏直聳天中開千尋拔地出圭  
壁岬岬萬古封蒼苔煙霞舒卷朝夕異日月晝夜東  
西廻寒流詰曲抱巖足水清沙碧真蓬萊紫清真人  
玉爲杯瓊漿初潑葡萄醅醉來披雲臥松月松花點  
點飄香雪哀猿絕壁聲更長惆悵懷人逮明發

題丹樞先生艸廬

宋白玉蟾

數朶竒峰如削玉一溪秋水生寒綠幸有白雲深處  
茅兼更明月壇前竹誅茅伐竹結籬廬見成山水可  
樵漁隨緣隨分山中住收拾摩尼如意珠草廬道人

貧徹骨一廬瀟灑空無物身中有寶不求人價大難  
酬不拈出朝朝暮暮了身心山自開花鳥自吟未見  
桑田成海水夕陽幾度鎖平林住此草廬無別術終  
日凝神惟兀兀不是十洲三島僊亦非浪苑蓬萊客  
是個逍遙無事人廬中涵蓄一壺春窻前明月千年  
影枕上清風萬劫聲廬內主人那箇是古今占斷清  
閑地忽然洗面摸得鼻不飲不食亦不寐廬空人去  
烟濛濛白鶴呼雲滿碧空一瞻元始天尊面處處爲  
廬處處同有箇草廬小復小此是虛空那一竅頂頭



不掛一莖茅萬象森羅爲拱斗劫火洞然毫未盡此  
廬不壞人如舊

武夷

宋方士繇

丹崖石氣凝高秋碧溪上引天河流金堂石室不可  
到玉館莓苔生古愁僊人昔乘紫雲去白馬瑤鞭在  
何處茫茫塵世那得知幔亭空記當年事君不見茂  
陵松竹已蕭疎乾魚猶記同亭祀

武夷歌

宋王 埜

十六洞天天下奇三十六峰各武夷武夷山中溪九

曲曲曲瀉出清漣漪溪南溪北相對立拔地挿天幾  
千尺或如丹砂丹或如碧玉碧東望開樓臺南顧儼  
城壁廩庾積其西車蓋列其北磊磊落落不可名怪  
怪奇奇神所刻草木不移寒暑心巖巒長帶煙霞色  
皇太姥武夷君幔亭峰高凌紫雲曾孫宴罷滄桑變  
長琴短鼓空紛紛魏公子張真人嗜酒一謫八百春  
功成白日生羽翼巔崖霧蛻猶如新我欲冥搜極幽  
遠棹船朝去暮忘返峰迴嶂合忽復迷安得飛梯宿  
雲巘鸞鶴去兮猿猱啼恍空中兮聞金鷄石齒足兮



濺濺風吹衣兮淒淒洄泐滌折  
豁然中開壑舟不墜棧不朽  
至今藥爐丹鼎髮髯千  
仞之層岫目亦不能盡心  
亦不能測桃源風景不復  
見柯山日月難重得鼓余  
柁兮潺湲乘驚波兮下前  
灘瞬息今回首失向來今  
嶮岈嗚呼列僊高拱今宅  
玄都三聖繼御兮恢炎圖  
指斯世于康乂應皇家兮  
瑤符臣守籓兮南國臣傾  
心兮北極山之高兮水之  
深祝吾皇兮壽千億

武夷歌

元僧斯文

太初之先杳無聞太素之後形始分  
不知何人累此石壁立萬仞凌青雲  
巖岈斜出欲墜墮縫罅直下將崩奔  
崑崙雖高未足數劍閣絕險難儔倫  
我疑女媧補天手擲下此石蟠山根  
又疑盤古分混沌截斷鰲足今猶存  
傳聞伊昔避秦日武夷僊客居其巔  
危梯萬疊倚絕壁仰望峻峭如登天  
我來竟欲探幽勝欲上不上愁攀緣  
神人念我意精確使我毛骨俱輕便  
手攀足攝不知險但覺身世空中懸  
須臾叩關造絕頂下視平地如深淵  
瓊樓玉殿自深邃長松瘦竹爭



清妍斗壇去天不滿尺僊蛻隱函經千年枯柴敗板  
掛空濶捫蘿引竹驚危巔投龍有洞未及到谷絕路  
斷應難前移時坐久不知去足下隱隱生雲烟更須  
棄此排九戶親謁玉帝叅羣僊

咏武夷

元周草庭

閩關之南甌寧東武夷萃嶺居其中鬱然蒼翠善變  
化削出數仞金芙蓉渥洼風高奔萬馬禹門浪暖驤  
羣龍朝天獅子獻奇瑞口啣文筆書晴空中流頓覺  
人世隔一派真與天河通寥陽宮殿在何許悄聞玉

磬交金鐘虹橋宴罷緲煙霧太乙蓮舟人可渡晉賢  
曾引蘭亭盃漁翁笑指桃源路山中道人親種茶碧  
雲滿地流青霞天然丹竈自火候先春幻出黃金芽  
摘採未斷煙火食便覺清風生兩腋盧仝去後誰作  
歌霧運不來先洗屐我從僊山窟中來鴈山禹穴仍  
天台匡廬衡嶽曾入眼况復泛海看蓬萊休言足跡  
半天下爲愛此山還駐馬盤桓半日神骨清回視浮  
名如土苴武夷僊翁不可見紫陽夫子猶垂憲臨流  
盥手掬寒泉一盃聊爲名山薦尋真未了忽思凡始



悟九曲成三三翻然拂袖下山去恍如夢覺遊邯鄲  
泛舟九曲還憇萬年宮有作 元鄧 生

扁舟十日行九曲雲山煙霞意俱足今晨回櫂幔亭  
峰復扣琳宮翫修竹琳宮僊人王子喬慣駭紫鳳騰  
青霄手持天書下瑤闕寶篆玉宇回清飈劇譚天上  
語夜半爐烟咫尺紅雲案闌干露濕星斗垂虹橋髣  
髴圍僊幔青雲白鶴萬里心神僊豈必皆山林赤松  
雖無鐘鼎氣黃石真可羽翼任我生蹉跎已四十鍊  
硯欲穿枯黑汁波濤亦想龍化梭風雨何年雷起蟄

洞天信有換骨丹蓬萊海上三僊山明朝回首雙目  
寒安得白日生羽翰

游武夷

明龔一清

武夷之奇奇以曲武夷之曲可方舟水深潺湲經壑  
底一碧流成九折秋峩峩峯砧石百千狀一石一名僊  
侶畱曲中名山多特立迥入清冥天際頭古今詩人  
題不了樂山樂水恣優游我來六月瀑飛雪僊掌高  
擎露欲流寒玉一灣如有引乘風冷冷天關遊諸峰  
羅列匝其下下見曲水如銀鈎坐着峰頭雲掩映蓬



萊五色連瀛洲嗟呼封禪七十二秦皇漢帝海外求

大王峰觀僊蛻

明陳鳴鶴

孤峰拔地何危哉鳥道千盤心欲摧騰身絕頂覽八  
極洞門却倚青冥開金蟾黃鶴已陳迹蛻骨遺骸閉  
巖隙春樹年年長綠陰玄猿夜夜啼寒碧旣云拔宅  
升九天何事人間藏朽魄君不見桃李飛花滿四鄰  
枝葉秋來伐作薪又不見加邊拜舞迎芻狗明日道  
傍棄如帚人生自有不壞身裹血皮囊豈長守看君  
腐齒寄嵯峨幾見桑田起白波一朝天地有歸盡金

櫂玉函柰爾何

泛舟九曲放歌

明康彥登

武夷之山何崔嵬武夷之水相滌洞世人披圖得其  
槩安知神僊窟宅之奇如此哉我今泛棹沂九曲匝  
月登臨歡不足呼吸應知帝座通谿訝直訝神工劖  
大王絕巘丹梯橫玉女連雲彩幄生桃源花逐漁郎  
去蓮石峰裁僊掌平洞天名居三十六福宅靈臯鎮  
南服霍童大姥難與伯仲稱俯視石鼓鯉湖諸區真  
一掬遊人若個是僊才鼓枻中流思轉哀瓊輪白馬



空霄漢玉昇丹爐鎖綠苔浮生局促同蝸角長夜漫  
漫誰獨覺紅日西馳挽不回白歲誰人肯行樂酌君  
酒爲君歌武夷十載幾經過仰天朗詠游山曲世路  
升沈竟若何

武夷行

明蘇 鉦

憶到名山二十年重游風景尙依然三三秀水清於  
玉六六奇峰翠插天幔亭諸峰總奇絕信哉天造而  
地設蘭舟打破水中雲金鷄叫起山頭月捫蘿直上  
天柱峰碧幃丹嵯深幾重蜿蜒磅礴鬱佳氣聞之古

昔多僊蹤僊人樓臺入煙霧登覽曾遊林下路鏗笛  
道人呼不來玉蟾僊子歸何處遊一曲止止庵中絕  
塵俗遊二曲玉女峰高倚雲綠游三曲三杯石上傾  
醕醪遊四曲釣魚臺上依林麓游五曲中有文公讀  
書屋游六曲僊掌天游勝天竺游七曲彷彿桃源入  
僊谷遊八曲鼓樓巖洞留雲宿游九曲一帶平川清  
可掬青鞵布襪喜追游一線天中景最幽幾年有約  
不可到今日素願方可酬我欲尋僊學僊好白髮蒼  
頭今已老若爲借得麻姑鵬騎出峰頭拾瑤草



游武夷

明吳擴

昔登華頂峰飛梁亘絕如青虹捫參夜半瞰海日雲  
煙變幻蓬萊宮竦身入馬蕩龍泓際天濯漭沆乘風  
長嘯金霞端萬壑千巖遍清響竭來尋武夷試躡青  
雲梯崩崖絕壁幾千丈空中恍佛聞天鷄神僊蛻化  
世已遠秦人洞口桃花迷洪濤觸山地軸折九曲奔  
騰霧氣泄兩兩遺舟絕壑間究竟寧非鬼丁設陟層  
巔今日眩狎凌波兮僂媛穿窈窕兮谿衍眇天光兮  
一線扣雲扃今天忽開銀河迸瀉轟晴雷虎嘯熊咆

川谷應坐俯夕景更徘徊塵世流光疾如矢齷齪浮  
榮何足擬寄跡煙波隱姓名狂奴懶揖漢天子物外  
逍遙養性靄吾生元是少微星群真鶴馭知何處此  
日重來醉幔亭

武夷山歌

明宋儀望

予昔乘白鹿去上匡廬上瀑布濺沫幾千丈日與五  
老相追攀西行人嵩華少室採三花直上蓮峰凌絕  
景側身東望徒咨嗟武夷何岩巖遐眺赤城標青鳥  
忽東來持書遠相招竭來出閩粵坐嘆生白髮一朝



武夷山志  
解組入武夷九曲溪頭棹歌發昔年夢入桃花源青  
山夾岸凌潺湲茲遊彷彿來時路翠壁丹梯歷可捫  
烟霞咫尺互明滅粧鏡臺臨玉女側大王峰下幔亭  
雲帝子不來日西沒遐想列僊得道時霞裾雲珮來  
何遲丹成竈冷空蛻骨金鷄一去令人悲興來上踏  
天游峰衣裳拂拂吹天風僊巖竊窟不可尋隱屏天  
柱何巉巖休歌嵩華行忘却匡廬夢遙看幔亭雲化  
作昇玄洞悵僊子兮雲間望佳人兮霜鬢凌蒼波兮  
漣漪坐釣磯兮盤桓人世流光疾如電富貴聲名何

足羨遨遊五嶽心未已安能役役低頭面噫嘻吁茲  
山巖嶭高幾重烟霞熠熠靄光宮焚香禮拜武夷君  
來遊下界挾兩童邀我撲肩遊鴻濛仰看赫奕天門  
通長跪受書永相從下視濁世何異蟻蟲處禪中

長歌行

明陳堯典

武夷山水天下奇三十六峯連逶迤溪流九曲瀉雲  
液山色倒浸清漣漪我來直欲窮幽賞溪口扁舟  
初蕩槳舷扣中流發棹歌滄浪洗耳聞餘響舟行一  
曲沂僊踪遙看天外幔亭峰昔日神僊歌舞地千秋



明月照晴空二曲娟娟凌玉女隔花臨水媚無語僊  
風道骨丹已成不向陽臺夢雲雨三曲雲深景象幽  
懸嵯絕壑架僊舟我欲借之渡銀漢去拾支機問女  
牛繚繞沿流過四曲天柱前川削寒玉何處臨風吹  
落梅缺笛一聲溪水綠五曲隱屏列上方雲烟燦爛  
昇天章中有幽人構巖宇權歌款乃春風香停舟六  
曲看僊掌荒唐真偽勞神想莫是僊人擎露回凌雲  
咲拍蒼崖上七曲滌洞深更深巖頭松竹晝常陰飄  
飄不盡窮源興扁舟還問桃花潄八曲山川入冥眇

祇有幽花伴啼鳥至此令人萬慮消飛僊欲挾游雲  
表九曲烟霞眼界開源頭滾滾自天來碧水丹山開  
畫裏何須浮海覓蓬萊十年夢裏今親見千壑萬巖  
俱遊遍祠下握衣拜紫陽輝光始識真儒面高山仰  
止凌蒼烟獨立危樓思悄然闌干徙倚日將暮翻笑  
王維畫輞川

武夷泛舟次國學朱士望韻 明藍 誠 二首

春風吹船泛中流千巖萬壑開滄洲空林濕翠散晴  
旭絕頂爽氣生清秋皇華咨訪成幽趣山水蒼蒼遠



武夷山志  
參互鷗起如驚使節來猿啼似怨山人去隱屏峰下  
五曲濱空與野鹿山麋隣杖藜或可共避世拂衣誰  
是真知津羽人結屋雲邊住回首人間障塵霧半夜  
松聲遠浦濤終朝嵐氣前峰雨金鷄啼月響僊機四  
海秋風豈不知乘槎往欲問織女機杼常空終是疑  
霧芝僊艸迷荒麓盡日盈擔采新綠興盡重尋洞口  
門詩成尚憶山中宿清溪從此別漁樵六翮仍看上  
九霄歸朝應傍薇花立在野難歌桂樹招故人張籍  
同館舍倘問山林衰病者食力非邀谷口名灰心已

入廬山社

題清江碧嶂集追懷清碧先生

山中之人號雲壑落日題詩寄谿閣示我清江碧嶂  
詩開卷清風蒲寥廓憶昨先生林下居黃花翠竹臨  
階除平生不受天子祿老向名山空著書十年死別  
如朝莫一望孤墳淚如雨往事悠悠歎逝川遺編零  
落俱塵土江湖老舊晚更稀此卷乃出幽人爲細畫  
深刻不易得短咏長歌勞我思范楊虞揭名當代猶  
敬先生師法在祇今餘子徒紛紛敢以涓流敵滄海



清廟之瑟朱絲絃九臯鶴唳聲清圓波濤萬頃注三  
峽魑魅九鼎傳千年吁嗟古人多泯沒一字流傳亦  
寥濶高情古調人莫知夜久長松轉霜月

贈武夷魏士達

明藍 智 三首

武夷山水天下無層巒疊障皆畫圖山水積翠開宮  
殿石壁虹光夜如電鸞鳳常驂神姥遊猿猴共醉曾  
孫宴洞中別有昇真天瓊林遺蛻如枯蟬露盤僊掌  
千年藥春水桃花九曲船萬仞岡頭羽衣客更入三  
山采真訣神遊不計海天遊夢竟長懷山月白歸來

高隱萬年宮天香時降雙清童道叅元始鴻濛外身  
寄虛空象緯中嗟予夙慕烟霞侶天遣空山作詩苦  
清歌曾繞幔亭雲凍筆空題艸堂雨金丹擬就玉蟾  
分木葉西風鐵笛聞野老只知堯舜世樵夫或遇武  
夷君黃塵白髮悲年暮回首蓬萊更何處病容豈是  
學僊才儒術元非濟時具余侯留滯海南居鴻鴈來  
時一寄書期君天柱隱屏北共斲黃精煮山雪

爲丁知事賦平林精舍

九曲群峰若奔馬五曲平林古精舍俎豆弦歌晝寂



寥白雲紅樹秋瀟灑空山不見紫陽僊石門鐵笛風  
冷然白髮何年化黃鶴六經如日行青天高人佐政  
建安幕幙府時時夢丘壑谿山三日酒杯深風雨孤  
舟客衣薄新圖山色烟霧重松林數客茆茨空漁樵  
尚想唐虞世揖讓僅餘鄒魯風我亦中林飯牛者白  
石歌長怨清夜道南立雪豈無人谿上看雲空對畫  
肩輿過我索題詩塔前黃菊霜離披今人寥寥古人  
遠山水空勞千載思

題程芳遠所得方方壺寫大王峰圖

魏王煉丹武夷頂石洞千年松檜冷憑虛樓閣散虹  
光積翠峰巒蕩雲影狂歌披髮有金公會共方壺隱  
此中半夜神龍問丹訣西風一鶴度遼東方壺愛山  
不得任西入僊巖種琪樹尋常一筆掃雲烟三十六  
峰在庭戶鵝湖之水春茫茫梅林獨客人還鄉壺中  
點染出小米谿上嵯峨懷大王我昔曾陪幔亭宴別  
來歲月如飛電王母青鸞夜不歸神君白馬秋難見  
金蟾谷口久相期鐵笛巖前謾一吹錦浪芙蓉晴滉  
瀟翠屏茆屋晚參差洞門鐵鎖蒼苔靜芝艸琅玕滿



幽逕黃金大藥鼎煙微白木長鑱山雪盛更約幽人  
把釣過扁舟白髮弄清波鐺郎載酒題春雨九曲桃  
花日莫多

百花庄

明王應槐

桃花紅李花白春到般般闔顏色洞中僊主宴群僊  
管領東風吹不得三十六峰何處村武夷便是武陵  
源欲尋漁父無舟路惟見桃花開蒲園憶昔洛陽買  
花人姚黃魏紫總皆春車馬紛紛爭富貴何如棲隱  
曲溪濱曲溪傳說多僊子不愛繁華植桃李羅浮擎

得一枝來種向僊家白雲裏先春壓倒百花庄笑殺  
人間紅與紫

大王峰觀僊蛻

明徐 燝

武夷山高高接天武夷溪清清且鮮三十六峰九曲  
水魏王曾此朝群僊大宴曾孫羅彩屋奏罷人間可  
哀曲鳳管龍笙杳不聞浮生一夢成蕉鹿大王峰勢  
何歸哉丹梯百折通崔嵬僊人一去不復返蛻骨千  
年猶未灰區區遺蛻成何用密閉虛巖秘深洞滄海  
桑田忽變更玉函金樞應移動惟有當年身外身金



丹一粒能千春長生自古無  
靈藥不死元來有谷神  
吾生本是朝元客暫謫塵緣迷  
火宅白雪時時灑玉樓  
丹爐夜夜流金液借假修真煉  
九還更從一竅覓玄關  
返將神氣虛無裏拋却骷髏  
天地間君不見海上三山高  
拱峙爭傳此地鍾靈閔徐福  
尋真去不歸方知不在神山裏  
又不見西方王母下瑤池  
青鳥傳書降節隨集靈臺上  
無消息始信僊真非在茲  
世人莫嘆僊凡隔凡人皆可登  
僊籍勿點硃砂與水銀  
休行運氣兼調息迴望山川故  
宛然更期此處上昇天

一朝粉碎虛空後玄化班聯十四僊

大王峰觀僊蛻

明曹學佺

大王峰頂神僊儔假借修真春復秋  
丹成四體生羽翼坐解遺蛻畱高丘  
雷文蕤甌列有五盛得肢骸傳自古  
黃心木棧相縱橫躡步開緘恣瞻覩  
髮如青絲齒如銀形容名姓難重陳  
白日青天淼茫世十洲何處尋主人  
主人一去不復返朝遊蓬瀛夕聞死  
天地萬法盡銷磨元氣終須歸混沌  
君不見華堂飲宴樂未央明朝送入  
清坵傍鴟梟虫蟻兩睥睨曲房舞席



空分香又不見壯士志氣凌封侯長城骸骨無人收  
血汗河邊赤百里隴水爲之咽不流人生沉迷悟不  
早碌碌安能聞至道朝揮玉塵語玄珠夜執牙籌棄  
霧寶短世原無千百年如駒過隙復加鞭咲彼揮戈  
駐殘景扶桑之日入虞淵

同諸子泛舟九曲

明丘雲霄

武夷溪水清如玉九曲縈紆抱山足中有高人時濯  
纓携風釣月坐雲褥朝移鍊板嶂前舟暮向金鷄潭  
上浴幔亭僊去幻虹橋天柱風寒壓地軸茶竈烟消

石髓融鼓樓月送霓裳曲巖際間窺一字天洞口時  
逢七星鹿山隨雲轉千萬重影弄寒江三十六漁歌  
欸乃度星村鶴羽徘徊感風燭乾坤自悟意自閒煙  
波滿棹書滿束興來一掃詩百篇夢遶千峰豁雙目  
止庵舊結九溪隣衡門長掩三秋菊相過痛飲盡逡  
巡共上漁磯臥亭毒莫教紅雨暗秦源好爲蒼生謝  
空谷明年早副鼎調梅他日同歸理釣竹

新安方無遷遇予武夷期爲九曲之游以雨返  
復作歌訂之

明丘四可



方君天都蓮花拔峰之奇麗武夷因而流連雲霧隱  
 其勢衆峰相愧不磊落奇者深為凡者計大地偏區  
 君其平等觀靈頑不形山心安風日少焉助清美盛  
 雲濃霧越江干品藻文章發古趣五曲佳處選層巒  
 前有蘇公好山水識出石鐘夜已闌今君未至山霧  
 仰立石心期呼作文一至溪頭動輝光曲曲峰峰生  
 不枉古今情態盡如然即君遇予宜作看山想

五芝歌

明茶 僊

鴉自五齡時 家君子口授此歌數過輒成  
 誦今藏腹笥幾五十年矣始筆而付之剞劂

九原可作茶僊亦  
 以予為知言否

參天而有水水土兩地而有火與金參天兩地生五  
 行是五行也在天則為五星在地則為五嶽人得之  
 則為五老物得之則為五草嗶嗶五星不可吞五嶽  
 祇可登嗟此五老人如此五老何如生五草之艸何  
 如艸白不是蘋紅非蓼麒麟之獸鳳之鳥何處討雲  
 又深石又冷曾有野人見幾本將謂是黃精又恐是  
 勾吻神農啖曰此五者金玉玄青赤芝也五嶽一山  
 而一老五老一人而一艸五老日以是為食鶴髮童



武英山志  
顏老天地外有商山別一交園黃綺角公公之四此  
四公極皓首紫芝可入口紫芝可入口君乎君乎誰  
家兒當此青春黎髮時不讀書來不磨劍日日山中  
歌五芝五芝園五芝亭五芝山人五芝五芝何處來  
五芝五芝何心哉我想武夷山之溪天開黃河九曲  
圖秦山東天柱衡山南天柱華山西天遊嵩山中天  
壺恒山北天心而謂不有五芝乎君知茶洞幾茶君  
知竹洞幾竹君知桃源洞幾桃日人各有所欲五更  
聽得金鷄啼足繫芒手扶藜入山陣陣香風微甘露

濕人衣採之東採之東芝正青採之南採之南紅欲  
深採之北採之北芝正黑採之人把三芝吞吞煙吞  
霞吞翰墨東山採採玉西山採採金金芝玉芝滿兩  
袖金可八兩玉半觔動作鏗鏗鏘鏘聲採罷歸來行  
且急藜尾秃芒耳缺人影在地見明月燈下看所得  
昨日採芝芝有幾滿屈指攢龍頭露鳳尾在小園裏  
今日採芝芝有幾滿屈指攢龍頭露鳳尾在小亭裏  
鑽鑿九宮八卦玄五行亦可喜梧桐火金井水五芝  
卽是我家美曉來煮之昇日處金鷄一啄忽鳳去輒



以天下五嶽春歸之一人之五臟仰天向日一長吁  
五色虹霓長萬丈比未嘗以語人也惟許其兄知之  
每到清風明月下伯仲兩個吹埙篪時也桃花落紅  
雨霏微時依白鶴羽黃冠者黃童兒風乎風洞浴浴  
池羊腸歸咏五芝詩我來踏着君來路而與君邂逅  
拉我飯我以五芝且以一芝入我袖五芝歌五芝歌  
我愧一蘭何七松三槐及五柳有有有但欲覓一紫  
芝老但欲覓一紫芝老也少我也曾抱五絃琴五湖  
水五陵雲那見五芝人哎我今亦愛五芝好我今亦

愛五芝好千年萬年雪滿頭我與四皓爲五老

張仙巖

遺脫千年事已換高巖斜傍峰之半諸山夾水水皆  
飛絕磴梯雲雲不斷金蟾白鶴鳥聲餘石篋猶存玉  
簡書夢中偶記曾遊偏便向巘頭訪故居

答衷穉生貽武夷圖歌

明張堯政

武夷多名峰峰峯俱奇絕雨刷煙磨千百秋插雲拔  
地排空列嵯峨磅礴靈氣旋蛟函羽化多神仙丹梯  
絕壑窈無際壁立萬仞疑蒼煙洄溪奔觸地軸折顧



盼渾疑鬼丁設封溝非由神禹功崑崙崙孩破鴻濛泄  
紫霞結幄玉爲臺琉璃膚貌珊瑚胚琪花霧草各異  
色瑤樹千重繡錦栽蘿垂薜墮披古碣禾爐竈火青  
林樾螿龍卧老碧潭溪紫簫吹滿峰頭月虹橋幻出  
造化工籠從恍與銀河通巖深洞窅不知處但見野  
鶴盤虬松大隱屏列曾孫宴二子丰容時一見笙管  
鏗鏘靜處聞三盃隱向空中奠津口桃花幾樹芳姍  
姍太姥乘雲翔紅韁白馬驅絕頂頡頏霞珮鳴徜徉  
十三仙侶比肩起一瞬千年差足擬從來柯山日月  
長春秋八千壺天裏幾度登臨轉自猜塵容俗狀走  
如駮妄轡來轅停幾許林慚澗媿留芬埃朱子當年  
真絕唱芟菲雲構憑仙仗山靈一時有起色川輝澤  
媚非恒相嗟予拙吏似緣慳屐遜東山步尚艱但餘  
繁劇勞芸案獨詘高情對好山穉生貽我圖一帙丹  
嶠碧巖如或躡瞪目披圖縱卧遊六六三三宛相接  
三六雲扃鎮日開游踪問有幾人來却嫌漢使槎多  
誤訪道必欲求蓬萊何年卜築武夷側芒屨竹杖探  
金筴鐵笛吹殘萬壑秋坐看石潭寒一碧山空水靜



雲滿川踈風冷雨伴潺湲仙人控鶴復何處芳草年  
年青可憐

重遊武夷

明王彥度

女星夜墮建州北化爲奇峰千萬尺大王峯高倚玉  
清幔亭如幄富仙迹繪鶴青田色不渝投龍玉簡神  
時格群山倒影入九溪星辰搖蕩日月射白雲封鎖  
瓊瑤寒紫霞燒成珊瑚赤靈湫瀑布自天來洪濤洶  
湧山疑擘素虬遙挾白鷺翔金鉦擊動銀河坼雲璈  
象管度群真霓衣風馬紛絡繹我來重遊意倍狂褰

裳欲掇芙蓉液霞外雲梯手自攀烟中鴻駕身相逆  
天鷄啼日起半巘神虎驅飈扶兩腋豐隆指點最高  
嶺白榆歷歷觸人額金銀臺殿洞天開下視濁世猶  
逼窄從來富貴東流水惟有青山萬古宅一步一顧  
一嘆息恨不誅茅老此澤西湖盃水山拳石安得長  
沒男兒跡

武夷山志卷之十終



武夷山志卷之十一

東魯衷仲孺編訂

五言律

武夷精舍

宋朱熹

一室空山裏，纖塵迥莫侵。  
若非同臭味，誰肯遠過臨。  
健策凌丹壑，清詩動玉琴。  
谿邊一回首，平地足崎嶇。

問明仲游武夷日

宋劉子翬

兀兀聽涼雨，開門雪漲川。  
獨行楓葉底，秋興雁行邊。  
老去無多事，閒知有勝緣。  
何時縱僊舸，我亦願周旋。



游武夷

宋楊億

霧嶽標真牒孤峰入紫氛  
藤蘿暗僊穴猿鳥駭人群  
古栢千年在懸流萬壑分  
漢壇秋蘚駁曾祀武夷君

武夷

宋林希逸

傍晚拏舟入身知在畫圖  
石平疑削玉湍急見跳珠  
僊蹟迴環是峰名轉側殊  
竹間人指點俱識有先儒

武夷

宋趙時栗

千古武夷山來尋九轉丹  
雲封拜章石月洗步虛壇  
白玉何勞煮丹霞自可餐  
未窮溪九曲賴有畫圖看

萬年宮贈江羽人

宋翁合

武夷竒絕處水碧更山丹  
觀闢南唐址祠仍西漢壇  
山禽甜午夢野菜健晨餐  
道士江冲一新詩有集刊

謁朱夫子祠

林天瑞 二首

天上有明月人世苦昏昏  
山色無今古谷雲常吐吞  
微言誰與析妙理獨難論  
萬樹秋風老先生道自尊

武夷

長卿非慢世陶令已辭官  
解組投蓮社逢人戴鶻冠  
青天不可問白髮若為看  
偶遇壺丘子飯心就大丹



會真觀

元薩天錫

艤舟山水間借宿會真觀月掛水晶簾風吹紫霞幔  
鷄犬過雲中笙樂度天半傳語武夷君酒熟幸相喚

五曲

元徐和

平林山雨歇天柱眼中明峰合疑無路溪流忽有聲  
石門秋月冷鐵笛野霜清松竹何人問蒼蒼萬古情

謁武夷宮

元劉侃 二首

問訊丹霞老登臨紫氣重古壇餘漢祀遺蛻有秦封  
幔影峰頭樹泉聲雲際鐘霧風儻可借吾欲駕蒼龍

峽口回望幔亭諸峰

春陰翻碧嶂花氣繞芳洲卻望虹橋上蒼蒼雲水稠  
天蟠九曲水山矗五城樓何事秦皇使遙從海外求

登玉女峰

明高孝忠

遠伴金門客來登玉女峰雨看諸曲漲雲望四山封  
但得玄中趣何須物外蹤別君從此去僊路駕蒼龍

一線天

明張時徹

谷轉霧泉出雲開玉樹連層巒摩日月峭壁漏青天  
路以誅茅得居因僻地偏平生好幽勝到此更情牽



水簾洞

明何其漁

一入清涼境全消三伏炎銀河飛作練香雨散爲簾  
影碎流丹鳥寒凝射玉蟾瓊宮瑤室裏疑是有鮫潛

武夷山居

明藍智 二首

嘉遯依巖穴清齋飯蕨薇花源隨水入茅屋共雲歸  
夜鼎芙蓉水秋山薜荔衣沙頭雙白鳥知爾解忘機

陷石堂

萬壑分雲樹雙崖共石門乾坤山寺改風雨艸堂存  
野水通樵徑林花覆酒樽山舟自來往清景似桃源

天壺

明楊仕侗

壺裏乾坤別神僊自有家巖高擎日月地古鎖烟霞  
鑊笛一聲響碧桃千樹花風燈與泡沫回首總堪嗟

武夷

明章袞 二首

白浪翻丹壁清風吹翠條道人頰漱玉羽客善吹簫  
王子來何暮張僊去已遙鹿門還落落孤負紫芝苗

其二

落日千巖靜孤雲半壁浮鳥鳴雙意合龍蟄一潭幽  
林館經年夢蓬萊此日游王維如可作泚筆共僊舟



接笋峰

明蘇濬

日上孤峰出居然紫翠懸知希從我貴獨立耻人憐  
雨過煙如積巘深花欲然却尋丹洞去長結靜中緣

游武夷

明勞堪

六六武夷峰峯頭翠萬重臺虛丹竈冷幔捲白雲封  
鐵笛橫吹月天風度遠鐘儻逢洞空子携手跨飛龍

小桃源

明閔齡二首

曲磴密通津桃花夾岸新源幽迷釣艇洞宵隔僊塵  
桑柘秦分畛衣冠漢制民孤邨人代異彷彿武陵春

宿接笋峰懷汪劉二高士

雲氣擁山青丹梯接隱屏何年人化鶴此夜客爲星  
虫網留題壁塵封對奕亭亂峰三十六何處覓精靈

三入武夷紀游

明史繼偕

駐馬尋幽約山行一徑斜如何臨客路便自入僊家  
羽士供來酒樵兒採得茶庭前生桂樹茲已見三花

陷石堂

明徐燾

緣溪下復登山色翠層層洞以水流關石從雲壓崩  
落花竟臥艸空樹腹吞藤漸覺非人境風光近武陵



小桃源

陳介夫

溪行四五里漸入小桃源曲澗穿松塢危橋度石門  
桑麻三月雨鷄犬幾家村倚棹西崖下條然隔世喧

馬頭巖石室懷張鍊師

謝肇淞 二首

石室倚巖隈松門鎖不開僊遺蟬蛻去人問馬頭來  
草沒堦前地牀滋雨後苔丹臺雙白鶴猶逐紫雲迴

杜轄巖

路出諸峰外門開流水邊數椽栖洞屋一帶隔溪烟  
雨漲巖頭瀑泉滋石罅田蕭然車馬絕鷄犬亦成僊

馬頭巖題吳子禎道士丹房巖痊其本師張凝

庵蛻

明徐 焞

曲徑迴松竹聞鷄識遠村山晴常曬藥日午不開門  
道煉形神妙師遺蛻骨存丹房依列嶂寧用鑿雲根

雲窩贈陳司馬

明曹學佺 五首

五曲雲深處叅同注幾篇盤分僊掌露牕落隱屏泉  
缺笛山前月丹爐石上烟何如辭漢主長揖赤松年

水簾洞

天際看泉落何如削玉屏亂飛孤澗雪平散一池星



鮫淚沾衣濕龍湫掛幙腥飄然澄徹界遠映數峰青  
春暮游武夷

小嶺登偏疾危橋度信遲水耕欲動石亭柱寄生枝  
谷口雲如故泉源竹屢移風光應上代但說是秦時

其二

歸舟半夜月寂寂萬年宮兩岸欲深合前山如不通  
寒星印沙白林火雜花紅笑殺幔亭宴人間曲易終

其三

峭壁不可越登攀費折旋孰知接笋路卽在隱屏前

石上松梯疊峰頭水碓懸天游已自樂何必慕飛僊

游武夷山

錢行道 三首

鸞鷲天中起芙蓉掌上開真人駭鶴降神女獻花來  
簾挂晴空雨濤轟臘月雷不須過弱水躡屩訪蓬萊

其二

蘚滑磴難梯嵐深路易迷嶙峋千尺笋屈曲九迴溪  
瑤草眠青犢珠林唱碧鷄僊家無旦暮幾日自東西

其三

斜陽宜晚對飛翠滿崢嶸好鳥渾相識奇葩莫辨名



臥遊曾入夢延覽重含情未卽完婚嫁猶然愧向平

過溪至萬年宮歷舟上天游

明鍾

惺

五首

丘壑最深處不離衢路間靜喧爭一渡次第入諸山  
流去峰相顧舟停石所攀回看溪未遠車馬幾曾閒

其二

登山從水始此理有難言一棹聲將沒孤峰影若存  
不須將某處定以屬何源曲直成單複牽攀變客魂

雲窩

溪山將半意止此意何如蚤入高人眼先成靜者廬

筍茶隨所取妻子可同居井竈猶堪問鳩巢借鵲餘

仰接笋峰不得上

亦識險將盡到時心自寬斷連無百尺俯仰若干盤

自嘆來偏晚非關獨上難却思登岱目垂手步層巒

宿虎嘯巖

若比天游宿高深漸不同置身星月上濯魄水煙中

登涉頻勞日眠餐可息躬明朝仍理楫往返此山中

重泛武夷遂窮九曲之勝

明張于壘

三首

洞庭猶未隔往返此間行雲影浮常碧波光淺亦清



有峰皆異態一石或雙名倚棹逢松籟蕭蕭鼓吹聲  
七曲登百花庄六曲城高巖四曲更衣臺宿焉  
到處停蘭楫諸峰稱展開大都環水石少許結樓臺  
月倚丹梯迥溪穿銀漢迴片雲天柱上鶴馭遠悠哉  
游事將終歸抵萬年宮小酌

處處窮靈異良遊豈偶然歌深人不識別去夢猶懸  
雨後忽生月巖頭輕着烟携歸霞幾片總入采真篇

丙夜再泛九曲五首

明衷宗周

不盡前宵意今宵復進舟僊凡來去別溪月古今流

倚棹生寒靄長歌起宿鷗莫論夷共險拚到水之頭

其二

水迴山便合一曲一乾坤玉女雲鬟濕僊舟夜壑存  
波心皆印月峽口總爲門噉蔗茲游侶尋常安足論

其三

溪景看無極山花總可憐天香風外度丹嶂霧中懸  
漁火沈波小蟾光貌扇偏寥寥塵事斷如在混茫前

其四

萬竹孤亭際寒燈未掩門天游明日事水宿此中村



沙白偏窗月灘洪不受誼群真何許集我是舊曾孫  
其五

落落星辰渺霞光百道流犬鷄田舍曙原隰稻花秋  
未遂棲雲願聊爲獵勝游桃源存古洞天意總悠悠

崇邑郊外望武夷

明曹惟才 三首

武夷好山水幾載夢魂間吏事纔乘暇僊緣恰未慳  
溪光環漾壁峯靄幻成爛未到棲真處塵心已半刪

石鼓村渡溪入武夷

佳山夙所好渡口便忘餐竒態誰家盡清音何處彈

石房藏秘籙雲竇鍊真丹搜索千秋事寧將遊冶看  
以武夷紀游諸作寄衷穉生

君學貫丘索堪爲諸史臣名山漢篆古妙墨晉人新  
石笈誰司鑰雲航此問津沾沾訂合社長醉武陵春  
活水洞觀董司空記 明徐延壽

觸暑携雙屐行行不計程磴高間着步泉細暗流聲  
雲吐千峰暝天開一穴明司空棲息處石上有題名  
陪卓真初老師天游觀宴集 明暨 慶

不作登臨想翻從杖履遊峰環疑地縮水曲恍杯流



小洞斜穿竹層崖更設樓坐遲山月上清碧一聲幽

新霽入武夷

明蘇茂相

長途淹積雨爽氣忽今朝勝具吾何減山霧或見招  
雲鬟臨寶鏡芝蓋下虹橋親授長生藥森森白玉苗

獨善堂

明熊之璋 二首

稚負匡時畧如何老一丘舉朝方泄泄行路總悠悠  
遂抗冥鴻志閒隨野鹿游我來千載下芳躅尚堪求

謁純陽祠有懷葛屺瞻老師

玄館倚天開天風兩袖來遺容瞻儼雅麗藻見昭回

已覺非人世渾疑接上台師門竟何處搔首重徘徊

雪後舟泊武夷

明藍誠

泊舟青嶂下回首翠微間殘雪孤村樹歸雲何處山

石門無犬吠松逕有僧還書劍空漂泊山林未得閑

待月天游閣

明徐時泰

黯淡今宵月凭欄且夜分畫圖宜隱見烟靄互氤氳  
遠火林中出疎鐘巖下聞自然幽意愜不用掃浮雲

碌金巖訪一丘老

明張蚩蚩

碌碌人間世冥鴻却羨君竹光浮午夢松韻入南薰



大巧還天地幽栖自水雲偶來因問字清福可容分

武夷山志卷之十一終

不門無天知外豎有削數青嶽空熏山山林未開  
百世青鞵千回首翠巖間翠雲孤林樹巖雲可盡山

雲巖詩

明蓋 補

其巖非人出巖巖對土台相門景何與對首重所將

武夷山志卷之十二

溫嶺衷仲孺編訂

七言律

武夷紀游

宋陳 襄

萬疊層巒接遠空瑞雲晴靄氣溶溶高於太華五千  
仞秀出巫山十二重蕙帳曉寒孤鶴怨桃源春盡落  
花濃鳳鸞一嘯最深處僊客樓臺何處逢

幔亭峰

宋李 綱

宴罷虹橋絕世氛曾孫誰見武夷君更無裊幕空中



時有笙竽靜處聞猿鳥夜呼千嶂月松篁閑鎖一  
溪雲洞天杳杳知何處翠壁丹崖日欲曛

武夷紀游

宋楊時

濃淡煙鬟半雨晴溪光初借晚霞明鰲頭湧出三峯  
秀天漢融成一鑑清扮社有誰藏舊牒賓雲無處問  
遺聲幔亭寂寞僊何在勾漏丹砂早晚成

游武夷山

宋劉子翬 四首

回薄湍頭望翠岑東風一舸縱幽尋幔亭落日笙簫  
斷毛竹連雲洞府深似有碧鷄翔木杪誰將丹鶴寫

巖陰神僊可學非身外多少遊人浪苦心

同詹明誠傅茂元游晞真館有詩因次其韻

橘柚紅垂古觀秋歸途邂逅得尋幽晴莎散策隨山  
遠夜月回船信水流勝處無詩端可恨他時有酒更  
來遊相陪二妙生平友老矣襟期共一丘

致中招原仲游武夷却寄

病暑冠裳與體忘一毫幽僻得深藏微風時度澗光  
活殘日忽無山氣涼但想子綦方隱几終慚南郭漫  
連床何時九曲尋幽事舡尾應須着漫郎



致中相拉遊武夷有六耳不同謀之語原仲和  
章意似未平也因次原韻

年衰漸涸玉池津擬丐明牕一七塵底用趨風防六  
耳須知對影已三人高情政喜追靈運飽學那容欠  
大椿右挈左提俱有賴應憐懷抱久傾囷

武夷紀游

宋葉夢鼎

重來襍被叩雲扉僊夢先從九曲飛三十日前堅有  
約半千里外較遲歸已呼漁艇安茶具更看羊裘伴  
羽衣洞裏溪山煩指點若為僊竈若為磯

武夷紀游

宋林 嶠

武夷山樹曉陰陰無數長岑接短岑怪石月沈蒼虎  
立老松風起黑龍吟小舟洞口流泉急斜日溪邊落  
葉深我欲幅巾携杖去數椽茅屋傍疎林

冲佑觀卽事

宋白玉蟾

月移花影步牕外風引松聲到枕邊長劍舞餘烹茗  
試新詩吟罷抱琴眠酒醅初撥青螺臙香篆常燒紫  
馬鞭九曲溪頭冲佑觀清虚堂裏有神僊

天游峯

宋劉 邊



紫翠飛來石蕊間何年幻出小瀛寰壁懸瘦瀑疑千尺峽束寒流恰水灣蒼壁向人如有待白雲何事未知還酣歌更挹浮丘伯坐對中臺話半閒

幔亭

宋黃希旦

幔亭秋露鶴聲長獨上僊壇夜久涼明月照開三島路冷風吹落九天香青山綠水年年好自髮紅塵日日忙休問人間蝸兩角無何認此白雲鄉

接筍峰

宋丘攀桂

天下名山說武夷高峰晴樹碧雲齊望窮石頂疑無地行到山根却有梯茅屋有村多卜隱草書懸壁半留題幾時掃斷虹橋路一葉漁舟九曲溪

游武夷

宋葉禾

六六峰前碧玉流經行復此駐蘭舟喚回三紀神僊夢直上九霄雲闕游但恐塵勞添白髮政須高舉訪丹丘歸來世念如冰釋更取叅同讀幾周

謁隱屏書院

宋熊禾

二首

五月涼巾陟翠微竹枝香露濕人衣雲行老樹青猿過雪落長溪白鷺飛僊逕好花愁急雨同亭芳艸怨



斜暉我來只欲平林去細扣先生玉版扉

咏隱屏精舍

大隱東南第幾峰我思論學武夷翁春秋辭義今如  
昨文獻風流已不同陽欲復時宜靜候道當窮處有  
時通先生若有觀梅約好把詩篇和渚宮

止止庵

宋詹瑛夫

小結茅庵倚薜蘿主人心事定如何春風枕上邯鄲  
夢夜雨燈前雲水歌歲月不堪頻把翫山水未害小  
婆娑年來欲問長生訣止止庵中養太和

舟泛九曲

元徐仲達

楓葉蘆花兩岸秋幔亭高影落中流乘舟偶托山陰  
興泛月何如赤壁遊野鶴不知天外老一尊都散古  
今愁此行清絕憑誰記付與滄浪兩白鷗

萬年宮望幔亭

元馬臯

南游得見武夷山萬壑千巖眼界寬蓬島海枯鰲極  
斷幔亭峰近鶴聲寒瓊樓金闕開唐址蒼苔白雲封  
漢壇千丈雲梯如借逕蟾宮攀取桂枝還

蒼屏巖

元林方



武康山志 五  
頡頏霞佩久踟躕峭壁凌層駕紫煙天下名山無此  
境世間何地更尋僊雲迷古洞還丹室鶴護僊家種  
玉出我欲携書來此隱蒼屏峯下弄雲泉

南山書院

元范心遠

路入青溪第二灣東風猶自逗餘寒白雲粘地掃不  
去黃葉戀枝吹未乾沙上濕痕誰涉水天邊長嘯獨  
憑闌道人酒意無釀薄飲盡携琴月下彈

登僊巖

元沙子中

二首

高處星辰可摘琴樽聊共一開顏白雲起處山無  
數流水灣頭屋幾間無語洞花相掩映忘機林鳥自  
飛還何須再問蓬萊路此是僊家第一關

其二

武夷別是一區寰咫尺蓬萊手可攀一葉輕舟九曲  
水數聲啼鳥萬重山雲崖天近嵐長濕石洞春深蘚  
自斑莫道僊凡相去遠幾多蛻骨在巖間

再入武夷

元范師孔

幾向溪山絕世緣重來猿鳥只依然懸崖野瀑飄成  
雪近午嵐霏暗盡天水向未疏須認禹山如深入定



逢僊洞中石鼎烹雲處此夜還來借榻眠

隱屏精舍

元陳達叟

兩面青巒一水分箇中還是舊乾坤巖前空有千年  
蛻山下人知幾代孫峰列九霄僊所宅溪廻五曲道  
之源紛紛秦漢一場夢景行高山萬古尊

天游觀

元蘇秉鈞

手扶瓊杖下雲邊一笑天宮眼豁然人駕青鸞歸洞  
府客乘白馬度寒煙亭亭丹桂凌霄漢曲曲清流遶  
石泉試問僊翁歸去後大還丹藥有誰傳

武夷留題

元劉公孫

石洞秋風一咲歸水縈山合兩相持人言曲曲秋偏  
好我愛峰峰雨更奇鐃笛不吹空有月幔亭同宴又  
何時天荒地老無窮意未許青松白鶴知

題武夷

元楊堯善

盡說東南第一峰武夷端與畫圖同幔亭烟幕凌霄  
紫玉女霜花照水紅漁父歌殘溪澗冷仙人蛻父洞  
巖空車塵馬足何時已安得誅茅深翠中

一線天

元李公璧



地老天荒幾變遷武夷猶是舊山川週迴一百二十  
里流峙幾千萬億年換骨古來固有蛇烹茶人去灶  
無烟絕憐水盡山窮處尚有微茫一線天

武夷春泛

元余善同

武夷深處訪真仙仙跡微茫不記年砍竹引泉歸藥  
圃開籠放鶴下芝田百花庄外三杯石九曲溪頭一  
線天總是春風行樂地不妨載酒更移船

武夷山

元薩天錫

三十六峯飛翠寒手攜玉杖叩玄關神仙曾到有遺

跡天地黃來無此山木杪樓臺浮海上月中笙樂奏  
雲間天宮借得寧王笛騎取蕭郎赤鳳還

題武夷

元杜本

天下名山此最奇溪潭澄徹路透迤塵埃滾滾終難  
到樓閣重重未易窺况是高人能閱世儘多勝處可  
題詩十年來往追尋遍似與山靈有夙期

再宿天游觀

元楊士輝

石磴穿雲躡翠苔昔年曾記此中來乾坤一覽衆山  
小河漢分流兩道開巖鳥弄風秋已老野猿啼月夜



猶哀凭高不盡古今意霜髯蕭蕭行色催

城皋巖小酌

元常允恭

溪上春深花亂開山中無處着纖埃歷將王霸從頭  
數幾見神僊換骨來石湧白波驚灑瀨雲開丹壁卽  
蓬萊道人酒熟能招飲野褐重來更莫猜

武夷

元胡一中

蓬島不勝滄海寒巨鼇擎出九泉關洞中靈恠十三  
子天下瑰竒第一山桂檝浩歌蒼靄外幔亭高宴紫  
霞間以茅自蛻詩人骨何必神仙煉大還

武夷紀遊

元車東

絕說昇真意豁然此行卻喜結僊緣步穿空翠雲生  
脚仰看飛流雪滿肩控鶴不來春寂寂卧龍無底月  
娟娟飄然便作乘風想不待丹成到九天

城皋雙梢竹

元謝宗可

競秀亭亭一種竒駢頭曾脫錦綳兒西山二子情依  
舊湘浦雙娥影竝隨高節元非連理樹虛心共是傲  
霜枝莫教移作仙人杖恐化雌雄下葛陂

贈杜清碧

元范德機



徵君家住武夷山白鶴玄猿夜扣關船泛清冷凡九  
曲屋分丹碧只三間世人往往知名姓仙子時時定  
品班孔璧秦天未喪幾多魚豕待重刪

憶武夷

元孟惟誠

碧水長涵太古春丹山猶憶武夷君仙人樓閣層層  
石玉女衣裳片片雲浮海靈槎巖上見懸空機杼月  
中間相傳絕頂無人到漫有藤梯掛洞門

大隱屏

明張大倫

金風香散桂花秋仙界冥探事事幽倚棹有時臨大  
隱披雲亦復上天游千年鶴馭今何在當日牛山亦  
浪憂五曲考亭祠下水直應江漢與同流

游武夷

明徐中行

四首

振衣秋色起嵯峨萬壑千崖一棹過峰落鏡中開洞  
府槎浮樹杪出天河境遺五嶽登封晚海接三山秘  
嶽多他日掛冠如此地扣舷處處好高歌

其二

扁舟載酒任逶迤路轉風迴面面奇絕壑尔疑塵世  
隔澄潭更與暮秋宜風吹簫管千山應瀑帶藤蘿百



尺垂十載武夷饒撫掌塞帷三過一題詩

其三

檻外三峰列翠屏武夷絕頂此明庭溪通銀漢星辰  
濕山礙高天日月停尚有殘霞垂碧落忽看孤隼破  
青冥若非闕尹占真氣誰是東方是歲星

其四

陡壁雙開澗道幽提攜賦客泛清秋平移鰲頂千峰  
立倒寫銀河九折流王女飛來霞作障僊人卧處石  
為樓共知超覽天游盡更躡虹梯到上頭

碧霄洞

何元述

三仰峯前矚碧霄谿研石室望中遙縈迴磴道披雲  
上願盼仙人跨鶴招白日洞天無俗轍黃精山雪長  
新苗憑虛九曲歸眉睫灑氣蕭森近泐寥

送願山人游武夷

明汪道昆

爾從滄海杖青藜又向丹丘問紫芝雲散仙翁邀客  
處雨來玉女洗粧時振衣空谷遙聞籟倚棹中流坐  
詠詩明到幔亭成獨往好將瑤草寄相思

武夷道中寄山中道友

明藍 誠 十首



丹山碧水漾晴暉盡入經行徑路微野老築場收稼  
登溪翁舉網得魚肥青天萬里飛雲盡黃葉千峰獨  
鳥歸爲問西山彭道士月明今夜叩柴扉

武夷峇鍾魚憲

東南壯觀武夷山一棹秋風九曲間仙樂鳳凰來石  
壁人家鷄犬隔松關蓬萊雲氣中天見河漢星槎八  
月還信有金丹換毛骨且將勲業靜人寰

其二

萬壑天清水葉乾早梅花發拂雕鞍霜隨使者觀風  
節月過仙人禮斗壇鳳去絳雲蕭韻遠龍歸滄海劍  
光寒石崖俯見扶桑日一枕游仙夢未殘

寄余復嬰鍊師居玉蟾丹室

湖海歸來挂一瓢玉蟾丹灶待重燒內經黃帝留針  
訣三品神農辨藥苗楓葉漁舟波澹澹茶煙禪榻髮  
瀟瀟高秋擬借嶠頭鶴共爾吹笙向泐寥

同袁景升游武夷

青鸞白馬墮蒼茫古殿荒臺轉夕陽山雜雲霞開錦  
綉洞鳴風水合宮商滄溟又見桑田換石室徒聞玉



東藏野艇喜聞山簡醉月明漁唱起滄浪

幔亭峯

兩崖離立陰陰然上有喬木高參天僊家樓臺雞犬  
靜石潭雲霧蛟龍眠漁人樵子時相見水鳥山花亦  
可憐九曲棹歌誰和得千年遺響墮蒼煙

遇杜清碧故宅

荒徑頽垣蔓草區眼中人世古今殊朱門五馬先朝  
貴白屋三徵此日無松竹不堪論舊事山林何處託  
潛夫月明誰唱滄浪曲欲問漁舟不可呼

寄武夷張郭二山人

天壺峰頂日月轉星渚橋畔雲煙垂青溪道士騎黃  
鶴白髮老翁歌紫芝濁酒欲謀它日醉丹砂須作後  
天期塵埃滿眼不歸去洞裡桃花空夢思

賡張宗翰舟遇武夷述懷

二首

丹霞白鶴洞仙宮絕頂當年避地同春雨磯頭憂巨  
浸夕陽林下眩殘虹先機自合乘槎去投老方驚墮  
甌空九曲棹歌期再聽寄聲鷗鷺少從容

荒榛滿日故儒宮憶昔風雪樂趣同年代已隨川上



水文光無復斗間虹黃埃赤日遮平地高石層陰起  
半空昨暮維舟西渡口濯纓猶勝抗塵容

擬登武夷昇真洞不果

藍智四首

三十六年懷此山重來白髮換朱顏庭栽松樹叅天  
長舟逐桃花失路還人世又經滄海變仙家長與白  
雲閒丹爐倘許尋餘藥蛇骨蒼崖翠壁間

次雲松訪復嬰宿萬年宮韻

間道尋仙叩洞門清溪古木路斜分桃花滿地飛紅  
雨橘樹高崖漲綠雲誦罷先天煙篆冷夢回斜月玉

笙聞高秋也欲扶衰老共候山中白馬君

平林精舍同劉彥炳賦

平林五曲草堂存松桂春陰護石門六籍文章兼述  
作七閩師友自淵源塵埃遺像衣冠古風雨殘碑篆  
刻昏幾欲遡流詢絕學青山相對已忘言

過杜清碧故宅

濟時共惜卧龍才三詔頻煩顧艸萊宅近青山惟廢  
址書藏壞壁有殘灰當年奏藁何人見落日寒鴉共  
客來世事推移遺老遠松風澗水有餘哀



謁文公書院

明羅倫

漢祀壇荒鶴不圓  
浪轉仙骨換凡胎  
壑舟棹朽蒼厓  
蘇丹灶煙消劫火  
灰天鑑有池非弱水  
幔亭無路透  
蓬萊空餘五曲淵  
源派萬古朝宗碧海來

宿冲佑觀

明陸杲

踏破蒼茫一逕雲  
山中來謁武夷君  
丹爐已冷當時  
火玉簡猶存往代  
文峰影亭亭皆直聳  
溪流曲曲自  
平分神仙只隔虹  
橋遠笙鶴天風午夜聞

九溪漁父

明江騰輝 三首

九溪深處似嚴灘  
渺渺風塵白眼看  
葉艇頻隨幽障  
出茆房空掩落花  
間芙蓉衣上雲千  
片楊柳磯頭月  
一竿釣罷瓦餅曾  
共醉滿身露冷不知寒

懷僧病雲

衲衣曾禮武夷君  
偶爾相逢曲水濱  
賈島逃禪終愛  
酒維摩卧病只因  
雲寒潭一鑑搖秋  
色落葉千林鏤  
夕曛天外故人吟  
有句月明好入定  
中聞

劉道人曲水

缺笛溪頭夜落梅  
絕憐塵慮冷如灰  
一生關意非詩



句幾度墻頭過酒醅潦倒拚成山水癖迂踈一任暑  
寒催生平雅有誰同調相訪多從月下圓

言游武夷道中撫景因憶往年尚賓呂公天台

之約

明徐渭

巖壑千重路轉偏春陰漠漠帶炊烟困投野店聊呼  
酒咲問名山數舉鞭籠鳥對人喧曙色桃花臨水弄  
新年多情忽憶天台約歸去應尋剡曲船

重游武夷

明周宣

十年游跡偶重尋遠色蒼然破曙陰瑤草細添溪影  
淨紫霞高擁洞門深玉笙不寫人間譜玄鶴能傳雲  
外心欲倚舊吟還自咲懸知來者亦如今

九曲晴泛

明江山

宿雨初收水繞灘掉輕舟入九溪灣層層曉樹浮蒼  
靄曲曲晴峰擁翠髮人立斷崖知有路雲堆深谷似  
無山一聲長嘯壺天杳疑是游仙跨鶴還

尋武夷舊游

茅屋曾居憶此中白雲滿地紫苔封月明水洞花千  
樹鶴舞瑤臺山萬重一去紅塵迷客路重來丹灶覓



仙蹤佳人插艇溪邊至載酒同尋六六峯

天游觀

明張時徹

絕壁欽崎路百盤凌風獨上駕青鸞山人自飽青精  
飯野客新裁紫籜冠千澗流霞迷谷口萬峯飛雪灑  
雲端金鷄玉女知何處芝草琅玕白日寒

武夷

明柯潛

疊疊青山面面尊煙霞爲宇石爲門瓦棺脫骨由秦  
漢苔筆題詩盡宋元人世屢更新歲月仙家猶是舊  
乾坤黃冠羽客垂垂老知是錢鏗幾葉孫

九曲泛舟

明聞人詮

天涯踪跡幾名山鹿苑鷲峯日往還山色獨憐溪上  
好風光真覺洞中閒漁舟刺水坐來隱鶴馭梯雲去  
莫攀返照入江樽欲罄不知九曲是人間

萬年宮讌集聞警遽別

明王杼

素心久負碧山期容與扁舟問武夷犬吠白雲驚笑  
語馬嘶落日見旌旗峰頭玉女空相望劍外風塵祗  
自知此去洞天還杳絕桃花流水繫人思

武夷秋泛

明萬虞愷



何處名山愜勝遊武夷烟景故相留金鷄報罷千巖  
曉鏡笛吹殘九曲秋神女插花雲拂鏡仙翁倚棹壑  
懸舟紫陽晚照澄潭淨欲向滄浪理釣鈎

萬年宮壁題

明張謙

洞簫吹徹紫霞宮九曲仙源竟莫窮十載支離滄海  
外幾年魂夢白雲中壇空影落藤蘿月夜靜聲傳松  
竹風明發征車復前路何時幽谷謝塵蹤

武夷謾詠

明林萬潮

千里乘槎入武夷十年幽夢負安期獨攜避世盧敖

杖來詠游仙郭璞詩玉女峰頭秋月吐金鷄洞口暝  
雲移不須萬丈飛霞頂控鶴人歸復幾時

雨泛九曲忽霽欣然成韻

明黃懋官

雨過峰巒翠欲流風吹落葉碧潭秋掉迴溪曲通孤  
嶂樹擁山堂出小舟白鶴青牛人已遠金龍玉簡跡  
還留分明自有尋真路大藥何須海上求

武夷謾興

明金應龍

竹杖芒鞋得意游丹山碧水倩詩酬鏡臺光照千峯  
曙風洞寒生六月秋松外鶴聲孤客夢月中簾影一



漁舟欲知仙學非虛習真蛇今猶墜石頭

水簾洞

明黃庭

峯頭今古洒淋漓萬縷千絲散又齊羸女去垂紗慕  
冷天孫下織玉梭低輕雲濕擾蝦鬚亂薄霧寒籠翠  
羽迷惆悵卷舒人不至黃昏山鳥隔煙啼

游武夷

明王守仁

是篇似非先生得意之作然其理學勲名彪炳千古一斑政未足以繫全豹也

肩輿飛度萬峰雲回首滄波月下聞海上真爲蒼水  
使山中又遇武夷君溪流九曲粗諳路精舍千年始

及門稍待還家慰垂白細探更擬在春分

謁止止庵白真人祠

明汪麗陽

杖屨飄然海外來平生蹤跡遍崔嵬琪花瑤艸隨時  
採紫府瓊樓次第開丹灶尚遺玄谷石茆菴猶傍白  
雲堆裏腸欲對虛靈訴月冷空山猿鶴哀

天游觀

明傅汝舟 五首

衆壁群峰夾路生百花千竹引人行瞑蟲食葉聲疑  
雨澗碓翻泉響似更春在客中偏易暮世於方外亦  
難輕因思少小瑤華洞槎落他山空復情



鐘模石

石爲鐘鼓兩巖開上有金銀五色臺丹戶月生鷄犬  
見絳壇雲合鳳凰來王騫共信浮空至徐福虛疑入  
海回謾倚高旻思往事夜深涼露使人哀

文公書院

遠上齊雲風色昏却依秋日望乾坤西京自造中興  
室南渡誰開僞禁門一代君臣稀會合六經師友細  
評論巖棲未遂平生計歲晚徒銷獨客魂

杜清碧故宅

不見平川杜伯原社煙村靄自朝昏徵君故宅遙相  
問去國微言竟莫存世亂冠裳終草莽年深鄉井少  
兒孫清江碧嶂愁看汝夜雨寒燈獨掩門

登仙巖

登仙臺下訪仙儔倚樹迷花過遠丘雲石倒隨飛鳥  
墜風泉低壓斷虹流年華苑轉僊家駐物色迢遙地  
主來瓊瑄此中如可遇同吹鉄笛萬峰遊

五曲書院

明丘雲霄

隱屏日薄孤亭晚風急濤聲起翠林雲濕千峰寒錯



武夷山志  
落月明萬壑獨憑臨山中歲候青鞋老天上樓臺紫  
霧深幾度武陵迷路客桃花流水亂溪潄

過武夷未入

明謝廷家

自入三山問武夷擬尋絕勝一開願那知浮世塵難  
斷已到前山馬復馳返照忽來天外景停車徒覺望  
中竒應知阮籍同吾志何日峰頭共採芝

一水精舍

明陳省

我傍天游爾幔亭曉來分得萬峰青脉從一水詢宗  
派溪向初流映德星飛夢長隨丹鳳闕忘機暫狎白

鷗汀主人未遇何須問半榻閒雲伴醉醒

接笋峰

明屠

隆十四首

孤峰兀立與天齊迴合諸山四面低賴有藤蘿緣翠  
壁却愁苔蘚滑丹梯飛仙深夜乘風下羽士經年絕  
粒棲便欲攜家來住此荆人已學葛洪妻

三姑石

雲鬟高處鬱嵯峨縹緲三姑媚薜蘿耻學麗人梳墮  
馬將無大士儼堆螺春來花助仙鬟勝雨後烟添黛  
色多休認楊家諸姊妹洗粧久已住巖阿



攬石峰

磴道千盤割大荒遙看一氣但茫茫仙牀聊借雲爲  
幄丹室天然石作房蕘藥白空松葉暗摩崖字滅蘚  
紋蒼磐陀留得雙跣跡冲舉何年鶴背翔

北斗峯

山是仙人禮斗壇遂令山作斗形看身中沆瀣九霞  
珮頭上芙蓉七葉冠挹取天孫河水濶酌來帝女王  
漿寒道人原自台星謫撫景傷心淚泛瀾

大藏峯

峭壁撐天闕石扃仙人于此貯丹經神砂千載泉猶  
赤靈藥三冬草自青夜靜時聞龍邃響月明還見鶴  
驟停到來不是清齋客多恐風雷動五丁

車錢峰

爐鼎乾坤手自操牛車搬運不言勞曾聞許史銀條  
脫又見皇娥金錯刀生咲季倫終自散總輸夷甫不  
言高仙人委棄應無用何限青蚨沒野蒿

昇日峰

兔魄西沉河影斜天鷄叫徹上清家氣蒸大地開峰



瞑光射扶桑散海霞沐首仙人晞綠髮臨爐羽客曝  
丹砂山中隱者眠初醒花影粼粼上綺紗

上仙峰

拔宅何年上太清鳳車龍輦踏空行許家忽墮遊帷  
影王老猶傳打麥聲海日曛曛明羽蓋天風颯颯泛  
瑤笙可憐幾度曾孫老城郭山河亦屢更

隱屏峰

彩雲一片映長廊曉霧齊褰繡幙張隔嶂時聞仙子  
樂倚花遙見美人粧乍驚陡削通松壑別有陂陀用

竹房羽士拜童脩醮事親教童子炙笙簧

晚對峰

茲峯一旦易佳名宋代高賢結數楹只聽溪聲終日  
好誰知山色晚來清霞標巖際餘暉在日落松間返  
照明何處玉童吹鳳管前山又見月華生

天壺峰

千峰迴合一峰孤雲構崔嵬爽氣扶天意直令開玉  
界人來真擬坐水壺虛亭半是長松蓋丹席全將瑤  
艸敷更有清泉常不涸冷然相共飲醞醕



天游峰

道人好道復耽幽  
登陟言從五曲流  
絕頂輕車行日馭  
中峰獨夜宿天遊  
黛含山色千林暝  
浪捲松聲六月秋  
齋沐焚香初謁帝  
頓忘下界是神州

凌霄峰

絳霄只尺切彤墀  
帝座紅雲不敢窺  
玉女投壺聞語笑  
銀河織錦見機系  
中天象緯如相勞  
半嶺風雷總未知  
罪謫小臣愁墮越  
馮高欲憾淚先垂

魏王宮

下馬平岡拜魏王  
叢祠火冷石爐香  
淒涼碧瓦苔生柱  
漫滅丹青土蝕廊  
無恙仙臺山翠律  
長生寶錄字輝煌  
曾孫人代經多少  
惆悵悲風起白楊

雨中游武夷

明葉向高 二首

宴罷仙靈杳莫扳  
不堪風雨妬青山  
桃花忽入窮源去  
春水重乘小艇還  
玉簡剝殘秦漢後  
鸞笙吹落有無間  
他年更結尋真約  
乞得丹砂好駐顏

其二

群峰朶朶吐青蓮  
曲曲溪流帶曉煙  
每恨登臨多對



兩但逢山水即尋仙十年春艸無游屐三月桃花有  
客船正是諸真高會處行雲玉女倍堪憐

游雲窩懷陳司馬

誅茆俯岸蔭清流岸口垂楊可繫舟花塲鳥喧方報  
客水亭雲在故疑秋青山容易孤臣老滄海驅馳國  
士憂一日賜環虜勝賞蕭蕭叢桂若為留

游武夷

明曹學佺 五首

冲佑丹宮古萬年松篁夾道暗秋烟十三名姓登仙  
籍百二峰巒隱洞天控鶴巖前雲冉冉投龍井裏艸  
芊芊我來重結昇真宅地主難逢魏子騫

其二

青山心賞未應違却為攀躋是覓歸石筍亭亭天柱  
削雪花漠漠水簾飛雲邊玉女臨粧鏡溪上漁郎隱  
釣磯千載登臺訪遺跡魏王此日舊更衣

其三

煙霞來往任閒身訪道探玄自有鄰灶煖雲窩陳處  
士劍寒風洞白真人依依橘院堪歸隱汎汎桃源好  
問津絳節飄緜天樂響玉皇殿下列稱臣



陷石堂

風光疑與武陵同  
陷石叢陰路不通  
犬吠斷雲喧浦口  
水流殘葉過橋東  
桑麻已熟蒼茫外  
天地重開混沌中  
莫謂逢秋搖落盡  
丹楓千樹勝桃紅

天游觀

孤峰迢迢鬱崔嵬  
客自凌風駕鶴來  
九曲棹歌依水轉  
亂山雲影接天迴  
澗邊紫府朝元磬  
鳥外層梯禮斗臺  
幾度步虛探寶籙  
僊人掌上剔莓苔

武夷舟泛

明聶大年

翠壁丹崖圖畫裏  
輕舟短棹水雲間  
不宗朱子元非學  
看到武夷方是山  
竊祿自憐黃髮暮  
忘機空羨白鷗閒  
明朝玉女峰前路  
臨水插花開笑顏

初入武夷

明徐燾六首

道緣爲重世緣輕  
惚屬閒游豈計程  
九曲仙班邀鶴馭  
半空天樂奏鸞笙  
經旬絕粒拋烟火  
到處行歌變姓名  
多少函中遺蛻在  
不知若個是前生

萬年宮

萬年宮殿魏王居  
瑤艸琪花滿玉除  
壇下餘腥猶漢



代巖頭遺蛟是秦初客從雲水求丹訣帝遣風雷護  
簡書我亦曾孫今再世夢中親御紫鸞車

其二

風燈零落夜鍾殘數卷玄經掩不看藥採刀圭還玉  
液火留文武煉金丹瑤池月滿鸞笙杳石榻雲深蝶  
夢寒斷盡世緣湏及早肯將白髮戴黃冠

接笋峰

絕壁懸崖入杳冥丹房長借白雲扃地分六曲成三  
島臺聳千層禮七星暮靄晴飛巖瀑翠秋煙寒隱石

燈青一聲獨鶴醒殘夢卧聽黃庭半部經

天游觀

高臺獨上翠千重吹散嵐煙有餓龍地種三花元漢  
時門扁五粒是秦封雲邊螺髻層層結雨後蛾眉點  
點濃倚徧危闌遙極日九環衣帶束芙蓉

鼓子峰

芒屨歷徧翠微巔脩竹陰中別有天洞隱黃冠皆淨  
侶巖封白骨盡飛仙石當隙處精廬構路到窮時棧  
道懸夜靜焚香同禮拜步虛聲散一爐煙



泛舟至六曲上天游

明商梅

舟行九曲尚留三但遇幽音即坐談  
看向山前忽山後泊從溪北復溪南  
煙浮亂竹迷春徑日落殘鍾起暮嵐  
且到天游峰頂宿明朝勝處復同探

仙船巖

明卓有見

幔亭橋斷已多年最是曾孫舉世憐  
苦海無邊誰到岸虛舟何事獨凌煙  
溪頭漁艇桃源隔天上星槎銀漢懸  
諒有濟川風信便不愁弱水路三千

雨中登武夷因感舊遊

明謝肇淛

前峰一夜雨潺湲六六溪頭碧幾灣  
隨水有花來洞口賓雲無曲奏人間  
山樵薙艸驚猿卧道士操舟載鶴還  
日月已更雲物異題名盡沒翠苔斑

雨憇萬年宮次謝在杭韻

明徐燊三首

溪聲雨色兩潺湲暫駐玄都第一灣  
新水漸平深間曲舊題猶在敗廊間  
難攜蠟屐窮千嶂誰識金丹煉九還  
花落花開春不管遊人容易鬢毛斑

憇虎嘯巖

丹室初開虎嘯峰飛泉百道翠千重  
雨前石場收新



茗雲際柴扉掩亂松路絕斷崖通小徑風傳空谷應  
跡鐘無人解到幽栖處塔下惟晉猿鶴蹤

再宿萬年宮

自與山靈有夙因清溪九曲往來頻聽殘松籟山中  
雨問遍桃花洞口津石榻又眠前度客鉄冠難覓舊  
游人朱顏易逐紅塵老能幾浮生二十春

萬年宮

明陳祖苞

溪長谷迥主山尊萬樹蒼虬抱觀門龍洞夜沉吟少  
和幔亭榻下卧如温漢皇遠祀虛壇敞宋帝祈靈斷

簡存風雨我來偏不作當年良勝宴曾孫

武夷四律

明王士昌 四首

九疊危峯九曲灣勝游重此遂躋攀誰披造化寰中  
秘刃出神奇海上山天半舟航嵐氣蝕洞門碑碣蘚  
痕斑晴霄夜靜聞虛籟疑是群真控鶴還

其二

折筍孤撐一綫微樵青採藥過人稀水源疑悞漁郎  
棹石立如支織女機鷺額千盤凌日起虹橋百丈駕  
雲飛雨餘空翠成涓滴半濕游人薜荔衣



其三

人間何處覓方壺清淺蓬萊事有無  
瘞骨仙人金檢秘凌霄漢女玉顏  
孤微茫幔捲山亭迥斷續雲迷洞  
壑殊還憶余家名勝地紫芝白石未荒蕪

其四

草深丹灶冷無煙水面看山謾扣舷  
瀑瀉銀河珠錯落花開青嶂錦鮮妍  
九華醞斬松枝老三秀餐餘石髓堅  
自幸盧敖游典劇名區到處可隨緣

游武夷

明李吳滋

馬頭西逐望舒前弭節登山氣爽然  
嘯掛星辰天作觀溪流雲漢石生煙  
孤峰繞瑞堪通帝削嶂縣被盡是仙  
柱史若從關上度願憑河尹受真詮

萬年宮

明曹惟才 二首

萬年宮殿漢廷餘翠色玄陰遶客裾  
去住那分真夢覺春秋幾度小乘除  
藤蘿護石留仙跡棧閣塵空接玉虛  
幻質安思隨鶴侶且教趺坐習嘻嘘

九曲泛溪

峽裡移舟勢絕奇隨灣指點聽舟師  
嶺頭日落紅沉



玉水面山來青列眉應接不遑廬子杖透迤到處郭  
家詩好山不慮無錢買但得游時却是宜

萬年宮答稟穉生以謬艸見貽

遍索巖修不為名多君奇特壯行旌好懷盡領溪山  
妙謬艸渾忘巧拙情自喜玄心珍太樸肯教俗眼而  
連城坐中便訂千秋事寒谷聲希春意生

玉皇閣

明畢懋康

芝蓋雲駟謂太微金漿瓊葉駐光輝青牛道士封君  
達白鶴仙人下令威海控三山標玉榜洞連九館啓

丹扉邇來頗悟長生訣欲向玄關御七飛

登鉄板嶂吳若容山房

明張于壘 二首

宛轉丹梯屐齒輕徑紆亭寂石池平長橋浮却溪清  
淺瘦竹通來鳥送迎筴蕨和雲堪作供峰巒挹檻盡  
知名因風隔岫樵蘇唱為續空中鷄犬聲

虎嘯巖巖

重重絕磴接丹梯斷續中間一壘齊小院依巖開向  
背亂峰如浪湧高低風前竹舞醒還夢林抄禽聲笑  
亦啼興發還尋山下路僧寮只在片雲西



徐興公欲卜居武夷詩以贈之

六六之間有夙因  
幔亭遲爾結為隣  
五千言就非常道  
十二仙班降後身  
在澗在阿隨去往  
一飄一粒佐清真  
莫忘此日尋源興  
孤負桃花片片春

萬年宮題壁有懷

明王繼皋

萬壑千崖一洞天  
每看題咏倍悽然  
曾孫舊日留名輩  
甲子於今幾隔年  
碧澗晴流仙掌露  
丹房寒鎖石爐烟  
溪頭鷗鳥峰頭鶴  
飛去飛來何處邊

游武夷

明何喬遠

漢時秦壇不記年  
游人還拜十三仙  
雲崖黃木猶餘壑  
寶圃青芝何處田  
天上瓊茅栽玉露  
人間落葉噪哀蟬  
幔亭峰頂橋雖斷  
猶可歸來一葉船

謁紫陽書院次呂少恭韻

明陳見龍

見說摳衣拜古祠  
沾濡采筆謾題詩  
風雲慘澹人何處  
松檜蕭森日上遲  
抗疏不妨君相忤  
卜居翻與鶴猿宜  
千秋絕學深憑吊  
振响誰當更後時

晚眺天游觀用呂公韻

明史孔吉

數椽飛閣倚巖阿  
檠戟駸駸向晚過  
麗句橫秋清晏



武夷山志 二  
玉層巒臨水翠攢螺坐來星月如堪摘興入烟霞亦  
自多愧莫追陪空悵望遙憐風竹舞婆娑

玉女峰

明水佳胤

意態翛然立碧漪晦明風雨總相宜空煩曹子驚鴻  
賦浪詫蕭郎跨鳳詩簪髻野花春暖後臨妝曉鏡月  
來時闕頭片石如移此何必英皇擅異姿

武夷紀游

明胡維霖

雲結玄關繞百盤風颭露竹翠千竿問津客乞胡麻  
餌採藥人尋石髓餐猶有乾魚傳漢祀更無蚪蚪識

秦壇長生欲向高真問慚媿風塵未掛冠

秋日陪直指鮑淵張公游武夷

并序

明錢震瀧

余少時嘗夢游此山得句云憑君寄語曲中  
仙子將遊今盟歲晚及茲始獲一登俯仰今  
昔謾成一律

選勝誰云鮮應求采真一枕已全收竭來尚憶當年  
事乘興仍銷此日愁賸有芒鞋酬接筍慚無好句答  
天游况陪霜斧經行處林壑風生萬木秋



架壑船

明孫朝讓

依稀鷁首欽崖隈云是仙人權得來風雨任權金石  
固星河宜泛混濛開牽將野岸元非屋寘向坳堂應  
似杯何用強人姑妄語箇中詭異竟誰猜

仲春遊武夷

明柯元芳

先春香嫩煥山容剗碧摩蒼圖画中漫道公餘遲憲  
節好乘逸興訪仙踪有聲欲靜三三水無勢不竒六  
六峯我亦將尋脩悟處隔巖指點淡雲籠

入閩初入武夷

明張堯政 四首

人間何處可尋仙暫息巖塵叩洞天歷數碧流紆九  
拆直窮丹巘迥孤騫峰頭琪艸函真蛻津口桃花引  
釣船異日誅茆還此地願從太姥乞玄詮

其二

層巒如畫刺夫青袞壑奔流儼建瓴弄影水禽嬌自  
語飄風漁遂遠堪聽堂開三友人何處館懋游仙夢  
未醒卽此棲真堪解脫神山寧必更揚舲

再入武夷

屨仿東山恣勝游高情玄對此丹丘瀑聲忽送千峯



雨雲氣常陰萬木秋漢碣蘿函封禪古秦壇苔鎖篆  
文留遙看風露平分處鷄犬桑麻興復悠

其二

蹬入藤蘿一徑斜紫崖丹壁老煙霞長松閒滴寒林  
露古澗時芳野藻花名利繇來隨逐浪雲山到處可  
停車何當卜築千峯裏洞口桃花第幾家

崇安公署懷武夷

明邵文彪 一首

屈指遊蹤二十年芒屨初擬武夷巔似臨佳境嘗留  
屐若箇名山不結緣兩岸松筠封去路一溪風雨鎖

寒蟬却嫌攬勝仍增憶斗柄徒移牛女懸

其二

武夷入夢幾經秋手執裏編且臥遊

肯讀裏子  
武夷新志 霧蛻

已知隨羽化閒雲應共此山留水簾自卷晴巖雨絕  
壑空藏駐楫舟谷口來韓停幾許肯餘山水意悠悠

武夷

明馬豹蔚 二首

曲曲層巒取次分函飛飛翠藹紛紛更無凡鳥啼丹  
嶂惟有寒松護白雲鐵篴吹殘虛夜月線天罅窄小  
斜曛仙艦隱隱虹橋畔款乃一聲何處聞



其二

山結青葱水結紋洞門霞障晝氤氳見來墜薜低垂  
露看去竒峰高入雲控鶴人歸溪自冷卧龍潭淨日  
初曛丹砂豈必傳勾漏於此相從訪隱君

重游武夷

明李廷芳

霽色凌晨入望開洞天何幸更重來徑依鳥道迷青  
嶂梯倚虬枝繡紫苔樵子峰頭邀鹿去羽人洞口種  
桃回丹砂倘許壺中乞何用歌師奏可哀

寓天游

明張蚩蚩

卜得南山門又西門前鳳字許誰題知無雪權來旋  
返縱有漁郎到亦迷一帶從前多種竹三餐以外又  
蒸梨清陰飽飯成何事只解看雲聽鳥啼

萬年宮

明李

韓二首

丹丘半畝坐來閒萬壑松篁隱几間峰貌夏雲遷次  
出水逢春澗祓除還卽循故道皆殊境縮地他源亦  
得山覽勝興狂拚潦倒十旬休暇不須慳

五曲書院

消却游人汗漫狂及門自覺意踟踟神仙遺蛻翻成



幻秦漢登封未足芳我亦聞風增俯仰誰從立雪問  
行藏當年杖屨今林壑長假清光破夕陽

常庵

明王世濬

松影參差竹迳斜碧流如帶羽人家鶴驚清露鳴高  
樹人踏丹崖摘嫩芽半隙小窓當衆岫一弓閑地護  
平沙金門賜號知何處每念浮名感歲華

謁萬年宮

明鄭元師

玄都自與世塵懸高閣長廊供列仙玉簡有文留宋  
字石門何處問秦年雲邊筭折丹梯度天外亭開翠

巖連卽此息機堪問道南華空著養生篇

武夷卽事

明彭維氏

銀榜珠宮迺迺迺乾魚頌祀是何時賓雲無復曾孫  
宴禱雨猶傳孺子詩水面桃花流片片風前毛竹舞  
猗猗溪山幾閱游人老擬向峯頭餌紫芝

洪源書堂

明熊之璋 二首

水抱山環一畝宮游人容與坐春風敢云吾道垂弓  
冶猶喜微音並華嵩陶遂空懸當日意步趨深愧古  
人風紆迴大隱屏前路灌木陰陰夕照中



文成祠乃葛屺瞻先生建邑人遂奉先生合祀  
之

丹岑翠岫繞滄浪古檜修篁蔭艸堂俎豆列將蘋藻  
供精英亘竝水雲長景行寧復分今昔緒論從知盡  
典章姚水湖南相授受可容疎陋廁門墻

初入武夷

明王翰

十月霜飛琪樹凋溪迴九曲萬峰遙按圖不倩漁郎  
引載酒何煩玉女邀聽徹金鷄醒鹿夢醉驂黃鶴上  
虹橋前巖大隱尋幽勝叢桂青青夏可招

小桃源

明陸鏊

蹊窮石隘迥聞泉小澗斜通別有天百畝桑麻渾帶  
雨數家鷄犬靜縈烟峯峯環抱雲容嬾樹樹蕭森暮  
景鮮何必避秦忘歲月此中端可挾飛仙

小桃源

明梁煥

歷歷皆從高與深忽逢幽處喜平林非多水石偏留  
日以鮮舟輿曠素心鷄犬何曾驚剝啄桑麻無恙自  
森陰來過好問石堂跡不費漁郎迷路尋

友人過訪山中詩以送之

明周千秋 二首



森森灌木欲摩霄碧荔成陰壑斷橋有客徘徊尋石  
齒逢人指點轉山腰到來戀我溪巖靜別去愁他道  
路遙試向萬峯高處看穿雲雙屐下迢迢

山中謾題

不慣逢迎睡莫醒四時花下戶長扃懸巖枯樹寒猿  
叫路繞罡風過虎腥掛壁月痕山寂寂窺籬潭影水  
溟溟上方百八鐘聲動數到窮時起誦經

武夷

明倪人瑞

武夷架壑有仙舟我欲泛之紆遠愁危石斷連藤接

濕寒泉淒冷夏疑秋封承漢祀蕪秦錄人雜高僧弁  
羽流最是昔賢心目曠萬峰橫處登烟樓

偕友讀書四曲卽事

明虞瑜

日接名山氣暫幽素心同共亦何求奇情奔放先臨  
水古木蕭疎更感秋興到不妨遲月卧坐餘時許看  
雲流尋常課法難相律謾別仙凡詠莫愁

武夷舟泛

明程道乾

倚舷指點信黃冠負態爭奇次第看詰曲碧湍經九  
拆嵯峨翠巘歷千盤砥餘舟灶雲中犬跨向玄都月



下鸞却恠當年八公輩空將虛誕詫劉安

夜宿天遊觀

明裏秋月

琳宮縹緲萬峰巔呼吸遙通帝坐邊種就槌花千歲  
碧採餘芝艸五雲鮮漸看新月臨瑤砌無數清歌起  
画船爲問道人容結伴日從鸞馭禮真仙

武夷紀游

明王 湘

百尺飛梯倚碧霄仍穿蹬道徹岩堯曾孫綵幔雙龍  
結羽客金丹九轉燒五岳更拚游汗漫北溟何用詫  
逍遙步虛擬譜朝元曲招共青童品洞簫

信宿紫陽書院

明吳 端

丹崖九轉溪九折巧合天工亦太奇指點峰名憑羽  
客遲迴勝蹟信舟師吾生仙分寧應薄世上浮名謾  
自期且向紫陽祠下宿遡將道脉叩漁伊

宿萬年宮

明趙士春

南遷何幸抵仙山本是虛皇供奉班多病祗應尋羽  
客一封真足棄塵寰香風古木霞衣染苔蘚空壇鶴  
夢闕入夜幔亭峯下望青重招手白雲間

登大王峰張仙洞

明劉同升



武夷山志  
孤峰漢祀望如芝繡幔虹橋自一時安得披雲招白  
鶴仍聞絕頂有清池振衣欲上縣巖立蠟屐甘爲雙  
眼疲誰向空中重結構松梯盡處短筇支

武夷道中賦贈李去華

明錢繼登

丹山盡處見衡門云有今之靜者存欲使文章風秀  
曠不交流俗道孤尊著書卒歲名新語伏劍投人感  
舊思我輩定交原自別路傍執手不須溫

天游觀

明周之璉

蒼岬層折玉虹流六六群峰一覽收黃耳卧雲丹灶  
濕青精餉客茗旗浮星如可摘霄窈近鳥亦聲聲籟  
更幽莫向昇真問仙蛻人間原自有蓬丘

遊武夷

明徐遠

睡龍真洞鎖烟霞仙犬花津吠客棹婉婉珠流迴玉  
篆巘岫雲峩剖丹葩生將靈運王維手乞取桃源石  
戶家画卷詩瓢朝暮挹幽竒歸何越儂誇

武夷山志卷之十二終



武夷山志卷之十三

東魯衷仲孺編訂

五言絕句

仙鶴巖

宋朱

熹

十四首

誰寫青田質高超  
鴈鴛羣長疑風月夜  
清唳九霄聞

其二

絕壁上千尋  
隱約巖棲處  
笙鶴去不還  
人間自今古

仁智堂

我慚仁智心  
偶自愛山水  
蒼崖無古今  
碧澗日千里



隱求堂

晨窓林影開夜枕山泉響隱去復何求無言道心長

止宿寮

故人肯相尋共寄一茆宇山水為留行無勞具鷄黍

觀善齋

負笈何方來今朝此同席日用無餘功相看俱努力

寒栖館

竹間彼何人抱甕靡遺力遙夜更不眠焚香坐看壁

石門塢

朝開雲氣擁暮掩薜蘿深自笑晨門者那知孔氏心

鉄笛亭

何人轟鐵笛噴薄兩崖開千載留餘響猶疑笙篳來

釣磯

削成蒼石稜倒影寒潭碧永日靜垂竿茲心竟誰識

茶竈

仙翁遺石竈宛在水中央啜罷方舟去茶烟裊細香

漁艇

出載長烟重歸來片月輕千巖後雀友愁絕權歌聲



清虛堂

陰雷除已盡山深夜還冷獨卧清虛堂石眠思耿耿

其二

閒來生道心妄遣慕真境稽首仰高靈塵緣亦堂屏

棘隱庵

宋白玉蟾

苔枯綠錢老松古清陰度結庵卧白雲栢子燒香晝

靈巖一線天

張清子

一晝起于乾先天至後天靈巖天一線想在伏羲前

晚對亭

宋儀望 二首

大隱不在山孤蹤久雲卧誰知經濟人晚對蒼屏坐

仙掌峰

石壁千仞高印痕露仙掌可憐擎日心誤寄枯巖上

七曲

劉侃

峽折峰全削風回瀑盡飛山光并水色載得一船歸

出山遊武夷

明董應舉

俯視雲鳥低仰見日月側石磬下青冥千山飛翠色

其二

四日巖際眠半生夢中境却羨深山人不識深山靜



其三

此山已三游初如不相識不是境難窮匆匆無所得

仙鶴巖

明丘雲霄

仙人控鶴去霍亦不歸來留得雲間影千年化石峯

武夷紀游

明張于壘 五首

石角問樵夫鳥道從茲去中有化人居只在鷄鳴處

其二

菖蒲皆九節靈芝常五色仙藥遍地生此中人不識

其三

平田分上下牧笛竹相隨同村不相識日暮各自歸

其四

行行深又深俯視蒼冥小不但絕人蹤更覺無啼鳥

其五

桃實滿路岐紅盡向南枝不必逢仙人食之也不飢

六言絕句

武夷雜咏

明勞堪 三首

石落閒花誰掃紫芝仙客已老琳宮細雨淡烟丹灶

斜陽暮艸



橋上虹光弄影樓前嵐色如黛金函玉檢何時流水  
白雲自在

紫陽去後圖書猶在山陰溪曲白月一川啼鳥光風  
數椽茆屋

山中謔興

楚和叔

遲日林中凝翠殘春溪口流丹花引漁人入洞艸具  
鷄黍爲餐惟說商周甲子不知魏晉衣冠桑麻一徑  
歸去雲樹千山彌漫

武夷山志卷之十三終

武夷山志卷之十四

溫嶺衷仲孺編訂

七言絕句

題武夷

唐李商隱

只得流霞泛一杯空中簫鼓當時回武夷洞裏生毛  
竹老盡曾孫更不來

題畫

宋李

綱 八首

清氣盤迴作武夷峰巒窈窕白雲飛重來未了平生  
願六幅輕綃畫得歸



入武夷山

清夢先曾到武夷玉峰積雪信幽奇  
小舟遊罷尋歸路  
路恰似條然夢覺時

其二

溪上清風溪外塵  
洞花幽艸自生春  
玉簫吹徹鳳飛去  
人在山中看白雲

大王峰

孤峰拔地與天通  
為問仙人羽化宮  
鸞鶴不知何去也  
玉樓金鎖白雲封

大小廩石

仙家何事也儲糧  
石廩團圓曲水傍  
應駕玉龍耕紫石  
玉芝千畝箇中藏

三姑石

粲粲三英照玉溪  
霧鬟風髻曉參差  
想當巫峽竹雲日  
記得湘江解珮時

玉女峰

風舞芳林鬢脚垂  
朝雲暮雨濕仙衣  
不知當日緣何事  
化石山頭竟不歸



武夷山志  
虎嘯巖

昔年彫虎嘯幽巖千里清風皺碧潭  
虎去巖空風自冷一林花雨落參參

權歌十首

宋朱熹

武夷山上有仙靈山下寒流曲曲清  
欲試箇中奇絕處權歌閒聽兩三聲

一曲溪邊上釣船幔亭峰影蘸晴川  
虹橋一斷無消息萬壑千巖鎖翠煙

二曲亭亭玉女峰插花臨水爲誰容  
道人不復陽臺夢興入前山翠幾重

三曲君看架壑船不知停棹幾何年  
桑田海水今如許泡沫風燈敢自憐

四曲東西兩石巖巖花垂露碧瓊參  
金鷄叫罷無人見月滿空山水滿潭

五曲山高雲氣深長時烟雨暗平林  
林間有客無人識欸乃聲中萬古心

六曲蒼屏遶碧灣茆茨終日掩柴關  
客來倚棹巖花落猿鳥不驚春意閒



七曲移舟上碧灘  
隱屏仙掌更回看  
却憐昨夜峰頭雨  
添得飛泉幾道寒

八曲風煙勢欲開  
鼓樓巖下水滌涸  
莫言此地無佳景  
自是游人不上來

九曲將窮眼豁然  
桑麻雨露見平川  
漁郎欲覓桃源路  
除是人間別有天

權歌十首

宋白玉蟾

三十六峰真絕奇  
一溪九曲碧漣漪  
白雲遮眼不知處  
誰道神仙在武夷

幔亭峰下泛仙船  
洞口瓊花鎖翠烟  
一自魏王歸絳闕  
至今哀怨嶺頭猿

山下于今幾代孫  
當時簫鼓寂無聞  
丹爐早又生春草  
玉女峰前空白雲

仙舟停棹架巖頭  
黃鶴冲天幾度秋  
滿庭桃花人不見  
一溪春水爲誰流

萬頃秋光漾碧空  
滿潭秋水瑩青銅  
金鷄叫落山頭月  
漠漠寒煙颯颯風

問道誰知鍊笛聲  
石崖崩裂老龍驚  
當年人已乘雲



去千古荒亭秋草生

仙掌峰前仙子家客來活水煮新茶主人遙指青烟裏瀑布懸崖剪雪花

寂寂秋烟鎖碧灣往年此地有禪關水神移入龍宮去一夜風雷吼萬山

幾點沙鷗泛碧流蘆花兩岸暮雲愁鼓樓巖下一聲笛驚落梧桐飛起秋

山市晴嵐天打圍一村鷄犬正斜暉稻田高下如碁局幾點鴉飛與鷺飛

和文公樾歌十首

劉信

群仙遺跡護山靈鶴駕多年返太清宴罷賓雲無覓處幔亭依舊枕溪聲

一曲尋真載酒船棹歌聲裏度晴川瓊樓玉宇杳何處石室丹爐空翠烟

二曲溪邊一秀峰雲鬟彷彿謫仙容多情已斷行雲夢誰道蓬山隔幾重

三曲仙巖有駕船櫛風沐雨幾經年古今共看長如此物是人非真可憐



四曲金鷄是古巖半空花雨落  
穆穆煉丹人去爐猶在夜半  
神光射碧潭

五曲溪山得趣深數椽書屋寄  
雲林先生道在羲皇上誰識  
悠然大古心

六曲溪廻山勢灣桃源有路叩  
玄關回頭便與塵寰隔流水  
白雲心自閒

七曲清溪轉石灘峰巒倒影鏡  
中看漁歌忽起滄浪外款乃  
一聲煙水寒

八曲晴巒迤邐開樓臺掩映翠  
盤廻何當借得東山屐酒侶  
詩朋日日來

九曲歌殘興浩然中流蕩槳下  
長川昇真不必騎黃鶴三十六  
峰皆洞天

和文公棹歌十首

明江以達

瑤臺瑤館閔仙靈漠漠仙居俯  
太清一曲紫芝人不見雲間  
吹落洞簫聲

羽衣金節木蘭船羽客翛然影  
在川石室獨留丹灶冷洞門深  
鎖薜蘿烟

粧鏡臺前玉女峰淡雲香霧靄  
春容夢魂不遣襄王



到可是巫山第幾重

一水盈盈更進船仙機嗶嗶弄何年尋源或是乘槎  
客牛女相看意總憐

脫骨相傳大藏巖東風吹艸綠珍珍金鷄唱徹洞中  
曉一片白雲搖碧潭

綠蘚蒼苔一逕深洞烟崖日霽霜林游人只解求精  
舍誰識當年卜築心

蒼屏西轉碧沙灣浪說天游始叩關一望諸峰三十  
六無心花發鳥聲聞

涘涘靈龜上碧灘天壺巖下正宜看壺中日月人何  
許鐵笛一聲雲色寒

鼓樓峰環鼓子開靈鼉聲掣萬峰迴移舟佇聽雲賓  
曲何事仙翁去不來

路盡桃源益惘然仙家鷄犬隔晴川靈巖一線誰曾  
到不道人間有洞天

和文公棹歌十首 明黃仲昭

我來九曲訪仙靈積雨初收天氣清舊日虹橋無覓  
處依然山色與溪聲



武夷山志  
一曲呼來隔岸船  
棹歌齊唱過前川  
山靈似識游人  
意歛盡峰巒遠近烟

二曲溪頭聳碧峰  
分明玉女鏡中容  
到來已訝非人  
境峰外竒峰更幾重

三曲丁寧緩刺船  
茲遊預擬幾經年  
壑舟不必窮真  
妄巖上烟雲自足憐

四曲迴看天際巖  
巖巖頭空翠落  
參參箇中何物尤清  
絕雲影天光共一潭

五曲峰巒轉覺深  
千年精舍在雲林  
古今游客知多  
少誰識先生一片心

六曲幽林擁碧灣  
擬分隙地闢柴關  
細窳往哲傳心  
要谿月巖雲相伴閑

七曲停橈亂石灘  
層崖疊嶂恣吟看  
更憐雲際千尋  
瀑爽氣逼人毛骨寒

八曲悠然眼界開  
谿山如此可能迴  
茲行須盡平生  
興未卜何時得再來

九曲桑麻翠渺然  
數家鷄犬隔晴川  
竒蹤到此都看  
盡還比人間別一天



棹歌九首

明傳崇中

五嶽勝游勤夢想彭蠡匡廬如指掌望中三十六峰  
雲取次品題歸盡漿

一峰孤峙凌霄漢從來只有煙霞伴巫峽湘江浪指  
名誰能一爲山靈浣

仙航可望不可至共擬懷襄挂巖際眼底滄桑彈指  
間昆明劫灰亦如是

龍團雀舌誇仙弃古來酒榷仍茶稅垂崖援之易以  
桑目前誰識無茶利

淵源一派分鄒魯歸來漫作溪山主藪實廷虛可若  
何令人俯仰懷今古

輕霞冉冉含朝旭白雲片片卧空谷劃然長嘯與天  
游大地山河歸一粟

人間何處離塵鞅悠悠祇作雲霞想春三二月泛桃  
花洞口漁人自來往

巖頭恠石叱仙羊溪畔兒童迎竹馬懶從勾漏覓丹  
砂爲喜有人耕綠野

峰迴溪轉連阡陌桑麻鷄犬秦時客一丘一壑一蓬



茅分明都是神仙宅

九曲禱咏 十首

宋白玉蟾

流水光中飛落葉白雲影裏噪幽禽  
人間幾度魯孫老只有青山無古今

一曲昇真洞

得得來尋仙子家昇真洞口正峰衙  
一溪春水漾寒碧流出細桃幾片花

二曲玉女峰

插花臨水一奇峰玉骨冰肌處  
女容烟袂霞衣春帶

雨雲鬢霧髮曉梳風

三曲仙機巖

織就霓裳御冷風玉梭隨手化成龍  
天孫歸去星河畔滿洞白雲機杼空

四曲金鷄巖

水滿寒潭方著月山藏空谷正吞煙  
金鷄初報洞中曉啣啞一聲飛上天

五曲鐵笛亭

滿天沆瀣起清風白鶴飛來上翠松  
月冷山空吹鐵



笛一聲喚起玉淵龍

六曲仙掌峰

仙子捫蘿上翠崖崖頭舊有煉丹臺至今石上留仙掌十指春葱積綠苔

七曲石堂寺

高僧叅透趙州禪拔寺移歸堦率天天聖二年二月朔一宵雷雨撼山川

八曲鼓樓巖

萬丈高巖聳石樓雲暈烟猶瞰寒流幔亭昔聚曾孫

宴石鼓拏歸古渡頭

九曲星村市

落日移舟上碧灘桃花林外見青山耳邊忽爾聞鷄犬不遇劉郎不肯還

武夷有感十首

春

雨霽烟凝正夕陽子規啼斷幾人腸東風不動夢情思無限落花春自香

夏



鶯喚綠楊抽嫩葉蝶催碧藕發新花  
颯然一點薰風至日落前山噪亂鴉

秋

雨餘秋蘚幾堆錦日出朝葵千簇金  
對景適然發清嘯野猿驚泣綠楊深

冬

幾尺雪藏山徑暮一枝梅簇洞門春  
溪頭昨夜冰寒綠風捲彤雲發曉暝

曉

風吹萬木醒棲鵲月落西山啼斷猿  
雲捲翠微深處寺一聲鐘落碧巖前

暮

碧雲紅樹晚相聞落日亂鴉天欲昏  
人去採芝不知返草廬空自掩柴門

行

兩脚初收起暮烟芒鞋竹杖翠雲邊  
東風解發陽春意放出落花啼鳥天

住



武夷山志  
月冷風清三徑竹猿啼鶴唳一窓雲開門放入前山  
翠試把星兒栢子焚

坐  
千山猿叫月如晝萬籟風號天正秋霧濕蒼苔烟漠  
漠白雲飛夢過瀛洲

卧  
巖下烟深人不來白雲寂寂掩蒼苔松花落地鳥聲  
寂一枕清風送夢回

不見  
題武夷五首  
不見虹橋接幔亭空餘水綠與山青客來剔出些奇  
勝五曲溪頭大隱屏

其二  
龍驤仙掌巖頭水鶴唳幔亭峰上雲但得明窓塵一  
七躍身去謁武夷君

其三  
芳草暗分流水綠老松剉借遠山青獨拈鐵笛溪頭  
立吹與洞中仙子聽

其四



顯達真人去不回  
幔亭不見舊樓臺  
曾孫倚着寒松立  
日落風悲猿自哀

其五

山聳千層青翡翠  
溪流萬頃碧琉璃  
遊人來此醉歸去  
幾箇親曾到武夷

咏武夷

宋陸放翁

山如嵩少三十六  
水似邛來九折途  
我老正須閑處著  
白雲一半肯分無

山中感興

宋辛棄疾

山中有客帝王師  
日日吟詩坐釣磯  
費盡烟霞供不足  
幾時西伯載將歸

釣魚臺

宋翁彥約

二首

百粵堯時路未通  
曲溪春水沒長松  
老仙臺上垂明月  
不釣凡魚只釣龍

天游觀

濯濯清溪九曲流  
一天風露萬峰秋  
淒涼不似人間世  
月檻雲窓特地幽

棘隱堂

宋蔣易



翠竹黃花倚棹看蒼屏仙掌暮雲端那知棘隱幽栖  
處丹井涼風夜夜寒

毛竹洞

宋游九言

毛竹連雲路欲迷洞門深鎖竹交枝春風幾度曾孫  
老未了山中一局棋

喊山臺

宋陳君從

喊山臺築為催茶聲裡黃金粟粒芽堪笑三郎腸俗  
甚却將羯鼓去催花

玉女峰

宋周載

誰將玉女對粧臺曲水分明一鑑開鐵石肺肝塵夢  
斷任他雲雨逐人來

接笋峰

宋林錫翁

兒童日報竹平安新笋何如折一竿接住喜憑仙掌  
力春風胡不長瑯玕

小桃源

元唐仲寔

乘鸞遠訪洞庭君瑞氣凝成五色雲落盡碧桃春似  
水紫簫聲裡立斜暉

天柱峰

元陳元英

二首



班石濕餘蒼蘚雨白雲收盡碧山風柱頭歸鶴無人  
識門對寒流霜葉紅

天游觀

琅玕瑤草滿空山月上丹臺鶴未還夜入瓊宮襟袖  
冷始知身在白雲間

游武夷

元裴守中

我生分得仙山境洗淨塵緣萬慮空三十六峰天一  
碧橫琴高坐聽松風

小藏峰

元鄭主忠

峰名小藏藏何物萬仞懸崖架兩船只爲風波翻不  
着故留人世幾千年

泛舟

元俞嘉賓

蒼玉屏風九曲流滿船絲竹載清秋步隨明月瑤臺  
去無數紅雲夜不收

武夷

元丁希賢

點易硯承松葉露卧雲軒貯桂花風幔亭缺笛人何  
許日照扶桑樹影紅

幔亭峰

明黃庭美

一首



賓雲奏徹控青鸞  
綵幔香銷生翠寒  
三十六峰秋色裏  
月明人倚玉闌干

一曲棹歌

明林命

一曲風光引客船  
遙看碧溜瀉前川  
却隨洞口魚郎入  
兩岸桃花映紫煙

伏羲洞

明蘇伯厚  
五首

石洞深藏古聖蹤  
冷然六月洒寒風  
要求象外無窮意  
都在先天未畫中

玉女峰

山浮寒碧水浮花  
石壁蒼蒼竹徑斜  
愛爾玉京春色好  
白雲頭上着人家

大王峰

明羅倫

大王峰上玉皇家  
綵屋紅雲襯紫霞  
老盡曾孫今又古  
東風空醉碧桃花

游武夷

明鄭綱

沙明水碧武夷溪  
仙子真君跡已迷  
若道長生有真訣  
不應函骨葬金鷄

幔亭峰

明吳中立



溪流寒玉山圍翠飯熟青精石乳茶  
惟得曾孫貪住世不離烟火是仙家

游武夷

明劉堯誨

六六峰頭明月多美人隔水奏雲和  
相逢卽是人間路翠黛芙蓉柰爾何

幔亭峰

明陳繼邦

萬峯孤月迥無雲仙樂依稀隔水聞  
疑是吹笙王子晉御風來訪武夷君

玉女峯

明何其漁

四首

山花插鬢自朝昏隱約天然粉黛存  
寒月時來作明鏡露華長滿洗頭盆

幔亭峰

隱隱虹橋隔綵霞空餘猿窟怨年華  
回看桑海須臾事試問曾孫有幾家

登舟入曲

笑入松門鶴氅迎山靈好客更多情  
西風一路松花雨總上仙舟便放情

舟泛謾興



九曲深藏古洞天道人邀我上溪船沿流指示神仙窟悔任塵寰五十年

七曲

明蕭顯

水漲溪流沒石灘兩山排闥寂宜看扁舟搖過松陰下萬壑濤聲六月寒

陷石堂

明陳賓

曲曲溪流疊疊山野花芳艸競幽閑一塵不到天如洗方信蓬萊在世間

鐵板嶂

明陳暹

亭亭秀色淨容光水面菱花鏡底霜愁絕仙郎風雨夜江頭化石日相望

玉女峰

明徐燧 二首

五色苔花當繡繻朝雲暮雨鎖模糊清溪照出蛾眉影錯認湖中大小姑

架壑船

壑裏藏舟經幾春溪頭何用歎迷津世人自畏風波險豈是神仙不渡人

玉女峰

明徐燧 五首



仙宮烟鎖鏡臺昏  
瑤草青青抹黛痕  
三十六峰秋雨過  
半空翻倒洗頭盆

換骨巖

何人脫骨寄巖間  
曾是山中煉九還  
若使當年仙不學  
依然孤塚北邙山

金鷄洞

天半金鷄洞杳冥  
千年咿喔不曾停  
惟來祇報仙家曉  
多少人間夢未醒

宿水簾洞

絕壁宵眠未安  
隔峰松影月光殘  
簷前水落晴空雨  
添得雲窓一夜寒

訪和叔羽士不遇

一去雲游消息稀  
碧窓塵滿舊霞衣  
不題名姓言相訪  
到處爲家未必歸

武夷訪周羽士

遠到名山獨訪君  
相期同躡幔亭雲  
步虛新學瑤笙曲  
今夜峰頭可共聞

其二



百尺雲頭占一峰客來峰頂覓高蹤  
仙家賸有青精餈不用游人裹宿春

翠屏峰

明彭天祐

二首

步隨流水入蒼屏隔樹山花遠笑迎  
一片浮雲閣春雨天風吹作萬松聲

天壺峰

山逕崎嶇紫翠連白雲深處是壺天  
客來無物供吟笑旋摘新茶煮石泉

仙掌峰

明李朱明

形番絕壁自天成雲淨風迴分外明  
沆瀣餐餘仙子露浪傳消渴問金莖

小桃源

明錢行道

二首

十里清流兩岸山紫烟紅樹鳥間關  
重來猶恐仙源誤須記桃花第幾灣

幔亭峰

彩幔瓊筵萬仞開賓雲縹緲侑飛杯  
早知宴罷紅橋斷醉卧峰頭不下來

接笋峰

明費元祿



岩堯石筭接天寒來去閒雲掌上看自有孤根盤地  
軸年年春雨長琅玕

小九曲

明鍾惺

零星數石互因依面目非無具體微過眼經心難記  
取小存樣本待君歸

仙掌峰

明梁煥

何曾翻覆成雲雨豈為金莖露始清若問飛昇多少  
數請看舉指自分明

九曲泛舟

明沈仕二首

風曳黃霞影倒飛天開峻壁曉生輝舟行似感銀河  
水漾動雲邊織女機

馬月巖

馬月巖高萬仞懸憑虛東指日華鮮雲開喜見青天  
影迸出羣峰翠似蓮

武夷

明莊一俊

轉徑入山洞自斜碧桃時結千年花東風散與游人  
醉鍊笛飄來四五家

歷鼓樓巖之活水洞

明張子壘



山山巖穴互相依九折羊腸倚夕暉亂石生雲雲作  
石流雲欲駐石還飛

留別雲窩

明吳萬全 二首

一葉輕舟過萬峰秋江兩岸夾芙蓉而今迥別仙凡  
界回首雲窩隔幾重

其二

年來蹤跡嘆飄蓬借宿賓雲一榻中洞裏鶴松依舊  
好歸時為語主人翁

小桃源

明詹復

遠尋瑤艸到仙家衝破雲間一片霞道士不知興廢  
事又來溪上種桃花

題武夷圖

明沈周

碧水丹山映杖藜夕陽猶在小橋西微陰不道驚溪  
鳥飛入幔亭深處啼

石溪阻水

明藍智

昨日今日雨不絕武夷東西溪水高架壑仙船在巖  
頂也愁孤棹動風濤

仙羊巖

明丘從道



歸棧遊坡未肯前  
要秦欲鬻不成牽  
假教持節蘇鄉  
牧嚼雪何由得片瓊

尋一線天行渴得巖  
姬乞茗 明徐渭 二首

落落花開隔水津  
棧梯茆屋總堪憐  
扁舟若不尋歸  
路便是武陵深處人

其二

乞得瓊漿一碗新  
沿溪行盡渴生塵  
雲英只在桃花  
下不肯呼來見外人

天游觀 明金玉贊 二首

萬疊蒼崖俯碧灣  
凌霄臺殿隔塵寰  
迢迢卽是神仙  
宅徐福空求海上山

小桃源

山椒縹緲見炊煙  
流水潺湲別一天  
茆屋數椽聞犬  
吠歸來人世幾千年

歲朱夫子權歌九首 明馬豹蔚

一曲揚舲傍釣船  
山光雲影浸寒川  
幔亭峰引漁郎  
棹洞口桃源擁紫烟

二曲遙陶玉女峯  
霧鬟風髻曉粧容  
襄王誤入陽臺



夢措指巫山第幾重

三曲高懸不櫂船驚波逐浪百千年幾人覓渡曾來  
此岸遠津迷付可憐

四曲寒林護翠巖松杉落處碧粼粼卧龍深壑雲俱  
靜徹底淵澄水一潭

五曲雲窩窈窕深紫陽築室趣幽林薪傳緒接尼山  
席仰止于今豈異心

六曲山紆水亦灣白雲深處掩柴關當年控鶴人何  
在花自悠然鳥自閑

七曲巖巖瞰碧灘藤蘿零亂許誰看月明夜半清如  
滌肌骨仙仙入廣寒

八曲雲扃鎮日開青鸞白鶴數盤迴止因庄裏花如  
繡豔引東山屐日來

九曲揆竒儘快然乾坤吸納盡山川三千大地知無  
別何必瀛洲有洞天

酬裏穉生以新志見貽二首 明徐 遠

月壇霜嶂紫雷文累劫靈源隔世聞多事探竒劉子  
驥傾箱倒篋武夷君



其二

前身君是葛長庚筆底溪山細寫生忽發蘭縉嗅蘿  
月書成應有白鸞鳴

武夷志卷之十四終

武夷山志卷之十五

溫嶺衷仲璉編訂

詩餘

水調歌頭

宋覃懷高

翠巖插雲表初意隔僊凡臨風據案一見邂逅似開  
顏幾欲拿舟九曲便擬捫叅絕頂直下俯塵寰聊此  
稅吾駕贏得片時閒問仙人緣底事去不還長風  
浩浩何許清夢杳難攀只有蒼烟古木好在清湍白  
石依舊畫圖間回首武夷路窈靄沒雲鬟



水調歌頭

宋羅慶

雨晴山潑翠溪淨水拖藍閒來共陪杖屨邂逅已成  
三齒齒清泉白石步步碧桃翠竹在處輒幽探行到  
釣臺下恠樹蔭空潭

踏芳洲尋別館履巉岩壺天日月不老雲氣蒲東南  
沾得一樽濁酒喚取山花溪鳥聽我醉中談異日再  
過此端為解征驂

水調歌頭

宋唐仲寔

武夷最佳處晴氣碧於藍遠瞻崖壑溪曲六六與三

三莫問塵生滄海休歎鶴歸華表好景且容探鐵笛  
破龍睡黑雨蒲深潭笑神仙留蛻骨閱空巖幾人  
蹭蹭不遇太史滯周南最好壇場老子筆底文章如  
許何必事清談暫憇桃花下白馬稅飛驂

臨江仙

宋何守謙

山下清溪溪上渡舟迴九曲皆奇諸峰羅列翠屏圍  
烟霞今闌苑花木昔瑤池念念神仙無覓處洞天留  
在靈祠從教猿鶴笑吾癡還山非不樂未忍負明時

又



夢寐武夷仙島上一來欲浣羈愁山靈何事厭人遊  
白雲生洞口微雨暗溪頭顧我平生非俗容豸冠此  
日清流好將仙籍姓名收他年勲業了準擬卜菟裘

金縷衣

宋鄭 鞞

秋半紅橋路是曾孫幾塵夙幸此生奇遇天上人間  
同宴集仙樂風飄處處遍紛郁非烟非霧光近玉皇  
顏咫尺共歡呼鼇抃霞觴舉高會散碧雲暮 至今  
瑞鶴猶能舞幾千年同亭祠下賽神簫鼓再拜乞靈  
三奠酒小駐霓旌容與半隱約如傳好語爲送維魚

來入夢向龍潭時灑紛紛雨齊和曲踏歌去聽賓雲  
遺曲

沁園春

元章 凱

過了秋風梅花漸開山人好歸問近來何事半成迂  
濶半添踈懶半帶愁疑學劍不成學書無味却要尋  
仙訪武夷這些事莫粗忒煞恐是難爲 分明說與  
人知老谷子胸中奇儘奇有真爐真鼎龍盤虎繞真  
離真坎兔走烏飛待辨數椽山中穩坐却向無中生  
箇兒休輕笑看他華表鶴有來時



蝶戀花

題太虛巖

明丘四可

古壑流連尋趣步  
浙瀝泉飛寒石留雲護  
數椽曲房羅翠霧幽懷  
可是人能悟  
風月江山懸客慕  
為惜芳年聊取柔腸付  
從昔今蘭多陌路而今  
管鮑休相誤

賦

幔亭雨舟賦

并序

明吳國琦

山背與崇安大溪南奔  
大溪西為孔道道行  
溪行看山絕無逢迎  
他山與大溪意乃山自

為一溪從星村東來於  
裴村會大溪約可十里  
則為山面而亦絕無逢  
迎他山為大溪意獨似  
戀戀於所自為一溪溪  
淺深行止山于溪南北  
各宛宛與溪相應溪前  
後左右亦各宛宛與山  
相應第山于峰外無所  
為山而峰于石外亦無  
所為峰者石或豐上歛  
下或方上尖下如神人  
端嚴拱揖者如美姝峭  
麗媚媚者如朱樓排雲  
雁塔摩漢者如城壘周  
遭正笏卓峙者如廩庾  
交列鐘鼓交到者又或



如龍驤虎踞猊蹲駿奔魚游龜息蟬寒蛙躁  
兔起鵲落箕播斗酌者月斧神工雕鏤殆盡  
然多姿屢遷隨舟上下逐境異名至精神一  
一全注之於溪大似老僧之於拂子英雄之  
於寶劍美人之於鏡文士之於硯者故遊他  
山則用杖履遊幔亭定用舟吳子于崇禎辛  
巳十月朔有事崇安李子去華先一日宿于  
裴村望吳子之車長揖請渡溪吳子止之三  
之日事竣返漳李子如前請吳子遂下車亦

長揖李子曰信哉蓋甲戌春送李子歸崇安  
有曰幔亭他日約仙棹與層層是日雨從者  
止之吳子曰否否山以溪勝以石勝溪以雨  
勝石以雲勝決意渡溪喬木蒼翳羽流之塚  
纍纍院鷄啼午鐘磬寂然一老黃冠燃香道  
左大王峰倚幔亭壁立院後與李子登殿升  
閣瞻徐真人遺蛻于閣上方塘一泓其  
丹砂流液耶回視裴村已在煙霞外矣未幾  
而大王峰忽不見未幾忽見于雲表綠樹森



武夷山志  
森樹下如鶴如鹿恍惚不可爲狀下閣舟進  
雨稍霽玉女一峰如初沐停橈久之此第二  
曲也大王幔亭仍亭亭隔岸至第三曲則見  
舟藏于壑矣李子曰剡木爲舟其上古乎而  
東西西巖竒花異草撲舟闌于舟前後左右  
隨目所觸各有竒峰突一洞出于石壁之半  
洞口朽木片片或直或橫老黃冠曰此所謂  
虹橋板也四曲也金鷄洞也下爲深潭似有  
神物居之而洞傍小巖四出巖下多巢枯藤

密構悉封苔蘚不可攀緣而巢傍如沐亦未  
見有所謂鳥者其金鷄乎抑青鸞朱鳳所棲  
息乎大王玉女時出棹後天游三仰天柱鼓  
樓諸峰亦時出棹前似舍舟即可登者顧未  
可驟至也至潭盡石阻似乎溪窮舟子力撐  
頓闢一境蒼松翠竹另成異區則晦翁院也  
前爲晚對後爲大隱屏亦未見漁樵往來而  
却橫小舟名平林渡久之有煙如縷出于青  
林老黃冠曰此茶戶也李子曰山中向多喬



武夷山志 六  
木廿年來茶戶利種茶竟爾濯濯而珍禽奇  
獸因不萃止惟此院與萬年宮喬木猶未伐  
耳予讀書院側曾見玄鹿白猿吳子曰此山  
以石爲全體每對喬木大可數十圍而所着  
之土未及膚寸至峰頂之土幾何而喬木亦  
成林耶此正可與藏壑之舟虹橋之板一相  
參會停撓久之及望隱屏右樓閣崔嵬幾與  
屏石爭奇闢麗則陳司馬之雲窩卽石之臨  
溪者爲水榭乘石之轉徑者爲欄干吳子歷

四五曲俱不能舍舟至此欲踰矣繇小榭穿  
石門爲堂者一堂後爲樓者一右樓爲房者  
一房僅爲前簷後爲石壁壁下有石竈石臼  
石井房之右又數丈有閣堂之左有門轉徑  
則倚欄干可瞰溪而回視樓左一亭孤立高  
與樓齊則紅葉亭適當霜楓滿山吳子與李  
子坐于亭於白雲紅樹裏見屏右一峰似斷  
似續澗不踰丈而高可千仞似倚屏似不倚  
屏者則接筍峰也峰右一峰澗可二三里高



可四五里其色潤如紫金有亭翼然于峰頂  
流泉一道出于亭前如玉龍騰空而下噴珠  
百道衆山皆響者則天游瀑布也李子曰噫  
嘻茲遊勝哉信乎以雨勝也非雨無論溪無  
此汪洋石無此生動若瀑布亦安能如此恣  
心暢意或躍或飛如珪如璧之不可方物哉  
長揖請昇天遊吳子止之舟返要舟返舟前  
後左右所歷諸峰與舟進舟前後所歷諸峰  
體同而名有莫肖者矣其多姿也屢遷也皆

以石也石所以多姿屢遷也以溪之舟進返  
也而今日進返之舟尤覺異乎向日進返之  
舟之多姿屢遷也又以溪之雲也雨也吳子  
曰九曲可窮而若不能窮者亦以雨也至九  
曲可窮而若留一不能窮者亦以雨也可窮  
而能窮者則九曲之見境也溪之窮可虞也  
可窮而若留一不能窮者則九曲之想境也  
溪之窮更莫測也李子曰噫嘻有是哉相與  
渡溪次于裴村回視幔亭又在煙霞外矣吳



子曰有人乎李子曰熾峰和尚于神宗壬戌  
隱于山日不再食二十年不易衣不見一客  
亦不聞出一語一丘道人目雙瞽已復明年  
九十猶燈下作蠅頭字步履如飛李子取筆  
墨童子秉燭吳子記李子詩吳子復詩復賦  
李子名韡去華其字號韋菴崇安人以高才  
生選入太學天啟甲子與吳子遇於金陵訂  
交

維茲岐海呼吸蓬瀛彼重雲之遍覆于梵天洪雨之  
如車如杵置噐界于鯢鯨是爲水聚風輪乃生吹沓  
擲空莊嚴用成凡聖同居異其性情固不知夫奚以  
缺陷奚以盈滿奚以瀾淪奚以崢嶸更不知夫若階  
若泥若埒若都若涖若沮之奚以名蒼蒼莽莽縣浦  
閩風崦嵫之西渤海之東神瀆出入尾閭胥通皆元  
氣之浩蕩闢日月于洪濛至人握玄樞而無終始萬  
彙圍四大而自老童去者無際來者焉窮峙于南極  
者爲丹穴聳于北斗者爲空桐想光音之所萃止或  
丘壑之所能逢卽耳目之所近接得無躡天衢之崇



隆不見潭灑之融結兮連卷紆鬱而多姿列丹嶂之  
峭壁兮儵迤嶓而瀕涯旣綿亘以縱距兮亦突兀而  
蔽虧開洞天于中區兮帝五嶽而孩九嶷此閩關之  
屹屹兮時霧塞而嵐靄樹鎖煙而浮沒兮烏亂雲而  
參差胡武夷之挺秀兮若簇朱英而吐金芝旨穆蒲  
之長驚兮賓帝女而觴瑤池嗣秦政之遣方士兮挹  
三神山庶幾乎遇之乃茲皇二禩之仲秋兮有皇太  
姥降于峰頂之屢屢呼曾孫而登濟兮席采幄而四  
垂進麟脯與椒漿兮羗會舞而陳詞歌未終而風雨

驟至今環珮車馬之聲杳難追念會合之何常兮僉  
躑躅嗚咽而增悲散虹橋于絕巘兮復手披而可窺  
爰鼓掉于一曲兮拂大王雄風而噫嘻洵莊立而正  
視兮彼玉女若奉乎盤匱顧鶴影之凌亂兮波光盪  
而來思傳幽響于空谷兮睇虛舟抵壁而自支應大  
力之推于夜半兮旣幻化之如斯矚龍淵之沉沉兮  
聞金鷄三號乎朝暉遂更衣而旅進兮中流有服氣  
上水之寶龜泉應聲而時溢兮儼乎宋代之威儀謁  
桑梓之衣冠兮表六經如晨曦羗晚對以增高兮橫



小舟而渡誰有綠竹之猗猗兮煙如縷而如絲昭大  
隱于百祀兮陋王簡乾魚于漢時信神仙之可學兮  
下視塵世之塚何纍纍仰天游而聳望兮縱雙眸而  
猶夷峰冉冉以來奔閣軒軒以列眉忽瀑布之下于  
九霄兮寒衆山之氣如水澌豈菩薩變幻之泉亦謝  
駭驚人之詩游眺之外是爲可居紅葉亭畔井竈離  
離接笋峰前白雲瀰瀰過此則汎鷄犬之晴川兮觀  
銓艾于東菑遂去險以處廓兮嗟遊屐至此而若遺  
揖羣峰而勇退兮覺此身在舟而可疑若乃山中之

朝翠滴蒼流仙禽潛下素鮪交游山中之暮千碧萬  
紫猿嘯何聲鴉樓復起厥山之陽僕夫踟踟望途窈  
窕蘭蕙風香厥山之陰泉竇溟溟漁歌寂寞燈火微  
明烏則霜襟苔衣鳧雛雁子遙集河洲交唼芳芷名  
或自呼慧能營壘獸則連臂鳶肩斑鱗虬角疾繞長  
林徐犇峻壑齡化玄白胎應晦朔器具則鼎鑪鑪竈  
機杼井臼或置山椒或聞淵藪孰爲之鏤孰爲之負  
果則天桃濃李山榛隰苓其色若燦其甘如萍沆瀣  
絜美仙棗讓靈蔬則薺苗籜笋蔓青蹲鴟紫莖綠葉



柔荑素肌珍同旨蓄行備瓊靡逮夫鳳團鮮制井滌  
弗汲茗柯擅芳巖花謝客今古異宜厥貢簡易爾其  
雕欄繡戶翼然絕構摘藻抽毫風騷蕪茂翰墨高懸  
磨崖鐫籀乃有結屋誅茆漱焉寡屬遁迹棲然泊然  
無慾換骨昂霄驂鸞駕鵠至於粧整朝霞容妍新月  
遠岫遙連反景獨揭花影掃階林蔭覆樾鹿田疊疊  
而躬耕鶴浦曲曲而編筏鐵笛之聲聞空采茶之唱  
欲歇又奚羨乎天台青城之奧區與夫赤松之徒嘉  
遜而辭金銀之闕哉顧舟之進也晴明可悅而今以

其雨也山川亦別恍惚不可爲象兮峰之起滅浩渺  
不可爲音兮溪之嗚咽靜如太古潔如夜雪招彼谷  
中薜蘿之人兮瓣香可藝似裊裊之入于高旻兮義  
天澄澈亂曰丹砂不可求如彼一丘如彼一丘可消  
煩憂丹砂可求濶然十洲濶然十洲蓬壺悠悠浮生  
朝昏蟬蛸春秋水聚風輪寒暑自周輟風塵片晷之  
車爲幔亭刹那雨舟之漫游

武夷山賦

明李朱明

維大塊之負質鞭靈頑而異驅聚奇秀于一握若有



意以自娛忽撐天而掘起徐俯瞰而奔徂水滌帶以環繞峰峭峭而善癯次洞天于十六橐羣真于冰壺懸漢世之金簡祀秦代之乾魚睠仲秋之三五合仙允而與俱坐曾孫于綵幄挹太姥之霞裾奏賓雲之哀曲酌甘露之醍醐忽陰霾之四合返雲駢于太虛愧紅塵之陋質幸生長于清都睹盛衰之靡常探玄賞于靈區鼓蘭橈于碧渚訪大王之故居維王女之靜好謝膏沐于鉛朱鶴顧影而倦舉舟藏壑而誰儲卧龍腕其欲躍金鷄喔其相呼喊泉溢而進御翰墨

珍而待儒謁紫陽之舊址嗟哲人之已徂翼六經而罔墜如麗日之乍盱苟芳流而世未復何羨乎虛無登天游之一覽慨萬壑之爭趨旣峰迴而路合展六宇之奇圖仙掌懸于巖際堦螯峙于天衢陷石湖漚而支壑樓臺鞢鞞以戒途舟每進而逾垣溪屢折而忽蘇歎晴川之歷歷徧鷄犬于山嶠不類人世之羈繼疑避世之妻孥惜游蹤之罕至寧免山靈之椰榆爾其秋樹春雲朝煙夕霧鶴戾長松雁歸別浦猿哀壑而淒清鹿銜芝而客與樓掛遠峰之月簾捲寒潭



之雨宮殿鬱其崔嵬茆茨適其仰俯吹飛仙之鐵笛  
 燦漁舟之燈火無日無之應接不暇者也亂曰丹崖  
 峨峨碧流泚泚旣奧其區誰媿其美儒宗玄元共矜  
 歎始山以人靈曷維而已

武夷志卷之十五終

