

文獻通考

三百二十一

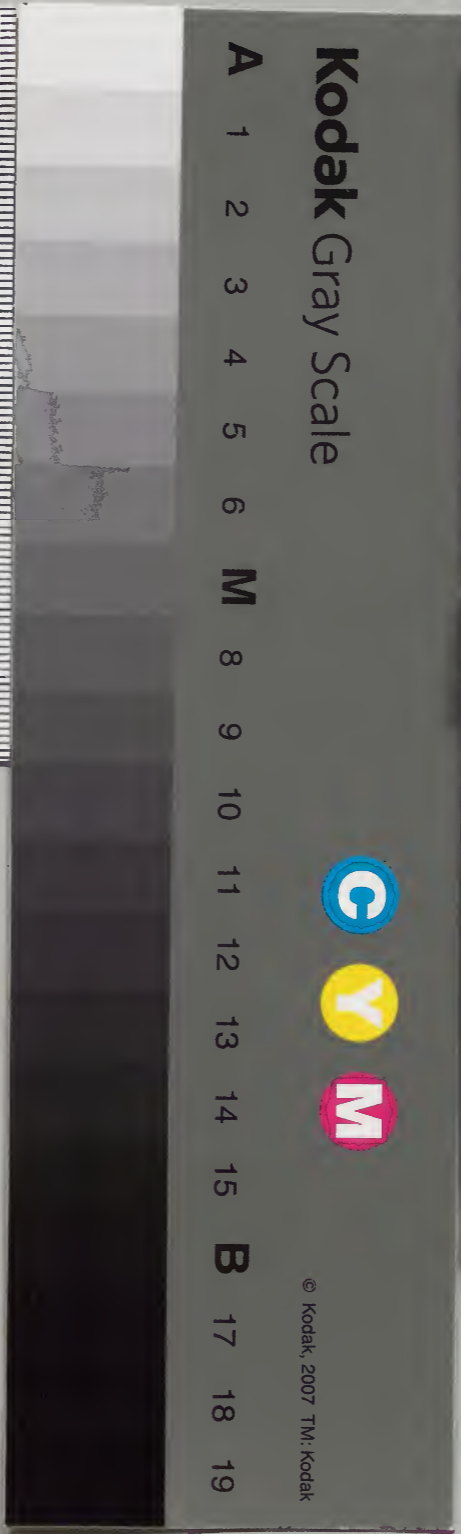
輿地考

漢書門	
六〇〇	類
二	函
一	冊

內閣文庫	
六〇〇	漢書
二	函
一	冊

內閣文庫	
番號	漢 600
冊數	140 (129)
函號	294 6

三百四十一



鄱陽馬

端臨貴與著

輿地考

古豫州

禹貢曰荆河惟豫州西南至荆山今襄陽郡伊洛

廛間既入于河伊出今洛南伊闕縣壘山洛

今行南出穀城山澗出澗

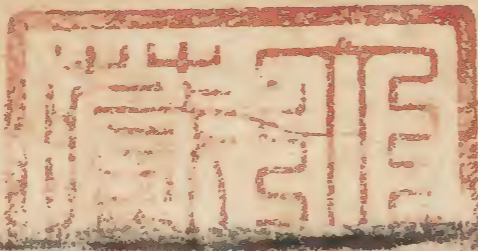
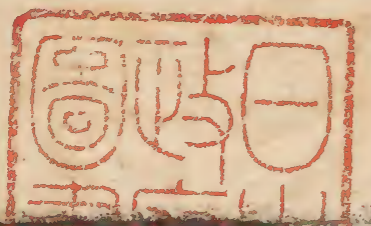
澗澗縣也波亦水名言其水並以過聚

澗澗縣也波亦水名言其水並以過聚

澗澗縣也波亦水名言其水並以過聚

澗澗縣也波亦水名言其水並以過聚

二牧之一周禮職方河南曰豫州其山曰華



郡山也連延東
出故屬豫州東
今福昌縣界洛川
寢曰波澇
出黃山在今
縣界東北又云波水
人二男三女畜宜六擾
擾者言人所馴養也謂之穀
宜五種
菽麥稷稻
豫州在九州之中言常安逸也又
云逸者舒也言稟中和之氣性理安舒也其在天
官柳七星張則周之分野
漢之河南維陽偃師鞏氏皆其分
也今河南府之河南維陽偃師鞏氏皆其分
緱氏鞏縣南得伊闕也北至干河
房心則宋之
分野
今淮陽郡濟陰皆其分也
紫觜參則魏之分
野
漢之高陵以並及陳留汝南之召陵隱強新汲
中亞華長平原潁川之舞陽鄆許鄆陵河南之開封
陽之東武原武潁川之東境淮陽之北境汝南之北
郡地也陳留
角元氏則韓之分野
漢之北境汝南之北

穎陽穎陰長杜陽翟郊東接汝南西接弘農兼得
新安宜陽皆其分也今陝郡之河南南地河南府之
西境漢東淮南安南陽武當等郡也
蕪得秦楚之交
漢之汝南今汝陰關以西南今弘農郡之南境宜屬秦漢
之汝南今汝陰關以西南今弘農郡之南境宜屬秦漢
地並宜屬楚也
秦分天下置郡為三川府陝郡南
之河南地一弘農臨汝
碭今華陽譙郡濟潁川今
陽陳留等郡地是也
潁川今
南陽郡地是也
南陽郡之東境北境今漢東淮南
川等郡地是也
南陽郡之東境北境今漢東淮南
郡地是也
南陽郡之東境北境今漢東淮南
是也
南陽郡之東境北境今漢東淮南
州領郡五其今河南府陝郡弘農之
後漢為司
隸理洛豫州譙今譙郡是也
魏亦同
城今汝南安
縣也
晉分置司州領郡十一及豫州
郡項城永嘉之亂豫州沒於劉石符姚宋初有其
南境置豫州文領郡十元嘉中全盛得之後失後魏以

後分裂不詳焉唐分置十五部此為都畿河南府

汝棗陽河南道陳留睢陽濟陰譙郡潁兼分入山

南東道淮安南陽襄陽漢東武當及河東道弘農五代並都于汴

宋因之其豫州之境俱為京師輔郡置京東路

開封應天曹州拱廣濟京西路河南襄陽均鄭許

隋秦秦陽光化兼得陝西路陝淮東路毫南渡

後俱没于金惟得京西之襄陽均隨棗陽光化而

已

荆河之間四方輻湊故周人善賈趨利而織晉韓

國分野亦有險阻蘇秦謂韓宣王曰韓北有鞏成

有苑穰洧水南有陘山也鞏成鞏則今為縣記水

也宜陽商阪即今福昌山及商山也苑穰南陽陘

山密自東漢魏晉宅於洛陽永嘉以後戰爭不息

元魏徙居纔過三紀逮乎二魏爰及齊周河洛汝
顛迭為攻守夫土中風雨所交宜乎建都立社均
天下之漕輸便萬國之享獻不恃隘害務修德刑
則卜世之期可延久也
古豫州沿革之圖

春秋時可攷者四十國

周 鄭 宋 陳 曹 許 蔡 虞 虢 祭

劉 單 杞 蘇 甘 管 芮 郟 滑 頓

胡 沈 鄧 唐 隋 賴 戴 江 項 厲

應 息 葛 焦 道 柏 夷 房 亳 楚

北境

秦時為郡五

三川郡 碭郡 潁川郡 南陽郡 南郡
東北境是

漢時為郡國八縣一百八十六

潁川郡二十縣
陽城 臨潁 長陽 新陽 襄城 定陵 許

河南郡二十二縣
陽陵 臨潁 父城 成安 周承 許 平 偃 師 京 武

陳留郡十七縣
新鄭 穀成 故市 密 新成 關 封 武 成 阜 苑陵 中 年 偃 師 京 武

汝南郡二十七縣
汝南 新蔡 新息 潁川 潁陽 潁陰 潁東 潁西 潁南 潁北 潁中 潁東 潁西 潁南 潁北 潁中

汝南郡二十七縣
汝南 新蔡 新息 潁川 潁陽 潁陰 潁東 潁西 潁南 潁北 潁中 潁東 潁西 潁南 潁北 潁中

汝南郡二十七縣
汝南 新蔡 新息 潁川 潁陽 潁陰 潁東 潁西 潁南 潁北 潁中 潁東 潁西 潁南 潁北 潁中

汝南郡二十七縣
汝南 新蔡 新息 潁川 潁陽 潁陰 潁東 潁西 潁南 潁北 潁中 潁東 潁西 潁南 潁北 潁中

汝南郡二十七縣
汝南 新蔡 新息 潁川 潁陽 潁陰 潁東 潁西 潁南 潁北 潁中 潁東 潁西 潁南 潁北 潁中

汝南郡二十七縣
汝南 新蔡 新息 潁川 潁陽 潁陰 潁東 潁西 潁南 潁北 潁中 潁東 潁西 潁南 潁北 潁中

南陽郡三十六縣

宛 育 博 山 涅 杜 野 新 野 新 野 新 野

南陽郡三十六縣
宛 育 博 山 涅 杜 野 新 野 新 野 新 野

南陽郡三十六縣
宛 育 博 山 涅 杜 野 新 野 新 野 新 野

南陽郡三十六縣
宛 育 博 山 涅 杜 野 新 野 新 野 新 野

南陽郡三十六縣
宛 育 博 山 涅 杜 野 新 野 新 野 新 野

南陽郡三十六縣
宛 育 博 山 涅 杜 野 新 野 新 野 新 野

南陽郡三十六縣
宛 育 博 山 涅 杜 野 新 野 新 野 新 野

南陽郡三十六縣
宛 育 博 山 涅 杜 野 新 野 新 野 新 野

漢中郡 北境是縣 見梁州

南郡 北境是縣 見荊州

弘農郡 東境是縣 見雍州

晉時為郡國十四縣一百三十七

河南郡十二縣

洛陽 新安 河南 鞏 緱氏 河陰 陽城

新城 陸渾 陽

滎陽郡八縣

滎陽 武陽 京陵 密 中牟 卷 開封

弘農郡六縣

弘農 湖池 宜陽 華陰 封丘 酸棗

陳留國十縣

小黃 浚儀 長垣 雍丘 尉氏

襄邑 外黃

梁國十二縣

睢陽 蒙 虞 下邑 寧陵 穀熟 陳 項

長平 武平 陽夏 苦

汝南郡十五縣

新息 南陽 安陽 陽安 慎陽 北宜春 朗陵 陽安 上蔡

南陽國十四縣

宛 西平 南頓 西鄂 滎陽 博望 堵陽 葉 舞陰 冠軍 北陽 滎 城父 鄧 鉅鹿 固始 山桑

譙郡七縣

譙 龍亢 蕲 城父 鄧 鉅鹿 固始 山桑

汝陰郡八縣

汝陰 新蔡 原鹿 固始 許昌 長社 潁陰 臨潁 鄧陵 潁陵 新汲

長平

濟陽郡 西境是縣 見兗州

義陽郡十二縣

新野 穰 安昌 鄧 棘陽 蔡陽 隨 野 穰 安昌 棘陽 蔡陽

西平 氏 義陽 朝陽

順陽郡八縣

武當 順陽 南鄉 丹水 襄城 繁昌 舞陽 定陵

襄城郡七縣

襄城 繁昌 舞陽 定陵 父城 昆陽 舞陽 定陵

沛國九縣

相秋

沛

虹

筑邑

符離

隋時為郡十七縣一百四十八

河南郡十八縣

河南

洛陽

閿鄉

新安

偃師 鞏 興 泰

宜陽

壽安

陸渾

挑林

滎陽郡十一縣

管城

汜水

滎澤

源武

新鄭 滎陽

梁郡十三縣

宋城

襄邑

寧陵

虞城

考城 楚丘 碭山

汝南郡十一縣

汝陽

上蔡

真陽

新息

朗山 柘城

潁川郡十四縣

潁川

襄城

冲墳

葉穎

尉氏 長葛 扶溝

許昌

繁昌

臨穎

濟陰郡九縣

濟陰

外黃

定陶

成武

譙郡六縣

譙

鄆

臨父

汝陰郡五縣

汝陰

山桑

臨父

淮陽郡十縣

宛丘

西華

激水

扶樂

鮑陽

淮安郡七縣

臨舞

慈丘

真昌

顯岡

涇陽郡三縣

武川

向城

弘農郡四縣

弘農

盧氏

春陵郡六縣

湖陽

春陵

清潭

襄城郡八縣

承休

梁南

蔡陽

陽翟

南陽郡八縣

穰陽

新野

南陽

新陽

漢東郡八縣

順義

平林

唐城

安貴

浙陽郡七縣

南鄉 內鄉 均陽 安福 鄖鄉 丹水

武當

唐時為州十八縣一百二十五

河南府二十縣

陝州六縣

號州六縣

汝州七縣

鄭州七縣

汴州六縣

宋州八縣

單州四縣

亳州七縣

曹州五縣

許州九縣

陳州六縣

潁州四縣

蔡州十縣

唐州七縣

鄧州六縣

均州三縣

隋州四縣

宋時為州二十二縣一百二十七

河南府十九縣

陝州八縣

號州四縣

汝州六縣

鄭州五縣

開封府十六縣

應天府七縣

單州四縣

拱州二縣

亳州七縣

曹州四縣

廣濟軍一縣

許州七縣

陳州五縣

潁州四縣

汝州十縣

唐州五縣

鄧州五縣

均州二縣

隋州四縣

棗陽軍一縣

光化軍一縣

河南府凡河北諸縣並冀州之域餘則蓋周之舊

都昔武王克殷定鼎于郊鄩至成王營成周于澗

水東瀍水西而宅洛邑是為王城安國云王城今

河南城周靈王時穀維闢毀王宮則左傳齊莊公

遣師城郊是也在今城之西按此穀水本澗水自

城之遂更名矣經今又於瀍水東卜亦吉遷殷頑民

居之遷孔安國云將定下都平王因犬戎之亂自鄴

東遷而居王城則東周之始王也至敬王與王子

朝爭立出奔晉定公使魏舒率諸侯之大夫會於
狄泉以其地本成周之城而居敬王之按在今洛陽
餘里故城是則周之下都也亦有狄泉在城東然而
成周是王城下都之總號故左氏傳曰襄弘云西
王天棄之東王必大克時子朝居王城故曰至孝
王封其弟桓公於河南以續周公之官職至孫惠
公乃封少子於鞏號東周惠公按此時又別王赧
立赧尼東西周分理又徙都西周則王初平王時
維邑與宗周宗周鎬京也通封畿東西長南北短長
相復為千里後為諸侯所侵比周之亡七城而已
河南洛陽新城平陰偃師鞏緱氏也按七邑之境
西自今河南洛陽有自伊闕緱氏東得鞏縣北至
于秦平天下置三川郡漢高帝置河南郡領縣二
後漢改為河南尹領縣二十兼置司隸領郡七魏晉郡

因之兼置河州領縣十一後魏孝文自代徙都之
亦為河南尹至東西魏分有其地北齊為洛州石
龍巴為洛州至齊滅屬後周當東西魏及齊周之
時二境交爭攻戰邊
鎮俱在隋初為洛州煬帝之初移都創制復曰豫
州秦改為河南郡置尹唐平偽鄭三充置洛州開
元元年改為河南府凡周漢魏晉後魏隋至唐並
為帝都後漢晉謂西晉也今號為東京後改號
東都按故都城自周氏至大業以前常為都
邑今都城即隋煬帝大業元年所築屬河
南道領縣二十河南
伊闕
洛陽
偃師
緱氏
陸渾
陽城登封壽安密鞏伊陽淅陽
福昌長水未寧潁陽
漢乾祐中置陵縣周顯德中廢陽城縣宋軋德初
廢望陵景德四年升永安鎮為縣屬京西路號西

京熙寧後以王屋縣隸孟州伊闕緱氏二縣並省

為鎮建炎後沒於金紹興間講和歸我河南地遣

使省視陵寢既而金復取河南金改永安為芝田

縣以密縣屬鄭州永安縣為嵩州改壽安縣為宜

陽縣伊陽縣為嵩州清河縣為孟津縣又陞龍開

小水福昌三鎮並為縣貢蜜蠟器領縣十九

治河南洛陽河南古邾鄆地是為王城後漢縣

伊廩三水穀城山廩洛陽古成周地有邙山東

水所出有金墉城山廩洛陽北有盟津武王會諸

侯處有後漢永安寢所在升為縣登封唐

明章二帝陵永安寢所在升為縣登封唐

有中岳嵩高山少室山鬼壽安隋縣有九曲城高齊

谷穎川測景臺石羊關壽安隋縣有九曲城高齊

備以伊闕伊古戎蠻國隋縣有陸渾山伊水所出

永安隋縣有三峻山晉敗秦師處有熊耳山嶠

穀水高門關松陽關鵝鵝關又有回溪馮異

敗師長水漢盧氏縣地唐新安漢縣一里有漢故

函谷關其秦關在今靈寶縣武帝時樓船將軍

揚僕數有大功恥為關外人上書乞移關以家財

給其用乃徙於新安城南即此地也福昌唐縣有女兀

降卒於新安城南即此地也福昌唐縣有女兀

東南北三面峭絕天險伊陽古陸渾氏之塗唐

後周重兵於此備齊鞏即東周所居漢為縣有東西

於此備齊鞏即東周所居漢為縣有東西

密醜山密國亦鄆國有大澠池秦昭王與趙惠

緱氏古滑國後隸鄭州澠池文王會處漢縣

王屋古召康公之邑有王屋山中嶺周齊分境處

後周置偃師帝居西毫此即一也至盤庚又自成

河武徙治於此毫改國號殷有首陽山尸鄉

清唐縣南臨黃河宋開

陝州餘則豫州之域今治陝縣

周公召公分陝

之所陝東周公主之春秋號國之地所謂北號也
號仲國今戰國時屬韓秦屬三川郡漢屬弘農郡
 後漢因之後魏置陵州及恒農郡後周又置陝州
 及嶠郡此置兵於隋文帝時郡廢煬帝初州廢以其
 地屬河南郡後置弘農宮為大都督府保義軍節
 度天祐元年為興唐府哀帝初復故屬河南道領
 縣六陝嶽石靈寶平陸梁改鎮國軍後唐復宋太
 平興國初改保平軍三年以號州閔鄉湖城二縣
 來屬熙寧六年省嶽石縣為石壕鎮入陝屬陝西
 永興軍路靖康二年沒於金建炎二年石壕尉李
 彥先舉兵收復與金拒再踰年復失紹興十一年
 吳璘下陝三十二年王庶復陝旋皆失之金隸河

南路又撥平陸芮城夏三縣隸解州 貢紬純括
 萋根栢子仁領縣八治陝 陝唐縣有女几山金
 平陸春秋原即虞芮之邑唐縣有芮城古芮伯國
 涇水中條山靈寶唐縣有栢谷水桃林 硤石
 唐縣宋移治石壕鎮析河南府永寧縣之胡郭管
 入焉俄復徙今治有砥柱山二嶠山硤石水熙寧
 間廢 夏後魏縣有涼 閔鄉隋縣有潼關 湖
 入陝 城唐縣有荆 鳳林泉
 號州 春秋時號國地北號今陝郡平陸縣東號
風郡晉滅號其地屬晉戰國時屬秦魏二國之境
 後屬三川郡漢武置弘農郡後漢因之魏改恒農
避諱晉復為弘農郡後魏置西恒農郡後周廢之
 隋煬帝又置弘農郡恭帝時改為鳳林郡唐武德

元年改為鼎州八年改號州其後或為弘農郡屬

河南道領縣六弘農朱陽閿鄉湖城盧氏宋以湖城閿

鄉二縣屬陝州屬陝西永興軍路建炎二年沒於

金三年陝州都統邵興收復既而復失金隸京兆

府路貢麝香地骨皮硯領縣四治號略號略

唐弘農縣至道三年改有衡嶺山濁水朱陽後魏縣有盧氏漢

有熊耳山玉城隋縣熙寧四年廢為鎮入號略

汝州在周為王畿春秋時戎蠻子之邑亦楚鄭

二國之境七國時屬韓秦屬三川郡漢屬河南潁

川二郡地後漢因之魏晉屬河南舞陽二郡地後

魏屬汝北郡後周屬南襄城郡隋初置伊州煬帝

初改為汝州後廢州以其地分屬襄城潁川二郡

唐為汝州或為臨汝郡屬河南道領縣七襄城

能興臨汝葉梁為防禦周廢臨汝縣宋為

輔州政和中陞陸海軍節度屬京西北路建炎元

年沒於金隸河南路貢絕紬領縣六治梁

梁漢舊縣戰國時謂之南梁以別大梁少梁古蠻

人即此國縣東有陽人聚秦滅東周徙其君於陽

城山強水昆陽城邲城漢邲縣隋改崇寧龍

光武敗王尋之所邲城漢邲縣隋改崇寧龍

興唐縣有襄城漢縣有不羹城魯山隋縣有

鄭州古高辛氏火正祝融之墟周初封管叔於

此又曰號鄩之地鄭武公與平王東遷武公滅兩

邲而遷都焉後鄭為韓所滅韓又徙都之其東境

屬魏秦屬三川郡漢屬河南郡後漢因之分置滎
陽郡宋亦然後魏為東恒農郡東魏置廣武郡後
周置滎州後改為鄭州隋置管州煬帝初復為鄭
州尋廢州置滎陽郡唐因之屬河南道領縣七
管城 滎澤 原武 陽武 梁為防禦以陽武中
滎陽 新鄭 中牟

牟二縣屬開封府宋為奉國軍節度熙寧五年廢
州以縣屬開封元豐八年復之崇寧四年建為西
輔屬京西北路又以河南密縣來隸建炎二年沒
於金金隸河南路又以潁昌府陽翟縣為州割新
鄭隸之 貢綃麻黃領縣五 管城 周初管國隋
縣有圃田澤

滎澤 禹貢濟水溢為滎即屯地濟水舊出河
北截河南流而為滎澤自王莽末濟入
原 河不復過河之南矣有敖山又有故王宮城
晉侯作王宮于踐土公朝于王所即此地

武漢縣新鄭黃帝都于此地隋為縣有溱洧三水滎

陽漢縣有鴻溝京開封府 春秋時鄭地戰國時為魏都 魏惠王自
安邑徙居

開封府 春秋時鄭地戰國時為魏都 魏惠王自
安邑徙居

大梁即今浚儀縣也張儀說魏哀
王曰魏地四平無名山大川之限
秦屬三川郡 鄴
說漢王曰陳留天下之郊漢置陳留郡後漢因之晉改
之衛四衛五達之郊

為陳留國東魏置梁州及陳留開封二郡北齊廢

開封郡併入陳留郡後周改梁州為汴州隋廢陳

留郡煬帝初又廢州分其地入滎陽梁潁川濟陰

東萊等郡唐復置汴州或為陳留郡郡城西古城

戰國時魏惠王所築秦攻魏引河水灌城而拔之

有通濟渠隋煬帝開引黃河水以通江淮漕運兼

引汴水即浪宕渠也 浪宕與
宣武軍節度屬河南

道領縣六開封 陳留 雍丘 梁都 封丘 浚儀升為開封

府以滑州之酸棗長垣鄭州之中牟陽武宋州之

襄邑曹州之戴邑許州之扶溝陽陵陳州之太康

九縣來屬號東都後唐為汴州宣武軍罷東都以

酸棗中牟襄邑陽陵太康五縣屬諸州晉復為開

封府號東京以五縣還隸焉宋因之又置東明咸

平二縣朱梁置建昌宮晉為大寧宮皆因舊牙署

改名而已周世宗雖加營繕猶未合古制宋建隆

三年廣皇城之東北隅命有司畫洛陽宮殿按圖

以脩之自是皇居壯麗矣崇寧四年以襄邑縣建

拱州靖康元年金入寇十一月陷京師建炎元年

高宗即位于南京命宗澤留守京師二年澤薨命

杜充上官悟相繼留守四年二月卒陷于金紹興

二年逆豫僭號遷于汴九年金廢豫以河南來歸

十年叛盟入寇復取之完顏亮偽易東京為南京

三十一年亮自燕徙都汴入寇遇弒金主雍立乃

復都燕嘉定七年金主珣復徙汴十二年剋復京

東河北二府九州四十縣未幾復失貢方紋綾

方紋紗蔗席麻黃酸棗仁領縣十六治開封祥符

開封唐縣有古通津臨祥符東魏俊儀縣宋改

崇臺尉氏春秋鄭大夫尉氏陳留有莘國城本

所併故曰陳雍丘古杞國漢縣有葵丘齊桓會

兵于封丘古封國有黃池吳夫中牟漢舊縣

澤又有官渡曹操陽武漢縣有汝池又有博

袁紹相持之地

酸棗 漢縣以地多棘而 長垣 隋匡城縣孔子所

東明 古東昏之地後為 襄邑 春秋時襄牛地漢

扶溝 漢縣有溝 陽陵 漢縣鄭伯克段 考城 漢

古戴國隋縣梁復 太康 漢陽夏縣唐 咸平 舊通

陳留咸平五年改縣 應天府 高辛氏子闕伯所居商丘也周武三克

殷以封微子啓是為宋國戰國時齊楚魏三分其

地秦置碭郡漢改為梁國後漢因之晉亦曰梁國

後周置梁州隋文帝置宋州煬帝初為梁郡唐復

為宋州或為睢陽郡屬河南道領縣八 宋城

穀熟 梁為宣武軍節度以襄邑

下邑 屬開封府碭山屬輝州楚丘來屬後唐改

楚丘 歸德軍宋升為應天府號南京屬京西路靖康金

人入京師建炎元年四月高宗即位于南京十月

幸淮甸三年沒於金金改為歸德府 貢綰領縣

七治宋城 宋城 宋國都 有孟諸澤有梁孝王兔

楚丘 古戎州已氏 柘城 唐縣有 穀熟 殷之南

都古穀城 下邑 古虞國 寧陵 古葛伯國又魏

單州 唐光化二年朱全忠奏以宋州碭山虞城

單父曹州之武成置輝州梁以楚丘還屬宋州後

唐改為單州以兗州虞臺來屬宋因之為團練屬

京東西路建炎三年沒於金金隸河南路 貢防

風蛇床領縣四治單父 單父 古魯邑隋縣有

碭山 隋縣山出文石得名漢高 成武 隋縣有

碭山澤即其地

碭山澤即其地

碭山澤即其地

碭山澤即其地

碭山澤即其地

魚臺

魯臺隱公矢

拱州 本開封府襄邑縣宋崇寧四年建為州保

慶軍節度為東輔以開封之考城太康南京之寧

陵楚丘柘城來隸大觀四年廢拱州復為襄邑縣

還隸開封政和四年復為州罷東輔宣和二年以

襄邑太康寧陵為屬縣餘歸舊隸六年又以寧陵

歸南京太康歸開封復割柘城來隸屬京東西路

紹興後沒於金金為睢州隸河南路割東京考城

縣來屬領縣二治襄邑 襄邑 見開封府 柘城 見應

亳州 周武王封神農之後于焦即其地也後改

為譙春秋時為陳國之譙邑戰國時屬宋秦屬碭

郡漢屬沛郡後漢為沛國兼置豫州 領郡六 魏置

譙郡晉因之後置南兗州後周為亳州兼置陳留

郡隋初郡廢煬帝初州廢復置譙郡唐為亳州或

為譙郡屬河南道領縣七 譙 鹿邑 鄴 城父 蒙城 真源 朶城

蒙城 梁為防禦晉因之宋大中祥符七年建為集

慶軍節度屬淮南東路紹興十年沒於金張浚王

德復取之既而復失金隸河南路 貢縐紗絹領

縣七治譙 譙 周武王封神農 城父 春秋時陳

有乾溪楚靈三敗之地又 蒙城 有桑城 鄭

有肥水唐焦夷縣後唐沒 蒙城 山桑城 鄭

漢縣有龍元 鹿邑 隋縣有 朶城 隋縣有 衛

真 古之苦縣老子生於此唐真 曹州昔唐堯所居 堯塚 在周為曹國之地 曹叔

所封湯伐桀桀奔三 戰國時屬宋秦屬碭郡漢

改為梁國景帝分梁為濟陰國宣帝更名定陶後
 為濟陰郡後漢因之晉為濟陽郡後魏置沛郡及
 西兗州後周改西兗為曹州隋為濟陰郡唐復為
 曹州或為濟陰郡屬河南道領縣五濟陰 宛 句 南 華
乘氏梁以考城屬開封府升為威信軍節度周改
 彰德軍宋為輔州建中靖國元年升為興仁府屬
 京東西路建炎三年沒於金金隸河南路而宛亭
 南華乘氏三縣皆為黃河水滄廢乃以東明縣來
 屬 貢綸亭蒞子領縣四治濟陰 濟陰古三 亭在 縣
東北漢定陶縣地有汜水高帝即 宛句有漆園
位之所唐改今名縣在濟水之南
此唐為縣元祐間改為宛亭縣 南華唐縣有沙
臺 乘氏唐為縣

廣濟軍 漢定陶縣唐為鎮隸曹州周建廩庾莞
 推於此宋軋德元年疏有水以通漕運置發運務
 開寶九年改為轉運司太平興國二年建為軍四
 年割曹澶濟濮四州地復置縣以隸焉屬京東西
 路熙寧四年廢軍以定陶縣隸曹州元祐元年復
 為軍建炎後沒於金 領縣一 定陶有三 陶丘 濮水
 許州 春秋許國七國時為韓魏二國之境秦為
 潁川郡漢高帝為韓國尋復故後漢因之獻帝都
 之魏文帝受禪於此及晉後魏並為潁川郡西魏
 初得之後入東魏西魏將王思政鎮守東魏軍圍
社故長改為鄭州後周改曰許州隋復為潁川郡唐
 為許州或為潁川郡忠武軍節度屬河南道領縣

九長社扶溝長葛舞陽鄆城臨穎許昌鄆陵梁改正

軍以扶溝鄆陵二縣屬開封後唐復為忠武軍宋

因之元豐三年陞為穎昌府崇寧四年建為南輔

屬京西北路建炎二年沒於金四年收復未幾復

失金隸河南路又以陽翟縣為穎順軍後為鈞州

隸河南路以鄭州新鄭來隸貢絹蔗席領縣七

治長社唐縣有長葛漢縣有鄆城漢縣有

五溝水陽翟鄭縣有長葛漢縣有鄆城漢縣有

臨穎漢縣有舞陽唐縣有許田魏許昌縣

於此後唐縣熙寧四年陳州昔庖犧氏所都曰太昊之墟周初封舜後

媯滿於此以備三恪為陳國楚滅為縣楚頃襄王

自郢徙於此戰國時為楚魏二國之境秦屬穎川

郡漢汝南郡淮陽國之地後漢亦同晉為汝南郡

梁國二境地兼置豫州領郡國十後魏置陳郡又

置北揚州治於北齊改北揚州為信州以百姓守

景故曰隋置陳州煬帝初州廢置淮陽郡唐為陳

州信州或為淮陽郡屬河南道領縣六宛丘項城

太康梁以太康屬開封府晉為鎮安軍節度宋因

之宣和元年升為淮寧府屬京西北路建炎二年

沒於金紹興元年復旋失金隸河南路紹興三十

一年土人陳亨祖執偽守以城來歸旋復失貢

紬絹領縣五治宛丘宛丘陳國都有東門池又

項城古項子商水隋縣有南頓古頓

處項城古項子商水隋縣有南頓古頓

國項城古項子商水隋縣有南頓古頓

國項城古項子商水隋縣有南頓古頓

國項城古項子商水隋縣有南頓古頓

國項城古項子商水隋縣有南頓古頓

後漢通於東南 西華 唐縣

穎州 春秋時胡子國也 戰國時屬楚 秦為穎川

郡地 兩漢為汝南郡 地魏置汝陰郡 司馬宣王使

此後廢晉武帝復置汝陰郡 後魏置穎川郡 隋復

為汝陰郡 唐為穎州 或為汝陰郡 屬河南道 領縣

四 漢為防禦 周為團練 以下蔡屬壽州 宋升汝陰

縣 百尺鎮為萬壽縣 元豐二年陞順昌軍節度政

和六年改為順昌府 屬京西北路 紹興後沒於金

金 隸河南路 紹興中和議成 以河南地來歸 既而

背盟 入寇 劉錡大敗其師于郡城下 紹興三十一年

李貴同忠義總首孟俊取順昌 旋復失 貢紬

絕綿領縣四 治汝陰 汝陰 漢縣有寢丘 穎水

萬壽 有穎川宣和後 穎上 隋縣有穎水 沈丘

唐縣有 蔡州 春秋時沈蔡二國之地 戰國時為楚魏二

國之境 秦屬穎川郡 漢高祖置汝南郡 後漢因之

魏晉亦曰汝南郡 宋初因之 兼置豫州 領郡十

為重鎮 常珍奇守之 元嘉二十六年 後魏太武率

人積屍與城 後魏置豫州 治於東魏置行臺 後周

置總管府 後改曰舒州 尋復曰豫州 其後改洛州

為豫州 以此為濛州 尋改曰蔡州 後置汝南郡 隋

初郡廢 煬帝初復置汝南郡 唐為豫州 或為汝南

郡 寶應元年更名蔡州 屬河南道 領縣十 汝陽

遂平 新息 上蔡 新蔡 襄信 漢為防禦 宋為淮康

真陽 平輿 西平

軍節度屬京西北路建炎二年沒於金金隸河南

路紹興八年三十一年開禧三年收復凡三皆旋

失龍陵漆水東南有貢綾領縣十治汝陽汝陽改漢北宜春縣隋

一上蔡古蔡國蔡仲始封平

輿古沈子新秦古呂國隋縣褒信隋縣有淮

西平古桓子國唐遂平古房子國唐確山

古道國隋真陽漢縣有淮水新息古息國漢

汝水縣有唐州春秋楚地戰國時屬韓秦漢並南郡地後

漢亦然晉屬南陽國後魏置東荊州西魏改為淮

州為重鎮置兵以隋改為顯州煬帝改為淮安郡

唐為唐州或為淮安郡屬山南道領縣七泌陽

比陽

慈丘湖陽方城平氏梁改為泌州後唐復晉又為

泌州漢復周廢慈丘縣宋升為團練屬京西南路

紹興十二年與金議和割以遺金紹興末金主亮

踰盟入寇我師復唐州隆興再和復割以遺金

貢綰領縣五治泌陽漢舞陰縣唐桐栢

隋縣淮湖陽古蓼國方城後魏縣有方城

比陽漢縣有

鄧州本夏禹之國春秋時申伯鄧侯二國之地

戰國屬韓後沒於秦封魏冉為穰侯尋屬楚楚亡

秦置南陽郡兩漢因之晉為南陽國及順陽義陽

二郡之境宋齊並為南陽郡後魏置荊州西魏為

重鎮置兵以隋初改為鄧州煬帝初為南陽消陽

二郡地唐為鄧州或為南陽郡屬山南道領縣六

穰 臨

南陽 內鄉

向城 菊潭

梁為宣化軍節度後唐改

威勝軍周改武勝軍廢菊潭縣宋初廢臨瀨縣屬京西南路中興後與金議和割以遺之與唐州同

金屬河南路 貢白菊花花蠟燭領縣五治穰

穰 漢縣有鉗盧陂

南陽 古中伯國隋縣周廢

內鄉 隋縣有丹

浙水 朱梁縣有

順陽 有五龍

均州 戰國時屬韓秦屬南陽郡漢為南陽漢中

三郡後漢因之魏屬南鄉郡晉宋並屬順陽郡後

置武當郡齊於此僑立始平郡尋改為齊興郡梁

置興州後周改為豐州隋初郡廢改為均州煬帝

初州廢改為浙陽郡 今郡城即後漢 唐為均州或

為武當郡屬山南道領縣三 武當 豐利 鄭鄉 宋廢豐

利入鄖鄉為武當軍節度屬京西南路郡當荆襄

上游商鄧陝號要衝吳蜀襟喉之地 貢麝香領

縣二治武當 武當 漢縣有古塞城在縣北戰國

峭又有 鄭鄉 古廩國

襄陽府 禹貢豫州之南境 南障一縣則荊州之

春秋以來楚地秦南郡之北界二漢屬南郡南陽

二郡地至獻帝時魏武始置襄陽郡亦為重鎮 將蜀

關羽攻沒于禁等七軍兵勢甚盛徐晃屯守不下

曹公謂是日今襄陽子之功也後孫權帥兵向西

襄陽水陸之衝禦寇要地不可失也 晉初因之

兼置豫州 後理於此平吳 東晉僑置雍州 時以雍州

聚此魏該 宋文帝割荊州置雍州 領郡十七襄

陽去江陵步道五百勢同唇齒無襄陽則江陵受敵自東晉庾翼為荊州刺史將謀北伐遂鎮襄陽田土肥良桑梓遍野常為大鎮北接苑洛跨對楚沔為鄢郢北門部領蠻左齊梁並因之亦為重鎮後梁蕭詧附庸於西魏而都於此西魏改曰襄州隋復為襄陽郡唐因之為山南東道節度屬山南道領縣七襄陽義清南漳樂鄉宜城穀城周廢樂師縣宋屬京西南路宣和元年升為襄陽府中興後京西安撫京湖制置置司領襄隨郢均房棗陽光化凡七郡 貢麝香白穀漆器領縣六治襄城

襄城

漢縣在襄水之陽有峴山漢水隆

鄧城

古樊

邑唐縣有宛水沁水

穀城

古穀伯之

中廬

古廬戎之國隋義清縣宋

改

宜城

漢縣有涑水

南漳

隋縣有荆山禹貢荆及衛陽惟荆州即此

山下和得

隨州

光化鄉在今即東南三十餘里

春秋隨侯之

國左傳曰漢東之國隋為大其後屬韓秦二漢並屬南陽郡晉屬義陽郡後分置隋郡宋齊因之西魏置并州後改曰隨州隋分其地置漢東春陵二郡唐併為隨州或為漢東郡屬山南道領縣四宋同宋陞為崇義軍節度後改崇信軍屬京西南路其地因山為郡岩石隘狹道路交錯自棗陽至屬山九十九岡昔智謀之士多談漢東險阻如兵家詭伏奇計又言有括囊之勢易入而難出嘉定十五年以三關隸德安置關使 貢綃綾葛覆盆子

領縣四治隨
漢縣有三鍾山厲
隨侯臺九井
棗陽
隋縣
光化
後周
唐城
唐縣梁改漢東
光化
後周

棗陽軍
本隨州屬縣宋紹興十二年升軍

光化軍
本襄陽宜城縣陰城鎮宋初升為光化軍熙寧五年廢軍改為光化縣隸襄陽元祐初復

為軍 縣一 乾德
有漢江

文獻通考卷三百二十

文獻通考卷三百二十一

輿地考 鄱陽馬 端臨 貴與 著

古梁州

禹貢曰華陽黑水惟梁州
孔安國以為東據華山

導黑水至于三危入于南海鄭玄註云黑水自北而南經三危過梁州入南海鄭玄註云黑水自

鳥鼠之西而南當岷山又在積石之西南當黑水祠黑水出其南脇此云三危彼云其出明其乘矣

又按漢書地理志益州郡滇池有黑水祠而記山之所在即今中國無之矣又按顧野王撰輿地

志以尋討亦不能入江其言與禹貢不同未為實錄

至於孔鄭通儒莫知其詳或音顯

岷嶓既道
嶓嶓山在今漢中郡嶓山在今漢中郡嶓山在今漢中郡

種藝沱陽郡唐昌縣其水道未詳

蔡蒙旅平祀夷

底績也蒙蔡二山名旅陳也旅平言以平理而陳祭

山未詳厥土青黎色青而細疏也自漢川已下諸郡皆其

封域奔置十二牧梁州其一也以西方金剛其氣

強梁故曰梁州周禮以梁州併雍州梁州當夏殷

之間為蠻夷之國所謂巴賓彭濮之人也或曰蜀

日蠶其支庶於蜀其後稱王長周末秦惠王使司

馬錯伐蜀有其地於天文兼參之宿亦秦之分野

漢之巴蜀廣漢犍為武都梓潼越嶲等今通川

山南平涪陵南川盧川清化始寧咸安符陽巴川

南賓南浦閬中南充安岳盛山雲安捷安陽安仁

壽通義和戎資陽南溪武都河池同谷順政陰平

油江益昌普安巴西梓潼遂寧蜀郡德陽漢唐

安臨邛盧山通化臨翼越嶲雲南等郡皆是漢之

弘農郡西南又得楚之交漢之漢中今漢中洋川

楚秦平天下置郡為漢中康房陵等郡地也安巴

通今

川潯山南平涪陵南川瀘川清化始寧咸安符陽

巴川南浦閬中南充盛山雲安安岳之東境皆是

蜀今巴西普安梓潼遂寧益昌蜀郡德隴西郡之

南境也河內史之南境洛今郡上其餘土境自漢以後

歷代開拓互羗戎夷之地今捷為陽安岳之西

皆故夜郎侯國南溪楚侯國並漢武帝開之置捷

為郡今武都同谷順政懷道同昌陰平油江交川

合川通化臨翼江源歸誠靜川蓬山恭化維川漢

雲山越雋雲南洪源等郡即漢以後所開拓也

武帝置十三州此為益州領郡八益之為言隘也

言其地隘險亦曰壤壤益大漢既滅越而蜀西南

越雋等郡王莽末公孫述據有其地後漢建武中

平之置益州領郡九屬國三理至獻帝末劉備復

據其地魏末平之遂分置梁益二州晉初因之領益

郡即今惠帝以後李特據之至穆帝時平之其後沒於符堅後又復其地安帝時譙縱據之後又收復宋梁益寧三州並因前代梁領郡二十九寧領郡十五更置秦州領郡十四齊及梁初多因之梁武帝天監三年刺史夏魏南至劍閣悉失之後魏得漢中亦曰梁州西魏亦因之復入于梁西魏大統十二年梁滅再復其地尉遲迥平蜀川自是以後所置州郡割裂無恒不可詳記唐分置十五部此為山南西道漢中通川巴川清化洋川順政河池益昌咸山南東道安盛山始寧南平符陽潯山等郡皆是房陵雲安房陵雲安劍南道巴蜀郡唐安蒙陽德陽通義梓潼南浦雲安劍南道巴西普安閬中資陽臨邛通化交川越雋南溪遂寧仁壽捷為廬山靈川陽安岳洪源陰平同昌油江臨翼歸誠洪源靜川恭化維川和義雲山蓬兼分入京畿上洛隴右道同谷山雲南充等郡

懷道及黔中道南川唐末蜀地為王建所據後唐滅王氏而取其地孟知祥復據之至宋乾德三年平孟蜀始盡得梁州之地分為益州利州梓州夔州四路云巴蜀之人少愁苦而輕易淫佚周初從武王勝殷庸蜀羌髳微盧東遷之後楚子強大而役屬之暨于戰國又為秦有資財力國以豐贍漢景帝時文翁為蜀郡守建立學校自是蜀士學者比齊魯焉土肥沃無凶歲山重復四塞險固王政微缺跋扈先起公孫述李雄譙縱王建孟知祥故一方之寄非親賢勿居古梁州沿革之圖

漢陽 朱提 郡 南境 堂 郡 見 雍州 是 縣

晉時為郡國二十五縣一百五十六

漢中郡八縣 南鄭 固 蒲池 西鄉 襄中 黃金 沔陽 興道

廣漢郡三縣 廣漢 五城 德陽 武連 黃安

梓潼郡八縣 梓潼 漢德 晉壽 什方 劍閣 白水

新都郡四縣 維竹 新都 萬寧 漢平

涪陵郡五縣 漢復 涪陵 萬寧 漢平

巴都郡四縣 臨江 涪陵 萬寧 漢平

巴西郡九縣 閬中 西充國 漢昌 蒼漢 宕渠 安漢

巴東郡三縣 魚復 胸 肥

蜀郡六縣 成都 江原 臨邛 繁 郫

犍為郡五縣 資中 南安 犍道 廣安 廣柔

汶山郡八縣 汶山 興樂 平康 廣安 廣柔

漢嘉郡四縣 嚴道 旄牛 漢陽

朱提郡五縣 南秦 堂狼 漢陽

越雋郡五縣 會無 邛都 早水

犍為郡八縣 定羌 臺登 指談 夜郎

江陽郡三縣 江陽 符 警 平夷

建寧郡十七縣 味安 昆澤 存 新定

興古郡十一縣 備高 連然 秦臧 雙栢

漢興 都 進 乘

雲南郡九縣

末寧

姑復

邪龍

檄揄

遂久

永昌郡八縣

不韋

舊唐

哀牢

博南

武都郡五縣

下辨

河池

沮

陰平郡二縣

平廣

長利

西陽

魏興郡六縣

錫興

長利

西陽

新城郡四縣

房陵

涿鄉

微陽

上庸郡六縣

武陵

安富

北巫

隋時為郡三十四縣二百一十六

漢川郡八縣

南鄭

西鄉

褒城

城固

房陵郡四縣

光遷

永清

黃金

難江

西城郡六縣

金山

石泉

洵陽

豐利

漢陽郡三縣

長道

潭水

清化郡十四縣

永穆

歸仁

清化

盤道

通川郡七縣

伏虞

西流

石鼓

東鄉

宕渠郡六縣

宕渠

賓城

鄰城

萬世

巴郡三縣

涪陵

江津

咸安

墊江

新城郡五縣

通泉

射洪

飛鳥

鹽亭

巴東郡十四縣

大昌

雲安

秭歸

梁山

巴西郡十縣

相如

南水

晉城

奉國

儀隴

石城

務川

西水

南水

蜀郡十三縣

清城

雙流

新津

晉原

大儀

相如

西水

晉城

奉國

蜀郡十三縣

清城

雙流

新津

晉原

平武 武泉 維金泉 陽安
臨邛郡九縣 嚴道 名山 盧山 依政
漢源 臨邛 浦江 浦溪 沈黎

汶山郡十一縣 汶山 比川 汶水 交川
通屯 左封 平康 翼水

義城郡七縣 縣谷 益昌 義城 葭萌
通翼針 江源 汶山 比川 汶水 交川

平武郡四縣 江油 馬盤 嘉川

河池郡四縣 梁泉 兩當 葭萌

順政郡四縣 順政 同谷 葭萌

武都郡七縣 長舉 鳴水 葭萌

宕昌郡三縣 長松 曲水 葭萌

上洛郡五縣 懷道 和戎 葭萌

隆山郡五縣 仁壽 貴平 井研

瀘川郡五縣 瀘川 富世 江安

涪陵郡三縣 石鏡 漢水 隆康

資陽郡九縣 盤石 內江 威遠 大牢

資陽 安岳 普慈 安居 隆康

眉山郡八縣 龍游 平羌 夾江 峨眉

犍為郡四縣 通義 青神 丹稜 洪雅

普安郡七縣 南溪 開邊 黃安 陰平

遂寧郡三縣 梓潼 武連 臨津 陰平

金山郡七縣 長江 青石 臨津 陰平

黔安郡二縣 彭水 神泉 涪城 魏城

同昌郡八縣 嘉誠 封德 常勞 同昌

越雋郡六縣
犍犛郡二縣

越雋 可泉 犍犛 賓化
邛都 蘇祇
臺登 邛都

唐時為州六十二縣二百九十二

興元府六縣
洋州四縣
商州五縣

金州六縣
房州四縣
達州九縣

渠州五縣
渝州五縣
涪州五縣

瀘州六縣
巴州九縣
璧州四縣

蓬州七縣
集州三縣
合州六縣

忠州五縣
萬州三縣
閬州九縣

果州五縣
普州六縣
開州三縣

夔州四縣
嘉州八縣
簡州三縣

陵州五縣
眉州五縣
榮州六縣

資州八縣
戎州五縣
鳳州四縣

階州二縣
成州三縣
興州二縣

文州二縣
龍州二縣
利州六縣

劍州八縣
綿州八縣
梓州八縣

遂州五縣
益州十縣
漢州五縣

彭州四縣
蜀州四縣
邛州七縣

雅州五縣
茂州四縣
維州二縣

黎州二縣
南州二縣
岩州二縣

扶州四縣
松州四縣
疊州二縣

翼州三縣
當州三縣
悉州二縣

靜州三縣
柘州二縣
恭州三縣

奉州一縣
雋州九縣

宋時為州五十八縣二百二十一

興元府五縣 洋州三縣 商州五縣

金州六縣 房州二縣 達州五縣

渠州四縣 渝州三縣 涪州五縣

瀘州三縣 巴州五縣 璧州三縣

蓬州六縣 集州二縣 合州五縣

忠州五縣 萬州二縣 閬州九縣

果州四縣 普州四縣 開州三縣

夔州二縣 嘉州六縣 簡州二縣

陵州四縣 眉州四縣 榮州五縣

資州四縣 叙州四縣 鳳州三縣

階州二縣 成州二縣 興州二縣

文州一縣 龍州二縣 利州五縣

劍州七縣 綿州八縣 潼川府九縣

遂寧府五縣 成都府九縣 漢州四縣

彭州三縣 蜀州四縣 邛州七縣

雅州五縣 茂州三縣 威州二縣

黎州二縣 永康軍二縣 石泉軍三縣

懷安軍二縣 廣安軍三縣 富順監一縣

雲安軍一縣 梁山軍一縣 大寧監一縣

南平軍二縣

興元府 春秋至戰國並楚地秦置漢中郡二漢

因之漢高帝始後漢末張魯據其地故漢中為漢

寧魏武征漢中走張魯復曰漢中郡後劉備破魏

將夏侯妙才遂有地以為重鎮先主以魏延後主

屯守後聞魏將鍾會瑾兵關中維魏末平蜀又置

梁州八領郡晉宋齊梁皆為梁州八領郡漢中常以巴蜀

因梁宋以後更置秦州亦理於此漢中常以巴蜀

扞蔽故劉備初得漢中曰曹公雖來無能為也是

以巴蜀有難漢中輒沒自公孫述劉備李雄譙互

虜隣接常為威禦之鎮蕭齊明帝初後魏大將元

鄭刺史蕭懿守拒後魏亦置梁州梁天監三年夏

百餘日不救而退及漢中郡西魏因之後周改

入魏大初復之元及漢中郡西魏因之後周改

曰漢川郡隋初郡廢而梁州如故煬帝初州廢復

置漢川郡唐為梁州開元十三年以梁涼聲相近

更名褒州興元元年為府屬山南道山南西道節

度領縣五南鄭城褒城西三蜀改天義軍後復

宋乾德五年以三泉直屬京至道二年以西縣屬

天安軍三年還屬利州路建炎二年帶本路鈐轄

宣撫張浚積粟理財以待巡幸謂前控六都之師

後據兩川之粟左通荆襄之財右出秦隴之馬天

下大計可定四年兼本路經略安撫使後又置利

州路階成和鳳州制置使涇原秦鳳路經略安撫

使乾道四年合為一路興元帥兼領之貢燕脂

紅花領縣五治南鄭南鄭漢縣有梁山巴嶺黃

城固唐縣有褒城隋縣有斜水褒谷漢陽閬甘

地西隋縣有白馬三泉唐縣

洋州春秋戰國皆楚地秦屬漢中郡二漢因之

三國時蜀之重鎮後主劉禪遣將軍王平守興勢魏曹操恐圍不克即今興道縣

晉宋齊梁亦屬漢中郡西魏後周並為洋川因名水

及洋川郡隋因之煬帝初州廢併其地入漢川郡

今漢中郡唐復置洋州或為洋川郡興道黃金西鄉蜀為

武定平節度宋平蜀不改又廢黃金縣屬利州路

貢隔織領縣三治興道唐縣有漢水駱興道

西鄉有巴嶺真符唐縣有黃金水泉泉

商州古商國也春秋時其地屬晉所謂戰國屬

秦即衛鞅所封商邑也後屬內史地漢屬弘農郡

後漢屬京兆郡晉初為京兆南部後置上洛郡後

魏因之西魏又置洛州後周改為商州隋煬帝復

置上洛郡唐為商州或為上洛郡屬山南道領縣

五上洛商洛上津豐陽洛南宋因之屬陝西永興軍路

紹興二年守臣董先以商號降劉豫六年邵隆收

復九年詔聽金州節制十一年正月折合字董入

寇邵隆設伏鏖戰大捷復入城十二年八月金人

求商州及和尚原方山原地乃割商秦之半存上

津豐陽天水三邑及隴西成紀餘地弃和尚原方

山以大散關為界於關內得興趙原為控扼之所

隆在商州披荆榛治瓦礫招徠離散一旦割以遺

虜怏怏而死三十一年十月金州統制王彥遣任

天錫復商州商鄧人心戴宋無二尋以為難守弃

之貢麝香枳殼枳實領縣五治上洛上洛漢

有商山熊耳上津西魏縣有嘉豐陽衛鞅所

山峽關丹山魚穴吉水

後魏縣有
甲水豐水
商洛
古商邑高所封
洛南
隋縣有

金州
虞舜嘗居之謂之媯墟
帝王世紀謂之媯墟本日饒汭戰

國時屬楚秦屬漢中郡兩漢因之魏以漢中遺人

在垂者置魏興郡即其地也晉宋齊因之梁改為

南梁州西魏改置東梁州後因其地出金改為金

州隋初因之煬帝初改置西城郡唐為金州或為

安康郡
郡臨江昭戎軍節度屬山南道領縣六
城西

石泉
安昭戎軍節度屬京西南路其地為蜀之後門兩

為昭化軍節度屬京西南路其地為蜀之後門兩

河三輔之奇道今關隘四十餘處皆衝要自金至

夔地里至近以萬頃池及三十六洞一帶迂遶千

一百里萬頃池周迴七百里俗傳春申君居也中

興後撥隸利州路又以商州上津豐陽兩縣來屬

貢麩金麝香枳殼枳實杜冲白膠香黃蘗領縣五

治西城
舜所居媯汭唐縣有平利
唐縣

洵陽
晉縣宋廢洵陽縣漢陰
唐縣有鳳凰石

泉
唐縣有

房州
古麋庸二國之地春秋楚子敗麋師于防

渚即此地也戰國時楚地秦滅趙徙趙王遷於此

地其地四塞險固及平天下屬漢中郡兩漢因之

魏文帝置新城郡蜀將孟達降魏為新城守後叛

歸蜀司馬宣王討平之晉宋齊為新城上庸二郡

地梁末置岐州西魏置光遷國後周國廢置遷州

隋煬帝初置房陵郡唐武德初於竹山縣置房州
貞觀十年移於房陵或為房陵郡屬山南道領縣
四房陵宋開寶中廢上庸永清雍熙三年
升為保康軍節度屬京西南路其地東接襄鄧西
控巴蜀三面阻水四塞險固建炎二年嘗置金房
開達四州安撫使以房隸金未幾又改隸利州路
貢麝香紵布鍾乳石笋領縣二治房陵房陵
有建鼓山房山竹山古庸國有望龍山庸城
浮山筑水粉水竹山堵水浸水孟達嘗登
之嘆曰此金城千里

達州 春秋戰國時並屬巴國秦屬巴郡二漢因
之晉屬巴西郡宋齊為巴渠郡梁於此兼置萬州
餘以州內地萬及東閔郡西魏改為通州以居四達

隋初郡廢煬帝初州廢置通川郡唐因之屬山南
道領縣九通川永穆三岡石鼓東鄉宋
乾德三年改為達州五年廢閔莫宣漢二縣屬
夔州路 貢紬領縣五治通川 通川隋縣有
永睦隋縣有七盤山石鼓唐縣有新寧唐縣
水山新巴渠唐縣有鹿三岡唐縣有三江水
東鄉西魏縣有益遷水
渠州 宋齊以上與達州同梁置梁州後魏置流
江郡隋初郡廢煬帝初置宕渠郡唐以為渠州或
為潾山郡屬山南道領縣五流江潾水降山
宋以渠江屬廣安軍屬梓州路 貢綿紬買子木
領縣四治流江 流江漢宕渠縣故城 隣水唐

有隣 隣山 梁縣有 大竹 唐縣

重慶府 古巴國 左傳曰巴師侵鄭註云巴謂之

三巴 三巴記曰閬白二水東南流 秦惠王虜巴王

而取其地秦漢並屬巴郡晉亦屬巴郡宋齊因之

梁於此置楚州隋初改為渝州 因渝水 煬帝初州

廢置巴郡唐為渝州或為南平郡屬劔南道領

縣五 江津 萬壽 南平 宋軋德五年廢萬壽雍熙

中廢南平崇寧元年改為恭州淳熙中升為重慶

府屬夔州路 貢葛布牡丹皮領縣三治巴 巴

古巴子國後周縣有巴 江津 隋縣有樊 璧山

涪州 亦巴國之境秦二漢巴郡之鄙也蜀置涪

陵郡晉宋齊因之隋初置渝州屬巴郡唐為涪州

或為涪陵郡屬山南道領縣五 宋同 宋屬夔州路涪

俗四種曰夏巴蠻夷夏則中夏之人巴則廩君之

後蠻則盤瓠之種夷則白虎之裔夏巴居城郭蠻

夷居山谷 貢綃領縣五治涪陵 涪陵 漢縣有

山大江 賓化 唐縣有 武龍 唐縣有內江宣

樂温 唐縣有温山 温山 唐縣有桂溪熙

瀘州 古巴子之國秦屬巴郡漢屬犍為郡後漢

因之晉為江陽郡宋齊因之梁置瀘州隋初郡廢

煬帝初置瀘川郡唐為瀘州或為瀘川郡屬劔南

道領縣六 瀘川 富義 涇南 後廢涇南宋軋德

五年廢綿水以富義置監屬梓州路宣和初為瀘

川軍節度政和末守臣帶梓夔路兵馬鈐轄仍瀘
南安撫 貢葛領縣三治瀘川 瀘川隋縣有汝江瀘江支

江 合江隋縣有安樂溪 江安隋縣有清井監南井

巴州 古巴國秦二漢屬巴郡晉宋之間為夷獠

所擬不置郡縣宋末於嶺之南置歸化郡即今郡

是也齊因之梁置歸化木蘭二郡後魏得其地置

太谷郡隋初郡廢置巴州煬帝初州廢置清化郡

唐因之屬山南道領縣九北城歸仁始寧

其章七盤 恩陽 宋乾德四年廢盤道歸仁始寧咸

平五年以清化屬集州屬利州路巴江自古集來

派於郡治之右狀如巴字又曰字江 貢綿紬領

縣五治化成 化成後周縣有靈壽溪巴江 恩陽隋縣有

清 曾口梁縣有木蘭山 七盤唐縣 其章唐縣有龍城

壁州 歷代與清化郡同唐武德八年分巴州始

寧縣之東境置壁州或為始寧郡屬山南道領縣

五白若水 廣納東巴 通江 宋乾德五年廢廣納開寶

五年廢州尋復屬利州路熙寧五年廢州以白石

符陽二縣入通江隸巴州 領縣三治通江 通

江 唐縣有東巴 白石西魏縣有 符陽後魏縣有

蓬州 古巴國之分秦二漢屬巴郡晉屬巴西郡

宋末屬歸化郡梁置伏虞郡後周置蓬州因名山

初郡廢煬帝初州廢併其地入清化宕渠巴西三

郡唐復置蓬州或為威安郡屬山南道領縣七大

儀隴 伏虞 威安 宋乾德三年廢宕渠屬利

大儀隴 伏虞 威安 宋乾德三年廢宕渠屬利

州路 貢紵絲綾綿紬領縣六治蓬池 蓬池唐縣

有大山 良山 唐縣有大蓬山 儀隴 梁縣

有儀隴 伏虞 隋縣有 蓬山 唐縣 營 寧間廢

山流江 嘉陵水 宋縣有營 蓬山 唐縣 營

集州 秦屬巴郡二漢屬廣漢巴二郡地晉屬巴

西郡梁置東巴州後改為集州後周兼置平桑郡

隋初郡廢煬帝初州廢併其地入漢川清化二郡

唐置集州或為符陽郡屬山南道領縣三 道難江

嘉天年 宋乾德五年廢道平大牟咸平五年以嘉

川屬利州以巴州清化來屬屬利州路熙寧五年

廢集州以難江縣隸巴州仍省清化縣為鎮入巴

州化成縣 領縣二治難江 難江 後周縣有

渠水 清化 隋縣

合州 秦二漢屬巴郡宋置東宕渠郡西魏置合

州 涪漢二水合 後周為宕渠郡隋初郡廢改合州

為涪州煬帝初州廢置涪陵郡唐為合州或為巴

川郡 郡城 屬山南道領縣六 石鏡 漢初 赤水

宋開寶二年以新明屬廣安軍屬潼川府路 貢

牡丹皮白藥子領縣五治石鏡 石鏡 西魏縣

界久不決一朝密霧石裂自上及下直 漢初 縣

如引繩遂分郡界至今猶以為界焉 赤 隋縣有 銅梁 唐縣 巴川 唐縣

忠州 秦二漢之巴郡地晉宋皆因之梁置臨江

郡後周兼置臨州隋初郡廢煬帝初州廢併其地

入巴東郡唐置忠州或為南賓郡屬山南道領縣

五同宋屬夔州路 貢綿紬領縣五治臨江 臨

江漢縣有屏風山 豐都 隋縣有 墊江 隋縣有

南賓 唐縣 桂溪 唐縣有清溪 熙寧 墊江 涪溪 貴

萬州秦二漢巴郡之地晉屬巴東郡宋齊因之後

周置安鄉郡後改為萬川郡兼置南州隋初郡廢

煬帝初州廢併其地入巴東郡唐武德初置浦州

後改為萬州或為南浦郡屬山南道領縣三 南浦 山

武寧 宋開寶三年以梁山為軍屬夔州路 貢金

木藥子領縣二治南浦 南浦 隋縣有岷 武寧

閬州 秦二漢屬巴郡宋齊因之居蜀漢之半又

當東道衝要梁置北巴州及北巴郡西魏平蜀置

崇州及盤龍郡隋初郡廢煬帝初置巴西郡唐為

崇州先天中改為閬州或為閬中郡屬山南道領

縣九 閬中 新井 晉安 岐坪 奉國 後唐保

寧軍節度宋改德安軍屬利州路 貢蓮綾領縣

九治閬中 閬中 唐縣有仙穴山 新井 唐縣有

晉安 唐縣有鎮入西水 新政 唐縣有龍奔 蒼溪

峽 唐縣有 奉國 天目山 南部 後周縣有 岐

坪 西魏有宋王城熙寧 西水 後周縣有 西

果州 亦巴子國地秦二漢並屬巴郡晉為巴西

郡宋齊因之隋併其地入巴西郡唐初屬崇州武德

四年分置果州 因山 或為南充郡屬山南道領縣

五 南充 西相如 岳池 宋為團練開寶二年以岳

流溪 岳池

岳池

岳池

岳池

池屬廣安軍屬潼川路 貢絲布天門冬領縣四

治南充 南充 隋縣有果 嘉陵江 西充 唐縣有 西充山 相如

後周縣有司 馬相如故宅 流溪 唐縣有 瀨郎溪 熙寧六年省為鎮入南充

普州 秦時巴郡之西境及夜郎國之地漢犍為

巴郡之境 巴郡秦置 犍為漢關 李雄之亂為羗夷所據梁置

普慈郡後周置普州隋煬帝初州廢以地入資陽

郡唐復置普州或為安岳郡 郡城因山為 趾四面險固 屬劔南

道領縣六 安岳 崇龕 普康 普慈 宋屬潼川路 貢

葛天門冬領縣四治安岳 安岳 後周縣有靈 居山岳 陽溪

安居 隋縣有 安岳 水 普康 唐縣熙寧五年 廢入安岳 樂至 唐縣有 龍游潭

開州 秦二漢屬巴郡晉宋以來並屬巴東郡後

周為同安郡隋廢之以屬巴東郡唐置開州或為

盛山郡蜀山南道領縣三 宋屬夔州路 貢白

紵車前子領縣五治安開江 開江 唐盛山縣有 盛山 疊江

萬歲 唐縣有石門山三朝 溪後改有清水縣 新浦 後周縣有 慶歷四年廢入江

夔州 江開 春秋時為夔國後屬楚秦二漢屬巴郡三

國時為蜀重鎮 先主自為吳將陸遜敗於夷陵退 屯白帝改為永安其後吳將全琮

不克 晉宋齊並屬巴東郡齊兼置巴州梁置信州

隋亦為巴東郡唐武德二年避皇外祖諱 獨孤 信也 改

信州為夔州其後或為雲安郡 郡城 臨江 屬山南道領

縣四 奉節 雲安 大昌 巫山 後唐寧江軍節度宋改雲安軍

屬夔州路端拱二年以大昌屬大寧監 貢蜜蠟

領縣二治安奉節 奉節 唐縣有 白帝城 諸葛亮八 陣圖三 峽山東 瀼山 鹿

源 巫山 隋縣有巫山 高都山犬江

嘉州 故夜郎國漢武開之置犍為郡後漢晉宋

齊皆因之西魏置眉州後周改為青州尋又改為

嘉州并置平羗郡隋煬帝置眉山郡唐為嘉州或

為犍為郡屬劔南道領縣八 龍游 犍為 王津 夾江 平羗

羅目宋軋德四年廢綏山後又廢羅目山津淳化

四年以眉州洪雅來屬屬成都路 貢麩金領縣

六治龍游 龍游 漢曰青衣 隋縣有 夾江 隋縣 洪

雅犍為 隋縣有沉 平羗 後周縣有青衣津青

江犍為 犀山導江 平羗 神山熙寧五年省為

龍游峩眉 隋縣有峩眉山 洪雅 隋縣有

簡州 漢屬犍為廣漢二郡地後漢及晉皆因之

宋齊為蜀廣漢二郡地西魏於此置資州後周明

帝移資州於資陽縣隋置簡州 州境有賴 煬帝初

州廢併其地入蜀郡唐復置簡州或為陽安郡屬

劔南道領縣三 陽安 金水 宋軋德五年以金水

置懷安軍屬成都路 貢綿 紬麩金領縣二治陽

安 陽安 西魏縣有 平泉 隋縣有平

陵州 二漢屬犍為蜀二郡地 晉因之宋齊屬犍

為寧蜀二郡地梁置懷仁郡西魏置陵州 因陵 井

隋置崇山郡唐為陵州或為仁壽郡屬劔南道領

縣五 仁壽 貴平 井研 宋為團練咸平四年廢

始建熙寧五年廢陵州為仙井監以貴平籍二縣

為鎮入成都之廣都縣餘二縣隸仙井屬成都府

路 貢苦藥子續隨子領縣四治仁壽 仁壽 隋縣

有稜井飛泉 貴平 後周縣有貴 井研 隋縣有

山仁壽山 籍 唐縣有梓山 漢屬犍為郡地後漢及晉皆因之宋齊亦

然梁置齊通郡及青州西魏改青州為眉州 因義 眉州 漢屬犍為郡地後漢及晉皆因之宋齊亦

各為隋煬帝以其地入眉山郡唐復置眉州或為通 義郡屬劔南道領縣五 通義 彭山 青神 宋淳

化四年以洪雅屬嘉州并為防禦屬成都路 貢 麤金巴豆領縣四治眉山 眉山 唐通義縣宋改

彭山 唐縣有龍 丹稜 隋縣有 青神 西魏縣有 祭州 漢屬犍為郡後漢晉宋皆因之齊置南安

郡隋屬資陽郡唐置祭州 因榮德 或為和義郡屬 劔南道領縣六 旭川 威遠 公井 和義 宋乾德五年

廢和義屬潼川路 貢班布領縣五治旭川 旭 川 唐縣有 威遠 隋縣有 應靈 唐縣有 咨官

資州 漢屬犍為郡後漢晉宋齊並同西魏置資 州 州城在今州西 後周置資中郡隋煬帝初置資

陽郡唐為資州或為資陽郡屬劔南道領縣八 石盤 丹山 銀山 清溪 四縣屬潼川路 貢麤金領縣四

治盤石 盤石 後周縣有 資陽 後周縣有 夫 內江 隋縣有 龍水 隋縣有

叙州 故夔侯國漢屬犍為郡後漢晉宋皆因之

梁置六同郡及戎州隋置犍為郡唐為戎州或為

南溪郡屬劔南道領縣五南溪開邊義賓歸順樊道

宋乾德中廢開邊歸順又管羈縻州三十二政和

四平改為叙州屬潼川路貢葛領縣四治樊道

樊道隋縣有南溪銅鼓灘

石筍宣化慶符本叙州徽外地政

鳳州春秋氏羗之所居秦屬隴西郡西漢屬武

都郡晉因之惠帝時沒于楊茂搜後魏置固道郡

兼置南岐州後周廢郡置鳳州隋煬帝初廢州置

河池郡唐為鳳州或為河池郡屬山南道領縣四

梁泉兩當黃花寶曆初省黃花縣宋為團練屬秦鳳

路中興後屬利州路貢蜜蠟燭領縣三治梁泉

梁泉後魏縣有長松山黃兩當後魏有嘉陵

河池隋縣有宋中興四朝志大散關隸梁泉縣在鳳翔寶雞

縣之南為秦蜀往來要道兩山關控斗絕出可

以攻入可以守寶表裏之形勢也和尚原鳳之

東境抵鳳翔不能百里仙人關興之東境拒利

州纔七驛自利抵劔關百里而羸倘乘和尚原

而退守仙人關則蜀之險要所失過半虜既得

和尚原或自梁洋經米倉山入巴閬或自均房

由達州山路入夔峽或直攻仙人關勢分形散

所備皆急一處破懷則在處震動矣紹興間虜

攻仙人關而不能留者以糧不濟耳若使其治

廢邑聚散民耕屯其間則得吾地而可守入吾境而可留矣自南北講好中分關中之界如大散仙人饒風武休皆我朝之界也而仙人關外又分左右二道自成州經天水縣出皂郊堡直抵秦州昔吳璘大軍由此而出地勢平行因為壕塹引水縱橫名曰地網以遏敵衝自兩當縣直出鳳州取大散關距和尚原纔咫尺虜嘗憑原下視如蟻蛭故其勢難守所恃緩急有仙人關耳

階州 古白馬氏之國西戎之別種也天池大澤在其西漢武帝置武都郡後漢因之蜀後主時得之建興七年為晉為武都郡後沒于楊茂搜後魏諸葛亮所定

亦為武都郡西魏置武州後周亦為武都郡隋初廢煬帝又置武都郡唐為武州或為武都郡陷西戎後復其地屬隴右道領縣二宋改為階州屬秦鳳路中興後屬利州路貢羚羊角蠟燭領縣

二治福津

福津

唐縣

將利

後周縣有白江

成州 古白馬氏國二漢屬武都郡晉置仇池郡後沒于楊茂搜等後魏又曰武都郡兼置南秦州西魏改為成州隋初郡廢煬帝初置漢陽郡唐為成州或為同谷郡屬隴右道領縣三同谷上祿漢源寶應元年沒吐蕃貞元五年於同谷之西境泥公山權置行州咸通七年復置徙治井堡後徙治同谷廢上祿漢源兩縣梁改汶州後唐復又置栗亭

縣宋升為團練入秦鳳路中興後屬利州路 貢
蠟燭鹿茸領縣二治同谷 同谷西魏縣有仇池
栗亭後唐縣有仇池山

興州 戰國時為白馬氏之東境二漢屬武都郡

晉惠帝時亦為楊茂搜所據其後為梁所破置武

興蕃王國後魏東益州西魏改為興州兼置順政

郡隋初郡廢煬帝初復置唐為興州或為順政郡

屬山南道領縣二同宋宋屬利州路中興後為利西

路帥治所開禧三年誅逆曦改沔州 貢蜜蠟領

縣二治順政 順政隋縣有武興山 長舉後魏縣有

文州 古氐羗之境漢開西南夷置陰平道屬廣

漢郡後漢因之蜀亦得之後主建興七年諸葛亮

維表請備陰平橋頭後主不從鄧艾自陰平景谷步道懸兵東馬

逕油江出縣竹以滅蜀郡此是也晉置陰平郡永

嘉末沒于楊茂搜西魏平定始置文州及盧北郡

隋廢為縣併屬武都郡唐復置文州或為陰平郡

屬劔南道領縣二長曲水後省長松縣宋因之屬利

州路 貢麝香領縣一 曲水西魏縣有太白

龍州 秦漢及魏為無人之境晉得之屬陰平郡

宋齊皆因之後魏置油江郡西魏置龍州隋初郡

廢煬帝初州廢置平武郡唐為龍州或為油江郡

屬劔南道領縣二同宋宋屬利州路政和五年改政

州紹興五年復為龍州北接文州故於秦隴成鳳

實維控制而其西北則與松扶接故吐蕃南詔為
扞禦 貢麩金羚羊角天雄領縣二治江油 江

油隋縣有石清川唐縣有石

利州 春秋戰國時為蜀侯國自益昌之西南至

蜀之地此蓋秦滅蜀其地入蜀郡二漢屬廣漢郡蜀

先主分屬梓潼郡晉屬晉壽郡宋齊因之後魏立

益州世號為小益州梁曰黎州西魏復曰益州尋

改為利州後周亦為晉壽郡隋初郡廢煬帝初置

義城郡唐為利州或為益昌郡屬山南道領縣六

綿谷 景昌後廢景谷孟蜀昭武軍節

度宋平蜀因之屬利州路 貢金銅鐵領縣五治

綿谷 綿谷隋縣有嶧峽巴峽明月峽 平蜀唐亂山縣

三年省 葭萌 益昌 後廢景谷孟蜀昭武軍節

嘉川西魏縣有石 昭化唐益昌縣宋改

劍州 秦屬蜀郡漢屬廣漢郡後漢因之晉屬梓

潼郡宋齊亦然梁置南梁州後改為安州西魏改

為始州兼置普安郡隋初郡廢煬帝初復置唐為

始州後改為劍州或為普安郡屬劍南道領縣八

晉安 武連 陰平 梓潼 宋乾德五年廢永歸

隆興二年升為隆慶府屬利州路 貢巴戟領縣

七治普安 普安西魏縣有武連西魏縣有

陰平晉縣有梓潼隋縣有臨津隋縣有

年省為鎮 普成唐縣有 劍門唐縣有大劍山

入普安 嘉陵

綿州 秦屬蜀郡漢屬廣漢郡蓋涪水之所經焉
晉宋齊屬梓潼郡西魏兼置潼州隋初郡廢改潼
州為綿州煬帝初州廢置金山郡唐為綿州或為
巴西郡今郡城即漢涪城縣也在成都屬劔南道
領縣八同宋屬成都路貢綾紵布領縣八治巴
西 巴西西魏縣有盤龍彰明唐有靈臺山廉水謀
水 魏城西魏縣有青渠羅江唐縣有龍池山神泉
隋縣有神泉綿水重龍安唐縣有松嶺關巴西
和元年撥隸石泉軍西昌唐縣有西昌山
泉 鹽泉唐縣有烏積 西昌唐縣有西昌山
軍 龍安唐縣有松嶺關巴西 西昌唐縣有西昌山
安 鹽泉唐縣有烏積 西昌唐縣有西昌山

潼川府 秦屬蜀郡二漢屬廣信巴西二郡地晉
宋齊並屬廣漢郡梁末置新州西魏兼置昌城郡

隋初郡廢改新州為梓州煬帝初州廢置新城郡

唐為梓州或為梓潼郡郡城左涪水陸之衝要劔南

東川節度屬劔南道領縣八射洪 飛鳥 玄武

宋乾德四年改靜戎軍置東關縣太平興國

中改安靜軍端拱二年更名劔南東川軍額如故

重和元年升為潼川府兼提舉梓州果渠懷安廣

安兵馬巡檢盜賊公事屬潼川府路 貢綾曾青

空青領縣九治鄭 鄭隋縣有牛頭山 中江隋

涪城隋縣有 射洪後周縣有梓

通泉隋縣有 鹽亭梁縣有 銅山唐縣有 飛

烏隋縣有 東關蜀招葦 永泰唐縣熙寧五

復置尉司

遂寧府 秦屬蜀郡漢屬廣漢郡後漢及晉並同
宋為遂寧郡齊梁置東遂寧郡後周置遂州及興
西郡隋初郡廢煬帝初置遂寧郡唐為遂州或為
遂寧郡屬劍南道領縣五 力義蓬溪 遂寧 青石 長江前
蜀武信軍節度宋因之政和五年升為遂寧府屬
潼川路 貢樗蒲綾領縣五 治小溪 隋方
宋改有銅盤 長江 西魏縣有明 蓬溪 唐縣有
山鳴鶴山 遂寧 唐縣有壁 蓬溪 蓬萊山
青石 西魏縣有青 遂寧 唐縣有壁
成都府 秦置蜀郡兩漢因之王莽末公孫述後
漢末劉備西晉末李特東晉末譙縱並都於此晉
武帝改為成都國尋復舊簡文時符堅所沒尋復
宋齊並為蜀郡自魏晉宋齊梁皆為益州 晉初領

晉領郡二十九 梁置始康郡西魏廢之後周
置蜀郡隋初廢煬帝初復置唐為益州或為蜀郡
至德二載曰南京升為成都府劍南西川節度屬
劍南道領縣十 宋五代時王建孟知祥據蜀皆都
其地宋太平興國六年降為益州端拱二年復為
劍南西川成都府淳化五年李順平復降為州後
復熙寧五年省犀浦縣為鎮入郫廢陵州以貴平
籍二縣為鎮入廣都屬成都路領本路兵馬鈐轄
中興後本路安撫四川制置總領提舉茶馬置司
貢花羅錦高紵布牋紙領縣九 治成都華陽 成
都 漢縣有武擔 華陽 唐縣有 郫 漢縣有
漢縣有岷 新都 唐縣有 溫江 唐縣有 新
漢縣有 新都 唐縣有 溫江 唐縣有 新

繁漢繁縣前蜀 雙流隋縣有宜 靈池唐縣有武侯山

廣都唐縣有井

漢州 秦屬蜀郡漢屬廣漢郡後漢因之而無置

益州二領郡國十 晉置新都郡宋齊為廣漢郡隋併

入蜀郡唐因之垂拱二年分雒縣置漢州或為德

陽郡益州有三蜀 屬劔南道領縣五雒什邡 德陽德陽

金堂 宋乾德五年以金堂屬懷安軍屬成都路

貢紆布領縣四治雒雒山雒水綿水 什邡唐

有緞江 縣竹隋縣有紫岩山 德陽唐縣有浮

雍齒城 彭州 秦二漢屬蜀郡晉以後為蜀遂寧二郡地

梁置東益州後周廢州置九隴郡隋初郡廢後置

濠州煬帝初州廢併其地入蜀郡唐因之垂拱二

年分九隴縣置彭州或為濠陽郡屬劔南道領縣

四九隴 宋乾德中以導江屬永康軍屬

成都路 貢羅領縣三治九隴 九隴唐縣有九

江 永昌唐唐昌縣宋改 濠陽唐縣有濠陽

蜀州 秦二漢屬蜀郡晉初因之後置晉康郡宋

齊屬晉康郡後周廢之隋屬蜀郡唐初因之垂拱

二年分晉原縣置蜀州或為唐安屬劔南道領縣

四晉原 前蜀析青城置永康軍宋因之熙

寧三年廢永康軍以青城縣還隸州重和元年割

永康縣石泉軍屬成都路 貢春羅單絲羅領縣

四治晉原 晉原後周縣有鶴 江原唐縣有安

唐安

唐安

唐安

唐安

唐安

江新津後周縣有皂江永康有石門山味江

邛州秦漢並屬蜀郡後漢及晉皆因之

宋齊並屬晉康郡西魏置邛州後周置臨邛郡隋

廢為縣併入臨邛縣唐復置邛州或為臨邛郡屬

劔南道領縣七宋宋屬成都路貢絲布領縣七

治臨邛晉縣有火火井隋縣有孤蒲

江隋縣有蒲依政西魏縣有安仁唐縣有

臨溪山西魏縣有孤石大邑唐縣有竹穴

雅州秦漢屬蜀郡晉初屬漢嘉郡永嘉後李雄

之時此地蕪廢西魏置濛山郡隋初郡廢置雅州

煬帝初州廢置臨邛郡廢為雅州或為廬山郡屬

劔南道領縣五宋宋屬成都路貢麩金領縣五

領羈縻州四十四巖道唐縣有嚴道廬山隋縣

有廬奴山名山唐縣有蒙百文唐縣有銅山

為鎮入榮經唐縣有榮經

茂州禹貢岷山導江發跡於此本冉駝國江莫

漢武帝開其地屬蜀郡後漢因之晉屬汶川郡宋

齊皆因之梁置澠州後周改為汶山郡隋初改汶

州曰蜀州尋復為會州煬帝初州廢置汶山郡唐

初為南會州後改為茂州或為通化郡屬劔南道

領縣四汶山通化宋屬成都路熙寧九年改汶

川縣置威戎軍使以石泉縣隸綿州貢麝香領

縣三治汶山汶山隋縣有岷汶川後周縣有

盤山石泉唐縣有

威州 古羗夷地昔姜維北討汶山叛羗即其地也隋置薛城戍唐武德初於姜維故城置維州或為淮川郡貞觀元年以羗叛州廢縣亦省二年復置其後屢廢屢置廣德元年沒吐蕃大和五年收復尋弃其地大中三年首領以州內附屬劔南道領縣二同宋屬成都路景祐二年以與維州聲相亂改為威州 貢當歸羗活領縣二治保寧 保寧唐薛城縣蜀汶有姜維山澠橋通化隋縣有黎州 漢沅黎郡之地宋齊以來並為沅黎郡後周置黎州隋置登州煬帝初廢併其地入臨邛唐復置黎州或為洪源郡屬劔南道領縣三漢源飛越通望後廢飛越宋屬成都路 貢紅椒領縣二羈

縻州 五十四治漢源 漢源唐縣有漢水飛越水通

望唐縣有大渡河

永康軍 本彭州導江縣灌口鎮唐置鎮靜軍宋

乾德四年改為永康軍以蜀州之青城及導江縣

來隸太平興國五年廢為寨九年復即導江郡軍

治置永康軍使隸彭州元祐初復故屬成都路

領縣二 導江有王壘 青城有青城

右泉軍 本綿州石泉縣宋政和七年建為軍割

蜀之永康綿之龍安神泉來隸宣和三年降為軍

使縣皆還舊隸七年復為軍屬成都路 領縣三

石泉 神泉 龍安各見綿州蜀州屬縣下

懷安軍 宋乾德五年以簡州金水縣建為軍以

漢州金堂縣來屬屬潼川路 貢紬領縣二治金

水 金水 唐縣有金山 金堂 唐縣有三江縣水

廣安軍 宋開寶二年以合州農泗渠州新明二

鎮軍為軍以渠州之渠江合州之新明果州之岳

池三縣來屬屬潼川路 貢紬領縣三治渠江

渠江 唐縣有渠江富靈山 新明 唐縣開寶六年移治單溪鎮 岳池 唐縣

富順監 本瀘州之富義縣掌煎鹽宋乾德四年

升為富義監太平興國元年改屬潼川路 貢葛

領縣一 富順

雲安軍 宋開寶六年以夔州雲安縣建為軍屬

夔州路 貢紬領縣一 雲安 唐周縣有朐腮城蜀江

梁山軍 宋開寶三年以萬州石氏屯田務置軍

撥梁山縣來隸熙寧五年又析忠州桂溪地益軍

元祐元年還隸夔州尋復故屬夔路 貢錦領縣

一 梁山 西魏縣有蟠龍山蟠龍水

大寧監 宋開寶六年以夔州大昌縣益并所建

為監端拱元年以大昌來屬屬夔州路 貢蠟領

縣一 大昌 後周縣有九蒲山千頃池

南平軍 宋熙寧八年收西蕃部以恭州南川縣

銅佛埧地置軍又割涪州隆化縣隸軍仍省渝州

南川縣為鎮入焉元豐元年復置南川縣屬夔州

路 領縣二 南川 隆化

南州 亦巴國之地秦漢巴蜀之境唐武德三年

開南蠻置夔州四年改為南州或為南川郡屬江南道貢班布領縣二南川宋無此州

宕州 秦漢以來為諸羌之地元魏武帝時內附封為宕昌王後周立宕昌國武帝置宕州隋置宕

昌郡唐為宕州或為懷道郡屬隴右道領縣二懷道後周良恭隋改宋無此州

扶州 春秋戰國及秦皆為氐羌之地二漢屬廣漢郡後為吐谷渾所據西魏逐吐谷渾於此置鄧

州及鄧寧郡隋初改曰扶州又改曰同昌郡唐因之乾元後沒吐谷渾大中二年節度使鄭注收復

屬劍南道領縣四 同昌 帖夷 尚安有黑水東南流鉗川宋無此州

松州 歷代諸羌之地晉屬汶山郡宋齊亦得之後為西魏後周所有隋屬汶山同昌二郡唐武德

元年置松州以扶州之嘉誠會州之交川地置以地產甘松故名廣德元年沒吐蕃其後松當悉靜

柘恭保貝霸乾翼維等為行州以部落首領世為刺史司馬屬劍南道 貢蠟朴硝麝香狐尾當歸

羗活領縣四 嘉誠 交川 平康本隸當州天寶初來屬

鹽泉 宋無此州 疊州 歷代羗戎之境後周逐諸戎而有其地置

五香郡後置疊州隋屬同昌郡唐武德二年析洮州之合川樂川疊川置疊州或為合川郡屬隴右

道 貢麝香領縣二 合川 常芬 宋無此州

翼州 本漢蠶陵縣地屬汶山郡郡廢屬蜀郡晉復屬汶山郡後周置翼針縣及翼針郡隋開皇初郡廢屬會州後屬汶山郡唐武德元年析置翼州或為臨翼郡 屬劔南道貢犛牛尾麝香白蜜領縣三治衛山 衛山 翼水 漢蠶陵縣有蠶陵山 峨和 宋無此州

當州 本諸羗之地後周置覃州及覃州榮鄉二郡隋開皇初郡廢四年州廢屬汶山郡唐貞觀間析松州置當州以地產當歸為名或為江源郡屬劔南道 貢麩金酥麝香當歸羗活領縣三通軌 唐置 谷和 開生羗置 利和 析通軌置 宋無此州 悉州 本生羗之地後周置廣平左封二郡隋開

皇初並廢屬汶山郡唐顯慶元年析當州置悉州以悉唐川為名或為歸誠郡屬劔南道 貢同當州領縣二 左封 本隸會州武德初改 歸誠 宋無此州

靜州 土地與當州同唐置靜州或為靜川郡屬劔南道 貢麝香犛牛尾當歸羗活領縣三 悉唐 靜居 清道 宋無此州

柘州 土地與當州同唐置柘州或為蓬山郡屬劔南道 貢同靜州領縣二 桔 喬珠 宋無此州

恭州 北接吐蕃土地與當州同唐以靜州之廣平置恭州或為恭化郡屬劔南道 貢麝香當歸外麻羗活領縣三 和集 博恭 烈山 宋無

此州

奉州 蠻夷之地北連吐蕃唐開元二十八年以
維州之定廉置天寶八年徙治天寶軍名保州廣
德元年沒吐蕃乾元元年嗣歸誠王董嘉俊以郡
來歸更名州後又更名古州其後復為保州屬劍
南道 貢同當州領縣一 定廉 宋無此州
舊州 故邛都國謂之西南夷 史記曰慎之君漢
長十數邛最
武開之置越雋郡郡有雋水越水馬後漢晉宋皆
因之齊謂之獠郡 越雋謂
之獠郡 後周置巖州隋改曰西
寧州復以為雋州煬帝改為越雋郡唐置雋州或
為越雋郡至德二載沒吐蕃貞元十三年收復大
和五年為蠻寇所破六年徙治臺登屬劍南道

土貢蜀馬絲布花布麩金麝香刀靶領縣九治越

雋 越雋 漢邛
都縣 昆明 漢定
作縣 蘇祁 漢舊
縣 邛部

漢邛
縣有
雋山 會川 有瀘水
諸葛亮
即此 臺登 漢舊
縣有
瀘水

西瀘 和集 昌明 貞觀
開松
外壘
置牢
州及

宋無此州

姚州 故滇王國漢武帝開之置益州郡有滇池

澤焉後漢分置永昌郡蜀後主置雲南郡晉因之

兼置寧州 領郡四
治於此 宋齊因之 領郡十五
治於此 並為建寧

郡唐麟德元年於昆明之弄棟川置姚州 以其人
多姓姚

故名
姚州 屬劍南道其後沒於南詔自雋州南至西瀘

經陽蓬鹿谷菁口會川四百五十里至瀘州乃南

渡瀘水經褒州徽州三百五十里至姚州州西距

南詔羊置咩城三百里東南距安南水陸二千里

土貢麩金麝香領縣三

山嶺葱長明 宋無此州

姚城故漢弄棟縣地

瀘南唐

文獻通考卷三百二十一

