

素問鈔

攝生色診

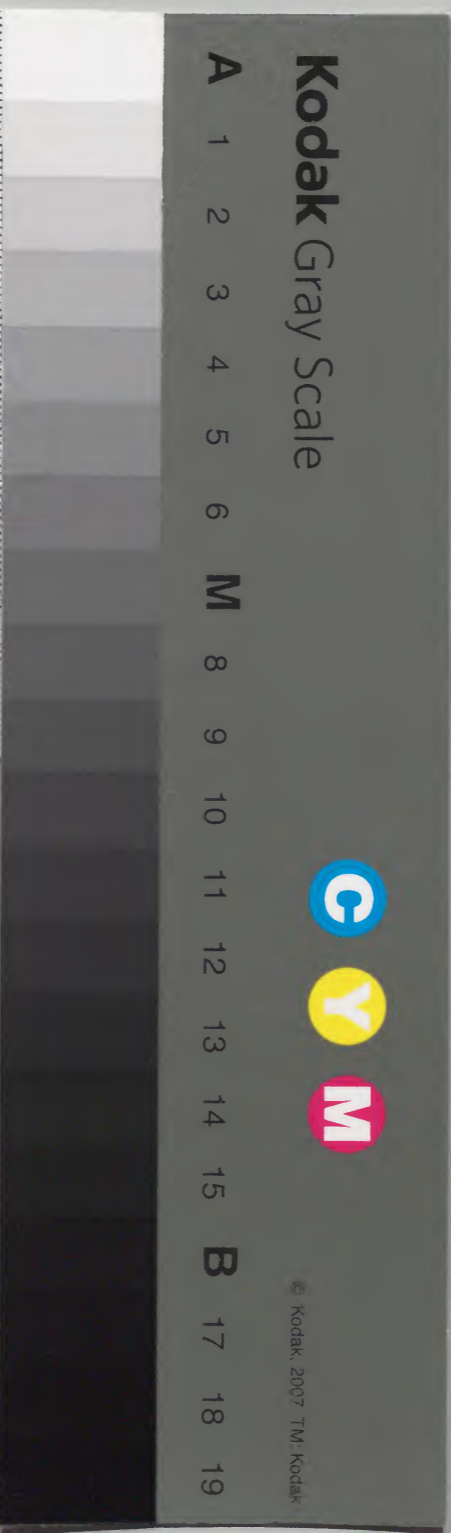
論治鍼刺

漢書門			
類	號	函	架
〇	〇	五	八
〇	〇	五	四
冊架函號類			

秋

內閣文庫			
類	號	冊	函
〇	〇	〇	〇
〇	〇	〇	〇
架冊號類			

內閣文庫	
番號	漢 13000
冊數	4 (3)
函號	300 156



讀素問鈔卷中

攝生

天地能生人人能養人全真道導氣人自

為養也天地弗與焉其攝生鈔

帝曰余聞上古之人春秋皆度百歲而動作不
衰今時之人年半百而動作皆衰者時世異耶
人將失之耶岐伯曰上古之人其知道者法于

許昌滑壽伯仁

編輯

祁門朴野汪機省之續註

陰陽和于術數

續知道謂知修養之道陰陽者

倫故修養者必謹先之經曰陰陽四時者萬物

得道飲食有節起居有常不妄作勞

續聲色以理而取

妄視聽也循理而動不為分外之事老子曰故

能形與神俱而盡終其天年度百歲乃去

續形

旁則神內守而與形俱苟或妄動則五藏神今

時之人不然也以酒為漿以妄為常醉以入房

以欲竭其精以耗散其真

續樂色不節則精竭

聖人愛精重神如持盈滿不知持滿不時御神

一作器不慎而動則傾竭天真時務快其心逆于

生樂

續快于心之所欲

起居無節故半百而衰

也夫上古聖人之教下也皆謂之虛邪賊風避

之有時

續邪乘虛入是謂虛邪竊害中和謂之

從中官朝八風之冊中恬淡虛無真氣從之精神

內守病安從來

續法道清靜精神內守故虛春

三月此謂發陳

續春氣發生庶天地俱生萬物

以榮

續天氣溫地氣發溫夜卧早起廣步于庭

溫氣生寒氣散故夜被髮緩形以使志生

卧早起廣步于庭

生于萬物之首故被髮生而勿殺予而勿奪賞

緩形以使志意發生也春氣發生故養而勿罰生者必順于時此春氣之應養生之

道也謹奉天時所謂因時之令在人必逆之則傷肝

夏為寒變奉長者少傷矣夏火王而木廢故病

生于夏也四時之氣春生夏長逆夏三月此謂

蕃秀蕃茂也盛也秀華也美天地氣交萬物

華實是則天地氣交也陽化氣陰成形故萬物

實華實夜卧早起無厭于日愚謂無嗜卧怠惰使志

無怒使華英成秀使氣得泄若無愛在外陽氣

則物化志意寬則氣泄物化則華英成秀氣泄則膚腠宣通時令發揚故所愛亦順陽而在外

此夏氣之應養長之道也夏氣揚蕃秀之令

逆之則傷心秋為痠瘡奉收者少冬至重病冬

水勝火故重病于冬至之時也秋三月此謂容平續萬物容狀

也天氣以急風切地氣以明變物早卧早起與

鷄俱興續早起卧避寒露使志安寧以緩秋刑續

氣躁則不慎其動助秋刑急順殺伐生故使志安寧緩秋刑也收斂神氣使秋

氣平續神蕩則故收斂神氣使秋氣平也無

外其志使秋氣清續氣之收斂此秋氣之應養收

之道也逆之則傷肺冬為殮泄奉藏者少冬三

月此謂閉藏續地戶閉塞水冰地拆無擾乎陽

續陽氣下沉故宜早卧晚起必待日光避寒使

志若伏若匿若有私意若已有得續愚妄求于

外也若已有得雖未得若已去寒就溫無泄汗

皮膚使氣亟奪世皮膚擾乎陽也擾乎陽則上

若矣此奪其氣也此冬氣之應養藏之道也逆之則傷

腎春為痿厥奉生者少逆春氣則少陽不生肝

氣內變續于肝則肝氣混揉變而傷矣逆夏氣

則太陽不長心氣內洞續洞謂中空也陽不外

故心中逆秋氣則太陰不收肺氣焦滿續太陰

化上焦故肺氣不收上逆冬氣則少陰不藏腎

氣獨沉續獨沉太素作濁沉夫四時陰陽者萬

物之根本也續萬物故為萬物之根本也所以

聖人春夏養陽秋冬養陰以從其根即上文養

生養長之謂秋冬養陰即上文養收養藏之謂

是故四時陰陽者萬物之根本也惟聖人善養

之以從其根也故與萬物沉浮于生長之門愚謂故陰

逆其根則伐其本壞其真矣續是失四時也故陰

陰陽之道也

陽四時者萬物之終始也死生之本也逆之則
災害生從之則苛重也疾不起是謂得道得養之道

道者聖人行之愚者佩當作之從陰陽則生逆

之則死從之則治逆之則亂反順為逆是謂內

格愚謂格者扞格也謂身內所為陰之所生本

在五味陰之五宮傷在五味陰者五神藏也宮

雖因五味以生亦因五味以損蓋為好而過節

乃見故味過于酸肝氣以津脾氣乃絕王註多

則食酸令人小便不利則肝多津液津液內溢味

過于鹹大骨氣勞短肌心氣抑鹹熨也王註

鹹走血歸腎故大骨如勞乏也味過于甘心氣

喘滿色黑腎氣不衡甘緩也王註多食甘甘性

不平何者味過于苦脾氣不濡胃氣乃厚苦堅

謂若性堅燥脾被苦燥而不濡潤胃為苦堅而

太過曰敦味過于辛筋脉沮弛精神乃央辛潤

謂沮消沮也弛廢也

氣以流腠理以密如是則氣骨以精精精謹道

如法長有天命生氣通帝曰法陰陽奈何岐伯

曰陽勝則身熱腠理閉喘竈為之俛仰汗不出而熱齒乾以煩冤腹滿死能冬不能夏續陽勝故能冬

熱甚故不能復能如代反陰勝則身寒汗出身常清數慄而

寒寒則厥厥則腹滿死續厥氣逆也能夏不能冬此

陰陽更勝之變病之形能也曰調此二者奈何

曰能知七損八益則二者可調不知用此則早

衰之節也此二者首問法陰陽更勝之變次問調此

二者然後言七損八益之道七八謂女子二七而天癸至七七而天癸絕男子二八而天癸至

八八而天癸終損益陰陽海滿而去血女子之常也滿而不去則有壅遏之虞月事以時下

不失其常故七欲其損陽應合而為精男子之

常也失而無節則有耗憊之患持盈守成不妄

作勞所以益之道也故八欲其益是故知七

損八益則二者可調不知用此則早衰其節也

此所謂法年四十而陰氣自半也起居衰矣年

五十體重耳目不聰明矣年六十陰痿氣大衰

九竅不利下虛上實涕泣俱出矣故曰知之則

強知謂知七損八益不知則老故同出而名異耳智者

察同愚者察異同出謂人之生自幼至壯壯而老皆由乎陰陽天癸之始終自

然消長之道也名異謂知之者謹于節養以順受其正不知者滔滔循欲以戕伐其真智者察

此之謂也愚者不足于知智者有餘有餘則

耳目聰明身體強壯老者復壯壯者益治是以
聖人爲無爲之事樂恬憺之能從欲決志于虛
無之守故壽命無窮與天地終此聖人之治身
也陰陽應

論治

干戈甲冑以治亂也禮樂教化以治治
也矢醴麋街治人疾也具治鈔

帝曰醫之治病也一病而治各不同

謂針石
灸毒藥

導引按
躄也

皆愈何也岐伯曰地勢使然也

謂法
天地生

長收藏及高
下燥濕之勢故東方之域天地之所始生也魚

鹽之地海濱傍水其民食魚而嗜鹹皆安其處

美其食魚者使人熱中鹽者勝血

魚發瘡熱
中之信益發

渴勝血
之微

故其民皆黑色踈理其病皆爲癰瘍

弱而熱故
病癰瘍

其治宜砭石以石爲針故砭石者亦從東

方來西方者金玉之域沙石之處天地之所收

引也

引謂牽
引使收斂

其民陵居而多風水土剛強其

民不衣而褐薦華食而脂肥

謂褐毛布薦細草
華謂美絲路之

故邪不能傷其形躰其病生于內

強飲食脂

肥膚腠閉封血氣充實故邪不能傷也內其治

謂喜怒哀憂思恐及飲食男女之過甚也

宜毒藥類以能攻病故皆謂之毒故毒藥者亦

從西方來北方者天地所閉藏之域也其地高

陵居風寒冰冽其民樂野處而乳食藏寒生蒲

病中蒲者馮之于其治宜灸炳水寒未列故

灸炳謂之故灸炳者亦從北方來南方者天地所

長養陽之所盛處也其地水土弱霧露之所

聚也地水下多故其民嗜酸而食附附不

食魚一作故其民皆緻理而赤色其病變手痺酸味

人肉理密緻陽盛之處故色赤濕氣內蒲熱

外薄故病瘰癧愚謂亦因酸味收斂而病是也

其治宜微針針小故九鍼者亦從南方來中央者

其地平以濕天地所以生萬物也法土德之

其民食雜而不勞四方輻輳萬物交歸故其

病多痿厥寒熱及寒熱也經曰地之濕氣感則

其治宜導引按蹻導引謂搖動

故道引按蹻者亦從中央出也故聖

人雜合以治各得其所宜隨方而用故治所

以異而病皆愈者得病之情知治之大體也法

舉手足

肉躄謂捷

害人皮肉

筋脉是也

舉手足

論方宜善治者治皮毛止于始萌其次治肌膚救其已生其

次治筋脉已攻其病其次治六府已甚其次治五藏

治五藏者半死半生也滑注非謂醫者謂病家

也病之始起也可刺而已微也其盛可待衰而

已毀傷真氣故因其輕而揚之發揚去之因

其重而減之減去之因其衰而彰之因邪氣

以味溫存也氣味謂藥其高者因而越之其下

者引而竭之引謂泄中滿者寫之于內內謂腹

也分消其有邪者瀆形以為汗其在皮者汗而發

之二汗只是義然其慄悍者按而收之慄疾

按之使其實者散而寫之陽實則發散陰實

審其陰陽以別柔剛陽病治陰陽病治陽從陰

決之破決氣虛宜掣引之掣讀為導導引則氣

岐伯曰夫上古作湯液故為而弗服也備用而

服不中古之世道德稍衰邪氣時至服之萬全心

服猶近道故當今之世必齊毒藥攻其中鏡石鍼

服用萬全

艾治其外也帝曰形弊血盡而功不立者何曰
神不使也曰何謂神不使曰鍼石道也精神不
進志意不治故病不可愈愚謂服藥至于形弊

之功尚不立蓋以病人神氣已衰雖有藥鑿
針莫能為之運用而驅遣也故曰神不使也
藥非正氣不能運行針非正氣不能驅使故曰
針石之道精神進志意治則病可愈若精神越
志意散雖用針石病亦不愈今精壞神去榮衛不可復收何

者嗜欲無窮而憂患不止精氣弛壞榮泣衛除
故神去之而病不愈也顯精神者生之源榮衛
者氣之主氣主不輔生

源復消神不內居病何能愈此岐伯曰中古之
可見神不使也湯液膠醪論

治病至而治之湯液十日以去八風五痺之病

八風八方之風東方來曰嬰兒風傷人外
絡內舍于肝南方來曰大弱風傷人外
舍于心東南曰弱風傷人外舍于脾
南曰謀風傷人外舍于胃西
風傷人外舍于肺西北曰折風傷人外
在手太陽脈內舍于小腸北方來曰剛風傷
人外舍于腎東北曰心風傷人外
腋外舍于骨內舍于大腸○五痺者風寒濕
合而為痺以冬遇此為骨痺春遇此為筋
遇此為脉痺至陰遇此為肌痺秋遇此為
十日不已治以草蘇草荂之枝本末為助指用
言也○草蘇謂藥煎荂謂草根枝謂莖也
有用根者有用苗者有用枝者有用華實者
其煎俾相佐助以服之故云本末為助也

本已得邪氣乃服

病為本工為標標本不得邪氣不服此之謂主療不相應

也若標本已得則主療相應邪氣率服矣新枝正云得其標本邪氣乃散蓋謂得其病之標本而治之則邪氣乃服暮世之治病也則不然治矣愚謂當從校正

不本四時不知日月不審逆從

四時之氣各有所在如春氣在經脈之類工當各隨所在而辟伏其邪爾不知日月者謂日有寒溫明暗月有空滿虧盈也詳見八正神明論中今具針刺鈔不審逆從者謂不審量其病可治與不可治也愚謂逆從如升降浮沉當順寒熱溫涼當逆之類亦是也

其外湯液治其內粗工兇兇以為可攻故病未已新病復起

宜之可否也移精變氣論帝曰

合人形以法四時五行而治何如而從何如而

逆岐伯曰五行者金木水火土也更貴更賤時貴失時賤

以知死生以決成敗而定五藏之氣間

甚之時續死生之期也肝主春足厥

陰少陽主治其日甲乙肝苦急氣有餘也急食甘以

緩之心主夏手少陰太陽主治其日丙丁心苦

緩心氣虛也急食酸以收之脾主長夏足太陰陽明

主治其日戊己脾苦濕急食苦以燥之肺主秋

手太陰陽明主治其日庚辛肺苦氣上逆急食

苦以泄之腎主冬足少陰太陽主治其日壬癸

腎苦燥急食辛以潤之開腠理致津液通氣也

此一句九字疑元是註文病在肝愈于夏其子鬼也夏不愈甚

于秋續子休秋不死持于冬續子休而母養故

鄉愚謂執持堅定也猶言無加無減而平定也起于春續自得其位禁

當風肝病者平旦慧平旦木下晡甚金夜半靜

王肝欲散急食辛以散之續以藏用辛補之酸

寫之酸味收故寫宜當酸瀉之然肝欲散不病

在心愈在長夏長夏不愈甚于冬冬不死持于

春起于夏禁溫食執衣心病者日中慧夜半甚

平旦靜心欲熅續以藏急食酸以熅之取其用

鹹補之甘寫之取其病在脾愈于秋秋不愈甚

于春春不死持于夏起于長夏禁溫食飽食濕

地濡衣並溫及飽脾氣脾病者日昃慧日出甚下

晡靜脾欲緩急食甘以緩之用苦泄之取其泄

其補之病在肺愈于冬冬不愈甚于夏夏不死

持于長夏起于秋禁寒飲食寒衣肺病者下晡

慧日中甚夜半靜肺欲收急食酸以收之用酸

補之酸補收辛散寫之故寫病在腎愈于春春不愈

甚于長夏六月也夏為土母土長于長夏不

死持于秋起于冬禁犯焯焯煩也熱食温炙衣

燥也腎病者夜半慧四季甚下晡靜腎欲堅急

食苦以堅之用苦補之鹹寫之故也夫邪氣之

容于身也和者不正之名風寒暑湿飢飽以

勝相加愚謂如肝木之病則肝至其所生而愈

所謂也至其所不勝而甚謂至也至于所生而

持謂至生自得其位而起謂已自必先定五臟

之脉類續謂肝弦心鈎肺浮腎營脾代之乃可言

間甚之時死生之期也並藏論形樂志苦病生

于脉治之以灸刺形身形志心志形樂謂不

慮深思則榮衛乖否氣血不順故病形樂志樂

病生于肉治之以鍼石則肉筋骨不勞心神悅憚

衛氣拂結故病生于肉夫衛氣留滯以針寫之

形苦志樂病生于筋治之以熨引業就役也

過其用則致勞傷故病生于筋形苦志苦病生于咽

嗑治之以百藥咽嗑甲乙經作因竭百藥作甘

血傷氣耗故咽形數驚恐經絡不通病生于不

仁治之以按摩醪藥愚謂驚傷心主脈恐傷

凝瀆故經絡不通病生不仁不仁謂不應其用

則痛痺矣按摩所以開通關塞導引陰陽醪藥

者酒藥也所以養正祛邪帝曰其有不從毫毛

生而五藏陽以竭也津液充郭其魄獨居孤精

于內氣耗于外形不可與衣相保此四極急而

動中是氣拒于內而形施于外治之奈何不從

言生于內也陰氣內盛陽氣竭絕不得入于腹

中故言五藏陽以竭也津液者水也充滿也郭

皮也陰畜于中水氣脹滿上攻于肺肺氣孤危

魄者肺神腎為水害子不救毋故云其魄獨居

也夫陰精損削于內陽氣耗滅于外則三焦閉

溢水道不通水滿皮膚身腫故云形不可

與衣相保也凡此之類皆四肢脈數急而內鼓

動于肺中肺動者謂氣急而效也言如是者

皆水氣格拒于腹膜之內浮腫施張岐伯曰平

治于權衡去宛陳莖是以微動四極溫衣溫衣

溫之微動四肢令陽氣漸次宣行乃所以溫之

也或云作溫表謂微動四肢令陽氣漸次宣行

而溫于繆刺其處以復其形開鬼門鬼門者以

服五陽已布疎滌五藏故精自生形自盛骨肉

長引次中

五

物之絕去也 未有藏形于春夏而脉沉濡

之形也 秋冬而脉浮大命曰逆四時也 風

者百病之長也 病而有之 今風寒客于人使人

毫毛畢直皮膚閉而為熱 風客謂客止于人形

理故毫毛畢直也 當是之時可汗而發也 或痺

不仁腫痛 則病生而變故如是也 熱中血氣當

是之時可湯熨及火灸刺而去之 弗治病入舍

于肺名曰肺痺發欬上氣 陰邪入陽則狂邪入

日痺馬肺變動為 弗治肺則傳而行之肝病名

曰肝痺一名曰厥腦痛出食 肺金伐木氣下

也 肝主怒怒則氣逆故一名厥也 肝脉從少腹

出 當是之時可按若刺耳弗治肝傳之脾病名

曰脾風發瘴腹中熱煩心出黃 肝應風木勝

曰脾風脾病善發黃瘴又脾脉入腹屬脾絡胃

上所注心中故腹中熱而煩心出黃色于便泄

之所 當此之時可按可藥可浴弗治脾傳之腎

命名曰疝瘕少腹冤熱而痛出白一名曰蠱

脉自腹內後廉貫脊屬腎絡膀胱故少腹冤熱

而痛澁出白液也 冤熱內結消癥脂肉如虫之

食日加損削故一名曰蠱 愚按冤者屈滯也

病非本經為他經寬抑而成此疾也 冤一作客

客猶寄也遺客熱于少腹當此之時可按可藥

弗治腎傳之心病筋脉相引而急病名曰瘵

水不足則筋燥急故相引也陰氣內弱陽當此

之時可灸可藥弗治滿十日法當死

矣若復傳行腎因傳之心心則復反傳而行之

肺發寒熱續肺以再傷法當三歲死

肺病而來各傳所勝至腎傳心法當十日死及

腎傳之心心復傳肺正所謂一藏不復受再傷

然其卒發者不必以於傳續不必依傳之次

或其傳化有不以次不以次入者憂恐悲喜怒

令不得以其次故令人有大病矣續憂恐悲喜

故令病亦因而喜大虛則腎氣乘矣續喜則心

心氣不守故怒則肝氣乘矣續怒則脾氣乘

肺氣乘矣續悲則肺氣移于肝肝

矣續恐則腎氣移于心腎

氣移于脾肝氣不守故心氣乘矣續憂則心氣乘矣

論喜與恐是本志動而虛故所不勝來乘怒與

悲是本志乘之尤不可曉元註全非此其道也

其不次故病有五五五二十五變反其傳化

之常道

藏相并而各五之五而乘之則二十五變也然

其變化以勝相傳而不次變化多端。愚謂

一藏之中有虛邪實邪微邪甚邪傳乘之名也

邪賊邪故云五五二十五變邪其傳乘之名也

者相承之異名耳。雪齋云得病傳之至于勝

時而死者為常中生喜怒令病次傳者為奇

陰器抵少腹布脇肋故虛則目眊眊無所見耳

病如是其氣實則善怒

無所聞善恐如人將捕之

中故病如恐取其經厥陰與少陽

恐懼魂不安也

取少陽以調氣逆也

腫痛膽脈從耳中出耳前其支別者從目系下

取少陽以調氣逆也

氣逆則頭痛耳聾不聰頰

取少陽以調氣逆也

取少陽以調氣逆也

取少陽以調氣逆也

取少陽以調氣逆也

取少陽以調氣逆也

取少陽以調氣逆也

取少陽以調氣逆也

頰裏故耳聾不聰頰腫

也是以上文兼取少陽

之診隨其左心病者胸中痛脇支滿脇下痛膈

右有則刺之

背肩甲間痛兩臂內痛

腋腋下循膈內後廉循臂內抵掌後兌骨之端

又厥陰心主脈循胸出脇抵腋

肘中循臂行兩筋之間又太陽小腸脈自臂膈

上繞有甲交肩上也故病如是支者持也謂堅持

急痛也

虛則脇腹大脇下與腰相引而痛

絡三焦少陰心脈下取其經少陰太陽舌下血

者故少陰脈從心系俠咽喉其變病刺郄中血

一作肉痿足不收行善癭脚下痛續脾象土而

肉痿痿謂無力也太陰脾脉起足心故病生于足而

少陰腎脉起足小指斜趣足心故病生于足而

下并取少虛則腹滿腸鳴飧泄食不化續靈樞

陰血也善鳴也取其經太陰陽明少陰血

者下痛故取之出血也肺病者喘欬逆氣肩背

痛汗出尻陰股膝髀臑足皆痛續肺藏氣主喘

故有病則喘欬逆氣也背為胸中之府有接近之

故有背痛也肺養皮毛邪盛則心液外泄故汗

邪故死至足皆痛虛則少氣不能報息耳聾

益乾續氣虛少故耳聾少陰腎脉入肺中循

于隘故隘乾也是以下文無取少陰也取其經

太陰足太陽之外厥陰內血者續足太陽之外

陰脉也視左右足脉少陰部腎病者腹大胫腫

分有血滿異于常者即取之腎病者腹大胫腫

喘欬身重寢汗出憎風續腹大胫腫喘欬腎病則骨不能汗多亡陽故憎

病則心火旺故熱蒸心液為汗汗多亡陽故憎

惡之也虛則胸中痛大腹小腹痛清厥意不樂

續腎脉絡心注胸中腎氣既虛心無所制心氣

熏肺故痛聚胸中太陽脉下行至足腎虛則太

-5 140 35 890" data-label="Text">

陽之氣不能盛行于足故足冷而氣逆也足冷

取其經少陰太陽血者續九刺之道虛以經取

之是謂得道經絡有血刺而去之是謂守法猶當揣形定氣先去血脉而後乃調有餘不足焉

時論 帝曰夫子數言熱中消中不可服高粱

芳草石藥石藥發癩芳草發狂之熱中多食數

今禁高粱是不合其心禁芳草石藥是病不愈願

聞其說熱中消中者脾氣上溢甘肥之所致

藏于胃脾為行其精氣津液在脾故令人口甘

者令皮肉熱甘者令人中滿故氣上溢轉為消

渴此之謂也膏肉梁米也石藥英乳也芳草濃

也美岐伯曰夫芳草之氣美石藥之氣悍二者其

氣急疾堅勁故非緩心和人不可以服此二者

續脾氣溢而生病躁疾氣悍則以滋其熱若性

和心緩不與物爭則神不躁迫無懼內傷故可

服此二者悍利也堅定也固也勁剛也言芳

草石藥之氣堅定固久剛烈而卒不歇滅也曰

不可以服此者何以然曰夫熱氣慄疾悍藥氣

亦然二者相遇恐內傷脾脾者土也而惡木服

此藥者至甲乙日更論熱氣慄盛則木氣內

數起躁怒數起則熱氣因木以傷脾故帝曰天

不足西北左寒而右涼地不滿東南右熱而左

溫其故何也臣岐伯曰陰陽之氣

高下之理大小之異也

大小當作太少下文可見

異今中原地形西北方高東南方下西方東南

方陽也陽者其精降于下故右熱而左溫陽

降故地氣以溫而知之于下矣陽氣生于東而

西北方陰也陰者其精奉于上故左寒而右涼

盛于南故東方溫而南方熱氣之多少明矣

地有高下氣有溫涼高者氣寒下者氣熱地

地冬氣常在至下故適居寒涼者脹之溫熱者

瘡下之則脹已汗之則瘡已此腠理開閉之常

大小之異耳

西北東南言其大也祈而言之一方

亦有高下人所居高則寒處下則熱常試觀之高

山多雪平川多雨高山多寒平川多熱則高下寒

熱可徵見矣寒涼之地腠理開少閉多陽氣不散

故適寒涼腹必脹溫熱之地腠理開多閉少陽氣

發泄故住溫熱皮必瘡下之中氣不曰其于壽夭

何如曰陰精所奉其人壽陽精所降其人夭陰精

高之地也陽精所降下之地也陰方之地陽不妄

泄寒氣外持邪不數中而正氣堅守故壽延陽方

之地即事驗之今中原之境西北方衆人壽東南

方衆人天其大異也異方者審之乎曰其病治之奈

何曰西北之氣散而寒之東南之氣收而溫之所

謂同病異治也

續西北入皮膚閉腠理密人皆食
收謂開人皆食冷故宜收宜溫散謂溫浴中外暢達
亦兵異法方宜論故曰氣寒氣涼治以寒涼

行水漬之氣溫氣熱治以溫熱強其內守必同

其氣可使平也假者反之

續寒方以寒熱方以

涼是正法也是同氣也如行水漬之謂湯浸漬也
平謂平調也假者反之如西方北方有熱疾瀕涼方寒
方熱方溫方以除之東方南方有熱疾瀕涼方寒
方以療者則反上正法以取之○滑註許多說
話只是假者岐伯曰補上下者從之治上下者
反之
逆之續上者天氣下者地氣不及則以所在寒

熱盛衰而調之

愚謂或寒或熱或盛或衰各隨
其所

也即下文上取下取內取外取以求其

過也取上取下取內取外取以求其

也取上取下取內取外取以求其

也取上取下取內取外取以求其

也取上取下取內取外取以求其

也取上取下取內取外取以求其

也取上取下取內取外取以求其

也取上取下取內取外取以求其

也取上取下取內取外取以求其

也取上取下取內取外取以求其

也取上取下取內取外取以求其

也取上取下取內取外取以求其

也取上取下取內取外取以求其

下病在下取之上

反謂反其常也氣反其常治亦如之○王註下取謂寒逆于下

而熱攻于上不利于下氣盈于上則溢下以調之

上取謂寒積于下溢之不去陽藏不足則補其陽

病在中傍取之

氣併于左則藥發其右併于右則藥發其左以和之

必隨寒熱為適

治熱以寒溫而行之治寒以熱

涼而行之

治溫以清冷而行之治清以溫熱而

行之

續氣性有剛柔形症有輕重方用有大小則攻之必勝是則謂湯飲調氣之制也故消

之劑之吐之下之補之

寫之久新同法

行其法病之久

曰病在中而不實不堅且聚

散奈何曰無積者求其藏虛則補之

續隨病所在命其藏

藥以祛之食以隨之

謂隨用湯丸也

水漬之和其中外可使畢已曰有毒無毒服有

約乎曰病有久新方有大小有毒無毒固宜常

制矣愚謂下文即常大毒治病十去其六常毒

治病十去其七小毒治病十去其八無毒治病

十去其九谷肉果菜食養盡之無使過之傷其

正也愚謂約節約也假如無毒治病病已十去

其九頃以此為節約再勿藥也頃以谷肉

果菜隨五藏所宜者食之養之以盡其餘病也

無毒之藥性雖平和久而多之則氣有偏勝藏

無毒之藥性雖平和久而多之則氣有偏勝藏

氣亦偏弱矣大毒性烈為傷也多小毒性和為傷也少常毒之性減大毒一等加小毒一等所

傷可知故至不盡行復如法續法謂前四約也

約必止也之毒過之大小至約而止帝曰論言熱無犯熱寒

無犯寒予欲不遠寒不遠熱奈何上之寒熱二字所用之寒

猶避也猶遠之則怨之遠韻同遠離也岐伯曰

發表不遠熱攻裏不遠寒續出汗宜熱藥故不

皆謂不獲已而用之也差秋冬亦同法曰不

發不攻而犯寒犯熱何如曰寒熱內賊其病益

甚以水濟水以火濟火適足曰頭聞無病何如

曰無者生之有者甚之續無病者犯禁猶能生病况有病耶曰生

者何如曰不遠熱則熱至不遠寒則寒至寒至

則堅否腹滿痛急下利之病生矣熱至則身熱

至則身熱吐下霍亂癰疽瘡瘍瘡疔注下睪癧

腫脹嘔嘔衄頭痛骨節變肉痛血溢血泄淋閉

之病生矣曰治之奈何曰時必順之犯者治以

勝也春宜涼夏宜寒秋宜溫冬宜熱此時之宜

犯涼治以苦溫犯熱治以鹹寒犯寒治以甘熱

曰木鬱達之火鬱發之土鬱奪之金鬱泄之水

治以辛涼所謂勝也日鬱鬱之甚者治之奈何

鬱折之

續

達謂吐之令其條達發謂汗之令其

表利小便也折謂下之令無壅礙泄謂滲泄解

也所謂寫之

續

通是五法則氣可平調矣過太

腎酸寫肝之類過者畏寫故謂寫為畏也○滑

註木本性條達火本性發揚土本性冲和金本

性肅清水土本性流通五者一有所鬱斯失其性

矣達發奪泄折將以治其鬱而遂其性也治之

之法抑必有道焉下文調其氣過者折之以其

畏治鬱之法也謂欲調其氣當即其過者而折

之以其所畏蓋以鬱之為鬱也或內或外或在

氣或在血必各有因治之之法或汗或下或吐

或利當各求其所因而折之夫如是鬱豈有不

畏乎故下文又總之曰所謂寫之義可見矣不

必執以達之為吐發之為汗云云也○王安道

曰此段十三句通為一章當分三節自帝曰至

水鬱折之九句為一節治鬱法之問答也然調

其氣一句為一節治鬱之餘法也過者折之以

其畏也所謂寫之三句為一節調氣之餘法也

九病之起多由乎鬱者滯而不通之義或因

所乘而為鬱或不因所乘而本氣自鬱皆鬱也

豈惟五運之變能使之然哉鬱既非五運之變可

拘則達之發之奪之泄之折之之法固可擴而

充之矣可擴而克其應變不窮之理也欬且夫

達者通暢之也如肝性急怒氣逆肱脇或脹火

時上炎治以苦寒辛散而愈者則用升發之

藥加以厥陰報使而從治之又如久風入中為

餐泄及不因外風之入而清氣在下為殮泄則

以輕揚之劑牽而散之九此之類皆達之法

也王氏以吐訓達不能使人無疑以為肺金盛

而抑制肝木欬則寫肺氣幸肝氣可矣不必吐

也以為脾胃濁氣下流而少陽清氣不升欬則

益胃升陽可矣不必吐也雖然木鬱固有用吐

之理今以吐字該達字則九木鬱皆當用吐

矣其可乎哉至于東垣所謂食寒肺分爲金與
 土旺于上而克木夫金之克木五行之常通固
 不待夫物傷而後能也且爲物所傷豈有反旺
 之理若曰吐去其物以伸木氣乃是反爲木鬱
 而施治非爲食傷而施治矣夫食塞胸中而用
 吐正內經所謂其高者因而越之義耳不勞
 引木鬱之說以洩之也火鬱發之發者汗之也
 升率之也如膝理外閉邪熱拂鬱則解表取汗
 以散之又如龍火鬱甚于內非苦寒降沉之劑
 可治則用升浮之藥佐以甘溫順其性而從治
 之使勢衰則止如東垣升陽散火湯是也九此
 類皆發之之法也土鬱奪之奪者攻下也劫而
 衰之也如邪熱入胃用醎寒之劑以攻去又如
 中滿腹脹濕熱內甚其人壯氣實者則攻下之
 或勢盛不能頓除者則劫奪其勢而使衰又
 如濕熱爲痢非力輕之劑可治者則或攻或劫
 以致其平九此之類皆奪之之法也金鬱泄之
 泄者滲泄而利小便也疏通其氣也如肺金爲

腎水上原金受火燠其令不行原鬱而滲道閉
 矣宜肅清金化滋以利之又如肺氣脹滿胞慙
 仰息非利肺氣之劑不足以疎通之九此之類
 皆泄之利之法也王氏謂滲泄解表利小便夫滲
 泄利小便固爲泄金鬱矣其解表二字得非以
 人之皮毛屬肺其受邪爲金鬱而解表爲泄之
 乎竊謂如此則九勦病便是木鬱肉病便是土
 鬱耶此二字未當今刪去且解表問于滲泄利
 小便之中是滲泄利小便爲三治矣故易之曰
 滲泄而利小便也水鬱折之折者制禦也伐而
 挫之也漸殺其盛也水鬱折之折者制禦也伐而
 滲道以塞夫水之所不勝者土也今土氣滯弱
 不能制之故反受其侮治當實其脾土資其運
 化俾可以制水而不敢犯則滲道達而後愈或
 病勢既旺非上法所能遽制則用泄水之劑伐
 而剉之或去宛陳莖開鬼門潔淨府三法備卒
 送用以漸平之王氏所謂抑之制其衝逆正欲
 折挫其泛濫之勢也夫實土者守也泄水者攻

也兼三治者廣略而決勝也守也攻也廣略也
 雖俱為治水之法然不審病之虛實久近淺深
 雜焉妄施其不傾陷者寡矣夫五醫之病固
 法以治之然邪氣久客正氣必損今邪氣雖去
 正氣豈能遽平哉苟不平調正氣使各安其位
 復其常于治鬱之餘則猶未足以及治法之妙
 故又曰然調其氣苟調之而其氣猶或過而未
 服則當益其所不勝以制之如木過者當益金
 金能制木則木斯服矣所不勝者所畏者也故
 曰過者折之以其畏也夫制物者物之所畏也
 制于物者物之所不敵也順其欲則喜逆其欲
 則惡今逆之以所惡故曰所謂寫之王氏謂
 寫腎酸寫肝之類未盡厥旨雖然自調其氣以
 下蓋經之本旨故余推其義如此若擴克為應
 變之用則不**帝曰假者何如岐伯曰有假其氣**
 則無禁也假借也正氣不足客氣勝之故借寒
 則無禁也熱假借也正氣不足客氣勝之故借寒

謂也○王註假寒熱溫涼以資正氣則可以
 熱犯熱以寒犯寒以溫犯溫以涼犯涼也

謂主氣不足客氣勝也謂客氣謂六氣更臨之

正王春夏秋冬也**氣味有厚薄性用有躁靜治**

並六元正紀論氣味有厚薄性用有躁靜治

保有多少力化有淺深愚謂此指藥之

于下所勝平之外淫于內所勝治之○上淫

者也上淫于下天之氣也外淫于內地之氣也
 隨所制勝而以平治之也制勝謂五味寒熱溫
 涼隨勝用之下文備矣下文云司天之氣風淫
 所勝平以辛涼佐以苦甘以甘緩之以酸寫之
 之類諸氣在泉風淫于內治以辛涼佐以苦以
 甘緩之以辛散之類王注風性喜溫而惡清
 故治之涼是以勝氣治之也佐以辛散之新校
 也木苦急則以甘緩之若抑則以辛散之新校

正云天氣主歲雖有淫勝但當平調之故不曰
治而曰平故在泉曰治司天曰平即此義也

謹察陰陽所在而調之以平為期正者正治反

者反治陰病陽不病陽病陰不病正也以寒治熱

又見陽脈反也以寒治夫氣之勝也微者隨之甚

者制之氣之復也和者平之暴者奪之皆隨勝

氣安其屈伏無問其數以平為期此其道也謂隨之制謂制止平謂平調奪謂奪其勝氣也

安謂順勝氣以和之也治此者不以數之多少

但為準度爾高者抑之制其勝也下者幸之濟其弱也有

餘者折之屈其銳也不足者補之全其氣也佐以所利和

以所宜愚謂如辛利于散酸利于收之類必安

其主客適其寒温同者逆之異者從之雖制而容主須安一氣失所則才者更作各同其便

內淫外併而危敗之由作矣同謂寒熱温清氣

相比和者異謂金木水火土不比和者氣相得

者則逆所勝之氣以治之不相得者則順所不

勝氣以帝曰氣有多少病有盛衰治有緩急方

有大小願聞其約約度準則也岐伯曰氣有高下病

有遠近症有中外治有輕重適其至所為故也

藏位有高下府氣有遠近病症有表裏藥用

有輕重調其多少和其緊慢令藥氣至病所為

故勿太過大要曰君一臣二奇之制也君二臣

與不及也

四偶之制也君二臣三奇之制也君三臣六偶

之制也愚按奇古之單方獨用一物是也又有

數也以藥味之數皆單也君一臣三君三臣五

亦合陽數也病在上而近者宜奇方〇偶古之

複方也有兩味相配之偶方謂二四六八十皆陰數

也以藥味之數皆偶也君二臣四君四臣六亦

合陰數也病在下而遠者宜偶方制者有因時

有輕重所宜故云制也故曰近者奇之遠者

偶之汗者不以奇下者不以偶愚按王註汗藥

不足以外發下藥如不以奇則藥毒攻而致過

是奇則單行偶則併行單則力孤而微併則力

齊而大意者下本易行故用單汗或難出故宜

併及觀仲景之制方桂枝湯汗藥也反以三味

為奇大承氣湯下藥也反以四味為滿何也此

又可見古人因時制宜而難以偶奇拘之也

補上治上制以緩補下治下制以急急則氣味

厚緩則氣味薄適其至所此之謂也愚按急方

病急攻之急方有湯散瀉之急方王註治下補下

毒之緩方有氣味厚藥之急方王註治下補下

方若緩慢則滋道路而力又微制急方而氣味

薄則力與緩等〇緩方有五有甘以緩之之緩

過之無越其制度也圖病所遠而中道氣味之者食而

無太過不及也

須宜至其病所

方而氣味厚則勢與急同適者宜也謂九制方

無太過不及也

益以氣味腎藥凌心復是故平氣之道近而

奇偶制小其服也遠而奇偶制大其服也大則

數少小則數多多則九之少則二之王註或識

以合宜方奇而分兩偶方偶而分兩奇如愚者

近而偶制多數服之遠而奇制少數服之○愚

大而頓服之二有君一臣三佐九之大方有分兩

頓服而數少之大方蓋治腎肝及在下而遠者宜

以一人之身三折之近為心三肺遠為腎肝中為

脾胃故肝之三折可併心之七服腎之二服可

併肺之七服也○小方有二有君一臣二之小

方有分兩微而頓服之小方蓋治心一肺及在上

是也病無兼症而邪氣專可一之小方徐徐呷之

分君位二之小方故腎之二服可奇之不去則

偶之是謂重方偶之不去則反佐以取之所謂

寒熱溫涼反從其病也續方與其重也寧輕與

寧一小是以奇方不去偶方主之也蓋細小寒熱可

其正治而折消之甚大寒熱則必與遠性者爭

以與異氣者相格是以反其佐以同其氣則藥

可入而病可愈矣所謂始同終異是也○愚謂

經云偶是謂重方而七方中又有復方復即重

也豈非偶方者二方相合之謂復方者二方四

者為複方如承氣湯外參以連翹帝曰五味之

薄荷黃芩梔子以為涼膈散是也

用何如岐伯曰辛甘發散為陽酸苦涌瀉為陰

或緩或急或燥或潤或熨或堅以所利而行之

調其氣使其平也也言水液自利也滲泄小便

入膀胱胞氣化之而為溺以出也經曰五味各

有所利或散或收或緩或急或堅或熨四時五

味所宜也帝曰非調氣而得者氣不因于治之柰

何有毒無毒何先何後願聞其道病生之類有

者氣動而內有所成二者因氣動而外有所成三

者氣動而內有所成二者因氣動而外有所成三

者氣動而內有所成二者因氣動而外有所成三

者氣動而內有所成二者因氣動而外有所成三

者氣動而內有所成二者因氣動而外有所成三

者氣動而內有所成二者因氣動而外有所成三

者氣動而內有所成二者因氣動而外有所成三

者氣動而內有所成二者因氣動而外有所成三

者氣動而內有所成二者因氣動而外有所成三

者氣動而內有所成二者因氣動而外有所成三

者氣動而內有所成二者因氣動而外有所成三

者氣動而內有所成二者因氣動而外有所成三

是必量病輕重大小制之也曰請言其制曰

為主適大小為制也良方非必能破積愈疾則為

好見解不同各擅己心岐伯曰有毒無毒所治

而愈者有先治內而後治外而愈者有先治外

而愈者有先治內而後治外而愈者有先治外

而愈者有先治內而後治外而愈者有先治外

君一臣二制之小也君一臣三佐五制之中也

君一臣三佐九制之大也熱者寒之寒者熱之

微者逆之甚者從之遇病之微小者猶人火也

濕伏可以水滅故逆其性氣以折之攻之病之

大甚者猶龍火也得濕而焰遇水而燔不知其

識其性者以火逐之則燔灼自消焰火撲滅逆

寒之謂以寒攻熱是以熱攻寒從之謂以寒治

堅者削之客者除之勞者溫之結者散之留者攻之

燥者濡之急者緩之散者收之損者益之逸者

行之驚者平之愚謂卒見異物暴聞異声以

驚也須使其習見異物熟聞

之下之摩之浴之薄之劫之開之發之適事為

故謂鎮靜其心安定其神亦所以平之也適事用之

曰何謂逆從曰逆者正治從者

反治從少從多觀其事也謂逆者正治也從者反治

謂逆者正治也從者反治反治何如曰熱因寒用寒因熱用寒因塞用通

因通用必伏其所主而先其所因其始則同其

終則異可使破積可使潰堅可使氣和可使必

已夫大寒內結高聚疝瘕以熱攻除寒格熱反

縱反縱之則痛發尤甚攻之則熱不得前方

以蜜煎烏頭佐之以熱蜜多其藥服已過熱為寒格此
謂熱因寒用也乾口苦惡熱好寒已過熱為寒格此
而身甚冷嘔噦之何則熱物冷服下寒眾議為熱冷
治則其性便發由是病氣隨愈嘔噦皆除醇酒
既消熱則其類矣此謂熱因寒用也又病熱者寒
攻之則不入以豆豉諸冷藥酒漬或溫而服之
酒熱氣同固無違忤酒熱既盡寒藥已行從其
服食熱便隨散此則寒因熱用也或以諸冷物
熱劑和之如執食猪肉及粉葵乳以椒姜橘熱
劑和之是亦寒中焦熱用也又熱在下焦治亦
假如散滿則恐虛其下補則減藥過依然故中
今欲救其虛且攻其滿藥入則成藥過依然故中
不救其虛且攻其滿藥入則成藥過依然故中
蒲下虛其病常在乃不知疎啓其中峻補于下
少服則資壅多服則宣通由是而療中滿自除
下虛斯實此則塞復不除以寒下之熱內結注泄
不止熱宜寒療結復不除以寒下之熱內結注泄

此則通因通用也又大寒凝內久利溇泄愈而
復作綿歷數年以熱下之寒去利止亦其類也
後寒以熱之謂也經云治熱以寒溫而行之始同
以熱涼而行之亦熱因曰氣調而得者何如于
寒用寒因熱用之義也曰氣調而得者何如于
也曰逆之從之逆而從之從而逆之踈氣令調
則其道也逆謂逆病氣以正治使從謂從病氣
其氣以反取令彼和調故曰逆從也生不踈其氣
冷道路開通則氣感寒熱而為變始生化多端
也曰病之中外何如曰從內之外者調其內從
外之內者治其外其源從內之外而盛于外者
先調其內而後治其外從外之內而盛于內者

卷之五

十三

先治其外而後調其內續皆謂先除其中外不

相及則治其主病中外不相及曰論言治寒以

熱治熱以寒而方士不能廢繩墨而更其道也

有病熱者寒之而熱有病寒者熱之而寒二者

皆在新病復起柰何治謂治之而病不衰退

熱病之曰諸寒之而熱者取之陰壯水之主

之而寒者取之陽益火之源所謂求其屬也粗

工以熱攻寒以寒療熱治熱未已而冷疾已生

起也熱起而中寒尚在也敬攻寒則外熱不除愚謂

此即上文二者皆在也

之主哉夫取心者不必齊以熱取腎者不必齊

以寒但益心之陽寒亦通行強腎之陰熱之猶

可觀斯之故或治熱以熱治寒以寒萬幸萬全

孰意知曰服寒而反熱服熱而反寒其故何也曰

治其王氣是以反也當其王時須是甚則從之

肝而反溫夏以冷治心而反熱秋以溫治肺而

反清冬以熱治腎而反寒蓋由補益王氣太甚

也補王太甚則藏之曰不治王而然者何也曰

不味王味屬也愚謂上味字謂深味下味字謂

屬夫五味入胃各歸所喜攻酸先入肝苦先入

心甘先入脾辛先入肺酸先入腎久而增氣物

化之常也氣增而久夭之由也物盛則衰理當

肝為溫入心為熱入肺為清入腎為寒入脾為

至陰而四氣兼之皆為增其味而益其氣故各

從本藏之氣用耳故久服黃連苦參而反熱者

此其類也餘味皆然但入意疎忽不能精候耳

故曰久而增氣物化之常也氣增不已益以歲

年則藏氣偏勝氣有偏勝則有偏絕藏有偏絕

則有暴天者故曰氣增而久夫之由也何者藥

不具五味不備四氣而久服之雖且獲勝益久

必致暴天此之謂也絕粒服餌則不暴亡何哉

無五穀物味資助故也復令食谷其亦夫焉

曰方制君臣何謂也曰主病之謂君佐君之謂

臣應臣之謂使非上中下三品之謂也曰三品

何謂曰所以明善惡之殊貫也此明藥善惡不

同性也曰病之中外何如續前問病中外謂調氣

用也此對當次前來其屬之法今此未及故復問

也之下應古之錯簡也曰調氣之方必別陰陽

定其中外各守其鄉內者內治外者外治微者調

之其次平之盛者奪之汗之下之寒熱溫涼衰之

以屬隨其攸利病有中外治有表裏在內者

法和其氣令其衰也假如平氣法平之盛甚不已則

寒之氣逆折以取之甚寒則求其屬以奪之奪之不

已則逆折以取之甚寒則求其屬以奪之奪之不

之氣涼以和之折之不盡則逆制之制之甚熱之氣

則汗發以衰之故曰汗之逆制之制之甚熱之氣

其屬以衰之故曰汗之逆制之制之甚熱之氣

衰之屬以衰之故曰汗之逆制之制之甚熱之氣

氣無伐天和難經云春夏各致一陰秋冬各致一陽

各有所加如東垣之無盛盛無虛虛而遺人天

殃無致邪無失正絕人長命不察虛實但思

虛者轉虛致邪失帝曰其久病者有氣從也順不

康病去而瘠柰何岐伯曰化不可代時不可違

續夫生長收藏各應四時之化雖智巧者亦無

能先時以致之明非人力所能代也由是觀之

經絡以通血氣以從復其不足與衆齊同養之

和之靜以待時謹守其氣無使傾移其形乃彰

生氣以長命曰聖王故大要曰無代化無違時

必養必和待其來復此之謂也法也常正論

聖人不治已病治未病不治已亂治未亂夫病

已成而後藥之亂已成而後治之譬猶渴而穿

井闔而鑄兵不亦晚乎神論拘于鬼神者不

可與言至德志意邪則好祈禱惡于鍼石者

不可與言至巧惡針石則病不許治者病必

不治治之無功矣五藏

色診

卷之六

十六

網網緼緼迎淵瞻雲吉凶之徵機存乎
人具色診鈔

岐伯曰色脉者上帝之所貴也先師之所傳也

先師就上古使僦貸季理色脉而通神明合之

金木水火土四時八風六合不離其常

脉毛而合金應秋以色青脉弦而合木應春以

色黑脉石而合水應冬以色赤脉洪而合火應

夏以色黃脉代而合土應長夏及四季然以是

色脉下合五行之休王上副四時之往來故六

合之間八風鼓折不離常候盡可與期變化相

何者以見其變化而知之也故下文曰變化相

移以觀其妙以知其要欲知其要則色脉是矣

言所以知四時五行之氣變色以應日脉以

化相移之要妙者以色脉也應月常求其要則其要也

求色脉之差或感是夫色之變化以應四時之脉

則常人之診要也此上帝之所貴以合于神明也所以遠死近生

觀色脉之臧否曉死生之徵兆故能夫精明

常遠于死而近于生也五色者謂人之精神也氣之華也

愚謂人之精神神明與夫五色乃五氣之精華

發見也故下文言五色欲其隱隱然見于內神

明欲其能別赤欲如白當作素朱不欲如赭白

黑白審長短欲如鶩羽不欲如鹽甲乙作白欲如白青欲

如蒼壁之澤不欲如藍黃欲如羅裹雄黃不欲

如黃土黑欲如重漆色不欲如地蒼甲乙作五

色精微象見矣其壽不久也五色精微謂朱色

色象見謂赭色藍色黃色土色地蒼色言夫

精明者所以視萬物別黑白審長短以長為短

以黑為白如是則精衰矣夫人之精彩神明貴

審長短也反是則精明衰可知矣脈要精微論 色見青如草茲也滋者死

赤如衄血者死敗惡凝聚之白如枯骨者死此

五色之見死也臟藏敗故青如翠羽者生亦如

雞冠者生黃如蟹腹者生白如豕膏者生黑如

烏羽者生此五色之見生也皆謂潤澤也色

尤善故生于心如以縞色白裹朱生于肺如以縞

裹紅生于肝如以縞色薄青生于脾如以縞

裹枯樓實生于腎如以縞裹紫此五臟所生之

外榮也續榮美色容色見上下左右各在其

要容色他氣也餘藏率如此例所見皆在明堂上

謂也氣也元起容作客視色之法具在甲乙經上為逆下

下左右要察候處故云各在其要全

為從圖色見于下病生之氣故從女子右為逆

左為從男子左為逆右為從續左為陽故男右

陰故女右為逆左為從續左為陽故男右

右是變易也男子色見于左是曰重陽女子色見于

陽反他論陰陽應象治在權衡相奪奇恒事也揆

度事也權衡相奪言陰陽二氣不得高下之宜

處療之帝曰夫絡脉之見也其五色各異青

黃赤白黑不同其故何也岐伯曰經有常色而

絡無常變也經行氣故色見常應于時絡曰經

之常色何如曰心赤肺白肝青脾黃腎黑皆亦

應其經脉之色曰絡之陰陽亦應其經乎曰陰

絡之色應其經陽絡之色變無常隨四時而行

也續順四時氣化寒多則凝泣凝泣則青黑熱多

則淖澤續淖濕也澤潤液也淖澤則黃赤此皆常色

謂之無病五色具見者謂之寒熱經絡岐伯曰

五藏六府固尽有部續面上視其五色黃赤為

熱白為寒續陽氣少血不青黑為痛續血凝泣

痛續青黑則變惡故善診者察色按脉先別陰陽而知部

色青黑則痛善診者察色按脉先別陰陽而知部

分視喘息續候短聽音聲而知所苦觀權衡規

矩而知病所主續權謂秤錘所以察中外衡形

以定高卑規所以表柔虛矩所以明強盛故善

診之用必備見焉所主謂應四時之氣所主生

病之中也按尺寸觀浮沉滑濇而知病所主以

治無過以診則不失矣續甲乙經作知病所在

色之清濁別脈之陰陽而病生于何部似指

藏府言也視喘息之長短听音声之高卑而知

病生于何症似指虛實言也又須觀其時之升

降浮沉則可以驗夫氣之高下中外似指外感

言也又須參其脈之浮沉滑濇則可以知其病

之所生之由而施治焉似指內傷言也如此氣

備詳耶診診候也失誤也陰陽應象論太陽

出則死矣續戴眼謂睛不轉而仰視也絕汗謂

之脈其終也戴眼反折瘈瘲其色白絕汗乃出

極則汗出故出則死足太陽脈起目內眦上額

交顛絡腦下項循脊抵腰其支循足至

小指上頰至月內骨故病有如是少陽終者

其支上頰至月內骨故病有如是少陽終者

耳聾百節皆絕目眦絕系一日半死其死也色

先青白乃死矣續此手足少陽經分病也少陽

白者金木相薄也故見陽明終者口日動作善

-2 138 35 887" data-label="Text">

死矣眾謂直視如驚貌陽明終者口日動作善

驚妄言色黃其上下經盛不仁則終矣續此手

經分病也口日動作謂目睽睽而鼓頤也胃病

聞木音則驚又罵詈不避親疎故善驚妄言也

上手經下足經皆躁盛而少陰終者面黑齒長

動不仁謂不知善惡也

而垢腹脹閉上下不通而終矣則血少陰氣絕

陰終者腹脹閉不得息善噫善嘔嘔則逆逆則

面赤不逆則上下不通不通則面黑皮毛焦而

終矣此手足太陰經分病也嘔則氣逆而上

終者中熱盛乾善溺心煩甚則舌卷囊上縮而

終矣足厥陰絡循脛上臑結于莖其正經環

胸中出屬心包靈樞曰肝者筋之合筋此十二

經之所敗也終論要經年長則求之于府年少則

求之于經年壯則求之于藏年長者甚于味則

動因傷脉色各何以知其久暴至之病乎白病

岐伯曰徵其脉小色不奪者新病也

徵其脉與五色俱奪者此久病也神持

徵其脉與五色俱不奪者新病也神與

徵其脉與五色俱不奪者新病也神與氣

徵其脉與五色俱不奪者新病也神與氣

精微 帝曰願聞要道岐伯曰治之要極無失色

脉用之不惑治之大則言色脉之應昭然不欺

但順用而不亂紀綱則 逆從到行標本不得亡

神失國工續逆從到行謂及理倒行所為非順豈

惟治人而神氣受害若使輔去故就新乃得真

人工續悟之士乃得至真精曉之入以存已也新明曰

余聞其要于夫子矣夫子言不離色脉此余之

所未知也曰治之極于一曰何謂一曰一者因

而得之因問曰柰何曰閉戶塞牖繫之病者

問其情以從其意愚謂繫係屬猶親近也得神

者昌失神者亡雪齋云此則所謂帝曰吾得脉

之大要天下至數者愚按經中凡言至數五色脉

變揆度奇恒道在于一愚按玉版論曰揆度者

言奇病也王註一者謂色脉之應也神轉不迴

迴則不轉乃失其機脉之大要天下至數五色

也一者純一無雜之謂純一不雜天下之理得

矣况于術數乎若夫神氣流轉而不可道生

物之機也○王註血氣者人之神不可不謹

奪倫是則神轉不迴也回謂却行也却行則反

常反常則回而不轉也回而不轉乃失生氣之

奪倫是則神轉不迴也回謂却行也却行則反

機矣何以明之夫木衰則火旺火衰則木王終而復始
衰則金王金衰則木王水衰則木王終而復始
循環此之謂神轉不迴也若木衰水王此之謂迴而
王金衰土王土衰火王火衰木王此之謂迴而
不轉也此反天常軌何以得生○愚謂脈之大
要有神而為治天下至數有神而莫測五色脈
變有神而可生揆度異常之病有神而可保故
曰道在于一者神也九此數者皆貴有神若
神日去而不迴則失生氣之機矣何以得生又
數者理之寓故不曰理而曰數且兼術數之義

鍼刺

岐伯曰善用針者從陰引陽從陽引陰以右治
左以左治右以我知彼以表知裏以觀過與不
及之理見微則過用之不死

岐伯曰善用針者從陰引陽從陽引陰以右治
左以左治右以我知彼以表知裏以觀過與不
及之理見微則過用之不死
病治陽也以右治左二句乃以左引右以右引
左也五常正大論云氣反者病在上取之下病
在下取之上病在中傍取之即此義也以我知
彼欲寐察也以上病在中傍取之內外也過與
結上文觀夫陰陽左右表裏之過與不及也
以善鍼者不待病形已具方知過與不及若微
見微非便知藏府之過差矣深明如岐伯曰天
此用針豈至于危殆哉陰陽應象論岐伯曰天
溫日明則人血淖也液而衛氣浮故血易寫氣
易行天寒日陰則人血凝泣而衛氣沉月始生

則血氣始精衛氣始行月郭滿則血氣實肌肉
堅月郭空則肌肉減經絡虛衛氣去形獨居是
以因天特而調血氣也是以天寒無刺天溫無
凝月生無寫月滿無補月郭空無治也故月生
而寫是謂藏一作減虛月滿而補血氣揚溢絡有
留血命曰重實月郭空而治是謂亂經陰陽相
錯真邪不別沉以留止外虛內亂愚謂內氣是
而內亂外氣被其所寫而外虛淫邪乃起岐伯曰九刺之
真必先治神刺之真要其在茲焉五藏已定

九候已備後乃存鍼候先定五藏之脈備九

于用針之法衆脈不見衆凶弗聞外內相

得無以形先衆脈謂七診之脈衆凶謂五藏

以形先言不以已也故下文云愚謂不可徒觀其外

氣使同于已也可玩往來乃施于人愚謂玩謂玩

氣之相得否來覆去玩味言精熟也經曰謹人有虛實五虛

勿近五實勿遠至其當發間不容瞬實非其遠

近而有之蓋由血氣一時之盈縮耳然其未發
則如雲垂而視之可久至其發也則如電滅而
指所不及遲速之殊有手動若務鍼耀而勻續
如此矣曠音瞬一作瞬

動用針心如專務于一事也針耀靜意視義觀

而勻謂針形光淨上下勻平也

適之變是謂冥冥莫知其形化之不可見也故

靜意視息以義斟酌觀其調適經脈之變易形

雖且針下用意精微而測量之猶不知變易形

容誰為其象也○經云觀其冥冥者言形氣榮

衛之不形于外而工獨知之以日之寒溫月之

虛盛四時氣之浮沉參伍相合而調之工常見

先見之然而不形于外故曰觀于冥冥焉

其烏烏見其稷稷從見其飛不知其誰嘆其氣

至稷稷嗟其已應言所針得失如從空中見飛

烏之往來豈復知其所使之元主耶是但見經

脈盈虛而為信亦不伏如橫弩起如發機氣之

知其誰之所召遣爾伏如橫弩之安靜其帝曰何如而虛

未應針則起伏如橫弩之迅疾

何如而實續虛實之形何如而約之岐伯曰刺

虛者須其實刺實者須其虛効而為約不必守

息數而為定法也○針解論云刺實須其虛留

針陰氣隆至乃去針也刺虛須其實陽氣隆至

針下熱乃經氣已至慎守勿失針解論云慎守

去針也變更謂變法而失經意也言得氣淺深在志遠

至必宜慎守無變其法反招損也

近若一言精心專一也所針經脈雖淺深不同

云淺深在志者知病之內外也遠近如一者淺

深其候等在志也註云氣雖近遠不同然其測候皆

以氣至而如臨深淵手如握虎無營于衆物針

論曰如臨深淵不敢墮也言不敢墮慢失補寫

之法也手如握虎欲其壯也壯謂持針堅定也

經曰持針之道聖定為宝是也神無營于衆物者靜志觀病人無左右視也言日絕妄視心專一務則用之必中無岐伯曰天地温和則經水

安靜天寒地凍則經水凝泣天暑地熱則經水

沸溢卒風暴起則經水波湧而隴起夫邪之入

于脉也寒則血凝泣暑則氣淖澤虛邪因而入

客亦如經水之得風也經之動脉其至也亦時

隴起其行于脉中循循然循循然順動貌言隨順經脉之動息因

循呼吸之往來但形狀或異尔其至寸口中手也時大時小大

則邪至小則平其行無常處大謂大常平之形診小者非純小

之謂也以其比大則謂之小右無大以比則自是平常之經氣耳然邪氣者因其陰氣則入陰

經因其陽氣則入陽在陰與陽不可為度隨經以脉故其行無常處也

脉之流從而察之三部九候卒然逢之早過其

路卒然逢之謂過絕三部之中九候之位

則大邪之氣曰候氣柰何曰夫邪去絡入于經

也續邪入舍于絡脉晉舍于血脉之中其寒温而不去則入舍于經

未相得如湧波之起也時來時去故不常在周

分故不常在于所候之處故曰方其來也必按

而止之止而取之無逢其衝而寫之水刻數之

平氣也靈樞經曰水下三刻人氣在太陽水下
二刻人氣在少陽水下三刻人氣在太陽明水下
四刻人氣在陰分然氣在太陽則太陽獨盛氣
在少陽則少陽獨盛夫見獨盛者便謂邪來以
針寫之則反傷真氣者經氣也經氣大虛故曰
其來不可逢此之謂也經氣應刻乃謂為邪
曰其來不可逢故曰候邪不審大氣已過寫之則真氣
脫脫則不復邪氣復至而病益畜故曰其往不
可追此之謂也已隨經脈之流去不可挂以
髮者續言輕微而有尚且知之况若湯波不知
去之當寫而待邪之至時而發針寫矣若先若後者

血氣已盡作虛其病不可下續言不可取故曰
知其可取如發機愚謂喻迅疾也應不知其取
如扣椎愚謂喻冥頑也故曰知機道者不可挂
以髮不知機者扣之不發此之謂也機者動
知其微也帝曰余聞補寫未得其意岐伯曰
寫必用方方者以氣方盛也以月方滿也以日
方溫也以身方定也以息方吸而內針乃復候
其方吸而轉針乃復候其方呼而徐引針故曰
寫必用方其氣而行焉續方猶正也寫邪氣補

必用負負者行也行者移也行謂宣不行之

移未復之脉刺必中其榮復以吸排針也移謂

血謂之吸則內針無令氣忤靜以久留無令邪

布吸則轉針以得氣為故候呼引針呼盡乃去

大氣皆出故命曰寫愚按補則久留而先補者若真

氣不足針乃寫之則經脉不滿邪氣無所排遣

故先補真氣令足後乃寫出其邪矣引謂引出

去謂離穴候呼而引至其門呼盡乃離穴戶則

經氣審以平定邪氣無所拘留故大邪之氣隨

針而出也呼謂氣出吸謂氣入轉謂捫而循之

轉動大氣大邪之氣錯亂陰陽者捫而循之

切而散之推而按之彈而怒之捫而循之散氣

舒緩切而散之使經脉宣散推而按之排感其

皮也彈而怒之使脉氣臑也抓而下之置針

準也通而取之以常法也愚謂通而取之總結

上文蓋言針刺通用此法而取之外引其門以

閉其神則推而按之者也謂感按穴外之皮蓋

其所刺之穴門戶不開則神氣內守故云以閉

其神下文曰推闔其門呼盡內針靜以久留以

氣至為故續言必以氣至而為去針之故如待

所貴不知日暮愚謂專于其氣已至適而自護

圖適調適也護慎守也言氣已平調當慎守勿

令改使疾更生也針解論曰經氣已至慎守

勿失是也愚謂適者候吸引針氣不得出各在

宜也宜自慎守也

其處推闔其門令神氣存大氣留止故命曰補

續候吸引針大氣不泄補之為義斷可知矣愚
按推闔其門已下乃詳解上文三句義也大氣
謂大經之氣流

與氣俱內以開其門如如讀利其戶針與氣俱

出精氣不傷邪氣乃下外門不閉以出其疾搖

大其道如如讀利其路是謂大寫必切而出大

氣乃屈續言欲開其穴而寫其氣也切謂急也

大邪氣屈也補虛者持針勿置以定其意候時內

針氣出針入針孔四塞精無從去方實而疾出

針氣入針出熱不得還閉塞其門邪氣布散精

氣乃得存動氣候時近氣不失遠氣乃來是謂

追之續言但密閉穴俞勿令其氣散泄也近氣

氣而為補者必候水刻氣之所在而刺之是謂

得時而調之追言補也針經曰追而齊之安得

無補是也帝曰補瀉奈何岐伯曰此攻邪也疾

出以去盛血續視有血而復其真氣此邪新客

溶溶未有定處也續言邪之新客未有定居推

針致之則隨逆而利之逆迎刺出其血其病立

已邪論岐伯曰刺虛則實之者針下熱也氣

實乃熱也蒲而泄之者針下寒也氣虛乃寒也
 苑陳則除之者出惡血也絡苑積也陳久也言
 者刺而邪盛則虛之者出針勿按邪者不正
 去之也氣也出針勿按穴俞且開徐而疾則實者徐出
 故得經虛邪氣發泄也徐而疾則實者徐出
 針而疾按之疾而徐則虛者疾出針而徐按之
 刺實須其虛者留針陰氣隆至乃去針也刺虛
 須其實者陽氣隆至針下熱乃去針也以氣至
 而有經氣已至慎守勿失者勿變更也淺深在
 志者知病之内外也遠近如一者淺深其候等

也論夫實者氣入也虛者氣出也論
生於內故出陽生於外故入愚謂入者言皮膚

泄于氣實者熱也氣虛者寒也論
拒故熱陰盛則陰內

故寒入實者右手開針空也入虛者左手閉

針空也論經病者治其經孫絡病者治其孫

絡血論血病身有痛者治其經絡其病在

支而橫者之別血病身有痛者治其經絡其病在

奇邪奇邪之脉則繆刺之論奇謂奇繆不隅之

故繆刺之繆刺者刺絡
留瘦不移節而刺之病

易則消息節級養而刺之不移上實下虛切而從之

之所謂按切隨其病索其結絡脉刺出其血以見

通之以見通之一本作以通其氣則經遂通矣

刺陽明出血氣刺太陽出血惡氣刺少陽出血氣

惡血刺太陰出氣惡血刺少陰出氣惡血刺厥

陰出血惡氣也明三陰三陽血氣多少之刺約

血氣俱盛故並馬血氣前文太陰為表裏其

俱未為得血帝曰春亟治經絡夏亟治經俞秋

亟治六府冬則閉塞閉塞者用藥而少鍼石也

也亞猶急也閉塞謂所謂少鍼石者非癰疽之謂

也癰疽不得頃時回續雖氣門閉塞然癰疽氣

頃時回轉之間過而不高則穿通藏府通評虛

論九刺胸腹必避五藏續心脾居在中故刺胸腹

必避之損之則中心環死謂氣周身其動為噫

氣為噫中肝五日死其動為語續肝在中脾十

日死一本作其動為吞續脾在中腎六日死其

動為嚏續腎在中肺三日死其動為欬續肺在

中膽一日半死其動為嘔故為嘔中鬲者皆

為傷中其病雖愈不過一歲必死傷則五藏之氣互相剋伐故不過一歲必死

診要經終論云中脾五日死注云水成數六水數畢至七日死

腎七日死注云金成數四金數畢至五日死

肝五日死注云木成數三木數畢至四日死

終論文相重復皆岐伯之言而死日變動診要經

傳也刺避五歲者知逆從也所謂從者鬲與脾

腎之處不知者反之腎者脊脾居中鬲連脇

其刺胸腹者必以布憒著之憒如纏乃從單布

上刺續形定則不刺之不愈復刺續要氣至

刺之氣不至無問其數刺也刺針必肅續謂肅靜

之存刺腫搖針續血故也經刺勿搖續泄故也

亡經論岐伯曰藏有要害不可不察肝生于左肺

藏于右心部于表續象陽氣主外腎治于裏續陰

內腎象脾謂之使續營動不已糟粕胃為之市

水也續水谷所歸五味皆入如市雜也○揚上善云

肝為少陽長之始故曰生肺為太陰陰藏之

初故曰藏心為五藏部主故稱鬲育之上中有

父母續肺為陰母也肺主氣心主血共榮衛于身

故為七節之傍中有小心續小心謂真心神靈

父母續肺為陰母也肺主氣心主血共榮衛于身

心作志心脊有三七廿一節從之有福逆之有

腎在下七節之傍腎神曰志從之所以成故隨刺跗

脊順之則福延逆害之則咎至所以成故隨刺跗

上中大脉血出不止死而跗為足跗大脉動刺

面中溜脉不幸為盲會手太陽脉自顙斜行至

至瞳子下故刺面中之為盲刺頭中腦户入

腦立死刺舌下中脉太過血出不止為瘖連脾

舌本散舌下挾咽血出不止不能言也刺足下

布絡中脉血不出為腫空處布散之絡正當然

分也刺却委中中大脉令人仆脫色倒而面色

去也脫刺氣街中脉血不出為腫鼠僕腫如伏鼠

之形氣街之中膻胃脉也穴在腹下俠臍刺脊

間節骨中髓為偃身刺乳上中乳房

為腫根蝕中根蝕刺中乳房則為大腫刺缺益

中內陷氣泄令人喘咳逆盆為之道肺藏氣而

主息又在氣為效刺缺益中內刺手魚腹內中

陷為腫無刺大醉令人氣亂無刺大怒令人氣

逆無刺大勞人無刺新飽人無刺大驚人

人足也無刺大渴人無刺大驚人

人足也無刺大渴人無刺大驚人

蕩越而氣不治靈樞經云新內無刺已刺勿勞大醉
大怒無刺已刺無怒大勞無刺已刺勿勞大醉
無刺已刺勿飢大渴無刺已刺無渴大驚大恐必定
已刺勿飢大渴無刺已刺無渴大驚大恐必定
其氣也刺陰股中大脉脾之血出不止死刺
客主人內陷中脉為內漏為聾客主人今名
足陽明三脉交會也刺膝臏出液為跛刺臂太陰
陷脉言刺太深也也刺膝臏出液為跛刺臂太陰
脉也肺脉出血多玄死刺足少陰脉重虛出血為
舌難以言刺膺中陷中肺為喘逆仰息刺肘中
內陷氣歸之為不屈伸謂肘屈折之中尺澤
之刺陰股下三寸內陷令人遺溺腎之絡也與

衝脉皆起腎下出氣街並循陰股其刺腋下脇
上行者出胞中故刺陷脉令遺溺其刺腋下脇
間內陷令人欬心系却上腋下刺陷脉心行肺俱
欬故刺少腹下中膀胱溺出令人少腹滿刺臑
腸內陷為腫刺匡目上陷骨中脉為漏為盲骨
中謂目脈骨中也匡骨也刺關節中液出不得屈
伸出則筋膜乾故不得屈伸刺禁論帝曰夫子
言虛實者有十生于五藏五脉耳夫十二經脉
皆生其病今夫子獨言五藏夫十二經脉者皆
絡三伯六十五節節有病必被經脉經脉之病

皆有虛實何以合之岐伯曰五藏者故得六府
與為表裏經絡支節各生虛實其病所居隨而
調之氣支節而調之病在脉調之血之府脉實
無實脉虛血虛由此病在血調之絡絡脉易故
調之于絡愚謂易病在氣調之衛氣病而調之
病在肉調之分肉而取之病在筋調之筋
而刺熨之急病在骨調之骨察輕重燔針劫刺其
下及與急者則燒針而劫刺之病在骨燔針藥
刺之續調骨法也病不知所痛兩躄為上謂陰陽

海陽躄出申脉照身形有痛九候莫病無病則繆
刺之繆刺者刺絡脉左痛在于左而右脉病
者巨刺之繆刺者刺經脉也左必謹察其九候
針道備矣論帝曰真邪以合波隴不起候之
柰何岐伯曰審捫循三部九候之盛虛而調之
之續調謂盛者寫之虛者補之察其左右上下相失
候不相類及相減者審其病藏以期之氣之在
陰則候其氣之在于陽分而刺之是謂逢時在陽則
候其氣之在于陽分而刺之是謂逢時在陽則
刻不一刻人氣亦隨在周而復始故審其病藏以期

其氣而不知三部者陰陽不別天地不分地以
刺之府位分以定上下也故曰刺不知三部九候病
候地天以候天人以候人調之中府以定三部
愚謂調度也度其中也故曰刺不知三部九候病
脉之處雖有太過且至工不能禁也續禁禁止也然候邪
之處尚未能知復能禁止其候氣耶愚謂雖有
太過之邪至于其經工亦不能用針以禁絕也
誅伐無過命曰大惑反亂大經真不可復用實
為虛以邪為真用針無義反為氣賊奪人正氣
以從為逆榮衛散亂真氣已失邪獨內著絕人
長命予人夭殃不知三部九候故不能久長愚

