

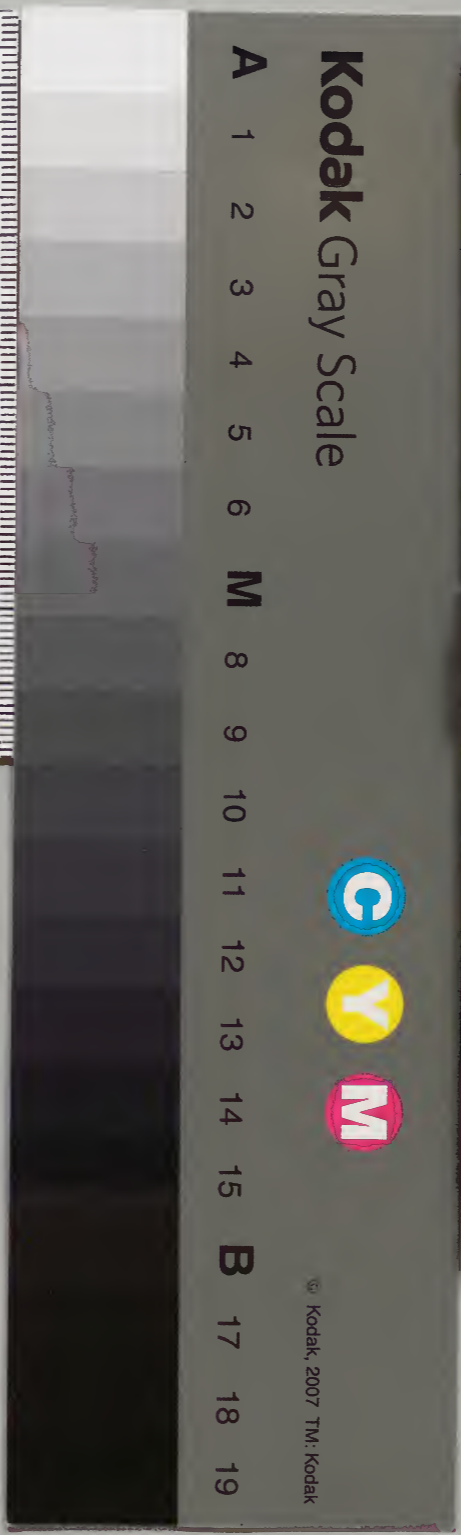
節序

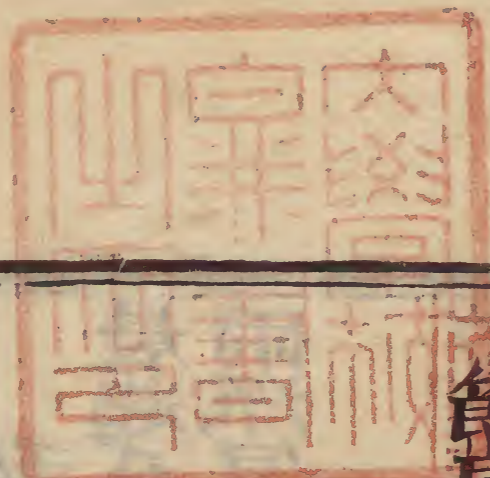
			五	漢
		六	五	書
	二	〇	五	門
	〇	六	〇	
冊	架	函	號	類

三	五	漢
六	五	書
八	四	
〇	五	
〇	〇	
架	冊	號

總在亦十卷方

內閣文庫	
番號	漢 5545
冊數	20 (7)
函號	358 36





瀛奎律髓卷之十六

節序類

五言五十四首

七言六十九首

淺草文

或問節序詩以冬至為首何也古曆法皆起於冬至有一陽之復然後有三陽之泰故以此為首邵康節詩云冬至子之半最佳而玄酒味方淡大音聲正希兩句一意故不取今此選專以論詩故詩非極工者不預焉

冬至

王半山

都城開博路佳節一陽生喜見兒童色歡傳井市聲幽

閑亦聚集珍麗各携擎却憶他年事關商閉不行

李參政註博路未詳予謂常日禁路博唯節日不禁耳幽閑聚集珍麗携擎此等句細潤乃三謝手段半山詩如此又互節五篇則佳者絕少七言則老杜數篇盡之矣

私王子安至日

陳后山師道

晨起公和迫昏歸鳥雀催百年忙裡盡萬事情間來竹雨深宜晚江梅半欲開風燈挑不焰寒火撥盡灰

三四妙本三詩今取一首云佳節翻多事為家不亦難第二首云耿耿消長裡老疾去留間皆好

冬至後

張宛丘

水國過冬至風光春已生梅如方見喜鴈有欲陂聲老去書全懶閑中酒愈傾窮通付吾道不復問君平

張文潛詩予所師也楊誠齋謂肥仙詩自然不事雕鐫得之矣文潛兩謫黃州此殆黃州時詩三四絕佳大槩文潛詩中四句多一串用景似此一聯景一聯情尤淨潔可觀周伯弼定四實四虛前後虛實為法要之本亦無定法也

辛酉冬至

陸放翁

今日日南至吾門方寂然家貧輕過節身老怯增年元飯鄉俗謂與盡至畢祭皆扶拜分盤獨早眠惟應探春夢飯即添一歲已繞鏡湖邊

放翁宣和乙巳生嘉泰元年辛酉年七十七矣三四平穩有味

臘日晚步

張宛丘

喜覺陽和近山園策杖行
州應知地暖柳欲向人輕
殘雪通春信鳴禽報曉晴
田間未成計搔首問春耕

此題三首今選其二柳欲向人輕最佳句也殘雪通春信通字絕妙第一首警聯云愁思供多病風光欲近人亦佳

臘日二首

日暖村村路人家送送迎
婚姻須歲暮酒醴幸年登
簫鼓兒童集衣裳婦女矜
敢辭雞黍費農事及春興

整拆山城閉疎燈夜店局
疾風鳴夜谷晴水動浮星
霜翼歸何晚鄰機織未停
短歌聊自放愁絕更誰聽

此題六首今選其二衣裳婦女矜此一韻絕妙晴水動浮星此一詞句絕妙第二首一聯云雪意千山靜天形一鴈高尤佳迎字詩借韻也

守歲

唐太宗

暮景斜芳殿年華麗綺宮
寒辭去冬雪暖帶入春風
階馥舒梅素盤花卷燭紅
共歡新歲迎送一宵中

唐太宗才高此詩尾句有把握起句有兩字爲眼殊不苟也又太原守歲一聯尤佳送寒餘雪盡迎歲早梅新文集四十一卷今亡初學記中得此

杜位宅守歲

守歲阿戎家。椒盤已頌花。盞眷喧。歷馬列炬散。林鴉四
十明朝過。飛騰暮景斜。誰能更拘束。爛醉是生涯。

阿戎當作阿咸。蓋杜位者少陵之姪也。以四十字對飛騰字。謂四與十對。飛與騰對。詩家通例也。唐于西詩四十緜成。素清明。綠勝紅。祖此。

杜工部

除夜宿石頭驛

旅館誰相問。寒燈獨可親。一年將盡夜。萬里未歸人。家
落悲前事。支離笑此身。愁顏與衰鬢。明日又逢春。

戴叔倫

此詩全不說
景意足辭潔

除夕

患難思年改。龍鍾惜歲徂。關河先墮遠。天地小臣孤。吾
道憑溫酒。時情付擁爐。南荒足妖怪。此日謾桃符。

唐子西

唐庚字子西。眉山人。年十七見知。東坡為張天覺丞相牽連。謫居惠州。此詩三四似老杜。故取之。然于西詩大率精緻。

除夜

七十已強半。所餘能幾何。懸知暮景促。更覺後生多。道
世名為累。留年睡你魔。西歸端著便。老子不婆婆。

陳后山

前四句即四十明朝過。飛騰暮景斜之意。樂天亦云。行年三十九。歲暮日斜時。前輩競辰如此。

晚輩可不勉哉。留年睡作魔。絕佳。謂不寐以守歲而不耐困也。

除夜對酒贈少章

歲晚身何托。燈前客未空。半生憂患裏。一夢有無中。髮短愁催白。顏衰酒借紅。我歌君起舞。潦倒略相同。

五六一聯當時盛稱其工。見漁隱叢話。

除夜

陳簡齋

疇昔追歡事。如今病不能。等閑生白髮。耐久是青燈。海內春還滿。江南硯不冰。題詩餞殘歲。鍾鼓報晨興。

海內春還滿。此一句壯甚。

歲除卽事

趙仲白

連夜縫紉辦。今朝杼臼頻。買花簪稚女。送米贈窮鄰。宦薄惟名在。年華與鬢新。桃符詩句好。恐動往來人。

趙庚字仲白。寓居興化軍。趙紫芝爲晚唐詩名冠。四靈而仲白亞紫芝。劉後村誌墓。趙南塘爲序。詩集謂古詩出情性。後世挾才格。此乃唐體選之尤者。亦當不以才格論。歟。尾句太自矜。

新年作

宋之問

鄉心新歲切。天畔獨潛然。老至居人下。春歸在客先。嶺猿同旦暮。江柳共風煙。已似長沙傳。從今又幾年。

三四費無限思索。乃得之。否則有感而自得。

次韻仲卿除日立春

王半山

猶殘一日臘併見兩年春物以終為始人從故得新迎
陽朝剪綵守歲夜傾銀恩賜隨嘉節無功只自塵五六切題

元日

陳后山

老境難為節寒梢未得春一官兼利害百慮孰踈親積
雪無歸路扶行有醉人望鄉仍受歲回首向松筠

讀后山詩若以色見以聲音求是行邪道不見
如來全是骨全是味不可與拈花簇葉者相較
量也

嘉祐已亥歲旦呈永叔內翰

梅聖俞

堦前去年雪鏡裏舊時人不覺應銷盡相看只似新層
醉先尚幼綵勝又宜春獨愛開封尹鍾陵請去頻

聖俞嘉祐五年庚子四月卒年
五十九此年五十八也蓋老筆

宜章元日

呂居仁

東風初解凍桃李已經春避地逢雞日傷時感鴈臣湖
南馳賊騎江外踐胡塵憔悴成無用虛煩淚濕巾

雞日鴈臣之句甚工北夷酋長遺子入侍
者常秋來春去避中國之熱號曰鴈臣

已酉元日

陸放翁

夜雨解殘雪朝陽開積陰桃符呵筆寫椒酒過花斟巷

柳搖風早街泥濺馬深行官放朝賀共識慕堯心元註以諒

放翁解嚴州後歸鏡湖尋入為禮部郎淳熙十五年戊申明年已酉元日以思陵服中免賀放翁年六十五矣桃符椒酒此聯後又嘗用之是冬翁竟去國晚節乃為韓平原又出

甲子元日

題中元有○歲字今刪之

飲罷屠酥酒真為八十翁本憂緣直死却喜坐詩窮米

賤知無盜雲零又主豐一簞那復慮嬉笑伴兒童元主

不雨 嘉泰四年甲子寧廟在位十一年放翁年八十屢見米賤年豐真福人也第五句最好

元日立春

范石湖

元日兼春日霜寒文雪寒併煩傳菜手向捧頌椒盤疊

滕稀穿履扶頭懶正冠五年如此度寧得諱衰殘

淳熙十五年戊申元日立春選亦所以記時也石湖二詩一云元日兼春日開身是老身

人日

杜工部

元日至今日未有不陰時冰雪鶯難至春寒花較遲雲

隨白水落風振紫山悲蓬鬢稀疎久無勞比素絲元注開

陰不雨 東方朔占書一曰為雞二曰為狗三曰為豕四曰為羊五曰為牛六曰為馬七曰為人八曰為穀其日晴主所法當有 年 生之物成 陰則災

人日

唐子西

人日傷心極天時觸目新殘梅詩興晚細艸夢魂春挑

某年年俗飛蓬處處身。暮願頻語及。髮髯見東津。

以人日對天時。雖近在目前。子細看甚。工東坡以人日對鬼門。亦佳。見此卷後。

正月十五日

蘇味道

火樹銀花合。星橋鐵鎖開。暗塵隨馬去。明月逐人來。遊妓皆穠李。行歌盡落梅。金吾不禁夜。玉漏莫相催。

味道武后時人。詩律已如此。律快古今。元宵詩。少五言。好者殆無出此篇矣。

夜遊

今夕重門啟。遊春得夜芳。月華連晝色。燈影雜星光。南陌青絲騎。東鄰紅粉粧。管絃遙辨曲。羅綺暗聞香。人擁

行歌路。車攢鬪舞場。經過猶未已。鍾鼓出長楊。

元夕者太平之所宜有。而離亂富貴之所宜有。而寂寞多。讀此詩。欲逢此辰。不可得也。味道前一詩。見初學記。此詩。見搜工小集。

觀燈

王諷

暫得金吾夜。通看火樹春。停車傍明月。走馬入紅塵。妓

此詩但尾句十字佳。凡觀元宵之人。必多村翁。癡子。欲盡記所見。以誇與不能同來者。此意得之。

正月十五夜月

白樂天

歲熟人心樂朝遊復夜遊春風來海上明月在江頭燈
火家家市笙歌處處樓無妨思帝里不合厭杭州

樂天以長慶二年冬十月杭州到任長慶四年
元宵詩也梳自唐固已盛矣然終未若京都長
安之盛三四佳句也如李易安
月上柳梢頭則詞意邪僻矣

和元夜

陳后山

笳鼓喧燈市車輿避火城彭黃爭地勝汴泗迫人清梅
柳春猶淺關山月自明賦詩隨落筆端復可憐生

景聯極佳後山家徐州彭黃謂彭門
黃樓也汴水泗水交流城角故云

擇之誦所賦擬進呂子晉元宵詩因用元韻二首

朱文公

何處元宵好山房入定僧徃來衣上月明暗佛前燈實
際徒勞說空華詎可憑還教知此意妙用一時興
何處元宵好寒龕獨寐人月牕同皎皎燈鏡自塵塵靜
鑒通天地潛思妙鬼神却憐迷路子狂走鬧城闈

今按胡文定公安國宣和七年乙巳賦元夕詩
一聯云詞臣侍宴詩能好穎容披圖事莫傳文
定元註云舍人呂子晉賦元夕十詩首篇云何
處元宵好迎鑾册府西鞘聲雲外起扇影日邊
祇秘禁威容肅各流步武齊舜瞳回左顧真欲
過金闈末篇云何處元宵好雙林宴坐僧戒圓
三五夜心耀百千燈茅舍門嘗掩繩床片謾憑
世間娛樂事一念不曾興時皆諷誦之又註慶

曆中穎昌一童子有道之士嘗至花月著道士服携酒果飲野外隨意所適至元夜則閉門不出有詩云閉門獨看華山圖後不知所往有人飲京師市樓見趙樓下急往追之不及呂原明有詩紀其事○胡文定公賦此詩而明年汴京亂矣文公所和林擇之前首即呂子晉第十首韻也○元宵之樂太平之世富貴之人自不可無學道君子尚不肯輕費時光從事於不切之務况區區此等癡騃迷在之所為乎謹取文公此二詩於元宵之後山谷詩曰讀易一篇如酒醒亦此意也

月晦

唐太宗

晦魄移中律疑暄起麗城
皇雲朝益上穿露曉珠呈
樹花分色啼枝鳥合聲披襟
歡眺望極目暢春晴

唐太宗三代而下英主也武定禍亂文致太宗餘事猶能作詩雖未脫徐庾陳隋之氣句句說景未乃歸之於情然此詩亦佳五六巧

奉和晦日幸昆明池應制

宋之問

春豫臨池近蒼波帳殿開
舟凌石鯨渡槎拂斗半回
旂晦莫全落春遲柳暗催
象溟看浴景燒劫辨沈灰
鎬飲周文樂汾歌漢武才
不愁明月盡自有夜珠來

用春字豫字便好節晦莫全落見得是正月三十日急著春遲柳暗催一句足其意池象溟海而觀浴自既已壯麗又引胡僧劫灰事為偶則尤精切可謂極天下之工矣鎬飲汾歌一聯王禹玉襲為上元應制詩殊不知之問已先用矣尾句尤佳不愁明月盡謂晦日則無月也池中

自有大蚌明月之珠如近世覺社湖珠現是也妙甚

春社

梅聖俞

年年迎社雨。淡淡洗林花。樹下饗田鼓。壇邊何肉鴛。春醪朝共飲。野老暮相譁。燕子何時至。長竿點翅斜。

春社詩苦無五言律此篇獨佳淡泊中有醲醇味

社白

謝無逸

雨柳垂垂葉。風溪細細紋。清歡惟煮茗。美味只羹芹。飲不遭田父。歸無遺細君。東臯農事作。舉趾待耕耘。

春社五言律前後甚少老杜九農百祀之作乃秋社詩謝無逸此篇飲不遭田父蓋用老杜成

都父老說尹事古詩也歸無遺細君本東方朔伏日事老杜用詠諧割肉之說豈古人社日伏日皆有所分之內歸遺細君故下例用之耶徐師川亦有社日詩乃云哀公問松柏田父祭春秋殊為麗率學晚唐人厭江西詩如師川詩不雅不精可厭也至如無逸幼槃兄弟詩自佳但恐此一社日可謂貧甚無酒無肉只有芥茗而已

寒食

杜工部

寒食江村路。風花高下飛。汀煙輕冉冉。竹日淨暉暉。田父要皆去。鄰家問不違。地偏相識盡。雞犬亦忘歸。

起句十字寒食清明天氣所必然也後四句可見老杜為人樂易乃成都州堂詩

壬辰寒食

王半山

客思似楊柳春風千萬條更傾寒食淚欲漲台城潮市
髮雪爭出鏡顏朱早彫未知軒冕樂但欲老漁樵

半山詩步驟老杜有工緻而無悲壯讀之久而則令人筆拘而格退

丙寅舟次宋城作

賀方回

水館四邊村登臨奈斷魂黃花開小徑紅粉哭高原舟
楫逢新火松楸老故園斜陽千里依約是蘇門

此迺元祐元年丙寅宋城寒食詩紅粉哭高原自來無人曾道迺寒食近城處所以必有也黃花

定是菜花耳

道中寒食二首

陳簡齋

飛絮春猶冷離家食更寒能供幾歲月不辨了悲歡刺
史蒲萄酒先生苜蓿盤一官違壯節百慮集征鞍
斗粟淹吾駕浮雲笑此生有詩酬歲月無夢到功名奈
裏逢歸鴈愁邊有亂鶯楊花不解事更作倚風輕

簡齋詩即老杜詩也予平生持所見以老杜為祖老杜同時諸人皆可伯仲宋以後山谷一也后山二也簡齋為三呂居仁為四曾茶山為五其他與茶山伯仲亦有之此詩之正派也餘皆傍支別流得斯文之一體者也孫真人千金方三十六卷每一卷藏一仙方予所選唐宋詩節序五言律凡五十首藏仙方於其中不知幾也卷卷有之在人自求

清明

陸放翁

氣候三一作吳異清明乃爾寒老增丘墓感貧苦道途
難燕子家家入梨花樹樹殘一春回首盡懷抱苦為寬

三四悽愴第七句
最好景聯亦平熟

三月三日梨園亭待宴

沈佺期

右門馳道出三巳祿堂開畫鷁中川動青龍上苑來野

花飄御座河柳拂天杯日晚迎祥處笙鏞下帝臺

司馬彪續漢書禮儀志曰三月上巳宮人並祿
飲於東流水上沈約宋書曰魏以後但用三巳
不復用巳也沈佺期宋之問唐律詩
之祖此詩雖無絕高處平正整安

上巳日洛中寄王山人迥

孟浩然

上洛成周地浮杯上巳筵鬪雞寒食後走馬射堂前

柳金堤合平沙翠幙連不知王逸少何處會群賢

浩然作此詩時其躬未甚刻畫但細看亦自用
工第二句下浮杯字便著題平沙翠幕連一句
初看似未見工久之乃見被禊而遊者甚盛
也尾句用逸少事所寄之人適又姓王切矣

上巳

陸放翁

殘年登八十佳日遇重三簾幕低垂燕房櫳起晚蠶名

花紅滿舫美醞綠盈甌春事還如昨衰懷自不堪

歷選上巳五言律無佳者唐百家詩選荆公所
取上巳清明詩亦不甚妙惟孟浩然一首尾句
可喜此放翁八十一
歲時詩亦豐碩

端午日賜衣

杜工部

宮衣亦有名端午被思榮細葛含風軟香羅疊雪輕自
天題處濕當暑著來清意內稱長短終身荷聖情

第七句王洙註一云恰稱身長短又註情一作
明自夫當暑四字出論語前輩亦以為詩家用
古語之法黃鶴註謂乾元元年戊戌在諫省六
月出為華州司功是年四十七歲是後不復至
長安矣○端午五七言律詩遍閱唐宋集無佳
者小邢五言云佩符從楚俗角黍薦湘纍尾句
乃云異鄉逢此日寥落不勝悲無足取高子勉
和王子予五日兩詩亦牽強他如翰苑端帖絕
句詩不勝其多用鑄鏡
佩符事佳者自可攷也

七夕

杜審言

白露含明月青霞斷絳河天街七襄轉關道二神過
服鏘環佩香筵拂綺羅年年今夜盡機杼別情多

審言又有七夕侍宴應制詩有云天迴免欲
落河曠鵲停飛那堪盡此夜復往弄殘機

七夕

梅聖俞

古來傳織女七夕渡明河巧意世爭乞神光誰見過隔
年期已拙舊俗驗方訛五色金盤果蜘蛛浪作窠

謂牛女一年而一會已且自拙何能以巧應人
之乞哉雖戲言有味神光誰見邈亦佳織女之
渡誰實嘗
見之耶

九日登梓州城

杜工部

伊昔黃花酒如今白髮翁追歡筋力異望遠歲時同第
妹悲歌裡朝廷醉眼中兵戈與關塞此日意元窮

老杜此詩悲不可言唐人无能及之者岑參四
句云強欲登高去無人送酒來遙憐故園菊虛
傍戰場開有

雲安九日鄭十八携酒陪諸公宴

寒花開已盡菊葉獨盈枝舊摘人頻異清香酒暫隨地
偏初衣袂山擁更登危萬國皆戎馬酣歌泪欲垂

九日 三首取二

舊日重陽日傳盃不放杯即今蓬鬢改但愧菊花開北

闕心長戀西江首獨回茱萸賜朝士難得一枝來

舊與蘓司業兼隨鄭廣文茱萸香泛泛坐客醉紛紛野
樹歌還倚秋砧醒却聞歡娛兩冥漠西北有孤雲

老杜九日五言律凡九首今取其四如綴席茱
萸好浮舟菡萏衰季秋時欲半九日意兼悲如
坐開桑落酒來把菊花枝如舊來黃花騰新梳
白髮微皆佳句九日舍黃菊不用則何以成詩
容齋隨筆言之詳矣予謂老杜九日三用茱萸
明年此會知誰健醉把茱萸子細看此為第一
茱萸賜朝士難得一枝來此為第二綴席茱萸
好此為第三王維有云遙知兄弟登高處遍插
茱萸少一人亦佳用
事同而用意異也

奉和聖製重陽節上壽應制

王右丞

四海方無事三秋大有年百生逢此日萬壽願齊天
藥和金鼎茱萸插玳筵玉堂開右个天樂動官懸御柳
疎秋景城鴉拂曙煙無窮菊花節長奉柏梁篇

此生已覺都無事今歲仍逢大有年東坡之句
乃出於此芍藥對茱萸亦猶櫻桃對秋杜也唐
宋詩人經了幾番重九好重九王右丞諸人占
了惡重九却分付與老杜可嘆也應制詩本不
甚選取此以發一慨云

九日懷舍弟

唐子西

重陽陶令節單闕賈生年秋色蒼梧外衰顏紫菊前
登高知地盡引滿覺天旋去歲京城雨茱萸對惠連

唐子西詩無往不工此政和辛卯年謫居惠州
時用單闕賈生對重陽陶令工矣蒼梧紫菊又
工登高引滿地盡天旋之聯又愈
工末句用茱萸事思第尤工也

七言

小至

杜工部

天時人事日相催冬至陽生春又來刺繡五紋添弱線
吹葭六琯動浮灰岸容待臘將舒柳山意衝寒欲放梅
雲物不殊鄉國異教兒且覆掌中杯

冬至

年年至日長為客恹恹窮愁泥殺人江上形容吾獨老

天涯風俗自相親，杖藜雪後臨并壑。鳴玉朝來散紫宸，心折此時無一寸路迷。何處見三秦。

至日遣興奉寄北省舊閣老兩院故人二首

去歲茲辰捧御床，五更三點入鵷行。欲知趨走傷心地，正想氤氳滿眼香。無路從容陪語笑，有時顛倒著衣裳。何人錯憶窮愁日，愁白愁隨一線長。一作日日愁隨
憶昨逍遙供奉班，去年今日侍龍顏。麒麟不動爐煙上，孔雀徐開扇影還。玉几由來天北極，朱衣只在殿中間。孤城此日堪腸斷，愁對寒雲雪滿山。

此二詩，乾元元年戊戌，作於華州為司功時去歲，即至德二年丁酉為左拾遺時也。五更三點入鵷行，此句四六人家用之，不啻千百人矣。前二詩，迺夔州詩，在大曆元二年間，此固未論。凡老杜七言律詩，無有能及之者，而冬至四詩，檢唐宋他集，殆遍亦無復有加於此矣。餘一篇見後，近吳體注家謂廣德二年。

至後

冬至至後日初長，遠在劔南思洛陽。青袍白馬有何意，金谷銅駝非故鄉。梅花欲開不自覺，棣萼一別永相望。愁極本憑詩遣興，詩成吟詠轉淒涼。

金谷者，石崇之所遊，銅駝者，索靖之所哭，皆在洛陽。故第二句云遠在劔南思洛陽，王洙巨源

號博洽妄注云皆蜀中故事非也青袍公嘗有
矣此云青袍白馬有何意亦嘆夫身老不遇為
嚴武幕府也是年老杜五十一後
乃服緹則又有句云扶病垂朱絙

冬至夜

白樂天

老去襟懷常濩落病來鬢鬢轉蒼浪心灰不及爐中炭
鬢雪多於砌下霜三峽南賓身最遠一年冬至夜偏長
今宵始覺房櫳冷坐索寒衣泥盃光

心灰鬢雪引喻亦佳一年冬
至夜偏長前未有人道也

冬至夜作

天復二年
隨駕鳳翔

韓致光

中宵忽見動葭灰料得南枝有早梅四野便應枯艸綠

九重先覺凍雲開陰冰莫向河源塞陽氣今從地底回
不道慘舒無定分却憂蚊響又成雷

是時朱全忠圍岐甚急李茂貞有連和之意俛
之孤忠處此殆知其必一反一覆終無定在歟
此關時事不
但詠至節也

長至日述懷兼寄十七兄

曾茶山

老來逾覺白駒忙眼看重陽又一陽心似死灰飛不起
枝如寒日短中長要看賓客空投謁強對妻孥略舉觴
回首山陰酬勸地應憐鴻鴈不成行

元註辛未年長至日在紹興府待兄宴會○予
按紹興元年辛亥十二年辛酉二十一年辛未

此又在其後未知何年重陽文一陽已新與矣
用死灰長日事穿入自家身上事來尤為新也
厭字空字強字略字皆詩眼讀茶山詩如冠冕
佩玉有司馬立朝之意用江西格參老杜法而
未嘗僉做大賣陸放翁出其門而其詩自在中
唐晚唐之間不主江西間或用一二格富也豪
也對偶也哀感也皆茶山之所
無而茶山要為獨高未可及也

臘日

杜工部

臘日常年暖尚遙今年臘日凍全消
侵凌雪色還蒼艸漏泄春光有柳條
縱酒欲謀良夜醉還家初散紫宸朝
口脂面藥隨恩澤翠管銀罌下九霄

漏泄春光一句極工唐朝皆有臘日宣賜宋無
乏惟闡帥戎司在外者有夏藥臘藥以詔書賜

乏此至德二年丁酉為
左拾遺時詩年四十六

和臘前

梅聖俞

漢家成日看看近雲景蒼茫已歲昏
欲驗方書治百藥預調飛走獵平原
土人熏肉經春美官女藏鉤舊戲存
獨把凍醪驚節物艸芽微動見庭萱

臘日詩無可選者除老杜詩外僅得此治藥調
獵熏肉藏鉤能迷臘中諸事亦可觀也當是和
晏元獻公韻下有呈晏元獻
臘藥臘酒臘脯臘筍詩云

臘日二首

張宛丘

臘日開門雪滿山愁陰短景歲將闌
江梅飄落香元在

汀鴈飛鳴意已還。佳節再逢身且健。一樽相屬鬢生斑。
明光起。州真榮事寂。寂衡門我且閑。
異鄉懷舊人千里。勝日難忘酒一杯。不恨北風催短景。
最怜殘雪冷。疎梅江邊寒色。鴈催盡。天上春光斗挹回。
獨我呼兒。九藥微功聊取助。衰骸。

臘日難得好詩
此二首儘佳

除夜寄微之

白樂天

鬢毛不覺白。鬢髮一事無。成百不堪共。惜盛時。辭闕下。
同嗟除夜在。江南家山泉石尋常憶。世路風波子細看。

老校於君合先退。明年半百又加三。

此長慶三年癸卯歲除也。明年半百又加三。樂天五十三歲係長慶四年甲辰。正在杭州蓋樂天生於壬子。實代宗大曆六年也。長柳子厚一歲。

除夜

陳簡齋

城中爆竹已殘更。朔吹翻江意未平。多事鬢毛隨節換。
盡情燈火向人明。比量舊歲聊堪喜。流轉殊方又可驚。
明日岳陽樓上去。島煙湖霧看春生。

壬戌歲除作明朝六十歲矣

曾茶山

禪榻蕭然丈室空。薰銷火冷閉門中。光陰大似燭。見跋

問學只如船逆風一歲臨分驚老大五更相守笑兒童
休言四十明朝過看取霜鬢六十翁

以詩推之知曾文清公元豐七年甲子生此乃紹興十二年壬戌也公年八十二當是乾道元年乙酉卒茶山清名滿世年且六十猶曰問學只如船逆風後生可不勉諧

歲盡

漏箭更籌日夜催萬牛不挽白駒回梅花雪片歲除盡
萱州柳芽春早來病裏詩書元不讀貧中樽俎未嘗開
年光似此真虛擲請以丹心學死灰

茶山詩學山谷往往逼真此又在壬戌後數十年

元日過丹陽明日立春寄曾元翰

之翰

蘇東坡

堆盤紅縷細茵陳巧與椒花兩鬪新竹馬異時寧信老
土牛明日莫辭春西湖弄水猶應早北寺觀燈欲及辰
白髮蒼顏誰肯記曉來頻嚏為何人

西湖北寺皆指杭州事元翰在杭故於元日作此詩寄之也

元日

陳簡齋

五年元日只流離楚俗今年事事非後飲屠蘇驚已老
長乘舨艦竟安歸攜家作客真無策學道剗心却自違
汀州岸花知節序一身千恨獨霑衣

此紹興元年辛亥元日

乙未元日

范石湖

淨生四十九俱非樓上行藏與願違縱有百年今過半
別無三策但當歸定中久已安心竟飽外何須食肉飛
若使一丘并一壑還鄉曲調儘依稀

石湖靖康丙午生乾道己丑年四十四克泛使
入燕淳熙甲午乙未帥種林時被命帥蜀年五
十

丙午新正書懷

十首選五

瘦骨難勝遇節衣日高催起趁晨炊病憐柳栗隨身慣
老覺屠蘇到手遲一飽但斬庚癸諾百年甘守甲辰雌

莫言此外都無事柳眼梅梢正索詩

石湖靖康元年丙午生是年淳熙十三年丙午
年六十一其為參政也在淳熙五年戊戌四月
入六月罷僅兩月耳是年正月王淮為左丞相
周必大為樞密使而前參政錢良臣皆丙午生
故石湖有甲辰雌之
句豈亦不能忘情乎

煮茗燒香了歲時靜中光景笑中嬉身閑一日似兩日
春淺南枝如北枝朝鏡略無功業到午窓惟有睡魔知
年來併束束頭身一任平章濟叔癡
窮巷閉門本闔然強將爆竹聒階前人情舊雨非今雨
老境增年是減年口不兩也休足穀生能幾展莫言錢

掃除一室空諸有龐老家入總解禪

石湖參大政嘗帥蜀後又帥四明金陵乃云窮巷閉門嘗質金帶於人詩云不是典來償酒債亦非將去換蓑衣乾淳間無貧士大夫也○元註吳諺云下口不能捕兩匙

俗情如絮已泥沾因病偷閑意屬厭鵬鷗相安無可笑

熊魚自古不容兼灰藏楮拙多時暖雪壓黃菁滿意甜

温飽閉門吾事辦異時書判指如籤

聰明牕暗篆煙翻珍重晨光與夕暉東院齋鐘披被坐

南城嚴鼓岸巾歸幾人霜滑騎朝馬何處燈殘織曉機

元注此篇叙早眠晏起之事

此詩十首陸放翁皆次韻然不在丙午年在淳熙已酉禮部去國之後亦不言新正意度是追和云云此身願小應無日諸老彫零不計年又云百年過隙古所歎衆口鑠金胡不歸放翁宣和乙巳生長石湖一歲佳句尤多

已亥元日

尤遂初

玉曆均調歲啟端東風又逐斗杓還蕭條門巷經過少
老病腰支拜起難白髮但能欺稿項青春不解駐未顏
餘齡有幾仍多幸占得山林一味閑

幽棲地僻經過少老病人扶再拜難少陵詩也尤延之小改用元日詩却似稍切

新年書感

陸放翁

早歲西游賦子虛暮年負耒返鄉閭殘軀未死敢忘國
病眼欲盲猶愛書朋舊何勞記車笠子孫幸不廢菑畚
新年冷落如常日白髮蕭蕭悶自梳

嘉定二年己巳放翁年八十六此詩全未覺老
耄數日前自註謂大兒新年六十二仲子六十
季子亦近六十亦可謂
稀有矣是年放翁卒

丙辰元日

劉後村

免騎朝馬越南衙五見空村換歲華旋遣厨人挑薺菜
虛勞座客頌椒花不施鬱壘鈞編戶雖飲屠蘇殿一家
二千宦遊今七十於身何損復何加

戊午元日

二首取一

過去光陰箭離弦河清易俟鬢難玄再加孔子從心歲
三倍周郎破賊年元註赤磴之捷
瑜二十四歲老齒阻陪鳩杖列
言曾獻獸樽前磻溪淇澳吾安敢且學香山也自賢

寶祐六年戊午後村年七十一第二首末句好
臥聞兒女語翁律詩句年光一掬新是年四月
程訥齋罷相丁大全繼之危亂始此自鄭清之
歿吳潛謝方叔董槐併為五相並不能用後村
賈似道入乃招致之為尚書端明而歸景定四
年癸亥正旦予寓在所聞劉朔齋與後村在朝
論詩後村年已七十一
七矣今忽復二十七年

庚辰歲人日作

元崧云時聞黃河已復北流老臣舊數論此今斯言乃驗

蘇東坡

老去仍栖隔海村，夢中時見作詩孫。
天津已慣經人日，歸路猶欣過鬼門。
三策已應思賈誼，孤忠猶未赦虞翻。
興衣剩買河源米，屈指新蒔作上元。
不用長愁掛月村，檳榔生子竹生孫。
新巢語燕還窺硯，舊雨來人不到門。
春水蘆根看鶴立，夕陽楓葉見鴉翻。
此生念念隨泡影，莫認家山作本元。

前輩論詩文謂于美夔州後詩東坡嶺外文老筆愈勝少作而中年亦未若晚年也此詩元符

三年東坡年六十五謫居儋耳所作人日鬼門之對固工兩篇首尾雄渾不敢刪落在此則知選詩之意不拘節序也明年建中靖國元年辛巳七月東坡北還卒于常州云○海南人日燕已來巢亦異事

人日雪

元註已巳元旦至人日雨雪間作

陸放翁

病臥江村不厭深，貂裘無奈曉寒侵。
非賢那畏蛇年至，多難却愁人日陰。
孀婦孤雲生翠壁，霏霏急雪灑青林。
一盂飯罷無餘事，坐看生臺下凍禽。

放翁卒於是年之冬年八十六嘉定二年也蛇年人日亦亞於東坡之鬼門人日與唐子西之天時人日三聯皆佳子西有詩云非賢幸脫龍蛇歲上聖猶憐蟣虱臣放翁亦暗合

奉和御製上元觀燈

夏子喬

魚龍曼衍六街呈，金鎖通宵啟玉京。
冉冉遊塵生菴道，遲遲春箭入歌聲。
寶坊月皎龍燈淡，紫館風微鶴隊平。
宴罷南端天欲曉，迴瞻河漢尚盈盈。

此夏英公詩，形整而味淺，存之以見承平之盛。以端門為南端，亦新韻語。陽秋以為典麗，富

可矣。

依韻恭和聖製上元觀燈

王禹玉

雪消華月滿仙臺，萬燭當樓寶扇開。
雙鳳雲中扶輦下，六盤海上駕峰來。
錦宮春酒霑周宴，汾水秋風陋漢材。

一曲昇平入盡樂，君王又進紫霞杯。

元註：唐有聖代昇平樂曲。韻語陽秋：元豐中王禹玉蔡持正為左右相，持正扣禹玉上元應制，用事禹玉曰：鼇山鳳輦，外不可使章子厚為門侍笑曰：此誰不知？後禹玉詩出，乃如此。駕峰一作駕山，鑄宮一作鑄京。今從岐公華陽集。沈壓卷第三詩也。此但為善用事，亦詩法當爾。沈佺期晦白應制詩：鑄飲周文樂，汾歌漢武材。五六全用之。又秋風二字甚佳。陋字亦不甚好。未幾神宗晏駕，禹玉正諫矣。讀英公岐公二詩，曾不如梅聖俞三詩有味也。

上元從主人登尚書省東樓

梅聖俞

閭闔前臨萬歲山，燭龍銜火夜珠還。
高樓迥出星辰裏，曲蓋遙瞻紫翠間。
輾轉車聲碾明月，參差蓮焰競紅顏。

誰教言語如鸚鵡，便著金籠密鎖關。

自和

沉水香焚金博山，杜陵誰復與車還。馬尋綺陌知何處，人在珠簾第幾間。法部樂聲長滿耳，上樽醇味易酡顏。更貧更賤皆能樂，十二重門不上關。

又和

康莊咫尺有千山，欲問紫姑應已還。人似嫦娥來陌上，燈如明月在雲間。車頭小女雙垂髻，簾裏新粧一破顏。却下玉梯雞已唱，謾言齊客解偷關。

此為省試考官鑰院而作想見嘉祐中太平之極令人每遇佳句為擊節也二詩六聯俱好

錢塘去夜祥符寺陪客臣即中文燕席 曾南豐

月明如畫露華濃，錦帳各郎笑語同。金地夜寒消美酒，玉人春困倚東風。紅雲燈火浮蒼海，碧水樓臺浸遠空。白髮蹉跎歡意少，強顏猶入少年叢。

上元

金鞍馳騁屬兒曹，夜半喧闐意氣豪。明月滿街流水遠，華燈入望眾星高。風吹玉漏穿花急，人倚朱欄送目勞。自笑低心逐年少，祗尋前事撚霜毛。

洪覺範安誕著其兄彭淵才之說以為曾子固不能詩學者不察隨聲附和今淵才之詩無傳而子固詩與文終不朽兩上元詩止是一意金地夜寒消美酒玉人春困倚東風豈不能詩者乎非精於詩者不到此也人倚朱欄送目勞併上句看乃見其妙謂遊治屬意者不勝其註想而恨夫夜之短也大抵文名重足以壓詩名猶張子野賀方回以長短句有聲故世人或不知其詩然二人詩極天下之工也子固詩一掃崑體所謂闕針刻畫咸無之平實清律自為家后山未見山谷時不惟文學南豐詩亦學南豐既見山谷然後詩變而文不變耳

上元夜過赴儋守召獨坐有感

蘇東坡

使君置酒莫相違守舍何妨獨掩扉靜看月懸盤蜚蟻
臥聞風幔落蛸蟻燈花結盡吾猶夢香篆消時汝欲歸

撰自凄凉十年事傳柑歸遺滿朝衣

此詩元符元年戊寅作坡年六十三矣在儋州亦半年餘以去年紹聖丁丑六月渡海也十年前事當是元祐二年丁卯以翰林學士侍宴端門戊辰知貢舉皆在朝至五十九歲時紹聖元年甲戌自中山謫惠州乙亥年賦上元古詩有云前年侍玉輦端門萬枝燈即元祐八年癸酉正月也去年中山府老病亦霄興即甲戌正月也今年江海上海上雲房寄山僧即乙亥正月也生能幾何年如上海上元一節物事出處去來歲歲不同當是時又焉知渡海而逢上元耶坡甲戌之賤至元符三年庚辰徽廟立乃得北歸建中靖國元年辛巳卒於常州學者觀此則知身如浮雲外物如雌風如雄風皆不足計較也

上元思京輦舊遊三首

張宛丘

萬雉春城逼絳霄上元雕盤盛遊遨遲遲瑞月低黃傘
焯焯榮光上赭袍雲卷珠簾開綵雉山盤玉闕枕僊爨
長安一別將華髮溪竹山城夜寂寥
九門燈火夜交光羅綺風來撲面香信馬恣穿深巷柳
隨人偷看隔簾粧身拘舊宦安知樂心逐流年暗成狂
留滯山城莫嗟嘆貂蟬從古屬金張
隨計當年寄玉京一時交結盡豪英倒觥凌亂迷籌飲
醉帽欹斜並纏行仕路飛騰輪俊捷山城憔悴感功名
佳晨強酌清樽酒寒竹蕭蕭月正明

此謫居黃州思京師上元第二首三四九佳

京師上元

二首取一

洪覺範

及時膏雨已闌珊黃道春泥曉未乾白面郎敲金鏡過
紅粧人揭綉簾看管絃沸月喧和氣燈火燒空奪夜寒
咫尺鳳樓開雉扇玉皇倦仗紫雲端

覺範江西筠州人姓彭兩坐罪還俗一為張天覺丞相黜海外有甘露戒詩集此詩三四俗人盛傳道之僧徒為此語無恥之流也取之以備博取

上元宿嶽麓寺

上元獨宿寒山寺臥看篝燈映絳紗夜久雪猿啼嶽頂

夢回明月上梅花十分春瘦緣何事一掬鄉心未到家
却憶少年閑樂處軟紅香霧噴京華

考韓子蒼覺範墓誌熙寧四年辛亥生崇寧三年甲申山谷謫宜州過長沙覺範在湖西作此詩時年三十四前京師上元詩年二十餘耳又嘗偽作山谷贈已其實非山谷詩也一掬鄉心胡元任詩話大譏之然詩未嘗不佳故取之政和元年辛卯得罪配米崖年四十一五年乙未還年四十五建炎二年戊申卒年五十八

春社禮成借用寺簿釋奠詩韻

羅端良

素餐深覺愧連漪后稷勾龍實吏師平土至今猶有賴
配天自昔益多儀操豚底用勤巫祝餉黍行看媚婦兒

海內和平頌聲作登歌還有載芟詩

此羅鄂州在郡時祀社用通判劉寺簿子澄韻賦此子澄者劉清之也鄂州名願字端良號存齋弟鄂州名頌字端彥號狷菴皆博學工文而端良文尤高古上通史漢朱文公周益公皆敬畏之所著新安志爾雅翼行於世小集者即子澄所刊社日詩唐宋鮮有可選惟此篇韻險而理到狷菴詩藁本所傳多於存齋予於兵革後為人掠去云

小寒食舟中作

杜工部

佳辰強飲食猶寒隱几蕭條戴鶻冠春水船如天上坐
老年花似霧中看娟娟戲蝶過閑幔片片輕鷗下急流
雲白山青萬餘里愁看直北是長安

強飲一本本作強起愁看一本本作看雲是長安一
本作至長安沈佺期釣竿篇云人如天上坐魚
似鏡中懸公加以斤斧一變而妙矣小寒食前
一日也黃本註謂大曆五年潭州作是年庚戌
公年五十九矣是夏卒於衡之耒陽呂汲公謂
卒於岳陽未知孰是此子美老筆也又有清明
二長句云大曆四年作恐即是此詩之後二日
前云綉羽衝花他自得紅顏騎竹我無緣後云
秦城樓閣煙花裏漢主山河錦繡中皆
莊麗悲慨詩至老杜萬古之準則哉

寒食成判官垂訪

徐鼎臣

常年寒食在京華今歲清明在海涯
遠巷蹋歌深夜月隔牆吹管數枝花
鴛鴦得路音塵闊鴻鴈分飛道里賒
不是多情成二十斷無人解訪貧家

徐鉉字鼎臣仕李後主為吏部尚書歸宋仕至散騎常侍世稱徐騎省在江東與韓熙載齊名詩有白樂天之風第錯俱工字學鴻鴈分飛之句為第設也

依韻和李舍人旅中寒食感事

梅聖俞

一百五日風雨急斜飄細濕春郊衣
梨花半殘意思少客子漸老尋遊非
戢戢車徒九門盛寥寥煙火萬家微
今朝甘自居窮巷無限墻間得醉歸

聖俞詩不爭格高而在乎語熟意到此乃吳體第十句六字仄聲第二句五字平聲愈覺其健梨花客子一聯深勁有味惟陳簡齋妙得其法焉

寒食贈遊客

張死丘

陰陰畫幙映雕欄一縷微香寶篆殘寒食園林三月近
落花風雨五更寒筆調寶柱絃初穩酒滿金盞飲未乾
明日踏青郊外去綠楊門巷繫雕鞍

平熟圓妥視之似易能
作詩到此地亦難也

寒食只旬日間風雨不已

曾茶山

年光胡不少留連熟食清明又眼前敢望深宮傳蠟燭
可堪小市禁炊煙滿城風雨無杯酒故國松楸欠紙錢
老病心情冷時節只將書策替幽禪

寒食清明

二首取一

劉後村

寂寂柴門村落裏也教揮柳記年華禁煙不到粵人國
上冢亦携麗老家漢寢唐陵無麥飯山蹊野徑有梨花
一尊徑藉青苔臥莫管城頭奏暮笳

後村詩欠變格麥飯梨花一聯始
近前輩句法紹定五年壬辰詩

海南人不作寒食而以上已上冢余携一瓢酒尋

諸生皆出矣獨老符秀才在因與飲至醉符益儂

人之安貧守靜者也

元注秀
才符林

蘇東坡

老鷄街肉紙飛灰萬里家山安在哉蒼耳林中太白過
鹿門山下德公回管寧投老終歸去王式當年本不來

記取南城上巳日本綿花落刺桐開

昌黎不謫潮州後世豈知有趙德東坡不落落海
南後世豈知有符林○李太白集尋城北范居
土落蒼耳道中坡用此以譬尋符林也○司馬
德操請龐德公值其上家坡用此以譬所尋諸
生皆已上家不值也○管寧避地遼東後還中
國坡用此以譬已終當北歸也王式爲博士悔
爲江公所辱曰我本不欲來坡用此以譬已元
祐進用亦本無富貴心也○坡詩問架宏太不
可步驟豈許用晦四句裝景所可及歟此詩首
尾四句言景中四句用事又未若移易中間四
句兩用事兩
言景爲佳也

上巳晚泊龜山作

元注元祐
辛未賦

賀方回

薄暮東風不滿帆遲遲未忍去淮南故園猶在北山北

佳節可憐三月三蘭葉自供遊女佩芸編聊對故人談
洛橋車騎相望客曾爲吳兒幾許慙

三四好賀公詩總
論見送錢類中

次韻王仲至西池會飲

張宛丘

聖朝無復用舟師戲遣艤舳揮戟枝沸浪有聲黃帽動
春風無方彩旗垂不勝杯杓寧辭醉傳語風光共此嬉
遠比永和真繼軌臨模璽紙看他時

此元祐中西池上巳之會也文潛詩爲一時冠
三四實佳句秦少游有云簾幙千家翻綉垂王
仲至嘲謂又待入小石
調以秦詩近詞故也

上巳

趙昌父

朝來一雨快陰晴東郊百鳥聞關鳴受風柳條不自惜
蘸水桃花可憐生不見山陰蘭亭集况乃長安麗人行
東西南北俱為客且送江頭返照明

老杜集此等詩謂之吳體昌父乾道中詩猶少作也五六天生此對上巳詩無復加矣

上巳

劉後村

櫻筍登盤節物新一筇踏遍九州春似魯山陰訪脩竹
不記水邊觀麗人豪飲自憐非少日後遊亦恐是前身
暮歸尚有清狂態亂插山花滿角巾

山陰脩竹水邊麗人一聯亞於趙昌父紹定三年壬辰詩後村年四十六閑居莆中所以言後遊亦恐是前身皆思舊事也

重午

范石湖

熨斗熏籠分夏衣翁身獨比去年衰已孤菖綠十分勸
却要艾黃千壯醫蜜粽冰團為誰好丹符綵索聊自欺
小兒造物亦難料藥裹有時生網絲

菖綠艾黃之對新後四句又用吳體

和黃預七夕

陳后山

盈盈一水不斯須經歲相過自作踈坐待翔禽報佳會

徑須飛雨洗香車。超騰水部陳篇上。收拾愚溪作賦餘。
信有神仙足官府。我寧辛苦守殘書。

七夕詩七言律無可選。僅此而已。何遜七夕詩。仙車駐七襄。鳳駕出天漢。月映尤微火。風吹百和香。逢歡暫巧笑。還淚已啼粧。別離不得語。河漢漸湯湯。后山以為陳篇吾儕當會意也。

乞巧

李先之

處處香筵拂綺羅。為傳神女渡天河。休嫌天上佳期少。
已恨人間巧態多。齒舌自應工嫵媚。芳心誰更苦鑄磨。

元注見孫樵柳子厚乞巧文。獨收至拙為吾事。笑指雙針一縷過。李朴字先之。章貢人。早從程伊川游。坐為陳瑩中所薦。流落三十年。靖康初除給事中。不及拜。

七夕無好律詩。以此備數。其人能踐言。不愧此詩。

登高

杜工部

風急天高猿嘯哀。渚清沙白鳥飛回。無邊落木蕭蕭下。
不盡長江衮衮來。萬里悲秋常作客。百年多病獨登臺。
艱難苦恨繁霜鬢。潦倒新停濁酒杯。

此詩已去成都分曉。舊以為在梓州作。恐亦未然。當攷公病而止酒在何年也。長江衮衮必臨大江。

九日藍田崔氏莊

老去悲秋強自寬。興來今日盡君歡。羞將短髮還吹帽。

笑倩傍人爲正冠藍水遠從千澗落玉山高並兩峰寒
明年此會知誰健醉把茱萸子細看

楊誠齋太愛此詩以予觀之詩必有頓挫起伏又謂起句以自對君亦是對句殊不知強自二字與盡君二字正是著力下此以爲詩句之骨之眼也但低聲揚之讀五字却高聲抑之讀二字則見意矣三四融化落帽事甚新末句予細看茱萸起絕千古此老杜九日七言律四首取兩首入變體詩中今列者二○此詩在末入蜀以前終篇不言兵革又難定在祿山已反之後

註家說不可信

九日和韓魏公

蘇老泉

晚歲登門最不才蕭蕭華髮映金罍不堪丞相延東閣

閑伴諸儒老曲臺佳節已從愁裏過壯心偶傍醉中來
暮歸衝雨寒無睡自把新詩百遍開

詩話謂韓魏公九日飲執政老泉以布衣與坐今味閑傍諸儒老曲臺之句卽是修太常禮之時非布衣也蓋英宗治平二年乙巳韓公首倡見安陽集是日有雨所和詩非席上所賦其曰暮歸衝雨寒無睡乃是飲歸而和此詩耳五六要是佳句朱文公語錄頗不以爲然恐門人傳錄未必的也

次韻李節推九日登山

陳后山

平林廣野騎臺荒山寺鳴鐘報夕陽人事自生今日意
寒花只作去年香巾欵更覺霜侵鬢語妙何妨不作腸

落木無邊江不盡此身此日更須忙

重九詩自老杜之外便當以杜牧之為山詩為亞已入變射詩中陳簡齋一首亦然陳后山二首詩律瘦勁一字不輕易下非深於詩者不知亦當以亞老杜可也

九日寄秦觀

疾風迴雨水明霞沙步叢祠欲暮鴉九日清樽欺白髮
十年為客負黃花登高懷遠心如老逢辰意有加
淮海少年天下士獨能無地落烏紗

無地落烏紗極佳孟嘉猶有

一桓温客之秦併無之也

九日登戲馬臺

元註王戌彭城賦

賀方回

當年節物此山川倦客登臨獨惘然戲馬臺荒年自久
射蛇公去事空傳黃華半老清霜後白鳥孤飛落照前
不興興亡城下水穩浮漁艇入淮天

射蛇公用劉裕新洲伐我事以對戲馬良佳

重九賞心亭登高

范石湖

憶隨書劔此徘徊投老雙旌重把杯綠鬢風前無幾在
黃花雨後不多開豐年江隴青黃徧落日淮山紫翠來
飲罷此身猶是客鄉心却付晚潮回

此淳熙八年辛丑石湖自四明移節金陵年五十六前此宋文公在南康苦旱此獨二

年重九石湖猶在金陵乃有官忙
憫雨之句此乃富貴人重九也

九日登天湖以菊花須插滿頭歸分韻賦詩得歸

字

朱文公

去歲瀟湘重九時滿城風雨客思歸故山此日還佳節
黃菊清樽更晚暉短髮無多休落帽長風不斷且吹衣
相看下視人寰小秣合從今老翠微

此乾道四年戊子也文公去年訪南軒於長沙故有此起句予嘗謂文公詩深得后山三昧而世人不能識且如故山此日還佳節黃菊清樽更晚暉上八字各自為對一瘦對一肥愈更覺好蓋法度如此虛實互換非信口信手之比也山谷簡齋皆有此格此詩後四句尤意氣闊遠時

以去年冬除樞密院編修官猶待闕于家

歸招德再用前韻

幾枝藤竹醉相攜何處千峰頂上歸正好臨風眺平楚
却須入谷避斜暉酒邊泉溜寒侵骨坐上嵐光翠染衣
踏月過橋驚鳥晚林垌回首更依微

易晚每當作已晚此即九日晚歸詩也詩思無一絲近塵土

王子九日

劉後村

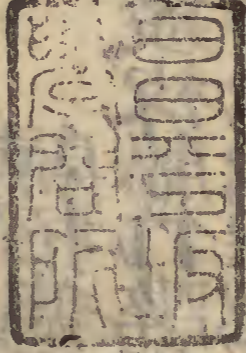
平蕪盡處即滄溟身寄區中等一萍種杞菊翁猶老健
挿茱萸伴半凋零元註從十四人存者七人去年勅設壘飛鞚今

書清卷七

三

日村酷艸塞瓶却笑癡人妄分別何曾未必勝靈伶

淳祐十二年壬子。去年辛亥。後村在直玉堂。九月十日。宜鎖有六絕句。其冬鄭丞相清之卒。去國恰近一年。家居之樂。亦何至村酷艸塞瓶乎。周益公四六有云。朝趨鳳闕。結五組之光華。夕侶漁舟。披一簑之縵縷。文人之言例。過實也。尾句猶不能忘情於榮進者。



滄奎律髓卷之十六終

