

津逮秘書

內閣文庫			
函架	冊	號	類
三七	一七八	三六〇	漢書

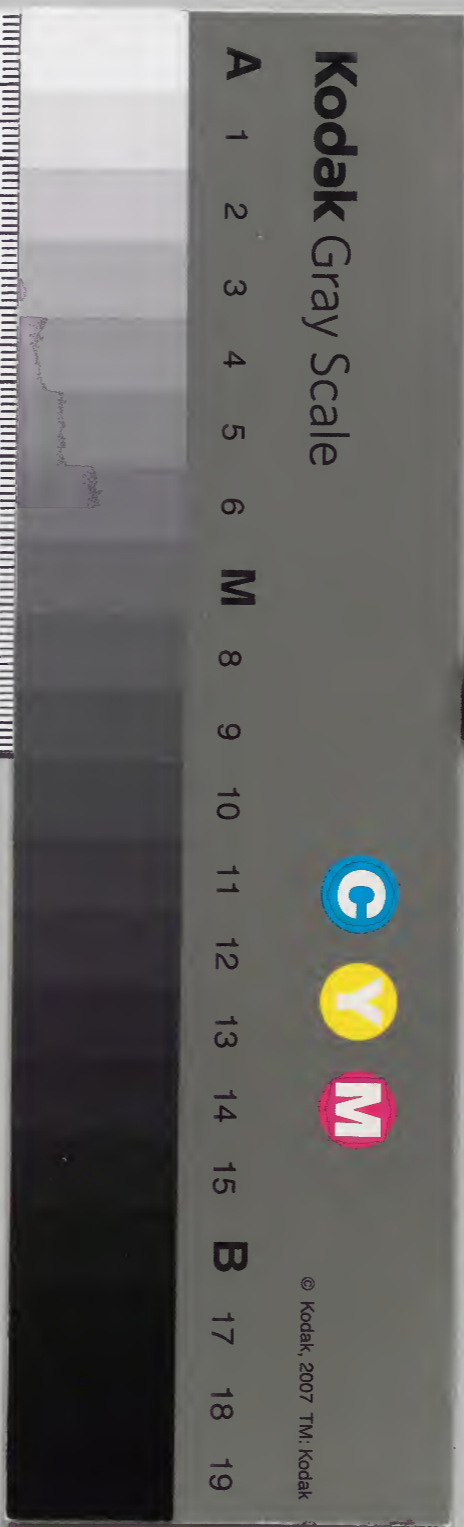
急就篇

二

第三集

二十

內閣文庫			
番號	漢	3160	
冊數	178 ( 45)		
函號	371	2	





急就篇注叙

祕書監弘文館學士上護軍琅邪縣蘭國子顏師古撰

急就篇者其源出於小學家昔在周宣粵有史籀

音演暢古文初著大篆秦兼天下罷黜異書丞相

李斯又撰蒼頡中車府令趙高繼造爰歷太史令

胡毋音無敬作博學篇皆所以啓導青衿垂法錦帶

也逮至炎漢司馬相如作凡將篇俾效書寫多所

載述務適時要史游景慕擬而廣之元成之間列



於祕府雖復文非清靡義闕經綸至於包括品類  
 錯綜古今詳其意趣七句反實有可觀者焉然而時  
 代遷革亟經喪亂傳寫湮訛避諱改易漸就蕪舛  
 莫能釐正少者闕而不備多者妄有增益人用已  
 私流宕徒浪反忘返至如蓬門野賤窮鄉幼學遞相  
 承稟猶競習之既無良師祇增僻謬若夫縉紳秀  
 彥膏梁子弟謂之鄙俚恥於窺涉遂使博聞之說  
 廢而弗明備物之方於茲寢滯師古家傳蒼雅廣

綜流畧尤精訓故待問質疑事非稽考不妄談說  
 必則古昔信而有徵先君師古父 息魯常欲注釋急就  
 以貽後學雅志未申昊天不弔奉遵遺範永懷罔  
 極舊得皇象鍾繇衛夫人王羲之等所書篇本備  
 加詳覈足以審定凡三十二章究其真實又見崔  
 浩及劉芳所注後魏太宗元年敕崔浩解 劉芳續注音義證三卷人心不  
 同未云善也遂因暇日為之解訓皆據經籍遺文  
 先達舊旨非率愚管斐然妄作字有難識隨而音



之別理兼通亦卽竝載可以祛發未寤矯正前失  
振幽翳之學摠制述之意庶將來君子裁其衷焉

右急就一篇漢黃門令史游作唐祕書監顏師古  
爲之解訓此書舊分三十二章前代能書者多以  
艸書寫之今世有一本相傳是吳皇象寫比顏解  
本無焦滅胡以下六十三字又頗有訛脫顏本不  
分章象所寫三十一章而已國朝至道中太宗皇  
帝嘗親書此篇又於顏本外多齊國給獻以下百  
二十八字凡爲章三十有四此兩章蓋起於後漢  
按舊篇末說長安中涇渭街術故此章亦言洛陽



急就篇  
一  
人物之盛以相當而鄙縣以世祖卽位之地升其名爲高邑與先漢所改真定常山竝列此爲後漢人所續不疑近時豫章黃太史手授本出於太和縣人家亦有此兩章黃於篇中時小小箋釋而顏解本亦自有詳畧不同會戶部郎總六道賦天水趙公汝誼欲是正傳廣之乃錄至道御書三十四章登于卷首且用今禮部侍郎詹山李公燾所藏顏解本授鄂州通守臨江劉子澄清之家本寫之

次于御書正文之後益考驗同異附以黃太史所箋升注爲大字以便觀者可傳後古者學童六歲至十歲教之數與方名及朔望六甲書計之事蓋自末以窮本由蘊以達道濫觴乎小學之源而涵泳乎大學之海終其身不厭至秦不然棄其道本而忘其藝末丞相李斯等雖頗作蒼頡爰歷博學等篇然天下方專學法令以吏爲師詩書六藝之言棄不習學者進無所依退無可玩自童幼鄙之



以爲足記姓名而已又其篇雖名祖蒼頡而實異  
史籀時益多事而徒隸之字方起漢興稍開書禁  
兼崇字學吏民上書頗劾其不正者然古來用字  
約少版策所書多者纔百名以上今漢代試爲史  
者一童所記至九千字烏覩古所謂正哉游當孝  
元時去斯等已遠獨能取其篇中正字類而韻之  
以爲此書使操觚小童不墮俗迷誤是時元帝善  
史書而游爲此篇皆稍稍近古傳稱游勤心納忠

有所補益豈此類邪自東漢杜度張芝善篆法始  
用以寫此章號章草說者因謂艸書起於游蓋不  
察游作此書之意今篇中所摭蒼頡正字其體雖  
不存而其讀具在因可以見漢世官府市里之名  
物又得顏氏解訓而益明可用虞覽然顏以慈姓  
爲祖於宣慈惠和之才子審姓爲出於審曲面勢  
者名忠敬與愛君而必以爲慕趙盾鬻拳解距虛  
卽蚤蚤以檻車膠爲膠人之目謂老復丁爲蠲其



子孫之役亦不皆是顧作者以錄古文而解者以著漢事雖非詩書論世之學要主於好古存舊且其語亦微有勸不若後世俗師俚童相教以嚚訟之書故因定著之以為前世小書其偶存者猶如此學者亦因有啓焉淳熙十年十月望日歛羅願記

漢藝文志小學十家蒼頡篇見考工記注者唯匏

四學 堯 反 人 充 柯 櫛 反 張 玉 四字凡將見文選注甄文

類聚者唯黃潤繼美宜制禪鐘磬竿笙筑坎侯二句訓纂見史記正義者唯戶扈鄂三字其勵存者急就篇而止耳隋唐志始謂急就章崔浩寫以百數劉蘭入小學書之李鉉九歲入學書之月餘即通李繪六歲亦通此章是以其學至唐猶傳顏師古祖之推嘗為之注淵源有自來矣蓋君子恥一物之不知倫類不通不足謂善學嘗觀衆仲對氏族師服申繻論名子籍談忘司典之後景王以為



譏衛侯以辟彊為名周人不肯受繫之以姓著於世本字而不名貴於春秋故始之以姓氏名字學詩多識鳥獸艸木之名論語備錄衣服飲食之制陶弘景讀書萬卷尤明醫術本艸韓文公謂禮樂名數方藥之書未有不通此而為大賢致知在格物觀物以觀我生故次之以服器百物周書言學古入官子產云學而後入政董仲舒以春秋斷獄雋不疑以經術決事若授之以政不達宋泉之孝

經蘇威之五教人到于今羞之故終之以文學法理器無非道學無非事其義不可須臾舍也鴻生鉅儒不敢以小書忽焉輯州名摭奇字悉放其體

諸經義疏引之者五

周禮考工記疏引分別部居不雜廁蒲藹藺席天官疏引

司農少府國之淵左傳正義引蕪荑鹽豉項町界畝

後漢書注引之者一

張敏

傳注引皋陶造獄法律存

韻書亦援以言姓氏班孟堅之用祿

飾潘安仁之用乘風王禹玉之用奇觚宋景文之用鞞釋朱文公之用老復丁至於不借遷篠鳧翁



無等雙之語臨川山谷詩皆采掇之博觀而約取  
此難與耳學者言也古者佻氏教六書外史達書  
名漢猶有課試舉劾之灋故馬尾之書必謹自篆  
而隸自隸而藁鍾王之後以意行書先漢遺文古  
事寔以掩昧急就雖存而曹壽劉芳豆盧氏顏之  
推注解軼而不傳昔以是爲童蒙之學今有皓首  
未覲者俗書溢于簡牘訛音流于諷誦襲浮踵陋  
視名物數度若弁髦而大學之基不立迺因顏注

補其遺闕擇衆本之善訂三寫之差以經史諸子  
探其原以爾雅方言本艸辯其物以詩傳楚辭叶  
聲韻以說文廣韻正音詁若閎閣之相混得於釋  
文揃掇之所出取於莊子稽極之誤因說文通釋  
而知利親勝客之類因史記漢表而見簧當作箇  
輾當作操壘當作垒實事求是不敢以臆說參焉  
疑者闕之以俟後之君子李斯作蒼頡篇後人附  
益末章乃有漢兼天下此篇齊國山陽兩章亦然



畧解其義綴于下方夫物有本末理無小大循序致精學之始事也雖然老學而為童習其能免玩物愛奇之失乎浚儀王應麟識

急就篇

太宗實錄端拱二年七月丙戌以御書急就章藏於祕閣急就章者漢元帝時黃門令史游所作也帝畱心字學先是下詔求先賢墨蹟有以鍾繇書急就章為獻字多踏駁上親艸書一本仍刻石分賜近臣宋惟幹獻御書急就章賦以一軸賜之

漢黃門令史游撰

游元帝時人也見漢書藝文志黃門令屬少府

章第一

急就奇觚與眾異羅列諸物名姓字分別部屬不

離

顏本作雜

厠用日約少誠快意勉力務之必有喜

碑本



作請道其章宋延年鄭子方衛益壽史步昌周千

秋趙孺卿爰展世黃本展一作歷高辟兵

章第二

鄧萬歲秦妙房碑本妙作眇郝利親馮漢疆顏本作強戴護

郡景君明董奉德隨賢良顏本隨作桓任逢時侯仲郎

由廣國榮惠常碑本榮作崇烏承祿令狐橫朱交便孔

何傷師猛虎石敢當所不侵龍未央伊嬰齊

章第三

翟回慶畢稚季昭小兄柳堯舜樂禹湯碑本樂作藥

于登費通光柘思舒顏本思作濫碑本作恩路政楊碑本正陽顏本

政霍聖宮顏文章管財智碑本管作筦智作曆偏呂張碑本偏作

編魯賀喜碑本作熹觀宜王碑本觀作灌程忠信吳仲皇許

終古賈友倉黃本友一作發陳元始韓魏唐

章第四

液容調碑本液作掖柏杜陽碑本楊作揚黃本作度楊曹富貴尹李

桑碑本作李尹桑蕭彭祖屈宗談樊愛君崔孝讓碑本讓作襄



姚得賜燕楚莊薛勝客聶干將求男弟過說長黃本

長一作良祝恭敬審毋方碑本作無妨龐賞貢顏本作贛來士梁

碑本來成博好范建羌閻歡欣碑本欣作喜

章第五

寧可忘苟貞夫苗涉臧碑本苗作茅田細兒謝內黃柴

桂林溫直衡奚驕叔邴勝菡顏本邴作菡雍弘敞劉

若芳毛遺羽馬牛羊尚次倩丘則岡顏本剛陰賓上

翠鴛鴦庶霸遂萬段卿冷幼功顏本冷一作伶武

初昌黃本昌一作岡

章第六

褚回池蘭偉房顏本作防減罷軍橋竇陽原輔輻碑本作福

宣弃奴顏本弃作棄殷滿息克申屠交脩俠顏本交作夏公

孫都慈仁化顏本作他郭破胡虞荀偃顏本荀作尊憲

義渠蔡游威左地餘譚平定孟伯徐葛輶軻碑本軻作

咸敦倚蘇碑本倚作錡耿潘扈

章第七



焦滅胡晏奇能邢麗奢邵守實宰安其顏本作期俠却

敵代焉于司馬應顏本作衰尚自於陶熊罷解莫如樂

欣諧童扶疏顏本作疎痛無忌向夷吾閣并訢竺諫朝

續曾配顏本作增紀遺失餘姓名訖請言物碑本無此

章

章第八

錦繡縵純離雲爵顏本純作純乘風懸鍾華洞樂

顏本懸作懸豹首落莫兔雙鶴碑本莫春艸雞翹

鳧翁濯鬱金半見緇白約一本作雲白齋縹緗綠統阜紫

砥碑本統烝栗絹紺縉紅絜青綺綾縠靡潤鮮碑本

綾作羅綈絡縑練素帛蟬碑本絡

章第九

絳緹絳紬絲絮綿碑本帀弊囊橐不直錢碑本

幣顏本作服瑣綸帶與繪連貫貸賣買販肆便顏本

貫黃本資貨市贏匹幅全絺紵臬縕裏約纏顏本

緡碑本綸組縹緗以高遷黃本組作經量丈尺寸



斤兩銓所受付予相因緣

顏本所作取

章第十

稻黍稷粟麻稂

碑本稂作硬

餅餌麥飯甘豆羹葵韭

蔥薤蓼蘇薑

碑本薤蓼作蓼 壑黃本薤作薤

蕪荑鹽豉醢酢醬

碑本

作醢 醬漿

芸蒜薺芥茱萸香老菁藜荷冬日藏

碑本

梨

柿柰桃待露霜棗杏瓜棣餼飴園菜果菰助米

糧 顏本作糧

章第十一

白麩姝美奏諸君

顏本白作甘

袍襦表裏曲領帟襜褕

袷復褶袴裨

碑本褶袴作襲 袴顏本裨作禪

禪衣蔽膝布毋縛

碑本

禪作單毋 縛作無尊

鍼縷補綻縫紵緣

碑本作箴縷補袒縫 緣循顏本補縫綻紵

緣

履舄鞞襜絨緞紉

碑本鞞作杏絨作 越顏本襜作哀

鞞鞞叩角

褐鞞巾

碑本鞞作鞞

裳幃不借為牧人

顏本幃作韋

完堅耐

事踰比倫

碑本踰作愈

章第十二

屐屨繫薦羸窶貧

碑本屐作藿黃本繫作 索一作素顏本薦作羸

旃裘鞞



鞞蠻夷民

顏本旃作鹿碑本鞞鞞作索擇越本鞞作鞞

去俗歸義來附

親譯導讚拜稱妾臣

顏本讚作贊

戎伯總閱什伍鄰

碑本

伯作貂總作摠鄰作陳

稟食縣官帶金銀

顏本稟作廩

鐵鈇鑽鉦

釜鍍鏊

碑本鑽鉦作鉦鑽李作鑽鉦

鍛鑄鉛錫鐙錠鏃

碑本錠鏃作鏃

鉞鈐鑿鉤鈇斧鑿鋤

顏本鈇作鉞鋤作鉞

章第十三

銅鍾鼎劔錙鈇鈇

碑本劔作鈇鈇作鈇鈇作鈇

釭鐳鍵鏃冶

錮鑄顏本鑄作鈇

竹器箜篌篳篥篳篥篳篥篳篥篳篥

碑本算作筭

篳篥篳篥篳篥篳篥篳篥篳篥篳篥篳篥

顏本篳篥作篳篥

楯槃作盤椀作盃楯本杆作孟杯作楯

蠶升參升半卮觥

碑本作蠶李本作

蠶

櫛榼棹七箸簪

碑本櫛作榼櫛作榼

甄缶瓮甕

瑩壺

顏本瓮甕作盆盎碑本甄缶作缶甄

章第十四

甌罍甗瓠瓠瓠

顏本甗作甗甗作甗

絜縞繩索絞紡纆

碑本

作紡絞纆黃本絜縞作纆縞

簡札檢署梨櫝家

顏本作櫝

板竿所

產谷口斜

顏本竿作柞碑本斜作茶

水蟲科斗蠅蝦蟇鯉鮒蟹



鱣鮓鮑鰕

碑本蟹鱣作鮓  
鱣黃本鮑作鮓

妻婦娉嫁齋媵僮

碑本娉作媵

聘顏本媵作媵

奴婢私隸枕牀杠蒲蒻蘭席帳帷幢

蘭顏本作帷

荏碑本李本作蒲  
蒲黃本一作蒲

章第十五

承塵戶幪條續縱

碑本幪作簾續作墳顏本縱作總

鏡斂疏比各

異工芬薰脂粉膏澤筓

碑本芬作黃

沐浴揃搯寡合同

黃本作宣會同

祿飭刻畫無等雙

顏本飭作飾

係臂琅玕虎魄

龍璧碧珠璣玫瑰璽

碑本璽作甕

玉玦環珮靡從容

碑本玦作

璿

射魃辟邪除羣兇

顏本兇作凶

章第十六

竽瑟空侯琴筑箏

顏本箏作錚

鐘磬鞀簫鞀鼓鳴

顏本鞀作鞀

五音集會歌謳聲

顏本集作總越本總作雜黃本謳作德

倡優俳笑

觀伎庭

顏本伎作倚

侍酒行觴宿昔醒

碑本宿作解

廚宰切

割給使令薪炭藿葦炊熟生獮膾炙裁各有刑

顏本

獮作臄刑作形酸醎酢淡辨濁清

章第十七











急就篇

九

汲古閣

馳驟怒步超

碑本驟作騶

狎殺羯羴狝羴

顏本狎作狎

六

畜蕃息豚豕猪

顏本蕃作番碑本豕作彘

狻猊狡犬野雞雛

碑本

犬作狗

章第二十二

糝犄特犗羔犢駒雄雌牝牡相隨趨糟糠汁滓橐

莖芻

碑本萍作葦

鳳爵鴻鵠鴈鶩雉鷹鷄鴉鷲鷓尾

碑本鴉作鴉鴉作鴉

鳩鴝鷓鴣中網死

黃本

鴝作鴝

鸚鵡鴝鴝相視

碑本鸚作鸚

豹狐駮驢豺犀兕

駮驢顏本作距虎

狸兔飛鼯狼麋麇

碑本鼯作鼯

章第二十三

麋麇麋鹿皮給履

碑本麇作麇顏本鹿作鹿

寒氣泄注腹臚脹

碑本脹作張

痂疔疥癩癡聾盲

碑本盲作盲

癰疽癰瘰癧瘰

瘰

碑本作瘰瘰疲瘰

疔痕癩疾狂失響

碑本癩作癩

瘰癧瘰癧瘰癧

温病

碑本瘰作瘰黃本瘰一作瘰

消渴歐逆欬懣讓

顏本歐作嘔碑本作

歐懣欬逆

痺熱癩痔眇瞶眼

顏本瞶作瞶

篤癩癩癩迎醫匠

黃本癩作癩碑本癩癩作衰癩

正文

及五月



章第二十四

炎刺和藥逐去邪黃芩茯苓礬芷胡

黃本芷作柴

牡蒙

甘艸菀藜蘆

碑本作藜蘆

烏喙附子椒茺華

碑本茺作元黃本喙

一作

半夏阜莢艾橐吾芎藭厚朴桂栝樓欬冬貝

母薑狼牙

顏本冬作東

遠志續斷參土瓜亭歷桔梗龜

骨枯

碑本莢作夾芎藭作弓窮黃本骨作骨

章第二十五

雷矢藿菌蓋兔盧卜問譴崇父母恐

碑本問作夢

祠祀

社稷叢臘奉謁禡賽禱鬼神籠

碑本禡作觴賽作塞

棺槨

積遣送踊喪弔悲哀面目腫哭泣祭醜墳墓冢

碑本

作醜祭

諸物盡訖五官出宦學諷詩孝經論

章第二十六

春秋尚書律令文治禮掌故砥礪身

碑本砥作砥顏本礪作厲

智能通達多見聞

黃本此句在春秋尚書律令文之上

名顯絕殊異

等倫抽擢推舉白黑分

碑本抽作超

迹行上究為貴人

碑本迹作積

丞相御史郎中君進退公卿傳僕勲

顏本退作



近前後常侍諸將軍

章第五十七

列侯封邑有土臣積學所致非鬼神

碑本非作無

馮翊

京兆執治民廉潔平端撫順親姦邪竝塞階理巡

碑本作皆理馴變化迷惑別故新

碑本此句在姦邪竝塞階理巡之上

更卒

歸誠自詣因司農少府國之淵遠取財物主平均

碑本作援衆錢穀主辨均

章第二十八

臬陶造獄法律存誅罰詐偽劾罪人廷尉正監承

古先總領煩亂決疑文變鬪殺傷捕伍鄰

黃本鬪一作罰

亭長游徼

碑本游徼亭長

其雜詆盜賊繫囚榜笞臀朋黨

謀敗相引牽欺誣詰狀還反真

黃本詰一作結

章第二十九

坐生患害不足憐辭窮情得具獄堅藉受證驗記

問年

藉顏本作籍證驗碑本作驗證

閭里鄉縣趨辟論

顏本趨作趣

鬼

薪白粲鉗鈇髡不肯謹慎自令然輸屬詔作谿谷



山碑本作 箠箠起居課後先斬伐材木斫株根

章第三十

犯禍事危置對曹謾訑首匿愁勿聊碑本匿 縛束

脫漏亡命流碑本束 攻擊劫奪檻車膠嗇夫假佐

扶致牢痲痲保辜啼呼噪碑本作謔呼 乏興猥逮

訶護求碑本逮 聊覺没入檄報雷顏本聊 受昧枉

法忿怒仇碑本法

章第三十一

讒諛爭語相舐觸碑本舐 憂念緩急悍勇獨越本

更黃本 迺肯省察諷諫讀涇水注渭街術曲碑本

悍作捍 筆研籌算膏火燭碑本籌 賴赦求解貶秩祿

水涇 邠鄆河間沛巴蜀潁川臨淮集課錄依溷

顏本求 汗染貪者辱越本溷

章第三十二

漢地廣大無不容盛萬方求朝臣妾使令邊境無  
事中國安寧百姓承德陰陽和平風雨時節莫不



滋榮

碑本滋作茲

災蝗不起五穀熟成賢聖竝進博士

先生長樂無極老復丁

碑本災蝗作蝗蟲顏本熟作孰

章第三十三

齊國給獻素繒帛飛龍鳳皇相追逐河南洛陽人  
蕃息與天相保無窮極真定常山至高邑乘而嘉  
寵升進立建號垂統解鬱悒四人康寧咸來服集  
何須命遍合爲一

黃本命遍作念慮

章第三十四

山陽過魏長沙北地馬飲漳鄴及清河雲中定襄  
與朔方代郡上谷右北平遼東濱西上平岡酒泉  
疆弩與燉煌居邊守塞備胡羌遠近還集殺胡王  
漢土興隆中國康

黃本濱作齊

碑本皇象書

顏本顏師古注

黃本黃魯直

李本李仁甫

越本朱文公刊于浙東



急就篇

正文  
十四

汲古閣

其月寸外縣土谷谷北平憲東齊西土平岡西泉  
山製龍縣其心北此黑燈章濼又青河雲中宏裏

急就篇卷第一

唐 顏師古 注

宋 王應麟 音釋

明 毛 晉 訂

急就奇觚與眾異

觚音孤

觚者學書之牘或以記事削木為之蓋簡屬也  
孔子歎觚即此之謂其形或六面或八面皆可  
書觚者稜也

稜盧登反

以有稜角故謂之觚言學僮



急當就此奇好之觚其中深博與衆書有異也  
班固兩都賦曰上觚稜而棲金爵今俗猶呼小  
兒學書簡爲木觚章蓋古之遺語也

羅列諸物名姓字

言此衆章列敘萬物之名及人姓字

分別部居不雜廁

廁初吏反

前後之次以類相從種別區分不相間錯也

種

隴反間居竟反

用日約少誠快意

以其詳悉多所該備不費功日而心意開了故

云快意也禮學記曰師逸而功倍

勉力務之必有喜

喜許志反

勉力勤習以致業藝則能顯達可好喜也

好呼報反

請道其章

此後二句一韻

敘致已訖乃說之也

宋延年

微子紂之庶兄周武王克商封之於宋其後或



以國爲姓遂有宋氏延年之義取於壽考無疆也漢有李延年杜延年田延年篇首廣陳諸姓及名字者以示學徒令其識習擬施用也自此以下器用物務次敘皆同而說者乃云是當時弟子名姓又云是古賢聖之人本出易緯史游重述此說皆非也姓者竝是古來所有非妄造之名字或是舊人已經稱用或是新構義理然非實相配屬真有其人所以章中自云姓名訖

請言物又云諸物訖五官出以此求之其意可曉至如雜寶奇繒殊俗異物及疾病刑獄官曹職務豈非當時庠校之內悉自有乎皆汎說耳易緯中頗有姓名與此同者蓋後人妄取以附著之非本聖人所說也先儒通論舊云緯書之作僞起哀平應劭撰風俗通亦多設人姓而爲章句偶讀斯效急就之爲也

屬之欲反校胡孝反其字從木今從

手著直

略反



鄭子方

鄭桓公友周厲王之子宣王母弟也宣王封之於鄭其後或以國為氏宋有鄭翩即其族也子者男子美稱方者言其正直不回也

衛盜壽

衛康叔周文王之子也周公既誅管蔡而封康叔為衛侯其後亦因國為氏盜壽亦延年之義也

史步昌

史氏之先本周大夫史佚音逸之後也周亦有史籀文救反晉有史黯於滅反秦有史顛口果反衛有史狗于由反史鱣于由反其後竝稱史氏此類甚多不可具載步昌言高步而昌盛也漢有李步昌

周千秋

周大夫周桓公宰周公周公忌父父讀曰甫繼守官邑故有周氏周任之後亦為周姓千秋亦欲長



生久視也漢有張千秋田千秋

趙孺卿

卿叶乞郎反見楚辭大招

造父善御事周穆王穆王封之趙城其後因稱趙氏晉之趙夙即其苗裔遂蕃衍焉孺幼少之號也卿言可為列卿也漢有蘇賢字孺卿

爰展世

展一作歷

爰氏之先本與陳同姓陳申公生靜伯甫伯甫八世一作葉孫爰諸生爰濤塗濤徒高反因而命氏其

後或為轅字又作袁字本一族也漢有爰盎

烏浪

反展者伸也言子孫蟬聯不絕也或曰展誠也

高辟兵

辟音壁兵叶瞞芒反見詩擊鼓無衣抑荀子侂詩

齊大夫高偃音奚者號高敬仲本齊之公族也其

後遂稱高氏大為著姓又惠公之孫曰公孫竈亦稱高氏辟兵言能弭止兵戎也

右章第一

鄧萬歲

急就篇

卷之一

汲古閣



鄧古國名本曼姓也其後稱鄧氏焉曼音萬楚有

鄧廖音聊鄭有鄧析先歷反竝其族也萬歲猶千秋

耳

秦妙房妙一作眇漢書眇讀曰妙

秦本地名後為國號因又命氏魯有秦董父秦

丕茲秦造皆秦姓也妙謂德行高妙也房謂德

之所聚也

郝利親郝呼各反

郝京兆盩厔鄉名也盩竹雷反厔竹乙反因地以命氏焉

漢有郝賢今盩厔縣猶出郝姓利親言其善父

母也

馮漢強強一作疆

馮氏之先本歸姓也鄭大夫有馮簡子其後遂

為大族漢強意在忠於本朝也

戴護郡

戴氏之先與宋同族宋戴公生公子文遂稱戴





氏戴惡卽其後也護郡言爲太守若都尉

景君明

明叶音芒易潛龍勿用陽氣潛藏見龍在田天下文明書元首明哉股肱良哉庶事

康哉詩東方未明顛倒衣裳

景氏楚之同族本羊姓也

羊莫尔反史記索隱彌是反羊羊聲也

漢高祖用婁敬之計徙齊楚大族入關景氏亦

遷名數今之好時鄭縣華陰諸景是也君明言

有明德宜爲列國諸侯也漢有京房字君明

董奉德

董氏之先本已姓也颺淑安之裔子曰董父能

擾畜龍服事帝舜賜之姓曰董

已音紀颺力救反父讀曰

甫又周大夫辛有之二子適晉與籍氏俱董督

晉之史籍因爲董氏董狐董叔董安于皆其後

也奉德言其奉持德義也一曰言有賢德人所

戴奉也

桓賢良

桓一作隨

宋桓公孫鱗矐爲宋司徒號曰桓子

矐工喚反

因爲



氏焉向

式亮反

魑

大回反

號桓司馬其後亦稱桓族

賢良言可應賢良之舉也

任逢時

任育壬反

周文王母任氏之女此古姓也又有任國之君

太皞之後本風姓也其後亦為任氏焉逢時言

遇太平也漢有王逢時

侯仲郎

侯氏之先鄭大夫侯宣多侯羽之後也魯有侯

叔夏侯犯齊有侯朝其後亦皆以為姓仲者次

伯之下郎者可為郎官也

由廣國

戎人由余入秦為相其後遂稱由氏楚大夫王

孫由于有忠勇之節楚人亦謂其族為由氏焉

廣國言為本朝益土地也

榮惠常

榮一作崇

周大夫有食采於榮者因而氏焉周書曰王俾



榮伯作賭肅慎之命春秋稱天王 榮叔來舍

胡暗反 國語云厲王悅榮夷公皆榮氏也魯有榮

鴛鴦鴛音加左傳作鴛 楚有榮黃其後亦稱榮氏孔子

所見榮啓期泰山邠人也邠音成 或謂之榮聲期

啓聲相近故也漢有榮畜惠常言以仁惠為常

也

烏承祿

齊大夫烏餘之後遂以為姓莒亦有烏存秦有

力士曰烏獲承受之也

令狐橫

令力呈反橫叶音黃見荀子俛詩楚辭九辨魏文帝曹字建詩橫叶胡朋反

令狐晉地名也在河東大夫魏顥食邑於此號

令狐顥因為氏焉橫克也大也

朱交便

舜臣朱武其後以為姓論語有逸民朱張春秋

左氏傳齊有朱毛漢有朱家交便善與人交皆

便安之也





孔何傷

孔氏之先與宋同祖閔公生弗父何何曾孫曰

正考父考父生孔父嘉父皆讀曰甫仲尼即其後也

衛有大夫孔達孔烝鉏仕於反其後亦稱孔氏何

傷言無所傷害也

帥猛虎

師樂人無目者之稱也晉有師曠魯有師已紀音

鄭有師悝口同反師蠲師觸其後皆以為姓以猛

獸為名尚其威也

石敢當

衛有石碣于弱反石買石惡鄭有石癸石楚石制

皆為石氏周有石速齊有石之紛如紛扶云反其後

亦以命族敢當言所當一作向無敵也

所不侵

所所斫木聲也古有虞衡之官因主伐木遂以

為姓漢有所忠武帝之近臣也不侵言其謹慤



丘角反不為寇暴也春秋左氏傳曰不侵不畔之

臣

龍未央

央於良反

龍舜臣各命為納言者也其後遂以為姓又董

父既賜姓曰董又易氏曰參龍參音宦其後亦為

龍氏漢有龍德善鼓琴未央言益壽無極也

伊嬰齊

伊摯伊階殷之卿宰其後遂為著姓漢有伊籍

嬰齊謂嬰兒之絜齊者也魯有公孫嬰齊漢有

南越王趙嬰齊

右章第二

翟回慶

廣韻翟音狄慶叶音羌易乃終有慶詩農夫之慶孝孫有慶及離騷慶天額而喪榮

讀與羌同幽通賦慶未得其云已文選作羌詩集傳慶叶祛羊反

翟氏本齊翟僂

力羽反

新之後也魏有翟璜翟翦

漢有翟公翟方進回慶者言福喜方來也

畢稚季

稚直利反



周文王之子有畢公高者其後以為姓晉之畢

萬即此族焉稚季者言非長竹丈反叔幼也漢有

杜稚季

昭小兄

兄叶虚王反見詩鶉之奔奔陟岵皇矣楚辭天問

昭氏亦楚同姓其屈景為三族者也當戰國時

有昭奚恤小兄言上有昆而下有弟也

柳堯舜

魯公子展之後也有展禽者食采於柳下之地

因為柳氏焉堯舜言依唐虞二帝之則以自警

也

樂禹湯

樂一作藥

樂氏之先與宋同姓戴公生樂父

讀曰衍苦且甫反

是稱樂氏樂喜皆其後也楚有樂伯亦因得姓

戰國時燕有樂毅樂間禹湯言欽夏殷兩王之

美順其則也

淳于登



春秋淳于公如曹度

徒各反

其國危遂不復淳于

之地即北海淳于縣是也後以國為姓戰國時

齊有淳于髡

口昆反

秦始皇時有淳于越漢有淳

于長

費通光

費扶味反  
一音祕

費氏楚大夫費無極之後也漢有費直通光猶

言開明

柘溫舒

柘之夜反

柘楚地名也後更為縣時屬淮陽國所居之人

因而命氏溫舒言其溫裕而安舒漢有路溫舒

路政陽

政一作正

路水名也又因為縣在涿郡界居者氏焉漢有

路中大夫路溫舒政陽言其堪為政而有光陽

也

霍聖宮

周文王之子有霍叔武

一作處

者其國在河東今



霍邑縣是也後嗣為晉獻公所滅子孫遂姓霍  
 氏漢之霍去病霍光即河東人也聖宮言觀一作  
 觀聖人之奧祕若入其宮室也子贛曰譬之宮  
 牆夫子之牆數仞不得其門而入不見宗廟之  
 美百官之富

顏文章

顏氏本出顓頊之後顓頊生老童老童生吳回  
 為高辛火正是謂祝融祝融生陸終陸終生六

子其五曰安是為曹姓周武王封其苗裔於邾  
 為魯附庸在魯國鄒縣其後邾武公名夷父字  
 曰顏父讀曰甫故春秋公羊傳謂之顏公其後遂稱  
 顏氏齊魯之間皆為盛族孔子弟子達者七十  
 二人顏氏有八人焉四科之首回也標為德行  
 韓子稱儒分為八而顏氏處其一焉漢有顏駟  
 顏異顏安樂以春秋名家文章言其文章也一作

言有文章  
 之材也



管財智

管一作筭

管氏之先出自周文王以國命氏也齊有管至父管夷吾管于奚管脩因為著姓父讀曰甫財智言富於財而又多智也

偏呂張

楚之軍帥

所類反

使主偏者因以為姓也司馬法

曰車十五乘曰偏春秋左氏傳曰廣有一卒

廣上

曠反卒偏之兩呂張言為心呂之臣可張大王室

也昔者太岳為禹心呂之臣故封呂侯以譬身有脊呂骨也其為字象形非兩口也

魯賀喜

伯禽之後有悼公者為楚所滅子孫以國為氏賀喜言有喜而可賀也

觀宜王

觀工喚反一作灌

觀夏之同姓諸侯也國滅之後因而氏焉晉有觀武楚有觀起觀從皆其胤也觀字或作灌斟



之林灌亦夏時國名也其後為灌氏焉漢有灌

嬰宜王言有益於王室者也

程忠信

程氏之先本重黎之後周有程伯休父因姓程

焉重文隴反晉有程鄭實佐下軍漢有程鄭臨

邛富室忠信為周言不阿黨也

吳仲皇

周大王之子太伯始封於吳吳氏即其後也仲

者次伯之下皇者正也大也

許終古

許氏許由之後也太嶽之胤有姜姓者封於許

國其後為楚所滅末裔亦姓許晉有許偃鄭有

許瑕楚有許伯亦稱許氏終古言不廢絕也漢

有濟北思王終古

賈友倉

賈本姬姓國也晉吞滅之後稱賈氏晉有賈華



賈佗

徒何反

賈伯賈辛皆其裔也友倉言慕倉舒

追而友之

陳元始

舜後媯滿周武王封之於陳其後為楚所滅子孫因姓陳焉元始長子之孫也

韓魏唐

周武王之子封於韓其後為晉所滅因稱韓氏晉大夫韓萬即其後也及三家篡晉侯王相襲

故其宗黨分布四方或曰韓萬曲沃桓叔之子也晉滅韓令萬食其地焉因為韓氏魏唐取二國之地以為名也魏本姬姓亦為晉所滅其地即河東河北縣是也唐即晉地也故詩蟋蟀敘曰此晉也而謂之唐

右章第三

液容調

液音亦一作掖

上古道術之士善於鍊化能作液湯者後嗣因



以液為姓容調者言其容止調和

柏杜楊

杜一作度  
楊一作揚

古帝有柏皇氏其後為柏氏焉一曰晉伯宗伯  
州犁之後古通用字柏與伯同故為柏氏魏有  
柏直漢有柏至杜楊以二木為名也杜甘棠也  
牡者曰棠無子者也牝者曰杜有子者也楊一  
名蒲柳可以為矢

曹富貴

曹姓即陸終之子安所出也又周文王之子曰  
曹叔振鐸武王封之陶丘號曰曹伯其後為宋  
所滅亦為曹氏而齊有曹開亦稱曹族富貴言  
滿而不溢高而不危也

尹李桑

尹氏本周大夫也後為官族李桑義與杜陽同

蕭彭祖

蕭氏本出殷之六族成王所用封伯禽也又有



蕭國其君子姓宋之附庸為楚所滅亦稱蕭氏

彭祖者追慕彭鏗尚其長年也

鏗口耕反

漢有張彭

祖嚴彭祖

屈宗談

屈居勿反談徒甘反叶陽韻

屈氏之先楚同姓也屈駿屈重屈蕩屈建屈平

皆其宗焉宗談言有口辯為談者所宗也以談

合桑古韻疏也

樊愛君

周大夫仲山甫宣王時為樊侯遂稱樊氏樊皮

即其後也愛君言慕鬻拳之為人也

鬻弋六反拳音權

崔孝讓

讓叶如羊反見詩角弓楚辭大招荀子成相

崔齊邑名也丁公之子於此受封其後有崔天

天之支庶苗裔盛焉

天於表反

孝讓言既有孝德又

能克讓也

姚得賜

姚舜姓也隋方之後末嗣稱焉鄭有姚句耳漢



有姚平

句音鈞

得賜言多受君之寵錫也

燕楚莊

燕烏賢反

燕邵公顛

式亦反

本周之同姓其後以國為氏云

楚莊言慕楚莊王也

薛勝客

薛私列反勝書烝反

有奚仲者為夏車正受封於薛後遷于邳而仲

虺居薛為湯左相

邳皮音反

其後稱為薛侯及為楚

所并餘族因號薛氏勝者克堪之義客者人禮

敬之為上客也

聶干將

聶女輒反將資良反

聶本地名因以為姓也春秋稱齊師宋師曹師

次于聶北救邢韓有聶政漢有聶壹干將古之

善劍一曰劍師名也

求男弟

求氏本居衛國表氏之地故稱表焉後又轉為

求字漢末有求仲即此族也男者以別女弟者



有兄之稱也

過說長

過古禾反  
說音悅

過者夏時國名因為姓也說長言常悅豫也

祝恭敬

祝氏鄭祝聃

乃甘反

之後也又衛有祝鮀

徒何反

嗣傳職賢而有識亦稱祝氏恭敬謂不忘恭敬

慕趙盾也

審毋妨

毋音無一作無  
妨敷方反害也

審氏之先為周司空屬官主審曲面勢者也後

因賜族漢有審食其

音異基

毋妨言勿有所妨害

也

龐賞贛

龐皮江反  
贛貢同

龐者高屋之名龐氏之先背產殷富好為室屋

鄉黨榮慕謂之龐家遂以立氏魏有龐涓

工玄反

贛賜也賞贛義與得賜同

來士梁

來一作縻



來氏殷之別族本子姓士梁言為士君子之棟  
梁

成博好

成者周之采地卿士所食成肅公簡公桓公是  
也故稱成氏焉又楚令尹子玉若敖孫也號成  
得臣亦為成氏大心成熊皆其後也晉有成鱗  
上竟反成何何後奔燕宋有成謹火官反秦有成差  
竝為成姓博大也

范建羌

起良反

陶唐氏之後在夏為御龍氏在商為豕韋氏在  
周為唐杜氏其後杜伯之孫曰士蔿為晉司空  
蔿子士穀亦繼其官蔿孫士會晉太傅食邑於  
范為范氏建羌言立功於西羌之地也

閻歡欣

閻余廉反

閻者里中門也因其所居遂以為姓晉有閻嘉  
閻沒齊有閻職歡欣言得人之歡心



右章第四

寧可忘

寧氏與秦同姓秦襄公會孫諡曰寧公支庶因  
 以為氏一曰寧甯本一姓衛大夫甯俞之後也  
 漢有甯成史記作寧成可忘言其善德不可忘  
 也詩曰有斐君子終不可諼兮斐敷尾反諼亦  
 忘也

苟貞夫

苟艸名也所居饒之因以命氏漢有苟賓河內  
 人也今之河內猶有此姓焉一曰本晉大夫苟  
 氏之後避難改族而稱苟云貞者言有歲寒之  
 節夫者大夫之謂也

苗涉臧

苗一作茅

苗賁皇本楚人後奔於晉其子孫遂為苗氏王  
 莽時有苗訢與欣同篇本苗字或作茅國名也周  
 公子所封其後因以為氏又邾有茅地及茅夷



鴻皆茅姓也涉滅言其所涉皆善道也一曰遇難逃禍涉水而藏匿也

田細兒

田氏之先職賦田者也因以為姓晉有田蘇宋有田景又陳厲公之子完奔齊代為卿佐遂篡齊國後自稱王又稱東帝其族亦為田氏蓋以陳田聲相近云及為秦所滅漢興徙田族於關中今之高陵櫟陽諸田是也

櫟音藥

細兒言小兒

也

謝內黃

謝南方國名也周宣王后父申伯於此作邑其後以為氏魯有謝息內黃言黃中通理也一曰取縣為名也內黃屬魏郡

柴桂林

衛人高柴為孔子弟子後居於魯末裔以柴為姓漢有將軍柴武桂林者取其冬生不彫而衆



盛之意

溫直衡

衡叶戶郎反見詩采芑韓奕闕宮烈祖長發楚辭九歌惜誓

溫氏之先出自己姓

己音紀

又晉之郤至食邑河

內之溫號曰溫季其後亦為溫氏直衡言其正

而平也

奚驕叔

奚仲既遷于邳其後遂稱奚氏漢有奚涓

工玄反

驕者父母愛而名之叔者伯仲之下也

邳勝箱

邳一作邠音柄又音丙勝書烝反

邠泰山下邑也居之者以為姓焉

朱氏曰春秋邠字公穀作

邠故顏氏以邠注邠但少邠亦作邠四字而後人不曉乃於注未妄增八字云以邠為邠其注未詳者

誤矣

晉有邠豫邠師齊有邠歎

音觸

邠夏

邠意茲漢有邠丹勝箱言其堪任近侍在東西

箱也一曰言能負重致遠以牛為喻也

雍弘敞

雍於用反

雍國名也在河內山陽文王之子所封其後以



為姓又宋有雍氏本姑姓也

姑其乙反

鄭有雍糾齊

有雍廩楚有雍子後入于晉其裔皆雍氏漢有

雍齒弘敞言其大而高明也

劉若芳

劉氏之先與范氏同祖士會自秦歸于晉其族

畱秦不去者為劉氏又周之采地亦名為劉劉

康公定公獻公皆王卿士也其後亦稱劉姓若

芳言如蘭若之芬芳也若謂杜若芳艸名也

毛遺羽

文王之子封於毛國其後以為姓焉又周之采

地亦名為毛卿士所食毛伯衛毛伯過皆是也

其後亦稱毛氏趙有毛遂漢有毛釋之遺羽自

謙之稱言極輕賤也

馬牛羊

造父既封趙城其後稱馬氏蓋以善御馬云又

趙將趙奢克敗秦師賜號馬服君其後亦為馬



姓牛羊者變而諱之比之於畜產者也

尚次倩

干見反

呂望為周武王太師號尚父其後或以為姓次者長幼之弟倩者青色而美也

丘則剛

陳有宛丘居之者以為姓又邾有丘弱後亦為丘氏則猶象也謂法象於天為剛德而不于時也

陰賓上

陰亦周之采地周大夫陰忌陰不佞陰里其後遂為姓焉賓上者見賓禮於君上取利用賓于王之義

翠鴛鴦

翠氏楚景翠之後也避入關之遷懷土逃匿改姓為翠鴛鴦取匹鳥為名也

庶霸遂



庶氏之先本出衛之公族以非正嫡遂號庶氏  
禮記曰子思之母死於衛庶氏之女也及春秋  
邾庶其來奔其後亦為庶氏霸遂言能遂成霸  
功也

萬段卿

卿叶乞郎反萬玉矩  
反廣韻音矩又音禹

萬亦橋字橋者木名因樹以得姓也詩云橋維

師氏

橋音同漢  
書橋作萬

謂女寵之族有姓橋者為師氏  
之官也漢有萬章段卿者言其厚重如石之段

可為卿也春秋鄭有印段字子石公孫段字伯

石孫子曰如段之投卵

泠幼功

泠一作伶音零  
字從水亦作伶

泠人掌樂之官也因為姓焉黃帝時有泠倫周  
有泠州鳩秦有泠至漢有泠褒泠豐幼者少小  
之次功者言能立功也

武初昌

周大夫武氏子其後因為武姓陳勝之起也武



臣自立為趙王項羽之客亦有武涉初昌者言始昌大也漢有夏侯始昌

右章第五

急就篇卷第二

褚回池

褚丑  
呂反

褚師官名也衛有褚師定子聲子及褚師圃其後因姓褚焉又周有褚氏之地居者亦因命族漢有褚大褚少孫回池猶顏回字子淵之義也

淵一作深  
避唐諱

蘭偉房

一作防

鄭穆公本因夢蘭而生故號公子蘭其後支庶



或為蘭氏偉房言其器大衆藝所聚也

減罷軍

罷薄蟹反  
又音疲

減氏之先為晉公族大夫驪姬之難晉廢公族  
因謂其人為減氏減者省也省所傾反漢有減宣罷  
軍猶言偃武也一說久從戎役故疲勞也

橋竇陽

黃帝葬於橋山羣臣追慕守冢不去者因為橋  
氏漢有橋庇必寐反橋仁橋桃空穴曰竇牆南曰

陽言若生於竇陽故為名也

原輔輻

輻方六反

周文王之子封為原伯其地今在河內於後為  
晉所滅遷之于冀因稱原氏而晉更以原封其  
大夫先軫之忍反故號原軫軫之苗裔亦姓原焉  
又周之采地亦名為原原莊公襄公皆食之也  
其後亦命族孔子之門有原憲原壤輔輻言若  
輻之輔車也



宣棄奴

周宣王中興國人美其德故支庶以為氏焉棄奴亦愛而諱之也

殷滿息

微子本殷之族雖封於宋支庶或稱殷氏又殷水在潁川居之者亦以為姓秦有殷□漢有殷

仲滿息言充滿而蕃息也

蕃扶  
充反

充申屠

充氏古仙人充尚之後也申屠楚之官號若言司徒也又□之信都古者申與信同屠都聲相近也漢有申屠嘉本此官之後也遂因為姓韓信名信都亦有義今猶有申屠姓亦有信都

夏修俠

音協

夏桀為湯所滅其族遂稱夏氏又陳宣公之孫御叔之子號夏徵舒夏鬻夏區烏侯反夫皆其後也亦為夏氏修俠言其修行游俠之事也



公孫都

黃帝姓公孫氏支庶遂以為姓也又公子之子

皆號公孫魯公孫敖鄭公孫闕烏葛反齊公孫薑

丑芥反晉公孫奭衛公孫朝凡此等類其後皆為

姓矣畧舉大綱不可具記漢有公孫賀都美稱

也詩曰洵美且都洵音荷又曰不見子都

慈仁他

他一作化  
化作地

慈氏本高陽氏才子之後也美其宣慈惠和因

以為姓仁他者所愛及遠也

郭破胡

號叔周王季之子也受封於號其地今陝州陝

縣是也後為晉所滅號公醜奔周遂姓郭兵郭

者號聲之轉也又齊地有郭氏之墟蓋古國國

滅之後亦為郭姓齊有郭榮此其族也破胡言

能克匈奴

虞尊偃

尊一作荀



帝舜之後或爲虞姓又周太伯之弟仲雍號曰  
虞仲嗣太伯之後武王克商封虞仲之庶孫爲  
之後其地今在河東謂之虞公爲晉所滅其後  
亦爲虞氏尊偃偃仰自尊高也

### 憲義渠

憲氏之先本爲周之布憲司寇之屬官也其後  
以爲姓焉義渠國名也後爲縣在北地以縣爲  
名也

### 蔡游威

周蔡叔者文王之子爲周公所誅而封其子仲  
於蔡是爲蔡侯其後爲楚所滅遂稱蔡氏游威  
威之遠揚也

### 左地餘

左丘明本魯之左史繼守其職遂爲姓焉又楚  
左史倚相倚於末裔亦爲左氏地餘言土地有  
餘封邑廣大也漢有歐陽地餘歐焉  
侯反



譚平定

譚徒南反

譚小國也為齊所滅譚子奔莒因姓譚焉平定謂無憂虞也

孟伯徐

魯桓公子慶父

讀曰甫

之後號孟孫氏其後稱孟

氏焉又衛侯之兄孟縶其後亦曰孟氏伯長也

長竹丈反徐者舒緩之稱也

葛軾軻

軾苦感反軻枯我反又音珂

夏時諸侯有葛伯者為湯所征遂失其國因稱

葛氏又春秋時亦有葛嬴姓之國也其後亦為

葛氏軾軻言坎壈不平也

壈慮感反坎日感反

蓋欲效孟

子名軻字子居耳

居一作車

敦倚蘇

敦都昆反

敦氏秦文公時史敦之後也倚蘇言為萌庶所

倚賴喜於來蘇也

耿潘扈

耿古幸反



耿地名也在河北祖乙所都舊居之者以為姓也又有耿國在平陽皮氏晉獻公滅之其後亦稱耿氏漢有耿壽昌潘水名也在滎陽扈廣大也言生此水土而廣大也

右章第六

焦滅胡

武王克殷封神農之後於焦末葉因為焦氏又有姬姓小國亦謂之焦為晉所滅後稱焦氏滅

胡猶言破胡也

晏奇能

齊有晏弱本齊之公族也號晏桓子桓子生嬰

曰晏平仲其後遂為晏氏又有晏圉晏父戎父讀

曰晏 皆其族也奇能謂有異材也

邢麗奢

奢叶音都荀子俛詩閭姬子奢注云奢當為都漢鼂錯對策奢叶都

邢本姬姓之國周公之胤也為衛所滅因稱邢氏麗奢言美而不陋也



邵守實

邵詩書左傳漢音作召

邵穆公周卿士也繼守其職邵伯廖邵武公皆

其後也因為邵氏焉秦有邵平漢有邵信臣守

實謂篤於言行不虛詭也

詭一作誕

宰安期

期叶于韻楚辭九章又叶廚

宰氏周大夫宰孔之後也安期取古人安期生

之名也

俠却敵

俠氏韓相俠累之後也却敵謂能折衝禦寇也

代焉于

焉於虔反何也

代國名也在常山之北代王為趙襄子所滅其

遺族遂稱代氏焉焉安也于曲也焉于言無所

屈撓也

撓女孝反

司馬裒

裒一作應

程伯休父周宣王時有平徐方之功錫以官族

為司馬氏其後有適晉者司馬侯司馬叔游司



馬彌牟司馬烏司馬寅皆是也項羽立司馬印

五郎反為殷王漢司馬遷即其族也褒大也

尚自於

前已有尚次倩今又言尚自於一姓再見也尚

或作掌蓋魯大夫黨氏之後也黨亦音掌自於

猶言自益也

陶熊羆

彼宜反

陶唐氏之後或單稱陶又虞闕於葛反父為周陶

正其後亦稱陶氏成王封康叔以殷人七族亦有陶氏焉惟熊惟羆男子之祥故以為名

解莫如

解音蟹

解地名也在河東因地為姓故晉國多解氏焉解張解揚解狐皆其族也漢有解光解延年莫如言無有能如之者也漢有毛莫如

樂欣諧

樂氏亦再見也欣諧喜於和合也



童扶疏

一作疎

顓頊

許玉反

之子號老童者其後因以為姓扶疏

言衆而盛多也

痛無忌

痛氏本盛國之後實姬姓也周穆王嬖寵盛姬

早死穆王哀痛不已加禮葬之遂改其族謂之

痛氏無忌言無所避忌也古有僊人宋無忌

向夷吾

向式亮反音餉

向者國名本姜姓也其後以為氏又宋之向氏

與宋同姓桓公生向父盼

許乙反

遂為向氏向戌

向儀向寧皆其後也夷吾欲效管仲之名也

閔并訢

閔一作閔閔獲耕反并卑盈反訢古欣字

閔氏之先本周之閔人閔所以止扉今之門楨

干結反是也職典其事遂為姓焉漢有閔孺并訢

言衆竝訢喜也

竺諫朝

竺張六反俗作竺朝叶餘韻漢書叙傳昭叶苻驕叶隅



竺氏本天竺國人也來歸於漢而稱竺氏天竺  
 卽身毒也亦謂之捐毒漢有竺次者卽其人焉  
 云諫朝者言可備諍臣於朝廷者也以朝韻吾  
 者古有此音蓋相通也班固幽通賦曰巨滔天  
 而泯夏考邁愍以行謠終係已而貽則里上仁  
 之所廬類此甚多不可具載

溝工  
豆反

續增紀

續氏晉大夫續簡伯之後也號狐鞫居以食續

地更爲續氏增紀言高年也

遺失餘

遺音  
惟

遺氏本魯季氏家臣南遺之後也失餘言所失

之餘惟此一字

一作  
子

姓名訖

所陳堪爲姓名也訖者其事畧究也

請言物

此後一  
句一韻

次說雜物并

一作  
陳

衆品也



右章第七

錦繡縵耗離雲爵

縵莫半反耗亡到反音耄一作純順倫反

一錦織綵為文也繡刺綵為文也縵無文之帛也

耗謂刺也離雲言為雲氣離合之狀也爵孔爵

也言織刺此象以成錦繡繪帛之文也自離雲

爵以下至鳧翁濯其義皆同今時錦繡綾羅及

氍毹毹之屬

毹巨于反氍羊朱反

摹寫諸物無不畢備

其來久矣一曰離謂長離也雲謂雲氣也長離

靈鳥名也作長離雲氣孔爵之狀也

乘風縣鐘華洞樂

縣音玄一作懸洞一作隤音漬樂叶音洛

乘風一名爰居一名雜縣蓋海鳥也言為乘風

之狀作箕虞以懸鐘又為華藻

一作之形兼列

衆樂之器以成文章也洞猶通也言遍載其文

綵也

箕息允反虞音巨

豹首落莫兔雙鶴

豹首若今獸頭錦落莫謂文綵相連又為兔及



雙鶴之形也鳥二枚曰雙

春艸雞翹鳧翁濯

翹渠遙反鳥尾口濯叶鶴孟  
子引詩鹿濯濯白鳥鶴鶴

春艸象其初生纖麗之狀也雞翹雞尾之曲垂

也鳧者水中之鳥今所謂水鴨者也翁頸上毛

也既為春艸雞翹之狀又象鳧在水中引濯其

翁也一曰春艸雞翹鳧翁皆謂染彩而色似之

若今染家言鴨頭綠翠毛碧云

鬱金半見緇白紵

鬱於物反紵或作爚  
弋若反說文以灼反

自此已下皆言染繒之色也鬱金染黃也緇淺

黃也半見言在黃白之間其色半出不全成也

白紵謂白素之精者其光紵紵然也

黃氏曰紵  
音侖白縞

也

縹緗綠純皁紫硃

縹敷沼反緗音戾  
純音九硃音鮮

縹青白色也緗蒼艾色也東海有艸其名曰蒨

以染此色因名緗云綠青黃色也純

即素之  
輕細者皁

黑色紫青赤也硃以石輾繒色尤光澤也

輾女  
展反



黃氏曰杆  
繒石也

烝栗綃紺繒紅炤

綃吉掾反紺古暗反繒  
子燼反炤而延反音然

烝栗黃色若烝孰之栗也綃生白繒似縑而疏者也一名鮮支紺青而赤色也繒淺赤色也紅色赤而白也炤者紅色之尤深言若火之然也

黃氏曰  
絲勞貌

青綺綾縠靡潤鮮

綾一作羅綺去倚反  
縠音凌縠胡谷反

青青色也綺卽今之繒綾今之雜小綾也縠今

梁州白縠靡潤輕浹也

浹人  
亮反鮮發明也言此繒

既有文綵而又鮮潤也

綈絡縑練素帛蟬

綈音啼  
徒奚反

綈厚繒之滑澤者也重三斤五兩今謂之平紬

絡卽今之生縑

始移反又式  
支反音施

也一曰今之綿紬

是也縑之言兼也并絲而織甚緻密也

緻馳二  
反又文

致練者煮縑而熟之也素謂綃之精白者卽所用寫書之素也帛總言諸繒也蟬謂繒之輕薄



者若蟬翼也一曰縑已練者呼為素帛若今言白練者也

右章第八

絳緹絳紬絲絮綿

緹音題又音躄絳胡卦反紬音儔

絳赤色也古謂之纁

音熏許云反

緹黃赤色也

黃氏曰緹

纁也古兵服之遺色

抽引麤繭緒紡而織之曰紬紬之尤

一麤者曰絳繭滓所抽也

滓則仕反黃氏曰絳音畫絲結也

抽引

精繭出緒者曰絲漬繭擘之精者為綿麤者為

絮今則謂新者為綿故者為絮古亦謂綿為纁

纁字或作統

竝音曠漬材賜反擘布麥反

帀敝囊橐不直錢

帀皮鄙反又并止反音圯敝一作弊橐他洛反

帀者帀殘之帛也

帀音雪黃氏曰帀帀裂也

敝敗衣也有底

曰囊無底曰橐言帀帛及敝敗囊橐無所堪任

賣之不售也

售上救反

服瑣綸帑與繪連

綸大侯反帑子移反繪疾陵反

服瑣細布織為連瑣之文也綸帑緡布之尤精



者也

楊先狄反黃氏曰綸音投布各帑音貫布名

言此二種雖曰布

類其質精好與繪相連次也繪者帛之總名謂

以絲織者也

貫貸賣買販肆便

貫音世式制反又傷夜反貸他代反販方萬反便平聲房連反

貫賒也

賒音奢

貸假與也出曰賣入曰買

一云出去曰賣

取入曰買賤買而貴賣之曰販肆謂坐市行列也

戶行

郎反言販賣及買皆因市肆以獲便宜也

資貨市贏匹幅全

幅方六反

市亦買也言以資財賄貨市取贏餘之物多積

布帛匹幅皆全無虧損也四丈曰匹兩邊具曰

幅

綌紵臬縵裏約纏

綌去逆反一作締敕之反紵音佇臬絲里反縵紵粉反裏音果

纏呈延反

綌謂葛之麤者紵織紵為布及疏之屬也

疏亦作疎

臬麤麻也縵約猶束縛也言貧乏之人無好綿

帛但以此物自苞裏纏束為衣被也



綸組繹綬以高遷

綸古頑反又音倫組音祖繹音逆宜戟反綬音受

綸糾

糾一無糾字

青絲綬也組亦綬類也其小者以為

冠

說文冕作冕

繹繹者受之系也言其迎逆綬也

黃氏曰繹

古佩璲也

綬者受也所以承受環印也亦謂之璲秩

命不同則綵質各異故云以高遷

量丈尺寸斤兩銓

銓稱也言量布帛者則計其丈尺及寸稱絲綿

者則數其斤兩

取受付予相因緣

予音與取一作所

言以相付及受取領納皆緣丈尺斤兩以定其數故得分明無虧失也予相授予也

右章第九

稻黍稷稷粟麻稭

稷音述稭一作稷稭古行反叶古郎反詩大東庚叶箱

稻者有芒之穀總名也亦呼為稭

庚杜他戶二反

黍似

稭而黏可以為酒者也

稭音祭

稷似粟而黏亦可

為酒稷粟一種但二名耳亦謂之粢

音谷

麻謂大



麻及胡麻也杭謂稻之不黏者以別於粳也乃粳

貨反杭字或作粳

餅餌麥飯甘豆羹

羹叶音郎盧當反一云力當反見魯頌楚辭叶房漿

漉麩而蒸熟之則為餅餅之言并也相合并也

漉米而蒸之則為餌餌之言而也相黏而也麥

飯磨麥合皮而炊之也甘豆羹以泔米泔和小

豆而煮之也一曰以小豆為羹不以醯酢其味

純甘故云甘豆羹也

泔音桃泔音甘

麥飯豆羹皆野人

農夫之食耳

葵韭蔥齏蓼蘇薑

齏戶界反一作薤

葵衛足之菜傾葉而蔽日者也韭之言久也一

種久生蔥青白雜色之名也齏一名鴻薺

音薺

有數種葉長銳而薄生於水中者曰水蓼葉圓

而厚生於澤中者曰澤蓼一名虞蓼亦謂之薺

而許叔重云蓼一名薺虞非也

薺音齏

蘇一名桂

荏薑禦溼菜也辛而不葷故齊者不撤焉

說文作薑



葷虎渾反一云許云反

蕪荑鹽豉醢酢醬

醬叶音漿酢七故反一作醢醬漿

蕪荑無姑之實也無姑一名棒榆生於山中其莢圓厚剝取樹皮合漬而乾之成其辛味也爾雅曰無姑其實夷故謂之蕪荑也棒音姑山榆也鹽生於鹹水者也古者夙沙氏初煮海為鹽其後又出河東大鹵臨邛火井焉今則處處有之矣豉者幽豆而為之也醢酢亦一物二名也醬以豆

合麩而為之也以肉曰醢以骨曰醢

醢音海醢音泥又若

犁反醬之為言將也食之有醬如軍之須將取其

率領進導之也一作漿

芸蒜薺芥菜萹香

蒜蘇判反薺齊禮反

芸即今芸蒿也生熟皆可嚼蒜大小蒜也皆辛

而葷薺甘菜也其實名差

才何反又音嗟

芥亦有大小

二種菜萹似楸而大食者貴其馨烈故云菜萹

香也

楸音殺



老菁藁荷冬日藏

菁音精藁音穰

菁蔓菁也一曰冥菁亦曰蕪菁又曰芴菁

蔓音萬又

莫于反蕪音無芴音勿

藁荷一名蕪苴

蕪音名反苴子間反

莖葉似

薑其根香而脆可以為菹又辟蠱毒言秋種蔓

菁至冬則老而成就又收藁荷竝蓄藏之以禦

冬也

梨柿柰桃待露霜

柿音侯柰奴帶反

言此四果皆得霜露之氣乃能成熟夏則待露

秋則待霜故總云待霜露也梨一名山檮

音離秋一

冬作秋

棗杏瓜棣餼飴

餼叶音唐餼思但反飴以之反餼辭盈反又音唐

因說眾果遂及口實也棣常棣也其子熟時正

赤色可啗俗呼為山櫻桃隴西人謂之棣子

音棣

吐計反餼之言散也熬稻米飯使發散也古謂之

張皇亦目其開張而大也以蘖消米取汁而煎

之溲弱者為飴言其形怡怡然也厚強者為飴



錫之爲言洋也取其洋洋然也

強其兩反 洋音祥

園菜果蔬助米糧

蔬郎 果反

木實曰果艸實曰蔬言園圃種菜及殖果蔬貧者食之以免飢饉故云助米糧也

右章第十

甘麩殊美奏諸君

麩丘舉反又丘 據反甘一作白

甘麩者煮麥爲甘粥也麩之言齧也謂齧爛也

一曰麩者糗也

音丘 柳反

麩糗聲相近實一物也今

人通以熬米麥爲之麩

音昌繞反又尺 沼反一作麩

甘麩者

以蜜和糗故其味甘也

齧丘羽反黃氏 曰麩麥粥汁

奏進也

言此殊絕甘美之食宜進之於君上

袍襦表裏曲領褊

襦音孺 褊音羣

長衣曰袍下至足跗

方夫反

短衣曰襦自膝以上

一曰短而施要

一遙反

者襦衣外曰表內曰裏著

曲領者所以禁中衣之領恐其上擁頸也其狀

闊大而曲因以名云

黃氏曰曲 領卽褊褊

褊卽裳也一名



帔一曰襪

帔音披 襪音碑

襜褕袷複褶袴禪

襜昌瞻反一尺占反褕音踰一 弋朱反袷古洽反複方復反褶

徒頰反音牒又音習 一作襲禪古渾反

襜褕直裾禪衣也

禪多安反

謂之襜褕者取其襜褕

而寬裕也衣裳施裏曰袷

黃氏曰袷音夾衣無絮也

褚之以

綿曰復

褚丁呂反裝衣

褶謂重

丈龍反

衣之最在上者也

其形若袍短身而廣袖一曰左衽

人禁反

之袍也

黃氏曰褶音習袴也

袴謂脛

胡定反

衣也大者謂之倒頓小

者謂之袷衿

袷古鳥反又功巧反衿音了力鳥反

袴之兩股曰襠

徐龍反又丈勇反

合襠謂之禪最親身者也

禪衣蔽膝布毋縛

禪音單縛或作尊祖昆反

禪衣似深衣而袞大亦以其無裏故呼為禪衣

蔽膝者於衣裳上著之以蔽前也一名鞞又曰

鞞亦謂之幘

著竹畧反鞞音弗鞞音畢幘昌占反

布毋縛者蕤貉

女子以布為脛空用絮補核狀如襜褕蕤貉者

東北之夷也說者或云毋縛布名非也

蕤音穢貉音陌



黃氏曰江東謂鷓鴣為布母布母縛小衣也猶犢鼻耳

鍼縷補縫綻紕緣

鍼一作箴之林反縫符容反紕持栗反音秩綻文莧反一作袒

緣悅綃反叶音循鮑明遠東武吟怨字叶軒一作循

鍼所以縫衣也縷線也修破謂之補縫解謂之

綻納

一作細

刺謂之紕

綻一作袒

純邊謂之緣

純之允反

履舄鞞哀絨緞紉

鞞音踏他匪反哀一作廢音壁絨于月反音越緞乎加反音遐

紉音巡

單底謂之履或以絲為之複底而有木者謂之

舄鞞生革之履也

黃氏曰鞞革履也

哀謂鞞之深大者

也

黃氏本作廢註曰鞞衣也革中辨謂之鞞爾雅

絨織絲為之一名車

馬飾即今之織成也

黃氏曰絨紵布

緞履跟

音根

之帖也

絨緞以絨為緞也

黃氏曰當書鞞

紉緣履之圓條也賈

誼諫曰今人賣僮僕者為之繡衣絲履徧諸緣

又曰美者黼繡庶人之妾以緣其履是則古之

履飾通用紉之屬也一曰紉者屬五絲而為之

若今之刺繡鞞矣

黃氏曰紉環綵緣也



鞞鞞印角褐鞞巾

鞞速杏反鞞的齊反印顏當反鞞勿發反从韋俗作鞞非是

鞞一作鞞

謂韋履頭深而兌平底者也今俗呼謂

之跣子鞞薄革小履也

黃氏曰鞞鞞革履揚雄方言履禪者謂之鞞粗

者謂之屨他回反

印角屐上施也形若今之木履而下

有齒焉欲其下不蹶

音厥

當印其角舉足乃行因

為名也

黃氏曰方言東北謂之印角印履頭也下邳謂漆履有齒者曰斬角

褐織

毛為衣也或曰麤衣也鞞足衣也一曰褐謂編

泉為鞞也巾者一幅之巾所以裹頭也一曰裹

足之巾若今人裹足布也

裳韋不借為牧人

韋一作幃

韋柔皮也裳韋以韋為裳也不借者小履也以

麻為之其賤易得人各自有不須假借因為名

也言著韋裳及不借者卑賤之服便易於事宜

以牧羊也

易竝弋豉反著竹畧反便頻綿反黃氏曰方言絲作者謂之履麻作者謂

之不借

完堅耐事踰比倫

耐乃代反



耐堪任也比例也倫類也言著此衣履屨者必  
須完全堅韌堪任事務經歷長久乃得踰於等  
類不破壞也朝音

右章第十一

屨屨繫麤羸窶貧

屨居勺反繫方孔反一作索一作素麤一作蔗平表反窶其羽反

屨者以木爲之而施兩齒所以踐泥屨卽今之  
鞋也繫圓頭掩上之履也麤者麻枲雜履之名  
也南楚江淮之間通謂之麤黃本作蔗羸困弱也窶

無禮者一作之名也貧無財者也言羸窶貧人無有

華飾也

旃裘鞞鞞蠻夷民

旃一作氈鞞先各反鞞大合反

鞞鞞胡履之缺前雍者也

黃氏曰音索鞞胡履也

言蠻夷

之人唯以擅爲裘而足著鞞鞞也今西羌其服  
尚然

去俗歸義來附親

去其本俗歸義德義附化而親近也



譯導贊拜稱妾臣

譯傳言也導引也贊見也始來歸義言語未通故須傳譯導引進見而拜依臣妾之禮也一曰贊助也謂譯導者佐助之也

戎伯總閱什伍鄰

總一作摠伯一作貉莫白反鄰一作陳

戎謂編士卒之列也百人為伯則置長

竹丈反以

總統閱視之也五人為伍二伍為什五家為鄰又依此法各有部署安居服役皆遵制令無乖

刺

來葛反

也篇本伯字或作貉貉即上歲貉之類者也言戎貉者廣說四夷也

稟食縣官帶金銀

稟筆錦反讀曰廩一作廩食音飼

稟食縣官官給其食也帶金銀者或得封侯或受職任皆佩印也

鐵鈇鑽錐金鍍整

鈇音膚方符反鑽借官反錐職追反一作鏗鍍音富分副反一

音腹整音牟莫浮反整叶音毛楚辭大招悠叶寥九章流叶昭

因說金銀遂陳用器也鐵鈇以鐵為莖刃也一



曰以鐵為榘也榘竹林反錐所以刺入也鑽所以穿

通也釜所以炊煮也大者曰釜小者曰鍑北燕

朝鮮泲水之間謂之鍑泲音列鍑他典反方言音腆黃氏曰鍑釜而大

者鍑似釜而反唇一曰鍑者小釜類即今所謂

鍋工禾反也亦曰鍑音鑪未戈反黃氏族鑪曰鍑釜屬

鍛鑄鉛錫鍑錠鍑錠丹增反音登錠徒經反鍑了消反音譙廣韻音焦

凡金鐵之屬椎直追反打而成器者謂之鍛銷冶

而成者謂之鑄鉛青金也錫一名釧音引在銀鉛

之間即今白鐵也鐵音臘鍑所以盛音成膏夜然燎

者也燎力召反其形若杆音于而中施釭音工有柎音方于反

者曰鍑無柎者曰錠柎謂下施足也黃氏曰豆有足曰錠

無足曰鍑鍑謂鍑斗温器也似鈔而無緣弋綃反黃氏曰鍑刀

斗也温器三足而有柄

鈔鍑鈎鉅斧鑿鉏鉅知栗反一作鉏鈔鈔鉅廉反鍑特妥反音墮又徒猥反鉏叶音

鈔吐彫反見前竺諫朝注一作鋤

鈔鍑大犁之鐵黃氏白鈔鍑大犁也音墮鈎即鎌刀詹反也形



曲如鉤因以名云亦謂之鏃

苦節反說文鏃刈

黍短鎌也

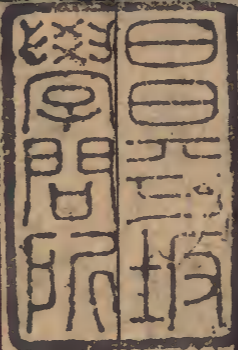
黃飛曰穫禾短鎌一

斧所以伐木也鑿所

以穿木也鉏去艸之具也一名茲基

去丘呂反

右章第十二



急就篇卷第二終



