

昭 10
A
797

昭和 9 年 4 月 1 日

本誌發行所 展寄贈

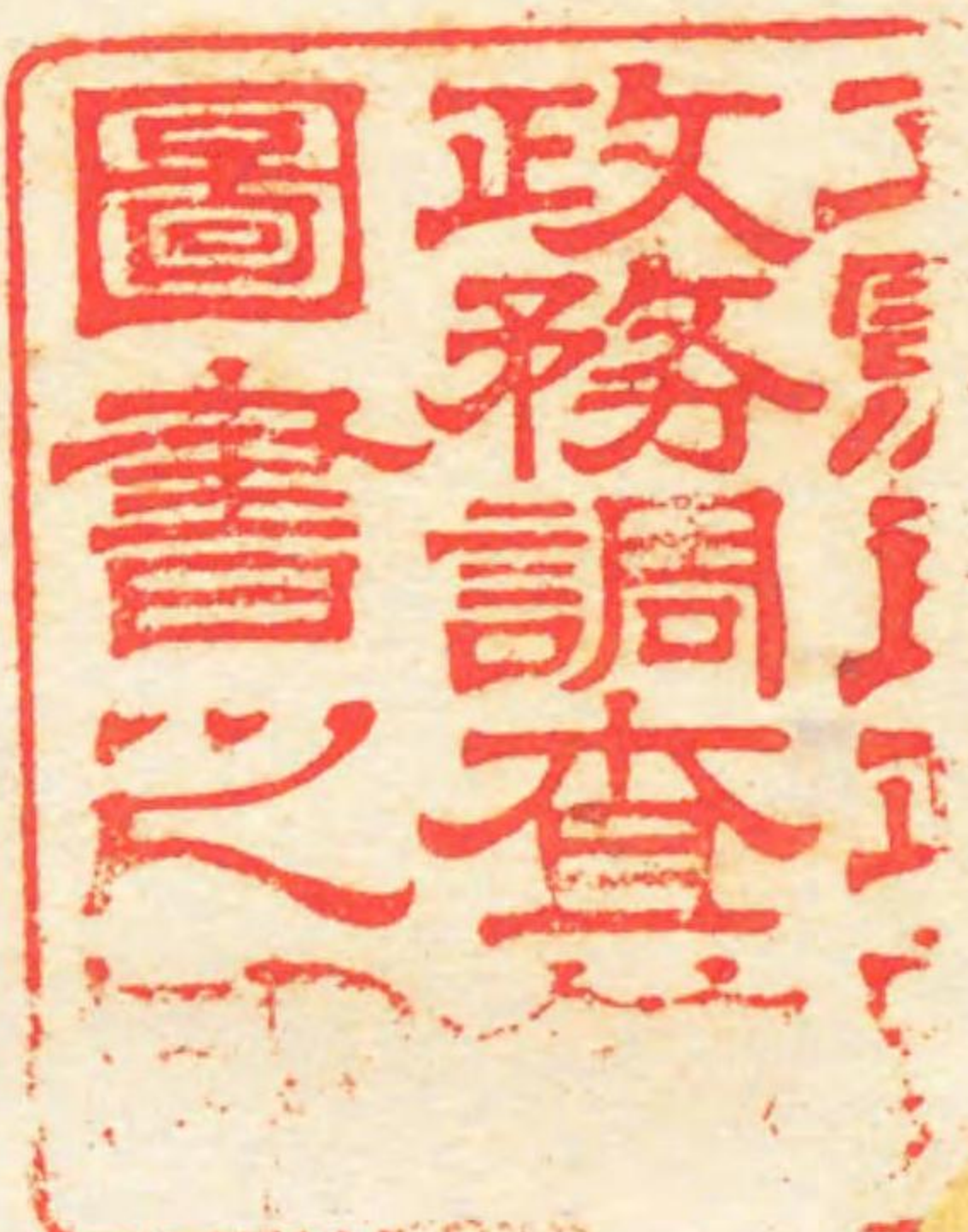
南滿洲鑛產地及鑛產統計一覽

附 北滿、東部西比利亞
東蒙古、北支那

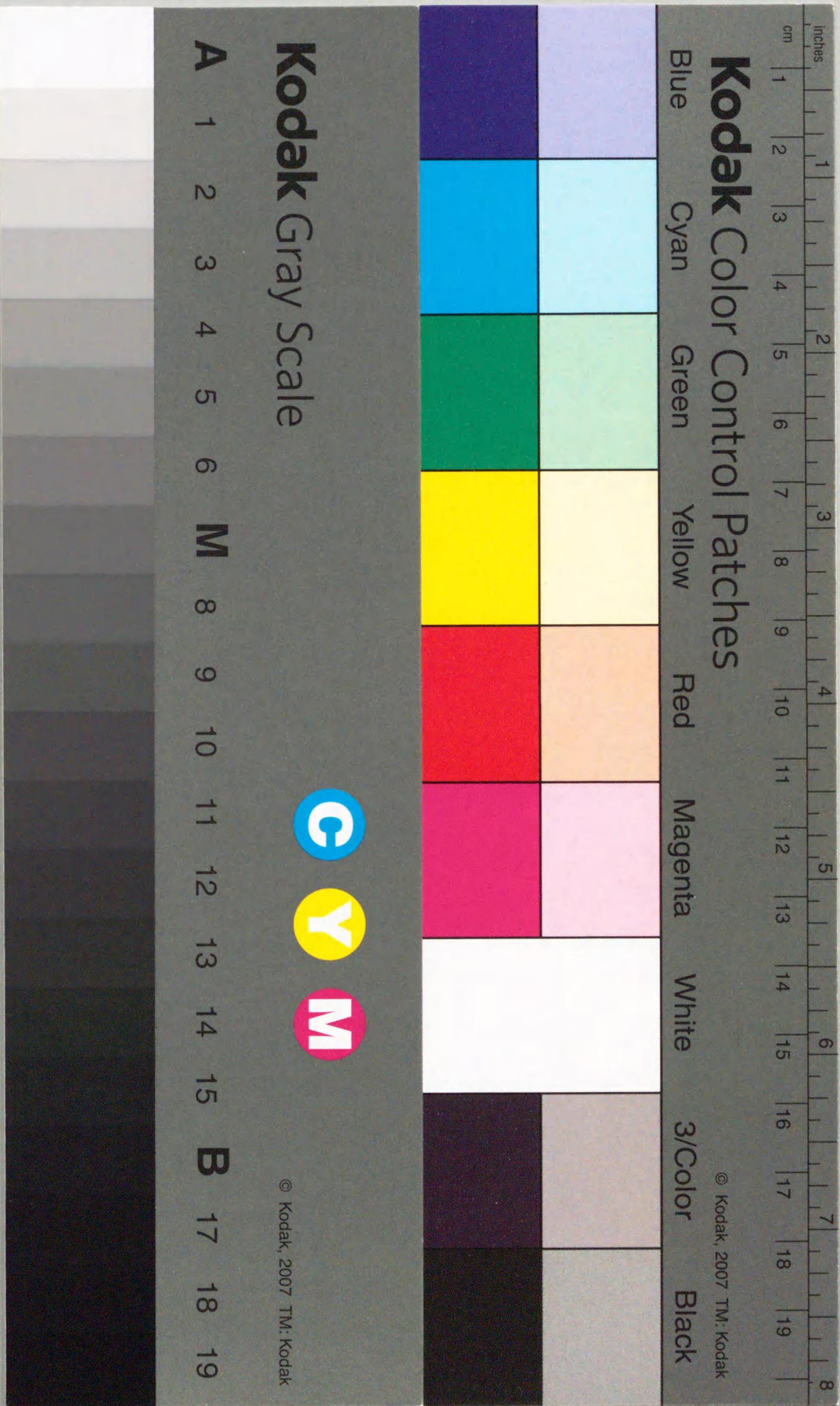
重要鑛產地一覽

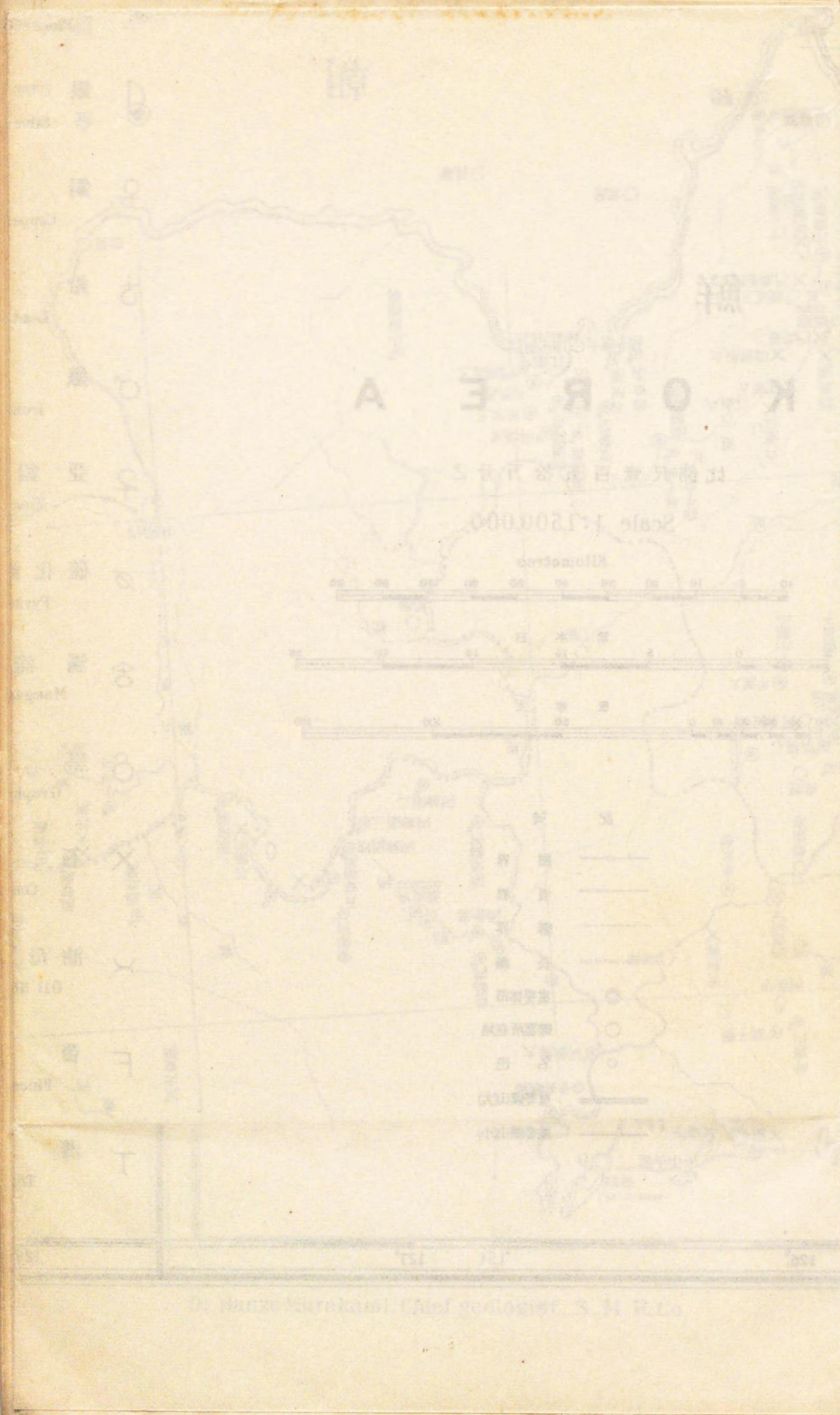
南滿洲鐵道株式會社

地質調查所



昭 10
A
797

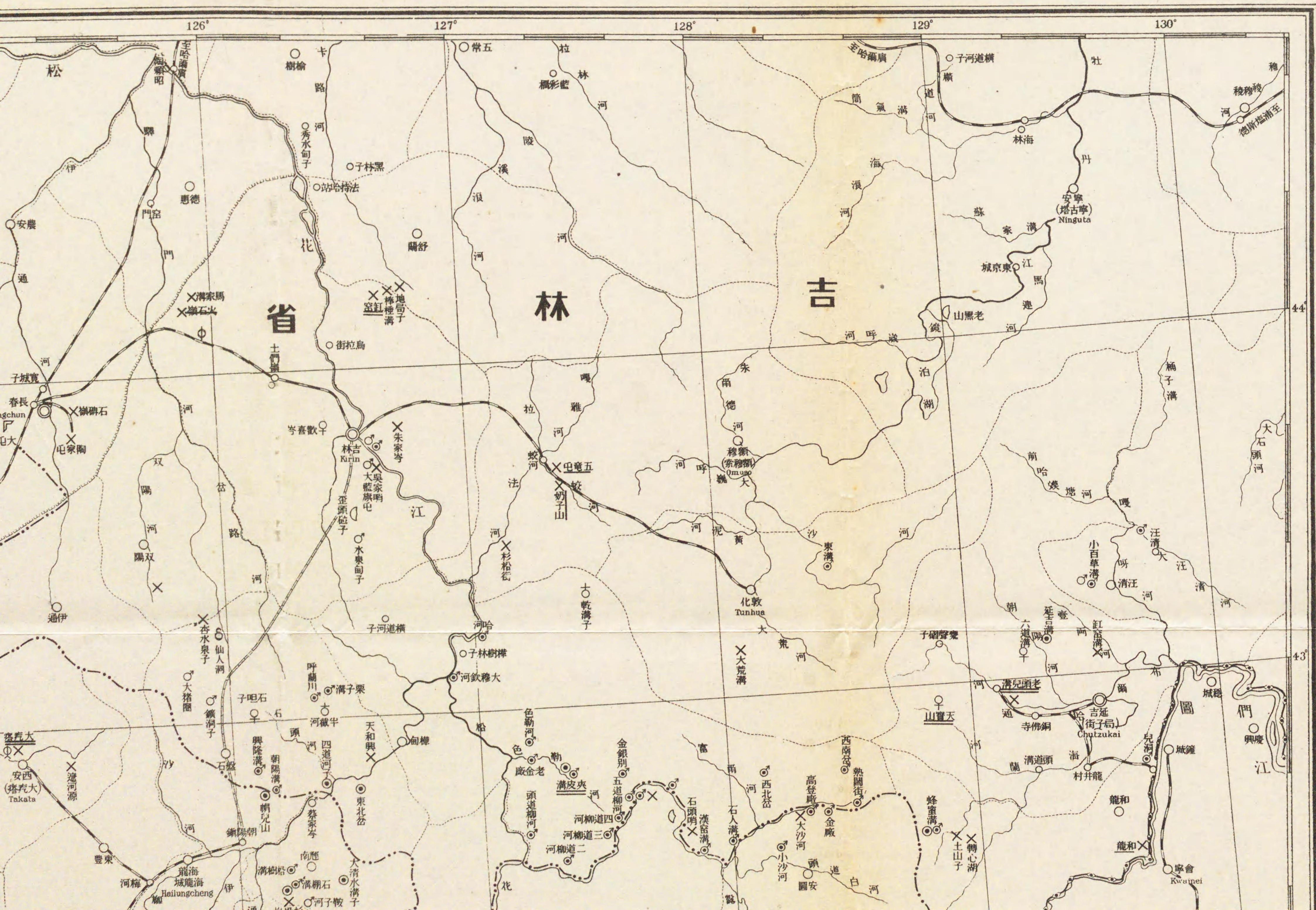




DL7
5



735863



126°

127°

128°

129°

130°

省

林

吉

松

卡

常五

拉

至哈爾濱

子河道橫

壯

穆穆後

德斯堪爾至

安農

惠德

子林黑

站哈持法

陵

河

海

林海

丹

安寧

(塔古寧)

Ninguta

城京東

江

馬

連

山黑老

鏡

河呼

泊湖

桶子溝

子城寬

春長

gchun

日大

嶺碑石

屯家陶

岑喜歡子

朱家岑

林吉

Kirin

至頭哈子

吳家明

大藍旗屯

水東甸子

拉

雅

河

蛟

河

蛟

河

蛟

河

蛟

河

蛟

河

蛟

河

蛟

河

蛟

河

蛟

河

蛟

河

蛟

朱

爾

德

河

穆

爾

察

穆

爾

大

荒

河

荒

河

荒

河

荒

河

荒

河

荒

河

荒

河

荒

化敦

Tunhua

大

荒

河

荒

河

荒

河

荒

河

荒

河

荒

河

荒

河

荒

河

荒

河

荒

河

荒

子爾登

山

寶天

子

爾

登

寶

天

子

爾

登

寶

天

子

爾

登

寶

天

子

爾

登

寶

天

子

爾

登

寶

前哈

蟆

塘

河

蟆

塘

河

蟆

塘

河

蟆

塘

河

蟆

塘

河

蟆

塘

河

蟆

塘

河

蟆

塘

河

小百

草

溝

清

汪

河

清

汪

河

清

汪

河

清

汪

河

清

汪

河

清

汪

河

清

汪

河

汪

清

汪

河

清

汪

河

清

汪

河

清

汪

河

清

汪

河

清

汪

河

清

汪

河

清

汪

大石

頭

河

大

石

頭

河

大

石

頭

河

大

石

頭

河

大

石

頭

河

大

石

頭

河

大

汪

清

汪

河

清

汪

河

清

汪

河

清

汪

河

清

汪

河

清

汪

河

清

汪

河

清

汪

汪

清

汪

河

清

汪

河

清

汪

河

清

汪

河

清

汪

河

清

汪

河

清

汪

河

清

汪

汪

清

汪

河

清

汪

河

清

汪

河

清

汪

河

清

汪

河

清

汪

河

清

汪

河

清

汪

汪

清

汪

河

清

汪

河

清

汪

河

清

汪

河

清

汪

河

清

汪

河

清

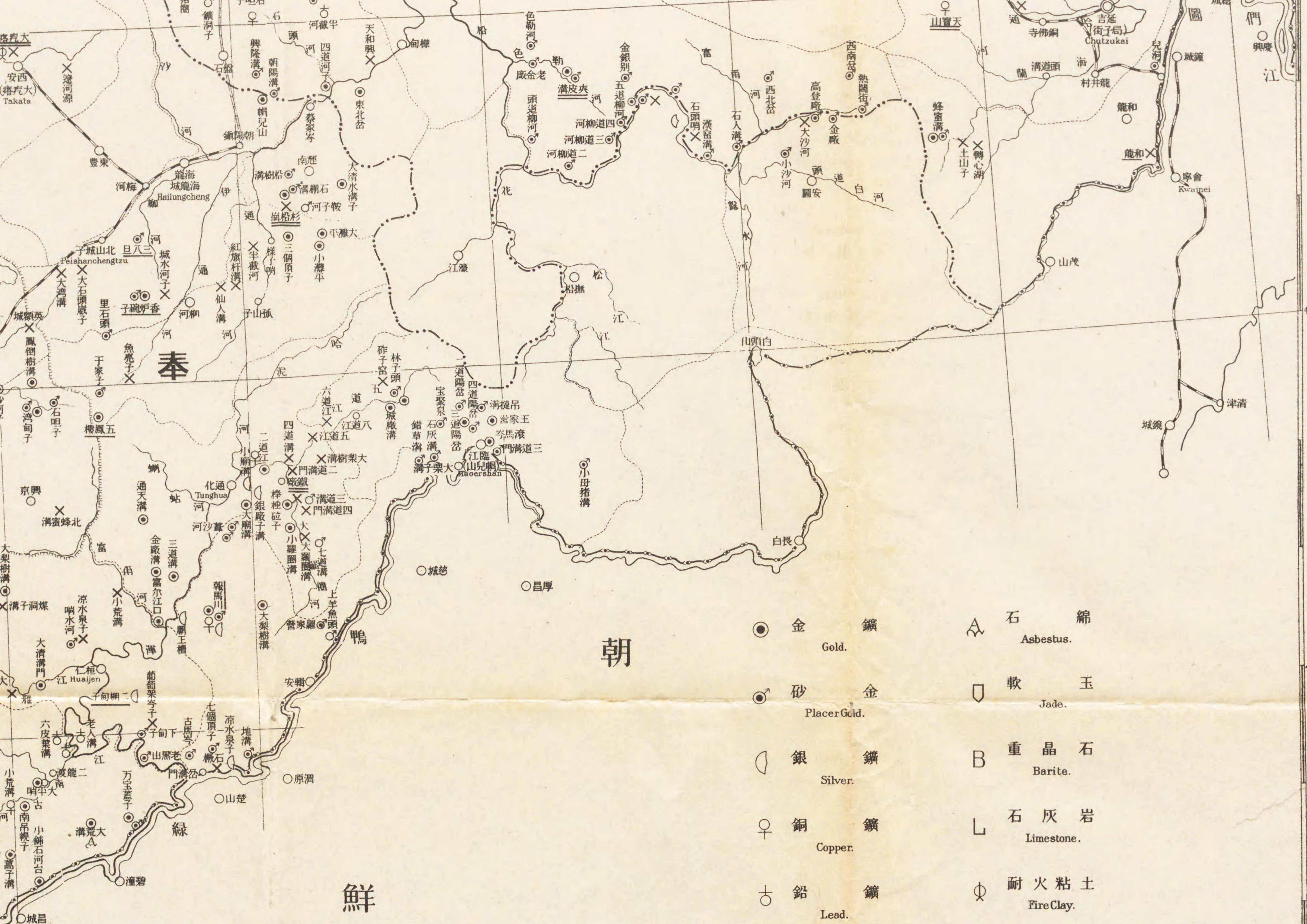
汪

河

清

汪

汪



- | | | | |
|---|--------------|---|------------|
| ● | 金 鑛 | ○ | 石 綿 |
| | Gold. | △ | Asbestos. |
| ⊙ | 砂 金 | □ | 軟 玉 |
| | Placer Gold. | | Jade. |
| ◐ | 銀 鑛 | B | 重 晶 石 |
| | Silver. | | Barite. |
| ♀ | 銅 鑛 | L | 石 灰 岩 |
| | Copper. | | Limestone. |
| ♂ | 鉛 鑛 | ⊕ | 耐 火 粘 土 |
| | Lead. | | Fire Clay. |
| ♂ | 鐵 鑛 | f | 長 石 |
| | Iron. | | Feldspar. |
| ♀ | 亞 鉛 鑛 | ⊕ | 陶 土 |
| | Zinc. | | Kaolin. |
| ♂ | 硫 化 鐵 鑛 | M | 菱 苦 土 鑛 |
| | Pyrite. | | Magnesite. |

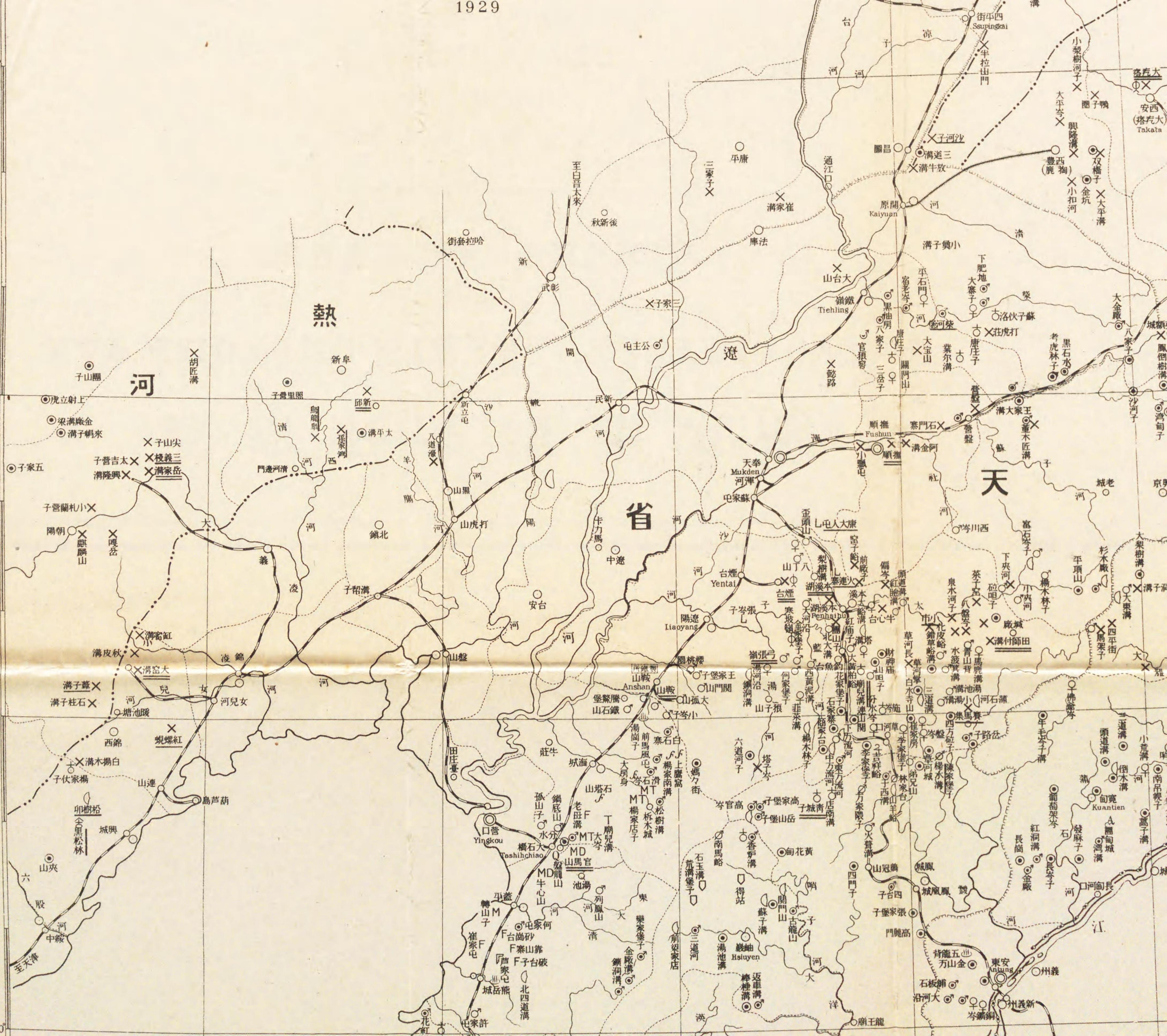
42
41
40

43°

42°

41°

40°



熱

省

天

河

遼

江

子山關

虎立射上

梁滿廠金

溝子朝來

子家五

子營蘭小

陽朝

子山尖

子營吉太

溝隆興

子家五

子營蘭小

陽朝

子山尖

子營吉太

溝隆興

子家五

子營蘭小

陽朝

子山尖

子營吉太

溝隆興

子山尖

子營吉太

溝隆興

子家五

子營蘭小

陽朝

子山尖

子營吉太

溝隆興

子家五

子營蘭小

陽朝

子山尖

子營吉太

溝隆興

子家五

子營蘭小

陽朝

子山尖

子營吉太

溝隆興

胡匠溝

子營里照

子營里照

子營里照

子營里照

子營里照

子營里照

子營里照

子營里照

子營里照

子營里照

子營里照

子營里照

子營里照

子營里照

子營里照

子營里照

新阜

新阜

新阜

新阜

新阜

新阜

新阜

新阜

新阜

新阜

新阜

新阜

新阜

新阜

新阜

新阜

新阜

邱新

邱新

邱新

邱新

邱新

邱新

邱新

邱新

邱新

邱新

邱新

邱新

邱新

邱新

邱新

邱新

溝平太

溝平太

溝平太

溝平太

溝平太

溝平太

溝平太

溝平太

溝平太

溝平太

溝平太

溝平太

溝平太

溝平太

溝平太

溝平太

八道溝

八道溝

八道溝

八道溝

八道溝

八道溝

八道溝

八道溝

八道溝

八道溝

八道溝

八道溝

八道溝

八道溝

八道溝

八道溝

山黑

山黑

山黑

山黑

山黑

山黑

山黑

山黑

山黑

山黑

山黑

山黑

山黑

山黑

山黑

山黑

山虎打

山虎打

山虎打

山虎打

山虎打

山虎打

山虎打

山虎打

山虎打

山虎打

山虎打

山虎打

山虎打

山虎打

山虎打

山虎打

鎮北

鎮北

鎮北

鎮北

鎮北

鎮北

鎮北

鎮北

鎮北

鎮北

鎮北

鎮北

鎮北

鎮北

鎮北

鎮北

子招溝

子招溝

子招溝

子招溝

子招溝

子招溝

子招溝

子招溝

子招溝

子招溝

子招溝

子招溝

子招溝

子招溝

子招溝

子招溝

山盤

山盤

山盤

山盤

山盤

山盤

山盤

山盤

山盤

山盤

山盤

山盤

山盤

山盤

山盤

山盤

安台

安台

安台

安台

安台

安台

安台

安台

安台

安台

安台

安台

安台

安台

安台

安台

中遼

中遼

中遼

中遼

中遼

中遼

中遼

中遼

中遼

中遼

中遼

中遼

中遼

中遼

中遼

中遼

牛力馬

牛力馬

牛力馬

牛力馬

牛力馬

牛力馬

牛力馬

牛力馬

牛力馬

牛力馬

牛力馬

牛力馬

牛力馬

牛力馬

牛力馬

牛力馬

台煙

台煙

台煙

台煙

台煙

台煙

台煙

台煙

台煙

台煙

台煙

台煙

台煙

台煙

台煙

台煙

子張張

子張張

子張張

子張張

子張張

子張張

子張張

子張張

子張張

子張張

子張張

子張張

子張張

子張張

子張張

子張張

陽遼

陽遼

陽遼

陽遼

陽遼

陽遼

陽遼

陽遼

陽遼

陽遼

陽遼

陽遼

陽遼

陽遼

陽遼

陽遼

子張張

子張張

子張張

子張張

子張張

子張張

子張張

子張張

子張張

子張張

子張張

子張張

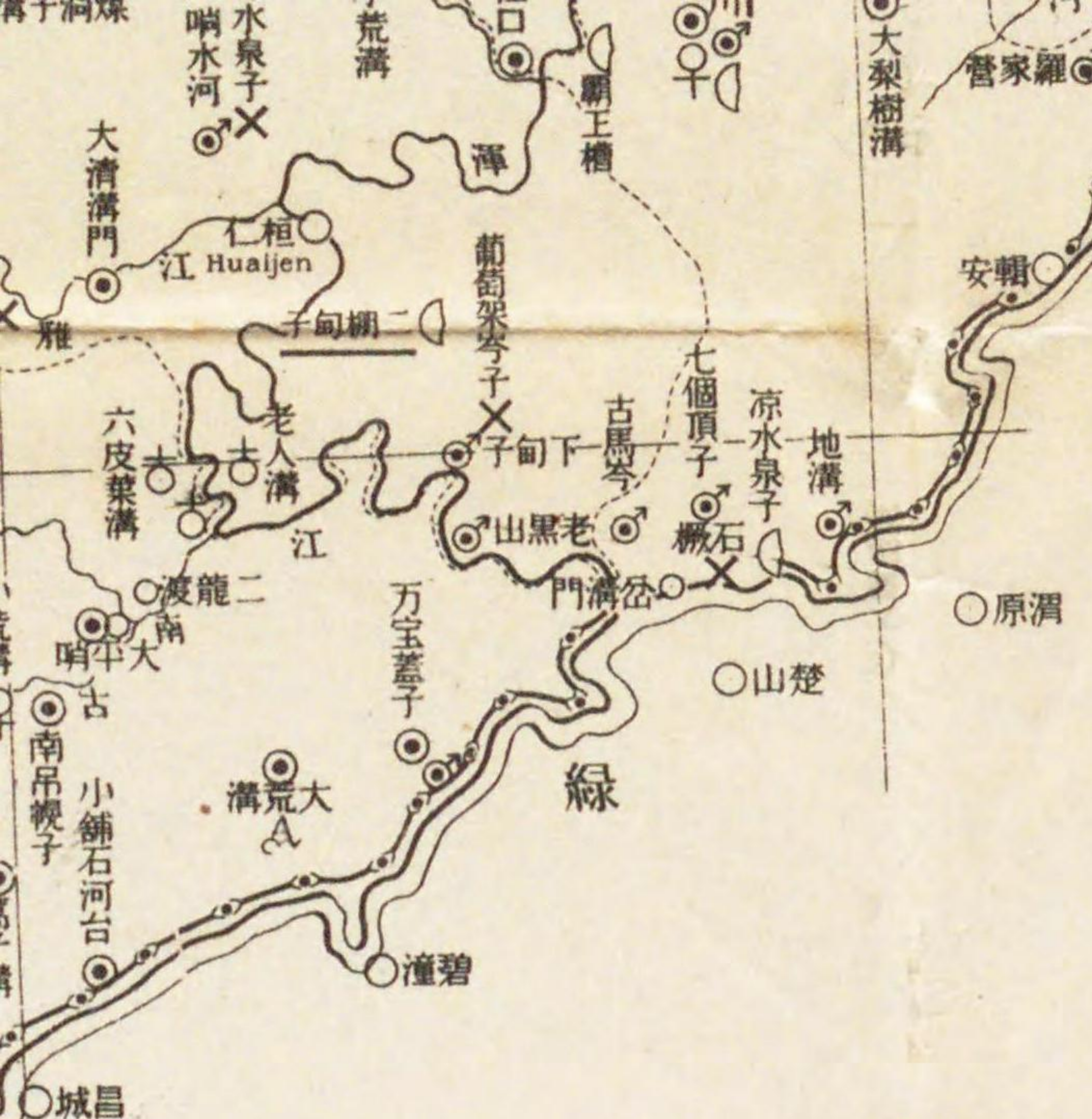
子張張

子張張

子張張

子張張

子張張



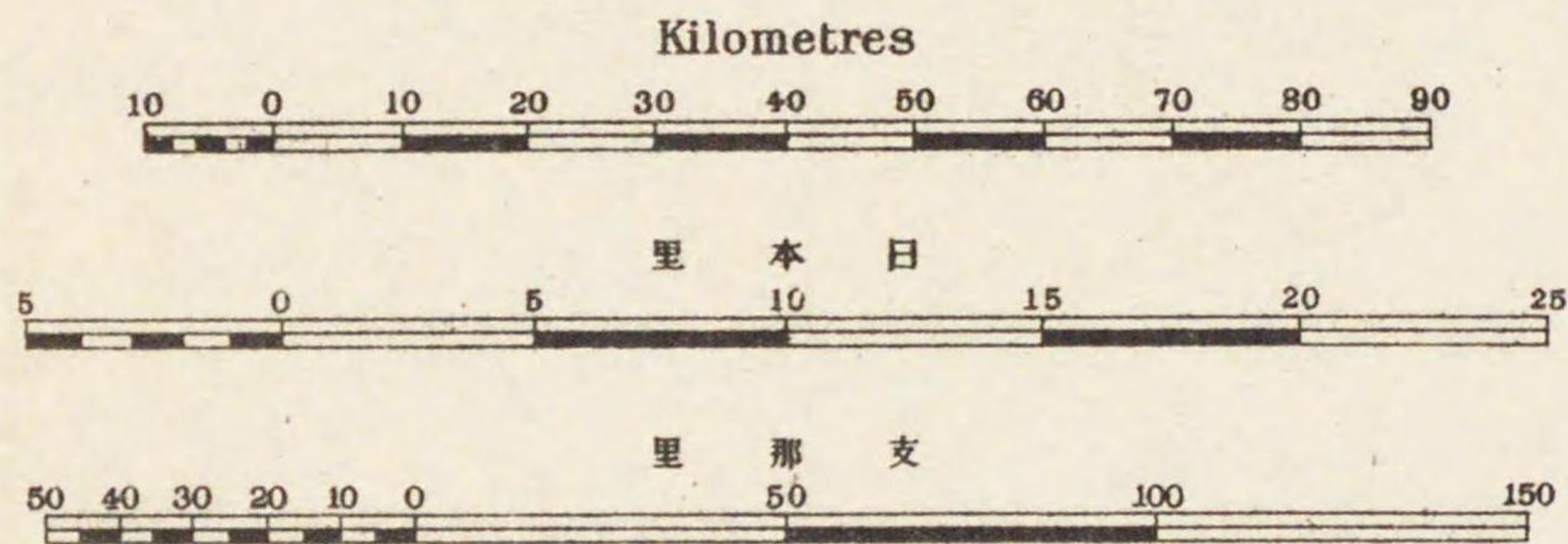
朝

鮮

K O R E A

比例尺壹百五拾万分之一

Scale 1:1,500,000



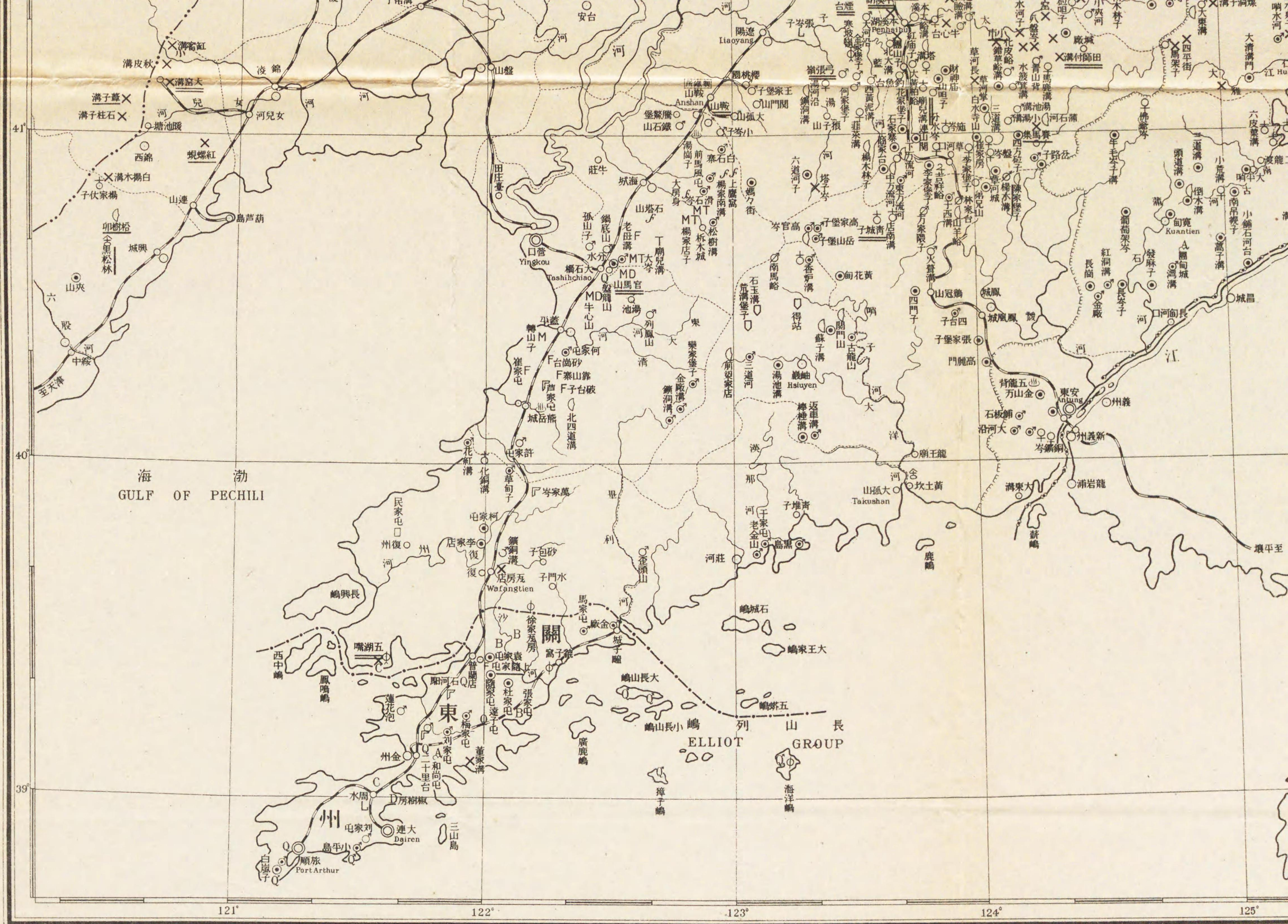
- 記 號
- 國 界
 - — — 省 界
 - · — · — 縣 界
 - · — · — 長 柵
 - ◎ 重要都市
 - 縣署所在地
 - 名 邑
 - ==== 重要鑛山(大)
 - 重要鑛山(小)

- | | |
|-----------|-------------|
| ◎ 金 鑛 | Asbestos. |
| ♂ 砂 金 | 軟 玉 |
| ♀ 銀 鑛 | 重 晶 石 |
| ♀ 銅 鑛 | 石 灰 岩 |
| ♂ 鉛 鑛 | 耐 火 粘 土 |
| ♂ 鐵 鑛 | 長 石 |
| ♀ 亞 鉛 鑛 | 陶 土 |
| ♂ 硫 化 鐵 鑛 | 菱 苦 土 鑛 |
| ♀ 滿 掩 鑛 | 苦 灰 石 |
| ♂ 黑 鉛 | 硅 岩 |
| × 石 炭 | 方 解 石 |
| × 油 母 頁 岩 | 球 石 金 剛 砂 等 |
| F 螢 石 | 石 版 印 刷 石 |
| 丁 滑 石 | 石 切 場 |

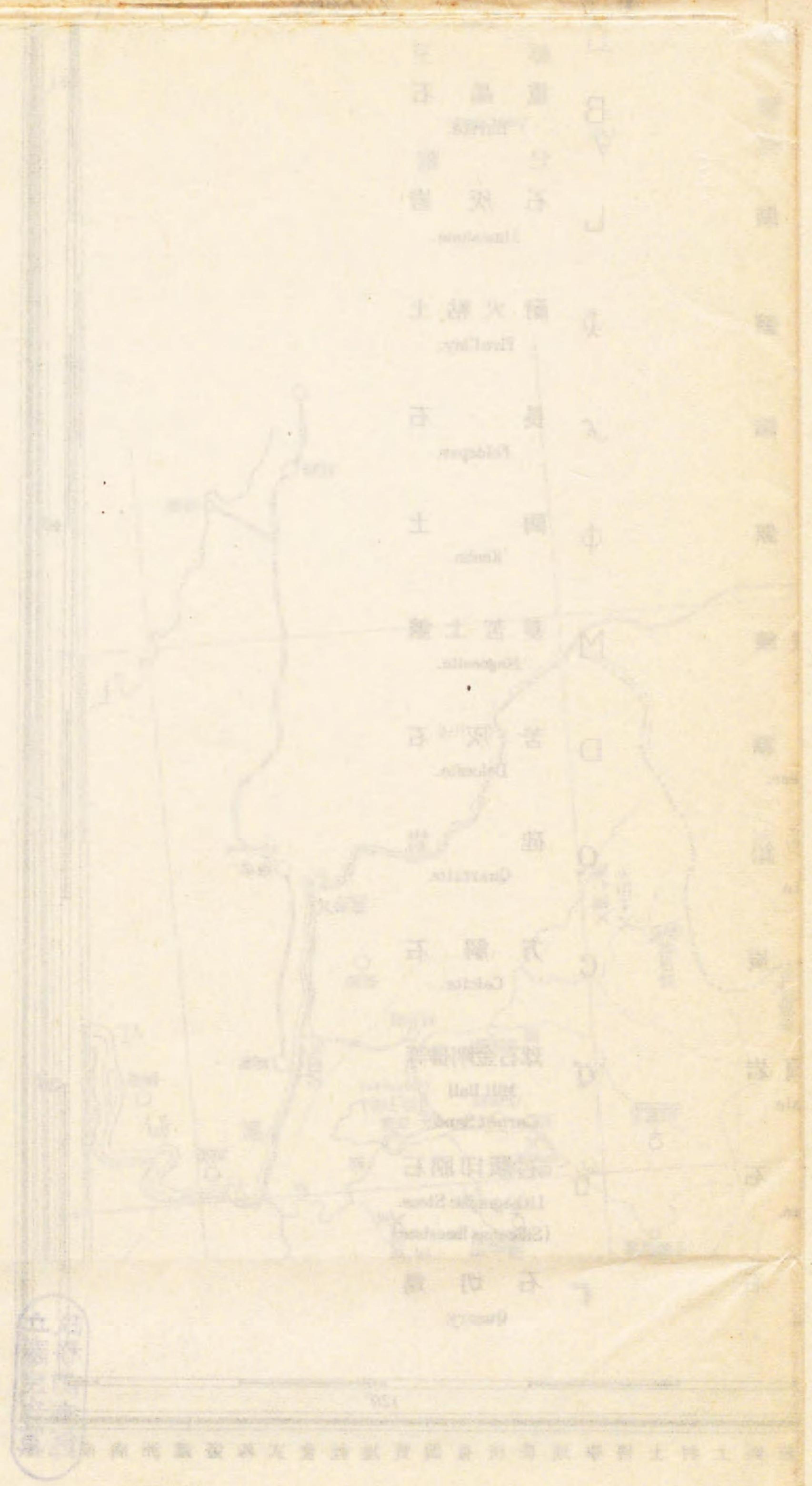
125° 126° 127° 128° 129°

滿洲鐵道株式會社地質調查所長理學博士村上鐵





Dr. Hanzo Murakami, Chief geologist, S. M. R. Co.



南滿洲鑛產地及鑛產統計一覽

一、南滿洲鑛產地一覽

例言

- 一、南滿洲ニ於テ有用鑛物トシテ記載スベキモノハ金屬鑛物ニ六種、非金屬鑛物ニ十三種アリ、就中金屬鑛物ニテハ鐵鑛、非金屬鑛物ニテハ石炭、^{マグネサイト}菱苦土鑛、^{ドロマイト}苦灰石及耐火粘土等ハ鑛量豊富ニシテ實ニ南滿洲鑛產ノ大宗トス。
 - 一、鑛產地名ハ主トシテ重要ト認ムルモノヲ舉ゲタル外會テ稼行セラレタルモノ、幾ツカヲモ摘録セリ。
 - 一、權利關係ニ就テハ主トシテ當所資料ニ依リタルモノニシテ誤謬無キヲ保シ難シ大方諸賢ノ御賢察ヲ乞フ。
 - 一、鑛物ノ品質ニ就テハ便宜上「良好」「稍良」「不良」ノ三種ニ大別シ又鑛量ニ於テモ明瞭ニ數字ヲ舉ゲ得ザル場合多キヲ以テ「頗ル多シ」「稍多シ」「相當ニアリ」「多カラズ」「少シ」ノ五種ニ大別セリ。
- 石炭ノ種類ニ就テハ一般市場ノ稱呼ニ據ラズ便宜上燃料比(分析結果ノ固定炭素ヲ揮發分ニテ除シタル商)ノミヲ以テ現ハセリ、即チ燃料比一以下ヲ褐炭、一—二ヲ瀝青炭、二—五ヲ高度瀝青炭、五—七ヲ半無煙炭、七—一〇ヲ無煙炭、一〇以上ヲ高度無煙炭ト假定セリ。

(本表中ノ略稱) 褐||褐炭、瀝||瀝青炭、高瀝||高度瀝青炭、半無||半無煙炭、無||無煙炭、高無||高度無煙炭、粘||粘結性、弱粘

||弱粘結性、不粘||不粘結性

金屬鑛物

(一) 鐵

鑛產地名	位	置	鑛石種類	品質	鑛量	權利關係	其	他
鞍山	鞍山驛ノ東方及南方一里乃至三里東西鞍山大孤山、櫻桃園、王家堡子等	同	磁鐵鑛	稍	其頗多シ	日支合辦鞍山振興鐵鑛無限公司	稼行中	
廟兒溝	安泰線南坡驛ノ東一五支里	同	同	同	相當ニア	日支合辦本溪湖煤鐵公司	稼行中	
弓張嶺	遼陽ノ東南約七〇支里	同	同	同	少シ	日支官商合辦弓張嶺鐵鑛公司	探鑛中	
于西溝	安泰線通遠堡ノ西南一〇支里	同	磁鐵鑛	同	少シ	日支合辦本溪湖煤鐵公司	大正八年稼行、現在休業	
八盤嶺	遼陽ノ東本溪湖ヨリ九〇餘支里	同	同	同	相當ニア	同	同	
歪頭山	安泰線姚千戶屯驛ノ南約四支里	同	赤鐵鑛	其	好カラズ	同	未稼行	
大栗子溝	帽子山ノ西南約四〇支里	同	同	同	同	同	以前附近ノ土法製鐵所ニ供給セシコトアリシガ目下休山	
七道溝	通化縣ノ東々南二〇支里	同	同	同	同	同	同上	
鞍子河	朝陽鎮ノ南東八〇支里	同	同	同	同	馮金生	休山	
鑛洞子	磐石縣ノ北四五支里	同	磁鐵鑛	同	少シ	興亞鐵鑛公司	大正四年頃興亞鐵鑛公司ニ於テ探掘製鐵ニ從事セシコトアルモ失敗爾來休業セリ	

(二) 金

鑛產地名	位	置	鑛石種類	品質	鑛量	權利關係	其	他
杜家屯	普蘭店ノ東南二邦里	同	金	其	少シ	同	廢鑛	
隨家屯	普蘭店ノ東二邦里	同	同	同	同	同	同	
袁家屯	普蘭店ノ東北約一邦里	同	同	同	同	同	同	
老鐵山	旅順ノ南一邦里	同	砂金	同	同	同	大正六年頃關東廳ニ於テ鑛床調査ノ爲メ稍大規模ノ試掘ヲナセルマ、ナリ	
梅家屯	關東州三十里堡ノ東南三邦里	同	砂金	同	同	同	稼行計畫中	
分水	滿鐵本線分水驛 南東々三九〇米	同	金	其	同	同	大正六年頃ヨリ金鑛トシテ稼行セシコトアリ	
五鳳樓	興京ノ東北約九〇支里	同	金砂	同	其多カラズ	興麗金鑛公司	亂掘後ニテ事業困難多シ	
長崗	東驛ト寬甸トノ中間	同	砂	同	同	同	同	
香爐碗子	北山城子ノ東南三五支里	同	同	其	相當ニア	興國公司	同	
報馬川	通化ノ南一五邦里	同	同	同	同	江雲章	同	
夾皮溝	吉林ノ東南三八〇支里	同	金	同	同	地主、韓文鄉	昭和二年舊坑調査ヲ實施セリ	
金廠屯	貔子窩ノ東北五邦里	同	砂	其	少シ	同	同	
三八旦	北山城子ノ東方二〇支里	同	同	其	多カラズ	同	同	
帽兒山	帽兒山ノ北一邦里	同	同	同	同	周文芳	大正四五年頃マテ寶隆公司ナルモノ稼行セリ	
大廟溝	通化ノ南方一五支里	同	砂金	同	少シ	採金局(官商合辦)	同	

柴河堡	鐵嶺ノ東五支里	砂	金稍	良多カラズ	馮金聲	大正三年頃マテ支那人間ニテ盛ニ稼行シ邦人モ亦之ニ關係セリ
夾山	興城縣綏中ノ北々東三〇支里	金	鐵同	相當ニア	馮金聲	邦人小寺洋行ノ關係セシコトアリ

(三) 銅

鑛產地名	位	置	鑛石種類	品質	鑛量	權利關係	其
銅鑛嶺	鴨綠江安東縣ノ下流五里		黃銅鑛	良	好少	郭懋椿	休業
皮州哨子	松花江ノ上流吉林ヲ距ル三八〇支里		同	同	同	皮州哨子銅鑛寶藏公司	同
三道溝	寬甸ノ東北八〇支里		同	同	同	陳國恩	同
盤嶺	草河口驛ノ東北方五五支里		同	同	良多カラズ	商辦盤石銅鑛局	中日鑛業公司ニテ出願セシコトアリ
盤石	磨盤山ノ北々東三五支里石嘴子		同	同	好同	王聘之	休業
馬鹿溝	本溪湖驛ヲ距ル東方一二五支里		黃銅鑛	稍	良多	李宣威	大正五年頃探掘シタルコトアリ
大寨子	鐵嶺ノ東北柴河ノ上流九五支里		黃銅鑛	良	好同	日支合辦南滿洲大興合名會	休業、大規模ノ製煉所アリ
天寶山	間島局子街ノ西南一三邦里		閃亞鉛鑛	稍	良多カラズ	日支合辦南滿洲大興合名會	

(四) 鉛、亞鉛

鑛產地名	位	置	鑛石種類	品質	鑛量	權利關係	其
青城子	通遠堡驛ノ西方八〇支里		方鉛鑛	良	好	日支合辦中日鑛業公司	稼行中
店南溝	通遠堡驛ノ西七五支里		同	同	同	許克芳	休業
祁家堡	安奉線祁家堡驛ノ南々西一〇支里		閃亞鉛鑛	稍	良多カラズ	廣祐公司	同
小奠子溝	本線中固驛ノ東々北二五支里		方鉛鑛	良	好少	許克芳	同
老人溝	懷仁ヨリ西南七〇支里		同	同	同		同
二棚甸子	懷仁ヨリ東南三五支里		同	同	同		同
黑魚溝	京奉線連山驛ノ西々北約七〇支里		方鉛鑛	同	同	徐文潮	休業
楊家杖子	〇支里		閃亞鉛鑛	同	同	丁德麟	同
松樹卯	奉天省興城(寧遠)ノ北西約七支里		方鉛鑛	同	相當ニア	馮竹初、王允升、	休業、篠崎軍吉關係セシコトアリ
關門山	鐵嶺ノ南東々直距離約三三		同	同	少		

(五) 硫化鐵

鑛產地名	位	置	鑛石種類	品質	鑛量	權利關係	其
楊木溝	安奉線草河口驛ノ東方約七邦里		黃鐵鑛	良	好	郭成林(石本貫一買鑛契約)	稼行中
林家臺	安奉線林家臺驛ノ西方約五支里		同	同	同	孫世榮	
乾草店	安奉線草河口驛南方約一邦里		同	同	同	陳和瑞	未着手

蘇家溝	安奉線連山關驛ノ西方三〇支里	黃鐵礦	良	好多カラズ	杜鴻芝	
高家溝	岫巖縣城ノ東南約六〇支里	同	稍	良相當ニア		
古龍山	岫巖縣城ノ西方約一二〇支里	同	同	同		

(六) 滿 俺

鑛產地名	位 置	鑛石種類	品質	鑛量	權 利 關 係	其 他
黑松林	京奉線興城驛ノ西々北約三二軒	硬滿俺鑛	良	好多カラズ	張玉琛(福井組買鑛)	稼行中
小黃旗	鳳城縣黃土坎ノ北方六支里	軟滿俺鑛	不	良少	大成猛鑛公司	

右ノ外本溪湖、牛心臺、煙臺等ノ炭田ニ於テ炭層中ニ硫化鐵鑛ヲ介在シ石炭ト共ニ採掘セラル

非金屬鑛物

(一) 石 炭

鑛產地名	位 置	鑛石種類	品質	鑛量	權 利 關 係	其 他
五湖嘴	普蘭店ノ西方八〇支里	高無、無粘	稍	良多カラズ	東北煤鑛公司	稼行中

董家溝	金州驛ノ東々南五邦里	不粘	不	良少	君塚茂太郎外二名	業
炸子窰	瓦房店驛ノ東方六支里	粘、不粘	稍	良同	滿鐵會社	同
煙臺	滿鐵本線煙臺驛ヨリ東九哩	高無、無粘	同	稍多シ	滿鐵會社	出炭高
撫順	大連港ヨリ二四一哩四分	弱粘	良	好頗ル多シ	滿鐵會社	滿鐵鑛區一日四百噸内外其他一日約一五〇噸
石門寨	撫順ノ東々北五〇支里營盤街道	弱粘	稍	良多カラズ	屯、蛇窩屯等アリ	出炭高
本溪湖	安奉線本溪湖	高粘	良	好稍多シ	天興公司、天順公司其他	滿鐵鑛區一日約二萬噸其他約二百噸
牛心臺	本溪湖ノ東方三〇支里	高無、無粘	稍	良相當ニア	日支合辦本溪湖煤鑛公司	稼行中
小市	太子河ノ上流一二〇支里	高無、無粘	同	多カラズ	東興公司、義和公司	同
賽馬集	本溪湖ノ東南一六〇支里	粘、弱粘	同	同	王巨川外二名	一部土法稼行
田師付溝	本溪湖ノ東方一六五支里	高無、無粘	良	好相當ニア	富華公司外二名	同
大臺山	鐵嶺ノ西北四支里	粘、不粘	稍	良少		休業
懿路	新臺子驛ノ東一邦里弱	不粘	同	同		同
沙河子	昌圖ノ東北一邦里半	不粘	同	少	日支合辦裕昌煤鑛公司	稼行
大疙瘡	西安縣ノ北方四支里	粘、弱粘	良	好稍多シ	官商合辦西安煤鑛公司	各公司ヲ通ジテ一箇年産額約六萬噸
掏鹿	西豐縣ノ北二五支里乃至四支里	粘、不粘	同	多カラズ	(鴨子圈)天成公司、銘鼎豐 (太平嶺)富泰公司、豐北公司、豐東公司 (小梨樹河子)豐北公司、豐復森公司(大興峯外十三名)	土法稼行
杉松崗	朝陽ノ南東七〇支里	高粘、無粘	稍	良同		

半截溝	柳河縣ノ東々北九〇支里	不無	粘	同	少	シ	振興公司(于冲漢)	其	他
仙溝	柳河縣ノ東々南四〇支里	不高	粘	同	同	相當ニア	滿鐵附屬地	其	他
四道溝	樺甸縣ノ西南二五支里	粘	同	同	相當ニア	天合興其他		其	他
奶子山	吉林ノ東々南二〇〇支里	不粘	弱粘	同	好	多カラズ	仍于山煤礦公司(高啓明)	其	他
鐵廠	通化ノ東々北六〇支里	高粘	不粘	同	同	相當ニア	寶泰公司其他	其	他
缸窑	吉林ノ北々東百一〇〇里	不粘	同	同	同	相當ニア	共益、天倉、宏升、東盛、德順、廣泰成等諸公司其他	其	他
火石嶺	吉林線營城子驛ノ北約八支里	高粘	粘	同	同	相當ニア	裕吉、裕東、裕華、裕西公司等	其	他
馬鹿溝	吉林線營城子驛ノ東北約一五支里	不粘	同	同	少	シ	東原公司	其	他
寬城子	石碑嶺ハ長春ノ東三那里半陶家屯ハ東南五那里	不粘	同	同	多カラズ	シ	滿鐵會社	其	他
杉松背	問島、朝鮮會寧ノ北八那里	不粘	同	同	少	シ	(甌山洞炭坑)華盛公司	其	他
老頭溝	問島、天圖鐵道老頭兒溝驛ノ北西約一五支里	不粘	同	同	同	相當ニア	日支合辦老頭兒溝煤礦公司	其	他
大窩溝	錦州ノ西南九〇支里、京奉線女兒河驛ヨリ山元迄通裕鐵道アリ	粘	同	同	好	多カラズ	錦西煤礦公司(羅玉林)大正十一年迄明治鐵業株式會社	其	他
紅螺峴	錦州ノ西南四五支里	不粘	弱粘	同	同	相當ニア	愛商公司其他	其	他
三家子	庫平縣、鐵嶺ノ西約一四〇支里	不粘	同	同	少	シ	同昌公司	其	他
黑頂山	洮南ノ西約一四〇支里	不高	粘	同	同	相當ニア		其	他
八道濠	黑山縣城ノ西北約三支里、打通線八道濠驛附近	不粘	同	同	同	相當ニア	八道濠礦務局	其	他

(二) 菱苦土礦

轉山子	沙崗驛ノ正北六支里	不粘	同	同	少	シ	振興公司(于冲漢)	其	他
牛心山	太平山驛ノ北四支里	粘	同	同	同	相當ニア	滿鐵附屬地	其	他
白虎山	大石橋驛ノ正南一〇支里	粘	同	同	同	相當ニア		其	他
官馬山	大石橋驛ノ東一〇支里半	粘	同	同	同	相當ニア	何長清	其	他
朱家堡子	大石橋東々北三〇支里	粘	同	同	同	相當ニア		其	他
小聖水寺	大石橋ノ東々北一五支里	粘	同	同	同	相當ニア	于冲漢	其	他
麻耳峪其他	海城ノ東々南三五支里乃至四二支里	粘	同	同	同	相當ニア	于冲漢其他	其	他

(三) 白雲石 (苦灰石)

甘井子	關東州大連管内周水屯會	耐火煉瓦	同	同	同	八幡製鐵所	其	他
大椒樹房	關東州大連管内周水屯會	同	同	同	同	同	其	他
海貓屯	關東州大連管内海貓島	同	同	同	同	福井米次郎	其	他

以上ノ外大石橋附近一帯ニ於テ菱苦土鑛ト共ニ分布ス

(四) 石灰石

鑛產地名	位	置	鑛石種類	品質	鑛量	權利關係	其	他
火連寨	安奉線火連寨驛ヨリ半支里	煤熔劑	同	好	頗ル多シ	振興公司	鞍山製鐵所ニ供給	
本溪湖	安奉線本溪湖驛ヨリ約二支里	同	同	同	同	本溪湖煤鐵公司	本溪湖製鐵所ニ供給	
文家屯	營城子驛ノ北方七支里餘	硝子原料	同	相當ニア	同	滿鐵會社	試驗用	
張臺子	張臺子驛ノ南六支里 羅太臺及老太臺	建築材料	同	頗ル多シ	同			

以上ノ外石灰製造用及建築石材トシテ採取セラルルトコロ頗ル多シ

(五) 方解石

鑛產地名	位	置	鑛石種類	品質	鑛量	權利關係	其	他
戰家屯	普蘭店ノ西方約九〇餘支里			良	相當ニア	宮式青		
茶葉溝	大連管内南關嶺會			同	少シ	景枝定助		
傅家甸子	旅順管内三洞堡會			同	同	德永芳次郎		

(六) 硅石

鑛產地名	位	置	鑛石種類	品質	鑛量	權利關係	其	他
將軍石山	旅順金比羅町		硅岩	同	同	末永豐次郎	耐火煉瓦原料	
伏見臺	南山		同	同	同	滿鐵會社		
梁家溝	普蘭店管内長山寺會		硅石	同	同	大連窯業會社	硝子原料	
七里庄	金州驛ノ北々東八支里		同	同	同			
老鐵山	旅順管内方家屯會老鐵山麓海岸		球石	同	同	佐々木徳治		
柏嵐子	旅順管内方家屯會海岸		同	同	同			
嶺後屯	貔子窩管内海洋島會海岸		同	同	同	川口桑次郎		
大耗島	同管内大耗島會海岸		同	同	同	同		
幡龍山	大石橋附近		硅岩	同	同	于冲漢		
大孤山	金州管内大孤山會		同	同	同	滿鐵會社	耐火煉瓦及硝子原料	

(七) 粘土

鑛產地名	位	置	鑛石種類	品質	鑛量	權利關係	其	他
董家溝	董家溝炭田内		耐火粘土	同	同	大連窯業會社	未著手	

五湖嘴	五湖嘴炭田内	同	同	稍多シ	復州鑛業會社	稼行中
煙臺	煙臺炭田内	同	同	頗ル多シ	滿鐵會社	
寒坡嶺	遼陽縣城ノ東南七五支里	同	同	稍多シ	日支合辦(森峯一李貴一)	未着手
土們嶺	吉長線土們嶺驛ノ北方二支里	陶	土同	相當ニアリ		

(八) 石綿

鑛產地名	位	置	鑛石種類	品質	鑛量	權利關係	其	他
和尚屯	關東州金州驛ノ東方約二邦里			良	好少	是枝定助	稼行中	
大荒溝	寬甸縣大荒溝西北三支里			同	多カラズ			

(九) 螢石

鑛產地名	位	置	鑛石種類	品質	鑛量	權利關係	其	他
上隨家屯	普蘭店驛ノ東南約一二軒			稍	良相當ニアリ	滿鐵會社	試掘計畫中	
蘆家屯	蓋平縣蘆家屯驛ノ東々南一五支里			同	多カラズ	支那人		
崔家屯	蓋平縣蘆家屯驛ノ西方七支里			良	好少			

沙崗臺	沙崗驛ノ南五支里			良	好少	聚義利、曹鴻文		
老母溝	海城驛ノ南二〇支里			同	同	蕭莘瀛		

(一〇) 滑石

鑛產地名	位	置	鑛石種類	品質	鑛量	權利關係	其	他
聖水寺	大石橋ノ東方一八支里			良	好相當アリ	寶榮公司、群賢滑石公司	時々採掘	
大嶺	分水驛ノ東方一八支里			同	同	大嶺滑石公司	稼行中	
宋家堡子	海城ノ南方三二支里			同	少シ	田時雨	時々採掘	
賈家堡子	同			同	同			
窰子峪	海城ノ南方山道三五支里			稍	良稍多シ			
麻耳峪	海城ノ南方四二支里			同	相當ニアリ			
馬家堡子	海城ノ東々南約四〇支里			不	良多カラズ			
楊家甸子	同			稍	良同		時々採掘	

(一一) 長石

鑛產地名	位	置	鑛石種類	品質	鑛量	權利關係	其	他
尾子溝	普蘭店驛ノ西南約一五支里			良	相當ニア	滿鐵會社	時々探掘	
凉水灣附近	魏子窩ヨリ約六支里ノ海岸			同	少シ			
石塔山	海城ノ南々東二〇支里			稍	良稍多シ	振興公司	時々探掘	
營城子	同			同		同	同	
楊家南溝	海城驛ノ東約三五支里			不		于沖漢		
上鷹窩	海城驛ノ東々北約四〇支里			良	好少シ	同		

(三) 天曹然達

鑛產地名	位	置	鑛石種類	品質	鑛量	權利關係	其	他
玻璃山城甸子	鄭家屯ノ北西約三里玻璃山ノ西北方新遼河左岸一帶			稍	良頗ル多シ	魚城公司	鄭家屯ニ天然曹達精製所アリシコトアリ	
ホーシ	玻璃山ニ連ナリ新遼河左岸西方			同		同		
城甸子	同			同		魚城公司		
エドントウ	鄭家屯ノ北西二三〇支里			同	頗ル多シ	魚城公司		
城甸子	吉林省長道乾安縣前大林子部落附近、四洮線開通驛ノ正東六三三支里			同			天惠公司稼行セシコトアリ	

(三) 石油頁岩

鑛產地名	位	置	鑛石種類	品質	鑛量	權利關係	其	他
撫順	大連ヨリ二四一哩四分			稍	良頗ル多シ	滿鐵會社	撫順ニ製油工場建設中	

一、南滿洲鑛産統計一覽 (自大正七年度 至昭和二年度)

例言

南滿洲ニ於ケル重要鑛産物ハ金屬鑛物ニアリテハ鐵鑛、非金屬鑛物ニアリテハ石炭、菱苦土鑛、苦灰石、耐火粘土、滑石、重晶石、長石、其他窯業原料ナリトス、然レドモ現在鑛業トシテ盛ニ稼行セラル、モノハ鐵及石炭ノ二種ニ過ギズ、砂金ノ採取ハ古クヨリ行ハレタル所ナリト雖モ大規模ノモノ無ク何レモ極メテ原始的ノ土法ヲ以テ僅ニ農閑稼行セラル、ノミ。

現状ニ於テ石炭ハ實ニ鑛産額ノ第一位ヲ占メ年額約九百二十萬噸其内大部分ハ撫順炭田ノ産ナリ而シテ撫順露天掘作業ノ進捗ニ伴ヒテ益々其産額ヲ増大スベシ。

大正十四年ニ於ケル鞍山、本溪湖兩地ノ鐵鑛探掘高年額富鑛約二十萬噸、銑鐵製造高約十四萬餘噸ニシテ未ダ大ナリト稱スルニ足ラザリシモ爾後鞍山製鐵所ノ増産計畫ノ實施ニ伴ヒ大量ノ貧鑛處理ヲ行ヒ昭和二年度ニ於テ兩地銑鐵ノ製造高二十四萬餘噸ニ増加セリ。

要スルニ滿洲ノ鑛業ハ漸次發展ノ機運ニ向ヒツ、アルモノニシテ年々其種類ト産額トヲ増加スベキハ疑ナキ所ナリ。尙鑛産額ニ關シテハ撫順、鞍山、本溪湖等ノ大鑛山ヲ除キ精確ナル統計具備セズ本表作成ニ當リテ甚シキ困難ヲ感ジタリ、然レドモ此等ハ當所ニ於ケル各種ノ資料ヨリ推シテナルベク實際ニ近キ數字ヲ擧グルニ力メタリ(表中單位ハ噸)。

鐵鑛

省別	鑛山名	七年度正	八年度正	九年度正	十大年度正	十一年度正	十二年度正	十三年度正	十四年度正	昭和元年度(一月-三月)	昭和二年度(一月-三月)
奉天	西鞍山富鑛	三七,五〇〇	一,九五三六	二八,六七八	二七,一四四・四〇	二四,三二八・七五	三三,〇九三・一〇	一八,五九一・三〇	二〇,〇七八・一	二二,二四〇・七	三三,五一九・〇
	東鞍山富鑛		七七四六	一〇,一五五	八三七・六〇	一七,三〇七・四〇	一九,六六五・〇三	一〇,九二二・五五	二,五八七・九	四八,六五〇・五	
	大孤山富鑛	二七,九一〇	五,三六五・二	二四,一九五・七	二〇,二六六・七二	一八,四六二・五〇	二二,六九一・四〇	一九,五九六・二〇	一六,〇四一・五	三,一五八・三	
	櫻桃園富鑛	二二,一七三・二	六,一五三・五	四,七四七・〇	二,一六七・八七	六,〇〇〇・〇〇	三,三六九・〇〇	三,八〇三・九〇	二七,七七〇・四〇	(貧) 九四,四七三・〇〇	(貧) 七三,四〇〇・〇〇
	王家堡子富鑛		二九,九〇三・〇	二五,六三二・四	三八,一五四・八三	三五,二四六・八三	三六,四九七・四八	三八,〇三九・四〇	二七,七七〇・四〇	二二,七三五・〇〇	二二,七八三・九五
	計	六五,一九一・〇	一五,〇六五	一三,八八九・九	一七,五七七・二	一四,六九七・二八	一八,二八〇・三	一五,一〇四・六五	一三,七五九・六五	九二,四七三・〇〇	一五五,〇〇九・九五
	富鑛										
	貧鑛										
	計	八八,三六三・二	一六,七五四・九	一四,八六九・四	一七,四一五・七	一四,八三九・三三	一八,二八〇・三	一五,一〇四・六五	一三,七五九・六五	一〇,四七七・二五	八八,〇〇九・九五
	天	廟兒溝									
計		八九,一七六	七九,六〇八	九〇,四三三	五四,八七六		二五,五三三	六五,〇〇〇	六五,〇〇〇	七〇,〇〇〇	七〇,〇〇〇

域	計
合	計
	三、四一七、二五九
	三、八四〇、三五四
	四、〇三三、〇一一
	三、五四四、四八六
	四、〇五五、三五三
	五、九〇二、九八一
	六、六六九、二八八
	六、九四七、九五三
	七、五〇五、〇一一
	九、二八四、六一
	二、八〇、一四三
	一、九九、九四五
	一、八五、九三三
	一、二二〇、三三三
	一、一〇〇、三三三
	九〇、六三三
	六六、〇〇〇
	五四、四二三
	六四、七五〇
	五四、五〇〇
	五九、〇〇〇

備考 表中土法炭坑ハ概ネ農閑ヲ利用シテ自家用炭ヲ採掘スルニ過ギズシテ其産額極メテ不定ナルモ近況ヨリ推シテ比較的实际ニ近シト思ハルル數字ヲ擧ゲタリ又數字ノ記載ナキモノハ近況不明ニシテ推定困難ナルモノナリ故ニ滿洲ニ於ケル石炭ノ總産額ハ本表ノ合計額ヨリ若干多シト見テ可ナリ

骸炭

省別	撫順	本溪	鞍山	大窪	田疇	寨馬	杉松	鐵廠	計
七年正		101,300	八三	1,000					104,353
八年正		147,496	六七,五九六	1,000					217,992
九年正		七三,三六五	100,五七二	1,000					175,337
十年正		五九,六七〇	七八,一八〇	1,000					140,005
十一年正		一一,九四三	七四,一五一	1,000					八八,二九四
十二年正		四三,三六〇	101,四三三	1,000					148,433
十三年正		八八,五六〇	141,四六三	1,000					231,723
十四年正		八〇,三三〇	一一八,五五	1,000					193,555
昭和元年(一月-三月)		九一,六〇二	一八九,三四	1,000					二八二,五六六
昭和二年(一月-三月)		八四,五六八	二二一,三六七	1,000					三二七,六〇五

菱苦土鑛

省別	牛心山	官馬山	白虎山	聖水寺	計
七年正					
八年正					
九年正			五,九四〇		五,九四〇
十年正			二,九四〇		二,九四〇
十一年正			一,八三三		四,五〇〇
十二年正			二,七〇〇		二,七〇〇
十三年正			101,422		101,422
十四年正			13,773		13,773
昭和元年(一月-三月)			107,000		107,000
昭和二年(一月-三月)			11,400		11,400

苦灰石

省別	鑛山名	七年正	八年正	九年正	十年正	十一年正	十二年正	十三年正	十四年正	昭和元年(一月-三月)	昭和二年(一月-三月)
關東州	大連管内	五,四三九	四,七六〇	1,000	四,〇〇〇	三九,八八〇	四〇,二五六	四〇,〇〇〇	四〇,五〇〇	八三,三六六	七,七〇〇
	計	五,四三九	四,七六〇	1,000	四,〇〇〇	三九,八八〇	四〇,二五六	四〇,〇〇〇	四〇,五〇〇	八三,三六六	七,七〇〇
省別	鑛山名	七年正	八年正	九年正	十年正	十一年正	十二年正	十三年正	十四年正	昭和元年(一月-三月)	昭和二年(一月-三月)
	海猫地會其他									(同)	(同)

石灰石 (煖熔劑及セメント原料)

省別	鑛山名	七年正	八年正	九年正	十年正	十一年正	十二年正	十三年正	十四年正	昭和元年(一月-三月)	昭和二年(一月-三月)
奉天	火連寨	二七,〇五	五九,一七	六三,四八九	二七,三三八	二四,九三五	六六,三三	九六,七七七	九九,五五六	一四三,三三	二七八,〇一一
	本溪湖	三,八七	五,五六	三三,四五	一七,八五四		一三,四九	二九,六三八	二九,七一一	三四,〇〇〇	三三,〇〇〇
省別	鑛山名	七年正 <td>八年正 <td>九年正 <td>十年正 <td>十一年正 <td>十二年正 <td>十三年正 <td>十四年正 <td>昭和元年(一月-三月)</td> <td>昭和二年(一月-三月)</td> </td></td></td></td></td></td></td>	八年正 <td>九年正 <td>十年正 <td>十一年正 <td>十二年正 <td>十三年正 <td>十四年正 <td>昭和元年(一月-三月)</td> <td>昭和二年(一月-三月)</td> </td></td></td></td></td></td>	九年正 <td>十年正 <td>十一年正 <td>十二年正 <td>十三年正 <td>十四年正 <td>昭和元年(一月-三月)</td> <td>昭和二年(一月-三月)</td> </td></td></td></td></td>	十年正 <td>十一年正 <td>十二年正 <td>十三年正 <td>十四年正 <td>昭和元年(一月-三月)</td> <td>昭和二年(一月-三月)</td> </td></td></td></td>	十一年正 <td>十二年正 <td>十三年正 <td>十四年正 <td>昭和元年(一月-三月)</td> <td>昭和二年(一月-三月)</td> </td></td></td>	十二年正 <td>十三年正 <td>十四年正 <td>昭和元年(一月-三月)</td> <td>昭和二年(一月-三月)</td> </td></td>	十三年正 <td>十四年正 <td>昭和元年(一月-三月)</td> <td>昭和二年(一月-三月)</td> </td>	十四年正 <td>昭和元年(一月-三月)</td> <td>昭和二年(一月-三月)</td>	昭和元年(一月-三月)	昭和二年(一月-三月)
	計	三〇,九二	六四,七二	九六,九四	四五,二三	二四,九三五	八〇,八二	一二六,四五	一二九,二六	一七七,三三	三〇一,〇一一

方解石

省別	關東州		省別
	龍城	茶葉	
鑛山名	龍城頭	茶葉溝	鑛山名
七年度正	三	一三	七年度正
八年度正	三	一三	八年度正
九年度正	三	一三	九年度正
十大年度正	三	一三	十大年度正
十一年度正	七	一七	十一年度正
十二年度正	二〇	三〇	十二年度正
十三年度正	六	一六	十三年度正
十四年度正	八	一八	十四年度正
昭和元年度 (一月-三月)	三〇	三〇	昭和元年度 (一月-三月)
昭和二年度 (一月-三月)	三三	三三	昭和二年度 (一月-三月)

滑石

省別	奉天省					省別
	聖水寺	大嶺	窰子嶺	宋家堡	賈家堡	
鑛山名	聖水寺	大嶺	窰子嶺	宋家堡	賈家堡	鑛山名
七年度正	六,七〇〇				一,九八二	七年度正
八年度正	九,五〇〇				一,三四四	八年度正
九年度正	九,〇〇〇				一,一八二	九年度正
十大年度正	七,六〇〇				一,六四八	十大年度正
十一年度正	一,四四〇				三,六七三	十一年度正
十二年度正	七,〇〇〇					十二年度正
十三年度正	一,六五〇					十三年度正
十四年度正	三,一五九					十四年度正
昭和元年度 (一月-三月)	三,四九六					昭和元年度 (一月-三月)
昭和二年度 (一月-三月)	三,〇〇〇					昭和二年度 (一月-三月)

石綿

省別	關東州		省別
	和尚屯	和尙屯	
鑛山名	和尚屯	和尙屯	鑛山名
七年度正	一	一	七年度正
八年度正	七	七	八年度正
九年度正	三	三	九年度正
十大年度正	七	七	十大年度正
十一年度正	九	九	十一年度正
十二年度正	三	三	十二年度正
十三年度正	六	六	十三年度正
十四年度正	三	三	十四年度正
昭和元年度 (一月-三月)	六	六	昭和元年度 (一月-三月)
昭和二年度 (一月-三月)	六	六	昭和二年度 (一月-三月)

螢石

省別	奉天省		省別
	蘆家屯	上海家屯 (關東州)	
鑛山名	蘆家屯	上海家屯 (關東州)	鑛山名
七年度正	二五〇	一	七年度正
八年度正	八七〇	一	八年度正
九年度正	二六八	一	九年度正
十大年度正	一三〇	一	十大年度正
十一年度正	二〇	一	十一年度正
十二年度正	一	一	十二年度正
十三年度正	三	一	十三年度正
十四年度正	三〇	三〇	十四年度正
昭和元年度 (一月-三月)	一〇〇	一〇〇	昭和元年度 (一月-三月)
昭和二年度 (一月-三月)	三六	三六	昭和二年度 (一月-三月)

重晶石

省別	關東州		省別
	普蘭店	普蘭店	
鑛山名	普蘭店	普蘭店	鑛山名
七年度正	七	七	七年度正
八年度正	三	三	八年度正
九年度正	一	一	九年度正
十大年度正	一	一	十大年度正
十一年度正	一	一	十一年度正
十二年度正	一	一	十二年度正
十三年度正	一	一	十三年度正
十四年度正	一	一	十四年度正
昭和元年度 (一月-三月)	一	一	昭和元年度 (一月-三月)
昭和二年度 (一月-三月)	一	一	昭和二年度 (一月-三月)

南滿洲各鑛產物年度別產額 (單位噸)

鑛山名	七年度正	八年度正	九年度正	十大年度正	十一年度正	十二年度正	十三年度正	十四年度正	元昭和	二昭和
鐵鑛	一七,四〇〇	二四六,七六三	二九,二五五	三九,五三三	一四八,三八九	二二,七三三	三〇,一〇五	一九,七五〇	一,二七,二二五	九,五九,〇〇〇
銑鐵	四,九六五	二六,一七六	一三,四八五	八八,〇〇一	六六,八三七	九七,八四九	一四六,四五一	一九,七五〇	一九七,三七七	二四三,三九〇
硫化鐵	一,七三七	一,七五五	一,三三五	一,三六〇	一,五二七	二,三四六	二,九二三	三,〇六六	二,七五六	二,九一七
鉛鑛				三四〇	一,〇〇〇	五〇〇	二,六四〇		二,八二三	四六三
粗鉛鑛					四五〇	三三〇	九四七	三九六		四六三
銅鑛								一八五		七九二
石炭	三,四二七,二五九	三,八四〇,三六四	四,〇三三,〇二二	三,五四四,四八六	四,六〇五,三五三	五,九二二,九八一	六,六八九,二八八	六,九四七,九五五	七,五〇五,〇一一	九,二八,四六二
骸炭	一〇四,三五三	二二七,二九二	一七五,一三七	一四〇,〇〇五	八八,二九四	一四八,四三三	二二,六七三	一九三,五三五	二八二,五八六	三七,六〇五
菱苦土				二,九四〇	四,五〇〇	二,七〇〇	一〇,一四二	一三,七七三	二〇,〇〇〇	二二,四〇〇
苦灰	五,四三九	四,七六〇	一,〇三〇	四,〇一〇	三九,八八〇	四〇,二五八	四〇,〇〇〇	四〇,五〇〇	八三,三六六	七七,〇〇〇
石灰	二一,五八五	一八三,五九六	一四一,〇四四	九二,二四二	七四,七三五	一四三,八七二	二五,五六九	二三四,七三九	二七〇,三三三	四三八,〇一一
耐火土	二七,五六七	一八,二五六	四,七九四	九,七二五	三,一九九	六,四二六	三八,五〇五	二五,七九六	三六,四六〇	四三,二二三
長石							四三〇	三〇	二七	
矽岩	一,七〇五	一,一五六	五,四一一	八,七三三	一一,一九八	五,四三三	一一,九七七	一三,八九七	一七,三七八	二,八〇〇
矽石	三五三	三三四	五六三	二五六	四五〇	四三三	一〇一	四六五	二,三四六	二,八〇〇
方解石	三〇	三〇		七〇	二〇〇	九〇	八五	九三	三三〇	二二二
滑石	八,六八三	一〇,八四四	一〇,七五一	一〇,七八八	二二,七八七	一三,八九〇	一六,五〇〇	三,五一六	三四,九〇六	二二,〇〇〇
石綿		七三	二二	七三	七九	六三	六三	六三	六三	六

螢石	七年度正	八年度正	九年度正	十大年度正	十一年度正	十二年度正	十三年度正	十四年度正	元昭和	二昭和
重晶石	二五〇	八七〇	二八八	一三〇	一一〇		二二	三〇	一〇〇	三八
石	三七一	三二								



北滿、東部西比利亞
東蒙古、北支那

重要鑛產地一覽

北滿及東部西比利亞

(一) 金、銀、鉛、鐵、水鉛

吉林省北部、黑龍江省

鑛產地名	位	置	鑛石種類	品質	鑛量	權利關係	其	他
漠河	黑河道漠河縣、黑龍河下額爾克訥河トノ合流點ヲ中心額下シテ四近三〇〇支里ノ地域	砂	金	好頗ル多シ	官營奇漠鑛務局			
太平溝	黑河道羅北縣、縣城ノ西北七〇支里太平溝、觀音山都魯河一帶	同	同	同	官營觀都鑛務局			
庫瑪爾河	黑河道呼瑪縣、縣城ノ南西一五〇支里興隆溝、興江溝其他	同	同	同	官營呼瑪河鑛務局			
餘慶溝	黑河道呼瑪縣、縣城ノ南西一〇〇支里餘慶溝、古龍幹河一帶	同	同	同	官營餘慶金鑛局			
三姓	吉林省依蘭縣城ヲ距ル一八〇支里、東溝及黑背	同	同	同	官商合辦股份有限公司			
梧桐河	松花江岸佳木斯ノ北方約三〇〇支里梧桐河流域及湯旺河流域	同	同	同	梧桐河金鑛局			

沿海州、黒龍州、後貝加爾州

鑛産地名	位	置	鑛石種類	品質	鑛量	權利關係	其他
アースドコ	浦鹽ノ南東二八哩アスコリ		金	良	好多カラズ		
クンツール	黒龍鐵道クンツール驛ノ北 方約六〇支里イワノフカ砂 金地其他		砂	同	稍多シ		
ヂヤリンダ	黒龍鐵道ネウエール驛ノ北 々東約一〇支里		同	同	同		
リフマン	同		金	同	同		
ウルギンス	セイヤ河上流域ツイクタ驛 東方九里		砂	同	同	上部黒龍金山會社其他	
セルギンス	同セイヤ市ノ西北西三〇餘 里		同	同	同		
ウラジミル	イリカン河ノ上流		同	同	同		
イリヂカン	ネルチンスキーザウオード ノ南西方		同	同	同		
カラ河	スレイチエンスクノ下流一 八〇支里		同	同	頗多シ		
カダイン	ネルチンスキーザウオード ノ南西八〇支里		方鉛 閃亜鉛	同	同		
シルキンス	スレイチエンスクノ下流一 五〇支里		同	同	同		
ニエカテリ	同		同	同	同		
ウオスクレ	キヤフタノ東方五〇餘支里		同	同	同		
エツセン	キヤフタノ支流ホルシヤ ヤ河ノ中流		同	同	同		
ベトウロフ	ベトウロフスキーザウオ ード驛ノ北方七支里		磁鐵	良	好少		
オロド	同		同	同	同		
グータイ	キヤフタノ東方四〇餘里		水鉛	同	同		
オガ	浦鹽ノ北東約一八〇哩オ ガ港附近		磁鐵	同	同		
テチュヘ	浦鹽ノ北東約二二〇哩ウ シユームン驛ノ北方二八〇露 里		方鉛 閃亜鉛	同	相當ニア		

附近ニ數多ノ砂金地アリ
附近數多ノ銀鉛鑛床アリ

以上ノ外黒龍江沿岸ニハ數多ノ砂金地アリ

(二) 石 炭
吉林省北部、黒龍江省

鑛産地名	位	置	鑛石種類	品質	鑛量	權利關係	其他
ジヤライノ	東支鐵道札來諾爾驛附近		不褐	粘	良稍多シ	東支鐵道會社、スキテルス	
モンゴリス	東支鐵道滿洲里驛ノ西南二 四支里		不褐	粘	良多カラズ		
免渡河	東支鐵道免渡河ノ南西約三 五支里		無、半 粘	同	少		
甘河	黒龍江省嫩江縣城ノ西北一 六〇支里		同	同	同	廣信公司	
大青山	黒龍江省木蘭縣松花江岸ヨ リ北二四〇支里		褐	(?)	同		

鑛產地名	位	置	鑛石種類	品質	鑛量	權利關係	其他
穆稜	東支鐵道馬橋河驛ノ北方六附近一帶穆稜鐵道アリ		高瀝、粘	稍	多カラズ	露支合辦穆稜炭礦公司	一箇年産額約一五萬噸
鶴立崗	黑龍江省湯原縣松花江岸佳木斯ノ北方一三〇支里江岸ヨリ山元迄運炭鐵道アリ		牛瀝、粘	同	相當ニア	官商合辦鶴立崗煤礦公司	
密山	密山縣内鷄冠山、適道河子及黃泥河子一帶		高瀝、粘、不粘	良	好同		

沿海州

鑛產地名	位	置	鑛石種類	品質	鑛量	權利關係	其他
モングガイ	アムール灣西岸		半無、高瀝、不粘	良	相當ニア	モングガイ炭礦會社	
ニコラエフ	アムール灣東岸		不瀝、粘	同	多カラズ	ニコラエフスキー炭礦會社	
綏芬	綏芬河口左岸レチナヤ半島ノ東海岸		高瀝、粘、不粘	同	少	綏芬炭礦會社	
蘇城	浦鹽ノ東方蘇城河ノ支流シツ、ア河右岸		高瀝、無粘	良	好稍多	蘇城炭礦會社	
ボセツト	ボセツト灣ボセツト港附近		半無(?)	不	良少	土法炭坑二、三	
ニコリスク	烏蘇里鐵道ニコリスク驛附近		高瀝、粘	同	同	ダニロフスキー炭坑、ナデジンスキー炭坑其他	

黑龍州

鑛產地名	位	置	鑛石種類	品質	鑛量	權利關係	其他
デエプ	デエプ河畔デエプ河口ヲ距ル六二露里		褐(?)	稍	相當ニア	ボクロフスク炭坑、其他	
キウヂン	黑龍鐵道アレヤ驛北西一五露里キウヂン河水源地附近		褐(?)	同	同	黑龍鐵道會社	
ブクチャン	黑龍鐵道ブクチャン驛附近アルハラ河流域ブクチャン待避驛ノ西方六露里半		瀝	不	良少	同	
ビラ	黑龍鐵道ビラ驛ノ南東三露里ビラ河北岸		高瀝、粘	同	同	アムールウーゴリ株式會社	

後貝加爾州

鑛產地名	位	置	鑛石種類	品質	鑛量	權利關係	其他
ハラノール	ザバイカル鐵道ホルヂヤ驛ノ西北一八露里		不瀝	粘	同	同	
チヨルノフ	チタ市ノ南西一八露里チヨルノフスキー驛ノ北方インゴダ河ノ流域		褐(?)	同	同	サミヤチン炭坑、ソベンチヤン炭坑、シビルスキー炭坑	
タルバガタ	ベトウロフスキーザウオードノ南東約一二里		褐(?)	同	多カラズ		
マカール	滿洲里ノ北東約一二〇支里		不褐、粘	不	良相當ニア		

東 蒙 古
(一) 金、銀、鉛

鑛產地名	位	置	鑛石種類	品質	鑛量	權利關係	其	他
新大垣溝	阜新縣ノ東南約一二支里		金	稍	同			
大平溝	阜新縣ノ南約二〇支里		同	同	同			
照里營子	阜新縣東土默特王府ノ南西一五支里		同	好	多カラズ			
團山子	建平縣、團山貝子府ノ南約八支里		同	稍	同			
上射立虎	同 團山貝子府ノ南西約一八支里		同	少	シ			會テ王府ヨリ採掘ヲ禁ゼラレタリ
楊家溝子	同 團山貝子府ノ南西二〇支里		同	同	同			同
金廠溝梁	朝陽、建平兩縣界朝陽ノ北西九〇支里		砂金	同	同			
五家子	朝陽ノ北々西五〇支里		金	同	稍多シ			
來帽子溝	金廠溝梁ノ東方約一〇支里		同	同	多カラズ			建平鑛務局
碾子溝	熱河ノ北西三〇支里獅子溝ノ上流		同	同	稍多シ			碾子溝金鑛局
老阡溝	豐寧ノ南東約五〇支里		同	同	相當ニア			獨逸人某
鷄冠山	赤峯ノ南約九五支里		同	好	同			鷄冠山鑛務局

(二) 石 炭

鑛產地名	位	置	鑛石種類	品質	鑛量	權利關係	其	他
五龍臺	建平縣凌源ノ北々東約七〇支里		金	同	好			
霍家地	建平ノ北西九〇支里		同	同	相當ニア			平遠公司
選山子	建平縣東峯ノ東約一七〇支里		同	同	同			三平有限公司
青溝梁	朝陽ノ北一八五支里		同	稍	同			青源公司
奶林溝	建平縣團山貝子府ノ西約四〇支里		同	同	相當ニア			
各力各	建平縣團山貝子府ノ北東九〇支里		同	同	同			
水木江溝	五家子金山ノ北西四支里		方鉛鑛	同	多カラズ			
新邱	京奉線厲家高棚ノ西北一四〇支里新邱及其西南一帶		瀝、不粘	稍	同			大新公司、大興公司、其他
北票	朝陽ノ北東約八〇支里、興隆溝、大吉營子、岳家溝、三義棧、尖山子等		瀝、粘、粘、粘	好	相當ニア			北票煤鑛公司其他土法炭坑
南票	朝陽縣、錦西縣ノ境界、朝陽縣、錦西縣ノ境界、朝陽縣、錦西縣ノ境界		不瀝、不粘	同	同			京奉鐵路局
水溝	凌源縣京奉線中ノ北西約一四〇支里、綏中ヨリ連山迄六〇哩		不瀝、不粘	同	相當ニア			土法炭坑

十大分	赤峰ノ南東約六五支里	不褐	粘 <small>(?)</small> 稍	良	相當ニア	土法炭坑
五家	平泉縣十大分ノ西南約二五支里	不褐	粘不	良	多シ	同
東元寶山	赤峰ノ東方九〇支里、赤峰、建昌營子、金和嘴河ノ流域	褐	同	相當ニア	多	土法炭坑數多
西元寶山	赤峰東々北六五支里、老哈河ヲ隔テテ東元寶山下相對ス	不褐	粘稍	良	同	同
松樹臺	平泉ノ南東約六〇支里	粘	良	好	同	瑞生長煤礦局
四隆頭	平泉、赤峰街道上瓦房ノ東南八支里	不褐	粘稍	良	多カラズ	

北支那
(一) 金、鐵、銅、鉛、重石、滿俺、燐灰石
直隸省

黑山寨	昌平縣 北京ノ北西一二〇支里	金	鑽稍	良少	シ	華源公司	
桃園	同 北京ノ北々東二四〇支里	同	同	同			
大山	臨榆縣 山海關ノ北一七〇支里	同	不	良	同		
興隆溝	遷安縣 灤州ノ北二七〇支里	同	稍	良	多カラズ	興華金鑽公司	
瑞豐	遵化縣 大安口	同	同	相當ニア			
龍水頭口	北京ノ東方二九〇支里 遵化縣大安口長城外	同	同	少	シ	寶華金鑽公司	
司家營	京奉線灤州驛ノ南一〇支里	赤鐵鑽	不	良	相當ニア		
張家庄	京奉線雷莊驛ノ西北九支里	磁鐵鑽	同	多カラズ			
三叉口	龍關縣城ノ東五支里	赤鐵鑽	稍	良	同	龍煙鐵鑽公司	
辛密	同	同	同	相當ニア			
龐家堡	宣化ノ東四〇支里	同	同	好	多シ		

同 同 未著手

煙筒山	宣化ノ東北七籽	赤鐵鑛	稍	良	相當ニア	龍煙鐵鑛公司	休業
含陽坡	完縣城ノ南四〇支里	黝銅鑛	石	好	少		
鸚鵡山	撫寧縣、縣城ノ西北一〇〇支里、昌黎ノ北八〇支里	ウオルフ	同	同	相當ニア	中國陸軍部	
啞叭山	同	同	同	同	同	同	
五道河	同、縣城ノ東北一二〇支里、歪溝、榆樹林子、西湖溝等	同	同	同	同	王秀山	
西湖村	昌平縣城ノ東北三〇支里、南口驛ノ東五〇支里	軟滿鑛	同	同	少		

山東省

招遠	招遠縣城ノ東北約三〇支里	金鑛	鑛	稍	良	相當ニア	山東招遠金鑛局	
平度	龍口ノ南東七〇支里	金鑛	同	同	同	同	江蘇省人葉基勤	
桃度	萊州ノ東南七〇支里	砂金	同	同	同	同	濟南振華公司	
金嶺	濟南ノ南東一〇〇支里	黃銅鑛	同	同	同	同	魯大公司	
擔山	山東鐵道金嶺鎮驛ノ北五籽	赤鐵鑛	同	同	同	同		
	山東鐵道昨山驛ノ南西南約三〇支里	方鉛鑛	同	同	同	相當ニア		

山西省

平定州	平定縣下、正太鐵道陽泉驛ノ附近三〇支里内外	赤鐵鑛	鑛	良	好	多カラズ	保晋公司其他	保晋公司製鐵所並附近土法製鐵所ニ供給
澤州	晋城縣ノ西方大陽東溝其他	同	同	同	同	同		附近土法製鐵所ニ供給

江蘇省北部

利國驛	津浦線利國驛附近	磁鐵鑛	良	好	多カラズ			
錦屏山	海州ノ南二五支里	硬滿鑛	同	同	同	同	錦屏山鐵鑛公司	
同	同	軟滿鑛	同	同	同	同		

(二) 石 炭

直 隸 省

鑛產地名	位 置	鑛石種類	品質	鑛量	權 利 關 係	其 他
石門寨	直隸省山海關ノ西北五〇支里	高無、高粘、不粘	良	相當ニアリ	長城、柳江、泰記、寶成公司等	
開灤	直隸省京奉線唐山驛ヨリ開灤ニ至ル約二三哩ノ間	高粘、不粘	良	頗ル多シ	開灤鑛務局	
西 山	北京ノ南、西、山、一帶(門頭溝、楊家坨、齊堂、安子山、長溝峪等)	高粘、不粘	良	同	門頭溝炭坑、楊家坨炭坑、其他土法炭坑數多	
井 陘	直隸省正太鐵道井陘縣南張村、南門口、南河頭諸驛ノ北方及南部一帶	高粘、不粘	良	好稍多シ	井陘鑛務局、正豐公司、寶昌公司、民興公司	
臨 城	直隸省京漢鐵道高邑驛ノ西方五〇支里	高粘、不粘	同	同	臨城鑛務局	
磁 州	直隸省馬頭鎮驛ノ西方五〇支里	同	良	同	怡立公司、中和公司、磁州官鑛局其他	
雞 鳴 山	直隸省、京綏鐵道下花園驛ノ東方三支里	高粘、不粘	同	多カラズ	京綏鐵路局	
蔚 縣	直隸省蔚縣ノ西北五〇支里	無、不粘	同	稍多シ	土法	所謂宿火炭ヲ産ス
萬 全	直隸省、張家口ノ西北三〇支里	高粘、不粘	同	多カラズ	土法	

山 東 省

鑛生地地名	位 置	鑛石種類	品質	鑛量	權 利 關 係	其 他
坊 子	山東鐵道坊子驛附近	半無、高粘、不粘	良稍多シ	日華興業會社、坊子炭礦會社其他		
淄 川	縣城ノ東南四軒東五軒北及西九軒ニ亘ル地域	無、弱粘	良	同	魯大公司	
博 山	縣城附近ヨリ西一〇軒東北一五軒ノ間ニアリ	半無、高粘、不粘	同	同	東和公司、其他邦人ノ關係多シ	
章 邱	淄川炭田ノ西方山鐵大臨地龍山間ノ南方一帶東西三〇軒ノ地帯ニ跨ル	半無、高粘、不粘	同	同	泰豐公司、同益公司其他	
嶧 縣	嶧縣ノ北、西方長方形ヲ中心トシテ東西ニ長方形ヲナシテ分布ス	高粘、不粘	同	同	中興煤礦公司、其他	
沂 州	臨沂縣城ノ西南三五支里、棗莊驛ヨリ約一八〇支里	半無、高粘、不粘	良	相當ニアリ	裕義煤礦公司、其他	
磁 窑	津浦線大汶口驛ノ南東二五支里	高粘、不粘	同	稍多シ	華寶煤礦公司	
新 泰	縣城ノ南二五支里、汶南ヨリ縣城ノ西南三五支里、碗窑頭ニ至ル間	同	好	同	新泰煤礦公司、其他	
萊 蕪	縣城ノ南七〇支里ヨリ西方三五支里間ニ連亘ス	不粘	良	同	同	
顏 庄	萊蕪縣城ノ南東三五支里、顏庄ノ中心トシテ一五支里内外ノ區域	高粘、不粘	良	同	土法炭坑數多	

山西省

鑛產地名	位	置	鑛石種類	品質	鑛量	權利關係	其	他
大同	大同、懷仁、朔、平魯、右	寶里、左雲諸縣ニ跨リ我一〇	高瀝、一瀝、不粘、高粘	稍	良頗ル多シ	保晋公司、裕晋公司、義昌公司、同寶公司其他		
陽泉	正太鐵道陽泉驛ヲ中心トシテ北ハ孟、南ハ平定、樂平、東ハ省境ニ及ブ		無煙、高瀝(?)	好	同	保晋公司、建昌公司、廣懋公司其他		
山西	太原西山炭田及陽城炭田ヲ含ム		高無、無粘(?)	良	同		土法炭坑數多アリ宿火炭ヲ産ス	
汾州	山西省ノ南東隅澤州附近一帯		高無、無粘(?)	同		保晋公司其他		
五臺	五臺縣城ノ東南		粘瀝(?)	良	好多カラズ			
廣靈	縣城北四〇支里陽看村ヨリ直隸省蔚縣一帯ニ連亘ス		無瀝(?)	稍	良稍多シ		宿火炭ヲ産ス	

河南省北部

鑛產地名	位	置	鑛石種類	品質	鑛量	權利關係	其	他
六河溝	河南省、京漢鐵道豐樂鎮ノ西方一哩		高瀝(?)	良	好稍多シ	六河溝煤礦公司		
焦作	河南省、道清鐵道焦作驛附近一帯		高無、無粘(?)	同	同	福公司、中原公司		

江蘇省北部

鑛產地名	位	置	鑛石種類	品質	鑛量	權利關係	其	他
賈旺	津浦鐵道柳泉驛ノ東方一哩		粘瀝(?)	稍	良稍多シ	賈旺煤礦公司		
烈山	津浦線福履集驛ノ西北四〇支里		無(?)	良	好多カラズ	晉益煤礦公司		

昭和四年八月二十二日印刷
昭和四年八月二十五日發行

著作兼
發行者 南滿洲鐵道株式會社地質調查所

地質調查所長 村上 鈺藏

大連市大山通六十三番地

印刷者 太田 信三

大連市大山通六十三番地

印刷所 小林又七支店

Very faint, illegible text, possibly bleed-through from the reverse side of the page. The text is arranged in several vertical columns within a rectangular frame.

