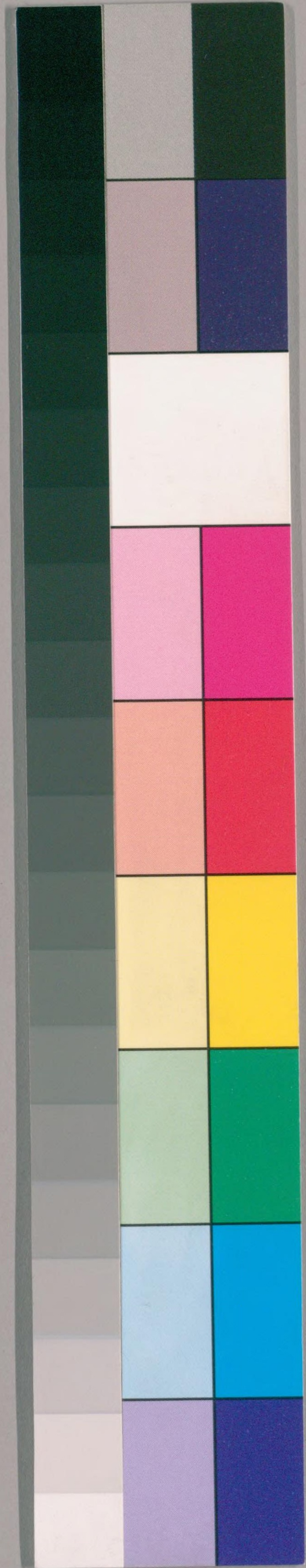


看聞日記

自永享  
八月至  
七月九  
年



国立国会図書館 タイトル『看聞日記：乾坤』 請求記号 貴箱-14

ガラス使用



看聞日記

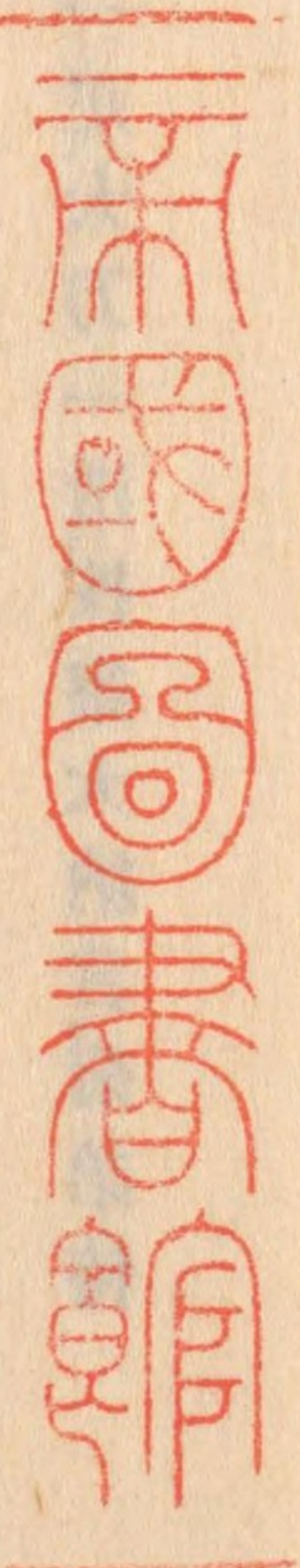
自永  
八月 享  
至七  
九月 年



看聞日記

永享七年  
自八月至九月

依爲大卷雖有憚成兩卷了



永享七八月一日晴拂曉禁裏御憑取整進之有急子細如此燭臺一對師子香爐

胡銅香臺紫檀高檀紙十帖南御方三種鉢一對、銚子提引合十帖若宮姬宮初度被

進入江殿初て御憑進之宮中外様御憑如例源宰相御憑一獻如例則

賞翫祝着之儀男女女候及晚景三條少將實勝公方之御返持參練貫三

重御劍金伏御馬一疋鹿毛糟毛給之早速御返祝着無極之由御返事申對

面聊勸盃退出内裏勅報拜見御返ハ自是云々持經永親初度重仲等

御憑進郷成夫婦姬宮御憑進事々念劇珍重也造作同前内裏御憑室

町殿依産穢今日不被進延引云々

二日晴造事同前椎野御憑給宮御方南御方二日御憑如例有一獻男共

皆候

三日雨降相應院御憑進之永基朝臣御憑任例今日進若宮南御方三日

永享七年八月

一



憑如例、定直參、造作同前、四辻沾却門師織召寄、永基朝臣籌策進之、若公御返、馬一疋、太刀一振給、南御方へも同被進、入江殿御返給、西雲菴御憑初て被進、不存寄令祝着、御返練貫一重、引合十帖則進、御乳人參、相應院御返給、事々祝着也、抑今日山門中堂建立事始云々、

去四月門上棟雨下、今日又上棟雨下、吉例歟、

四日、朝晴、晡雨降、對屋殿上立柱上棟也、兼日在方卿吉日勘進、大工源内直垂參、棟上之儀如例、次有新初、御馬一疋、御劔一、大工ニ被下、此外祝料定直下行、御捶獻人々、前宰相、三位、行豐朝臣、隆富朝臣、重賢、基祐、定直、越中等也、源宰相ハ進御劔一獻之儀、殊更三獻了、定直退出、明日仙洞御庭松笠可結之由、廣橋下知云々、十三本室町殿へ可被召云々、仍罷出、上様御返三條執進、堆紅香合有袋、同盆一、練貫五重、引合十帖給、南御方へ三重、引合十帖被進、祝着之由、御返事令申、御乳人内裏歸參、明盛退出、

五日、去夜雨風甚、今朝晴、三條御返馬一疋、太刀一遣、按察大納言、菊弟侍

從、茂成朝臣等同遣、作事同前、

六日、朝雷鳴雨降、山門中堂事始、公方へ人々御礼申云々、三條告申之間、御劔一早且進之、造作同前、御返之練貫、女中面々賦之、抑三條中納言參、何事哉不審、忿對面、被申旨京都御所を被建立可被進、但御在京祇候人男共等難儀歟、地下ニ御座ハ猶可然歟、御意如何之由、内々可尋申之由、被仰之間參申云々、舊院御所被壞渡て一條東洞院内裏近所ニ可被立云々、東御方不斷此御所狭少荒癢、旁以有御在京度之由被申、誠御意實事歟、東御方老蒙無正躰事被申歟、御乳人今朝被召、此趣同有御尋云々、先以大慶不能左右、珍重無極、但在京大儀、於事雖難治年來本望之上、如此御計之間不及是非、先多年本望満足、喜悅千万之由、三條へ令申、聊勸一獻、殊更太刀一進之、閑談了退出、東御方へ且可被悅申之由、被指南之間遣狀、是へ可入申、有增已一字建立之處、於于今造作無用也、於京之御所可入申之間、有增事違了、大慶之中計會事



々纏頭也、

七日、晴、造作先閣之間、對屋半作かゝこめて置之、番匠退出、周明昨日參罷歸之間、椎野御返進之、有俊返遣、定直、明盛、光祐、々々、慶俊、爲久等列參、出京事珍重之由且賀申、定直申、仙洞御會所ハ鷹司殿内府へ被進、御持佛堂、今御所ハ泉涌寺被寄、寢殿、對屋、臺所等ハ此御所へ可被進之由有沙汰云々、御大慶珍重無極之由申、御返被下退出、金松定直代官御造作奉行、此間祖候、番匠先閣之間退出、太刀一被下、殊畏申、有双六廻打、予三位、行豊朝臣、重賢、行資、明盛等打、行資勝朝臣懸物予取出之、則振舞、御乳人參、出京事委細語、先日室町殿へ被召參、御前へ被召直承、出京事内裏時宜如何、予所存も如何之由有御尋、御本望之間定可有御悅喜歎之由申、然者内裏時宜如何之由可伺申之由奉之間、忿歸參、其由申入、勅答近所御座御本望悅思食之由被仰之間又參、其由申入云々、御本望達大慶何事如之乎、抑菊弟侍從鳥養牧安堵、昨夜被仰出之由告申、

言語道斷珍重、是ハ左馬寮領之眼大庄也、併神慮且父祖加護也、家領大略如本安堵、其身之果報不可思議事也、

八日、晴、入風呂如例、源宰相八幡參、抑聞、當所樂頭矢田於攝州猿樂仕畢喧嘩出來、樂頭被討致云々、不便無極、今春於此御所猿樂仕、名殘惜也、不便々々、雖有子年少之物云々、矢田零落歎、當所猿樂可闕如歎、今曉京極法成寺邊炎上云々、御乳人夜中内裏歸參、明日室町殿御參内云々、但實說不分明、

九日、雨降、持經重仲參賀、出京事目出之由申、給一獻退出、自三条大工源内可召給之由、庭田へ有狀、今朝源内參、大工事望申、公方御計之間、自是難被執申之由仰了、而如此奉定大工事可被仰歎、幸運之至也、彼在所事、一條東洞院在家等、一昨日被觸、家共壞渡云々、資親一品入在此地罷立云々、今日彼御參内無其儀歎、

十日、雨降、源宰相出京、抑前宰相、近日田舍山城へ可罷下之由暇申、芝殿も相



伴云々旨趣者公方御意不快之間可隱居之由申、予出京御共も不申、御留守一身相殘事も、外聞實儀無面目之間、暫可在國云々、雖不便公方御意以外之間、不能留置無力次第也、小一獻持參、老躰旁以御餘波千万之由申、不便無極、今日仙洞人々願給、大工ニ被見云々、委細事未聞、

十一日、晴、御返共上臈、四辻、永基朝臣三人、女中田向等返共遣了、召次兩人菊千代、千代松兄弟參、御所事賀申、長講衆一和尚御卷數進、葉室中納言以狀御所事賀申、御憑も不進、其後無音、不審之處公方御意不快之間、每事斟酌云々、御乳人參、

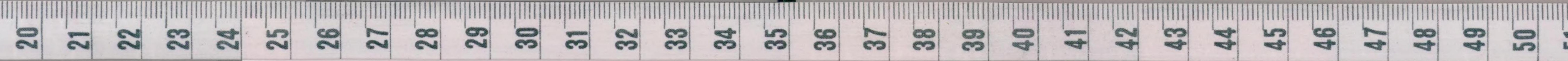
十二日、晴、晝雨降、龜丸法華堂妙蓮主相息參、御宮笥垂以下持參、昨日室町殿初參、搦見參云々、南御方入江殿參、御乳人御共參、春日、此間癩病發、仍不參、御所事爲被悅申、室町殿へ參、御折番被進、郷秋參、對面、有樂、盤涉調、樂五了退出、源宰相歸參、御所事委細語、寢殿一對、臺所隨身所門二、四足、上土門、此御所へ可被

棟門事、關白被變改申云々、

進云々、御會所鷹司殿、御領一所被進、梅尾阿伽井坊背上意攝州所領被召放被進云々、殿上屏中門之土廊中、棟御門中納言給之、所領一所同給、二對上中門中山宰相中將、是も所領一所拜領、番所車宿北畠中將持康朝臣給、棟門關白被進、御持佛堂今御所、御所之泉涌寺可被寄云々、御前水之石木ハ公方可被召云々、大工三人、内裏御大工、是大工源内各麓色被取、内裏御大工ハ七百貫、源内ハ八百二十貫、公方御大工ハ二千余貫云々、三人之間未無治定、此御所事初來廿五日云々、事々珍重令悅耳也、入江殿自來廿四日、岸日淨土三部經、建光院長老可談云々、室町殿可有御聽聞之間、御堂有造作云々、花山院大納言以青侍被賀申、

十三日、雨降、長郷朝臣爲代官嗣長參、御所事賀申、不對面、廳退出、今夜方違、局ニ宿如例、夜中寅刻、南御方有狀、今日室町殿參、一獻分二千疋持參、一獻丁寧快然云々、來廿五日御所之事初也、就其御方違、室町殿爲御宿可有御座之由被申、廿二日出京、廿四日まで三ヶ日御逗留、廿五

行豊朝臣御盃獻、





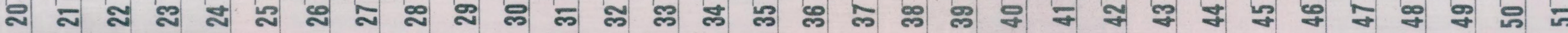
日はへ先可有御歸之由被申云々、過分之御宿珍重、言語道斷事也、但三ヶ日御所ニ可座之條、於事纏頭無極、返事ともかくも可隨御意之上ハ無子細、近々計會千万之由令申、南御方ハ明後日可歸參云々、十四日、晴、明盛定直參、御方違彼へ參事仰談、要脚可秘計之由仰付、仙洞ハ昨日中御門、中山等拜領所共少々壞渡云々、南御方有狀、夜前沈醉之間如何候半哉、委細之旨被示、夜前ハ廿五日可移住之由被申と心得て仰天、早旦文書櫃等且諸方預遣、而御移之儀ハ延引、來十月霜月之間歟、先安堵也、前宰相、三位、經秀八幡參、放生會、經秀次將參如例、芝殿も同道、自八幡田舎へ可下向云々、抑崇光院御時之大工目安支證等捧、今度之御大工公方へ望申之由參申、源内ハ父兩代當奉公也、只今申大工ハ近來不召仕、更不知者也、何様ニも公方御沙汰之間、非御計之由返答了、數十年不致奉公ニ所望不可說也、十五日、晴、御牛飼十二人列參、稻童子小童初參、可構見參之由申、隆富朝

臣申次召御前、各構見參、退出、小童召留、初參之間被下御劔、源宰相給之、御香宮參如例、南御方被歸、眞乘寺御喝食相伴入來、御乳人同參、御喝食近日可有御出家云々、御年齡十三代々佳例之間、公方被申御暇、無子細之間是へも御暇請ニ被來云々、南御方公方御趣委細被語、方違之儀、廿二日早旦室町殿へ可參云々、南御方も同御所ニ可候云々、廿五日事初必定也、西雲有狀、宮御方も可被入申、御宿ハ可爲入江殿、猿樂などみせ申さるへき由奉、旁以珍重也、但出立大營纏頭無極、抑大工源内、新造之御大工ニ被補、源宰相可爲奉行、公方之奉行も可被相副之由、伊勢下總守庭田へ申、先珍重也、但源宰相奉行旁難儀之間、何様明日可參申之由令返事云々、抑放生會神人有訴訟、至酉刻神幸奉押云々、違乱如何、委細不聞、内裏八朔御返被下、花曇子一段、銀香筥、銀盆ニ居、引合十帖也、御重寶祝着無極、姬宮、南御方、春日、男共皆被下、宮御方ハ追可被進云々、今夜名月一座物忿之間不及詠吟、無念也、



十六日、晴、前宰相、三位、經秀歸參、放生會上卿、右大將、參議、四條宰相、隆夏、西園寺、有車舟、時分、弁幸房、次將、經秀也、昨夕、衣屋殿渡御、曉更還幸云々、神人大訴之間、御成敗遅々及晚云々、前宰相暇申、田舎罷下暫隱居、不便餘波不少、小袖一給之、大工源内參、御所指圖持參披見、廣博珍重々々、唐門ハ二條殿へ可被進之由兼有沙汰、然而其も是へ可被進云々、門三也、隨身所ハ男共祖候、在所ニ可被成云々、事々珍重之外無他、源宰相就奉行、事出京、一慶西堂參、對面、勸小點心、物念之間不及談義、廳退出、入江殿有御文、方違事在方卿猶有御尋之處、自余人々一所ニ無御座とも不可有子細之由申云々、仍南御方も入江殿ニ可被座、予一身、室町殿可候之由承云々、此儀猶自愛承悅也、女中御所ニ可候之條大營也、旁以珍重々々、龜丸退出、太刀一給、有俊參、

十七日、晴、等心菴參、親豐參、御所事白陸賀承、法性寺二位同申、抑親信卿所領半分中山ニ給云々、周章之由申、二條新造且出來、廿九日室町殿被入申云々、親豐廳退出、月輪宰相庭田へ親豐同道來、御乳人所領代官事申云々、源宰相歸參、三条對面、条々申談、方違參事、自是乘車可參之間、車前日可進之由被申、早且可出京也、御共殿上人等每事不具纏頭也、仙洞ハ鷹司、中御門、中山持康朝臣等、今日面々壞取隈雜云々、此御所ハ廿五日事初、其時可被渡云々、御乳人内裏歸參、方違御祈事法安寺仰付、今日於御所一座行法、自明日於坊一七ヶ日愛染王法可勸行之由仰付、入江殿自今日三部經談義被初、室町殿御聽聞云々、阿彌製地獄説云々、淨土、十八日、晴、室町殿御修法被行云々、抑源宰相御造作奉行事、下總相尋之處、奉行ハ下總結城兩人也、爲傳奏自然之事申次許也、其由可有存知之由申云々、非惣奉行之条先安堵也、庭沙馬數十疋令運庭掃除、凡境内車路地下人仰付令掃除、方違御出車路侍所相觸、深草邊路を作云々、無行粧之御出如此沙汰晴々敷事也、康富參、宮御方御讀書如例、室町殿へ生鯉九喉進如例、





十九日、雨降、來廿五日、禁裏御筈初、夜前内々中御門中納言宗繼參候、御習禮云々、珍重也、有俊退出、晚河邊遊覽、宮御方御喝食相伴、行豐朝臣、隆富朝臣、重賢、經秀、行資召具、日暮之間、歸歸、

廿日、晴、庭田月次連歌隆富朝臣頭也、予庭田へ行、人數如例、入夜百韻了、廿一日、晴、御喝食入江殿へ先被歸、御出家廿七日云々、抑永松菴當知行境内田地塚本一反、根本芳德菴領也、而永松菴へ被沾却了、仍玄超知行之處、就入江殿出訴狀、御口入之間、永松數問答、已買得之地也、雖道理只無理可返付之由、御口入之間、無力芳德菴今日遣安堵了、理不盡之沙汰不可說也、明日方違出立取亂、事々纏頭也、御服等事ハ自入江殿被沙汰進、三條少將參、室町殿御使明日早且可有光臨之由奉、懇勲之芳命爲悅也、勸酒廳退出、入風呂如例、筑紫宮僧音信土產等被進、九州先無爲、大内勝軍云々、伊勢御師ミカシ參、御稔熨、匏千本獻之、太刀一被下、御乳人參、自三条出車皆具、牛飼二人、召中間三人進、自入江

殿中間二人被進、下簾闕如之間、住心院ニ令申、聖護院傳借、

廿二日、曉雨降、天明以後晴、日出以前出門乘車、若宮同車、源宰相御車後

候、中間五人、牛飼一人、地下殿原、淨喜、善康、有長、助六、善長、理有、殿上人隆富朝臣、重賢、行資騎馬、路次之、間直、垂大口、南御方乘輿、御共女房今參、飛鳥、御乳人、地下男、清賢、義村、明直等、於九條邊宮御方御輿ニ召移、力者、入江殿へ先落着、南御方同前、予室町殿直ニ參、殿上人共伯二位宿所ニ立寄、改裝束、隆富朝臣、布衣、重賢、花、田織、狩衣、行資、布衣、其間遲參、於四足下車之時、源宰相一人候、昇中門、三條中納言參、休所ニ引導、寢殿北面蚊帳、宿衣、被置、男共候所、暫休息、東御方來閑談、住心院參、製裝束、先於休所有一獻、未剋三条中納言參、鞠壺御方へ引導參、主人狩衣、緣ニ立氣色、予内ニ入着座、主人同着座、御沙汰之次第喜悅、祝着千万之由、令申、關白左大將參着座、按察大納言、飛鳥井中納言、日野中納言、三條中納言、各織、同着座、御盃持康朝臣持參、役送人々兒、水、不動院、童、永豐朝臣、雅親、資益、各狩、二獻之時、源宰相被召、御前祓候、三



獻時主人御酌ニ被立、予起座飲盃、予取御酌獻主人、々々又取酌、關白以下公卿悉給之、隆富朝臣、重賢、行資被召出、以御酌給眉目也、三獻了、盤上之可有御遊之由、主人張行、則圍碁打二人被召出、式部三寶院侍法師、性阿通世、參、懸物段子一反、瑤瑋盆一枚、練貫二重被出、式部上手云々、性阿以先打、又主人與關白小將碁被遊、三番關白被負、三条與日野打圍碁一番、日野負了、按察與源宰相打雙六五番、源宰相勝、予何をか御沙汰之由、源宰相ニ被尋、圍碁被遊之由申、三条可參之由被仰、則打、二番持也、初番三条勝、次予勝、式部、性阿三番打之間、數剋三時許也、見物退屈、性阿乍三番負了、懸物式部拜領退出、眉目也、圍碁之間一獻無退轉、役送無人之由被仰、明豊俄被召參、但遲參、武家近習輩役送ニ可被召之条如何之由、關白被申談、内々儀不可苦歟之由被申、猶日野三条御談合同前、猶雖有猶豫無人之間三人被召出、一色五郎、山名小次郎、畠山七郎、各若也、公卿之役送勤仕、將不勤仕、數獻之間予兩度御酌ニ立、關白例之

當座之會數々度也、太逸興、式部圍碁三番了、予時其後兩三獻畢、主人起座、予同起座、休所ニ歸、關白以下退出、聞、若宮、南御方、上様御方へ被入申、一獻此方と同様被進云々、宮御方、今日主人無御對面、御衰日云々、予休所ニ歸座之時、按察大納言參、對面、廳退出、持康朝臣、爲清朝臣、益長朝臣等以行資申御禮、面々御修法指燭ニ候云々、御修法聽聞、隨羅尼聲明殊勝也、夜供御膳、丁寧也、醉氣之間聊食則付寢、源宰相以下給供御、抑宮御方上様へ折昏二千疋被進、初度御見參之間殊更被進、廿三日、晴、自禁裏有勅書、方違事賀奉、御返事廳申入、御書内々可被懸御目之由、西雲ニ令申、東御方爲御使被來、今日猿樂欲入見參、而陰氣雨無心元之由奉、御返事令申、三条被來條々申談、今日ハ猿樂、明日可有御連哥云々、發句可用意之由被申、抑宮御方今日御對面、御劔御馬令用意之由令申之處、御馬ハ枝葉也、御折紙可然歟之由被指南、仍折紙三千疋治定了計會也、宮御方南御方被入申、被進供御云々、每日於御所供御被聞食



云々、晝程ニ宮御方有御對面、御劔銀、折紙三千進之、三条中納言爲御使被來、昨日餘醉窮屈之間、直垂着用可有御免之由奉、内々御姿殊本望之由令申、三条又歸參、可爲御直綴之由奉、自由之儀雖有其恐可隨御意之由申了、供御之後又有一獻、每日有申終有喚三条參、猿樂昨日御座敷也、鞠懸宮御方女中相合被隔之間、座敷狹少也、可得其意之由示奉、則參、直綴猶斟酌、付衣略袈裟、大帷着一重衣可然歟之由、三条指南、如其着用參、關白左大將關白、左大將、按察大納言、飛鳥井中納言、日野中納言、三条中納言、源宰相等參、裝束如隆富朝臣、重賢、行資被召、渡殿緣ニ候、猿樂初觀世、其間一獻數十獻、役送殿上人如昨日、但明豊武家人々同前猿樂其興千万、入夜まで十番、有日猿樂了觀世以下被召、更歌舞及酒盛、按察、飛鳥井、日野、三条等出庭上舞、武家近習人々皆被舞、其興無極、予扇以三条賜觀世、其後主人直垂之上脫給、觀世懸肩舞、次關白小直衣被脫、左大將ハ被投扇、按察、飛鳥井、日野、三条、役送殿上人

悉狩衣脫、重賢、行資可脫之由予仰令脫、源宰相、隆富朝臣沈醉之間早出、其座ニ不候之間不脫、源宰相翌刀朝給太武家人々單物悉脫、如山二所ニ積置、主人醉氣快然之餘、一色五郎雖有其恐可參御酌之由被仰、仍御酌ニ參、予飲之、其後武家一人御酌ニ參、不知其名然問予取酌、一色五郎ニ給、次武家人々庭上候輩一人ツ、參飲、數十人也、其後主人起座、予、關白以下退出、面々沈醉、關白當座會數ケ度如例、予も聊咄之、宮御方、上様、南御方、入江殿御所々々、真乘寺、岡殿皆御見物、至酒盛有見物云々、予歸休所醉臥之處、伊勢守參、只今以御酌被下、近習人々進御劔十五振持參、不思寄祝着之由令申、不及食供御醉臥了、

廿四日、晴、今日時正初日也、不及精進、早旦三条參、主人寺へ入御云々、御留守之間前水祓候、男共可見之由被仰云々、三条則男共皆相伴、予推參、御會所等悉廻覽、淨土莊嚴もかくやと覺驚目了、小時歸、其後宮御方被見申、御船ニも乘御云々、供御之後一獻如例、抑昨夜山名小次郎



予着直綴大口出座

被下御酌、其後早出之間、人々御劔進不存知、仍一振進上之由申依仰  
 進之由聞之、凡面々依御意獻云々、皆革袋之太刀也、一金、中二振、梵字、一振、小太刀一振、  
 此四振ハ重寶歟、其外ハ非指物、三條爲御使參、御連歌欲申沙汰之處、夜前大飲餘醉  
 以外之間出座難治也、於此方當座御哥可被遊之由奉、ともかくも可  
 隨御意之由令申、先例之一獻了、其後按察大納言、飛鳥井中納言、中御  
 門中納言、日野中納言、三條中納言、中山宰相中將、持康朝臣、雅親等參、  
 各織、飛鳥井先出題、五十首、其後御前面々參、但中御門、中山兩人ハ障子  
 之あなたに候、一獻之時召出飲酒、飛鳥井探題面々賦、予七首取、主人  
 御短冊五首、飛鳥井持參、夜前余醉以外之間不可有御詠之由奉、重申  
 一兩首有御詠者可祝着之由申、さらは一首可有御詠之由奉、按察、飛  
 鳥井、中御門、日野、三條、中山、源宰相、持康朝臣、隆富朝臣、雅親等詠、重賢、  
 行資ハ故障了、先一獻數獻、入夜主人御詠被出、其後予以下面々書哥、  
 飛鳥井取重則披講、講師雅親、讀師飛鳥井、講頌按察、中御門、日野、三條、

中山、源宰相等也、主人御詠之時予講、其後時々講、雖不可講、別儀也、披講了飛  
 鳥井閉短冊、明日主人可入見參之由申懷中、短冊不及一見、閉、可書寫之由令申、披講以  
 後三獻了、面々起座退出、今日一獻も十八獻云々、夜深食供御廳休息、  
 深更客星出現之由申、起出見、星光長如彗星、變異如何驚存、翌日聞非  
 星、只光物也、自天在下云々、

廿五日、朝晴夕雨降、今日退出之間、御所持承仕等、此間粉骨爲謝練貫一  
 重ツ、三人ニ被下、畏申、御所持一人、承仕四人候、而承仕二人、昨日御突鼻之間退出、仍三人ニ給、此由公方  
 へ面々申歟之間、以伊勢守謝奉、三條參、今日還御心靜可申入之處、他  
 所へ有罷出事、難去之間不及延引、何様可入見參之間、靜可有御座之  
 由奉、其後聞種々有御祝云々、北向懷妊着帶御祝、吉良元服、島山中務少輔初入申、先是御所事初、  
 卯辰剋云々、源宰相早且新造所へ參、奉行伊勢下總守、結城々々等候、  
 大工源内檜皮葺着束帶、其外衣冠布衣等四五人、番匠五六十人云々、  
 棟三柱立、斬初嚴重也、自公方御馬一疋被引、源宰相室町殿御劔一進、



先地形被引、近習小番衆承云々、仙洞今日殊更壞初、築地先急々可築云々、晝程例之一獻、其後有召、三条參懸壺へ參、主人大口、三条中納言狩衣、一人御前候、殊更有五獻、三獻之時主人御酌ニ立、源宰相隆富朝臣、重賢、行資被召出、御酌ニ給、五獻之時予立御酌則起座退出、被送出如例、此間活計每事祝着千万之由謝申、先休所へ歸、抑今日御雜談之次、自南朝小倉殿、後朱雀院、後三條院兩代之宸筆御記二合、室町殿へ被進、則内裏へ被進云々、其次玉葉集奏覽之正本令所持、可入見參之由申入、雖秘藏今度之報謝ニ可進之由きと存て申出了、酉初退出、自四足門乘車、源宰相車後ニ乘、宮御方、南御方ハ御所ニ御座、入江殿へ未無御歸云々、仍宮御方不同車、内裏近邊源宰相下車内裏參、今夜御筈初也、目出之由以狀申入、御劔一進爲御使參、勾當申次、廳退出乘車、後聞御師範久秋、兼重秋也、而久秋相論被仰付云々、中御門中納言祝候、於朝餉有此儀、万歳樂三手被遊、久秋祿不賜歟、先例云々、歸路聊雨降、已入夜之間取

松明戌剋伏見歸、殊更一獻祝着、亥剋宮御方南御方御歸、今參御共、御乳人不參、内裏候、又有一獻、其後三条少將爲御使御贈物持參、

練貫五重 花段子一反 盆一枚堆紅 御劔一銀 引合十帖

宮御方

御劔一金作 御馬一疋鴉毛 練貫五重 花曇子一 盆一珪璋

引合十帖

南御方

練貫五重 段子一反青 盆一枚珪璋 引合十帖

上様より宮御方へ

練貫五重 香合一堆紅、有袋 小盆一堆紅、人形 引合十帖

蚊張、青以朱子、入角、末同、棹、有金、物、小御衣格子、物、御筵、御枕、男共蚊張、まで送給、祝着

満足快然之至、珍重無極、實勝對面勸盃、練貫一重給、三条へ遣狀、祝着千万之由、能々可得其意之由令申、



廿六日、晴、明盛定直參、御方遣無爲珍重之由申、月次連歌三位俄申沙汰、  
及晚有會、慶俊召、則參、會衆如例、夜百韻了、

廿七日、晴、源宰相爲御使三条へ行、公方へ進狀、此間之御禮申、玉葉集正  
本一合納糲、糲、手箱粉、失畢、第十進之、此集、伏見院以來相傳秘藏、雖  
然今度之儀、厚恩爲謝申進之、風雅集正本也、詩書、青蓮院二品親王、納手箱、殊勝之物也、先年大  
通院御時、鹿苑院殿へ被進訖、于今有御所持云々、但手箱粉失云々、無  
念也、兩代集相傳、雖秘藏皆進入了、三條へ馬一疋、鶴毛、官御方、被進馬也、太刀一  
革袋遣之、今度粉骨之禮也、入江殿、西雲、東御方等皆遣狀、源宰相則歸  
參、公方外へ御出之時分之間、御返事自是云々、三条御馬太刀不存寄  
殊畏悅之由申云々、菊弟侍從參、折紙三百持參、有一獻、殊更太刀革袋  
引物二遣、廳退出、召次菊千代以下五六人列參給酒、御乳人參、内裏勅  
書、御劍持參、御所事初無爲珍重、殊更御劍被下之由被仰下、祝着無極、  
抑真乘寺御喝食、今日有得度、鹿苑院主真乘寺へ參、有其儀云々、御布

召次光若、菊千代、  
千代松、菊松、千代、  
菊光夜叉等參、

施千疋自是進爲御禮、明日是へ可有御入云々、方丈可被伴之由、自入  
江殿告承、方丈初入來之間、仰天御もてなし等夜中馳走、

廿八日、晴、自晚雨下、真乘寺方丈、室町殿、親呢、御沙弥御所、麗首座等參來、折紙  
千疋、御宮筒給、有一獻、聊刷之、珠藏、主、奉行、樂人濟々參、家秋、鄉秋、景勝、景藤、  
久秋、高秋、緣秋、重秋等參、久秋内裏御笙初目出之由申進御劍、仍又一  
振被下、有樂、平調、万歲樂只拍子、三臺急、五常樂急、太平樂急、林歌、予彈琵琶、  
笛、景勝、夕藤、笙、家秋、鄉秋、久秋、高秋、重秋、大鼓、緣秋、樂了給酒退出、其樂手、方  
丈樂有聽聞度之由奉之間、殊更五了、指月遊覽、宮御方、御沙弥、方丈、南  
御方、春日、今參、右衛門督等相伴小時歸、猶一獻、及晚景被歸、關白御使  
親豐參、諸太、左大將御使、諸太、參、此間之儀無爲連々參會爲悅之由奉、御返  
事令申、親豐退出、室町殿昨日御返事有御札、玉葉殊畏悅可秘藏之由  
承、初鷹一給、御返事三条へ令申、青侍男參、

廿九日、雨下、三條大納言參、直垂、大口、對面、着付、境内初參來、禁裏御笙初、御所





事初等被賀、則退出、指月、大光明寺等廻覽云々、真乘寺へ昨日贈物、御沙弥練貫一重、引合十帖、方丈花段子一反、小盆一堆、紅、引合十帖、麗首座練貫一進之、初鴈賞翫、有盃酌、有俊持經參、今度賀酒予張行、夜有一獻、惣得菴參、女中男共皆候、酒盛及乱舞其興不少、聞、今日關白新造亭室町殿被入申、御宮筒万疋被進云々、日野、飛鳥井、三条等各千疋持參云々、

九月一日、晴、吉兆、每事満足幸甚々々、祝着之儀如例、時正結願也、不及持齊、依物忿散々事也、予持經打圍碁、予負、懸物兩種胡銅水入、唐金錫子、給之、終日男共打之、御乳人内裏歸參、御香宮祭礼如例、相撲密々見物、宮御方、源宰相、三位以下持經等相伴、相撲人けしからず群集、近來之大相撲也、有其興、

二日、雨降、持經、祇候、男共圍碁双六打、自真乘寺御宮筒千疋到來、御沙弥二進、折紙千疋、自是送進、

三日、朝、雨降、廳屬晴、室町殿御參宮、供奉公卿日野、飛鳥井、三条持康朝臣、亦豐朝臣、推觀、明覺、入江殿殿上入等參云々、今御所入來、御乳人御共參、相應院有賀札、内裏御膳所大隅參、大通院造作云々、新對屋具足少々所望之間、聊遣之、夜持經打圍碁、予勝、筆架一胡銅龍、持經進之、

四日、晴、勸修寺中納言參、有一獻、打圍碁、予負、瓶一胡銅カ、勸修寺ニ給、又持經打、勸修寺負、勝負手裏物云々、五獻了退出、持經同退出、御乳人歸、五日、晴、東寺妙觀院參、對面、長講衆御卷數持參、景清、言秋參、有樂、盤涉調、採桑老樂拍子、蘇合三帖、同破急、万秋樂破、白柱、輪臺、青海波、千秋樂、樂了、給酒、一慶西堂參、談義如例、五明一本、引合十帖進之、

六日、陰、源宰相出京、隨身久武參、指月ニ行、三位、隆富朝臣、有俊、經秀、行資、召具、預置文書三合虫拂了歸、留守之間在方卿參、御留守之由令申間、廳退出云々、不對面、適參無念也、源宰相歸參、新造御所築地築云々、

七日、雨降、無殊事、明日西雲可被參之由、御乳人告申、



八日晴、早旦御香宮御旅所參、宮御方、宰相、三位以下參、入江殿御使先參、  
 面々只今可有光臨云々、御宮筥濟々給、方丈點心折三合、折紙二百疋、西雲菴、松茸等、折三合、御魚味、捶二荷、  
如淨房松、則方丈光臨、西雲菴、如淨等參、方丈御事不存寄御目珍爲悅  
 也、六七年無入御之間、殊御珍敷、每事閑談申、祭禮可有御見物之由申、  
 今日留申有一獻、晚乘船、予、宮御方、方丈、入江殿今御所、御沙弥、只今南御方、西  
 雲菴、近衛、春日、飛鳥井今參、小今參、右衛門督、御乳人、如淨、麗首座、源宰相、三位、  
 行豊朝臣、隆富朝臣、有俊、重賢、經秀、行資、珠藏主等參、惣得菴一樽持參、  
 淨喜捶持參、濟々乘船、有音樂、予比巴、三位笙、有俊、篳篥、平調、五常樂急、  
 太平樂急、盤涉調、青海波等吹、朗詠以下雜藝及乱舞、河上其興、千万夜  
 歸、

九日朝晴、其後小雨下、晚祭之時分晴、朝御旅所參、岡殿方丈、御喝食、實載  
 菴等入來、御宮筥給、永親、明盛、定直等參、祭禮依雨遲々、及晚渡物等參、  
庭田へ不行、於御所見、重賢、清賢笠一本、有風、淨喜笠一本、風流、渡之、地  
物、門出來之間、笠等入、

下笠數本、拍物等結構也、御出京之餘波惜ニ別而令結構云々、一獻有  
 數獻、祭畢入江殿、西雲、實載等被歸、重仲參、遲參之間祭不見物、給酒、春  
 日瘡病自去、月于今不落、結句日發也、於京爲落入江殿御共申出京、御  
 乳人も歸、抑公方御參宮、今朝御下向云々、

十日晴、師子參、祿如例、陽明使實村朝臣布衣參、不對面、入江殿より南御  
 方今日可有御出之由被申、御參宮之御禮爲被申也、仍念出京、今御所  
 同御歸、昨日御贈物送進、方丈銀香筥、同盆、引合十帖、西雲菴堆紅香箱  
 一有袋、引合十帖、如淨練貫一、引合十帖進、公方へ御參宮無爲之御禮  
 御劔進、付三条如例、抑法安寺へ入申、猿樂依樂頭事有無未定、然而別  
 而可有入御之由被申、是御出京御錢送敷、仍行、宮御方、岡殿、方丈、御沙  
 弥、御喝食相伴、近衛、源宰相、三位、行豊朝臣、隆富朝臣、有俊、了退、重賢、  
 經秀、行資、永親、重仲、基祐、承泉、明盛、地下男共濟々參、有一獻、猿樂無仕  
 手之間翁面許也、仍不及見物、自公方松茸二合、鷹二、南御方へ松茸二



合、鴈一被進、三条執進如例、御返事申、一獻及大飲晚景歸、夜俄御沙弥違例、事之躰狂氣也、邪氣歟之間、法安寺巫女等喚令加持、以外之間仰天無極、暫時醒了又發、神子伊勢御崇之由申、兩度發之後爲本性、不可思儀也、深更三条有狀、先之御返事文章有相違事、念書改可給之由申、仍書直遣了、詞之書誤嚴密之儀如此、今夜宮相撲如例、權現猿樂翁面許云々、

十一日、晴、岡殿方丈、御喝食被歸、昨日之松茸鴈等賞翫、有盃酌、宰相以下重仲候、重仲以外沈醉退出、三位、行豊朝臣出京、明盛退出、珉書記、參來、御宮筭持參、有一獻、暫閑談退出、飛鳥井中納言有狀、先日當座御哥進、自公方可進之由御趣申、爲悅書寫可返進之由返事了、晚南御方被歸、御乳人參、夜前御所へ參、有一獻、公方懸御目云々、今日入江殿談義、聽聞了歸云々、御沙弥今夜も聊發、廳醒了、抑聞、御膳奉行之進士御參宮御共推參、御膳悪くしたゝめて被突鼻、途中より被逐歸、御下向之後

後聞、子被誅事不分明、

可有御免之由被仰、畏申折紙持參、細河下野守ニ被仰付、宿所へ喚寄て則召捕於近衛河原勿首、子息廳逐電、於邊土尋出被誅云々、不便々々、

十二日、晴、夜雨降、自内裏鴈二被下、先日室町殿御哥方違之時、入見參、入風呂、

十三日、雨氣未晴、今夜名月陰、無念也、當座哥詠人數、予、源宰相、三位、只今歸參、

隆富朝臣、重賢、經秀、行資等也、甘首有披講、一獻如例、連歌無人數之間

略了、先日持經碁之勝負鴈一遣、付短冊、

よのつねの懸物そとはおもふなよ空とふ鴈をおとす大事さ

狂哥比興也、内裏御短冊被返下、椎野木練捶等給之、御沙弥不發無爲

珍重也、

十四日、晴、上之長講堂律論坊主初參、小僧持經舍弟、同道參、彼坊主先師故院之御

時御祈申、代々奉公、然而近來不仕、舊好之間參申之由、持經執申、對面、

獻卷數、昨日返哥持經申、鴈畏申、御乳人歸參、抑金葉集書寫了、表紙紅、薄樣文、





料紙烏子打紙百、内裏進之、裏紙ニ和哥詠進、

もしほ草かくともみえぬあとなからちよまてのこれわかの浦浪

手跡比興有憚、然而應勅命書進之由申入、將亦御禊行幸繪七卷、内裏御繪也、

破損之間、加修理進之、表紙事、自内裏被仰付之間、表ほう師ニ申付了、

且一卷出來之間進之、表紙、面淺黃綾、裏平絹、茶染、黒色、紐之純、有金物、以御乳人進之、源宰相出

京、御所事ニ罷出、廳歸參、仙洞昨今取壞、立具等ハ淨花院ニ被預置、早

々可造營之由被仰云々、室町殿自今日大法尊星王法被行、阿闍梨聖護院

准后云々、抑光照院今朝逐電云々、又山徒二人被召捕、飛鳥井御短冊

返遣、

十五日、晴、右衛門督參、知俊朝臣同參、對面、有盃酌、俄連歌、依兩人祓候張

行、月次頭當月前宰相頭也、田舎下向之間、予執沙汰之處、三位如形捶

等獻之、人數例式也、定直等不參、入夜百韻畢、行豊朝臣一兩日在京、一

座了時分歸參、庭田月次行豊朝臣頭也、於御前可有御沙汰之由申、重  
百韻張行、夜已及半更百韻了、不慮兩座之儀有其興、抑内裏勅報到來、  
御返哥被下、

うつしをくわかのうらなみ千世かけてくもらぬすゑのかゝみ

ともみん

殊勝、畏悅也、

十六日、陰、持齊如例御沙汰武藏守、南御方、麗首座、今伊勢參詣、晚景下向、歸立男

共申沙汰有一獻、右衛門督、知俊朝臣早旦退出、

十七日、晴、其後局茶事懈怠、宮御方、源三位、隆富朝臣等一度ニ申沙汰有

一獻、及酒盛有其興、

十八日、陰、一條前攝政爲使知俊朝臣參、御所事賀承、茂成朝臣、敦忠朝臣

同參、對面、皆參賀也、聊勸盃退出、西雲菴以舉狀唐人二人參、境内爲一

覽云々、近來在京唐人也、大光明寺、指月、退藏等廻覽、於庭田令飲酒、退



出生鯉六喉公方進如例、於局有一獻、先日物詣男共還禮也、及酒盛、自天王寺有音信、御所事賀承捶等給、

十九日、晴、無殊事、

廿日、晴、大光明寺參、大通院御忌爲燒香也、三位以下召具小時歸、三条松茸一合進、不思寄爲悅、可賞翫之由令返事、寺よりも松茸進如例、有清朝臣參、對面身固申退出、源宰相出京、御造作爲一見罷出、自今日禁裏御修法被始、阿闍梨實相院一字金輪法云々、室町殿尊星王法今日結願、自明日又御修法可被行云々、今年四十二大厄也、仍別而有御祈歟、廿一日、晴、陰陽師有重初參、有盛卿子進御劔、出御衣身固申、取乱之間不對面之處、慙懃申之間片時對面了遊山ニ出、予若宮、御沙弥、宗珍房、隆富朝臣、重賢、經秀、行資、永親、基祐等參、月見岡ニ行松茸求而一本も不求得、近年多不生云々、指月ニ行暫休息、聊盃を召寄、言捨有一折、及晚椎野入來自昨日石山參、歸路ふと參云々、不思寄爲悅、松茸御宮筥又有一

獻、日暮之間椎野同道歸、於御所有一獻、御宮筥給、自局御酒海執進、源宰相歸參、御所築地大略築云々、仙洞壞渡隈雜云々、

廿二日、晴、椎野歸寺、御沙弥眞乘寺被歸、麗首座同歸、法安寺參、仁王經御祈如例、

廿三日、去夜雨降自朝晴、親豐參廳退出、行豊朝臣一兩日出京、歸參語世事、長谷雄才等被責事再發、來廿六日諸大名畠山兄弟、細河黨三頭、伊勢國司土岐與安、京極等大和進發云々、早速退治天下泰平令念願、麗首座有狀、御沙弥夜前邪氣以外再發、今朝ハ本性云々、

廿四日、晴、入風呂如例、

廿五日、晴、朝御香宮、神光天神等參、源宰相、三位、隆富朝臣以下召具、即成院法樂之連歌張行云々、男共念行、抑椎野竹棚、舞御覽之時被所望無心無極、取ニ被進之間預遣了、御沙弥其後不發本復之由申、珍重也、

廿六日、雨下、洞院大納言參來、境內初參、不思寄爲悅、出京事被賀申、對面閑談



永享七年九月

三四

少時退出、海老名參、行資舍弟、海老名爲猶子、御劔進、局へ捶持參、依爲行豊朝臣子息參申禮、練貫一給、今日諸大名大和進發云々、

廿七日、雨降、源宰相就御造作事出京、予、基祐圍碁勝負、予勝、則有所課、

廿九日、晴、指月ニ行、三位、行豊、隆富等朝臣以下召具、文書虫拂五合了歸、

今夜方違、局一宿如例、

卅日、晴、公方生鯉十八喉進如例、召次菊千代以下四五人列參、目出之由

仰退出、指月ニ參、連歌張行、九月盡餘波吟之、三位、行豊、隆富等朝臣、重

賢、經秀、行資、永親參、駄餉重賢ニ仰有盃酌、晚景源宰相歸參、御造作公

方被急云々、珍重也、一座入夜百韻了歸、生鯉於途中六喉損了、十二喉

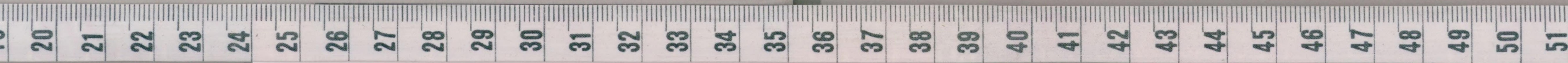
被放池云々、山田坊主自田舍上洛、局へ參進御宮筥、

昭和七年十二月二十日印刷  
昭和七年十二月廿五日發行

### 宮内省圖書寮

京都市新町通竹屋町南入  
印刷所 便利堂印刷所  
京都市新町通竹屋町南入  
印刷者 中村竹四郎





国立国会図書館    タイトル『看聞日記：乾坤』 請求記号 貴箱-14

ガラス使用