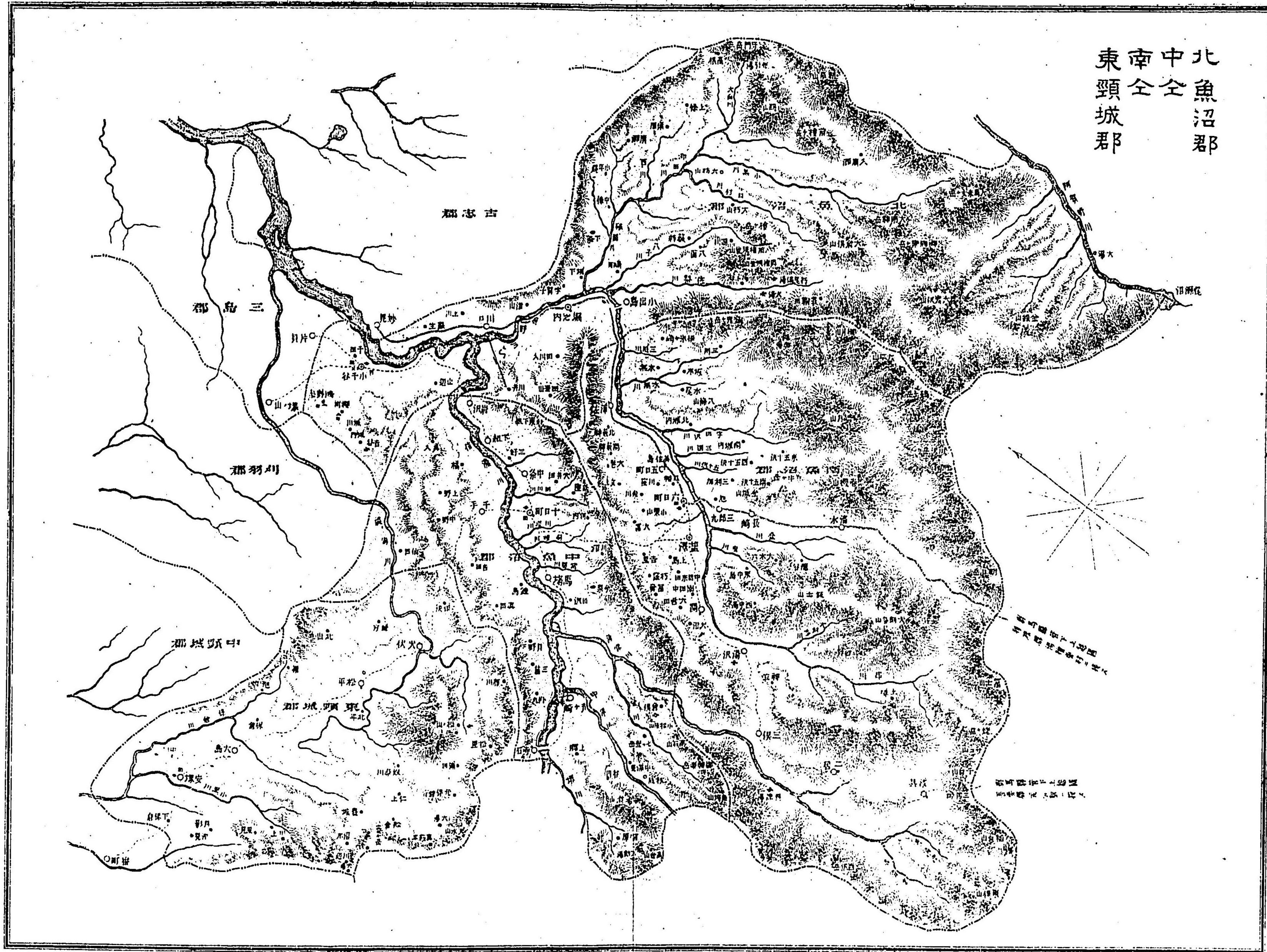
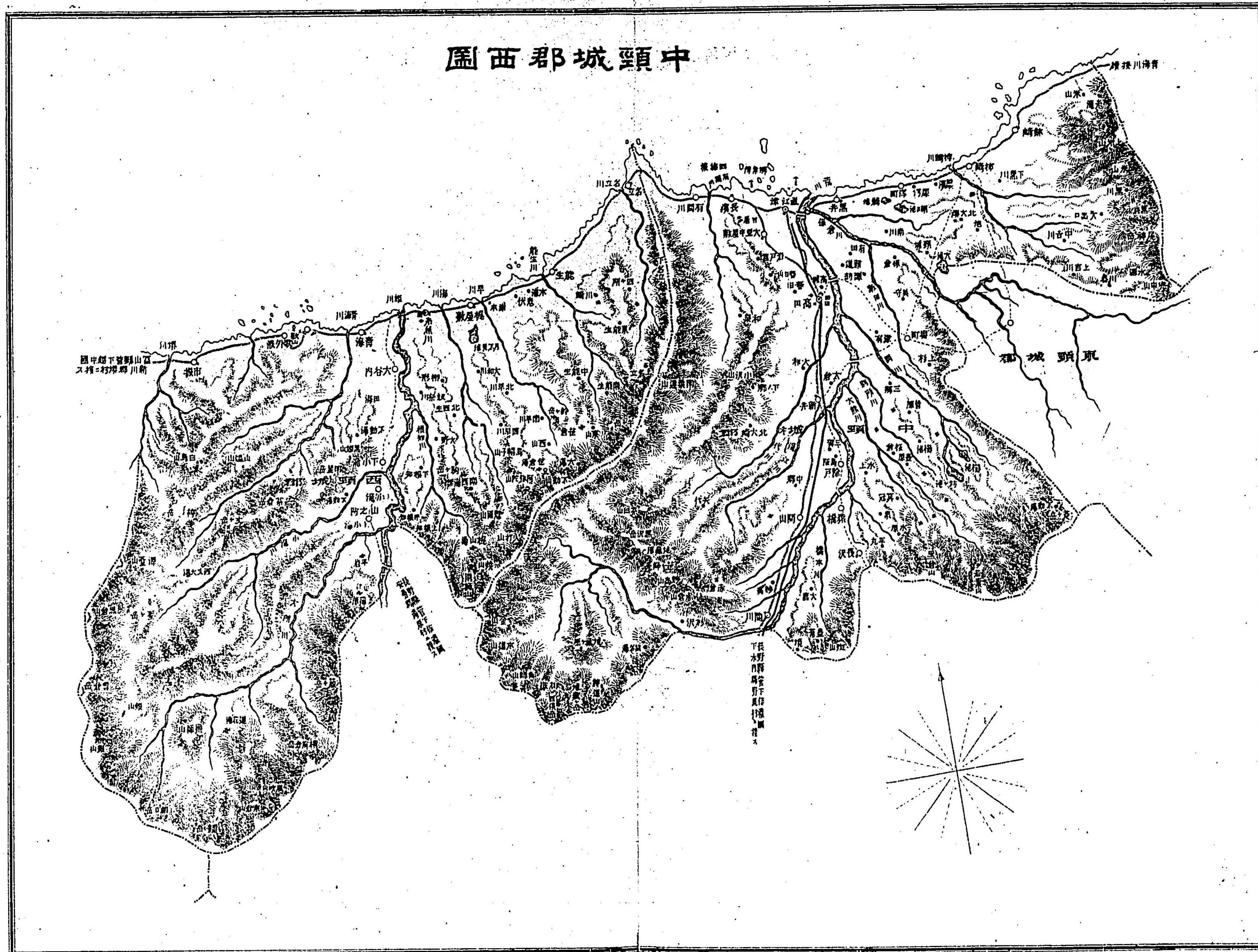
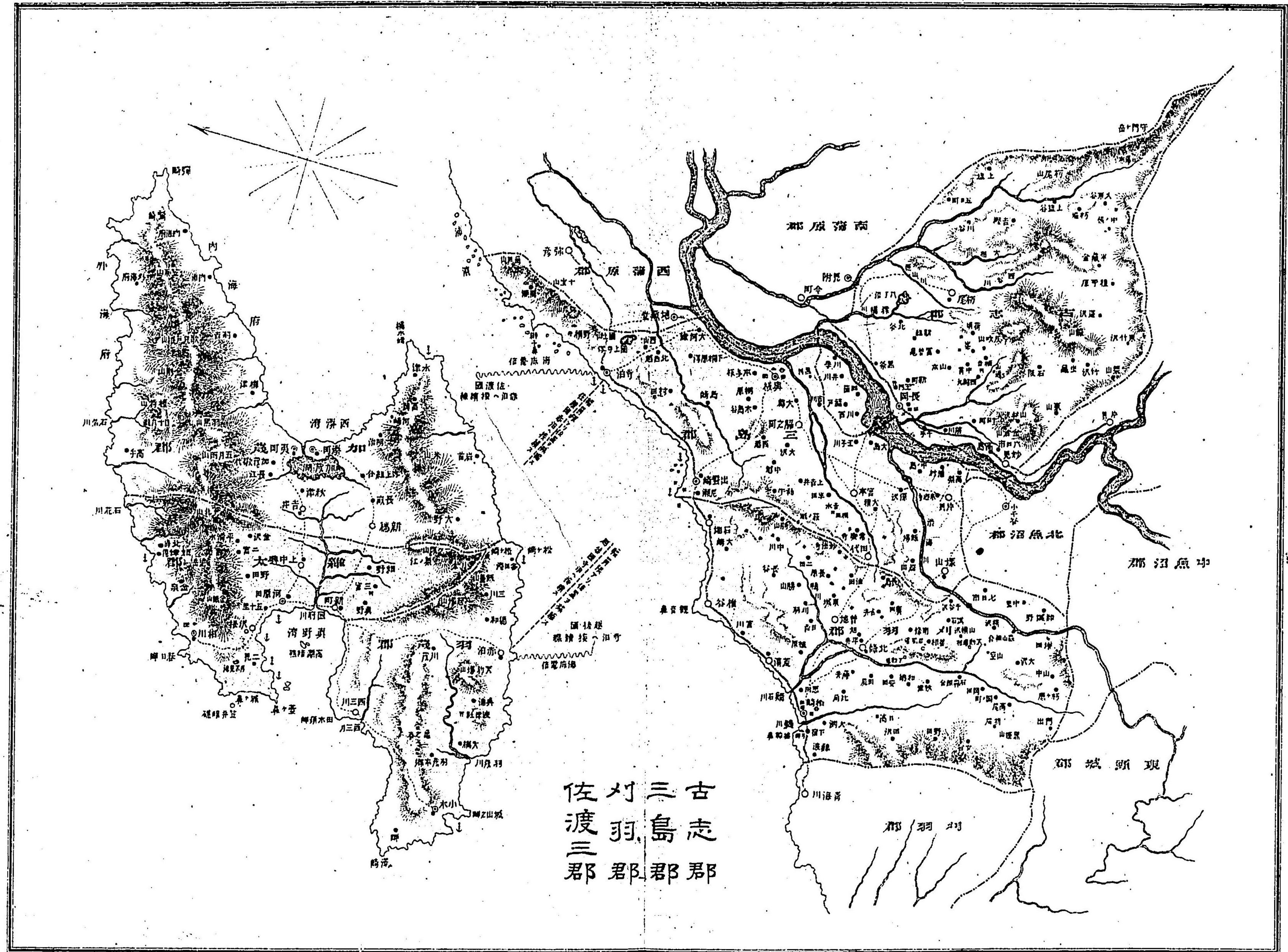


北魚沼郡
中全
南全
東頸城郡



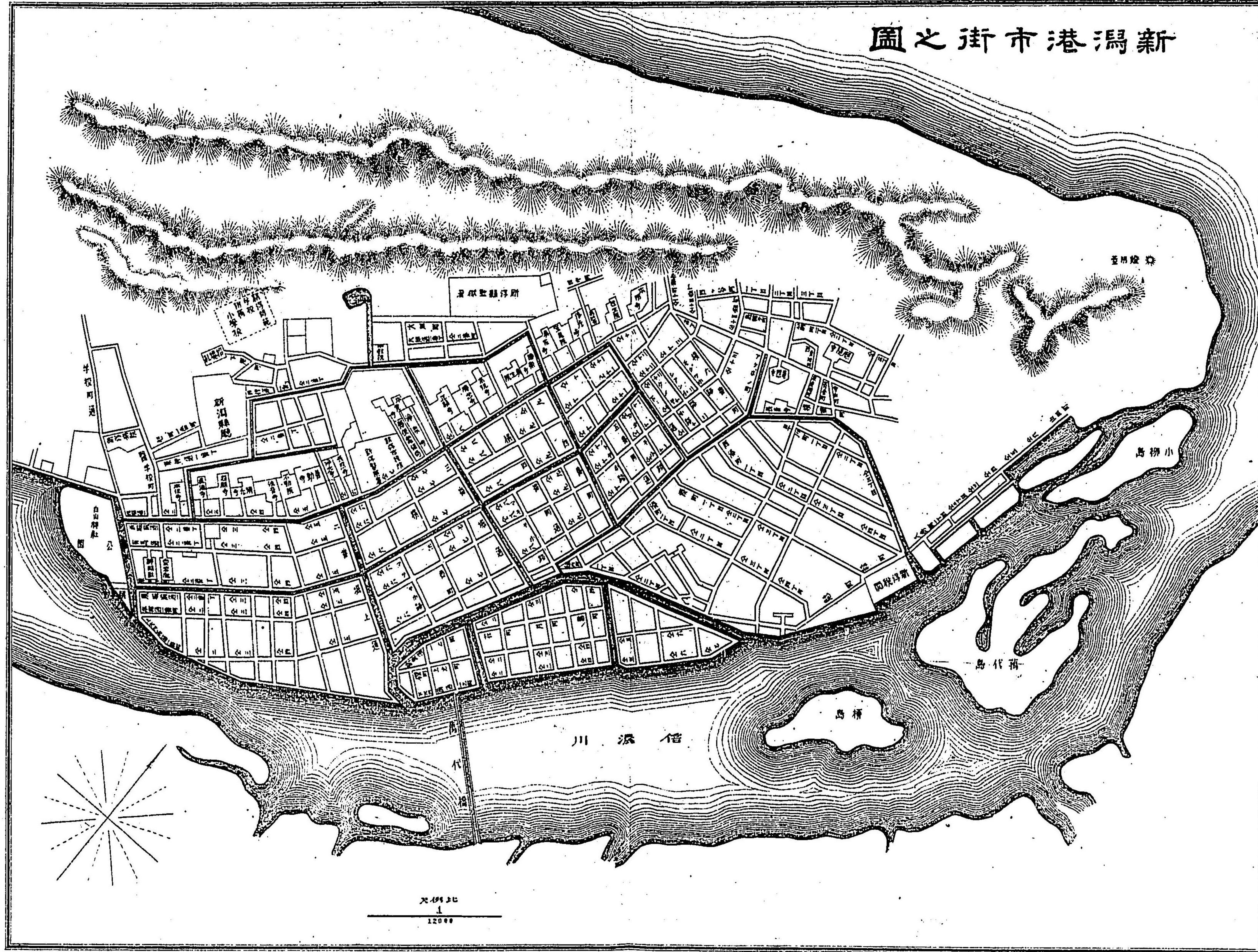
中頸城郡西圖

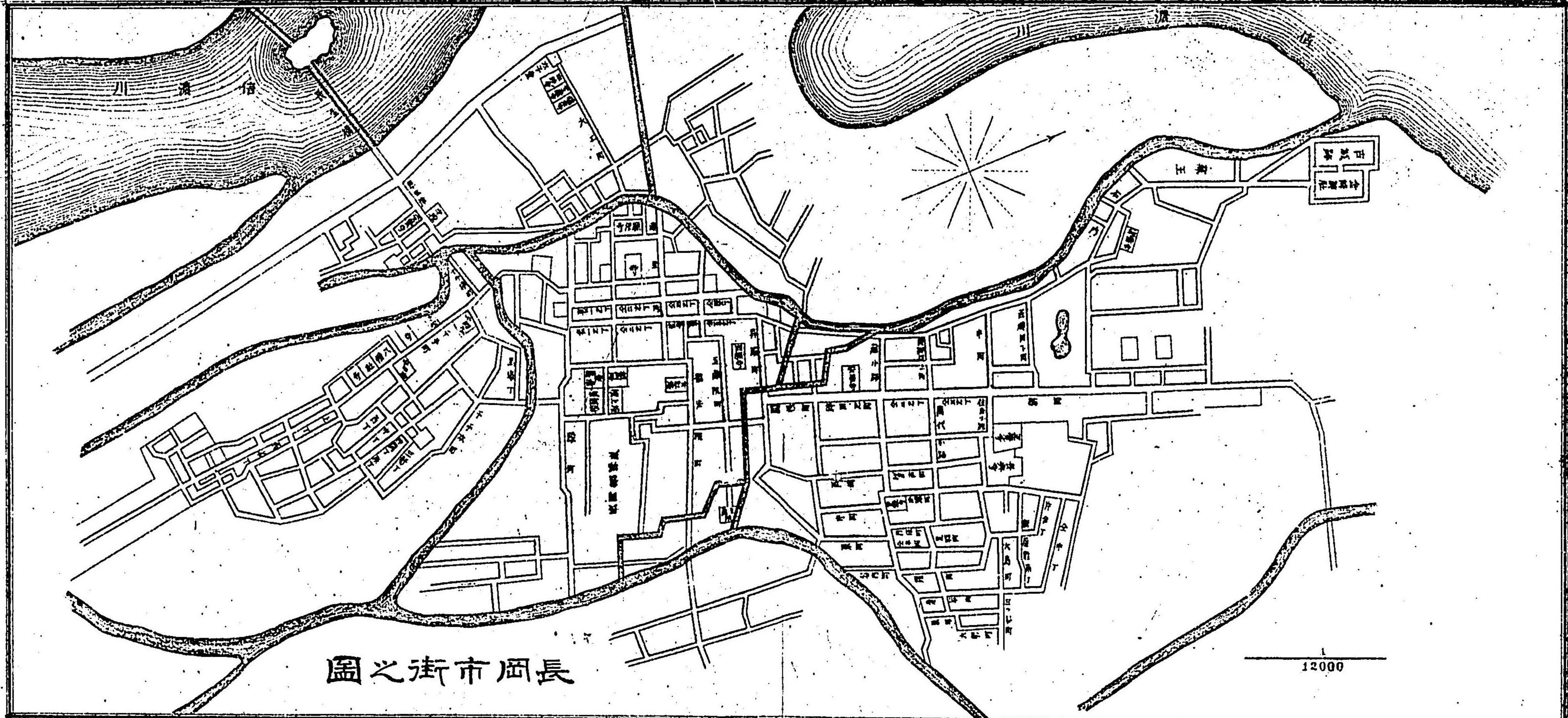




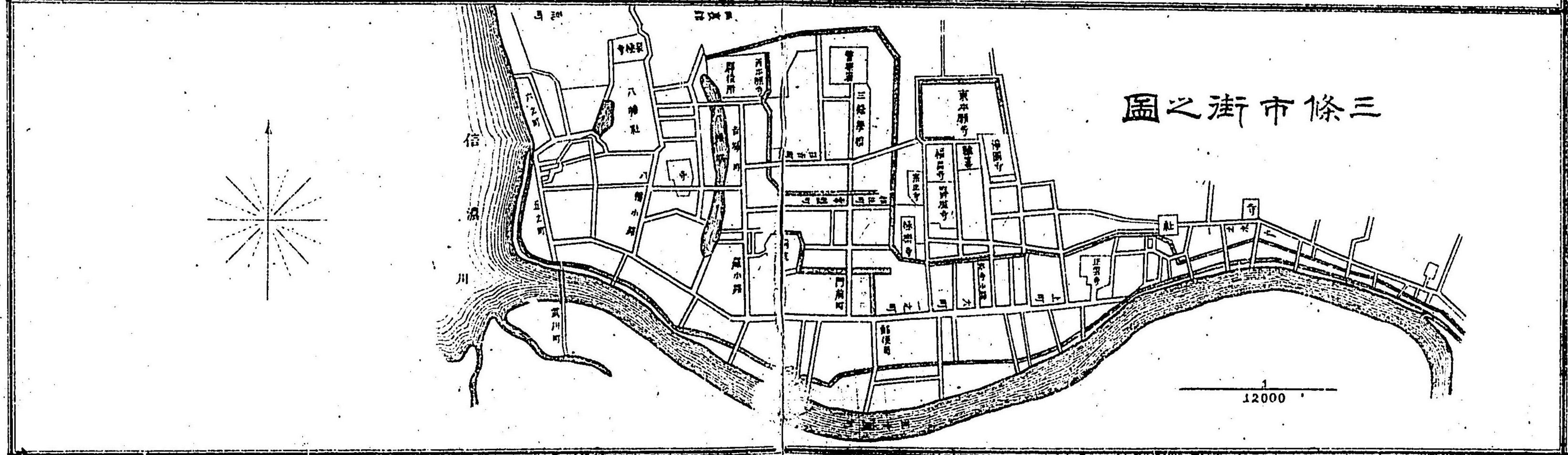
古志郡
三島郡
羽郡
佐渡三郡

新馮港市街之圖



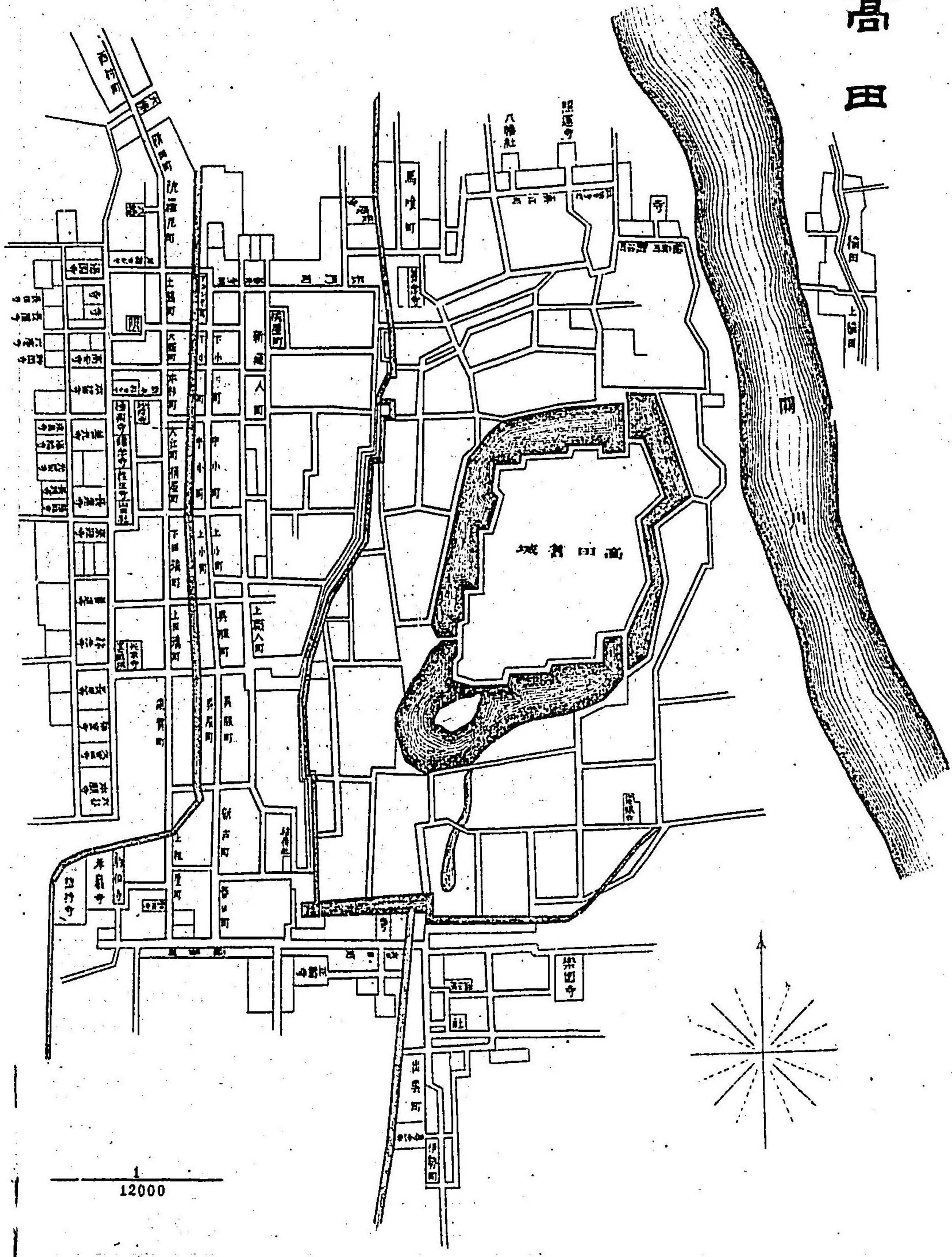


長岡市街之圖



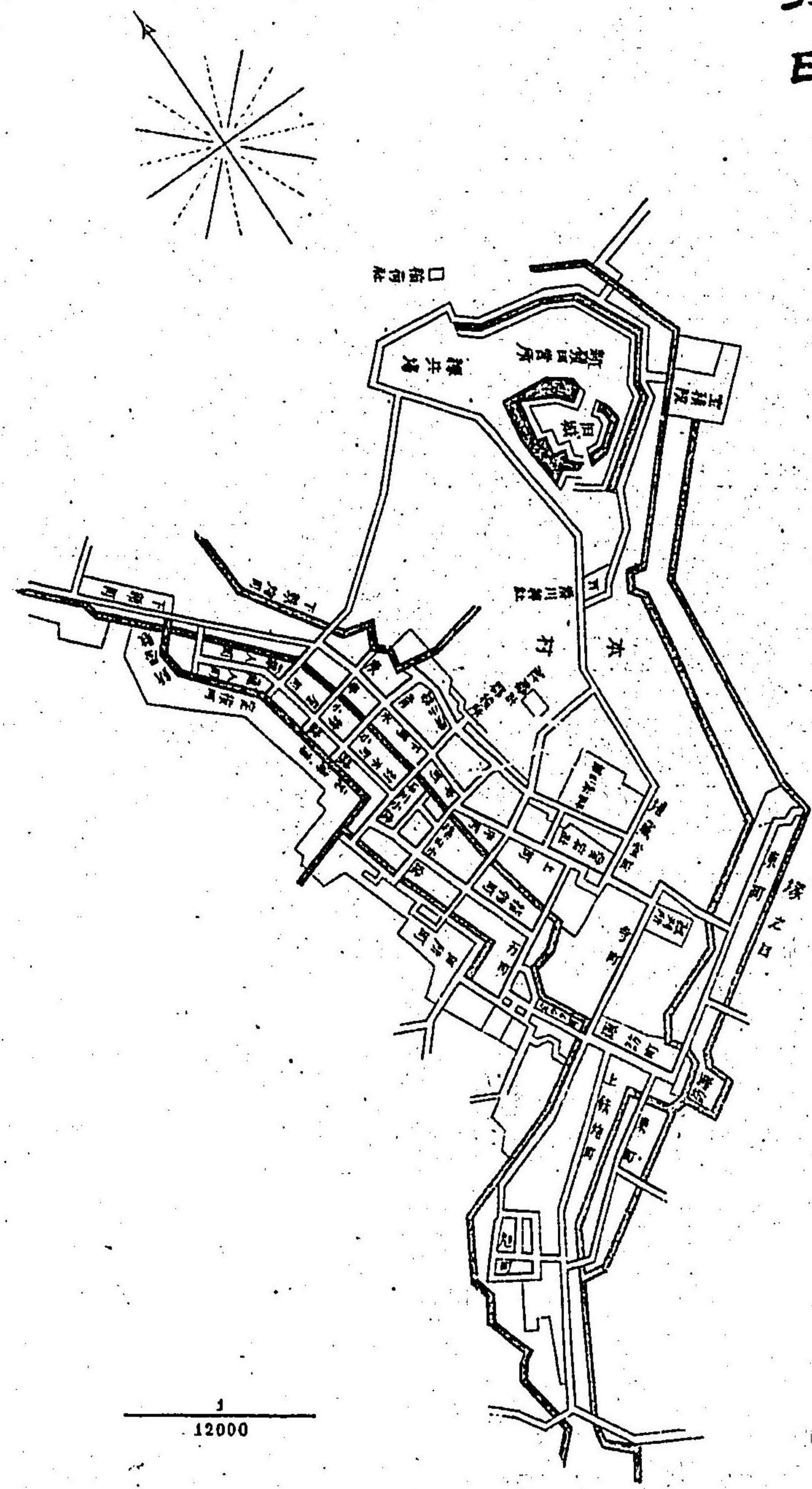
三條市街之圖

高田



12000

新發田



12000

新潟縣

新潟縣ハ我カ日本帝國ノ北部ニ位スル大縣ニシテ越後佐渡ノ二國ヨリ成ル
縣廳ハ新潟市ニ置キ郡市毎ニ役所ヲ設ケ(佐渡三郡ニハ一)之ヲ管轄セリ

越後國概説

縱 八十里 横 一十二百八十里
人口 百六十五万二千五百八十

越後國

越後國ハ北陸道ニ属シ西ハ越中西南ハ信濃東南ハ上野東ハ岩代東北ハ羽前
ニ界シ西北一帯ハ日本海ニ面シ山脉東北ヨリ來リ蜿蜒南ニ走り河流縱横運
輸便ヲ極メ土地膏腴ニシテ稻田ニ適ス

氣候

氣候ハ東南山ヲ負ヒ西北ハ北海ニ面スルヲ以テ冬時ハ一般ニ寒ク極寒ニハ
凡ソ廿五度ニ降ル然レモ夏時ハ酷暑ニ至リ九十度以上ニ昇ルコトアリ

山岳

山岳ノ大ナルモノハ飯豐山(北越前郡羽前)御月山(南魚沼郡北魚沼)蓮華山(西頸郡)妙高山(中頸郡)
守門ヶ岳(北魚沼郡古志南)等ナリ

河流

河流ノ大ナルモノハ信濃川阿賀野川及荒川(中頸郡)姫川(西頸郡)等ナリ
湖沼ノ大ナルモノハ尾瀬沼(北魚沼郡)ヲ第一トシ福嶋瀨(北頸郡)鏡瀨(西頸郡)等之ニ

次ク

港

港ノ著名ナルモノハ新瀉港(新瀉市)ニシテ之ニ次クモノハ直江津港(中頭郡)ナリ
新瀉港ヨリ佐渡國夷港直江津及ヒ酒田港(羽前)北海道ヘノ定期海船アリト雖
モ冬時ハ北海道荒クシテ大ニ不便ナリ

國道

國道ハ信州街道北國街道清水街道ノ三街道ナリ信州街道(新瀉ヨリ西新原郡ヲ經テ海津
ニ至リ直江津ニ至リ荒川ニ沿
ヒ信濃國長野ニ通スルモノニシテ)北國街道(直江津ヨリ西新原郡ノ海岸ニ
シテ今ハ信濃國道ニ沿ヘリ)清水街道(新瀉ヨリ信濃川ニ沿ヒ川口
上野國前
ニ通ス)

縣道

縣道一等線ニハ會津街道、米澤街道、三國街道ノ三街道アリ會津街道ハ(新瀉
阿賀野川ニ沿ヒ岩代國若
松ニ通スルモノナリ)米澤街道ハ(新瀉ヨリ新瀉山ヲ經テ岩代郡荒川ニ
沿ヒ羽前米澤ニ通スルモノナリ)三國街道ハ(六日町ヨリ三國
ニ通スルモノナリ)

物産

物産ノ主ナルモノハ米穀生糸茶藍麻等ノ農産物又鑛物ニハ銅石油石灰等ア
リ製造品ニハ縮布、木綿織物、鐵器、漆器等アリ水産物ニハ鮭鱒鯛及諸魚
類等トス

沿革

越後國ハ古越前以北本國ニ至ルマテ高志國ト稱セシカ後分ケテ越前越中越

氣候
山岳

後ノ三國トス往古ハ未開ニシテ土民住居セシカ天香兒山(彌彦ノ神)來リ
治メ給ヒシヨリ漸ク王化ヲ蒙レリ是ヨリ凡ソ五年ヲ經テ崇神天皇ノ御世ニ
至リ國造ノ官ヲ置キ次テ景行成務ノ御世ヲ經テ縣主稻置等ヲ設ケラレシガ
後之ヲ國司郡司等ノ官ニ改ム文武天皇ノ御世ニ至リ國府ヲ頸城郡ニ開キ威
奈太村ヲ其城司トセリ後戰國ノ時ニ至リ上杉謙信勃興シテ威風遠近ニ加ハ
リシカ子孫其業ヲ續ク能ハサリキ徳川家康ノ天下ヲ一統スルニ至リ大小ノ
諸侯ヲ配置シテ之ヲ分治セシム明治維新ノ時新瀉府越後府(水)柏崎縣ヲ設
ケタリシカ又之ヲ改メテ悉ク縣トシ既ニシテ之ヲ合併シテ新瀉縣ト稱セリ

佐渡國概説 面積 二百六十二方里 人口 十一万二千二百五十

佐渡國ハ日本海中ニ孤立スル一大嶋ニシテ越後ノ海岸ヲ距ルヲ十五里余ナ
リ南北闊大ニシテ山岳重疊シ中央漸ク狭クシテ纔ニ平坦ナリ東西ニ港灣ア
リテ多少ノ船舶ヲ入ルヘシ
氣候ハ酷暑ニハ九十度以上ニ昇リ極寒ニハ凡ソ三十度ニ降レリ
山岳ノ大ナルモノハ金北山(彌大郡加茂)五月雨山(加茂)之ニ次ク

河流

河流ノ大ナルモノハ國府川(加茂郡ニ發シ額太郡ヲ經テ入ル)アルノミ

港ノ著名ナルモノハ夷港(加茂郡)ニシテ之ニ次クモノハ二見港(額太郡)ナリ夷港ヨリ

新瀉港直江津港ニ航スル定期汽船アリ四時波靜ナルヲ以テ碇泊ニ便ナリ

夷町(加茂郡)ヨリ川原田町(額太郡)ヲ經テ相川町(額太郡)ニ達スルモノ及小木町(羽茂郡)ヨ

リ川原田町ニ出テ相川町ニ達スル者ノ二縣道アリ又赤泊港(羽茂郡)ヨリ越後

ノ寺泊町(三島郡)ニ達スル海底電信線アリ

物産ノ主ナルモノハ農産ニハ米穀水産ニハ烏賊鱈海草礦物ニハ金銀銅瑪瑙

製造品ニハ陶器銅器等ナリ

沿革

佐渡國ハ古一國一郡ナリシガ養老五年雜太郡ヲ割キテ加茂羽茂ノ二郡ヲ置

キ三郡トセリ

景行天皇ノ朝久志伊麻命(イマヒノミコ)四世ノ孫大荒木直(オホアラキナオ)ヲ以テ始メテ國造トナシ是レヨ

リ漸ク土地開ケ人民聚レリ源賴朝ノ時木間能忠(キマノチカ)來リテ番衛ヲ勤ム後戰國ノ

時上杉謙信ノ領スル所タリシガ後豐臣氏ノ管スル所トナリ尋テ徳川氏ノ管

轄ニ歸シ奉行ヲ遣シテ之ヲ治メシム明治元年縣ヲ置キタリシカ遂ニ新瀉縣ニ合セリ

位置及地勢 名邑

北蒲原郡 都邑新發田三町七十三ヶ村人口十九萬五千九百十六
本郡ハ岩船郡ノ西ニアリ西北海ニ面シ東南境ハ山岳重疊スト雖モ中央以西ハ土地平坦ニシテ平野海濱ニ至ル

新發田町 (郡ノ中央ニアリ人口一万五千五百六十九郡役所アリ初メ新發田治長岡城ヲシテ長三年藩口秀勝此) 水原町 (昔杉原菅隆介ノ居城ニシテ新發田ノ隣接村ナリ今ハ第三師團十六聯隊ヲ置ク縣社ハ郡社ニシテ境内風景ニ富ム) 中條町 (製茶盛ナリ東一里胎内川ニ架スル) 葛塚村 (日々新發田ノ産物ヲ運出スル) 乙村 (大日如來ヲ安置シ) 菅谷村 (不動尊ヲ安置シ) 黒川村 (享保二年御郡經臨テ) 三日市 (享保二年御郡經臨テ一萬石ニ在リ)

飯豊山 (郡中最高ノ山ニアリ) 大日ヶ岳 烏帽子ヶ岳 蒜場山 菱ヶ岳 五頭山 二王子ヶ岳 風倉山 胎内山 阿賀野川 (東蒲原郡ヨリ來リ中流ニ新井郷川 (福島縣ニ發シ阿) 加治川 (不動尊ニ發シ阿) 胎内川 (胎内山ニ入ル) 新發田川 (加治川ノ支流ニシテ新井郷川ニ合ス)

福嶋瀉 (國中最高ノ大湖ニシテ周回凡ソ八里) 大瀑 (三王子) 不動瀑 (大日ヶ岳ノ麓) 赤谷ノ鑛坑 瀧谷ノ鑛坑 綱木ノ鑛坑 小俣ノ鑛坑

溫泉物產

出湯ノ湯 (五頭山) 村杉ノ湯 (出湯) 瀧谷ノ湯 (大日ヶ岳) 米穀、茶、石灰、石炭、鮭、鱒 (河原)

岩船郡

都邑村上四町廿五ヶ村人口六萬六千三百五十

本郡ハ北蒲原郡ノ北ニアリ西方海ニ面シ東北南ハ山岳重疊シ唯三面川荒川ノ沿岸稍平坦ナリ

村上町 (三面川ノ西岸ニアリ人口一万餘郡役所アリ村上義明) 瀬波町 (福嶋瀉ノ) 岩船町 (岩船山) 海府浦 (潮波ヨリ羽前嶺ニ至ル海岸ト果斷岩船) 以東ヶ岳 (朝日岳ト云フ) 帆差岳 (羽前ト北蒲原ノ) 鷲ヶ巢山 光鬼山 葡萄山 月山 三面川 (以東ヶ岳ニ發シ北) 荒川 (羽前ニ發シ北流) 大川 高根川 粟生嶋 (潮波ヲ去ル海上七里ニアリ周回三里廿町人口五百餘) 布邊ノ鑛坑 (三河川) 大石ノ鑛坑 (帆差岳) 雲母ノ湯 湯澤ノ湯 (光鬼山) 生糸、茶 (村上) 絲織 (山邊) 鮭 (三河)

位置及地勢 名邑 山岳 河流 島 鑛坑 溫泉 物產

位置及地勢 名邑 山岳 河流 島 鑛坑 溫泉 物產

東蒲原郡

面積 四万九千八百八十八
人口 三万五千五百五十八

都邑津川 一町十一ヶ村 人口一萬九千二百九十七

本郡ハ北蒲原郡ノ西南ニアリ全郡群山連綿シテ平地少ナシ

津川町(郡ノ中央ニアリ人口二千五百余郡役所アリ)三川村(平惟茂ノ碑アリ高サ二丈三尺巾三尺一寸)岩澤(二丈三尺巾三尺一寸)

御神樂ヶ岳 赤柴山 依積山(郡ノ東)笠倉山

阿賀野川(昔代國諸藩代湖ニ發シ中央ニ流シテ入ル)常浪川(赤柴山ニ發シ阿賀野川ニ入ル)

草倉銅山(阿賀野川ノ北)廣谷銅山(御神樂ヶ岳ノ北)

銅(廣谷)薪炭 木材 石材

新潟市

面積 一里強 面積 六分
戸數 一萬〇百七十 人口 五万三千八

位置及地勢

信濃川河口ノ西岸ニアリ西北海ニ面シ地味平坦ニシテ只西北ノ海濱ニハ一帶ノ砂丘連延スルノミ

新潟市ハ縣下第一ノ都邑ニシテ縣廳アリ本邦五港ノ一ナリ建築物ノ大ナルモノハ(縣官署)縣廳(裁判所)警察署(縣會議事堂)郵便電信局(學校)師範學校(中學校)商業學校及ヒ銀行米商會所新聞社燈臺病院等アリテ市中縱横ニ溝渠

位置及地勢

名山岳

河流

鑛坑

物産

位置及地勢

河流公園建築物

物産

名邑

ヲ通シ街路正シク人煙稠密河海共ニ漁船ノ便アリテ市街繁盛商業盛ナリ昔船江津ト呼ビシヲ後新潟港ト改ム今ハ縣廳アリテ越佐兩國ヲ管轄セリ有名ノ勤王家竹内式部ハ此地ノ産ナリト言ヒ傳フ

信濃川(國ヲ信濃國金峰山ニ發シ殆ト國ノ中央東北部ヲ貫流シ各郡ノ諸川ニ合ハ當市ニ至リ海ニ注ク發源地ヨリ百里余北海邊石村川ニ次ク本郡有名ノ大河ナリ)

白山神社(市ノ南端ニアリ)招魂社(四方ノ小丘ナル舊堂ノ闕ニアリ明)白山公園(白山神社内ニアリ南方信濃三ノ別ニ國內數多ノ花木ヲ植ヒ風景佳ナリ又南方ノ小丘ニハ故三條公ノ家額ニ係ル秋月公ノ碑文アリ)万代橋(信濃川ニ架ス長ク四百廿四間國中郡)

塗物 簞笥 墨 傘 鮭 鱒

西蒲原郡

面積 十一里強 面積 四十六方里六分
戸數 二万三千三百五十四

都邑卷、三町七十六ヶ村 人口十四万八千六百八十

本郡ハ新潟市ノ西南ニアリ西北海ニ面シ郡中大略平坦ニシテ田畝多ク唯角

田 彌彦ノ二山アルノミ

卷町(郡ノ中央ニアリ人口五千余郡役所アリ)燕町(新潟ヨリ日々運船ノ便アリ有名ノ銅器ヲ産ス)地藏堂町(西川分派ノ)吉田村(白木郷)彌彦村(彌彦神社アリ越後一ノ宮ニシテ國幣中社ナリ)曾根村 峯岡(卷ノ西北ニアリ寛永十一年)和納村(卷ノ南ニアリ天保九年捕井新玉ノ開墾)角田濱(沖ノ四日七而蛇佛日蓮上)有明浦(云フ風景ヲ以テ著ナル)

山岳

河流

湖瀉

物産

彌彦山(山頂ニ天香兒命ノ陵アリ天照大神ノ孫ニシテ神武天皇東征ノ時功アリ越ノ角田山(頂上ニ陵ノ跡并葦堂アリ後ヲ藤ノ原ノ村中ヲケ給ヒ伊夜日子ニ移リ給フ藤原神社ハ其神廟ナリト)

信濃川(南信原郡ヨリ來リ中浦郡ニ入ル)中ノ口川(信濃川ノ分流ニシテ北流)西川(三島郡ヨリ來リ郡ノ中央ニ入ル)

田瀉大瀉(信濃川ノ北流ニシテ北流)左瀉(郡ノ中央ニ入ル)揚枝瀉(瀉ノ西ニ在リ)

銅鐵器(無)木綿(田)煙草(赤)砥石(産)

中蒲原郡

横 十八里強 面積 九十六方里五分 戸數 二万八千五百八十八

都邑新津

七町五十九ヶ村 人口十七万八千六百七十五

本郡ハ西蒲原郡ノ東南ニアリ西北ノ一部僅ニ海ニ面シ東南西南ハ山岳多ク連

續スト雖モ西北部ハ地味平坦ナリ

新津町(郡ノ中央ニアリ人口)村松町(茶、穀物ヲ産シ元和三年)五泉町(有名ノ五泉平ヲ出ス近時機業日ニ盛ル)小須戸町(新津ヨリ日々)白根町(新津ヨリ日々)沼垂町(万代橋ヲ以テ新津ニ通シ昔大化三年)龜田

(商業盛ニシテ新津ニ往來スル渡船アリ)

開見ヶ岳、管名岳、五劍ヶ岳、粟ヶ岳、白山

信濃川(南信原郡ヨリ來リ)阿賀野川(岩代國猪代湖ニ發シ東蒲原郡ヲ經北流シ)小阿賀野川(阿賀野川ノ分

湖瀉

溫泉

物産

火井

早出川(五箇谷ニ發シ阿)中ノ口川(信濃川ノ分流ニシテ大)能代川(郡ノ中央ニ發シ小

鳥屋野瀉(郡ノ西北ニアリ)燒鴨瀉(島原野瀉ノ北ニアリ)三十三ヶ間瀉(粟ヶ岳

高坪ノ湯(能代川ノ)田家、柄目、木草水、天ヶ澤ノ火井

米穀、五泉平、生糸、木綿、繭、茶、鮭、鱒

南蒲原郡

横 十三里強 面積 七千方里 戸數 一万九千八百五十五

都邑三條

四町四十八ヶ村三組合 人口十二万〇八百三十五

本郡ハ中蒲原郡ノ西南ニアリ東南ハ山岳相連リ平地少ナク中央ヨリ西北ハ平坦ニシテ田畝開ケ地味肥沃ナリ

三條町(信濃川ト五十嵐川ト合スル處ニアリ人口一万七千余郡役所アリ新瀉ヨリ日々渡船ノ便アリ)加茂町(香海神社ハ

守門岳(三郡ニ跨リ國中)粟ヶ岳(中蒲原郡)鞍掛山、袴腰岳、九倉山

信濃川(郡ノ西北ヲ限リ)刈谷田川(古志郡、猿橋川(古志郡八十)五十嵐川(郡ノ東南)加茂川

(中蒲原郡)以上信濃川皆信

如法寺ノ火井

物産

米穀、鐵器、形剛、木綿、紙、金引草、綿木綿、鮎

位置及地勢、名邑、山岳、河流、湖瀑、溫泉、物産、位置及地勢

北魚沼郡

横 十八里強 面積 百五十二方里六分 戸數 一万三千三百九十

郡邑小千谷、一町廿ヶ村一組合 人口六万六千五百七十

本郡ハ南魚沼郡ノ東北ニアリ東北南ノ三方ハ山岳重疊シテ平野ト稱スベキ

モノナシ唯信濃川魚野川ノ沿岸稍平カナリ

小千谷町(信濃川ノ西岸ニアリ人口八千余郡役所アリ有名ナル縮布ヲ出ス) 小出嶋村(製糸廠ノ繁盛ナリ) 堀内村(生

産布ノ發) 土川村(魚沼神社アリ天香兒山命ヲ祀ル) 川口村

守門岳(三郡ニ跨ル) 朝草山(岩代ノ境) 中ノ岳(南魚沼郡ノ境ニ跨ル) 權現堂山、大鳥山、前檜嶽(又大鳥未丈ヶ嶽ト云フ)

信濃川(中魚沼郡ヨリ來リ西北ニ入ル) 魚野川(南魚沼郡ニ發シ) 破間川(守門岳ニ合ス)

尾瀬沼(三國ニ跨ル河野川ノ本源ニシテ國中第一ノ大沼ナリ) 布引龍(守門ヶ岳ノ麓ニアリ高サ百廿丈) 不動瀑(尾瀬沼ノ北)

橡尾俣ノ湯、大湯ノ湯(中ノ岳ノ麓ニアリ)

米穀、小千谷縮布、透綾、生絲、鮎、鱒

南魚沼郡

横 十八里強 面積 百五十二方里三分 戸數 九千七百八十九

郡邑六日町、卅九ヶ村二組合 人口五万五千七百五十

本郡ハ北魚沼郡ノ西南ニアリ東西南ノ三方ハ山岳ヲ以テ圍繞シ支脈郡中ニ

名邑 山岳 河流 瀑 溫泉 物産 位置及 地勢 名邑

起伏シ中央以北稍平坦ナリ

六日町 (魚野川ノ西岸ニアリ人口二千五) 塩澤村 (飛騨織布) 浦佐村 (馬沙田堂ハ大同二年ノ建立ニシテ三) 雲

洞村 (雲洞庵ハ越後四火寺ノ一ニシテ有名) 御月山 (北魚沼郡ノ境ニアリ) 八海山 (關ニ長森ケ原アリ上杉顯定ノ墓) 苗場山 (山上平坦ニシテ限リナク) 朝

日岳 (上野ノ境) 金城山 三國嶺 千ノ倉山 飯土山

魚野川 (千ノ倉山ニ發シ北流) 清津川 (郡ノ南境ヨリ發シ) 水無川 三國川 釜川

幣籠 (御月山) 湯澤ノ湯 (苗場山) 貝掛ノ湯

米穀 生糸 縮布 薄荷 紙 (田)

中魚沼郡 横 十三里 面積 六十八方里 戸數 一万千八百七十九

都邑十日町村 卅五ヶ村 人口七万二千百八十七

本郡ハ南魚沼郡ノ西北ニアリ 郡中山岳多ク唯信濃川ハ中央ヲ貫流シテ平原

アリト雖モ地味ハ概テ瘠地ナリ

十日町村 (郡役所アリテ有名ノ縮布ヲ産ス)

山岳 河流 溫泉 物産 位置及 地勢 名邑 山岳 河流 瀑 溫泉 物産

高倉山 (信濃ノ境) 湯澤山 (南魚沼郡ノ境ニアリ) 苗場山 (南魚沼郡ノ境ニアリ) 小松原山 御神樂岳

信濃川 (信濃國ヨリ來リ中央ヲ貫) 中津川 (信濃國ニ發シ) 清津川 (南魚沼郡ヨリ來リ信)

小出ノ湯 (小松原山ノ) 逆巻ノ湯 (中津川ノ南)

七ッ竈ノ瀑 (中深見ニアリ高サ四丈中三間飛瀑ハ天然) 不動瀑 (高倉山)

縮布 透綾 明石壁

東頸城郡 横 十里 面積 二十一方里 戸數 八千九百六十八

都邑安塚 卅三ヶ村 人口五万七千〇九十

本郡ハ中魚沼郡ノ西ニアリ 郡中丘陵連亘シテ保倉川ノ沿岸稍々平カナリ

安塚 (小黒川ノ東岸ニアリ人口八) 松代

松平山 (松代御正アリ傳ヒ云フ大同年間) 菱ヶ岳 天木山

保倉川 (發信ニ發シ西流シ) 小黒川 (發信川ニ入ル) 澁海川 (南境ニ發シ)

大瀑 (菱ヶ岳ノ西) 塔ヶ崎 (郡ノ西境ニアリ)

湯本ノ湯 (一ニ松ノ山温泉ト稱シ四面山峰屏立)

米穀 石油 紙 生蠟 縮布

位置及地勢名邑

本郡ハ東頸城郡ノ西北ニアリ西北海ニ面シ東西南北ハ山岳多ク連續スト雖モ西北海濱ニ至ルニ隨ヒ地味平坦ナリ

中頸城郡

縱 十二里強 横 八里強 面積 百九方里五分 戸數 三万四千七百卅五

都邑高田、三町七十五ヶ村 人口廿一万七千五百七十余

高田町(荒川ノ西岸ニアリ人口二万四千三百餘人)直江津町(荒川ノ河口ニアリ人口一万九千餘人)新井町(荒川ノ東岸ニアリ人口一万七千餘人)柿崎村(荒川ノ西岸ニアリ人口一千餘人)鳥坂村(鳥坂ノ山頂ニアリ人口一千餘人)國分村(直江津ノ西ニアリ人口一千餘人)春日山(上杉謙信公ノ古城跡ナルチテ有名ナリ上杉謙信ノ跡アリ)若菜山(班尾山)保倉川(東頸城郡ヨリ來)矢代川、柿崎川、飯田川、有間川

苗名瀧(妙高山)白糸瀧(米山)

荒川(昔名瀧ヨリ發シ上流ヲ關川ト稱シ中央ヲ流シ高田ヲ過キテ荒川ト稱シ海ニ入ル)保倉川(東頸城郡ヨリ來)矢代川、柿崎川、飯田川、有間川

山岳

湖澤

妙高山(郡ノ西南ニアリ)米山(頂上ニ彌師堂アリ長尾晴景ノ墓アリ)春日山(上杉謙信公ノ古城跡ナルチテ有名ナリ上杉謙信ノ跡アリ)若菜山(班尾山)保倉川(東頸城郡ヨリ來)矢代川、柿崎川、飯田川、有間川

荒川(昔名瀧ヨリ發シ上流ヲ關川ト稱シ中央ヲ流シ高田ヲ過キテ荒川ト稱シ海ニ入ル)保倉川(東頸城郡ヨリ來)矢代川、柿崎川、飯田川、有間川

溫泉

赤倉ノ湯、燕ノ湯(妙高山) 米穀、魚類、石油(寺)、煙草(鹿)、水飴(高)

西頸城郡

縱 十四里強 横 六里強 面積 八十二方里二分 戸數 一万四千四十余

都邑糸魚川、三町卅四ヶ村 人口六万五千九百廿五

本郡ハ國ノ西端ニ位シ北海ニ面シ郡中至ル處山岳重疊シ河ノ沿岸海濱ノ地ハ僅カニ低地アルノミ

糸魚川町(松平直之、一萬石ニ封セラル又附近ノ一ノ宮村ニハ奴奈川神社アリ奴奈川姫ノ祀ル)名立町(順徳天皇廣德山寺ニ御駐蹕アラセラル)能生町(能生權)市振村(郡ノ西端ニアリ水ノ役北條朝時ノ宮跡ト傳ヒシ古蹟アリ)駒返り(歌村、外波村ノ間ニ)蝙蝠岩(駒返リヨリ七丁余ニアリ)

蓮華山(信濃郡中根ニアリ)燒山(中頸城郡ノ)白鳥山、黑姫山、明星ヶ岳、雨飾山、燧山、不動山、餘ヶ岳、烏帽子岳、鬼ヶ面山、駒ヶ岳、黒倉山、源臺山

青海川、早川、海川、西又大龍(磐梯岳)不動龍(黒山)大瀑(火打山)月不見池(風雲)

湖澤

溫泉
物産

蓮華ノ湯(蓮華山) 笹倉ノ湯(鳥帽子) 梶山ノ湯(梶ノ丸) 平石(平石) 蒲原ノ湯(西岸)
米穀、魚類、石油、材木、石灰、金引草

位置及
地勢
名邑
地勢
山岳
河流
鼻
物産
位置及
地勢

刈羽郡

都邑 柏崎四町
人口 十一万九千九百三十

本郡ハ中頸城郡ノ東北ニアリ西北海ニ面シ東南部ハ山岳連亘スト雖モ鯖石川、其他諸川ハ灌漑ノ便アリテ抛味肥沃ナリ

柏崎町(柏崎ノ河口ニアリ人口八千八百餘所アリ舊柏崎藩ノアトシ) 椎谷町(永正ノ頃長尾高景ガ黒島冬房ト殿トシ古殿場ナリ元禄十一年崩壊之一部)

石三封 石地町、官川町

黒姫山、八石山

鯖石川(東頸城郡ニ發シ海ニ入ル) 澁海川(東頸城郡ヨリ來リ三島郡ニ入ル) 鳴川、鵜川

番神ケ鼻(三十番神ノ堂アルヲ以テ世ニ著) 観音鼻(椎谷ノ北方ニアリコノ海濱ハ廻リ)

米穀、石油(妙法)、漁網(宮川)、紙(小)

三島郡

都邑 與板、四町并九ヶ村
人口 十万三千五百八十六

本郡ハ刈羽郡ノ東北ニアリテ西北海ニ面シ郡中高山ナシト雖モ丘陵多クシテ平地甚々少ナシ

名邑

與板町(信濃川ノ西岸ニアリ人口五千六百餘郡役所アリ新設ヨリ日々遠隔ノ便アリ)寺泊町(佐渡ニ渡ル瓦津ニシテ海ノ中ノ建立)出雲崎町(郡ノ西端)尼瀬町(石油ヲ出スチ)片貝村(鎮香粟守)浦濱(野積ヨリ角田徑ニ至ルル)

國上山(西積原郡ノ境ニアリ國ノ上ノ山ノ冠ニアリ弘法法)野積山(國上山ノ冠ニアリ弘法法)升形山(小木山ノ南)

澁海川(一ニ朝日川ト云フ羽羽郡)黒川(嶋崎川)

圓上寺(嶋崎)

問瀨ノ銅坑(銅切石)尼瀨(油)吉水(油)常樂寺ノ油井

米穀魚類石油(煙草)銅釜(鐵)

古志郡

都邑長岡 五町四十六ヶ村 人口十一万六千九百七十六

本郡ハ三嶋郡ノ東南ニアリ東南隅ハ山岳連亘シ信濃川刈谷田川ノ沿岸ハ地味平坦ナリ

長岡町(人口一万七千餘郡役所アリ新設ヨリ日々遠隔ノ便アリ)初メ長岡高直ノ異域ナリ)椽尾町(有名ナル椽尾種ノ産地ナリ)又昔本庄美作守ノ居城ナリ)

位置及地勢名邑

山岳 河流 湖坑 鑛坑 物産

山岳 河流 湖瀧 火井油 井物産

鋸山(井アリ)守門ヶ岳(南積原ノ境)椽堀山(長岡町附近ニアル小丘ナリ)椽柴神社(八丁沼)信濃川(郡ノ西北ニテ流ル)刈谷田川(椽堀山ニ發シ南)猿橋川(八丁沼ニ發シ南)八丁沼(布瀧)荷頃(火井油ノ産地)栖吉比禮(名ナル)

米穀石油 紬織(尾)海氣(二子)綿(長)金引苧(石)材(唐附木)

加茂郡

二町十八ヶ村 人口三万四千三百十六

本郡ハ國ノ東部ニアリ郡ノ南北ハ山岳多ク加茂湖ノ附近稍々平地ナリ

夷町(加茂湖ノ海水ニ通スル所一橋ヲ以テ相對ス岡町合ヒテ岡津ト呼ブ)新穂村(郡ノ中央)大倉村(大輪)

大野氏村(根本寺ハ日蓮上人)梅津村(香梅トテ花ハ淡紅ニシテ包ムニ香苦テ以テアン花ニ呼ビ)

金北山(錦太郎)檀特山(金剛山)五月雨山(米山)羽黒山

國府川(新田山ノ中ヨリ發シ北流シ北海ニ入ル)石名川(檀特山ニ發シ北流シ北海ニ入ル)

加茂湖(五里)四十八龍(檀特山中)

彈岬(鷺岬)糯米岬(海外府浦)内海府浦(三至ル海岸ニ至ル)東濱(三至ル海岸)前濱(加茂)

物産

米穀、葛粉、海魚、海草

羽茂郡

一町十三ヶ村 人口二万三千七百十八

本郡ハ國ノ南端ニ位シ全郡丘陵連亘シテ海岸ノ地稍々平カナリ

小木町(人口四千余船ノ便アリ海濱寺ニアル御所)赤泊村(人口千余船ノ便アリ)多山村(船ノ便アリ)木郷村(渡津神社)

經塚山(雜大郡)ノ頭山(加茂郡)天狗塚山

羽茂川、西三川

藏岬、田切須岬、澤岬(西海)城山岬、松崎(南海)

海草、海魚(網端、細、小細)

雜太郡

雜太郡

都邑相川、四町十六ヶ村人口五万四千〇六十五

國ノ西端ニアリ東北部山岳多ク連リ平地少ナク國府川ノ沿岸地味肥沃ナリ

位置及

地勢

名邑

山岳

河流

物産

位置及

地勢

名邑

山岳

河流

入江

鼻暗礁

物産

相川町(水國ノ都邑ニシテ人口一万余餘郡府所有御所局傍)河原田町(俗ニカハハシ)新町、姫津村(船ノ便アリ)二

見村(船ノ便アリ)竹田村(古ノ國府ノアル處ニシテ)阿佛房村(源氏爲末ノ所ニシテ)泉澤村(方山中ニ

余北山(國中第一ノ高山ニシテ山中御所地ニ置スル有名ノ御山アリ金銀銅等ノ産ケ尾山、塗笠山

國府ノ川(加茂郡ヨリ來リ)

眞野入江(海水ノ滲入)

春日岬、城ヶ鼻、臺ヶ鼻、高瀬ノ暗礁(眞野岬)サカイノ暗礁(春日岬)

金、銀、銅、銅器(五十)

瑪瑙細工、陶器(岬)、海草

15/6/21

明治廿九年一月十三日發行

九日印刷

(定價金廿五圓)

新潟縣下北浦原郡水原町
四百七十五番地

西村六平

大阪市南區末吉橋通四丁目
八十九番邸

中村芳松

大阪市南區安堂寺町四丁目
二百〇七番邸

中田貞矩



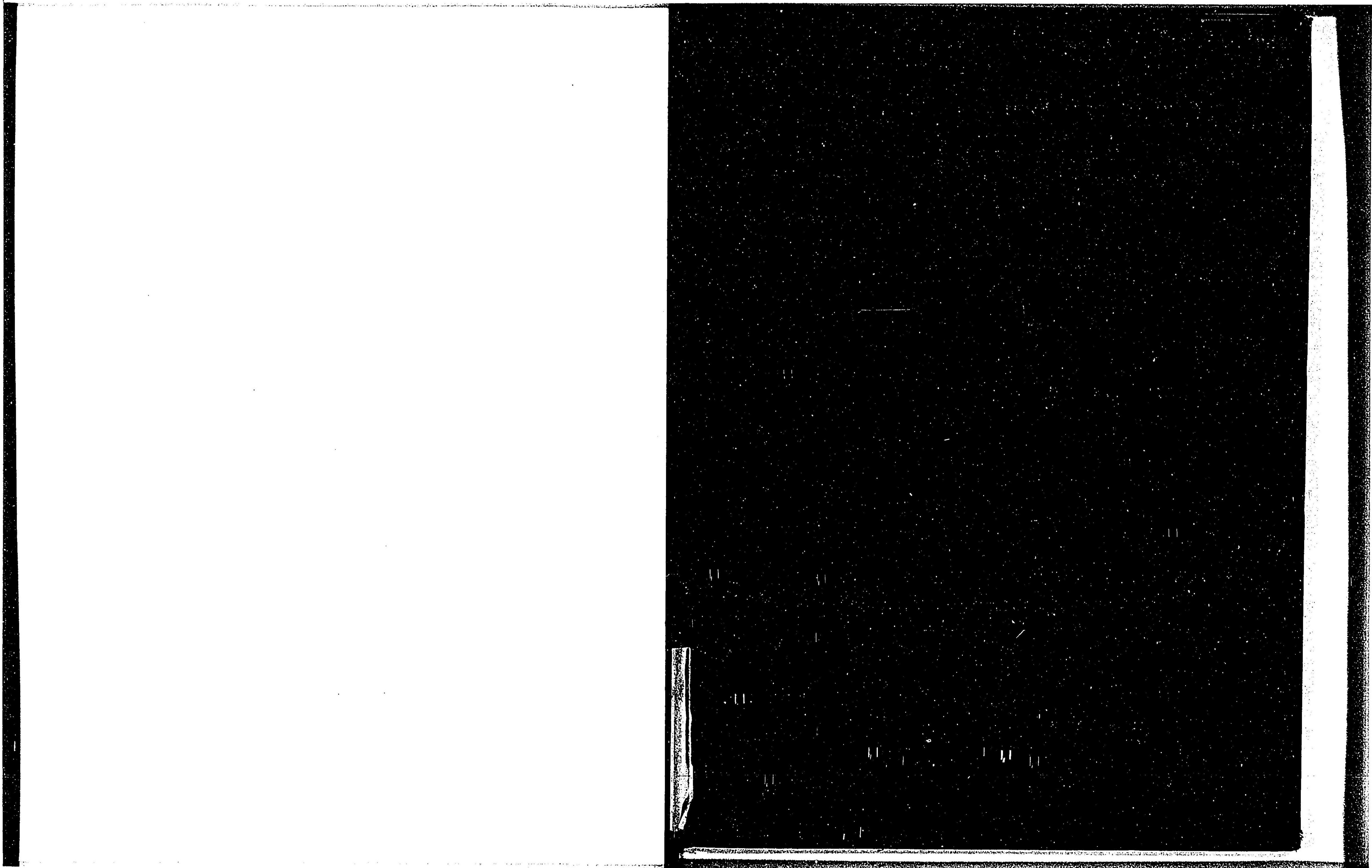
有所權版

編輯者

發行者

印刷者

24
264





027095-000-9

24-264

新撰新潟県地図

西村 六平/編

M29

ADI-0119



