

默齋  
稿遺  
備荒錄

竹山高田忠周題籤























王忠目了

王忠目

王忠目

右尺牘一通。明治十八年一月。先君子所賜。縑上數百言。情溢于紙上。捧讀不能再三焉。及今劫火編竊。謂與載代作序文。寧不如置諸卷首也。乃付劬劬氏。書中所謂時文指南。後改題清國公文一斑。係於當時拙著。又英之助。以不稱呼。皆親戚兄弟用友之名。字。而維尾署曰。不肖幼字。

二十三年七月 不肖隆正謹記 關

救荒書目提要序

明治十四年二月。先君子爲元老院議員。居數月。謂不肖曰。天保年間。天下大飢。餓殍載途。予之生也。實在於丙申歲。故比五六歲。屢聞父老之談。其悲況慘狀。年稍長矣。思至于此。未嘗不惻然也。讀書講兵。暇則留心救荒之書。將有所述作。而國步艱難。身心崎嶇。會 王室中興。百度維新。予承乏地方。職在牧民。於是。疎脩荒政之意。益切矣。頃者。 朝廷特賜問官。是乃父成志之秋也。汝夫亦贊助焉乎。自是厥後。出過書舖。視其書。輒購之。又聞師友藏之。乃請寫之。積至數十卷。既而先君子轉任本縣。令不肖又賦禹域之游。海濶万里。雲山遠隔。然書牘往來。每相擬議。乃寄清儒著書。先君子公退乘燭。著數歲表記。又題其所輯。曰救荒叢書云。不肖歸朝。先君子公暇拮据。期有大成。稍就端緒。唯惜執筆 王事。不能專致力也。業未全卒。而先君子逝矣。嗚呼悲哉。不肖居喪以還。謹記行狀。時閱遺編。回想往時。泣下霑卷。竊謂家無餘資。何日得公諸于世。不肖乏才。何年能繼志業。不如獻於 政府。以補國家之万一也耳。雖然。亦有嫌乎魯名干利。依違未決。先是。法制局長井上毅君。語本縣書記官村田豐君曰。關口知事之在世也。博索救荒書類。



余知其所藏不少。幸請子孫不散佚之。不肖既知君之與先君子同志也。蓋先君子屢借其書。乃命不肖校訂。故不肖雖未接左右。已記其名。欽仰其人。今春來遊于興津。乃往訪其寓。具語以使遺書永存於後世之事。君曰諾。某寡之伊藤伯。吾子亦請勝伯指教。苟使二伯領之。幸賜翰旋。獻本之議。蓋不難行矣。不肖大悅。將進京伺候門下。而俗累絆身。遲延彌久。近日上下相傳。春夏多雨。米價騰貴。貧民餓死。方是凶歉之兆也。嗚呼。不肖不學無術。飽食煖衣。不知飢寒之爲何狀者。實出於父祖之餘蔭。方今之時。雖縱無其位。豈忍晏然而坐視哉。抑又先君子積年之勞苦。徒歸湮滅。終不顯于天下。是懼。因錄救荒書目提要一卷。以供便覽。在位君子。或有採擇取捨於此。則先君子雖死。猶生年也。然而不肖微衷。亦聊足以自慰焉。時明治二十三年。先君子小祥後三日。於靜岡帶經耕堂東窓下。

關口隆正謹撰

歉歲表記

故靜岡縣知事從三位勳三等關口隆吉著

男

壯吉  
隆正  
同校



二十九年三月ヨリ五月ニ至テ天下大ニ飢饉ス士民上ヨリ御救トシテ粥及米錢ヲ賜フ又屢諭ニ云ク寛永十九年上ノ飢饉ス救荒孫之杖ニ云ク當年自春至秋飢疫餓死路ニ滿シト云スルニ本年ノ飢饉タリシハ未タ其原因ヲ詳ニセズ然レ本年六月廿八日幕府ヨリ出シタル定書及同年閏九月十四日松平右衛門太夫ノ覺書ニハ去年當年作毛惡所モ有之候テ民間草臥レト相聞ヘ候云々又酒造半作ヲ令シ新酒屋ヲ禁止シ大坂、界、奈良其外銘酒ノ分又ハ諸國ヨリ往還ノ道筋所々城地市ノ立ッ處人居多キ町ノ外在々所々ニ於テハ商賣酒一切コレヲ造ル可カラズ且温飩、切麥、素麵、饅頭、南蠻菓子、ソバ切等、商賣無用、來年ヨリハ本田知ニマバコ作ルベカラザルヲ杯達セラレシ然ラハ則チ此年并ニ前年トモ氣候不順ニシテ五穀稔ラザリシニヤ是ヨリ先キ寛永十



一年甲戌モ饑饉ナリシニヤ幕府ノ觸書ニ去年當年在々所々耕作損毛ノ所百姓窮困ノ間此上草臥サル様ニ念入仕置可有之ト見へ又在々所々御鷹場ヲリト雖モカ、シテ致シ年内麥ヲモカセ可申杯ト令セラル而シテ江戸、京都、大坂、奈良、堺等ノ名酒モ其造リ方ヲ半減シ新規ノ酒屋一切停止シ違背ノ者ハ給人代官ノ越度トシ酒屋ハ罪科ニ行ル可シト嚴重ニ觸ラレタルヲ以テ視ルハ酉戌ノ兩年トモ作毛稔ラザリシナラン然レモ是歲ノ事ヲ記載スルモノ無シ

靈元天皇寬文九年

新撰年表ニ云ク八年諸國大旱九年京畿飢饉餓莩夥シ北野ト四條河原トニ於テ施食ヲ行フト凡ソ百日ト○按スルニ前年諸國ノ大旱ニ因テ飢饉アリシナレバ獨リ京畿ノミナラザルベシ又案ルニ是ヨリ先キ壬寅ノ歲旱魃アリ又明曆二年江戸大火アリ商民飢餓ニ及ブ在々所々ニ於テ粥ヲ給フアリ又米價甚高シ金壹兩ニ七斗ヲ限ツテ賣買致ス可キ旨町奉行ヨリ申渡シアレモ是レハ只江

同 延寶九年(天和元年)

戸近在ノミニシテ他ニ飢饉ノトハ見當ラズ  
救荒孫之杖ニ云ク天下餓死其數ヲ知ラズ續王代一覽ニ云ク延寶八年夏霖雨東海道處々津波民家多ク流レ人多ク死ス秋ヨリ冬ニ至テ大旱又九年正月十八日夜大風雨アリ幕府令シテ數月間飢民ニ食ヲ施ス二年二月京畿飢饉餓死スルモノ道路ニ逼シ三月中ニハ京都ノ諸寺米錢ヲ以テ貧民ニ施行シ餓死ノ者ノ爲メニ七日間施餓鬼供養アリ又四月ニハ京都祇園北野ノ松原ニ於テ粥ヲ施行シ五月ニ至テ京都近國疫病流行死者甚多シ杯ト見ユ○按スルニ天和元年天災ニ因リ其冬ヨリ翌二年ノ春ニ至テ飢饉ニ及ヒシナラン又案ズルニ同三年二月ノ違書ニハ去年豐年タルノ間此節凶年心當致ス可キ由被仰出候條被存其旨國主領主米穀等被貯置候様相心得ラレ可クト見ヘタルヲ考フレハ二年ハ春ノ飢饉ナリシナリ又濟急紀聞ニ延寶三年乙卯ノ夏ヨリ冷氣不順ノ氣候ニテ諸作熟セズ天下大ニ饑へ餓人道路ニ滿ツ天和二年壬戌五畿内五穀



不熟ニシテ餓死ニ及ントスト記セリ寶延三年ノ飢饉ハ此書ノ外ニ考フルモノ鮮シ

東山天皇元祿十四年

經濟錄ニ云ク是年冬ニ至テ飢民多ク道路ニ餓死スルモノアリ幕府有司ニ命シテ本所ノ郷ニ廬舎ヲ作り毎日數十石ノ米ヲ粥ニ煮テ飢民ニ與フ救荒便覽ニ云ク元祿十二年己卯八月十五日夜大風木ハ折レ家ハ倒レ東國飢ユ是ヨリ引續キテ稔ラズ同十三年金壹兩ニ米六斗酒造ハ五分一マルベシト令セラル十四年又東國饑ユ御腕河岸ニ御救小屋建テ壹人壹合米粥トナシテ給ハル諸民飢饉ヲ免ル○按スルニ十二年ヨリ年々ノ不作ニ因テ十四年ニ至リ飢饉共シト見ヘタリ

同 寶永四年

經濟錄ニ云ク是年十月富士山噴火砂石ヲ數十里ニ降ラヌ關東諸國ノ田畑砂石ニ埋テ廢ル、モノ勝テ算フベカラス漫遊記ニ云ク富士山燒ケ出シタルメ駿河伊豆甲斐相摸ノ國々飢饉ニ及フ百

姓多レト又整政豐年記ニモ寶永ノ初メ凶年アリテ飢民アリシトテ説クリ此書ハナモニ肥後國ノ事ヲ記シタルモノナレバ只ニ富士山ノ燒ケタルメ數國ノ飢ヘシノミニテハナク東國西國凶年ナリシガ如シ今按スルニ救荒便覽ニ寶永九年七月江戸ヨリ東北ノ方水災ニテ年穀登ラズト見ヘタレバ年々米價貴ク加フルニ富士ノ災ニ罹リシニ因テ飢饉セシナルベシ折焚柴之記ニ云ク十月二十三日地震ヒ此日午時雷ノ聲スルニ及ヒテ雪ノ降り下ルガ如クナルヲ能ク見ルニ白灰ノ下レルナリ西南ノ方ヲ望ムニ黒キ雲起リテ電ノ光シキリニス西城ニ參リツキレニ及ヒテハ白灰地ヲ埋ミテ草木モ亦皆白ナリヌヤガテ御前ニ參ルニ天甚ク晴レタリケレバ燭ヲ擧テ講ニ侍ル戌ノ時バカリニ灰下ルハヤミシカド或ハ地鳴リ或ハ地震フハ絶ヘス二十五日ニ又天晴レテ雷ノ震スル如クナル聲シ夜ニ入ヌレバ灰復タ降ルテ甚ク此日不ニニ火出テ燒スルニヨレリト云フハ聞ヘタリキ是ヨリ後黒灰下ル事休マズレテ十二月ノ初メニ及ヒ九日ノ夜ニ至リテ雪降リヌ戊



子閏正月七日去年不二山ノヤケレニヨリヲホトリノ國々ノ地理  
ミレ灰砂ヲ除ルベキ役ヲ諸國ニ當ラシメ(武相駿三州ノ地ノタメナ  
リ百石ノ地ヨリ黄金二兩ヲ獻ズベシトナリ)  
中御門天皇享保十七年

太平年表ニ云ク西國筋大ニ飢饉ス救荒孫之杖ニ云ク十七年壬子  
西國ヨリ京都近國ニ至ル迄大凶年ニテ稻ニウシカト云フ虫入り  
テ大方ハ枯レ腐リ又仁風一覽ニ云ク去ル子年西國中國四國五畿  
内飢人云々整政豐年記ニ云ク壬子ノ年天時不正ニシテ五穀登ラ  
ス歲飢ヘ菜色饑馘ノ者甚多シ我國ノミニアラズ遠近ノ邦モ亦然  
リ故ニ八代城下ノ久巖禪寺ノ住持梅岑玄圃禪師コレヲ見ルニ忍  
ヒズ飢民施行ノ志ヲ起シ明年癸丑正月十一日ヨリ大施餼鬼云々  
其回向ノ法語ニ今茲享保十八年癸丑之春我國飢饉荐ニ至ル云々  
トアリ農政本論ニ云ク享保十七年壬子西海道ノ諸州凶作甚シク  
且又疾熱大ニ流行シ豐前小倉ノ領内ニテ死スルモノ七万余人肥  
前佐賀領内ニテハ死スルモノ十二万人餘筑前ニテハ九万六千七

百人中國筋ニ於テモ死亡スルノ極ヲ夥シ救荒便覽ニ云ク享保十  
七子年西國中國筋アリ大ニ飢ニ安藝土佐宇和島(伊豫)久留米(筑後)  
熊本(肥後)對馬處々難儀九月年貢御免伏見長崎ノ奉行并ニ司農(幕  
府)ノ勘定奉行(骨折)ヲ賑ヒアリ本所淺草ニ御藏建テ諸侯環備倉  
初マレ今案スルニ舊記ニ享保十六年中諸國ノ米ヲ幕府ニ買上ケ  
御藏米ニ充ツルモノ見ユ是ハ大名御手當藏ノトカ享保年中幕  
府酒造掛リノ御勘定ヨリ諸家ヘ達セラレタル文書ニハ去ル戊十  
二月中被仰出候酒造役米之義追々申達置候趣モ有之處右國數之  
儀ハ御領内ニ被貯置領中ノ諸民御救ノ御手當ニ被仰付取扱之儀  
モ被任置候様被致度左モ無之候テハ周防長門兩國一國領知之儀  
故品々止テ得ザル次第モ有之幾度モ御断リ(中略)併シ酒造役米被  
仰付候テハ諸國一同ノ義ニテ酒ニ漬ス可キ石數ノ内ニコレアル  
上ハ國中ノ米數減候筋ト難被申哉他ニ移シ候テ迷惑ニ被存候義  
ハ全ク自他心得違ヨリノトニ相聞ヘ候必竟被仰出ノ事体ヲ得ト  
不被辨故ノ義ニモ可有之哉若シ凶荒ノ期ニ至リ候テハ何方逆モ



御手ノ可被届丈ハ可被捨置様無之ハ勿論ノ儀ニ候既ニ享保ノ度  
西國筋虫付ノ患有之節ハ不少拜借被仰付候得共云々○按ズルニ  
享保十七年蝗蟲ノ災ニテ西國四國中國トモ二年登ラザリシト云  
フコト諸書皆ナ同シ然ルニ豐年記ニ天時不生ト記シ又僧玄體ノ  
金剛塔ノ銘ニハ客歲壬子天裁地孽春夏連滂秋収無利非止我藩洛  
西諸國無慮皆然ヲヨヒ邊陲海角民方殿屎若時不拔嶄然饑渴當山  
釋子夫力矣哉ノ數句アリ然ラハ則テコノ蝗蟲ノ災ノミナラズ氣  
候ノ不順又ハ霖雨洪水等ノ災アリシヤ否ヤ稽考フベシ  
桃園天皇實曆五年

民間備荒錄ニ云ク是年五月中旬ヨリ寒冷行ハレ八月ノ末迄雨降  
リツキ其間五日七日雨歇ト雖モ寒氣ハ初冬ノ如ク三伏ノ暑モ  
布子ヲ重キ着シ水田ヘ入リテ芸ルモノハ手足冷エ凍ル程ノ寒氣  
ナリ稻ハ植メマ長セズ漸々穂出レテ登ラズシテ枯レタル故奥  
羽大ニ飢饉諸民ノ歎キ言ハン方ナカリシ我ガ一ノ關ニハ儲蓄倉  
ヲ開セ玉ヒ家老郡代ノ輩心ヲ盡シテ救レケル故饑饉ノ患ハアラ

ザレモ他鄉ヨリ來ル流民首足細ク口尖リモウケタル鳥ノ如キ老  
若男女蟻ノ如ク群リ來ルハ目モアテラレヌトドモナリ○按ズル  
ニ是年ノ飢饉ハ奥羽ノミニアラズ東國北國モ米穀不作ニテアリ  
シ由孫之杖ニモ見ヘメリ同六年ニハ西國蝗蟲ノ害アリテ飢エ七  
年ニハ東國洪水アリテ信越飢エト云フ然レモ此兩年ハ大飢饉ニ  
ハ至ラザリシナラン又按ズルニ寛保二年七月廿七日ヨリ八月朔  
日ニ至リ五畿内大風雨上野下野武州ノ田畑水損凡八十石餘東海  
道中山道北陸道筋田畑多ク流失スルヲアリシ然レモ幸ニシテ飢  
饉ニハ至ラザリシニヤ又是ヨリ先キ寛延戊寅ノ年東北ノ國々飢  
饉アリシト云其詳ナルヲ今考フベカラズ

光格天皇天明三年

農諭ニ云ク天明三年癸卯凶作ニテ飢饉マリ天ヨリモ災ヲ降シ地  
ニモ變アリシヨリ起レリ其故ハ前年冬ヨリ氣候常トハ大ニ違ヘ  
リ冬ハ寒カルベキニサハナク十二月ハ甚暖カニテ菜種ノ花ナド  
咲キソロヒ又筍ヲ生シ陽氣春ニ似テ三月頃ノ如シ且時ナラザル



雷雨度々アリ、扱テ其年モ暮テ明ケタルニ此春ハ霜更暖ナラント  
思ヒレニ冬トハ引カハリテ寒氣甚シク其上雨ノ降ル日多クシテ  
晴天ハ稀ナリサレトモ夏ニ及ビテ麥作ハイツモトサマデ違ヒモナ  
シカクテ五月ニ至レトモ暑氣少ナク田植ノ時ニ至レドモ餘寒尙去  
ラズ人皆綿入テ着テ火ニアタル程ナレバ此寒サニテハ作物熟ス  
マント察セラレシ七月ニ至リ雨ニ交リテ砂ヲフラシ成ハ風ニツ  
レテ白キ毛ノ如キモノ此ノアタリマデ飛ベリ又大地ノ震フ音シ  
テ夜モ晝モ聞ユレバイカナルヲヤラン不思議ナリトテ人々打寄  
リ言ヒ合ヘリ是信濃國淺間嶽燒出シテ其音ノト、ロク聲遠ク  
響キワタリテ聞ヘシナリ凡七晝夜震動シテ泥土ヲフラシ火石ヲ  
飛ハシ終ニ山裂ケ崩レテ大水出火石泥土ヲ押シ流シ其上燒石散  
亂レテ二三里カ程ニ充滿シ其石砂ヲフラセシハ二十里ニコエテ  
リ其水筋ノ村々其數スベテ五十三ヶ村ナリシ此前ヨリ雨フリ出  
シツマキテ長シケトナリ晴天ト云ハ一日モナク陰氣ニアリシ故  
諸作毛成長スル能ハズ一切ノ野菜ノ類モクサレ木ノ實草ノ實ニ

及フ迄熱セザリシ濟急記聞ニ云ク春寒氣強ク五月迄餘寒去ラズ  
六月初ヨリ雨降リツ、キ二百十日ハ丑寅ヨリ大風起リ三晝二夜  
止ズソレヨリ九月下旬迄雨フリツ、キ夏ヨリ秋ニカケテ一日モ  
晴天ヲ見ズ稻ハ青立セシマ、ニテ實ノルヲ得ス陸奥ノ仙臺南  
部津輕最モ大飢饉ニテ足屢立ツモノハ四方ニ走リテ食物ヲモト  
メ疲レタルモノハ路頭ニ斃レ死ス羽州秋田ハ隣國ノ丁ナレバ飢  
人ノ來ルヲ數万人然レトモ陸奥ニコトナラザレバ救フ丁能  
ハズ庄内鶴岡ニ入ルモ食ヲ得ズシテ餓死スルモノアマダナリ救  
荒要覽ニ云ク東國飢ユ奥州甚シ仙臺津輕道饉相望メリ饑年要録  
ニ云ク天明三卯年ハ東國一圓ノ大飢饉就中奥羽二ヶ國甚シク餓  
死多シ當國ナドモ奥羽ホドニハアラチドモ大飢饉ノ事ナレバ往  
來ノ街ニ死スルモノ少カラズ按スルニ是年ノ凶歉アリシハ氣候  
ト霖雨トニヨレリ但シ上信越ハ淺間嶽噴火ノ災ニ罹テ殊ニ甚シ  
キナリシナラン又按ズルニ西遊記ニ近年打ツ、キ五穀凶作ナリ  
シ上天明二年壬寅ノ秋ハ四國九州遊飢饉シテ人民ノ難澁イフ計



ナシ余ナドモ旅行ニ道路盜賊ノ恐レアリ翌癸卯春ニナリテモ諸國トモ米穀益高直ニナリ余ナド途申白米壹升ヲ百四十文計リ出シテ求メタリ國々城下迄モ多クハ麥飯粟飯琉球芋大根飯ヲ食シ取リツキタリ村々在々ハカスネト云ヒテ葛ノ根ヲ山ニ入りテ掘リ食ヒ是モ堀リ盡シ金糞ト云フモノヲ掘リテ食ヘリ後京ニ上リテ辰ノ年春夏殊更饑饉甚シク東國ナド別シテアハレナルト多シトアリ又東遊記ニモ天明三年春與羽大ニ饑饉シテ人相食フニ至ル其頃京都ニテモ南部津輕ノ困窮ノ沙汰聞エテ人々聞キシレル如クナリ余ガ與羽ニ入りシハ天明六丙午年ノ春ナリ最早國豐カニ食モ足ルベク思ヒシニ卯年ノ飢饉京都ニテ聞キ百倍ノ丁ニシテ人民大カヌ其時餓死シ盡シテ南部津輕ノ地ノ荒涼誠ニ目モアテラレヌコトドモナリ

同 天明七年

太平年表ニ云ク五月十二日大坂町人、數十輩蜂起、米屋及富家打潰シ處々乱妨并ニ近國騷動同二十二日二十七八九日ニ至リ江戸町

人數百人蜂起米屋及富家打潰シ白晝民家ニ押入乱妨因之大名屋敷ヨリ人數出テ町家ヲ救ヒ武家ニテハ門戸ヲ警衛シ盤木ヲ打テ人數ヲ繰出シ町家ニテハ半鐘ヲ鳴ラシ早拍子木ヲ打テ人數ヲ集メ賊ヲ拒ク同二十三日御先手十組町方防キ被仰付所々ニ於テ賊ヲ搦メ捕フ同六月江戸米價大ニ貴シ公儀ヨリ金貳万兩米六万俵ヲ町家ニ下シ賜フ關東御郡代伊奈半左衛門米穀運送御用被仰付饑年要録ニ云ク天明六年ハ西國ノ飢饉ニシテ京大阪町家在々マテモ食乏シク餓死ノモノ多シ白晝ニ人家ニ入り飯櫃ヲ奪ヒ逃ケ去ルモノ多シサレド強ヒテ咎ルモノモナク又々大店ニテハ玄米糴取シニクル連外ニ出スト能ハズ店ニ居ナガラ德利ノ中へ米ヲ入レ箸ニテ搗キシト是年中國邊餓死夥シク往來ノ街ニ倒レ伏シタル中ニ衣類腰物賤シカラズ金銀ヲ懷ニシタルモノアリシト東遊記ニ云ク天明六年ノ春、秋田ヲ過キテ東北ノ方ヲ入ル丁數十里ハカリナリシニ路傍ニ人ノ髑髏或ハ手ノ骨足ノ骨等アリ皆イトシラガレタリ物見ルモ不祥ナリトテ顔ヲソムケテ通リスグルニ



一里許ス、ミ行ク程ニ其枯骨多ク朝ノ間五ツ見シガ晝スギテ十  
四五モ見シ其翌日ハ二三十モ見シ又翌日ハ五六十モアリシ後ニ  
ハ目ナレテ格別ニ不淨モ覺ヘズ杖ニテ動カシ見ルニ火葬セシ髑  
髏ニ違ヒ生骨ノ事ナレバ牙齒モ全ク備ハリ婦人ノ頭アリ小兒ノ  
頭アリ老人壯者皆ソレノ見分ケツクベク肩肘其外腰眼等ノ骨  
ノ模様逐一委シケレバ良醫者ノ替古ナリ猶路傍五町七町ツ、塚  
ノ形アリテ未ダ草モシケラズ其上ニアヤシゲナル塔婆ニ餓死セ  
シモノ幾百人ナト書キタル比々トシテアリ夫ヨリ津輕ニ入りテ  
ハ枯骨甚マ多ク田ノ中畑ノ上溝ノ中軒ノ下ナドニミチクテ珍シ  
カラズ段々奥深ク入りユク程ニ荒レタルト甚シク外ガ濱通ナド  
ニテハ一宿一在ニ軒モ残ラズ死絶ヘタル所モ甚マ多ク青森ナド  
ハ津輕中ニテ第一ノ大湊ニテ殊ニ繁華ノ地游女町モ常ニ盛ナル  
ニ其荒甚シ善知鳥宮ノ邊最モ甚シク宮モ額廢シ安方町八百軒ノ  
處ニ今ハ僅ニ三十七八軒ノミ殘レリ其跡ハ皆死マエテ軒端朽チ  
壁崩レテ町ノオモカケノミ殘レリ外ガ濱ナド通行セシ時モ向フ

ニ見ユル村コソ屋ダチモ大キク見ヘ家數モ數百連ナレバ行キテ  
休息セントスルニ烟絶チ人住メルハ一軒モナク只茅ブキノ屋根  
ノミ殘リ風雨ニ壁崩レ障子破レテ窺ノアマリト見ユル所々例ノ  
髑髏骸骨コロト殘リ或ハ夫婦ト見エ或ハ親子共見ユルサレ頭  
ドモナリ誰トリ歛ムルモノモナク其アワレ中々言フモ更ナリ○  
按スルニ天明度ハ二年ヨリ七年迄國內處々災變交モ起リテ飢饉  
アリシナリ就中三年七年ノ春ヲ以テ甚シトスろかろひト云ヘ  
ル書ニ七年七月晦日大坂濱ノ帳面ニ有米總高僅々七万俵ト註セ  
リ享保年中西國蟲入ノ年七月大坂濱有米十八万俵ト註セシチサ  
ヘ古今無キトニ沙汰セシニ此度ハ又其半分ニモ及バズ誠ニ未曾  
有ノ事共ナリ

仁孝天皇天保四年

大平年表ニ云ク奥羽及ヒ播伯群盜起ルヲ記セリ又諸侯ヨリ田  
畑損毛ノ御届ケアリシ大貫次右衛門(幕府ノ御代官此年東國筋并  
ニ奥羽ノ見分チ命セラレ歸府ノ上復命シタル記録ノ抄出)ノ奥羽



默齋隨筆ニ  
云ク防州未  
武村ニ森重  
靱負ト云フ  
士アリ

兩國巡回記ニ云ク仙臺遠作八分貯蓄多シ百姓餓スルモノナシ米  
澤遠作八分奥羽第一番ノ手當南部餓死ナシ松前ニ至テ困窮弘前  
貯ナシ百姓飢ルモノ甚シ秋田士民共ニ餓死人多シ實ニ貯ナキノ  
故ナリ龜田遠作八分至テ困窮ナレモ能ク手ヲ盡シ百姓相續、白川  
遠作八分餓死人夥シ天童白川ニ同シ新庄領主領分巡見百姓ト同  
シク餓ノ根芋ガヲ木ノ實等ヲ食シ百姓ヲ救フ百姓領主ヲ尊信ス  
餓死スルモノナシ(太平年表天保六年ノ條ニ戸澤大和領分凶作ノ  
節村方迄厚ク世話行届段御沙汰アリシ由チ記セリ戸澤ハ六万八  
千石ノ大名ニテ出羽新庄ヲ領ス)生駒手當届キ百姓離散セス二本  
松平年ノ貯多シ故ニ平年ノ如シ大名ノ躰ヲ失ハズ會津離散スル  
モノ多シ那須衆至テ困窮、村山郡御代官所遠作九分百姓壹入ニ付  
一日壹合ノ積ヲ以テ極月迄取積ノ積リ木ノ實ノ餅蕨ノ根芋ノ葉  
諸草ノ根ヲ製シテ喰フ餓死少ナシ又品川五作(長州ノ人森重靱負  
ノ門人ニテ脩行ノメメ奥羽ヲ巡リタルトキ記セシモノナリ)ノ奥  
羽巡回記ニ云ク去ル己年春、江戸表致出立、處々各所舊蹟ヲ探リ秋

チ字仲美ト  
曰ヒ鳥山ト  
號ス合武三  
嶋流ノ軍學  
武術流ノ砲  
術ヲ以テ享  
和三年幕府  
ヘ召出サレ  
御書院組與  
力トナリ門  
人二千八百  
人アリ文化  
十三年六月  
四日死ス長  
門國ノ士森  
重ト云フ者  
ハ蓋シ靱負  
ノ子ナル歟  
有那無那云  
、執政京極

秋ノ砌松前ニ渡リ今年ハ一向ニ天氣不順ニテ夏ノ最中ニモ扇子  
團扇ヲ用ヒズ初秋ニ綿入ヲ重キ九月朔日松前ヨリ船ニノリ津輕  
領三馬屋宿ニ若船致シ何心ナク旅籠屋ニ泊リ翌朝宿錢尋テ候處  
四百五十文ナリ驚キナガヲ錢ヲ渡シ外ケ濱ヘ行ク道筋ニ稻ノ穂  
眞スグニヌケ實ハ一粒モナシ余計ラズ足痛ニテ一日漸ク五六里  
許ヨリアユミ難ク旅籠屋ヘ着シ一宿頼候得共米ナキ由ニテ留メ  
ズ依テ蕨ノ粉杯用意シ宿ヲ頼ミ昆布神馬草ノ根海草類ヲカタニ  
シ稗等ヲ交セ粥雜水ニシテ旅籠屋ニ泊リテコト云フ筈ノヨウナ  
ルモノヲ蒲團ニ用ヒ繼節ヲカタトシ往來候事五六日米ハ一粒モ  
見ス人ニ問ヘハ當年ニテ三ヶ年打續キ凶作故米ハ一粒モナシ村  
々ニテ猫ヲ殺シ候是ハ一向食物ナキ故人ニ喰付候故ノ由饑人ハ  
幾千万人知レズ半死半生ノモノ道端ニ斃レ居ルモノ夥シ戸板  
ニ乗セ村送りニスル方モアリ領主モ三ヶ年ノ遠作故手當モ行届  
カズ其上南部津輕兩家近年官位昇進ニテ金銀ヲ多ク遣ヒ百姓困  
窮餓死ニ至ルモノ殊ニ多シト漸ク盛岡ニテ米ヲ求メ申候弘前ニ



周防守舉長  
州故臣森重  
初負、假統  
隊長、後數  
從役于四方  
、是ナリ

ハ米ナク秋田ハ作物少々宜シク庄内ハ左程ニナキ由仙臺モ同様  
米澤ヨリ伊達郡エ出レハ三分通りノ作ト見ヘ初メテ餓死ヲ運レ  
候○按スルニ或書ハ佐渡奉行支配ニ屬スル島ニ青島ト云フアリ  
松前ノ老臣松前内藏ト云ヘル人米買入ノ爲メ越後ヨリ歸帆セン  
トテ青嶋ニ船ヲ繫キシ是ノ島モ三ヶ年ノ凶作ニテ嶋中七分通り  
餓死シ生殘リシモノハ山林ニ入り樹ノ實ヲ拾ヒ草ノ根ヲ掘リ僅  
ニ命ヲ繋ク佐渡奉行ヘ回米ヲ願ヒシモ今ニ若セズ元來佐渡ヨリ  
米買入凌キ來ル處當年ハ同國モ凶年ニテ穀物回ラズ若シ奉行ヨ  
リ手當ナキ時ハ嶋中殘ラズ餓死スベキニ付松前ヨリ早々公儀ヘ  
御届相成リシ由ナリ又按スルニ救荒便覽ニ勢州ヨリ來リシモノ  
、話ヲ聞クニ道中騒シク夜行ハナラズ路傍ニ埋メシ新塚凡ソ五  
百許モアルベシ又埋メザルモアリテ犬群リ喰ヒ鴉糞ヲ食フモア  
リト云報徳記ニハ下野ノ國處々不作ニテ飢餓ニ及ハントスル事  
情ヲ記シマレバ江戸ヨリ東北ノ國々作毛實ラザリシニヤ又文政  
十一年ニハ西國筋洪水中國蟲付不作ノ事太平年表ニ見ヘ天保二

年ニハ八丈嶋饑饉ノ事アリ猶ホ考フベシ  
同 天保七年

濟急紀聞ニ云ク今年天保丙申春ノ末ヨリ夏秋ニワメリテ晴天少  
ク霖雨降り積キ且ツ七月八月ノ間三度ノ大風吹キテ處々洪水出  
テ海ニハ舟ヲ破リ陸ニハ人ヲ害ヒ國々ノ良苗其災ヲ免ル、モノ  
ナシ著作堂遺稿ニ云ク天保七年丙申秋八月以後江戸并ニ諸國荒  
歉就中奥羽仙臺甚シト云是年春三月下旬ヨリ秋七月迄屢霖雨ニ  
テ日光ヲ見サル事數十日至ル六月土用中モ日毎冷氣ニテ予カ  
如キ老人ノ家ハ夜分アン火ヲ用ヒタリ三伏ノ夏單衣ヲ着ル、只  
三日ノミ其日モ朝夕ハ夾衣ナリキ是故ニ夏物實ラヌ云々又云ク  
諸國荒歉ノ風聞ヲ聞クニ四國ハ三分一ノ損毛西國ハ半作或ハ三  
分一大和河内モ相似タリト云特ニ甚シキハ奥州仙臺皆無ノ所多  
ク棚倉コレニ亞ク出羽常陸皆凶作ナリ信濃越後三分二ノ損毛又  
云ク是年八月ヨリ窮民ニ御救トシテ度々一人別ニ米穀(米二升五  
合錢二百五十文)ヲ下サレ江戸巨商モ施行サレタリ冬十一月上旬



默齋隨筆ニ  
云ク此時宇  
津某ノ知行  
所ニシテ二  
宮尊徳ノ治  
ル所ノ櫻町  
三邑ノ民ハ  
皆ナ此患ヲ  
免レシハ二

ヨリ江戸川佐久間河岸へ御救小屋ヲ作ラシテ願フモノハ老弱男  
女共ニ入レ置レ其御救小屋ニアリシ窮民老人或ハ多病ノモノ嚴  
寒ニ堪ヘズシテ死スルモ多シト云又新菰カフリノ乞兒甚多カリ  
其中ニハ惡モノモアリテ或ハ放火シ或ハヌスミチ事トスト聞ヘ  
シ新前ノ菰カフリハ十二月ニ至テ路頭ニ餓死スルモノ多シ未ダ  
菰カフリニナラザル男女モ道路ニ仆ル、モノ日毎ニアリ柳原土  
手ノ下杯ニハ日々五人三人ツ、餓死セシヲ見ザルナリ江戸ニ  
テカ、ル、ル、ハ前代未聞ナリ天明六年以後丙午ノ夏迄江戸并ニ諸  
國ニテ荒歉ナリシ比ハ已レ弱冠ニテ武家ニ仕ヘテアリシカバサ  
ハカリニモ覺ヘザリキ報徳記ニ云ク丙申ノ年ニ至リ五月ヨリ八  
月迄冷氣雨天盛夏モ北風ノ寒キテ腐チ切ルカ如シ常ニ衣ヲ重キ  
タリ年大ニ餓ヘ實ニ天明凶年ヨリモ甚シキ所アリ關八州奥羽飢  
民夥シク餓死道路ニ横ハル常陸帶ニ申ノ年ハ五月六月ノ頃日々  
空カキ陰リテ良ノ方ヨリ冷カナル風吹來テ其氣候二月頃ノ如ク  
ナリケレハ五穀登ラズ天下ナヘテ飢ニナヤメル中ニモ關東ノ國

宮氏ノ豫メ  
備荒儲蓄ア  
リシヲ以テ  
ナリ

今按岩名昌  
山、昌立之  
子、昌立、爲  
渡邊越中守  
臣、庇保相  
馬大作、受  
罪、昌山居

國ハ最セチナリケル君登營シ給フ時御駕籠ノ中ヨリ飢タル民ノ  
斃レ居タルサマヲ御覽シ云々○按スルニ此頃江戸ニテハ救荒ノ  
手當ニ柳原ニ粉倉アリテ其粉四万石餘其他町會所ノ倉小菅深川  
ノ倉ヲ合セ七十二三万石ハ圓ヒアリ又町會所ニハ五十万兩ニ近キ  
貯金アリシ其上玄米白米アリシ丁記録ニ見ヘ殊ニ處々救小屋ヲ  
建テ救助シタルモ猶ホ餓死アリ遠國鄉村ハ如何ナル慄慄ノアリ  
サマナリシニヤ又按スルニ豐岡(但馬)ノ領主京極甲斐守ガ山王大  
權現ニ五穀豐熟ヲ祈ル文ニ惟天保七年。歲在丙申。六月某日。(中畧)堤  
塘潰破。良田流失。沙石爲岡。加之。頃年頻不稔。無二凌飢術。(中畧)今民人饑  
將。棄田園。而走他邦云々トアルヲ以テ考フレバ山陰諸國モ亦飢饉  
甚シカリシナリ岩名某(江戸ノ人幕府ノ醫師ナリ)救荒便覽ノ後ニ  
書シテ云ク義齋遠藤君。予畏友也。癸巳之荒。著救荒便覽。去歲之荒。甚  
於癸巳。(中畧)人心恟々。流民餓殍。觸目慘。悽云々天保丙申之冬トアレ  
ハ乙未モ亦凶荒ナリシヲ知ラレ連年ノ歉歲ナレバ丙申飢饉ノ  
甚シキヲ想フ可キナリ



于番街、專  
修蘭學、亦  
運坐渡邊華  
山事、二子  
昌之進、文  
久四年、十  
月十八日、  
下獄、三子  
知耻三郎死  
於獄中、辨  
于鈴森、岩  
名氏世有愛  
國之志、而  
罹奇禍矣、  
世少知之者  
、故表之、

侯伯迂回登  
城事、見於  
藤田東湖常  
帶陸、

附錄

備荒儲蓄法ヲ論ズ

明治十三年六月十五日備荒儲蓄法ヲ頒布セラレシ後ハ各府縣ニ於  
テ政府ヨリ配付セラレ、額ニ對シ各地方相當ノ儲蓄ヲ成セリ然レ  
モ法律上定メタル公債証券ノ外ハ概テ皆ナ金圓ヲ用ヒ或ハ確實ナ  
ル銀行ヘ預ケ又ハコレヲ公債証券ニ交換シテ儲蓄セシ者十ノ七八  
ニ居リ數類ヲ以テ儲蓄スルモノトテハ殆ソド無キガ如シ今コレヲ  
一時ノ損益ヨリ視ルハ利便ナルト固ヨリ疑ヒ無シト雖モ然レモ  
豫メ荒凶ニ備フルノ主旨ヨリ論スレバ未タ完全ノモノト爲シ難シ  
夫レ凶饑ノ至ル豫メ臆測スルニ非レモコレヲ古今ノ史乘ニ徵シコ  
レテ當時ノ時候ニ察スレバ自ラ一定ノ年數アリテ免ルベカラザル  
ニ似タリ既ニ余ノ聞知スル所ヲ以テスレバ彼ノ天保七年ノ大飢饉  
ヨリ甚キハ無ク毎ニ其舊聞古記ヲ披閱スルニ壯者ハ散シテ四方ニ  
往キ老幼ハ坐ナガラ溝壑ニ顛シ餓莩ハ途ニ積チ死屍ハ山ノゴトク  
積ミ其慘狀復タ言フニ忍ヒザルモノアリ

今其一端ヲ舉レバ江戸市街ハ幕府ノ在ルトコロ侯伯ノ集ルトコロ  
豪商モ在リ富家モ住メリ而シテ屍尸縱横シテ貴紳道ヲ拄テ城ニ登  
ルモノアリ況ンヤ上野下野奥羽三越ノ如キ村落炊烟全ク斷絶シ人  
々相ヒ食ム者アリト云フ  
抑モ是時司牧其職ヲ奉セザルニアラズ救恤ノ政ヲ講セザルニアラ  
ズ貯穀ノ備ナキニアラズ爭テ倉庫ヲ發キ郡村ヲ賑ス者アリ比隣相  
ヒ救フ者アリ大坂ヨリ米穀ヲ輸送セシムル者アリ幕府ヘ借米ヲ請  
フ者アリ豪商富戶ニ勸諭シ貧民野人ヲ助給セシムル者アリ且又故  
老ハ既ニ天明年度ノ凶饑ニ懲リ列藩ニ於テハ豫メ貯穀ヲ備ヘシキ  
民間ニモ亦マ義倉ヲ起セシガ故ニ官私共ニ貯米蓄穀多ク加之幕府  
ハ倉庫ヲ開キ輸漕ヲ務メタレモ終ニコノ大飢饉ヲ救フ能ハザリシ  
是ヨリ厥後士大夫世ヲ憂ヒ國ヲ愛スルモノ幕吏藩臣儒士僧徒ヲ問  
ハズ皆極テ救荒ノ政ハ決シテコレヲ荒忽ニ附シ去ルベカラザルヲ  
覺知シ或ハ社倉ヲ起シ或ハ義倉ヲ建テ或ハ豫備倉ヲ創メ或ハ書ヲ  
著シ策ヲ建テ各々其意見ヲ吐露シ救荒ノ法ヲ説明スルノ書盛ニ世



ニ行ハレ所謂洛陽ノ紙價コレガ爲メニ貴キニ至ルノ景況アリ余ヤ  
實ニ是歲ニ生レ親ク父老ノ談ヲ聞キ稍長シテ書史ヲ讀ミ深ク腦裏  
ニ銘シ未ダ曾テ懷ニ忘レズ思フヲ猶ホ前日ノ事ノ如クナリシ  
歲月流ル、ガ如ク四十餘年ヲ經過シ 王室中興百度維新廢藩置縣  
ノ制出テ縣治條例ノ令發シ大藏省又官私儲穀ヲ分離シ官儲ヲ糶賣  
スルノ後ハ官ニ儲解ナク民ニ蓄穀ナク而シテ天下豐饒上下熙々朝  
ニ凶年饑歲ヲ憂フルノ人少ク野ニ救荒ノ畜ヲ講スル者有ルナシ余  
豈ニ獨リ辨チ好ムモノナランヤ

或ハ曰ク文明ノ世蓋シ飢饉ノ憂無ルベシ何トナレバ今ヤ外交大ニ  
開ケ郡縣制チ一ニシ且ツ海ニ汽船ノ便アリ陸ニ火車ノ利アリ電信  
アリ郵便アリ運搬輸溝ノ事大ニ天保時代ニ異リ假令ヒ我邦ニ凶ナ  
ルモ支那印度ノ米穀坐シテ以テ致スニ足ルト其言或ハ然ラン然レ  
モ退テ深思スルニ其機極テ微ニシテ概論スベカラザル者アリ余專  
ラ凶荒ノ最モ懼ル可ク又憂フ可キヲ謂フト雖モ抑モ亦メコノ事ノ  
ミナラン彼ノ納租ノ延滞救助ノ方法ニ至テモ亦メコ、ニ源因セズ

ンバアラズト爲セリ要スルニ其豫備アルノ愈レリヌルニ如カザル  
ナリ

故ニ備荒儲蓄法第五條公債証券ニ交換スルノ文ヲ改メ一切現石ヲ  
儲蓄スベシト改定スルアラバ歲ノ豐凶如何ニ關セズシテ其下民ニ  
福スルヤ蓋シ鮮少ナラザルベシ

地主ト小作ノ關係ヲ論ズ

小作ノ源因未ダ詳ナラズ私ニ案スルニ往昔田ニ輪地子田ナルモノ  
アリシコノ頃ハ天下ノ田ヲ班テ口分田トシソレヨリ位田職田功田  
等アリ其餘ノ田ハ皆公田ニシテ輪地子田ト爲ス主稅式ニ凡ソ公田  
獲稻上之五百束云々。地子各依田品輪五分之一。若總計國內所輪。不滿  
十分之九。勘出令填。但不堪佃田。聽餘十分五。一。トアレバ佃田者ニ収獲  
五分一ノ地子ヲ輪サシム佃人ハ即チ小作人ニシテ地子ハ即チ小作  
米ナレカ

蓋シ古ハ天下ノ田悉ク 王室ノ田ニシテ其田ヲ耕スモノハ盡ク  
王室ノ小作人ニシテ土地ヲ所有スルト云フアハ未ダ嘗テ聽カザル







又中山道本庄宿邊ニテハ畑一反竟麥二石大豆壹石ノ入付ニテ是モ凡ソ半々ノ見積ニテ入付ヲ取テ東京近在ニ在テハ十ガ七八ハ畑ノ小作ハ錢ヲ以テ出スナリ而シテ其小作錢ハ極テ少クシテ收穫ノ割合ニアマラズ蓋シ地租改正以前畑方永取ノ舊慣ニ因リシカ元來東京近在ハ畑壹反ノ地租ハ永百八十文ヲ以テ平均ノ取物トシ永壹貫文ヲ以テ金壹兩ト定ム故ニ永百八十文ハ〇〇錢〇文ナリ是ヲ以テ推ストハ亦々小作料モ錢ヲ以テ出セシテ知ル可シ猶ホ實際ニ於テ見聞親驗セシ所ヲ擧テコレヲ再言セシ

静岡縣遠江國城東郡ハ縣内第一ノ米ノ多ク生スル土地ナリ其中ニテモ中内田村ト云ヘル所ハ一反凡ソ三俵ノ小作米ヲ出ステ最上トセリ是ハ五俵半以上ヲ收穫スルノ田ナレバ固ヨリ水旱ノ患モ少ク灌溉ノ便利モヨキ上田ト謂フベク先ッ半々位ノ割合ニ當レリ又柳草ト云フ村アリ是モ土地ハ可ナリニ肥エタル村ナレバ水旱ノ患ハ免レズ然レモ其割合ハ六分以上ヲ地主ニ出ス是ハ人民ノ割合ヨリ田地ガ少キ故人民爭テ佃作ヲナセバナリ又加茂ト云フ村ノ内永池

組トイヘル地ハ水損甚々多ク而シテ人民ヨリハ土地ガ多キエヘ地主ハ四分小作ハ六分位ノ割合ニアタル是モ兎角割合通りニハ行ハレズシテ地主ノ得益ハ十分ナラザルナリ

茨城縣常陸國久慈郡ノ内太田町アマリノ邊ニテハ地主六分小作四分位ノ割合ナリシ是ハ土地良キト小作人ノ多キトニ因レリ山口縣周防國吉敷郡ノ内大道村地方ニテハ先ッ半々ノ割合ト云フ其田ハ二毛田ナリ又同國熊毛郡ノ地主ハ八分ヲ出シ小作人ハ其二分ヲ取ル是ハ人民多ク土地少ク小作人ノ耕ス所足ラサルユヘ必竟麥ヲ作ルヲ目的ト爲セバナリ他二毛田ニ非ル所ハ亦々半々位ナルベシト聞ク

扱又畑ニ就テ言ヘバ畑ノ内ニモ茶畑桑畑等ノ差別アリ山林ノ作米アリ自宅ノ小作アリ即チ土地ヲ借り家宅ヲ建テ自ラ居住シ或ハ他人ニ貸付ケル等ノ事アリ遠江國榛原郡牧ノ原杯ハ一反ノ茶畑大約五圓ヨリ七圓位ヲ出シ城東郡月岡村杯ハ平均五斗位ナリ最上ナル所ハ壹石五斗モ出スアリ茶ノ相場ト米價ノ高低ニヨリテ地小作主



ノ割合一定セズト雖昨去年ノ夏ノ割合ナレバ五斗ノ相場ハ二圓七  
八拾錢位ナリサレバ壹反ノ上リ高キ年ニ直セバ二十圓位ニシテ此  
諸入費ヲ差引シテ七圓位ノ利益ヲ得レバ先ツ地主四分小作六分ノ  
割合トス  
都テ畑ハ現品ニテ小作料ヲ出シ或ハ金ニテ出スノ二様アリ東京向  
嶋邊杯ハ土畑ノ小米ハ凡ソ貳圓四五拾錢ナリ而シテ其畑ヘハ植木  
屋ナルモノ菊ヲ作り梅ヲ作り(梅ノ臺木ニ接キ木ヲ爲シ鉢植ニスル  
モノヲ云フ)其他草花等ヲ作ルアリ其利益ハ尤モ多キモノハ五六  
圓ニ至リ肥料杯ハ多分ヲ要セズ只手間代ノミナレバ是レモ自家ノ  
手作スルトユヘ細ニ手間料ヲ差引ズトモ飯ニコレヲ半分ノ手間ト  
見積リテモ五六分ノ一チ地主ニ出スナリ若シ地主ガ植木屋ナレバ  
亦タ利益ヲ得ルチ多ク或ハ他ノ營業者ナレバ其利益ヲ得ル能ハザ  
レバ相當ノ割合ニテ小作人ニ貸付ルナリ東京近在ニ於テハ蔬菜ノ  
利モ亦タ甚タ多シ故ニ畑ハ小作人ニハ利益多クアリテ其割合ニハ  
地主ニ利益少シ先ツ小作人ハ六七分ヲ取ルノ割合ニ當ルベシ又山

ハ分木ノ約束ニテ貸スモノアリ此割合ノ算當ハ地主半分取ルアリ  
六分ヲ取ルアリ亦タ田畑ト其趣チ同フシテ歸スル所ハ其村々ノ山  
多キト少キトニ關スルノミ  
如此形狀ナルヲ以テ何分小作ノ割合ハ畫一ニ定ムルチ極テ困難ニ  
シテ實地ニ行ヒ難カラン今其一例ヲ舉レバ小作ノ地所チ地主ニ歸  
スニアリテ地主ノコレチ他ニ貸付ント云フモ借受ルモノ無シ是レ  
ハ前ニ所謂ノ土地多クシテ人民少ク其地ニ作ラザルモ外ニ地多ク  
レバナリカ、ル所ハ地主ノ利少ク終ニハ段々引下ケテ小作人ニ頼  
ムニ及ブコレニ反シテ土地少ク人民多キ所ハ小作人ヨリ迫リセリ  
上ケテ地主ノ利チ多クスルナリ苟モ如此村ノ地主ガ其都合チ以テ  
他ニ貸付ントスルキハ必ス小作人ノ苦情ヲ引起シ或ハ小作人ヨリ  
小作米ヲ増加シテ舊ニ因リテ借り受ンチ請フニ至レリ  
コレヲ要スルニ日本全國チ平均シテ通算スレバ半々ノ割合チ以テ  
自然ノ價直ト爲シ大差ナカルベシ英人ボックル氏ノ開化史ニ或紀  
チ引キ英國ハ三分一佛國ハ四分一ニ當リ印度ニ至テハ七分己上八



分チ取レバ地主ノ收得ハ極テ少ク其甚キニ至テハ殆ト收ムル所無  
キナリト蓋シ國々ノ營業ノ模様ト開化ノ程度ニヨリテ相違スル  
如此カ抑モ亦々單ニ土地人口ノ比較ト供給需用ノ割合ニ在ルカ實  
ニ輕忽ニ論ズベカラザルナリ吁亦々難ヒカナ

救荒書目提要

默齋遺稿

男 隆正輯錄

○第壹類 總テ救荒ノ事項ヲ記スルモノヲ集ム

五穀無盡藏 貳冊 寛政年間無休著ス上卷ハ凶歲ヲ列記シ養和ヨ

リ天明ニ至リ下卷ハ專ラ救饑ノ物名ヲ具載ス

救饑大意 壹冊 三輪希賢著ス清水赤城序ス希賢執齋ト號ス祿

保間ノ名儒赤城名ハ正徳字ハ俊藏隆正生家ノ祖考

民間備荒錄 貳冊 建部清庵著ス寶曆年間飢饉ノ事ヲ記ス清庵名

ハ由正字ハ元策奥州一ノ關ノ醫士

耕作豐凶式 壹冊 林大助著ス天明ヨリ文化マデノ豐凶旱蝗ノ統

計表ナリ

天明飢饉江戸騒動之書 壹冊 著者詳ナラズ

淺間嶽砂降記 壹冊 寛政年間圓方堂某著ス天明三年七月ノ事ヲ

記シ門人圖解ヲ加フ

砂降以來三年日記 壹冊 著者詳ナラズ慶應年間須藤某繕寫ス跋



文ニ見ユ某東陽堂ト號ス

農民懲誠論 壹冊 惣助著ス文化年間水府儒官小宮山昌秀増訂ス  
惣助ハ常陸國行方郡富田村ノ里正

救荒孫之杖 壹冊 天保年間僧雲洞著ス飢饉ノ年表ヲ記シ又草木  
ノ食ニ供スベキ物ノ有毒ト無毒トヲ論辨ス雲洞越後笹巻ノ人  
ハカカヒ 壹冊 天保年間足代弘訓著ス寛永九年ノ凶歲ニ起リ

天明七年ニ至ルマテ具ニ其狀況ヲ記シ末ニ賑恤ノ佳話ヲ載ス  
弘訓權太夫ト稱ス

饑年要録 壹冊 天保年間福澤憲治著ス救荒ノ方法ヲ論ズ憲治  
ハ信州ノ人

巳荒子孫傳 壹冊 著者詳ナラズ具ニ天保飢饉ノ狀況ヲ記ス文ハ  
小説体ヲ用ヒ最モ博搜スルガ如シ

丙午丁未 壹冊 文政年間曲亭馬琴編述ス專ラ洪水飢饉等天變  
地妖ノ事ヲ記ス

農諭 壹冊 文化年間鈴木武介著ス武介下野國黒羽根藩ノ

士

救饑録 壹冊 水府烈公ノ諭告常陸帶ニ載ルトコロ

救荒瑣論 壹冊 天保年間奥山探著ス救荒ノ要務ヲ書シテ當局  
者ニ上ルモノナリ柴田善仲ナル者筆ヲ加ヘ増訂スル丁跋文ニ  
見ユ操ハ伊豫ノ人

みかけあふき 壹冊 水府烈公著ス織田完之ノ小序アリ  
御世代惠 壹冊 天保年間和泉利愛著ス平田鐵胤序ス上木シテ  
施與スルモノナリ利愛ハ伊豫ノ人鐵胤ハ篤胤ノ子

忘饑草 壹冊 天保年間半井宗玄著ス佐藤鼎序ス太政官記録  
ノ摸印アリ宗玄鼎皆ナ中村藩ノ醫士

保四羅談 壹冊 著者詳ナラズ天保飢饉ノ時往來書牘ヲ集録シ  
且ツ救飢ノ食物ヲ載セ末ニ天保七年十一月平松正愷謹記ノ文  
アリ蓋シ印行シテ施與スルモノナリ

奥羽武藏ノ閉書 壹冊 著者詳ナラズ天保饑饉ノ狀況ヲ記ス  
救荒小録 壹冊 天保年間遠州引佐郡健健ノ狀況ヲ記ス



救荒便覽

壹帙

天保年間遠藤通著、前後兩集及ヒ續集アリ、博

ク荒政古典、明良言行、貧富規戒、氣候備忘、救荒食品、食傷醫方、救饑賑粥等ノ諸篇ニシテ罔羅遺ス無シ且ツ折本ニ製シ携帶ニ便ス岩名昌山、渡邊華山等ノ跋アリ遠藤ハ白鶴義齋ト號ス紀州ノ儒官

救荒事宜

壹冊

齋藤正謙著、ス健饑ノ前兆及ヒ食物等ノ事ヲ記

救荒新書

壹冊

慶應年間山中隣著、ス攝政某公ニ獻シ救荒ノ一

助ニ供セント欲スルナリ書中分テ二欄ト爲シ上欄ハ

列聖ノ制勅ヲ抄シ下欄ハ即チ自己ノ意見ヲ述ブ隣ハ廣脩院ノ法印京師ノ人

農家心得訓

壹冊

明治十三年八月武井彌三郎著、ス飢饉ノ年代記

ノ如シ武井栃木縣ノ人

凶荒圖錄

壹冊

明治十八年小田切春江著、ス古人ノ嘉言善行ヲ

輯録シ且ツ圖畫ヲ加ヘ末ニ草木一覽ヲ載ス

凶歲必携

壹冊

明治十八年六月竹内拙三著、ス粟本鋤雲序、ス濟

急ノ膏飢饉ノ統計表及ヒ古今飢饉ノ狀況等ヲ纂輯スルモノナリ

救荒活民書

拾貳冊

宋ノ董煟編著、元ノ長光大新增、明ノ朱熊補遺

王崇道釋、清ノ道光年間上木ス唐虞ヨリ起リ朱明ニ至ル救荒

賑恤一切ノ事情議論等載セザル所無シ

欽定康濟錄

六冊

清ノ陸曾禹著、ス寛政年間紀藩ニ於テ編刻ス

同

六冊

清ノ同治年間左宗棠重刊ス

荒政要覽

壹冊

清ノ俞汝爲編ス

救荒切要

壹冊

清ノ嘉靖二十年忠州大ニ飢ニ安璋ナル者救荒

法ノ卑近ニシテ行ハレ易キ者ヲ輯ム清水赤城抄録ス

荒政輯要

壹冊

清ノ嘉靖年間汪志伊纂ス

荒政便覽

壹冊

清ノ光緒年間蔣廷章著ス

防荒要錄

壹冊

益知新錄ノ鈔本固ト清儒西人ノ飢饉ヲ論述ス

ルモノヲ漢譯セシナリ



○第貳類 賑恤ノ方法並ニ古人ノ善行ヲ記スルモノヲ集ム  
 整政豐年記 壹冊 一ニ天下泰平豐年記ト曰フ元文年間西宗庵著  
 ス西宗庵一翁ト號シ肥後ノ人  
 濟急紀聞 壹冊 且暮庵野巢輯ム詔軒老人序ス天保飢饉ノ事ヲ  
 記ス野巢ハ常陸太田ノ人詔軒老人ハ立原萬ノ號  
 開版賑粥法 壹冊 天保年間鎌倉石見ナル者張司農救荒十二講ヲ  
 和譯スルナリ  
 勸施救荒 壹冊 奥村嘉二郎著ス奥村ハ江戸ノ人  
 三倉私議 壹冊 天保年間齋藤拙堂著ス  
 社倉勸諭 壹冊 著者詳ナラズ林樞宇ノ題字アリ  
 社倉議草 壹冊 著者詳ナラズ  
 社倉法割合 壹冊 文化年間雨森正煥手録  
 社倉麥由來書 壹冊 著者詳ナラズ文化年間湊綿嘉ノ隨筆  
 國民錄 貳冊 清ノ袁守貞著ス固ト~~レ~~牧民ノ書第三卷賑飢  
 ノ法アリ同治年間上木

實政錄 貳冊 清ノ呂坤著ス亦々牧民ノ書第貳卷民務中ニ賑  
 恤條陳アリ  
 ○第三類 專ラ草根木實ノ以テ饑饉ヲ濟フ可ク又々其害ア  
 ルモノト否等ヲ論ズルモノヲ集ム  
 かね物書 壹冊 享和年間米澤廣山公撰シ物名ヲいろは字ニ分  
 テ索引ニ便ス  
 芋神の諭達 壹冊 水府烈公ノ諭告書  
 救飢錄 壹冊 水戸ノ健齊著ス卷中圖畫アリ  
 あした草 壹冊 本草綱目啓蒙ヲ抄シ且ツ八丈島等ノ南嶋アリ  
 ヌ草ノ飢ヲ救フベキヲ記ス  
 農家心得草 壹冊 天保年間大藏永常著ス清水赤城序ス  
 きん心の心得壹冊 天保年間中山美石著ス中山繁樹ノ跋文ニ見ユ  
 荒年充量志 壹冊 天保年間館柳灣ノ藏版ニシテ末ニ詩アリ  
 經濟おしへ草壹冊 天保年間高井蘭山著ス  
 救荒新策 壹冊 天保年間長谷川猷著ス山本北山跋百品餅ノ製



法アリ猷ハ加賀ノ人

二物考

壹冊

天保年間高野長英著シ齋藤義齋序シ渡邊華山

圖ス具ニ早熟ノ蕎麥及ヒ馬鈴薯二物ノ事ヲ説ク

弘化御觸書

壹冊

弘化二年三月諭告慈直仁等ヲ培植スルヲ説ク

救饑提要

壹冊

嘉永年間杞國迂叟輯ム

植物集説

壹冊

明治十八年京都府勸業課編輯

救荒本草

七冊

明ノ徐光啓著ス圖解アリ

救荒野譜

壹冊

明ノ王西樓輯ム正徳年間翻刻伊藤東涯序ス

救荒便覽

壹冊

享和年間阪元填著ス救荒本草及ヒ野譜ヲ和譯セ

シモノナリ元填ハ加賀ノ人

矢野正學校

明治廿三年七月廿五日印刷  
全 年八月十二日出版

(定價金拾三錢)

發行所  
兼印刷者

静岡市追手町四拾貳番地

山 梨 易 司

著作者

静岡市西草深町二番地

關 口 隆 正

全所

發行所

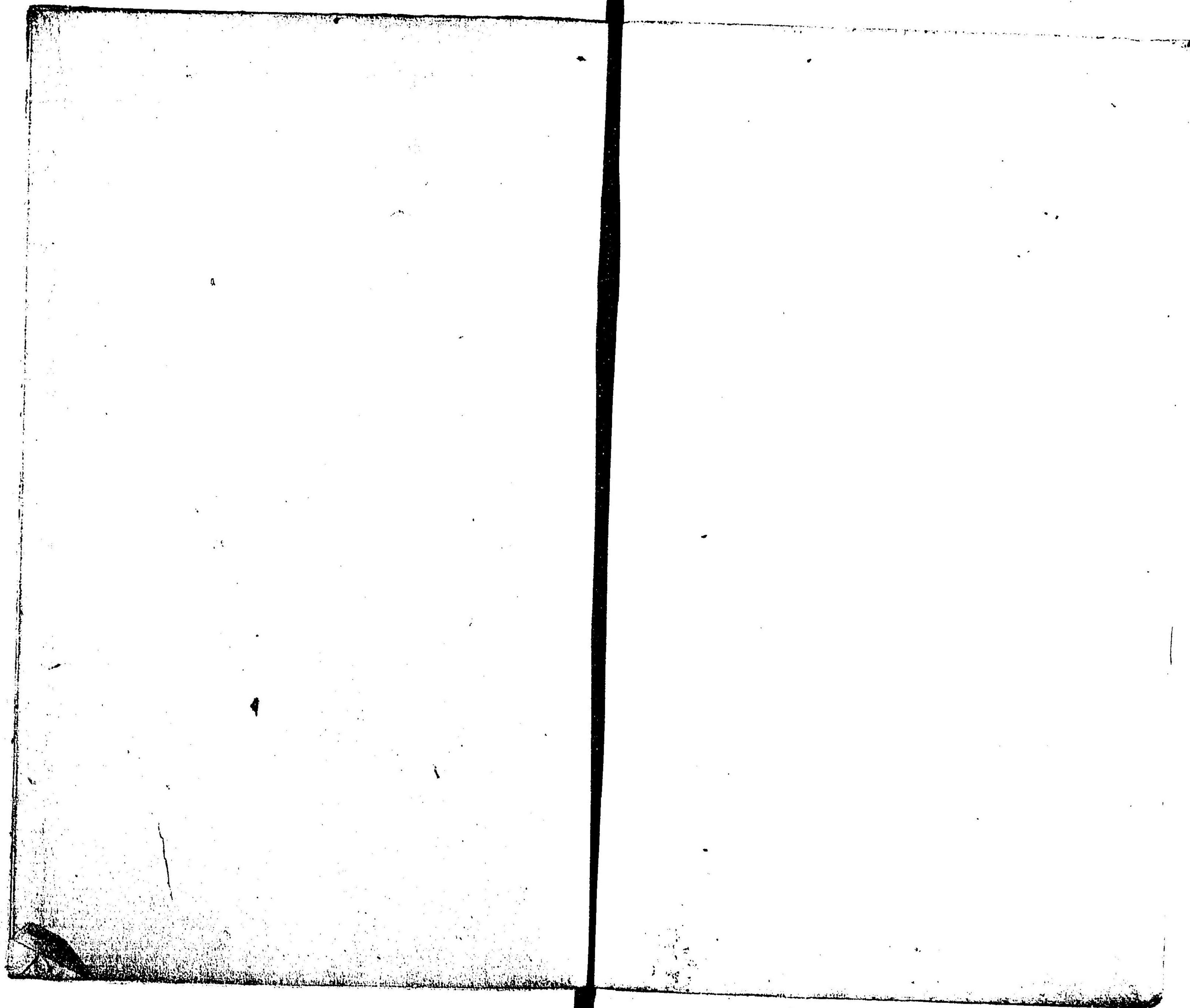
帶 經 學 會

静岡市吳服町三丁目壹番地

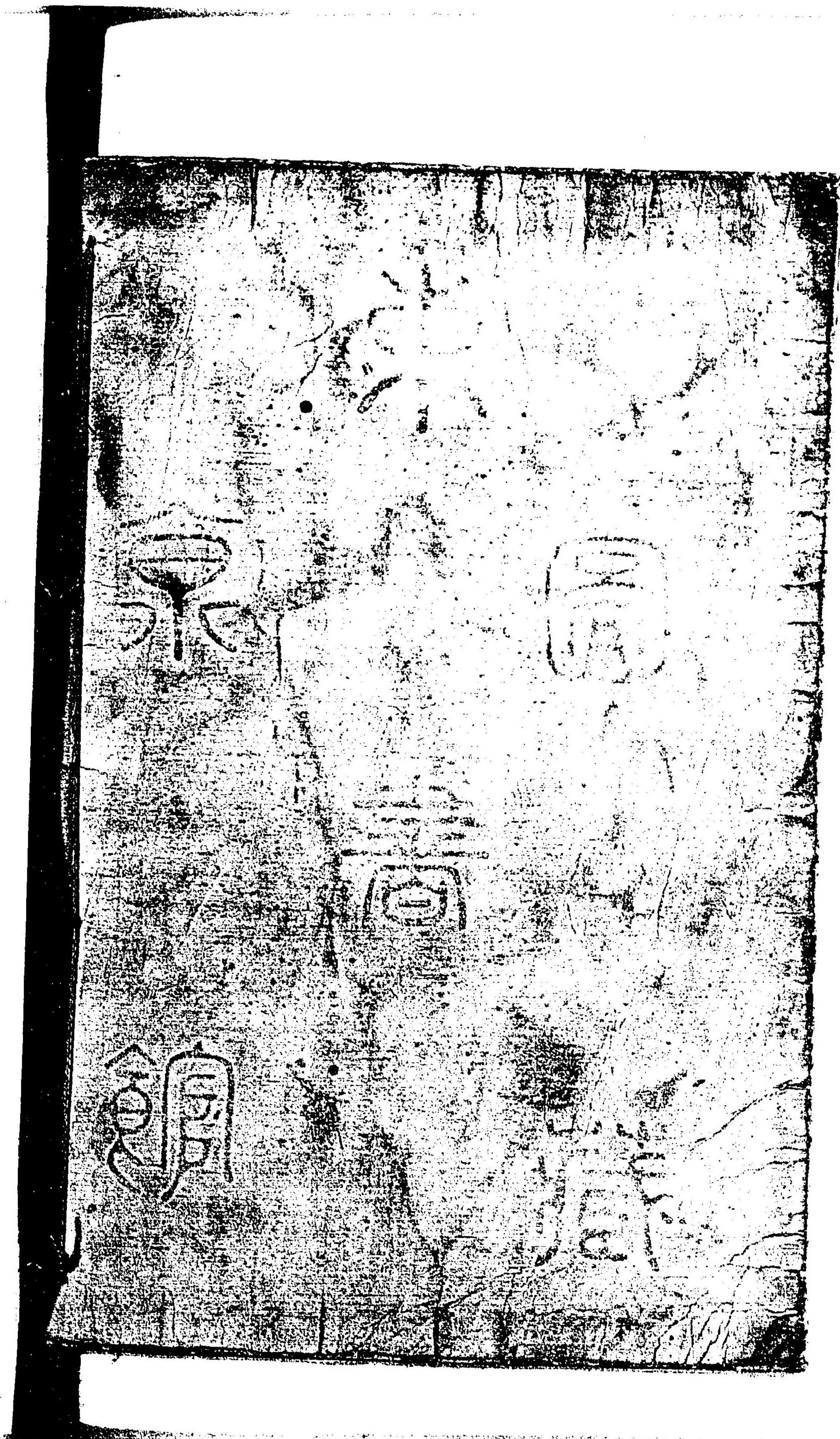
印刷所

静岡大務新聞社







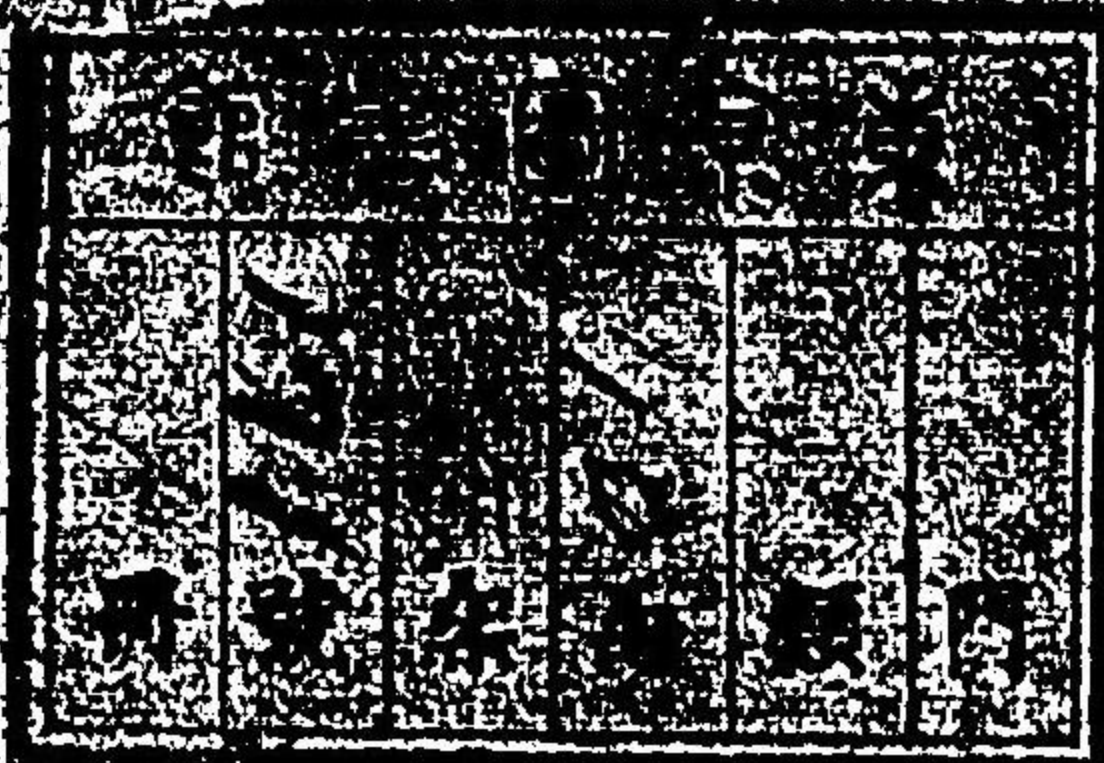




10

171

Ⓜ



062788-000-8

10-171

備荒錄 (默齋遺稿)

関口 隆吉 / 著

M23

CCA-1834





默齋遺稿  
備荒錄

10

171

Ⓜ

館書圖京東				
冊	號	架	函	類門