

屢々蹄葉炎ト誤診スルコトアリ之レニ反シテ知覺部ヲ傷ケ又壓進ヨリシテ挫傷ヲ來スモノニアリテハ二乃至三週日ノ後始メテ發炎スルコトアリ此ノ場合ニハ釘孔ヨリ黒褐色ノ膿ヲ漏スヲ見ル創傷ハ概ネ探子ヲ以テ其ノ方向深淺軟骨創傷ノ有無ヲ檢スルヲ要ス

豫後 本症ノ豫後ハ創傷ノ位置輕重ニヨリテ全ジカラズ知覺部ノ創傷ニアリテハ大抵化膿肉芽發生痿管ヲ生ズルコトアリ斯クノ如キモノニ至リテハ時日ヲ要ス而シテ蹄軟骨痿骨膜炎等ヲ合併スルモノニ至リテハ治癒甚ダ困難ナリ

豫後ハ概ネ炎症ノ深淺及ビ合併症ノ有無ニ關ス下釘ノ際直ニ該釘ヲ拔去シ他ニ甚シキ刺戟ナケレバ概ネ一二日ニシテ治癒ス若シ化膿スルモ其色灰黑色ナル時ハ適當ノ治療ニヨリ四乃至十日ニシテ全治ス然レドモ蹄冠部ニ穿孔シ或ハ蹄底ノ角質多少分離スルモ疼痛甚シカラザル時ハ治癒ノ望ミナキニ非ズト雖モ長時日ヲ要ス若シ深層ニシ

テ蹄骨ヲ傷クルモノニアリテハ腐骨ヲ來シ經過長ク遂ニハ不治症ニ陥ルコトアリ若シ疼痛持久熱候増進シ蹄冠部穿孔若シクハ肉芽發生スルモノニアリテハ豫後又不良ナリ時トシテハ釘傷ヨリシテ強直症ヲ發シ不良結果ヲ取ルコトアリ

療法 輕症ニシテ出血セズ挫傷ニ依リテ跛行ヲ來シ少シク温痛アルモノハ装着セル釘ヲ檢査シ害釘ヲ拔去シ冷湯法ヲ施スベシ重症ニアリテハ蹄鐵ヲ撤去シ蹄ヲ清潔ニ且ツ消毒藥ヲ以テ脚踏ヲ行フベシ而シテ蹄内ニ釘片殘留スル者ハ角質ヲ切開シ之レヲ除去シ防腐藥ヲ以テ壓迫綑帶ヲ施スベシ又時ニ應ジ創口若シクハ釘孔ニハ爹兒或ハ的列並底那ヲ填充シ化膿ヲ豫防スベシ然レドモ以上述べタル處置ヲ施スニモ係ラズ化膿ニ陥リタル場合ニハ容赦ナク蹄ヲ薄削シ排膿孔ヲ設ケ膿汁ノ排泄ヲ謀リ其ノ表層炎ナルカ深層炎ナルカヲ診定シ總論ニ於テ述べタル方法ニヨリ治療ヲ施スベシ

第二 踏刺傷(一名踏創)

本症ハ釘若シクハ其ノ他ノ尖銳物即チ金屬片竹木片硝子屑骨片岩石等ヲ踏踐スルニ依リテ蹄軟部ニ創傷ヲ發スルモノヲ云フ蓋シ本症ハ蹄又近部ニ多ク且ツ異物ハ多ク蹄又中溝及ビ側溝ニ侵入スルヲ例トス又稀レニハ蹄底ニ侵入スルコトアリ然レドモ蹄底ハ硬クシテ抵抗力强キ爲メ異物侵入ハ稀有ニ屬ス

診斷法 本症ハ害物ノ存否創傷ノ新舊等ニ依リテ難易アリ既ニ害物拔去サレタルカ或ハ深部ニ浸入シ目撃シ得可ラサル時ハ診斷困難ナリ新發ノ創傷ハ概テ出血シ往々異物蹄ノ深部ニ存シ創口閉鎖シ或ハ粘土ヲ被リ容易ニ見出ス可ラス故ニ先ツ該管理人ニ對シ問診シ跛行ノ何日頃ヨリ發セシヤ又釘其ノ他ノ異物ヲ拔去セシ事ナキヤ否ヤヲ尋問スヘシ然ル後病蹄ニ壓診打診ヲ施シ檢スヘシ而シテ若シ一部ニ疼痛アレハ其ノ部ニ付キ薄ク角質ヲ削ルヘシ多クハ該部ハ帶赤色又

ハ黑色ノ斑點或ハ僅微ノ刺傷血液膿汁若シクハ異物ヲ發見ス創孔ハ探子ヲ以テ其ノ深淺方向創底組織ノ性質異物ノ存否ヲ檢スヘシ然ル時ハ異物ノ長短曲直及ヒ是レニ附着スル血液膿汁等性質ニ依リ創ノ深淺新舊ヲ知ルヲ要ス若シ創傷屈蹠蹄關節ニ達スレハ創孔ヨリ關節液ヲ漏ス此ノ液ノ稀薄ナルハ新創ニシテ其色黃色濃厚ナレハ時日ヲ經タル創ニシテ更ニ陳舊ノ創傷ニアリテハ濃厚ナルモノアリ本症ノ二十四時間ヲ經過シタルモノハ蹄ノ溫熱増加シ脈搏亢進スルヲ例トス尙時日ヲ經レハ蹄内ノ創面化膿シテ創口ヨリ膿汁ヲ漏ス若シ化膿スルモ創孔閉鎖シ膿汁ノ排泄道ナキ場合ニアリテハ屈蹠蹄關節等ニ蔓延シ蹄冠部大ニ腫起シテ劇痛アリ或ハ屈蹠部腫起シ繫關節ニ達スルコトアリ而シテ駐立歩様等ノ場合ニ於テハ劇痛ヲ感スルカ故ニ概テ患脚ヲ地ニ接セス尙ホ疼痛極メテ劇甚ナル時ハ全身ニ發熱シ食慾減亡スルコトアリ

豫后 本症ノ豫后ハ創傷ノ位置廣狹深淺物体ノ銳鈍粗密及ヒ其ノ性質ニ關係ス多クノ踏創ニアリテハ釘若シクハ其ノ他ノ異物ニ附着シタル汚物ノ爲メ化膿ヲ來スコト屢々ナルヲ以テ充分ニ消毒法ヲ行フ時ハ治癒モ亦速カナリ故ニ之等ノ點ニハ深ク注意スルヲ要ス概シテ本症ノ豫后ハ疑診ニ屬スルモ跛行ノ強弱ハ本症ノ豫后ヲ附スルニ當リ重要ナル關係ヲ有ス外物ノ浸入深カラサレハ跛行又甚タシカラス從ヒテ適宜ノ治療ヲ施セハ危險ナシト雖蹄又ノ知覺部ニ浸入スルモノハ危險ナル症ニ陥ルコトアリ跛行ノ劇甚ナルモノハ蹄軟骨屈腱又ハ舟狀骨等ノ侵サルル恐レアリ而シテ踏創ノ位置ハ其ノ豫后ニ關係ヲ有ス即チ蹄又中溝部ノ一乃至二仙米ノ穿孔ニ於テ然リトス

療法 本症ノ治療ニ當リテハ先ツ其ノ原因ヲ除去スヘシ即チ患馬ヲ保定シ患脚ヲ舉上シ以テ清水ト刷毛トニテ能ク洗滌シ泥土其他ノ不潔物ヲ除キ異物ノ蹄内ニ殘留スルヤ否ヲ詳細ニ檢スヘシ若シ異物ノ

蹄内ニ殘留スルモノニアリテハ細心注意シテ拔去シ同時ニ其ノ深サヲモ熟知スヘシ特ニ陳舊ノ木竹片屢々深部ニ破片ヲ殘留スルコトアルヲ以テ此レ等ノ點ニ注意シ鑷子ヲ以テ精細ニ除去スルヲ要ス輕症ノモノハ患部ノ角質ヲ薄削シ冷湯法ヲ以テ治癒ス然レモ若シ重症ナレハ患部ノ角質ヲ柳葉刀ヲ用ヒテ漏斗形又ハ十字形ニ切開シ鑷子ヲ以テ蹄内ニ異物ノ遺存セサル様注意シテ除去シ尙ホ探子ヲ以テ探リ創ノ深淺廣狹ヲ檢シ患部ハ昇汞水ノ千倍溶液若シクハ石炭水二%溶液ニテ洗滌消毒ヲ行ヒタンボン¹ヲ當テ繃帶ヲ施シ草鞋ヲ穿タシメ乾燥消毒ナセル厩舎内ニ移シ置ク時ハ二三日間位ニシテ大抵疼痛去リ跛行輕減スルニ至ル而シテ二三日ニ至ラハ必ス繃帶ヲ除キ創部ヲ檢スヘシ然ルニ疼痛輕減シ分泌物ナキモノハ良徵ナルヲ以テ樟腦精ヲ「タンボン」ニ浸シ再ヒ繃帶ヲ改装スヘシ若シ溫熱疼痛ヲ去ラヌ化膿ノ傾アル時ハ腐敗角質及贅肉ヲモ共ニ切除シ再ヒ創口ヲ洗滌シ其ノ都

度孔内ニハ藥液(蘆薈丁幾密兒拉丁幾沃度丁幾)ヲ注入スヘシ或ハ沃度仿謨棒ヲ挿入シ置クヘシ而シテ疼痛去リ炎症及ヒ化膿减退スル時ハ漸クニシテ一種ノ蹄鐵ヲ裝ス即チ尋常蹄鐵ニ深キ斜面ヲ設ケ裝着ノ后薄削セル木片ヲ蹄ノ負縁ト蹄斜面トノ間ニ嵌挿シテ其ノ木片ノ内面ニ麻織絲ヲ填塞シ置クヘシ

第三 蹄軟骨瘦

家畜外科學上本症ヲ慢性病トシテ瘦管中生スル蹄冠部ノ化膿ナリトスルモノアリ時トシテハ蹄冠下結締組織ノ病變ヨリ瘦管ヲ生スルコトアリト雖多クハ蹄軟骨ノ潰瘍ヨリ生スルモノトス角質内ニアル結締組織ハ容易ニ膿ヲ潑溜シ且ツ腫張シテ炎症部ニ著シキ壓迫ヲ加フルニヨリ患畜ハ大ニ疼痛ヲ感スルノミナラス炎症部ノ壞疽ヲ來シ易シ又疾病ノ蔓延ヲ助ケ軟骨圍組織(膚列虞蒙涅)性ノ病徵ヲ呈スレハ軟骨必ス潰瘍ニ陥リ瘦管ヲ生ス又軟骨圍組織ヨリ彈力組織ヲ有スル部ニ

蔓延シ茲ニ營養ヲ損シ彈力組織ノ壞疽ヲ來ス此ノ如クニシテ生シタル壞疽ヲ軟骨瘦ト稱ス單ニ蹄冠部ノ化膿ヨリシテ瘦ヲ生スルコトアルヲ以テ或ル場合ニハ蹄冠部瘦ト蹄軟骨瘦トニ區別スルコトアリ然レモ其ノ區別ハ甚々困難ナリ本病ノ病機ハ炎症ヨリシテ化膿ヲ起シ膿瘍トナリ遂ニ瘦管ニ變スルモノナリ通常蹄冠下結締組織及ヒ蹄軟骨圍組織ノ膚列虞蒙涅性病原ヨリ來ルモノトス又蹄血斑蹄角裂ヨリ招來スルコトアリ蓋シ蹄冠下ノ結締組織及ヒ軟骨圍組織ハ知覺壁及知覺底后部ノ結締組織ト直接ニ接合スルニヨリ外部ノ炎症機能軟骨圍組織ニ蔓延スルコトハ極メテ容易ナリ組織一度(膚列虞蒙涅)ニ罹レハ大抵潰瘍ヲ生ス而シテ壞死軟骨ハ外部ニ排出セララルニ由リ肉芽ノ發生ヲ妨ケ瘦管ヲ生シ易シ而シテ瘦管ハ甚々小ニシテ微菌ヲ附着セシムル時ハ深部ノ化膿ヲ永續セシム而シテ壞死組織分解スルニ至レハ速ニ肉芽ヲ生スヘシ然レモ肉芽ヲ生シ快復スルニ先チ化膿機能隣

部ノ健康部ニ波及シ茲ニ又膿瘍ヲ生ス斯ノ如ク新組織ヲ侵シテ遂ニ全ク軟骨ヲ壊死セシムルニ至ル此ノ經過ハ二乃至三ヶ月位ニ永續スルモノナリ

症候 本症ハ膚列虞蒙溼性炎症ニ依テ蹄冠部又ハ蹄球部ハ多少腫脹ヲ來ス此ノ腫脹ハ一乃至二日間位ハ硬キモ時日ヲ經ルニ從ヒテ膿瘍ニ變シ血膿ヲ漏シ膿排泄スレハ腫脹稍々減少シ其後小瘻ヲ殘シ少量ノ膿ヲ分泌スルニ至ル第一期ニ於ケルハ膿瘍及ヒ腫脹ハ本症ノ最モ主ナル症候ニシテ第二期即チ瘻孔ヲ生スルニ至レハ一乃至二仙迷ノ長ヲ有スル一個ノ瘻管ヲ生ス時トシテハ一個以上生スルコトアリ瘻管ニ探子ヲ挿入スル時ハ硬キ物質ノ漸ク深部ニ存在スルヲ探知ス之レ即チ蹄骨若シクハ蹄軟骨ナリ或ル場合ニ於テ瘻管ハ彎曲シ或ハ一方ニ傾キ爲メニ瘻管ノ長サ及ヒ方向ヲ知ル能ハサル場合少カラス瘻管ハ本症ノ特徴ナレモ蹄冠症及蹄皮炎ノ時ニ生スル化膿穿孔ト區別

セサルヘカラス蓋シ此ノ區別ハ甚ダ困難ニシテ前肢ニアリテハ大抵蹄軟骨疽ノ際ニ生スルカ如ク后肢ニ於テハ化膿ノ穿孔ハ蹄軟骨瘻ニ發ス其他腫脹ノ状態及ヒ瘻管ノ方向等ヲ檢査シテ區別スヘシ

經過 本症ノ經過ハ慢性ナリ蹄冠部ニ於テハ急性膚列虞蒙溼及ヒ膿瘍ヲ生シタル后瘻管ヲ生ス瘻管ハ時トシテ急性炎症ノ徵候ヲ呈セスシテ生スルコトアリ或ル場合ニハ時ヲ經タル后膚列虞蒙溼性ノ病變ニ再發スルコトアリ斯ノ如クシテ病機次第ニ蔓延ス而シテ蔓延ノ方向ハ概テ后方向ヨリ前方ニ進ム何トナレハ軟骨ノ后部ニハ蹄血斑ノ如キ他ノ疾病ヲ誘發スルコト多キヲ以テナリ故ニ本病ハ后方向ニ始マリ前方ニ進ムヲ普通トス而シテ本症ハ屢々治癒セサルコトアルヲ以テ治療ヲ施サスシテ放置スレハ四乃至五ヶ月ヲ經テ不良ノ結果ヲ遺スハ疑ヒナシ時トシテハ本症ノ治療中惡性ノ合併症ヲ發スルコトアリ就中蹄冠部ノ化膿ナリトス次テ關節囊狀韌帶ニ波及シ同韌帶ノ破裂

ヲ來シ以テ關節炎即チ蹄冠節炎ヲ合併スルコトアリ斯クノ如キ場合ニハ俄ニ疼痛ヲ増加シ且ツ蹄冠部ニ増温及ビ腫脹ヲ生ズ稀レニハ屈腱韌鞘ニ膚列虞蒙涅性炎症ヲ發スルコトアリ要スルニ蹄一側ノ病變其ノ患部ニノミ局限スルハ甚ダ稀レナリ

原因 以上述ブル所ニ依テ考フレバ始メ軟骨圍組織膚列虞蒙涅性炎症ヲ起スベキ種々ノ原因ハ皆本症ノ原因ナリトス殊ニ時ヲ失セズシテ適宜ノ療法ヲ行ヘバ軟骨瘻ヲ誘發スルコト極メテ稀レナリ然レドモ蹄冠部ノ損傷深クシテ軟骨ヲ傷ケタル場合ニ於テハ軟骨瘻ヲ起シ易シ之レニ反シテ軟骨瘻ハ蹄皮膚炎ヨリ來ルコトアリ又蹄血斑及ビ角裂ノ如キ蹄皮後方ニ於テ化膿性炎症ヲ發シ遂ニ軟骨瘻ヲ生ズルニ至ル又病毒ノ侵入ヨリシテ膚列虞蒙涅性炎症ヲ發スルコト少カラズ創傷ヨリシテ生ズル所ノ滲出物モ滲出ヲ妨グル所ノ原因ハ膚列虞蒙涅性炎症トナルコトアリ

豫後 本症ノ豫後ヲ附スルニハ非常ノ注意ヲ要ス而シテ本症ハ概シテ慢性ノ經過ヲ取リ手術的ノ根治療法ヲ施サンニハ數月ノ經過ヲ要スルコトアリ而シテ蹄冠部ト蹄軟骨部トノ壞疽ヲ區別スルヲ要ス瘻管ノ近傍甚ダシク腫脹シ且ツ瘻管深キ時ハ軟骨ノ侵サレタルヲ知ルベシ殊ニ膿中ニ軟骨ノ小片ヲ見出ス時ハ益明カナリ探子ヲ以テ瘻孔ヲ檢シ軟骨ニ觸ル、ヤ否ヲ確ムベシ又本病ノ病機ハ軟骨ノ後方ヨリ前方ニ進ムヲ以テ病位始メヨリ前部ニアリトスレバ其ノ豫後ハ幾分カ良ナリ故ニ病位上部ニ近キ瘻管ノ近傍甚ダシク腫脹セザル者ニアリテハ豫後良ナリ蹄冠部非常ニ腫脹シ且ツ排膿盛ナルモノハ通常豫後良ナリ之レニ反シテ著シク腫脹及ビ其ノ他ノ炎症症候ヲ呈セズシテ甚ダシク跛行スルモノハ豫後不良ナリ又蹄尖ヲ左右ニ廻轉シテ劇痛ヲ訴フルモノハ蹄關節ノ侵サレタルモノト想像シテ可ナリ蹄ヲ前後ニ動シテ劇痛ヲ感ズルモノハ屈腱舟狀骨囊狀韌帶ノ諸部ノ侵サレタ

ルヲ知ル重大ノ輓馬ニアリテハ輕重ノ者ニ比シテ豫後不良ナリト見
 做シテ可ナリ「メーレル」氏ノ經驗ニ依レバ前肢ニ發スル蹄軟骨瘻ハ後
 肢ニ發スルモノヨリハ豫後不良ナリト又動物不安ニシテ藥物繃帶等
 ヲ施シ難キモノニアリテハ殊ニ然リトス

療法 實際上本病ノ治療ヲ施スヨリモ其ノ豫後必要ナリトス例令蹄
 冠部ニ創傷ヲ發シタル場合ニ於テ病毒ノ侵入ヲ防ギ又滲出物ノ排泄
 ニ注意シ患部ヲ清潔ニスル時ハ「膚列虞蒙涅」ノ發生ヲ防止シ得ベク從
 テ軟骨瘻ノ發生ヲ防ギ得ベシ即チ充分ナル消毒ハ本病ニ對スル最良
 ノ豫防法ナリト又「膚列虞蒙涅」性病變ハ蹄冠下結締織若シクハ軟骨圍
 組織アルニモ拘ハラズ温濕ヲ以テ蹄ヲ軟化シ之レニ依テ炎症部ノ壓
 迫ヲ防ギ且ツ壞疽ヲ防グコトハ最モ必要ナリ此ノ目的ヲ達スルニハ
 微温ノ消毒藥昇汞水〇〇五%若クハ「クレオリン」水一%ノ溶液ヲ以テ
 脚浴ヲナスカ又ハ「巴布」ヲ施スベシ但シ温度高キニ失スレバ化膿ヲ催

進スルノ恐レアルヲ以テ之ヲ避クベシ若シ不幸ニシテ膿瘍ヲ生ズル
 時ハ之レヨリシテ壞疽ノ發生ヲ防グベシ稀レニハ周到ナル注意ヲ以
 テ消毒ヲナス時ハ之レヲ防ギ得ルコトアリ通常膿瘍ヲ切開シ「格魯兒
 亞鉛」一%ノ溶液ヲ以テ能ク洗滌シ後〇一%ノ昇汞溶液ヲ施シ繃帶ヲ
 ナスベシ然ル時ハ此ノ法ニヨリ軟骨瘻ヲ生ゼズシテ癒スルコトアリ
 然レドモ多クハ瘻ヲ發シ易シ已ニ軟骨瘻ヲ生ズレバ病機益進入スル
 ヲ以テ瘻管ヲ切開シ患部露出スルニアリト雖該部ノ切開ハ肉冠及肉
 壁ニ據テ妨ゲラル、ニ由リ頗ル困難トス「ウイリアム」氏ハ圓刃ヲ以
 テ之レヲ切開スルコトヲ主張セリ然レドモ此ノ法ハ瘻管ノ深部ヲ切
 開スルニ止リ蹄冠ハ元ノ如ク存スベシ又「猛彘」ブジ「ヲ用フル者アリ
 此ノ如キ療法ニテハ充分効ヲ奏シ得ザルニ由リ各學者ハ各自ノ研究
 ニ從ヒ種々ノ藥品ヲ賞用ス就中收斂及ビ防腐ノ一作用ヲ有スル藥品
 ハ本病ニ對シテ良効ヲ有ス獨逸ニテハ「ベラット」水及ビ一〇%ノ硫酸

銅溶液ヲ用ユトウキレアム氏ハ一〇%ノ昇汞酒精ヲ賞用セリ又近來ニ至リ石炭酸酒精ヲ賞用セルモノアリ而シテ本病ニ藥品ノ必要ナルハ勿論ナレドモ其ノ作用ノ巧拙ハ又大ナル關係ヲ有スルモノナリ故ニ化膿機能ヲ防止シ且ツ深部ノ壞疽ヲ脫離セントスルニハ藥液ノ瘻管底ニ達スル様ニセザルベカラズ普通ハ次ニ記スル方法ヲ用ユ

先ヅ患部ヲ清拭シタル後腫脹部ニ一様ニ壓迫ヲ加フベシ之レ膿汁其壓迫ニ依リ逆流スルモノナレバ些少ノ化膿ナリト雖其位置廣狹等ヲ知ルヲ得ベシ次デ消毒藥液ヲ注ギ膿ノ排除ヲ勉ムベシ此ノ時ハ細小ナル頸ヲ有スル注射器ニアラザレバ藥液瘻管底ニ達セザルニ依リ可成頸ノ細小ナルモノヲ撰ブベシ然ル後尙患部ニ壓迫ヲ加ヘ膿ヲ悉皆排除シ其ノ排泄全ク終レバ再ビ消毒藥液ヲ注入ス而シテ藥液ノ注入後ハ其ノ流出ヲ防ガンガ爲メ格魯胃膜若クハ之ニ類似ノ藥品ヲ膿孔ノ表面ニ塗布スルコトアリト雖モ多クノ場合ハ消毒藥ヲ含ミタル麻

織糸ヲ挿入ス而シテ此ノ法三四日間繼續シタル後其ノ儘放置スベシ然ルトキハ膿汁流出スルカ若シクハ疼痛腫脹増加スルマデ繃帶ノ交換ヲ要セズ何トナレバ疼痛及ゼ腫脹ノ増大ハ炎症ノ蔓延ヲ増加スルモノナレバナリ此ノ症候ヲ呈スレバ直チニ前法ヲ止メ急性炎ノ療法ヲ施サザルベカラズ此ノ療法ニヨリ數日ノ後腫脹輕減排膿減少若クハ全ク止ムコト稀レナラズ斯ノ如クシテ八日乃至十四日間ニ再發セザル時ハ治療スルモノト思考シテ可ナリ時トシテハ瘻管狹小ノ爲メ注射器ノ頸ヲ挿入シ能ハザルコトアリ此ノ場合ニハ昇汞「ブジ」ヲ用ユルヲ宜シト若シ痂皮ヲ生ズレバ脚浴ヲ用ヒテ之ヲ除キ前述ノ藥液ヲ注入スベシ瘻管小ニシテ治療甚ダ困難ナル時ハ最小ナル烙鐵ヲ用ヒテ効アリ殊ニ知覺銳敏ノ馬ニアリテハ然リ然レドモ關節囊狀靱帶ヲ傷ケ易キヲ以テ慎重ナル注意ヲ要ス

化膿深部ニ進ミ瘻管知覺壁ノ内部及蹄骨ニ達スレバ患部ノ角質ヲ除

去スルニアラザレバ根治療法ヲ施シ能ハズ即チ本療法ニ就キテハ種々ノ異説ナキニアラザレドモ要スルニ手術ヨリ外ニ施スベキ能キ方法ナキニヨリ今「メーレル」氏ノ術式ヲ分チテ三トナス

一 手術準備

二 蹄軟骨割去法

三 繃帶法

一 手術準備 先ヅ注意シテ蹄ノ負縁ヲ削リ蹄底蹄又ノ枯角ヲ除去シ次デ患部ノ角質ヲ鑷削シ洋紙ノ厚サトナシ其ノ鑷削スル部ハ軟骨ノ前部ヨリ後部ニ至ル蹄壁ノ部分ナリ角裂アレバ汚物ヲ去リ之レヲ洗淨スベシ次デ蹄球部ノ皮毛及ビ蹄冠部ノ長毛ヲ剪去シ次ニ蹄ヲ洗拭シ消毒法ヲ行ヒ二乃至三時間猛汞〇・一％ノ溶液ニ患脚ヲ入レシム其ノ藥液ハ球關節ノ上部マデ達スルヲ要ス其後石鹼ヲ以テ蹄ヲ洗滌シ次デ昇汞綿又ハ昇汞ガーゼヲ纏ヒ繃帶ヲ施シ十二乃至二十四時間昇

汞水〇・一％ヲ絶ヘズ灌漑スベシ次デ一般ノ外科手術的ノ消毒液ヲ以テ器械及ビ術者ノ手指等ノ消毒ヲ嚴重ニスルコトヲ要ス

二 軟骨割去法 先ヅ倒馬器ヲ以テ馬ヲ倒スニ必ズ患部ヲ上ニスルヲ要ス即チ左肢ニ患アレバ右側ニ右側ニ患アレバ左側ニ倒スベシ次デ患部ヲ同側ノ臄脚ニ縛着シ「エスマルク」氏ノ上血帶ヲ施シ腕前部若シクハ飛節部以テ前ニ施シタル繃帶ヲ除去シ再ビ充分ナル消毒法ヲ行ヒ鑷削シタル部ノ蹄冠下ニ沿フテ一直線ニ前方ヨリ后方ニ截リ其ノ截痕ノ兩端ヨリ前端ニアリテハ下方ニ後端ニ於テハ下前方ニ二個ノ截痕ヲ作ルヲ要ス而シテ此ノ截痕ハ蹄軟骨ノ下部ニ於テ相合セシム角質ヲ除去スレバ出血甚ダシキニヨリ更ニ止血帶ヲ緊結シ且ツ蹄ヲ屈伸シテ成ルベク出血ヲ防クベシ更ニ兩刃ノ柳葉刀ノ凸面ヲ外方ニ凹面ヲ内方ニ向ケ肉冠下ニ挿入シ之ヲ左右ニ動カシテ左手ヲ蹄冠ニ當テ蹄軟骨ノ上方マデ達セシメ以テ他ノ部分ヨリ切離スベシ此ノ

際刀ヲ可成軟骨部ニ密接スル様ニナスベシ次ニ軟骨ノ下端ニ刀ヲ挿入シ内面ニ達セシメ其ノ周圍ヲ他ノ部分ヨリ切離スベシ此ノ際柳葉刀ノ凸面ヲ軟骨ニ向ハシムベシ斯ノ如クシテ軟骨ニ割去シ尙遺存スル部分アレバ刀ヲ以テ之ヲ切り去ルベシ蹄軟骨ノ内面ヲ切離スルニ當テ最モ注意スベキ點ハ軟骨前方ニアリ蓋シ軟骨前方ニテハ蹄關節ヲ傷ケ易キヲ以テナリ故ニ可及的刀ヲ軟骨ニ密接セシメ蹄ヲ適宜ニ伸長スル時ハ關節囊狀韌帶ヲシテ軟骨ト遠カラシムルヲ得ベシ以上ノ方法ニヨリ軟骨ヲ割去シタル後ハ一ツノ銳利ナル匙刀ヲ以テ蹄軟骨軟部ノ蹄壁ヲ除去シ以テ蹄骨壞疽部ヲ除去スベシ又屢々軟骨化骨スルコトアリ斯カル場合ニハ木槌及ビ鑿ヲ以テ該骨ヲ除去シ格魯兒亞鉛溶液ヲ以テ患部ヲ良ク洗淨シ次ニ手術部ニ昇汞水ヲ注ギ且ツ其他ノ部分ヲモ充分洗滌消毒スベシ

三 繃帶法 蹄軟骨ヲ割去シテ生ジタル蹄冠下ノ空洞ニハ昇汞水ニ浸

シタル「ガーゼ」ノ「タンボン」ヲ以テ填充スベシ尙全物質ノ硬キ「タンボン」ヲ全手術部ニ當テ蹄及繫ニハ昇汞綿ヲ纏ヒ其ノ上ニ繃帶ヲ施スベシ若シ繃帶ノ布片ヲ汚染セルトキハ之ヲ防ガンガ爲メ革靴ヲ用ユルコトアリ

手術了レバ止血帶ヲ除去シ馬ヲ起立セシムベシ止血帶ヲ除去スル時ハ非常ニ出血アルモ意トスルニ足ラズ然レトモ動物不安ニシテ患部ヲ以テ爬スルトキハ之ヲ防ガザルベカラズ手術ノ翌日ニ至リ繃帶血液ニ浸潤スレバ昇汞水ニテ洗滌シタル后之ヲ交換シ再ビ初法ニヨリ施スベシ繃帶ヲ變換スルノ必要ナクンバ大抵八乃至十四日間放置シ而シテ尙創傷滲出物ニ依テ繃帶ニ浸潤スルコトナク又體温上昇セザレバ久シク放置シテ可ナリ繃帶ヲ施スニ當リ最モ注意ヲ要スル點ハ繃帶ノ緊キニ過ギ蹄冠部ノ壞疽ヲ發シ又緩ニ過ギタル爲メ知覺部脫出ヲ來スコトアルヲ以テ緩緊ニ失セザル様注意スベシ而シテ何レノ

場合ニ於テモ手術部ノ疼痛増加スル時ハ繃帶ヲ撤去シテ其原因ヲ探究シ之レガ防止ニ勉メザルベカラズ手術后八日ヲ輕テ繃帶ヲ撤去セバ創面ハ良性ニシテ且ツ一滴ノ膿ダモ漏サハルコトアリ斯ル場合ニハ初メ施シタルタンポンヲ除去シ以テ小ナルタンポント換ヘ其ノ上部ニハ軟カナルタンポンヲ施シ繃帶ヲナス以后ハ四乃至五日毎ニ繃帶ヲ變換ス時トシテハ角質發生スルコトアリ斯ノ如キ場合ニハ肉芽肉冠下空洞ノ半ヲ充ス迄角質ヲ常ニ除去スベシ創面ニ一樣ニ角質ヲ以テ蔽フ時ハ良徵ニシテ四週日位ニシテ全ク創面ヲ蔽フ此ノ期ニ達スレバ蹄鐵(連尾鐵)ヲ裝シ輕ク使役ニ服スルモ可ナリ

手術ノ背示 軟骨痠發生后時日ヲ經ザル者或ハ發生后時日ヲ經ルト雖モ病機尙軟骨ノ前縁ニ止マリ化膿共ニ少キモノ又ハ治癒ニ傾キタルモノ或ハ微生物侵入等ノ恐レアルモノハ漸ク手術ヲ見合ハスベシ急性腫脹或ハ劇痛アル時或ハ蹄關節炎ノ如キ險惡ナル合併症アルト

キハ本手術ヲ忌ム

第四蹄冠蹄傷

蹄冠蹄傷トハ蹄冠部ニ於ケル創傷ノ總稱ニシテ屢々馬ニ見ル處ノ症ナリ殊ニ冬期鐵蹄鐵ヲ裝スルノ際ニ起リ易シ而シテ其ノ創傷ニ種々アリ單ニ外皮ノミ傷クルモノアリ或ハ肉冠縁肉縁等ヲ傷クルコトアリ時トシテハ屈腱蹄關節蹄骨ヲモ傷クルコトアリ從ヒテ其ノ部位モ種々異レリ即チ前壁側壁踵壁部ニ於ケル蹄冠部ヲ傷ケルヲ通例トス而シテ本症ハ又挫傷ヲ合併スルニヨリ治癒甚ダ困難ナリ若シ本症ノ化膿ニ陥ル時ハ種々ノ惡性症ヲ續發シ遂ニハ不良ノ結果ヲ貽スコトアリ

原因 本症ハ冬期尖頭鐵蹄ヲ有スル氷上鐵ヲ用ユル時或ハ密集運動ノ時ニ多發スルヲ例トス即チ狹隘ノ道路ヲ歩行シ隣馬ト相交踐シ或ハ急ニ廻轉セル時左右ノ脚交叉シテ本症ヲ發ス厩舍内ニ於テハ習慣

又疲勞ノ爲メ一脚ヲ他脚ニ保チ偶然踐踏スルコトアリ其他交突摩軋腰部ノ萎弱等ニ依リテ本症ヲ來スコトアリ又幼馬ニ在テハ老馬ニ於ケルヨリモ多發スルモノノ如シ

診斷法 本症ノ診斷ハ至テ容易ナリト雖創口僅微ニシテ跛行ヲ呈スルモ蹄冠部ノ長毛ノ爲メ屢々觀過スルコトアルヲ以テ一般跛行ノ診斷法ニ則リ先ヅ訊問ヨリシテ肢勢步樣等ヲ檢シ次テ蹄各部ヲ詳細ニ檢シ而シテ壓診ヲ行ヒ疼痛ノ有無ヲ檢スベシ若シ某一部ニ於テ疼痛ヲ示セバ其部ニ付テ創口ノ有無色澤溫熱腫脹等ニ注意シ以テ診斷ヲ確ムベシ

豫后 患部組織ニ於ケル挫傷ノ深淺大小腫脹ノ有無及ビ新舊ニ依テ大差アリ即チ銳尖ノ器物ニ依テ生シタル淺創ハ危險ナシト雖深創ニシテ腱關節ノ創傷及ビ挫傷ヲ合併スルモノハ甚ダ危險ナリ又慢性難治ノ症例令ハ頑固ナル角裂軟骨瘦強直症等ヲ併發ス時トシテハ頑固

ノ跛行ヲ發ス最モ危險ナルハ側壁前部ノ創傷ナリトス如何トナレバ該部ハ蹄關節ニ最モ近接セル部位ナルヲ以テ關節ニ蔓延スルノ恐れアレバナリ又腫脹甚ダシク跛行ヲ來ス場合ニ在テハ深部ヲ侵スノ徵ナルヲ以テ豫后甚ダ不良ナリ

症候 蹄冠部ニ於テ創傷ヲ見ル新發ノ者ハ多少出血シ稍々時日ヲ經タルモノハ熱痛アル限局性ノ腫脹ヲ發シ該部ノ蹄皮剝離シ或ハ角質挫拆スルヲ見ル跛行ハ挫傷ノ輕重ニヨリテ異ニス重症ニアリテハ熱痛ヲ發シ陳舊ノ場合ニハ皮膚ノ一部壞死シ或ハ皮膚腱全ニシテ皮下織又ハ知覺壁ノ上部ニ化膿ヲ呈スルコトアリ或ハ皮膚遺滿シ創面ハ屢々贅生肉芽ヲ被リ又瘻管ヲ生スルコトアリ

療法 本症ノ療法ハ一般創傷療法ヲ應用セザルベカラズ然レトモ創傷ノ種類部位及其隣部ノ性質等ニヨリテ自ラ其ノ療法ヲ異ニス先ヅ本症療法第一要旨ハ創傷ハ常ニ病毒及ヒ其他ノ汚物ニ仍テ汚染

セラレザル様ニ注意シ患部ノ毛ヲ剪除シ異物ノ存在スルモノハ之ヲ除キ序デ創傷ノ廣狹深淺ヲ檢シ肉冠ノ腫脹甚ダシキモノハ該部ノ角質ヲ鏢削シ以テ肉冠部ノ厭迫ヲ防ギ充分ナル消毒法ヲ行フベシ之ニ使用スルモノハ千倍ノ昇汞水ヲ可トス若シ創傷深キ時ハ藥液ノ創底ニ達スル様注射器ヲ用ヒテ充分ニ注入スベシ然ル后沃度丁幾或ハ蘆沒丁幾若シクハ密兒丁幾ノ如キモノヲ注入シ創口ニハ「タンボン」ヲ當テ兩頭綑帶ヲ施スベシ而シテ三四日后ニ至テ肉芽發生スルカ若クハ創ノ淺キモノニハ沃度仿謨又ハ沃度仿謨寧(ニ付五)ヲ散布シ昇汞綿又ハ消毒麻織絲ノ「タンボン」ヲ當テ綑帶ヲ施スベシ

炎症アルモノニハ「ブロー」氏液鉛様二五、〇明礬五〇、〇水五〇〇、〇ノ冷罨法ヲ施スベシ若シ乾草部脫出スルカ肉芽發生スル時ハ硝酸銀ヲ施スカ或ハ爹兒ヲ以テ綑帶ヲ施スヘシ又本症ニ於テハ角質ノ贅生スルトアルヲ以テ斯ル場合ニハ之ヲ除去セサレハ治癒困難ナリ疼痛去リ

腫脹減退シ創面結痂スルニ至レハ爹兒ヲ塗布シ放置スヘシ

第五、蹄血斑(一名挫腫)

蹄血斑トハ蹄知覺部ノ挫傷及炎症ノ總稱ニシテ白線部及蹄底ノ角質ニ黃赤色或ハ暗赤色ノ斑痕ヲ呈ス

知覺部ノ表面ハ屢々挫傷シテ血漿ヲ滲出シ若シ挫傷ノ甚ダシキ時ハ乳嘴体及ヒ知覺壁ノ小血管破裂シテ出血ヲ來ス出血ハ角細管ヲ染メ若シクハ知覺部ノ表面ニ蓄積ス甲ニアリテハ后日ニ至リ角質ニ赤色ノ斑點ヲ呈シ乙ニ在テハ多ク散蔓性ノ赤色斑ヲ呈ス通常之ニヨリテ角質ノ發生ヲ妨クル事アレトモ往々脆弱ナル角質ヲ生スルヲ常トス故ニ此ノ異色斑ハ角質ノ生長ニ伴フテ漸時下方ニ下リ新創面ニ出ルニ及ンテ始メテ人ノ認ムル處トナルヲ以テ發生當時之ヲ發見スルコト能ハス而シテ本症ハ無裝鐵馬ニ稀レニシテ裝鐵蹄ニ發スルコト多シ又本症ノ發生スル部位ニ由リテ名稱ヲ異ニス例之蹄壁ニ發スルモ

ノハ蹄壁血斑ト云ヒ蹄底ニ發スルモノヲ蹄底血斑ト云ヒ蹄支部ニ發スルモノヲ蹄支血斑ト云フカ如シ

症候 本症ノ症候ハ急性蹄炎ノ一般徵候ニ全シ故ニ蹄皮炎ニ於テ述ヘタルモノヲ參照スヘシ稀レニ臨床ニ由リ蹄血斑ノ存在ヲ知ルコトアリ即チ兩側ノ蹄球部ニ一樣ナラス踵壁部ニ角輪ヲ生スル時ハ蹄踵壁ノ部分ニ於テ赤色斑ヲ認メサルモ蹄血斑ト想像スルニ足ル疼痛ノ強弱ハ病變ノ多少ニ依ル赤色斑(時トシテハ黄色斑)ヲ呈スルモ跛行ヲ呈セサルコト多シ然レモ本症ノ炎症ヲ併發スレハ必ス跛行ヲ伴フ然ル時ハ踵壁部蹄球部ノ兩部ニ増温アリ檢蹄器ヲ以テ之ヲ壓スルニ疼痛ヲ訴フ打診亦然リ疼痛甚タシキモノハ指壓モ尙ホ之レニ應ス然レトモ病初ヨリ診斷ヲ確定スルコト至テ稀レナリ

原因 本症ハ體重ノ偏壓或ハ一局部ノ震動及ヒ軟部ノ壓迫ニ基因スルモノニシテ其ノ原因ハ獨リ削蹄ノ過失ノミニ止マラス蹄ノ性質體

形及ヒ肢勢ノ如何ニモ亦關係アルモノアリ故ニ裝鐵ニ於テ認ムヘキノ過失ナキモ往々此ノ病ニ罹ルモノアルヲ見ル又前蹄ニハ負擔偏重ノ爲メニ後蹄ヨリ多シ然レトモ我カ軍馬ニ發スルモノハ概シテ輕症ニシテ如斯重症ヲ見ルハ極メテ稀レナリトス

不正肢勢ニ伴フ蹄ニアリテハ負擔偏重部多ク之レニ罹ル故ニ廣踏ニアリテハ内踵狹踏ニアリテハ外踵弱踵蹄傾蹄及ヒ窄蹄ニアリテハ踵壁ノ彎曲セル部分等ヲ以テ普通ノ患部トナス其他本症ハ蹄軟骨化骨ノ繼發症トナリテ發生シ或ハ廣蹄ニ於テ蹄底枝下低シテ鐵ノ上面ニ接觸スル時ニ於テ發生ス

本症ノ外因ト做スヘキモノハ上ニ述ヘタル蹄ノ調諧失宜及ヒ裝鐵不良ニシテ廣蹄及ヒ平蹄ニ於ケル蹄下面不法ノ削蹄全蹄腫ニ於ケル蹄踵壁蹄底蹄支及ヒ蹄又ノ多削若シクハ蹄尖ノ過長踏者ノ不正等ニシテ蹄壁ノ一部過高ノ爲メ劇震ヲ受クル部分例之内舉腫蹄ニ於ケル内

蹄底枝延長過度ノ蹄尖白線部モ亦之レニ罹ルモノ多シ蹄鐵ニ關スル原因ハ鐵ノ狹少ニシテ蹄ノ負縁ヲ充分ニ覆ハサルモノ鐵尾ノ負面内方ニ傾クモノ斜面不完全ニシテ蹄底ノ一部ヲ壓迫スルモノ裝釘不良ノ爲メニ蹄鐵ノ位置正シカラサルモノ等ニアリ其他鐵枝間ニ小石ノ嵌挿シタルカ爲メニ發スルコトアレトモ稀有ニ屬ス蹄質ノ乾燥ハ本症原因中ノ殊ニ有力ナルモノニシテ蹄質ヲ硬變シ撓柔ノ質ヲ失ハシムルヲ蹄機障害ノ爲メニ挫踵ヲ有スルナリ

經過及豫後 本症ノ經過ハ普通轉歸ナリ往々消散スルモノアレトモ再發ノ恐レアリ豫后ハ蹄血斑ノ種類炎症ノ強弱ニ依ル淺在ノ蹄斑ハ害少ク深在ノ蹄斑ハ大ニ跛行ヲ伴フ新發蹄斑ハ跛行ヲ呈スルモ治シ易シ乾性ノモノハ濕性ノモノヨリモ又ハ濕性ノモノハ化膿性ノ者ニ於ケルヨリモ豫后良ナリ又蹄ノ形質ニ關ス狹窄乾燥セルモノ殊ニ蹄踵狹窄セルモノニアリテハ治癒久シキニ互リ若シ治スルモ再發シ易

シ又合併症ノ有無ニヨリ大ニ關係ヲ有ス知覺部表面ノ化膿ハ危險少キモ深部ニ蔓延スルモノニアリテハ豫后不良ナリ

療法 本症ニ於テハ先ツ原因ヲ排除スルヲ以テ其ノ主眼トナス疼痛輕フシテ出血ノ多カラサルモノニアリテハ濕潤ノ血液ヲ吸收シテ乾性血斑タラシムルノ方法ヲ講スヘシ即チ過長ノ蹄尖或ハ過高若クハ不等ノ蹄踵ヲ削リテ蹄形ヲ整ヘ蹄機ニ害ナキ蹄鐵ヲ製シ病患ノ蹄踵ニアルモノニアリテハ下釘前一乃至二密米蹄踵ノ后部ヲ鑪削シ蹄鐵上ニ間隙ヲ存スヘシ但シ間隙ハ蹄ニ疼痛ヲ存セサルモノニ限ル疼痛甚タシク出血多キモノニアリテハ蹄鐵ヲ脱シテ原因ヲ除キ消炎ノ目的ニ冷罨法ヲ持續シ以テ患部ノ化膿ヲ豫防スヘシ頑然炎症ノ遺存スルモノハ化膿ノ兆タリ

化膿點ハ通常之ヲ發見スルニ難ラス排膿孔ハ排泄ニ容易ナル位置ヲ撰テ穿ツヘク其ノ孔ノ大ハ膿ヲ排泄スルニ足ルヲ度トシ蹄冠部既ニ

破壊セルモノニアリテハ更ニ排泄孔ヲ患部ノ蹄底ニ泌スルヲ要ス
治療其ノ法ニ適ヒ疼痛既ニ去リ馬ヲ使役シ得ルニ至ラハ患部ノ負重
ヲ免レシムル爲メニ連尾鐵ヲ用ユヘク排膿孔存スルモノニハ麻織絲
ニ沒藥或ハ蘆薈丁幾ヲ浸シテ填充スヘシ輕久性挫腫ニアリテハ連尾
鐵ニ革片ヲ兼用シ或ハ患部ニ當ルベキ一部ヲ切斷セル連尾鐵(四分三)
ヲ用ユルコトアリ又蹄軟骨化骨アリテ連尾鐵ヲ用ヒ得サル場合ニア
リテハ革底及ヒ填充物ヲ有スル尋常蹄鐵ヲ裝スヘシ

第六、蹄球炎

蹄球炎ハ蹄球内部ノ炎症ニシテ裝鐵及ヒ跛行馬ノ兩蹄種ニ發生ス其
ノ症候ハ蹄球ノ増温疼痛及ヒ腫脹ニシテ往々蹄角下ニ溢血ヲ生シ歩
行ヲ強固ニシテ重症ノ者ニアリテハ(殊ニ一蹄ニ發スルモノ)跛行ヲ生
ス且ツ本症ハ炎症ヲ上部ノ皮膚ニ波及シテ屢々繫輝ノ原因トナル
原因 不平地硬路或ハ氷上ノ跛行過短ノ蹄鐵迫突過度ノ馳驅、礮道或

ハ過高腫舉腫鐵尾上彎ノ蹄鐵及ヒ蹄踵部ヲ壓迫スヘキ不良ノ連尾鐵
等ノ裝鐵過失ヲ以テ普通ノ原因トナス
療法 初期ニアリテハ冷水ノ灌漑ヲ行ヒ後、ブーロウ氏液ノ罨法ヲ施
スヘク併テ矯正ノ削蹄ヲ行ヒ原因ヲ除クヲ要ス但シ蹄踵負縁ノ一部
ヲ急削シテ蹄上ニ巨大ノ間隙ヲ遺スカ如キハ反テ有益ナリト知ルヘ
シ

第七蹄葉炎(一名蹄炎)

蹄炎ハ肉小葉ノ炎症ニシテ其ノ結果遂ニ肉壁ト角壁トノ弛緩ヲ來シ
蹄ノ變形ヲ生スルモノナリ而シテ本症ハ主トシテ蹄尖部ヲ侵シ單ニ
一蹄ニ止マルコトアルモ前二蹄同時ニ罹ルコトアリ或ハ四蹄通シテ
發病スルコトアリ多ハ本病ヲ發スレハ熱性汎發症狀ヲ呈ス
沿革 本病ハ既ニ蹄皮炎症ナリトノ記事ハ希臘往古ノ記錄ニ明ナリ
其ノ説明ニヨレハ本症ノ原因ハ大麥ノ過食ニアリトセリ蓋シ大麥ハ

東洋各國ノ普通食物ナルヲ以テナリ其他歐洲ニ於ケル佛國伊太利國獨逸國等ノ各國ニ於テモ大麥ニ就テ意味スルノ說少カラス之レニ由テ之レヲ見レハ本病ハ大麥ノ過食ニ依リテ發スルモノト世ニ知ラレタリ本病ヲ別チテ食物性、水性、風性、血液性ノ四種トナセリ希臘ニ於テモ之ト同等ニ食物性風性ノ二種ニ區別ス一千五百九拾一年ノ頃佛國獸醫ハ羅馬ニ行ハレタル說即チ僂麻質斯性ヲ信シタリト十九世紀ノ初メヨリ獨逸國ニ於テハ一部分ハ佛國ノ說ニ從ヒ僂麻質斯性ノモノトナセリ其ノ原因研究ノ結果風性即チ僂麻質斯性及ヒ水性即チ食物性ヲ用ヒ單ニ僂麻質斯性食物性ノ二種ニ區別セリ本邦ニ於テモ古來ヨリ穀拔又穀ブクレト呼ビ穀類ノ過食ニ原因スルモノトナセリ病理 蹄葉炎ハ知覺部葉狀組織ニ發スル散蔓性ノ炎症ニシテ前壁部ニ發シ之レヨリシテ他部ニ蔓延ス初期ハ劇性ノ充血ヲ發スルニヨリ此ノ期ニ於テ消散セシムレハ治癒ス若シ然ラサル時ハ出血化膿壞死

等ヲ來シ或ハ蹄關節炎及ヒ蹄骨ノ轉位ヲ併發シ慢性蹄炎ニ變スルコトアリ

本症ハ先ツ鬱血ヲ以テ始マリ血管怒張或ハ毛細血管破綻シテ葉狀層ヲ形成セル組織ニ漿液或ハ血液ノ浸潤ヲ來シ是レニ依リテ劇甚ノ疼痛ヲ訴フ之即チ初期ニ起ル變狀ニシテ此ノ期ニ充分ナル治療ヲ施ス時ハ蹄骨ノ轉位ヲ來サスシテ治癒ス然レモ滲出物知覺部ニ浸入スレハ葉狀組織及ヒ角質葉狀突起間ニ滯留シ爲メニ蹄骨ノ轉位ヲ來シ或ハ蹄冠部ニ穿孔シテ溢出スルコトアリ蹄葉ノ充血漸時ニシテ消散セザレバ漿液及ヒ纖維素ノ滲出ヲ來シ知覺部組織ヲ浸潤シ次テ粘液層ノ發生機能旺盛トナリ該部肥厚シ葉狀組織ノ分裂ヲナシ滲出物ニ混ス二乃至四日後ニ至リ滲出物増加スレハ粘液層腫脹シ知覺部近部ノ組織ヲ壓迫シ爲メニ蹄壁ニ於ケル葉狀組織ノ結合弛緩シ以テ蹄骨ハ之カ爲メ其ノ位置ヲ轉シテ下降ス然レ

凡蹄骨ノ轉位ハ尙其他體重ニ就テ重要ナル關係ヲ有ス即チ其作用ハ體重四肢ニ下ルヤ蹄内諸骨及上關節ノ特別ナル裝置ニ依テ之ヲニ區分ス即チ體重ノ一部ハ繫骨冠骨蹄骨ヲ經テ前下方ニ落下シ蹄骨ヲ同位置ニ壓下ス其一部ハ舟狀骨上ニ鉛直ニ落下シ之ヨリシテ屈腱ヲ壓スルヲ以テ蹄骨下端ヲ後方ニ牽引ス遂ニ此ノ作用ニ依テ前壁弛緩スル時蹄骨ハ必ス轉位セサルベカラズ蹄骨一度轉位スレバ疼痛殊ニ著シク蹄骨下端蹄底ニ向ヒ蹄冠部ハ陷凹シ其ノ部ノ絨毛變位シ生蹄機能ノ變狀ヲ示ス多クハ其部ニ毛細管出血ヲ來シ蹄葉及ヒ絨毛組織ノ一蹄斷裂シ或ハ角帽知覺部等ノ結合廣ク分離シ血液又ハ滲出物ヲ瀦溜スル處ノ大空隙ヲ生スルコトアリ劇症ニアリテハ蹄冠部ノ前壁全ク分踵スルコトアリ右ノ如ク蹄骨轉位ノ爲メ陷凹スト雖モ爾後發炎スレバ再ビ腫起シ爲メニ陷凹部全ク消失スルニ至ル斯ノ如ク蹄骨轉位スレハ多クハ全治セス時々輕快スルモ再發シ遂ニハ特異ノ畸形

ヲ呈スルコトアリ輕症ニアリテハ蹄底ニ異狀ヲ呈スト雖蹄骨一度轉位ヲ來ス時ハ蹄骨下緣ヲ以テ知覺底ヲ壓迫スルニ依リ其部ニ出血ヲ來ス更ニ甚グシケレバ蹄又ノ尖端ニ於テ著シク外方ニ壓出セラレ蹄底ノ乳嘴體ハ之レニ依テ壓迫セラレ知覺底ハ之カ爲メ委縮ヲ來ス從ヒテ生蹄機能歇止シ爲メニ蹄底ニ虧裂ヲ生ズ是等ノ障害持續スル時ハ角質頽廢シテ知覺底ノ一部露出シ帶赤色ノ液ヲ漏スコトアリ斯ノ如ク蹄底ニ虧裂ヲ生スレハ多クハ化膿シ屢々知覺底ノ壞疽ヲ來スコトアリ化膿ハ時トシテ蹄壁ノ大部分ニ蔓延シ遂ニ角帽脫離シ或ハ蹄膝冠ノ大部分分離シ高熱アル時ハ慢性蹄炎ニ變シ角帽ニ一種特異ノ畸形ヲ生ス之ヲ蕪蹄ト稱ス

蕪蹄ハ蹄葉炎ノ劇甚ノモノニ多發シ且ツ炎症度々再發シタル結果ニヨリ現ハル而シテ蕪蹄ノ原因ハ蹄骨ノ轉位ニヨリ蹄骨ノ下降甚ダシク且ツ後方ニ退クコト多ケレハ蹄底ハ穹隆ヲ失ヒ甚ダシキニ至リテ

ハ下方ニ突出ス知覺部ニ於テハ葉狀突起ノ數ヲ増シ粗糙ナル角質ノ發生盛ニシテ角質變性ハ不完全ニ直ニ乾燥シ脆弱トナリ時トシテハ角壁ト知覺壁トノ間ニ空隙ヲ貽スコトアリ然ラサレハ蹄尖部白線部ニ於テ角質非常ニ増大シ白線部ノ廣サ一乃至八Cmニ達スルコト罕ナラス爾後次第ニ側壁ノ白線部ニ進ミ腫壁部ニ在テハ常ニ正當ノ幅ヲ有スルヲ得ヘシ蹄骨ノ轉位甚タシク蹄骨ノ前壁面水平面ニ直角ヲナス時ハ蹄ノ前壁益々前方ニ變位シ甚タシキニ至リテハ全ク水平面ト同様ノ方向ヲ取ルコト稀レナラス而シテ此ノ變形ハ次第ニ側壁ニ蔓延シ蹄壁ハ通常峻立シテ高ク其ノ厚ハ正蹄ヨリモ厚シトス蹄壁ノ表面ニハ角輪ヲ生ス角輪ハ前壁ニ於テ密接シ踵壁ニ至ルニ從ヒ次第ニ遠カル然レモ軟地ニ住シ劇役ニ服セサルモノニ在リテハ時トシテハ角輪ヲ生セサルコトアリノール氏ハ角輪ヲ生セサル蕪蹄ヲ見タリト云フ此ノ如ク角輪ヲ生セサル場合ニアリテハ前壁ノ水平ニ近キ方

向ヲ取ルト且ツ蹄尖ト地面ニ依テナレル角度甚タシク鈍ナル以テ蕪蹄ナルヲ知ルヲ得ヘシ
 斯ノ如ク蕪蹄ヲ生ズルニ至リテハ前壁ハ既ニ正當ノ位置ニアラス且ツ知覺壁ニ反シ屈曲ス而シテ屢々屈曲スルニハ蹄ノ中央ヨリ若クハ蹄壁ノ上縁ニ近キ部分ニ於テハ此ノ如キハ蹄ノ變狀ヲ來ス蹄壁ト蹄骨トノ結合分離シ以テ体量ノ壓迫ニ依リ前壁ヲシテ後方ニ突出セシム殊ニ前壁ノ負縁ニ近キ分部ニ於テ甚タシク上方及側壁ニ至ルニ從ヒ減少シ蹄壁ニ至リテ殆トナシ要スルニ蕪蹄ヲ生スルニハ患脚ヲシテ永ク体重ヲ負ハシムルニアリトス蕪蹄ヲ有スル蹄ノ步様ハ一種特別ニシテ前肢ヲ前進スレハ正當ナル指骨ノ關節弛動シタルカ如ク見フ馬ノ前方ニ立ツ人ハ其ノ蹄底ヲ見ルコト屢々アリ蹄ヲ地ニ抵スルニ當テハ徐歩及ビ細蹠ニ於テモ全負縁ヲ地ニ抵セズシテ蹄壁ノミ地ニ觸ル、ナリ

原因 昔時學者ハ氣候風土飲食物厩舎等ヲ以テ本病ノ原因トナセシモ近來ニ至リ學者研究ニ依テ其ノ原因ヲ明カニスルニ至リ即チ本病ノ原因ヲ別チテ素因誘因ノ二トナス

一、素因

(イ)蹄形ノ異常 蹄弱ク扁蹄狹蹄又ハ蹄踵ニ虧裂ヲ生スルカ如キ者若クハ蹄尖及蹄底薄弱ノモノハ本症ニ罹リ易キ素因ヲ有ス

(ロ)蹄内ニ於ケル持久ノ機械的刺戟 例令硬地上ニ長ク劇役ニ服セシムル時ハ蹄葉炎ヲ起シ易シ殊ニ新裝鐵馬ニ於テ然リトス斯ノ如ク器械的刺戟ハ角帽ト知覺壁ノ結合上少カラザル障害ヲ加フルヲ以テナリ

(ハ)馬ノ種類 肥滿重大ノ種類殊ニ水脈質ノモノハ本病ニ罹リ易ク鞍馬農馬ハ屢々本病ニ侵サレ又蹄底過削ノモノニ於テハ然リトス

(ニ)氣候 溫暖ナル厩舎内ニ休憩スルモノ或ハ皮毛交換期ノ如キハ本

病ニ罹リ易シ

二、誘因

寒冷ニ暴露シ飼養法ノ失宜ニヨリテ發スルモノ多シ劇役ニ服シ非常ニ發汗シタル后冷水ヲ以テ体ヲ洗滌スル時ハ本病ヲ發シ易シ時トシテハ洗后數時間ニシテ發スルコトアリ而シテ本病ハ迅速ノ運動ヲナスモノ及重荷ヲ輓クモノニ多發ス英國ノ競馬ニハ本症多シト之レ其國ノ記事ニ曰ク本病ハ大演習又戰爭ノ際野營ヲナスニ當リ發スルコト多ク就中新購入馬ニシテ迅速ナル運動ニ馴レス且ツ重荷ヲ輓曳スルニ馴レザルモノニ多シト之レ蓋シ角帽ト知覺壁トノ結合器械的ニ障害セララル、ニ由ルナラン

冷水ノ過飲及ビ發汗時ニ於ケル冷水脚浴モ亦本病ヲ發スルコトアリ殊ニ飼養法ノ失宜ハ本病ノ主因ニシテ古來食物性蹄炎アリトセシモ故ナキニアラズ營養分ニ富ミタル食物ノ過食ヨリ本病ヲ發スルハ古

來人ノ能ク知ル處ニシテ就中蛋白質ニ富ミタル穀類ノ過食ハ本病ヲ發ス燕麥大麥小麥及ビ荳科植物殊ニ豌豆蚕豆ノ如キモノ、過食ニ於テ然リトス故ニ之等ノ食物ニ馴レザルモノニ多食セシメ加フルニ過度ノ運動ヲナサシムル時ハ本病ヲ發ス牧場ニ於テ燕麥ノ收穫時ニ新燕麥ヲ多食シ或ハ苜蓿ノ乾草ヲ多食シ本病ヲ多發シ甚ダ困難ヲ來スコトアリ

症候 前驅症ハ概ネ獸性痴鈍ニシテ筋肉震慄シ步行強硬呼吸脈搏共ニ亢進シ粘膜ハ潮紅シ口腔乾燥ス概ネ血液及ビ粘液ヲ被ムル糞ヲ排泄シ尿利僅少或ハ歇止スルコトアリ此ノ諸徵ハ多クハ甚ダシカラザルヲ以テ往々觀過スルコトアリ然レモ蹄内ニ於ケル炎症増進スレバ特別ノ徵候ヲ呈ス

第一肢勢ノ異常及ビ跛行

肢勢ハ一種特異ナルヲ以テ一目シテ明カナリ即チ兩前肢ニ發シタル

場合ニ於テハ前肢ヲ前方ニ致シ後肢ヲ腹下ニ集メ体重ヲシテ后肢ニ落サシム步行セシムレバ甚ダシク跛行ス殊ニ步行スル際ニ甚ダシク每步劇痛ヲ示ス病後肢ニ發スレバ時々前肢ヲ軀幹下ニ退ケ後肢ヲ前進シ或ハ四肢ヲ開張シ体重ヲシテ蹄ノ内側壁ニ落下セシム患畜ハ常ニ呻吟シ步行ヲ好マス強テ步行セシムレハ短歩ニシテ強硬ナリ疼痛ハ軟地ヨリモ凹凸ノ硬地ニ於テ甚タシク步行中廻轉セシムレハ一脚ノミ体重ヲ負擔セシムルニ依リ殊ニ劇痛ヲ訴フ故ニ多クハ兩肢ヲ集メ或ハ左右兩肢ヲ交叉シテ以テ廻轉シ体重ヲシテ兩肢ニ負擔セシムルコトヲ勉ム重症ニアリテハ一步モ步行スルコト能ハス多クハ横臥シ互ニ肢ヲ伸張シテ時々之レヲ顧聘シ劇痛ヲ示スモノ、如シ殊ニ四肢ニ發スレバ常ニ横臥シ褥創ヲ發スルニ至ル

第二熱候及局所症候

皮温不整ニシテ毛皮粗剛トナリ往々震慄スルコトアリ体温ハ三十九

度乃至四十一度ヲ示シ脈搏吸呼共ニ頻數ナリト雖モ食慾ニ異常ナク罕レニハ心悸亢進スルコトアリ殊ニ肢下部ノ動脈ニ於テハ著シキ搏動ヲ呈シ觸診スルニ熱候増進ス打診壓診ヲ施セバ前壁及ビ側壁ニ於テ劇痛ヲ訴フ本症ハ牛ニアリテハ屢々後肢ニ發シ殊ニ内趾ニ多發ス此ノ場合ニアリテハ多クハ横臥シ起立スル時ハ背部ヲ穹隆シ四肢ヲ軀幹下ニ集メ外趾ヲシテ重ニ体重ヲ負擔セシム体温上昇シテ食慾反芻共ニ減亡シ病久キニ渡レハ愈々羸瘦シ遂ニ斃死スルコトアリ合併症

一、急性癱瘓質斯ヲ合併スレバ四肢強剛ニシテ其ノ部ノ筋肉ハ非常ニ硬ク腱ヲ壓スレバ疼痛ヲ訴フルノミナラス又屢々屈腱ノ腫張ヲ來スコトアリ

二、呼吸器病殊ニ肋膜炎等ヲ合併スルコトアリ

三、消化器病中疝痛下痢等ヲ合併スルコトアリ腸炎ハ罕レニ生ス此

ノ原因ハ食物不良ニ起因スル蹄葉炎ニ屢々合併ス以上述ヘタル合併症ハ先發シ一日若シクハ二三日ヲ經過シタル后蹄葉炎ノ症候ヲ呈スルコトアリ

類症鑑別

一、本症ハ蹄底ノ挫傷ト誤診スルコトアリ蹄底ヲ過削シテ裝鐵ヲナシ凸凹不平ノ地ニ使役スルモノニ多クシテ跛行甚ダシ然レモ他ノ諸徴ヲ欠除スルヲ以テ鑑別容易ナリ

二、急性筋肉癱瘓質斯其他肋膜炎ト誤診スルコトアリ然レモ之等ハ該症候ヲ參照スレハ本症トノ鑑別容易ナリ

經過及豫后 經過ハ通常急性ニシテ突然發病シ一日乃至二日ニシテ極期ニ達スルヲ以テ初期ニ適當ノ治療ヲ施サハ三四日乃至五日ニシテ全治スルコトアリ例令經過ノ時日ハ概ネ十五日乃至八日ナリト雖モ十日以上持續スル時ハ大抵 月余ニ亘リ慢性蹄炎ニ轉歸シ蹄ノ畸

形即チ蕪蹄ヲ生スルコトアリ或ル場合ニ於テハ三日乃至八日ニシテ蹄骨ノ轉位ニ起因スル知覺部ノ壞死ヲ來シ高熱及劇痛ヲ發スルノミナラス腐敗膿吸收ト褥創等ヨリ來ル敗血症ニ陥リ斃死スルコトアリ豫后ハ概テ不良ナリ而シテ初期ニ於テ充分ニ適當ノ治療ヲ施セバ經過短クシテ治癒スト雖モ病久シキニ渡ルモノニアリテハ豫后不良ナリ又輕種ノモノニアリテハ重大種ノモノヨリ良ナリ概シテ豫后ハ患部ノ廣狹病勢ノ輕重合併症ノ有無蹄形肢勢等ニ關係ス

療法 療法ニ三法アリ曰ク消炎法曰ク誘導法曰ク合併症ニ對スル療法之ナリ

消炎法ニ於テ最モ有力ナルモノハ瀉血ニシテ初期ニ於テ施セハ良効ヲ奏ス然レモ局所瀉血ハ害多クシテ益少キガ故ニ可成的全身瀉血ヲ施スベシ其ノ放血量ハ動物ノ大小及ビ營養如何ニヨリテ差アリト雖拾磅乃至貳拾磅ヲ限リトス而シテ其ノ施ス部位ハ頸靜脈ヲ可トス局

所瀉血ハ一時ニ多量ノ血液ヲ放出スルコト能ハザルノミナラス之ガ爲メ病毒ノ浸入ヲ來スコトアリ然レモ病機壞疽ニ陥ラントスル時ハ却テ効ヲ奏スルコトアリ若シ局所ニ刺絡ヲ施サント欲セハ充分消毒法ヲ施シタル后之ヲ行フヘシ

冷湯法モ亦消炎法ノ一ニシテ其ノ方法ニ種々アリ即チ冷水ノ脚踏ヲナサシメ或ハ蹄ニ繃帶ヲ纏ヒ之レニ冷水ヲ灌漑シ若クハ氷ノ毬布ヲ用フ蹄ヲ冷湯スルニハ初メ一日間ハ晝夜共ニ之ヲ持續スルヲ可トス患畜起立シ能ハサル時ハ氷囊若クハ冷水ノ灌漑ヲ務ムヘシ冷湯法ハ刺絡后之ヲ施スヲ利アリトス而シテ冷湯法ハ溫熱消散シ疼痛輕減スル時ハ之ヲ止ムヘシ

誘導法ハ皮膚及ビ消化器系統ニ行フヲ要ス殊ニ痲質斯性ノ蹄葉炎ニアリテハ良効ヲ奏スト云フ即チ皮膚ノ誘導法トシテハ水浴法ヲ行ヒ或ハ体ヲ温包シ又ハ樟腦精安母尼亞擦劑ノ如キ刺戟藥ヲ塗擦ス又

腸管ノ誘導法ニハ芒硝或ハ芦荟ヲ用フ其ノ用量ハ家畜ノ大小ニ從ヒ同一ナラスト雖モ多量ヲ與ヘサルヲ良トス蓋シ蹄葉炎ノ際ニハ下痢ヲ發スルコト稀レナラサルヲ以テナリトリス氏ハ必魯加兒必涅〇、一ハ本病ニ對シ偉效アルヲ述ブ即チ氏ハ十四頭ノ馬ニ試シニ奏効セサルモノ僅ニ二頭ナリト云フ仍テ近來此ノ法ヲ試ルモノ多シ又近來佛國及ビ英國ノ獸醫ハ莫兒比涅ヲ用ヒテ効アリト云フ蹄葉炎ノ際ハ多クハ熱ヲ發スト雖モ熱ニ對スル治療ハ甚ダシキ必要ナシ何トナレバ炎症ノ去ルト同時ニ大抵熱ハ消散スレバナリ通常内服トシテハ芦荟三〇、〇芒硝一〇、〇ヲ適當ニ混シ二日乃至三日間連用ス次テ最モ必要ナルハ飼料ニ注意スヘキ點ナリ飼料ハ可成淡白ナルモノヲ與ヘ初日ノ如キハ殆ト絶食シ第二日ヨリハ少量ノ乾草若クハ穀ヲ與ヘ一週間ノ后ニアラサレハ穀類ノ如キハ與フヘカラス飲水ハ患畜ノ好ミニ任スト雖モ冷水ヲ多量ニ與フルハ宜カラス而シテ厩

舎ハ溫暖清涼ニシテ換氣ヲ能クシ賊風ヲ防ギ樞床ニハ多量ニ糞ヲ敷キ以テ厩舎内ヲ清潔ニスヘシ若シ治療セスシテ蹄骨ノ轉位ヲ來シタル時ハ蹄底ノ角質ヲ薄ク削除シ蹄底ノ壓迫ヨリ生スル疼痛ヲ試ムヘシ而シテ蹄冠部ニ刺戟藥ヲ塗リ炎症ヲ起サシメ以テ此ノ部ニ誘導セシムルコト少カラス即チ「ハルブネル」及ビ「スピノラ」ノ兩氏モ此ノ法ヲ賞用セリ然レモ蹄冠ノ腫張スルニ準シ誘導法完キヲ得ス却テ劇性ノ擦劑ノ爲メ乳嘴突起ノ腫張甚タシク生シ爲メニ蹄壁ノ發育ヲ妨クルコトアリ故ニ蹄冠ニ乱刺ヲ施スノ可ナルヲ説クモノアリ或ハ二乃至三個ノ截痕ヲ蹄冠部ニ作り數時間之レヨリ出血セシムヘシト唱フルモノアリ「ヘリ」氏ハ肢ノ靜脈ヨリ瀉血スルモ可ナリト云ヘリ斯ノ如ク蹄骨轉位ノ結果蹄底ト蹄壁トノ一部分離スルニ至レハ病毒ノ侵入セサル様ニ注意スヘシ而シテ厩舎ハ可成柔軟ナルモノヲ敷キ清潔ニスヘシ若シ病毒侵入シ膿ヲ膿

サバ反對孔ヲ大ナラシメ膿汁ノ排除ニ勉メ角帽ノ脫離ヲ防クヘシギ
ラルド氏ハ斯ル場合ニ於テ全ク蹄底ヲ除去スルヲ可ナリト説ケリ佛
國白耳義等ノ獸醫ハ屢々此ノ法ヲ行フト云フ而シテ疼痛及ビ膿汁ノ
排泄減退セハ鑛鐵ヲ用ユルヲ可トス
合併症ニ對スル療法ハ內科學ニ讓ル其ノ症候ニ應シテ治療ヲ施スベ
シ

蕪蹄ノ療法 此ノ療法ハ唯々姑息的ノ療法ニ過キス即チ蹄形ハ矯正
セス唯々知覺部ノ壓迫ヲ防キ以テ使役ニ服セシムルノ療法ナリ此ノ
法ハ主トシテ蹄底ヲ保護シ蹄鐵ハ充分廣ク厚ク且ツ蹄斜面ヲ設ケ蹄
底ノ壓迫ヲ防クヘシ此ノ目的ニ供スル蹄鐵ハ連尾鐵又ハ廣尾鐵ヲ用
ユルヲ可トス釘孔ハ可成外縁ニ且ツ多數穿ツヘシ而シテ釘ハ小長ナ
ルモノヲ撰ビ蹄底ニハ草片又ハ羅紗或ハ倔答百爾加ヲ挿入シテ砂礫
ノ嵌入ヲ防クヘシ蹄壁ニハ蹄軟膏(家猪脂麥兒ノ等分ノ者)ヲ塗り蹄ノ

乾燥ヲ防クヘシ病的ニ角質過生シ前壁肥厚スル時ハ鑛ヲ加ヘ体重ヲ
シテ側壁踵壁ニ落下セシムヘシ

本病ニ對スル果斷療法ハ蹄形ヲ矯正スルノ法ニシテ種々アリト雖モ
其ノ効ヲ奏スルモノ甚々稀レナリシンド氏ノ法ハ蹄冠下二指ヲ去リ
前壁ヨリ負縁ニ至ルマテ鑛削シ其ノ深ハ角質葉狀層ノ露出スルニ至
テ止ム斯ノ如ク鑛削レタル部分ニ猛汞石炭酸及ヒ明礬溶液ノ合劑ヲ
塗り翌日ニ至リ之ヲ除去スルニ酒精芦荟丁幾若クハ投藥丁幾ノ合劑
ヲ以テ洗淨シ軟膏ヲ塗り繃帶ヲ施ス繃帶ハ四十八時間毎ニ變換スヘ
シ此ノ療法ヲ施セハ三ヶ月ニシテ全治スト然レモ此ノ法ヲ施ス時ハ
馬ノ使役ヲ禁スルヲ以テ前方ヲ施スニ若カス此等根治療法ハ轉位シ
タル蹄骨ヲ舊位ニ復スル能ハサルヲ以テ蹄壁ヲ以テ蹄骨ト並行セシ
ムルニアルノミ故ニ此ノ目的ヲ達スルニハヒングスト氏ノ法ヲ最モ
良トス即チ蹄尖部ニ二條ノ穿孔ヲ作り其ノ端ハ蹄冠部ノ側壁ニ達セ

シメ燕蹄用蹄鐵ヲ裝スル時ハ一二ヶ月ニシテ全治スルト云フ、メーレル氏ハ其ノ法ニ仍リ九ヶ月ニシテ一馬ヲ全治シタリト云フ

第三章 慢性蹄皮炎各論

急性炎症機能ニ於テ其ノ病症ヲ區別スルハ頗ル困難ナルヲ知レリ、慢性炎症ニアリテモ、尙一層難事ニ屬ス、蓋シ一定ノ徵候ナキカ故ナリ、例令慢性炎症ハ蹄ノ變形ヨリ來ル所ノ蹄刺戟ト區別シ難キカ如シ殊ニ蹄ニ於テハ直接ニ病的組織ヲ検査シ能ハサルガ故ニ頗ル困難ナリ、慢性炎症機能ハ大抵器械的ノ原因ニヨリテ生ス、例之蹄角質ノ轉位ニヨリテ生スルカ如シ、蹄ノ踵壁部ノ弱キモノニ於テ屢知覺壁及ヒ知覺底ニ挫傷ヲ起シ、血管ノ破裂ヲ來スヲアリ、之ヲ稱シテ慢性蹄血斑トイフ蹄皮ニ於ケル慢性炎症ハ其數甚タ多シト雖モ、本編ニ於テハ實際上必要ナルモノ、ミヲ詳説スヘシ

第一、知覺壁ノ慢性炎症。

「シユレグ氏ハ本症ヲ名ケテ慢性蹄壞疽又ハ蹄壁潰瘍ト稱シタリ、而シテ本症ハ蹄ノ前壁ニ多ク發ス、稀ニハ側壁部ニ發シ、蹄壁ト知覺部トノ分離ヲ來シ、知覺壁表面ニ於テ稀薄ナル淡黃色ノ分泌液ヲ見ル、白線部ニ穿孔シ、分泌液ヲ流出セシメ、葉狀突起ヲ精細ニ檢スレハ葉狀組織増大シ、又或時ハ縮少シテ、屈曲壓迫セララル、トアリ、上皮細胞アル部分ニ於テハ全ク消失シ、膿樣液ヲ蒙リ増大シタル葉狀組織ニ於テ肉芽細胞ヲ見ル、稀ナラス、時トシテハ知覺壁ノ下縁ニ局限シ、又或時ハ葉狀組織ニ沿ヒテ上方ニ延長シ、肉縁ニ達スルトアリ、病機ノ蔓延ハ主トシテ緩慢ニシテ蹄冠部ニ至レハ年月ヲ要スルコトアリ、時トシテハ深部ヲ侵シ、葉狀組織ヲ潰滅セシメ、乳嘴突起樣物ヲ生ゼシム、之レ本病ノ蹄癩ニ類似スル點ナリ、又場合ニヨリテハ慢性組織角質發生ニ異狀ヲ來シ蹄又腐爛ニ類スル觀ヲ呈ス。

原因。本症ハ大抵急性炎症機能ニ繼發スル故ニ釘傷、角裂、白線裂等ハ本病ノ原因トナル。蓋シ白線裂ヨリ汚物侵入シテ慢性炎症ヲ來スカ。又ハ急性炎症ヲ起スヲ以テ慢性ノ炎症ニ轉ズルモノナラン。

經過。經過ハ慢性ニシテ時日ヲ要ス。若シ急性症ヲ以テ始マルキハ一時跛行ヲ認ムト雖モ慢性病ニシテ初メ跛行ヲ缺クトキハ之ヲ發見スルヲ困難ナリ。時トシテハ土砂及ヒ汚物ノ侵入ニ依テ跛行ヲ生セシムルヲアリ。然レモ適當ノ作法ヲ施スルハ治療スヘシ。

症候。本病ニ罹リタルモノハ容易ニ蹄鐵脫離シ得ベシ。前壁ノ白線部ニ白線裂アリテ此ノ部分ニ浸潤セリ。故ニ精密ニ檢スルキハ該部ニ於テ少量ノ暗色液流出ス。若シ檢蹄器ヲ以テ此ノ部分ヲ壓迫スルキハ滴下スルヲ見ル。細少ナル探子ヲ以テ檢スルニ多少上方ニ蔓延シ、動物ハ僅カニ疼痛ヲ覺フルノミ。而シテ已ニ前述セル如ク病初ニハ大抵跛行アリ。又汚物ノ侵入及ビ軟部ノ挫傷等ニヨリ、新ニ急性炎症ヲ發シタル

時ニアリテハ疼痛及ヒ跛行アリトス。

療法。先ツ患部ノ蹄壁ヲ除去シ、知覺部ニ於テ未ダ僅微ノ變狀ヲ呈スルキハ不潔物ノ侵入ヲ防ガンガ爲繃帶ヲ施シ、尙該部ニ沃度丁幾過格魯兒鐵液、格魯兒亞鉛等ニテ洗滌スルキハ治療速カナリ。蹄壁ニ贅生物アルキハ烙鐵ヲ以テ之ヲ燒烙スルカ、又ハ腐蝕藥ヲ用フベシ。シユレグ氏ハ烙白金ヲ賞用セリ。又猛汞、硝酸銀等ヲ用フルモ可ナリ。繃帶ヲ變換スルニ方テ、更ニ蹄壁下ニ病變ノ存否ヲ檢シ、若シ新病變ヲ發見シタルキハ、更ニ該部ノ蹄壁ヲ除去スヘシ。如斯蹄壁ヲ除去シタル後、知覺壁ノ表面ヲ洗淨スベシ。患部乾燥シ薄キ角質ヲ被ムル場合ニハ、通常鐵ヲ裝スベシ。然レモ廣キ鐵唇ヲ造リ、又ハ患部ニ仮定膠ヲ用フルヲ良シトス。

第二、蹄癩(一名蹄又癩)

蹄癩ハ蹄皮ノ慢性炎症ニシテ、知覺又ニ起リ、他ノ部分ニ蔓延ス。時トシテハ、蹄又外ニ發生スルヲアリ、而シテ蹄ノ乳嚙體及ビ其ノ表層ニ於テ

盛シナリ病變機能ヲ起シ、角質ノ發生ヲ妨グ乳嘴体ノ増大ヲ來スモノヲイフ。
 症候。蹄癢ハ始メ多クハ不明ニ蹄又ノ一溝若シクハ蹄底ノ一部ニ發シ、一部ノ組織軟化シテ汚黄色又ハ赤色ノ液ヲ滲出シ、后穿孔スルキハ暗赤色肉芽様ノ新生組織ヲ現ハシ、帶黄色汚臭ノ液体ヲ排泄ス、此ノ組織ハ知覺過敏ニテ出血シ易ク、其ノ發生機能極メテ旺盛ニシテ速カニ生長ス然レモ角質ハ生ゼズ、其ノ面往々青白色ノ薄膜ヲ被ムル。分泌液ハ凝固シテ灰白柔軟ナル乾酪様ノ物質ニ變ジ創面ニ附着スルヲ見ル。周圍ノ角質ハ日ヲ經ルニ從ヒ漸々軟解頽敗シ、創面爲ニ増大ス探子ヲ以テ之ヲ檢スレバ角帽知覺部ヨリ分離シ、角下ニ大小不同ノ空洞ノ存スルヲ見ル、甚シキ場合ニハ角壁ニ蔓延シ、又蹄冠部ノ皮膚殊ニ繫凹部皮膚ニ蔓延スルヲアリ、斯ノ如キ場合ニ於テハ其ノ部ノ皮膚肥厚シ大小不同ノ結節ヲ生ズ、本症ハ一肢ニ發スルヲアリ、若シクハ他肢共ニ同

時ニ發シ、或ハ一肢ニ發シ癒ルノ后、他肢ニ及ボシ、遂ニハ四肢ヲ侵スト稀ナラズ、本症ニ罹レル馬ハ概ネ跛行ヲ呈セズト雖モ、蹄衣ノ角帽缺損スレバ跛行ヲ免レズ。
 經過。本症ノ經過ハ慢性ニシテ初期ハ概シテ病徵著シカラズト雖モ時トシテハ初期ヨリ惡臭ヲ放ツモノアリ、場合ニヨリテハ精密ナル檢査ニヨリ、蹄又ニ於テ柔軟ナル角質ヨリ成レル小突起ヲ發見スルヲアリ而シテ其ノ小突起ハ該部ニ於テ灰白汚穢ナル分泌液ヲ滲出スルヲ見ル。

「ウイリアム氏ハ此ノ惡臭ヲ以テ本症ノ特性トナセリ、蹄又ヨリ他ノ部分ニ病機ノ蔓延スルニハ、大抵初メ蹄底ニ蔓延シ、遂ニ蹄壁ニ達スルヲアリ、而シテ其ノ蔓延ハ速カナルヲアリト雖モ多クハ長時間ヲ要ス、即數日ノ久シキニ亘リ、甚シキハ年月ヲ閱ス、又初メヨリ蹄底蹄壁ニ達スルヲアリ、蹄壁ニ發スレバ葉狀突起ニ沿ヒ、上方ニ蔓延シ、終ニ蹄冠部ニ

達ス而シテ其ノ蔓延ノ状態ヲ研究スルニ知覺壁ノ表層炎ニ於ケル蔓延ト同様ナリト之レ本病ハレテマルビギーニ於ケル病變ナルヲ示シ且シ主トシテ此處ニ局限スルモノトノ説明ナリ跛行ハ初期ニ於テハ存セズ故ニ病徵ヲ發見スル際ニハ病機已ニ進ミタル后ナルヲ以テ治療頗ル困難ナリトス。

豫后 豫后ハ新生物ノ性質患部ノ廣狹病ノ新舊原因ノ如何畜種等ニ關シテ一定セズ新生物硬固ニシテ分泌液僅少ナルモノハ其ノ柔軟ニシテ多量ナルモノニ比スレバ豫后不良ナリ患部ノ狹小ナルモノハ治療從ヒテ速カナルモ患部廣大ニシテ且ツ蹄底蹄壁ニ蔓延スルモノニアリテハ治シ難ク支柱ニ波及セシモノハ最モ不良ナリ新發ノ蹄癩ハ陳舊ノモノニ比スレバ良ナリ原因ノ明カナル場合ハ其ノ不明ナルモノヨリ又輕種ノ馬ハ重大種ノモノヨリ良ナリ性質ノ鋭敏ナルモノニアリテハ治療シ難ク隨ヒテ不良ナリ又畜主ノ貧富ニ關ス何トナレバ

本症ハ例之輕病ノモノト雖モ其ノ經過緩慢ニシテ治療速カナラザルガ故ニ適當ノ療法ヲ施スモ三ヶ月以上ニアラザレバ全治セズ稍重病ニ於テハ不治或ハ久シキヲ經ルモ頑固ニシテ治療セズ遂ニハ撲殺ヲ要シ或ハ經過中惡液質ニ陥リ或ハ膿毒症ヲ發スルヲアリ又全脚ニ發スルヨリ一脚ニ發スルモノハ良ナリ。

原因 本症ノ原因ハ未ダ詳カナラズ一説ニ遺傳素質ニ因ルトイフ輕少ノ挫傷性炎症殊ニ角壁脫離シテ知覺部ヲ露出スルモノハ本症ヲ誘發スルニ足ル蹄癩ハ元蹄又腐爛トハ全然其ノ性質ヲ異ニスルモ蹄又ノ腐爛ハ少クモ本症ノ發生ヲ催進スルノ効アリ我國未ダ其ノ眞症ナルモノヲ聞カズ。

合併症及ヒ類症鑑別 普通ノ合併症ハ水疝病ナリ水疝病ハ蹄癩ヨリ起ル或ハ二病同時ニ發スルヲアリ或ハ創傷火傷ニヨルモノハ蹄諸部ノ炎症潰瘍等ト合併スルヲアリ。

本症ハ初期ニ於テ蹄又腐爛ト誤診スルコトアリ、世人多クハ蹄又腐爛ヲ以テ本症ノ初期ト見做スモノアレ、本症トハ大ニ異レリ、第一病ノ位置ニ於テ同シカラズ、第二症候ノ異ル所アリ、蹄又腐爛ニ於テハ粘調汚臭ノ分泌物多カラズ、又角質弛緩スルコト少ク且ツ贅腫ヲ生セズ、第三治療ニ難易アリ、蹄又腐爛ハ治シ易キモ、本症ハ治シ難シ。

療法。療法ノ要旨ヲ舉グレバ左ノ如シ。
第一、分泌液ノ排泄ヲ自由ナラシメ藥液ヲシテ十分患部ニ波及セシム。

第二、新生組織ヲ除去スルニアリ。

第三、生蹄膜即知覺又ノ生理的作用ヲ回復スルコト。

第四、誘導法及ビ攝養法。

先ヅ患部ヲ清水ニテ洗滌シ、次ニ消毒藥液ヲ以テ充分清淨シ、探子ヲ以テ患部ノ深淺廣狹ヲ檢スルノ后、分離セル角質ヲ悉ク除去シ、削縁全ク健全ナルニ至リテ止ム、且ツ其ノ縁ハ菲薄ナルニ至ルマデ削除スベシ。

次ニ缺又ハ柳葉刀ヲ以テ悉皆新生部ヲ剪去ス、但シ他組織ヲ傷クベカラズ、烙鐵又ハ發煙硝酸ヲ施シテ新生物ヲ燒烙スルモ可ナリ、若シ新生部ニ於テ分泌液過多ナルキハ過度ニ削除スベカラズ、新生物ヲ除去スルノ后ハ格魯兒石灰乳又ハ檫皮煎ヲ以テ毎日二乃至三回、毎回三十分時位ノ脚踏ヲ施ス、浴後ハヨク拭淨シテ局部ヲ全ク乾燥セシメ、其ノ后ハ清潔乾燥ナル厩舎ニ入レ患部ニハ收斂性腐蝕藥ヲ與ヘ壓迫繃帶ヲ施ス、而シテ收斂藥ハ新生機盛ナラズ分泌過多ノ症ニ用フ、即チ明礬、硫酸銅、硫酸鐵等ヲ撒布劑トナス、又單寧或ハ蘆薈末等ヲ混和シテ與フ、強收斂藥ハ格魯兒鐵液ノ純品或ハ酒精等分ノモノヲ用フ、分泌過多ニハ沃度丁幾、又ハ弱性ノ腐蝕藥ヲ用フ、腐蝕藥ハ格魯兒石灰、生石灰、クレオリン、石炭酸、沃度仿謨等ナリ、腐蝕藥ハ新生機能旺盛ノ症ニ施ス、苛性加里、生石灰ノ合劑、ウインナ合劑、昇汞、亞砒酸等ナリ、石炭酸ノ純液、昇汞一ニ付キ五或ハ十溶液ハ弱腐蝕藥トシテ用フヘク、格魯兒亞鉛、格魯兒安

知謨尼ハ強劇ノ腐蝕藥ナリ、佛國獸醫ノ多ク賞用スル腐蝕液ト稱スルモノニ、昇汞三一、五格魯兒安知母尼水七、五鹽酸一二、〇之ニ蒸溜水ヲ加ヘテ全量ヲ百瓦トナシ、更ニ少量ノ格魯兒鐵液ヲ加ヘタル合劑ニシテ褐色ヲ呈スルモノナリ。

其他壓迫ハ生蹄機能ヲ圍傷シ新生ヲ制止スルニ必要ナリ、然レモ過強ノ壓迫ヲ加フルハ宜シカラズ、創面ニハ藥劑ヲ撒布シ、麻撒糸ヲ抵シ、綑帶ヲ施スヘシ、始メ一週日ハ毎日一二回交換シ、其後ハ三日毎ニ一回交換スベシ、若シ分泌液ナク、角質知覺部ヨリ分離スルノ部密着スルニ至レハ毎週一回宛交換シテ可ナリ、創面乾燥シテ上皮ヲ被ラバ、釜兒硫酸銅ノ合劑又ハ硫酸鐵結麗阿曹篤ノ合劑ヲ塗布シ、創面ニ麻撒糸塊ヲ當テ革片或ハ鐵板ヲ抵テ、之ヲ固定シ、或ハ蹄鐵ト蹄底トノ間ニ木片ヲ挟ミ、固定スルモ可ナリ。

施療中ハ淡白易化ノ食ヲ與ヘ、毎日軟地ヲ運動セシム、又草地ニ放牧ス

ルモ可ナリ、厩舎内ニハ櫛皮ノ如キ收斂植物ヲ散布スルヲ要ス、而シテ全治シタル後ハ蹄ニ適當ナル蹄鐵ヲ裝スベシ。

第三、角質贅生(角壁腫)

本症ハ角質内面ニ角質贅生シ爲ニ角質肥厚スルヲアリ、之ヲ稱シテ角質贅生トイフ、ブローネル氏ハ本症ヲ分チテ二トナセリ、一ツハ蹄冠傷ヨリ生スルモノニシテ蹄冠部ニ創傷アル場合ニ於テ該部ノ乳嘴突起ノ一部急性炎症ヲ起シ、角質發育シ、異常ヲ來ス、角質ハ過度ニ發生シ而シテ角管ノ方向モ亦一樣ナラズ、且ツ角質變性速カニシテ組織ノ腫脹未タ恢復セサルニ先チ角質ニ變狀生スルヲ以テ角質贅生ヲ來ス、此ノ贅生ハ下方ニ進ムヲ以テ白線部ニ於テ半月狀ノ角質ノ肥厚ヲ見ル、二ハ知覺壁ヨリ贅生スルモノニシテ例之、釘傷又ハ蹄鐵ノ失宜其他ノ原因ニ依テ來ル所ノ知覺壁ノ慢性炎症ノ結果トシテ生ズ、之レテマルビギ一分裂増殖ヲ起シ、角質ノ發生ヲ來スニヨル、又角裂ノ場合ニ於ケ

ル角裂發生ヲ見ルコトアリ。
 症候。本症ハ常ニ跛行ヲ伴フモノニアラザレバ患馬之カ爲ニ跛行セバ其蹄ハ増温シテ局部ニ疼痛ヲ感シ側趾動脈ノ搏動ヲ増ス此ノ腫脹ハ延長シテ患部ヲ負縁ニ表ハスニ至ルニアラザレバ知ルコトヲ得ズ其負縁ニ顯ハレタルモノニアリテハ白線部角壁腫ノ厚サニ準シ半月狀ヲナシテ蹄底ニ擴張シ黄蠟ノ如キ色澤ヲ呈ス此ノ部往々角質ヲ分解シ暗色凹窪トナリ之レヨリ暗灰色ノ膿ヲ排泄スルモノナリ。
 療法。總ベテ外科手術ニ據ルベキモ化膿少ク疼痛甚シカラザルモノニアリテハ該部ヲ十分ニ刮削シテ化膿部ヲ露出シ沃度防護依的兒ヲ塗擦スベシ而シテ改装ノ度毎ニ反覆シテ其ノ癒ユルヲ待ツベシ快復ノ遲速ハ患部ノ刮削及ヒ清潔ノ實施如何ニ關係ス。
 裝鐵法。負縁ノ完全ナルモノニアリテハ尋常蹄鐵ヲ裝スベシ負縁ニ缺損ヲ有スルモノニアリテハ連尾鐵ヲ用ヒ患部ニ相當スベキ鐵面ニ

ハ十分ノ斜面ヲ設ケ鐵上ニ間隙ヲ置クベシ。

第四、蹄軟骨化骨。

蹄軟骨化骨ノ多キハ一般人ノ知ル所ナリ本症ハ軟骨ノ下方ヨリ上方ニ向ヒテ進ミ其ノ上縁ニ達スルルハ前後左右ニ蔓延ス而シテ化骨ノ起點ハ蹄骨ト蹄軟骨トノ相接スル部分ヨリ始マルモノ、如シ
 原因。慢性刺戟及ビ慢性ノ炎症ハ化骨ノ原因トナルコト明ナリ重大ナル冷血種ハ本症ニ對スル素因ヲ有ス蓋シ体重ノ重キハ疑ヲ容レズ輕體ノモノニアリテハ常ニ確地ヲ步行セシムルルハ本症ヲ發スルコトアリト又蹄軟骨及ヒ其ノ周圍ニ挫傷ヲ起スベキ原因ハ蹄軟骨化骨ノ原因トナルコト明カナリ其ノ他削蹄失宜例之蹄踵ノ過高蹄鐵ノ過長過短過廣狹若シクハ鐵臍ノ過高ナルモノ等皆本症ノ原因トナル。
 經過。蹄軟骨化骨スルルハ蹄ノ機能ニ少カラザル障礙ヲ與フ何トナレバ化骨シタルモノニアリテハ彈力性少キヲ以テ蹄ノ後部壓下セラ

ル、ニ當リ必ズ其ノ部ノ損傷又ハ挫傷ヲ起シ、而シテ軟骨ノ一部化骨ヲ始ムルキハ全軟骨化骨スルニアラザレバ止ムコトナシ。故ニ化骨シタルモノニアリテハ屢隣部ニ損傷又ハ挫傷ヲ起シ以テ血斑等ノ原因トナリ、跛行ヲ生ズルコト稀レナラズ、兩側ノ蹄軟骨化骨シタル場合ニ於テハ、必ズ跛行ヲ伴フ、重大種ニシテ乾燥シタル蹄ヲ有シ、且ツ劇役ニ服スルモノニアリテハ化骨スルコト速カニシテ跛行ヲ生スルコト速カナリ、普通軟骨ノ全部化骨シタルモノニアリテハ跛行ハ消失シ、之ニ對スル變蹄形ヲ生ズ、然レモ硬地上ニ於テ劇役ニ服セシムレバ、再ヒ跛行ヲ呈スル症候。蹄軟骨ノ化骨、蹄冠部ニ達スルキハ容易ニ之ヲ察知シ得ベシ、即兩手ヲ以テ蹄ヲ握リ、母指ハ之ニ接セシメ他指ヲシテ蹄軟骨ノ部ニ觸レシムルキハ兩側ニ於テ硬軟アルヲ知ル、然レモ化骨蹄冠部ニ達セザル間ハ診斷頗ル困難ナリ、如斯場合ニ於テハ、檢蹄器ヲ以テ患部ヲ知り得ルコトアリト雖モ例外ニ屬ス、時トシテハ角輪ヲ生ズルコトアリ、又患部

ノ狭窄スルコトアリ、若シ跛行アルキハ初期ニ於テ前蹄壁ヲ地ニ抵シ蹄壁部ヲシテ成ルベク体重ヲ避ケシム、又患部關節ノ屈伸自由ナラズ兩側共ニ化骨シタルキニアリテハ歩行短縮ナリ。
療法。本症ノ療法ニ於テハ患馬ノ使役ニ妨ゲザル様ニナスヲ主眼トス、蓋シ一度發生シタルモノニアリテハ快復シ難キヲ以テナリ、又化骨ノ慢性ヲ妨ケントスルモ効ヲ奏セザルガ故ナリ、故ニ本症ニアリテハ其ノ結果タル跛行ヲ治療スルニアリ、之ヲ行フニハ適當ナル蹄鐵ヲ裝スルノ他ニ良法ナシ。

第二編 角帽ノ疾病

第四章 蹄ノ容積及ビ形狀ノ異狀

第一蹄容積ノ異狀

一 不等蹄 左右兩蹄ノ形狀周圍及ビ其ノ性質同ジカラザルモノ之ヲ不等蹄ト稱ス此ノ蹄ニ際シ鐵ヲ裝スルニ方リテハ先ヅ不等ノ原因肢勢ノ失格ニアルヤ或ハ削蹄裝鐵ノ失宜ニ存スルヤ具サニ之ヲ研究スルヲ要ス原因後者ニアリテ削蹄宜シキヲ得レバ其ノ大ヲ等フスルコトヲ得ベキモ兩肢ニ於ケル肢勢ノ同ジカラザルニ原因スレバ其肢勢ニ適應スル削蹄裝鐵ヲ施スベク強テ兩蹄ノ大ヲ同フスルノ必要ナシニ大蹄 蹄ノ大サハ繫及球節ニ比シ其ノ容積ノ大ナルモノヲ云フ馬生レナカラニシテ此ノ蹄形ヲ有スルモノアリト雖モ低濕ノ地ニ育成スルカ或ハ厩内管理ノ疎慢ニ原因スルモノ尠シトセズ蹄ノ大ナルモノハ其ノ步樣鈍ク運動壯嚴ナラズ又間々交突ノ原因ヲナスコトアリ其ノ稟性ニナレルモノハ裝鐵ヲ以テ改良スルヲ得ズ蹄ヲ過度ニ短削シ或ハ蹄形ヲ小變シ或ハ元來穹隆輕微ノ蹄底ヲ刮去シテ之ヲ深フスルガ如キハ總テノ有害トナス宜シク可成的輕ク善良ノ鋼鐵製蹄鐵ヲ

裝シ步樣ノ溢重ヲ一層増進セザラシムベシ又角質ノ軟弱汚敗セシモノニ大ナル多數ノ釘ヲ用フルハ徒ラニ蹄ヲ缺損スルニ過ギズ改良其ノ期ニ遅レ蹄甚ダ生長シテ其ノ大ヲ増加シタルモノハ繫ノ大ニ準シ適宜ニ之ヲ矯切シ以テ形狀ヲ回復スベシ

三 小蹄 繫及ビ球節ノ大ニ比シ蹄ノ小ナルモノヲ小蹄ト名ク比ノ如キ蹄ハ多クハ峻急ニシテ菲薄ナル蹄壁ヲ有シ動モスレハ狹窄ニ陥ルノ傾キヲ有シ其ノ質概ネ乾調脆弱ナリ馬ノ生來小蹄ヲ有スルモノアリ或ハ削蹄ノ失宜例合過度ニ蹄壁ヲ短削セルニ歸スルモノアリ后者ニアリテハ削蹄ニ際シ蹄壁ヲ保護シ以テ漸次回復ヲ謀ルヘシ

第二平蹄

平蹄トハ蹄底穹隆ヲ缺如シ殆ト負縁ト同水平ヲナシ蹄壁ノ方向甚タ斜ナルノ蹄ヲ云フ此ノ蹄ハ通常前肢ニ多クシテ後肢ニ稀レナリ原因 先天后天ノ二様アリ通常低濕ノ牧場ニ成育セル馬ハ多ク平蹄

ヲ有ス又蹄壁及ヒ蹄底ヲ過度ニ削截シ或ハ絶ヘズ蹄ヲ濕潤シ或ハ蹄壁ノ甚タ斜向ニ過クルガ爲メニ体重正シク蹄壁ヲ垂下シテ直ニ蹄底ヲ壓スルモノニ發ス

此ノ蹄ニ於ケル蹄尖壁ノ地ニ對スル角度ハ甚タ傾斜シ四十五度乃至二十五度若クハ其ノ以下ニ達スルモノアリ蹄骨ハ体重壓ノ爲メニ漸々位置ヲ變ジ其ノ技殊ニ低下シ葉狀織ノ結合ハ爲メニ甚タシキ緊張ヲ受ケ之ヲ支フルニ堪ズシテ角肉ノ兩小葉共ニ肥大シ蹄骨下降シテ肉底及ビ蹄底ヲ壓迫シ蹄底角質ノ生長ヲ遲滯シ蹄骨モ亦自ラ其ノ下縁及ビ技ヲ磨耗スルニ至ル其ノ度一層加フル時ハ蹄底更ニ下降シテ所謂豐蹄ヲ生ス此ノ蹄骨ノ變位ハ共ニ蹄冠及ビ其ノ絨毛ノ位置ヲ變ズルヲ以テ蹄壁ニ著キ輪環ヲ生ズ又蹄壁傾度ノ甚ダシキモノニアリテハ其ノ負縁往々外方ニ彎曲スルコトアリ此等ノ變狀ハ蹄壁ノ傾斜甚ダシク体重キヲ加フルニ從ヒ愈々急劇トナル

平蹄ハ主トシテ前及ビ側方ニ生長シ以テ其ノ底面ヲ擴張スルヲ以テ屢々白線裂ヲ生ズルノ原因トナリ蹄踵ハ生來薄弱ナルニ加ヘテ其ノ傾斜ノ甚ダシキカ爲メニ往々内方ニ縮縮スルカ或ハ傾度ノ甚ダシカラザルモノニ於テハ蹄肢内方ニ延長シテ蹄底技ヲ覆フニ至ル這般踵部ノ變化ハ何レモ挫傷ノ原因トナル其他蹄質ノ粗糙ナルモノニアリテハ其壁容易ニ缺損シ蹄鐵ノ壓迫ヲ受ケテ蹄底ノ挫傷ヲ生ズルコトアリ

豫后 平蹄ハ通常不治トナス然レモ繫及ヒ蹄壁甚シク斜ナラズ角織維緻密ニシテ体重重カラズ肢勢良好ナルモノニアリテハ必ズシモ救濟法ナシトセズ元來平蹄ニシテ斯ノ如キ良性ヲ具備スルモノハ概ネ稀有ナリト雖モ若シ之アラバ該馬ハ尙迅速ノ歩法及堅道ニ使役スルコトヲ得ベシ然レモ救濟ノ目的立タザルモノニ至リテハ軟地ニ於ケル緩徐ノ歩様殊ニ耕耘ノ如キ役務ニ供シ得ルニ過ギズ

療法及裝鐵法 主要ノ目的ハ蹄ヲシテ可成善良ノ形質ヲ維持セシメ
 既發ノ害ヲ避クルニアリ蹄底ハ常ニ菲薄ナルヲ以テ可成愛保シテ單
 ニ枯死部ヲ削ルニ止メ蹄底技ヲ覆壓セル延長ノ蹄支蹄踵ノ内方ニ縮
 縮セルモノ及ビ蹄又ヲ抱擁セル彎曲ノ蹄支角等ハ盡ク之レヲ切除ス
 ベク負縁ハ鑢ニテ修整シ蹄支ハ保存スベシ肢勢正シク蹄質良好ナル
 モノニアリテハ之ヲ用ユヘキ蹄鐵ハ斜面急ニシテ鐵幅廣ク鐵尾長ク
 シテ全厚經ノ厚キモノナルヲ以テ足ルヘシト雖モ蹄不良ナルカ白線
 裂挫傷蹄踵狹窄或ハ裂蹄等ノ併發セルモノニアリテハ連尾蹄鐵ヲ用
 ユルヲ要ス此ノ病蹄ニ於ケル裝鐵ノ目的ハ可成蹄ノ大部分ヲシテ体
 重ノ分擔ニ與カラシムルコトヲ期スルヲ以テ蹄壁白線及外蹄底縁ハ
 共ニ充分ニ負重スベク蹄壁ノ負縁若シ低フシテ負重ニ與ラザレバ鐵
 ノ接蹄面ヲ多ク内方ニ傾斜セシムベク鐵唇ハ十分ニ蹄壁内ニ埋沒ス
 ベシ釘孔ハ總テ蹄壁ノ方向ニ準スルモノトス

第三豐蹄

豐蹄トハ平蹄ノ更ニ増悪シテ蹄底ノ下方ニ突隆シタルモノヲ云フ此
 ノ變形ノ蹄底全面ニ及ベルヲ完豐蹄ト云ヒ半面ニ限ル(多クハ内半)ヲ
 半豐蹄ト云フ此ノ蹄ノ蹄壁直線ヲ示スハ極メテ稀レニシテ多クハ其
 ノ中部彎曲スルヲ常トス其ノ裝鐵セザルモノニアリテハ蹄又及ヒ蹄
 ノ二者專ラ体重ヲ負擔スルヲ以テ該馬ハ長ク豐蹄ノ蹄壁ハ其ノ全圍
 ニ於テ蹄冠ヨリ負縁ニ及ベル波狀ノ凹窪ヲ呈スルヲ以テ其ノ外觀既
 ニ蹄骨底面ノ變形アルコトヲ察スルニ足ルベク又實際之ヲ剖檢スル
 ニ蹄骨ノ變形ハ常ニ豫想ヨリモ甚ダシキヲ見ル
 豐蹄ニ二種アリ一ハ平蹄ニハ蹄底ニ起因ス甲ニアリテハ一側ノ蹄底
 技若クハ蹄底全部凸隆シ白線擴張スルコトナキモ乙ニアリテハ蹄底
 ハ蹄又ノ前方ニ於テ凸隆シ白線病的擴張ヲナシ蹄壁ノ表面ハ蹄尖部
 ニ於テ近接シ蹄踵部ニ於テ遠隔セル蹄輪ヲ呈スルヲ以テ前者ト區別

スベシ此ノ蹄炎ニ起因セル豐蹄ヲ特ニ蕪蹄ト云フ
療法 本症ノ療法ハ一般ニ平蹄ニ異ナラズ蹄底ノ甚ダシク負縁ヨリ
突出セルモノニアリテハ厚クシテ斜面ノ急ナル連尾鐵ヲ用ユ可ク然
ルニ尙ホ負縁ノ足ラザルモノニアリテハ假蹄膠ヲ以テ之ヲ補足スベ
シ又蹄底ヲシテ地上ヨリ若干ノ距離ヲ保タシムベキ必要アル時ハ前
後ノ鐵臍ヲ用ユベク螺旋鐵臍ハ能ク此ノ目的ニ適應ス蹄壁ノ脆弱ニ
シテ然モ多數ノ釘ヲ要スルモノニアリテハ側鐵唇ヲ設ク可シ此ノ病
ニ罹レル馬ハ到底迅速ノ步度ヲ要スベキ用役ヲ課スルコトヲ得ズ
平蹄及豐蹄ニ於テ蹄鐵ノ斜面完カラザルカ或ハ土地不平坦ナル時ハ
屢々蹄底ノ挫傷ヲ來ス若シ蹄底ニ於テ黃色若クハ赤色ノ斑點ヲ見ル
アラバ則チ其ノ證タリ之ガ豫防トシテハ草底ヲ用ユルヲ可トス
蹄過度ノ軟化ヲ避ケ裝鐵ヲ嚴ニスベキハ此ノ蹄ニ於ケル只一ツノ護
蹄法タリ

第四山羊蹄(一名鈍蹄)

山羊蹄トハ蹄尖ノ角度六十度ヲ越へ蹄踵從テ高キ高蹄ノ甚ダシキモ
ノヲ云フ其ノ蹄踵ト蹄尖トノ長サノ比例ハ常ニ大差アリ其ノ重カラ
ザルモノニアリテハ蹄尖ハ尙蹄踵ニ倍ナルベキモ甚ダシキモノニア
リテハ尖踵略々相均シキモノアリ此ノ如キモノニアリテハ蹄尖鉛直
ナリ蹄ハ之ニ準シテ峻立シ蹄底ハ深キ穹隆ヲ呈ス但シ此ノ蹄ニ於テ
變形ノ蹄骨ニ及ベルハ稀レナリトス又往々此ノ蹄ニシテ窄蹄ヲ兼ヌ
ルモノアリ此ノ馬ハ駐立歩行中共ニ專ラ蹄尖部ヲ以テ地ヲ踏ミ能肢
勢ヲ除クノ外休重ハ蹄ノ前半部ニ偏ル
此ノ變形ハ各種ノ馬ニ發生スベク蹄ノ前後ヲ撰ブコトナシ
原因

- 一、此ノ蹄ハ起繫及熊脚ニ固有ス
- 二、跛行馬(駒兒)ニ於ケル護蹄ノ懈怠

三、蹄尖過短ノ裝鐵

四球節ノ角度ヲ減削スベキ四肢ノ疾病例令屈腱或ハ趾部ノ後面ニ於ケル韌帶ノ炎症飛節ノ諸病趾骨癆ノ類是レナリ

其ノ他突球ニ罹レル肢ノ蹄ハ殆ト皆此ノ變形ヲナス或ル説ニ依レバ屈腱短縮スレバ蹄骨ハ蹄匣内ニ於テ徐ロニ横軸ニ於ケル廻轉ヲナシ蹄尖部殊ニ壓力ヲ増シ蹄冠部ノ絨毛爲メニ峻立シ蹄尖角壁ハ薄クシテ硬ク且ツ峻立シタル生長ヲナシ蹄底ハ蹄尖部ノ壓力ニ依リテ其ノ穹隆ノ度ヲ減シ白線ノ擴張ヲ伴フニ至ルト云フ

豫後 豫後ノ良否ハ第一其ノ原因ノ如何ニ係ハリ第二肢勢關係ノ如何ニ關スル山羊蹄若シ關節ノ失格ヲ賠フカ爲メニナレルモノナレバ敢テ有害ナラズト雖モ直立ノ際ニ於テ往々遭遇スルガ如キ歩行確實ナラズシテ屢々蹉跌スルモノハ多クハ蹄ニアラズシテ肢ノ失格ニアルヲ常トス山羊蹄ノ特ニ有害ナルモノハ蹈着ノ際蹄踵ノ地ニ着カサ

ルモノ及ビ肢勢ニ一致セザルモノノ二者トス甲ハ腱或ハ韌帶ノ過度ニ緊縮シタルノ致ス所ニシテ蹠蹄ニアリテハ蹄尖過度ニ磨滅シ爲メニ肉底ノ挫傷或ハ炎症ヲ來スコトアリ又乙ハ駐立及運動ノ検査ニ依リ容易ニ之ヲ看破シ得可ク又矯正スルコトヲ得ベシ總テ肢勢ノ缺點ヲ賠償スルガ爲メニナレル山羊蹄ハ病的若クハ失格ノ蹄ニアラズ療法 山羊蹄ノ療法ハ裝鐵法ニ依ラザレバ他ニ勝ルモノナシ然レモ其法軌一ナラズ肢勢ノ不平衡ヲ賠償スル山羊蹄即チ繫ノ直立シタルモノ或ハ熊脚ニ於ケルモノ、如キ(原因一)ニ在テハ素ヨリ其ノ原形ニ準スベク跛行馬(駒兒)ニ在テハ蹄尖過度ノ磨滅ノ爲メニ蹄ノ峻立シタルモノ(原因二)ニアリテハ單ニ蹄踵ヲ削リテ矯正ノ削蹄ヲ行フベク單純ノ削蹄其ノ効ヲ奏セザレハ半月狀鐵或ハ薄尾ヲ装着スベシ蹄尖ノ過削ニ原因スルモノニアリテハ(原因三)薄尾鐵ニシテ鐵頭部下廣ナルモノヲ装着シ或ハ蹄尖ニ假蹄膠ヲ添加シ或ハ漸次蹄踵ヲ

削切シテ之ヲ矯正スベシ原因ノ蹄ニアラスシテ肢ノ病態ニ存スルモノ(原因ノ四)ニアリテハ鐵臍或ハ厚尾鐵ヲ以テ踏着及ヒ支撐ヲ匡正スヘシ例令ハ低蹄ノ馬ニシテ突然劇症ノ腫炎ニ罹ルカ如キ場合ニアリテハ一時此ノ方ニ依リ蹄踵ヲ高フシ病勢減散スルニ從ヒ漸ク蹄ヲ原形ニ復スベシ山羊蹄ヲ一時ニ尋常ノ蹄形ニ復セントスルガ如キ急激ノ變化ハ不法ノ裝鐵ニ因スルモノニシテ甚タシキ舉踵蹄ノ矯正或ハ屈腱切斷術後ニ於ケル時ノ如キ有數ノ場合ニアラザレバ行フコトナシ

普通ノ使役馬ニシテ突球及多少著キ高蹄若クハ山羊蹄ヲ有スルモノニアリテハ鐵頭部ノ早キ磨滅ヲ防グガ爲メ堅牢ノ鐵臍或ハ強大ノ前鐵唇ヲ有スルアリ或ハ適宜ノ上彎及ビ後鐵臍ヲ要ス凡テ鐵臍ノ高ハ馬ノ駐立中蹄踵ノ地上ニ安スルヲ以テ度トナスベシ

第五窄蹄

イ蹄踵狭窄

蹄踵狭窄ハ窄蹄ノ最モ普通ナルモノニシテ蹄ノ後半部狭窄シテ内部軟組織(知覺部蹄軟骨及ヒ蹠枕)ヲ壓迫スルニ至ル此ノ狭窄ハ殆ト隊馬ノ常ニシテ前蹄ニ多ク後蹄ニ少ク起繁ノ蹄殊ニ之レニ罹ルモノ多シ

鑑識 蹄ノ狭窄セルヤ否ヤヲ識別セント欲セハ須ク先ツ其未タ狭窄セサルモノニ通曉セザル可ズ健蹄ニ於テハ蹄又截痕ノ廣濶ナルハ蹄ノ未タ變化ヲ來ササルノ徵タルベク蹄又体ノ側方ヨリ起レル蹄支ハ略鉛直ニ後外方ニ延長シ蹄支間ニハ發育完全ナル強健ノ蹄又ヲ填寫シ内外ノ蹄支略ホ相等シク中溝廣クシテ適度ノ深サヲ有シ狹蹄ニアリテハ食指頭、廣蹄或ハ大蹄ニ在リテハ拇指頭ヲ入ル、ノ空隙アリ但シ蹄又充分ニ發育シタル蹠蹄ニ在リテハ蹄又壓偏シテ兩側ニ擴張セルヲ以テ中溝及ヒ側溝ハ共ニ廣キ間隙ヲ存スルコトナシ

蹄踵狹窄ノ蹄ニ在リテハ三角形ノ蹄又截痕及蹄又狹縮シ蹄支内方ニ彎曲シ兩蹄支角ハ互ニ接近シ蹄又ノ内及ヒ側溝狹窄シテ多少深キ細裂間トナリ重キモノニ在リテハ蹄又技全ク消失シ蹄支角ハ内外相接觸シ或ハ互ニ重疊シ蹄瘦削シテ内外固ク接着スルニ至ル蹄又截痕ノ狹窄ニ伴ヒ蹄踵壁方向ノ變化ヲ遂ケ其ノ兩壁ハ負縁ニ於テ接近シ下方ニ集合線ヲ呈シ其ノ狹窄延ヒテ蹄側ニ及フアリ兩蹄側狹窄ノ度相等キモノハ之ヲ完全狹窄ト云ヒ單ニ一側壁ノ狹窄シタルヲ羊狹蹄ト云フ傾蹄^〇之ナリ

狹窄ノ爲メ動物其ノ蹄踵内壁ニ疼痛ヲ感ズルニ至レバ未ダ跛行ヲ呈セザルモ該肢ヲ前方ニ致シ可成負重ヲ輕減セントスルヲ以テ趾軸多クハ後方ニ破折シ繫ヲ峻立ス兩蹄均シク疼痛ヲ感ズレバ兩肢交々脱重シ久キヲ經レハ膝ヲ彎曲スルニ至ル

患馬ノ歩行ハ澁硬ニシテ活潑ナラズ其狀殊ニ運動ノ初期ニ於テ著ク

平地ニアルモ屢々蹉跌シ速歩ニ至レハ前肢ノ伸暢ヲ減縮ス變形單ニ一蹄ニ止マル時ハ跛行ヲ示スコト却テ判然タリ

駐立並ニ歩行中絶ヘス蹄踵ニ疼痛ヲ感スルモノニアリテハ可成蹄尖ヲ以テ蹈着ヲナサンコトヲカムルガ故ニ蹄鐵ノ磨滅ハ多ク該部ニ偏ス其他狹窄ノ重キモノニアリテハ兩踵部増温シ側趾動脈ノ搏動亢盛シ鉗子ノ試壓及試打ニ疼痛ヲ訴フ

蹄踵狹窄ノ結果蹄ハ其ノ周圍ノ形ヲ變シテ細長トナリ蹄底ハ穹隆ヲ増シ蹄踵ノ角質脆弱トナリ蹄球及ヒ蹄又ハ其ノ一部若クハ全部ヲ萎縮ス死蹄剖檢ニ徵スレハ蹄冠後半部及蹠枕甚タシキハ蹄骨ヲモ萎縮スルニ至ル蹄骨ノ萎縮ハ主トシテ其ノ枝ニ於テ著シク半窄蹄ニ於テハ往々患側ノ一骨枝甚シク瘦削シテ後方ニ延長セルモノナリ

挫踵ハ屢々此ノ蹄ニ隨伴スル繼發症ニシテ蹄踵ノ狹窄ハ不斷同部ノ内壁ヲ壓迫シ以テ出血ヲ生セシム此ノ害ハ低蹄ニ多クシテ正蹄及ヒ

高蹄ニ少シ

蹄側及蹄踵ノ冠縁裂モ亦蹄冠縁ノ過度ナル牽伸ニヨリテ此ノ蹄ニ繼發ス其ノ他近傍蹄支ノ彎曲及ヒ捻扭等モ亦蹄角ノ分裂ヲ督進ス畢竟スルニ此等繼發症ハ蹄機障害ノ致ス所ニ外ナラサルナリ蓋シ蹄踵方向ノ變換及蹄又ノ萎縮ハ著ク蹄機ヲ妨害シ甚タシキハ全然之ヲ遏止スルニ至ルヲ以テ内外ノ組織ハ殊ニ蹄ノ内半部ニ於テ壓迫若クハ牽伸ヲ受ケ以テ分裂或ハ挫傷ヲ生スルニ至ル

其他蹄踵狹窄ハ前肢ノ運動ヲ遲滯スルヲ以テ追突若クハ交突ノ原因トナル

原因 蹄踵狹窄ノ原因一ニシテ足ラズ之ヲ大別シテ素因及ヒ外因ノ二種トス

甲素因 素因ハ肢勢及蹄ノ失格ニ在リ就中蹄踵狹窄ニ罹リ易キモノハ低蹄ナリトス蓋シ此ノ蹄ニ於ケル蹄踵ハ前下方ニ斜向シ蹄底及ヒ

蹄又ニ感スベキ反動ハ蹄鐵ノ爲メニ全ク隔絶セララル、ヲ以テ蹄ノ負重ニ際シ蹄踵ノ上下縁ハ共ニ外方ニ開カズシテ唯ダ蹄冠部ヲ開キ負縁ハ之レニ應セサルカ或ハ却テ閉口ス然ルニ蹄又及ヒ蹄支ノ不斷地面ノ反動ヲ受ケテ其ノ發育ヲ完フスル時ハ能ク蹄踵ノ狹窄ヲ防遏シ得ヘキモ此ノ部既ニ萎縮スルカ或ハ病態ニ歸シ加フルニ蹄又高ク鐵上ニ懸吊セララル、ハ支持ニ堪スシテ蹄壁ヲ狹窄スルニ至ル前望肢勢正キモノニアリテハ兩踵等シク狹窄スヘク肢勢廣ク若クハ狹窄ナル時ハ體重ノ偏倚スル一側ノ蹄踵狹窄ス傾蹄即チ之ナリ半狹半廣蹄ノ一踵一度内傾スル時ハ體重愈々之ニ偏シ内傾漸ク増進シ同側ノ蹄又枝壓迫ノ爲メニ瘦削シ久シキヲ經バ蹄骨枝モ亦遂ニ磨耗スルニ至ル

乙外因 一裝蹄法ノ粗漏及過失ハ有力ナル原因トナル
軍隊ニ於ケルカ如キ本症ノ原因タルヘキ裝蹄ノ過失ハ肢勢ニ對シ蹄

踵ノ過高ナルト蹄又ヲ過削スルトニアリ蹄踵過高ノ一事ヲ以テモ蹄又ハ既ニ地ニ接スルコトヲ得サルニ外觀ヲ裝ハントシテ妄リニ蹄又ヲ刮削スルノ習慣アリ蹄又地ニ接セサレハ反動ヲ受クル能ハサルカ故ニ蹄又ハ其ノ生長ヲ止メ蹄踵ノ壓迫ニ勝ツコトヲ得ヘシ漸ク萎縮シ陳舊ノ角質不潔物ノ爲メニ侵蝕セラレ漸ク腐朽シテ愈々其ノ容積ヲ減スルヲ以テ蹄踵角壁ハ自己ノ彈力ニ依リテ兩踵相近接スルニ至ル之前項ニ於テ説ケルモノト全然其趣キヲ異ニシ正蹄若クハ高蹄ニ就テ屢々蹄踵狹窄ヲ生ズル原因トナス此ノ原因ニ依ル窄蹄ニ在リテハ常ニ多少舉踵ヲ伴フ

其ノ他鐵尾上面ノ内方ニ傾斜セル蹄鐵兩鐵技ノ間隙廣キニ失シテ蹄踵ヲ戴ルニ足ラサルモノ其他凡テ蹄踵ヲ内方ニ壓迫スベキ蹄鐵及ビ後鐵臍等ハ皆狹窄ノ原因トナル幼駒ニ於テ裝鐵ノ早キニ過クルモノモ亦其ノ一個ニシテ蹄ノ完全ナル發育ヲ損害ス

二乾燥 乾燥モ亦一大原因タリ乾燥ノ蹄質ヲ 化シ彈力柔軟ノ性ヲ奪去リ且ツ蹄容積ヲ減縮スベキハ皆ナ窄蹄ノ原因タリ

三運動缺乏 運動ノ缺乏ハ往々著シク蹄狹窄ヲ來スコトアリ護蹄完ガラズ常ニ狹厥ニ置カレ運動ナキ馬ニアリテハ蹄過度ニ乾燥シ蹄又ニ腐爛ヲ生シ蹄ノ彈力ヲ減シ血行ヲ弛緩スルヲ以テ角質ノ生長怠慢シ且ツ蹄ノ狹窄ヲ來ス其他駒兒ノ厩内育成中蹄ノ削截及保護ヲ懈リ或ハ之ニ過失アルキハ窄蹄ヲ生ス

豫後 第一ニ注目スベキハ蹄軟骨化骨ノ有無ニアリ若シ此ノ患ニシテ此ノ蹄ニ伴フテハ到底醫治ノ望ミアルコトナシ第二ハ他ニ繼發患害ナク繫及蹄ノ角度甚ダ銳少ナラズ肢勢又廣狹踏若クハ外向ヲ兼ネサレバ尙ホ回復ノ望ミアルベキモ之ニ反スルモノハ矯正頗ル困難ニシテ蹄球及一側ノ蹄踵往々舉上スルヲ見ルベシ第三年齡ハ豫後ニ大ナル關係ヲ有スルモノニシテ老齡ノ馬ニ於ケル經久ノ窄蹄ニアリテ

ハ蹄骨ノ瘦削之ニ随伴スルヲ以テ治療ノ望ナキモ齡尙幼ク窄蹄ニ甚ダシキ組織ノ變態ヲ伴ハサルモノニアリテハ例令ヒ狭窄ノ度多少増進スルモ之ガ回復ハ尙甚ダ難カラザルベシ

豫防 窄蹄ノ豫防策トシテ從來人ノ講究シタル所少カラズト雖未タ簡便ニシテ且ツ奇効アルノ方法ヲ存スルヲ聞カズ纔ニ之ヲ防クニ足ルベキモノハ懇篤ナル保護法既蹄軟地ノ歩行隨理ノ裝鐵法ニ適度ノ運動及蹄ノ乾燥ヲ誠ムル等ノ諸手段トス裝鐵法ニハ殊ニ蹄ノ彈力ヲ減殺セズ且ツ蹄ノ下面ニ傳フベキ地上ノ反動ヲ遮斷セサルコトニ注意シ鐵板ノ上面ヲ水平ニシ切ニ窄蹄ヲ愛護スベシ又過度ノ乾燥ヲ防グニハ濕分ヲ補給スルコトヲ努メ或ハ濕潤填底ノ連尾鐵ヲ用ユベシ

療法 目的ハ一ツニ狹縮セル三角形ノ蹄又截痕ヲ開キ蹄又發育ヲ催進シテ蹄ノ形狀ヲ回復スルニアリ其ノ方ハ蹄ノ硬變セルモノニアリテハ屢々之ヲ温湯ニ浸醃スルカ或ハ之ニ巴布ヲ用ヒテ蹄ヲ軟化スヘ

ク蹄腫過度ノモノニアリテハ該部ヲ短削シテ蹄又ノ機能ヲ催進スベシ其他狹窄ノ療法トシテ枚舉スベキモノ頗ル多シ今此ヲ類別スレバ

甲反動ノ缺如ヲ回復スル法

一 跣行

二 半月狀蹄鐵

三 薄尾蹄鐵

四 草底ヲ有スル尋常蹄鐵

五 草底有無兩様ノ連尾鐵

六 填底法

乙蹄腫ヲ開披スベキ器械的療法

七 窄蹄蹄鐵

八 蹄枝鐵唇ヲ有スル蹄鐵

甲反動ノ回復法

一、跛行 此ノ法ハ課役輕クシテ土地柔軟ナルカ或ハ久シク患馬ノ休業ヲ得ヘキ時ニ行フモノニシテ四乃至六ヶ月間ノ持長ヲ要ス其ノ期ノ三ヶ月ニ滿タサルハ無効ナルベク蹄踵薄弱ニシテ甚ダシク内方ニ彎曲セルモノ又例外タリ蹄鐵ノ剝離スルノ後無用ノ角質ヲ除キ縁角ヲ鑿削シ彎曲セル蹄支角ノ延長部ヲ截除シ蹄又尖及其体ノ蹄負縁ヨリ高ク突出セルモノハ刮リテ同列ナラシムベシ但シ蹄又支ノ少シク高キハ却テ利アリトス準備成レハ患馬ヲ牧野ニ放遊セシム牧野ナキハ圍境ノ放牧地或ハ寬厩ニ之ヲ放ツベシ然レドモ軟地ニ於ケル輕役ノ乘馬及輓馬ハ特ニ禁止スルノ要ナシ又半狹窄ノ甚シキ蹄ニ在リテハ跛行多クハ其効ヲ見ス宜シク適理ノ蹄鐵ヲ裝スベシ

二、半月狀蹄鐵 其ノ作用ハ跛行ニ異ナラズ患馬ニ休業ヲ命スルノ煩ナク蹄磨滅ヲ防グノ利アリ但シ此ノ蹄鐵ハ高蹄及ビ正蹄ニ適應スベク低蹄ニハ不適當トナス

以上ノ二法ハ蹄ノ生長ヲ催シ其ノ彈力ヲ回復シ血行ヲ充進スルヲ以テ自ラ蹄ノ後半部ヲ擴張スルノ効アリ

三、薄尾鐵 此ノ鐵モ亦正及高蹄ニ用ユベキモノニシテ低蹄ニ適セズ其ノ作用ノ主要ナルモノハ蹄又ヲシテ地ニ接觸セシムルニ在リ故ニ蹄又ノ甚ダ萎縮シタルモノニ其ノ効多シ

四、革底ヲ有スルカ或ハ之ヲ有セサル無鐵臍ノ尋常蹄鐵、ハ凡テ狹窄重カラズ蹄又ノ發育善良ニシテ能ク地ニ接觸スルモノニ適應ス殊ニ其ノ適應ハ前回ノ裝鐵ニ於テ甚ダシキ過失アルモノニ於テ著シク之レニ革底ヲ加フレバ其効更ニ違大ナルベシ

五、連尾蹄鐵 此ノ蹄鐵ハ蹄又ノ腐爛セル蹄ニ撰用スヘキモノニシテ殊ニ蹄負縁ノ缺損挫傷若クハ裂蹄ヲ存スル中ニ在テハ其ノ効遙カニ尋常蹄鐵ニ勝レリ此ノ際ニ於ケル此ノ蹄鐵ノ裝着法ハ蹄尖及ビ蹄側部ノミヲ以テ蹄鐵ニ接觸セシメ蹄踵ニハ少シク間隙ヲ存スベシ又蹄

又ノ中側溝ニ假蹄膠ヲ填塞スレバ其効一層顯著トナル半蹄若シ過少ニシテ連尾部ニ接觸セザレバ其ノ全部ニ假蹄膠革片或ハ彈力護膜ヲ填塞シテ間接ニ壓迫ヲ加フルノ法ヲ講スベシ

六、填底法 其ノ効驗ハ常ニ緩徐ナリ之レニ撰用スベキ填底法ハ藁底(絲瓜底)及栓樹皮底ニシテ假蹄膠モ亦能ク蹄下面ノ凹凸ニ密合スベキ形成ヲ造ルモ宜シク從ヒテ壓力平等ニ行ハル、ヲ以テ良好ノ成績アリ茲ニ注意スベキハ凡テ填底ヲ行フニハ十分蹄又枝ヲ被覆スベキコト及動モスレバ併發ノ虞レアル蹄又腐爛ヲ防クガ爲メニ護蹄ノ懇篤ヲ期スルコト之ナリ

半窄蹄ニアリテハ革底連尾蹄鐵ヲ用ヒ病側蹄又溝ニハ固ク麻織絲ヲ填充スベシ但シ填充物ノ壓力ハ必要ニ應シテ増減スルヲ要ス

乙器械的作用ニ據ル療法

七、ド、ラブル、氏窄蹄蹄鐵 此ノ蹄鐵ハ其ノ接蹄面總テ外方ニ傾斜シ

體重ノ壓力ニ依リテ負縁ヲ諸方向ニ開披スルニ供ス然レモ此ノ法ニ依ル時ハ蹄壁ノ開披急劇ニ過ギ白線ヲ分裂スルノ恐レアルヲ以テ稱用スルモノ少シ

此ノ鐵ノ變種トシテ鐵尾接鐵面ノ一部分ノ外方ニ傾斜スルモノアリ兩踵狹窄ニ在リテハ兩鐵尾鐵踵狹窄ニ在リテハ該當ノ一鐵尾ヲ斜向ス此ノ蹄鐵ハ前者ニ優ルモノアルモ斜面ノ度及長短ハ常ニ深キ考慮ヲ要スベク跛行ヲ呈スルモノニアリテハ其ノ度ノ強キヲ忌ミ外縁ノ厚經ハ内縁ヨリ一乃至二密米低キヲ以テ足ルベク斜面ノ長サハ蹄踵壁ノ地面ト鈍角(正角以上)ヲナスニ至ルノ部分ニ達スルヲ以テ限リトスベシ

要アレバ連尾蹄鐵ニモ亦上記ノ斜面ヲ設クルコトヲ得ベシ

八、蹄支鐵唇ヲ有スル蹄鐵

其一、デ、ブ、エ、イ、氏蹄鐵 此ノ蹄鐵ハ兩鐵尾ノ内縁ニ鐵唇ヲ有スル平面

ノ蹄鐵ニシテ其鐵唇ハ鐵又側溝ニ入リテ蹄支ノ后内面ニ接觸シ其ノ方向ハ蹄支ニ一致スヘシ又唇端ハ蹄又ノ溝底ニ達スルヲ誠メ鐵尾ノ上面ハ正サニ水平ナルヘシ此ノ蹄ニ裝着スルノ前鐵質ヲ軟化スル爲メニ先ツ灼熱シテ自然ニ放冷シ裝着ノ后ハ螺旋開蹄器ヲ以テ兩鐵尾ヲ開披スルナリ此ノ方ハ蹄ノ擴張ニ有力ナル作用ヲナスヲ以テ急劇ニ行フコトヲ戒メ蹄ノ后部壓迫ノ爲メ劇痛ヲ存スルガ如キ要急ノ場合ニアラザレバ用ユベカラズ又螺旋器使用毎回ノ開披ハ二乃三密米ヲ以ス限リトスベク次回ノ開披ハ前回展擴シタル空間ノ角質ノ爲メニ填實スルヲ俟テ行フベシ而シテ其ノ日數ハ大約十乃至十四日トス

其二ハルトマン氏開蹄蹄鐵 此ノ蹄鐵ハ鐵支細クシテ内緣適宜ノ部位ニ裂間ヲ有ス此ノ裂間ハ鐵鋸ヲ以テ設クベキモノニシテ蹄ノ兩側ヲ開披センコトヲ望ムモノニアリテハ鐵頭部ニ於テスベク蹄ノ一側

ヲ開カントスルモノニアリテハ同側ノ一技ノ内緣ニ之ヲ設ク
其三アインジードル氏自開蹄 此ノ蹄鐵ハ蹄支鐵唇ヲ有シ鐵尾ノ上面輕ク外方ニ傾斜ス蹄鐵適合ノ后兩鐵技ヲ各々二密米開展シテ之ヲ裝着ス此ノ蹄鐵ハ其ノ名ノ如ク馬体ノ体重ニヨリテ自然ニ開蹄スルヲ期スルモノニシテ奏効ハ緩徐ナルベキモ確實ニシテ害アルナシ一側ノ狹窄ニアリテハ該當ノ一鐵技ニ限リ斜面ヲ設ク

凡テ蹄支鐵唇ヲ設クベキ蹄鐵ハ蹄踵甚ダ低ク且ツ蹄又側溝ノ淺キモノニハ禁忌タリ

ロ、乙舉踵蹄

舉踵蹄ハ蹄踵狹窄ノ一種ニ外ナラザルモ單純ノ狹窄ニ加フルニ蹄踵冠部ノ上方ニ位置ヲ轉スルノ變形ヲ伴フモノヲ云フ但シ變形ノ經久ナラザルモノニアリテハ未ダ蹄踵ノ狹窄ヲ來サルアリ
此ノ變形ハ前蹄殊ニ内踵壁ニ發スルヲ常トシ後蹄ニハ罕レナリ

原因 主要ノ原因ハ裝鐵失宜ニシテ肢勢及蹈着ニ對シ蹄踵ノ過高ナルニアリ蹄踵ノ過度ナルハ前肢ヲ后蹈ナラシメ體重蹄ノ前方ニ偏シ后部ハ負擔ヲ輕減スルノ理アルベキモ歩行ニ際シ馬ハ蹄ノ過高部ヲ先着スルヲ以テ蹄踵部獨リ劇烈ナル反動ヲ受ケ蹈着ノ瞬間ニ於テ甚シク壓迫スルノミナラズ過高ノ部ハ常ニ其ノ生長ノ亢盛ヲ得テ同部ハ愈々其ノ縱經ヲ長フシ蹄冠ニ對シテ其ノ位置ヲ上方ニ轉シ且過高ノ蹄踵ハ蹄又ノ地ニ接觸スルコトヲ妨グルト變位セル蹄踵ノ壓迫トノ爲メニ漸ク蹄又ヲ萎縮シテ同時ニ蹄踵ノ大狹窄ヲ生ズ其ノ度更ニ増進スル時ハ蹄球及蹄冠部ニ炎症ヲ發シ新生セル蹄踵ノ角質ハ脆弱トナリ横ニ分碎セル粗糙面ヲ呈シ内外ノ蹄踵相密接シ甚タシキニ至リテハ相互重疊スルニ至リ蹄又ハ著シク萎縮スルカ或ハ全然消失シ蹄又腐爛ヲ起シ馬ノ運動ハ蹄后部ノ疼痛ノ爲メニ澁硬トナリ少シク勞動スレバ局所ニ熱ヲ發シ劇働ニ服スレバ蹄炎ヲ發シ或ハ内踵蹄冠

裂ノ原因トナル

以上ハ通常前蹄ニ發スル舉踵蹄ノ原因ナリ後蹄ニ在リテハ少シク其ノ趣キヲ異ニシ蹄踵甚タシク過高ナレバ舉踵ヲ來スコトナキニアラズト雖モ後蹄體重ノ負擔ハ前肢ニ於ケルガ如ク重大ナラズ殊ニ其ノ后部体重ノ壓迫ヲ受クルコト少ナク加フルニ後肢ハ上部關節運動殊ニ髓股關節ニ於テノ自由ナルガ爲メニ削蹄ノ如何ニヨリ容易ニ肢勢及ビ步樣ヲ變化スルノ傾キアルヲ以テ削蹄少シク天然ニ適ハザルモノアルモ多クハ變形ヲ來スコトナシ且ツ後蹄ハ從來蹄踵過低ニ失スルノ弊アルヲ以テ我國ノ馬種ニ於テ後蹄ノ舉踵ヲ見ルハ極メテ稀レナリ但蹄踵ヲ低フセズシテ高キ後鐵臍(又水上蹄鐵)ヲ有スル蹄鐵ヲ裝シ堅道ヲ疾驅セシメタルモノニ於テ罕レニ此ノ變形アルヲ見ル

療法 本症ノ療法ハ過高部ヲ充分ニ削截スルニアリ裝着宜キヲ得タル半月狀鐵及連尾蹄鐵ハ固ヨリ卓効アレモ合理的純良ナル尋常ノ裝

鐵ニシテ能ク之ヲ醫スルニ足ル外向蹄ニ於ケル内踵ノ舉上セルモノニアリテハ其ノ要外蹄尖及内蹄踵ヲ多削シテ眞個ノ外向肢勢タラシムルヲ以テ削蹄ハ敢テ困難ナラザルモ新削面ノ平坦ナラザルガ爲メ蹄鐵ノ適合頗ル困難トナリ未熟無識ノ工手ノ如キハ到底其ノ効驗ヲ期スルヲ得ズ舉踵ノ甚ダシキモノニアリテハ充分ニ矯正ノ削蹄ヲ行ヒ蹄鐵ノ適合完全ヲ得ルノ後再ヒ舉上ノ蹄踵負縁ニ鐵ヲ加ヘ第一釘孔ノ直下ヨリ漸次後方ヲ削リ蹄踵ノ後端ニ至リ蹄ト鐵トノ間ニ三乃至五密米突ノ間隙ヲ生スルニ至ラシメ而シテ後蹄鐵ヲ釘着スレバ裝蹄ノ直後既ニ此ノ間隙ノ大半ヲ填實スルニ至ルベク數日ヲ經ルニ至リ蹄踵ハ全ク鐵面ニ接着スルニ至ルベシ世間ニ於テ往々見ルガ如ク削蹄法ニ矯正ヲ加ヘズ徒ラニ蹄踵ノ少部ニ角度アル間隙ヲ設クルガ如キハ寧ロ害アルモ効アルコトナシ

内舉踵ノ輕キモノヲ詳言スレハ内踵ノ長サ外踵ニ比シテ十珊米ヲ超ヘス角質ニ變化ナク蹄踵ノ狹窄甚ダシカラザルモノニアリテハ精巧ナル一回ノ矯正裝鐵ハ以テ能ク之ヲ醫スルニ足ルベシト雖變形既ニ久シキヲ經テ組織變狀ヲ來セルモノニアリテハ共ニ蹄骨枝ヲモ變形セシメ一時ニ過長部ヲ削除スルコトヲ得スシテ往々過削ノ出血ヲ生シ或ハ同時ニ火傷又ハ壓鐵等ノ不慮アルヲ以テ之カ全治ニハ二三回ノ改良裝蹄ヲ要スベシ蹄又甚ダシク萎縮スルモ腐爛ノ重カラザルモノニアリテハ患部ヲ清洗防腐藥ヲ施スノ後連尾鐵ヲ裝シ蹄又ノ間隙ニハ假蹄膠ヲ填充シ以テ其ノ發育ヲ催スヘク腐爛ノ甚ダシキモノニアリテハ常ニ交替シ得ヘキ填底法ヲ施シ日々患部ヲ清淨防腐スヘシ總テ蹄又部ノ填充法ハ能ク蹄又ノ發育ヲ催シ從ヒテ狹窄セル舉踵ヲ擴張スルニ著効アリ

ハ、弱蹄蹄

弱蹄蹄トハ蹄踵ノ内方ニ屈曲シタルモノニシテ踵壁ノ極メテ薄弱ナ

ルガ爲メニ体量ノ負擔ニ堪ヘス蹄底枝及蹄支ノ上ニ屈曲シ甚ダシキハ蹄又支ニ達シ爲メニ其ノ軟部ニ挫傷(蹄血斑)ヲ生スルニ至ル蹄踵既ニ屈曲スルニ至レハ蹄ハ共ニ狹窄ヲ始ム是レヲ窄蹄ノ一種ニ算入スル所以ナリ

弱蹄蹄ハ主トシテ前蹄ニ發スルモノニシテ其ノ原因甚ダシキ低蹄ニアルモノハ到底該馬ヲ堅道上ニ於ケル歩度急速ノ役ニ課スルコトヲ得サルヘシ

裝蹄法 連尾鐵ヲ用ヒテ蹄又ヲシテ体量ヲ負擔セシメ要アラハ之レニ革底ヲ加フベク又蹄踵負縁ニハ鐵上ニ間隙ヲ存スベク下釘ハ蹄尖部ニ於テスルヲ可トス再ヒ他ノ填底法ハ通常此ノ蹄形ニハ應用セズニ蹄冠狹窄

蹄冠狹窄トハ蹄踵ノ上部ニ於テ角壁ノ絞窄スル蹄形ノ異狀ニシテ該部ノ肉壁ハ蹄壁ノ爲メニ壓迫セラレ爲メニ疼痛ヲ生ズルニ至ル此ノ

變形ハ内蹄踵ノ一側ニ止ルアリ或ハ兩踵ニ發スルアリ稀レニハ蹄ノ全面ニ延及スルコトアリ然レモ原因持續セザレバ蹄壁生長ノ爲メニ絞窄部ハ漸ク下降シテ負縁ニ至リ遂ニハ削蹄ニ由リテ截除スルコトヲ得ルニ至ル

此ノ變形ハ殆ト廣蹄及低蹄ノ二種ニ限り生ズルヲ以テ別ニ廣蹄狹窄ノ名アリ然ルニ我國ハ地形上低蹄及廣蹄ノ馬ヲ産スル甚タ稀レナルヲ以テ從テ此ノ變形蹄ヲ見ルコト極メテ稀レナリト雖モ罕レニハ目劇スルコトアリ

此ノ變形同時ニ左右ノ兩蹄ニ發スル時ハ明視シ得ヘキ跛行ヲ呈スルコトナキモ歩行中屢々病足ノ筋ヲ攣急シテ疼痛ヲ示スコトアリ又跛行ハ速歩ニ於テ著明トナル

此ノ變形ハ鑑識稍々困難ニシテ往々看過シ易キガ故ニ裝鐵判斷上特ニ注意ヲ加フベシ檢蹄器ノ試壓及輕打ハ能ク局部ノ疼痛ヲ表示スベ

シ
原因 特殊ノ素因ハ廣蹄ニシテ其ノ蹄壁過度ノ傾斜ハ主因タリ低濕ノ牧野ニ成育シ甚ダシキ廣蹄ヲ有スル馬ヲ堅道殊ニ磔石道ニ驅使スル時ハ屢々此ノ蹄病ヲ發生ス之レ從來水分ニ富ナル蹄ノ俄ニ乾燥スルニ起因スト雖俄ニ蹄ニ受クル所ノ劇烈ナル震動及蹄壁負重ノ増加モ又預テ力アルナリ蓋シ軟地ニアリテハ蹄底ハ共ニ負重ノ任ニ與カルヘキモ之ニ蹄鐵ヲ裝スルニ及ンテハ蹄又多クハ負重セズシテ蹄壁獨リ之レニ任ゼザルヲ得ザレハナリ故ニ此ノ蹄ニ在リテハ裝鐵上勉メテ蹄又ヲ地ニ接觸セシメ蹄又ノ多削或ハ鐵蹄鐵ノ如キ荷モ之カ負重ヲ防クベキモノハ成ルベク防グコトヲ要ス
低蹄及弱踵蹄ニ此ノ狹窄ヲ生ズルモ又其ノ理ニ於テ廣蹄ニ異ナル所ナシ此ノ變形蹄ニ於テハ著明ナル蹄輪ヲ發生ス是蹄壁ノ幼層即チ肉冠ノ直下ニアル角纖維ノ屈曲スルニ基因スルモノニシテ其ノ最モ著

名ナルモノハ蹄冠縁直下ニシテ蹄壁ノ下部ニ至ルニ從ヒ漸ク減少ス試ニ此ノ蹄ヲ縱斷シテ其ノ纖維ヲ檢スレバ角細管ノ屈曲ハ蹄壁ノ内面ニ至ルニ從ヒ漸ク減少スルコトヲ認ムベシ之ノ自然ノ賠償的調節ニシテ若シ之レナカリセバ軟部ハ直接ニ壓迫ヲ受ケ些少ノ變化モ尙ホ劇痛ヲ生ズルニ至ル
其ノ他自然ノ賠償ト傲スヘキモノハ蹄壁ノ狹窄シテ肉冠ヲ壓迫スルニ至ルヤ肉冠ハ角質ノ發生作用ヲ減退スル事ニシテ此ノ蹄角壁ノ斷面ヲ檢スルニ角質葉狀層ハ其ノ厚經著シク薄削セルヲ見ルベシ
經過 本病ハ常ニ慢性ニシテ之ニ伴フベキ疼痛即チ跛行ハ蹄壁ノ狹窄部降リテ蹄ノ中央ニ至ルニアラザレバ去ルコトナシ故ニ經過八乃至十二週日ヲ要ス其ノ間隙ヲ十分ニ軟化シ或ハ暫ク馬ニ休業ヲ命スレバ一時ハ跛行ヲ醫スベシト雖モ患部下降セサル間ハ到底根治スルコトナシ

療法 過度ノ乾燥之ガ原因タルノ虞アレハ豫防トシテ時々之ニ巴布ヲ施シ後蹄油ヲ塗布シ以テ其ノ乾燥ヲ防クベシ要アラバ填底法ヲ用ヒテ蹄壁過度ノ負擔ヲ輕減スベク蹄鐵ニハ接蹄面ニ傾斜ヲ設ケテ蹄壁負線ノ擴張ニ拮抗スベク蹄又ハ勉メテ地ニ接觸セシムルヲ要ス鐵蹄ハ禁忌ナリ

變形既ニ成レルモノニアリテハ連尾蹄鐵ヲ用ユベク填底法ハ時ニ良効ヲ奏スルコトアリ變形ノ甚ダ頑固ナルモノ或ハ其ノ患蹄壁ノ一部ニ局限スルモノニアリテハ局部ニ鑢ヲ加ヘテ蹄壁ヲ薄削シ續ヒテ冷却ヲ施ス時ハ直ニ跛行ヲ去ルコトヲ得ベシ

此ノ蹄ノ治療中屢々蹄ヲ軟化シ爾后ノ乾燥ヲ豫防シ患馬ヲ誘フテ常歩ノ運動ヲナサシムベキハ常ニ服膺スヘキ要件トス

ホ、蹄底狹窄

蹄底狹窄ハ蹄底ノ穹隆著シク爲ノニ知覺底壓迫ヲ受ケ疼痛ヲ感スル

モノヲ云フ本病ハ屢々見現スル處ノ變蹄形ニシテ緻密ナル硬角質ヲ有スル圓蹄ニ裝鐵シ硬地上ニ使役スル時ハ此ノ蹄形ニ變シ易シ又裝鐵セザルモノニ發スルコトアリ蹄底ノ穹隆過度ナレバ負線ノ狹窄ヨリ來ルヲ常トス即チ蹄下面ノ縱經又ハ橫經狹少ナルヲ以テナリトス

原因 本病ハ通常裝鐵ノ失宜(鐵蹄或ハ蹄鐵負面ノ甚ダシク内方ニ斜向セル等)ニ基因スベキモ其ノ主要ナル原因ハ蹄ノ過度ノ乾燥及蹄壁不等ノ生長ニアリ此ノ故ニ本症ハ往々未裝鐵蹄ニモ發生スルヲアリ

症候 跛行ハ硬地ニ於ケルヨリモ軟地ニ於テ甚タシト雖モ蹄ヲ詳細ニ檢スルニ非ラザレバ蹄底ノ窄蹄ヲ知ルコト難シ蹄温増加シ脈搏增大トナル通常檢蹄器ニテ檢スル時ハ蹄底ノ中央ニ於テ疼痛ヲ訴フ若シ一側ニノミ偏シタル時ハ兩蹄ノ異ナル著キヲ以テ直ニ鑑別スルコトヲ得ベシ屢々蹄ハ外面ニ於テ角輪ヲ見ルコトアリ之レ蹄壁ノ内方ニ彎曲シタル部分ノ白線部ニ於テ一ツノ赤點ヲ見ルコトアリ之レ蹄

壁ノ壓迫ニヨリテ生スル處ノ出血ニ外ナラズ
 以上述べタル蹄底ノ形狀蹄壁ノ方向及ビ蹄底中心ノ疼痛ハ本症ノ診
 斷ニ關シ最モ必要ナル症候ナリ然レモ慢性ノ蹄關節炎及舟狀骨炎等
 ト誤診シ易キヲ以テ蹄ノ太サ蹄底ノ下面ノ形狀等ニ注意スベシ慢性
 關節炎ニアリテハ脈搏ニ著シキ異狀ナキモ蹄底狹窄ニアリテハ脈搏
 強長ナリ

療法 要旨ハ負縁ノ狹縮ヲ擴張スルニアリ蹄底ノ中央若シ疼痛ヲ存
 セハ該部ヲ薄削シテ指壓ニ應ズルニ至ラシムベク蹄尖ヲ充分ニ削切
 シ上躰ノ外ハ全部水平ナル蹄鐵ヲ裝シ常ニ濕潤ヲ存スルニカムベシ
 又一法トシテ蹄踵狹窄ニ用ユベキ蹄支鐵唇ヲ有スル蹄鐵ヲ裝着シ開
 蹄器ヲ以テ蹄ヲ擴張スルコトアリ下釘スルニハ可成變形部ヲ避クベ
 シ療法ノ最モ有効ナルハ蹄鐵ヲ脱シテ矯正ノ削蹄ヲ施シ六乃至八週
 間ノ放牧ヲ行フコト是ナリ(但シ其間二週日毎ニ矯正ノ削蹄ヲ要ス)

「ドミニック」氏ハ側壁鐵臍ヲ賞用セリ鐵ハ三四週日ニシテ改装シ蹄ハ
 常ニ削除スルヲ良トス

第六傾蹄及彎蹄

傾蹄ハ概ネ半廣半狹蹄ニ異ラズト雖其ノ之ヲ發スルノ原因肢勢ノ如
 何ニアラズシテ蹄負重ノ失格裝鐵及衛生ノ過失ニアルモノヲ云フ換
 言スレハ賠償的ニナレル普通ノ蹄形ニアラズシテ護蹄過失ノ結果ニ
 ナレルモノニシテ蹄壁ノ一側多少狹窄シタルモノヲ云フ幼駒育成中
 ニ於ケル護蹄ノ懈怠或ハ削蹄ノ過失及不正ノ裝鐵ハ之ガ遠因トナリ
 爲メニ生スル不等ノ負重ハ蹄ノ發育及營養ノ障害ヲ來シ以テ一局部
 ノ變形ヲ生ス負擔偏重ノ蹄壁ハ壓力ノ爲メニ提舉セラレ或ハ其ノ方
 向ヲ外方ニ轉ス原因若シ幼駒ノ發育期ニ在ラハ蹄底又之レニ準スル
 ノ變化ヲ營ム

此ノ變形ハ單ニ蹄匣ノ角質ノミニ止マラズ又延ヒテ蹄骨ニ及ブ又往

々之ガ爲メニ蹄冠或ハ肉壁ニ角壁腫ヲ生ジ更ニ進メバ裂蹄蟻洞白線裂蹄血斑等ヲ發スルニ至ル又蹄冠ヨリ負線ニ至ル蹄壁ノ方向ハ常ニ直線ナラズシテ時ニ曲線ヲ畫スルコトアリ之レヲ彎蹄ト云フ
患蹄ノ變形稍々其ノ度ヲ進ムルモ通常疼痛或ハ跛行ヲ生スルコトナシ然レモ蹄ノ乾燥及裝鐵ノ失宜ノ甚シキニ至ルモノニアリテハ極度ノ變形ノ爲メニ軟部ヲ壓迫シテ跛行ヲ呈スルニ至ル
傾蹄及彎蹄ハ通常體及蹄ノ發育期中ニ發スルヲ以テ本態トス壯馬ニ在テハ不良ナル裝蹄ノ爲メニ内外壁ノ對等ヲ失シ爲メニ一時此ノ蹄形異狀ヲ生スルコトアルモ矯正ノ裝蹄ニ由リテ容易ニ回復スベシ
原因 幼駒ニ於ケル護蹄ノ懈怠及不良ノ削蹄又裝鐵ノ過誤ハ本症ノ誘因ニシテ肢勢ノ失格ハ之カ素因タリ殊ニ蹄側及蹄踵ノ高サ相均シカラザルモノ最モ有力ノ感作ヲナス幼駒ニ於テ之等ノ過失久シク繼續シテ止マラザレバ其ノ害ハ獨リ蹄形ノ變化ニ留マラズ又肢勢ニ延

及ス是体量ノ負擔ノ不平均ハ累ヲ骨及ヒ關節ノ發育ニ及ボシ強壓部ニ於ケル骨ノ發育ヲ遲滯スルヲ以テナリ故ニ幼駒ニ於ケル合理ノ護蹄ハ又肢勢天然ノ失格ヲモ矯正スルノ効力ヲ有スルナリ
豫後 豫後ノ良否ハ一ニ之レニ關連セル肢勢失格ノ輕重及ヒ之レガ爲メニ繼發スル爾他ノ蹄病ノ有無ニ關ス
蹄壁ノ薄弱ナルモノニ在リテハ釘尖容易ニ軟部ニ觸レテ釘創ヲ生スルコトアリ肢勢ノ失格ニ伴ヘル傾蹄ハ關節韌帶既ニ弛緩セルガ故ニ該馬ハ蹉跌或ハ交突シ易シ其ノ他裂蹄蹄血斑白線裂等ヲ繼發セルモノハ素ヨリ使役ニ害アリ
療法 此ノ變形ノ豫防法トシテ幼駒ノ四五歳ニ達スル間ハ努メテ護蹄法ヲ懇篤ニシ嚴正ノ削蹄法ヲ行フヘキハ最モ主要ノ事ニシテ其ノ効獨リ蹄形ノ變化ヲ防クニ止マラス能ク肢勢ノ失格ヲモ匡正シ得ルノ利益アリトス幼駒ノ發育期中ニ生ジタル傾蹄ニアリテハ肢勢及負

重ノ如何ニ鑑ミテ嚴正ノ削蹄ヲ行ヒ體重ノ負擔ヲ平均スレハ容易ニ醫治スルヲ得ヘシ既ニシテ蹄鐵ヲ裝スルニ至レバ其ノ凹彎セル蹄壁ニ對スル鐵枝ノ上面ハ水平ナラシメ凸彎セル部分ニ對スルモノニハ斜面ヲ作ルヘク若シ要アラハ此ノ鐵枝ニ適宜ノ鐵唇ヲ設クヘシ又矯正ノ削蹄ニ於テ蹄壁ノ長キニ過ギタルモノハ十分ニ削截スベク短キニ過グルモノハ補償物ヲ以テ之ヲ補フヘシ若シ場合ノ之ヲ許スアラハ過長ナリシ蹄壁ノ負縁ニ體重ノ負擔ヲ免ルカ爲メニ之ト鐵面トノ間ニ空隙ヲ設クルヲ可トス此ノ目的ニ供用スヘキ蹄鐵ハ連尾鐵ニシテ此ノ鐵ハ體重ノ負擔ヲ蹄又ニ配分シ蹄機ヲ催進スルヲ以テ能ク蹄形ヲ回復スルノ効アリ又「テフエイ」氏ノ窄蹄蹄鐵モ之ヲ應用スルニ足ル治療中ハ屢々次改装ヲ行フヲ以テ利アリトス

壯齡ノ馬ニ在リテモ亦治法之レニ異ナル處ナク同一ノ主旨ヲ以テ矯正ノ裝鐵ヲ行ヒ以テ體重負擔ノ平均ヲ計ルヘク若シ繼發症ノ存スル

アラバ之レニ對スベク適宜ノ治療法ヲ講ズベシ

傾蹄患馬ヲ堅道上ニ使役スルノ必要アル時ハ藁護謨若シクハ栓樹皮等ノ填底法ヲ用フベシ

第五章 蹄質異狀

第一、硬蹄及乾蹄

硬蹄トハ角質乾硬ニシテ牢韌ナラザルモノヲ云フ、些少ノ誘因アルモ負縁破碎シ易シ、下釘ノ際蹄角輒モスレバ破碎シ釘身ヲ脫去シテ角裂ヲ生ズ、

輕度ノモノハ認メ難シト雖モ概ネ蹄角ノ破碎シ虧裂ニ由テ察スルヲ得、凡ソ本病ハ貴種ノ馬ニ多ク後蹄ヨリモ前蹄ニ多シ、蹄冠往々乾燥破裂シ、其ノ周圍ノ皮膚肥厚ス、硬蹄ヲ有スルモノハ跛行セザルモ轉身自在ナラズ、恰モ僕麻質斯ニ罹レルモノ、如シ、又蹄角脆摧ニシテ、鐵屢脫

失ス、爲ニ堅地ニ使役スルヲ得ズ。

原因。遺傳ニ由ルモノアリ、生蹄膜ノ成形異常ニ由ルモノアリ、知覺部ノ慢性病ハ硬蹄ヲ生ジ窄蹄亦之ヲ來ス。

主要ナル誘因ハ蹄ノ乾燥ニアリ、夏期堅硬ノ地ニ多キハ之ガ爲ナリ、濕地ヨリ急ニ乾地ニ移シ、或ハ脂肪ヲ塗ラズシテ時々水ニ浸セバ乾燥ヲ致ス、其他過烈ノ熱鐵角壁ノ鑪出等亦之カ原因トナル。

療法。生蹄膜ノ異常ヨリ硬蹄ヲ來セル場合ニ於テハ姑息療法ヲ施スノ外良策ナシ、此ノ目的ニハ屢脂油物ヲ塗布シテ蹄ヲ軟化シ、弾力性ヲ有セシムルニアリ、蹄非常ニ乾燥シ、動物跛行スルニ至レバ巴布又ハ脚浴ヲ用ヒ、以テ脂肪ヲ用フベシ、脂肪ヲ用フルニハ蹄ノ表面乾燥スルヲ待テ用フルヲ可トス、蹄膝及ビ蹄壁部ニハ殊ニ注意シテ用フベシ、蹄軟膏ハ爹兒、脂肪等分或ハ爹兒一、脂肪二分トナス、裝蹄ニハ殊ニ注意ヲ要ス、就中蹄ノ負縁ト接蹄面トハ密着スル様ニスベシ、蹄鐵過短ナレバ不

可ナリ、又釘ハ成ルヘク細少ナルモノヲ用フベシ、蹄ノ外壁ハ鑪削スベカラズ、本病ノモノヲ硬地上ノ使役ニ用ヒント欲セハ、革片若シクハ護ヲ蹄鐵ト蹄トノ間ニ挿入スベシ、蹄又大ナレバ鑪鐵ヲ用フルモ可ナリ、脆蹄ハ管理法及ビ裝蹄法ニ注意スレバ次第ニ治療シ得ルモ其ノ甚シキモノハ農用ニ供スル外良策ナシ。

第二、軟蹄。

軟蹄トハ蹄形扁大角質柔軟ニシテ硬固ナラザルモノヲイフ、而シテ抵抗カニ乏シク硬蹄ニアリテハ角裂ハ角質ノ方向ニ從ヒ軟蹄ニアリテハ角質ノ老廢速カニシテ負縁ニ於テ、最モ角質ノ破壊スルヲ見ル、而シテ蹄釘ハ容易ニ蹄ヲ穿通シ、其ノ釘尖角壁ニ現ハル、部分ニ於テ蹄壁腐裂スルヲ見ル、又屢蹄底ノ挫傷ヲ來ス、軟蹄甚シキモノニアリテハ蹄壁ノ彎曲スルモノ罕ナラス、蓋シ角質ノ柔軟ナルト蹄壁ノ抵抗力少キニヨリ体量ノ負擔ニ堪ヘズシテ蹄壁及ビ蹄支ノ角質ハ彎曲ス、殊ニ踵

壁部ニ於テ然リトス、而シテ屢々内方ニ彎曲シ内部ヲ壓迫シ跛行ヲ生ズ。

鑑識。軟蹄ノ鑑識ヲナスニ方リ其ノ發生ノ多少及ビ用役ノ種類ニ由ラザルベカラズ軟蹄ヲ有スル動物ハ硬地上ノ使役ニ適セズ屢々跛行ヲ見ルコトアリ、裝鐵者ノ巧ミナルニアラザレバ裝鐵スルコト能ハズ、又踵壁部ノ彎曲甚シキキノ如キ蹄球部ノ下方ニ轉位シ、爲ニ慢性ノ跛行ヲ生ズルコトアリ、蹄形ハ又軟蹄ノ鑑定ニ必要ナル關係ヲ有ス、蹄形不良ナルハ其害殊ニ甚シ。

原因。低地産ノ馬ニ多ク、硬蹄ノ如ク遺傳素因アリ。

諸因ハ蹄角ノ濕潤及ビ角質變性ノ不全ニアリ。

療法。本病ノ原因單ニ濕氣ニアリトセバ全治スト雖モ蹄ノ構造ニ異狀アルハ全治シ難シ、甲ノ場合ニアリテハ濕氣ヲ除去スルニ勉ムベシ乙ノ場合ニアリテハ蹄鐵及ビ蹄ノ管理ニ注意セサルベカラズ即チ肢

勢ニ鑑ミ体重負擔ノ過不及ナカラシメ、蹄鐵ハ廣キヲ要ス、釘ハ可成的多數ヲ下サハルヲ良シトス、廣蹄ニアリテハ八乃至十釘ヲ限リトス、又必要ト認ムレバ二個ノ側鐵唇ヲ附スベシ、蹄ノ管理法ハ其ノ硬度ヲ保タシメ、且ツ抵抗力ヲ有セシメ老廢ヲ防グニアリ、此ノ目的ニハ蹄ヲシテ乾濕宜シキヲ得セシメ、其ノ急變ヲ防グニアリ、之レガ爲、脂肪、蠟、的列並底那、華攝林等ヲ用フルヲ宜シトス、又蠟ヲ用フルモ可ナリ初メ負縁ノ缺損ヲ防グ爲メ假蹄膠ヲ用フルモ宜シトス。

第六章 蹄角分裂

第一、裂蹄

角細管ノ縱經ニ分裂スルモノ之ヲ裂蹄トイフ、其ノ位置輕重及ビ長短ハ場合異ルニ從ツテ一ナラズ、

蹄角分裂ノ位置ニヨリテ生ズル裂蹄ヲ蹄尖裂、蹄側裂、蹄踵裂、蹄支裂ノ

四種ニ區別シ、其ノ上縁ヨリ分裂スルモノヲ蹄冠裂ト云ヒ、下縁ヨリスルヲ負縁裂トイヒ、壁ノ全長ヲ貫キ冠ヨリ縁ニ達スルヲ完裂蹄、裂創ノ深層ニ及ベルヲ深裂蹄、表層ニ止マレルヲ表裂蹄トイフ、裂蹄ハ馬体ノ検査或ハ診斷ニ於テ之ヲ發見スル敢テ困難ナルニ非ズト雖モ、其ノ蹄冠裂ニシテ裂虧大ナラズ、且冠ノ長毛ヲ以テ覆ハル、モノ或ハ故意ニ隠匿セルモノニアリテハ往々看過スルコトアリ、然レモ其ノ深部ニ達セルモノニアリテハ出血或ハ跛行ヲ呈スルヲ以テ徵知スベシ、裂創深淺ノ検査ニハ通常釘端ヲ打チテ平扁トナシタルモノヲ以テ探子ニ代フ、原因 一、蹄冠部ノ創傷ニシテ角質滋生ノ作用ニ妨害アルモノ、二、高蹄ニアリテハ蹄尖、半狹半廣蹄ニアリテハ蹄側低蹄ニアリテハ蹄踵ニ於ケル蹄冠部過載ノ牽伸ヲ主因トシ、薄弱ノ蹄壁、蹄角ノ乾燥彎曲シタル蹄鐵、尋常ノ蹄鐵上ニ於テ蹄踵負縁ニ間隙ヲ存スルモノ、堅道、不平地、或ハ凍路上ニ於ケル速歩作業、重荷ヲ負ヘル速歩或ハ駈歩作業、乘馬ノ障

碍飛越等之ヲ幫助ス、其他舉踵蹄ヲ生ズベキ蹄踵ノ過高ハ軍隊ニ於ケル内踵裂、普通ノ原因ヨリ負縁裂ハ負縁ノ外縁ニ銳角ヲ存セル蹄ノ跌宕、負面ノ平坦ナラザル蹄鐵、釘孔ノ外縁ニ偏リタル蹄鐵、釘ノ高ク又淺キニ過ギタルモノ及ビ落鐵等ヲ以テ原因トス。

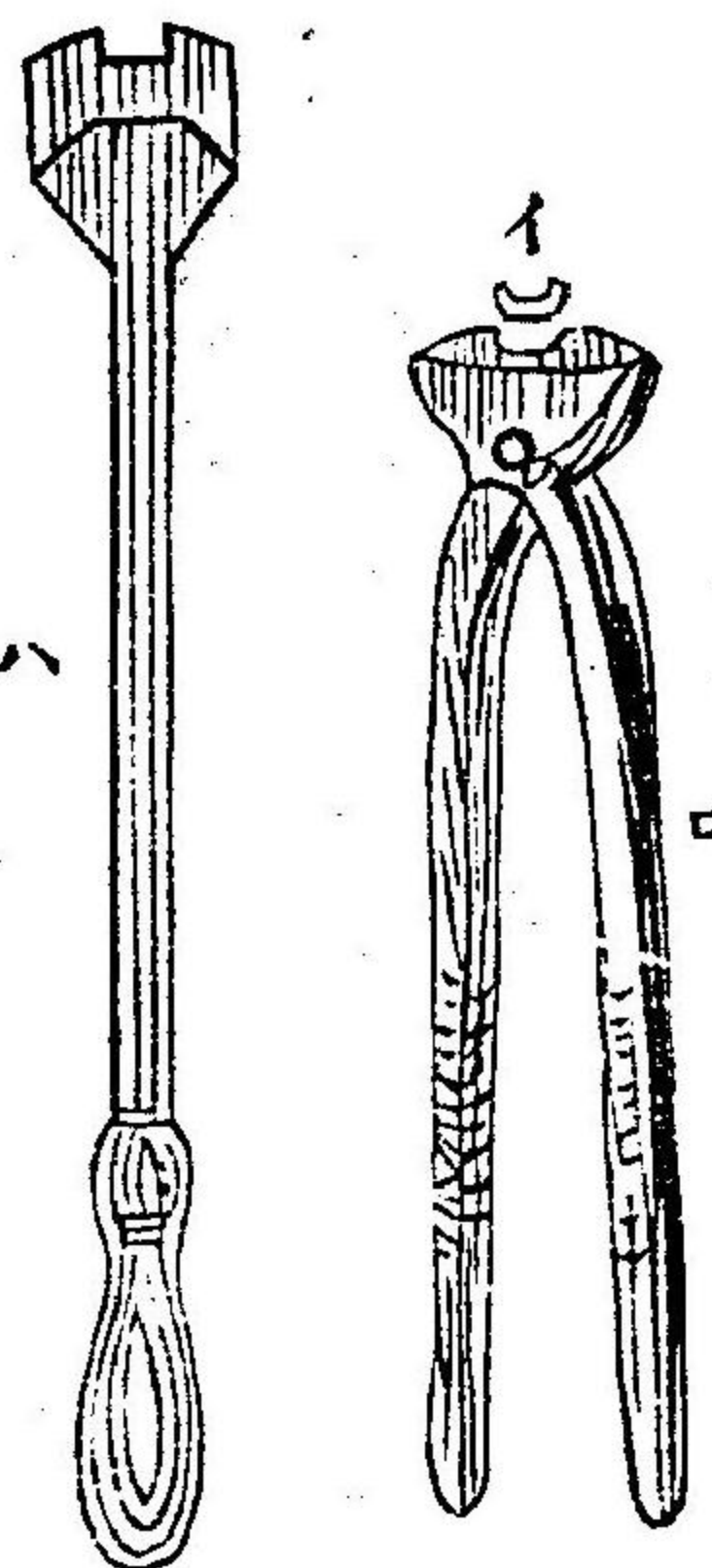
豫後 裂蹄ノ豫後ハ其種類及ビ原因ニヨリテ一ナラズ、ソノ最モ省慮ヲ要スベキモノハ負縁不等ノ爲ニ蹄冠ニ牽伸ヲ受クルモノニシテ半狹半廣蹄及ビ低蹄ニ發スル蹄冠裂ノ類ナリトス、是レ這般ノ裂蹄ニ在リテハ蹄角ノ新生ヲ俟チテ初メテ癒ユルコトヲ得ベキモノナルヲ以テ多數ノ治療日數ヲ要シ、甚シキニ至リテハ蹄ノ全新更期ヲ俟ツノ已ムヲ得ザルニ至ルモノアルヲ以テ、又速歩駈歩或ハ飛越等ニ於ケルガ如ク蹄ノ劇震或ハ不等ノ負重ニヨリテ分裂シタルモノニアリテハ癒後馬ヲ使役スルニ及ンデ新生蹄角再ビ同一ノ原因ニ遭ウテ更ニ分裂スベク、又蹄冠ノ創傷ニ基因スルモノニアリテハ同部ノ絨毛缺損セルガ

爲ニ永ク蹄角ヲ生ゼザルニ至ルヲ以テ此等ノ裂蹄ハ總テ危險ナルモノト認ムベシト雖モ蹄過度ノ乾燥ノ爲ニ或ハ裝蹄不良ノ爲ニ來レル蹄冠裂或ハ尋常負緣裂ノ如キハ共ニ恐ルニ足ラザルナリ。

療法。先ヅ原因ヲ除キテ分裂ノ創唇ヲ結束シ以テ爾後發生スベキ新角質ノ分裂ヲ防グベシ然レモ創唇ノ結束未ダ必ズシモ眞個唯一ノ療法ニアラズシテ蹄負重ノ平均及ビ蹄形ノ矯正等之ト同時ニ實行セラレハニアラザレバ恐ラクバ徒勞ニ歸セン。

裂創創唇ノ結束法ハ其ノ種類甚ダ多シ左ニ其ノ主要ナルモノヲ擧グレバ、

一、鑿。線ヲ以テ上圖(イ)ノ如キ鑿ヲ造リ(ハ)ノ如キ特製ノ烙鐵ヲ以テ鑿ヲ装着スベキ部位ニ於テ蹄壁ヲ燒烙シテ孔ヲ穿ツ。鑿ヲ刺入スルニ足ルベキ深サヲナスニ至ルヲ以テ度トナス焦烙終レバ直ニ鉗子(ロ)ヲ以テ鑿ヲ蹄壁ニ刺入シ以テ裂創ヲ結束ス鑿ノ固定ハ必ズ烙鐵ノ直後



ニ於テスルヲ要ス否ラザレバ焦烙セル蹄壁後ニ硬變シテ鑿ノ刺入ヲ困難ナラシメ從ツテ結束ノ鞏固ヲ害スベシ且ツ此ノ手術ハ必ズ負重セル蹄ニ於テ行フベク鑿ノ用數ハ蹄創ノ長短ニヨリ一乃至三個ヲ定限トスコノ法ハ蹄尖裂ノ一種ニノミニ賞用スベキモノニシテソノ他ニハ適應セズ。

二、金屬板。金屬板ヲ以テ適宜蹄壁ニ密接スベキ形狀ヲ作り木製ノ小螺子ヲ以テ之ヲ固定スルモノニシテ螺子ノ長サハ蹄壁ノ厚徑ヲ以テ度トスベシ装着ノ前金板ヲ熱シ之ヲ以テ蹄壁ヲ焦烙シ装着ノ後ハ金屬板少シク蹄壁ニ埋沒スルヲ要ス此ノ法ハ蹄側及ビ蹄踵ニモ應用スルヲ得ベキモ踵端ニハ適當ナラズ。

三、鉸釘。裂創ノ兩側ヨリ蹄釘ヲ刺入シ裝鐵ノ際ニ於テスルト同一ノ

方法ヲ以テ、ソノ兩端ヲ曲ゲテ釘節ヲ造リ以テ裂創ヲ結束ス釘ノ刺入ヲ容易ナラシムル爲ニ或ハ角壁打ノ細端ヲ延長シテ錐ヲ造リ、焦烙法ヲ以テ豫メ蹄壁ニ孔ヲ穿ツヲ便トス、鉸釘法ハ往時ヨリ久シク行ハル、モノニシテ能ク實際ニ適應スルモ蹄壁ノ稍厚キ蹄尖及蹄側部ニアラザレバ行フヲ得ズ、近來コノ孔ヲ穿ツガ爲ニ特性ノ鑽ヲ製出シ或ハ鉸釘ノ代用トシテ金屬線ヲ用ヒ其兩端ヲ糾合シテ創裂ヲ結束スル方法ヲ報告セルモノアリ、以上三法ノ外ニ世ニ存在スル革帶或ハ永久糊帶等裂創ノ咬開ヲ防遏スルノ法一ニシテ足ラズト雖モ多クハ實際ニ適當セザルヲ以テ之ヲ略ス。

イ、蹄冠裂

蹄冠裂ハ省慮ヲ要スベキモノニシテ常ニ裝鐵蹄ニ發生ス、總テ蹄ヲ擴張シ其ノ形狀ヲ改善シ蹄壁ノ患部ヲ脱重シ且ツ蹄ノ發育ヲ催進スベキ裝蹄法ハ皆之ガ治療ヲ便ニス此ノ目的ニ對シ半月狀蹄鐵、窄蹄蹄鐵

連尾蹄鐵及ビ填底法殊ニ填充物ヲ有スル革底等皆能ク適應ス。

一、蹄尖裂。此ノ裂蹄ハ高蹄及ビ後蹄ニ於ケル過長ノ蹄尖或ハ鐵唇ノ基礎ヲ以テ蹄尖負縁ヲ壓迫スルモノ或ハ前蹄ニ於ケル蹄鐵上彎ノ不足等總テ蹄尖部ニ於ケル体重ノ過短若シクハ劇震ヲ以テ原因トナス。療法、踏着力平坦ニシ蹄鐵ニハ前側鐵唇ヲ設ケテ前鐵唇ヲ省キ釘ハ後方ニ装着スベク裂創ノ結束ニハ金屬鉸釘或ハ鉸釘ヲ用フベク裂創尙未タ大ナラズシテ原因ノ判明セルモノニアリテハ原因ヲ除キ矯正ノ裝蹄ヲ行フヲ以テ之ヲ醫スルニ足ル、連尾蹄鐵ハ蹄壁負縁ノ缺損セルモノニ限り之ヲ用フ。

二、蹄側及蹄踵裂。從來我馬匹中ニ於テ發生スル裂蹄ノ十中八九ハ皆コノ種類ニ屬スベキモノニシテ、殊ニ歩法壯快ノ馬ニ多ク舉踵セル前蹄ノ内側ニ發スルヲ常トス、其原因ハ外向蹄ノ削蹄ヲ誤リ内踵及外蹄尖ヲ高フシ爲ニ蹄ヲ内向セシメ内踵部ノ反動ヲ増進スルニアリ、故ニ

此ノ患ニ罹レル蹄ハ概テ多少内蹄尖凹ニ、外蹄尖凸ニ彎曲シ蹄尖内向シ(肢勢ニ反シ)内踵擧上スルヲ常トス、從來此ノ誤削ニ對スル矯正裝蹄法ヲ知ラザルガ爲メ反覆回歸シテ遂ニ良馬ヲ廢役セシメタルノ例鮮シトセズ。

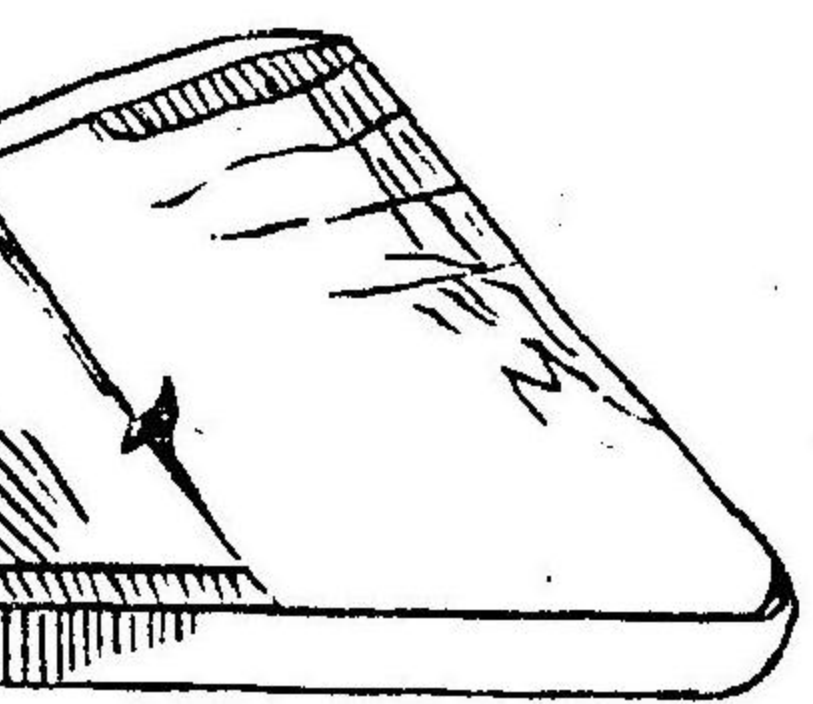
此ノ裂蹄ノ前蹄外側ニ發スルハ往々九州馬ニ見、又蕪蹄平蹄若シクハ弱蹄ノ低蹄ニ於テ見ル、此等ノ蹄ニ在リテハ屢々同時ニ内外ノ兩側ニ併發スルコトアリ。

療法。原因ノ甲ニ屬スルモノハ内擧踵蹄ノ項ニ説ケル要領ニ基キ十分ニ矯正ノ裝蹄ヲ行フヲ以テ足ルベク、完裂蹄ニ非ラザル限りハ鉸釘或ハ造構等ノ要アラズ、又改装后ハ一日ノ休業ヲ命ゼザルモ安全ニ治療スルコトヲ得ベシ、元來裂蹄療法ノ要ハ新蹄ノ發生ヲ俟ツニアルヲ以テ原因若シ全ク排除セラレザレバ一ヶ月乃至二ヶ月ノ休業ヲ要ス、然ルニ休業及運動ノ缺乏ハ蹄ノ生長ヲ延滞スルノ不利アルヲ忘ルベカ

ラズ、且ツ矯正ノ裝蹄完カラザレバ鉸釘造構或ハ蹄下ニ間隙ヲ設クルガ如キ普通ノ療法ハ皆姑息タルヲ免レザルヲ以テ長日數ノ休業ヲ要スベキノミナラズ癒后ニ至リテ再發ノ虞少カラザルナリ、原因ノ乙ニアルモノハ此ノ如キ簡易ノ一法ニ據ルヲ得ズ、矯正ノ削蹄ハ素ヨリ第一要點タルベキモ尙ホ他ニ蹄壁殊ニ踵部ノ負擔ヲ減スルガ爲ニ連尾蹄鐵或ハ填底法ヲ用フルノ要アリ、釘ハ裂創ノ直下或ハ其ノ后ニ裝スルヲ禁ズ然レモ尙患部ノ反動分裂ノ増長スルヲ止メ難キ虞アルハ下ニ述ブルガ如キ方法ヲ以テ負縁ニ間隙ヲ設クルヲ可トス、即チ上圖ノ如ク間隙ノ前端ハ裂創ノ延長線下ヨリ起リ後端ハ裂創上端ノ直線下ニ終ルベシ、間隙ノ距離ハ次回ノ改装期ニ至ルマデ鐵壓ノコ、ニ達セザルヲ度トス。

蹄又ヲ缺損セル窄蹄ノ分裂ニアリテハ窄蹄蹄鐵或ハ連尾蹄鐵ヲ用フベシ。

裂創不正ニシテ相壓迫スルモノニアリテハ互壓ノ創縁ヲ切除シ或ハ表面ヨリ薄削スベク且之ニ壓定ノ繃帶ヲ加ヘテ過度ノ乾燥ヲ防ギ増裂ヲ豫防シテ新蹄ノ發生ヲ俟タザルベカラズ。



裂創ノ正シキモノニアリテハ要アラバ鉸釘、金屬或ハ錠ヲ用フベク分裂増長ヲ防グガ爲ニハ裂創下端ニ於テV字若シクハ一字形ノ深キ溝ヲ蹄壁ニ穿ツベシ而シテソノ溝ノ深サハ角質葉狀層ヲ見ルニ至ルヲ度トス。

蹄支裂ハ蹄踵狹窄スルカ或ハ過高ニシテ變位セルモノニ類發シ殆ンド前蹄ニ限リ屢々蹄血斑ヲ伴フ、分裂ノ知覺部ニ達スルモノハ表層炎ヲ發シ駐立中ニアリテハ患肢ノ負重ヲ輕減スルガ爲ニ繫ヲ峻立シ歩行セシムレバ跛行ヲ示ス、原因若シ持久セバ炎症延ビテ深層若シクハ跛跛ニ及ヒ蹄球ノ甚シキ腫脹ヲ生ジ治癒

頗ル困難トナル。

蹄支ハ蹄ト共ニ撓動スルノ部分ナルヲ以テ其ノ裂創ハ蹄ノ体重ヲ加脱スル毎ニ開閉スベシ是レ管ニ裂創ノ癒合ヲ妨害スルノミナラズ更ニ分裂ヲ増進シテ知覺部ノ刺戟及ビ炎症ヲ誘發スルノ原因トナル。診斷上此ノ裂創ノ發見ハ常ニ容易ナラズ、裂ノ精査及ビ剝鐵ヲ待チテ始メテ之レアルヲ知ルガ如キ例鮮シトセズ、患部ヲ削截スレバ裂創或ハ黒線トナリ、或ハ出血創トナリ、或ハ創底ニ灰白色ノ濃汁ヲ見ルヲアリ。

療法。療法ノ目的ハ不裂ノ新角質ヲ發生セシムルニアリ、之レガ爲メ分裂ノ創縁ヲ全然削除シ周圍ノ蹄角ヲ薄削シテ指壓ニ應ズルニ至ラシメ同側ノ蹄踵ヲ多削シテ鐵壓ニ感ゼザラシメ連尾蹄鐵ヲ装着シテ之レニ填充物ヲ有セル草底ヲ併用スベシ。裂創ヲ削除スル爲ニ深キ溝ヲ造リ其ノ溝底濕潤ヲ示スニ至ルトキハ

細絲ニ没藥又ハ蘆薈丁幾ヲ浸シテ溝底ニ填裝シ、黃蠟又ハ假蹄膠ニ閉塞スベシ、療注枝葉ニ流レ原因ノ排除宜シキヲ得ザレバ分裂際限ナク、反覆回歸スベシ。

ハ、負縁裂

負縁裂ハ多クハ蹄鐵ヲ裝セザル蹄ニ發スルモノニシテ蹄壁下縁過度ノ擴張及ビ反動ノ過激ナルニ因ス、其ノ罪ヲ蹄壁角縁鑢削ノ懈怠ニ歸スベシ蹄ノ磨滅ナキ軟地ニ育成ノ幼駒ニ於テ前蹄尖ニ上彎ヲ設ケザレバ蹄尖負縁裂ヲ生ズ、又裝鐵馬ニアリテハ過大ノ釘及ビ下釘ノ過淺之レガ原因トナル其他蹄鐵ノ脱落ヲ覺ラズシテ堅地ニ騎乗シ、爲ニ蹄壁下縁ノ角質ヲ甚シク缺損シ下釘ノ位置ヲ失フニ至ルモノヲ特ニ崩蹄ト云フ。

此ノ裂蹄ノ療法ハ既蹄ニアリテハ蹄鐵ヲ裝スルニアリ裝鐵ニ於テ蹄壁下縁ノ缺裂ヲ恐ル、モノニアリテハ豫防トシテ釘孔ヲ正シキ蹄鐵及ビ細キ釘ヲ用フベシ、分裂ノ増進ヲ豫防セントスルニハ裂創ノ上端ニ烙鐵若シクハ刀刃ヲ加ヘ深サ葉狀層ニ達スルノ溝ヲ穿ツベシ。

第二、蹄角缺損

蹄角缺損トハ蹄壁ノ一部蹄角ヲ缺損シタルモノニシテ多クハ内蹄側内蹄尖若クハ蹄踵ニ發ス是レ交突追突或ハ鐵臍等ヲ以テシタル蹄冠ノ挫傷ニ基因スルカ故ナリ然レモ化膿性挫傷或ハ其ノ他ノ膿膿ノ排泄路ヲ蹄冠ニ求メタルニ生スルモノナリ

蹄角缺損ハ元ト危險ナル分裂ニアラス適當ナル裝鐵法ヲ用ヒ其ノ原因ヲ排除セハ新角質更ニ蹄冠ヨリ發生シテ回復スルコトヲ得ベシ唯缺損部蹄ノ生長ノ爲メニ下降シテ下釘ノ位置ヲ失フニ至レハ茲ニ始メテ一不便ヲ生スヘキノミ

缺損部直下ノ蹄角ハ蹄ノ形狀ヲ損ハサルガ爲メニ成ルヘク久シク保存スヘシト雖其ノ角質若シ弛緩シテ剝起セントスルニ至ラハ直ニ同

部ヲ截除シテ其ノ空間ハ假蹄膠ヲ填充スヘシ

第三、白線裂及蟻洞

甲 白線裂トハ白線ノ某部蹄壁ト蹄底トノ連合ヲ繼絶シタル謂ナリ此ノ分裂ハ常ニ後蹄ヨリハ前蹄ニ多ク我カ馬匹ニ於テハ此ノ患ニ罹ルモノ少カラス然レモ通常表層ニ止マルヲ以テ多クハ危害ヲナスニ至ラス分裂若シ深層ニ及ブ時ハ復々跛行ヲ免レス故ニ之ヲ表裂ト深裂トニ區別スルヲ可トス

白線深裂ノ肉壁ニ達シタルモノハ馬ヲ跛行セシメ該部ニ表層炎ヲ來シ遂ニハ同部ノ化膿ヲ生スルニ至ル之ヲ蹄膿瘡ト云フ白線裂ハ通常不裝鐵蹄ニ發スルモノニシテ蹄壁下縁ノ殊ニ外方ニ屈撓セントスルノ力アルニ基因スルモノトナセモ我國ノ馬種ニ見ル處ノモノハ主トシテ汚物ノ腐敗ニ由ル刺戟作用ニ其ノ原因ヲ歸スヘキナリ

原因 蹄壁ノ傾斜セルモノハ其ノ峻立セルモノヨリモ此ノ患ニ罹リ

易ク豐蹄傾蹄及ヒ窄蹄モ亦素因ヲ有ス白線ハ素ト柔軟ノ角質ヨリナリ抵抗力ニ乏キヲ以テ蹄壁ノ外屈セントスルヲ支フルニ堪ヘス又尿酸ノ如キ有機腐敗物ノ爲メニモ侵蝕セラレ易ク加フルニ蹄鐵烙接ノ際熱度ノ高キモノニアリテハ白線ハ水分ヲ蒸散シテ其ノ質ヲ脆變シ更ニ汚物侵蝕ノ作用ニ便ナラシム其ノ他蹄生長ノ遲滯セルモノハ改装ニ際スルモ負縁ヲ削截スルコトヲ得サルヲ以テ保存セル舊角ハ汚物ノ侵蝕ヲ受ケテ朽敗シ隨テ白線裂ノ原因トナル其ノ他堅道ニ於ケル迅速歩度ノ驅役蹄鐵負縁ノ過狹ナルモノ及ビ外方ニ傾斜セルモノモ亦之ガ原因トナル

療法 療法ハ爾后ノ分裂或ハ腐朽ヲ防止シテ新角質ノ發生ヲ俟ツニアリ先ツ其ノ原因ヲ驅除シ削蹄ニハ殊ニ蹄壁ト蹄底トノ結合ヲ薄削セサルコトニ注意シ其ノ蹄底外縁ヲ以テ多ク負縁ニ與ラシメ以テ蹄壁ノ負擔ヲ輕減スヘシ此ノ法ハ爾后ノ分裂ヲ止メ癒合ヲ速ナラシム

ルニ最モ効力ヲ有ス外方ニ彎出セル蹄壁ニハ鑷ヲ加ヘ尋常ノ方向ニ之ヲ匡正スヘク蹄壁若シ薄弱ナレバ鐵ノ負面ヲ多ク内方ニ傾斜セシムヘシ若シ他ノ合併症伴フアラバ連尾蹄鐵ヲ用ユヘシ負線擴張ノ甚タシキモノニアリテハ矮少ノ側鐵唇著効ヲ奏スルコトアリ
患馬之カ爲メニ跛行セバ患部ニ於ケル蹄壁ノ下縁ヲ削リテ鐵上ニ間隙ヲ設クレバ大ニ疼痛ヲ調和スヘキモ分裂部ノ廣ク蔓延セルモノニアリテハ是ヲ行フコトヲ得サルベシ
裂創ニハ木蓂兒或ハ的列並底及ビ麻散絲ノ類ヲ輕ク填裝スルヲ可トス若シ是等ノ藥劑ヲ缺ク時ハ單ニ黃蠟ヲ用ユルモ可ナリ然レモ假蹄膠ノ填裝ハ其ノ質硬キニ過ギテ恰モ楔ノ如キ作用ヲナシ裂裝ヲ啖開スルノ傾キアルヲ以テ禁忌トナス
疼痛持久シテ荏苒去ラス化膿ノ疑ヒアルモノニハ患部ヲ深ク削リテ孔ヲ穿ツヘク若シ爲メニ血樣液或ハ膿汁ノ排泄アラバ疼痛ハ頓ニ輕

減スベシ其ノ他此ノ蹄ニ對スル療法ハ蹄尖ニ於テ一般療法ヲ參照スベシ

蹄蹄此ノ患ニ罹ル時ハ總テ弛脱ノ角質ヲ切除シ防腐法ヲ嚴行スヘク原因ノ地形ニアルヲ知ラハ蹄鐵ヲ裝スヘシ

乙蟻洞 蟻洞ハ角壁ノ葉狀層トノ相分裂スル蹄病ニシテ其ノ裂間ハ常ニ蹄壁ニ併行ス本症ハ由來稀有ナルモ往々目撃スルコトアリ蟻洞ハ外視之ヲ發見スルニ容易ナラス唯患部蹄壁ノ他ニ比シテ僅カニ突隆セルヲ見テ始メテ疑ヲ生スルニ過キス人試ニ之ヲ輕打スレバ空洞音ヲ發スヘキモ多クハ蹄鐵ヲ剝離スルニ及ンテ始メテ之アルヲ認ムルヲ常トス裂ノ外觀ハ白線裂ニ酷似セルモ其ノ幅ノ白線裂ニ比シテ遙カニ廣キト分裂ノ甚ダ深クシテ蹄壁全長ノ半若シクハ蹄冠部ニ達セルガ如キコトアルニ由リテ鑑識スベシ洞内ニハ分解セル角質ヲ填塞スルヲ普通トスレモ時トシテハ純然タル空洞ヲ示セルモノアリ裂

創ノ長ニハ一ヨリ十二珊米若クハ其ノ上ニ達スルノ差アリ重症ニアリテハ蹄骨ノ低下ヲ伴フ

本症ハ普通疼痛ヲ生スルナキモ蹄壁或ハ蹄底ノ患部直接ニ負擔ニ任スル時或ハ堅道上ニ速歩ヲナスニ方リ往々跛行ヲ呈ス

原因 一説ニ曰ク本症ノ原因ハ蹄冠部ニ於ケル角質泌生作用ノ障礙ナリト云フ然レモ下方及外方ヨリ蹄壁ニ感作スル器械的暴力及釘ノ壓迫モ亦之ガ原因トナルベシ

療法 本症ハ不治症ニアラザルモ經久ニ及ブヲ常トス裝蹄ハ患部ノ負重ヲ免レシメ空洞ヲ清潔ニ洞内ニ麻織絲及爹兒的列並底或ハ黃蠟ヲ填充スベク其ノ蔓延ノ甚ダシキモノニハ連尾蹄鐵ヲ裝スベク患部ニハ釘ヲ下スヲ禁ズ

白線裂及ビ蟻洞ノ根治療法ハ分裂セル蹄壁ノ全部ヲ剝離スルニアリ此ノ手術ハ久シク馬ノ使役ヲ禁ゼザルヲ得ザルノ不利アリテ實行シ

難シト雖軟地ニ使役スルモノニアリテハ此ノ法ヲ實用ス

第四 蹄又腐爛

蹄又腐爛ハ蹄又組織分解軟化シテ其ノ溝ヨリ黒色若シクハ灰白色惡臭ノ濃厚ノ膿ヲ排泄スル蹄病ニシテ腐爛ハ常ニ中溝ヨリ起リ漸ク其ノ週邊ニ蔓延ス然レモ蹄又ノ全部ニ延及スルハ罕レニシテ多クハ其ノ一部ニ止マル腐爛作用直チニ肉又ニ達セバ縦合患馬ハ判然跛行ヲ呈セザルモ其ノ歩行ニ若干ノ苦楚ヲ訴フ

本症ニアリテハ蹄又尖先ヅ消失シ蹄又枝ハ蹄壁彈力ノ爲メ壓迫セラレテ中央ニ接近シ中溝ヲ填塞シ同部ノ清潔及新角質ノ發生ハ之ガ爲メニ阻害セラレ其ノ他腐蝕作用上方蹄球ニ蔓延シテ蹄冠ニ及ビ茲ニ肉冠ヲ刺戟シテ蹄壁ノ表層ニ一種ノ蹄輪ヲ發顯スルニ至ル此ノ蹄輪ハ從來人ノ久シク解釋ニ苦ミタルモノニシテ中層ヨリ生ゼル普通ノ蹄輪(又ハ生長線)トハ全ク其ノ性質及ビ方向ヲ異ニシ普通ノ蹄輪ニ於

ケルガ如ク輪溝ト輪場ト相合列セズ單ニ細キ圓索狀ヲナシ全然蹄冠ニ併行セザル波狀ノ迂曲ヲ畫キ或ハ繼絶シ或ハ連續シテ蹄ノ對側ニ達シ不規則ニ生長線ヲ交叉ス
此ノ蹄輪ハ本症ノ固有ノ症狀ニシテ若シ蹄ニ之ヲ存スルヲ見バ未ダ蹄又ヲ檢セザルノ前其ノ腐爛ニ罹レルノ蹄タルヲ斷定スルヲ得ベク且ツ同症ノ既ニ幾月ノ久シク持續シタルモノナルコトヲ推知スルニ足ルベシ

原因 本症ハ運動ノ缺乏管理ノ懈怠窄蹄及裝鐵ノ失宜ヲ以テ原因トナス元來角質ハ一種ノ有機質ニシテ亞爾加里性液体ニ觸ルレバ頽敗スルノ性アリ殊ニ蹄又ノ角質ニ於テ然リ管理ヲ怠ル場合ニ於テハ排泄物中ニ含有スル亞爾加里性液体ニ於テ必ス此ノ症ヲ發ス數回ノ蹄又多削蹄踵過高ノ如キ總テ踏著ニ際シ蹄又ノ地ニ接着スルコトヲ許サザル裝鐵法ハ蹄又ヲ乾燥萎縮セシメテ其ノ腐汚ヲ招ク又裝鐵ニ於

テ著シキ過失アルヲ見ザルモ動物ヲ久シク厩舍内ニ繋畜シテ運動ヲ缺キ或ハ蹄ヲ不潔ナラシムル時ハ本病ヲ發ス又本病ハ流行性感胃ノ患畜ニ屢々併發スルコトアリ
病性 蹄又ノ角質變性不充分ナル時ハ理學的及化學的作用ニ對スル抵抗力少シ殊ニ蹄又ノ角質ハ蹄底及蹄壁ノ角質ヨリモ老敗シ易キモノナルニヨリ腐敗作用ヲ起シ易キ理ナリ或ル學者ハ本病ヲ以テ惡液質ニ起因スル處ノ疾病トナセリ然レモ腐又ハ純粹ナル局所病ナル性質ヲ有ス故ニ腐又ナル名稱ハ本症ノ症候及ビ腐性ヨリ考フレバ適當ナル名稱トス
豫後 長時日ヲ經ザルモノハ全治スルコトアリト雖既ニ長時間ヲ經タルモノニシテ蹄又ノ狹小トナリタルモノハ治癒頗ル困難ナリ特ニ新角質ニシテ濕氣ノ多量ニ含有スルモノニ於テハ甚ダシ狹小ニシテ萎縮シタル蹄又ニ腐敗ヲ發スレバ豫後不良ナリ本病ノ結果トシテ最

モ不良ナルモノハ蹄壁狹窄之レナリ即チ蹄又狹小トナリ常ニ地ニ觸レサルニ由リ体重ヲ負擔スレハナリ故ニ窄蹄ハ常ニ腐又ヲ併發スルモノニシテ本症ハ狹窄蹄ノ症候トシテ可ナリ然レモ窄蹄ニハ腐又ノ結果トシテ生スルモノト信ズベカラズ

体重ノ負擔不充分ナレバ蹄又ノ血液循環ヲ妨ケ營養不充分トナル從ヒテ角質ノ發生モ宜シカラス即チ蹄又及ヒ蹠枕ノ壓迫ヲ受クル時ハ此ノ部分ニ於テ靜脈叢ヲ壓迫シ血行ヲ遲滯セシム本病ヲ永ク患フル時ハ患馬ノ肢勢ハ遂ニ變狀ヲ來ス即チ屈膝ノ短縮ハ本症ニ由リテ催サル殊ニ前肢ニ於テ然リトス本症ニ罹リタル馬ハ步履確實ナラスシテ屢々滑倒ス腐又ハ蹄癩ヲ發スルノ素因ヲ有スルヲ以テ宜シク注意スベシ

療法 蹄又腐爛未タ久シキヲ經ス蹄モ未タ變形セサルモノニアリテハ先ツ其ノ原因ヲ排斥シ蹄又ヲシテ地ニ接觸セシムルノ方法ヲ講究

セバ容易ニ治癒スルヲ得ヘク其ノ他朽敗ノ角質ヲ除キ日々清潔ニ清水若シクハ防腐藥(石炭酸水二五%)若シクハ昇汞水千倍溶液ヲ以テ患部ヲ洗滌スレバ治癒ヲ催進ス

本症ニ直接ノ關係ヲ有スル厩舎内ノ不潔物ヲ無害ナラシメン爲メニハ先ツ蹄又ヲ洗滌シ之ニ的列並底油ヲ貼布シ熱鐵ヲ以テ之ヲ蹄又ニ密着スヘシ然レモ病既ニ久シキヲ經テ肉又露出シ兩蹄ノ相接近スルニ至レルモノニアリテハ「デフユ」氏窄蹄蹄鐵ヲ用フベシ

是レ蹄又萎縮ノ爲メニ生セル蹄腫ノ狹窄ハ又蹄又腐爛ノ治癒ヲ妨害スルヲ以テ蹄腫壓迫ヲ解除スルニハ本症療法ノ一要件タリ蹄腫ノ過高ヲ以テ原因トセル蹄又腐爛ニアリテハ蹄腫ヲ多削シ薄尾鐵若シクハ半月狀鐵ヲ装着シテ蹄又ノ機能其ノ發育ヲ促ササルニ至レハ隨テ腐朽ハ止マルヲ常トス總テ醫藥及ヒ外科手術的療法ハ一時蹄又ノ腐敗ヲ遏止スルニ足ルヘキモ蹄又ノ發育ヲ催進スルノ能ナキヲ以テ此

レ等療法ノ單用ハ畢竟姑息ノ手段タルヲ免レヌ
從來本症ニ慣用セル「ピラト」液ハ一時頑性ノ腐朽作用ヲ止ムルニ著効
アルモ之カ連用ハ甚タシク踏又ヲ乾燥硬化スルヲ以テ大ニ蹄又ノ發
育ヲ損害ス純爹兒ノ連用モ亦然リトス腐朽作用既ニ停止スルモ蹄又
缺損シテ之カ發育ヲ催進スルノ手段ナキ時ハ時々換裝シ得ヘキ填底
法若シクハ假蹄膠ニテ蹄又ヲ補足シ之レニ連尾鐵ヲ装着スベシ

蹄鐵蹄病學教科書終

明治四十年六月六日印刷
明治四十年六月十三日發行

正價金九拾錢

著作者 樋口 互

鹿兒島縣肝屬郡鹿屋村八百七番戶

著作者 山口 百人

鹿兒島縣肝屬郡鹿屋村八百七番戶

發行者 畑 銳七郎

東京市神田區三崎町三丁目壹番地

印刷者 熊田 敏

東京市神田區錦町三丁目廿五番地

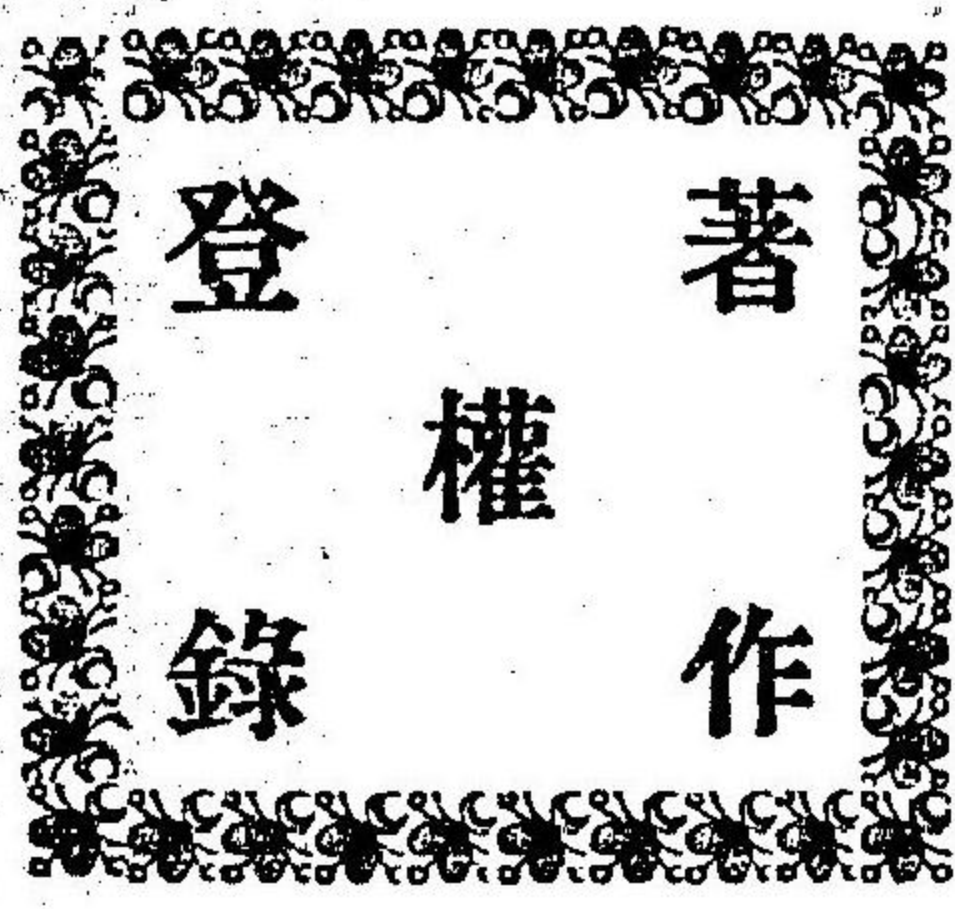
印刷所 熊田活版所

東京市神田區錦町三丁目廿五番地

發行所

東京市神田區三崎町
三丁目一番地

長隆舍



長隆舎販賣書籍ノ内

書名	著者	冊數	正	郵稅
●再版 相馬毛色新説及旋毛圖解	村上	全一冊	五十五錢	四錢
●再版 養牛道しるべ	同	全一冊	七十一錢	六錢
●再版 豚乳寶典	肥塚正太	全一冊	三十八錢	四錢
●再版 豚家必携	杉本銘一郎	全一冊	二十五錢	二錢
●改訂 實用養豚書	森儀右衛門	全一冊	二十五錢	二錢
●增補 畜産講習全書	佐藤運平	全一冊	七十五錢	二十錢
●增補 養雞實驗録	小川休	全一冊	二十錢	二錢
●獸醫 警察	津野慶太郎	全一冊	一圓二十五錢	二百包 送料
●家畜比較解剖圖譜	東京獸醫新報社	全一冊	一圓二十錢	四錢
●實用 家用禽書	農商務省	全一冊	七十五錢	八錢
●家畜 寫生圖	本田幸介	全一冊	七十五錢	二十錢
●家畜 禽圖譜	豊岡町種禽場	全二冊	三十錢	二錢
●家畜 禽書	佐藤信平	全一冊	七十錢	四錢
●家畜 飼養法要略	重枝養禽園	全一冊	四十錢	四錢
●家用 禽飼養法要略	農商務省	全一冊	二十錢	二錢

●泰西農具及獸醫治療器械說明書	駒場農學校	全一冊	十六錢	二錢
●應用蹄鐵學	岸本雄二	全一冊	九錢	八錢
●受驗蹄鐵攪要學	本田榮次	全一冊	六錢	四錢
●受驗蹄鐵攪要學	津野重太郎	全一冊	四錢	四錢
●蹄鐵攪要學	農商務省	全一冊	五錢	六錢
●陸軍蹄鐵術教範	陸軍省	全一冊	二錢	三錢
●家畜處方類集	相摸嘉作	全一冊	四錢	四錢
●增訂蹄鐵工開業試驗問題答案集	森儀右衛門	全一冊	五錢	六錢
●東京獸醫新報	東京獸醫新報	每月一回	一冊九錢	五厘
●家畜發生學	生駒藤太郎	全一冊	六錢	五錢
●實習細菌學總論	淺川範彦	全一冊	一圓四錢	十錢
●同各論	同	全二冊	三圓十錢	廿四錢
●細菌實習指針	佐多博士	全一冊	廿五錢	二錢
●病理組織顯微鏡的研究法	山極博士	全三冊	三圓卅錢	廿四錢
●及細菌類顯微鏡的研究法	山極博士	全三冊	四圓卅錢	廿四錢
●病理解總論講義	樫田學士	全一冊	一圓卅錢	十錢
●臨牀細菌學	山學士	全一冊	一圓十錢	十錢
●細菌學大意及傳單	同	全一冊	一圓十錢	十錢

●衛生檢查法導綱	佐藤勤也	全二冊	上金五十四錢	下金六十四錢	郵稅金六錢
●微菌學業府	長谷川一	全一冊	一圓五十錢	五十錢	四錢
●食肉衛生警察	津野慶太郎	全一冊	六錢	四錢	四錢
●家畜及禽類の飼料	村上要信	全一冊	七錢	六錢	六錢
●增訂豚新書	村上要信	全一冊	八錢	六錢	六錢
●增訂雞の飼料	村上要信	全一冊	八錢	六錢	六錢
●屠畜檢查員指掌	金澤常勇	全一冊	二錢	二錢	二錢
●家畜內科類症鑑別	同	全一冊	三錢	四錢	四錢
●家畜外寄生動物學	賀島政基	全一冊	三錢	四錢	四錢
●家畜保險論	津野慶太郎	全一冊	七錢	五錢	八錢
●家畜診斷學	原島善之助	全一冊	一圓八十錢	十二錢	十二錢
●獸醫畜產法規	農務局畜產課	全一冊	六錢	六錢	六錢
●養畜學	賀島政基	全二冊	一圓	十錢	十錢
●獸醫調劑提學	米山利作	全一冊	五錢	六錢	六錢
●家畜生理學上	深谷敬一	全一冊	八錢	六錢	六錢
●受驗家畜寄生動物便覽	棚橋昇	全一冊	廿五錢	二錢	二錢

● 日本農務局 全一冊 拾五錢
● 日本農務局 全一冊 拾五錢
● 日本農務局 全一冊 拾五錢
● 日本農務局 全一冊 拾五錢
● 日本農務局 全一冊 拾五錢
● 日本農務局 全一冊 拾五錢
● 日本農務局 全一冊 拾五錢
● 日本農務局 全一冊 拾五錢
● 日本農務局 全一冊 拾五錢
● 日本農務局 全一冊 拾五錢

△近刊豫告▽

森儀右衛門君編

● 訂正 第四版 畜畜簡明治療法 全一冊 三十錢

● 獸醫學士岡見彦藏先生校閱樋口五先生共著

● 蹄鐵 蹄病學教科書 全一冊 近刊

24-29-29

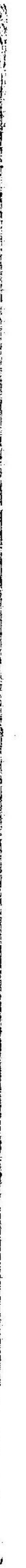
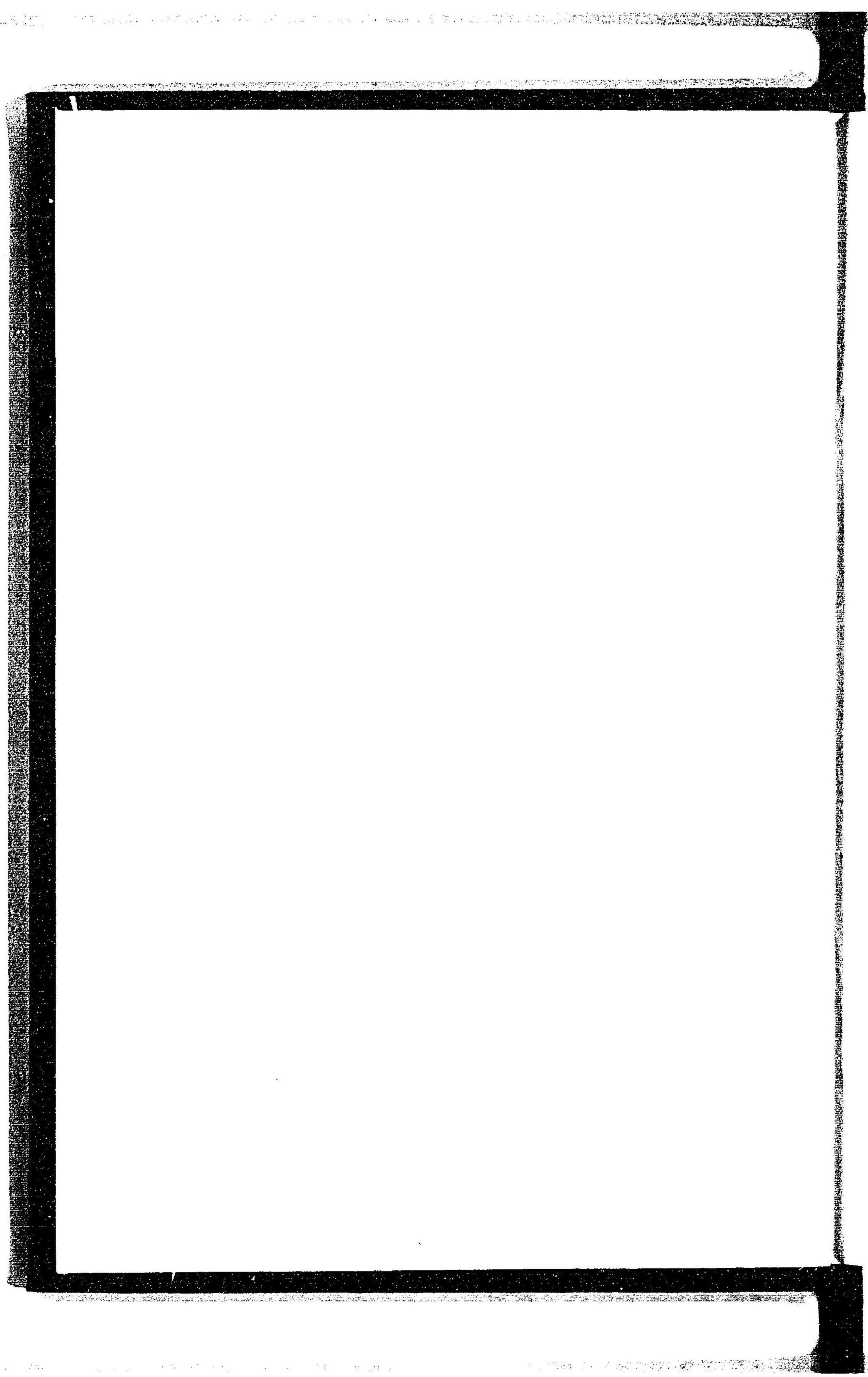
●發行所

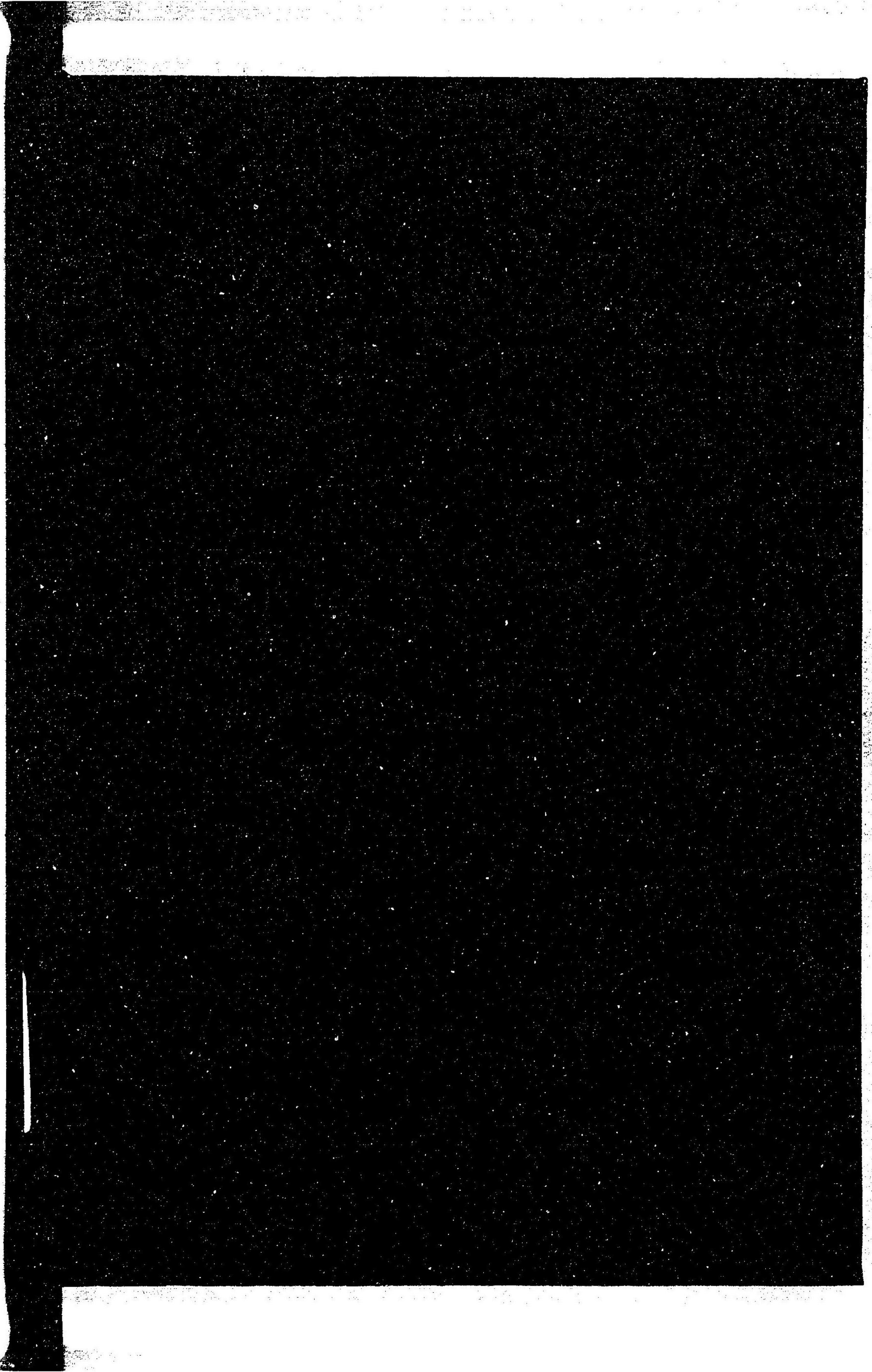
東京市神田區三崎町三丁目一番地

長隆舍

Faint vertical text or markings along the left edge of the page, possibly bleed-through from the reverse side.







31
355

064950-000-6

31-355

蹄鉄蹄病学教科書

樋口 亘
山口 百人 / 著

M40

CCD-0415



