

聖 祖
庭 訓 格 言

瓜洋序報

訓曰孟子云持其志無暴其氣人欲養身亦

不出此兩言何也誠能無暴其氣則氣自

然平和能持其志則心志不為外物所搖

自然安定養身之道猶有過於此者乎

光緒三十年十月初四日

第四百六十四册

本局開設天津河北獅子林

本册目錄

宮門抄

上諭

奏議 ○鄂督張一件

摺片摘要四則

文牘 ○本省一件

日俄戰紀(二六四)

新聞 ○各省四則

學報 ○藏事質言 ○美國

商務條陳稿 ○科學叢

錄一 雜誌 三 文編

圖畫 ○起水機器之輪扇

及齒輪

敬啟者本局奉 督憲札飭編印直省同官錄所有應行填寫三代履歷業經刊刷格式分別移咨轉行在案迄今日久多未彙送前來本局限年內出書必須於十月彙齊各府廳州縣如有尙未填送者請迅即照式填寫三代履歷或逕寄本局或詳由本道轉送幸勿再延禱切盼切統此布 聞伏惟 台鑒 本局謹啟

本局經收報款清單 本局報價自癸卯年正月起截至本年十月初五日止所有直隸府廳州縣未清各款均分季注明以備查核續收之款隨即更正其已交本年報價者亦分別注明統此布聞

欠癸卯冬季報費

南宮五十四兩

西路一兩二錢七分六釐

灤州四十五兩

豐潤十二兩三錢另八釐

永年六十兩

肥鄉三十三兩

隆平三十三兩

唐山二十六兩

豐寧六兩

欠秋冬兩季報費

鉅鹿八十八

欠冬季加派併臘月

報費

易州三兩四錢五分

欠冬臘兩月報費

武清二十兩

大興十七兩

長垣三十七兩五錢

欠八月至臘月報費

良鄉四十九兩

房山三十八兩

欠臘月報費

永清九兩五錢

靈壽十兩〇三錢三分

新城十二兩

平谷十二兩

欠閏月報費

灤平三兩 南樂三兩

欠九月報費

承德府二兩 臨榆十八兩

欠十月報費

清豐八兩

欠八九十月添報二分報費

成安三兩

欠四月添報六分報費

高陽三兩

欠六月至冬月報費

懷柔三十六兩

宮門抄

十月初二日 禮部 太常寺 正紅旗值日無引 見 萬寶華假滿請 安 崑中堂敬中堂專

摺謝賞神糕 恩 湖南學政支恒榮謝 恩 江西叅將奎旺謝 恩 吏部呈進冬季摺紳

召見軍機

十月初三日京電本日 召見軍機 劉思霽 摺抄奉

上諭裕德著授爲大學士世續以吏部尙書爲協辦大學士欽此

奏議錄要

鄂督張奏施南教案滋多會匪未淨擬請將裁撤糧道改施鶴兵備道以資治理摺

奏爲施南府地方教案滋多會匪未淨擬請將裁撤湖北督糧道一缺改施鶴兵備道以資治理而弭釁

端恭摺具陳仰祈 聖鑒事竊照湖北施南府屬境地本係苗疆界連巴蜀其宜昌府屬鶴峯州亦苗

疆舊地遠接湖南均屬民風番野伏莽繁滋遠距省城一千九百八十餘里聲息每多阻隔而湖北之有

教案實自施南府屬之利川縣始利川與四川夔州府屬縣多有接壤夔府教堂素多十六年前利川天

主教堂教民卽已不少積案疊疊以致民教之嫌隙日深教讎之蔓延日熾案已斷而復翻讐已解而復

結近年施南府屬并有傳耶穌教者於是天主耶穌兩教教士設堂日廣依附日多爭端迭起施郡所屬

山深箐密素多會匪匪徒見民教齟齬益復從中煽誘毒愈深地方官政事紛繁於民教涉訟之案未

必皆能立時清理甚或袒教抑民含糊了事民情忿無所洩則相率入教以相抵制奸猾之徒陽託教堂

以自庇隱通會匪以尋仇伺機竊發隱患方深知府權力既有不足而營汛武員又多與地方民事隔膜

呼應不靈防範偶疏釁端立啓近年宜施兩屬會匪教案屢釀巨禍光緒二十四年至煩兵力剿辦懲創

不爲不嚴而愚民罔顧後患一朝之忿忘身及親絕不知所懾懼至此大而恩施縣屬又出事端幸調派勇營分投彈壓查拿兇犯辦理迅速亂事旋已尙未致釀爲厲階懲前毖後若無大員前往駐劄督察鎮撫時往各處巡察將所有教案秉公判斷及早消弭誠恐此後地方仍難平靖設使再生枝節必致牽動大局斷不能如此次之平安速結其貽患何堪設想然僅派一候補道員無管轄地方之權州縣不肯聽命則仍無濟於事臣體察情形反覆籌度必須增設實缺道員兼轄文武俾分巡屬境相機調度冤釋枉加意拊循使民教調和相安無事嚴辦會匪奸宄潛蹤庶足以綏靖邊圉安輯民生查鶴峯州雖隸屬宜昌而距施南府城較近僅一百餘里與湖南大牙相錯過有招解人犯例須由道府勅轉鶴峯距宜昌府已四百七十里距荊州道治更遠至千百餘里公事諸多窒礙控馭勢有不及亦宜變通辦理茲擬請於施南府城增設兵備道一員并請將鶴峯州升爲直隸廳同知由宜昌府屬撥出徑隸該道此項新設之道員即管轄施南一府鶴峯一廳名爲分巡施鶴兵備道并以派往施南駐劄之常備軍一營作爲施防營歸該道節制調遣此道缺應作爲苗疆最要之缺由外揀員請補臣此次另摺 奏請裁撤湖北督糧道一缺查糧道應領俸銀除均攤荒缺外實支銀四十二兩有奇應領養廉銀除扣成減平外實支銀三千七百六十兩應請即以糧道原支俸廉作爲施鶴道俸廉并將糧道衙門應支吏役工食一併移作施鶴道衙門吏役工食於帑項絲毫無所出入而施鶴地方得有監司大員鎮懾其間以時巡察撫綏凡吏治教案責令盡心督理防患未然實於鄂省大局化俗弭亂之道大有裨益惟施南深僻瘠苦創設該道之意自應隨時巡察各屬周歷山鄉方能杜絕匪蹤消弭教衅屬縣皆係貧瘠其所到之處夫馬供張概令自備斷不准絲毫擾及屬官鄉民是該道辦公所需斷難甚少僅此俸廉之數實有不敷臣當於清查陋規項下酌量核給該道辦公經費以資整飭而免擾累其鶴峯直隸廳之缺亦請作爲苗疆要缺由

外揀補其鶴峯州一缺雖改爲直隸廳所有俸廉役食衙署一切可悉仍其舊如蒙 俞允分別改設
移設應由部頒給湖北分巡施鶴兵備道鶴峯直隸廳同知關防各一顆其鶴峯州州判擬請改爲鶴峯
直隸廳經歷駐紮產茶素多之劉駕司以資彈壓鶴峯州訓導擬請改爲鶴峯直隸廳訓導鶴峯州吏目
擬請改爲鶴峯直隸廳司獄其所轄山羊隘巡檢應仍其舊以上各缺請由部一併換給印記以昭信守
所有施鶴兵備道暨鶴峯直隸廳同知員缺應俟接准部覆後由臣揀選妥員分別請補仰懇 天恩
俯念苗疆險遠教案紛繁總求爲地擇人暫勿拘以資格此外經歷司獄等員應否揀員更補另由臣咨
部辦理據湖北布政使李岷琛按察使岑春萇會詳請 奏前來理合恭摺具陳再湖北巡撫係臣兼署
無庸會銜合併陳明伏乞

皇太后 皇上聖鑒謹 奏奉 硃批著照所請該部知道欽此

摺片摘要

兼署閩督崇奏福甯府知府錢溯時病故遺缺查有特用知府高凌漢堪以補授奉 硃批吏部議奏
署贛撫夏奏請將舞弊需索之釐員候補知府胡乃鈞試用知府吳毓庭試用通判王書選即行革職奉
硃批著照所請該部知道◎鄂督張奏前因宜昌鎮總兵傅廷臣耽逸乘驕奏請摘去翎頂茲查該鎮
被參後動督操防深知愧奮並於施南教案緝獲要犯多名不無微勞足錄請將原參處分准予開復以
昭激勸奉 硃批著照所請兵部知道◎署川督錫奏川省辦理滇黔邊計鹽務辛丑壬寅兩綱出力人
員請准援案各加一級以示鼓勵奉 硃批著照所請該部知道單併發(原單錄下) 補用道署重慶
府知府張鐸 分省補用知府壽廷 准補瀘州直隸州知州趙淵 准補資州直隸州知州楊鼎昌
候補直隸州知州張蘭 試用通判錢慶升 試用通判李運泰 候補知州孫樹琪 蓬溪縣知縣牟

思敬 准補開縣知縣鄒憲章 萬縣知縣汪賁之 宜賓縣知縣趙國泰 准補儀隴縣知縣趙惟新

准補合江縣知縣夏與慶 另補知縣黃德潤 補用知縣楊承恩 補用知縣段榮嘉 補用知縣

陳熙輔 補用知縣楊春輝 補用知縣沈瞻雲 補用知縣王家容 候補知縣裕霈 候補知縣許

曾蔭 候補知縣黃運升 教習知縣袁福 大挑知縣張繼曾 大挑知縣李景晉 大挑知縣徐鴻

儀 試用知縣盛光偉 試用知縣李端槩 試用知縣韓瑞榮 試用知縣何文藻 試用知縣范燧

試用知縣唐之聲 試用知縣李桂芳 試用知縣劉煥文 試用知縣趙家易 雲安廠鹽大使屬

銜 試用府經歷劉在新 太平縣典史顧承恩 補用州吏目徐鼎臣 補用典史徐國寶

文牘錄要

邯鄲縣拿獲首夥盜犯史得汶等四名請正法稟並批

敬稟者竊維安良必先除暴弭盜首重清源如果懲辦維嚴則地方方可安靖卑職抵邯之際即訪聞巨盜高升堂史得汶陳一貞姚青蓮等各自爲首各糾黨羽二三十名在於晉豫直隸交界地面時出搶劫爲害閭閻歷經各省州縣懸立重賞迄未弋獲以致省南各府盜案層見迭出大順廣三府爲尤甚卑職於七月二十四日接印後首先整頓捕務與保甲相輔而行但保甲一事雖經吳前令遵照新章竭力興辦未能一律齊整卑職於成憲之中聊加損益便捷之法於二十六日傳齊閭境二百六十餘村之村正副曉以大義諭以利害飭令各村各就舊有之保甲再事整頓旗幟器械務須鮮明遇警合力兜拿守望相助如能破獲巨盜立予重賞倘或觀望不前致盜遠颺加倍議罰統限八月初六日一律辦齊各該村正紳民悉聽卑職賞罰嚴明均各踴躍從事屆期辦齊稟報前來卑職當即挨次抽查均係嚴肅齊整復捐廉添練步勇三十名訓以德操步法分班巡緝鐵路洋房以壯聲勢嗣八月初八日二鼓後據河南武

昌縣過客王玉堂孫同牛呈稱伊等駝運鐵貨赴蘇曹鎮交卸回歸牽拉四騾一驢帶有錢捆日暮時分行至縣屬三家村西南里許道上突遇步賊五人各持洋鎗等械將伊等攔阻威嚇搶去騾驢錢捆逃跑立時喊同村衆追趕賊人放鎗拒捕東鄉各村聞聲聚集多人分路追出二三十里將騾驢錢捆全數奪回並捉獲多年盜首史得汶一名夥盜二名一併呈請勸訊等情同日並據三家村劉家莊東西墳池村胡村軍師堡王安堡各村正鄉地保甲人等將賊犯捆送前來據此卑職立即犒以酒肉重賞京錢百串以示鼓勵而策將來各該鄉地人等均皆歡欣而去隨查三家村距城十五里會同營汛親詣失事處所勸明形迹繪圖點說並無賊遺器械該處係偏僻村莊未設墩防勸畢訊取地隣人等供詞附卷一面提驗盜首史得汶即姜太和趙雪仔即馬立的魏支等均無拷刺痕迹隨即隔別研訊據史得汶即姜太和供係河南臨漳縣八合集村人年四十一歲先不爲匪後因窮苦有同縣的高升堂陳一貞姚青蓮邀伊入夥搶劫得贓高升堂吞使不分隨即分夥各自爲首執持洋鎗等械糾夥搶劫不記贓數次數亦有拒傷事主之案本月初八日糾同現獲之趙雪仔魏支在逃之史老混鬼即史大個仔張奎各拿洋鎗等械搶奪過客王玉堂等騾驢錢捆逃跑即被各村保甲人等追獲並將原贓悉數奪回高升堂現在臨漳縣城東南二十里之谷壕村彭進士佃戶家窩藏史老混鬼已經回籍等語質之趙雪仔即馬立的魏支供亦相同至七月二十八日卸去差車騾馬之案是高升堂糾夥搶的各等供據此卑職當因究出另夥盜首高升堂並夥盜史老混鬼下落未敢拘泥定限致該賊匪聞風遠颺隨先密派親信家丁勇役改裝易服不動聲色並密函商請臨漳縣周令秉懿添派眼線幹役協拿高升堂等務獲歸審周令立派幹捕嚴密訪緝高升堂業已遠遁十九日據臨漳縣捕役協同卑縣勇役拿獲史老混鬼送交周令訊供於八月二十一日解至卑縣聲請歸案審辦前來卑職立即提驗史老混鬼即史大個仔並無拷刺痕迹訊據供

認聽從已獲之史得汝即姜太和糾邀持械結夥搶劫多次不諱餘供與史得汝大畧符合卑職伏查該盜首史得汝即姜太和史老混鬼即史大個仔趙雪仔即馬立的魏支等四犯聽從該盜首史得汝糾邀結夥執持洋鎗等械迭次搶劫無忌並有拒捕殺傷事主工人之案積年巨盜累案衆多今復搶奪頻仍實屬罪大惡極節經豫晉直省交界州縣懸賞密拿漏網當村衆追捕之際並不俯首就擒猶敢開鎗拒捕尤見情兇勢惡現經拿獲到案供認明確核其情節是首從各犯均干斬梟如果照例勒轉非特郡邑距城寬遠輻轉需時有稽顯戮抑且該犯等黨羽甚夥中途劫脫堪虞應請將各該犯就地正法傳首犯事地方懸杆示衆以昭炯戒而快民心除仍添差幹捕懸賞購線勒限嚴緝並移會營汛隣封一體協拿逸賊張奎務獲究報外理合開具供摺稟呈 官保查核示遵

督憲袁 批稟摺均悉史得汝史老混鬼趙雪仔魏支四犯迭次聚衆執持洋槍搶劫得贓匪拿拒捕實屬兇暴衆著罪不容誅候委磁州馳往該縣會同提犯復訊明確如果供情相符即行照章就地正法傳首犯事地方懸杆示衆以昭炯戒仰即遵照辦理具報並嚴緝逸賊張奎務獲究辦至該令拿獲首夥盜犯四名緝捕尙屬認真應記大功一次候行藩臬兩司註冊飭知仍錄報道府查照繳五百里掛釘

日俄戰紀 (二六四)

西十一月八號路透電俄總督阿立喀塞夫所派偵探武官一員兵三名現查得在蒙古地方被害△俄皇曾致電波羅的海艦隊水師提督云朕今日唯一之希望惟在卿與卿所率之艦隊而全國人心亦皆繫於卿之一身△據美京傳說如英俄欲請美國派員會審漁船一案則以水師提督寶威爲美國代表會審人員△法國擬派水師提方尼亞爲代表會審漁船案之專員

西報譯要 益聞西報云俄國近日新添重兵防堵渾河一帶聞其兵數約三十萬晝夜趕築城壕地窖

並考驗氣球功用以備不虞 又接西十一月八號德京電云駐俄京法公使宣言俄國志在必勝如俄兵一日不勝則戰事一日決不能結日兵聞言氣爲之餒然又有不得不戰之勢

俄軍於沙河戰事之兵力 遼陽函云西十月十號至十四號沙河之戰俄軍所用兵力如下 西比利亞第一軍團東部西比利亞狙擊步兵第一師團步兵十二大隊砲兵四中隊東部西比利亞第九師團步兵十二大隊砲兵四中隊 西比利亞第二軍團東部西伯利亞第五師團步兵十二大隊砲兵四中隊西比利亞豫備步兵第一師團步兵十六大隊砲兵四中隊 西比利亞第三軍團東部西比利亞狙擊步兵第三師團步兵十二大隊砲兵四中隊東部西比利亞第六師團步兵十二大隊砲兵四中隊 西比利亞第四軍團西比利亞豫備步兵第二師團步兵十六大隊砲兵四中隊西比利亞豫備步兵第三師團步兵十六大隊砲兵四中隊 西比利亞第五軍團豫備步兵第五十四師團步兵十六大隊砲兵六中隊豫備步兵第七十一師團步兵十六大隊砲兵六中隊 西比利亞第六軍團豫備步兵第十五師團步兵十六大隊砲兵六中隊豫備步兵第七十二師團步兵十六大隊砲兵六中隊(未完)

各省新聞

●仿造新式無煙火藥 上海函云滬南製造局前總辦毛實君觀察在局時曾據工藝學堂學生徐某

稟呈仿造德國新式無煙火藥一種名曰柯達形類皮條柔軟無匹一再試驗實高出本局所製之上當經毛觀察給銀五百兩以獎其能因觀察旋即北上未及仿造現由該局總辦魏審實觀察延聘該學生到局面加考詢擬即設廠仿造

●輪拖載客新章 鎮江關新定小輪暨拖船載客額數免險試辦章程 輪船 一量明該船之艙面

計長若干尺(所謂艙面者凡艙頂平面坐客之處皆是)其居中之寬處計若干尺寬長相乘得若干尺

以九除之得若干尺所得之數即爲艙面容客之數(譬如艙面長六十八尺四寸寬十四尺三寸以一

四三乘六八四得九百七十八尺有奇再以九除之可得一百九尺則艙面可容一百九人以此類推)

二量明該船艙計長若干尺其居中之寬處計若干尺寬長相乘得若干尺以六除之得若干尺所得之

數即爲艙中容客之數 三凡輪船有上層樓面者若距水面甚高在此坐客船易傾側上層樓面不准

載客(按船艙本較船身稍小艙外兩旁留有餘地便人行走現在凡自一艙至八艙之小輪往往將船

艙展開寬與船身相等另於船身兩旁架設跳板以爲行走之路此等小輪最爲危險該船艙面不准載

客)拖船 四該船艙或搭客居坐之處量明計長若干尺其居中之寬處計若干尺寬長相乘得若干

尺以六除之得若干尺所得之數即爲該船容客之數 五凡拖船之有烟篷者在此坐客船易傾側最

爲危險烟篷之上不准載客

●監督材官 李拔貢金弼奉贛撫夏中丞札委監督材官略謂本署院奏募親兵衛隊略仿左文襄及

西國憲兵之法隱寓儲備將才之意查有李拔貢金弼堪以委充監督即於各營弁中挑取百二十人爲

材官隊延請三教習先教步隊以便推廣騎砲工算各學其教習薪資支用各款統由該拔貢覈定稟明

奏咨立案所有常備中軍學堂即行歸併爲此札仰該拔貢遵辦云云

●德育設會 江西函云近有錢君鳳翬邀集同志在省城設立德育會議定首年演說次年訓蒙三年

出報其演說有七日演說義務演說(偶有心得事關民業風俗即約同志演說無一定時日)特別演說

(關於地方大事極有關係者)之別會款則隨意捐入現暫假江南會館爲會所

來會。又東經日喀則城北。又東娘綽河合衆水自北來會。又東稍北。爾河自西北來會。又東北經烏裕克林哈城南。又東北經綽舒爾城南。又東南。至曲水。喀爾招木。倫江。自北來會。(古吐魯蕃之藏河也。源出米底克池。西南流至策山北。有水自北來會。西流經來項寺南。又西達木河。合數水西南流。折而東南。經蓬多城北來會。既會名喀爾招木倫江。合數水曲折流經鄂納鐵索橋。南流經墨竹工噶爾西。又西流經噶爾丹廟北。底巴達克城南。又南而西南流。經德沁城北。布達拉南。又西北折西南。秧巴達河。合楚河東南流來會。又西南經蘇楚拉城東南。至日喀爾公噶爾城北。會雅魯藏布江。源流一千三百里。米的克池山北。卽潞江。一東南折東流。經奈布東城。北桑里城。南隆拉嶺。與魯瑪嶺水合而西南流。來會折東南流。經野爾占城東。達克布東順城北。至公布澤布拉岡城東南。岡布藏布江自北來會。(此卽水道提綱所謂年楚必拉江。源出噶爾丹廟東南。沙羽克岡拉山。東曲折流。曰巴隆楚河。經和穆察。爾墨竹工仁。進烏蘇堆達至鹿馬嶺。東烏楚河自

北來會、東南流至公布札穆達城東南、佳囊河自江達東南流至順達來會、又南流折而東南、至公布碩噶城東南、巴蘇穆措池水、西南流來會、曲折南流、牛楚河自西北來會、又東南經底穆廟西、曲曲東南流、至公布澤布拉岡城東南、入雅魯藏布江、又東流底穆宗河自北來會、折東南經森達穆廟西、又東南流經都克哩山、西麓又曲、曲南流、出藏界入貉、獐、野、番、境、又東南流入緬境、曰伊拉瓦底江、折西南流、孟拱、孟養、二水合而西北來會、又南流麻里河自東北來會、又南至蠻幕新街、檳榔江自東北來會、（新街爲英緬商埠、輪舟至此而止、）江流至此地勢平曠、水流漫衍、寬七八里、或十餘里、不等、轉流經磨太、折西南經老官屯、至格沙、龍川江自東來會、又南而西南流、至滅洞、又南至阿瓦城東北、（阿瓦城東五里曰安那普那城、東北十里曰孟得俐城、乃緬王所居、）又曲折西南流、更的宛河自西北來會、江中有大洲、水分爲二、南流六十餘里、復合爲一曲、折南流、至們納、又南入英境、至別牟、（一作別羅）爲大馬頭、（火車一日可達漾貢、輪舟可

之速。後必難乎爲繼。故近年美農部尤注意於林政。時申竭澤之禁也。

九礦產 美國礦產歲值一千兆元。往往二倍於歲產麥值。其中以煤爲大宗。歲產約值二百七十五兆元。有奇。居全球所產三之一。鐵產歲值亦二百四十五兆元。有奇。石油向推俄國。近年美產始與俄產爭衡。俄產粗油。歲出七十七兆箱。有奇。美產精油。歲出六十五兆箱。有奇。故美產雖數遜於俄。而其值過之。出口亦多於俄。光緒二十六年。美產礦油出口者。值七十六兆元。各國皆購用之。至於金銀礦。光緒二十四年以前。美產金額。向甲地球。獨是年南非共和國所產。駕乎美之上。自後美國復居第一。一由國中。金礦日闢。一由英脫之戰。阻南。美礦產之興也。光緒二十六年。美產金值七十八兆元。有奇。居全球所產三分之一。而強銀產亦嘗冠冕五洲。近年稍遜。以銀產過多。銀價日賤。專攻銀礦者。往往所獲不足。以償所費。故銀礦停止者。過半。其他礦產。若鉛。若錳。若天然煤氣。若水銀。若礬。石漆灰即四門汀等類。爲數皆鉅。

十賽會 光緒二年。美國始以立國百年之期。開費拉地費之博覽會。十九年。又有

哥崙布博覽會之設。舉行於芝加哥。或稱西嘉郭搜羅各國天產及製造品。暨一切技藝甚富麗。因之國中工商業。以賽會而鼓舞興起者。往往有之。二十八年。又有兩美洲博覽會。舉行於勃弗洛。賽演各種電機。皆藉尼加拉瀑布之水力以發電。然是會雖以電機爲主。兩美洲物產亦羅列頗備。今年美人又以路易西安納購地百年之期。舉行聖路易世界大博覽會。他日效果之見於工商業者。正未可限量也。

美國商務條陳稿終

圖

西國火車。若遇江海河道。多築橋梁以過之。有時因築橋太費。則用船渡之法。梅核蒲

爾。係德意志聯邦。製有渡船二艘。上裝火車。以渡波羅的海。其船身之製。頗爲精巧。計長八十

七。適當寬十八。適當餘喫水三。適當共分八艙。船殼係用純鋼。以坊堅冰之撞。船上設鐵軌二

下有臥房飯廳遊廊等。馬力三千。一點鐘可行十五海里。丹國近在某廠定製一船。爲裝火車

之用。一點鐘行三十六海里。聞西伯利亞俄國鐵路。亦用此法。以渡貝加爾湖。船上安有鐵軌

三。道。此種事非始自今日。昔者歐洲官斯丹薩湖。德國與瑞士之鐵路亦有此法。美國有極大

渡船。名騷拉腦者。往來于撒格孟多河內。長一百二十九。適當。其他羣洲諸國。亦有用此法者。

圖

起水機器圖。前已登報。茲又續登大小二圖。其小者係輪扇轉動之圖。(見另幅)轉

動之時極速。每轉一周。則輪扇每頁必將水若干。吸進推而上之。至出水管內。可引至他處。此

起水箭之法。又覺便捷。因起水箭之門。往往有鏽壞或磨壞之弊。而鞴鞴起落。即不免有糜費

之力。惟起水輪則無他項之弊。而轉動不歇。糜費力亦甚少。用久且不鏽壞。近今各國無不用

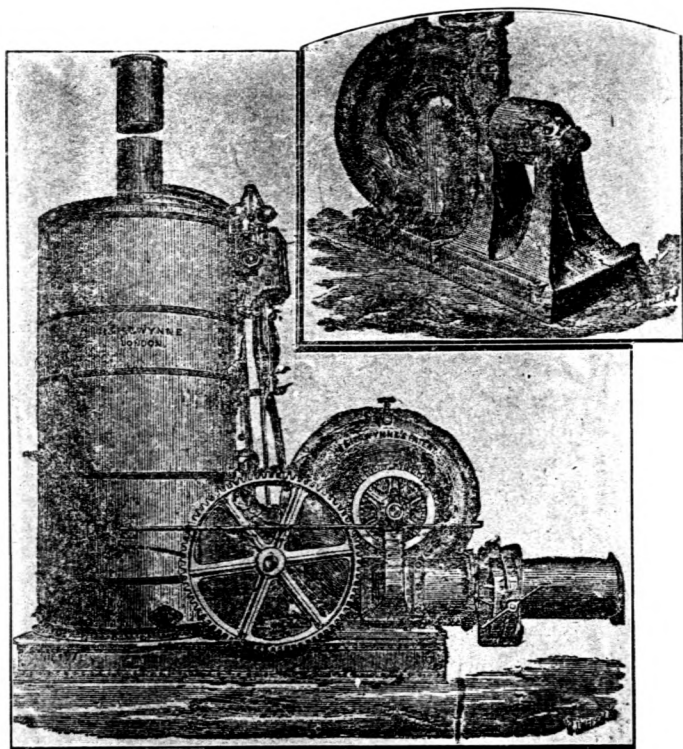
之。又尋常之起水箭。高過三十餘尺。則水不能起上。此輪能起水高至七十五尺。所起水之數

亦爲極多。其小號者一分時能起水略二十担。其大號者一分時能起水一千五百餘担。高至

三十五尺。一水以担計，乃南方之俗稱。尋常人能以肩挑者曰一担，其重約一百斤左右。云神乎技矣。如船塢用此起水輪，最爲合宜。因船入塢而閘已關閉，則起塢之水，以速爲貴。故用此器，其費尤廉。惟必另備汽機以運動之。如圖中之式，是以齒輪撥轉者。（亦見另幅）或以曲拐搖動之。又或以皮帶輪轉動之，均無不可。在人擇宜而用之耳。（節格致略論）

動物圖 尾爲動物之末體，似無關於輕重。不知畜之賴乎尾者，亦正不少。卽如鼠之竊物，每將尾伸入糖油瓶中，以代指染。又一種鰾鼠，能彼此接連其尾，魚貫而行。中國愚民見之，必以爲妖矣。貓尾左右擺動，升降之時，能以尾助其用。凡善升降之畜，其尾多長。在墨洲有一種拳尾猴，能將尾懸於樹，作翻空舞，非耶待（譯音西獸名）之子，將其尾鈎于其母之尾，渾如連環，俾不墮落。東方有一種駱駝，人持其尾，用一足踏其腿彎，升其背而騎之，則尾雖末體，不得謂之無用矣。（錄匯報譯周流報一四百三十號）

工程圖 盧森浦爾有大橋一座，係工程師哈魯而納所造。橋有一洞，圓徑八十四邁當六五，石板廣十六邁當。另有二洞，首五邁當零二十五，橋面之中，嵌以三和土，成工甚速。總計環球橋洞之最大者，不過七十邁當。若六十邁當者，僅有十橋。今此橋之洞，獨得八十四邁當，有奇，誠絕無而僅有矣。（譯遊世報一千四百三十三號）



圖轉輪及轉輪機起
 之撥齒動扇器水

蝗子既出地。休息片時。蛻一層薄殼。其體始現。當奮力出土。尙未至地面之時。不能即將此層薄殼擦磨脫去也。故知所以必用此薄殼。正以護其未成之形。使無所損傷。此殼初裂。自頭背起。展轉擺動。漸漸脫卸。蝗子初出灰白無色。半點鐘後則成暗灰色。

凡蝗生卵。多在夏末秋初。存之地中。至明春始啓育。母蝗生子後尙活。將冬乃斃。有一種雖入冬亦活。然不多也。蝗蟲之性。喜住田園草場石質沙質荒蕪之地。溼田則鮮。亦有聚於矮樹大樹之處。善跳易竄。其飛似不能久。用翼即助其躍也。或躍墜小池溝澮中。竟能洄至岸上。更有一種。其性宜於半山半水。有時能潛入水面。蝗之所食。一切植物皆可適口。而草本尤爲所嗜。倘至饑時。即樹葉。枝皮。禾莖。茅。茶。亦可嚙咽。此無他。饑餓所逼。不得不爾也。

倘欲知蝗之害。何以竟毀敗植物。如此之烈。則宜據其能事觀之。蝗子初生時。嘗會萃於日光最煖之地。遇有植物。即便嚙食。軀體漸大。則食量漸廣。蝗漸長。則植物漸萎。青蔥之地。變爲焦枯。及其初蛻後。尙未成眞蝗。不能遷徙飛去。第躍至附近之處尋食。天氣愈熱。則所食愈多。一路所過。凡可適其口。無不使之光赤。倘至樹林之中。先嚙矮樹。矮樹既淨。則落葉樹皮。亦可充腹。設柝欄。貝葉之樹。其皮粗澀。必不可嚙。則亦可以食葉之蒂。迨第三蛻後。殘殺植物。其患益烈。饑甚。則病或互相鬪殺。其數差減。待羽翼完全。則回歸其所生之地。或飛或跳。雖遠不恤。亦有羣飛高舉。被

風所挾反送至他處傾墜而下。蝗災於是乎作矣。

蝗初蛻後不能遠徙。尙在近處。次蛻後所徙較遠。徙之時嘗在朝暮。其食時亦以朝暮爲最。一千八百八十年夏。俄國南方嘗被蝗災。幾至野無青草。至成翼後。結羣而飛。隨起獵食。所經之地。甚廣。故其害爲尤烈也。又有一種曰鶴蝗。當大西洋風雨交作之時。此蝗大隊從天下墜。由非洲北。向亞爾齊拉部落起災。至一千二百迷當之遠。時有法國一軍在亞爾齊拉者。被蝗阻斷。前路不克進。取可謂奇矣。此生蝗之爲禍也。

更有一說。蝗既死後。其屍狼籍腐爛之氣。化爲瘟瘧。則殺人尤猛。又有飛蝗。被風吹挾入海。其屍又爲波浪淘至海濱。瘟瘧亦作。當十八世紀之末。非洲海濱之地。蝗死於海者多。其屍盪漾積於沙岸。高三四尺。長五十迷當。風扇臭氣。薰蒸至百五十迷當。該地之民。患疫斃者不少。非洲別部有奉耶教之地。因蝗成疫。死者八十萬人。意大利中。亦遇有是疫。死者五百九十一人。又按史書所紀一千四百七十八年。意國非尼他部落中。因蝗災致死三萬餘人。自是始知蝗爲瘟瘧之媒。故典相傳確有實據。

邇來各國講求防疫之法。及除蝗之策。數年前美國政府特派蟲學專門師。考測詳細。所言剖驗之法。均由目覩勒爲專書。大抵生蝗之害。能使人饑而死。蝗之害。能使人死。是其生死皆無益而。

總 理 審 定 學 科 大 書 臣

再版流寰全志 是編搜集東西與地佳本精心翻譯竭一筆之力而成詞旨條暢校訂詳附圖數百幅精緻美觀
 精定定價 光彩照人洋裝一册並附圖全圖一本茲再版成訂並添印本國要地圖片視初版尤為
 大洋貳元 中國歷史教科書 斷編謹嚴每部二册價洋一元 校正西洋歷史教科

書原目清晰條理井然人名地名均附 亞美利加洲通史 全洲地理人種文字事武功物產製造政教
 然每部二册 洋裝馬氏文通 是書聲價無待贅述今承書主以是書歸本館專印專售業經登
 價洋七角半 再版馬氏文通 報澤明馬氏石印本早已售罄茲再版洋裝二册價洋一元五角 校正化學

致教科書 凡分八章首論二二三質三熱學四光學五聲學六電學七磁學八再版化學 化學
 且係供參 台教習之良書由美人史厄爾最新刊本譯出綜觀全書蓋有三善一獨詳功用最宜實驗二提要發問易
 於記誦三證繁簡瞭然便自修茲係再版更臻美備於考後附列試驗指南及中西各目表俾初學者於正編所言諸理證
 尤為淺顯可最新化學 養生覺悟諸書編輯皆舉其最要及常用必需 鑛

善本矣洋裝一册價洋一元 生理學教科書 據日本鑛學諸書編輯皆舉其最要及常用必需 鑛
 以見生理之善變辭旨淺顯最 養生覺悟諸書編輯皆舉其最要及常用必需 鑛
 便初學洋裝一册價洋二角半 鑛質教科書 者言之甚分四章圖繪詳明每部一册價洋二角 鑛

物學教科書 是編以物性質不同而書注重綱要此則條分縷析務使學者書分二編上編為鑛物通論詳
 於形體理下編為鑛物分論詳於品類區別與前書有相得益彰之用每部一册價洋二角
 消費理極繁博而詞筆極為 算本 彙集口訣詳解每部一册價洋一角 理財學精義 凡分四章首論

條覽每部一册價洋四角 論理學綱要 是編為日本十時所著條理井然便於教授本館特聘湖北全
 詞旨曉暢亦能為原文所 教育心理學 省學務處參議官田伏侯先生譯為漢文句辭字務務合原意而
 東縛每部一册價洋四角半 代售處 天津官書局 北京官書局 上海棋盤街商務印書館謹啓

之用每部一册洋三角半 代售處 天津官書局 北京官書局 上海棋盤街商務印書館謹啓

英商謀得利洋琴公司 本公司創設在中國南北兩洋已有三十餘年矣專辦英美德法諸國頭等名廠新式樂器大小洋琴
 風琴八音琴等具琵琶絲絃笙管笛簫中外各軍營所用馬步鼓號等器及德勝大小鼓號現中國軍
 營由本公司購辦者甚多本公司並有頭等洋工匠修理洋風琴音樂機器等物刻有英美各廠託本
 公司一家經理英仙孩牌美坐狗牌均擬本公司承辦批發別家賣者均由本公司購去此式機轉片
 唱戲留聲機器比前次轉筒大小相同而且準保永遠不壞其音唱出高過戲台之聲特請中國
 各省頭等名角演唱京崑崙山陝梆子二簧時調小曲洋器一應俱全租蒙中外官商所信批發
 署購價廉物美 天津紫竹林英領事街九十七號本公司面議可也 英商謀得利洋琴有限公司謹白

天 謀 得 利 洋 風 琴 音 樂 公 司

英商謀得利洋琴有限公司謹白

天津官書局

同保定總局自運各省官刻家藏木板石鉛印經史子集新譯經濟時務策論並各學堂應用書籍及中外地圖原刻洋文賜顧者請至北馬路路南本局購取價值格外從廉劃一不二特此佈告

各種竹器
 本行現運到一種膽寫
 版印字印圖輕便異常
 且能印出各種顏色鮮
 明耀目無論何人皆能
 試印是官商必不可少
 之物價廉機便另付有
 用法詳解一册 賜顧
 諸君請先 移玉至本
 號一觀是幸

本行現運到一種膽寫
 版印字印圖輕便異常
 且能印出各種顏色鮮
 明耀目無論何人皆能
 試印是官商必不可少
 之物價廉機便另付有
 用法詳解一册 賜顧
 諸君請先 移玉至本
 號一觀是幸

本行現運到一種膽寫
 版印字印圖輕便異常
 且能印出各種顏色鮮
 明耀目無論何人皆能
 試印是官商必不可少
 之物價廉機便另付有
 用法詳解一册 賜顧
 諸君請先 移玉至本
 號一觀是幸



天津加藤洋行啓

丹

貴客欲講者請至河北大胡同路東小胡同葉逢伯醫
 門診四角出診四角橋金在內路遠另議 兼理毒門
 便是

靈

每百粒 洋一元 一錢烟 吞十天 換一包每一色
 減二粒 分五行 五十天 癮斷盡 如神仙

癮

補身而延年壽益永無疾病真當世之妙藥也現已出售

斷

蓋聞鴉片烟一種人心皆愛凡食物均皆坐而食之惟鴉
 片烟睡而吸之初時吸二口令人遍體通快癮頭一深以
 致骨瘦如柴筋骨痠痛精神疲倦大便不通失業誤事種
 種苦狀為害不淺不勝言矣(余)近思善法可使人脫離
 苦海製成參茸琥珀五行斷癮內中並無大烟烟灰馬非
 等用罌粟花伐之人不受烟積之累其效非常服此丸能

天津日本租界旭街
 加藤洋行啓

八音盒並留聲話匣單雙桶千里眼磁陶磨花穿衣鏡梳妝洋鏡大小皮包法國洋鏡又新到轉手快...
音盒價值格外從廉仕宦官商光顧者請移玉紫竹林法租界本行面議可也
本行主人謹啟

戒煙香片茶葉 天津鍋店街錦文齋南紙局代售
本齋謹啟

能治咳嗽 外感內發 無論輕重 立見神效 兼治痰喘 肺癆等症

止咳散

婦科百症 百發百中 至親骨肉 須知本行 有此神藥

笑汁 牙痛立止
清睛水 眼科靈藥
掃光 疥癬立治

如意 將此兩藥 內外並用 舉凡淋症 無不立愈

北藥房

滋養葡萄美酒

啓者本公司製宜化葡萄美酒前已運津銷售告竣會蒙中外官商交相推許味甘色美與泰西名釀無殊本公司精益求精不惜工本製造加料極清頭等陳酒批運至京津保定各處分售貨真價實廣銷路以供雅賞如承賜顧請至北京觀音寺華英同德福大柵欄恒義天津宮北實源亨保定慶興隆零售批發不悞此佈
上谷美酒公司謹啟

天津 **煇字山房**

本房新刻官板御批通鑑輯覽計五十八本做八函仿殿板校對無訛現今通鑑鉛石印日出不窮書內舛錯甚多之弊已蒙海內士商購者特登報章各省學堂委員來人或寄信來津或用粉連紙毛邊紙夫毛大紙等書若干定期不悞昭昭料出售自運時務算學天文地理圖教科書並木板經史子集代十商攬刻木或石印刷裝訂收買舊書無不備齊購者格外從廉 針市街便是 本房主人謹啟

浙 杭 **范永和綢緞南貨局**

開設天津北門外鍋店街自置綢緞洋布桂油香貨東西洋貨胡梳篦子木梳南貨一概發客貨真價實言不二價 惠顧者移玉是幸

元隆綢緞洋貨莊

開設估衣街中間路北大塘門面自置綢緞紗羅縐縐疋疋零整發售現銀交易格外從廉以昭久遠 謹白

天津 **瑞林祥元記**

本號開設(北京前門外鮮魚口外)(天津估衣街中間路北)(山東濟南府院西路北)等處自置綢緞洋貨縐縐疋疋素貢絨絨以及京廣什貨織絨絨貨各色俱全貨高價廉劃一不二中外 紳商賜顧移玉是幸
瑞林祥元記具

橫 濱 正 金 銀 行

本銀行向在日本開設二十餘年資本金洋二千四百萬圓現收足金洋一千八百萬圓公積金八百五十一萬圓專做仕商匯款押款存款借存利息格外公道存款長期短期利息酌為等差惟比他行加厚總行設在橫濱又東京神戶長崎英之倫敦法之巴黎美之紐約舊金山以及布哇孟買華則香港上海牛莊北京等處皆有分行凡通商口岸皆有妥實代辦之家倘蒙仕商欲匯款存款者請至本銀行面議可也特此佈告 天津紫竹林支店估衣街分行 謹白

本 報 代 派 處

各省郵政總局分局均認定代派本報凡由郵局訂購者不取郵費
 北京琉璃廠橋西路北公慎書局本分局
 天津石橋胡同後齊佐周○鄉祠南李茂林保定城內西街本分局
 ○官書局
 開封南書店街本分局
 南京東牌樓慶昌錦州同益分報館
 濟南官書局
 漢口鎮日報館
 南昌府城派報處
 各州縣驛遞不在此例

西歷一千九百四年十一月十號

禮拜四

輪 船 出 口 日 期

天津	開往	京 榆	火 車	時 刻
到 山 海 關	早 六點	晚 六點	早 八點	晚 三點
到 開 關	二 點 五 分	二 點 五 分	三 點 八 分	三 點 二 分
到 開 關	二 點 五 分	二 點 五 分	三 點 八 分	三 點 二 分

赤金三十七兩一錢五
 銀元合公法平銀七錢一分九釐五
 化寶銀合九七六津錢二千三百七十五文
 銀元合當十銅元八十四枚

十月初四日
 遇順 往煙申 招商局
 景星 往煙申 怡和行
 均由紫竹林開