

# 邊疆半月刊

第九期

## 本期要目

- 長樂縣鄭和天妃靈應碑亭記.....柳詒徵
- 蘇聯勢力控制下的蘇新關係之剖視(下).....何璟
- 綏東形勢概觀及其社會經濟之現狀.....許輯五
- 綏遠農業之展望.....沈仲龍
- 滇緬覆勘界務問題.....任申伯
- 偽「滿」工廠的發展力.....蕭瑟
- 介紹凱布爾等著「爭逐中的中亞細亞」.....朱伯
- 邊城瑣談(續).....椿園著
- 西北行(續).....林鵬俠
- 邊事彙錄.....編者
- 同文欄：大廟子克復後的綏遠戰事前途展望.....正春

南京

本刊歡迎

定閱！

介紹！

批評！



# 邊疆半月刊

第一卷  
第九期

## 目錄

民國廿五年十二月二十五日出版

### 論 著

綏東形勢概觀及其社會經濟之現狀……………許輯五  
蘇聯勢力控制下之蘇新關係的剖視(下)……………何 璟

滿鐵積極推進新增資金計劃

新疆古大宛國的考證

綏遠農業之展望……………沈仲龍

蒙古古軍歌

教部推進蒙藏教育概況

滇緬覆勘界務問題……………任申伯

在班禪回藏前談點藏中往事

偽「滿」工廠的發展力……………蕭瑟譯

苗俗一束

實部注重陝甘等六省煉鐵事業

### 邊疆史料



長樂縣鄭和天妃靈應碑亭記

柳詒徵

遐域瑣談(續)

椿園氏著

西藏人種爲美紅種之祖先

遊記

西北行(續)

林鵬俠

書報介紹

介紹凱布爾等著「爭逐中的中亞細亞」  
歐美人士研究我國邊疆問題之書目介紹

朱伯希

西尊

(二)西藏部份(續完)

邊事彙錄

編者

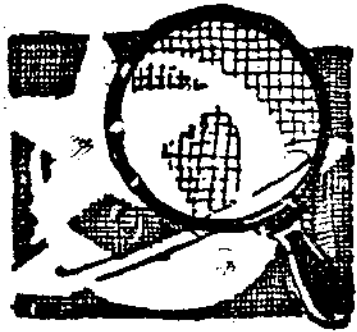
編輯後記

編者

回文欄

大廟子克復後的綏遠戰事前途展望

正春



## 綏東形勢概觀及其社會經濟之現狀

許輯五

許君輯五，籍隸集寧，自最近綏東戰事爆發以來。痛國難之日急，特草「綏東概觀」一文，就正於愚，予喜其以集寧人說集寧事，對於地方實際情況，必較準確，非若外間一般以耳代目者可比，故盡一小時之力，略加修正，並改易今題，投諸本刊，介紹於讀者諸君之前。蓋綏東地理形勢，居冀察晉綏四省之咽喉，為溝通西北蒙新之門戶，非特為口北要塞，且為我長城以北國防重鎮，其得失之關鍵，誠如筆者所云：「假使不幸，這個堅固的壁壘喪失了，可使敵人深入秦晉寧甘等省，西北邊疆將必整個淪陷」。那時時局進展，能否容我劃長城以自守，都成問題，而塞北富源，萬里沃野，淪為異域，匪偽勢焰，在彼日人豢養援助之下，益將橫行無忌，我國家民族生命，更遭重大危機。故望國人一致奮起，為壯嚴的民族生存而戰，為神聖的民族自衛而戰！燕趙古稱多慷慨悲歌之士，今塞上健兒，既已紛起殺賊，尤望後方民衆，踴躍輸將，各盡為一國民份子最善之努力。此即愚觀此文後的一點感想，願與作者讀者共勉之！

何璟附識

(一) 引言

(四) 綏東教育的現狀

(二) 從綏東地理上說到國防的重要

(五) 綏東社會的病態

(三) 綏東經濟的透視

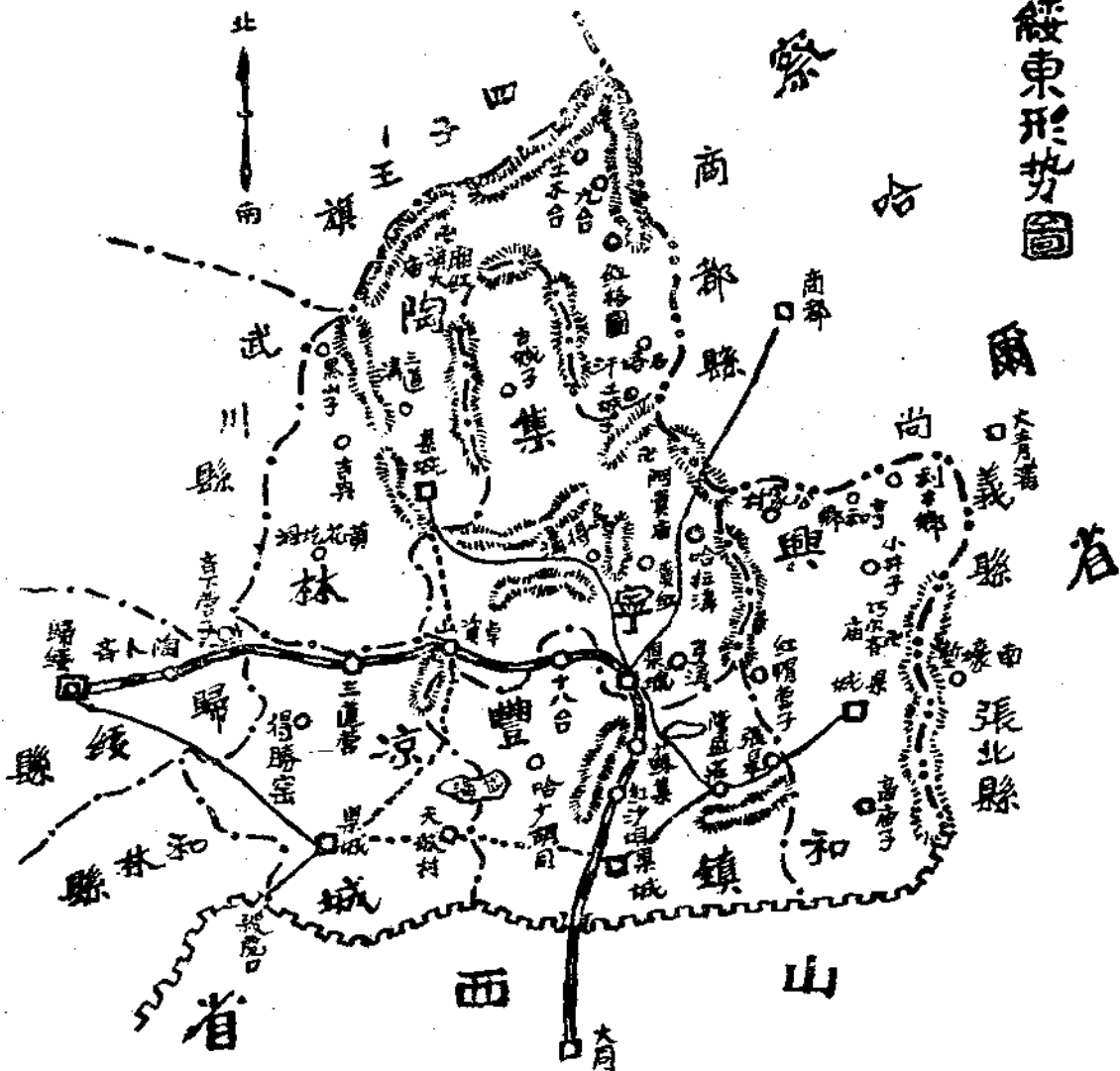
(六) 結論

### 附綏東形勢圖

綏東形勢概觀及其社會經濟之現狀

南京圖書館藏

### 綏東形勢圖



### (一) 引言

綏東形勢，不但是國防的要塞，而且為西北的門戶，它的存亡，足以影響整個西北的安危，敵人看透了這一點，所以不惜犧牲的來強奪，數十日來敵人的砲火炸彈，屢次的猛攻，我愛國的健兒也拼命的衝守，素來叫人看不起綏東，到現在已引起全國同胞的注意：幾個月來，關於綏東的記載，報章發表的很多，但是能夠明確深刻，使人讀了之後，恍若置身其地的，委實太少了，甚至有些記述，荒謬絕倫，讀了不但不能得個明確的認識，反使人有哭笑不得之感，最近這種不顧事實，捕風捉影的事體更多了，有的或者是出於無意，但是違反事實的記載，影響是何等的重大。筆者生長綏東，認為有將個人平日所知道的，忠實地寫了出來，報告給國的戰況以及防禦情形，屢見報章。我們這裏只好不述了！

### (二) 從綏東地理上說到國防的重要

人的必要，至於我們所不知和不確的事實，只好本着「不欺人不自欺」的主張，寫出了以下的各段，關於最近前線



所謂「綏東」是指豐鎮、集寧、興和、陶林、涼城五縣而言，這五縣在清末民初時，屬於山西歸綏道，即「口外十二廳」之四廳，當時集寧尚未成立，民國三年改隸察區興和道，故於豐鎮設立察西鎮守使署，察西之名頗為當時通稱，民國十年，始成立集寧縣，至於「綏東」二字之名稱，僅不過七八年的歷史罷了。

綏東的地勢很高，平均海拔在一千四百公尺以上，所以氣候很冷，除了集寧陶林有一部份起伏的崗巒外，其餘都是高原的水草田，豐鎮附近是高狀的邱陵地，海拔平均在一千三百七十公尺以上，其橫互陶林集寧間陰山支脈灰騰梁分佈於兩縣全境，興和東境為大青山脈，但是不很險要，在豐鎮涼城境內有許多較低的盆地，如二縣界上盛產食鹽的岱海和豐鎮北部的二蘇木海子皆屬之，然海拔亦一千二百公尺左右，全區最低地方要算桑乾河上游的東洋河流域，海拔僅一千公尺，最高的地方則在平綏鐵路的十八台車站一帶，海拔在一千八百公尺以下，從卓資山以西，地形就漸漸的向西傾斜了，由此可知綏東的在綏遠，正如熱河的俯瞰冀北，其地位的重要，就可想而知了。

綏東地勢既高，並且面積也很寬廣，統計下來有十四

### 綏東形勢概觀及其社會經濟之現狀

萬五千八百方里，所以它的田賦收入每年當全省五分之一，就中以陶林集寧二縣而言，面積足當浙江全省五分之一，但是人口密度很小，總共不過六十五萬人，恐怕沒有內地一縣的人多，假使地方治安無慮，我們相信人口的數量，只有增加，沒有減少，地理學家共認美洲是調劑歐洲人口的新大陸，綏東又何嘗不是調劑我國內地人口的新大陸呢？我們知道綏東可耕之地，至少可以容納現有的三倍以上，尤其是集寧陶林二縣的人口，總共尚不過十萬呢！但是目前這塊廣大的土地，非但不能供內地人的移入，就是現在寥寥的幾萬人，也已處在砲彈橫飛的國防前線劇戰的區域了！

綏東的四境，北部為內蒙的四子王旗，東北為察省之商都（七台），正東與察省之張北及尚義（大青溝）接壤，南俯長城為晉北之屏障，西由平綏路直達包頭，它的形勢不但可以控制綏遠全省，即鞏固整個西北國防也要堅守綏東了，倘綏東有失，則敵人北可以入外蒙，西行長驅而達甯甘，更入新疆，南越長城而入晉陝，華北各地，旦夕之間，恐非我有了，同時我國西北民族複雜，敵人利用其慣技，分化我民族，使我國永無復興之望，前途是如何暗

淡！那麼，我們對於綏東的安危，大家都應有明確的認識才對。

### (二) 綏東經濟的透視

綏東地勢雖然高亢，然其產物仍以農作物爲大宗，祇以集甯一縣而論，糧食的出口，年約八十萬石，大的運糧公司就有五家。本地人開設的糧店，也有五十多家，他們的資本，大都是三五萬元，十萬元的資本不過三四家，但是各家一年總計贏利達五十多萬元，這可以看出綏東糧業發達的梗概了，某國人在去年也在集甯設一運糧公司，可是一般農民不與他交易，開設以來，無人問津，他只好關門大吉了，綏東糧食的品種很多，有莜麥，小麥，大麥，草麥，胡麻，菜籽，麻子，蕎麥，穀子，黍子，糜子，豆類等，就中以莜麥，小麥，穀子爲大宗，塊根類的山藥（馬鈴薯）尤爲綏東的盛產，民間有一句諺語：「口外的三宗寶，山藥，莜麥，大皮襖，」可見綏東主要的食品，要算山藥和莜麵了，山藥的用途很廣，除供食用外，還可製澱粉，製酒精，現在大同有一家酒精廠，即以山藥爲原料，並且多購自豐鎮一帶，高粱雖爲北方產物，可是在

綏東是不產的。

畜產與糧食同爲綏東經濟的源泉，差不多馬牛羊是農家的副業，但是也有以爲正業的，在綏東普通有幾千頭牛幾百匹馬算不了什麼，集甯一帶灰騰梁山下羊羣馬羣，動輒以千百計，馬多是蒙古馬與新疆馬配合而生，所以體格雄健，我國近年的軍馬，多取給於綏東，故綏東馬店的營業，格外的普遍，格外的發達，羊在綏東的需要更大，天氣寒冷，夜服原料多取給於牠，同時皮毛亦爲綏東大宗的輸出品，尤其在陶林集甯一帶，羊與民生問題再沒有比牠重要了，至於一個羊的重量有六七十斤；凡是到過綏東的人，莫不看見如櫻花似的佈滿了山坡的羊羣而羨慕的，這種綏東人民經濟的命脈，可是近年在牠的蕃殖上發生了一個很大的障礙，就是外來商人利用高價收買肚剝羔子皮，這對於羊的蕃殖是何等妨礙呀！雖然政府也曾經禁止這非法的營業，但是偷買偷賣的，仍然難免，這真是綏東經濟發展上的一大危機，至於牛種，綏東皆爲黃牛，體格雖不若南方水牛的體大力雄，然牠能供長途的拖車用，綏東所謂的「板車」，每每相隨着百十輛行於草原上，尤其是在冬天，這種長蛇陣似的板車隊，到處可以看見，在以上的



幾種畜產中唯有養羊爲最便利最適宜，綏東所產的鷄子，數量上亦很可觀，也如南方人所養的鵝鴨似的，雞的價錢很賤，普通一元大洋可買四五隻，所生的蛋非常大，在民國二十二年，英商在集甯開設和記洋行，專門收買當地雞蛋，當地人沒有同他能競爭的，只有讓他獨利了，近年晉商在豐鎮集甯各設打蛋工廠一處，利用婦女們作工，每天可打蛋二萬多個，裝製成箱，運銷天津，營業都很發達，可見綏東的實業，果能利用新式製造和組織，地方經濟的繁榮真不成問題。

綏東不但有如上的出產，它並有許多的特產，陶林的黃花洞地方盛產水晶，豐鎮興和皆產雲母和銀砂，涼城岱海的鹽爲綏遠全境以及雁北的仰給地，集甯特產雖少，然所產的蘑菇，運到張家口，即所謂之「口蘑」，說到口蘑就順便提到集甯縣城，在這城裏多見有蒙人們賣蘑菇和牛乳等，爲蒙漢綜合的而最繁盛的一個都市，鐵路橫貫城中，分城爲兩部，站東的商業，頗有平津的風味，站西雖然也有相當的繁盛。但多保持它一種樸實的樣子，十幾年前不過一個荒村，現在它有四萬多人，這可以說是經濟發達後產生的一個都會，我很相信，綏東的交通逐漸開闢，可耕

之地，完全種植，集甯城市，前途的希望更是無窮的呀！

談到綏東的交通，自平綏路完成以後，公路也次第的建築，現在由集甯至陶林，商都，隆威莊三路皆可通行汽車，由豐鎮經由隆盛莊可達興和，其西經天成村至涼城的路綫，也在興築中，本年綏遠經涼城而達殺虎口一段，打通晉綏的交通，其由陶林東經烏蘭花至武川和南經卓資山達涼城的路綫也在計劃興築中，興和方面南可達察省之柴溝堡，加以舊日的車馬路，綏東在交通上不能算是閉塞的，但是它的面積很大，待修之道正多，如民十四年計劃由集甯達滂江（明安）之平滂鐵路，那時政府未曾注意到，現在他竟作了侵綏的根據地了，其他郵政電報等，均有長足的進步，電話方面綏東各大市鎮皆互相聯絡，這點在軍事上亦予莫大的便利，再從水利方面而言，綏東地近沙漠，氣候乾燥，雨量稀少，所以各縣均有渠道的開鑿，現在已成的渠道共有三十六條，總計有二百二十餘里長，可灌之田，達九百二十餘頃，近年還在積極的開鑿中，幾年以後，荒漠的綏東，不難變爲沃壤，調劑冀晉的食糧，更有可能了，即以目前言之，綏東果不受天災和治安的影響，每年糧食，假使不出境，足可供五年之用，西北爲產糧之

區，綏東却受之無愧了。

#### (四) 綏東教育的現狀

「綏遠地處邊陲，文化晚開，民智未啓……」這種論調，時時可以聽到，處處可以看見，我們真不明白發這種論調的用意！綏遠文化真的是晚開嗎。恐怕稍有歷史常識的人，一定知道這種論調的錯誤，在秦漢時候的版圖，綏遠已爲我有，它的文化已有相得的可觀，降及明清爲蒙民游牧地，然其文化却早和內地溝通，這是無疑的事實。我們看了附近豐鎮的大同雲崗石佛和黃旗海子（二蘇木海）附近的古集寧城出現，均足代表綏東古代文化的特徵，近年在綏東一帶古物與古墓的發現，均可證明我們的祖先在這塊土上曾做過偉大的事業，有過燦爛的文明，迄於清末，又重行閉塞，內地人來綏的一天多似一天，在綏西方面，多冀魯人，而在綏東却多晉民，經過了這數十年的慘澹經營，費盡了許多心血，才將這一度變做游牧的荒野，建設了今日的新綏遠，教育的事業是隨着地方經濟狀況而推進的，綏遠逐漸的墾殖，生活也日趨安定，教育的興辦，當然是感到迫切的需要了。

說到綏東教育，不能不談到綏東青年求學地方的演變，在清末民初，大部南下大同和太原，民國七八年後，又多轉向東邊的張家口和宣化，到了民國十七年以後，綏東青年，又多西走綏包，東去平、津、保定、南下京、滬，這三個時期雖然不能截然劃分，但是可以說這完全受着政治的支配，政治中心轉移，求學的處所也隨着而轉移了，現在綏東青年出來求學的日見普遍，這也可證明綏東教育的發達，社會中因有這幾種不同地方受過教育的人，所以綏東社會，成了一個熔化爐，它的文化可以說是一種堅固的合金，不是單純的而是綜合的。

近年來綏遠教育事業，駸駸日上，故綏東的教育也大起色，本地設立的中等學校也有幾所了，民國二十年集寧設立「省立集寧師範」，豐鎮玫瑰營子，教會設有文化中學，去年中央會欲在集寧設立國立蒙旗師範，招收察綏蒙民子弟，迨後察北驟變，此校遂設於歸綏了。近鐵道部也擬在平綏路中心之豐鎮車站設一扶輪中學，因爲有了這幾個學校的設立和籌備，綏東小學畢業生就近却有了升學的機會，而興和方面也有到附近張北南壕壩教會立之養正中學的，涼城則因北距省城南距晉之右玉爲近，故地們又

多北赴省城、南到右玉，入晉省的第七中學，求學的地方如是便利，綏東近年中學生的數量很可觀了，近年不但多到平津投考大學，高中學生也多去平津了，只以豐鎮一縣而論，平津各地大中學竟達二百餘人之多，由此可知綏東雖僻處邊陲，而教育事業，確有與日並進的趨勢，至於小學教育近年也有長足進步，本年曾組織教育參觀團，前經平、津、滬、杭、青、濟等地作月餘的參觀，這在教育的改進上確有很大的幫助，目前五縣總計小學雖僅二百七十五所，但對一切設備及教學方法，很有迎頭趕上內地的趨勢，但是昔日的私塾在綏東，仍然有相當的數量，這對小學的改進，實是一種很大的障礙，此外在豐鎮有虎關小學（爲殺虎關署而設，昔在涼城境南殺虎口地方），集寧有察哈爾省立第二八旗小學和鐵道部設立之扶輪小學，却不屬於綏遠教育系统，他們的成績也很可觀，使綏東教育也受到相當的影響。

綏東的鄉村遼闊，人烟稀少，所以社會教育實施頗感困難，沒有顯著的成績，但是在設法改進中，去年冬綏省政府於每鄉設鄉村工作指導員一人，用以訓練民衆養成自衛能力，並擔任義務教育的工作，雖然實施的日子很短，但

#### 綏東形勢概觀及其社會經濟之現狀

對民智的啓發，已有相當的成效，這次綏東的抗戰；頗得民衆的同情和援助，這不能不說是綏東民衆對國家意識的表現，他們雖然時受着敵人的利誘和威脅，但是始終不肯屈服，不爲愚弄，在直接間接遭受的損失，並不顧惜，他們爲了民族的復興和國土的完整，只有熱忱的助戰，本年七月間集寧做防禦工事，人民踴躍應徵，每日總有萬人之多，這種民衆愛國熱烈的表示，不僅是社會教育的成效，也可以說有象徵着我中華民族復興的光明，爲期已屬不遠。

#### （五）綏東社會的病態

綏東的地理環境，經濟狀況，教育事業，已經大略的述及，對於綏東社會的病態，也應當使國人有知道的，綏東土地耕作情形，大分地主及佃農兩種，大地主田連數縣，有達三四百餘頃者，動輒可以支配全縣的經濟，小佃農寄人籬下，終年勞苦，生活尙難維持，這種勞資階級懸殊的社會現象，無形中已經構成，再加以地勢高亢，旱田居多，所有少數水田，人民圖獲厚利，於是盡種鴉片，結果農產品的量減少，吸食鴉片的人數增多，甚至日常應酬

，非鴉片不足爲榮，這種惡習，影響民族健康實爲重大，近年雖有分期禁種的命令，然而不是澈底的辦法，若是政府以煙稅作正式的收入，這無異於一飲鴆自毒！數十年後，恐怕綏遠全境，就要變爲黑國了，綏遠財政的困難，我們不能否認，然而綏省的資源不能說不爲豐富，如開發礦藏，改良畜牧，開渠築路，改進耕作方法，創設新式工業等，况綏遠皮毛肉類，均有設廠製造的必要，同時內地又

很需要，這種有價值有希望的事業，正應由綏人來辦，假使綏人不能作建設綏遠的工作，更無怪人家說「……綏遠人念書的目標很單純，就是要做官……」（見生活星期刊第二十三號）已經淪爲國防前線的綏遠，它的社會問題更應有適當解決的辦法，綏東社會上更不可忽視的一個大問題，就是綏東四旗（正紅，正黃，鑲紅，鑲藍）的蒙民，這四旗舊屬察哈爾都統，民國十八年綏東劃歸綏遠；但蒙民在人事上仍屬察省，去年察北被匪佔據，迫我蒙民附和，可是綏東蒙民並不簡單，地們都深明大義，國家觀念很重，嚴詞拒絕他們的要求，並判歸綏省管轄，使綏東到現

在安然如堵，就不能不紀念蒙人爲國效忠的熱誠了，蒙民在綏東僅佔九十八分之一，所以人口尚不足萬人呢？他們雖與漢人早通婚姻，生活也漸趨一致，但迷信宗教仍然是不羈的，在今日這種險惡的環境下，蒙漢同胞，尤須要更進一步的作密切的提攜！

#### （六）結論

總之綏東地勢高亢，俯瞰華北，昔有一胡人南下牧馬之句，「實亦地勢使然！所以此次匪徒屢次侵犯綏東，不易得手，也是這個緣故！我們現在認爲綏東的戰事，不是綏東部分的抵抗，而是關係我整個民族存亡的奮鬥，現在大戰已開始了，我們後方的同胞，應當作實力的援助，我們相信國人不肯亡綏遠，誰人敢能亡我綏遠呢！假使不幸，這個堅固的壁壘，一旦喪失了，可使敵人深入晉、陝、寧、甘，西北邊疆將必整個淪陷，願我國人，一致作援綏的運動，爲國家民族爭生存，自由而戰！！

一九三六·十二·五·作於曉莊。



# 蘇聯勢力控制下的蘇新關係之剖視(下) 何璟

## 五、蘇聯對於新疆交通國防的威脅

新疆省的交通情形，其交通工具，有舊式的馬車，轎車，台車，有新式的汽車，輪船，飛機與郵電等；其交通線路，可分新疆省內交通，新疆與內地交通，及新疆與國際交通三種。馬車，轎車，台車，所走的為驛道，每百里或九十里設有驛站，其目的原為便利軍運，係昔左文襄公治新時所建築，今已成爲官道。其他若陸上汽車的通行，水上輪船的駛用，以及空中航空的飛行，那都爲近年來的事情，歷史比較淺。

新疆省內交通及與內地之交通，國人論列已多，亦非本文討論範圍，茲不贅敘，謹列二表如次，以見其關係之一斑：

(一) 新疆省內官道里程表 (註十七)

迪化↓吐魯蕃↓哈密間	一、七三〇 (單位華里)
迪化↓巴里坤↓哈密間	一、六六〇 (今汽車約四日)
迪化↓奇台↓鎮西↓哈密間	一、五〇〇 (可達)
迪化↓伊犁間	一、七〇〇 (今汽車約四日可達)
伊犁↓塔城間	一、九五〇 (今汽車約三日可達)
伊犁↓阿克蘇間	一、二二〇
阿克蘇↓烏什間	二四〇
阿克蘇↓葉爾羌間	一、四一〇
葉爾羌↓喀什噶爾間	五七〇
葉爾羌↓和闐間	八七一
阿克蘇↓庫車間	八〇〇
庫車↓喀喇沙爾間	一、〇六八

喀喇沙爾↓吐魯蕃間 一、〇二〇  
哈祕↓嘉峪關間 一、四六〇

(二) 新疆與內地交通里程表 (註十八)

哈密↓肅州間	五五〇 (單位公里)
肅州↓甘州間	二〇〇
甘州↓蘭州間	四八〇
蘭州↓包頭間	九五〇
包頭↓歸化間	六〇〇
甘州↓包頭間	九〇〇
涼州↓包頭間	八〇〇

(附國道局建議三線計劃)

(1) 西安↓蘭州↓肅州↓安西↓哈密↓迪化↓伊犁線  
六、五〇〇里

(2) 蘭州↓西寧↓都蘭↓敦煌↓塔羌↓于闐↓和闐↓  
莎車↓疏勒線 五、二〇〇里

(3) 塔城↓烏什↓迪化↓吐魯蕃↓焉耆↓庫車↓巴楚  
↓疏勒線四、八〇〇里

至若新疆對外國際溝通，除由南疆英吉沙爾，經葉爾羌，越過哈拉科爾山脈以達印度拉達克 (長七三五公里)

，或由和闐至賴城 (長八五〇公里)，及由皮山至賴城 (長九九〇公里) 三線外。其他皆以與俄為主。新疆去俄路線，陸路約有八道，南北疆各佔其半，茲分述於后：(註十)

(甲) 南疆入俄要道——(一) 自喀什噶爾之伊爾克斯坦去俄，此路極不易行，須越過天山最高脊，而至俄境之倭什城。全程約五五四公里計單人騎行須十二日，貨馬或駝須二十餘日可達。復因此道盡為石路，故除用馬外，不能通車。伊爾克斯坦為南疆重要門戶，地勢甚高，蓋國防要塞之地，過此二三十里即為俄之關卡，有守軍駐戍焉。(二) 自土耳其特邊卡去俄，此道為新蘇間之捷徑，道路平坦，車馬通行極便，在昔帝俄時代，常為開放，蘇聯革命後楊增新加以封禁，以防俄力侵入，(赤化勢力)，迄一九三一年金樹仁訂新俄密約，重將此路開放，計由喀什噶爾至此，騎行三日可達，由此約一日程越小山即至俄境第一關卡而至那林，再三日乘汽車抵皮施伯克，全程約六八三公里。

(三) 自烏什至哈拉湖，此路自阿克蘇至烏什騎行需一日，烏什至邊界兩日，由邊界至俄境哈拉湖約三日。



此線在新疆境內多山，道路險阻，入俄境後則甚平坦，哈拉湖爲著名鴉片產地，新省烟毒來源，半由於此。

(乙)北疆入俄要道——(一)自霍爾果斯至阿拉木圖，此線

自伊寧至霍爾果斯騎行需二日，道路平坦，車馬皆可通行，由霍爾果斯乘汽車一日可至俄境薩爾佛宰克車站至阿拉木圖火車一日可達，由阿拉木圖至皮施別克二日，由伊寧至皮施別克計程八五〇里。(二)自塔城至巴克圖，按巴克圖爲塔城邊境，由此可望見俄卡，塔城至巴克圖計程四〇里，由俄卡至愛古茲車站乘汽車一日可達，復由愛古茲車站乘火車一日可抵斜米拍拉丁斯克，塔城至斜米拍拉丁斯克相距六四〇公里。

(三)自吉木乃(承化)至齊桑，此線除經額爾齊斯河水道外，自阿爾泰之承化寺至齊桑，離齊桑泊不遠，陸路計程二五六公里，與新省接境最近。除上述各路外，陸道方面尚有自喀什噶爾至安集延(計程約五五四公里)與由塔城至齊桑(計程二五六里)二路，惟皆因道路險阻，不易通行，故交通利用方面，較遜於其他各路。且在上記各路中，自一九三〇年五月一日蘇聯建築土西鐵道竣工以來，已有三線均與鐵道相交

蘇聯勢力控制下的蘇新關係之剖視(下)

接，如霍爾果斯至阿拉木圖，巴克圖至愛古茲，及喀什噶爾至安集延等，前二者距土西鐵道車站不出三日即可達，自伊寧至薩爾佛宰克站亦僅三日程，故蘇聯對新交通便捷，進出極易，以與我內地往還需時達數十日之久者，相去不啻天壤，此新省之貿易交通，所以爲蘇聯獨占壟斷，有由來也。

水運方面，通俄水路則僅有北疆二道，即伊犁河與額爾齊斯河是，前者可由該河下游上溯至伊寧，及後者由齊桑泊至布爾津地方一段，皆可通輪，惜航權亦皆爲俄人所操縱，水上貿易聽其自由經營，國權喪失，不能自主，我們爲邊地國防與商業經濟利益計，亦很有注意挽回的必要。

其次則爲土西鐵道建築之完成，其間殆有七百餘公里與新省西北部邊境相平行，不但予蘇聯與新疆之距離大爲縮短，且其計劃，凡與我邊界接境各重要城鎮間，亦將分別開築支路，深入內地，故其影響之大，在軍事，政治，經濟，國防各方面，莫不予新疆以極大的威脅，蘇聯隨時可藉此以制新省之死命。今試分軍事，經濟與國際三方之關係，說明如左：

(1) 軍事上的關係和影響 按土西鐵道東南聯接阿倫堡及塔什干兩鐵道，東向復與西伯利亞鐵道幹線接規，如此則我國北部蒙古與西北新疆各地，皆為蘇聯鐵道線所包圍，一旦有事，彼則可以調兵運械，以莫斯科為中心，向東雙管齊下，互成犄角之勢，於軍事戰略上得處優勝有利之地位，攻守自如，進退迅速，返觀我國迄今尚無尺寸鐵道通至其地，中央鞭長莫及，守衛實頗不易，此其一。

(2) 經濟上的關係和影響 蘇新經濟往來之頻繁，土產出口，俄貨入新，年來日漸增進，在昔交通不便，雙方貨物多賴駝載，或藉牛車運輸，今鐵道告成，不特時間經濟，則運費亦大為低減，新省大宗富源，將盡為蘇聯以交通便捷之故吸收以去，甚至如新密約所載，則新疆與我國本部間之貨物運送，亦須假道蘇聯國境，為所支配，故土西鐵道又為控制新省經濟命脈之利器，此其二。

(3) 國際上的關係和影響 新疆民族雜處，富源豐厚，久為帝國主義者垂涎競逐之中心。英國為防俄力南下，侵入印度屬地，嘗擬在新另組獨立區域以作緩衝勢力

；日本欲謀推進整個大陸侵略政策，故於九一八後積極切奪「滿蒙」而外，並亦同時着着西進，以與英俄爭峯；他若法國以試行爬行汽車為名，暗探西北虛實，阿富汗，土耳其及中亞細亞回教各國，又復以同種同文同教等口號，煽惑利誘，全圖騙取脫離中國獨立，加入回教同盟。此其國際關係之複雜，新疆殆成列強競爭之焦點，故蘇聯於五年經濟計劃實施以後，則首先傾注全力完成此路，所謂捷足先登，注意控制我國西北之國防，此其二。

## 六、蘇聯重視新疆國際地位及其政治

### 陰謀

新疆素為我國溝通中西亞洲陸商之孔道，佔商業交通重要地位，及後海上航路相繼發見，東西貿易，始取道繞印度洋東行，陸路交通幾成絕跡，於是昔日商運繁富之現象，日漸衰落。近世紀來，各帝國主義者之競爭，又皆於東南沿海區域，而使偏處西北一隅之新省地位，遂亦為世人所不注意。迄至歐戰以後，各國或以新疆為我西北歷史地理之重要，紛紛組織調查，考察，探險等團體，從事發掘

研究，以作文化學術的探討；或以經濟資源尚未開發，企圖攫取產業上之獨占利益；或則以國際政治關係，野心各國且發動其民族，政治，軍事，經濟等侵略政策之陰謀，互相角逐，吞為己有。此種情勢，尤以蘇聯在中亞細亞五年經濟計劃建設完成，與日本「九一八」事變佔取東北四省二事發生之後，遠東與中亞局勢已成突變，新疆遂亦為時代環境所驅逼，而成今日英俄，日俄競逐之目標。故新省危機重重，一旦國際時局稍有變化，西北前途，實為國家民族極大隱憂，此國人所宜急切注意，籌謀對策，應付非常之變，不可等閒視之也。今將新省最近政局實情，暨蘇聯設施之陰謀等，分別介紹說明如左，幸國人亟起圖之！

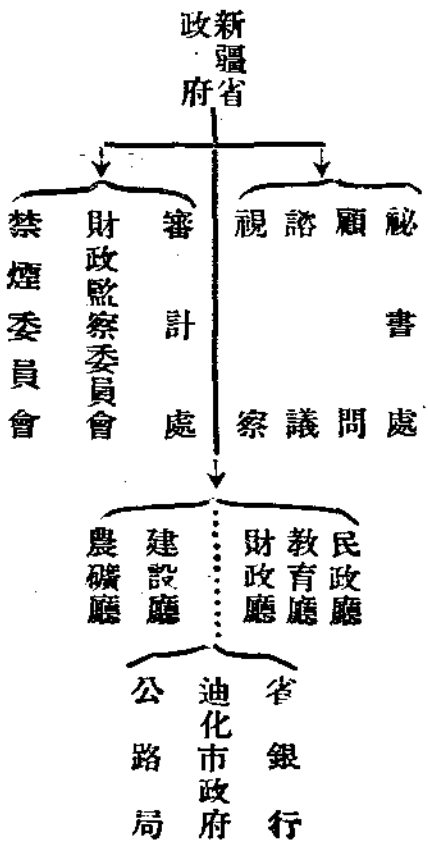
(一) 新疆現行地方行政區劃表——(全省計分八大行政區)

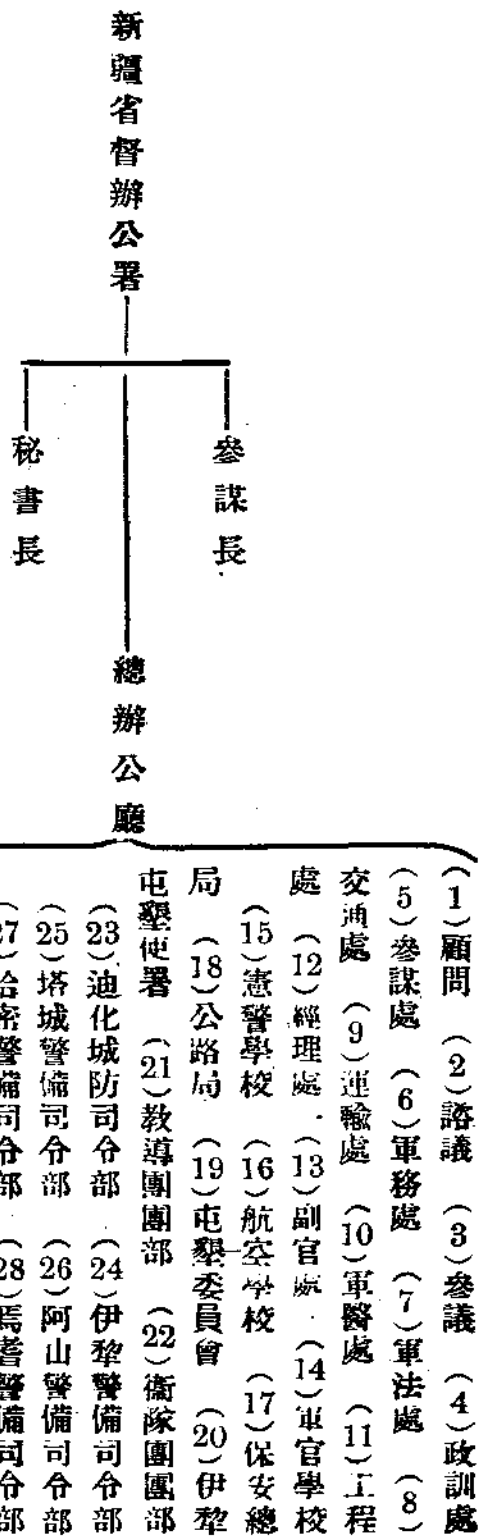
區別	轄	縣
迪化行	迪化縣	阜康縣 孚遠縣 奇台縣
乾德縣	鄯善縣	木壘河 昌吉縣 呼圖壁 七角井設
哈密行	哈密縣	鎮西縣 吐呼盧 設治局
伊寧行	伊寧縣	綏定縣 鞏昌縣 博樂縣 精河縣
霍爾果斯縣	特克斯	設治局

蘇聯勢力控制下的蘇新關係之剖視(下)

(二) 新疆省政府與督辦公署的行政組織表  
(僅有名義而已)

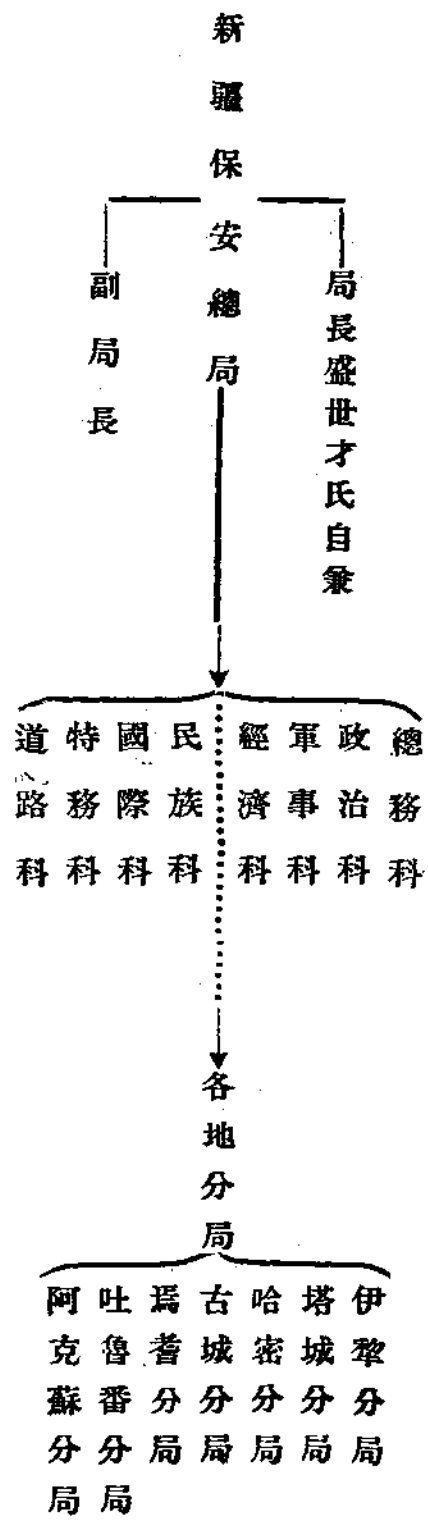
塔城行	塔城縣	額敏縣	沙灣縣	烏蘇縣	和什托落蓋設治局
阿山行	承化縣	布爾托	吉木乃	布爾津	哈巴爾河縣
可可托	布爾根	青河設	治局		
焉耆行	焉耆縣	輪台縣	吐魯番	尉犁縣	羌縣
托克孫	且末縣	庫爾勒	設治局		
阿克蘇	阿克蘇	溫宿縣	烏什縣	阿縣	柯平縣
拜城縣	庫車縣	沙雅縣	托克蘇		
喀什行	疏附縣	疏勒縣	巴楚縣	英吉沙	切師縣
澤善縣	蒲犁縣	『車縣	葉爾光	麥蓋提	烏魯克恰
和闐行					提設治局





新省自盛世才氏主政以來，一方利用俄人勢力，以穩固其在新之政治地位，一方又擁絡回教領袖，提倡各民族平等，如延致和加尼牙子歸己，委為副主席之職，實開民國地方官制之奇聞！他如成立「新疆各民族民衆聯合會」，會長達義爾，俄人，以鼓吹民族自決為號召，且檢選各地優秀青年，資送莫斯科訓練；「新疆民衆聯合反帝會」會長何語竹曾任外蒙黨務指導員，副會長哈得爾，俄人，以鼓吹階級鬥爭及無產階級專政為口號；「維吾爾文化促進

會」則為俄人鮑爾寧、哈得爾，達義爾，且夕列夫等所主持，其目的以主義灌輸回思想為主；「回族文化促進會」則又以漢回於鎮國，藍彥壽等所主持，該會專以聯絡漢回民衆情感為任務。而其政治統治機構，則以「保安總局」為全省總樞紐，其性質頗有類於蘇聯革命時期之政治保衛局——（即 G. P. U.），該會於民國廿三年八月成立，盛氏自兼會長，其組織統系，略如左表：



(三)俄人在新省活動的一般(註十九)

1. 迪化省城方面有盛督辦世才之顧問——馬力闊夫，副主席和加尼牙子顧問——滿蘇爾，滿蘇爾並且還在該地兼維吾爾教育促進會的副會長。(正會長為蘇聯買去的本地人——阿伯都拉。)

2. 喀什方面有警備司令部的顧問——阿不禾夫，愛撒，及其他蘇聯籍的四個回教人。回教徒阿不勒哈斯木，都是親俄的。喀什的保安局局長阿吉是本地的纏回，到蘇聯去加入共黨，充當新疆省的勞工代表，他又辦了一份報紙——名解放，立論內容常反對南京政府，且每遇蘇聯和高加索一帶召開大會的時候，彼即代表出席。其他若：

蘇聯勢力控制下的蘇新關係之剖視(下)

行政長——許連(譯音)——秘書阿不勒哈斯木(纏回)  
 司法局局長——王敏弟(譯音)——副局長那斯爾伯克(纏回)

財政局局長——王汝馨(譯音)——副局長阿不都哈(纏回)

教育局局長郎都痕(譯音)副局長和尼玉蘇波(纏回)  
 衛生局——(有二個俄國來的共產黨醫生)

以上各人也都是為親俄分子，或為蘇聯所收買。

3. 莎車方面老城的縣長為由蘇聯來的阿哈美提拉依慕，副縣長是親俄的名叫阿富爾。新城的縣長也是一個紅色的漢人。

4. 阿克蘇方面行政區公署的兩名顧問都是俄人，一名伊凡諾夫，一名安特諾夫將軍。至若新城的縣長是由蘇

聯來的一個東土耳其斯坦共產黨人，名玉蘇夫。

5. 哈密方面正道台（？）是漢人姓劉（名不詳），副道台也是爲由蘇聯來的一個回人——阿把衣。

據此，可知蘇聯在新省南北兩路各重要城鎮之潛勢力，分佈已屬不少，且蘇聯在迪化，喀什，伊犁，塔城各地又有領事館的設置，這些外交領事機關，平時亦都可以暗地策動，培養擴張其操縱地方的勢力。（今迪化領事爲阿普利索夫，喀什領事爲帖利古魯夫。）尤其在喀什噶爾地方，一切社會政治等事情，幾統歸阿不禾夫與帖利古魯夫二人所把持，其統治政策蓋有六個口號，即一、反對帝國主義。二、維持和平與安甯。三、改良東土耳其斯坦。四、維持與蘇維埃政府的友誼。五、革除貪污。六、把各民族促成一律平等。此項原則聞在去年猶堅守秘密，不曾宣佈，迄至今年始在各報紙與講演台上公開露佈出來，於知俄人在南疆的活動，近來益有急速進展的預謀了。

抑蘇聯除推進地方下層社會之勢力而外，於上層統治階級的各領袖人物之間，亦復盡其挑撥利用之能事，以收任意操縱指揮之實效。如現當局盛世才氏，蘇聯恐其實力膨大，將來不易指使，故用馬仲英以制之，馬氏自前年軍

事失利，餘部即退駐南疆，佔地自守，政府無如彼何。惟馬仲英係爲漢回，與新省土著羈族又多不合，且果羽毛半厚，與新省現政局之安定亦頗不利，因又聯絡纏回領袖麻木提氏，使與馬氏對抗，藉維盛氏之政權，蘇聯得便威嚇利誘，乘機利用。麻氏現爲南疆保安司令，南路各行政區之地方行政暨官吏之委派等，亦皆由氏之意向出之，省府實無干與之權，長此以往，倘成尾大不調之局，可爲新省前途隱憂，故又擢用和加尼牙子（和亦爲纏回首領之一）以爲牽制。種種神機妙策，任用組織手腕，得錯新疆政治如磐石之安，而蘇聯之在新地位與既得權益亦可確保無虞，其用心之險毒有如是者。

## 七、結論

通觀上述各節，新疆土廣人稀，資源豐富，借國際環境，強隣環伺，東西隣邦侵逼日急，大好河山，將成東北第二，地圖爲之變色，加以蘇聯勢力，根深蒂固，英國自印北上，日人由東西進，三強競逐，愈形尖銳化，外來壓力，日趨嚴重，而新省地方，民族感情素稱不睦，彼此決爭，有若火拼；官吏貪污，剝削百出，民生疾苦，陷於水



深火熱之中。譬之個人，身體既受多方摧殘，精力已枯，外感乘之，其有不害生命險絕之危機者幾希！作者屬稿既竟，適值綏東戰爭爆發，而中日國交調整談判，雖經兩月之折衝，卒以意見相差太遠，幾成流產。而國際時局變化，最近日德，日意法西斯聯盟，亦由空氣醞釀而形諸事實，公表於世，帝國主義者殘殺宰割的戰爭，日迫一日，我國家民族的生機，殆至最後絕大難關，甚望國人亟起團結禦侮，民族不論漢回蒙藏，境域不論邊疆內地，個個發奮圖強，人人埋頭苦幹，共圖中華民族復興之大業，發揚民

族精神於世界，則民國前途，庶幾有望！不然，邊境各地固將淪為異域，盡被瓜分割割以去，即內地精華國脈所在，亦必為侵略者鐵騎蹂躪無餘，有志之士，速起圖之！

（註十七）見日本國際協會發行外務省調查部編纂的：「中央亞細亞事情」一書P.198-202（一九三五，八，二十五出版）

（註十八）見羅文幹著：「開闢新書交通計劃」一文。

（註十九）此項資料係根據一九三六年九月巴黎發行Mustafa Choukai-N」

青年土耳其斯坦月刊」第八十二期：「在東土耳其斯坦」一文，

文為東土耳其斯坦人闊牙什伯克所作。

## 滿鐵積極推進新增資金計劃

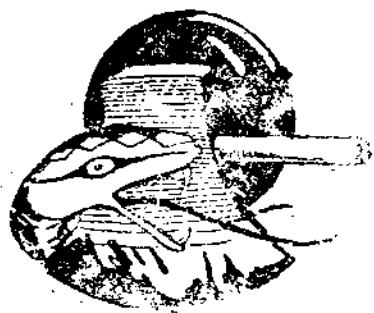
滿鐵自今春擴張發行社債限度，樹立約五億一千萬元為基礎之資金五年計劃，其後未幾，又有第四次鐵道投資及關係事業擴張增產計畫等新投資條件，以日政府未付股金之繳納為前提，並必要再建資金計畫計，滿鐵總裁松岡，曾赴東京對於日政府繳納股金事，進行折衝，又將今春樹立之五年計畫，附入為新資金計畫內，對之取追加之形式，至其所定實行資金計畫之再建，經滿鐵研究結果，社內事業，不加何等變更，專於社外投資部門，承認投資之膨脹，基乎此意而立社債政策，而其新資金計畫，據觀自日本昭和十二年（明年）度以降，至昭和十七年度終為止，凡六年間，已決定方針如下：一、第四資鐵道投資二億二千萬元，二、滿洲炭礦會社增資四千萬元，三、昭和製鋼所增資一億二千萬元，三、與中公司改組及增資等，對此之投資，其總額為三億元然而滿鐵之在東北投資，非祇以上而已，此外又將實行者，如擴張煤液化事業，開發東北產業，參加五年產業計畫，及為培養新線，北滿農地開發等外，尚有開發華北經濟資金等諸問題，必欲促成樹立三年度滿鐵資金計畫之趨勢，滿鐵已考慮此點，於具體化前，在以上諸投資之定見下，着手第四次資金計畫。

蘇聯勢力控制下的蘇新關係之剖視（下）

## 新疆古大宛國的考證

在古代新疆的二十七國之中，最大的要算烏孫國和大宛國，不過烏孫係屬現在的伊犁，已經成了定說，而大宛國當時的所在地，尚不能斷定，從前在吐魯蕃曾經發掘出來回鶻文字或亞刺比亞文字的珍貴文獻，我們才知道以前的大宛國是在可以稱爲新疆之母的塔里木河流域。它是以現在的喀刺科爾爲中心，領有塔里木河全部流域的大國，塔里木河在吐魯蕃不遠的地方，在地理上是屬南路的，吐魯蕃一名塔里木河盆地，現在俄國或歐美學者，專以吐魯蕃做亞細亞探險的中心，而同時又不在該處探險，其重大理由，是因爲吐魯蕃在大宛國埋沒地塔里木河附近的地方，是發見大宛國文獻最便利的所在。即使說近一點，從吐魯蕃到喀刺科爾也只有相離二百多里，所以誰到發掘大宛國成績的話，可以說大宛國的室物，到現在還沒有被發見，然而就以喀刺科爾爲中心，從那附近發見的種種埋沒物觀察，大宛國埋沒在那一帶地方，已經是無疑的。現在就回鶻文字文獻的漢譯看來，關於大宛國，有這樣可驚的記錄：

——大宛有三十六座宮殿，並且有三十六條街。——有三十六座黃金佛殿和書庫，——有三十六座鐵人館。（所謂鐵人，指武裝的將士，換句話說，鐵人館就是兵營）有三十六座墳館（墳館即是宮殿）但是對於這種說法不能絕對的信任，如果這記載是事實的話，其結果，會有一個比前面說過的，在美索不達米亞發掘出來的，更壯麗雄大的文明都市，在地面上出現吧！（轉載）



## 綏遠農業之展望

沈仲龍

### 一、地形與農業

農耕之地，以平坦之地形為最適宜，通常地面之坡度須在二十度以內，蓋地形平坦，則溝洫穿鑿既易，灌溉順利，交通亦便，而雨水下降，對於地表之侵蝕力較小，無土崩之現象發生，而肥沃之表土，亦不致遽為雨水所冲刷以去，且坡面宜向南，（北半球），藉以減低寒風之侵入，而多受日光，頗於生長有利，若緯度較高，則地形之高下，因溫度隨高度而遞減故低地之溫度較高地為暖，衡諸綏遠，則北部多山（陰山），南部或以陷落，或以沖積，頗多區域性之平原，坡面南向，而其北有高山為天然之屏蔽，頗適合於農業之發展，其最著名之農作地，一為歸綏附近之平原，一為黃河曲流之河套平原。

### 綏遠農業之展望

### 二、氣候土壤與農業

綏遠南部之大部，其年雨量約二十五公分至三十五公分之間，頗宜於乾燥穀物之生長，即有不敷時，不妨藉灌溉以為挹注，冬季氣候雖低，寒期較長，惟降雪甚多，頗足保護地溫，於穀物尚無大礙（但不能生長），夏季亢熱，歸綏七月之均溫，達華氏七十四度，且夏雨較多，其雨季與熱季相符合，而生長時節約一百八十日，頗宜於農作之生長，至於七壤則綏遠南部大部為栗色土及黑土，富於鈣質，而黃河沿岸則為沖積土，頗為肥沃，多屬砂質壤土，其土地利用之時期尚少，土中所蘊藏之肥料尚多，一旦耕作，其生產之能力，自甚充足，即其含有鹼質或鹽質之土壤，亦頗有適宜之農作物，可以栽培其間。

### 三、水利與農業

綏遠南部之雨量，雖耐乾燥之農作物，可以種植，然水分供給，不甚充分，作物之收穫，難至極大之限度，黃河等川經行域中，渠道縱橫，頗可利用，以極灌溉之效能，蓋土壤中之養分，植物不能直接吸收，必需水分稀溶為液體，方可利用，故乾燥之地，其土中之養分，未必少於生長發達之區，惟以水分供給不多，致土中之養分，不能溶解以供植物之吸收，若加灌溉，則水分之供給，頗能及時，不致過多過少，而天氣晴朗，生長暢旺，其生產力有時或高出通常之土地，因後者利用已久，基於報酬遞減之原則，若非濟以施肥等方法，難以維持原有之生產力，而久經荒曠之地，除特殊情形外，（若岩石風化後，其土壤之組織，本不肥沃，或不能保持土中之肥沃），土中所含之成分，尙少使用，一旦啓發，若耕作有方，管理得法，則其生產能力，自非利用已久之土地，所能望其項背，常見沙漠中之水草田，其生產力超越尋常，即以此也，綏遠南部之水利，有黃河支流黑水河黃水河紅水河清水河等，供給水源，而支渠貫通其間，水源豐富，不虞困乏，固可

取用不窮，且地下水位甚淺，掘地三四尺深，即可得泉，較諸沙漠中之掘數百尺（甚或至數千尺）深之深井，其難易相去，不啻霄壤，而河流源之不絕，亦非其他水源稀少之地區所可望其什一，故就水利言，綏遠南部之河川，頗足救濟雨水之不足，故其農產極有發展之可能。

### 四、主要之農產品

綏遠南部之緯度雖較高，但較諸歐洲之意大利北部及新疆準噶爾盆地之緯度，尙稍南，綏遠南部冬季雖寒，然寒而多雪，亦無大害，且其生長時期約一百八十日，以視歐洲之芬蘭北部，北美加拿大之西部，其生長時期猶高過之，即年雨量不甚多，然黃河之水量較中央亞細亞之特河川上游之溶雪為灌溉，與印度之西北印度河流域之灌溉情形，尙不及綏遠之南部，若坡谷方向，則亦甚佳，較諸加拿大之北部平夷，無以屏蔽北方之寒氣，瑞典之山在西側不能極日光之利益，然諸國或善謀利用，使自然環境之限制減低；或改良品種，使生長季節之儘量縮短，於農業之發展，均多少受相當之成效。若綏遠果能善為利用，則今日農作地僅及全土百分之三四，雖不能如蘇浙之農作面積，

達百分之五十左右，然增廣至兩三倍，則尙易爲力，而作物方法改善，使產量增加數倍，則異日華北之民食，或以綏遠爲其挹注，亦未可知。

(A) 小麥 綏遠深處內陸，受海洋之影響甚微，於春小麥之硬性種 (hard spring wheat) 頗可發展，其生長時期甚長，較諸小麥所需之生長期爲長，春小麥之改良種，於百日左右，即可成熟（雖此時綏遠所產之小麥，已有相當重要，但於清明後下種，中秋收穫，每歲僅獲一稔，若一方栽培改良小麥種，以縮短其生長時期，一方提早種植，於霜降之前使小麥已萌芽，則冬雪甚厚，掩護地面，使不感受寒威，而冬寒足以殺害害虫之幼卵，使翌年不致生出，爲小麥之害，一屆春夏，日暖雪融，則小麥之分枝甚多，頗可增多其收穫量，若成熟期提早，則收穫之後，尙可經營短期之作物，否則種植牧草，亦較一穩入之利。而地形平坦，地價低廉，地面荒曠，頗可利用機器，以從事於大規模之生產，而移殖之地，勞工每苦不足，利用機器，尤爲相宜，果能見諸事實，則綏遠將成爲小麥之穀倉矣。

(B) 蕎麥 蕎麥所含之成分，其營養價值，與小麥相

### 綏遠農業之展望

去不遠，惟性質堅硬，味亦不甚可口，故其食品，除平民之經濟困難者，尙不及小麥之普遍，但其生長季節短，耐寒耐瘠，於山坡礫瘠之地，或地形坡度較峻之地，均可生長，並於秋季之霜後，尙可成熟，不受其傷害與小麥之生長條件之苛細有殊，除供平民食料外，亦可釀造酒類，飼養畜牧，而畜牧爲其農民之副業，冬季較長，農隙無事，若積極推廣副業，頗可豐裕其經濟之收入。

(C) 小米 亦能耐旱，耐瘠，耐熱，凡乾燥異常，夏日溫度過高之地爲他種穀物所不能生長者，而小米則頗優爲之，無須灌溉，自可成熟，除供食料外，尙可供給飼料，與蕎麥之用途有相似者，因市價低廉，故於市場上，無若何重要之地位。

(D) 高粱 能耐旱耐熱，雖處瘠土，生長亦佳，其爲食料，可以代替小麥，並可釀造品質優良之酒類，北方高粱之產地，亦兼爲酒之產區，酒運便利，頗可獲得善價，以充裕農民之收入，而其副產品，亦可飼畜。

(E) 胡麻 胡麻之生長條件，與小麥相近似，分油用與纖維用二種，其分布之情形不相同，綏遠南部之緯度已較高，今所產胡麻，囿於習慣，尙大部利用其油分，以榨

取油質而其纖維尙少利用，徵諸胡麻之世界產地之情形，頗可採用纖維。

(下)其他 此外則黃耆供醫藥之用，口蘑爲高貴之素食品，於市場均有相當之經濟地位，其他農產或產量不多，或利用未盛，不及縷述。

### 五、農產與工商之發展

工商之繁榮與農產之豐歉有關，農產豐則農村之經濟收入亦豐，歉則反是，因生產量之多，得有餘額以輸出境外，以之運輸則交通盛，以之交易則商業繁，同時因農民之經濟充裕，購買力增進，而其情形適與前相似，輸入之貨品遂亦增，商業頻繁，百貨流轉，市場有繁興之勢，今包頭等埠，其貿易品多屬獸產品（如皮革，皮毛，毛，骨角等），若農業及工業發達，則其市場上之貨物，當倍蓰於今日，而市面情形，亦可想見。

工業成就城中之物產或就其需要而製造之，小麥之碾爲麵粉，製爲多種食品，高粱蕎麥之釀造各種酒類（外國之Whisky威士忌酒即用蕎麥等釀成）既可供給國內之需要，復可以低廉之價格，優良之品質輸出國外，胡麻之榨油

與紡織用之纖維（比利時，英國本部，荷蘭等之麻織工業，胡麻之纖維供給頗爲重要，可製精良之手帕——西裝上用——麻布，毛織物——與毛混合製成，窗帘等用）均可利用境內之物產，以爲振興工業之原料，而毛類產量甚多，與亞麻所產纖維混合，頗可製成多種毛織品，一方發展其區域性之工業，免原料輸出國外，使利歸他人，一方利用西北之特地位，爲發展之市場，爲國民裕生計，爲社會謀繁榮，而西北之移民，不待獎勵而自盛，其直接之效果，可轉變綏南之經濟社會與農村情形，間接則發展西北，充實邊陲，鞏固國防，端賴於此。

### 六、農產與交通之利用

綏遠之交通，爲西北最便利者，因黃河上游以吸收西北之皮筏，使之集中，因平綏路以通平津，聯絡華北諸省，再由平綏轉同蒲路，以縱貫山西，經風陵渡而至潼關，以與平漢津浦隴海諸線相聯絡，而其吞吐能力，可遠及於黃河兩岸及長江流域，同時復以陝商與西北諸省相交通，其交通之形便，於農業之發展，頗有利益，機械肥料之輸入，人口之移動，工商貨物之出入，均極爲便利，或出平



津以至國外，或經同蒲以至隴海路，而深入黃河兩岸，或因隊商以貫通西北，其地位與交通，均足使綏遠充分發展，若廣延人才利用資本，招集墾殖，發展工商，則其將來之繁榮程度，正未易限量。

常人每以綏南地寒而雨少，遂疑僅宜於牧而不宜於農，不知植物在寒地極限之內，其產量向寒地有增加之勢，

歐洲之比利時，美洲之加拿大，實繁有例，蓋寒則病菌毒蟲之活動能力小，人民之體力與腦力之活動能力大，若冬雪濃厚，尤有利於農作物，况綏遠之土地利用，當屬最近之時期，其蘊藏之豐厚，與夫水源供給之多，輔以交通，故其農業雖在今日，尙甚式微，若果善爲利用，其希望寧有既乎？

## 蒙古古軍歌

可汗如太陽，高高坐東方；威德之所被，煜爲天下光。部屬如草木，小醜如冰霜；草木日以長，冰霜日消亡。

太陽有出沒，可汗壽無疆！惟我大可汗，手把旌與旗；下不見江海，上不見雲霓；天亦無修羅，地亦無靈祇；

上天與下地，俯伏肅以齊。何物蠢小醜，問敢當馬蹄？獅子夜吞月，可汗朝點兵；兵符一以下，千里不留行。

壯士得兵符，中夜起秣馬；秣馬望天明，長嘯大旗下。

美人送壯士，手把黃金卮；朔風栗以烈，凜凜傾城姿，美人語壯士，此去無濡遲！生當立功名，死當隨鼓旗；

無爲作降虜，令我無容儀。壯士拊手笑，何用多言爲？我有大寶刀，礪志與相期；悵望日已久，而今乃得之！

躍馬一揚鞭，去去不復辭。白馬濺赤血，少女施焉支；壯士赴戰場，還以新婚時。

馬首入刀林，死士吞生人；馬首塵埃舞，生人驅死士。嗟彼土室人，智短神亦昏；上天天無梯，入地地無門。

我命如獵犬，爾命如狐兔；兔走不及林，爾走不及慕。戰坊風獵獵，滅裂風淒淒；嗟彼土室人，勇士兒女啼。

## 教育推進蒙藏教育概況

我國邊疆教育實較內地落後，人民除因嗜經上之需要略習蒙藏回文字以外，其餘均付闕如，以故文化極形落後，國民政府成立後鑒於已往之失策，爰於十八年經第三屆中央執監委員會決議在教育部設置蒙藏教育司，專管蒙藏回苗教育事宜，歷年以來，均有推進，二十四年度中央撥邊疆教育經費五十萬元指定邊疆各省興辦蒙藏回教育，現甘肅省所籌設之回小及藏小，均已於本年九月開學，雲南省已設苗師三所，苗小廿四所，貴州省已立苗師一所苗小二所，寧夏省已成立蒙回師一所，蒙小三所，回小二所，綏遠省內已設立國立蒙旗師範一所，補助蒙旗中小學一二所，察哈爾省已與綏遠合設蒙師一所，新疆已設回師一所，回小一千二百餘所，至西康青海亦已分別補助及恢復蒙藏師範班和蒙藏回小學多所，本年度中央仍撥邊疆教育費五十萬，另由中英庚款董事會補助二十萬元，由教育部會同蒙藏委員會訂定推行計劃依照辦理，本年度內所必須辦理者，約有下列數項：

- 一、整理上年度已辦之蒙藏回苗教育事業並增加學級，在重要地方增設師範學校及小學，並逐漸舉辦職業教育及社會教育事業。
- 二、鼓勵蒙藏回苗學生升學內地專科以上學校，近數年來因中央積極倡導優待蒙藏學生升學，頗著成效，本年度復撥五千元專為補助邊地青年升學國內大學專科之用。

三、編印漢藏合璧小學教科書及民衆識字課本，分為下列四步進行，(一)由教育部已編譯完畢之漢蒙合璧之國語教科書八冊，短期小學課四冊，於八月間印發應用，(二)由教育部聘請藏回文專家先譯藏回文短期小學課本於十月底印發應用，(三)由蒙藏委員會編譯漢蒙藏回文平民識字課本三種，每種四冊由教育部核定印發應用，上列各書均以國語國文為主體，並附譯註藏回文字，以供對照參考之用，惟苗族僅有語言而無文字則擬設法利用國語注音字母，以利教學，(四)繼續派員視察邊疆各省辦理蒙藏回苗教育情形，視察區域擬暫定「察綏寧」「甘青新」「康雲貴」三大區，包括九省，每區派一人前往視察，並與當地主管長官商洽一切。(轉載)



## 滇緬覆勘界務問題

任申伯

### (一)前言

延擱四十年之中英滇緬未定界勘劃問題，在去歲四月，因中英互換照會之結果，決定中英各派委員二人，國聯派中立國委員一人爲之長，共同組織滇緬勘界委員會，前往南段未定界處，於(去歲)十二月初雙方人員，(我方委員爲梁宇舉尹明德二君，英方委員爲克拉格 Mr. J. Crago 及格羅斯 Mr. T. S. Cross 二氏，中立委員爲伊斯蘭氏)抵滇邊戶算深入蠻荒，工作凡五閱月，至本年四月底，在老廠休會，預定現時復行勘察，(我方委員現已離滇入滇)傳聞雙方爲解決久懸之滇緬南段邊界問題，各抱有妥協互讓之真正精神，則久懸未決之界務糾紛，可藉此得有一部份解決之希望矣。夫滇緬界務糾紛之所由起，實從英人占領

滇緬覆勘界務問題

我藩屬緬甸而起，昔時滇緬界址不分，故滇緬分離後，而糾紛遂層出不窮，此種原因，界務不明，實尸其咎，按光緒十一年，英併緬甸十二年中英甸緬條約，第三款規定「中緬邊界應由中英兩國派員會同勘定，」二十四年，中英派員會勘滇緬界務，已定者爲北自騰衝縣北尖高山起，迤邐而南，東行至鎮康縣屬南帕河流入南定河處止一段，惟自尖高山迤北者，因中英雙方互有爭執，未能劃定，是爲北段未定界，其自南定河起，南行自瀾滄縣屬南馬河，流入馬卡河處止一段，爲南段未定界，去歲會勘及現時覆勘，卽此南段未定界也，自是以後，劉官鎮雖與英人司格得會勘南段未定界，當時我方根據詳編成繪圖，乃同使謂詳圖之經緯度數，與約丈不合，另出一圖，雙方爭持不決，遂成懸案，至北段英則根據中英續議緬甸界務商約第四條

「俟將來查明該處情形稍詳，兩國再行定界。」之約定，故迄未會勘，在此情形下，四十年來所傳警報，不外英人侵片馬 江心坡 班洪等事，是皆界務不決，而西南警報頻傳，邊疆永無安定之日，故會勘界務，實為救濟之要，今者既合組會勘委員會，自應公平劃定之界址，使雙方得能永遠遵守，以免糾紛復起也。惟此次覆勘，仍為南段未定界，至北段未定界之勘劃，則不在內，故此會勘僅能解決滇緬南段界務糾紛，而與北段無涉，實為一重大缺點，

夫北段定界之形勢，較南段形勢，尤為重要，蓋北段為雲南之上游，有倒紮我國西南各省之勢，由此入川，則據長江上游，可左右中原，退亦可窺我康藏，此亦英人之一貫政策，日夜以謀我也，故緬甸鐵路已通至密支那，而自密支那有公路可通我片馬，由片馬可逕至坎底，英人可據尖高山拊我騰衝之背，進而窺我康藏，此為我國防上所不可不爭，英人以該段界約之未定，而行動自由，例如片馬之役，及民國十五年 江心坡之役，均在北段界內，較之民國二十二年底，英人侵入南段班洪，駐滇英領事曾擔保英軍不致越入黃線，蓋南段未定界，英人以為尚有當年會勘之草圖，故行動尚有所限制也。北段則利用薛約第四條，一

進再進，而我國土已損失不知若干矣，就上述情形而言，北段之應速行勘劃，尤急於南段，願當局於南段勘畢後，即與英方交涉，共同組織委員會，勘劃北段界務，原則上與南段互換照會之妥協互讓之精神同，以解決數十年懸之案，而清靜邊安，則兩國和平可相保持，是皆有望於中英當局之措置耳，關於糾紛之起源，及五色線圖之爭執點，與夫南北兩段英人之侵略及建議，均分述於下，以備國人對於滇緬界務問題之認識。

## (二) 界務糾紛之回顧

往昔海禁未開，四方賓服，邊疆雖有問題，然極單純，泊乎十九世以來，列強因工業之發達，科學之進步，國勢遂蒸蒸日上，而需求原料之獲得，及海外市場之掩有，於是分途尋求其殖民地，而老大之中國，因進步滯緩，而為列強所注意，或明劃勢力範圍，或強割四週藩屬，於是我國之邊疆問題，遂層出而不窮矣，滇緬界務糾紛即其一也。考緬甸內附我國，始自元時，至於中緬關係則滇唐以還即常入貢，此皆有正史可考，元時兵威遠播，當時緬亂，元相答魯率兵平之，明亦屢屢用兵，清初數次叛亂，

均兵平之，清中葉時，緬王孟雲曾遣使乞封，並請通商，乾隆帝允之封爲緬王，定十年一貢，自中法戰後，英人乘我兵備，武力占緬，當時清庭庸弱，不與之交涉，反遣多羅慶親王與英使歐格納在北京訂立中英緬甸條約五款，除承認放棄緬甸外，並於第三款規定，「中緬邊界，應由中英兩國派員勘定，且當時英外相薩伯，Lordsolihury與我英使會紀澤談判滇緬界務問題，英人驟得緬甸，恐緬人不服，深入不利，故情願將緬邊潞江下流東西，南掌，湄人諸土司，讓與中國，收爲屬地，在八募（一名八莫）附近，中國勘明一地，立埠設關收稅，至於大金沙江（上游稱邁立開江，下游稱伊洛瓦底江）爲中英兩國公用之語，又云在滇緬邊界處，凡見中國兵所在，即視爲中國之地。且緬雖被滅於英，尙有立教王，使依舊時之例，十年納貢於我之說，是故英之初意，僅在獲有緬境而止，及薛福成與英外相勞斯伯力也 Rosbuthy 在倫敦商訂中英續議滇緬界務商務條款時，曾根據英前外相薩伯 Lordsolihury 與會紀澤之原議，據理力爭，總理衙門亦向英使歐格納，力申劃江，爲界之議，經多次折衝，英僅許大金沙江公用一端。敘入約章，故所締之新約，（中英緬甸條約）受損已不少。

#### 滇緬邊界務問題

矣，此約對滇緬第二段四段界務得一解決，至於第一段，（北）及第三段，（南）則仍爲懸案，第三段爲自騰越縣（即騰越縣）屬之太平江，與南奔江相匯處起，南行至思茅縣屬，南雅河，流入瀾蒼江處止，除瀾蒼縣所屬北自南帕河流入南定河之對岸起，西至南馬河流入南卡江之處止，一段因爭執未定，繪有五色線圖備查，光緒二十三年時，曾派候補知縣陳立達，游擊楊發榮，會同英員覺羅智，先後勘劃各壘石堆，共三十九號，由南奔江流入太平江處起北行，尖高山止，計長千餘里，是段地面爲騰衝縣屬之南甸蓋達兩土司，及神護，只那，古勇，三撫夷所管轄，光緒二十四五年，派臨沅鎮統領開昇營劉萬勝與英員司格得勘劃，共壘石堆九十七號，由太平江與南奔江相匯處起，南行至南帕河與南定河相匯處爲止，計長二千餘里，有壘石清單，界樁號數，及各界樁之坐落地址，山川路道，以及兩旁之村堡寨名稱，經雙方繪劃簽字，呈請備案，是爲滇緬界務已定界之一段，此段界線，包有騰越縣，屬千崖、臘撒、隴川、猛卯、四土司，及龍陵縣屬芒百市、遮放、猛坂三土司，與順寧縣屬耿馬土司，鎮康縣屬孟定土司等所管轄處。第四段定界，爲光緒二十四五年時，派

迤南道陳燦與英員司格德會勘，共疊石六十一號，由南馬流入南卡江界處起，依次至南阿河流入瀾蒼江之處爲止，越南瀾江而東，爲法屬安南與滇連界之地，疊石後，復於光緒三十二年雙方會同派員訂立界樁，此爲南段已定界處，此段界址包有瀾蒼思茅兩縣所屬之管轄，至北段（第一段）未定界，則因薛使恐受英人蒙混，不敢畫清各界限，觀其致總理衙門之函，有云「……英人所注意經營者，欲由滇西野人山通入西藏，惟自昔懂以北，球夷怒夷之地，英人亦未嘗深入其境，……既爲人跡所不至，滇中亦無從考察，萬一受彼蒙混，易入藏地，將來彼必執條約爲證據，關係非輕，現已再四與爭，訂明自二十五度三十分以北，暫不劃分。」在薛使之意，恐受英人之欺，故在新約第四款，「定北緯二十五度二十五分之北一段，邊界俟將來查明情形稍詳，兩國再定界線。」此即尖高山以北之處，江心坡，片馬即在此境界內，至今尙未劃明，英人藉口，一再侵佔，此豈薛使所能料及耶，至南段未定界爲

自瀾蒼縣屬之南帕河流入南定河對岸起，至瀾蒼縣屬附近猛阿之南馬河流入南卡江之處止，在光緒二十五年，我方派騰越鎮劉萬勝與迤南道陳燦，會同英員司格得會勘，劉

陳以薛使圖界爲憑，英員則強調薛圖經緯度數與約文不符，並另出界圖，畫一紅線，深入我內地百餘里，並誤以瀾蒼縣屬之孔明山而爲紹興，紹巴野卡外之公明山，要求定界，劉陳因英員改線侵地，堅執不允，會勘結果，各劃一線，請改訂辦理，即現時覆勘之處止也，以上皆爲中英糾紛之始末大蓋情形也。

### (三) 南北五色綫圖之爭執

A. 南段，當時英員司格德與劉陳二員勘界之爭執，已見上段敘述，茲將當時爭執線圖之點說明之，可見其一般概況矣，雙方爭執之點如下。

a. 黃色線圖，爲劉陳二員根據薛圖，以班洪所屬各地（即上葫蘆）歸滇，班况所屬各地（即下葫蘆）歸緬，循猛林山，怕唱山，公明山，至南卡江以山脊江流爲界，將猛董土司所屬各地歸滇，與約文所載明相符，且界線以山脊江流爲準，容易別識，此爲我方之主張。

b. 紅色線圖，爲英員司格德擬定之線，謂薛圖經緯度不符，且約文內其線由山之西斜坡而下，至南卡江一語，是南卡江當在公明山西，今薛圖南卡江係在公明山東，顯



有不合，遂強指瀾蒼縣屬之孔明山爲公明山，擬將猛角所屬之猛角，拱弄，拱勇，小猛弄各地，及孟連所屬之猛撥，四盟各地歸緬，此與約文順南奔江而行，完全不符，而英員強詞奪理，以公明山爲孔明山，此爲英方爭執之主點。

c. 綠色綫圖，爲司格德讓之綫，因彼此會勘，各執一圖，相持不決，會野卡猛有殺斃英人事，英員欲深入內地，恐我不允，乃另畫一綫，將小猛弄猛撥等處，劃歸滇界，並將班洪劃入滇境，是明白承認班洪爲我國領土無疑矣，望覆勘之梁尹二君，據此力爭，使我蘊藏豐富之礦產，勿失之交臂於他人之手，而爲建設滇邊工業之原料，勉哉梁尹二君。

d. 藍色綫圖，爲劉棟擬讓之綫，因英員既稍有退讓，亦另酌擬一綫，將紹興，紹巴野卡省地，讓爲緬有，因英員忽又翻議，仍請以紅綫定界，遂爭不決。

e. 紫色綫圖，爲我外部擬讓之綫。

以後雖曾一度交涉，但擱置未議，去歲四月，我外部因前春吐洪問題發生，中英爭執各殊，以該案癥結所在，仍由於滇緬兩段界綫未定，故於英議合組委員會，重勘舊

界，去冬今春兩方勘察，凡五閱月，現瘴霧已消，故覆舉行勘察，尙望我方委員，盡量提出屬於我管轄有歷史，及前清成案可稽者，務宜廣爲收集，以爲此次覆勘界務之助，此則吾人願致其悃忱，於勘界委員梁宇皋尹明德二君者也。

B. 北段五色綫圖，係因光緒三十年時，英使照會外部，請彼此派員，由華界前往，分水嶺會查，以便和平商結，是年冬，我派石鴻詔與英烈領會同勘界，未有結果，直至今日，尙成懸案，茲將五色圖分述於下。

a. 藍色綫圖，爲我外務部鑒於石鴻詔之勘界失地遺誤邊疆，遂詳查地勢，擬定一綫，並敘此段界務，原係騰越廳，與野人山交界，恩買卡河即爲交界之處，又詳敘野人山北爲球夷地，再北爲吐蕃，蒙番地乃接西藏，均爲雲龍，蘭坪，維西，各縣西邊之地，久隸版圖，載明圖識，故勘界之綫，應從尖高山起，至石峨，獨木二河之間，循恩買卡河至小西江，恩買卡河東之分水嶺爲止。（此分水嶺即圖中之扒拉大山，亦稱浪漾大山）

b. 黃色綫圖，爲滇督飭洋務局酌擬一公平之綫，以示格外退讓，即由尖高山起，過狼牙山，歪頭山，渡之非河

，登張家坡，高良工山（不是高黎貢山），沿扒拉大山脊北上，至小江流入恩買卡河之處止。

c. 紅色線圖，爲總署原案，各守現管小江邊之線從尖高山起，至九角塘河底小江轉北之處，以北去江流爲界，至小江流入恩買卡河之處止。

d. 綠色線圖，爲石鴻詔原勘之線，即從尖高山起，過狼牙山，歪頂山，張家坡，高良工山，抵九角塘，順小江邊至小江源之板廠山止，（歪頂山五色線圖無此山名，石使蓋印，圖內註有此山。）此爲石使因遵守總署現管小江邊一語之誤，而勘至板廠山止。

e. 紫色線圖，爲英員烈領所勘指之線，彼以石使年老及烟癮可欺，隻身獨勘，循片馬啞口，繞高黎貢山而還，一切聲明圖註，在火草地與石使交涉，指定由尖高山起，過狼牙山，磨石河頭，班九啞口，姐妹山大啞口，茨竹啞口，分水嶺啞口，沿高黎貢山而上，於繪印圖中，高黎貢山脈旁，註明即潞江，與金沙江之分水嶺字樣並言，凡水歸龍潞二江者，概歸滇，若照此劃分，則片馬，崗房，漁洞，茨竹，派賴等十餘寨，均歸緬有矣。石使力與辯爭，並調驗明光揚左兩撫夷所管各寨，承襲符號，烈領僅允出

一千五百元，永租該地，石使未允，旋會勘圖中，雙方蓋印註明，彼此無劃定之權，即不能議定之爲憑。

以上均爲南北五色圖雙方爭執之大概情形，吾人現今祇知五色線圖之斤斤於界務，與英人爭得失，此實婦孺之見也。南段界務其大錯已經辭使鑄成，不能再爲謀矣，至北段界務，則應推翻五色線圖之會勘案，蓋北段未定界，本屬勘而不劃，而會劃之處，亦僅尖高山至小江源之板廠山一小段，其不能作爲定論明矣，故今日交涉，不能僅作片馬江心坡之問題，而應含有江心坡以西，野人山，球夷，吐蕃等地，并作討論。

#### （四）南北兩段勘界後英人之侵略及建議

A. 南段界務既經劃定，所失之地如潞江下游，以東良土指揮使，整欠土指揮使，猛勇士千總，整買及景線二宣撫使司宣撫使，六本及景海二土守備，猛就土指揮同知，補哈土千總，猛撒土千總，東北至臘成，潞江以西，龍川江以南之地，及木邦，大山，猛育等土司地久成墮甌，無能言矣，而未失之地，如自太平江與南奔江相匯處起，至

南帕河與南定河相匯處止，一段英人則常潛移界樁，私立子樁，而前春有英軍二千餘人，各持器械，進佔班洪礦產，並修築橋樑道路等，是爲南段勘界後，英人之侵略。

B. 北段界務勘劃，自中英爭執後，即有尖高山以北之未定界，故不經二國勘劃後，彼此均不能侵占，是國際公法之所限制也，乃英人在宣統二年時，保山縣屬登埂土司，赴片馬察收稅，與頭人衝突後，頭人具呈投緬，英人乘機藉口，言爲緬有，駐騰越英領，親赴片馬視察，是年冬，英軍二千遂實行強佔片馬，威脅土人，並宣言高黎貢山以西，均爲英領，民國元年，英人值我推翻滿清，不暇西顧之時，統率大兵，由密支那溯邁立開江西岸而上，略取野人山寨，並直達坎底，又於他夏，羅孔，建營房，運糧械，並於滇灘班瓦啞口及明光大啞口一帶，私立界樁，修築由密支那通片馬他夏等大路，民國二年，英人復由坎底向東北進展，四出侵略，凡我舊管邁立開江，恩海開江上游各源，及岔角山一帶，球夷浪速各地，均有英軍之足跡，民國三年，英人於密支那北，邁立開江與枯門嶺野人山及坎底球夷一帶，闢府治，名葡萄牙府，（府址坎底，）下置葡萄牙拱路，孫布拉呼，三聽等，以撫綏土民，民國十一

年，英人復於片馬設營舍，他夏建官署，稱他角廳，界址南起石峨河，與昔董分界，西濱恩梅開江，北至板廠山，東抵高黎貢山，凡小江之非河流域，茶山，浪速，等夷地均歸之治理，民國十三年，侵入戶拱，猛拱，甘板，丁格林，猛緩等處，並建設道路，設立營寨，民國十五年，英人復侵入江心坡，焚燒山寨，捕去不服土人，土人以爲漢地，不應受英之侵略，曾派代表携木刻信物，至騰衝請求道尹援助，此等事件，皆北段勘界後，英人之侵略簡單情形也。

南北兩段勘界後，英人之侵略或爲政治上之建設，或爲武力之威脅，種種經營，不惜耗巨資，而牢籠蠻夷，又施各種之誘惑，勢必將此蠻夷民族同化，而爲通藏孔道，此爲英人一貫政策，日夜以謀我也，觀上述北段未定界中，三十餘年來之不斷侵略，即可知矣，今當乘南段覆勘後，同時即組織委員會，勘定北段未定界務，以作釜底抽薪，一勞永逸計，尤宜急起直進，一方與英人交涉，組織委員會，一方則研究舊日劃界之約章，及有關之著作，並簡派幹練人員，馳往邊境，悉心勘察，繪成完圖，及考核英人侵邊之沿革及現狀，以爲交涉北段之準備，蓋北段之重要

，勝於南段，何啻十倍，已在前言述之矣，故北段界務糾紛解決，西南國防才能鞏固，此則有望於當局之努力矣，而交涉，則終不過一隅之得失，一隅之得失，固所力爭，至於今日覆勘之南段界務，若就英人佔侵之公明山及班洪界委員矣。

## 在班禪回藏前談點藏中往事

據青海傳來的電報消息：西陲宣化使，班禪大師的法駕，已經到達青海西藏的邊境玉樹縣；等得明年春暖（因為此時該處早已下雪，路途交通困難，不便再進），即備準入藏了。

關於西藏問題，是目下一般研究邊疆問題者所深切注意的；如果要曉得班禪大師此時回藏的前因，不能不追溯到藏中的往事；雖然講起來都成了明日黃花，但是目前種種問題的焦點，都歸因於已往的事實，這些已往的事實是足以重視的。

西陲宣化使公署參贊馬鶴天君，他曾在英人 David Macdonald 所著的 Twenty Years in Tibet 一書的中文譯本上，做過一篇序文，裏面的一段說：「英人對藏，非有積極侵略之野心；始也，因達賴之親俄，欲抗俄人之勢力；繼也，因中國經營不善，自不免得尺進寸之慾望，然自歐戰後，英人對藏益消極；可知今日藏人非真親英，而英人亦非積極侵略，中國雖邊疆多故，而西藏問題，比較容易解決。自達賴逝世，中央派黃專使入藏以還，日見接近，班禪亦不日回藏，西藏對中央關係，大有恢復可能……」他從事實觀點上着眼，所以說得非淺鮮。

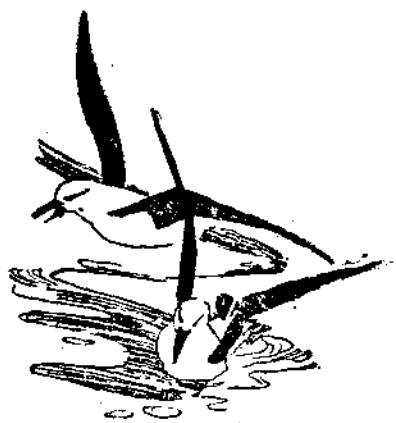
我們追溯英人和西藏的關係，直接是爲着西藏可以屏蔽印度，而間接才是英國本國，所以歷屆的中英西藏問題，都是和印度政府直接發生的；而印度政府對藏的觀點，可以說和英國本國，並不一致。自從一八八八年（清光緒十四年）英人第一次遠征隊入藏，於一八九〇年（光緒十六年）訂立藏印通商條約以後，印度政府復於一九〇三年（光緒二十九年）組織第一次遠征隊入藏，統率那次遠征隊的，就是 Francis Younghusband 大使，他率領了英印軍隊，從印度邊境，侵入西藏；一路經亞東，江孜等地，於一九〇四年的七月，攻佔了西藏的首都拉薩。中間，西藏的土著兵隊，雖有抵抗，但是因爲器械不良，無相當訓練，終於造成達賴喇嘛的第一次出亡。

這次遠征隊所得到的利益，就是在西藏亞東地方的春不谷，開了商埠而常駐英國商務委員；表面上是管理印藏商務，實際上是對西藏的內政一切，處處都具有深心的。達賴的流亡生活是；從西藏逃入蒙古後，又輾轉到達北京，一直到光緒三十四年（一九〇九），他才悄悄地回去；沒有多久，達賴受了引誘，和清廷駐藏大臣磋商，他恐怕駐藏清軍威脅他，就再作第二次出亡而逃往印度。

自從達賴由印回藏以後，他受了印度政府的薰染，態度是漸變了，和中國的關係，一天一天的在疏遠；一直到辛亥革命，清廷駐藏的官兵，驟然失掉和政府的聯絡，就被達賴利用時機，解決軍隊，推翻從清代乾隆以來，清廷在西藏的統治勢力。

西藏的兩大黃教首領，就是達賴和班禪兩大喇嘛；他倆一個是管理前藏，駐在拉薩，一個是管理後藏，駐在日喀則的。當一九一二年（中華民國元年），達賴推翻清廷駐藏統治勢力時候，戰爭蔓延到後藏，班禪就在那時因亂離開他駐守的札什倫布寺，因此在達賴方面，就疑心到班禪有內向的心思，雖則班禪旋即回寺，而達賴的猜疑終不能消釋。又因爲一九一一年（清宣統三年）達賴被清廷褫奪尊號時，疑心班禪在觀望他的地位，積嫌成隙，終在一九二二年（中華民國十一年）班禪被逼而離開了他的宗教統計區域的後藏，一直到如今。

現在達賴是早已圓寂了，萬般猜忌，一旦冰釋；我祝班禪大師，明年春暖回藏，仗宗教宣化力量，固我邊陲，這是全國人士所一致願望的！



# 偽「滿」工廠的發展力

蕭瑟譯

本文譯自日本金鋼鑽經濟雜誌，內中對滿州工廠發展的動力，闡發甚詳，其中仍難免有不少誇大其詞的地方，特逐譯以獻邊疆之讀者。

滿州工廠在昭和十一年上期決算中，有三十一萬二千

圓的利益，這麼高的利益及其利益比率的程度，為創業上的

好轉現象，依照當局者穩健的發展，前途成績可觀，茲將

成績比較如左：

## ◎創業來的成績變遷

純	利	利益率	分配
兩	一成	一成	一成
九年下：一二三、三九七	一、五五	〇、八〇	
十年上：一八八、七三六	一、五一	〇、八〇	
同下：二四一、六四一	一、六〇	〇、九〇	

偽「滿」工廠的發展力

十年上：三一二、一二六 二、〇八 〇、九〇

(備考)十年上期以還，增加資本金三百萬兩

上期利益為三十一萬圓，同年下期為七萬一千圓，相

對照，約有百分之十三的增益，這是很顯著的，但有着其

可能的理由，並非普通增益可比。

即以利益增進的形勢來看，正是工場對工事擴張告一

段落的结果。

誠如上述，則知製造力的增加與製造物量的增加情況。

對於營業發展的增益，可以從下表定資的內容裏推察

出來。

## ◎定貨的內容(十一年上期)

十二月	二五五、〇〇〇兩
一月	二七〇、〇〇〇

二月	二八六、〇〇〇
三月	四八五、〇〇〇
四月	七五一、〇〇〇
五月	六二五、〇〇〇
合計	二、六七三、〇〇〇

右表上期的定貨合計已達二百六十萬三千圓，三月以還的後半期，有着良好的增加，這種活動，真是一帆風順。

對右表的定貨，二百二十三萬四千圓的製作品之交割的，同前期算入的差別，要超過百十六萬圓之譜。

然而，該社一時預想製作成績起見，工場的擴張亦可在報上見到，那正是適合其需要。

在製造部門的擴充進行中，製造力最高已達一千萬圓，相當於三倍的擴張。

然在十一年上期的成績，當無追及的情勢。

試觀每期的交割數，對於利益的交割核算揭之於下：

◎每期交割數同利益率

交割數	差益	同上利益
千兩	千兩	交割百分數
		%

九年下	七五二	一四二	一八、九
十年上	九八一	二一六	一二、〇
同下	一、八四六	三一六	一七、一
十一年上	二、三四	四二五	一九、〇

十一年上期的製造增加，已過二百二十餘萬圓，推當時可以擴張到三百萬圓——那麼，尙少二百五十萬圓的樣子，這是從過渡時期的情形。

交割數對於差益的核算雖然當是一高一低，而安定狀態是不能見到的。

勞働設備的擴張，更加苦幹，本使該社於去年歲暮擬將工事擴張完成。「滿」人職工狀況不同，約計每年，期待發揮效率早定，不過在內地的製造公司，不能將擴張工場的效能發揮，於此一想，可知交割數量增加之少了。但非出於其本身。

其增益的結果，對於三十一萬餘元的利益分配，爲十六萬七千元保留，十四萬五千元分配，可是利益的保留算定，爲五分之三其數較債紅更增加九萬五千元。擴張工事費，除固定資產二百餘萬元在對照上，除卻十一年紅利算定以後，將來公司的大利益，是非繼續方針進行不可。

### 九分分配的安全性

該社如前回報紙上所言，本月初有百分之六的增資，即在三百萬元的資本金上，有百八十萬元的增加，總共有四百八十萬元。

所以本期以後資本的壓迫漸重，資本增加一部分貨金的交還，一部為擴張資金及流動資金的輪迴，相當於實現機械工業中，其他製造機械增加三十萬圓，製造力亦在努力的計劃中，要是實際動作，必先托辣化，一期二期同經過先期的擴張設備起來，職工數既可增加「滿」人一千四百人，內地人有二百人，合計一千六百人，有接近達到二千人的目標。明年夏間他們目標中可達到征業員數目之預定計劃，可得充分的勞働，迨利益增進經一段落後，就不

能不復注視擴張的問題。可是，尚有兩三期經過的必要。

下期交割數從最低三百五十萬圓到四百萬圓的豫料，現在既達百二十萬圓的定貨，且以情勢觀察，次第努力，製作程度可達三百五十萬元以上為限，期待前後的利益要達五十萬元，一時資本的增加，與繼續的分配無關，這可不用揣想。

考慮該社事業的內容，而且從大陸政策進行中的國策方面說，對於萎縮反動的發現是不用顧慮的，品物定為二十元的造價，二十五元賣出，對於九分的分配，必有七分多的利益，所謂也是「滿洲」同困難中的勝券，但是，內地的軍需品製作品的增添還是很少的。

廿五年十二月十日譯於國貨大樓。

## 苗俗一束

苗有生苗熟苗之別，人口約二十萬餘，散居於黔滇深山古洞間，苗俗頗趣，泚筆誌之。梭標會每年正月，苗人必須例行，山地空曠處，鑼鼓鏜鏜，青年男女，皆相率赴會，騎馬試技，而後擲梭標，男擲女接，恰到好處，觀衆拍手叫好，惟漢人不得參觀，殊可憾耳！

野宴：六月間，山間樹林，觸目是苗人納涼，逢十五之夜，有戀愛之男女，必約會至山飲酒，酒自製，名「葡萄酒」。酒至方酣，約深更時，同是愛河中人者，聚於曠場，跳蠻舞，情歌滴滴，顯露出一自然世界。

六笙舞：六笙為孔明南征時所遺之曲，曲之聲調清脆，種類有十，五月間，苗人村落，廿充滿此聲，青年男女，愛極生狂時，請人奏六笙以作舞，盛況非常。

擲石：苗人之擲石，尤以女子為最擅長，若不如意之男子，向其求愛，或盲從強姦，對對方臨走時，政定石子所擊破血流，或一命嗚呼！「擲石」為苗女之自衛。（轉載）

偽「滿」工廠的發展力

## 實部注重陝甘等六省煉鐵事業

實業部以我國煉鐵事業，發達最早，自古代以來，凡各省發現鐵礦之區域，率多由人民建造土爐，從事冶鐵，自西法輸入中國後，長江一帶以及交通便利之處，先後有新式鋼鐵廠成立，故在各該區域之土爐煉鐵事業，大抵已歸淘汰，惟陝甘滇晉川黔各省僻處內地，現時以土爐煉鐵者，其每年產銷尚不在少數，此項土爐所用鐵礦砂，均係就當地附近鐵礦零星採掘，既未領有礦照，顯係違法私採，從前該部雖曾迭令各省主管廳對於私採礦產，應嚴加取締，又在礦業未發達之區域，其礦產物為該地方所需要者，得依照小鑛業之規定，呈請規定鑛權，但各省商民依此規定，呈領小鑛業者，尙寥寥無幾，鑛業法第九條規定，鐵鑛應歸國營或由國家出租開採，故實業部先後在長江以及沿海各省，設立國營鐵鑛區，已不下十餘處，陝甘川晉滇黔各省，不乏佳良鐵鑛，若悉行劃為國營鑛區，恐對於現有之土爐煉鐵事業，發生障礙，但一任各該省爐戶或鑛主，長此私採，亦為法令所不許，該部有鑒及此，茲特依據鑛業法第六十六條之規定，對於陝甘川晉滇黔六省鐵鑛，如經主管廳切實查明，實係合於鑛業法第五十九條第一項各款規定之一者，得由當地爐戶或鑛主，就現時採掘之部份，劃為小鑛區，依法繪圖具領，惟每一呈請人祇准呈領一區，以示限制，而免流弊，且所採出之鐵砂，亦祇准其售於當地土爐化煉，不得運往他處販賣或出口，否則即依照鑛業法第六十四條之規定，將該小鑛業權撤銷，又此項小鑛鑛呈請案，經主管廳核明，實係合於同法第五十九條第一項之規定者，應即先行轉部審查，俟核准後再由廳填發小鑛業執照，此項辦法，現時專就陝甘川晉滇黔六省實行，庶偏遠省份之土鐵事業，可藉以維護，而國家鑛政亦得以整飭，其他各省鐵鑛，如有必要情形，則隨時就案核辦，應不以此為例云。





## 長樂縣鄭和天妃靈應碑亭記

柳詒徵

中外立國之道。區以別矣。華夏聖哲。以義爲利。其于鄰屬。惟尙懷柔。自周漢迄明清。邦交多途。要不屑爲商僧狐盜之術。則儒家之教訓漸摩浸漬使然也。遠西拓地殖民。震耀歷紀。要其根本與吾儒異趣。捐命罔利。搏一國之人。滓厲于商販奇贏之計。極其技則陰陽闔關。狐媚盜竊。公然以爲正義。昭告一世大書千禩而不諱。夫儒之爲術至愚矣。算不若商。劫不敵盜。環吾宇者皆精算而勇劫。則夫浸淫于儒術者。寧不反鑑自怯。皇然一反其所爲。此清季迄今遷流演變學步邯鄲惟恐不肖之大因也。由國儒而學國商。而師國盜。豔彼史之多海盜。能越重洋億萬里攫人之土地。以藝其種而舒其生也。則亦欲求之吾史。謂吾非鈔類若者。特史家道之不詳耳。遠起鬻布杖至身毒不知其名之賈人。近迄明之鄭和王景弘輩。持投哥倫布亞美利加。無所于讓。且其年禩孰先乎。鄭和經三朝先後七

長樂縣鄭和天妃靈應碑亭記

奉使。其事尤膾炙人口。史傳典錄碑官碑刻燦然具在。移之他邦。固殊尤卓絕睥睨萬世者矣。雖然。明成祖者盜國之雄也。儒家所羞種。和以宦豎秉盜酋命。涉南荒。蹤迹建。帆楫出沒瀛涯。要從來儒家懷柔遺意。其於三佛齊錫蘭蘇門答刺諸國。禽其酋。俘其賊。厚其賞賚。弘其禍。顧未嘗媿媿然郡縣其地。憑國威。庇無賴。吮人脂膏。夷人市里。絕人種姓。以爲快。史家雖稱道之。而褒讓互見。第冠之宦官已耳。此吾儒立國之道。匪今之爲國商爲國盜者所可幾也。嗚呼。竭國族之智力。翦奪隨地。鑿鋼聯輪。窮日夜。灑肝腦。以盜他族之有。他族亦法所爲。惟日不足。相挽相絢至環六洲無寧隙。自謂極往古未有之大巧大勇。而迷不知返。此豈生人之福哉。炎黃苗裔。丁此艱厄。欲四禦此盜而商商且盜者之齟齬擊擄。卒亦不得。不師彼以國商以國盜之陋劇。此特長宙演迤之中程。七

三七

重俱迷。終非治平之正軌。至于偏竿搶攘之既極。智齊力鈞。算無復加，却無復得之日。始有以知華夏立國之義之精。而今非其時也。伯秋王先生宰長樂有年。自縣署榛駁中。得宣德辛亥天妃靈應記。詳載鄭和航海事跡。顧志乘未之載。邑人鮮知之者。先生喜其可以補史策時也。氈拓遠貽。謂將建亭于縣治之某地以彰之。督不佞爲之記。爰爲述儒與商若盜根抵岐外之故。雖吾之宦豎剗剗若是。猶瘡于彼之魁傑。而有儒教之風微焉。治史枋國者。持此義以衡今之世變。奠吾國基。蓋無大于是者。碑文之詳。鄭生鶴聲別有考。不具述。時中華民國二十五年九月十八日。瀋陽陷淪之第五周年也。鎮江柳詒徵。

附天妃靈應碑

天妃之神靈應記

皇明混一海宇。超三代而軼漢唐。際天極地罔不臣妾。其西域之西。迤北之北固遠矣。而程途可計。若海外諸番。實爲遐壤。皆捧琛執贄。重譯來朝。皇上嘉其忠誠。命和等統率官校旗軍數萬人。乘巨舶百餘艘。齎幣往賚之。所以宣德化而柔遠人也。自永樂三年奉使西洋。迄今七次。所歷番國。由占城國。爪哇國。三佛齊國。暹羅國。直隸南天竺。錫蘭山國。古里國。柯枝國。抵于西域。忽

魯謨斯國。阿丹國。木骨都東國。大小凡三十餘國。涉滄溟十萬餘里。觀夫海洋洪濤接天。巨浪如山。視諸夷域。迥隔于烟霞縹渺之間。而我之雲帆高張。晝夜星馳。涉彼狂瀾。若履通衢者。誠荷朝廷威福之致。尤賴天妃之神。護佑之德也。神之靈固嘗著於昔時。而盛顯于當代。溟渤之間。或遇風濤。卽有神燈燭于帆檣。靈光一臨則變險爲夷。雖在顛連。亦保無虞。及臨外邦。番王之不恭者。生擒之。蠻寇之侵掠者。剿滅之。由是海道清寧。番人仰賴者。皆神之賜也。神之感應未易殫舉。昔嘗奏請于朝。紀德太常建宮於南京龍江之上。永傳祀典。欽蒙御製記文。以彰靈貺。褒美至矣。然神之靈。無往不在。若長樂南山之行宮。余由舟師累駐于斯。伺風開洋。乃於永樂十年奏建以爲官軍祈報之所。既嚴且整。右有南山塔寺。歷歲久深。荒涼頽圯。每就修葺。數載之間。殿堂禪室。弘勝舊規。今年春仍往諸番。蟻舟茲港。復修佛宇神宮。益加華美。而又發心施財。剏建三清寶殿一所於宮之左。雕粧聖像。粲然一新。鐘鼓供儀。靡不具備。僉謂如是。庶足以盡恭事天地神明之心。衆願如斯。咸樂趨事。殿廡宏麗。不日成之。畫棟連雲。如翬如翼。且有青松翠竹。掩映左

右。神安人悅。誠勝境也。斯土斯民。豈不成臻福利者。人能竭忠以事君。則事無不立盡。誠以事神則禱無不應。和等上荷聖君寵命之隆。下致遠夷敬信之厚。統舟師之衆。掌錢帛之多。風夜拳拳。惟恐弗逮。敢不竭忠以國事盡誠于神明乎。師旅之安寧。往迥之康濟者。烏可不知所自乎。是用著神之德于石。併記諸番往迥之歲月。以貽永久焉。

- 一、永樂三年。統領舟師至古里等國。時海寇陳祖義聚衆三佛齊國劫掠番商。亦來犯我舟師。卽有神兵陰助。一鼓卽殄滅之。

一、永樂五年。統領舟師往爪哇，古里，柯枝暹羅等國。王各以珍寶珍禽異獸貢獻。至七年迴師。

- 一、永樂七年。統領舟師往前各國。道經錫蘭山國。其王亞烈苦奈兒。負固不恭。謀害舟師。賴神顯應知覺。遂生擒其王。至九年歸獻。尋蒙恩宥。俾歸本國。

一、永樂十一年。統領舟師往忽魯謨斯等國。有僞王蘇幹刺寇侵本國。其王之家奴。里阿比丁遣使赴闕陳訴。就率官兵剿捕。賴神默助。生擒僞王。

一、永樂十五年。統領舟師往西域。其忽魯謨斯國進獅子金錢豹。大西馬。阿丹國進麒麟。并長角馬。哈獸。木骨都東國。進花福綠獅子。卜刺哇國進千里駱駝。

一、永樂十九年。統領舟師遣忽魯謨斯等國使臣。久待京師者。悉還本國。其各國王益修職貢。視前有加。

一、宣德六年。仍統舟師往諸番國。開讀賞賜。駐泊茲港。等候朔風開洋。思昔數次。皆仗神明助祐之功。如是勒記于石。

宣德六年歲次辛亥仲冬吉日

正使太監鄭和王景弘副使太監李興朱良



## 退域瑣談 (續)

尼瑪查七十一椿園氏著  
南昌清朝綿熊李堯參訂

(舊抄本藏於江蘇省立國學圖書館)

上受降封阿睦爾薩納爲親王。命兩廣總督班第爲定

遠將軍。兩江總督鄂容安爲參贊大臣。部署滿漢索倫察哈

爾官兵出嘉峪關。以阿睦爾薩納爲副將軍。嚮道由巴里坤

烏嚕木齊直擣伊犁。軍威赫盛。旂幟被野。準噶爾各愛曼

之喇嘛宰桑人等。率其戶望塵叩降。角崩恐後。達瓦齊

見人心離散。不能與大兵抵觸。計無所出。隱念烏計回城

之阿奇木伯克霍幾斯。係伊所自立。有恩可以倚庇。遂率

其子羅卜桑藏並親丁百餘騎。由穆肅爾打坂遷入回城。去

烏什四十里屯劄。遣人告知霍幾斯。而霍斯已遣人載酒牽

羊來迎。達瓦齊之黨。疑其不良。僉云此地去烏什四十里

。霍幾斯早知我等來奔。僅饋羊酒不親身來。必有他圖。

速他往。不可入其城村。而達瓦齊終以渠遇霍幾斯厚。霍

幾斯弟兄四人。皆阿齊木柏克及達瓦齊等所立。必不至於

背恩。遂烹羊酌徒衆俱醉。幾斯伏兵起而縛之。達瓦齊父  
子既就擒。霍斯遂迎接大兵呈獻。霍幾斯受王封。準噶爾  
部落悉平。

椿園氏曰。承家盛衰存亡之數。夫惟人心之故耳。聖  
賢豪強旨趣不同。莫不以收攬人心爲本。夫以準噶爾之強  
也。其人頑健而殷繁。其地險遠而龐雜。上下緝睦。勢總  
力一。以故恃強梁四出爲害。而及其敗也。天兵西下。  
勢如拉朽。以百萬之衆。萬里之地。不二年間。誅戮幾無  
遺子。豈獨天厭其種類哉。篡殺相尋。人心難馳。勢散  
而不能合一之故也。夫周以忠厚立國。及其衰也。雖七雄  
並起。而猶目天王。漢以廉讓成風。迨其季子也。雖庸愚  
負貶而均思漢。臘有風俗。然後有人心。所以固結之者。  
深且遠也。唐元有明一敗塗地。無怪其然。以便嬖巧令爲

長材。以奴顏婢膝爲圓活。風俗卑汙。廉恥道喪。人心亦因之而不可問矣。然是說也。不啻爲愚。則笑爲迂。尙何責於進人之蠢類哉。

### 阿睦爾薩納額魯特

阿睦爾薩納性狡詐。反覆不常。渠既與達瓦齊不和。率其部落款關來降。復導引大兵平定伊犁。達瓦齊就擒。意欲仗 皇上天威。立伊爲準噶爾之汗。統轄各部落。可以任彼施爲。蓄心且不測矣。而 皇上廟算別有深謀。阿睦爾薩納負念不能如願。遂背 皇上謀逆。煽惑額魯特諸愛曼。並其親近人戶。弄兵叛亂。時大兵俱已凱旋。惟將軍參贊駐劄不爾沁地方。轉理善後事宜。滿漢官兵。僅五百人。事起倉卒。遂被其害。將軍班第參贊鄂容安死之。當是射阿睦爾薩納之妻。另居他所。亦糾糾合人衆約日同叛。辦理糧餉。大臣舒赫德設計擒也。解送京師。阿睦爾薩納雖叛。額魯特各愛曼人心不一。互爭雄長。自相殘殺。均不聽阿睦爾薩指麾。而大兵由烏魯木齊雲集電進。額魯特人等抵根者。盡行誅戮。迎降者予以安插。勁兵分道追剿。阿睦爾薩約兵盡勢窮。與其親丁七人共八騎。遷入

鄂羅斯地方。遂死。大兵追至鄂爾斯。其察漢汗遣人獻阿睦爾薩納之尸焉。阿睦爾薩納既死。額魯特人等復將理化諸軍撤退。留將軍兆惠統兵六千人駐劄其地。鎮撫而經理之事未就緒。額魯特後又叛亂。糧道斷絕。將軍兆惠帶兵且戰且退。賊氛叢擁。前後邀遮。日日戰鬥。三逾月而後。巴里坤奏 上震怒以額特種人反覆難馴。命三將軍率各數萬人合圍並進。自嘉峪關以至伊犁。大兵三路進剿。誅殺額魯特男婦子女逾百萬人。其零星逃竄伏於山谷中者。曰麻哈沁。官兵四出搜查。誅夷盡絕。因而滅其種類。今所存之額魯特。多當時逃遁之遺孽也。於是準噶爾故地盡入版圖。設防官兵以鎮守之矣。

椿園氏曰。阿睦爾薩納。天資反覆之人也。而具有陰狠狡悍之才。彼其款關歸命。實救死之不暇。而導引大兵。平定伊犁。亦未嘗無微勞之可錄。顧其患難少紓。卽包藏禍心。而聚兵叛逆。豈非狼子梟獍之尤哉。我皇上如天神之聖。小醜何能逞其私謀。光明正大之規。魑魅何所施其伎倆。卒之隻身死於道途。遺禍延於族類。夫亦其所自取矣。

### 布拉敦霍集占

和卓木墨特。回子之舊家也，回地各城皆準噶爾之阿拉巴圖歲納米布皮張。以爲賦稅。準噶爾汗以和卓木墨特族貴。回衆尊服。使之總理回地各城。自其祖父以來。住居葉兒羌。爲準噶爾辦理回子事務。至和卓木墨特。性狡詐。多權術。善收人心。喀什噶爾葉爾羌之強悍。回子皆其心腹。黨羽遇事多所抵牾。漸欲背準噶爾而自立事業。準噶爾汗噶爾且策冷怒。擒赴伊犁置地牢中。數年後。始放出牢。仍於伊犁禁錮之。和卓木墨特在伊犁生二子。長曰布拉敦。亦曰布拉伊敦。次曰霍集占。即回子所稱之大小和卓木也。和卓木墨特死。二子仍在伊犁。準噶爾慮其生事。不肯放入回城。乾隆二十年。大兵平定伊犁。將軍班第始將布拉敦霍集占弟兄二人釋放。使歸葉爾羌故地。召集回人。同沾 王化。布拉敦霍集占既至葉爾羌。其祖父之心腹黨羽。及耆舊親屬雲召響應。椎牛晏會。共相勞苦。衆議所向布拉敦欲安集回地各城。聽候 大皇帝諭旨。而霍集占不從。以你我弟兄二人。被準噶爾禁錮歷有年所。今始得歸故土。若聽 大皇帝諭旨。你我二人中。必有一人喚至北京以爲質當與禁錮何異。莫若與中國抗拒。地方險遠。中國兵不能即來。來亦率皆疲憊。糧運難繼。

應亦無奈我何。且準噶爾已滅。近地並無強隣。收羅各城。所以自立。衆以爲然。於是其伯克阿渾人等。傳示各愛曼回子。整備鞍馬器械。惟任大小和卓木指麾。葉爾羌。喀什噶爾。和闐之數十萬回戶。皆從之起事。初布拉敦霍集占之自伊犁放歸葉爾羌也。素與有隙之庫車阿奇木伯克鄂。對伊子鄂斯滿拜城。回子色提巴爾弟阿克伯克等聞風。知其必加殘害棄家而逃往伊犁。迎接大兵。投誠歸化。布拉敦仗霍集占既叛。自葉爾羌東至庫車。所有烏什阿克蘇拜賽里木。各城回子。均爲其挾制煽惑。從之播亂。而霍集占尤狡狠。諸事皆聽其意指。渠以庫車地方。爲西入回地之要路。以其心腹回子阿布都克里木爲庫車。僞阿奇木伯克撥精兵一千。與庫車回子協同守禦。當是時也。將軍兆惠有事於伊犁。微有風息。不能得回地之確信。因差領隊大臣伊敏圖滿兵百人。回子噶達墨特鄂對等百人。額魯特兵二千。由著勒土司山徑前赴庫車。責徵糧石。體查情形。至庫車之伯幾爾山。見殺死之回子三人。鄂對俱皆認識。即回明領隊大臣伊敏圖。以此山死回子三人。係鄂對親屬。今既被殺。則庫車之聽從霍集占。叛亂明確。我等雖有滿兵百人。人少力不足。額魯特兵二千。不能得用

不必前往。不從。至庫車城。其僞阿奇木伯克。阿布都克里木。邀請兵衆入城。鄂對噶達墨特及曹特兵二千。均知其詐。不肯聽從。回伊犁而去。領隊大臣伊敏圖。帶照兵入入城。咸被其害。乾隆二十三年。上命將軍雅爾哈善帶綠營官兵萬人。回子鄂對噶達墨特色提巴爾第鄂斯照。阿克伯克及回子人等。由土爾蕃進兵問罪。攻取庫車城池月餘未下。布拉敦霍占。在葉爾羌聞知。卽揀其精兵萬餘人。最遠最準之贊巴拉烏鎗八千桿。由阿克蘇之郭壁捷路而來。於庫車城南與我兵遇。打仗一日。霍召占弟兄大敗。戮其精銳六七千人。其餘入城。竭力死守。庫車城東南皆係山岡。城牆以柳條土沙築就。砲攻不入。時綠營官兵。呈獻開挖地道之計。將軍納之。由北門一里之外山岡下開起。已近城墻。爲一割草夜出人回子望見。地道中氣眼透漏燈光。消息泄露。霍占於城內反行挖出。用水浸灌兵六百。千把數員俱沒於地道中。相持既久。城內缺糧。霍集占弟兄力窮不能守禦。有一索倫兵於日夕聞城內駝鳴似獸物遠行之狀。疑霍集占弟兄欲行潛逃。回明將軍。先是回子鄂對噶達墨特色提巴爾第等回。呈明將軍以回地情形。我等皆所深悉。目今攻圍既久。城內必不能支。霍集占

不能存駐。必向葉爾羌去。去有路徑兩條。一由城西南之謂干愛曼走。此地渭干河水淺。人馬可渡。渡河卽向阿克蘇去之捷徑路矣。一由河色爾郭壁走阿克蘇大路。必從北山口要路而過。若於渭干愛曼及北山口各撥精兵一千。嚴加防守。布拉敦霍集占弟兄。皆不能逸脫等語。將軍不從。至是將軍雅爾哈善以北山要路。有兵三百屯劄。且以霍集占弟兄。必不肯棄城遠出。又不以索倫兵之言爲然。縱酒輕敵。疎於防閑。時大兵軍於城東拉布敦。霍集占夜開西門。帶其葉爾羌回兵。向北潛逃。大兵竟未知覺。過北山殺屯兵三百。向阿克蘇而去。阿克蘇回子。不遵霍集占約束。欲與之打仗。霍集占弟兄逃往烏什。烏什城門不開。遂向葉爾羌而去。布拉敦霍集占既逃之次日。庫車回子阿拉雅爾等開城投降。將軍雅爾哈善引兵入城。權霍集占守兵一千。盡行誅戮。安插回民。留鄂對之子鄂斯滿。辦庫車阿奇木伯克事。初霍集占既入庫車城。怨鄂對之不從已也。凡其親屬之未逃者。盡行殺死。鄂對之妻熱依木。亦爲其所得。霍集占欲收納之。熱依木不從。因將鄂對之二子一女。擲於城下撲殺。囚熱依木於城處高樓。窘辱之。熱依木越牆潛遁。匿於阿克蘇城。以故庫車既降。鄂斯

滿猶手刃其仇三十餘人也。事聞上震怒。繫權雅爾哈善入京正法。將軍兆惠。副將軍富德。自伊犁進兵追匪。軍行甚速。將軍已抵阿克蘇。步兵未到。馬兵馬匹之健壯者。二千餘人。皆滿洲索倫勁旅。將軍兆惠領之先進。副將軍富德催齊兵馬後繼而往。將軍兆惠追至葉爾羌。霍集占人衆數萬拒敵。我兵人少馬乏。不能取勝。遂被圍於葉爾羌南山之下。所謂葉爾羌之洗伯也。副將軍富德領兵後至。去葉爾羌兩站。亦被圍。兩軍阻隔。不能少通消息。台卡斷絕三十餘日。適戶部尚書果毅公阿里袞。奉令從軍。帶兵三百人。狗遇解送軍營之馬七百匹。均行攜帶至被圍之所。使送馬兵丁。放馬於浮塵集沙中。往來馳驅。煙埃大起。阿里袞帶兵三百直冲回子軍壘。聲言大皇帝發兵三十萬。即刻到齊。回衆望塵大懼。解圍潰散。副將軍德出圍時。綠營官兵陸續漸集。其整兵備。兵勢直趨葉爾羌南山。施放鎗砲。力攻賊壘。將軍兆惠望見塵起。遠聞鎗砲之聲。知我兵接應。遂令被圍之短刀步戰。與外兵相應。兩勢既合。潰圍而出。霍集占回衆俱敗。入葉爾羌城。守諸軍會合。復回阿克蘇屯劄。時台卡既斷。上知我兵被圍。特派滿漢索倫察哈爾官兵。迅速進剿。諭旨

嚴切。官兵皆星馳而來。諸集於阿克蘇城。將軍兆惠。副將軍富德等。留色提巴爾弟辦阿克蘇阿奇木伯克事。帶領官兵進擊。至喀什噶爾。其他回子以城降留噶達墨特辦喀什噶爾阿奇木伯克事。起兵迅進。而布拉敦霍集占聞知大兵勢盛。喀什噶爾已降。葉爾羌不能拒守。攜其黨羽數千。向和闐而去。將軍至葉爾羌。回衆皆降。留鄂對辦葉爾羌阿奇木伯克事。大兵追至和闐。霍集占猶行抗拒。其最猛狠之庫車僞阿奇木克阿布都克里木爲一索倫射死。霍集占奪氣。大敗而逃。和闐之回。降當是時也。布拉敦霍集占勢窮。力盡回地無容足之所棄和闐而竄入巴達克山。欲由巴達克山入溫都斯坦。可以免禍而巴達克山回王蘇爾抄沙以霍集占弟兄反覆背叛。大皇帝欲加誅戮。若由巴達克山逃去。我等取罪不便。於是起兵阻截。大戰數四。布拉敦霍集占均爲蘇爾抄沙所殺。迎接大兵。以其尸獻。餘黨殺死。擒獲者不計其數。霍集占無子。布拉敦生二子。長曰薩木薩克。猶與其黨千人。逃入退木沙去。次年幼被擒。賞給功臣爲奴。將軍兆惠帶兵復回葉爾羌。設防官兵定擬伯克畫疆界。納賦稅。辦理善後事宜。上嘉悅。封將軍兆惠爲一等公世襲。副將軍富德爲一等侯世襲。餘皆



封蔭有差。後封回子鄂對爲貝勒。授職葉爾羌。阿奇木伯克封噶達墨特爲輔國公。授職喀什噶爾阿奇木伯克封色提巴爾弟爲輔國公。授職阿克蘇阿奇木伯克。封鄂斯滿爲二等台吉。授職庫車阿奇木伯克。其餘回子封賞頂帶有差。巴達克山回王蘇爾探沙及其頭目人等。封賞尤隆。霍集占之亂也。布魯特比阿啓穆帶其十九愛曼人戶攔阻霍集占與之打仗。至是授職散秩大臣。以土地賞是部落。歲納賦稅。回地各城皆入版圖矣。園椿氏曰。霍集占以桀敖狂悖之姿。其不甘居於人之下也審矣。然殘忍好殺。故一敗而不可收拾。霍集占之死。二十餘年矣。情關回子。至今思之。往往流涕。蓋自其祖宗以來。小惠之及於回人者。深而

且久。使其率由先人之舊。濟以延攬。回衆之爲其跳梁。更當何如。顧伊犁釋歸之後。大衆既集。遂亦肆其殘殺。剽人目。折人足。剖人腹。奪人妻女。予其所好。屠燒城村。毫無顧惜。以致羣回失望。漸就乖離。然猶能驅其黨羽。與天兵抗拒二年之久。始行撲滅。曩時執事之臣。不無疎於防閑之罪。豈獨庫車之役。任其竄逸而延害哉。又聞霍集占既至巴達克山。蘇爾探沙已使其大頭目遠迎兼齋牛酒爲犒。而霍集占以蘇爾探沙未親身來。怒其無禮。遂殺其使而責其罪。蘇爾探沙大怒起兵力戰。霍集占弟兄均爲蘇爾探沙所殺。黨羽幾無噍類。此其人之桀敖狂悖爲何如哉。

(未完)

### 西藏人種爲美紅種之祖先

新由西藏回來之德國探險家舍斐，(Zo Jaelfar) 應德國遠東學會之請，演講在西藏兩年之見聞，聽衆中有中國大使館職員數人及多數科學界人士，舍斐爲多蘭探險隊領袖，一九三四年由上海出發，沿揚子江西上，直抵四川及西藏山嶺間，此爲別處所無之異獸，奇禽，以及爲淵藪，探險隊繞風味之地，因改巴安縣(度一)三冬，亦有最進化民族之生活，復由巴塘(今改巴安縣)進，行甚爲遲緩，之完全無路可尋，此地爲西藏最靜寂無人煙之地，即土人亦多不敢入，因計畫中經此而直達蒙古之理想，證明不能實現，於是美隊員乃決定回地，而其隊員則仍由舍斐帶領，帶計畫中經此而直達蒙源地。此亦從前探險家足跡所未至之地，該探險隊所獲，祇服從喇嘛教法，但中國之影響，或可當爲北見開。回子之祖先，舍斐結論謂，西藏居民雖修言獨立，祇服從喇嘛教法，但中國之影響，或可當爲北見紅印第安種之祖先，舍斐結論謂，西藏居民雖修言獨立，祇服從喇嘛教法，但中國之影響，或可當爲北見



## 西北行（續）

林鵬俠女士

### 土人之歌

昨夜就寢較遲，加以連日疲於應答，不免困倦；日上市三竿，猶在擁被。忽報客至，急起趨出。乃李一峯先生遣書至，云昨夜連服所贈之藥，病已霍然，以書來謝，並約早餐。因婉辭之，藉以休息。

今日爲一二八紀念日，回憶淞滬事件，淒風毒霧，方肆意摧我同胞，毀我鬧市，恥痕猶在，回首痛心。十二句鐘，赴師部謁馬師長，當告余赴海心山一切，已囑預備就緒，並派軍法官李華陪同前往。李君番人，精漢語，爲人極忠實，凡游番地者，多以爲鄉導。歸時馬主席送來禮餅一盤，卽似居停主人連日所忙碌製造者。

午後二時，赴馮縣長之宴，四時，客始齊。時間過於不經濟，此乃我國人之陋習也。席次，忽接馬主席電話，

望余俟後日省府之宴會後再起行，並謂此特爲余而設之歡迎會也。帖已發出，囑余務爲暫留。還座沈思，長者高誼，既不許辭，今青陽日升，一旦冰融則超海之望絕。遂重託馮縣長亟往婉說，務求收回成命。馮擅於詞令，想必有挽回之機也。時子高先生亦約飲於五時，已來催數次，席未終，遂與辭往赴。席間多教育界女同志，汪氏姊妹亦在座，楊公暢談其游番地之故事。逸趣橫生，四座樂甚。

歸途深慮不能明日起行，致負所志，悶然和衣假寐，以俟馮君消息。移時馮君來云，已得主席諒解，可放心前進；謂侯君凱旋時，再舉行歡迎之宴。余大喜，亟起謝之，同行者聞訊連袂而至均甚歡，俄有司令部參議冷存禮先生來談，冷先生亦曾負笈東方者。言詞敏捷，善諧謔，談青海之奇風異俗，娓娓不倦。合座爲之解頤，因之增見聞不少。

青海土人最喜歌唱，均土語，茲摘錄其中之稍有義意

者數則於左。可於其中得見民間風尚之一斑，亦古人採風之意也。

青年對青年，立志必須堅。（立志也）

指親喫飯不飽，靠朋友穿衣凍煞。（重自立也）

天上下雨地不滑，滑倒了自家掙爬。（重自立也）

清酒紅人面，錢財黑人心。（貪財之害）

酒不醉人人自醉，色不迷人人自迷，（戒酒色也）

聽了老人言，一輩子不受難。（尊長重經驗也）

腿長攪露水，嘴長惹是非。（慎言行也）

真金不怕火煉，好女不怕人看。（重真實也）

一句好話三冬暖，歹人出口六月寒。（善言之可貴也）

清明前後一場雨，強似秀才中了舉。（重春雨也）

人有三年旺，神鬼不攔當；人有三年敗，神鬼跟着害；

人無千日好，花無百日紅。（人情冷暖貴及時也）

人欺人欺，木軟蟲吃。（圖自強也）

天下衙門向南開，有理無錢難進來。（戒訴訟也）

雞兒叫了早起身，我們大家快到田間，不要耽誤了一生

。（勤勞自立也）

前是黃河後是崖，冒險革命算大才，不怕十次歸失敗，

困苦完了甘脆來。（有志者事竟成也）

世間有二難：登天難，求人更難。世間有二苦：黃連苦

，貧窮更苦。世間有二薄：春冰薄，人情更薄。（處世

格言也）

### 湟源之今昔

二十九日。拂曉起，晨曦已露彩霞，知本日天氣清明

，似海山之神表示歡迎意也。興致愈益勃勃，九時出發，

旭日東昇，陰霾盡斂，襟懷益淡。同游者，燕化棠梁炳麟

王嘉樂李一峯李華等五先生及余共六人，軍士四名，廚夫

一名，轎車三輛，車夫隨從十餘名，馬二十餘頭。壯哉！取

道西城，傍湟水南岸，順途西進。經劉家彭家張家等寨，

沿途雪景至佳，晴空鏡澈。路傍楊柳尚無萌綠之意，村舍

星佈，值此晨炊，饒有圖畫意味。二十五里，至陰山塘，

係一村鎮，設有小學一所。又五里，爲韋家莊，過乾河溝

，經康成寨，沃野廣泛，山呈黛色，馬蹄踏冰雪作聲。日

斜，至鎮海堡，計程已五十里。爲西寧西濱湟水之要塞。

前清於此，常駐重兵扼守。堡居民約百家，多係半番（即

是半已漢化之民）以暮色已呈，忍飢趕湟源縣宿。沿南山

麓，越湟水北岸，西行十里，至札馬隆；不數里入湟峽，湟水中分，兩山相峙，崖石蒼松，標奇立異，令人神移。二十里，抵石崖莊，有水曰藍占巴，出自北山，南注於湟。南北兩山，至此漸為開豁，十里至湟源縣，迎者已久候。入城，分駐教育局、縣黨部、縣政府等處，終日滴水未進。至此飢渴頓生，見棹上乾餅果餌，羣取啖之，頃刻立盡，飢腸略充，精神亦覺漸振。縣黨部特派員張守銘與整理清賦專員孫殿文兩君，皆喜冒險，亦來參加。是日共行九十里。

湟源縣，前清係丹噶爾廳，民國元年始改為縣。全境面積約一萬一千方里，人口二萬三千七百餘名，以漢人居多數，番人次之，蒙人又次之，回民最少。縣城面積約三方里，人口六千餘，分四區。街道狹小，惟以地當蒙番出入之孔道，故商業頗盛，蒙番所產皮毛麝香鹿茸大黃蔞蔞砂青鹽等，均集中是間。平津客商，均來此收買。俗有小北京之稱。人民多事牧養，故產皮毛為特多，出口亦以此為大宗。城內設有行莊十餘家，每年由此出口羊毛三四百萬斤，羔皮十六七萬張，羊皮牛皮及其他雜皮，約五六萬張。惟以近年自湟源出口之皮張毛革等，須納二重稅；一為

土產捐，每百斤納捐兩元，一為產銷稅，每百斤七元。且以交通不便，運費過鉅，成本甚大，不易銷售。故蒙番多改途徑而南入於川印，湟源商業，日趨衰落。自東北失陷，華北動搖，平津商人來此收貨者甚稀，影響商業尤大。於是金融運用不靈，市場更一落千丈，非復曩日之興盛矣。竊意此宜由公家減免一種稅，或減輕稅率，使商人成本稍輕，乃能有利可圖，而樂於販運。否則販商無利不事經營，公家亦安從得稅哉？

本地各族雜居，求學者少，加以經費支絀，教育甚不易擴充。故縣內尚無中學之設，僅有高級男女小學各一所，男生三百餘名，女生八十餘名。全縣小學共有四十六處，學生二千餘。以此邊區，得此成績，當事者已煞費心力矣！

境內山高氣寒，湖泊稀少，雨量不調，農產欠豐，所出者不足供本縣之需；間有高腴沃土。又多為各寺之私產。耕者多係佃農，年納租額約十分之六，而復供給各寺之柴草，並有捐稅等等之剝削，農民終年血汗，所得且有不能自給者。沿途所見，有天災，兵災，官災，匪災，及寺地主之災，民之生機亦幾微矣！至於礦產已經開採者，為第

四區茶石浪地方之煤礦，現由商民呈請開採，已出煤。第二區內小寺爾地方之玉坑。經人民開採，開僅作酒盃手環等物，質不甚佳。其他各礦雖經開採，惟規模狹小，無可記載。

城內天主堂福音堂各一所，均爲洋式高樓。後者爲美教士所創，開購地時，當地人士出而干涉，後改立租約，以九十九年爲期。蒙番信佛者多，兩教會均不甚發達。但西人傳教者，俱有堅忍不拔之毅力，故仍是進行不懈。蓋其別有企圖，各得其政府之補助，以傳教爲面具耳。人之謀我，無堅不攻，無孔不入，不知吾人尙有醒悟之日否？悲夫！

### 老太爺

三十日，早產銷稅局備餐，先之以肉包麵餃，熱香撲鼻，晨起腹空，見此如飢鷹搏兔，羣箸齊下，頃刻一空，咸以爲快！忽而烤肉、燒魚、海參、魚肚、諸盤佳肴，雜然而至。同座者皆相顧失色，知已上當，然無如之何。腹已膨脹，難再位置。蓋此間習慣，敬客設宴，先進點心，後陳酒食。對此盛設，徒呼負負。惟相戒——嗣後勿再猛浪

，免更失悔貽譏。余爲之捧腹不止。

餐後遺發，街人圍觀，途幾爲塞。出西城，渡湜水西南行，沿藥水經蒙古道十五里至察罕素莊。又十里入峽，天字澄朗，麗日浮空，嵐光雪影，絢爛崖際；境既幽深，勢復雄峻，垂鞭顧盼，氣壯神凝。十里，至兔子莊，莊南有自西來，東注於藥水東斜爾寺。又十五里，至哈拉克城投宿。是日共行六十里。雖爲時尚早。未敢貪路，因過此已入番境，無宿站矣。

哈城爲一小土城，建於清乾隆間，據山而築，頗擅形勝。前清時駐有兵防，額數爲二百四十五名，民國三年始撤，城內居民十數家，漢番雜處，余等一行人衆，分住數家；余所住者，爲一漢人士著家。此戶男女十餘口，接待勤懇，男女圍觀者，室內外俱滿。婦女有衣衫襤如漢裝者，有大襟圓領髮辮中分似番女者。有腰寬博長袍背心效旗女裝束者。男多蓄髮長袍，各色雜陳，奇形異狀。俄一老者來，自稱鄉長，對余脫帽行三鞠躬禮，狀至誠懇，余止之不及。復頻呼余爲老太爺，初不明客之來意，疑以問李軍法官。始知渠悟以余爲男子，又悉來自南方，故行上禮，並以老太爺稱之，示尊敬意也。老者去後，旋有數男子

相繼而至，或鞠躬，或半膝爲禮，至恭且敬，急止之亦無效。又再頻呼以老太爺，余已明其悟，忍俊不禁，又不敢失儀。李軍法官指余告渠等，乃一南方女子也；余再去帽露長髮，渠等猶半信半疑，環立坑前揮之不去，請其坐，又不敢。問其來意，答奉鄉長命來此伺候老太爺，余以香煙一罐分贈之，並善言遣之去。羣得煙喜甚，復饋余和齋，行禮後，始相率雀躍出門。余極感覺西北民衆天真爛漫，敦厚誠樸，果有賢明長官善爲指導，必獲至佳之結果。或番或漢或回或蒙，均守禮有太上之風，對外來人毫無猜忌之意。試問我內地各省，自入民國以來，排外之風，日甚一日。顧其所排者，乃外省人；若真外國人，則且畏之不遑矣。

番地雖有燃料，不知採取，故爐火概用牛馬牲畜等糞，臭味至不能堪。遂止主婦勿再添置。土人用畜糞爲燃料，已屬習慣，或且有非用此等燃料以炊食，反覺其味不甘香也。蒙番帳篷外，以所堆之糞多寡爲貧富之分，在吾人視之，可謂奇特矣。

夜間，同行諸君集而暢飲，猜拳行令，頗解旅中岑寂。余不喜飲。觀戰而已。酒烟葱蒜，爲旅行不可少之物。

蓋地處高寒，深山窮谷多瘴氣，非土生者觸之必病。輕者口鼻流血，周身發熱；重者或即時七孔流血而死。故旅行者多飲吸烟酒，以預防毒氣之來襲。吾國吸旱烟之俗，聞係由蒙番傳來，此行各帶紙烟甚多，又酒兩罇；每人身上復藏蒜數枚，蒜爲解毒妙品，遇毒氣時，先覺頭暈欲嘔，呼吸艱難，速以生蒜啖之，可以立解。旅行西北者，不可不知也。

### 騎策入番

三十一日。晨起，濃霧瀰漫，霜寒殊甚。閉戶向火飲茶，忽傳鄉人送肥羊一隻，云爲略輸敬意，余力辭不獲，領之又感無以爲報，爲之不安。蓋今次考察西來，謀對西北民衆作局部幾微之貢獻，事之能否如願，猶未可知；今反先擾諸人，殊似背余素行。聞官方委員經過，例須由地方民衆供給，然後攤派；供給官家十文，而攤派必百文。故俗語云：「官家一紙帖，民衆萬點血」。此封建遺留之惡習，雖邊荒絕塞，至今亦無能免焉。

飯後，宿霧盡消，日光普照，覺氣候稍暖，遂易車而騎，同行者亦多從之。揚鞭疾馳，十餘里抵日月山，此即

舊時甘青分界處。自山之東，村廬錯落，阡陌交馳，爲一耕稼之農區。山之西則帳幕星羅如土邱，乃一游牧世界。氣候竟亦劃然爲二，殆番漢天然之界限歟。日月山高出海面三七八米遠，山頂概沙質色紅，所謂赤嶺者是也。相傳唐金城公主下嫁吐番時經此，曾立碑是間，以分漢番之界，不遑訪其所在矣。

山上寒甚，噓氣成冰，遂未敢留戀景色，策馬前進。逾嶺十餘里，下山至黑城子，不見人煙，有水出自日月山麓西流，注於青海，土人名倒淌河。緣土人習見水皆東流，驟見此水西流，遂以倒淌河名之。循河西行，約三十里，至察罕城。東北距湟源二百二十里，東隔哈拉克圖七十里。據云：「此城前清雍正元年，羅布藏丹津倡亂時，陝甘總督築此城以相距，並以鎮壓野番。咸豐六年始撤防，城遂廢。今僅留土牆一匝而已。城北面有海神廟一所，土房數間，每歲青海長官與蒙旗王公會盟於此，舉行祭海。藉以聯絡情感，此亦目前調和民族之要務。余意以爲乘此會

盟良機，應共同商討；改良蒙藏風俗，提高文化，統一語言，創辦學校，化除隔閡，團結一致。則此會盟祭海，始不至成爲單純之意義。

余等擇避風曠地紮帳而作食宿處。日落風起，寒威凜烈，廚人舉火爲炊，羣就暖焉。吾人之食物飯鍋碗箸，均係自帶，惟燃料則取給番民，或自拾取曝乾之牲畜糞。終日勞頓，腹已雷鳴，同行者咸出冰屨之饅饌就糞火烤而食之，似亦津津有味。分贈與余，笑謝之。謂諸先生在此年久，受糞薰陶，已成習慣，乃覺此中別有風味；余來此未久，實不敢領教，寧暫忍飢，不嘗此味。衆爲哄然！再見廚人一手抓糞而一手作麵，糞中塵埃，手中餘味，已入食品中作味精矣。無可如何，亦惟有視而不見。居帳幕中，微感煩悶，出視軍士或鑿冰取水以飲馬，或掃地以搭帳，忙碌異常，呈一游牧生活之狀況，亦別饒興趣也。飯熟各帳已搭就，以余帳較大，遂就余帳席地聚餐，仍復開懷暢飲，杯盤交錯，已忘身在番地矣。

書報介紹

介紹凱布爾等著「爭逐中的中亞細亞」

朱伯希

“The Challenge of Central Asia”

原著者 Mill dred Cable, F, Houghton, R. Kilgour, A. Mo Leish, R. W. Sturt and

Olive Wyon.

出版者 World Dominion Press.

此書是來往我國新疆，甘肅，蒙古以及過去在俄屬中亞細亞傳教的內地會教士的一本聯合著作，他們足跡遍於邊省各部份，時間較久，且和各地人民往來比較接近，所以觀察的不但明晰，且多有獨到之處，書中對於蘇聯威脅中亞細亞各地之嚴重情況，述之殊詳，而英人於上述各地之目的及企圖也明白底說出來。不過稍有些偏袒之嫌疑。

作者把中亞細亞分爲三個大轉變時期，主持這轉變者有亞歷山大，成吉思汗，和帖木兒三大巨頭。亞歷山大由歐洲向亞洲進展，克服波斯（現名伊蘭）阿富汗，以至印

度一帶，可惜天不假以高年，它僅三十二歲沒於巴比倫，據作者的意見，亞歷山大對於廣播歐西文化的功勞很大。

接着的就算成吉思汗了，它的活動時間在公曆一一六二——一二二七間。它是蒙古族民中最偉大的人物。其功績，在世界歷史上佔重大之一頁，且超過拿破崙的武功，它的馬蹄從荒漠的中亞細亞一直踏到東歐沃野上，淹有全俄領土，波蘭及匈牙利也一度被侵入，黃禍的吼聲，至今還存留在白人的耳鼓中。

繼成吉思汗而起的中亞第三位英雄，就是帖木兒，它



的西進途徑，改變了歐洲史的演變期中的政治情況，現今俄屬中亞細亞，波斯，小亞細亞，以及印度一部份，都屬於它的帝國疆土之內，它的功業不亞元代的成吉思汗，而它的識見和修養則遠出成吉思汗以上。

在本論中對於俄屬中亞細亞以及新疆二地之政治，經濟，社會之情況，敘述甚為詳盡，而對於兩地之種族關係，宗教信仰都有說明。新省與我國內地相隔甚遠，消息閉塞，故一切情況本不明瞭，致過去訛傳百出，在本書中敘述則頗正確，尤以新疆對俄之交通路線及至中國各部之途徑記載極明，而各路線所需之時日均有記載，誠為一有價值之參考材料。

至於甘肅西北部份本書從地形上及各有關方面之考證，認為與新疆較接近，見解有獨到之處，作者均為教士，多通中國文字，平時有相當研究，故對於中國歷史較有根基，旁考引證，甚為明晰。

蒙古方面，原書內附以圖表，繪明牧場改變農耕地之實際情形，如閱該圖，即可一目瞭然，可節省讀正文時間。

其餘西藏，及青海雲南等地亦均有記述。

介紹凱布爾等著「爭逐中的中亞細亞」

作者等對於中亞細亞未來之趨勢，有種種揣測，惜作者談吐仍難免有教士之口吻并處處對於設立教堂之企圖，及未能發展之可能性特別注重，恐怕寫此書仍不免為他們國內後來之傳教士參考方便罷！

書末附以大事紀，把歐洲英國，希臘，等等國歷代之事變與亞洲之巴勒斯坦，中，西部亞洲以及中國歷朝之重大事件作一對照大事紀錄，在十餘頁之中，可窺世界開化以來各重要事件，且能作一冗要比較，誠為極佳之材料。

本書分(一)導論，(二)本論，(三)附錄，(四)參考書籍目錄，(五)大事記，(六)圖表，(七)索引七部份。

(一)導論(共有二章)

(1)中亞細亞簡史

(2)中亞細亞古代及中古之宗教情況

(二)本論——今日之中亞細亞

(1)蘇聯所屬之中亞細亞

(2)中國土耳其斯坦(新疆)

(3)甘肅之西北部

(4)蒙古

(5)西藏

(6) 西藏之邊境

英文部份

(7) 角逐情況

(五) 大事記

(三) 附錄

建議部份

分希臘，巴勒斯坦與敘利亞，亞細亞西部及中部  
中國。(以周朝起)

統計圖表類別

(六) 圖表

(1) 俄屬中亞細亞

(1) 中亞細亞之部份

(2) 中國土耳其斯坦(新疆)

(2) 蒙古之部份

(3) 甘肅西北部及甘肅西藏間之邊地

(4) 蒙古

上述兩圖中對於各地交通情況，農耕地及遊牧地，分  
析甚為明白，尤有進者，本書作者均為傳教師，故對  
於各地之教堂，宣教工作情况均在圖表中示明！

(5) 西藏

(6) 中印邊地

(七) 索引

(四) 有關中亞細亞各地情況之參考書籍目錄





# 歐美人士研究我國邊疆問題之書目介紹 西尊

## (一) 西藏部份(續完)

- Smithsonian report for 1903 )
- Rockhill, W. W: Tibet-A geographical, ethnographical, and historical sketch derived from Chinese sources.)
- Loftis, Z. S: A message from Batang (A journey of sporting, adventures and travel in Chinese Tartary, Ladao, Tibet, Cash more etc.)
- Gorden, L: The roof of the world (A narrative of a journey over the high plateau of Tibet to the Russian frontier and the oxus sources on Pamir.)
- Desgodons, A: Tea trade with Tibet (With a map showing the trade routes.)
- Nsoma De Koeroes: (1) A grammar of the Tibetan Language in English.
- Hannah, H. B: Grammar of Tibetan Language, Literary and Colloquial.
- Das, S. C: Tibetan-English Dictionary, with Sanskrit synonyms.
- Eyraud-Wentz, M. Y. The Tibetan book of Dead.
- Franche, A. H: The Similarity of the Tibetan to the Kashgar-Brami Alphabet.
- Turner, O. Samuel: An account of an Embassy to the Teshoo Lama in Tibet. (Containing a narrative of a journey through Bootan and part of Tibet.)
- Tsybikoff, G: Lhasa and Central Tibet. (From the

- (2) Sanskrit - Tibetan - English Vocabulary  
Ward, F. K.: On the road of Tibet (1910)  
Desideri: An account of Tibet  
Landon: The opening of Tibet  
Prathiro: Tibet
- (3) Tibetan Studies (Being a reprint of the articles contributed to the journey of the Asiatic Society of Bengal by Alexander O. De Koerees)  
Ward, F. K.: The land of blue Poppy. (Travels of a naturalist in Eastern Tibet.) 1913.  
Lee, Wee-Kuo: Tibet in Modern world Politics  
Keltie: Story of exploration of Tibet, 1906.  
Kawaguchi, Ekai: Three years in Tibet, 1909.  
Combe: A Tibetan on Tibet. (Being the travels and observations of Mr. Paul Sherep of Taohienlu.)  
Trinkler: Tibet.  
Roerich: Tibetan Paintings  
Boulnois: Into little Tibet. 1925.
- (4) An essay towards a dictionary, Tibetan and English (Prepared with the assistance of a learned Lama of Zangsoar during a residence at Kanam in the Himalaya mountains on the Confines of India and Tibet 1827-1830.)  
Hue, E.R.(1) The land of the lamas (The romance of travel series, (Oxford University Series) 1910.
- Across Tibet (Being a translation)  
Pitman, C. B.: of "De Paris an Tontin a Travelers Le Tibet" (1891)  
(2) Travels, in Tibet Tartary and China during the years, 1844-1846. 1928, 2v.
- Waddell: The motive of the mystery play of Tibet (1894)

Tr. by William Haillet; new ed.

beginning to open in Northeast Tibet.

(3) Christianity in China, Tartary, and Tibet,  
1857, 58 4v.

Knight: Intimate glimpses of mysterious Tibet and  
neighbouring countries

Markham, O. F.: Shooting in the Himalayas (A journey  
of sporting adventures and travel in Chinese  
Tartary, Ladak, Tibet, Cashmere etc.) 1864.

Junkner: Sport and travel in both Tibets

Browne: Two ladies in Tibet (1) Adventures of two  
ladies in the forbidd.

Connolly: Tibet

den land, travel and

Kidd, W. J.: What Made Tibet Mysterious

exploration

Noel, J. B. L.: Story to Everest

(2) Adventures of two

Shelton, F. B.: Tibetan folk tales

ladies in Tibet, tra-

Mac Donald, D.: Twenty Years in Tibet

vel and exploration.

Roerich, N. K.: (1) Himalaya

1910.

(2) Shambhala

Carey, William: Travel and adventure in Tibet (Includ-

Wolfenden, S. N.: Outlines to Tibet-Burman Linguistic  
Morphology.

ing the diary of Miss Annie R. Taylors remark-  
able journey from Tauchan to Tachienlu through  
the heart of the "forbidden land.") 1902.

Byron, R.: First Russian, then Tibet.

Merriok, H.: Spoken in Tibet.

(Hodder & Stoughton)

Roerich, G. N.: Modern Tibetan Phonetics

Edgar, J. H.: Missionary on the Tibetan border, 1908.

Learner, F. D.: Rusty Hinges: A story of closed doors

Laoupeze, A.: The silver coinage of Tibet 1882.

- London, A. Henry: *In the forbidden land*. 2v. 1898, on the present status of the relations between these countries,) 1924.  
(Harper)
- Schiaginweit, Emil: *Buddhism in Tibet*. (Illustrated by literary documents and objects of religion worship with an account of the Buddhist systems precd- ing it in India) (1863).  
Das, S. C.: *History of Buddhism in India and Tibet*, 1908.
- Wilson, Andrew: *The abode of snow*. (Observations on a journey from Chinese Tibet to the Indian Caucasus through the upper valleys of the Himalaga.) 1876.  
Grenard, F.: *Tibet the country and its inhabitants*, Tr. by A. Teixeira de Mattos. 1904 (Hutchinson)
- Burrard, M. G.: *The tiger of Tibet*.  
Hedin, Sven Anders: *To the forbidden land*, 1934 (Macmillan)
- Carus, Paul: *The romance of Tibetan Queen*.  
Hodgson, B. H.: *Essay on the languages, literature, and religion of Nepal and Tibet*, 1874, (Trubner)
- Kunmer: (1) *The geographical description of Tibet* Holdich, T.: *Tibet, the mysterious*, 1906.  
(2) *The ethnographical description of Tibet* Kawaguchi, S. E.: *Three years in Tibet (1896-1903)* Chicago, Rajput Press, 1909.
- Hayden: *Sport and travel in the highlands of Tibet*.  
Hutson, J.: *Chinese life in the Tibetan foothills*, Shanghai, Far Eastern geographical establishment.
- Ward, F. K.: *Plant, hunting in the wilds*.
- Esaron: *An unfrequented highway through Sikkim and Tibet to Chumolauri* (1921).
- Clark, Grover: *Tibet, China, and great Britain (Notes Knight, H. W.: Diary of a Pedestrian in Cashmere and*

- Tibet. 1894. (London) relating to Tibet, 1910.
- Knight, G. E. O: Intimate glimpses of mysterious Tibet, 4th ed. London, Anglo-American publications, 1930. (4) Our position in Tibet, 1910.
- London, P: Tibet, China and India Wilson, E. H: A naturalist in Western China, 1913, (Methuen)
- Landon, A. H. S: (1) Explorer's adventures in Tibet. Wilson, A: The abode of Snow. Observations on a journey from Chinese Tibet of the Indian Kausasus, etc, 1875.
- 1910 (2) The games of the East 1904. (N. Y. Harper & Brothers)
- (2) The forbidden land 1909. 2v. Workman F. B. & W. H: In the Ice World of Himalaya, N. Y. Cassell N. D.
- Ward, F. K: (1) On the road to Tibet. 1910 Sherap, Paul: Tibetan on Tibet; being the travels and observations of Mr. Paul Sherap of Taohienlu, 1926.
- (2) Land of the blue poppy: Travels of a naturalist in Eastern Tibet, 1913. Sorenson, T: A lecture on Buddhism of Tibet, 1921.
- (3) Through unknown Tibet 1898. (Urwin) Staal-Holstein, A: (1) Or two Tibetan pictures representing some of the spiritual ancestors of the Dalai Lama and of the Panchen Lama. Peiping (Lazarist Press) 1932.
- Younghusband, F. E: (1) Geographical results of the Tibet mission, 1907 (2) The heart of nature or the quest for natural beauty, 1921.
- (3) East India. Further papers (2) On a Peking edition of the Tibetan Kanjur which seems to

- be unknown in the west. Peking  
(Lazarist Press) 1934.
- Torrens: *Travels in Ladak, Tartary, and Kashmir*, 2d  
ed. (Obley) 1863.
- Tibetan Tales. Derived from Indian sources. Translated  
from the Tibetan of the Kahgyur, etc, 1882.
- Magdonal, David: (1) *Twenty Years in Tibet*, London,  
Seeley, 1932.
- (2) *The land of Lanna*. Phila. Lippin-  
cott.
- Manning, T.: *Journey of Mr. Thomas Manning to Lhasa*,  
1811-1912.
- Macpherson, J.: *An account of a journey to Tibet*.
- Mayers, W. F.: *Illustrations of the Lamaist system in  
Tibet, drawn from Chinese sources*
- Millington, Powell: *To Lhasa at last*. London, 1905.
- Mooreaft, William & others: *Travels in the Himalayan  
provinces of Hindustan and the Panjab, etc.*  
London, Murray, 1841.
- Phundit: *Ronte survey from British India into great  
Tibet through the Lhasa territories, etc.*
- Ras-Chun: *Tibet's great yoga, Milarepa*, Lond. Oxford  
Univ. Press. 1928.
- Ottley, W. J.: *With mounted infantry in Tibet*. London,  
1906. (譯記)



# 邊事彙錄

## 綏遠戰訊

### 我軍克復大廟業已證實

(歸綏通訊)國軍於九日夜九時，克復大廟，偽七師全部潰退，綏北局勢大定，殘匪分向西部東北潰竄，我仍追擊，即可與距離五六十里之四子王府取得聯絡。

關係方面息：我軍攻克大廟業已證實，并綏署駐京辦事處長李鴻文，今晨七時半接閻錫山來電稱：一據傅主席電稱：退集大廟哈得廟等處之偽第二師師長金憲章，率所部約二千餘名，于今日反正，金本人刻抵烏蘭花，所部約明午即可到烏蘭花附近，特聞，山蒸

### 某方仍調僞軍推進

北平通訊 據情報：某方因匪偽屢攻綏邊未逞，復鑒於紛紛反正，近由興安調派大批僞軍，陸續向商都推進，

商都至圍場間汽車運輸，往來如織，汽油煤炭，大部取自東北，預料僞軍後援到達佈置後，主力戰事即可發動。又承德來客談：承德近日軍運極忙，汽車火車裝載給養，晝夜陸續西進，各縣某方軍及僞軍已有大部集中承德，分開察北。

### 葛子厚談反正經過

(歸綏又電)此次王英部反正係葛子厚主動，葛為豫人，曾參加北伐及剿共有年，近與王合作，即蓄意于某方以打擊，葛在王部化名華治國，數月來秘密聯合同志，準備反正，事先曾秘密派人來綏，與傅作義接洽，葛反正後，得鎗枝大砲汽車輜重甚多，德王第七師木克登保部千餘人悉數為葛繳械。葛談反正經過稱：余本軍人，東北淪亡後，矢志救國，深覺救國之道雖多，而喚醒誤入歧途之國人，使謀我者知欲用以華制華政策，終必失敗，深入虎穴，從事工作，尤為重要，自余加入僞部，忍辱含垢，期有所

得，幸金憲章，石玉山與余志同道合，卒得反正，今後爲國効勞之日正長，當益加奮勉。

### 包頭某方飛機在綏察間傳達密令

(集寧專電)包頭某特務機關飛機場，現停飛機三架，每日飛綏青寧額濟納及察北間傳達密令甚忙，王英部反正後，僞軍李守信張俊哲等部均動搖，王英部特務團，因受石玉山金憲章部反正影響，九日在商都康保間，被李守信張俊哲兩部僞軍包圍繳械，該團曾有抵抗，致死傷甚多，一部突圍向嘉卜寺滂江逃逸，僞軍正追擊中。

### 石玉山通電投誠

(本京訊)此間昨接到太原轉來石玉山等八日通電，原文如下，(銜略)均鑒，竊以國家多故，外患日亟，分屬國民，何能背叛，只以處境日非，不得不暫爲屈服，以待時機，再遂來願，玉山等效命黨國，歷有年矣，決難爲虎作倀而助桀爲虐，故幾經籌維，積成勁騎一旅，隨時機已屆，順正義而行爲，於十二月八日，實施國民救國之役，從此願居閣主任傅主席戈軍長領導之下，以盡保國衛民之

責，尙希亮察，石玉山，蘇義和，張效捷，曹輔臣，王鳳俊同叩，齊，(八日)印，

(歸綏電)石玉山金憲章二部反正後，傅作義正派員前往點編，並電蔣委員長閻副委員長報告經過，擬對石金以旅長任用，至該兩部駐防地點，刻亦在研究中，傳石於十日晨已來綏謁各軍事長官。

(歸綏又訊)某方飛機數架，十日飛烏蘭花以北地方，向新反正之金憲章部隊轟炸，計被炸死傷五十餘人，傅作義聞報後，即派汽車兼程馳往各地救護，下午六時，已將該項死傷兵士運來綏，記者曾在途遇及，慘不忍觀。

### 僞滿軍集結多倫現擬分路西進

閻錫山頃電駐京辦事處云：「僞滿軍三師集結多倫，現分三路西進，一路經寶昌南九連城開商都，一路經寶昌北鑲黃旗牛羣開滂江，一路經閃電河沽源開張北，張海鵬部現已由張北集結於商都北八台一帶，計步兵三團，騎兵四團，砲兵兩團，兵車廿餘輛，唐克軍四輛」。又電稱：國軍魚(六日)晨進抵烏蘭花西六十里之黃草窪一帶，與王英大部匪軍接觸，激戰數小時，匪向北潰退。

(張北通訊)德王徵錫林果勒盟各羣族壯丁入伍，大舉犯綏，據朝五台山之蒙人談，德王受某方脅誘，圖侵烏爾察布盟，(即綏大青山以上地)希統一錫烏兩盟，組偽蒙政府，但蒙人遊牧生活，自由已慣，被徵入伍，已違本願，且操練未精，即驅赴前線，致死亡枕藉，蒙人聞訊，多舉室痛哭，對德王極怨恨，商都城內居民，逃亡殆盡，只偽軍三千，極形蕭條。

(天津訊)集寧電：綏東我軍雲屯，頃偽軍反正日多，我士氣愈旺，將士均有搗匪老巢雄心，匪偽恐慌益甚。

(天津又訊)集寧電：王英部匪偽軍犯擾綏北時，某方發給毒瓦斯砲彈甚多，偽軍因雪地行軍困難，運送不便，砲兵且多不善使用，沿途悉拋棄，我孫師搜索偽軍時，尋獲殊多，皆運存某地帶。

### 阿王表示守土抗敵

(綏遠通訊)阿王頃發快郵代電致趙不廉云：值此國步多艱之秋，弟何敢觀顏苟安，故北返後，清理綏包返旂，決秉承中央意旨，積極整頓部下，策劃一切防務，匪果來犯，謹當在最高領袖指揮下，誓與周旋，尺寸土壤，不敢

忽視，弟自受命以來，即以身許國，身家性命，早置度外，不暇較也云云。

### 關外某軍近大換防

(天津通訊)集寧電：關外某軍五日起大換防，抽調各部隊，擬編為十二個支隊，由某中將師團長任司令官，分為兩枝，進擾綏東綏西，另以偽軍萬餘，歸德王與某特務機關長指揮，牽掣我武川正面，各支隊採混合編制，以騎步機器戰隊為主力，人數三萬餘。

### 商都城內匪首會議

(北平訊)張垣來人談：某方鑒於偽蒙匪屢攻百靈廟失利，且因我軍防禦鞏固，已決定綏犯百靈廟，將以全力側重綏東，故連日由某方主持在商都城內，召集各匪首，會議進擾綏東計劃，最近并在張垣向亞細亞德士古美孚等汽油行購汽油甚多，運商都，偽方派員在張垣一帶收買皮張，每日均有大汽車來往商都與張垣間，運輸軍用品，王英匪部迭次進犯受挫，死傷殆盡，王本人近受偽匪各首領排斥，環境異常惡劣，某方由熱境調來之偽軍，將近三萬，

勦已盡部開抵商都康保及張北一帶，偽軍現正積極修築防禦工事，有大舉進擾勢。

### 國軍李團長首先收復大廟

(歸綏又訊)烏盟四子部落旗之錫拉木楞廟，亦稱什拉卯利召，即大廟子，邇來為匪偽軍所盤據，作為進犯百靈廟之根據地，十日上午十時三十分此廟已由我軍收復，首先開入大廟子之國軍，為傅作義部李思溫團，百靈廟之役，李團亦參預，全團紛起請纓，此次收復大廟子，李團係最近由綏垣開往，李氏青年有為，新任團長不久。

### 劉瑞恆赴綏視察救護

(北平又訊)劉瑞恆在北平與各方商定，設立中國紅十字會總會救護會華北分會，該會籌備會八日已成立，其重要工作，在集中辦理華北各地扶助救護醫藥品等事宜，至於救護隊擬先預備兩隊，必要時，即赴前方工作，劉氏為明瞭前方救護工作情形，八日晚赴綏視察。

### 王靖國談綏西屯墾組織

(歸綏電)記者十日訪王靖國，探詢綏西治安並屯墾事宜，據談，綏西屯墾，已歷四載，幸各兵員努力，成績尚佳，已完成原定計劃大部，俟明年新村完成，即可兵農化一律告成功，王英匪部此次圍剿綏西老巢，以屯墾組織嚴密，故無隙可乘，綏西河套一帶，均極安謐，前途確無可慮云。

### 各方慰勞積極推進

(歸綏通訊)清華工學院長顧一樵，七日來綏慰勞，此間剿匪總部軍民聯合會，派紀守光七日赴集寧組辦事處，招待各方慰勞代表。

(西安訊)西安慰勞綏遠將士仍奮踴躍，西京日報已代收款一萬三千餘元，此間並有退伍軍士數人，均赴前方投効禦侮。

(杭州電)浙省立杭州女中全體學生，手製絲棉背心五百餘件寄綏。

(上海電)慰勞救護會徵募之禦寒品首批即將運赴前方，暹羅萬鎊僑民，已聯合各僑胞團體，成立援綏募捐委員會，捐款慰勞，桂林各劇院演義務劇三日，捐款慰勞。

士，滬市國民貢獻一日所得運動推行會，定十二日爲本市市民貢獻日，九日發表告同胞書，蕭縣烟犯習勞隊，全體節食，將所得彙解前方慰勞。

(平地泉訊)燕大及中央西北攝影各團體頃乘特備汽車赴十二蘇木，紅格爾圖前線慰問參觀，並攝戰地影片，將使後方民衆，得如目覩，達密凌蘇龍歡迎前往。

### 戰地服務團報名踴躍

(本京訊)新生活運動促進總會發起組織之綏遠戰地服務團，自開始徵求團員以來，雖爲義務性質，但昨日一日報名者，已達六十餘人之多，足見現在一般國民之愛國熱忱，惟該團團員限制甚嚴，聞南京一地，只能留取十人至十五人左右，刻正辦理保證書及填具履歷表等手續，日內即開始審查，一俟審查完畢，即組織成立，開往前方服務。

### 西北剿匪近况

(漢口通訊)寧夏來人談，剿匪軍事趨重寧夏邊區，僞一方面軍彭德懷，僞二方面賀龍匪部，僞四方面徐匪向前，包括朱毛匪部，由寧夏屬豫旺，環縣，向陝北潰竄，

我大軍重重包圍，各股經靖邊渡黃河，經國軍渡河夾擊，追至豫旺與各駐軍會合追剿，斬獲極多，匪部渙散，携械投誠者無數，各股殘匪即可一舉蕩平。

中央社西安電據投誠匪排長供稱，(一)僞第四，第卅一軍，具在豫旺一帶，損失大半，殘部只餘兩千，刻盤據河連灣一帶，(二)僞第六軍僅餘四個團，子彈甚少，僞卅卅二軍兩個師，僅千餘，匪仍着單衣，日食小麥，且不得一飽，(三)匪首朱德，張國燾確在河連灣，徐海東林彪等部，亦在河連灣洪德城等處，從事整理，企圖西竄，但內部人心渙散已極云。

### 中央派員赴額濟納視察

(歸綏專訊)竄入甘肅河西之匪，已將至張掖附近，國軍由涼州方面加以壓迫，中央爲明瞭該方情況計，特派杜副師長華民，偕寧夏民政廳長李翰園率隨員二十餘人，九日由寧夏飛包頭，定日內西穿戈壁赴額濟納旗視察，已由此間新綏公司準備車輛，開蒙藏委員會科長鄂其光亦將偕行。

(西安中央社電)國軍四日在永昌東三十里鋪附近向匪

猛襲，斃匪百餘名，俘男女匪六十餘人，獲槍三十餘枝，國軍跟踪追擊，已進至永昌東十里鋪一帶，向匪進剿。

## 邊疆建設

### 渭惠渠定月半行落成禮

(本京訊)渭惠渠定十五日行落成禮，陝省府電請行政院派員主持，政院派吳景超代表前往參加，吳定十二日赴陝，除參加該渠落成禮外，並將視察陝豫兩省政治經濟情況及水利區域，約月杪返京。

## 邊省財政經濟

### 財部續撥綏遠剿匪軍費

(本京訊)財部前以綏遠剿匪軍事緊急，曾先撥臨時費五十萬元匯晉轉發，並將奉准每月增加之晉綏經常軍費十九萬餘元，自上月起照匯，現經太原綏靖公署駐京辦事處主任趙丕廉，在滬謁孔部長，面商結果，聞已續撥臨時費五十萬元，至行政院對太原綏靖公署所擬具之綏遠剿匪各

項預算，經交軍政財政兩部，迭次會核，已有結果，又立法院財政委員會，定今日開會審查晉省發行省公債一千萬元案。

### 甘省籌設省銀行

(蘭州航訊)甘省值天災匪患之後，省縣財政，俱欠健全，非一面從事澈底整理計政，一面着手活動市面金融，則本省一切生產事業，農村經濟，無法推進，新任財廳長陳端有鑒及此，關於前者，特聘專家設立會計委員會，設計改善各縣及所屬機關帳冊，並創立會計人員訓練所，訓練期滿，分發各縣担任會計主任，實行會計獨立，至於後者將設立省銀行，以完成全省金融網，現財廳已將籌設理由及要點，分別擬就，俟省府轉呈行政院財政部核准後，即正式成立云。

### 護送班禪回藏經費

(本京訊)前任護送班禪回藏專使誠允，自去年九月十日奉令成立專使行署，護送班禪西上，迄本年八月十六日奉令交卸，為期共十一個月，茲為結束任內經費事宜，特

將任內收支各款及應領之款，造具概算書，送請蒙藏委員會，轉呈行政院鑒核。

兩部商定統收統支辦法，已呈復行政院，令准照辦。

### 李鴻文談綏省補助經費

### 邊地交通

(本京訊)太原綏靖公署駐京辦公處主任李鴻文，昨晨

### 新疆印度間郵件交換地點

由滬回京。記者訪李氏於寓所，據談，連日接太原來電：綏北剿匪戰事極順利，盤踞大廟意圖反攻百靈廟之匪偽軍，經我軍痛剿，勢已不支，向後潰退，王英殘部，為數無多，正在派隊追擊，綏北方面，當不成問題，本人此次赴滬，係奉命與孔部長接洽補助費問題，晤商四次，孔部長對此極關心，已承允許趕速設籌，分期匯撥，本人已將接洽情形，隨時電報閣主任矣，至上海各界組織之後援會，對禦寒衣物醫藥等，勸募極為熱烈，余與王曉籟杜月笙林康侯黃任之諸先生晤談數次，據稱各項慰勞品救護品如絲棉背心已募有三千四百餘件，手套一千餘雙，藥品十餘箱，擬不日即彙齊運往前方。

(本京訊)關於新疆與印度邊界定期郵使事，外交部前准英國駐華大使館節略，印度政府以為 *Mirpur* 為互換郵件最便之地，*Mirpur* 地位太高，不甚適宜，經咨交通部核辦，交部昨令郵政總局，再函印度郵局詢問，並飭新疆郵政管理局查明情形，以便決定。

### 邊境外交

### 九龍遷居事外部令刁氏交涉

(本京訊)香港政府勒令九龍居民遷讓事，外部頃令刁作謙向港政府提出交涉。

### 滇緬勘界雨季可告結束

(本京訊)太原綏靖公署主任閻錫山，前電行政院，請將晉綏兩省國家稅收，悉數收歸中央，在晉綏兩省之中央機關經費及軍隊餉精，亦統歸中央籌撥，經院令軍政財政

(中央社訊)中英滇緬南段繼續勘界，中英雙方委員及中立委員均已在途，據外交界息，已定下月一日繼續會勘，聞南段未定界，北起南汀河南達南馬河，勘界工作去年已完成一半，故經此次會勘後，預定明年雨季可告結束。

## 邊區災患

### 綏省撥款賑恤興陶災民

(歸綏訊)綏省府以興和陶林二縣，迭被匪機轟炸，受害頗甚，除電請中央速撥急賑款外，並由省府先撥發萬元，並令縣散發積穀振恤。

在通州開始籌備。

### 偽冀東籌設偽法院

(天津又電)偽冀東委段叔祥為偽高等法院籌備委員，

## 邊事瑣聞

### 京市回教分會請願保墓

(本京訊)中華回教公會南京市分會保墓委員會，以中華門外南郊一帶之墳墓，多為千餘年來教胞叢葬之所。近被中央大學全數繪圖，圈作該校校址，自經交涉以來，中大迄無確切之答復，今日分電各地回教公會，請作有力之聲援，並定下星期一二赴行政院教育部等機關請願云。

## 邊省行政

### 綏省通告禁毒明年起處死刑

(歸綏電)綏省府七日通告，依照禁毒治罪暫行條例規定，自廿六年元月一日起凡製運售吸毒品者均處死刑。

## 編輯後記

本期有關綏遠問題的兩篇著作，因來稿期間略遲，上期特輯未及刊登，殊為歉仄，然值前方軍事進展期中，二文仍不失為喚起國人注意綏局主要作品。

何先生的蘇聯勢力控制下之蘇新關係之剖視一文，為一篇研究蘇聯與我國新省有系統的參考作品，內容極豐富，本期所登載的為最後一部份，前二部份已在第五期以及第七八期合刊中登出。

柳詒徵先生為我國研究歷史學之權威者，其所撰之長樂縣鄭和天妃靈應碑亭記，為考證明代拓殖邊區有功之鄭和事略的一篇有價值之記述。



## حدود

# ایک ہفتہ کے مجموعہ

سان ۹ دیکابر ۱۹۳۶ نچی سنہ .

سوی یوان دہ کی مانغول عصیانین مرکز عسکرلی غالب کلغاج دنیا کہ

نیمہ کورستی ؟

چین مرکز ننگ و سوی یوان ولایتینک عسکرلی مانغوللی عصیانچیلر کہ  
ہجوم قیلغاندہ ہر کون اونلرنی مغلوب قیلوب اوشبو آیتک طوقز نچی کونیدہ  
مرکز عسکرلی دامہ و دیکان بیرنی قایتوب آلوب دہ وان ہم اونک آستیدہ گی  
عسکرلی ہمہسی آقہ سیکہ قاجدیلر . عصیانچیلر ایلہ چین داخلہ اورش قیلسا  
ناطوغری دیننی آگلاب و پشمان بوللر مونک سبیدین دہ وان آستیدہ گی  
عسکر جنراللری بک کوب عسکرلر و جابدوقلرنی آلوب مرکز کہ انقیاد  
اولدیلر . مثلاً شی ای شان اسملی بر لوی جان ( عسکر باشی ) اوزینک بش  
میٹ پیادہ عسکرنی آلوب مرکز کہ تسلیم قیلغان حرکت مثلردین بری در .  
مرکز طرفدین شونداغ حرکت کہ نہایت ممنون بولوب اونلر کہ مکافت بروب  
و اونلرنک اورونینی یقاریکہ کوتوردی . مرکز شونداغ التفاتلق برکان سبیدین

عسكەرلەر ياپونغا كۆپ قاتتىق اعتقاد بولالماي سېكىن سېكىن عسكەرلەرنىڭ نىيىتى  
اوزگرمىگەن ئىدى. دەۋان مۇنداق ھالەتتە تۇرۇپ ئالتە كۆپ ھىسا بولۇپ  
ياپون ئىچىدىن قۇۋۋەتلىك ئىلە ئونى مەجبۇر قىلۇپ و جىب قىلساما، اما مانغالىا خەلقلىرى  
كۆپ چىدا ئەيىدىلەر. مانغوللارنىڭ ھاياتى كۈچىمە ئىلە ئىشايىدىلەر. ئوردۇگە  
آرالاشسۇن شۇنداق عسكەر ھاياتىنى نەھىت ياخشى كورمايدىلەر. ۋەھم عسكەر  
بولغاندىن كىيىن كۆپ ۋەقت تەلىم قىلماغان ئوچۇن دەرراۋ مەھارەپە قىلسۇنلەر.  
ئالتە ھىچ تەجرىبە يوق تۇغرىسىدىن يالغز اولۇم يۈلكە بارمىچى بولىدۇلەر. مۇنڭ  
ئوچۇن مانغوللار دەۋان نىڭ عسكەرلىكىگە كۆپ غەھدار ئىدىلەر. ياپونلار دەۋان نىڭ  
ھەر ۋەقت ئالپ كىلىپ كاتتى كورۇپ ھەم مەنۇن بولمايمىش. دىمىك ئوشۇ ۋەقت  
ياپونلار چىن كە تەجەۋز قىلىمۇ ئوچۇن ظەلمەت مەنى ئىلە مانغوللار عسكەرلىكىنى ياشرىن  
دىن ئادارە قىلسا، ئۇنى ھىچ فائىدەلىق و مۇققى ئالماغان سوزنى جىرات  
سۈيلىمەن. ھىتى سۈي يۈان دەگى مەھارەپە قىسقاچە ۋەقت ئىچىدە ھەلاك بولاجىك.  
مانغول نىڭ خەلقلىرى شۇنداق ھايات ئىشى قىلالماغان فەكرى كۈندىن كۈن  
آرتقىچە كورسىمىك ئوچۇن دور. شۇنداق ھالدىن و چىن مەركىز ئوردۇلىرى ئىككى  
مەرتەبە غەلبە ئالغاندىن سۈنكەرە ھون دىيا كە تۈبەن دەگى ئىچە ئاثير كورسىدى.

(۱) چىن مەركىز ئوردۇلىرى ئوشۇ ئىككى ۋەقت ئالپ كىلىدىن ئوتكان زاماننىڭ

چىن ئوردۇلىرى كۈچسىزلىكىنى ئاقرار قىلغان فەكرىنى كاتتە يىر ھىلا

اثبات قىلدى . چۈنكى بۈگۈن كىچىك يەنە نىھايەت كۆپ آدمىلەر چىن  
ئوردولرىنىڭ مىھرىبە قىلادورغان كۈچى آزلىك دىدىلەر . ئونلرنىڭ  
فكرى : چىن ئوردولرنىڭ سىلاھلىرى و حاضرلاغان نرسىلرى ھىچ  
دوشمان ياپوندىن ياخشىراق بولمايدۇ ، دىب ئويلايدىلەر . شۇنىڭ ئۈچۈن  
چىن نىڭ دوشمان ياپوننى مغلوب قىلىشكە ئويلاسا ھر حالدە شۇنداغ  
مقصد قىلالمايدۇ . اما اوشۇبۇ اىكى مرتبە سۈي يوان دەگى مانفوللى  
مىھرىبەلرنىڭ سىلاھلىرى و اوقلىرى نىڭ تون پارچەسى ياپون طرفىدىن  
ئونلر كە ياشرىن دىن ياردەم بىردى . مىھرىبەلرنىڭ قومدانلىرى ھم ياپون  
دىن تەيىن قىلۇب كلتوردى . مادامكە نىجەدە . مىھرىبەلر و ياپونلر  
ھىچ فائىدەلق آلمادىلەر . بۇ بىرنىچى اثبات دىن چىن ئوردولرى ھمان  
كائە مىھرىبە قەۋەتى بار ھر كىم نىھايەت معلوم بولا دور .

( ٦ ) شۇنداغ اىكى مرتبە غالب كلكاندىن چىن مىھرىبە نىڭ طالعى اوتكان  
زمان شۇنداغ يمان ايمەس كورى لىدور . بۇ كۈندىن كىيىن چىن  
مىھرىبەلر دوشماننىڭ تىجاوز يكە مدافىئە قىلغاندىن باشقە يەنە اوتكان  
سەدە يوقالغان شىمال شىرق دەگى تورت ولايتنى قايتىدومق لازم در .  
چۈنكى اوتكان زماندە خىتاي دوشماننىڭ خىقى كۈچىنى كورمادىلەر .  
ئونلر كە ھىجوم جىرات قىلالمايدىلەر . اگر اوشۇبۇ اىكى مرتبە يەنە اوتكان

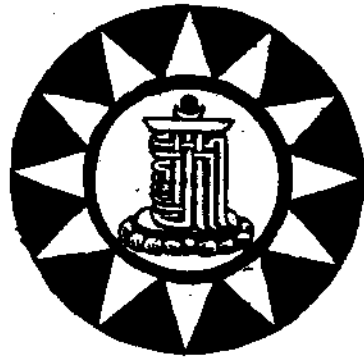
زماندهك هجوم قيلماسا ، مدافغه قيلماسا ، قايس يردين شونداغ پارلاق  
و غالب كلكان اسملرنى آلا دور؟ ديمك اكر بزرلر غيرت قيلماساق  
هر وقت قورقساق ، موندان دوشمانلر كه اك زياده ياخشى فرصت  
بريمز . دوشمانلر هيچ مانع يوب ديب كوندن كون آرتقچه بزر كه  
تجاوز قىلالار . انبى و كله جك بزرلر نك تهلكه مزدين صاقلامق  
اوچون نهايت غيره تلق كوچمىنى كورستوب دوشمانلر كه حركت  
قىلیمز . هر قانداغ تجاوز و مداخه كلسه بتون كوچمز ايله مدافغه  
قىلمق لازم در .

( ۳ ) اوشو قتم عصيان قىلغان مانفوللر عسكرى و خلقلرى بر دين بر مونداغ  
خطا حركت دين بثمان بولوب مركز حكومتىكه ياخود ولايت  
حكومتىكه تسليم قىلدیلر . موندن اثبات قىلساده چين هر تورلو  
مىلتر نك دىللى همان يوقالمادیلر . چين انقلاب قىلغاندين كين هر  
وقت بش مين حركت برابرلق دىكان شجارى چقاردى . وهم هر  
وقت عاجز مىلتر كه ياردم قىلوب هيچ جهانگرنك ظلم حركت قىلماز  
طورمق ده در . مانفوللى خلقلرى بولسا ، خطاي بولسا بتلك بولسا ،  
ياخود تور كستان مسلمانلر بولسا ، اونلر نك آراسنده اوتكان زماندين  
چققان يگلىشلىرىنى حذف قىلمق لازم در هر كم معلومكى اوزمىز بش

مىلت دىن آيرساق اتقاق بولماساق هر طرفدىن كلكان تجاوز كه هيج  
كم مدافعه قىلالمايدور .

يوقارىده اوج ماده دليلكه قاراساق ، دوشمان بزلر كه تجاوز قىلغان سري  
دولتمزده كى خلقلرنىڭ اتقارلىنى هم آرتقچە قوه تىلاندىدور . سوي يوان محاربه  
دىن بزلر كه كاتتە بر نمونه كورستوب خطاي اچده طورغان مىلتلىرى بر بريكە  
هجوم قىلىشسا هر كم هيج بر فائده لىق آلمايىدو . جتى سوي يوان عصيانچىلىرىنى  
قسقە چە وقت اچىدە اونلارنى يوق قىلىق ممكىن در . آخريكى غلبه هم چىن  
طرفنكه كليش دىب ايتىلىمن . اما دوشمان ياپون يەش مىلتنك هر بر يكه  
جب قىلسا مانغوللى خلقلرنىڭ نىجە سىكه قاراگز ! جهانگر ياپون دىن هيج  
فائده لىقى آلماغان سوزنى تىمردەك بر اثبات در .

شى لو چاڭ



## 本刊徵稿簡章

- (一) 本刊歡迎投稿，其內容如左：
1. 關於邊疆之各項論文與研究。
  2. 關於邊疆各地之實地調查。
  3. 關於國外人七研究我國邊疆問題稿件之譯譯。
  4. 關於邊疆各地照片及通訊。
- (二) 來稿以三千字至五千字為原則。
- (三) 稿件務須繕寫清楚並加標點符號。
- (四) 譯稿請附寄原文，或開明原書出版年月日及地址。
- (五) 來稿本刊有修改增刪權，如不願者，請先聲明。
- (六) 稿件經揭載後，由本社酌奉薄酬，登載稿件如已在他處發表，概不致酬。
- (七) 來稿一經發，著作權即歸本刊所有，如欲保留，請須先聲明。
- (八) 來稿請寄南京本社

## 廣告刊例

普通	優等	特等	地位
前正後文	對內封面	後面底封	全面價格
二十元	三十五元	五十元	半面價格
十二元	十九元	三十元	

## 本刊價目

全年	半年	一月	出刊期
二十四册	十二册	二册	册數
三元	一元五角	三角	定價
郵費全年五角			

民國二十五年十二月二十五日出版

(本期合刊零售每册大洋一角五分)

邊疆半月刊編輯部

地址南京馬路衛松竹里一號

邊疆半月刊社

南京丁家橋

三民印務局

南京中央書局

電話二二六三八

廣州上海路

天津上海路

濟南上海路

南京上海路

上海上海路

廣州上海路

## 編輯發行者

總經售處

杭州 現代書局

長沙 金城圖書公司

南京 正中書局

力行書局

大中書局

中央商標

廣州 現代書局

天津 上海路

濟南 上海路

南京 上海路

上海 上海路

廣州 上海路

天津 上海路

濟南 上海路

南京 上海路