



對華硬化之

軍閥干政与法西斯運動

——日本最近政情之演變——

一九三二

曹重三著

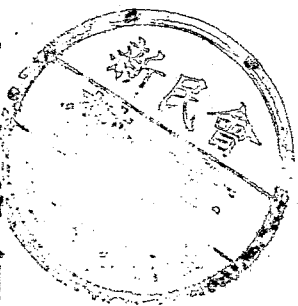


3 0528 5832 5

對華硬化之

軍閥干政与法西斯運動

——日本最近政情之演變——



一九三二
曹重三著

卷頭語

東北事變之突發，政府與地方當局及吾全國民衆，事前既毫無準備，事後又無具體應付方策，以致一誤再誤，弄成今日之僵局，造成未有之大錯，興念及茲，痛恨！

瀋陽爲東北之中心，國家之鎖鑰，富過國都，力亦雄厚，不意柳條溝一巨彈，日人垂手而得，不及二十四小時內，而遼吉數千方里之土地，竟拱手讓諸敵人，市民於黃梁夢覺中，而始知主奴之位變，自古來失地亡國，未有如此之速者也。

當遼吉甫陷之時，日軍尙未進攻齊哈，錦州猶爲我有，彼若覘

內閣未倒，幣原仍盼與我談判，第以國人激於感情，反對直接交涉，政府懾於民氣，徘徊莫定，遂失談判機會，致形勢演成擴大，及民政內閣倒，政友內閣出現，齊哈攻下，進窺錦州，彼時雖較險惡，然犬養芳澤始終未有拒絕與我談判之表示，彼時我苟能利用時機，或與彼開始談判，或藉重國際情形，頂少亦可防形勢擴大，而錦州中立區之說，總能成爲事實，則遼西一隅尙可以保，而僞國決不能成立如此之速，奈彼時國人仍一味號呼，徒事感情之憤慨，政府忙於改組，更無毅然一定之主張，及至錦州退出，僞國成立，絕交之說尙未成爲事實，而滬戰之幕已開，雙方感情愈激愈烈，形勢亦愈演愈大，彼以二十世紀之新軍器，任意炸毀我都市，破壞我文化

，摧殘我同胞，生命財產之損失，直不能以數計，我政府與我民衆，除向國聯呼籲陳訴與摩拳吶喊外，直無辦法，真不啻盲人騎瞎馬，夜半臨深池也。

及停戰協定成立，滬事告一段落，一般人咸認爲空氣漸趨緩和，雙方似有轉機，圓棹會議尙未招集，而彼邦政局又突呈變動，大養慘死，齋藤組閣，軍人氣焰益行飛揚，而對我侵略更見強硬，統一四頭政治，與承認僞國，行將見諸事實，中日至此已至最後窮境，愈弄愈僵，愈演愈惡，在我既無與彼談判之機會，在彼更公然宣言勿有與我交涉之必要，事至今日彼邦方欲百尺竿頭再進一步，不但表示要速承認僞國，設立總監，且擬增兵榆關，進兵平津，而我

政府當局至此始悔昔日拒絕直接交涉之失計，民衆亦皆恍然若失，啞然無聲，不再如昔日之徒事奔走號呼，一味感情用事矣。夫中日糾紛，演成今日極端決裂之局，暴日軍閥固不得辭其咎，而我方之不能利用時機，巧圖轉圜，一味偏重感情，亦不無關係也。

總之中國對日所以演成如此局面者，一言以畢之，曰在不知彼方實情而已。惟因不知彼方實情也，故無事之時，毫不爲之備，有事之後，倉卒無以對，彼日本軍閥所以能操縱政治，武力外交所以能邀其國人同情者，無非由於兩大政黨之不能戰勝軍閥，而兩大政黨之所以不能戰勝軍閥者，一方由於兩大政黨內閣，缺乏統制軍閥之能力，而一方亦由於兩大政黨內閣對華外交，始終無打開局面之

機會，蓋中國堅決拒絕直接談判，致彼政府不能利用外交以制裁軍閥之拔扈，設當若槻內閣時期，中國果能斟酌情形，與幣原開始交涉，則幣原五項原則，未嘗不可以修改，苟直接交涉開始，則日本縱不能撤兵，然可保軍事決不能再事擴大，一切軍事行動馬上即可停止，而若槻內閣或不至於倒，阿服軍人之政友內閣當不至出現，而對華決不至較前愈行惡化，犬養組閣，對華政策，雖較前惡化，然亦切願與中國直接交涉，以求外而轉圜局面，內而抑制軍人干政，藉以維持其政治地位，延長其內閣生命，惜我國民衆，仇日心理已成尖銳化，對於政友會歷任內閣侵華政策，既未能忘懷，而對此次犬養組閣，當然不能存好感，視犬養外交更仰軍部鼻息，一味強

硬，益激刺國人仇日之心理，值此全國反日潮達於最高時期，政府方面更無從與日方有開始談判之機會，犬養對內經濟政策，既未成功，而對華外交復愈演愈僵，則縱無兇案發生，終亦必蹈若槻之覆轍，而軍人決不能令其穩固也。政友內閣，既因首相兇狙而倒，於是齋藤起而組閣，日本對我之侵略，更行緊張，蓋民政政友兩黨內閣，對華外交，既均不能打開僵局，則祇有任軍閥之橫衝直撞，一味推演其槍桿外交而已。

齋藤內閣，日人稱之爲舉國內閣，超黨內閣，其實則爲介在政黨與軍閥之中間一內閣，亦可謂之爲半黨半軍之內閣，又可稱之爲準軍人內閣也，蓋齋藤爲海軍出身，其組閣確帶有調和性，而其閣

僚又完全與雜拌內閣，實則爲接近軍部之一內閣也。彼既接近軍部，則其所有內外政策，大半亦得依軍部意旨爲轉移，故近日日本對華政策，祇有硬化，祇有侵略壓迫，而中國亦祇得竭力抵抗，以與之拼命而已，設長此不改，則結果兩者俱敗，推其極恐不同歸盡不止也。

今者日本法西斯運動日漸抬頭，而軍人專政醞釀亦益行劇烈，齋藤內閣，不過一過渡耳，將來不久將或由軍人干政，一變而爲軍人專政，所謂法西斯專政，軍人獨裁之內閣一出，則東亞之風雲，更不知變幻到何地步？而中日之糾紛，必爲世界第二大戰之導火線也。吾人以前種種之失敗，實不能不歸咎對日認識之不足，兵書云

「知己知彼，百戰百勝，」今日國人所最遺憾者。實對彼有所不知，有時且不自知也。當國聯調查團初抵平時，團長黎頓氏曾問張漢卿主任曰「日軍進攻瀋陽時，何以未事抵抗？張主任答以「觀察錯誤」，嗚呼！中國對日之失敗，正爲此也。願吾同胞今後對日於百般奮鬥中，切毋一味感情用事，徒作意氣之爭，凡事總要平心靜氣，專從理智方面之觀察，而對於敵方國民之心理，社會之狀況，以及政治之趨勢，與夫軍事經濟之種種情形，務宜特別注意，要加以充分的考察，與客觀的批判，果能瞭然敵國內容，則自能判斷其對我方策，然後隨機應變，因時度勢，能抵抗則抵抗，不能抵抗則不妨忍辱一時，曲圖轉圜，蓋弱國外交，於喪權辱國之中，有時不能

不避重就輕棄小全大。若茫然不知，鹵莽應敵，浮囂憤激，未有不
招失敗者也，作者之意，在喚起國人努力於知彼之一途，故不揣翦
陋，草成斯篇，於救國禦敵之道，不無或補焉。（民國二年六月二〇日）

卷頭語

日本軍閥干政與法西斯運動

目次

卷頭語	一
一、軍閥獨裁之由來與文武兩派之主張	一
二、最近兩派勢力之消長	四
三、所謂「超黨內閣」之產生	九
(一) 齋藤實之出身	
(二) 超黨內閣之緩衝性	
四、齋藤內閣之內幕	一三
五、齋藤內閣之外交政策	一八
六、護憲派與法西斯運動對抗之前途	二〇

- 七、過去內閣與法西斯關係……………二四
- 八、法西斯主義運動派別與人物……………二七
- (一)玄洋社(黑龍會系統) (二)老壯會(猶存社系統) (三)經綸學盟系統
- (四)國本社(勤王聯盟系統) (五)時局轉向派
- 九、法西斯黨化之實現……………二七
- (一)大日本生黨 (二)愛國勤勞黨 (三)國民社會黨準備會 (四)國粹大眾黨
- 十、法西斯團體與其勢力圈……………四三
- (一)國本社 (二)神武會 (三)金雞學院 (四)大日本國粹會，大和民勞會，大日本正義團 (五)大化會，建國會 (六)紫雲莊，政教社
- 十一、軍閥勢力與在鄉軍人……………四八
- 一、軍權支配政權之根據……………四九

二、在鄉軍人會之起原與軍人干政·····	五二
三、在鄉軍人現勢及組織·····	五四
四、在鄉軍人之勢力·····	五六
五、在鄉軍人與法西斯·····	五八
六、在鄉軍人最近之活動與傾向·····	六〇
十一、法西斯運動與軍閥干政·····	六一
(一)軍人之法西斯化 (二)法西斯派與軍人主張 (三)日本法西斯之特色	
十二、法西斯運動與農村恐慌·····	六七
(一)農村恐慌之原因·····	六七
甲、貧困之主因·····	六八
一、資本主義之農業信用不發達·····	六九

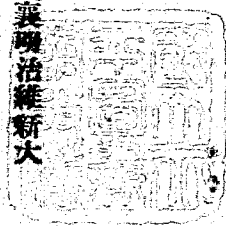
二、租稅之高壓·····	二七
乙、貧困之近因·····	七六
一、金解禁影響·····	七六
二、美國及世界恐慌影響·····	七八
三、生產過剩影響·····	七八
(二)農村運動之傾向·····	八〇
十四、法西斯運動與日本國民性·····	八一
十五、法西斯運動與滿蒙積極侵略·····	八三
十六、結論·····	八八

日本軍閥干政與法西斯運動

一、軍閥獨裁之由來與文武兩派之主張

日本軍國也，軍權偏重，殆屬當然之事。溯其遠因，一由於三藩之變，廢治維新大業，一由於中日日俄兩戰之功績昭著，而憲法之軍權獨立，亦一主因。日本推倒幕府，樹立維新大業，山縣有朋之軍隊，極有功於皇室，日本徵兵制實肇基於此，軍閥勢力亦即潛植於是。歷來反對軍閥者有久保利通，大隈重信等。彼等欲令日本成爲現代國家，必須成立政黨內閣，編制新式海陸軍，當時文武兩派甚不相能。故明治初年。卒激成兩派之衝突，所謂西南之役是也。西南之役，雖動機由於征韓，而內幕實作基於文武之不相能。結果西鄉隆盛失敗，武人政治崩壞，而文治派得掌政權，於是遂有一八八九年折衷憲法之產生。當時明治授權伊藤博文製訂憲法，伊藤完全模仿德國，規定軍權不受政治干涉，海陸兩相必須軍人出身，與首相同有上奏天皇之權力。故日本此項憲法，最

軍閥獨裁之由來與文武兩派之主張



高權力屬於日皇，另設樞密院以備顧問。未幾在憲法規定以外，又設元老院，亦有權操縱大政，則今日之西園寺公，僅其殘餘之碩果耳。憲法既規定海陸兩相，必由現役軍人出任，故遇有軍人不滿意之內閣，或新組閣之某派政黨，而軍人即以拒絕海陸兩相為挾制條件。即今日之西園寺，當年組閣會亦被軍人控制而下野，此外則更不待論。是則日本軍閥之拔扈飛揚，其來有自，非偶然矣。

日本政治可稱為半立憲國家，即代表民權之機關為內閣，而代表軍權之機關為軍部，二者各自屹然獨立，儼成對峙之勢。故亦可稱之為二重政府的國家。查日本憲法中本不採責任內閣制，但國會（上下兩院）組織內閣，均以代表多數議員政黨領袖之總裁為首相，向為日本定例。此種辦法大為軍閥所不滿，誠以如此辦法軍人無從直接掌政之機會也。故軍人常運用其勢力以為責任內閣之梗。蓋縱令一黨在國會中獲得大多數，但海陸軍部如拒絕參加，即足以陷內閣於僵局。故日本歷任內閣非受軍閥援助，作為傀儡之工具，即被軍閥挾制而致其死命。考諸既往，雖大隈重信與伊藤博文內閣時代，比較受

軍人壓迫甚微，然伊藤尙受山縣有明之威挾，而不能貫徹其主張。此外寺內內閣與田中內閣爲武人代表之首相，一時曾被文治派推翻。至於西園內閣，原敬內閣，清浦內閣，以迄於濱口內閣，若槻內閣，犬養內閣等，殆無不爲軍閥所挾制，或下野，或以身殉，未有得自由行使其政策者。今日犬養毅之兇耗，舉世驚駭，內幕顯然有軍人之背景。然而豈僅犬養，即井上臧相濱口首相原敬以及琢磨團等，殆無不與犬養同一內幕，雖謂爲均死於軍人之背景，亦無不可。

日本文武兩派之傾軋，殆爲其憲法上之先天病。日本軍閥勢力遠溯源於締造日本現代海陸軍制之山縣有朋，附麗軍閥者有反動政治家，言論家以及宣傳之輩。現在日本軍閥領袖爲南次郎大將，所謂文治派領袖即爲民政友兩黨領袖。以前得勢之民政黨與政友會，對於軍閥之要求獨裁政治制度，認爲根本上與政黨政治相背馳。軍人派認日本今日需要，在造成一大帝國，而必獲得廣大之資源與市場，故積極主張向中國攫取領土，而採取高壓之武力政策。文治派以爲擴充領土在經濟上并不合算，由台灣朝鮮即可證明

，是故欲繁榮貿易，實較擴充領土爲急要。對於中國毋需結好以擴充貿易，而不主張攫得領土，以招中國人之仇日，并惹起國際之非難。且武人主張不應參加國際上任何會議，如和平會議與裁軍會議及國際聯盟等，以限制其行動自由，故頗主張模仿美國之採取門羅主義，孤立於國際之外，而行其亞細亞之霸權政策。對於文治派之追隨歐美外交，乃大不爲然。而文治派鑒於經濟之不況，人民生活之困難，方主張預算節約政策，以減輕農民之負擔，俾社會生活日臻於安定，因是之故，勢必裁縮軍備，此更與軍閥之擴張軍備主張大相衝突者也。

二、最近兩派勢力之消長

文武兩派鬥爭，根本原因固如上述，而其足以爲兩派鬥爭之口實，及使兩派鬪爭日趨於緊張者，則爲對華外交政策也。蓋兩派之互相水火，最近多以對華交涉爲焦點，尤以對我東北爲唯一之目標。當民國十七年國民軍北伐之成功也，彼時正值日本田中內閣

時代、田中以陸軍大將而任首相并自兼外相，可謂完全代表軍人代閣時期。當時對中國政策，可稱之爲槍桿外交。所謂濟南慘案，皇姑屯炸案，以及阻止東北易幟等，種種武力壓迫政策，可謂大露其軍閥對華之本來面目。當時軍人氣焰萬丈，日本國內無論財閥與小商人，均敢怒而不敢言；然卒因對華政策失敗，日本社會譏爲軌道之外交政策，大爲國人所不滿。於是代表民政黨之濱口總裁，對田中之橫衝直撞外交，尤力事攻擊。益以閣僚因私鐵案而賊案發生，田中因而去職，嗣乃死於外室，軍閥對此極形憤慨，然卒爲輿論所不理，而竟招失敗。此爲日本最近文治派戰勝軍閥時期。然而軍閥對此認爲奇耻大辱，自然決不甘於雌伏，對民政黨內閣。必思有以報之，其因即種於此。田中失敗，政權落於民政黨之手，而濱口氏對軍閥醜行，大事攻擊。氏以堅卓之人格，力主揮節政策，爲西園寺公與樞密大臣牧野氏所墨重，資格既老，名望亦著，軍人爲之側目。一九三〇年倫敦海軍會議，濱口迫令海軍承受幣原限制海軍之方案，當時日本海軍界至爲憤慨，甚至有軍官十人組自殺團，海軍軍官有在車軌剖腹自殺者。幣原外交政策，對國

最近兩派勢力之消長

五

際則採取協調合作，對華則採取經濟發展，贊助中國政府完成統一，當時頗得輿論贊許，而大阪商業界尤表同情。蓋濱口主張欲獲得中國市場，及東北原料，務採取和平方法，以外交手段達到最後目的，而決不主張採取武力手段。此種政策大為軍閥所反對，至譏之為退讓外交，軟弱外交，失敗外交。及一九三一年閣議宣布陸軍撙節預算案，更大為軍閥所不滿，於是一方面主使關東軍司令部煽動在東北居留民，紛紛向國內請願呼號，故意捏造中國排日之種種無稽事件，以聳動國內之聽聞，一方鼓動少壯派軍人及日本愛國青年團，如黑龍會國本社等團體，從事反對政府外交之運動。結果濱口卒死於難，顯係由於軍人背景之主動，待無疑義。

濱口死後，民政黨失去重心，若槻內閣，勢力遠遜於前。蓋內而不能統一本黨之意見，外而罕邀各方之援助，益以南次郎少壯軍人派領袖入閣，軍人之飛揚拔扈，視若槻如無物。而幣原更為軍閥攻擊惟一之目標，銜恨入骨，而其時東北問題醞釀，業已成熱，知欲打開當前文治派之束縛，非於東北開一空前之紀錄舉動不為功。故當重光與宋子

文對於東北懸案正在接洽有眉目之時，而九一八事變即突然發生。於是日本輿論突然轉變，均傾向軍閥之主張。若槻幣原一方囿於軍閥之氣焰，一方顧忌民衆心理之趨向，遂亦表面上對於軍閥不得不牽就敷衍，隨聲附和矣，卒致受軍閥壓迫，使若槻下野，是爲軍閥戰勝文治派之一時期。在少壯軍人派以爲此舉，不但對民政黨私恨可以得復，而田中併吞滿蒙之遺志，亦得如願以償，是誠軍閥所認爲最大快事者也。

日本軍閥一時推倒民政黨內閣，固可告一時成功，然深鑒田中之失敗，而恐再蹈其覆轍。於是當若槻下野，另新選舉時，乃公然援助民政黨敵人之政友會出臺。於是軍人架飛機到處散佈有利於政友會傳單之舉。此時民政黨之中堅，即前井上藏相。關於民政黨之選舉，頗關重要，而井上因預算關係。尤爲軍閥所銜恨。乃竟突然被狙殞命，犯人與刺濱口首相同一背景，不問可知。井上死去，民政黨遂不可爲，而與軍閥接近之政友會，隨繼而組閣。犬養毅，雖被軍人援助以出，然而內受與黨之多頭掣肘，外被軍人之極端壓迫，所有對內政策，及對華外交，只有仰軍人之鼻息，而作一傀儡式之政府而

最近兩派勢力之消長

己。然大養自濱口死後爲日本憲政惟一領袖人物，而芳澤又爲有名之日本外交官，對於目下之軍閥舉動，表面雖無可如何，而心中決不甘服，靜候機會之來，必設法有以抑制軍人之拔扈，此爲軍閥所深知。故如荒木派深恐傀儡政府不可久持，終不如自身組織獨裁政府之無往不利；於是推倒一黨內閣，攻擊政黨政治之說一時勃興。而軍人復假藉協力內閣，舉國內閣之說，以爲其打倒政黨內閣之張本。識者早認爲大養首相。決不久於其位，更不能絲毫得貫徹其主張。實不料五月十五日東京大兇變發生，大養竟死於非命也。是爲日本空前之大暴動，兇手均着陸海軍制服之軍人，顯然背後有強有力之背景。於是政友會內閣，遂呈動搖之現象，當大養死後，高橋藏相受命暫代首相。按照日本政治前例，首相在任死去，當然仍由政府閣員出而組閣，從無另由政府與黨以外組閣之理。彼濱口中途死去，即由若槻出代，即其例也。但事爲軍人反對，務達到其本來之主張，故荒木有「如再由一黨組閣，則軍部決拒絕陸海兩相之參加」之表示，其態度之強硬可知。軍閥至此可謂悍然不顧一切，有舉國莫如彼何之概。文治派至此，乃不能不如戰馬

寒蟬，斂跡息聲矣。

三、所謂『超黨內閣』之產生

犬養死後，政友會爲爭黨首而有床次竹二郎，久原房之助，與鈴木喜三郎三派之對抗。結果爲環境所迫，因欲急欲振作黨內勢力，團結對外起見，遂推選鈴木爲總裁。以鈴木實爲政友會之嫡系，而握有政友會之實權故也。鈴木之意，以爲必能拜命組閣，乃軍部反對甚力。政友單獨組閣既不爲軍人所許，而與民政黨聯合內閣，亦招軍人否認，蓋軍閥絕對欲推翻政黨內閣也。西園寺嚮於軍人之氣餒，至此亦深感棘手，重臣如高橋臨時首相，倉富樞秘院長，牧野掌璽大臣，亦認爲非組超黨派內閣，不足以打破僵局。而重臣心目中，均認爲鈴木內閣不成問題，必須由超黨派之名流，如山本權兵衛，或齋藤實子，與平沼騏一郎男三人中任選其一，而山本氏亦力主有組舉國內閣之必要。元老派清浦奎吾乃向西園寺進言，推薦海軍派元老山本權兵衛出而組閣，卒因山本以年老堅

所謂『超黨內閣』之產生

辭，乃轉薦其素所提拔之齋藤實以自代，西園寺復與陸軍元帥上原，海軍元帥東鄉，宮內省大臣一本，內府牧野，侍從武官長鈴木徵求意見後，乃奏告日皇，於是內閣糾紛乃告一段落。

齋藤之出身

齋藤實日本岩手縣陸中水澤藩士齋藤耕平氏之長男。生於日本安政五年十月。幼受武士道教育。十四歲赴東京投考陸軍幼年學校失敗，翌年即明治六年入築地之海軍兵學校假讀，十五年任少尉，後升海軍士官，與海軍先輩仁禮景範之女春子結婚。故氏之事業，與日本薩藩實有淵緣焉。氏充海軍大佐時代，曾在山本權兵衛伯海相部下，由巖島艦長提升局長，官階至少將。後明治三十九年西園寺第一次內閣時，爲海軍大臣，是爲氏入內閣之始。此後連任海相五任。及大正三年山本內閣時代因事辭去，乃編入預備役。從此乃歸鄉里，或釣或飲，與世隔絕六年之久。大正八年原敬首相時乃榮任朝鮮總督。氏統治朝鮮八年有餘，屢受韓人之暗殺，但終未傷命。昭和二年出席日內瓦三國軍縮會議，受全權重任，歸國不久，旋即辭去朝鮮總督職，轉爲樞密顧問

問官。昭和四年山梨辭朝鮮總督，氏復任朝鮮總督，時年已七十二矣。及政友會組閣氏乃辭職歸隱。此次出任首相，實緣其海軍出身，與西園寺又相契，且與民政黨有相當關係，惟與陸軍界情感稍疎，然在日本今日比較各方適宜人物，除山本權兵衛一人外，即無有出其右者。

超黨內閣之緩衝性

超黨內閣，日人稱之爲第一流人物內閣。此次齋藤實所以得組閣，固如上述，然亦別有主因，即政友與軍部之爭是也。政友會新總裁鈴木喜三郎氏，自以爲遵照國家憲政正軌，及濱口內閣先例，當然繼犬養出而組閣，故當被推爲總裁後，即發表極強硬之意見，謂不論軍部意見如何，若組閣命降於政友會時，當選拔才賢，組織政友會單獨之強力內閣，以當此重大時局。至於與民政黨組協力內閣，絕不予以拒絕。若大命降於政民兩黨首領以外，個人決不加入，以監視政局之變幻。鈴木并發表五項政綱，一、除去國民生活不安，二、充實國防，三、刷新外交，四、政界淨化，五、思想善導，以喚起輿論之注意。一方并與荒木接洽進行組閣事，但荒木因鈴木

發表強硬單一內閣意見，甚受刺激，而少壯軍人尤多反對，認為無論政友單一內閣，或以政友為基礎，而與民政黨組織混合內閣，究不能刷新政黨積弊，使政治淨化，以打開當面之內外僵局。且認鈴木內閣為犬養之續。決不能貫徹軍部之主張，故出以堅決之反對，而高倡舉國內閣之議，於是鈴木內閣遂歸泡影。

當鈴木內閣聲浪沉寔之時，而平沼騏一郎男組閣之說頗為有力。蓋平沼騏一郎為日本國粹派首領，即國本社長。代表法西斯之日本國家社會主義，而趨向獨裁運動者也。氏與荒木同為國本社負責，為接近陸軍部最有力之人物。故少壯軍人多欲擁護之以作由打倒政黨內閣而入於軍人獨裁內閣之一過渡時期工具。誠以平沼內閣亦即變相之軍閥內閣也。當此時，充內閣產婆役之西園寺，頗懼於軍人氣焰，有無可如何之勢。在軍人之本意，絕對推倒政黨內閣，而樹立一軍人內閣。而薩派中軍人，更多主張擁護東鄉元帥以比美於德國之興登堡。同時對於與荒木陸相組織國本社之平沼騏一郎組閣，暗中更贊成其實現，而表面上又不好公然提出，以增加其干政之惡名。但設平沼騏一郎出而組閣

，則日本憲政完全出軌，而文治派擁憲運動，必大事擴大，兩者水火益烈，其演變殆不可測。況軍人此次公然干政，與參加兇變之舉動，實爲元老派與資本家同感不安。故重臣會商之結果，務須於兩者之間擇其富於調和性之有名人物。齋藤既比較與政黨接近，而又與海軍及樞密院元老院均有相當之淵源。此其所以當選也。

四、齋藤內閣之內幕

齋藤內閣，謂之超黨內閣可，謂之混合內閣亦可，實則爲雜拌內閣，爲過渡內閣。與其稱之爲第一流人物內閣，勿寧稱之爲最無實力內閣之爲切當也。蓋齋藤內閣，係以政友爲本，民政爲副，組織而成，所謂「政三民二」之內閣是也，茲就其閣員分析於後。

內閣總理大臣——海軍大將子爵齋藤 實

外務大臣——齋藤暫兼嗣由滿鐵總裁伯爵內田康哉出任

大藏大臣——前大藏大臣高橋是清連任（政友）

齋藤內閣之內幕

齋藤內閣之內幕

內務大臣——男爵山本 達雄(民政)

陸軍大臣——前陸軍大臣荒木貞吉連任

海軍大臣——海軍大將岡田啟介

司法大臣——檢事總長小山松吉

文部大臣——前文部大臣 三郎連任(政友)

農林大臣——前台灣總督 文夫(民政)

商工大臣——男爵 中島

遞信大臣——前台灣總督南弘(政友)

鐵道大臣——前遞信大臣 三土忠造(政友)

拓務大臣——民政黨幹事長 永井柳太郎(民政)

除外務大臣一時由齋藤暫行自代外，其餘業已決定。夫齋藤內閣，本係超然內閣，而芳澤又係日本著名外交家，此次何以不能留任，實由芳澤與犬養同爲軍閥所不滿，而

芳澤對於軍閥之氣焰，尤深感不快，縱委屈俯就亦不能滿軍人之意也。軍閥之意，欲以現駐俄大使廣田爲任外交大臣，而齋藤則主張內田康哉，亦有主張駐英大使松平者，但軍閥均表示反對。現內田已返東京，實任之期，將不在遠。閣員中內務大臣爲民政系之山本達雄，有大藏大臣則爲政友會之高橋是清，兩人各代表其本黨經濟政策之主張，而民政黨與政友會之經濟政策又根本不相同，則將來行政之進行實爲一大困難。於此果能尋出調和之新劑乎？由兩黨之經濟政策觀之，頗令人尋味也。設或各持成見，其爲齋藤內閣一大致命傷，蓋內閣可，本既爲內務大臣，爲貫徹其行政主張計，則對於以前政友會內閣時代所委青島地方官吏不能不大事更換，而擇本黨內之嫡系黨員，或其他之能幹分子以補充之。然而此舉最感困難，蓋果事更動，則招政友會敵黨之反對，否則又難於進行，此亦一問題也。此次閣務兩派首次之衝突，即爲內閣各部政務官問題。齋藤首相爲避兩派爲政務官而易引起糾紛起見，乃有廢置政務官之意見，結果經討論後仍然存置。至於政務官分配問題，先決定人數比例原則，即決定政友會十二

，民政黨八，貴族院四是也。山本內相欲將內務省政務官完全更動已所信任之本黨分子，爲此問題乃大起爭執。山本主張，非挽己人則不能貫徹其行政之主張及便利，而政友方面則認爲既組超黨內閣，更不應必須委民政黨人以違組閣之真精神。齋藤爲此事一再向各方疏通，山本堅持其主張而不表示絲毫讓步。結果政友會不得已讓步，政務官糾紛始告一段落，而兩黨水火乃益深。茲將其政務官列表於左，藉了解其分野。

內務次官齋藤隆夫(民)參與官藤田永吉(民)

大藏次官堀切善兵衛(政)參與官上塚司(政)

外務次官瀧正雄(政)參與官澤本與一(民)

陸軍次官土岐章子(貴)參與官石井三郎(政)

海軍次官堀田正恒(貴)參與官川島正次郎(政)

鐵道次官名川侃市(政)參與官板谷順造(政)

商工次官岩切重雄(民)參與官松村光三(政)

文部次官東鄉實(政)參與官石坂豐一(政)

司法次官原修次郎(民)參與官岩本武助(政)

遞信次官志賀和多利(政)參與官立花種忠子(貴)

拓務次官堤康次郎(民)參與官木村小左衛(民)

此次軍人干政，本有違日本憲法精神，而軍人實質參加兇案，尤爲違犯軍律。故荒木陸相仍復留任，(荒木留任之理由在貫徹其侵略東北之政策，)不但民政政友兩黨反對，即貴院亦大爲憤慨。當六十二次國會開幕時，大興質問，雖一時苟爲彌縫，而將來亦一隱憂之問題也。總之，齋藤內閣在歷史方面，實與民政黨接近，故政友會對齋藤委中川健藏氏爲台灣總督，認爲偏袒民政黨。大爲憤慨，當齋藤組閣命下時，政友會表示冷淡，本不欲援助，但迫於舉國一致赴難之義，終爲各方壓迫，不得不屈伏耳。民政黨對於齋藤表示盡力援助，若槻雖未親自出馬，但舉民政黨元老派之山本氏以自代。貴院對齋藤雖諒解，但認爲荒木留任，齋藤俯就軍部，頗露不平，結果暫取觀望態度。齋藤海

齋藤內閣之內幕

軍出身，與陸軍毫無淵源。陸軍對齋藤祖閥，一時雖無反對表示，然究對齋藤取靜觀態度，由上述各幕情，將來如何殊難樂觀。故齋藤內閣日報譏之爲「一人騎三馬」式之內閣，將來馳騁自如，自極困難也。蓋軍人之拔扈，齋藤既不能制服，而兩黨之對立，益趨於嚴重。加以兩黨首領，均未入閣，所謂第一流人才內閣，尤屬有名無實。此外更令舉世注目者。即代表日本法西斯黨魁之平沼男未入閣，則將來必有乘時崛起之日，決不能久甘雌伏，實爲齋藤內閣之一大敵人，而與日本政局根本上含有重大之危險性者也。故齋藤內閣，決難維持長久，將來或爲護憲派之兩大政黨，取而代之，或爲右傾法西斯黨攫奪其政權，皆在不可知之數。惟依目下日本情形推演，政黨積弊太深，既爲民衆多數厭棄，而右傾勢力因有軍人背景，確有怒潮初發，難爲遏止之勢。故代齋藤內閣而起者，右傾最爲有力。此不僅日本政局逞一大變化，而與遠東及全世界和平上，均有莫大之影響也。

五、齋藤內閣之外交政策

齊藤本係軍人出身，而此次組閣對於軍部之主張，又係完全屈服，則其外交政策，當然要仰軍閥之鼻息，不言可喻。據東京朝日新聞五月二十四日載，貴族院倉地鐵吉本日午後一時訪問齊藤，關於新內閣之滿蒙對策，以此際滿洲國之狀況實不容樂觀，必須努力迅速維持滿洲國之治安。然其最大問題，乃係日本與滿洲之經濟組織的統制，是以外相應採取由首相兼任之方針，以便確立對滿政策等詳細進言。又齊藤內閣之政綱政策，認為有預先決定之必要，齊藤因於二十三夜與湯淺，丸山，有吉等慎重協議，結果決定軍權統制問題，救濟農村，斷行生活安定策，解決滿蒙問題。又齊藤答鈴木質問謂新閣所擬對滿政策，當力圖貫徹既定方針，決採積極政策。又齊藤在六十二次議會演說外交方針，大致則謂：

- (1) 對上海務實現圓棹會議，以達最後目的。
- (2) 對滿洲承認現在滿洲國成立之事實，竭力圖謀該地之治安，并早期承認滿洲國。
- (3) 對俄希望蘇俄諒解，日軍出兵北滿之目的，決無與俄挑釁舉動。

(4) 參加國際經濟會議，軍縮會議，貫徹既定主張。

(5) 對國聯採用十五條日本始終反對。

總據以上情形，可知齋藤新閣外交政策，仍不脫軍閥外交窠臼，而對於東北更有順從軍人意旨變本加厲之勢。所謂早期承認僞國，樹立獨頭政治之滿洲都督，在東京秘密進行上海圓棹會議等，殆無非荒木之外交而已。故現在之所謂新內閣者，特荒木之御用品耳，傀儡具耳，更何所謂新內閣外交方針？吾人從此次日本東京兇案，及齋藤組閣，則日本政治推演將日趨於專制式之反憲運動化，而對於外交將日趨於武力之高壓化。換言之，日本今日內閣，徒有虛構，無論內政外交，殆無不受制於軍閥，日本政治直可稱之為軍閥獨裁化而已。

六、護憲派與法西斯運動對抗之前途

日本改造雜誌第十四卷第六號馬場恒吾發表「犬養內閣與軍部」一論文，其冒頭即

謂「軍部常爲內閣之謎，謎解則內閣存，謎不解則內閣倒。第二次西園寺內閣，因未通過陸相上原之增加二師團而倒。清浦吾伯內閣，因未通過海相候補之加藤友三郎海軍擴張之要求而流產。田中義一內閣，因滿州炸張作霖案而崩潰。近若槻內閣自竟因內相安達謙吉協力內閣之主張而辭職。夫安達何故而唱協力內閣，則其中已含有軍部背景之法西斯運動也。今則軍部欲擁平沼內閣，而欲推翻犬養內閣，是殆法西斯內閣之再燃，亦即犬養遭難之由來，與政友會內閣崩潰之主因也。」觀此則於日本近來政變之趨向已可瞭然矣。日本政治運動，實原日本社會運動而變化。日本社會運動，分左右兩派。左派無產階級以馬克思爲中心，欲根本打倒資本主義社會。右派無產階級以國家社會主義爲中心，欲依藉軍閥爲後盾，收財閥財產爲國有。此即日本法西斯運動之起因。彼共產黨之左派，在日本祇有潛伏勢力，尙未成爲表面化。至於右傾之法西斯運動，近來頗有逐漸擴張之事實，已足惹起日本政局之極大波瀾。蓋法西斯運動，專在推翻政黨內閣，否認議會政治，而欲假軍人官僚之力，組織一強有力之內閣。一方對外行其強硬外交政策

，一方對內沒收財閥資本，救濟農村困難。此派以國本社爲中心，平沼爲首領，荒木爲大護法。當東北事變發生以來，軍人之氣勢，在日本社會中爲之大振，法西斯運動愈成具體化。而民政政友兩政黨內閣，均因此而招兇變，以至於崩潰。法西斯政治運動，既成表面化，政黨政治大爲動搖，民政政友兩大政黨深感不安，於是乃有護憲運動之出現。蓋二者一爲擁憲，一爲反憲，一以財閥爲中心，一以軍閥爲護符，兩兩對峙，根本上即不能并立者也。

當犬養在時，五月八日政友關東大會，犬養演說，對於法西斯運動批評謂，『近來一部階級之間，有否認議會論之傾向，此無乃去政治實際上太爲迂遠，到底不能有改善之可能。吾人對此決定信仰議會政治之妙用，而有十分改善之可能性。……對於極左極右均否認現在政治之實況，吾人決不爲之搖惑，而努力向刷新積弊之途邁進云。』而五月十日民政黨神奈川支部若槻總裁，對於法西斯專制政治運動，亦大爲攻擊，是皆可爲護憲運動之表現也。此次犬養內閣崩潰，完全受軍部之主動，然軍部保藏之平沼內閣，

卒亦歸於失敗者，實係護憲派反攻之力也。齋藤內閣正爲調和兩方之對立的僵局，應時而出，是以齋藤內閣可稱之爲暫時的一種緩和劑。至於今後兩派形勢之推演，實令舉世所注目。惟自犬養被刺以後，日本輿論對於法西斯運動，均一致攻擊。據東京合衆社五月二十五日電稱，日本反對法西斯運動漸爲有力，反對此種意義，由一部軍人及反動團體引導，現已公開指摘此種計劃。重要報紙，駁斥法西斯運動。時事新報謂「此種運動爲日本帝國歷史中邪僻政治暗流，威脅國基。」朝日，日日新聞警告人民，「日本憲法保證之人民自由，一旦失去，欲再得之，非常困難。」據東京朝日新聞五月十八日載，全國町村長大會第二日即十八日午前九時，於金澤市公會堂開會，由香川縣木多村長，提出排擊法西斯運動之提議案，博得全場贊成，遂於掌聲如雷之際決定通過。其提案內容，畧謂「故犬養首相之兇變，國民對之不勝遺憾。近來如小兒病之法西斯傾向，以憲政常道而言，實爲寒心。而海陸軍人出於急先鋒之直接行動，尤屬難言之事。故吾人對於此種非法運動，不能不極力排斥。」此外無產黨左派民衆，對於法西斯運動，亦認爲時

代落伍之封建軍閥勢力復燃，正與民主社會主義相背馳。此亦足覘日本民衆傾向之一斑也。

七、過去內閣與法西斯關係

日本自大正後半期，以來之歷任內閣，由其每次變遷中，可以觀察政黨政治與超然內閣及法西斯之關係，甚爲複雜。由其過程中，更可以明瞭其內幕。茲爲便利起見，將歷任內閣分別表列於左。

近十五年來日本內閣更替表

時期	閣揆	性質	實質	與黨	反對黨
大正八—十年	原內閣	政黨政治完成期		政友	憲政國民
大正十一—十一年	高橋內閣	同		同	同
大正十一—十二年	加藤友	超然內閣		實質爲政友內閣	同

大正十二年	山本第二 次內閣	(事變內閣)	國民憲政 好意中立	政友
大正十二—十三	清浦內閣	超然內閣	少數黨與 政友本黨	政友民政與革 進俱樂部
大正十三—十四年	加藤內閣	政黨內閣護憲三派	憲政政友革 進俱樂部	政友本黨
大正十五年	加藤第二 次內閣	同	憲政	政友反對政友 中立
大正十五年—昭和二年	若槻內閣	同	憲政	同
昭和二年—四年	田中內閣	同	政友	民政(新黨俱 樂部)無產
昭和六年	若槻第二 次內閣	同	同	同
昭和六年—七年	犬養內閣	同	政友	民政無產

由上表觀之，日本政治變遷，以原內閣為政黨政治完成期。而清浦之超然內閣，為三派內閣所打倒。自此以後，濱口犬養兩內閣，均獲得最大多數之議員，是為政黨內閣之高潮期。但政黨政治完成者之原內閣，曾反對普選，至護憲三派內閣，所謂資產階級

過去內閣與法西斯關係

德莫克拉西式之普選，始打破封建勢力而告成功。自資產階級德莫克拉西完成期以後，直至歐戰後，資本主義一般的恐慌之深刻化，（日本昭和二年大恐慌）於是田中內閣之法西斯化，遂應時而起。蓋資產階級的德莫克拉西，其貧弱已達極點，根本上自然發生變化。迨資本主義沒落至第三期前後，則法西斯化之運動最易出現。田中內閣完全軍人式的內閣，其內外設施，無不欲造成一專制獨裁之形勢。其所以卒歸失敗者，以田中計劃不周，而國內德莫克拉西餘勢尚在，國外又正當中國革命軍北伐最勝利時期，田中之企謀遂終歸失敗矣。至濱口內閣着手於資本主義之合理化，犬養內閣有產業五年計劃之政綱，其進行均感困難，殆亦資產階級德莫克拉西政治之掙扎而已。濱口犬養兩內閣政策，既未奏效，而一般經濟行詰，與農村生活不安，失業者遂漸增加，自殺犯罪，更層見而迭出。無產階級當然易逼入極端的左傾或右傾。極端左傾則為共產派，極端右傾則為法西斯派。益以軍人多來自田野，對於農村困難達於極點，當然更表同情於法西斯運動。至於政黨內部之黑暗，與派別之分裂，及一二野心家之官僚策動，更足以使法西斯內

閣之運釀愈成表面化。蓋民政兩黨，既皆以財閥為背景，而民政支持之財閥三菱，與政友支持之財閥三井，其政策雖有積極消極之不同，而均達於疲敝徵象，不但為民衆所反對，抑亦為軍閥所厭棄。日本近來社會對於政黨競選之腐敗，與人事行政之積弊，本厭惡已極，根本上多不願議會政治。況濱口犬養，相繼遭難，兩黨均多頭分歧，缺乏傑出領袖，實為政黨政治自身末落時期之徵象。而日本軍國教育之結果，在一般社會，早既同情於軍閥。平日且然，況當此對華侵略緊張之際，軍閥勢力更有左右全國之勢。蓋國際形勢，對日愈不利，社會愈倚重軍人，同時經濟財政日陷窘迫，人心愈行不安，而一般傾向法西斯心理愈增，此日本法西斯運動所以逐漸抬頭，而法西斯內閣運動愈成具體化也。

八、法西斯主義運動派別與人物

自東北事變與上海戰事發生以來，日本之法西斯主義運動，亦可稱之為愛國主義運

法西斯主義運動派別與人物

動，幾如怒潮澎湃，萬馬奔騰，形成一大陣營。所謂日本主義，國家主義，國民主義，民族主義等，其思想與行動，已將昔日之馬克斯主義，自由主義，取而代之。以造成一社會運動，國民運動，以至政治中樞運動，儼然擴成一大勢力圈，此日本法西斯運動所以如暴風雨之襲來也。其團體有大日本生產黨，全日本愛國者共同鬥爭協議會，國粹會，國本社，神武會，日本國民黨，血盟暗殺團，赤化防止團，國家社會黨準備會，以及中野正剛安達謙吉等之新黨樹立，與帝大七生社，紫雲莊等。大小無數法西斯團體之形成。約括之可分爲五個系統。

- 一、玄洋社，黑龍會系統（頭山滿，內田良平）
- 二、老壯會，猶存社系統（北一輝，大川周明）
- 三、經綸學盟系統（上杉慎吉，高橋素之）
- 四、國本社，勤王聯盟系統（平沼騏一郎荒木貞夫）
- 五、時局轉向派（赤松克麿，下中彌三郎）

福岡之玄洋社，爲最有名之愛國團體，中日日俄兩役頗著相當成績。其中分頭山滿之浪人會，與內田良平等之黑龍會兩派。浪人會極端反對德莫克拉西運動，攻擊吉野博士之德莫克拉西派，至目之爲國賊派。黑龍會極力反對左傾，對於大阪朝日社有名之長谷川如是閑，大山郁夫等亦化記者，竭力攻擊，卒逐出該社，是爲日本極右翼之一愛國團體。其目的在樹立日本帝國之大亞細亞霸權。如黑龍會之明治三十四年創立宣言，『吾人恢暢肇國之宏謨，闡揚東方文化之大道，進而圖東西文明之渾和，以指導亞細亞民族之興隆爲目的』。可見一斑。浪人會自反對德莫克拉西運動以後，遂失去社會一般之同情，而呈未落之象。而黑龍會依然形成一大勢力，國士館中學校長柴田德次郎等之大民俱樂部等爲其傍系，亦甚爲活躍。最近乃糾合急進右傾分子，結成大日本生產黨之主動勢力。生產黨爲日本法西斯團體中最有實力者，與其同流者，則有日本國民黨出身暗殺血盟團之水戶五人組，同爲反共產主義及政黨既成勢力打倒之急先鋒隊。

當日本吉野作造，福田德博士德莫克拉西運動流行之際，大爲國粹愛國主義運動所

法西斯主義運動派別與人物

反對。故當時浪人會、黑龍會主要行動，即在對抗德莫克拉西派。同時對抗德莫克拉西者，更有老壯會之產生。而大川周明，滿川龜太郎，鹿子木貞信，佐藤鐵太郎，大井虛太郎，石黑銳一郎，高尾平兵衛等文字通，均爲老壯會之重要分子。大正八年米潮關後，對中國革命表示援助之北一輝氏，在上海會著「日本改造法案」一書，大得老壯會之滿川龜太郎氏，大川周明氏之贊佩。北氏本名輝次郎，其兄爲日本「祖國」雜誌主筆北聆吉氏。氏二十四歲會著「國體論及純正社會主義」一書，後至中國改名爲北一輝，參加中國革命工作，後卒歸國糾合老壯會系中之實行派，於大正九年成立猶存社。猶存社初爲北一輝，大川周明，滿川龜太郎之三巨頭。後乃有鹿子木貞信，安岡正篤，高村光治，綾川武治，岩田富美夫，清水行之助等，結合發行「雄叫」機關雜誌。猶存社之成立，不僅社會主義反對運動受此一揮「日本改造法案」之指導，實由日本主義而有改革國政之冀圖。在一般愛國主義運動中，誠劃一新紀元。其後「日本改造法案」一書被當局禁止，嗣經修改，始復出版。日本少壯將校派之急進國家主義改革分子，實多受此書之暗示。以改

造法案爲中心之猶存社，思想實更作進一步之試驗焉。其後北一輝與西田稅兩氏脫離猶存社，鹿子木貞信博士任九大教授，岩田富美夫又獨成立大化會，清水行之助亦另設大行社，猶存社中心人物僅餘大川，滿川，安岡三人。而大川與安岡二人接近軍部，關於滿洲事變，彼等甚爲活躍。而書齋派滿川氏，對此甚爲不快，遂分離而另組與亞學塾。於是猶存社無形中等於解散。大川乃以自身長年根據地之滿鐵東亞經濟調查局內少壯分子爲中心，而成立行地社，安岡則專經營金雞學院從事經學講演，於是處處與軍部接觸，發生極密切之關係。及東北事變突發以後，日本國內改革之機運，亦隨之濃厚。其潛勢力今已普及全國各方面，復與國本社提携組織一神武會，主張推倒議會政治東開始，洋門羅主義之運動，欲形成一大政黨，厲行獨裁專制，此派實爲日本新興大勢力之政團是即所謂日本法西斯蒂之主幹也。

現在大川周左右之最有力人物，爲日本全國鐵道從業員組合委員長松延繁次是也。松延係日本行地社員，與日本社會主義國民黨頗有關係，大川與亦松克磨二人之結合，

松延實有力焉。赤松於去年十一月從事於日本國民社會主義宣傳之時，而松延爲轉變其社民黨之國民主義計，遂使大川，赤松二人與建川美次少將等軍部法西斯派接近，故赤松派與軍閥發生密切關係，松延奔走之方居多。松延現在爲代表行地社參加日本社會主義研究所之一員，行地社除松延而外，尚有江藤夏雄，片岡氣介等之青年分子，而元老組之高村光治現仍任東亞經濟調查局書記長，充大川之留守役焉。此外猶存社之鹿子木員信博士以發揮東洋門羅主義，與日本主義爲宗旨，乃於東京帝大組織「日之會」。同時早大日本主義哲學者松永材教授組織「潮之會」二人皆從事於學生方面之訓練焉。

當德莫克拉西運動最烈之際，在東京帝大內以上杉慎吉博士爲中心，而結成興國同志會，以與當時校內吉野博士新人會之德莫克拉西派對抗。當時上杉門下有天野辰夫，菊池利房，中谷武世等國家主義信徒，與在野經濟學者社會主義陣容中高揭國家社會主義旗幟之高島素之氏聯絡，以希上杉高島二人接近。由校內運動變爲校外運動，遂以二人爲中心而成立經綸學盟。高島門下以賈文社爲根據，有矢部周，神水文三，北原龍雄

，小栗慶太郎，津久井龍雄，大木雄三諸人，與早大學生石川進十郎等青年分子，努力工作。及上杉，高島二人握手，擬另闢途徑，以圖發展。當時正值歐戰後意大利墨索里尼法西斯帶抬頭之際，彼等深受其刺激，遂欲模仿造成一日本式之法西斯帶愛國運動。即於國家主義精神之下，而實現社會主義的急進改革，當時二人以全幅精神，注意青年團體之統治。將個人所有私產，完全捐於經綸學盟。并與早大森傳氏率領之縱橫俱樂部，及帝大七生社，大和民勞會，建國會，護皇會，大行社等，密切聯絡，以期將來之發展。其後上杉高、氏相繼死亡，經綸學盟失去兩大中心領袖遂無形歸於消滅。而高島系矢部周等與上杉門下更團結而成愛國勤勞黨，津久井龍雄亦組織急進愛國黨，此二者乃同趨向大日本生黨者也。

在猶存社經綸學盟以外，其思想行動頗有相當潛勢力者，則為國本社，勤王聯盟之愛國教化團體。國本社之成立，初在東京帝大內因為對抗吉野博士德莫克拉西之新入會，由一部學生組織而成，與上杉博士一派相聯絡，推戴司法界平沼騏一郎，鈴木喜三

郎，爲首領。在大正十三年以打開國難相號招，而作全國普編之組織。其主要分子爲司法官吏及軍人，現陸相荒木與貴院議員菊池武夫及多數之少壯將校等，皆加入其中。國本社既與軍部有力者有最密切關係，故平沼內閣之醞釀，實以此爲大本營，而亦即日本法西斯黨之總部也。今年四月十九日國本社以平治男之名，向內外新聞記者發表日本之革新運動，應以天皇爲國家最高之目標，與道德之方行爲宗旨，意在表明國本社實爲此種教化的團體。同時平沼男同荒木共往大阪開始大規模之講演，喚起民衆之注意，幾有領導全國之勢力，誠日本將來政變上之一大動搖力也。又關於國本社之眞精神平沼男曾在本年六月號「改造」雜誌有所聲明，略錄如左。「國家最高之目的即爲道德。我國建國伊始，即以此根本精神相維繫。……我國爲一君萬民之國，故以皇室爲中心，以萬民爲輔翼，奉萬世一系之天皇，而各盡其職，努力於最高目標之完成。我大和民族愛個人之生命，尤應愛國家之生命，爲維持國家生命之永久，寧犧牲個人之生命亦所不辭。……我國革新運動，均由變態而恢復常道。如大化革新，明治維新，殆無不歸於常道

也。……爲國家最高目的之完成，有時不能不吸收外來之文物，但苟與此最高目的背馳，則斷乎排斥。故對於危險思想之流入，我等不能不極力反對，而注意於教育之感化；是殆我國最要之國是也。……又爲達吾國最高之目的，實有充實國力之必要，如經濟，如武備，均應澈底進行。……武力之充實，在維持東亞之和平，如有侵犯此和平者，當即征伐之。……我國本社本此精神，以養成健全國民之思想爲宗旨，而一般誤認爲係外國傳來之法斯西蒂派，實屬非是。……」此文係反駁指該社爲法西斯大本營而發，然其軍國精神可以概見。實則該社完全採取法西斯之獨裁制，不過因東京首相兇變，大招社會之攻擊，故特爲聲明以文飾耳。

勳王聯盟爲國本社之旁系，菊池武夫爲會長，佐藤清勝爲副會長。全國設有支部。與國體科學研究所長里見岸雄氏有相當之關係。此外後藤武夫之日本魂聯盟，與川手忠義及神木鳴津二人所組之大日護國會，均屬於國本社系統也。

第五時局轉向派，即無產陣營中一部分轉變爲國家社會主義者。此派首領爲日本國

民社會黨之下中彌三郎，係猶存社系統滿川龜太郎之契友也。下中爲平凡社長，曾與滿川二人合編「大西鄉全集」一書，對於時局活動有經濟問題研究會之組織。并聯絡日本村治派同盟之津田光造，日本農村問題研究所之中澤辨次郎等，於去年十二月十七日創立日本國民社會黨準備會。大阪勞動總聯合之坂本孝三郎，高山久藏，森榮一，近藤榮藏諸人，亦轉入國民社會主義，參加新黨準備會中。而一方社民黨內之赤松克磨一派，亦願合作，故黨之勢力一時甚爲膨脹。

赤松一派與大川周明博士握手由社民黨而轉入國家社會主義政黨失敗後，赤松一派之國民社會主義派遂於今年四月十五日脫離社民黨之母體，與赤松行動相共者有島中雄三，小池四郎，山元龜次郎，平野力三，馬島備等及日本農民總合，遞友同志會，社會青年同盟諸團體。

又勞大黨內部，從事多年勞動界之運動者今村等，望月源治，藤岡文六，安藝盛，客內善作五人，亦脫離本黨與下中，赤松合作。依現在之情形觀之，從事國民社會主義

潮流輩政黨團結尙未成熟，不過從事理論方面之彭吹，以成立一日本國家社會主義學盟。該團體以下中彌三郎，島中雄三，大川周明三人爲顧問，以早大教授林葵未夫爲幹事長，小池，赤松，平野，津久等爲幹事，石川準郎爲主事，於是樹立一大團結基礎。此種大團結卽日本無產階級極右派，現已接近國本社首領平治及陸相荒木，將來不久必形成日本一大法西斯蒂政黨可斷言也。蓋此種右傾分子，無論知識界分子，浪人集團，或有產無產階級等，其思想方面，或牢守武士道之觀念，或富於崇拜英雄霸者之心理，率皆傾向軍閥之對內獨裁，對外侵畧。故均接近軍部，而欲依賴軍人樹立一大政黨，以攘奪政權，否認議會，仇視財閥，實行推倒政黨內閣，建立一專制獨裁之法西斯內閣。彼日本近年來之暗殺，以及最近之民政兩黨首領均遭兇變，皆爲若輩之策動，而其背景軍閥又爲之助，二者狼狽爲奸，以形成今日日本之局面，殆非一朝一夕之事矣。

九、法西斯蒂黨化之實現

法西斯黨化之實現

日本近來所謂愛國主義，亦即所謂爲法西斯蒂主義，同時亦可稱之爲反社會思想主義與排外思想主義。蓋日本法西斯蒂運動之主要目的，在樹立日本民族傳統武士道精神之國家，而排除一切外來之德莫克拉西思想，社會主義，與馬克思主義等，以期建設一新興專制獨裁強有力之日本國家。今者已由理想而趨於實際化，已由主義之運動而趨於政黨之表演化，是不僅影響日本社會內一般心理之變化，實爲日本政治外交根本之動搖力。茲將其最近表現之四大黨分述於左。

(一)大日本生產黨 自栃木縣之生產黨員與麻生久氏之勞大黨員武裝衝突以來，大日本生產黨遂爲日本全國所注意。生產黨以內田良平之黑龍會爲中心，與信州國民黨，日本國民黨，急進愛國黨，全日本愛國者共同鬥爭協議會之各團體，結合而成。即以東京，大阪，福岡，爲三大根據地，刻已風靡全國。知識青年分子多爲其吸收，逞長足之進步，爲日本法西斯運動中之冠。去年六月，生產黨先以大阪地方中心之小商工人與小市民及國粹等團體而成立，次乃進出關東，移本部於東京。同時聯合地方政黨及知識分

子，集合全國代議員千名於赤坂三會堂而開第一次全國大會。其黨員竟達十餘萬。其幹部人員如左：

顧問爲頭山滿

總裁爲內用 良平

幹部爲鈴木善一，別城選一，佐藤博允，赤羽 權，堂前孫三郎，小山田劍南，池田 弘，葛生能久，八幡博堂，狩野敏，鈴木茂等。

其領導團體，除黑龍會及地方政黨外，尚有左列各團體。

東京地方——明德會，（國學者鹽谷慶一郎爲主宰）回天時報社，天行會（頭山滿之第三子頭山秀三爲首領）

大阪地方——大阪市電自動車親友會，本地日本聯盟，北濱自治會，三木組，大阪印刷職工組合經親會，仁和會。

京都地方——京都市電自動車組合，洛北青年同盟，

法西斯黨化之實現

神戶地方——公德會，與良會，大日本青年黨，

九州地方——古神道實行青年團，

此外個人參加者亦多有之。如堂前孫三郎，鶴惣市，木曾重義等人。其主義爲「以大日本主義爲國家經綸」，其政治綱領，爲對內絕對排除寄生金融財閥下之政友民政兩黨，對外主張強硬外交，滿蒙權益國民化，充實精銳之國防。其社會政綱則主張制定勞働組合法，確立罷業權，打倒官制青年團，設立愛國自主的青年團，樹立一國一家主義，以國民主義，國家統制主義，替代階級主義及國際主義，是爲日本主義黨之惟一使命。與生產黨同派者有日本國民黨，此黨之暗殺血盟團，即刺殺井上藏相與團琢磨者。當方政黨，係八幡博堂所提倡，設立於信州，名爲信州國民黨，本部在信州松本市內。一初爲地時頗有聲望。黨員普及於長野，羣馬，栃木各處，後乃改稱日本國民黨。於昭和四年十一月由執行委員長寺田稻次郎，書記長八幡博堂等舉行結黨式。顧問則有津田光造，西田稅等，而擁頭山滿，內田良平爲黨首。日本國民，加入生產黨以後，一變爲急

進愛國黨，乃歸津久井龍雄武率領。津久井係故高島門下之實行派。當高島在時，曾與石川準十郎同爲若田富美夫之大化會參謀人物。高島氏死後，與上杉博士門下之天野辰夫有創立愛國勤勞黨之畫策，以赤尾敏氏之建國會爲根據，後乃捨此而自組織急進愛國黨，急進愛國勞動者總聯盟，全日本愛國者共同鬥爭協議會等機關。先後發刊「急進」
「興民新聞」，努力於急進日本主義之宣傳，在社會方面頗惹相當之注意。現在乃充生產黨之青年同盟會長焉。

(二)愛國勤勞黨，次於大日本生產黨，而具有相當之實行力者，則爲愛國勤勞黨。該黨以大亞細亞主義之鹿子木員信博士(九大法文學部長)爲顧問。高島門下之矢部周，神永文三，小栗慶太郎等，與上杉慎吉博士門下之天野辰夫，中谷武世等爲幹部。於昭和五年二月結黨。近來軍事評論家之平田晋策氏亦屬於此黨。黨綱大體與生產黨無異。以「一君萬民一家主義」爲基礎，建設一不搾取之國家，造成一勤勞日本之社會，調和農村勤勞者，都市勤勞者，海上勤勞者之利害爲其主要宗旨。其所領導之團體，爲東

京附近之逕信從黨員組合，京都之與國青年同盟，熊本之愛國青年同盟，長野縣飯田町之支部等。其後全黨曾一度加入下中彌三郎提倡之國民社會黨準備會。

(三)國民社會黨準備會 係由愛國勤勞黨與脫離社民黨之赤松派及大阪全國勞動組合總聯合之三角同盟而成。以平凡社長下中彌三郎爲盟主。早大教授林美未夫博士爲軍師。將來急速度之發展。必構成日本法西斯蒂之一大中心勢力。惟其後赤松之國家社會主義派，與下中之國民社會主義派，擬於今年五月二十九日在東京芝協調會館舉行結黨式，屆時因戰線之不統一，兩派提攜遂告分裂。赤松派乃單獨組織日本國家社會黨，推赤松氏爲黨務長，暫時不推黨首。其黨綱主張如左。

(一)綱領——以一君萬民之國民精神爲基礎，而期建設不榨取之新日本國家。

(二)主張——(1)廢除金權之支配，徹底實行皇道中心政治。(2)以合法的手段，打破資本主義之機構，實現國家統制經濟，而期保障國民之生活。(3)入種平等，以資源平衡之原則，而期亞洲民族之解決。其中央執行委員爲今村等，山名義禎，小池四郎

，陶山篤太郎，望月源治，馬島備平野力三，安藝盛，野口榮二，等。而此黨之背後有中野正剛氏爲主動。中野正剛本爲民政黨員，後退出民政黨而從事於協力內閣，即法西斯內閣運動之一人也。

(四)國粹大衆黨 以大阪爲本營，國防社笹川良一氏爲首領，亦一地方政黨也。只以攻擊幣原外交，鼓吹滿蒙獨立，遂爲一般所注目。黨員約五萬，多係在鄉軍人，以良奈縣政友會代議士當選之陸軍少將江藤源九郎氏爲顧問。而廣島高師教授舊國家主義者田中康信氏，亦與此黨有關係。蓋此黨純爲代表日本守舊武士道之愛國精神一集團也。以上四黨，係日本法西斯蒂運動之代表者。此外類似此種政黨之團體，如大和茂松之立憲維新黨，勝治藤助之立憲安國黨等，全國不下二十以上。但黨員均甚少，勢力亦甚薄弱，將來果能形成一大團結與否，固屬疑問。然其必爲軍閥所操縱可斷言也。

十、法西斯團體與其勢理圈

法西斯團體與其勢理圈

一、國本社 以國粹主義的日本主義精神爲基礎，於政黨以外形成一大法西斯團體，其組織之嚴密與規模之弘大，及統制力之強大，實爲日本法西斯諸團體最有潛勢力者，則首推國本社。國本社在日本大正十三年時，其會長爲平治騷一郎男，即今日樞秘院副議長也。初時會員以學生爲中心，後乃加入司法官及一般軍人，現在已由一般軍人，進而加入陸相荒木貞夫，參謀次長真崎甚三郎，菊池武夫，四天王延寺，小磯國昭等中將亦皆前後加入，而前任司法大臣及內務大臣之現政友會總裁鈴木喜三郎氏亦率先加入。而原嘉道，鹽野季彥，小山松吉等巨頭，及全國裁判所職員，殆無不爲該社會員，此外代表浪人之本多熊太郎亦加入該社，而氏曾任駐德大使者也，該社實爲法西斯之大本營，亦即最高領導機關，始則完全爲一教化團體，最近則大侵入政界，所謂非政黨內閣之運動，平治男內閣之呼聲，軍閥獨裁政治之醞釀，均以此派爲中心，勢力最爲雄厚，今日日本內外政變，均受該黨所支配也。

二、神武會 神武會爲國本社理事平治左右臂之菊池武夫，與大川周明一黨之行地

社結合而成。係以否認財閥政治，政黨政治，爲目標之國家主義的思想團體也。當往日總選舉時，公然到處從事推倒議會之猛烈運動，在全國五十六個主要都市中。組成十班之宣傳講演隊，又於新聞紙上登刊否定議會之宣傳廣告，頗惹當時各界之注意。神武會全國遊說之際，而大川周明氏曾親自出馬，在名古屋各地演說，頗引起該地市民之同情，其會員屬於行地系者爲松延繁次，狩野敏等青年鬥士。屬於國本社系者，爲海軍中將千坂智二郎，海軍少將南鄉次郎諸人，至於陸軍部少壯將校加入此會者亦頗多，不啻國本社之別動隊。其勢力日漸增大，實爲超政黨色彩之最濃厚一集團也。

三、金雞學院 金雞學院即安岡正篤之私塾也。氏與大川周明曾共同創立行地社。日本暗殺血盟團之學生誠與該院有相當關係，氏當初招集許多學生專從事陽明學之講授，後來漸漸轉變，而加入軍部及官吏之急進的改革分子，與許多浪人出入其中，遂有形成法西斯主義陣營之情形。而血盟團事件即與此中少壯將校有相當關係。其幹部則有藤井少佐（上海空戰死去）參謀本部之建川美次少將系之少壯派，重藤千秋大佐，橋本欽五

郎中佐，根室少佐等軍人，至於官吏則有朝鮮警務局長池田清，內務省衛生局長大島辰次，協調會專務理事吉田茂，同勞動課長町田辰次郎諸人；所謂實力派之愛國主義是也。其舉動更較其他團體爲積極，而其性質亦較他團體爲激烈。

四、大日本國粹會，大和民勞會，大日本正義團 國粹會之名，爲日本故杉浦重剛氏所創，其主義綱領如下，（一）本會以重義氣，而尙仁俠爲本領，（二）以皇室爲中心糾合各方同志，以應國家之急，而期舉奉公之實。該會發端於大正八年十月，由於關西仁俠西村伊三郎氏所提倡，以當時之內務大臣床次竹二郎氏爲中心，及關東俠客青山廣吉，篠信三郎等協力而成，對於水平社問題，及社會主義與勞動組合問題，極力抗爭，現因會員之增多，內部遂分爲關東關西兩大派，大和民勞會，與國粹會本相類似，不過規模較小，係大正十年一月在關東之大親分河由合德三郎組織而成，其宣言「一旦遇有緩急，則義勇奉公，以輔贊天壤無窮之皇運。」是亦尊王之一派也。其現在總裁爲藤代天放，該會富於實行性，頗爲世人所注目，加入大和民勞會員有社會主義者堺利彥，松本

薄三等。大日本正義團，於大正十四年以關西老俠小林佐兵衛之酒井榮藏氏爲主宰。昭和四年以後始設總部於東京，次第延及於關東一帶，其團員概着黑制服，其團體出發時，團長騎馬，團員則列隊，儼同軍隊，殆完全模仿意大利之墨索里尼然，所謂法西斯化之一愛國團體也。

五、大化會，建國會 岩田富養氏領導之實行團體也。岩田氏與北一輝同爲中國革命之奔走兒，大化會以實現新文化爲目的，而命名也。命名之人爲與暗殺血盟團最有關係之日本國學者權藤成鄉氏，亦知名人也。當高富素之在世時，使大化會爲國家主義之行動隊，其思想指導有高野門下之北原龍雄，津久扶井龍雄，石川準十郎諸人，岩田自身亦非一介之暴力團，氣魄雄厚，甚能活躍之人物也。建國會爲故上杉愷吉博士所創立，於大正十五年二月十日日本紀元節成立，當時上杉爲會長，上杉死後，赤尾敏爲主宰，受名古屋國家主義理論家之井筒節三氏指導，慶應大學預科教授巖田胸喜氏從旁幫忙，該會爲最反對共產主義之一集團，以天皇中心主義而謀改進爲目的，到處宣傳其主張

，而對於共產黨赤色之集會團體，動輒出以襲擊亂鬥，故頗惹世人之注目焉。

六、紫雲莊，政教社 紫雲莊因東京犬養首相之兇案，而突引起中外之注意，亦一愛國主義團體也。其領導人物爲橋本徹馬氏，橋本爲人頗受原敬，橫田千之助，田中義一之知遇，因此關係世人遂謂紫雲莊爲政友會之別動隊。與紫雲莊有關係當代人物中有秋山定輔，長島隆二，宮田光雄，西岡竹次郎諸人。而橋本氏與大竹實一及舊日本主義者五百木良三等，城南莊，爲國家主義運動之極先鋒，五百木即「日本及日本人」雜誌之主筆，政教社之主動人也。曾與田中義一大將有相當之關係，田中死後復與久原房之助有相當交誼，蓋政教會與紫雲莊同爲含有異彩之團體也。

十一、軍閥勢力與在鄉軍人

(一)軍權支配政權之根據 軍權支配政治，爲日本現代政治之一種畸形病，病根已深。治療非易，苟政治上無根本之改革，恐今後數十年間日本政治，仍不能免於軍人之

宰割。夷考其原因，蓋有二焉，一爲軍事行政制度之流弊，一爲軍事組織之緊密，因制度既有根本之缺憾，乃造成現在軍人支配政治之病態，又加以完密之組織，潛勢力乃益堅固而不可拔，二者實有因果之關係也。

何以言軍事行政制度之流弊也？

日本維新以來，崇武右文，六十年來，養成尾大不掉之勢，在內則干涉政治，釀成禍變，對外則倒行逆施，惹起國際糾紛，軍閥之罪惡，擢髮難數。推原其故，決非偶然，國法上實傳以羽翼。日本可軍政之機關，爲陸軍省與海軍省，司令之機關，爲陸軍參謀本部，海軍軍令部，教育總監部。陸海軍大臣，有直接上奏權，卽日人所稱爲帷幄上奏是也，內閣總理大臣，不必與聞其事，亦不必同負責任，故海陸軍大臣之權力，有時且在內閣總理大臣之上。軍令三機關，獨立於內閣之外，三機關長官不與閣員同其進退，所掌事務，內閣亦無權干涉，此三機關乃軍閥之巢穴也。在軍政軍令機關之外，尙有軍事最高機關，卽爲元帥府與軍事參議院，以勳勞卓著之陸海軍大將充之，爲日皇之

軍閥勢力與在鄉軍人

最高顧問機關，其地位在一切軍事機關之上，非內閣所能統轄，固不待言，此兩機關乃軍閥之孵化器也。此尙爲平時之編制，若在戰時，則陸軍參謀部及海軍軍令部，合組大本營，由參謀總長主持作戰計畫，陸海軍大臣，列席於其下，卽內閣中之外務大臣，亦歸參謀總長指揮，處理戰時外交事務，如此制度，安能不令軍人支配政治乎。且日本內閣組織，尤有一極大之弊病，卽陸海軍大臣，必用武人，限於現役大將或中將，其人選恒由軍事參議院推薦，軍閥利用此種特權，隨時可以挾制文治派，要求權利，稍不遂意，卽取拒絕推薦陸軍大臣之消極的方法，使內閣不克完成，故內閣政治方針，常不免爲軍閥所操縱。而陸海軍大臣，憑藉其特殊勢力，時常左右政局。若陸海軍大臣所抱政見，偶與內閣總理大臣不合，爲總理者，如欲貫徹其主張，祇有令陸軍或海軍大臣辭職，軍事參議院卽不予以刁難，另舉他人以代之，然繼任人物，既同屬一邱之貉，與內閣之鑿柄不相入，依然如故，勢惟有內閣總辭職，讓軍人出而組織，始能調和政府內部之意見，軍人內閣之成立，多由於此，緣有此種制度爲梗，遂造成軍權左右政治之局面，非

偶然也。此種病態，日本人亦自知之，故自一九一二年以來，屢有改革軍事行政組織之運動，一九三一年，民政黨設國政改革調查會，謀推翻軍閥之根據地。改革案最要之點一則廢止參謀本部，海軍軍令部，教育總監部，二則合併陸海軍省改爲國防省，由文臣充大臣，廢止直接上奏權，此案果能實行，軍閥之勢力，似可驟形減退。然以積威六十年之軍閥勢力，已如參天古木，根深蒂固，軍事組織，遍於全國，武人勢力，深入民間，豈空洞之政論，所能動搖耶。

何以言軍事組織之緊密也？

日本軍事機關之組織，極爲完備，其在政府內部，已如上述，在海陸軍省之外，有陸軍參謀部，海軍軍令部，教育總監部之三軍令機關，其上更有元帥府，軍事參議院之最高樞軸。現役軍人，在此等完密組織領導之下，利害既屬相同，步調自歸一致，軍閥擁此龐大之勢力，自成爲日本政治之驕子。且復團結預備，後備，退伍軍人，組織在鄉軍人會，伸張勢力於民間，故日本一國軍人，在社會上，遂成爲特種階級。在鄉軍人

軍閥勢力與在鄉軍人

會爲日本軍閥之中堅勢力，日本軍閥所以造成今日之特殊地位，固有賴於此，即今後之活動，亦恃有此莫大之潛勢力。蓋軍事行政制度，尙可用政治手段，加以變更，至於散在民間之軍人組織，決不能消滅，故將來日本國家之改造過程上，胥視此團體之向背如何而定，其關係之重大，不言而喻，吾人欲知日本今後之趨向，對於此特殊之組織，宜有確切之認識，尤宜予以深切之注意。

(二)在鄉軍人會起原與軍人干政 日本在鄉軍人會之組織，與俄德諸國之勞工會，大畧相似，而其組織之動機，則絕對不同。日本軍閥，分爲薩(摩)長(州)(二地名)兩派，傾軋會無已時，爭鬪尤爲熾烈，在鄉軍人會，亦爲其目的物之一。兩派軍人，宿用以爲獲得政權之工具，著名梟雄田中義一，即利用此勢力爲背景，而奪得政治大權之一人也。

在鄉軍人會之成立，在於一九一〇年(即明治四十三年)：爲長派軍人寺內正毅及田中義一所創設，田中尤爲其主動分子。蓋田中素以東洋之莫索利尼自命，模倣義大利

之黑衫黨，乃創立此團體，舉伏見宮親王爲總裁，寺內正毅元帥爲會長，而自爲副會長，實權握於彼一人手中。寺內死後，薩派之川村量明元帥繼之，以常理而論，此在鄉軍人團體，應爲薩派之活動地盤。乃川村爲純粹軍人，毫無政治手腕，不過徒擁虛名，充田中之傀儡而已，田中時爲陸軍大臣，覬覦總理大臣地位，乃遍布朋黨，厚植勢力，故在鄉軍人會之幹部，盡爲田中派所獨占，內外呼應，閥鼎政界，遂開軍人干政之局。惟因田中態度，過於跋扈，引起一部分人反感，如陸軍預備將校團體之弘法會，即以軍人不應干政爲辭，反對田中之行爲，適川村因病逝世，後任會長問題，惹起糾紛，田中一系，擁戴長派之陸軍大將河合操，薩派之大將町田經宇等，則舉元帥上原勇作以相頡頏，此在鄉軍人團體，遂成薩長兩派之競爭品。問題久延不決，糾紛日甚，乃由軍閥之中立派，出頭調停，由中立派之大將一戶兵衛，出任會長，薩長兩派之爭乃息。一戶死後，仍由中立派之大將鈴木莊六繼之。現在幹部，總裁爲爾院宮親王，會長爲鈴木莊六，副會長爲海軍預備中將中野直收，陸軍預備中將和田龜治，現役第四師團長中將杉山元

。薩長兩派對在鄉軍人團體之爭，既如此激烈，可證此團體潛勢力之巨，大有祖長則長勝祖薩則薩勝之勢。而軍閥能有今日支配政治之權力，亦恃有此廣大之奧援。故雖倒行逆施，橫衝直撞，民衆祇有敢怒而不敢言而已。

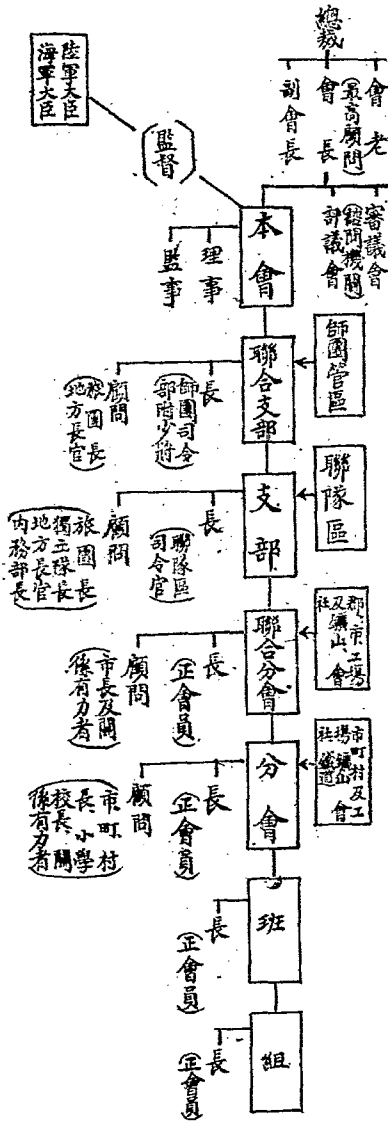
(二)在鄉軍人現勢及組織 日本在鄉軍人會會員人數，因與國防上豫備後備兵人數有關，日本政府禁止公布，故確數不得而知。至於團體之數，計有聯合支部十八處，聯合分會七百三十處，市町村分會一萬三千一百九十二處，工場聯合分會十五處，工場分會三百四十一處，共計在鄉軍人團體一萬四千三百七十三處，人數當然不在少數。創立之初，僅有陸軍軍人，至一九一四年（大正三年），海軍加入，遂為海陸軍人之聯合團體矣。

會員分為正會員，特別會員，名譽會員三種。正會員為在鄉將士，海軍預備員，第一國民兵，短期現役終了後之第二國民兵等。特別會員，為分會以上團體推薦之現役將校及同等官。名譽會員，為已退出在鄉軍人會而經分會以上團體推薦者，非在鄉軍人而

對於會務有功者。

正會員分由組長，班長，分會長等統率之，由若干分會構成聯合分會，可以設置支部，由若干支部再組織聯合支部，支部受該地方聯隊區司令官及海軍人事部長之監督，聯合支部受該所管師團長及鎮守府司令官之監督。其組織制度，如下表，

日本在鄉軍人會組織表



軍閥勢力與在鄉軍人

由上表所列組織系統觀之，所謂在鄉軍人團者，名目上雖曰在鄉軍人之組織，而各級團體，無一不在役現軍人統制之下，服從其指揮，實際上無異軍部之直屬機關。就現任職員而言，副會長有現役之師團長，諮問機關之審議員，則有現任參謀次長真崎甚三郎，海軍中將左近司政三等，評議員亦有多數現役軍人。據有該會實權之理事，則有陸軍次官小磯國昭等。可見此在鄉軍人團體，實受軍部之操縱也。

(四)在鄉軍人會之勢力 欲知日本在鄉軍人會現在活動情況，須先明瞭其宗旨。創設大會之宣言云，『以鍛鍊軍人精神，及增進軍事能力爲本旨，謀社會公益，振作風教，以舉國家干城及國民中堅之實』，故在鄉軍人團體之最大目的，乃在造成國防第二線之壁壘。會章中規定之事業，除『勅諭奉讀式』，『慶日遙拜式』，爲養日本軍人皇室中心主義之思想而外，尙有下列重要事項，

一 鍛鍊軍人精神，研究軍事學術，演習及體操。

二 扶助陣沒及因公死亡者之遺族，并優待廢兵。

三協助徵兵事務，指導新入伍者。

四協助青年訓練所之訓練，及指導青年團員及少年團員。

五改善風俗，贊助社會事業，協助維持公安，及非常時之救護事等。

六會員家族之互助，及扶助現役者之家族。

七普及軍事智識，得隨時開講演會及發行雜誌圖書。

上列各項事業之中，以四，五，七，三項爲最重要，全國在鄉軍人團體，每年支出現款三百萬元，辦理此三項事業。大之遇地方發生水火災難之際，當地在鄉軍人會，即臨時集合，從事救助，小之各鄉村之市集或廟宇祭典，均有在鄉軍人在場，整理交通，此種行動，可補警察力之不及，效用極爲廣溥，確爲在鄉軍人團體之優點。歐戰以後，日本社會運動勃興，罷工爭議，無地無之，無日無之，地方當局，利用在鄉軍人會以壓迫工運，防止萬一之變。且近年以來，在鄉軍人團體，已與青年團及其他社會團體，結成一極大之勢力，殊不可侮也。

軍閥勢力與在鄉軍人

在鄉軍人會，與青年團及青年訓練所之關係，極爲密切，對於訓練教育，居於指導地位。其相互關係，亦恰如在鄉軍人會之與軍部；青年團及青年訓練所，與在鄉軍人會之聯絡，亦猶在鄉軍人會與軍部之聯絡正相同也。

義務教育修了之十三歲至二十五歲之青年，得入青年團爲團員，『大日本聯合青年團』，成立於一九二四年，（大正十三年）十二月，團體數達一萬八千，團員約三百萬人，均係受過帝國主義教育之青年。其由十六歲至二十歲之青年團員，更加以軍國主義訓練，便完全成爲軍國帝國主義之分子。

青年訓練所，成立於一九二六年，附設於全國各市，町，村之公所或小學校，人數在百萬以上，訓練統率，全由在鄉軍人任之。故由青年團員及少年團員以至在鄉軍人，緊密接合，爲一貫之組織。對外可以威脅一切舊勢力，對內成爲一種有力新興階級。

（五）在鄉軍人與法西斯 日本在鄉軍人會之組織，完全脫胎於義大利之黑衫黨。彼田中義一素以日本之莫索尼尼自命，而藉『改善風教』及『維持公安』爲名義，組織此

深入民間之軍國主義團體，用意之深刻，溢可畏也。田中既懷大志，乃命彼腹心交之陸軍少將佐藤安之助爲調查部長，創立學生軍事研究團之法學博士蜷川新爲編纂部長，法西斯主義研究家莫索里尼之謳歌者之下位春吉爲宣傳部長。團體勢力，漸次擴充，即偏僻之農村中，亦有在鄉軍人會之活動，儼然爲農村之主宰，蓋在鄉軍人之最大多數，來自田間，在農村中自具有絕大勢力，易受農民之擁戴。現在日本農村疲弊，農民運動漸次抬頭，將來農村之指揮權，自握於在鄉軍人會手中。最近在鄉軍人會內，附設『小作爭議調停部』，又有影片宣傳隊，澈底的普及『國粹主義』及軍國主義的精神。除講演，電影宣傳，體育大會之外，又由編纂部發行雜誌及各種小冊，以資鼓吹，其發行之雜誌，除會報『戰友』之外，有專供青年團員誦讀之『訓練』，及會員家族閱覽之『我家』，每種銷路均在數百萬冊以上。

自九一八以後，日本在國際地位上陷於孤立，對美對俄關係，漸次尖銳化，日本軍部，遂無悔禍之心，反喚起對外強硬之輿論，故『日美戰爭』，『日俄戰爭』之架空小

說及研究書籍，幾於汗牛充棟。國防知識之普及并鼓吹，尤爲高唱入雲。各地方之青年團，青年訓練所，在鄉軍人會之聯合總動員演習，陸海軍紀念日之示威運動，加緊軍事訓練，集資二百五十萬元建築軍人會館，均爲在鄉軍人會最近活動之成績。

(六)在鄉軍人最近之活動與傾向 在鄉軍人團之組織網，近年更逐次擴充，除農村以外，工場及勞動團體，皆被其侵入，幾有水銀瀉地無孔不入之勢。即各級在鄉軍人會團體內，有工場班，工場聯合會，工場聯合分會之各級組織，現在全國即有工場聯合會十五處，工場分會四十三處之多，密集於東京大阪名古屋福岡等工業地帶。

六月三日，全國在鄉軍人會大會，在瀋陽開會，日本內地各聯隊區，均派有代表列席，決議案密而不宣。但在九一八事變前及事變後之活動，已昭昭在人耳目。故日本之在鄉軍人，與現役軍人，可并稱爲日本軍國主義之兩大支柱也。

然而在鄉軍人之趨向，最近已有極大之變化。即在五一五犬養毅被刺以後，齋藤軍人內閣成立，以常理而論，在鄉軍人固應加以擁護，以完成干政之目的。但齋藤內閣，

因農業救濟問題，發生動搖。而信州，茨城，新潟，栃木等十四縣農民，合組『自治農民協議會』，農民暨由農民出身之現役及在鄉軍人，數萬人簽名蓋章，作大規模之農村救濟請願，問題愈嚴重化。因範圍過於廣泛，齋藤內閣束手無策，政友民政兩大政黨，亦各組織協議會，討論救濟方法，至今尙無成案。此農民問題，兵農既合爲一體，若日本政府及政黨，無法解決此困難問題，則日本內部，究竟將發生何種變化，絕非吾人今日所能預測。而在鄉軍大會在此運動中，居於指導及統率地位，其行動趨向，亦漸次傾向法西斯化。彼等與右傾團體，如大川周朗一派之神武會，復古的日本主義之勤王維新同盟，國本社，國維會等，且與國家社會主義派人，均有極密切之關係。故日本在鄉軍人團之趨向，既步步與法西斯派接近，將來必爲改造日本之主體，是則可預言者也。

十二、法西斯運動與軍閥干政

軍人之法西斯化 日本數年來，民衆厭惡一切政黨，及傾向反對資本主義，已爲公

然不諱之事實，而政黨本身，復發生內訌之破綻，即政黨內之黨員，與內閣內之閣員，及國會之議員自身殆無不有反對政黨政治，倒閣運動，附和軍人，傾向法西斯主義之分子逐日增多，政黨自身，既暴露其短，而益以屢次內閣無論民政政友，其經濟政策均未奏效，農村之困疲與政黨之積弊而同增，於是一般民衆因感生活之不安，而仇視政黨之念亦日甚，此民衆法西斯之傾向所以愈行激烈也。日本軍權近來已由元老派而漸入少壯派，此少壯派之首領當然首推南大將及荒木陸相，少壯軍閥對內則主張獨裁專治，對外則主張強硬侵畧，且因文武兩派之爭，與預算之關係，軍人反對政黨之觀念，殆不期然而與民衆之法西斯運動相一致，且日本係徵兵制，所有軍人既多來自田野又係社會基礎層分子，其自身感受生活之痛苦，與經濟之壓迫，當然同情於反資本主義運動，而對於政黨政治皆懷不滿，故日本各地法西斯運動殆無不有現役軍人或在鄉軍人參加，即知識分子與浪人派亦多接近軍人。況軍閥對於民衆之號招，又完全一致，於是二者無論精神方面，事實方面，幾如一體。是則法西斯運動各派欲藉軍人而完成其社會運動，軍人正

欲利用此種運動，而打倒政黨政治，自身取而代之，故在軍人方面盡量庇護助長法西斯運動之擴大，而法西斯各派亦願軍人之早操政權，互相利用，狼狽爲奸，此日本軍人干政與法西斯運動，所以逐日并增，殆如紅日東昇方興正未艾也。

法西斯派之主張與軍人 日本法西斯團體，既如八，九，十，前三段所述，其會員總數大約已有數十萬之衆，每個較大之團體，其會員數目總在十數萬以上，加入其中者，有政客，有學者，有浪人，有軍隊將校，有新聞記者，以至元老院，樞密院，國會議員，司法官吏，上中下三層殆無不俱備。其中原非盡同情於軍人，但爲對抗政黨及財閥勢力起見，實不能不假藉軍人勢力。再加東北事變，日軍垂手而得廣大之國土，以完成其國民多年所希望之併吞滿蒙，因激於一時愛國心理，均傾向於擁護軍人之一途矣。是以日本法西斯主義，隨軍人派之優勢而發展，而軍人勢力，更因法西斯運動之增大，而益擴張。蓋軍閥者法西斯運動之前鋒，而法西斯運動團體即軍閥之後盾。若嚴格論之，日本法西斯派實軍閥勢力下之產物及御由品也。蓋軍閥主張「一君萬民皇室中心主義」。

而法西斯團體亦均主張「一君萬民皇室中心主義」軍閥主張「沒收財閥財產」歸爲國有，而法西斯團體亦主張「沒收財閥財產歸爲國有」軍閥主張「專制獨裁」法西斯團體主張「打倒政黨政治，完全如唱雙簧，一孔出氣然，茲將日本國家社會黨綱領要點畧述於後，

「皇帝係一國之最高元首，一切權利皆握於皇帝之手，司法機關及行政機關皆與政黨政治無涉，貴族院應予取消，貴族爵位應予取消，私有財產應受國家之限制，過剩財產應予充公，國家支出應縮減至最小限度，關於公共福利之事業，應由國家管理——包括鐵道，船運，電氣，煤氣，煤炭，煤油等事業，一切勞動者應享有可以維持生活之工資，日本應即退出國聯，日本應改變其外交上之「亞洲政策」建立一強固的「遠東國聯」，國立學校應由國家立即籌辦，商業化的惡德應予禁絕，國家對於孩童，疾病及殘廢之人應予保護」。再就軍人之表示而參考之，荒本在工業俱樂部爲實業家講演滿州事變，最後出以恫赫之語，其言曰余不知軍人趨向，究將回首國內。反抗勞動耶？抑資本家耶？此由可以証明軍人輕視實業家及資本家之態度，又據報告云，前有某大財閥，往滿洲

考察權益，當與當地某軍事領袖會晤，軍人失色詰之曰，「君來此何爲？」嗣後軍人復以同樣態度，拒絕其他財閥代表入滿，駐滿軍人，上自高級長官，下至行伍士卒，均有堅強決議，謂今後絕不許日本內地財閥在滿洲攫取絲毫權益，充彼私囊，然欲滿洲之發展，必需要大量之資本，而資本之供給，捨財團而莫舉，惟在滿軍人與內地軍人咸抱有如此決心，即無論如何，絕不肯讓與新國之富源，任財閥自由開發，退一步言之，即日本資本家如無國家之助力，其開發之能力。蓋自明治時代資本主義初發達之時，即受國家之助力，而繁榮乎其於近世。彼等所受於國家之補助金及救助金，恒較世界任何國家爲多，進而言之，當世界資本主義極盛之時，資本家縱自認其有偉大的特長，亦無個人創造之能力，必賴國家之幫助也，今日日本財閥之利益，已形成一種封建式的團體，於其既得利益，不容他人分配，必須由其家族享受，此種定例，由來久矣。故此同一的社會勢力，既能於明治維新之時，推翻封建制度，亦必以昔日之精神，漸進而打倒今日封建式的資本主義也。其結果，資本家必於國家主義未進步前，自行投降

，恰與明治維新時，大多數封建諸侯，自願還政無異。軍人之意，欲以有組織的方法，開發滿洲，而成爲一經濟集團，且希望日本政府，予以助力，加速進行，迎合彼輩所盛稱之「二次維新」口號。

軍人之表示完全與法西斯運動相同，故吾人敢斷言日本法西斯運動成功之日，即日本軍閥獨裁之時。日本法西斯運動失敗之日，即日本軍閥衰落之秋，或因此而起一種政治上極大之變化亦未可知。是以『新運動，爲助長軍人之干政，而軍人欲包攬政權，又不能不竭力助長法西斯派之擴充，爲法西斯最後之勝利，即軍閥獨裁之成功也。』

日本法西斯派之特色 意大利法西斯黨之發生，淵源於莫索里尼之有力的羅馬城大示威遊行，德意志希忒拉黨之肇始也，因議會勢力而發軔，莫索里尼有言曰『意大利之法西斯黨，非爲對外的組織，乃係對內的政黨。』德意志之希忒拉亦然，且莫索里尼與希忒拉均非軍閥，而又皆爲極右傾之分子，絕無反資本主義之顯明表示，而日本法西斯運動，一方爲對內，而同時又在對外，且完全爲軍閥操縱，現役軍部要人，少壯將校，

以及在鄉軍人殆無不法西斯化，反資本主義又非常顯明，是則日本法西斯除崇拜獨裁外其他與意德二國之法西斯黨殆無相同者，故日本法西斯運動，實為日本環境特殊之產物，確帶有日本傳統思想者也。其動機純係愛國的，且係極端愛國的，但同時又係極端社會主義的，特別是反資本主義的。

十三、法西斯運動與農村恐慌

一、農村恐慌之原因

近來日本農業恐慌，農村救濟運動，勢如破竹，已成萬難遏止之事，非常嚴重而且成為普遍的日本民衆運動。以悠久政黨政治中心的日本，今竟因農村經濟救濟問題，而發生動搖現象，其內閣之去留，亦全以此為試金石矣。全國輿論之沸騰，農民感憤之憤激，在在使朝野統制階級，有岌岌不可終日之勢，於是政友民政兩黨組織農救研究會，日本農會亦積極討論方策，全國町村長會亦羣起運動，到處向政府請願，呼號，流血

斷腕，絕食者日有所聞，齋藤內閣今日之能否安定，且全視解決農村救濟問題為轉移也。

日本農村生活困難之原因，首在負債過重，而政府保護地主利益過甚，致使農民不能維持其最低生活，亦一主因也。蓋日本為資本主義國家，所有政黨政治之背景，無不依資本財閥為主眼，而地主之利益，當然為政府所重視，然對於佃農及小作業農之利益，有時不能不犧牲，此資本國家之通病也。日本當然不免此例，況世界全體之不景氣，亦為資本主義國家發達第三期必然之歸宿，加日本為工商業極端發達之國家，農業向不為一般所重視，其外受世界不況之影響，內受地主及財閥二重之剝奪，與政府重稅之壓迫，其經濟之破產亦必然之結果也。茲將其原因及影響分述於後：

甲、貧困之主因 日本農民貧困之主因，究不外下列二種。

(一)資本主義之農業信用不發達 現代金融信用制度，原以資本主義生產方法為基礎而發達，其對於日本現在依然存在之中世紀生產方法，小農經營，完全不能適用，即

銀行與其他各種金融機關，對於不能確保利潤之小農業者，與以「不信任」，馬克思所謂「信用一般法則，以資本家生產者爲對象，故不適於農民」。

據日本勸業銀行調查不動產抵押債務額中，土地抵押占總額百分之八十以上。又據那須晴氏解說，土地抵押中，六成是農村的土地抵押，實際有二十五億三百八十八萬四千元，是農村土地信用。更就農學博士石坂橋樹氏的判斷，現在農村負債至少達四十億元，所以農村全負債中百分之六十，是土地信用。

此種土地所有權信用的集中，是養成地主階級與貧農階級的促進機。

石坂博士說「勸業銀行與農工銀行奉特殊金融機關在明治二十七年成立時，原爲借資本與彼時在發展中之諸產業者而設，但他們厭惡小項借款，歡迎大批借款，結果成爲土地資本案——地主——御用機關，既不適應農民需要，又不用於農業生產上，所以小農業者渴望之小項借貸，和長期信用機關的機能，全然喪盡。」

小農經營者，既見棄於資本主義之信用機關，又迫於資本需要，勢必依賴中世紀式

之榨取者高利貸，據日本帝國農會的農家經營調查，農業經營平均負擔額如下：

一日本農家平均負債表

種 別	農 業 負 担	農 業 以 外 的 負 債	總 計
自耕農戶	一八七・八九四	六三一・五五五	八一九・四四九
自耕兼 租地戶	五〇四・四五二	五四八・一五五	一〇五二・六〇七
租地農戶	一七四・一二四	二七〇・九七八	四四五・一〇二
平均	三九二・一二二	五二三・三二三	八〇六・四三五

如此每家平均八百元負債，據明治四十五年大藏省理財局調查，此項借款出處，由近代金融機關銀行，保險公司所調節通融者，僅占全負債額百分之二七・八九，其餘百分之七十左右，均出自中世紀式金融業者之手，如高利貸者，當舖，商人，私人……等。

總債務者中借不滿加一（十分之二）利率者 二一%

借不滿加一五（十分之一·五）者 四二

借不滿加二之利率者 一六

借加二以上的利率者 二一

合計 一〇〇·〇%

又利率不滿加一的總金額 三三%

不滿加一五…………… 四四

不滿加二…………… 一六

加二以上的總金額 七

合計 一〇〇·〇%

可見八成債務農民，是借用年利加一以上的高利貸者，可知近代金融機關，決不是

法西斯運動與農村恐慌

全四三—大正三年 二一·八一〇·一四〇·五 二·四一六·二 三四四·〇六一
 大正九年—十三年 九·〇一〇·六四一·八二六·七 一·二一 八一七·四七一
 大正十四昭和四年 七·六一〇·三三九·八二六·二 一五·八 八九八·五二三
 不但中央政府如此，即以附加稅為主要財源道府縣市町村收入，亦是以地稅的附加稅為主，

試看日本道府縣稅收入百分率比較表

五 年 平 均	地稅附加稅	門戶稅及房屋稅	以上兩稅的總額	其他	收 入 總 額
明治一三—一七年	五三·四%	二〇·二	七三·六	二六·四	一六·二五二·二九七
全二八—三二年	五四·八	二一·二	七六·〇	二四·〇	二六·七四三·九三七
全四三—大正三年	四五·六	三三·七	六九·三	三〇·七	六八·〇一七·八三四
大正八年—十三年	三四·八	二四·四	五九·二	四〇·八	二二二·〇三七·〇一〇

法西斯運動與農村恐慌

法西斯送動與農村恐慌

七四

全十四—昭和四年 二八·六 一九·四 四八· 五二·〇 二五六·四三九·七二五

日本町村收入百分比

五 年 平 均	地稅附門戶稅及房屋稅的附加表	以上合計	其他	收 入	總 數
---------	----------------	------	----	-----	-----

明治十三—一七年 六二·六% 三二·〇 九四·六 五·四 一六·一七一·六六二

同二八—三二年 三六·九 五四·二 九一·一 八·九 二五·一五〇九九

同四三—大正三年 一七·三 六九·七 八七·〇 一三·〇 八五·六四二·〇五三

大正九—十三年 一五·三 六五·五 八〇·八 一九·二二七一·一〇五·六二〇

同四—昭和四年 一三·四 四二·七 五六·一 四三·九 二七二·七八四·七八〇

據上表所示，可知農民負擔深重，雖云地稅減低亦不過是減輕富農負擔，沒有土地所有權貧農們，何嘗覺得舒裕？反之多數農業者，因家族主義發達結果，經營者同時是住宅所有者，形成全人口百分之五十的大人口層，結果門戶稅房屋稅及消費稅漸漲，適

足以壓迫窮苦貧農。

試看日本農民一人所負擔稅額及其指數表

五 年 平 均	租 稅 額	一 人 所 負	以 上 指 數	米 價 指 數
明治三三—三七	四·九二九	一〇〇·〇	一〇〇·〇	一〇〇·〇
同三八—四二	七·五三八	一五〇·二	一一五·一	
同四三—大正三	八·八八二	一八〇·二	一四二·八	
大正四—八年	一一·四八〇	二五三·二	一九九·〇	
同九—一二年	二二·五一〇	四五六·八	二八六·八	

可見由明治三七年至大正十二年二十三年中，米價高漲約三倍，而租稅却急騰約五倍，租稅率超過利潤率，不怪日本貧農小農，演出極大風潮。最近日本救濟方案爲（一）疏通金融（二）整理負債（三）生產及販賣統制（四）土木工事之普遍舉行，足徵創痕所在矣。

法西斯運動與農村恐慌

乙、貧困之近因

以上所述係農業金融疲敝之根本，與政府地方租稅之高壓，至於日本農業恐慌近因，當歸在下列三項：

(一)，金解禁

(二)，美國及世界恐慌

(三)，生產過剩

(一)金解禁影響 金貨滙兌率昂騰，使在外國市場，日本製造品的價格高漲，在國內市場外國製造品價格低落。結果外國市場日本製造品需要逐漸減退，國內市場之外國農業生產物顯形壓迫。受打擊最大者為日本生絲。加之中國銀價低落絲價下頹影響，日本國際貿易，遂被美國驅出矣。

(二)美國及世界恐慌之影響 從來自負富裕，不知恐慌為何物之美國，自一九二九年以來，亦感到深刻的經濟恐慌。因之人民需要與購買力相對而減少，使日本生絲繭，及其他農業生產物之輸出货量，遭遇空前損失。所謂「金解禁恐慌」，產生出大批失業者，

和大乘貧乏。試看近年來米之消費量跌落，足証農民購買力薄弱與經濟恐慌之尖銳化。

日本每人用米消費量

年次	數量	指數(以大正元年(民國十五)爲一〇〇〇)
昭和元年	一・三三四石	一二五・六
全二年	一・二〇二	一二三・七
全三年	一・二三八	一二九・四
全四年	一・一一〇	一〇四・九
全五年	一・〇八九	一〇二・〇

據日本世界經濟研究所編「世界經濟」有以下結論

「內地的消費，近年來顯有減少傾向，昭和四年度消費總額六千九百四十八萬石，比前年減少八十一萬石，但人口由六千一百七十八萬增至六千二百五十九萬。昭和五年

法西斯運動與農村恐慌

度上半期，雖然米價低落，人口增加，米消費量反較上年同期減少三十三萬石，此種事實，不外是伴着不景氣深刻化，購買力減退之反映。」

(二)生產過剩影響 近年來農業生產物增收，是世界普遍事實。就中影響日本農業經濟最鉅者為小麥，繭，米等。

小麥產量，由於一九二八年南北美洲及澳大利亞大豐收，遠遠超過消費力增大率，因為過剩生產，遂使市場價格劇落，占日本農業主要生產物小麥，遂陷於蕭條悲境。

國際商品色彩濃厚農產物，因為需要減退，與過剩生產結果，殆陷於破產厄運。此時日本農民遂集中於沒有海外市場競爭之繭的生產。所以近幾年日本養蠶戶數與產繭額竟增加大正十三年度之二倍。但因美國生絲需要減退與豐取，亦難逃生產過剩，價格衰微的命運。日本米的生產，雖農業不景氣，但逐有增加趨勢。

日本水田與旱田耕種面積比較

年 次 總 面 積 水 田 面 積 旱 田 面 積

町(約合八畝)

大正十四年	六〇六七〇一五〇	三二〇二〇一一九	二九六五〇〇三二
昭和元年	六〇八〇〇五二〇	三一八五〇六二	二九六一五四五八
同 二 年	六〇七八四〇六三	三一二九七六六七	二九四八六三九六
同 三 年	六〇八五六〇二七	三一四七六四二一	二九三七九六一六
同 四 年	五八九八〇九三九	三一九二二一六〇	二七〇五九七七九

照上表總耕面積傾向減少，水田則傾向增加。惜小農業者，以技術幼稚和資本缺乏加之天候不順等條件，以致米產量不能與面積增加成正例。再者朝鮮與台灣，迭有豐收之報，致使內地市場價廉苦於過剩處分。

綜觀以上各節，可知此番日本農民運動，委實是多年醞釀結晶，是資本主義第三期必然現象。

法西斯運動與農村恐慌

資本生產方法極度之進展，使小農業者窮於應付，失業民衆驟增，波及於農村民間，使農村剩餘勞動，更加嚴重，加之生產過剩，世界恐慌，需要減少，價格低落，以致農業利潤，不足生活資料之低限，而政府，地方又復苛徵暴斂，掩護地主階級，結果困窮無告之農民已迫到忍無可忍的絕地。

二、農民運動之傾向

日本農民運動直無產階級運動之一部，而日本無產階級之運動，雖分極左極右兩派，然其反對資本主義，主張打倒財閥，取消搾取制度。仇視政黨政治，厭棄議會代議制，主張無產政治以大多數利益爲歸趨，則一也。

左右兩派，最後目的，雖有相同之點，然其手段與思想究有不同，而對於國體之意見，更完全背馳，故左派即馬克思派亦可稱之共產派，在日本現代政治層目之爲反動，極力檢舉彈壓，而右派即國家主義派，亦可稱之爲社會主義派，即法西斯派，在日本統制層不但不從事反對，且有竭力提倡擁護認爲改造新日本惟一之出路者，是故農村運轉

遂無形中潛移默化，成爲法西斯運動之一大集團。

農民運動所以傾向法西斯運動者，一因財閥背景之政黨政治，不能滿足一般民衆之要求，尤其是經濟政策之失敗，致陷農村極端恐慌之中，彼濱口內閣，犬養內閣，對於農村救濟均未澈底，亦無絲毫奏效，故農民感於生活之不安，遂覺內閣政府之無能，益以議員選舉之非法，如金錢收買及非法干涉等，再加野心軍閥與甘作軍閥下走之政客官僚更從中煽惑指導，以國家社會主義，勞働生産享受資產國有之說，誘惑一般下層民衆，於斯以軍閥爲背景之法西斯運動，不久即普遍於農村，結果由鄉村生活之不安，而影響政治上之恐怖，所謂濱口首相。塚澤團，井上藏相，犬養首相等兇變，殆皆以此爲背景而發生。而日本舉國內閣，軍人內閣，法西斯獨裁內閣一時突然表面化，政黨內閣隨否認議會政治聲浪，而驟呈衰落之徵現矣。

十四、法西斯運動與日本國民性

法西斯運動與日本國民性

日本法西斯蒂運動，在極短時間，而即有長足之進步者，實日本國體與國民性有以使之然也。夫日本開化最遲，其民族確有好勇鬥狠之野蠻風氣，加以武士道之精神，爲日本立國之骨幹，其崇拜英雄，尊尙紀律，注重服從，聽從命令之習慣，已成爲日本國民之根性，是根本上有與法西斯蒂相接近者也。

日本國體皇室中心，所謂「君主民輔萬世一系」者是也。此種專制獨裁制，爲日本民族認爲天經地義，永世不易者，實與法西斯之絕對專制獨裁主義相吻合也。

日本爲軍國的資本帝國主義，其對內養成人民尙武好戰，對外主張開疆擴土，以侵略爲能事，以犧牲爲天職，幾十年來因其軍國教育之普及，此種精神已深入一般青年之腦中，是則又適於法西斯蒂之發達性也。尤有促成法西斯蒂之蔓延於日本社會者，即日本經濟之行詰，農村生活之不安，因而無產階級之反資本主義運動，與反對寄生財閥之政黨政治運動，一時極端的膨脹，其左傾者殆走入馬克思共產主義之一途，而右傾者即羣歸於國家主義的社會主義運動一派，蓋以軍閥之援助，策士之鼓吹，而又值日本資本

主義已發達至第三期，則法西斯蒂運動最易發生，是亦理勢所必至也。

莫索里尼黨之所以暢行於意大利，因為擁護羅馬皇室中心也。希特拉黨之所以澎湃於德意志者，亦因為憤，國勢之日下，激於環境之壓迫，而有挽回國勢，崇拜英雄之一念，使之然也。日本國體既與意大利相似，而國民崇拜英雄觀念，又頗與德相同，故法西斯蒂有十二分成功之可能性也。

總之凡資本主義極端發達之國家，因為有產無產階級之非常懸殊的結果，勢必互相傾軋衝突，於是共產主義之運動必成尖銳化，然因極端左傾之險惡，容易激起一般人民心理之反動，於是極端右傾之思想，此時必應運而興，尤其是在君主之國家，與軍的權高於一切的社會，此種極端的右傾法西斯運動，最易實現，日本今後法西斯運動，勢必依此而日進月增，正方興未已也。

十五、法西斯運動與滿蒙積極侵略

日本法西斯運動之起緣，其最古者爲國粹派發其端，而國本社集其成，其中殆無不有極端愛國主義之學者，與野心家之軍人操縱助長。故其骨幹多屬軍人及附翼軍人之浪人與知識階級。其對內主張擁護皇室，保守日本故有民族精神，而反對外來之德莫克拉西主義及共產主義等潮流。其對外主張極端侵略，力圖大陸之發展，完成明治之遺訓，以稱締亞洲建設東方一大帝國爲目標。是以法西斯運動，即一種武力，侵略之一大集團也。

日本軍人內閣，以寺內田中兩任時期，對華侵略爲最積極，而國內法西斯運動亦以此時期爲最熾烈，彼田中內閣爲尤甚，蓋田中對內欲作日本之一莫索里尼，對外欲作日本之一拿破侖，是以身爲陸相而又運動政友會總裁，因此出任首相且自兼外相，一身兼數職，無非爲貫徹其素日武力萬能主義，以達到積極侵略目的，故當田中執政時，所謂滿蒙積極政策，與兩港兩線主義，以及濟南慘案，皇姑屯炸案，阻止東省易幟，破壞中國統一之舉，殆不可勝數，不僅日本國內因田中執政而法西斯抬頭，遂行多事，即對於

中國與歐美之衝突，亦愈演而愈烈。於是內招國人之反對，外招世界之攻擊，卒致政策失敗，而死於外室，然後時東北之未亡者，已千鈞一髮矣。

田中失敗，而其遺志猶爲部下所奉命惟謹，日夜在懷而不能忘者也。蓋田中之突死，在日本軍人非常惋惜，因而憤恨議會政治之掣肘，及財閥之處處爲梗，於是一方竭力擴大法西斯之運動，以期得到國民多數之援助，一方高唱打倒財閥專利，反對政黨政治，而向獨裁專制之途邁進，其用心無非在樹立武人獨裁政治，以達到其幾十年來吞併滿蒙之迷夢耳。

田中死後，濱口組閣一反其對華武力壓迫政策，而採取溫和穩進主義，而一般少年軍人非常不滿，所謂軟弱外交，退讓外交之反對聲浪，遂彌漫日本全國，及若槻上臺，南次郎入閣，開少壯軍人干政之機會，而荒木陸相尤極跋扈飛揚之至，於是一方以國本社爲策源，而百般鼓動民衆，作爲聲援，一方竭力牽掣現政府政策，逼其早日卸臺，然後取而代之，以操政權，然在日本平常狀態之時，大多數資產層，到底不能同情於軍人

，以其與德莫克拉西潮流太相背馳故也。蓋日本軍權過重，動輒左右政治，實爲日本民衆所不滿，尤其是知識階級代表之文治派，所認爲奇耻大辱者，因是代表民意之內閣，即所謂文治派，嘗與軍閥發生暗鬥，誠以文治派爲願應民衆之要求起見，當此生活不況之時期，當然以收縮節約，減輕國民負擔爲第一要義，并可藉減少軍費以約束軍閥之過專專橫，而遏制軍權之擴張，此種政策當然邀得民衆多數同情，況正值日本經濟不景氣之際，軍閥當然爲衆矢之的，設或無意外變化，則軍閥必日趨於頹勢，殆爲不可避免之事，夫圖窮匕現，以飛揚跋扈及根深蒂固之日軍閥，又豈能甘心忍受？然欲於此時機而欲挽回其頹勢，維持其優越地位，并且增長其勢力，則非於中國方面，求一新出路，即於東北開一新紀錄，萬難轉移國人之心理，此九一八事變所以突然爆發也。

當九一八事變未發以前，日本社會多同情於幣原外交政策，及事變以後，輿論譁然轉變，一改其舊日之觀念，蓋日本軍閥垂手而得遼吉，轉瞬間進佔東北大部，實爲日本多年渴望滿蒙吞併宿願相一致，故昔日擁護軍人者，今則更振振有詞，歌舞歡欣，自

不待言，即反對軍閥之政治家，亦皆僑於民氣，而斂跡息聲不敢有所表示，并於一般民衆更爲擴張拓土，振揚國威之虛榮心理所籠罩，而奉爲軍閥張胆助威，於是法西斯勢力隨軍人氣燄而驟行伸張，故自九一八事變發生以後，日本法西斯運動突呈活躍，而軍閥干政殆爲公然不諱之事實，誠非偶然也。

自九一八事變後日本軍閥政策，一時總算成功，於是政黨政治益因軍人之抬頭而呈未落氣象，於是民政內閣倒，政友內閣出，政友內閣倒，而華軍人內閣出，事實上已形成軍閥主持政治，所謂內政外交殆無不唯軍閥之意旨是從，而此時日本軍閥，尤爲邀得一般民衆所歡迎稱贊者，即滿蒙經濟統制是也。關於滿蒙經濟之統制，在軍閥主張一爲國家投資，開發滿蒙利源，不准財閥個人獨佔，即所有財閥之資產應盡量獻納於政府，所有滿蒙利源均歸國有也。一爲計劃移民，由國家規定計劃，分期進行集團式的移住，所有移民一切經費，均由國家開支，蓋軍閥高唱滿蒙權益民衆化，絕對反對資本主義化也。是以自九一八事變以來，日本軍閥不准財閥個人投資於滿蒙，所有財閥在滿蒙一切

的活動，均爲軍人反對而歸於消沉無聲矣。蓋軍閥乘此機會，一方打倒議會政治，一方力倒財閥中心政治，實現其法西斯式之獨裁專制的國家主義、下之社會主義，而并擬於滿蒙新天地建設其理想上之國家也。

十六、結論

日本軍閥之抬頭，與法西斯之運動勃興，實因東北事變而益顯著，夫法西斯本爲獨裁專政之運動，而又加受軍閥之統制與驅使，則其勿論對內對外，可想而知，彼意大利法西斯黨統率者爲一墨索里尼，德意志法西斯黨統率者爲希忒拉，而日本法西斯黨之統率者爲軍閥，其主動力尤在少壯野心家之軍人，其性質實含有極大危險性，推其極無論成功失敗，在日本國內及對於中國與遠東時局，必有極大之破壞，可斷言也，蓋法西斯黨一旦果掌政權，則如其主張，必至打倒政黨政治，沒收財閥資產，取消議會，廢止元老院，彈壓左傾無產階級，束縛輿論自由，勢必激起資產階級之反抗，而釀成極大之恐

怖，設日本憲政因此而致破壞，則不啻實行一大革命，設因此而反招失敗，則以浪人派與血盟暗殺團之險惡兇狠，與軍人派之橫衝直撞，必造成比東京今日之兇變十倍或數十倍以上之危險，是就日本自身而言也，對外則必因法西斯黨之抬頭，而愈加緊侵略，更因軍閥之專政，而壓迫中國愈烈，影響遠東之和平，必加倍於今日，然而不僅中國之不幸，實日本之不幸也，何則，夫即以目下而論日本自九一八以來，對外對內之種種演進，無一不表示其政治上經濟上之弱點，其法西斯運動愈抬頭，軍人干政必愈甚，其愈趨於危險而至於不可收拾之程度亦必愈行嚴重，蓋日本一切問題，無不以經濟為背景，然其軍閥對內對外所採之途徑，終必使經濟愈陷於厄運，現日本國內已因用兵於東北，及上海，而政府支出感覺非常困難，致預算之支絀，農村之不能救濟，已形成日本政治上之暗礁，設長此不已，則不僅中日相持不下，勢必激成各強國武備之競逐，最近美國已聲明海軍政策，將重行考慮，是已表示將再為軍備之競爭，一方俄日關係今已惡化，公然宣傳備戰，美俄對日之尖銳化，實日本一大威脅也。查日本軍費，所需本重，據最近

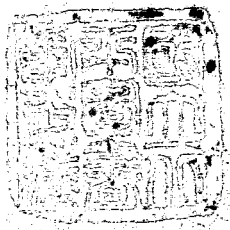
結 論

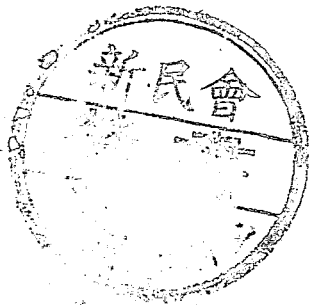
日本發表，自歐戰後大正九年至昭和六年十二年間，軍費之支出，共爲六十萬萬六千三百萬圓，此中除西伯利亞出兵費八萬萬外，餘皆平時所用軍費也，又由昭和六年度預算觀之，總計一切軍費約六萬萬圓，佔全國租稅全額百分之六九，四，此亦平時軍費也，自東北事變與上海戰事以來，其軍費之支出，前後統計，不下一萬五千八百餘萬圓，發行軍費公債已達三萬五千餘萬圓，而其內國公債爲四，五二五，四七，千圓。外國公債爲一，四七七，三三四千圓，合計國債爲六，〇〇二，八〇四千圓，再因對外惡化而海外貿易愈行不振，困軍費擴張，而農村救濟愈見行詰，目下日本財政已陷於破綻，除募國內公債一途外，幾無法彌補，自今以往，日本法西斯愈抬頭，則軍國主義化必愈甚，而日本對外之侵畧亦必愈行擴大，於斯與遠東有重要關係之各國防日備戰，軍備競爭，亦愈演而愈烈。日本在此形勢之下，謳歌軍國主義者，將愈振振有詞，其軍備之擴充，與軍費之增加，推演結果，政情必歸於極端尖銳化，如此國內之經濟愈難維持，而互相激盪，迭爲因果，其最後之招來爲何物乎？世界因皆苦於經濟蕭條，然財源資力之超過

日本者尙多，如美如俄，皆日本所不堪與敵也，如此不但不能達到經濟改革之目的，反益增加經濟之困難，結果等於自縛自縛，至於不可收拾而後已，故日本今日法西斯運動，與軍閥獨裁，無論成功與失敗，均非日本之福也。

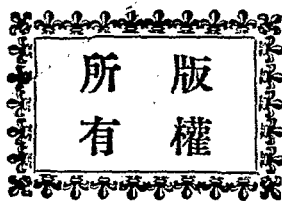
夫軍人干政，在立憲國家所不許，亦非文明國家所應有事，中國因軍人干政而陷於今日危運，日本因軍人干政而致日本國內不安，國外孤立，致成爲遠東和平之罪魁，世界人類之公敵，就人類政治進化史而言，此實爲東方民族一大污點，亦即東方文明遠遜於西方文明也，可恥孰甚！日本政局如此推演，勢必愈演愈愈下，而中國直接受其惡影響亦必愈甚，切願軍政當局有澈底之覺悟，一般民衆作最後之努力，上下一心，共赴國難，而支危局，庶可延綿黃帝子孫於大地，而慰我先祖先烈於九原也。 (完)

結
論





動運斯西法與政專閥軍本日



版初月五年一廿國民華中

分售處	印刷者	著者	印刷費
各地書局	北平萃斌閣	曹重三	大洋二角五分

109

