

新運簡訊

對內刊物

不得遺失

目錄

東北人民政府商業部通知	1
對目前推銷食鹽的意見	1
運輸情況	
四十天來的運輸概況	2
關於開展合理化運動	3
抓緊時機完成糧運計劃	4
批評與建議	5
泰安貿易公司十一兩月份購糧工作總結	5
保證出口標準加強化驗工作	6
為貫徹商業部通知應加強化驗	7
工作保證合乎出口標準	7
關於業務研究的幾個問題	7
在做好工薪工作的要求下我對遼東省糧食公司的一點意見	8
創裝車新記錄	8
各省公糧收入數量統計表	8
各省購糧收入數量電話統計表	9
計劃檢查(五表)	10—12
東北各主要城市糧谷價格表(三表)	13—14

77

東北糧食總公司編

一九四九年十二月二十日

M

——為加強糧谷吹風過篩提高出口標準由——

商業廳長
糧食公司經理

關於一九五〇年出口糧谷任務自各省向口岸發送以來，先後接到口岸函件反映，出口糧谷質量除龍江省發滿洲里大豆二、八—九噸平均水份為一二·九五%塵芥物為〇·二六%糧雜物五·六一%按去年出口標準總增率三·五五%增大豆數量一〇〇噸外，其他各省有的品種出口質量不合標準的情況則極為嚴重，如遼西省鐵嶺發大連大豆二一〇噸，平均水份佔一一·五%塵芥物一·七九%糧雜物一八·一六%總減率九·八四%被扣數量二一噸，遼東省草河口發大連大豆九〇噸，平均水份十一·四%塵芥物〇·五四%糧雜物九·一九%總減率一·五%被扣數量一·三五噸由哈爾濱八區發滿洲里豆餅三五五噸，平均水份一九·六%按去年百分之十出口水份標準被扣減數量三二噸半，又如十一月份吉林松江發往綏芬河四十車大米，蘇方僅收十車，其餘因砂子過多（超過〇·〇二%的標準）而多數落地，少數返回，松江曾返回兩車，雖經省糧食公司給寧安不合標準而發車的正確批評，然而松江省尚志本月十一日又發到綏芬河三車大米中有兩車不合標準的，經口岸雙方化驗結果一七二八號車皮含礦質〇·〇五%玻璃〇·〇〇五%一六五一號車皮礦質〇·〇五%因此該兩車大米均被友方拒收，現停留該口岸尚未處理，根據以上這些事實，我們認為在今年工作基礎上可以避免發生的，這說明我們有些地方對出口質量上還不够重視，當然天然質量不好也佔一部份原因（有個別的地區如遼西省可能還是主要的）但我們對提高質量主觀的努力有的地區做的還是很不够，沒想出更多的辦法，致使國家損失浩大浪費了運輸力財力與可能的降低了國際貿易威信，因此這種嚴重情況不容繼續再發生應提起各地嚴格的注意，想盡一切辦法為今年出口不因質量不合標準而被扣減數量共同奮鬥，為此特提出以下幾點希遵照執行為要。

一、勸員全體糧食工作人員在當前接收與運輸緊急任務中如何為提高糧食質量而努力。

二、凡出口糧谷均要出風過篩（尤其是大豆）一遍不合標準過兩遍兩遍不成再過三遍，要知道吹風過篩所需之經費與口岸增減數量之比較會有盈而無虧，如龍江發口岸二八一九噸大豆，因質量增加而增加數量一〇〇噸，相反的遼西鐵嶺發口岸大豆二一〇噸因質量減而被減大豆數量二一噸，因此各地應用大力提高質量而爭取數量增加。

三、大米內的砂子如超過百分之〇·〇二或有金屬物及玻璃物等絕對禁止發往口岸，否則經過用人力加工合乎出口標準者始能發車。

四、我們的豆餅品質都很好，唯有水份太大可能因剛出榨就發走了，因此水份會大，我們意見凡豆餅出榨後盡可能在留一定時間經過風吹乾燥些再發車，在發車時並應注意選擇水份小的先發，給水份大的以乾燥機會。

五、各地分等收購大部很重視，但不分等保管者很多，使好壞糧糶在一起降低了質量不合乎出口標準，要求各地加強分等保管工作，並注意接收糧場要打掃潔淨，垛要苫好，裝車後席子苫蓋好，以免雪塊塵垢飛進糧車裡。

六、各級領導同志並指定專人負責隨時督促檢查質量與責成各地化驗人員認真的負起化驗責任來，如不合出口標準的糧谷化驗有權力制止裝車，如經過化驗到口岸仍不合標準，化驗員要負主要責任。

七、反動強調，及有絲毫推出不管的現象，怕保管怕麻煩的思想，應嚴格給以批評揭露，重者處分，但對重視提高質量保障合乎出口標準的糧棧應給以表揚獎勵，並在各種刊物上傳播。

八、各省廳及省糧食公司接此通知後即將此情況報告省主席並緊急傳達具體佈置進行這一工作，將佈置情況由省糧食公司報告東北糧食總公司為盼。

此致

敬禮

部長 王興讓
副部長 易秀湘

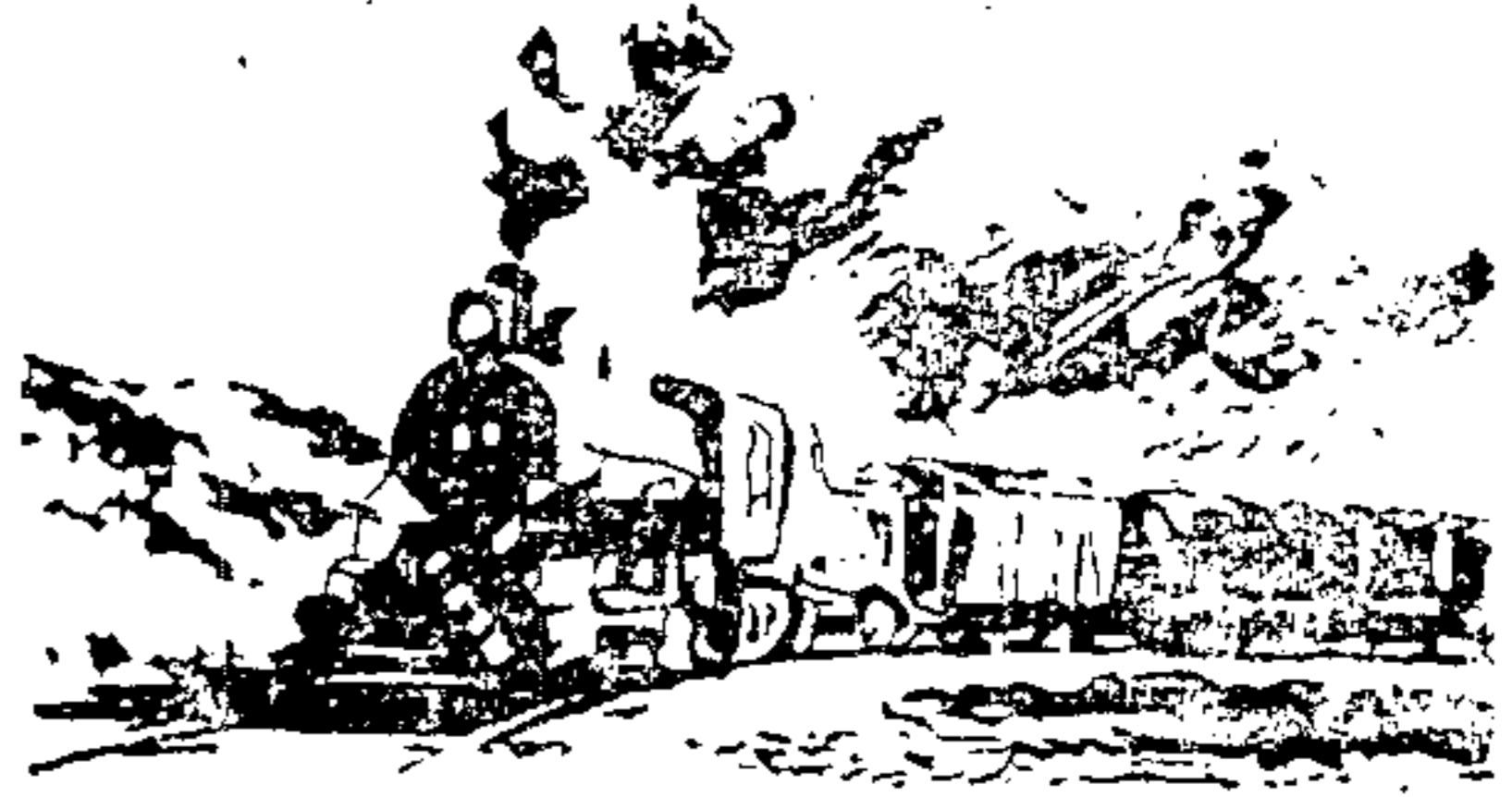
建議

對目前推銷食鹽的意見

根據最近各地食鹽價格看來，市場價普遍高於公司價數百元至千元不等，如吉林十二月十六日市場價七千元，公司價格是五千六百元，相差一、四〇〇元，竟高出公司價百分之二十五，其他如瀋陽、長春、齊齊哈爾等地，市場價均比公司價高七、八百元，其原因不外我們未能大量推銷調劑市場價格，而造成此種現象。我們為響應上級加速資金調轉的號召，和購糧款的自籌辦法；除設法以鹽換糧外，同時尚需大量推銷食鹽回籠貨幣，即可以解決一部份購糧資金的困難，勝利的完成購糧任務，又能調劑鹽價，發揮國營商業穩定物價的作用。

工薪物價股 趙忠德

四十天來的 運輸概況



十一月份運輸計劃總數為四、〇〇四車（一二〇、一二〇噸），請求七、二二七車，裝出六、八九二車（二〇六、七六〇噸），完成計劃百分之一七二（計劃內完成百分之四九，計劃外完成百分之一二三）。從數字裡來看雖超過了計劃亦說明我們的計劃作的不够切合實際，未能很好的掌握和研究，有的省幾倍的超過了任務，同時也有的省未能完成。在計劃上雖然作的不够全面，但由於各省的努力及路局的配合是完成了華北的重大任務。東北糧食總公司十一月十四日下午接到上級指示；急向華北運糧每日保證二〇〇車的任務後，立即用電話，電報通知各省，并作出具體的發到運輸計劃，每日由龍江發一二〇車，吉林七〇車，松江三〇車，另外瀋市糧食公司調二、〇〇〇餘噸，并擬一緊急通知，派專人到龍江，吉林催運，爲了支援中央人民政府，擁護毛主席，使得華北人民食糧求得迅速解決，決定各省糧食公司經理親自動手佈置，克服一切困難，將此工作當作一種政治任務來完成，有的負責同志晝夜督促檢查，如吉林省糧食公司副經理金亦農同志在會議上號召大家克服一切困難，凡有照明裝置的車站，夜間同樣裝車，并指定專人晝夜輪流值班督促檢查，親自和百貨公司借來蓆子蓋糧車，派十五名幹部到拉林、五常、哈爾濱等地，購買裝車用附屬品。他們并提出了口號；保證完成上級所給地任務，多想辦法，不延誤時間，克服小的困難，反對大喊大叫及不解決實際問題的不負責任現象。王培三同志他時刻在掌握情況，每日託運，配車及發車數量及時向總公司報告，幫助了上級掌握情況的及時。又如德惠糧食總公司經理于慈復同志；自己買不到蓆子就到糧食局倉庫和百貨公司借來大批蓆子蓋糧車。龍江恐糧食不足，決定提前接收公糧。總之由於大家認識了這一工作的重要性，關係到國計民生和支援全解放戰爭的重大任務，雖在缺乏購糧物欸的困難條件下，終因時刻不休想盡一切辦法，完成了這偉大的任務。尤其值得表揚的是遼西省糧食公司，雖成立較晚，缺乏經驗，糧運任務較小，但他們有明確的計劃和組織來保證完成上級所給予的任務，無論是總公司的一件通知或一件事情他們都是及時的細心研究，按上級的意圖及時佈置，並經常督促檢查其實現，如該省糧計字第一號通知，爲通知按期造報工作總結，全文如下；

各市（縣）工商局（科）長轉。
公司（糧棧）經理。

前於九月二七日曾以糧字第十六號通知，爲了澈底了解各地工作情況，檢查我們工作計劃執行情況，

總結經驗教訓等，規定爲每月五日前提出上月份工作總結，執行以來大部市、縣均能按時提出，但個別縣份仍有到時未提出或材料不全等情況，如康平、梨樹等縣九、十月份工作總結不按期提出，錦州市十一月份工作總結只是一般的文字說明，各種具體數字表報均未提出，茲再通知務希按左列表報格式，題綱嚴格執行，由經理親自動手或派專人負責，視爲經常主要工作之一，至於十一月份總結報告尚未提出的市、縣限於最短期間內（本月十五號前）直送省公司計劃科，另外；全年工作即將完結務期提早準備一九四九年工作總結報告，內容即按左列提綱及表報格式，（省略）於來年一月十日前提出爲荷。

此致

敬禮

經理 劉方谷
副經理 牛端甫

註：遼西從來計劃按期實施，保證完成，表報及時，主要是省負責同志重視，從此通知上也充分證明這一點，故特穿插於此，做爲示範。 —編者—

各收糧機關情況；

發往華北及上海的任務都已先後完成了，東北調劑糧十一月份計劃完成了百分之七九，存在以下幾點缺點，1、在十一月份的計劃裡，忽視了內地調劑，只想到能已接收糧食，因此作的計劃很小，結果；瀋哈兩市糧價上漲，又將發華北糧食變更到瀋陽一三二車（三、九六〇噸）。2、發哈市加工糧因未能將加工業組織好（加工能力小），各省不能按計劃發送，因而影響計劃完成。3、山海關在做計劃時未有考慮到，結果將發華北糧變更三三〇車。4、旅大及華東調劑糧，大豆都超過任務。苞米由於華北迫切需要未能完成任務，特別是大連同利公司計劃做二五車，實際上只發出三車。5、給安東發八、〇〇〇噸苞米限二十日完成任務，結果由於苞米和車皮之不足，僅完成一〇三車（三、〇九〇噸）後因封江停發。

出口方面；1、滿洲里、綏芬河計劃大豆五〇〇車，因蘇方未來車，故一車未發。2、在十一月十日接蘇方（秋林）要求在綏芬河接收一、二〇〇噸大米立即佈置松江三〇〇噸，吉林九〇〇噸，限十五日前發到；此任務雖按時完成了但發去之大米質量較壞，（沙子太多），至今對方不收，這是影響了計劃的施實，對外的信用，同時也浪費了國家運輸力。

十一月十八日至十二月十八日糧運中所發生的問題；

一、皇姑屯編車站統計；1、十一月十八日遼東省

清原發營口大豆四車，車號五五〇六八，一六六二三、二〇五二、三五九二〇三，早已有電話通知停發，但仍繼續發送，結果至皇姑屯變更大連。2、早已有電話通知遼東上海任務完成停發，可是又有朝陽鎮發浦口大米六車，車號四六八八、一一四九、五二一五〇、五二六一、二八四六八八、五二六一、二七七八六、二十六日又有南雜木發浦口大米四車，車號二二一九一、七一二二、三二三五、一〇。四七、結果到瀋後又變更大連。3、十一月二十二日遼東省牛心台發大連大豆三車，車號五一四七六、七二四一、一〇一二九、五聯單不寫重量(押運員屈義芳)。4、十一月二十四日遼東省西安發大連大豆半價證只到石河。5、十一月二十八日遼東省沙河鎮到滄縣高糧一車，車號四六九四，沒拿半價證，只拿請求書，不寫車號車體重量。6、十二月六日遼東平崗發永定門高糧二車，車號二〇六六八二五七二〇〇，沒有運輸證明(押運人王景錢)。7、十二月七日臨江發大連大豆一車，車號一六二九九，託運普蘭店，運輸證明無驗訖證，(係華順商行收，)據；沒有此項任務，押運人姜吉榮。8、十二月八日遼東省老營發大連大豆二車，車號三二三一五、五〇七七二收貨人黨維食總公司。9、遼東省出口糧使用紅色五聯單，共換二十三份，計朝陽鎮換十一份，海龍發營口換六份，林頭發大連換三份，臨江換三份。10、吉林省三岔河發大連大豆，內有二車(一一八五、三五四六)過完電磅到倉庫時，內有煤炭二八四公斤，計一一八五號七三公斤，三五四六號二一一公斤。

最後對十二月下旬糧運工作摘要如下：

1、出口糧本月計劃是三、九一七車(一一七、五一〇噸)，雖最後提出接收二〇〇、〇〇〇噸，但因路局車皮問題未能補充計劃，爲了糧運任務早日完成，希龍江，松江兩省將現存質量較好的大豆盡可能大量

爭取超過任務，滿足蘇方的要求。2、發往華北糧最少每日保證裝一七〇車(龍江一四〇車，吉林三〇車，另外將上旬不足數補充)如苞米，谷子不足時可發高糧。3、發往大連華順商行苞米希吉林，遼東兩省急發，爭取在十五日完成任務，龍江發大連同利公司及糧谷燃料公司苞米，速按計劃發送。4、龍江省發長春，松江發哈市之小麥急速發齊，以便利過年用麵。

對今後糧運工作中的幾點意見：

1、接到總公司計劃后立即佈置下去，使各站有充分的準備時間(如過篩準備附屬品等)，以免影響任務的完成。2、作計劃時必需分清好壞糧。3、按計劃執行，沒有計劃不準亂發，並弄清收貨人及專用綫，如發某地之糧車必須有根據。4、每月一日按計劃發車，派定專人負責檢查，並將發車之情況及所發生之問題，每日向運委會或向總公司報告一次。5、注意檢查各站押運員之手續是否合理。6、各編車站如發現各站手續不合時，及時提出建議。7、各編車站應想辦法研究，如何加強押運員之週轉率。8、大家要一齊動手，響應上級的號召，盡一切可能力量及時總結，寫出書面情況，互相交流經驗，以資完成我們這重大的糧運任務。

東北糧食總公司 運輸科

編者按：在這一篇文章糧運工作總結裡面，指出了我們偉大的成績和克服困難的卓絕精神，及尚存在的一些缺點，並指出了今後的注意事項。我們應繼續擴大成績，克服缺點，注意糧運中的一切問題，貫徹上級的指示，按時完成任務，除此以外應引爲我們注意的是遼東省，在這月來的糧運當中，據皇姑屯編車站的統計，所發生的十件問題中，該省佔了九件；我們認爲領導上應負主要責任。建議；迅速展開檢查和研究，克服一切工作中尚存在的漏洞，樹立精心細研的工作作風。



積極響應上級號召蘇家屯、皇姑屯兩編車站

蓬勃展開合理化建議運動

經十餘天試行結果已獲得很大成績

編者按新的合理化運動在幾關裡的推行這是一個初步的創始也是一個新的嘗試現各地已蓬蓬勃勃的組織研究想辦法並已創造，許多新的記錄希加強這一工作的報導配合運動的開展。

自本月五日田副經理在大會上號召合理化運動之後運輸科白科長等即分赴蘇家屯皇姑屯兩編車站傳達合理化運動的基本精神，而編車站當即展開熱烈討論分小組與大會着重的討論如何縮短押運員的週轉率減少在中途與收貨地(或口岸)的停留時間到最低限度及怎樣使押運手續簡便化等該兩站共提出合理化建議三十四條經十餘天的討論與試行結果已收到很大成績，如皇姑屯編車站押運員王長海，齊寶山，李正武三同志將瀋陽南站至北京間一次週轉率由過去的需七天至九天縮短到僅用四天半並將一切手續辦完帶回，李榮、高朋文、張國亮，牟立成等四同志在同上區間內僅需五天也打破了以前的記錄，蘇家屯編車

站押運員廖潤泉李慶臣兩同志將由蘇家屯到大連的一次週轉率縮短到兩天(過去需三天到四天)郭化英，王祥兩同志由蘇家屯到北京創造五天一往返的記錄過去最少也得七八天，上述押運員同志所以能獲得打破以前慣例時間的主要原因是根據大衆提的建議要「快走快辦快回」的三快方針在中途與到達地不浪費一分鐘時間。同時蘇家屯編車站統計組提出每辦理一份五聯單手續不超過兩分鐘並保證不發生錯誤，根據上列情況充分說明兩編車站的所有同志都在思想上明確的認識到合理化運動的重要性，在黨的正确領導下並能積極的響應上級的號召，本着爲人事業負責的崇高理想才獲得了這些成績這是值得我們大家學習的，同時更希望蘇皇兩編車站全體同志戒驕戒燥不自滿自足爭取創造出更多的新記錄，來推動今後全盤的工作。

(運輸科 牟仁全)

抓緊時機完成糧運計劃

十二月十日運輸會議上，制定了一月份出口，調劑加工，工研的糧谷運輸計劃，此一計劃上運輸數字是很大的；共五七四·五九〇噸，需要車皮一九、一五三個，每日需要六三八·五輛，佔東北的週轉車皮15%弱，這樣偉大的運輸任務又得分配各省來承擔，各省應提出數字和每日應完成數字如下表。同志們！不但我們的運輸數字這樣巨大，同時由於今年全國範圍的革命偉大勝利，鐵路線也隨之延長，但另一方面因遭受國民黨匪幫的嚴重破壞，現在東北車皮實感不足，以十二月份一號一五號請配數字來看（附表）是不能滿足我們的要求的同時也很難完成運輸計劃。任務重大，車輛不足，恰恰又是新年在即，雖然老區的同志經歷了過去新年不休息仍然運糧的光榮作風和模範事跡，但對新的地區新的同志來說，恐怕還是新的事情，如不預先在精神上作準備不組織不教育，恐到時必會影響我們運輸任務的，所以每個糧食工作領導同志及全體同志都應正確的作一充分分析，估計自己地區的情況，組織準備自己的力量，掌握年關的規律抓緊運輸，（因新年路局不放假，仍照常交給我們車皮），因此我們必須克服一切困難，要拿出布爾什維克的戰鬥姿態，突擊完成任務，革命工作者從來就有不向困難低頭和為人民事業犧牲個人的光榮傳統，而這些理論都在鼓勵號召着我們，那應我們就必須具有堅強的信心來，完成這月的巨大運輸任務。

我提出幾個具體地糧運準備工作

(1) 各糧棧於十二月底，將一月份應運出的糧谷，搬運到站台，如站台小不能容納很多的糧谷，而最低限度也要存够兩天能運出的糧在站台，這些糧食又必需是出口的，調劑的和加工的，經過必要的吹風過篩，化驗好了的，予以分別存放，按每日該站應完成的運出數字辦理託運，假設有一天未完成應運出的

數字，那就想一切辦法和車站聯繫，彌補上這天的未完成數，千萬不要車皮等着我們內糧食，我們要有充分的適合出口調劑的糧谷存於站台，這是完成任務的先決條件。

(2) 將一切包裝備品，各種證明文件準備妥當，如麻袋、席子、草袋、聯單、運輸證明、護照、現金、運輸支票、回乘證等，都要一樣一樣的準備好，如沒有時應立即想法解決，利用近代化的科學通訊工具電報或電話，向上級反映情況，但上級馬上研究答覆，不要延延妨碍完成任務。

(3) 進行組織教育工作。抓緊時機進行託運，新年已到，人心有嚮（休息 請假 看望親友等），情緒上可能發生一些疲塌現象，在領導上應預先進行教育，讓大家體會一切為了國家事業，犧牲個人的利益要表現在對自己利益有矛盾時，個人的利益能服從國家的利益的革命事業觀點。我們過年節正是這樣的一個環節，路局照常工作其他部門放假，不辦理運輸。國家的車皮就可能空起來（根據往年的經驗是空餘很多車皮）為了完成我們一月份巨大運輸任務，各級糧棧將人力組織好，具體分工，誰辦理託運，誰辦理運輸手續，誰負責往站台運糧，誰負責領導工人裝（卸）車等工作，如何抽空休息（可輪流休息）都要大家在思想上明確自己的責任和任務。利用年節路局有車皮的空機會，這也是完成此月份運輸計劃的好條件。我們認清分析了現實的情況，組織佈置了這個工作的力量，但這不等於完成任務，而最重要的是親身具體檢查彙報，是完成工作執行任務的主要關鍵，所以每一個領導者均需隨時隨地的經常檢查工作，具備了這個條件，任何困難都可以迎刃而解完成任務是不難的。

東北糧食總公司運輸科 白玉坤

12月1日到25日公司請求車及路局配車統計

一	二	三	四	五	合 計
請 求 配 車 631 270	請 求 配 車 555 312	請 求 配 車 631 304	請 求 配 車 457 313	請 求 配 車 493 303	請 求 配 車 2,578 1,507

1950年出口調劑糧谷每日需運車數統計表 (1950年1月份計劃)

1949、12、20

項 目 省 別	出 口 糧		調 劑 糧		合 計		備 考
	總車數	每日平均	總車數	每日平均	總車數	每日平均	
龍 江 省	4,334	144.4	4,633	154.4	8,967	298.9	1. 每日平均為用30日平均所得之數 2. 平均數代小數點者為不足一車 3. 小數點後四捨五入之。
松 遼 省	1,784	59.4	455	15.1	2,239	74.6	
吉 林 省	2,050	68.3	2,344	78.1	4,394	146.4	
遼 寧 省	1,000	33.3	811	27.3	1,811	60.3	
遼 東 省	500	16.6	433	14.4	933	31.1	
遼 西 省	668	22.2	143	4.7	811	27.3	
遼 北 省	10,336	345	8,819	294	19,155	639	

批 評 與 建 議

最近哈辦事處，接收各棧所運來的大豆，小麥卸到加工業，今將各棧來之押運員發生的情況介紹如下：

一、有的糧車到哈後押運員不看守糧車，而跑到加工業去住，致使丟失糧食，最近哈站，八區站屢次發生丟糧的事情，如十二月十日通化押運員馬金生同志，押小麥一車，（車號二三二八，在哈站及八區站停留三天，不去看車而在天興福住着，結果卸車時少了五麻袋，掉秤壹千五百斤，類似情形發生較多，如拉林、五常、双城、牡丹江辦事處，朱家坎，興隆鎮綏陵、北安、對青山等地押運員都有。

二、車到後找不到押運員過秤，如朱家坎來大豆到八區義昌信油房，卸車時找不到押運員，白奎堡來大豆到協昌仁油房也是如此。

三、不愛護國家財產：最近由敦化來大豆一車，卸到八區義昌信油房，（押運員名不詳）卸車後結果漲了一麻袋大豆，押運員說：够六萬斤我就算負到責任，多了還得上稅，不要了，義昌信白撿一麻袋大豆，（這種無原則，立場的工作作風，應受到嚴格批評，希敦化領導同志查明予以批評——編者）十二月十三日由呼蘭發來三車大豆內有被水泡的大豆，據押運員講，我們棧大豆是因為放在露天地被雪水泡壞

了，這部份大豆是參到裡面內。根據以上情況我們提出以下幾點意見，可供參考：

一、押運員不能隨意離車，外棧糧車不到加工業，押運員不準先到加工業住。（哈辦駐在員負責檢查）。

二、押運員一定要堅持過秤，因為最近呼蘭，對青山發來的大豆到同成合油房，在過秤時，查出加工業過秤每袋差六華斤給補秤，此種情況發生後我們已讓加工業寫理由書，並準備將其理由書送政府處理，今後押運員不但要堅持過秤，而且還需要檢查秤，以免搗鬼。

三、執行手續制度，最近東安發來大豆三車，卸永昇合油房，押運員不到哈辦換手續，把加工業所開的收據帶回東安，因此影面了哈辦的賬目無法下賬，今後各棧凡送哈加工糧，（交東北糧食總公司哈爾濱辦事處）一定要按手續辦理，即將加工業開的收據到辦事處換收據才能轉賬。

四、裝車一定要保證裝足噸數；如尙志發來大豆三車，共掉秤三千二百八十華斤，據押運員講：他們自己裝的不足，希各地重視這一工作。

東北糧食總公司哈爾濱辦事處

通 訊 組



泰安貿易公司

十二兩月份購糧工作總結

泰安貿易公司十月四日開始購糧，到十一月上旬是極緊張時期。這兩個月省糧食公司佈置的任務是八六一〇噸，實購一七、九二八噸，超過任務百分之一〇八，完成一九五〇年度購糧任務二〇、七五〇噸的百分之八六·四。每天平均購三二〇噸，（包括無款買日數）最多為十一月十日卸大車一、六〇〇輛，購糧一、〇七七噸。農民賣糧這樣踴躍是空前的，是預料不到的突然現象，共用款一一、六五六、五六三萬元，其中貨物約佔百分之四〇。

在本年購糧工作中，力求通過合作社收購糧谷與推銷百貨，避免私商中間剝削，在款不及時的情況下，尚與合作社訂一次合同，代購糧谷，貨物缺時盡量批給合作社，以減少零星買賣的麻煩。因此在購糧一七、九二八噸中，合作社佔七、〇四八噸，為百分之三八·七，推銷百貨亦佔百分之四〇左右。正因為盡量通過合作社收購推銷這一方針的貫徹執行，使合作社資金加快週轉速度，合作社獲巨大發展，全縣十月以前僅六一社，到十一月上旬即擴展為九六社，資金亦由原三八億擴大至一二五億。

購糧價格我們迅速提到省糧食公司規定標準，縮小工農產品的比價，如九月份每噸高糧僅換五福布

一、三三正，到十一月份在國家糧棧賣糧，到國家商店買貨則可換一二磅上海白細布（與五福布相仿）二、一一正與去年十一月換五福布一正比較增至一、一一倍，其他糧谷與工業品的剪刀差亦同樣縮小。布正在時斷時續的情況下，價格力求平穩，如十一月上旬藩哈物價相繼上挺，省百貨公司雖主動的將全省物價提高百分之五，以防商人投機，而對賣糧農民仍按原價賣給農民甚感滿意，加之糧價主動迅速提高後相當穩定，因此農民沒有觀望心理，踴躍賣糧。

雖有如上一些收穫更存在一些問題和缺點。

一、工作佈置問題：進入十一月後糧車即形踴躍，日達七、八百輛一到廿號的二十天中即購糧九、〇三〇噸，每日平均千輛以上，幹部少、質量低，就應付不了如此繁重的工作，雖有各單位抽調十五名人員幫助，還得統計到十點以後，均感疲倦，完不成當日任務。另一方面力量配備不勻，造成卸不完的現象（每天剩糧車二、三〇〇輛）十號以後着重討論了卸車過程，決定檢查員提前下場，這個缺點糾正了。付款方面又產生了付不完款的毛病，個別的付款員祇顧自己不出差——怕賠，就細點、細算，造成農民住宿等着就候生產的嚴重損失，（這種現象有十天，每天平

均約剩三〇〇票，以每票一人一天的食宿費五萬元計算每天有一、五〇〇萬元損失。領導上沒從實際中深刻分析其根源在那，很主觀的認為工作疲塌，就規定額，（每人日付七〇〇票）結果毫無作用，却表現着粗枝大葉，缺乏辦法。細點細算是因素之一，另外屋人擁擠，點完款喊不着人，每天晚睡早起，精神不振，並且計算完的糧票不能及時送到付款處，造成會計時閒時忙，到晚間都緊在一起，都是付不完票的主要原因。付款六個人分三夥每兩分鐘付一張每天以十小時計算（不算統計時間）最多能付一、〇〇〇張，而十號一天有二、四〇〇張票，是付不完的。在二十一日進行討論，仔細找出根源，會計主任杜志仁着重的檢討了單純從自身工作出發忽視群眾損失的錯誤觀點是不對的堅決改掉。領導上也檢討了工作不深入不研究錯誤產生在那，予以徹底糾正單怨會計的偏見造成農民不應有的損失。當即重新配備力量糾正了。

二、資金問題：由於上下級對今年糧食上市估計不夠，資金物資供應不上斷斷續續的使購糧工作遭受很大的影響與困難，雖有各方籌備與當地銀行通融緊急時用經費款調劑，也挽救不了缺款問題，因此農民損失很大不斷反映商販也乘隙投機主要如下幾方面。

1. 十月下旬農民用款，我們正缺款，購糧用布交換急需款的農民不得不把糧票九扣甚至八五扣賣給商人，受他們的剝削。

2. 到十一月上旬布換淨了款接上了少數用布的農民不得不到私商手中高價買布。

3. 十一月二十一日後款貨皆無賣糧的仍多糧棧爲了完成任務與照顧農民到市場少賣錢的損失，在老鄉同意先卸糧下款撥來再付給，農民卸了以後就等不得每天到縣公司爭吵說：「貿易公司不講理買東西爲啥不給錢」；個別老鄉硬說事先沒和他們講清楚，到政府請求解決遭到很多反映與工作中的困難，農民受損失合作社資金也陷入停滯狀態，於二十六日停購了。

4. 正因爲我們缺款大批糧車湧上市場糧商乘機壓價收購，活躍中顯露着欣快，雖工商科掌握着市場動態外來糧商買糧必須經過信託棧，價格方面比國家糧棧每公斤平均約低二〇〇元，而在黑市上更低糧谷多被外埠糧商買去十一月下旬成交的大豆苞米高糧據不完全統計每天有一〇〇噸左右以每噸少賣二〇萬元計算每天農民被私商剝削去二、〇〇〇萬元是急應設法挽救的並且也影響我們少買糧，假如在購糧期間內不斷款或物資我們購糧任務最少能達成百分之九十到十二月上旬完成一九五〇年任務是確有把握的。

泰安貿易公司

泰安貿易公司的購糧總結很好，明確的提出購糧當中的一些具體問題，尤其對完成了工作任務又照顧了群眾利益這一點，他們是研究創造了新的辦法，例如購糧或接收公糧，各地都存在着卸車慢的現象，即影響了工作的完成又浪費了群眾的財力，這是雙重的損失，付款只恐自己點錯受到批評或賠償，就不顧及群眾利益的細點細算，這種辦法也是不妥當地。希各地參照根據不同的情況求得改進。 一編者一

保證出口標準

——加強化驗工作

今年各地糧食中的水分普遍的不多，大豆平均在百分之十三左右，苞米在百分之十五上下，高糧在百分之十四，所以在保管工作上較容易。各地糧質均能合乎出口標準，尤其黑龍江省各縣的大豆，即三等能出口者很多，一則因自然質量較好，二則因分等人員肉眼鑑別技術不高，致使分等結果，二、三等無何差別，又如有的農民反映；一樣的糧食頭回賣是二等，二回賣就是三等，同樣的糧食不能賣同樣的等級，不能得到同樣的價錢，諸如此類的現象各糧棧普遍的存在着。這是因爲大部化驗員都是新學，對糧食的肉眼鑑別技術不高，復因人少車多不能一一用儀器來鑑別糧食的好壞，所以分等的結果就不可能得到正確的成果。

現化驗人員中存在的幾個問題

我們總公司的化驗人員，佔全東北化驗人員的最高領導地位，但是毫無盡到領導的責任，沒有明確定出各省、市、縣化驗工作方針、計劃、工作範圍，致使各地的化驗人員如無舵之舟失掉了前進方向，此亦爲各地人員脫離崗位的原因之一，例如：北安的化驗員成了會計、統計及工人的助手，那裡忙就幫那裡幹

。實際上各地的週圍環境也促成了這一點，如該處化驗人員的談話稱：我們如坐在化驗室裡研究技術，糧棧其他部門的同志都有不滿意的表示，所以我們認爲這一套是沒有什麼用處的，不如幫別人幹點活好，又如龍江省朱家坎化驗員錢仲選同志，已具有七、八年的糧食工作經驗，技術較高，兼該糧棧經理，且爲省糧食公司趙經理所稱贊，故特派我前去訪問，據云：「前因該省無人注意糧食質量，復因在報紙上看到松江省招考糧食檢查員，所以我有志離開這裡到哈市去，後因黑省亦要提倡質量，因此到現在沒有走，如果領導我們的上級，能够了解糧質的重要，我們幹着還能有鑽研技術的精神。」另外在化驗人員的思想上也是一個問題，據龍江省糧食公司劉化驗股長談：全省大部化驗人員不願搞化驗工作，希望轉到其他崗位去，其主要原因有三，一、待遇較低，以肇源縣化驗員的最高分數，相等於會計、統計部門的最低分數，二、一般貿易公司及糧棧經理，不注意糧食質量，所以對化驗人員不重視，這樣就阻礙了化驗人員對技術的鑽研和創造，三、提拔的機會少，不像其他會計、統計人員被提拔的機會多，可以由股長昇科長或經

理，化驗人員就不然了，幹二十年仍舊還是個化驗員，在評分時始終是處於一個普通工作人員範疇以內。因為以上的情況本省已經脫離崗位的化驗人員即有龍江縣的孫傑、海倫縣的朱月波、訥河縣的朱占魁、省公司的張均慶。其他尚有很多在候機轉職，對化驗工作早已失去了興趣，這類事情松江省亦很多，據該省負責同志說：曾在滿洲里學習過化驗的，現在有當縣公司經理的，有當股長的，有當營業部主任的，離開崗位的亦不在少數，我們如不速設法糾正這一錯誤，

今後的化驗工作真是不堪設想了。

化驗股 郝之芳

編者按：根據這一報導我們不難看出現在各地化驗工作上是一種什麼狀態？應引為我們全體同志尤其領導上重視，力求改進，否則工作是無法進行的。如糧食發到口岸又重返回，浪費了國家運輸力都是依此所致。今後各地化驗員應熱忱負責執行職權，主動的提出建設性的意見與領導上商議，發展技術，提高我們的工作。

為貫徹商業部的通知 應加強化驗工作保證合乎出口標準

商業部為提高出口糧谷標準特發一通知，我想這個通知應值得我們做糧食工作同志來認真貫徹，更要求化驗同志來保證這一通知具體實現，因為出口糧的標準都是按百分比計算的，而是要以科學代一種技術的化驗鑑定，以肉眼鑑定或以化驗鑑定稍一忽略都會發生問題的，很多地區反映老鄉拿同樣的糧食而因先後去賣我們則以肉眼分成兩等做價，使老鄉不滿同樣經過了化驗的糧食送到口岸則不合標準而被扣減數量或被拒收，如遼西送大連大豆，松江送綏芬河大米兩次被拒收國家遭受很大損失，也同樣經過化驗的龍江送滿洲里的大豆因保證了質量而增加數量，是國家則增加了收入，這些事實充分地說明了化驗在糧食工作上的重要性，根據郝之芳同志彙報的摘要，除去在收購時注意糧質與收購後組織吹風過篩外，如何加強今後化驗工作使化驗同志負起自己的職責，是各級糧食公司應重視的事情，為此我個人特提出以下三點短小

意見供參考：

- 一、各級領導同志應重視化驗工作，保持其工作專業化給予一定的化驗工作權限發揮其效能。
- 二、化驗同志本身應安心工作鑽研業務，不應強調待遇多寡有無提升機會，而應着重革命的利益與自己長遠利益，學習蘇聯同志的專業心強的精神，蘇聯的化驗同志來東北化驗谷種不都是稱為專家嗎。我們化驗同志只要努力學習專心工作將來也可能成為專家的，對革命貢獻同樣是偉大的，是革命的光榮也是自己光榮。
- 三、化驗同志應有權利制止不合出口標準的糧食發車，同時各級領導同志也要聽取化驗員對這方面的意見，這樣才能爭取一九五〇年出口糧谷不因不合標準而被扣減數量，以增加國家收入。

東北糧食總公司 業務科 李佐民

業務 研究

幾個問題

綜合十一月下旬各地糧食工作報導情況與業務科的幾點附註意見：

一、購糧辦法：

1、為解決購糧物款的困難，可加強對老鄉的宣傳工作，動員老鄉在自願的條件下先交糧後取款，給老鄉打欠條，但日期不得超過一個星期，省公司撥糧款時應照顧到這一點，糧價應按付款當時的購糧價作價，即是糧價低於當時價格，也不得低於交糧時的價格，應按原作價付款。

2、通過合作社購糧空前增加，如龍江、松江兩省大部地區已超過總購糧的百分之六十，很多合作社都拿出自己的資金來佃付購糧款，如湯原城區供銷合作社，在國營糧棧購糧款不足時，以公價代理國家購糧，不至使賣糧老鄉吃虧。但也有的合作社不守合同日期，如阿城某合作社在糧食裡土，像類似這種現象是值得我們注意的，合作社是有力可靠的助手，應在現有的基礎上更加密切聯繫，共同完成購糧任務，與

此有所違背的合作社應受到批評。

二、接收公糧：

1、旬初交來的公糧多不合標準規定，經各糧棧工作人員與當地政府耐心說服，加強吹風過篩的工作質量逐漸提高。今年糧質夾雜物很大，除我們組織吹風過篩外，應號召老鄉送好糧，這是一個艱鉅的任務，應採取龍江省的獎勵辦法，特殊好的給予物資獎勵並配合適當的宣傳工作。

三、其他情況：

1、據前郭旗反映：省公司保運科分配運糧進關的任務，但會計科不給運輸支票，影響運輸工作。省公司應負責查明真象，以免今後由於省公司各科工作的不協調，而影響運輸工作。

2、現各縣仍發現有的老鄉偷改糧票，在糧裡添砂子，偷藏袋等現象，除當場對老鄉進行說服教育外，希各縣一律使用總公司統一印的檢斤表，以免塗改，在工作中加強警惕性。

- 3、義縣私商希望給公家加工，各省公司可根據加工能力與運輸條件決定。
- 4、阿城發關內的糧車過哈，因哈當時糧價波動，

故扣留作為推銷，但鐵路運費付到保定，這是一浪費今後盡可能不使糧車中途變更，至於運費問題，我們向哈辦事處詢問。
東北糧食總公司業務科

在做好工薪工作的要求下 我對遼東省糧食公司的一點意見

在發展經濟提高生產的總任務下，也加重了我們對工薪工作的職責，如何保證實物的供給與品種的需要，這是我們掌握工薪工作經常重視的問題。我們以往的工薪工作由於各級糧食公司的努力是有成績的，但按工人需要與我們本身應對這一工作的提高上還有很多缺點，需要我們繼續努力。首先應注意工薪糧的調撥與滿足各地工人在品種上的要求，所以我感覺遼東省這次對運送工薪糧的態度是不妥當的，在十一月份總公司由遼東省糧食公司調運撫順市二、五〇〇噸薪高糧作工薪用（根據瀋陽、鞍撫、本、四直屬市沒有東押運人員而決定除省工薪支撥自運外，四直屬市工薪糧及調劑糧由支撥地區負責運送），但在支撥中遼東竟以缺少押運員為理由，強調困難，要求撫順市糧食公司自取，而在撫順市並沒有押運人員的情況下，一直拖延到今天，中間曾接到撫順市數次電報電話申請

總公司解決，總公司也會用電報電話轉遼東速辦，好容易在最近遼東省才開始發車但撫順接到的頭兩車便不是總公司撥給的高糧，而是遼東自行改為的苞米雖遼東把糧送去了，但工人所要求的是高糧而不要苞米我想遼東會知道的。其他地區需要苞米還不能解決，（特別是中央）甚至遼東本身發山東苞米八、〇〇〇噸本省還不能解決，要由外省調五、〇〇〇噸，但遼東省把不要苞米的地區（還是工薪糧）反送去苞米，這樣做不但浪費開支，而且對工薪工作不會再提高同時還避不可免的要發生問題，希各地（特別是遼東）負責同志今後應克服各種困難，加強工薪調撥工作為盼。

工薪股 賈福祥

編者按：這個報導，應引為各地有關公司注意。因為工薪糧是保證職工生活的，如我們做不好這一工作會影響生產情緒的，希遼東糧食公司負責同志查明事情的究竟，給以答覆。

轉載

泰安糧棧 裝車創造新記錄 平均十二分九秒裝一車糧

該縣鐵路和糧棧為为了提高速度和嚴格執行四小時裝車制，在十一月九日召集了脚行工人及有關人員等具體商討，規定了，一、車站保證按時配車，不耽誤一分鐘，二、脚行工人保證經常出動一八〇人，四小時要裝出十五車（現灌袋，過秤）三、每日糧棧請車二十五個，可二次配來。上面三條規定必須共同遵守。經過研究後，糧棧工人情緒很高，十日就以十四分一秒的速度，連續裝成十七車。十一日更進一步以十二分九秒的速度裝成十八車（釘車，封車的時間在內）較去年度的最高記錄（十九分一個車），約減少七分，這由於車站和糧棧特別重視運糧工作，經常和工人開會商討，聽取工人們的合理建議，同時工人們亦參加了運輸委員會，緊密的聯系，搞的上下融洽的結果。現由於該糧棧工人們的注意裝車減量，已由百分之二減少到百分之〇·六，再進步即可達標準要求量百分之〇·五。

王文卿

各省公糧收入數量統計表

單位：噸

1949. 12. 16製

省別	品 種	大 豆	苞 米	稻 子	高 糧	谷 子	合 計
龍 江		36,425	18,838		13,062	15,200	83,555
松 江		43,623					43,623
吉 林		13,367	274	437	11,901		25,979
遼 東		2,540	1,015	1,155	3,937		8,647
遼 西		5,991	1,772			1,961	8,827
合 計		101,949	21,929	1,592	28,900	16,261	170,631
備 考		1. 自十一月份各省就陸續收入。 2. 瀋陽撫順沒有公糧任務。 3. 此表數係截止十二月十四日。					

各省購糧收入數量電話統計表 (十二月份上旬累計)

單位：噸

1949年12月10日

品 種	遼 江 省		松 江 省		吉 林 省		遼 東 省		遼 西 省		瀋 陽 市		撫 順 市		合 計	
	旬 計	累 計	旬 計	累 計	旬 計	累 計	旬 計	累 計	旬 計	累 計	旬 計	累 計	旬 計	累 計	旬 計	累 計
大 豆	5,254	102,579	16,364	101,330	6,038	56,316	6,312	28,875	1,716	23,087	6	126	250	1,393	35,840	316,706
苞 米	12,974	76,556	1,295	11,803	4,173	25,949	3,505	13,670	576	7,757	4	1,535	2	101	22,629	137,407
小 麥	138	13,607	575	5,036	3	26	—	1,558	30	1,098	—	98	—	—	716	21,483
子 子	467	3,723	1,928	14,512	2,080	13,924	1,120	6,511	399	991	—	—	185	2,801	6,179	42,465
高 粱	5,286	57,228	6,377	30,935	6,261	63,129	3,532	21,248	3,227	29,369	1	8	61	362	24,795	194,409
谷 子	2,338	7,240	143	323	42	129	17	105	566	1,018	—	—	—	—	3,049	8,845
豆 油	—	—	—	—	—	—	—	—	—	—	13	13	—	—	13	13
大 米	—	10	786	6,739	331	3,785	396	2,168	—	30	5	304	347	675	1,915	14,011
高 粱	—	—	—	—	—	—	—	—	30	532	—	43	—	—	30	575
小 米	3	217	—	—	—	—	—	—	615	2,534	—	40	—	—	618	2,821
綠 豆	140	1,551	—	—	—	—	—	—	3	25	—	—	—	—	136	1,569
小 豆	—	—	—	65	—	—	—	—	55	361	—	1	—	—	62	434
雜 糧	—	—	—	—	109	379	33	62	87	285	—	—	—	—	229	726
雜 豆	—	—	—	—	—	—	—	—	3	25	—	—	—	—	3	25
合 計	26,600	255,711	27,471	172,936	19,087	163,537	14,965	74,597	7,247	67,175	29	2,198	845	5,335	96,244	741,489

註：1. 哈市購糧政計算在松江省內。2. 累計數係開始到10日為止。

股 長

製 表 王 佐 民

拾貳月份調濟糧谷計劃檢查

單位：噸

1949. 12. 13

自12.1至12.10

品 種	收貨地 項目	華	大 連				瀋	鞍	本	山	撫	法	哈	長	合 計
		北	華 順	同 利	貿 易	東 興 燃 料	陽	山	溪	海 關	順	庫	市 加工	春	
大 豆	任 務 數	—	—	—	—	—	—	—	—	—	—	13,000	—	13,000	
	完 成 ”	—	330	60	—	—	1,350	570	150	—	—	3,150	—	5,610	
	%	—	—	—	—	—	—	—	—	—	—	—	—	24	
苞 米	任 務 數	110,000	20,000	10,000	—	5,000	—	—	—	6,690	—	—	—	151,690	
	完 成 ”	21,370	4,920	30	—	90	270	—	—	—	—	—	—	28,680	
	%	21	25	0.03	—	2	—	—	—	—	—	—	—	18	
小 麥	任 務 數	—	—	—	—	—	1,000	—	—	—	—	4,000	—	5,000	
	完 成 ”	—	—	—	—	—	—	—	—	—	—	630	60	690	
	%	—	—	—	—	—	—	—	—	—	—	16	—	14	
稻 子	任 務 數	—	—	—	—	—	—	—	—	—	—	—	—	—	
	完 成 ”	—	—	390	1,590	—	240	—	—	—	—	—	—	2,220	
	%	—	—	—	—	—	—	—	—	—	—	—	—	—	
高 糧	任 務 數	45,000	—	—	—	—	—	—	—	12,500	—	—	—	57,500	
	完 成 ”	22,680	—	—	—	—	3,150	90	210	330	—	30	—	26,490	
	%	50	—	—	—	—	—	—	—	—	—	—	—	—	
谷 子	任 務 數	25,000	—	—	—	—	—	—	—	—	—	—	—	25,000	
	完 成 ”	3,360	—	—	—	—	—	—	—	—	—	—	—	3,360	
	%	13	—	—	—	—	—	—	—	—	—	—	—	13	
豆 餅	任 務 數	—	—	—	—	—	—	—	—	—	—	—	—	—	
	完 成 ”	—	—	60	—	—	—	—	—	—	—	—	—	60	
	%	—	—	—	—	—	—	—	—	—	—	—	—	—	
面 粉	任 務 數	—	—	—	—	—	—	—	—	—	—	—	—	—	
	完 成 ”	—	—	—	—	—	360	270	150	—	120	30	—	930	
	%	—	—	—	—	—	—	—	—	—	—	—	—	—	
大 米	任 務 數	—	—	—	—	—	—	—	—	—	—	—	—	—	
	完 成 ”	—	—	180	—	—	—	120	90	—	—	—	—	390	
	%	—	—	—	—	—	—	—	—	—	—	—	—	—	
高 糧 米	任 務 數	—	—	—	—	—	—	—	—	—	—	—	—	—	
	完 成 ”	150	—	—	—	—	—	—	—	—	—	—	—	150	
	%	—	—	—	—	—	—	—	—	—	—	—	—	—	
小 米	任 務 數	—	—	—	—	—	—	—	—	—	—	—	—	—	
	完 成 ”	30	—	—	—	—	—	—	—	—	—	—	—	30	
	%	—	—	—	—	—	—	—	—	—	—	—	—	—	
合 計	任 務 數	180,000	20,000	10,000	—	5,000	1,000	—	—	19,190	—	—	17,000	252,190	
	完 成 ”	49,590	5,250	720	1,590	90	5,370	1,050	600	330	120	30	3,810	68,610	
	%	27	26	7	—	2	537	—	—	2	—	—	22	27	

各省十二月份調濟糧谷計劃檢查

單位：噸

自 12.1 至 12.10

省別	品名	項目	大豆	苞米	小麥	稻子	高糧	谷子	豆餅	面粉	大米	高糧米	小米	合計
			任完	任完	任完	任完	任完	任完	任完	任完	任完	任完	任完	任完
龍江	任完	數	—	125,000	2,000	—	—	25,000	—	—	—	—	—	152,000
		%	990	20,940	420	—	7,290	3,360	—	—	—	—	30	33,030
松江	任完	數	15,000	4,320	2,000	—	3,230	—	—	—	—	—	—	22,550
		%	3,220	150	270	—	900	—	—	—	—	—	—	3,540
吉林	任完	數	—	15,000	—	—	45,000	—	—	—	2,000	—	—	62,000
		%	2,280	4,890	—	2,130	13,560	—	—	—	180	150	—	23,190
遼東	任完	數	—	5,000	1,000	12,000	—	—	—	—	—	—	—	18,000
		%	120	2,730	—	90	4,740	—	—	—	—	—	—	7,680
陝西	任完	數	—	2,490	1,000	—	10,350	—	—	—	—	180	810	14,830
		%	—	—	—	—	—	—	60	—	—	—	—	60
本公司	任完	數	—	—	—	—	—	—	—	1,080	210	—	—	1,290
		%	—	—	—	—	—	—	—	—	—	—	—	256
合計	任完	數	13,000	153,810	6,000	12,000	58,580	25,000	—	—	2,000	180	810	269,380
		%	5,610	28,710	690	2,220	26,490	3,360	60	1,080	390	150	30	68,790
			43	19	11	19	45	13	—	20	80	4	28	

拾貳月份輸出計劃檢查

單位：噸

自 12.1 至 12.10

品名	區別	口岸	十二月份對蘇輸出				對海外 大連輸出 合計	全年對蘇輸出				全年對海外輸出		
			滿州里	綏芬河	大連	合計		滿州里	綏芬河	大連	合計	大連	營口	
			任完	任完	任完	任完		任完	任完	任完	任完	任完	任完	任完
大豆	任完	數	70,000	30,000	3,200	103,200	—	—	—	—	—	—	—	—
		%	5,460	8,550	1,080	15,090	1,410	5,460	8,550	1,080	15,090	2,970	5,364	8,334
稻子	任完	數	—	3,300	—	3,300	—	—	—	—	—	—	—	—
		%	—	1,260	—	1,260	—	—	1,260	—	1,260	—	—	—
豆餅	任完	數	5,000	—	—	5,000	—	—	—	—	—	—	—	—
		%	1,020	—	—	1,020	—	1,020	—	1,020	410	—	410	—
豆油	任完	數	300	700	—	1,000	—	—	—	—	—	—	—	—
		%	—	—	—	—	—	—	—	—	—	—	—	—
面粉	任完	數	210	—	—	210	—	—	—	—	—	—	—	—
		%	—	—	—	—	—	210	—	210	—	—	—	—
大米	任完	數	1,500	3,500	—	5,000	—	—	—	—	—	—	—	—
		%	150	60	—	210	—	150	60	—	210	—	—	—
小米	任完	數	—	—	—	—	—	—	—	—	—	—	60	60
		%	—	—	—	—	—	—	—	—	—	—	—	—
小豆	任完	數	—	—	—	—	—	—	—	—	—	—	30	30
		%	—	—	—	—	—	—	—	—	—	—	—	—
合計	任完	數	76,800	37,500	3,200	117,500	—	—	—	—	—	—	—	—
		%	6,840	9,870	1,080	17,790	1,410	6,840	9,870	1,080	17,790	3,470	5,364	8,834
			9	26	34	15	—	—	—	—	—	—	—	

各省十二月份輸出糧谷計劃檢查

自12、1至12、10

單位：噸

省別	品 種			大 豆	稻 子	豆 餅	豆 油	面 粉	大 米	合 計
	任 務	完 成	數 量							
龍 江	任 務	數 量	70,000	—	—	—	—	—	600	70,600
	完 成	數 量	5,160	—	—	—	—	—	—	5,160
	完 成	%	7	—	—	—	—	—	—	7
松 江	任 務	數 量	12,000	1,200	—	—	—	—	900	14,100
	完 成	數 量	5,010	—	—	—	—	—	240	5,250
	完 成	%	41	—	—	—	—	—	27	37
吉 林	任 務	數 量	21,200	2,100	—	—	—	—	3,500	26,800
	完 成	數 量	5,160	1,260	—	—	—	—	60	6,480
	完 成	%	24	60	—	—	—	—	2	24
遼 東	任 務	數 量	—	—	—	—	—	—	—	—
	完 成	數 量	150	—	—	—	—	—	—	150
	完 成	%	—	—	—	—	—	—	—	—
遼 西	任 務	數 量	—	—	—	—	—	—	—	—
	完 成	數 量	1,260	—	120	—	—	—	—	1,380
	完 成	%	—	—	—	—	—	—	—	—
本 公 司	任 務	數 量	—	—	5,000	1,000	—	—	—	6,000
	完 成	數 量	—	—	1,020	—	210	—	—	1,230
	完 成	%	—	—	20	—	—	—	—	20
合 計	任 務	數 量	103,200	3,300	5,000	1,000	—	—	5,000	117,500
	完 成	數 量	16,740	1,260	1,140	—	210	—	300	19,650
	完 成	%	16	38	23	—	—	—	5	17

12月份發往關內糧谷計劃檢查

(至12月10日止)

單位：噸

(報話統計材料)

品 種	收貨地	華 北 糧 食 公 司								
		12 任 務	份 數	本 完 成	包 數	本 完 成	月 數	尚 差 數	完 成 %	全 年 完 計
大 苞 高 谷 小 豆 大 小 高 稻 蕎 麥 合	豆	—	—	—	—	—	—	—	—	420
	米	110,000	—	27,187	—	27,187	—	82,813	24	83,477
	糶 子	45,000	—	23,299	—	23,299	—	21,701	51	100,152
	米 餅	25,000	—	3,410	—	3,410	—	21,590	13	8,784
	米 餅	—	—	31	—	31	—	△ 31	—	2,940
	米 餅	—	—	—	—	—	—	—	—	1,010
	米 餅	—	—	—	—	—	—	—	—	202
	米 餅	—	—	—	—	—	—	—	—	1,650
	米 餅	—	—	430	—	430	—	△ 430	—	525
	米 餅	—	—	—	—	—	—	—	—	66
合 計	—	—	—	—	—	—	—	—	663	
合 計	—	—	180,000	—	54,357	—	54,357	125,643	30	199,889

製 表 李 佩

東北各主要城市十一月份糧谷平均價格與十月份差價比較表

規定日期26日

1949.12.26

品名	地別	瀋陽	長春	哈爾濱	吉林	齊齊哈爾	安東	撫順	本溪	鞍山	營口	延吉	通化	四平	北安	牡丹江	錦州	山海關	佳木斯
		價格	價格	價格	價格	價格	價格	價格	價格	價格	價格	價格	價格	價格	價格	價格	價格	價格	價格
大豆	前本差	3,961	3,611	3,578	3,802	3,289	4,773	4,556	4,408	4,998	5,313	3,846	3,368	3,702	2,473	3,474	4,305	7,358	2,911
	本月價	4,192	3,896	3,936	3,821	3,579	4,600	4,277	4,153	4,306	4,991	3,832	3,836	4,219	3,176	3,924	5,086	8,308	3,256
苞米	前本差	+ 231	+ 285	+ 358	+ 19	+ 290	- 173	- 279	- 255	- 692	- 322	- 14	+ 468	+ 517	+ 703	+ 450	+ 781	+ 950	+ 345
	本月價	2,526	2,095	2,342	2,191	1,926	3,175	2,460	2,977	3,087	3,130	2,180	2,087	2,191	1,773	2,798	2,890	6,500	1,970
小麥	前本差	3,479	2,458	2,584	2,600	2,271	3,472	2,569	3,015	3,415	3,792	2,677	2,233	2,396	2,008	2,998	3,574	7,080	3,227
	本月價	+ 953	+ 363	+ 242	+ 409	+ 345	+ 297	+ 109	+ 38	+ 328	+ 682	+ 497	+ 146	+ 205	+ 235	+ 200	+ 681	+ 580	+ 1,257
粳子	前本差	8,026	-	7,241	-	5,722	-	-	-	7,124	7,440	-	-	-	2,838	6,091	-	-	4,795
	本月價	9,269	-	7,504	-	6,031	-	-	-	7,779	8,410	-	-	-	4,565	6,505	-	-	6,254
高粱	前本差	+ 1,243	-	+ 363	-	+ 309	-	-	-	+ 655	+ 97	-	-	-	+ 1,727	+ 414	-	-	+ 1,459
	本月價	4,304	-	4,377	4,586	4,427	-	4,921	4,077	-	-	-	-	-	-	-	-	-	-
谷子	前本差	5,154	-	5,252	4,958	4,481	-	4,658	4,400	-	-	-	-	3,015	2,800	3,147	-	-	2,955
	本月價	+ 850	-	+ 875	+ 372	+ 54	-	- 263	+ 323	-	+ 1,211	+ 726	+ 563	+ 426	-	+ 507	-	-	+ 652
豆油	前本差	3,026	2,625	2,559	2,564	2,072	3,167	3,157	3,456	3,456	3,159	1,974	2,081	2,589	2,800	2,640	3,752	5,671	2,303
	本月價	3,654	2,935	3,028	2,994	2,569	3,573	3,458	3,708	3,695	4,370	2,700	2,644	3,015	2,800	3,147	4,437	7,083	2,955
豆餅	前本差	2,620	+ 310	+ 1,469	+ 430	+ 497	+ 406	+ 301	+ 252	+ 239	+ 1,211	+ 726	+ 563	-	-	-	+ 681	+ 1,412	-
	本月價	+ 50	4,600	-	-	1,855	-	2,780	-	-	-	-	-	-	-	-	-	-	-
面粉	前本差	18,056	15,500	15,000	18,000	13,444	20,000	17,277	15,194	14,000	-	19,440	18,000	15,900	15,000	11,609	19,000	23,588	19,950
	本月價	19,348	17,333	15,125	19,115	13,827	21,345	18,962	17,076	15,000	15,000	20,000	19,227	16,461	15,588	13,667	20,720	26,880	15,409
大米	前本差	8,543	7,855	7,916	6,771	8,700	8,000	7,639	9,083	10,525	8,086	5,767	5,931	8,913	8,385	7,091	8,910	16,227	7,184
	本月價	9,720	8,477	8,492	7,550	8,762	7,946	8,088	8,654	10,057	8,710	6,862	6,962	8,539	7,852	8,692	9,886	16,180	8,032
高糧米	前本差	+ 1,177	+ 622	+ 546	+ 779	+ 262	+ 449	+ 449	- 432	- 769	- 624	+ 1,095	+ 1,031	- 374	- 533	+ 1,601	+ 976	- 470	+ 848
	本月價	4,533	3,782	4,559	3,591	3,730	4,205	4,469	4,617	4,656	4,513	2,951	3,100	3,891	3,562	4,417	4,706	7,346	3,949
小米	前本差	5,514	4,306	5,348	4,412	4,158	4,800	4,662	4,915	4,877	5,120	3,862	4,088	4,573	4,124	4,892	5,673	9,110	4,845
	本月價	+ 1,011	+ 524	+ 789	+ 821	+ 428	+ 595	+ 193	+ 298	+ 221	+ 607	+ 911	+ 988	+ 682	+ 562	+ 475	+ 967	+ 1,864	+ 896
海鹽	前本差	4,730	4,514	5,600	4,524	3,686	4,417	4,117	5,300	4,969	4,508	3,878	4,706	4,330	3,000	4,500	4,115	8,209	4,795
	本月價	6,272	5,200	5,024	5,373	3,931	6,761	4,927	5,277	5,616	4,960	4,960	6,000	4,792	4,029	5,350	5,479	9,228	5,750
海鹽	前本差	+ 1,542	+ 686	+ 21	+ 849	+ 235	+ 806	+ 510	- 83	+ 647	+ 452	+ 931	+ 1,291	+ 462	+ 1,029	+ 750	+ 831	+ 1,119	+ 953
	本月價	5,761	5,500	5,000	5,800	6,500	5,000	6,000	5,500	5,500	5,000	5,391	4,700	5,000	5,500	5,326	5,709	5,811	5,650
海鹽	前本差	5,580	5,615	5,196	6,042	6,500	5,096	6,000	5,500	5,500	5,000	5,600	4,744	5,654	5,438	5,500	6,000	4,352	5,000
	本月價	- 181	+ 116	+ 196	+ 242	平	+ 96	平	平	平	平	+ 269	+ 44	+ 651	- 62	+ 174	+ 291	+ 511	- 650

統計

股長 科長

東北各主要城市十一月份糧谷平均價格指數表

算式：簡單幾何平均

基期：1948年11月份平均價格

品名	指數	地別														平均
		瀋陽	長春	哈爾濱	吉林	齊齊哈爾	安東	鞍山	通化	四平	北安	錦州	牡丹江	佳木斯	平均	
大豆	457	257	457	446	583	349	199	235	427	491	458	189	312	452	352	
油	310	224	310	335	359	300	335	210	310	309	311	120	315	233	265	
大米	270	200	270	320	317	274	173	169	240	256	244	105	367	313	238	
高糧	305	182	305	337	382	282	148	128	284	254	330	203	304	510	253	
小米	259	182	259	280	339	253	172	133	274	236	351	135	370	336	240	
海鹽	134	134	134	173	166	193	141	190	153	105	161	308	166	151	162	
平均	193	193	193	303	336	271	186	173	269	250	294	165	296	283	246	

東北各主要城市十一月份糧谷平均價格指數表

基期：1949年10月份平均價格

算式：簡單幾何平均

品名	指數	地別														平均				
		瀋陽	長春	哈爾濱	吉林	齊齊哈爾	安東	撫順	本溪	鞍山	營口	延吉	通化	四平	北安		牡丹江	錦州	山海關	佳木斯
大豆	106	108	110	110	100	109	96	94	86	94	100	114	114	114	128	113	118	113	112	106
米	138	117	110	119	118	109	109	104	111	121	123	107	107	109	113	107	124	109	164	116
麥子	115	—	105	—	105	—	—	—	109	113	—	—	—	—	161	107	—	—	130	117
子糧	120	—	120	108	101	108	108	95	—	—	—	—	—	—	—	—	—	—	—	108
谷子	121	112	118	117	124	113	107	110	107	138	137	127	127	116	—	119	118	125	128	120
油	141	—	—	—	108	—	—	—	—	—	—	—	—	—	—	—	—	—	—	123
豆油	105	97	104	103	119	99	97	100	97	102	100	117	102	102	112	102	100	101	113	104
餅	102	103	101	110	97	89	95	92	85	92	92	100	117	117	104	107	97	111	67	97
粉	107	112	107	106	103	107	112	110	93	—	103	107	110	110	104	118	109	114	77	105
米	114	108	107	112	103	99	95	102	93	108	119	117	96	96	94	123	111	100	112	106
高糧	122	114	117	123	111	114	106	104	105	113	131	132	118	118	116	111	111	126	123	120
小米	133	115	100	119	106	114	98	110	113	110	126	127	111	111	134	117	118	114	120	115
海鹽	97	102	104	104	100	102	100	100	100	100	105	101	133	103	99	103	105	109	88	102
平均	116	109	107	111	108	104	101	108	100	108	113	114	110	110	115	111	111	112	115	110

科長 股長 統計

