

ماهية المنطق

الانسان في مبدأ الفطرة خال عن تحقق الاشياء . وقد اعطى آلات تعيينه في ذلك
وهي الحواس الظاهرة والباطنة . فاذا احس بامور جزئية تنبه لمشاركات بينها ومباينات
يترفع منها عقائد اولية صادقة لا يرتاب فيها عاقل ولا تزول بوجه ما . مثل ان الكل
اعظم من الجزء . وان الجسم الواحد لا يكون في مكانين في آن واحد . الخ . I
وقد يتردد في امر بعد ادراك المحسوسات . II وقد لا يجزم الى الحكم . وقد يجزم في بعضها
بتصرف . ولهذا التصرف او الحكم قد يكون تارة على وجه الصواب وتارة على وجه
الخطأ . فاذا انقسمت الاعتقادات الحاصلة للاثر في مبدأ الامر الى حق وباطل
وعلى وجه الصواب والخطأ . وتصرفاتهم فيها الى صحيح وفاسد ، دعت الحاجة الى اعداد
قانون صناعي عاصم عن الزلل يميز لصواب الرأي عن الخطأ في العقائد بحيث تتوافق
العقول السليمة على حكمته . وهذا هو المنطق .

الملاحظة :

I : الاشياء المساوية لشيء واحد بعينه متساوية . كل موجود مشار اليه . كل فارغ متلئ
بالرواء .

II هذا التفاح حلو فهل يوجد تفاح احلى منه .

1- الحواس الظاهرة الخمسة : البصر . السمع . اللمس . الشم . والذوق . الحواس الباطنة الاربعة : المحافظة
التي تعي ما اخفته بطريق الحواس الظاهرة . الذاكرة يستحضر بها المحفوظ عند الحاجة اليه بصورته الذهنية . المدركة
تفكر بها في المعاني الكلية بعد انتزاعها من الجزئية . الخيال يتصرف بها في المدركات الحسية والعقلية .
فن تلك الظاهرة تنبعت الباطنة التي عليها مدار انماء العلوم والعارف . ويمتاز الانسان . ويصير كامل
الوجدان .



علم المنطق

ويشتهر عند المناطقة ان علم المنطق هو قانون تعصم ~~الخطأ~~ مراعاته الذهني عن
الخطأ في التفكير . وهو ايضا عبارة عن قواعد يشترتها الانسان في تفكيره ليأمن
من الزلل والخطأ . فالمنطق آلة للنفس تتوصل به الى ادراك العلوم الحكيمية والقانونية
وبه يعلم الانسان كيف ينبغي ان يفكر ليصل من اقرب الطرق الى نتيجة صحيحة . والانسان
يمتاز عن سائر الحيوان بالعقل ، وهو عدته في التفكير الوصول الى شئ يجعله . وبه يدرك
الحقائق ويعرف عن اسرار الكون . والانسان مدفوع بطبيعته الى التفكير وهو يستعمل فكره
مادامت حياته سواء ~~في الصغير~~ في ذلك الصغير والكبير ، كل على قدر عقله . غير ان
التفكير لا يؤدي دائما الى نتائج صحيحة . فغدا نزل ويحظى من حيث لا يشعر فيلتبس عليه الحق
بالباطل ويصل الى معلومات غير صحيحة .
فلا انسان تفكير في العلوم الانسانية والطبيعية . وله افكار في تدبير المنزل وتربية
الاطفال وسياسة الدول . وقد قال الامام الغزالي : من لا معرفة له بالمنطق
لا ثقة بعلمه . وسماه معيار العلوم - اي ميزانها التي تعرف بها الافكار الصحيحة من
الفاسدة لعرضها على قواعده فما وافقها صحيح والافاسد .

الحاجة الى المنطق

الحاجة الى المنطق لدرك المجهولات . والمجهولات اما ان يطلب تصورها وهو حصول صورة شئ ما في الذهن فقط . مثل ما اذا كان له اسم فنطق به تمثل معناه في الذهن مثل تمثل معنى المثلث في الذهن دون ان يقرن به حكم عليه . او يطلب التصديق بالواجب فيها من نفي او اثبات . والتصديق هو حكم الذهن بين معنيين متصورين . مثل - الاثنان نصف الاربعة . كان ذلك حكما بان الاثنان في نفسه نصف الاربعة .

وبعض هذه المجهولات قد يكفي في دركها تذكرها واطارها بالبال . فاذا اخطرتنبه له . واكثرها لا يكفي فيه التذكر بل انما تدرك بمعلومات سابقة عليها . ولكل مجهول معلومات تناسبه . فالجهول التصور معلومات تصوريه . والجهول التصديق معلومات تصديقية . وتلك المعلومات تكون حاصلة بالقطرة من غير تقدم معلوم لها او حاصلة بمعلومات اخر سابقة عليها . فالمنطقي مد فروع الى النظر في تلك المعلومات وكيفية تأليفها وتأديتها الى هذه المجهولات المطلوبة . ولكي يأمن الانسان عن الزلل ويصمم عن الخطأ وضعت قواعد يسترشدها في تفكيره على مقتضاها . تلك القواعد هي علم المنطق . ^{البيان}

ملاحظة :

I مثل تمثل معنى الانسان بوجود حالة له . ومعنى الصلاة بوجودها او عدمه . ومعنى الليمون . كذلك . ولا يكون التصور الا بعد علم بحقيقة الشئ ومراعاة لفظه : حمل - حمل - حمل .

II كما اذا قيل . روح . عقل . شئ . الجوع . العطش . الالم .

III لكن اذا ذكر له البرقان - او الزلزلة - او الخسوف . فانه لا يذكرك بالذكري الابدان يتذكر

بمعلومات سابقة .

IV وكذلك سائر الانسان مد فروع الى التفكير سواء الصغير والكبير . كل على قدر عقله .



العلم

العلم ادراك المجهول على جهة اليقين او الظن او الجهل المركب . ادراكا مطابقا
الواقع او يخالفه . متى رأيت شجرا من بعيد وادركت انه انسان مع اليقين وكان في
الواقع انسانا كان ادراكك علما يقينيا مطابقا للواقع . ومتى رأيت وظنفت انه انسان
وكان في الواقع انسانا كان ادراكك علما ظنيا مطابقا للواقع . واذا كان ما ادركته مخالفا
في الواقع بان كان شجرة مثلا كان ادراكك في الصورة الاولى علما يقينيا غير مطابق
للواقع . وعلما ظنيا غير مطابق للواقع في الصورة الثانية .
وبناء على ذلك فالاعتقاد بان الارض مسطحة كروية علم يقيني مطابق للواقع وانها مسطحة
غير كروية علم يقيني غير مطابق للواقع . وغير ذلك . وعند الخوارج
والعلم ينقسم الى تصور وتصديق . فالتصور هو ادراك حقائق المفردات من غير حكم
عليه بنفي او اثبات ، كادراك معنى لفظ ابراهيم - وانت - وهو . وكادراك معنى
مالا يفهم منه معين ك انسان - و طائر - وشجر - من غير حكم عليه بشئ .
والتصديق هو ادراك النسبة التامة بين المفردتين بنفي او اثبات كادراك ان
يعقوب كاتب او ليس بكاتب . وان هو متمر بلاذ خصبة . وان اندونيسيا ليست
ببلاد استقلالية . وكل من التصور والتصديق ينقسم الى قسمين بديهي ونظري .
فالبديهي مالا يحتاج الى فكر ونظر ك تصور الجوع والعطش والحرارة والبرودة . وك تصديق عدم
اجتماع الضدين . وعظم الكل عن الجزء وكادراك الواحد نصف الاثنين .
والنظري وهو ما يحتاج الى فكر وتأمل . ك تصور العقل والروح والكهرباء . وكالتصديق بحدوث
العالم . وان الاموات ستبعث من القبور . وكادراك نسبة الواحد نصف سدس اثني
عشر . فهذه الحقائق لا يمكن ادراكها الا بعد الفكر والنظر والتأمل .

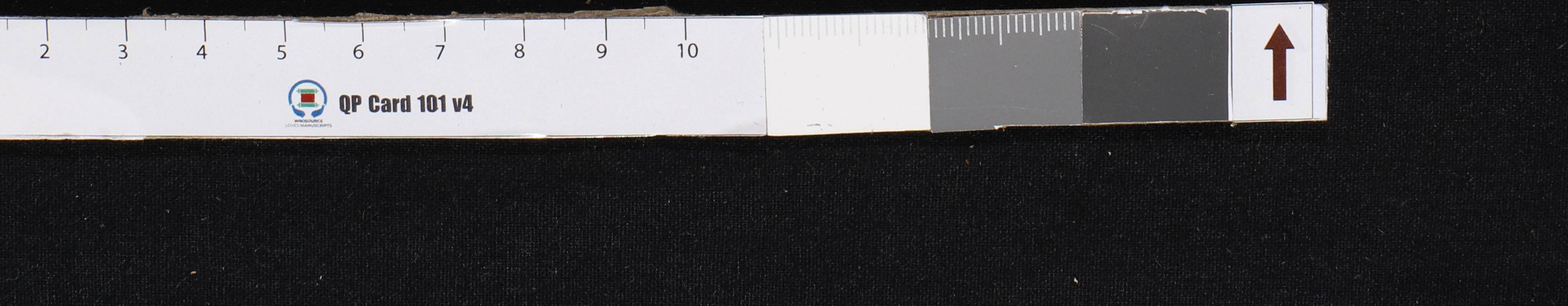


الاولى والى اخرها
والثانية والى اخرها
والثالثة والى اخرها

- الدلالة -

الدلالة فهم امر من امر . ويسمى الاول مد لولا والثاني يسمى دالا . كقوله الجرم المعهود
من لفظ السماء . وكقوله الحيوان الناطق من انسان . وهي على قسمين لفظية وغير لفظية .
فاللفظية ما كان الدال فيها لفظا او صوتا . وهي على ثلاثة انواع : ١- طبيعية وهي ما كان
الدال فيها بواسطة الطبيعة كدلالة ابع على وجع الصدر والابن على الام . ٢- عقلية
وهي ما كان الدال فيها بواسطة العقل كدلالة التكلم من وراء جدار على حياة المتكلم . ٣- وضعية
وهي ما كان الدال فيها بواسطة الوضع والاصطلاح . كدلالة الالفاظ على معانيها الموضوعية
لهي اللغة كدلالة الرجل مثلا على الذكر . والمرأة على الانثى . او في الاصطلاح كدلالة
العلام عند الفقهاء على ما يبطل الصلاة من حرف مفهم او حرفي . وعند النحويين على
لفظ مفيد . وعند المتكلمين عبارة عن المعنى القديم القائم بذاته تعالى .

والثالثة والى اخرها
والثالثة والى اخرها
والثالثة والى اخرها
والثالثة والى اخرها
والثالثة والى اخرها
والثالثة والى اخرها
والثالثة والى اخرها
والثالثة والى اخرها
والثالثة والى اخرها
والثالثة والى اخرها



موضوع علم المنطق.

موضوع كل علم هو الشيء الذي يبحث في ذلك العلم عن احواله التي تعرف لذاته.
وتمايز العلوم بتمايز موضوعاتها. فموضوعات علم المنطق هو موضوع البحث فيه
حيث يحمل عليه عارضه الذي يلحقه لذاته او جزئه او مساويه. وموضوع
البحث والنظر هو المعاني التي هي مواد القول الشارع والحجة المطلقين من حيث
هي مستعدة للتأليف المؤدى الى تحصيل امر في الذهن. وهذه المعاني هي المعقولات الثانية.
ومعنى قولنا الثانية هو ان ذهن الانسان تحصل فيه صور الاشياء الموجودة خارج الذهن وماهياتها.
ثم الذهن قد يتصرف فيها بان يحكم ببعضها على بعض ويلحقها بامور ليست منها ويجرد بعضها عن
حقيقتها عوارض خارجية عن حقيقتها. فتصرف الفطن يجعل بعضها البعض حكما والبعين حكوما عليه
والجريد والالحاق احوال تعرض لهذه الماهيات الموجودة في الذهن. فالماهيات معقولات اولى.
وهذه الاحوال العارضة لها بعد حصولها في الذهن معقولات ثانية. وهي كون الماهيات محولات
وموضوعات وكميات وجزئيات الى غير ذلك. فاذا موضوع المنطق لهذه المعقولات الثانية.
من حيث هي مؤدية الى تحصيل علم لم يكن.
ثم المعاني والالفاظ التي هي مواد الاقوال الشارحة والحجج مؤلفة ولا يحصل العلم بالمؤلف الا
بعد الاحاطة بمغزائها. لان كل وجه من حيث هي مستعدة للتأليف فلا جرم وجب
عليها ان تعرف احوال الالفاظ المفردة والمعاني المعقدة من هذه الجهة اولا. ثم تعقبه
بتعريف القول الشارع المفيد للتصور. ثم يتبعه بتعريف الحجج على اصنافها. تقديما لانواع
التأليف الواقعة فيها. يشتمل كتابنا لهذا الوجه على ثلاث مقالات. الاولى في المفردات
والثانية في الاقوال الشارحة الموصلة الى التصور. والثالثة في الاقوال الموصلة الى التصديق.



تقسيم اللفظ

اللفظ الدال او المستعمل يتقسم الى مفرد ومركب .

فالمفرد ما لا يدل جزؤه على جزء ومعناه المقصودة دلالة مقصودة على جزء اللفظ الواحد .

اي اللفظ الذي يدل على معنى ولا يدل جزء منه على شيء اصلا هين لهو جزؤه .

مثل «مَشَارٍ» فان جزء منه وليكن «مِنْ» و «شَارٍ» لا يدل على جزء من معنى

مَشَارٍ ولا على شيء خارج عن معناه هين جعل جزء لفظ مَشَارٍ . و منه «سَبِيلًا»

فليس المراد منه جزء المعنى ~~اللفظ~~ من سَبِيلًا هي «سَل» فعل امر و «سَبِيلًا»

بمعوله . وهكذا كالبوتقال .

واللفظ المفرد على اربع صيغ : الاول - ما ليس له جزء بان يكون على حرف واحد

كهمزة الاستفهام . الثاني - له جزء لا يدل على معنى مطلقا . كيو سف وكالجيم في

جبل . الثالث - له جزء يدل على المعنى الغير المقصود كعبد الله علما ونور الدين

لقبا لانعتا باضافته الى الله تعالى بالعبودية في عبد الله . والى الدين في نور الدين فان

جزء منه حينئذ لا يدل على شيء اصلا . الرابع - له جزء يدل على جزء معناه دلالة

غير مقصودة . كحيوان الناطق علما . فكل جزء من حيوان وناطق يدل على جزء

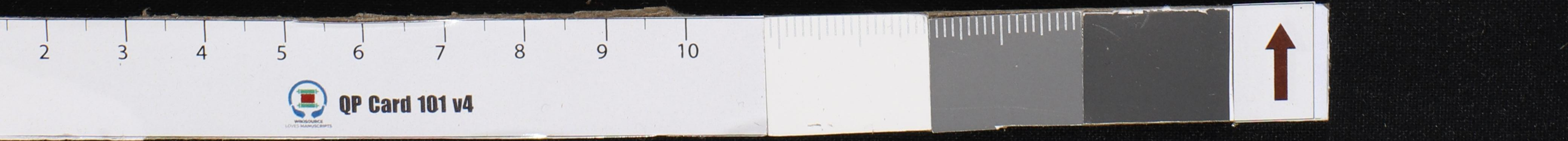
من معنى العلم الذي هو انسان لكن هذه الدلالة غير مقصودة للواضع



تفسير الفرد المطلق

الفرد المطلق يتقسم للفرد باعتبار معناه الى كلي وجزئي
 الذي هو ما يصلح زعمنا ان يصدق على افراد كثيرة . او يقال: هو اللفظ المفرد الكلي
 الذي معناه الواحد في الذمى يصلح لاشتراك كثيرين فيه . كلفان وجيل وناكبة وبلد
 وشجر ولسان وكتاب ومدرسة . فكل هذه الالفاظ دل على معنى بتعدد مجته
 افراد كثيرة . وهو متواطى ان استوعب في افراده وان وجد تفاوت خارج على
 الحقيقة . كلسان يتقاربت في العلم والكرم . ومثلك ان اختلف في اوارده
 كالبيض فانه في الثلج اشده منه في القامح .

الجزئي هو ما لا يصلح زعمنا ان يصدق على كثير . او يقال: هو اللفظ المفرد الجزئي
 الذي معناه الواحد الا يصلح لاشتراك كثيرين فيه البتة . كما علم الاشخاص نحو
 مصطفى وهو مطرقة وملكه او كل انواع المقادير السبعة . الا المعروف بال التوليد
 لعدم فلكي . ويطلق الجزئي ايضا على كل ما انفرد تحت كلى . ويسمى هذا جزئيا
 نسبة الى نسبة الى ما هو اعم منه كالحيوان فانه جزئي اضافي بالنسبة لما فرقه
 وهو الجنس الواحد وان كان كليا بالنسبة الى الالسان .
 المفرد كما تقدم ذكره يعبر الاسم والفعل والحرف . او الاسم والكلمة والآراء . وليس
 الا ان كل واحد من الثلاثة فيه ضمان . بل ان المفرد من حيث لفظ ضمان الا الاسم
 فهو كونه الكلي والجزئي . واما الفعل فهو كلى باعتبار الحرف الاصح في الازمنة



تقسيم المفرد الى كلي وجزئي

الكلي ينقسم للمفرد باعتبار معناه الى كلي وجزئي

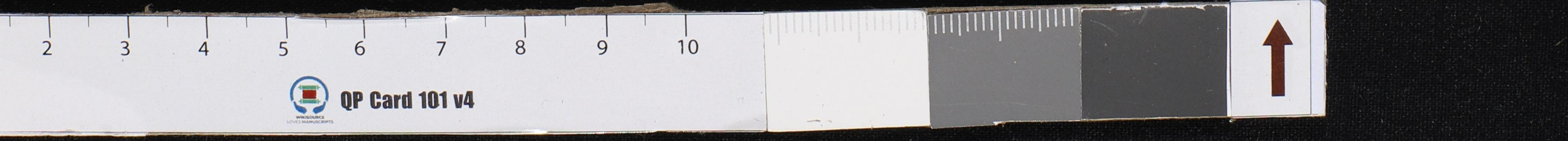
جزئي باعتبار دلالة على - 1 -

الكلي هو ما يصلح ذهنا لان يصدق على افراد كثيرة . او يقال: هو اللفظ المفرد الكلي الذي معناه الواحد في الذهن يصلح لاشترائه كثيرين فيه . كظائر وجبل وناخلة وبلد وشمس وانسان وكتاب ومدرسة . فكل هذه الالفاظ دال على معنى يتدرج تحته افراد كثيرة . وهو متواطئ ان استوى في افراده وان وجد تفاوت خارج عن الحقيقة ، كإنسان يتفاوت في العلم والكرم . ومشكك ان اختلف في افراده كالبياض فانه في الثلج اشده منه في العاج .

الكلي حسب معناه ذهنا ينقسم الى ستة اقسام

الجزئي هو ما لا يصلح ذهنا لان يصدق على كثير . او يقال: هو اللفظ المفرد الجزئي الذي معناه الواحد لا يصلح لاشترائه كثيرين فيه البتة . كاعلام الاشخاص نحو مصطفى سومطرة ومكة . وكل انواع المعارف السبعة ، الا المعروف بال التي ليست للعهد فكل . - ويطلق الجزئي ايضا على كل ما يدرج تحت كلي ، ويسمى هذا جزئيا ايضا بالنسبة الى ما هو اعم منه كالحيوان فانه جزئي اضافي بالنسبة لما فوقه وهو الجسم النامي وان كان كلياً بالنسبة الى الانسان .

المفرد كما تقدم ذكره يعم الاسم والفعل والحرف . او الاسم والكلمة والاداة . وليس المراد ان كل واحد من الثلاثة فيه قسمان بل ان المفرد من حيث هو قسمان الا الاسم فيوجب فيه الكلي والجزئي . واما الفعل فهو كلي باعتبار الحوت الواقع في الازمنة



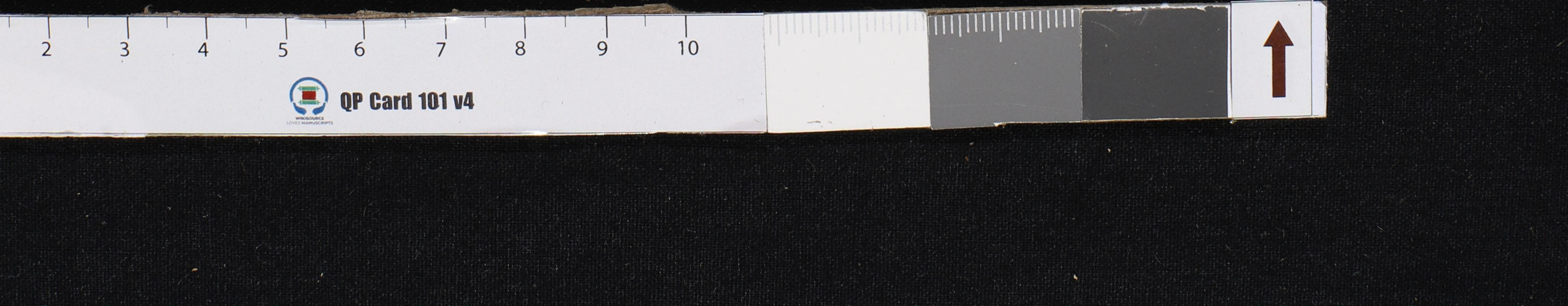
الذي يصح اتصافه اي فاعل كان بذلك الحدث . وجزئي باعتبار دلالة على
نسبة معينة لذلك الحدث الى فاعل مخصوص . فالفعل كلف باعتبار دلالة على الحدث
وجزئي باعتبار دلالة على هذه النسبة . واما الحرف فالحق فيه انه جزئي لا غير
لانه موضوع وضعا عما للمعنى مخصوص . مثلا ، لفظ من فانها دلالة على ابتداء
معنى هو ابتداء السير فهو غير مستقل بالفهم ، ولذا لم يصح الاخبار به ولا عنه
واللزم ان يذكر متعلقه ومجروره ولهذا الابتداء الذي هو معنى من تمتنع
صدقه على كثيرين . لهذا . وقد حقق بعضهم ان الحرف والفعل من حيث هما
حرف وفعل لا يوصف واحده منهما بالكلية ولا بالجزئية .

الكللي يتقسم الى ستة اقسام

الكللي بحسب تصور معناه ذهنا يتقسم الى ستة اقسام:

- ١- ما وجد منه افراد في الخارج وتناهت ، كاللواكب السيارة والجهات الستة .
- ٢- ما وجد منه افراد في الخارج ولم تنهه ، كنعمة الله وصفات الله الوجودية .
- ٣- ما لا يوجد منه شيء لامتناعه في الخارج . كالجحيم بين الضدين وشريك الباري .
- ٤- ما لا يوجد منه شيء لعدم وجوده مع امكانه ، كبحر من زئبق . وجعل من الماس .
- ٥- ما كان وجوده واحدا مع استحالة وجود غيره معه ، كالاله .
- ٦- وما كان وجوده واحدا مع امكان وجود غيره معه كشمس وقمر

(١) ذلك على ما كان يظنه المتقدمون من انه لا شمس الا تلك التي تضيء نهارنا ولا قمر الا ذلك الذي يضيء ليلتنا . اما اليوم فقد اظهر الاكتشاف شمسنا كشمسنا تضيء في عوالم كعالمنا واقمارا كقمرنا تدور حول اجرام كارضنا تضيء ليلتها كما يضيء البدر ليلتنا . فالشمس والقمر كليان يشتركان في كل منهما جزئيات موجودة خارجا كالانسان والحيوان .
 قلنا البهارات يبلغ حجمه عبده : ٧



الكليات الخمسة :- ^{وهي} ^{تختلف} ^{بموجب} ^{الاجابة} ^{بما} ^{لها} ^{من} ^{الاجابة} ^{لان} ^{الطلب}

الكلية ينقسم الى خمسة اقسام: الجنس والنوع والفصل والخاصة والعرض العام.

لان السؤال عن الشيء اما ان يكون عن حقيقة او عن مميزه عما التبس به. واللفظ للكلية

الموضوع للسؤال عن الحقيقة عند اهل هذا الفن ما وعن التمييز اي

والمسؤل عنه بما اما ان يكون مقولا على كثيرين مختلفين بالحقائق قولاً بحال الشركة او يكون

مقولا على كثيرين متفقين بالحقائق ومختلفين بالعدد فقط. والاول يسمى جنسا والثاني

يسمى نوعا. وهو منحصر في اربعة - ١ - واحد كل واحد نحو: ما الانسان - ما الحصان -

٢ - واحد جزئي نحو: ما هو عمر - ما هو الغراب - ٣ - كثير متماثل الحقيقة نحو -

ما النمر والذئب والبير - ما البطة والاوز والدجاج - ٤ - متعدد مختلف

الحقيقة نحو ما هو الانسان والطيور - ما هو الفرو زرع والذهب - وما هو ابي ابيهم

والكلب والقط. ^{كل} ^{كل}

والمسؤل عنه باي. اما ان يكون مساويا لما هو الجنس الاعلى او اخص منه فيصيح اذن لتمييزه

عما يشاركه في الوجود او في جنسه ما. وهو منحصر في ثنتين - ١ - الفصل نحو اي شيء يميز

السبع في ذاته - ٢ - الخاصة نحو: اي شيء يميز الانسان في عرضه.

لظلمة الاي يطلب به تمييز الشيء عما يشاركه في امر عام لهما مثل ما اذا قيل: الشمس اي كوكب هي.

جوابه الامر الذي يخصها دون غيرها من الكواكب كالنهارى او الناسخ لظلمة الليل او غيرها

من الخواص الذاتية. فان الاي لا يتبعي الذاتي لجوابه الا على اصطلاح بعض الناس. ولا

يتبعي طلب التمييز به عن المشاركات في امر ذاتي اي تمييز الشيء عما يشاركه في ذاتية بل

يصح ان يطلب بها التمييز عما يشاركه حتى في شئيه المطلقة او الوجود. مثل ما اذا



قيل: الجزئي أي شيء هو، أو أي موجود هو، وحينئذ يكون الجواب بما هيته لأنه يطلب
بهذا السؤال جميع ماله في ذاته بعد الشئية والوجود. لهذا إذا قرن أي بلفظة الشئ
أو الموجود، أما إذا قرن بغيره من الأمور العامة كان المراد طلب تمييزه عن مشاركته في ذلك

العام البهائم بالإنسان والنبات كان الجواب الفاسد، وإذا قيل بما للإنسان

وكل سؤال يجاب بجواب عن اقتضاد المسؤل، ولا يكون إلا من أجوبة تخصه من أقسام
الكلية الخمسة، وتعرف هذه الأقسام عند المناطقة بالكلية الخمسة، واليك بيانها.

١- الجنس :-

الجنس هو الكل الصادق على أفراد حقائق مختلفة، أي يندرج تحته كليات أخص

منه، مثل حيوان، فإنه صادق على إنسان وغيره من أنواع الحيوان، كالبعير

والفرس والسحاب والنهس، وكل من هذه كليات أخص من الحيوان واقع في جواب

السؤال عن الشئ بما هو، نسبة للعقود والباقيات والزمرد، وهو النسبة

ولا يكون الجنس جواباً إلا عن ^{السؤال} بمقتود، كما إذا قيل: ما هو الماضي والمضارع، قيل:

فعل، وما هو الأناثاس والتفاح والرمان، يجاب بالفاكهة، وهكذا.

ينقسم الجنس إلى ثلاثة أقسام - ١- الجنس القريب ويقال الجنس الساخن وهو مالا

جنس تحته وفوقه أجناس، أو مالا يندرج تحته إلا الأنواع وفوقه أجناس، مثل

الحيوان، ليس تحته جنس إلا الأنواع المختلفة الحقائق، كالإنسان والتمساح

والطاوس، وفوقه أجناس كالنار فاجسم فالجوهر، - ٢- الجنس المتوسط

وهو ما فوقه جنس وتحته جنس مثل النار يندرج تحته الحيوان والنبات ويدخل

تحت الجسم والجوهر، - ٣- الجنس البعيد ويقال: الجنس العالي وهو مالا جنس

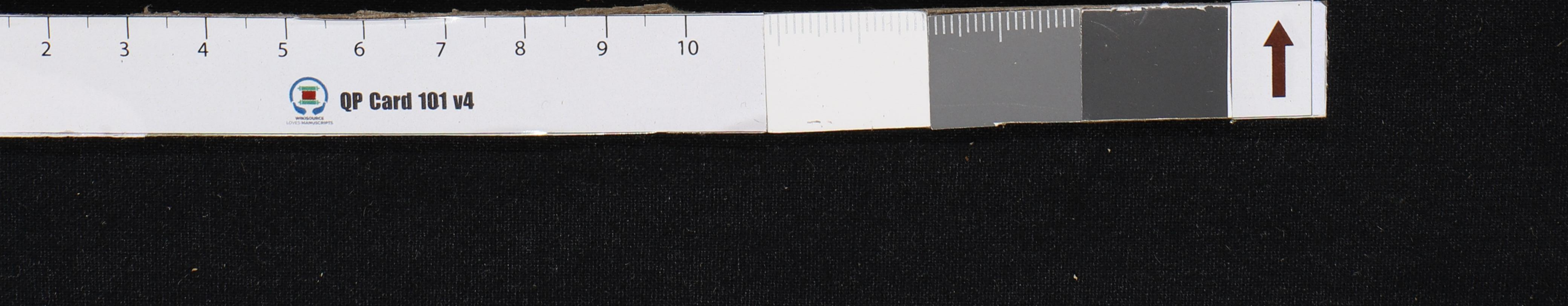


Handwritten text at the top of the page, partially obscured and difficult to read.

وهو فوقه وتحتها اجناس نحو الجوهر الذي يدخل تحتها الجسم والناسي وهو الذي يقال جنس الاجناس الذي ينتهي الارتفاع اليه. فمذه مراتب الجنس التي تجيب اقضاء المسؤل: فاذا قيل: ما الانسان والطيير كان الجواب الحيوان. واذا قيل ما الانسان والنبات كان الجواب النبات. واذا قيل: ما الانسان والحجر كان الجواب الجسم. واذا قيل: ما الانسان والعقل والصورة كان الجواب الجوهر.

- امثال للجنس المعول على افراد مختلفة:
- ١- حيوان بالنسبة لانسان وطيير - ٢- سطح مستو بالنسبة لمثلث ومربع - ٣- تضيق بالنسبة للكرم والصدق - ٤- كلمة بالنسبة للفعل والاسم والحرف - ٥- فعل بالنسبة للماضي والمضارع والامر - ٦- معدن بالنسبة للذهب والفضة والحديد - ٧- كوكب بالنسبة للريخ والزحل والمشتري - ٨- فاكهة بالنسبة للاناناس والهور والتفاح - ٩- الفص بالنسبة للعقيق والياقوت والزمررد - ١٠- الجوهر بالنسبة

للجسم والعقل والنفوس والمادة والصورة.
Handwritten text at the bottom of the page, including a faint reference to 'رسالة ابن تيمية في العقول' and 'النوع الاضافي يقسم الى ثلاثة اقسام عال متوسط وسافل'.



٢- النوع الإضافي والدرج المنفصل

النوع هو الكلي الصادق على أفراد حقائق متفقين . أي يندرج تحت كلي اعم منه مثل

انسان فانه صادق على احمد محمد حسن حسيني وغيرهم . وهذه الافراد متفقة في

الحقيقة ومختلفة بالعدد فقط . وهو مندرج تحت كلي آخر اعم منه وهو الجنس .

واقع في جواب السؤال عن الشيء بما هو . سواء أعدد المسؤل عنه كان يقال :

ما هو الموز والليمون والبرتقال ، فيقال : شجر . وما هو الارض والريخ والزحل

فيقال : كوكب . ام كان مفردا نحو : ما هو يوسف فيقال : انسان . وما هو القلقاس

فيقال : بقل . وما هي القرنة . فيقال : تابل .

ينقسم النوع الى قسمين . الاول نوع حقيقي وهو الكلي الذي الدرج تحت الجنس وليس

تحت نوع واخره متفقة في الحقيقة كانسان . وشجر . الثاني نوع اضافي وهو الكلي

الذي الدرج تحت الجنس سواء اكانت افراده متفقة في الحقيقة ام لا . كانسان وجسم .

فالانسان متفق الحقيقة مندرج تحت حيوان والجسم مختلفا مندرج تحت الجوهر .

النوع الاضافي ينقسم الى ثلاثة اقسام عال . متوسط وسافل .

النوع العالى ما ليس فوقه الا الجنس العالى وتحت كليات اخص منه مثل الجسم فوقه الجوهر

وتحت نام وحيوان وانسان وجماد .

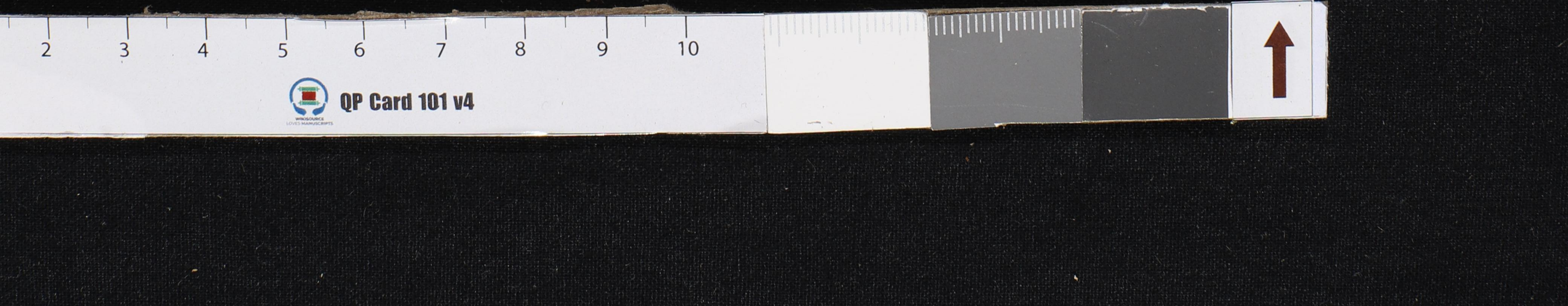
النوع المتوسط ما فوقه كليات وتحت كليات . وهو جنس ونوع وحيثه نوع مثل النام

فوقه الجوهر والجسم وتحت الحيوان والانسان .

والنوع السافل . ما فوقه كليات وليس تحت كلي بل جزئي فليس بجنس البتة . كلفظ انسان

فوقه الحيوان النام والجسم وليس تحت الافراد مثل على ويوسف وسليمان . ومثل ذلك

الفاكهة فوقه الشجر النام الجسم وتحت افراد كالغفايا والمنكا



بين النوع الإضافي والنوع الحقيقي
٧-١١١

وهنا

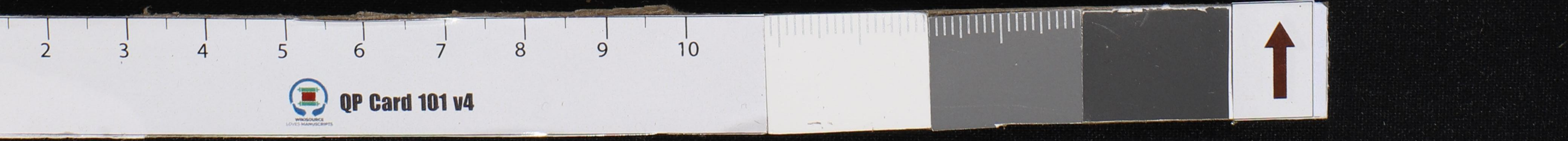
بين النوع الإضافي والنوع الحقيقي

البهار
١٣-١٤

وهنا بين النوع الإضافي والنوع الحقيقي محرم وخصوصي بطلق فتكون المخالفة بينهما كالمخالفة بين
الانسان والحيوان . يجتمعان في النوع السابق كالانسان وينفردا في النوع الإضافي . فالانسان
نوع إضافي لاندراجة تحت جنس وهو الحيوان . ونوع حقيقي لصدق تعريفه عليه . فينفرد
الإضافي في الجنس كحيوان والمتوسط الجسم فان فوقها جنسا وهو الجوهر . وينفرد الحقيقي
في النوع البسيط (خلاف المركب) كالنقطة لعدم اندراجها تحت الجنس . وكذلك العقل - بناء
على انها جوهر فهو عرض عام لها فليست من العقول .

امثال للنوع المقول على افراد مختلفة . وهو كل يندرج تحت كل اخر اعلم منه وهو الجنس .
فالانسان نوع وجنسه حيوان - والمربع نوع وجنسه سطح مستوي - والمدرس نوع
وجنسه بناء - وجمع مذكر نوع وجنسه جمع - والكذب نوع وجنسه رذيلة - والبساطة
نوع وجنسه الفضيلة - والفولاذ نوع وجنسه الحديد - الكمانج - الربابة - نوع وجنسه الملاهي .
والمثال المشهور لهذه المراتب هو ان الانسان نوع الانواع . وجنسه الحيوان . وجنس
الحيوان الجسم ذو النفس . وجنس الجسم ذي النفس الجسم . وجنس الجسم الجوهر فاجوهر جنس
الاجناس كما ان الانسان نوع الانواع . والحيوان جنس سافل اذ ليس تحته جنس وهو نوع
بالنسبة الى ما فوقه والجسم نوع عال اذ ليس جنسه نوعا وهو جنس بالنسبة الى ما تحته
والجسم ذو النفس متوسط بينها فهو جنس تحته جنس ونوع فوقه نوع .

والنوع هو الذي لا يشارك له في الجنس الا الانسان المميز عن غيره المسمى بالانسان
له في الناحية . والناحية للانسان المميزه عايشة له في جنس البعوض كالجمل المسمى بالانسان المميز
من غيره . المسمى بالانسان المميزه عايشة له في جنس البعوض كالجمل المسمى بالانسان المميز



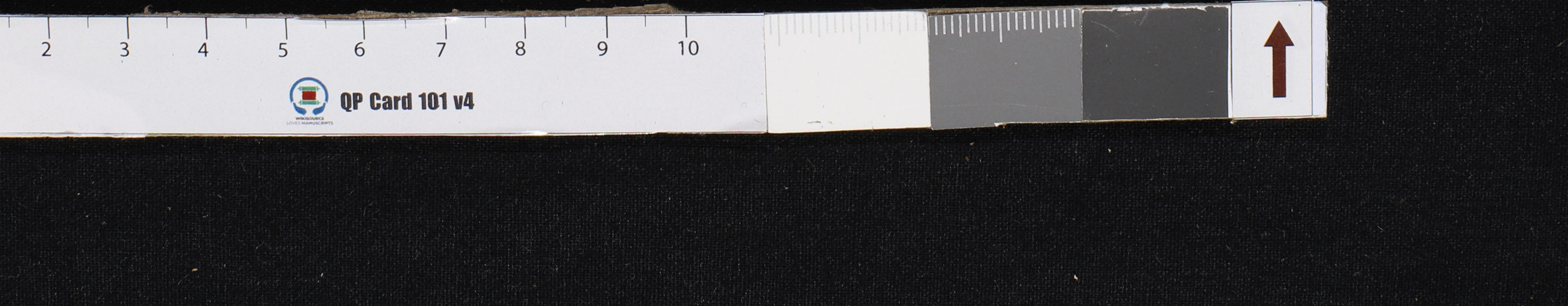
Handwritten notes at the top of the page, including the number '3' and some illegible text.

٣- الفصل

الفصل هو الكلي الصادق على كثيرين متفقين بالحقيقة الواقعة في جواب اي شيء لهو في ذاته .
او هو صفة ذاتية تتميز بها افراد حقيقة واحدة عن افراد غيرها من الحقائق المشتركة معها
في جنس واحد . مثل ناطق بالنسبة للانسان . فانه صفة تتميز افراد الانسان عن افراد
الفرس والقرود والغورلاء . وغيرها من الافراد المشتركة معه في الجنس وهو الحيوان . وكذلك
الصهيل للفرس . والحركة الارادية للحيوان .

فالناطق والصهيل والحركة الارادية كلى صادق على كثيرين متفقين بالحقيقة واقع
في جواب اي شيء يتميز به افراد حقيقة واحدة عن افراد غيرها . كان قيل :
اي شيء يتميز به افراد الانسان عن افراد القرود فيقال : الناطق . اي شيء يتميز به
افراد الحيوان عن افراد الشجر ؟ فيقال : الحساس .
واعلم ان الفصل المنطقي للانسان هو الناطق لا النطق . كما هو للفرس الصاهل لا الصراخ .
والحيوان الحساس لا الحس . فان الفصل الكلي يحمل على النوع والناطق لا يحمل على الانسان الا
بالاشتقاق .

ينقسم الفصل الى قسمين : ١- قريب . وهو ما يميز الشيء عن جنسه القريب المشاركة له فيه . كالناطق
لانه يميز الانسان . المميز له عن الفرس والغراب . ويلزم من تميزه الشيء عما يشاركه في جنسه القريب
ان يميزه عما يشاركه في البعيد . كالناطق للغراب المميز له عن الحمام في القريب وعن الحساس في الجنس البعيد
٢- وبعيد . وهو ما يميز الشيء عن جنسه البعيد المشارك له فيه . كالحساس للانسان المميز له عن الشجر المشارك
له في النامي . والنامي للانسان المميز له عما يشاركه في جنسه البعيد كالجبل المشارك له في الجسم . ويلزم
من تميزه الشيء عما يشاركه في جنسه البعيد ان لا يميزه عما يشاركه في جنسه القريب .



٤ - الخاصة

وهي الكلي الخارج عن الماهية الخاص بها تصف بها افراد حقيقة واحدة وليست جزأ منها.

او يقال انها كلية مقولة على جزئيات نوع واحد قولاً غير ذاتي . او الكلي الخارج عن الماهية

المقول على كثير من متعدي في الحقيقة . الواقعة جواباً للسؤال بأي شيء . وهي مثل

الضاحك والكاتب للانسان . واللون للجسم . ومساوي الروايات القامتين للمثال .

وهي تميز الماهية بما شاركتها في الجنس تميزاً عرضياً . فان العام لا يميزاً خاصاً .

تنقسم الخاصة الى قسمين : الاول خاصة الجنس . وهي العرف الكلي الذي لا يوجد في غيره

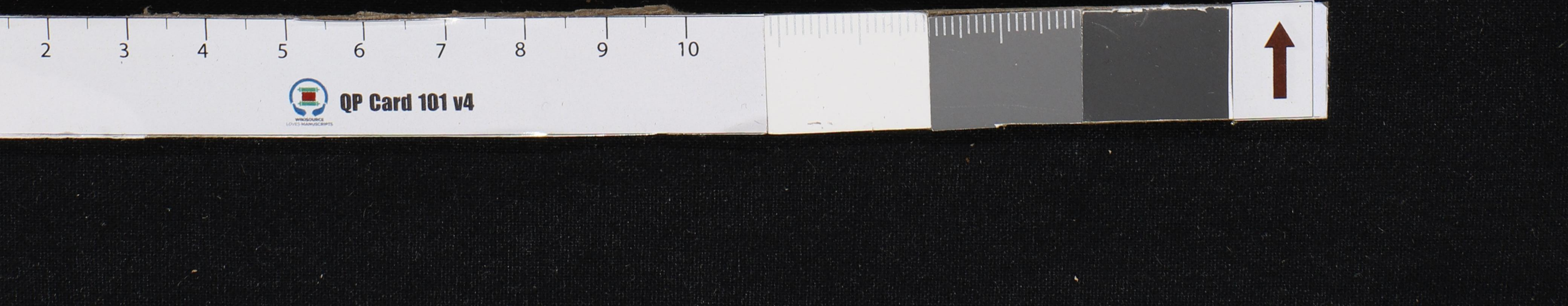
كالماشى للحيوان . الموجود للجوهر . اللون للجسم الكثيف . وكذلك التمر مع الارادة للحيوان .

والثاني خاصة النوع . وهي الكلي الذي لا يوجد في غيره كالضاحك والبيضاء والتعجب

والكاتب . ومنصب العامة . وباري البقرة للانسان .

وكل خاصة نوع ، خاصة لجنسه . ولا عكس . بمعنى انها لا تتجاوز هذا الجنس الى غيره .

الثلاثة والزوجية الاربعة والتجزيم والسواد الزهبي . والاقسام بمساويين .
والفارق اما مع الزوال ككرة الخيل . وصفرة الوحل ورغش المنفع . او بلبنة
كالشباب . والحجب . وسواد اللحية .



٥ - العرض

وهو الكلي الخارج عن الماهية الصادق عليها وعلى غيرها. او المقول على كثيرين مختلفين
بالحقيقة قولاً غير ذاتي. وتوضيح ذلك: العرض العام هو صفة او عدة صفات عرضية تصف
بها افراد حقائق مختلفة. مثل اسود بالنسبة للانسان فان الاوصاف به ليس خاصاً بالانسان
بل يشترك فيه افراد الانسان وغيره. ومثل التميز للجسم لكل الاجسام والفردية
لثلاثة. ولا يصح ان يقع في جواب السائل، لعدم افادته، فان العام لا يفيد تمييزاً خاصاً.
وهو يقسم الى عرض مفارق وعرض لازم. والعرض المفارق هو الذي اذا طرأ صح ان
ينفك كالمشي بالفعل للانسان والحيوان. ولا يمنع انفكاكه عن الماهية. والعرض اللازم
وهو الذي اذا طرأ لم يصح ان ينفك كالمشي بالقوة للانسان او الحيوان ويمتنع انفكاكه عن
الماهية. ومعنى القوة امكان حصول الشيء مع عدمه او وجوده.
وبالجملة ينقسم كل من الخاصة والعرض العام الى لازم ومفارق. واللازم كالفردية
لثلاثة والزوجية الاربعية والتمييز للجسم والسواد للزنجي. والانعقاد بمتساويين.
والمفارق اما سريع الزوال كحمره النجل. وصفرة العجل ورعش المنفج. او بطيئه
كالشباب. والحب. وسواد اللحية.



و...
٥ - ١٠

اختيار المطبق في سببان ١٣٦ الفصل ٢٠ B. I

التماريني

قد تقدم لنا ان السؤال عن الماهية بلفظ ما وعن التمييز بلفظ اي . فاذا ذكرنا السؤال الذي يطابق هذه الاجوبة

- ١ ما هو الشعر
- ٢ ما هو الشعر
- ٣ ما هو البيت الذي يكتنه الناس البيت - المكان الذي يتألف من غرف وابهاء ومنافع
- ٤ باي شيء يتميز الشعر عن الشعر

الشعر - الكلام الموزون المقفى
الشعر - الكلام المسجوع

اذكر لنا اجوبة عن كل هذه الاسئلة بما يطابقها .

- ٥ ما هو اللفظ الكلي للصلاة ؟ العبادة - الدعاء
- ٦ ما هو اللفظ الكلي للنجس ؟ المستقذر - الفحش
- ٧ ما هو اللفظ الجزئي للنجاسة ؟ المستقذر الذي يمنع حكم الصلاة حيث لا يمر او البول والقائط
- ٨ اذكر لنا عرضا لازما و عرضا مفضلا للجرم ؟ التحيز - الحركة

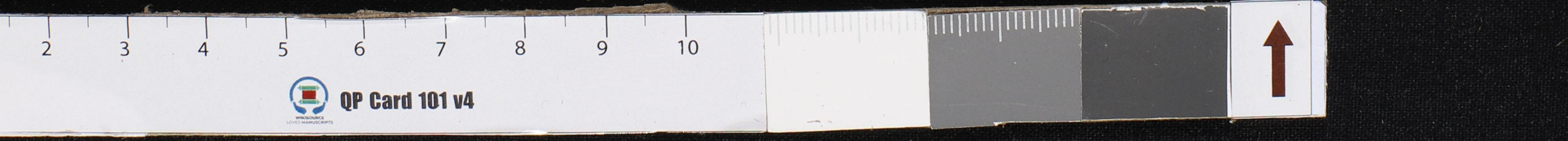
اذكر جنس الحيوان اعلى منه ونوعه ونصله وخاصيته وعرضه العام

النامي - الانسان - يتحرك بالارادة - الحساس - الماشي

٩ هل يكون الكلي جنسا ونوعا وخاصة وعرضا عاما

اللون نوع من الكيف جنس السواد والبياض . خاصة للجسم . عرض

عام للقرطاس . والزعفران . وكذلك : الطعم . والرائحة



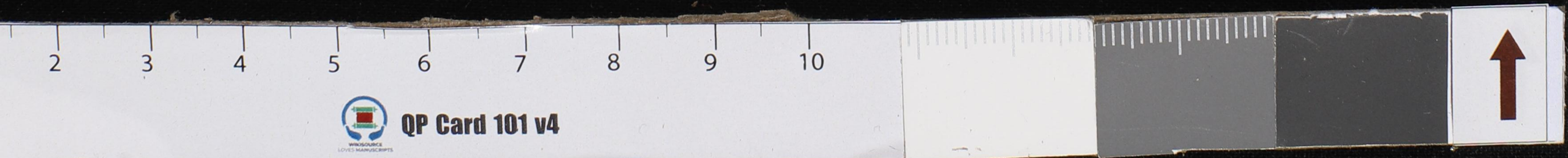
مناسبة الكليات الخمسة بعضها مع بعض :-

اعلم ان الشيء الذي هو جنس ليس جنسا في نفسه انما هو جنس للاشياء المشتركة فيه المقول
هو عليها في جواب ما هو وهي انواعه . والنوع انما هو نوع بالقياس الى الامر الذاتي
الذي هو اعم منه وهو جنسه المتضمن لجميع اتيانه التي تشارك فيها الانواع الاخرى .
والفصل فصل بالقياس الى ما يتميز به في ذاته . والخاصة انما هي خاصة بالقياس
الى ما يعرض لطبيعته وحده . وكذلك العرض انما هو عرض عام بالقياس الى ما
يعرض له لا لا وحده بل اذا اخذ مع غيره .

البهاثر ١٦

واعلم ان الكليات الخمسة لا يحمل كل واحد منها على اجزائه الا بالاشتقاق
فالجنس هو مثل الرذيلة المحمول على جزئية الذي هو الكذب او النمامة مثلا
لا الرذالة . وهنئ النبات المحمول على جزئية الذي هو المشيش او الهرود
والرجلة . وكذلك النوع هو مثل الانسان لا الانسانية . والفصل للكلام هو المفيد
لا الافادة . والخاصة مثل الضحك لا الضحك . والعرض العام مثل الاسود لا الاسود
واعلم . انه قد يكون شيء بالاضافة الى انواع عرضا عاما وبالاضافة الى
ما فوقها خاصة كالمشي فانه عرض عام بالقياس الى الانسان وخاصة بالقياس الى
الحيوان . بل قد يمكن ان يكون شيء واحدا جنسا ونوعا وخاصة وعرضا عاما بالنسبة
الى اشياء مختلفة كاللون فانه نوع من الكيف وجنس للاسود والبياض وخاصة
للجسم وعرض عام للانسان والفرس .

البهاثر ١٧



نسبة الالفاظ الى معانيها = او نسبة الاسماء الى المعنى .

اذ نظرنا وازنا بين اي الكلمتين على اضافة اللفظ لمعناه او معنى لفظ المعنى لفظ

آخر ، تكون نسبة الالفاظ الى معانيها او نسبة الاسماء الى المسميات لا يخلو من ثلاثة

اقسام . فانه اما ان يتحد الاسم ويتكرر المعنى المسمى وهو على ثلاثة اوجه المتواطئ والمشكك

والمشرك . او يتكرر الاسم ويتحد المسمى وهو المترادف . او تتكرر الاسماء والمسميات

معاً وهو المتباين . قال الشيخ الاخضرى في سلمه :

ونسبة الالفاظ للمعاني

تواطؤ تشاكلا تخالف والاشتراك عكسه المترادف

1- التواطؤ اي التوافق ، وهو اتحاد معنى اللفظ الكلى في افراده . اي يتحد لفظه

ومعناه وتعددت افراده بان يكون اللفظ الواحد واحدا على المسميات الكثيرة بمعنى

واحد لا اختلاف بينهما . مثل الحيوان الواقع على الانسان والفرس والطير

والكليات الخمسة كلها بالنسبة الى جزئياتها متواطئة لانها واقعة عليها بمعنى واحد

بالسوية . ولا يختلف في ذاتيات افراده قوة وضعفا . ويسمى مشتركا معنويا . وفي اللفظي

ان يكونا متحدين في الماصدق دون المفهوم . كالناطق والكاتب فاصدقهما واحد وهو الانسان

وكالركوع والسجود فاصدقهما الصلاة . ولكن مفهوم الناطق غير مفهوم الكاتب . والنسبة

بينهما التساوي . ويسمى الكلمتان المتساويان .

٣- التشاكك ويقال التشاكك . وهو اتحاد معنى اللفظ في افراد مع الاختلاف فيها قوة
 وضعفا من جهة اخرى مثل ان يكون لبعضها اولاً او بعضها اولى به او هو اشد في بعضها .
 وهو مثل الوجود الواقع على الجوهر والعرض ، فان معناه واحد فيهما ولكنه الجوهر اولاً والعرض
 وللعرض ثانياً وليس باولى . ومثل الوجود الواقع على بياض وحركة لشيء واحد في آن
 واحد من علة واحدة ، فان الوجود للبياض اتم واثبت منه في الحركة . وكالنور
 فانه في الشمس اقوى منه في القمر . وهكذا الى سائر الكواكب . ومثل المتكلمات المختلفة
 بشدة الواوئها وضعفاً كالتيج والعاج والجهن فان معنى البياض في التيج اولى منه في العاج
 والجهن . او يكون بعض ما يصدق عليه احد الطرفين من الافراد عين ما يصدق عليه
 الآخر . كالانسان والابيض فيصدق كل منهما على انسان ابيض فيصدق الانسان
 على الزنجي دون الابيض كما يصدق الابيض على التيج دون الانسان . ومن ذلك تبين
 ان كلاما من الطرفين اعم من الآخر من جهة ، واخص منه من جهة اخرى .

٣- الاتسراك . وهو اتحاد اللفظ في افراد مع تعدد وضعفه ومعناه . من غير تشابه في
 المعنى . بل هو من الاتسراك المحض في الاسم . وذلك مثل العين ، الواقع على منبع الماء
 والباصرة . والشمس . والذهب . والفضة . والدينار . فان مفهومات العين فيها مختلفة
 لاتشابه فيها بوجه ما . وتشترك هذه الاقسام الثلاثة في اسم . ومن المشترك الروح بين
روح الانسان وروح القدس والقرآن وجميريل فالنسبة بين هذا اللفظ وبين ماله من المعاني
 هو الاتسراك .
 ومن المشترك : النفس = للروح - القلب - الدم - الماء - والرأى .

المعنى اللفظ

٤- الترادف، وهو اتحاد اللفظ مع تعدد المعنى، أو يقال: ما يتكرر الاسم ويتحد المعنى.

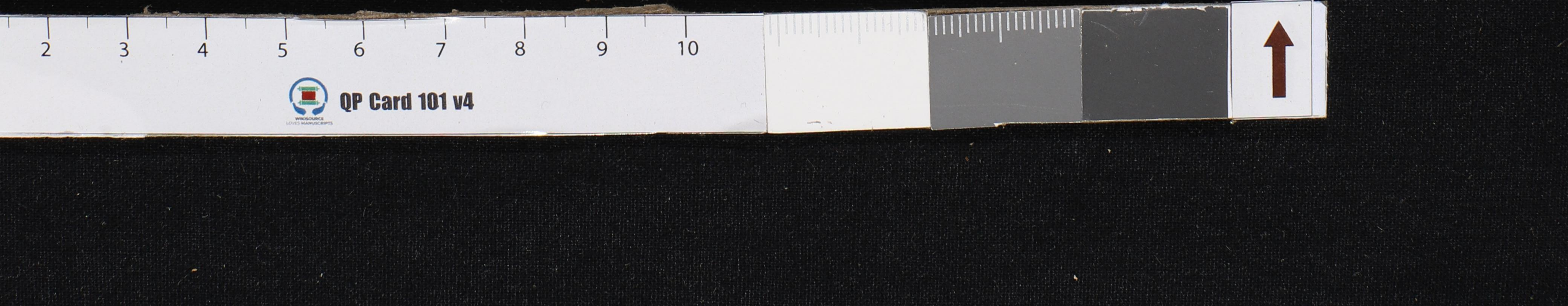
كالإنسان والبشر، وكالجحيم والسعير، والنحر والعقار للشراب المسكر المعتمر
من العنب. فان هذه الاسماء متواردة على معنى واحد من غير ان يكون لبعضها
دلالة زائدة ليست لغيره، وتسمى أسماء مترادفة، والظاهر يعتبر الترادف
في اللفظ وتعدده من لغة مختلفة - كالأوتو والسيارة، وترمو ميني وميران
الهواء، اذا اصطلح فيه اهل الاستعمال، ويستشهد به - الاسد والفضنفر
والليث والقسورة، يقال: بالحبشية، ويستعمل في لغة القرآن في قوله
تعالى: فرت من قسورة.

- ٥ -

التبايني اي التخالف، وهو تخالف اللفظي في المعنى بحيث لا يصدق احدهما
على ما يصدق عليه الآخر من كل وجه، مثل فرس وشجر، بيت ونهر، وجبل
وجبل والنسبة بينها التبايني، ويسمى التباين متباينين.

وهذه الاسماء اما ان تختلف موضوعاتها كما مثلنا، واما ان تتفق موضوعات
معانيها المختلفة بوصف بحسب وصف وصف مثل السيف والصارم
فان السيف اسم لهذه الآلة، والصارم اسم لها بوصف الحدة، ومثل قولنا:
ناطق وخصيب فالناطق وصف والخصيب وصف لذلك الوصف،
ومن جملة المتباينات الاسماء المشتقة، كالمتمول من المال، والحداد من الحديد، الخ

البنار



العوم والخصوص

النسبة بين اللفظين، سواء كان من المتباينين المتشاكلين أو المشتركين؛ إذا كان أحدهما اعم
في معناه من الآخر مثل معدن ونحاس تسمى النسبة بينهما العوم والخصوص المطلق مجتمعان
في الاخص ويتفرد الاعم في غيره من باقى افراد المعدن. فالمعدن اعم في معناه من النحاس
وهو صادق على كل افراد النحاس وعلى غيرها من افراد الذهب والفضة مثلا. وضابطه
ايضا صحة اجتماع الاعم والاخص في مادة ويتفرد الاعم في مادة اخرى. كحيوان وانسان
في خالد، مجتمع الحيوان والانسان في خالد. ويتفرد الحيوان في الفرس. اذا اراد مفرد
وإذا كان كل من اللفظين اعم من الآخر من جهة واخص منه من جهة اخرى كالانسان
والابيض تسمى النسبة بينهما العوم والخصوص من وجه، مجتمع كل من اللفظين في
مادة ويتفرد كل منهما في مادة اخرى. فالانسان والابيض صادق على انسان ابيض.
والانسان يعم الزنجي والصيني. وهما الجنس الاسود والاصفر. والابيض شامل
للاوربي والبلخ. وضابطه ايضا صحة اجتماع الاعم والاخص في مادة وانفراد
كل منهما في مادة اخرى. مثل الحيوان والابيض، مجتمعان في رومي ابيض ويتفرد
الحيوان في فرس اسود. ويتفرد الابيض في ثوب ابيض.



= بيان المفهوم والماصدق =

كل كلي له دلالتان: دلالة على المعنى ودلالة على الافراد. فدلالته على المعنى كدلالة
الانسان على الحيوان الناطق، وكدلالة الصلاة على الاقوال والافعال المخصوصة.
فالمعنى الذي يدل عليه اللفظ الكلي يقال له المفهوم او الحقيقة او الماهية. ودلالته
على الافراد هي التي يصدق عليها ذلك المعنى. والافراد التي يصدق عليها ذلك المعنى يقال
لها الماصدق.

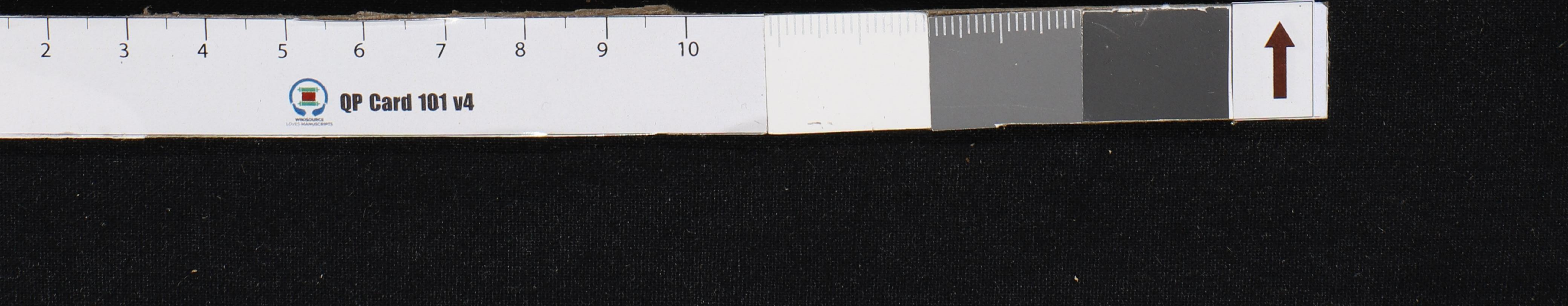
قيل في مفهوم الكلي عبارة: كثرة القيود تعقل الماصدقات. بمعنى انه اذا زاد مفهوم
الكلي تعقل ما صدقه. واذا نقص المفهوم زاد الماصدق. اذا نظرنا الى مفهوم
سمك وهو لفظ كلي نرى انه يصدق على كل فرد من افراد السمك بحري كان او نهريا.
فاذا زدنا على مفهوم السمك صفة البحرية مثلا بان قلنا: سمك بحري وجدنا انه
بعد هذه الزيادة لا يصدق على كل ما يصدق عليه مجرد لفظ سمك من الافراد

يرتفعان. مثلا اذا نسخ حكم الوجوب هل تبقى صفة الجواز!

٢ - مانعة الخلو. وهي تقابل اللفظين بحيث لا يمكن ان يتعقل احدهما بدون الآخر.

بمعنى انها لا ينتقيان كالزوج والزوجة. المعلم والمتعلم. الابن والاب.

ويسمى التقابل هنا تقابل المتضامين. وهما اللفظان اللذان لا يتعقل احدهما بدون الآخر.



منعته فلو. تقابل الالفاظ فيه حيث لا يمكن اجتماعها معاني

التقابل لعنوان لا يجمع لفظان في موضوع واحد في زمان واحد. مثل حاضر وغائب.

زوج وفرد. ابيض واسود وراكع وساجد. وكذلك الكذب والصدق. ويقال ايضا:

وهذه الالفاظ تسمى متقابلة. فالمتقابلان هما اللفظان اللذان لا يجتمعان في موضوع

واحد في زمان واحد. وذلك التقابل على ثلاثة اقسام:

1- مانعة الجمع - وهي تقابل لفظين حيث لا يمكن اجتماعهما معاني موضوع واحد في آن واحد

مع امكان خلو الموضوع عنهما معاني آن واحد. مثل حيوان ونبات. قيام وجلوس.

البياض والسواد. والمربع والمثلث. نحو لهذا الجسم اما حيوان او شجر. ونحو: الموز

للأحمر والاحامض. فان الحيوان والشجر لا يجتمعان في جسم واحد في زمن واحد.

والحلو والحامض قد يرتفعان في زمن واحد بان يكون من المذاق مثلا. ويسمى لهذا

التقابل تقابل الضدين. والهندان الامران اللذان لا يجتمعان في زمان واحد وقد

يرتفعان. مثلا: اذا نسخ حكم الوجوب هل تبقى صفة الجواز؟.

2- مانعة الخلو - وهي تقابل اللفظين حيث لا يمكن ان يتعقل احدهما بدون الآخر.

معنى انهما لا ينتفيان كالزوج والزوجة. المعلم والمتعلم. الابن والاب.

ويسمى التقابل هنا تقابل المتضامين. وهما اللفظان اللذان لا يتعقل احدهما بدون الآخر.



سـ ما نفع جمع وخلق . تقابل السلب والايجاب - بحيث لا يمكن اجتماعهما معاني

موضوع واحد في آن واحد ولا يرتفعان عنه في آن واحد . نحو زوج وفرد .

وجود وعدم . حركة وسكون قديم وحادث وكذلك الكذب والصدق . ويقال ايضا :

تقابل السلب والايجاب . والسلب النفي والايجاب الثبوت . نحو انسان ولا انسان .

كبير ولا كبير ؛ فلا يكون الشيء كبيرا ولا كبيرا في آن واحد كما انه لا يخلو من احدهما .

ويسمى المتقابلان هنا التقيضين . وهما الامران المتماثلان بحيث لا يمكن اجتماعهما

ولا ارتفاعهما بوجه واحد .

لان التعريف اما ان يكون بالذاتيات فقط مستقلا على الجنس والنوع العربيين يسمى ح

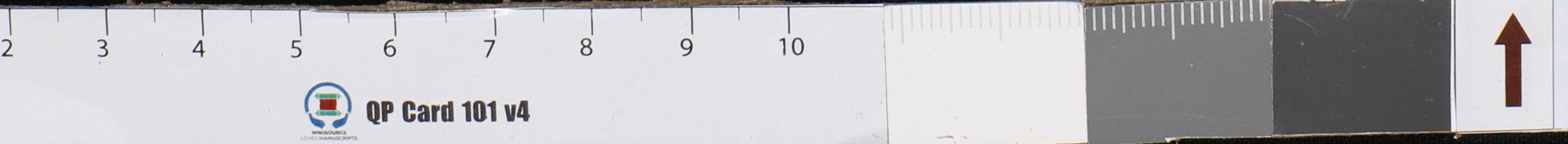
تاما تعريفه الانسان بانه حيوان ناطق . الرسول انسان اوصى اليه وامر بالاتباع .

العتق افرط المحبة . الرماد غيب محرق .

اعلم : القانون في الحد التام ان يكون مستقلا على الجنس والنوع العربيين يصعب جدا

اذ لا يعثر على جميع الذاتيات دائما في كل شيء . وكذلك التعريف على الجنس القريب يصعب جدا

فاذا وجد شيئا فهو لهة وهذا التمييز يسهلها وضعه اللسان في الاكثر ان لا يصل غيره



قوله في تعريفه وهو القول الشارح او القول الشارح او القول الشارح

٥ - مقاصد التصورات ٥ -

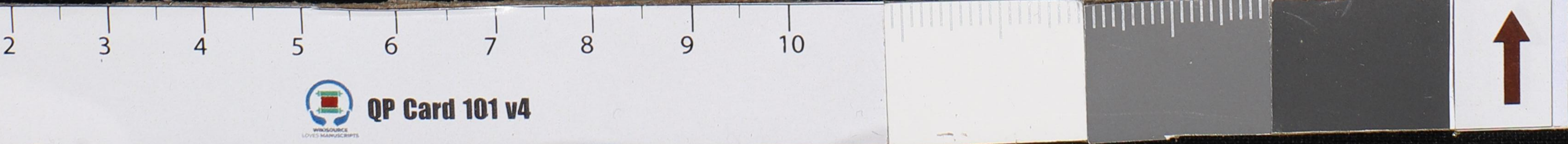
اعلم ان غرض المنطق معرفة ما يوصل الى التصور، وهو التعريف او القول الشارح او الى التصديق وهو الحجية .

التعريف وهو القول الشارح هو الوسيلة التي يكون بها ادراك المفرد وتصوره . وهو العدة في كشف المجهول من التصورات . . . معرفة الشيء هو ما يلزم من تصوره تصوره بالكلية او امتيازه غيره . فالاول هو الحد التام . والثاني ما عداه .

ويقسم الى اربعة اقسام . حد تام . حد ناقص . رسم تام . ورسم ناقص .

لان التعريف اما ان يكون بالذاتيات فقط مشتملا على الجنس والفصل القريبين . يسمى حدا تاما كتعريف الانسان بانه حيوان ناطق . الرسول انسان اوحى اليه و امر بالتبليغ . العشق افراط المحبة . الرماد خشب محترق .

اعلم : القانون في الحد التام ان يكون مشتملا على الجنس والفصل القريبين يصعب جدا اذ لا يعثر على جميع الذاتيات دائما في كل شيء . وكذلك الوقوف على الجنس القريب يصعب جدا فاذا وجد الشيء فصول عدة وحصل التمييز بعضها وقع الظن في الاكتر بان لا فصل غيره



Handwritten text at the top of the page, possibly bleed-through from the reverse side.

Handwritten text in the upper margin, possibly a page number or title.

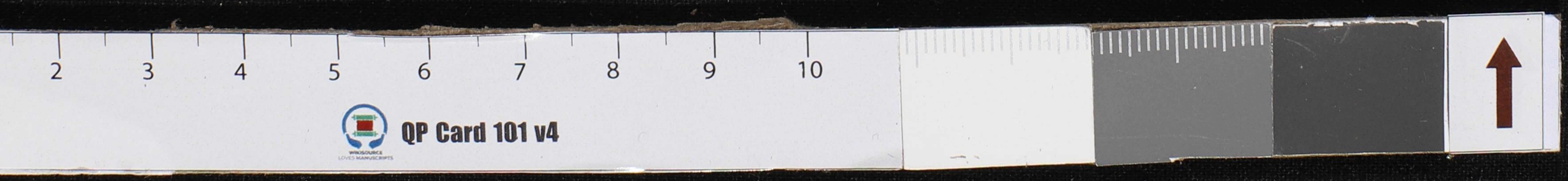
Main body of handwritten text, appearing as several lines of cursive script.

Handwritten text centered on the page, possibly a section header or a specific note.

Second main body of handwritten text, continuing the cursive script.

Third main body of handwritten text, continuing the cursive script.

Handwritten text in the bottom right corner, possibly a signature or date.



(قبيلة ابي قحافة الميمية) الميمية قبيلة

1 - قبيلة ابي قحافة الميمية: قبيلة ابي قحافة الميمية قبيلة ابي قحافة الميمية

2 - قبيلة ابي قحافة الميمية: قبيلة ابي قحافة الميمية قبيلة ابي قحافة الميمية

3 - قبيلة ابي قحافة الميمية: قبيلة ابي قحافة الميمية قبيلة ابي قحافة الميمية

4 - قبيلة ابي قحافة الميمية: قبيلة ابي قحافة الميمية قبيلة ابي قحافة الميمية

5 - قبيلة ابي قحافة الميمية: قبيلة ابي قحافة الميمية قبيلة ابي قحافة الميمية

(قبيلة ابي قحافة الميمية)

1 - قبيلة ابي قحافة الميمية: قبيلة ابي قحافة الميمية قبيلة ابي قحافة الميمية

قبيلة ابي قحافة الميمية

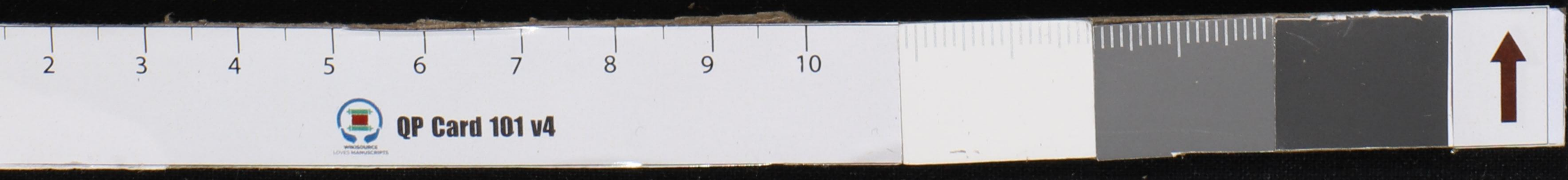
2 - قبيلة ابي قحافة الميمية: قبيلة ابي قحافة الميمية قبيلة ابي قحافة الميمية

قبيلة ابي قحافة الميمية

3 - قبيلة ابي قحافة الميمية: قبيلة ابي قحافة الميمية قبيلة ابي قحافة الميمية

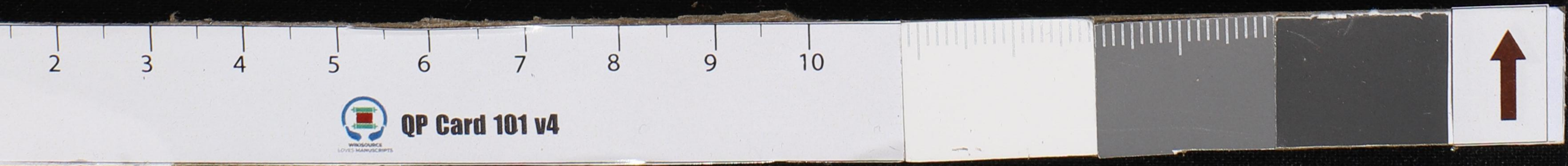
قبيلة ابي قحافة الميمية

4 - قبيلة ابي قحافة الميمية: قبيلة ابي قحافة الميمية قبيلة ابي قحافة الميمية



ملفوظ
II
قسم التصديقات
في العدة - ١٥٩

١٥٧٤



التعديقات ومبارياتها.

القضايا واحكامها :

لما فرغنا من مباحث مبادئ التصورات ومقاصدها التي هي القول الشارح.

شرعنا في مباحث مبادئ التعديقات وهي القضايا واحكامها.

التفكير اهم يبحث في علم المنطق.

وهو انتقال الذهن من المعلوم الى المجهول باستخدام المعلوم للتوصل الى معرفة المجهول. والبحث للوصول الى المجهول يسمى تفكيراً. وان التفكير الصحيح هو الموصل

الى ادراك علل الحوادث. ومعرفة ما في الكون. فلو لاحظنا ان الحديد يمتد اذا

ارتفعت درجة حرارته وواصلنا البحث لمعرفة سبب هذا التمدد فاننا نصل

بتفكيرنا الى الحكم « الحرارة تمدد الاجسام » واذا لاحظنا النحاس والمعادن الاخرى

تكون كذلك. واذا نظرت من يدق الجرس من بعيد رأيت الهدقة قبل سماع صوت

الجرس فتصل بتفكيرك ان « البصر اسرع من السمع » فازاً لما رايت البرق مثلاً

اتوقع حدوث الرعد لان الرعد صوت من مصادمة الهواء والبرق من تلاطمها

في الجو فيكون البرق اسبق الى البصر من الرعد السمع. شأنه من المنطق

العلم الى المجهول بما حكم حرف الى حكم حرف بما حكم حرف الى حكم حرف

في علم الحكم ليست الاصول الحكم الثابت للاخر مثلاً انا وجدنا الصبيد كالحرف

الاسكار منه الحرارة في الحر من البصر وهي موجودة في السيب

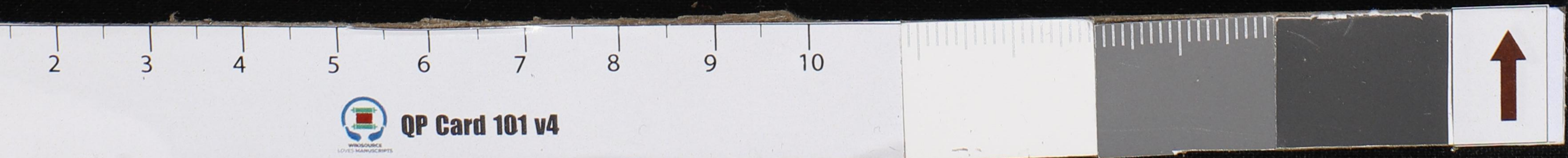
والفيل هو الشبيه كالتبيان وهو القنن بيانها من العلم الى العلم

العلم الى العلم بما حكم حرف الى حكم حرف بما حكم حرف الى حكم حرف

عملية التفكير

انظر في الامثلة الآتية يتضح لك علاقتها جليا : المنزل مكان للسكنى . العاج
لهوسن الغيل . الاربعة زوج . آفة الرأى الهوى . المغناطيس يجلب الحديد .
الطريقة السهلة في التفكير هي ان تتوقع حدوث اشياء كنظائر لها
حدثت من قبل تحت ظروف متشابهة في ظروف سابقة .
كالبرقالة اذا قدمت لنا ناكلها بلا تردد لان فاكهة من هذا النوع اكلناها
في الماضي دون ان يلحنا شئ من الضرر . وهو اما بانتقال الذهن من المعلوم
الى المجهول باستخدام قواعد عامة مسلم بصدقها . مثلا اذا رأينا القط يحدش
باطافيره علمنا ان كل ذى ظفر ومخالب يحدش . وان كل ذى قرن ينطح . ويسمى
بالاستدلال القياسى . واما بانتقال الذهن من المعلوم الى المجهول بتتبع جزئيات
بالملاحظة او التجربة للوصول الى حكم . مثلا : انا قد تتبعنا الانسان يحرك فكه
الاسفل عند المضغ وكذلك البهائم وكذلك الطيور تحرك منقارها الاسفل عند
اللقط . فكل حيوان يحرك فكه الاسفل عند المضغ او اللقط . ويسمى بالاستدلال
الاستقرائى لابتداء مقدماته على التسابع والاستقراء . واما بانتقال الذهن من
المعلوم الى المجهول من حكم جزئى الى حكم جزئى بالحاق جزئى باخر شارك له
في علة الحكم ليثبت للادول الحكم الثابت للآخر . مثلا انا وجدنا النبيذ كالخمر في
الاسكار . فعلة الحرمة في الخمر هي الاسكار وهي موجودة في النبيذ .
والتشيل هو التنبية بحب البيانين . ويسميه الفقهاء تماثلا فهو احد الادلة
الاربعة لاستنباط الاحكام الشرعية .

مبارى علم المنطق ٣٢ . المبادئ الفلسفية ٣٦٠ . علم المنطق ٧٤١ . علم المنطق الحديث :



الاشياء التي تتغير في الجوهر والصفات: كالتحريك والحرارة والبرودة والاشياء التي تتغير في الشكل والصفات: كاللون والذوق والرائحة والصلابة واللين والقساوة واللين والصلابة والحرارة والبرودة والاشياء التي تتغير في الجوهر والصفات: كالتحريك والحرارة والبرودة والاشياء التي تتغير في الشكل والصفات: كاللون والذوق والرائحة والصلابة واللين والقساوة واللين والصلابة والحرارة والبرودة

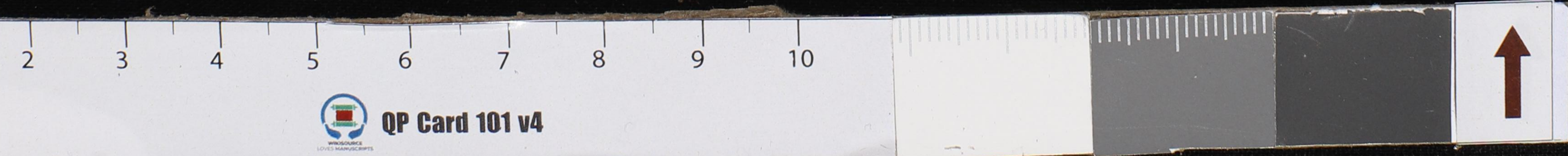
الاشياء التي تتغير في الجوهر والصفات: كالتحريك والحرارة والبرودة والاشياء التي تتغير في الشكل والصفات: كاللون والذوق والرائحة والصلابة واللين والقساوة واللين والصلابة والحرارة والبرودة

ما يؤدي التفكير الى الصواب .

وما تقدم نرى ان التفكير يوصل الى معرفة ما في الكون معرفة لا يخامرها شك او خطأ . ولكن قد نخطئ بهذه الطريقة البسيطة ، فالاشياء التي تبدو لنا متشابهة ربما تختلف ، فالنارنج مثلا شبيهة بالبرتقال . فالنارنج حامض والمر الهذق والبرتقال حلوه . والمواد تنكس بالبرودة بالاستواء والجلد يتمدد فيها .

ومن هذه الامثلة نجد ان التفكير على هذا النحو لا يؤدي الى صواب الا اذا كانت الاشياء التي تنوهم انها متشابهة تكون كذلك في الحقيقة . ولقد يتطلب معرفة القواعد العامة التي تنطبق على اشياء كثيرة . ولذلك وجب على الباحث - اولا - ان يكشف القوانين الطبيعية التي تبين ان اشياء معينة تحدث في ظروف معينة . فالنار مثلا قد توقد وقد لا توقد . والتي تلائم ايقادها وجود الهواء وعدم وجود الرطوبة . واذا اردنا ان نضرم النار في مثل هذه الظروف فانها تشتعل وتوقد . وثانيا - ان يستخدم هذه القوانين لان العلم الصحيح مكون من استخدام القوانين الطبيعية على الوجه الاكمل . وكشف القوانين يكون باستدلال القياسي . وعلى ذلك فان تحليل عملية التفكير تنحصر في ثلاثة انواع - ١ - التمثيلية - ٢ - الاستدلال الاستقرائي - ٣ - الاستدلال القياسي .

مباري علم المنطق: ٣٢



القضايا واحكامها .

قد تقدم ان مبادئ التصديقات هي القضايا واحكامها وعليها تتوقف معرفة
الحجة التي هي المرادة بالتصديق . فالقضايا جمع قضية وهي مرادفة للخبر .
والاحكام جمع حكم وهو هنا بمعنى النسبة بين الطرفين ، وتلك النسبة هي التناقض
والعكوس وتلازم الشرطيات ، على ما سيأتي . لا بمعنى العضاء التي تشمل على
الحكم ، لانه جزء من القضية . والمراد بهذه المقالة : القضايا واحكامها .
فالقضية هي الخبر التام الذي يحتمل الصدق او الكذب لذاته . وتعرف ايضا
بانها قول معقول او ملعوظ يحتمل للصدق والكذب بحسب ذاته .
فقولنا الذهب اثقل من الفضة . النار احلى العناصر . المخلصون اوفياء .
العقل السليم في الجسم السليم . شراء اوراق اليانصيب مدعاة للربح .
كل العلوم تقدم صاحبها
كل واحدة منها مركب خبري تام تنفيذ فائدة تامة . والحكم فيها يصح ان يكون
مطابقا للواقع فتكون صادقة . وان يكون غير مطابق فتكون كاذبة . فهي اذن
محملة الصدق والكذب . وكل مركب خبري محتمل الصدق والكذب يسمى
المناطقة قضية .
وقيد بقوله بذاته اي من غير نظر الى دليل يثبت القطع بالصدق او بالكذب
من قائله كخبر الله ورسوله فانه يتقطع بصدقه وخبر المتنبى الذي يتقطع بكذبه
والمعلوم صدقه بالضرورة نحو الواحد نصف الاثنى . والكواكب متحركة حول
الشمس وكذلك المعلوم كذبه كذلك نحو الواحد نصف الاربعة . والجرم
ضال عن الحركة والسكون . . حينئذ لا تسمى الاشياء قضايا لعدم احتمال
الاشياء الصدق والكذب بذاته .



تقسيم القضية

تنقسم القضية باعتبار الحكم فيها الى حملية وشرطية . فالحملية ما تركبت من مفردى او ما فى قوتها ، وحمل فيها احد طرفيها على الاخر ايجابا وسلبا . نحو : الانسان اسير الاحسان . لا يثق الانسان بكل الاخوان . والشرطية ما حكم فيها بتعليق احد طرفيها على الآخر او بالتنافي بينهما ايجابا وسلبا . نحو : ان صلحت الام صلحت العائلة . لولا انتم لكانوا مؤمنين .

القضية الحملية .

القضية الحملية تتركب من ثلاثة اجزاء . الاولى . موضوع . وهو المحكوم عليه . تقدم ام تاخر . وهو المبتدأ . والفاعل او نائب الفاعل عند النخاة . وهو المسند اليه عند اهل البلاغة (وعند اندونسيين يقال فوكو) الثانية المحكوم المحمول . وهو المحكوم عليه به تقدم ام تاخر . وهو الخبر والفعل عند النخاة . والمسند عند اهل البلاغة . (كتر اغن فوكو) . والثالثة النسبة الحكمية وهي النسبة الواقعة بينهما بين الموضوع والمحمول وتسمى رابطة لوقوعها ارتباطا بين الطرفين على جهة الايجاب او السلب . والرابطة قد تكون اسما كلفظة هو او فعلا ناسخا ككان . الولد هو شاهر . الولد كان شاهرا . وتسمى عند الخويين ضمير فصل مثل : الكلام هو اللفظ المفيد . ولما كان اللغويون والمفوضون والنخاة وضعوا لفظا على الجزئين الموضوع والمحمول بحركات الاعراب لم يضعوا للنسبة لفظا يدل عليها . ولهذا اتفقوا في اكثر الاحيان في القضية على الموضوع والمحمول . ولما لم تكن هذه الحركات الاعرابية في اللغات الاجنبية كالليونان والانكليز اضطروا لوضع لفظ يدل عليها سموه بالرابطة والاداة .



تقسيم المحلّية باعتبارات

القضية المحلّية ترتكّب من موضوع ومحمول ويسمى الطرف في القضية ومن نسبة بينهما وتسمى بالرابطة اي بين الطرفين . والرابطة تارة تكون بصورة الاسم كلفظا هو وانت وانا وتسمى رابطة غير زمانية سليمان هو معلم . كنت انت الرقيب عليهم . انى انا مستمع ومطيع . فلا فرق في الضمير المجهول رابطة بين ان يكون للتكلم او الخطاب او الغيبة . وتارة تكون بصورة الافعال الناسخ ككان ووجد المسمى عند المناطقة بصورة الكلمة . وتسمى رابطة زمانية . كان الفائز مسرورا . ان السموات والالكانا ارتقا .

والقضية المحلّية ثلاث اعتبارات . فباعتبار ذكر الرابطة تكون القضية ثلاثية . وباعتبار عدم ذكر الرابطة تكون ثنائية . وباعتبار مدلول الرابطة تكون موجبة او سالبة . فطوجبة ما حكم فيها بثبوت المحمول للموضوع . المحر نجس . المحر مسكر . والسالبة ما حكم فيها بنفي المحمول عن الموضوع : ليس السمع كالعيان . لا حكم على الناس

تقسيم المحلّية الموجبة والسالبة

- تقسم المحلّية موجبة وسالبة باعتبار موضوعها الى اربعة اقسام
- 1- الشخصية : ما كان موضوعها جزئيا متشخصا معيناً . كالعلم وسائر المعارف السبعة مراني جبل برفاني . موسى نهر من انهار جزيرة سومترا . لهذا ولد شاطر انا لست بكذا . عدم الدليل لا يدل على عدم المدلول .
 - 2- الكلية : ما كان موضوعها كلياً وحكم فيها على جميع افرادها . محصورة ومسورة باللفظ الدال على الكلية . وهو ما دل على عموم الثبوت لجميع الافراد في الكلية الموجبة : لكل - وجميع - وعامة - وكافة . وكل ما دل

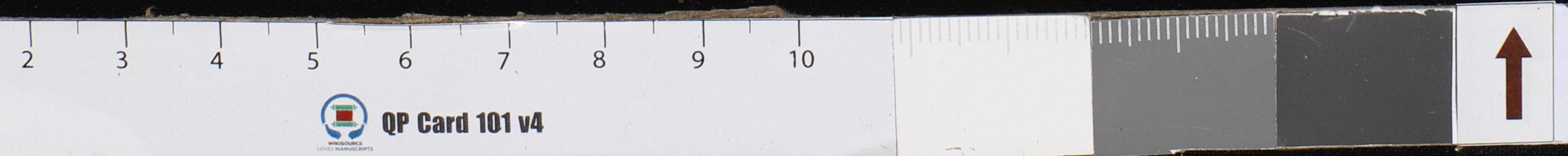


على عموم النفي لجميع الافراد في الكلية السلبية : كلاشيء - ولا احد
كل جميل يدع . معظم سكان سراوق من الداياك . جميع تجارات اندونيسي
تحت يد الاجانب . ليس كل ما ذون بما مور^{ليس} . لا احد اغيور من الله . لا شيء
من الانسان بحاد .

٣ - الجزئية . ما كان موضوعها كليا وحكم فيها على بعض افراده . محصورة
ومسورة باللفظ الدال على الجزئية الموجبة لبعض . وواحد . واثنين
والنكرة المنعقدة . وعلى الجزئية السالبة : كليس بعض . وليس كل . وبعض ليس .
بعض الذات جرم . معظم سكان سراوق من الداياك . بيضة خير من الحداة .

ليس بعض الطلبة يدقق فكره . ليس كل متعلم يتبحر . واحد من الجماعة مهذار .
٤ - المهالة . ما كان موضوعها كليا وحكم فيها على افراده من غير تعين لكميتها بالكلية
والبعضية . نحو : ان الانسان لفي خسر . وهي في قوة الجزئية لانه يلزم من صدق
قولنا ان الانسان لفي خسر مثلا صدق قولنا ان بعض الانسان لفي خسر اذ صدق
صدق الحكم على الافراد من حيث هي مستلزم لصدقه على البعض . وكذا لا نحو
الوطنيون لا يؤثرون^{على} مصلحة^{البلاد} وهم وسميت مهالة لانهما النظر عن سور الكلي
او البعض .

فهذه اربع اعتبارات في القضية الكلية . وكل منها اما موجبة او سالبة فتحصل
من ضرب اثنين في اربعة ثمانية لئذ هي تقسيم القضية الكلية .
لما نظرنا في
الاشياء .



العدول والتفصيل في القضية

القضية المحلية تتم بامور ثلاثة: الموضوع والحمول والعلاقة التي بينها المسماة بالرابطة مثل هو والافعال النواسخ. فانه اذا قلت الانسان حيوان عقلت رابطة ونسبة بين الانسان والحيوان، لولاها لما كان الانسان موضوعا والحيوان محمولا.

وتلك النسبة تستحق لفظا بالا عليها. ولكن ربما اقتصرت على لفظ الموضوع والحمول تعويلا على فهم الذهن لتلك العلاقة. نعم. لو كان المحمول كلمة او لفظا مشتقا لم يرجع

الى افراد لفظ العلاقة. لان الكلمة تتعلق وتدل على معنى موجود لموضوع. وكذلك الاسم المشتق مثل الضارب والابيض يدل على الضرب والبياض.

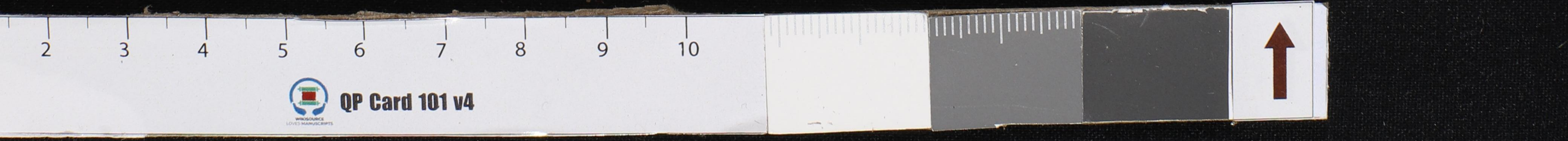
والقضية التي صدر فيها بالرابطة تسمى ثلاثية. مثل قولك يوسف هو حسن. او كان حسنا. والتي لم يصرح فيها بهذه اللفظة تسمى ثنائية. ثم القضية الثلاثية انما تكون

سالبة اذا دخل حرف السلب على الرابطة فرفعها وسلبها مثل قولك زيد ليس هو كاتباً وتسمى سالبة بسيطة. اما اذا دخلت الرابطة على حرف السلب فلا تكون

القضية سالبة وذلك مثل قولك: زيد هو لا بصير او غير بصير او ليس بصيرا. لان هو ربطت ما بعدها بالموضوع وصيرت ما بعدها بالموضوع وصيرت حرف السلب

جزا من المحمول. فصارت ~~هو ليس~~ او لا مع ما بعدها شيئا واحدا. محمولا على الموضوع بالايجاب والاثبات. ومثل هذه القضية تسمى معدولة ومتغيرة.

البهار ٥٣
راجع وتم



المعدولة .

المعدولة هي جعل حرف السلب جزءاً من طرفي القضية او من احدهما . سميت
معدولة لان حرف السلب عدل به فيها عن اصل معناه (اي النسبة الذي هو الاصل)
وهي ثلاثة معدولة الموضوع وهي ما كان حرف السلب جزءاً من موضوعها . مثالها
الانماى بحاد - ~~غير المحلى~~ غير الجواز مخطور - في الموجبة . ومثالها في السالبة :
ليس الانماى بانسان - ليس غير الحيوان بانسان . ومعدولة المحمول وهي ما
كان حرف السلب جزءاً من محمولها . مثالها : الحاد لا عالم . المكروه لا جائز ^{في الموجبة} . ومثالها
في السالبة : ليس الانسان بلا ناطق . ومعدولة الطرفين مثالها . الاصحى لا عالم
في الموجبة . ومثالها في السالبة ليس الاحيوان بلا حاد .

المحصلة . هي ما لا تجعل حرف السلب جزءاً من طرفي القضية او من احدهما . وهي ^{ثلاثة}
محصولات الموضوع ومحصولات المحمول ومحصلة الطرفين . زيد عالم
النتى لا يظلم احدا .

تنبيه . معنى قول المنطقيين : الموجبة (معدولة او محصلة) تقتضي وجود
الموضوع . والسالبة (معدولة او محصلة) لا تقتضي وجود الموضوع



ما يجب مراعاتها في القضايا.

يجب مراعات معنى لفظ الموضوع ولفظ المحمول من الالفاظ المشتركة بين معان عدة.
بما يدل على ما هو المقصود من جملة تلك المعاني، كي لا يقع الغلط. لان في اللفظة
كلمات لها معان مختلفة مثل لفظ المشتري موضوعه للكوكب والذي هو بازاء البائع.
وناهل للعطش والريان، والقرء للحيض والظربيني الحيفتين. وضابط لرتبة في
الحيثي واحدى الوظائف في المدرسية ومعنى حازم وقاعدة. والعيني تطلق على
الباهرة. والذهب. وينبوع الماء. والنجاسوس. وكذلك يراعى حال القوة
وكذلك يستعمل اللفظ حقيقة مرة ومجازا مرة اخرى مثل لفظ البحر يراد به حقيقة
ما يحتوي على الماء المالح. ومجازا بمعنى العالم الفياض. ولفظ جواد يستعمل
حقيقة بمعنى فرس ومجازا بمعنى رجل كريم.
فلا بد ان تذكر معه ما يخصه لئلا من من الغلط فيها (القضايا) مثل ان يقول المشتري
مضى وتبقى به الكوكب. فتذكر معه ما يخصه لهذا الحكم بالمشتري الذي هو الكوكب
ليزول التباسه بالمشتري الذي هو بازاء البائع. ومثل ان تقول: فلان ناهل فلا
بد ان تصرح بما يميز معنى العطش عن الارتواء اذ هو مشترك بينهما

من الصديق ولا كاذبة ولا سامة ولا مكره بل ولا مشهورة حق المشهور
الاصح فيها الامور
بما لا يكون صادقة
التي هي 56 مبارك الله
التي هي 56 مبارك الله



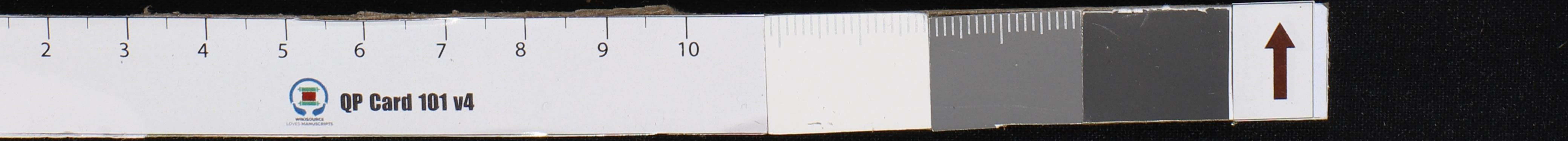
ما يجب مراعاته بين الموضوع والمحمول

وبعد تحصيل الموضوع والمحمول تراعى تحقيق معنى الاضافة والشرط والجزء والكل والقوة والفعل والزمان والمكان . فاذا قلت : ابراهيم صاحب تبني انه صاحب ماذا . - وان كان الموضوع موضوعا بشرط والمحمول محمولا بشرط لم يفغل ذلك الشرط مثل ان تقول : كل متحرك متغير ، تليراج فيه مادام متحركا . والقمر يكسف الشمس فليراجم اجتماعهما في العقدة . - واذا كان الحكم لا يصدق على كل الموضوع بل على جزء منه فبينه مثل ان تقول : الزنجي احمر وانما جزء منه احمر وهو اللحم . - وكذلك يراعى حالا القوة والفعل . مثل ان تقول : الخمر التي في الدن مسكرة . وانما هي بالقوة مسكرة . والصبي ليس عارضا بالاشكال الهندسية . وانما ليس له المعرفة بالفعل اما بالقوة فهو عارفي . - وكذلك يراعى حال الزمان ان كان المحمول يخص بالوقت دون وقت مثل ان تقول : الشمس تضيئ الثمار . وانما تنفجها في وقت معين من السنة . والمكان كذلك مثل ان تقول : الشبازي يكثر وجوده ويؤانس به . وانما يكثر وجوده في مكان من الارض كقواهي سومترا .

فهذه امور لا بد من مراعاتها . وانما يقع غلطا كثيرا . والقضايا لا تكون صادقة حق الصدق ولا كاذبة ولا مسلمة ولا منكرة بل ولا متصورة حق التصور ما لم تلاحظ فيها هذه الامور .

البهار ٥٦

وتقسم الوجوه الى اربعة اقسام : الضروريات السبع . الدوام الثلاث . المطلقات الاربع . والمحتملات الخمس . فتكون الوجوه الى تسعة عشر بوجهة . واليدك لبيانها



مواد القضايا وجهاتها :

١ للقضايا ثلاث مواد. مادة واجبة مادة ممتنعة ومادة ممكنة.
لان كل محمول نسب الى موضوع ^{بالايجاب} ~~اجابا او سلبا~~ فاما ان تكون الحالى بينهما في نفس الامر
ان يكون ذلك الايجاب دائم الصدق ابدا لا محالة او دائم الكذب او لا دائم الصدق
ولا دائم الكذب. فاما يكون دائم الصدق كحال الحيوان بالقياس الى الانسان. والزوجية
الى الاربعة. فان ايجابه عليه صادق ابدا لا محالة يسمى مادة واجبة. وما يكون دائم
الكذب كحال الحجر بالقياس للانسان. والثلاثة تنقسم الى متساويين. فان ايجابه عليه
كاذب ابدا لا محالة يسمى مادة ممتنعة. وما لا يدوم صدق ايجابه ولا كذبه كحال الكاتب
بالقياس الى الانسان. والاكل ما منع يسمى مادة ممكنة. ولهذا الحال لا يختلف في الايجاب
والسلب فان القضية السالبة مستحق محمولها عند الايجاب احد الامور المذكورة. فجميع
هي هذه: مادة واجبة مادة ممتنعة ومادة ممكنة.

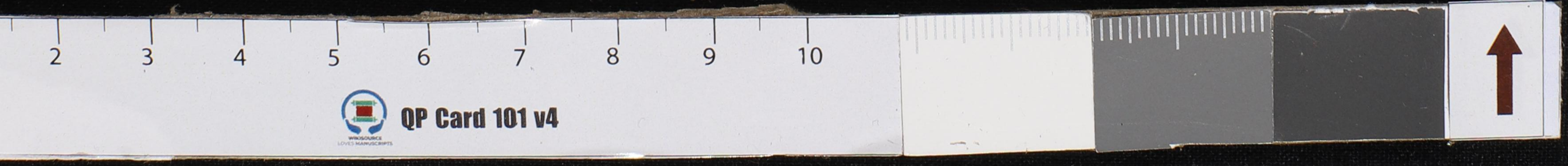
وجهة القضية: لفظة زائدة على الموضوع والمحمول والرابطة دالة على احد المواد
الثلاثة سواء كانت دلالتها صادقة اى مطابقة للامر في نفسه او كاذبة. ^{وتلاوة ٥٧}
اللفظة مثل قولك: كل اربعة زوج بالضرورة. وكل الكاتب ^{انسان} بالامكان. ومثل قولك: يجب
ان يكون الانسان حيوانا. ويمتنع ان يكون الانسان حجرا. ويمكن ان يكون الانسان نجارا.
سميت هذه اللفظة جهة. وسميت القضية حينئذ موجهة ^{المقالة ٥٥. مبادئ المنطقية ١٢}

وتنقسم الموجهات الى اربعة اقسام: الضروريات السبع. الدوام الثلاث. المطلقات
الاربع. والممكنات الخمس. فتكون الموجهات الى تسعة عشر موجهة. واليدك لبيانها.

راجع مبادئ المنطقية ص: ١٢

Handwritten text at the top of the page, possibly a title or header, in Arabic script.

Main body of handwritten text in Arabic script, appearing as several lines of cursive handwriting across the page.



QP Card 101 v4



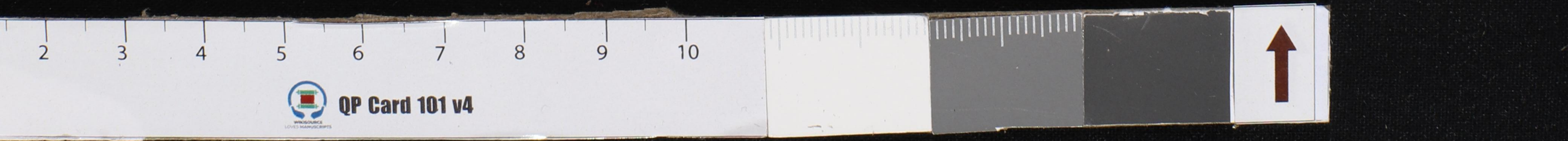
القضية الشرطية

القضية الشرطية تتكون من جزئين الجزء الاول يسمى مقدماته ذكرنا
والجزء الثاني يسمى تاليا للثبوت الاول.

الجزء الثاني يسمى تاليا للثبوت الاول، وهو ما علق ثبوته او نفيه على مدخول اداة
الشرط المخبر في الرتبة، كما في قوله: ان كان الجو باردا فسيكون الجو
وتنقسم الى متصلة ومنفصلة، فالمتصلة هي ما حكم فيها بتعليق التالي على المقدم
اي حكم فيها بلزوم قضية لاخرى اولها لزومها، وهي موجبة وسالبة، فالموجبة هي
ما حكم فيها بثبوت التالي على تقدير ثبوت المقدم نحو لو كان فيها آفة الا الله فسيهدنا
وكقولنا ان كانت الشمس طالعة فالنهار موجود.

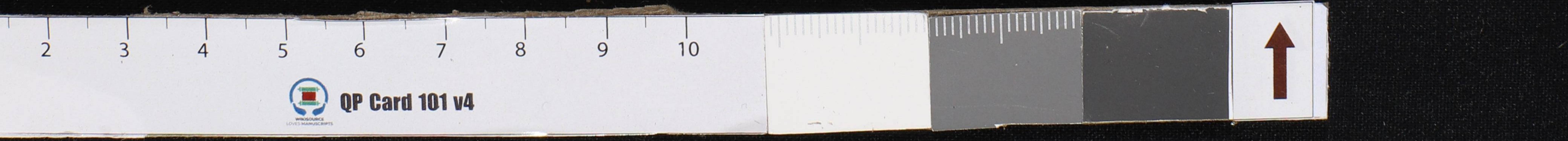
والسالبة هي ما حكم فيها بعدم ثبوت التالي على تقدير ثبوت المقدم نحو ليس
ان كانت الشمس طالعة فالليل موجود، وهو لو لا انتم لكانا مؤمنين.
وهي تنقسم ايضا الى لزومية واتفاقية، فاللزومية ما حكم فيها بتبعية التالي
للمقدم بلا انفكاك ايجابا او سلبا، لعلاقة توجب ذلك، نحو كلما كان نسا حاما كان
غيرا نسا، ونحوهما لا تسق النار الخشب المحرق

والاتفاقية ما حكم فيها بتبعية التالي للمقدم على جهة الصدفة ايجابا او سلبا
كما صاع الديك يطلع الفجر اذا طار الخفاش اغربت الشمس
سواء قلته
فالقسم موجود



اعلم قد ذكرنا ان المتصل لا يكون الا اذا جزئى مقدم وتالى ولكن ربما كان المقدم
قضايا كثيرة بالفعل او بالقوة ومع ذلك تكون الجملة قضية واحدة . كقولنا : ان كان
هذا الانسان به حى لازمة وسعال يابس وضيق نفس ونهش منشارى ووجع ناخسى
فيه ذات الجنب . واما اذا وقعت هذه الكثرة فى جانب التالى لم تكن القضية واحدة
بل كانت قضايا كثيرة بالفعل كما اذا عكست هذه . او كقولنا : ان كان بهذا الانسان
الدوسنطاريا فيه كثرة الميل الى التبرز . ونزول قليل من البراز مختلط بمواد دموية مخاطية .
ومفص يسبغه بتعني . فمذه ليست قضية واحدة بل قضايا كثيرة . فان قولا :
ان كان مصابا بالدوسنطاريا فيه كثرة الميل الى التبرز كلام تام . وكذلك لو قلت بدله :
فيه مفص يسبق التعنى للبراز . وكذلك غيره من الاجزاء

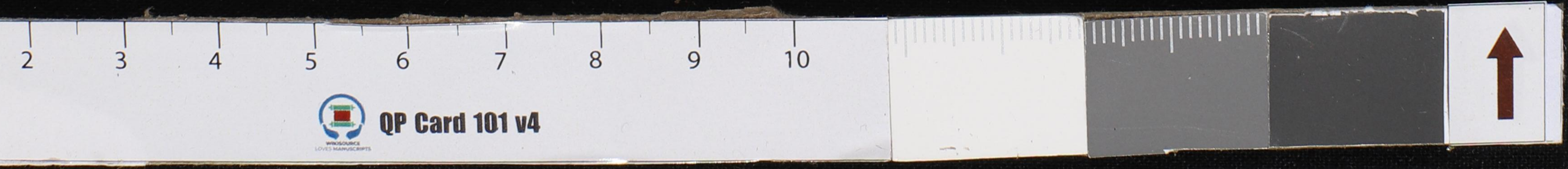
تقسم القضية من المعاداة والاتفاقية الى ثلاثة اقسام .
الاول ما يقع الجحيم - وهو الذى يراد فيه باللفظة اما المنوع من الاجتماع ولا يمنع الخلق كقولنا
فى جواب من يقول هذا الشئ حيوان شجر : ليس كذلك بل اما ان يكون حيوانا واما
ان يكون شجرا . اى هذان لا يجتمعان فيه (صدقنا) بمعنى لا يجتمعان فى الوجود . فان كانت
موجبة فهو مركبة من الشئ والاخرى من تعينه نحو الجسم اما ابيض او اسود .
وان كانت سالبة فهو مركبة من الشئ والاعم من تعينه نحو ليس اما ان يكون
لهذا الشئ غير صفر او غير حديد .



والمفصلة: هي ما حكم فيها بالتنافي بين طرفيها او بعدم التنافي بينهما. (ويعبر التنافي
ايضا بالتنافر والعناد). والاولى الموجبة نحو العدد اما زوج او فرد. اما
ان يكون الموجود قديما واما ان يكون حادثا. وهي ما اوجبت تنافرا بينهما.
والثانية السالبة نحو ليس اما ان يكون لهذا كاتبا او شاعرا ليس اما ان يكون
الجوهارا او صافيا. والسلب ان يكون حرف السلب واقعا قبل حرف الانفصال
لا بعده كالمثاليين وكقولك ليس اما ان يكون الجسم ابيض او متحركا. فاما اذا لم
يدخل حرف السلب على الكل بل على احدى القضيتين او على كل واحدة منهما فالقضية
موجبة. كقولك: اما ان لا يكتب فريد او يترك اصبعه. وكقولك: اما ان لا
تكون الكلمة معربة واما ان لا تكون مبنية.
تنقسم المفصلة من العنادية والاتفاقية الى ثلاثة اقسام.

1- مانع الجمع - وهو الذي يراد فيه بلفظة اما المنع من الاجتماع ولا يمنع الخلو. كقولك
في جواب من يقول لهذا الشيء حيوان شجر: ليس كذلك بل اما ان يكون حيوانا واما
ان يكون شجرا. اي هذان لا يجتمعان فيه (صدقا) بمعنى لا يجتمعان في الوجود. فان كانت
موجبة فهي مركبة من الشيء والاخرى من تعينه نحو الجسم اما ابيض او اسود.
وان كانت سالبة فهي مركبة من الشيء والاخرى من تعينه نحو ليس اما ان يكون
لهذا الشيء غير صفر او غير حديد.

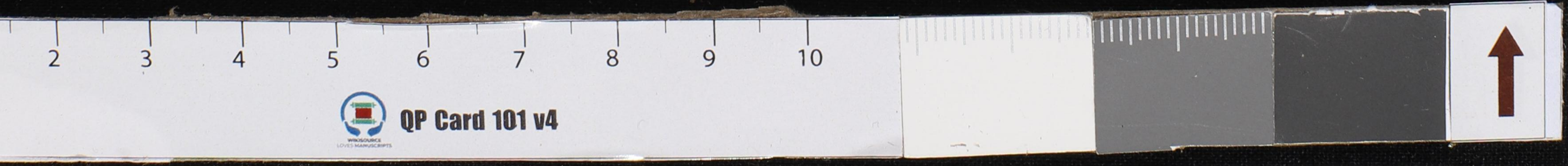
هذان القسمان يسميان بالمفصل غير الحقيقي



الشيء الذي يبراد بالقطعة اما فيه المنع من الخلو لا المنع من الجمع مثل
قولا حين يقال هذا الشيء نبات حيوان ; اما ان لا يكون نباتا واما ان لا يكون
حيوانا. اي اما ان لا يكون نباتا فتكون كاذبا اذا قلت انه نبات (بمعنى انها لا يتفان)
واما ان لا يكون حيوانا فتكون كاذبا اذا قلت انه حيوان. ولا يخلو الشيء عنهما
جميعا اي عن عدم النباتية وعدم الحيوية. فان كانت موجبة فهي مركبة من
الشيء والاخم من تعينه نحو الجسم اما غير ابيض او غير اسود. وزيد اما في
البحر او لا يفرق. وان كانت سالبة فهي مركبة من الشيء والاخص من تعينه
نحو ليس اما ان يكون هذا الجسم اما ابيض او اسود.
فقولك لا يفرق لازم لقولنا لا يكون في البحر وهو تعين للتسم المورد في الانفصال.
لكن هذا اللازم اعم من هذا التعين. فان من يكون في البحر قد لا يفرق ايضا.
فالا اجتماع غير ممنوع في مثل هذا الانفصال بل الخلو عن القسمين هو المنوع ولا
يتصور خلو الشيء عن الكون في البحر وعن عدم الفرق ولكن قد يجتمعان
بان يكون في البحر ولا يفرق بان يكون في مركب

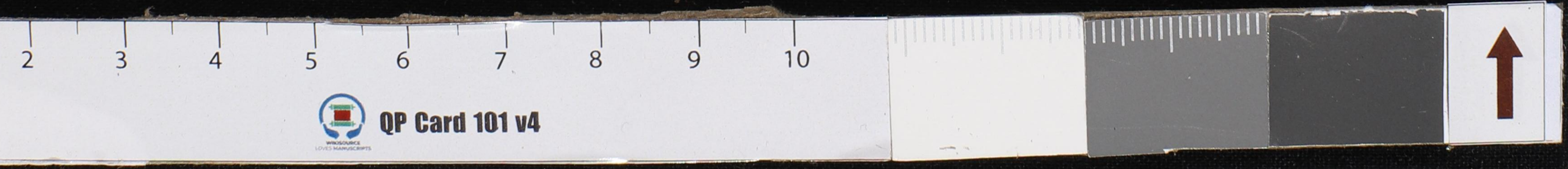
٢- مانع الخلو. وهو الذي يبراد بالقطعة اما فيه المنع من الخلو لا المنع من الجمع مثل
قولا حين يقال هذا الشيء نبات حيوان ; اما ان لا يكون نباتا واما ان لا يكون
حيوانا. اي اما ان لا يكون نباتا فتكون كاذبا اذا قلت انه نبات (بمعنى انها لا يتفان)
واما ان لا يكون حيوانا فتكون كاذبا اذا قلت انه حيوان. ولا يخلو الشيء عنهما
جميعا اي عن عدم النباتية وعدم الحيوية. فان كانت موجبة فهي مركبة من
الشيء والاخم من تعينه نحو الجسم اما غير ابيض او غير اسود. وزيد اما في
البحر او لا يفرق. وان كانت سالبة فهي مركبة من الشيء والاخص من تعينه
نحو ليس اما ان يكون هذا الجسم اما ابيض او اسود.
فقولك لا يفرق لازم لقولنا لا يكون في البحر وهو تعين للتسم المورد في الانفصال.
لكن هذا اللازم اعم من هذا التعين. فان من يكون في البحر قد لا يفرق ايضا.
فالا اجتماع غير ممنوع في مثل هذا الانفصال بل الخلو عن القسمين هو المنوع ولا
يتصور خلو الشيء عن الكون في البحر وعن عدم الفرق ولكن قد يجتمعان
بان يكون في البحر ولا يفرق بان يكون في مركب

هذان القسمان يسميان بالمنفصل غير الحقيقي



٣ - مانعها - اي مانع الجمع والخلو . فهو ما يراد فيه باما ان الامر لا يخلو عن احد
الاتسام ولا يجتمع فيه . ففيه المنع من الخلو والمنع من الجمع كقولك : اما ان يكون هذا العدد
زوجا واما ان يكون فردا ولا يتصور خلو العدد عنهما جميعا ولا يتصور اجتماعهما معا
فيه . ويسمى حقيقيا ، لانه يحكم فيه بالسنانى بين طرفيه او عدمه اجتماعا وارتقاعا
اي صدقا وكذبا . فان كانت موجبة فهي مركبة من الشئ ونقيضه نحو هذا الشئ اما
متحرك او لا متحرك . او من الشئ والمساوى لنقيضه نحو الموجود اما قد يسم
او فرد . وان كانت سالبة فهي مركبة من الشئ والمساوى له . نحو ليس اما ان
يكون هذا الشئ نار او محرق . ونحو ليس اما ان يكون هذا الشئ ناطقا او قابلا
للتعليم العصري .

وقد تكون المنفصلات تتألف من اجزاء . نحو المسطح المستوي اما مثلث او مربع
او خمسى . ^{الابوي} هذا الشئ اما ان يكون لونه ابيض او احمر او ^{اسود} اسود او اصفر او اخضر
وهلم جهري . وفي الحقيقة لا تركيب الا من جزئين .



التناقض

التناقض نوع من التعاكب الذي ذكرناه في فن التصورات وهو التناقض في المفردات كالانسان ولا انسان . وهذا الايسى تناقضا في عرف المنطقة . والتناقض في القضايا

هو الذي تعتبره المنطقة . وهو اختلاف القضيتين في الكيف (اي الإيجاب والسلب)

بحيث يلزم عنه لذاته ان تكون احدهما صادقة والاخرى كاذبة . الشمس كوكب . الشمس

ليست بكوكب . وانما تكونان كذلك اذا اتفقت القضيتان ما صدقا وشرطا وزمانا وكانا

واضافة وقوة وفعلا وجزئية وكلية . اما اذا اختلفتا في شيء من هذه الاشياء لم يجب

ان تقسما الصدق والكذب . مثل ان تختلفا في الموضوع نحو : العيني مبصرة - وعن

بالعين العضو المبصر . وقيل : العيني ليست بمبصرة وعن به الذهب ، لم تتناقضا بل

صدقنا جميعا . او تختلفا في جانب المحمول نحو : فريد عدل وعن به العادل وقيل :

ليس فريد بعدل وعن به العدالة لم تتناقضا ، اذ قد تصدقان جميعا . وهكذا في ما

فقد فيها من الشروط الثمانية . عليك استنباطها : الصلاة مفروضة - ليس الصلاة

بمفروضة . الموزحلو - الحنظل ليست بحلو . فريد ينجح في الامتحان (ان اجتهد) - فريد

لا ينجح في الامتحان (ان لم يجتهد) . النبي صلى الله عليه وسلم صلى الى بيت المقدس (قبل تحويل

القبلة - النبي صلى الله عليه وسلم لم يصل الى بيت المقدس (في زمان بعد تحويل القبلة عيسى

ابن مريم) - عيسى ليس بابن (الله) . تلميذ الصفيير معلم (بالقوة - تلميذ الصفيير

ليس بمعلم (بالفعل) . المنقائس ابيض (لبه) - المنقائس ليس بابيض (قشره) . يوسف

قائم (على الارض) - يوسف ليس بقائم (على الزورق) .

فكل قضيتي من هذه فاقدة شرطا مما ذكرنا . فلا تناقض فيها

وإذا كانت القضيةان مخصوصتين - أي مخصصتين غير مسورتين - كفي في تناقضهما هذه

الشراطين . وإذا كانتا مخصوصتين - أي مسورتين - زاد شرط آخر وهو

اختلافهما بالكمية - يعني بالكلية والجزئية .

٣- السالبة الكلية عليها سالبة كلية، لاشئ من الكتاب بقلم، لاشئ من القلم يكتب

٤- السالبة الجزئية لا تعكس لها. كذوب العكس في كل مادة

(لكن القضية الشرطية المعقدة)

١- الموجبة الكلية عليها موجبة جزئية، إذا كانت الشمس طالعة فالنهار موجود - قد يكون إذا كان النهار

موجود فالشمس طالعة

٢- الموجبة الجزئية عليها موجبة جزئية: قد يكون إذا كان العلم في المدرسة كان يكتب - قد يكون

إذا كان العلم يكتب، كان المدرسة

٣- السالبة الكلية عليها سالبة كلية: ليس لينة إذا كان هذا السالكان همرا - ليس لينة إذا كان

هذا هو السالكان

٤- السالبة الجزئية لا تعكس لها



النواحي القنانيا وعكس كل منها (لعكس القضية المحالية).

١ - الموجبة الكلية عكسها الموجبة الجزئية؛ كل حجر جامد، بعض الجامد حجر.

فلا تنعكس كلية للذب العكس؛ كل حجر جامد، كل جامد حجر. كان العكس كاذبا.

٢ - الموجبة الجزئية عكسها موجبة جزئية؛ بعض الفواكه لذيذ، بعض اللذائذ الفواكه.

٣ - السالبة الكلية عكسها سالبة كلية؛ لا شيء من الكتاب يعلم، لا شيء من القلم يكتب.

٤ - السالبة الجزئية لا عكس لها. للذب العكس في كل مادة.

(لعكس القضية الشرطية المتصلة).

١ - الموجبة الكلية عكسها موجبة جزئية؛ اذا كانت الشمس طالعة فانهار موجود - قد يكون اذا كان النهار موجودا فالشمس طالعة.

٢ - الموجبة الجزئية عكسها موجبة جزئية؛ قد يكون اذا كان المعلم في المدرسة كان يكتب - قد يكون اذا كان المعلم يكتب كافي المدرسة.

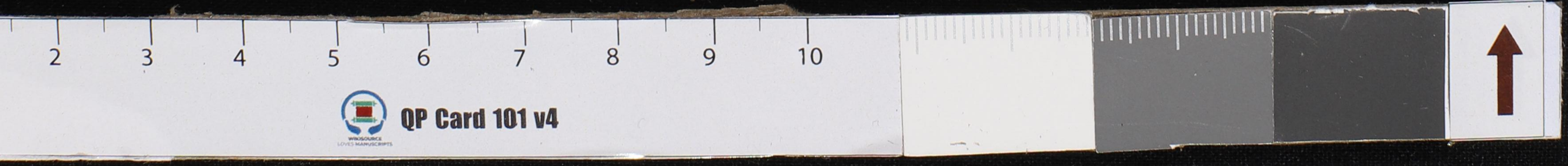
٣ - السالبة الكلية عكسها سالبة كلية؛ ليس البتة اذا كان هذا انسانا كان حجرا - ليس البتة اذا كان هذا حجر انسانا.

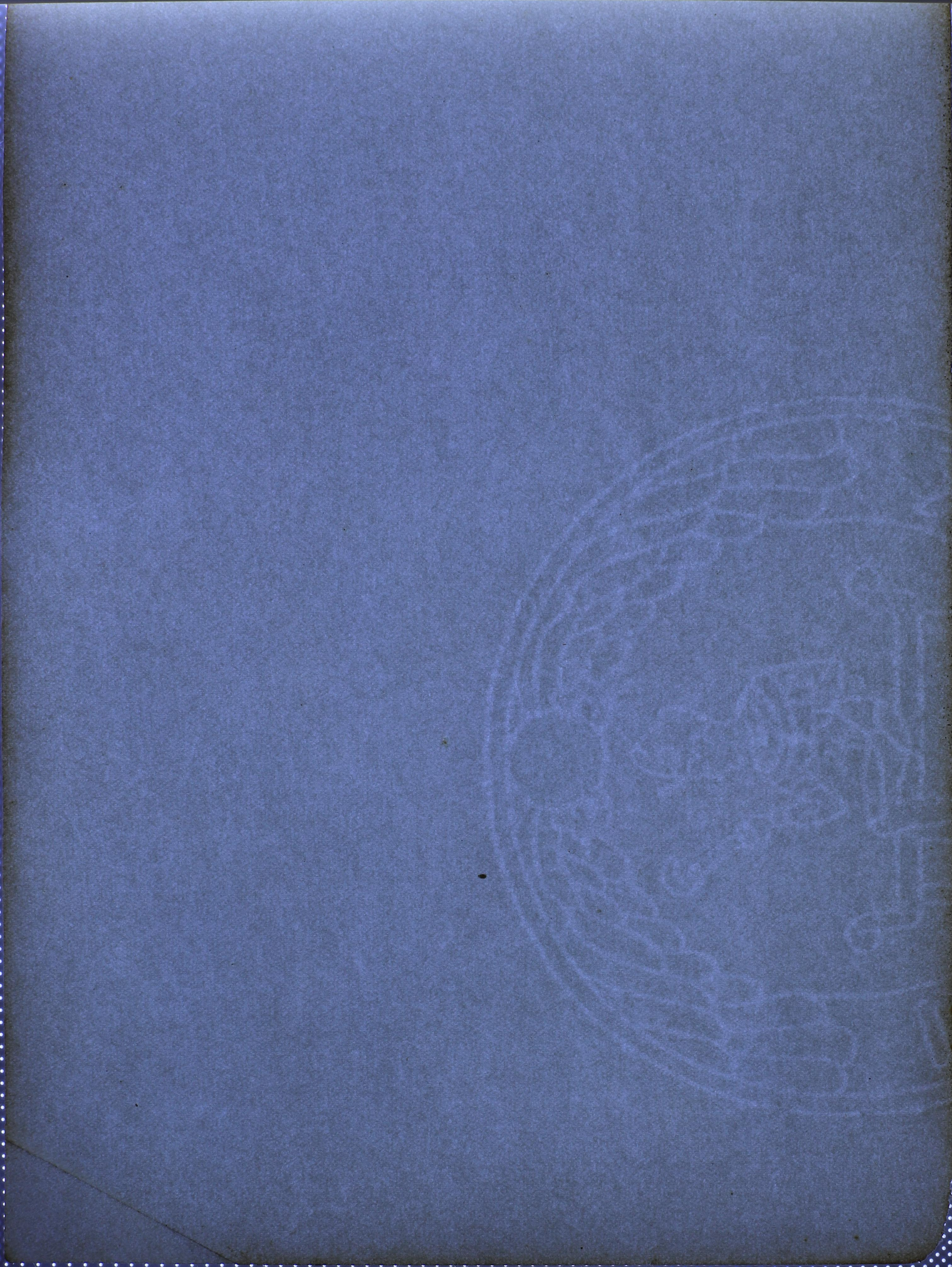
٤ - السالبة الجزئية لا عكس لها.



Handwritten text in a non-Latin script, possibly Arabic or Persian, located at the top of the page.

Faint, illegible handwritten text in a non-Latin script, possibly Arabic or Persian, covering the middle section of the page.





بعض النسخ بها. (ولغير النسخ)

ايضا بالتأخر والعنادج . والاولى الموجبة نحو العدد اما زوج او فرد - اما ان يكون الموجود قديما واما ان يكون حادثا . وهي ما اوجبت تناخرا بينهما .
والثانية السالبة نحو ليس اما ان يكون لهذا كاتبا او شاعرا - ليس اما ان يكون الجوهارا او صافيا . والسلب ان يكون حرف السلب واقعا قبل حرف الانفصال لا بعده كالمثاليين وكقولك ليس اما ان يكون الجسم ابيض او متحركا . فاما اذا لم يدخل حرف السلب على الكل بل على احدى القضييتين او على كل واحدة منهما فالقضية موجبة . كقولك : اما ان لا يكتب فريد او يترك اصبعه . وكقولك : اما ان لا تكون الكلمة معربة واما ان لا تكون مبنية .
تنقسم المفصلة من العنادية والاتفاقية الى ثلاثة اقسام .

1- مانع الجمع - وهو الذي يراد فيه بلفظة اما المنع من الاجتماع ولا يمنع الخلو . كقولك في جواب من يقول لهذا الشيء حيوان شجر : ليس كذلك . بل اما ان يكون حيوانا واما ان يكون شجرا . اي هذان لا يجتمعان فيه (صدقا) بمعنى لا يجتمعان في الوجود . فان كانت موجبة فهي مركبة من الشيء والاخر من تعينه نحو الجسم اما ابيض او اسود . وان كانت سالبة فهي مركبة من الشيء والاخر من تعينه نحو ليس اما ان يكون لهذا الشيء غير صفر او غير حديد .