



特別
95
15657



貴
95
15657

東京上野公園文部省所管圖書館所藏大外記師茂自筆記
四十餘卷アリ即此原本ヨリ拔書モ光モノ三ノ普通ニハ
師茂記拔萃九冊アリテ所持スト雖モ此拔書ノ記文无
明辨四年六月於同館自筆記一見スト雖モ此拔書ヲ推帶セズテ
未校定追テ校合ヲ俟ツ

觀應三ノ支和元年九月貞和元年七月八日
貞治三年二月貞治五年十月十一日
此記大外記師茂記拔萃ノ所藏本也



別宮月讀以下逸文幸申入少辨好也
竹也

十二月廿九日

貞吉

別宮逸文事申入少辨好也
以致竹下少也四條道少也

十二月廿二日

貞吉

既宣 弘安 外宮使御事

送外宮使事 宣下以少由之可致

依所奉 弘安六 弘安六

二月一日

高徒

由

御事 能辨 弘安 弘安

外宮遷御 弘安 弘安 弘安

淳和元年入也仍據通外件

延和元年十月十日

賢宣

學佛教書

外官遷官日時等相遠致是行以之案 天下
大慈神州妙如所氣以何以之四海通外件

延和元年十月十日

高卷河吉判

外官遷官為奉別 奏開以之云和
大度河奉如之武仙據通外件

延和元年十月十日

控中平

冬子判

注進

自長保二年造內官使下枝造德治二年外官使澄貫
都合七十余人間奉之識与造官使曾云 係
勅例事

長保二年 內官使千枝

千時參主永賴

同四年 外官使佐國

千時參主賴親

寬仁三年 內官使公龜

千時參主同輔親

治安元年 外官使為云

千時參主同輔親

長曆二年 內官使為佐

千時參主同輔親

長久元年 外官使義任

千時參主佐國

外官使輔經

千時參主永輔

以使明輔

千時參主同永輔

內官使元範

千時參主同永輔

以使龜任

千時參主同永輔

以使云輔

千時參主同永輔

以使永清

千時參主同永輔

外官使輔經

千時參主同永輔

以使義任

千時參主同永輔

以使元範

千時參主同永輔

內官使親定

千時參主同永輔

康平二年

長保三年

美曆二年

以使云輔

于時冬之日輔經

外官使宣衛

于時冬之日捕經

以使永宣

于時冬之日捕經

嘉保二年

內官使推經

于時冬之日親定

以使云義

于時冬之日親定

以使親長

于時冬之日親定

以使親仲

于時冬之日親定

美德元年

外官使輔清

于時冬之日親定

永之二年

內官使親張

于時冬之日親定

以使親仲

于時冬之日親定

以使清親

于時冬之日親定

同四年

外官使捕清

于時冬之日親定

以使永信

于時冬之日親定

長美二年

內官使清親

于時冬之日親定

以使清宣

于時冬之日親定

祥延元年

外官使親仲

于時冬之日親定

以使親章

于時冬之日親定

仁平二年

內官使親章

于時冬之日親定

以使仰親

于時冬之日親定

二二二

以使永信

于時冬之日親定

以使清宣

于時冬之日親定

久壽元年

外官使親實

于時冬之日親定

以使親成

于時冬之日親定

以使家親

于時冬之日親定

以使親章

于時冬之日親定

仁安四年

以使宣長

于時冬之日親定

以使清定

于時冬之日親定

以使成宣

于時冬之日親定

以使永親

于時冬之日親定

美安元年

內官使親優

于時冬之日親定

以使宗親

于時冬之日親定

以時

同四年

遠久元年

同三年

兼元三年

建曆元年

安貞二年

寬喜二年

寶治元年

建長元年

文永三年

同五年

弘安八年

同十年

嘉元二年

保元二年

右注進如件

次使宣隆

外官使為仲

次使為定

內官使云宣

次使為定

次使有張

次使清定

外官使知雅

次使宣隆

內官使為定

外官使隆繼

次使親繼

內官使宣隆

次使知雅

次使清定

外官使隆通

于時冬月親隆

于時冬月親隆

于時冬月親隆

于時冬月張隆

于時冬月張隆

于時冬月張隆

于時冬月張隆

于時冬月張隆

于時冬月張隆

于時冬月張隆

于時冬月張隆

于時冬月張隆

于時冬月張隆

于時冬月張隆

于時冬月張隆

于時冬月張隆

于時冬月隆通

于時冬月隆通

于時冬月隆通

于時冬月隆通

于時冬月隆通

于時冬月隆通

于時冬月隆通

于時冬月隆通

于時冬月隆通

于時冬月隆通

于時冬月隆通

于時冬月隆通

于時冬月隆通

于時冬月隆通

宣 文永造内官使職事

可致補造 修勢大神官使

宣下之間且可令存

知終之状也

八月廿一日

宣内權少輔判

神祇權大副

廿七日

口宣之紙

從三位菅原朝臣左侍
式下控痛必通了

知之又下之

状也

九月廿日

石中權判

大和紀房

觀應三年九月廿日

宣旨

從三位菅原朝臣左侍

直為式下控痛必通

權中權言直為式下菅原朝判

同神戶板外現事

神戶板間事一稱直延季申状 奏用今年

事以弟誠 敬重水次就之詔可令致了寧

少延終之由所致仰下之州權達少判

十二月十三日

權右中權判

送言使

清

宣旨

從三位菅原朝臣左侍

直如急白式下控大捕

在宣旨又下之式下控痛必通了

親應三年九月廿七日

從三位菅原朝臣在淳

正三位新持中卿在右為替有朝臣忍平子直奉
勅伴人直水直向中卿持大捕者

親應三年九月廿七日

之季也 神戶板也 現才

事始末作始及度神事甚為致意行如神
為朝珠以令欽仰伏

採御戶板事 適管第一之採用松山五嶽及良
材也 若以可教日之間曰箇之内未得之千願

外尋念之早可有 奏承以臣之由願工等
令申伏屢迴商量之計專竭懇勸之誠不若所

拜仁業幸之次第今度定今和現銘之由極意
竭之利期面前之志趣粗加微言伏託回昨日六日

入御杓今日七日件御材不果向忽令合期能
新知依 聖運之無疆茶神慮之今於秋也最重

至感收難採末之長者如固其根本欲流之遠
者為後其泉源也今者御管可致終早速之切

作上之

親應三年
十一月七日

延言 遣官使權大副

內言一移宣延季

院宣

御遷宮 無為致意新之由入今奉 延之目也
由其分也 仍極意也

九月十九日

延言

右中辨賀宣

為之目也

天下之大慶也 御心中

又蒙申以定法也 見其人

遷宮無為被遷行 一乘被祀思食心平速被中
上封神

九月十九日

顯雅

院宣

內造宮使為繼朝片申身尊義申入心一序作事
無一事之依遠丁寧致其心法之在致感思食
之由致仰下之心也

十月一日

奏議資平

別宮遷御無為致遷行 一
中州之心可致仰下之心也仍極達少件
十月廿日

造太神宮貴事作治之丁寧已以越邊例
群議之趣 穀感在甚於今者外院小社未作示
皆志未月中可終功也其上之物上簡可致冬月
若依

院宣極達少件

七月廿八日

顯雅

內造宮使權大副左

為繼也

院宣 松安造內宮使職事

造太神宮使

高直朝片 故障替

事依本宮未作雜致事

子細九月遷宮期日已迫神向若必定世朝片片可
送日教乃再之致仰下之心也
感思食以存心平致神忠可致奉遷至為遷至
言卜遷之同且可令致心法之所致仰下之心也
極達少件

弘安八 七月八日

九月廿日

顯雅

前卷之神祇推大副友 為記也

區中

未十一日穢限以後可致 宣下之也

陸宣 弘安遷由宮使御中

別宮月讀已下遷宮事申入之 沖州

之也

十二月廿九日

西之 判 宣下之

日

別宮遷宮同事申入之 宣下之 沖州

之也 所致御下之也 仍極速之件

十二月廿二日

西之 判 宣下之

陸宣 弘安外宮使御中

造外宮使事

宣下以方内之致存之若候内事也

極速之件

弘安六 二月一日

宣下

前卷之友 為記也

職事觸穢之同直令申之也

陸宣 弘安外宮使御中

外宮遷御無風而難本日無為之 乘之 殊重以

之旨下申 之也 仍極速之件

弘安十 九月十七日

西之 宣下

殿下御教云

外宮遷御日時無相通被是行々 乘之 大之

神如之也 神氣色下之也 仍極速之件

九月十八日

西之 宣下

陸宣

外宮遷宮無為事則 奏聞之 云之 大之

行事如之也 仍極速之件

九月十九日

權右中將 判 宣下之

注進

自長保二年造內宮使千枝迄德治二年外宮使
隆實與都合七十余人間參之職以造宮使曾
並帶儀勅例事

長保二年

內宮使千枝

于時參至永賴

長保四年

外宮使佐國

于時參至輔親

寬仁三年

內宮使云兼

于時參至同輔親

治承元年

外宮使為云

于時參至同輔親

長曆二年

內宮使為信

于時參至同輔親

次使義任

于時參至佐國

長久元年

外宮使輔經

于時參至永賴

次使明輔

于時參至同永輔

天喜五年

內宮使元範

于時參至同永輔

次使龜任

于時參至同永輔

次使云輔

于時參至同永輔

次使永清

于時參至同永輔

康平二年

外官使輔經

于時冬之日同永輔

次使義任

于時冬之日永輔

次使元範

于時冬之日永輔

義保三年

內官使親定

于時冬之日輔經

次使公輔

于時冬之日輔經

義鷹二年

外官使宣衡

于時冬之日輔經

次使永實

于時冬之日輔經

嘉保二年

內官使推經

于時冬之日親定

次使公義

于時冬之日親定

次使親長

于時冬之日親定

次使親仲

于時冬之日親定

義德元年

外官使輔清

于時冬之日親定

承久二年

內官使親張

于時冬之日親定

次使親仲

于時冬之日親定

次使清親

于時冬之日親定

承久四年

外官使輔清

于時冬之日親定

次使永信

于時冬之日親定

長義二年

內官使清親

于時冬之日公長

次使清宣

于時冬之日公長

保延元年

外官使親仲

于時冬之日公長

次使親章

于時冬之日公長

仁平二年

內官使親章

于時冬之日清親

次使叩親

于時冬之日清親

次使永信

于時冬之日清親

次使清宣

于時冬之日清親

久壽元年

外官使親實

于時冬之日清親

次使親成

于時冬之日清親

次使孔親

于時冬之日清親

次使親章

于時冬之日清親

仁安四年

陳時內官使公宣

于時冬之日親隆

次使宣長

于時冬之日親隆

次使清定

于時冬之日親隆

義安元年

以使成宣
于時冬之日親隆

以使永親
于時冬之日親隆

以使宗親
于時冬之日親隆

以使宣隆
于時冬之日親隆

外官使為仲
于時冬之日親隆

以使為定
于時冬之日親隆

以使有張
于時冬之日親隆

以使清定
于時冬之日親隆

外官使知雅
于時冬之日親隆

以使宣隆
于時冬之日親隆

內官使為定
于時冬之日親隆

外官使隆德
于時冬之日親隆

以使宣隆
于時冬之日親隆

內官使宣經
于時冬之日親隆

以使知經
于時冬之日親隆

以使清經
于時冬之日親隆

外官使隆通
于時冬之日親隆

以使隆重
于時冬之日親隆

同四年

同四年

建久元年

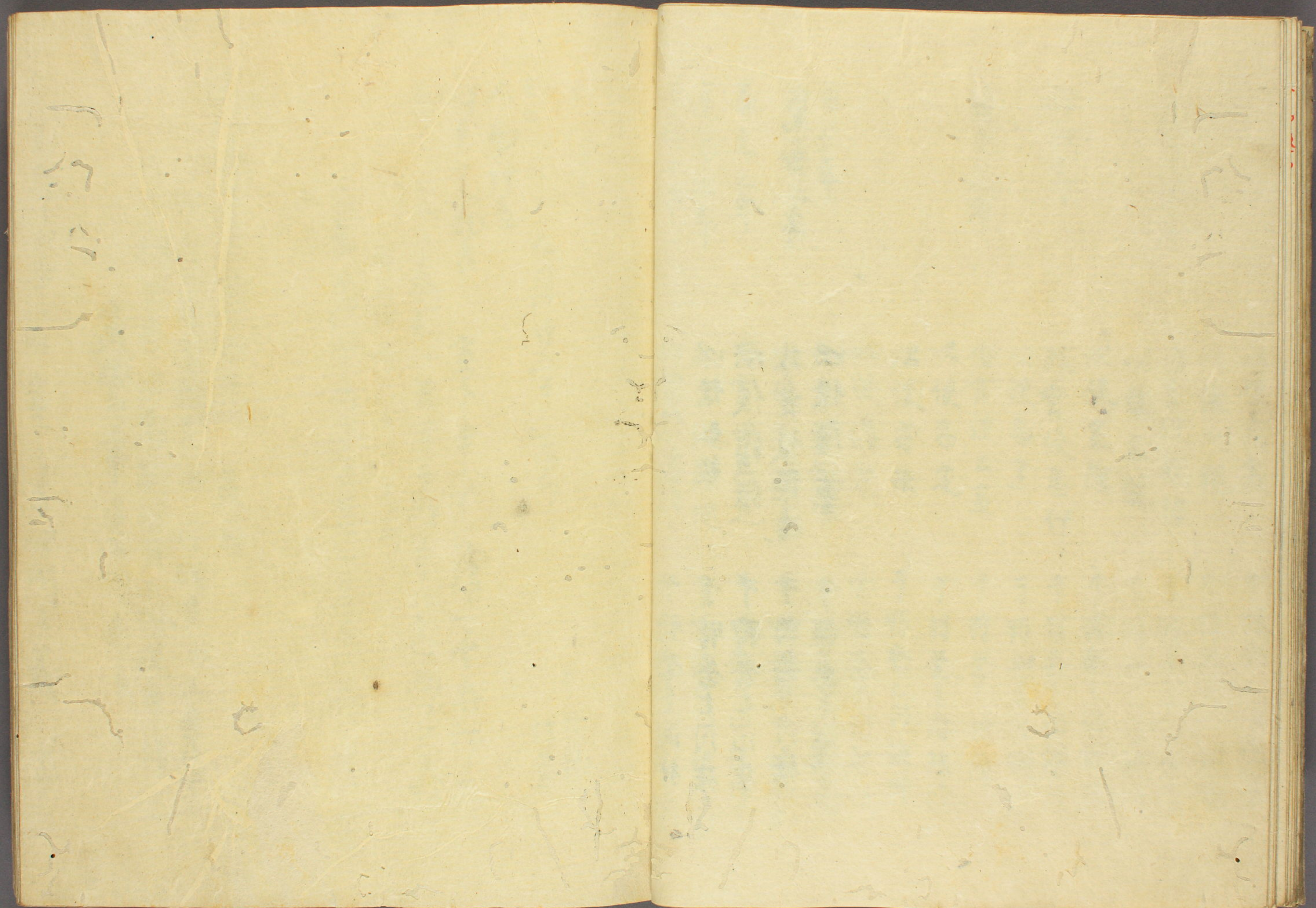
同三年

兼元三年

建曆元年

安貞二年

寬喜二年



改元定勅者 宣下事 可之仰 不可之仰 亦之仰 亦之仰

表之 九月廿二日 辰

改元定勅者 宣下事 可之仰 不可之仰 亦之仰 亦之仰

九月廿二日 辰 宣下事 可之仰 不可之仰 亦之仰 亦之仰

觀應三年九月廿日 宣旨

令從三位菅原朝臣 淳日 朝臣 成之章 博之友 原

行光 朝臣 菅原 高朝 朝臣 菅原 經年 經字

改元勅者事 宣下事 可之仰 不可之仰 亦之仰 亦之仰

不具畜畜多待時中今冬之來之也之也之也

九月廿五日 申刻

國誌

從三位菅原朝臣 淳

從三位新羅金持子菅原行互成

右大臣 宣旨 勅旨各件之撰在年歸字者

觀應三年九月廿五日大炊政重天記中原朝臣所

文章博士右京行光朝臣

菅原高朝朝臣

右大臣 宣旨 勅旨各件不撰在年歸字者

觀應三年九月廿五日大炊政重天記中原朝臣所

梅多葉

畜養傾未師言遠亂奉 奏國之象亦以 玉志

以中平結早 彼始可致令早領者

天氣少以仍無也少件 仲房卿

大炊政重

梅多葉

尚書領山城國奧山田所福田三行店之雜章
申以臣人候聖旨殿以下軍修所來抄為事
奉守之象亦以仍無也少件又止彼不遠亂可致
令保役之也少以仍無也少件

觀應三年九月廿五日 右大臣 宣旨 勅旨各件不撰在年歸字者

大炊政重

廿三日美已云晴

今日又及也 奏入奉号字部者 意旨終く一通三
立文于下押折終く自下簡て後入其て後
終く終く一通文系博古 意旨同立文于下押折
終く以終くて後入し下終く

廿四日甲午天晴入夜新雨降今日大判奉 仰候 官替
原史呈博古事務中 中奉 奉て奉

上白及并改免奉 簡中く 以教書思た
来廿五日之改免定例 うち致候後之様也

九月廿五日

右之并 仲居下 判

左の記あり

来廿五日之改免定例 仰候 うち致候後之様也
了及急く何言とす様

九月廿五日

左の記中在 仰

来廿五日之改免定例 仰候 うち致候後之様也
仰候とす様

九月廿五日

同様

左の記あり

略云 勅又奉急申すらう御中く うち致候後之様也

廿六日し来云晴

今日自下下らる御原家系者 改免之御書 仰并再文
系博古等の子例 うち致候後之様也

今又自在上良致以持石之并 行時之石家系 御以
改免はらう御中く うち致候後之様也 御書云 改免定免 うち致候後
とら御中く うち致候後之様也 以御書中 うち致候後 此事 仰
奉 仰候 うち致候後之様也

とら御中く うち致候後之様也 以御書中 うち致候後 此事 仰

右条

一 改元 詔書 傳并草進例

其和三年三月廿九日改元為云祿依代始之在少并
有尔雅并草進 詔書 大内記云以昌定清書

其保三年十二月十七日改元為永長在少并 有尔有信
草進 詔書

永長二年正月廿一日改元為美徳在少并有信草進
詔書 大内記依信所身之 大内記宜以貞清去之

元永三年四月十日改元為保安在少并有尔寶光并
草進 詔書 大内記有廣益清書之

之安七年正月廿三日改元為仁平在少并有尔寶長并
進 詔書 大内記有依清書之

之分三年四月廿六日改元為保元依代始之在少并寶長
并 草進 詔書

永曆二年九月四日改元為龜保在少并有尔依代草進
詔書 大内記清書之

元仁二年四月廿日改元為弘保在中并有尔家之初也
詔書 大内記清書之

詔書 大内記清書之
文保三年四月廿八日改元為元應依代始之在中并有尔
寶朝朝片 大内記 草進 詔書 大内記有尔之

元亨四年正月九日改元為正中在少并有尔有尔
大内記 草進 詔書 大内記有尔家清書之

一 文章博士草進例

天養二年七月廿二日改元為久安文章博士有尔永靴
草進 詔書

文永十二年四月廿六日改元為遠治依代始之文章博士
菅原在連朝片草進 詔書 大内記有尔厚靴依

信服
永仁七年四月廿八日改元為正安依代始之文章博士有
原政進朝片草進 詔書 大内記有尔放之

大内記中尔師 辰

五河紙多又于下押所

僧總

權律師法橋上人位乾忠耳法相景專寺

右依 開白宣奉請去貞和四年興福寺維摩會
誦師 必得

觀應三年四月一日

從儀師相通西
威儀師秋茂

大僧二

僧正隆業

||| 十人

||| 權僧二

||| 十人

法下持大僧師

||| 廿人

||| 權大僧部

||| 廿人

||| 權少僧部

||| 廿五人

||| 權律師

||| 廿人

別紙書之 抄越三君所奏與經別紙書之是例也

檀越

前在下

開

前在下

開

白菰原
白菰原

二所

二所

前前 白白 有原

前前 大大 有原

前前 大大 有原

前前 大大 有原

前前 大大 有原

前前 大大 有原

前前 大大 有原

前前 大大 有原

内大尺尚時國

司是 改行...

香紙

有原 有原 有原 有原

有原 有原 有原 有原

竹中...

竹紙

有原

有原

有原

致見方之... 長頭... 文和... 此同

也 議... 自書... 長頭... 此同

大尺板定中之後長頭... 此同

指易持... 長頭... 此同

摺書... 定文... 此同

大尺... 實... 此同

借通... 被進... 此同

事類... 仲... 此同

被... 後... 此同

解... 一... 此同

口... 大史... 此同

次... 被... 此同

御... 事... 此同

四通... 以... 此同

此... 紙... 此同

并... 通... 此同

掌... 相... 此同

劫... 文... 此同

申... 自... 此同

博... 古... 此同

蒼... 第... 此同

用... 文... 此同

相... 和... 此同

次... 大... 此同

由... 系... 此同

多... 文... 此同

用... 三... 此同

年... 今... 此同

仰... 多... 此同

進... 說... 此同

本... 起... 此同

由紀若下進之由則中內記感...持參若蓋進大尺
退大尺入私書草於若石頭并內使...奏聞被臣
下之後石中內記感宣教之類去草石清書感宣則
進之...黃紙大尺板刀之後賜感宣之約若指退
轉立小庭一捐如例...南面次大尺起仗序進上場代地
持若以頭辨...奏聞...有侍被臣下後...由着仗序
由記進言以以序人石印記家若奏轉給...殊新大尺作
云中格捕作式教中云至感宣惟了石也唯退高
給報告石由中格五以中格五而了感宣奏轉了為
新書入若退去於新書而又表以印記師與教乞取
之...以有若書石少并時光奏轉覽官方若書...侍西
大尺板刀之後次同...奏聞...天皇出御南殿
川直氣...石少并時光梓若書古文杖...奏聞...新同教也
下之後奏轉下大尺次頭并仲房知尺奏聞...為人
方若書新也下之後下大尺次大尺石石少并時光
下官若人方若書并於南子序...前下之下口位大吏
結申必例...次大尺起仗序...退也官務家君下於床
子前極見奏給以奏儀長頭之同退也...家君退也
干時印刻代始改之...及若書

詔書案

詔漢朝建元者...帝江号之...盤觴也唐宣貞觀者
太宗草故之唯的也是以徑天律地之君受屬膺
錄之主繼千載之昌期尋百代之嘉模或發時
令步施化或率若高年若若制...服錄以身
柔備大統日換一日自謝聖日淳素...德月雨
月秋送...今月改之例...今當三秋之...德若訪
万可之...恒規美子物新...始之美也...其政觀...應三
年...文和元年主者...詔新

文和元年九月廿七日

右竹并若至時走作進 依書
大內記中於依服與未滿及之
少田記中于威意 右大史 清古之
中習也

西德劫文修名錄日及并中

勅申

年歸事

文元

隋書志曰造文之元始創曆之厥初

文和

唐紀曰教括溫文寬和仁惠

正長

貞觀政要曰帝王以仁義為治國祚正長

右依

宜有勅申如件

觀應三年九月廿五日從三位行武子權大輔菅原朝臣在淳

勅申

年歸事

寶安

後漢書曰養身者以練神為寶安固者以積
賢為道

文和

吳志曰文和於內武信于外

右依

宜有勅申如件

觀應三年九月廿七日從三位菅原朝臣在成

高柳河有東多於紙之上ノ封封ノ上行老ノ言

勅中 年歸事

康安

唐紀曰作治康凱安之樂

文安

尚書曰欽明文思安安

正長

毛詩曰淑人君子正箋曰正長也

石依 宣旨勅中如件

文章博古藤原朝臣行光

九月廿五日以上ノ封封ノ上行老ノ言
及之同言

廿六日到表封權位侍進ノ上ノ封封ノ上行老ノ言
上下押折

勅中

年歸事

仁

維城典訓曰仁ノ威物物ノ色以表教隨形

建美

金縢子曰魏明作長壽康樂永延宜昌福室建

美嘉慶

嘉慶

齊之類聚曰海隅漸惠朔南暨教多有生之信

威教嘉慶

石依 宣旨勅中如件

觀應三年九月廿五日從曰從守宮御行文章博古藤原朝臣行光

文殿廻

尾張國藤谷公以田田島奉

高階氏如奉

衣來月字重可有吾河後取方常之書
又已既之衣射之衣如後作所遊之件

康永三年三月廿五日

九日

釋貫系議不系例

弘安五年八月十日釋貫系議并上系

嘉元二年八月廿五日釋貫系議不系

正和五年八月七日釋貫系議并少御言系

曆延三年八月十日釋貫系議少御言系

同四年八月十日釋貫系議少御言系

以例多例也

六日

通人

宣下同日小除目例

元之元年三月廿九日新行中陰同又有流人言下事

云之控中細言 實實云
文保二年九月廿九日新行中陰同云之控中細言云云云

月有流人言下事云之控中細言云云云
十月二日新行中陰同又有流人言下事云之控中細

云云云
以不寬元元年八月七日新行中陰同又有流人
言下事正和四年六月廿九日新行中陰同以
新言下流人改言事

文殿通 香昇新法年言事

入通旧大臣家新言事 奉

祐海

右来廿四日可有云云云及云云云云云云
又云云云云云云云云云云云云云云云云云云

康永三年三月十二日

文殿通 攝津國山田山邊定寺用事

八條中侍 雜章 奉

光澄律師

右来廿四日可有云云云及云云云云云云
己云云云云云云云云云云云云云云云云云云

康永三年三月十三日

文殿通 攝磨國田中店事

三寶院信正雜章 奉

妙法院宮之殿 奉

右来廿四日可有云云云及云云云云云云
云云云云云云云云云云云云云云云云云云

康永三年三月十三日

文殿通 丹波國今林店事

兼作前司 邪通雜章 奉

高倉中將 廣通 雜章
右来右口日可有 印片 以法西方 常又書
右又 一 點 一 之 對之 五 狀 候 所 廻
如 件

康永三年三月十二日

文殿廻 丹波國と林庄事

善作前司 邦通 雜章 奉
高倉中將 廣通 雜章

右来月口日可有 印片 以法西方 常又書
右又 一 點 一 之 對之 五 狀 候 所 廻
康永三年三月廿六日

文殿廻 朽津國山田山邊庄可用事

八条中將 印片 雜章 奉
登津 印片

右来月口日可有 印片 以法西方 常又書
右又 一 點 一 之 對之 五 狀 候 所 廻
如 件

康永三年三月廿六日

文殿廻 山門東塔南谷樓寺門候

萬古法市雜章 奉

青蓮院宮 廢
右来十九日可有 印片 以法西方 常又書
右又 一 點 一 之 對之 五 狀 候 所 廻
如 件

康永三年後二月十日

五日

穉貴月日証不取 亦見以之 一 候 所 廻

未着殿之清平政奉例例所見之は是
如多又此等事如近年一向不奉之は是
之候之は是等事也

大御記
八月廿日
無之在申中并後冬

未着殿之清平政奉例例所見之は是
近年之は是等事也
例永仁二年二月方釋費之在太師實系仰
清平政奉例所見之は是等事也
八月方釋費之在太師實系仰
釋費之在太師實系仰
之候也

八月廿日

申候

未着殿之清平政奉例例

正應四年十月廿日
後定卿之例未着殿之清平政奉例
永仁五年十月廿二日
清平政奉例所見之は是等事也
細之候未着殿之清平政奉例
嘉元元年十一月十日
治未着殿之清平政奉例

近年政奉例所見之は是等事

貞和二年八月十五日
右少将同隆卿在馬持助高階成重
同三年八月十日
右少将同隆卿在馬持助高階成重
同日八月十日
右少将同隆卿在馬持助高階成重

將日費給朝片左了才ゆ若原光元亦奉為公用
尉公

廿七日

特非遠使別畜奉為放生會例

義安元年八月十五日在清水放生會之上控中細言
有原成親仰右馬督 奉以

寶治二年八月十五日放生會之上控中細言
若原成親仰右馬督 奉以

建長三年八月十五日放生會之上控中細言
若原成親仰右馬督 奉以

同五年八月十五日放生會之上控中細言
若原成親仰右馬督 奉以

文永十年八月十五日放生會之上控中細言
若原成親仰右馬督 奉以

十八日

宣言

在清水八幡文所司言上社壇鳴動事
同言上言文社壇出現事

在言言早不致勅中狀外件

七月十八日

大印記外

餘言重延延言 在言言早不致勅中狀外件

在言言早不致勅中狀外件
在言言早不致勅中狀外件

和元年同六月三日施行控中細言重延

石清水八幡宮所司言上社壇鳴動事

石今日未申依令出現進如件

貞和五年四月廿三日紙所授少僧如重延判

謹請

宣旨

石清水八幡宮所司言上社壇鳴動事

月中若宮社壇羽織如現事

石宮方又言劫中例之狀所請如件

師茂之如件

七月十八日 大御記中承師茂

由之言之

劫文再社取是之如記須之

又言果之乃為進之由之師茂之如件

勸申 石清水八幡宮所司言上社壇鳴動事

正元元年閏十月廿九日檢中納言深定如件

新原山十是石清水山今日辰時二箇度月十日即

時一度鳴動事

弘安三年十二月二日檢中納言深師親之入被行月以下

是石清水宮鳴動如光輝事

正應二年十月廿八日檢大納言若原公衛之入被行同

所下是去月十四日八幡宮寶具取鳴動事

石文房所記如件 仍勸申

貞和五年七月十八日大炊頭之大御記勸教備後持事

勸申 石清水八幡宮所司言上社壇鳴動事

元曆二年七月廿七日檢中納言深通親之入被行新原

所下是石清水今日十二日見付畜之所寶殿西寺成事

方云七一版一町余取錢群騰事

石文房所記如件 仍勸申

貞和五年七月十八日大炊以臣大所記助教由後持子中納言

十日

放生會之宰相并之役事 建部以後

建部三年十二月十五日放生會 去八月依三下 勅記 上之不祭之儀

隆蔭仰 持左中弁 右原定親 朝臣 右少弁

同四年八月十五日放生會 上之不祭之儀 重寶朝臣 右少弁

源雅頭 右少弁

廣應元年十二月十五日放生會 去八月依回派 上之大細言

具親仰 右少弁 泰誠賴教 右少弁 右原頭 右少弁

同二年八月十五日放生會 持中細言 隆蔭之祭 祇宜

明朝片 持左少弁 右原長 朝臣 右少弁

同三年八月十五日放生會 上之細言 重寶朝臣 祇宜

右少弁 右原朝臣 右少弁

同四年八月十五日放生會 持中細言 泰誠賴教 右少弁

右中持弁 不祭

康永元年八月十五日放生會 持中細言 重寶朝臣 祇宜

賢道仰 持左中弁 右原長 朝臣 右少弁

同二年九月十五日放生會 去月十五日 上之持中細言

泰誠定親 定親仰 持左中弁 平約 道朝臣 右少弁

同三年八月十五日放生會 持中細言 重寶朝臣 祇宜

持左中弁 同宗光朝臣 右少弁

同日年九月十五日放生會 去月依三下 上之持中細言

雅志之泰誠 右長仰 右少弁 右原長 朝臣 右少弁

貞和二年八月十五日放生會 上之持中細言 長定仰 祇宜

光業 持左少弁 右原仲 房 右少弁

同日年八月十五日放生會 持中細言 通冬之泰誠

忠嗣仰 持左少弁 右原長 朝臣 右少弁

同日年八月十五日放生會 持中細言 重寶朝臣 祇宜

泰誠 持左少弁 右原朝臣 右少弁

香園院禪園結菟、時報所傳各案三印、
所見、不可不記也。

七月三日

知院寺事
行頭

大印記

香園院禪園所事、時報所傳各案三印、
系屬應曰年正月十四日香園院禪園所事、
度致後、

事、其要、他報所事、自來、
也、通日致修下、以、系、
下、以、致、修、下、以、系、
致、以、師、藏、之、頓、首、也、

七月三日

師藏

六日

依九案入通教下、以、事、可、致、
同、明、寺、入、通、教、下、

弘安七年七月十九日菟結、

同、止、一、日、御、前、詳、定、
依、入、通、教、下、

照會院入通教下

永仁二年八月八日菟結

干時前因白基忠、

今日御前詳定、
恩、奉、入、通、教、下、

元亨四年八月十五日菟結

干時在、
經、志、

同十六日詳定、
依、入、通、教、下、

同十八日詳定、
依、入、通、教、下、

件度、
依、入、通、教、下、

報恩院入通教下

正慶元年十二月六日菟結

干時在、
通、教、

件度、
依、入、通、教、下、

同八日自今日、
依、入、通、教、下、

不致、
依、入、通、教、下、

大印記、
依、入、通、教、下、

大印記、
依、入、通、教、下、

後之御記

中院入道下

建武泰年八月廿又日内事 凡下 延平 四表祝
廿六日有清新而所返

香院院入道下

應和四年正月十四日内事

今委不致心邪祈年

凡下

以御文

貞和五年七月

三日壬戌天晴今朝段有俊取河内縣小鞠馬寺公

借養心

今日法勝寺山八講不知所之是之教御之依即位

不之

四日癸亥天霽

今日家系奈之五如依庭中 平院新院而

今日唐漸難田祭如例人

五日甲子天晴

六日乙丑天晴

七日丙寅天晴

八日丁卯天晴

九日戊辰天晴今日在河内之河内日能控之要依

如系入道下内事 奉事 三今日之御祈之

此之御祈之御祈之今日之御祈之御祈之

有御祈之御祈之御祈之御祈之御祈之

以下

十日己丑云晴之日有信由下名同秋秋後秋野作爲
尉茲因事有出既日秋石上之り局向し由定
致也合上之其已信り是之在申介位冬之りり
り(信也)

十一日庚午天晴淨前淨之也

十二日辛未天晴

十三日壬申天晴

十四日癸酉天晴未の家系

白布直書
葛袴

有御同車事

阿國梨房未桑重山墳墓此青信在也去更入道友阿
定石鳥竹家園在鳥桑入と是是初鳥阿國色信
在鳥阿國陽教之鳥桑入と是是初鳥阿國色信
書二秋以暮若一時有之是家系向水信以市向水又就
去即宜著阿信此信佛之也之是妙寺重骨在也
莫之也信少也也

十五日甲戌天晴

十六日乙亥天晴未刻以是雷鳴又雷刻冬雷鳴

今日上皇 新院以年六桑及之依信洋草院也國
忘之也人之りり依之即信以也
乙日六角重妙法也十種信考之

六條院國忌

十七日丙子天晴

十八日丁丑天晴

今日在田中納言國信之内奉行 宣旨到來是八情
宮鳥 動事也羽跡事 亦可勘例由也

十九日戊寅天晴

宇山御國忌
尊勝寺神八孫孫門院御國忌

今日未刻 大地震禱列

廿日己卯天晴入夜雨降

廿一日庚辰天陰雨降

廿二日辛巳天陰雨降

近衛院御國忌

廿三日壬午天陰

廿四日癸未天晴

廿五日甲申天晴

廿六日 晴天晴

廿七日 雨成

今日海川乃通 田村 具教云

今日例 亦乃通 田村 具教云 初者 亦乃通 田村 具教云

今日 亦乃通 田村 具教云 初者 亦乃通 田村 具教云

今日 亦乃通 田村 具教云

廿八日 家土滿 天晴

今日 亦乃通 田村 具教云 初者 亦乃通 田村 具教云

今日 亦乃通 田村 具教云

廿九日 代子

今日 亦乃通 田村 具教云

神年 穀奉幣 臨時 仁王會

或八月 但代始 大仁王會 以前不被訂之歟

八月大

一日 己丑 天晴

今日 亦乃通 田村 具教云 初者 亦乃通 田村 具教云

二日 庚寅 天晴

今日 亦乃通 田村 具教云 初者 亦乃通 田村 具教云

今日 亦乃通 田村 具教云 初者 亦乃通 田村 具教云

有以與也

三日 辛卯 天晴

今日 亦乃通 田村 具教云 初者 亦乃通 田村 具教云

今日 亦乃通 田村 具教云 初者 亦乃通 田村 具教云

今日 亦乃通 田村 具教云 初者 亦乃通 田村 具教云

今日 亦乃通 田村 具教云 初者 亦乃通 田村 具教云

今日 亦乃通 田村 具教云

今日 亦乃通 田村 具教云 初者 亦乃通 田村 具教云

今日 亦乃通 田村 具教云

今日 亦乃通 田村 具教云 初者 亦乃通 田村 具教云

今日 亦乃通 田村 具教云 初者 亦乃通 田村 具教云

今日 亦乃通 田村 具教云 初者 亦乃通 田村 具教云

今日 亦乃通 田村 具教云 初者 亦乃通 田村 具教云

今日 亦乃通 田村 具教云 初者 亦乃通 田村 具教云

朝

宣旨

天皇親直朝片言上豐受太神宮祢直木乃進畜
宮正殿漏濕并心御柱御鑄柳拔落事
副以事

作令勘例

右宣旨奉入如件

八月五日 檢大納

判

大外記

張三記五知片

豐受太神宮正殿并外幣殿青萱破壞以心御柱
修復事可記在左例之也
加予知事

子細裁出以方下之事
六月廿四日 神祇檢大副中片判

豊受太神宮神意

依院宣注進 畜之殿漏濕并心御柱御鑄柳
拔落并幣殿青萱破壞同奉

副進

一通奉饒 心御柱御鑄柳修復例文

一通被行仍取遺文例文

右今月七日言可若此傳日月三日卷之下傳去月
廿七日官強新傳日月廿四日院宣係豐受太神宮殿
并外幣殿青萱破壞以心御柱修復事以第餘
經 公衛返給之可記在左例之也
之 祢傳下之武少件 若得所請少件 亦外幣殿

晉宣統元年依為內院心年及之承力道之所之是
付其作之工也里去六月十四日改修後早奉饒
心御柱御柳車一耳饒改之例勒別紙所令從進
今度儀可力月之預依 正殿漏濕以下車改遂
行假殿遷宮之例又一通所割進之有以不審事
者不可有涉尋官務者哉仍從進也件

貞和元年八月十日大內全六位上度會神至清尚
神至正四位上度會神至家行
神至正四位上度會神至雅任
神至正四位上度會神至貞香
神至正四位上度會神至氏朝
神至正四位上度會神至國行
神至正四位上度會神至慶延
神至正四位上度會神至貞柳
神至正四位上度會神至清志
神至正四位上度會神至常唐
神至正五位下度會神至朝照

從進

心御柱御柳奉饒改例

一 後冷泉院御代康平元年 戊戌十二月廿八日夜外宮心御
柱柳某為教牛粒喰損給經 奏聞 宣旨以新築
神車之次有饒替御柳某同二年二月廿日改立有
幣使教車祈謝早

一 堀河院御宇寬治三年 卯巳十二月外宮假殿心御柱
柳某為教牛依致喰損給經 上奏之 間有御祈謝
致下宣旨 仁康平之例致以早

一 崇德院御宇大治元年 丙午十二月內宮假殿心御柱
柳某為教牛依致喰損之 間依遷宮日時有浪尋克

例七 二宮不相待 勅定奉饗費柳葉通行遷文
元規如斯 今度儀可為目前哉

被逐行當宮正殿假殿遷宮例文

文永元年六月廿八日 正殿千木折落之同被行
同八年七月六日 瑞垣四門千木折落之同被行
同十一年十月二日 依心御柱所損事取行之二宿
建治二年六月八日 依心御柱事取行之二宿
弘安七年三月廿二日 西寶殿漏濕之間被行
同八年九月四日 西寶殿千木折下之間被行
正應元年八月廿三日 依心御柱至損以下事取行之二宿
同三年九月廿一日 依東寶殿柱六事取行之二宿
永仁四年十二月九日 心御柱布布切落上白石漏遷向被

行之二宿一宿

同五年三月十九日 御壁公使之御柱之同被行
正和二年二月廿一日 依心御柱卷箔卷布所損被行之二宿
嘉曆二年八月十三日 去之年正遷宮之後心御柱布布等
馬喰植之弓被行之二宿一宿
此例事無之同文永以後例且所記之也

跪請

宣旨

悉之親直初言工豐受大神宮經堂未記述而宣
正殿漏濕并心御柱汚腐柳葉落事
右宣旨早下令勅申例之狀跪所請如得御意誠
乞願有記

心御柱

八月又日 大外記中原師長

勅文再社為之先立位御記讀之

又言集之乃正年之內之也一不之也
例一昨所多儀之

勅中 卷之神祇於六割平片親正朝片言正修好豐受
右印之移至本館進 畜言而左漏從并心所相
序錯後落例 事

弘安三年四月九日於中細言及京家都之桑入政所
折廊以下足修好豐受右印之移至本館進并心所相
去月十日番文冲事初有開所戶拜見殿內唐
畜文而寶殿漏還事也

同五年四月二日於中細言律通 初子 仰奉入被所
折廊以下足修好豐受太神宮親正朝片言正修好豐受
一百番文冲事 次令移刀內院唐心所相所奉美
錯所神板落上乃布二三寸許解教事也
正應三年三月十四日於中細言及京家都之桑入政所

折廊御下是修好豐受太神宮親正朝片言正修好豐受
廿三日已割見付心御程卷布等寸之切落所神日
散之令教失事也

右文簿所注如件 仍勅中
貞和五年八月五日大炊以三太印神助教備後權寺岩朝神助擊

仲秋釋奠誨書并座之間者等事

誨書 毛詩

座之間五位下折五誨中余朝片師事
同者從五位上折五誨中原朝片師仲
同者生正五位上中原朝片 重志
同者生正五位上中原朝片 克威
同者生正五位上中原朝片 威幸

同者生るる位上中下相長之表

同者生るる位上中下相長之表

同者生るる位上中下相長之表

條件請書弄丸之同者未位例 諸送此件以候

貞和五年八月 日 從五位上行道行公重福中京御片

正五位下行道行公重福中京御片

正五位下行道行公重福中京御片

正五位下行道行公重福中京御片

正五位下行道行公重福中京御片

正五位下行道行公重福中京御片

八月五日所女為來之業共有 紙

業之上三重之立之上下相長之例

正之上三重今度所あるに不立業之例

御事東字宗系弄丸之業以候也

業二に加判者例

非成之四者候者真ノ如百者亦之下

以下志事し當宗女計所候に有る者多

後堀河院御国志

六日甲午天晴今日多人持在中介候冬島ノ言候人 官下

同日より中陰目例 諸送此件以候

同日より中陰目例 諸送此件以候

同日より中陰目例 諸送此件以候

見送るる所 諸送此件以候

七日未

八日酉申云候 諸送此件以候

九日丁酉云候 諸送此件以候

十日

十一日

十二日 可勒仕庭之初就之同早且沐浴

十三日 申娘宗表著御衣給 玉帯 吊袴南向四間着束帯

十四日 申娘宗表著御衣給 玉帯 吊袴南向四間着束帯

十五日 申娘宗表著御衣給 玉帯 吊袴南向四間着束帯

十六日 申娘宗表著御衣給 玉帯 吊袴南向四間着束帯

十七日 申娘宗表著御衣給 玉帯 吊袴南向四間着束帯

十八日 申娘宗表著御衣給 玉帯 吊袴南向四間着束帯

十九日 申娘宗表著御衣給 玉帯 吊袴南向四間着束帯

以古^學章之田可 以古考

和細片被尸 以古考

行... 小時屬供予下具之同家表於東土底設平經

東而史生役之次希於同所設平家君入自中戶 上着

後廟拜廿二度 次才拜 又向東以才拜 又西

以古考

貞治三年二月日記

五日庚子天晴今日家君以狀今日由宮遷宮日時改定
五拜序卜延香事致知同為人在中并而心之變
如定之仍其類致事不信宗來子分配即祀夏終之
祭陣之致之乙子又功節自田原清福上洛用建
百延信之

乙子下房南一及蓋房中祭入之夜內新修到 一見
新造人之家物致其遠一
今日市並物書良智存許明日之來之由一可祭
之方有也事

乙日使殿內向始之

今夜被劫改內宮遷宮日時

去年十月廿二日遷宮之時
延取并作事延宮之時

改易之 上御權中納言藤原忠光卿 職事為人在中并曰

副房 神宮奉行 右少辨同仲光 俊夫之末 左大史之柳量實

權少外記清原良賴右大史高橋秀藏中祭陣 陰陽寮
權大夫傳士女儀百世朝臣 左後陽以 祭陣七刻行

功心所新廟御卜 內宮遷宮遷意 上卿以下日前官

前此應守卜部道遠縫友以日為想系符天文博士安

依有世初長未系陣 陰陽以望我清國御卜不系

今委政品為局又有 勅同任遠長例有以反

勅同今之系前在下部通在長之冬通云云官通相云

之及大 勅於今一系經形之云云

有世初長未系陣

陰陽章

澤申可致行 舩代登并後鎮祭日時

舩代祭

今日月十一日丙午 時午二點 若申

後鎮祭

十三日戊申 時酉二點

貞治三年二月五日 確天文博士安候朝迄有世

儀湯祭

擇申一停勢大神宮 遷宮日時

今日月十六日辛亥 時戌二點 若亥

貞治三年二月五日 同前

神祇官

卜恠失事

同停勢大神宮 擇申一停勢大神宮 遷宮日時

東停神寶 今月十日 上日 若停干 奉宮問 去月廿日

遷御 日限已令遠期 奉一者是候何 各案所致哉

推之依神奉遠例 不律所致之上可有云下口云

勅控奉歟

同同官御舩代以下 新抄候未若序作奉遲意間

序遷云云 引奉者是候何 若案所致哉

推之依神奉遠例 不律所致之上可有云下口云

及去下病奉歟 不致換出奉歟

貞治三年二月八日交之前丹波 金佐下 部 宿 為 遠
正 為 佐 下 所 經 殿 頭 下 部 宿 為 遠

陰陽素

正 伴 野 古 部 官 清 如 來 未 淨 神 變 并 淨 形 代 新 本 依 未
著 岸 營 作 延 意 何 各 粟 哉

今日庚子時加子

奉 宣 旨

勝 光 臨 庚 為 用 將 騰 地 中

天 思 將 六 合 終 切 曹 將

時

青 龍 卦 遇 斷 踈 倍 茲 推 之

候 神 幸 遠 例 穢 氣 不 淨 所 致 歛 何 以 言 之 用 起

有 氣 帶 函 將 傳 刀 天 思 六 合 辰 上 得 亥 武 是 皆 主

神 幸 遠 例 穢 氣 不 淨 故 也

貞治三年二月五日持天文博士女信朝片有也

今度神官取狀御如代新本依未著岸營作延意幸一不
觀之乃御卜部為之也神祇官院令申奉以誠事

至三別勅旨之下之男裁卜形起意此修之令申為
務

兼十二日議定并記錄所始事

左中辨五

仍之下

為人石中弁五

翁反

持石中弁五

意言 未印条

友中弁五

資康 未印条

為石中弁五

伴光 未印条

貞治三年二月十二日

十六日奉 天晴申候新陰當如暫刻正南刻正晴晴

今日將正中日之而春川陽晴候心經百名迴向之還祈

之能河之吏史之信為下少所定以修事初為之補

奉一紙信卷而奉也

今因石以有案持来記録所廻又来十回下五候
定并記録所候より家系市半然出下也又此
より同官務持来廻又来十回改候所候より
廻又并執方候事より方り元之候所候より上り我より
之等下

今日石留方中交還より入候有以去去年世目下迄
之氣中交還候より運為并未作事一也下一也此等

日時

大史
改原持候
可奉作

大史
改原持候
可奉作

中
改原持候
可奉作

大史
改原持候
可奉作

大判事
改原持候
可奉作

大判事
改原持候
可奉作

博士
改原持候
可奉作

博士
改原持候
可奉作

右来十九日下候定并記録所候各如法原下候
各為所之状所廻如件下

貞治三年二月十五日

十七日壬子天陰未刻以後風吹

十八日庚午天陰未刻以後雨脚休入夜属晴

今日每月下作如例之運祥七觀音必祈り

今期之我衣冠心所修理持方更仲光朝長有奉取急

回房務より新年敷百幣尚少代未致行より吾水

不敷次石清水候時代始一ヶ敷之祈りより為

常可合候之終り裁結之誓下

新年敷奉幣音 御代未致行泉委式

以而高申一候石清水候時急若代始下交祈り
以乞如行再案可合候之終り内 吾以法也

之等下

二月十日

仲光

口位大外記取

新歲教奉幣 尚代未以行 在清水
臨時急去 延文三年 四月廿九日 發行
尚代幼度 比介少以行 乞下以急
二年 二月十八日

二月十八日

師望

十九日 辛寅 天晴 昨日時正 結願也

今日 遙拜 七觀音 如昨日

今日 午刻 家君 著朝衣 結

中回 二人 仰之 依議 定婚 并 記錄 所始 也 予 奉

侍 履 依 不 具 不 祭 為 忌

寄 人 在 中 亦 平 行 知 詢 尚 口 位 大 史 達 遠 亦 稱 東帶 奧庭

口 位 大 外 記 家 君 東帶 奧庭 大 史 史 量 實 負 東帶 奧庭 大 博 士

憲 禾 子 東帶 奧庭 廷 廷 廷 大 判 事 明 憲 東帶 奧庭 廷 廷 廷 大 博 士

亦 著 庭 次 國 量 量 變 次 報 往 後 去 書 於 明 憲 東帶 奧庭 廷 廷 廷 則

報 往 次 覽 宗 禾 子 副 筆 氣 久 量 實 負 加 思 必 之 權

覽 家 表 三 三 禾 久 運 宅 亦 孫 置 易 於 右 下 取 去 書 一

覽 之 後 加 暑 給 致 授 報 往 則 覽 運 宅 亦 孫 三 加 暑 校

報 往 次 伴 去 書 入 吾 蓋 筆 同 入 之 運 宅 亦 孫 中 矢 校 次

史 坐 彈 乙 忠 苟 純 弘 著 乘 進 桑 指 博 而 取 去 約 穿 人

著 座 中 矢 校 進 右 中 亦 行 知 報 往 惟 祈 知 取 去 書 板

尺 一 後 加 暑 名字 必 充 入 著 庭 別 史 生 純 弘 三 取 之 純 平

路 運 宅 於 亦 孫 校 退 亦 去 書 用 國 而 之 三 著 蓋 報 往

始 云 次 三 次 國 國 報 往 後 著 到 亦 明 憲 則 五 日 辨

月 日 次 報 往 後 著 到 亦 運 宅 亦 孫 制 筆 其 後 以 亦

書 著 報 往 後 著 到 亦 明 憲 書 見 亦 祈 紙 以 報

仕 後 用 國 三 付 勿 當 祈 知 報 往 則 起 亦 三 著 庭 別

今日 被 祈 議 定 其 衆 用 白 布 下 三 著 庭 別 起 亦 三 著 庭 別 亦 祈

大 筆 控 祈 仲 房 三 亦 祈 仲 房 三 著 庭 別 起 亦 三 著 庭 別 亦 祈

亦 祈 仲 房 三 著 庭 別 起 亦 三 著 庭 別 亦 祈 仲 房 三 著 庭 別

丁巳四月御儀多明片未奉任々神事三々条云云
御申知議定奉社云々云々而云云

着到書換

日三年

二月

十九日

運奉

重寶

明宗

明宗
宗季

見奉打書換

記録所

二月十九日見奉

行知朝片

運奉書換

明宗朝片

重寶

宗季

明宗

并官着到牛次史生行弘事云

貞治三年

二月

十九日

大申弁

若書單

記録所

御申加聖國所畜大藏省納物奉數事

嗣後奉足

排絹柄足

黃絹柄隆足

帛絹陸拾肆疋

白絹綉疋

中男紅花臺什

正統更易絹百貳拾玖疋

直省劫申物件

貞治三年二月十四日

防鴨河制長大制率五德備備信意石因見樣女整天多明意

二五位上行計以爲信長山權手信原吉人美子

師寺 二五位上行 抄印 中至 朝片

師寺 二五位上行 之院 以中至 朝片

師連 道東寺以官五五位上行殿以是夫史之視宿好量實

在加 正五位上行 大外記 長門 中至 朝片

時 從四位上行 上學 以菅原朝片

從三位上行 部之菅原朝片

修理東寺大佛長官 正四位下行 大史之視宿好量實

中 右少弁 正五位下 藤原朝片

賢康 左少弁 正五位下 藤原朝片

官 控石 中弁 正五位上 藤原朝片

朝片 右中弁 正五位上 藤原朝片

旬 從四位下行 左中弁 平朝片 所知

從四位下行 左中弁 平朝片 所知

任大員節會撥替日新以之例以不定半以日可保若
之新以中一且改担任權之唯據例之之之之之也
中一而之之之之

三月十日

捕衛

表之
記之

七日辛未壬晴

任大員節會撥替日新以例引劫以要以之令
不詳一但運慶三年正月十日信院開自下令
任大員節會撥替日新以例引劫以要以之令

之寬平三年二月十九日致立 幣是日天宮自東
宮防遷行內裏之鈴奏依奉幣廢幣之正應三
年二月四日新年急廢幣之夕行幸院崇常樂升
左依伊留幣廢幣之鈴奏遷歸正和三年三月
十一日月以沖今食廢 之夕依伊留通 行幸持院
左之鈴奏并警歸依廢幣之夕唯檢外之外
廢幣日臨存內以和以神系時急是立創若冲事
人之方不定唯的依伊子及後是 之鈴以急之夕

貞治三年三月七日

卯房

八日壬申天晴

貞治三年一月

滋勝寺大衆會自式日より新始の儀例を
後以て之に依りて定むる事
十月十日

勿記之也

四行

例幣一と為来古三、但例の形、或は之状
如件

十月廿日

右中弁下出

五位大弁新敷

七日丙辰天晴今朝南山科御福所五人
且波河内石の如く皆納時之儀也

今日新奉地和時及上以下進給後例新儀
右中弁下出日待和進後例新儀一は石の如く
如件

廿日今夜 天皇自持明院入還序六山門東向
院白起后

康安二年二月十日 天皇自山門還幸石火將
如山弟日侍所日還序
廿三日今日及之并陣庭新後山山白起后
四月廿日自山弟還幸六山門東向院白起后
日侍所日還序

八月丁巳天晴今日為人石中并宣旨為中家表云
由何和後序不可同日之也故於下并官并畜房
不可修在以後子桑又帝事以并陣庭至新海寺可
為高河之城之山并秀然之勅於中十日
宣旨於云云日侍所後以事以書書於了精又
別之入之由何和後序并官并西房信奉至云
并子桑則有之所謂元弘三年七月十日還序
當此後日侍所日還序建永三年十二月十日也

新幸由大宮一膳中由侍所日侍所後序曆應二年十一月
廿日 行幸持明院由侍所日侍所觀魚二年三月
廿日還序六山門由侍所日還序并年之并不可修在
計初定其例 一陣庭新海寺之也氣陣之城之事
云云力之之禮也 十月八日 御所

明日侍所也 行幸日侍所日侍所後以侍所
之新海寺之也之也之也
十月八日 石中并 御所
日侍所也

明日侍所也 新幸由侍所日侍所後以侍所
之新海寺之也之也之也
十月八日 日侍所也

九月戊午天晴今日一雁三種之大方每年苦志平京之
也而有山弟也 一兼燭之儀家君看羽衣巡行向車之儀也
御所與也 一兼陣院候下也 行幸山弟也 終死也

功所有恩息大炊按助師其未定着近乘云車亮為之
如之大吏史道治 西勝不帶 月香陣 之任史不衆

子刻書序在作之持中統有厚忠之心 列句 奉以敬
為之在中并宣方大印記家云云奉于日時却之二通一
通行年 通由仍而後所 終以打紙同云下之不作而守

依由仍所 後序之竹年云云 九乘持之他 在忠基之 必乘持
中地 隆家之 別 而忠之亦之 以持之 敬狀 叙後 在中將云廣
印片之細 而奉之 死中將 限保知下也代 石印之 後 持中納言

隆家御 着仗 對 云 隆 勳 伊 仍 豐 受 大 印 之 文 心 持 雜 事
日時 寺 仍 職 事 長 之 凡 少 年 友 伴 光 有方 宜任史不衆

之日 云 少 仍 記 師 具 石 甚 古 日 時 之 并 伴 光 懷 中 之 陰
陽 素 於 天 又 持 寺 亦 有 世 報 片 衆 陣 奉 代 奉 再 三 臨 中
子 仍 者 素 之 仍 方 所 具 思 代 而 之 也 了 之 仍 別 件

日時 度 之 以 改 却 神 慮 之 則 志 之 七 針 家 志 已 市 上
十日 云 未 陰 晴 不 定 時 之 雨 下 今 日 仍 勝 寺 之 會 諸 之 有 之 寺 家 二 人 之

今日 維 摩 會 之 巡 引 了 之 來 月 日 之 傳 師 出 立 遊 之 之 日 也
十一日 庚 申 天 晴 申 刻 雨 下 別 心 成 刻 雨 下 世 福 心

十六日 七 天 晴 今 日 宣 旨 到 來 從 四 位 下 若 衆 雅 就 可
持 任 石 中 持 事 之 件 雅 就 朝 片 也 乃 仍 奉 倍 奉 之 云
寺 口 宣 旨 日 五 補 愿 之 宣 旨 仍 在

口 宣 旨 之 步 細 之 又 了 之 仍 之 之 仍 之 仍
十月 九 日 持 中 細 言 判

大 和 紀 房 宣 旨
貞 治 五 年 十 月 九 日 宣 旨

從 口 後 下 在 原 雅 就 朝 片
宣 旨 在 上 中 持 中 持
持 中 細 言 若 原 隆 家 子

僅 持
宣 旨

信下陳原雅秋初

宣旨 宣旨 宣旨

石 宣旨 宣旨 宣旨

廿日己巳天晴今日 宣旨到來上中院古德言具通之
不友婿又可知之知者ら若くは厄

口宣 宣旨 宣旨 宣旨

十月五日 持古德言之行

口宣大御記房

貞治五年十月六日 宣旨

大御門少尉有原遠家

宣旨 宣旨

宣旨 宣旨 宣旨

宣旨

宣旨

大御門尉有原遠家

宣旨 宣旨

石 宣旨 宣旨 宣旨

宣旨 宣旨 宣旨

貞治五年十月廿日 宣旨 宣旨

廿一日庚午天晴

廿二日辛未天晴入夜七刻以後雨下今朝大晴忠孝所

高戸家系之雅摩會東大寺權梅畜房成

宣旨之功功宣旨之功功宣旨之功功宣旨之功功宣旨之功功

雅摩會東大寺權梅畜房成

宣旨之功功宣旨之功功宣旨之功功宣旨之功功宣旨之功功

今日家系之雅摩會東大寺權梅畜房成

宣旨之功功宣旨之功功宣旨之功功宣旨之功功宣旨之功功

廿三日申辰刻以候雨脚休午刻晴

廿四日辰酉天晴

廿六日甲戌云晴未刻以候雨降酉刻以候休

今日癸亥在少弁仲光御車一高勢云 行幸還所
為來廿七日可少知孔帛由侍所後序事 日之儀
以臣了及知之類結云結文了

行幸還所可為來廿七日之儀存念狀拜

十月廿七日

在少弁判

早在大御記

由所一後序事一日之儀儀以候也

行幸還所可為來廿七日之儀存念狀拜

以仍言之少弁

十月廿七日

早在大御記

御記

由所一後序事一日之儀儀以候也

有念之少弁

行幸還所可為來廿七日之儀存念狀拜

後序事一日之儀儀以候也

由所一後序事

十月廿七日

早在大御記

廿六日壬寅天晴陰晴時雨入庚子刻以候晴

今日月夜下以候名出書結而下家表云惟摩令十

二月例之儀中云我精文所了延唐廿年所

始御座一合云後品類二年式日儀沖本遷時集

延所正月之儀是云後延所時之儀月

例來錦一也十二月之儀例而類外之儀也且吉

乙亥元年十二月自夜下少御下先人一將正月例

私記之介之所見之如新中一
廿七日丙子天晴今朝家表以状之云是西延書表一紙
即飛入尾中并仲光之信表人中子細方有延
了為來つる人而取書状
今日早中細隆家之云状之所 宣旨申候
リ以介一通過云状之可為延書中下之
宣旨一通過延書也之し心之書
所 宣旨申候之し心之書
つる延書之し心之書

十月廿七日

隆家

所 宣旨一通過延書也之し心之書
十月廿七日 申候之所

口宣一書状之又之し心之書
十月廿七日 申候之所

大御記局

口宣一書状之又之し心之書
十月廿七日 申候之所

貞治五年十月十日 宣旨
石衛門十尉有原為平

宣旨
石衛門十尉有原為平
宣旨
石衛門十尉有原為平

申候之所

廿八日丁丑天晴
廿九日戊寅天晴

當年維摩會候所 申候之所
長者雖可申及通之石具示 申候之所
通之所

十月廿七日

石中并

判

當年維摩會候所

大法師寬一 華嚴宗

傳燈大法師從寬一年華嚴宗 東大寺

開白 宣件大法師直仰經所令請定具福寺
當年維摩會護師者

貞治五年十月廿九日大炊頭大外記下總寺中納師

御曆奏依上卿不奉被付内侍所迹例

康安元年十一月一日御曆奏依上之奉被付内侍所
貞治元年十一月十日御曆奏上之奉被付内侍所
同日二年十一月十日御曆奏上之奉被付内侍所
同日三年十一月十日御曆奏上之奉被付内侍所
同日四年十一月十日御曆奏上卿不奉被付内侍所
計外傳連綿 奉 年

明日定章 延引下之奉被付内侍所迹例
状如件

十月廿九日 左少弁 判仲光

宣任大外記也

明日還章 延引下之奉被付内侍所迹例
宣任大外記也

十月廿九日 左少弁 判仲光

明日還章 延引下之奉被付内侍所迹例
宣任大外記也

十月廿九日 左少弁 判仲光

十一月

一日己卯 三時之曉卯雨師心仲冬朔每事 品名章

高、秀、瑞、瑞、長、子、孫、繼、世、昌、相、是、重、多、子、孫、令、之、
今日運幸、五、所、門、友、延、行、了、為、來、買、之、
今日、唐、奏、係、上、卿、而、來、新、付、日、侍、所、令、成、新、記、良、程、
不及、奏、陣、也、

二日庚辰天晴

三日辛巳三晴今日自、葉、之、細、言、友、新、為、下、家、表、之、叙、任、
叙、任、之、人、別、一、級、例、正、治、以、前、以、不、定、之、叙、勅、也、也、也、
下、之、以、以、以、補、唐、叙、下、之、可、叙、也、也、也、也、也、也、也、
記、是、一、記、也、

補唐叙、之、可、也、也、也、也、

叙任、之、人、別、一、級、例、正、治、以、前、以、不、定、之、
叙、勅、也、也、也、也、也、也、也、也、也、也、也、也、也、也、也、也、
十一月三日

長

叙任、之、人、別、一、級、例、隨、正、治、之、通、記、也、
叙、任、之、人、別、一、級、例、隨、正、治、之、通、記、也、
進、上、一、且、可、令、改、正、也、也、也、也、也、也、也、也、也、也、也、也、也、也、也、也、
十一月三日

叙任、之、人、別、一、級、例

正治以前

天喜六年正月六日叙任、之、人、別、一、級、例、右、右、右、

從一、位、右、右、右、

康平六年正月六日叙任、之、人、別、一、級、例、右、右、右、

正三位右、右、右、

寬治八年正月六日叙任、之、人、別、一、級、例、右、右、右、

從一、位、右、右、右、

久安四年正月六日叙任、之、人、別、一、級、例、右、右、右、

顯業卿

正三位右、右、右、

兼安四年正月六日叙任、之、人、別、一、級、例、右、右、右、

實認卿

正三位右、右、右、

壽永二年正月五日叙位執業奏請之也并
純房朝臣

從三位葛原經房

依養元年八月諸山之
行幸之事實

正治二年正月叙位執業奏請之也并
宗隆朝臣

從三位藤原宗隆

四日壬午天晴之朝家君以狀之
四日壬午天晴之朝家君以狀之
一為次之由上以教書件卷事
不及而約

今日文殿代助量極奏新章奏下秋則上合

上御宰相注紙如助豐下刑正又并少納言外記

下秋正又古川如之志可申或狀之身中下知又上合

上之宰相少納言但例注紙可取付職事之身未

知也之身未取付之

南刻家君為朝臣也之身未取付之

泰比山皇孫孫依年一有是許云涉川者之體及控助
所有恩息文炊控助師豐也若著其葉葉車鹿
為見物也

由序早刻所叙役二条坊門宰相中將通成朝臣

从京大夫許知朝臣取涉務中納言平棟有假

外奏及用控天文博士安信有世朝臣之信有之

控中納言若原隆家之奏強通成朝臣也

隆家之若杖府許石作中其外信有之人也

狀內侍所司後御在中許若原宣方是也

外記師具石大史高橋秀藏官章豐昌也信有

之信有不信有之信有之人也章橫次信有之信有

章橫次信有之信有之人也章橫次信有之信有

與字許章橫河力隔自也門色之信有也

先之信有也信有也信有也信有也信有也

士所司有也信有也信有也信有也信有也

宣刻家君退函也

志士月 刻之 后 御之 后 裏

十六日甲子 天隆 今日 殿人 在 少 弁 仲 光 等 外 官 初
官 常 直 新 友 未 喧 嘩 事 先 夏 状 如 付 御 之 御 之 御 之
准 撥 例 可 新 浪 子 之 御 下 之 刻 御 之 御 之 御 之

外 官 初 官 常 直 新 友 未 喧 嘩 事 先 夏 状 割 第
如 此 子 細 見 状 以 致 唯 撥 例 可 新 浪 子 之 御 下
之 状 如 付 御 之 御 之 御 之 御 之 御 之

口 位 大 外 記 取

十一日 壬子 日 厄 廿 弁 仲 光 判

此 事 三 可 有 以 及 之 御 之 御 之 御 之 御 之
之 御 之 御 之 御 之 御 之 御 之 御 之 御 之

銘 交 反 遊 上

卷 五 状 一 通 大 外 司 申 状 一 通

孫 直 等 申 状 一 通

外 官 假 殿 遷 文 延 門 事 割 御 書

右 上 上 如 件

十一日 二月 二日 大 史 中 柳 光 一 反 上

志 士 藏 人 厄 廿 弁 友

銘 交 反

豐 受 太 神 言 假 反 邊 所 延 門 由 事 司 命 弁 孫 直
未 命 状 一 通 輪 自 今 日 朝 到 來 仍 上 御 之 御 之
載 状 以 致 此 事 仍 以 安 以 來 例 以 四 孫 直 等 御 之
以 一 處 件 志 件 假 殿 遷 文 延 門 事 以 一 同 為 御 之 御 之
以 一 處 件 志 件 假 殿 遷 文 延 門 事 以 一 同 為 御 之 御 之
御 之 御 之 御 之 御 之 御 之 御 之 御 之 御 之

二月 一日 神 祇 持 大 割

志 士 藏 人 厄 廿 弁 友

大神宮司 辭 申進 申文事

言上豐... 大神宮... 辭進可早致行

夢

符神... 帝... 傷... 重... 寶... 破... 由... 狀

辭進

秘... 在... 書

右得彼... 等今日

日五

... 狀... 抄... 假... 左

所... 事... 候... 帝... 志... 行

... 相... 及... 喧... 又... 傷

今... 使... 東... 右... 副... 言... 上... 如... 伴... 以... 象

貞... 五... 年... 十... 月... 廿... 日

... 持... 之... 典... 曲

大司... 從... 五... 位... 上... 大... 中... 長... 忠... 結... 符... 大... 司... 從... 又... 從... 上... 大... 中... 長... 朝... 賀... 竹... 司

豐受大神宮神

注進可早致行御

... 符... 神... 之... 帝... 直... 与... 日... 行... 致

致... 畢... 後... 相... 滿... 及... 喧... 嘩... 又... 傷... 文... 中... 候... 人... 駭... 動... 畜... 文... 假... 友... 所... 邊... 之... 文... 令... 通... 行... 上... 右... 重... 致... 動... 下... 日... 時... 致... 立... 誓... 心... 所... 托... 致... 行... 後... 而... 左... 東... 西... 寶... 友... 大... 破... 事... 了

副進

口通 祭... 下... 知

石... 當... 文... 假... 友... 所... 邊... 之... 事... 大... 官... 司... 忠... 結... 符

... 符... 神... 之... 帝... 直... 与... 日... 行... 致

... 正... 梅... 高

擲... 御... 攝... 持

... 氣... 友... 奉... 奉... 送... 殿... 內... 御... 饗... 御... 饗

... 之... 文... 自

廿... 二... 日... 亥... 時... 進... 廿... 三... 日... 昧... 大... 雨... 之... 間... 復... 日... 不... 及... 申

神直正五

一 度會神主貞昌

權祇直度會神主常速申今度假殿御遷宮時
為申二元初令遷昇後傳存也申中狀申事
由初一以事官事一而無余日令申一業而
終而終お令後昇後事一と形初無遷亂一棟
計一而事速申狀一ト見控官亦不可不
初理速申事

七月廿五日

神祇控大副 判

外官長友

持祇直度會神主常速申為之假後昇後役申一ト
官亦勝亦速之昇中一狀初之元形速保例亦申一ト
以元上育不可不昇後傳存也申中狀申事

物件

八月十五日

神祇控大副 判

外官長友

持祇直度會神主常速申假後遷之昇後役事
五月廿五日狀今月廿五日初昇之形狀申事速保
見也終一ト申一之支存亦勝以下持初亦速昇後狀
之昇後速保例以元上育不可不昇後一棟初
申初之元形速保例亦申一ト見控官亦不可不
初理速申事

九月十八日申時

神祇控大副 判

外官長友

持祇直度會神主常速申為之假後昇後役申一ト
官亦勝亦速之昇中一狀初之元形速保例亦申一ト
以元上育不可不昇後傳存也申中狀申事

由見仕
右記述如

十一月十六日 大印記中宗神

十七日し未天晴

十八日丙申天晴今日春日祭

上申日依上御下

上卿

不奈右少弁有原意欲為人奉行使在道中侍降
云彦嗣臣控少印記清尔良程 書博士亦奈向史而奈
内取御物而及奈向云 印信

今日若田参上之不奈方少辨有原仲光

奉行 奈

十九日丁酉云晴

明日其方之是印交假友邊之日時定何例可之
儀以及之也之知り念し何言と云

二十日甲子 大印記中宗神

印の下之印交假友邊之日時定何例可之
何例と知り念し何言と云

二十日甲子 大印記中宗神

三印記中宗神
多印記中宗神

印の考之是印交假友邊之日時定何例
可之故以及之故依何例云

十一月廿日 印記

印記

口宣一紙

左邊書在中宗神

新又之印記

大印記

右邊書在中宗神

印記

貞治三

二月十六日

廿一日

石田新侍中將右大臣兼左大臣

直為右

元久之介右大臣仲光

信精

宣方

宣方下

備後守

大由新侍中將右大臣兼左大臣

宣方右

以長良工

石宣方又可らり志之成以新侍中將右大臣

之

貞治四年二月廿一日 宣方中左大臣

春日意上卿市原年形車一側

建武四年二月十八日甲申春日意

上宣方依之云
右大臣

上卿不表在少難平親右大臣

十八日

倒替二月廿一日例所見之可成

由長卿下之何極通少件

十一月十日右中并宣方

曰位左大臣

由中

二月廿一日例所見之三月例可

通侍

倒替二月廿一日例通侍可有成以宣方

人平何言之少件

二月

大印記中左大臣

四

四位一人新綿十
五位二人新綿十

各六疋
各五疋

新綿六十七
新綿四十
各廿

色下

絹二千疋

綿一万疋

用

絹九十七疋

綿六百五十七

錢

絹千四百三疋

綿九千三百五十七

員以五平十有奇

兼十乃吉田急可為其之為為古位を配定世子細
人ん財を指志はれり志し与指印下之財
上目十乃 左ノ弁 判
中位古の記及

ゆりや

上之田中細言中好切、高為古位不整
者不ゆ財、財者盡可言下志切可奉
裁状へ

兼十八日吉田急可為其定之田形、可切志、古位
外記を配康降、又加り知可中入裁状へ、何言
上必件

十月十日

大印記中令師一書

目録

件名、中、古、年、主、不、到、果、以、名、不、及、切、下
知、し、つ、ら、切、下、志、可、中、入、裁、状、へ、何、言

十三

春日五六月

お初、是、初、う、家、松、竹、松、志、長

謹請

在甲細言有原隆家

言有

去月より御事細言の御事係り申上之候に依りて申上之候

御事係り申上之候に依りて申上之候

御事係り申上之候に依りて申上之候

御事係り申上之候に依りて申上之候

御事係り申上之候に依りて申上之候

右 言有又うらなひ之候御事係り申上之候

御事係り申上之候

御事係り申上之候に依りて申上之候

御事係り申上之候

為那御事係り申上之候に依りて申上之候

去月

御事係り申上之候に依りて申上之候

御事係り申上之候

去月より

御事係り申上之候

御事係り申上之候

御事係り申上之候に依りて申上之候

御事係り申上之候

十一月より

御事係り申上之候

四日

新嘗祭上合上御事係り申上之候

一上合

し下合

御事係り申上之候

御事係り申上之候

御事係り申上之候

御事係り申上之候

御事係り申上之候

御事係り申上之候

一守相

一守相
し下合

三葉坊門守の中將

丙合

傷平字の中將

富少守の中將

サ細言

し下合

菅原長朝長

丙合

平棟有朝長

春日意延月 三多... 乙日... 大か弁

口位大弁記

春日意延月... 乙日... 大か弁

通平

云卿

日条中納言

サ納言

棟有朝長

任在中弁

宣旨

以持

資方朝長

隆石朝長

大島朝

京頼

反用

有世朝長

藏中

行

通氏朝長

為邦
の有

仲光

六初卯嘉人為盜相志之倍奉

擇申可報 行幸土所門殿日時

今日四日壬午 時戊

從東陣可出御

貞治五年十月四日於天文博安了朝片有世

擇申可報奉渡内侍所於土御門殿日時

今日四日壬午 時戊

貞治五年十月四日於天文博士安信朝片有世

路次折紙 行幸土所門殿路次

出御大衛門陣

木下大路南行

一条大路東行

鞠原中後南行

正親町少路東行

賣城西大路北行

日比大路東行

内院東大路南行

區干 所

豐田節令下為平氣何例之氣城以迄之

狀之件

十一月甲子 九中 時戊

口位古卯紀取

園弁肆神急何例 可新收以迄之狀之件

十一月 乙子 右中弁 時戊

口位古卯紀取

豐田節令下為平氣何例之氣城以迄之

り知し... 言上り候

二月廿日 前記中京師

二日

板文急候例... 候仰り候

十月廿日 乃重

新嘉納片

口候前記

板文急候例... 候仰り候

仍言上り候

二月廿日 前記中京師

正書

件急の急... 候仰り候

廿九日

新嘉納片... 候仰り候

十月廿日

同日

前記

大細言... 候仰り候

持上候... 候仰り候

右京知片

右京知片

右京知片

右京知片

右京知片

右京知片

持上候... 候仰り候

正書

正書

正書

正書

正書

正書

正書

持上候... 候仰り候

持上候... 候仰り候

持上候... 候仰り候

持中納言藤原朝臣

朝臣

具通

實高

右大臣朝臣

俊冬

右大臣朝臣

宗實

右大臣朝臣

實之進

右大臣朝臣

時光

右大臣朝臣

隆家

平朝臣

純顯

藤原朝臣

忠光 右大臣朝臣 引高

藤原朝臣

公永

藤原朝臣

實隆 右中將 未詳

藤原朝臣

實之進 右中將

藤原朝臣

隆友

藤原朝臣

定具 右中將 備中 引高

藤原朝臣

實大 右中將 備前 引高

藤原朝臣

實之進 右中將 備前 引高

藤原朝臣

云賴 右中將

藤原朝臣

通氏 右中將

引高

貞治五年十月 日

引高

少納言平朝臣棟有

從四位下

菅原朝臣秀長 從四位下

引高 貞治五年十月 日

少納言中平康隆 準公 少納言

中平朝臣 言持 七

藤原朝臣 言持 七

貞治五年十月 日

貞治五年十月 日

貞治五年十月 日

多事六...
三事五...
三事六...
三事七...
三事八...
三事九...
三事十...
三事十一...
三事十二...
三事十三...
三事十四...
三事十五...
三事十六...
三事十七...
三事十八...
三事十九...
三事二十...

三事二十一...
三事二十二...
三事二十三...
三事二十四...
三事二十五...
三事二十六...
三事二十七...
三事二十八...
三事二十九...
三事三十...
三事三十一...
三事三十二...
三事三十三...
三事三十四...
三事三十五...
三事三十六...
三事三十七...
三事三十八...
三事三十九...
三事四十...

廿七日

今日還幸...
十月廿七日...
阿任大印...
...

...

廿六日

多下下

...

...

...

廿五日

西曆

三割了後 催り知し申す
十月十日 石中弁

足位 右の如し

右位 右の如し 申す
右位 右の如し 申す
右位 右の如し 申す

少降 十月十日 右の如し 申す

十月十日

右位 右の如し 申す
右位 右の如し 申す
右位 右の如し 申す

十月十日

宣一紙

右位 右の如し 申す

右位 右の如し 申す

右位 右の如し 申す

十月十日

右位 右の如し 申す

右位 右の如し 申す

右位 右の如し 申す

十月十日

右位 右の如し 申す

右位 右の如し 申す

右位 右の如し 申す

右位 右の如し 申す

右位 右の如し 申す

右位 右の如し 申す

右位 右の如し 申す

右位 右の如し 申す

右位 右の如し 申す

右位 右の如し 申す

御方 行

公卯

出幸
九條大納言
別

以持

中持
云廣朝
基光朝

中
雅秋朝

左中門封

有子頼

御事

行
定
世

隆
中納言

中
資方朝
頭保朝

左
是時

仲
宣
松

有世
及用

擇申可被 行幸北山第日時

今日九月廿午 時戌

從西陣可出御

貞治五年十月九日持天文博士安候朝片有世

擇申可被奉後 內侍所於北山第日時

今日九月廿午 時戌

貞治五年十月九日持天文博士安候朝片有世

行幸北山第路次

出御左衛門陣

一掃大 西行

宮城 入路高行

正親 一 路而行
朝負 十 路而行
一条大路 西行
木 止 大路 北行
迄于 彼 弟

陰陽寮

擇申可被改立伊勢豐受太神宮心柱雜事

奉渡 御體於假殿日時 日時

今月廿三日壬申

時寅二點

廿四日癸酉

時寅二點

山口祭日時

廿三日壬申

時巳二點

廿四日癸酉

時午二點

木本祭日時

廿三日壬申

時巳二點

廿四日癸酉

時午二點

鎮地日時

廿三日壬申

時巳二點

廿四日癸酉

時午二點

立正殿心柱日時

廿三日壬申

時未二點

廿四日癸酉

時酉二點

後鎮祭日時

廿六日壬寅

時申二點

廿七日丙子

時申二點

奉移 御體於正殿日時

廿六日壬寅

時寅二點

廿七日丙子

時寅二點

皇治五年十月九日持天文博士安倍有世

七日

未九日在御衣卷 行幸山山弟總四所事了
仁例下衣儀少返之状了件

十月五日

在少并 判

口位大御記

六日

大判幸明志記七章

貞治五年九月廿二日亥刻新上理忠光仰初度

廢始奔世官人左章世幸賴未朝長耐幸忠存生

志範弘大志明宣奉所 石明宗明方未初耐明凱

耐生志時弘也 不任耐而袴釵為衣冠上理者

廢屋先亮者勅文以別高宣以因撰三石次文法

宣方以衣書次三條雜事 少則上理 一衣衣司

前石見寺位威衣冠也 允者因人 若武家侍所任逆例

在御衣卷逆教也

同廿三日亥刻内同該定始染逆幸世明宗明方未初耐

童忠明胤雨宣 多引時弘也 不任平既帶釵方位

平以初也 大理平以衣冠許定始以衣冠 九條

造衣事 獄舍修理事 強言漏盜披衣事 以上

三條也 以門外行内同因人 衣冠者 自西園寺

也 監者

同廿八日申時定始 兵席 幸世明宗 幸賴而方

中門 報新法并獄舍修理所

因事 三條任例 上理衣也

從是以下中原康富記也東京上野公園文部省直轄圖書
館所藏中原康富自筆記九十餘卷アリ明治卅四年
六月取要拔書文密四年九月記文中ニ合ス據之中原康富
記ノ拔書ナリヲ知ル普通本康富記拔書共余再アリテ蔵
ス下雖モ文密四年九月記欠ナリ

文安四年

九月

一日 庚時雨下

二日 辛卯晴

三日 壬辰雨下

四日 癸巳晴

五日 甲午晴 桑房務文弟駒牽重陽平庭ニ新付行
也 例幣日 伊勢一社奉幣可被割獻之由有後
自去廿七日布議有暇ノ所 幣今日切減云
咸監了入奉幣乃一ヶ云々

六日 乙未晴

例幣御訪武百是 自去歲有年類負私許到來
但此由百云々又為雨止之用ニ例幣四萬康進云云
隨由奉幣紅自今日迄載多配是之例也 之任當一社奉
幣今月十日例幣一ヶ別之云々 奉幣之由務云
是日且百云々云々到來

名門前南門用博門三君居以新三下墨武第
解文 一君加四 其於上之而和子 其於下之而和子

以少納一為買於并親長以得每六仲 乘
若次市入博一而新若席子史負城自賜方乘

若席子公使若後席子其假以帝北東面 辨者
若席子公使若後席子其假以帝北東面 辨者

以少納一為買於并親長以得每六仲 乘
若次市入博一而新若席子史負城自賜方乘

若席子公使若後席子其假以帝北東面 辨者
若席子公使若後席子其假以帝北東面 辨者

以少納一為買於并親長以得每六仲 乘
若次市入博一而新若席子史負城自賜方乘

若席子公使若後席子其假以帝北東面 辨者
若席子公使若後席子其假以帝北東面 辨者

以少納一為買於并親長以得每六仲 乘
若次市入博一而新若席子史負城自賜方乘

若席子公使若後席子其假以帝北東面 辨者
若席子公使若後席子其假以帝北東面 辨者

以少納一為買於并親長以得每六仲 乘
若次市入博一而新若席子史負城自賜方乘

若席子公使若後席子其假以帝北東面 辨者
若席子公使若後席子其假以帝北東面 辨者

以少納一為買於并親長以得每六仲 乘
若次市入博一而新若席子史負城自賜方乘

若席子公使若後席子其假以帝北東面 辨者
若席子公使若後席子其假以帝北東面 辨者

以少納一為買於并親長以得每六仲 乘
若次市入博一而新若席子史負城自賜方乘

筆

重陽平座

公卿 鷲尾中納言 公總朝臣

中納言

出 白上角 以撤九子宗子未云卿 乘進無名門前有川

立 東上 其後并少納一以得一列 今夜并 以得勅中次

之 以加并引各拜畢上下退至干時子刺許也

神馬解文自馬部付當房今夜內右馬寮役三条卿

大納言卿云以臣乞之也 今夜卯記史侍書也上之又

侍書也其外皆靴也

今宵平座三膳康顯分配也而自去月廿七日痢病赤

所苦以之即赴城未及書信之或之何而接乘也

引引事去月而及之配以臣之二膳忠種去月未

復任陪服事 今宵下臨後為重服又今月去

為賢
親長

近衛前多下 房嗣云 未令表内覽宣方後仍任去貞治比重安比未
後深心院及四例不奉載之云云子細申合房務

合見泰以侍從五位已上

九多九前同白丸丸片滿輔云内覽云 位

開白太政大臣

權中納言藤原朝長隆遠

參議藤原朝長公認

殿上見泰中 四位下藤原朝長修忠

正五位下藤原朝長為富

上藤原朝長為賢

文安四年九月九日

合見泰非侍從五位已上

正五位上藤原朝長親長

正上見泰中 正五位下平朝長知量

文安四年九月九日

案也 正文上御衣下并之衣下史

合見泰五位已上

大臣二人新綿五百七 各二百五十七

中納言一人新綿百七

參議一人新綿五十七

四位一人新綿三十七

五位四人新綿八十七 各二十七

應下

綿五千五百七

用

綿七百六十七

殘

綿四千七百四十屯

文安四年九月九日

未蒙 內覽 給

前殿下可奉入見奏武否事自房務設所之應安比
月不入申之
貞治時合依聲內免子載半人

送進

八月十六日御授御馬之事

合

一正 庶毛

一一一一正正正正

一一一一正正正正

右注進如件

文安四年八月 日雜音調則經上

十日 已晴

依招引諸坊城以方大并許之故以桑會錄云去月初以
官務叔父薩益入通 去大更 卒去仍官務晨題宿社內
輕服亦今之復任 除服事可少中少故之也亦申以并
不付書狀所為是應其在山門西塔院才人
法亦持大僧都 去七月以三會護師事以去下之
家母才人法年為三目者跋者以此六根不具仁不可
叶之也自山門及中其書書付坊城之已才

法中自元内法勝寺住持生... 不可有少... 勝斗... 勸化例... 又者... 案書... 今口... 九州... 今口... 今口...

十一日 庚子 晴

今夜例幣也停勢一社奉幣... 去六月七月... 月八日被行軒廊... 者也去前... 時可被劫日... 半... 例幣... 時... 申... 通也... 九月... 之...

石能^能故^故并^并斲^斲木^木卒^卒木^木等^等是^是南^南方^方且^且嶺^嶺不^不西^西能^能
木^木折^折御^御畢^畢畢^畢今^今者^者地^地上^上亦^亦損^損落^落志^志可^可忘^忘之^之同^同廿^廿六^六日^日
夜^夜正^正殿^殿并^并第^第一^一能^能宮^宮荒^荒祭^祭宮^宮鳴^鳴動^動其^其御^御音^音宛^宛
如^如大^大物^物去^去又^又同^同廿^廿八^八日^日撫^撫御^御馬^馬不^不開^開戶^戶留^留俄^俄御^御廐^廐并^并
走^走出^出且^且入^入山^山中^中利^利嶮^嶮岨^岨處^處殿^殿石^石并^并飛^飛越^越且^且宮^宮內^內宮^宮外^外
年^年馳^馳蹠^蹠留^留間^間飼^飼丁^丁等^等欲^欲捕^捕毛^毛失^失方^方便^便廢^廢亦^亦項^項刻^刻且^且
自^自良^良歸^歸入^入御^御廐^廐給^給畢^畢奴^奴御^御馬^馬能^能皆^皆能^能上^上亦^亦置^置鞍^鞍之^之
粒^粒比^比賜^賜帶^帶鐙^鐙摺^摺能^能跡^跡御^御馬^馬面^面亦^亦啣^啣沫^沫并^并含^含曹^曹留^留
跡^跡利^利阿^阿流^流汗^汗留^留如^如出^出水^水志^志祠^祠官^官等^等言^言上^上利^利迺^迺仰^仰官^官
寮^寮且^且卜^卜之^之留^留官^官亦^亦正^正殿^殿并^并荒^荒祭^祭宮^宮鳴^鳴動^動能^能事^事一^一并^并
神^神事^事遠^遠例^例不^不信^信之^之所^所致^致之^之上^上天^天下^下可^可有^有闕^闕諱^諱火^火
事^事歟^歟又^又撫^撫御^御馬^馬出^出廐^廐給^給事^事并^并本^本所^所能^能神^神事^事遠^遠例^例
不^不淨^淨能^能所^所致^致之^之上^上可^可有^有御^御慎^慎及^及駭^駭馬^馬忠^忠動^動搖^搖病^病志^志上^上
推^推之^之利^利勢^勢亦^亦正^正殿^殿復^復板^板鏗^鏗木^木傾^傾東^東西^西并^并折^折於^於事^事
并^并穢^穢氣^氣不^不淨^淨所^所致^致之^之上^上公^公家^家御^御藥^藥能^能事^事并^并可^可慎^慎也^也
正^正殿^殿并^并荒^荒祭^祭宮^宮鳴^鳴動^動與^與出^出廐^廐事^事并^并依^依神^神事^事不^不信^信

所致^{所致}之^之上^上從^從巽^巽坤^坤方^方口^口言^言并^并可^可奏^奏上^上申^申利^利卜^卜占^占不^不輕^輕
且^且幽^幽明^明難^難測^測志^志夙^夙夜^夜雖^雖匪^匪懈^懈毛^毛夕^夕惕^惕不^不忘^忘凡^凡細^細
薄^薄德^德能^能依^依不^不及^及且^且災^災孽^孽能^能有^有可^可侵^侵毛^毛冊^冊祈^祈也^也或^或
利^利玄^玄應^應無^無疑^疑志^志何^何崇^崇加^加不^不退^退并^并良^良何^何憂^憂加^加不^不去^去并^并良^良常^常
毛^毛奉^奉給^給布^布大^大幣^幣亦^亦御^御釵^釵一^一柄^柄御^御馬^馬一^一疋^疋并^并奉^奉副^副且^且出^出奉^奉
給^給御^御掛^掛畏^畏天^天皇^皇太^太神^神重^重而^而此^此狀^狀并^并平^平久^久安^安久^久聞^聞食^食且^且
玉^玉觥^觥利^利始^始且^且下^下點^點首^首亦^亦至^至并^并摩^摩媛^媛氣^氣并^并未^未然^然亦^亦樣^樣以^以仙^仙齡^齡
并^并長^長生^生亦^亦保^保和^和病^病事^事之^之名^名并^并風^風從^從頡^頡癘^癘久^久火^火難^難之^之開^開并^并
雪^雪能^能如^如洛^洛湯^湯且^且于^于戈^戈永^永戩^戩利^利國^國家^家泰^泰平^平并^并護^護恤^恤奉^奉給^給
止^止信^信恐^恐并^并怨^怨并^并申^申賜^賜者^者久^久申^申

文安四年九月 日

詳別宿儀形書之

去六月太神宮正殿千木鏗木傾斜權折同七月鳴動
之異樞馬之變絳之重疊且傾非尋常而卜占不輒
幽明難測孔興飛匪懈夕惕不忘并平樣于孽

於赤湖直致及遠之無為之由令載例。 爲了了
辭別

美文案

神祇官

美進 神章參幣使使文若事

從五位下行神祇權少副大中長朝片有直

忌部從五位下行神祇權少副并了宿祢親雄

從五位上行神祇權少副卜了朝片直敏

石依官 宣所美進如伴
文安四年九月十日 從五位下行大祓每了宿祢親季

老文案

正四位下行伯資益王

神祇官

美進 伊勢一社奉幣使之文若事

從五位下行神祇權少副大中長朝片有直

忌部從五位下行神祇權少副并了宿祢親雄

從三位上行神祇權少副卜了朝片直敏

石依官 宣所美進如伴

文安四年九月十日 從五位下行大祓每了宿祢親季

請奏案

五位下行伯資益王

神祇官

勅申 神章參幣 白帛奉

五色綾 六疋

五色絹 六疋

雨面 一疋

調布 二疋

木綿 二疋

石依官 宣所勅申如伴

文安四年九月十日 從五位下行大祓每

現

請奏案
以所奏通書
三文字目錄
大神官以科
以科書多之
作勢幣料以
所進年形
依例所請
由見旧草
藏人方
及(御
抄

正四位下行伯資王

神祇官

勘申 伊勢一社奉幣帛事

五色後 六疋

五色絹 六疋

兩面 一疋

調布 二疋

木綿 二疋

右依官 宣所勘申如件

文安四年九月十一日 從五位下行大祐母宿祢親李

五位下行伯資王

十二日 辛 陰

十三日 壬 寅 晴

十四日 癸 卯 晴

是日興福寺衆徒發向東云云 之間 **教合狀** 東大寺方 **戰三**

即令後洛云云 計霍州云 監觸者於今年春日社造督

棟別事兩寺及弓矢云云

或語云春日造替料國中棟別事 興福寺改奉新

古以後來之乃東大寺分同自興福寺也 東大寺惟從

棟別之云 普廣院殿仲代自興福寺也 計 東大寺之

其書禮也 有正成敗也 今度東大寺分自東大寺取集可

後以取之乃興福寺使節不可入云云 為武家取半成 物

之 傳之 興福寺不申是非 令發向東大寺云云 東大寺之替

不 志 逃 隱 於 南 都 再 尋 志 心 云 官 以 成 敗 之 案 定 儀 云

十五日 甲辰 晴

十六日 乙巳 晴

十七日 丙午 晴 向戒光寺

十八日 丁未 晴

十九日 戊申 晴

今日為替外文前官替外云云 奉以 予三回也 重

本云 脚傳教云云 一云 此 賦 沙 門 云云 年 一 後 附

帳、二年言用此、年之間の帳帳、
治致、平不、後有、持合、

廿日己酉晴

廿一日庚戌晴

廿二日辛亥晴 一昨日宿宇治神明八幡本今日還向一昨、
橋、西、十、細、斗、

廿三日壬子晴

廿四日癸丑陰

廿五日甲寅晴

廿六日し卯晴

廿七日丙辰晴 國母准后抵今日修務神 桑宮

詔三十三間御室 傳長、院、奉子、賜、傳教、師、作、西、河、

天一醉坐、帳三十三、年一度、用、今年、の、畜、共、巡、年、之、方、自、

今月初比、用、帳、之、方、伴、以、園、利、果、澄、所、為、之、四、六、足、

御佛、

廿八日丁巳晴

廿九日戊午雨下

室町殿、之、方、在、於、今日、自、暖、減、又、大、尊、有、還、御、之、

有、之、桑、宮、以、為、之、以、腰、令、美、之、

廿日己未陰時雨下

九月盡の、細、

野、山、の、物、を、や、敷、と、け、の、細、葉、を、之、秋、の、後、

ち、り、と、き、け、木、の、も、り、の、す、及、の、身、と、向、て、之、の、秋、也、

