

ГОЛОСЪ

Иллюстрированное Обзорѣніе
общественной и политической жизни, наукъ и изящныхъ искусствъ.
ПРИЛОЖЕНІЕ
къ „БИРЖЕВЫМЪ ВѢДОМОСТЯМЪ“.

№ 5

Четвергъ, 3 (15) февраля 1900 г.

№ 5



Л. Лобко

Государственный контролеръ, генераль-лейтенантъ Л. Л. Лобко
въ своей приемной залѣ.



Въ столицѣ Китая.

Сенсаціонныя вѣсти изъ Серединой Имперіи, хотя и оказавшіяся ложными, приковываютъ вниманіе всѣхъ къ Пекину и къ таинственной резиденціи китайскаго императора, составляющей отдѣльную часть китайской столицы. Собственно, Пекинъ распадается на три части или квартала: китайскій, татарскій и императорскій. Каждый изъ этихъ кварталовъ, окруженный высокими стѣнами, представляетъ огромный интересъ для европейца и отличается своими особенностями. Послѣ взятія Пекина побѣдоносными войсками манджуровъ, столица, нынѣ вмѣщающая около 600,000 жителей, была раздѣлена съ такимъ расчетомъ, чтобы китайцамъ достались отдаленныя части города, а татарамъ (манджурамъ) — части, наиболѣе близкія къ резиденціи, чтобы они могли, въ случаѣ опасности, защищать династію Цзинговъ.

Колоссальныя ворота, „небесныя“, ведутъ изъ китайской части города въ татарскую, и, едва ворота остались позади васъ, вы очутитесь въ нѣсколькихъ шагахъ отъ главнаго входа въ императорскій кварталъ, называемый желтымъ, по цвѣту помѣщающихся въ немъ храмовъ и дворцовъ. Довольно обширная площадь, пустынная и покрытая пескомъ, отдѣляетъ отъ васъ массивныя ворота съ тремя проходами и съ крышей изъ желтыхъ стекляннхъ кирпичей. Эти ворота, южныя, почти всегда остаются закрытыми и служатъ исключительно для императора, тогда какъ ворота сѣверныя, восточныя и западныя всегда открыты, и черезъ нихъ можно безпрепятственно проникнуть въ нѣкоторыя части императорской резиденціи, постройка которой началась при императорѣ Юнгъ-Ло-Су—династіи Мингъ (1406—1437). Стѣны, вышиною въ 16 футовъ и шириной въ 6, окружаютъ на пространствѣ не менѣе 10 верствъ резиденцію, въ которой, кромѣ двухъ пагодъ и многихъ роскошныхъ дворцовъ для чиновниковъ, помѣщаются храмы, монастыри, министерства, такъ называемый „Угольный холмъ“ и озеро, окаймленное со всѣхъ сторонъ садами. „Угольный холмъ“, т. е. гора изъ углей, припасенныхъ на случай осады, а также парки строго изолированы, и къ нимъ не допускается никто даже изъ чиновниковъ, остальные части резиденціи въ послѣднее время доступны рѣшительно всѣмъ, и ихъ, пожалуй, ничѣмъ по внѣшности не отличишь отъ другихъ кварталовъ, по обыкновенію грязныхъ и запущенныхъ.

Значительную часть императорской резиденціи занимаетъ „запрещенный городъ“, называемый также пурпурнымъ, окруженный широкимъ ровомъ въ 60 футовъ и стѣною въ 22 фута вышины, на каждомъ изъ четырехъ концовъ которой высится павильонъ. Четыре широкія ворота, днемъ и ночью охраняемыя многочисленнымъ карауломъ, ведутъ въ этотъ „запрещенный городъ“; главныя изъ нихъ, — южныя ворота, или, по-китайски — „ворота высокой яности“, охраняются двумя гранитными львами. Пройдя эти ворота, вы попадаете на широкій мощный дворъ, и предъ вами дворецъ Гла-Го-Тьень, въ которомъ помѣщаются тронный залъ и залы для приема иностранныхъ пословъ въ торжественныхъ аудіенціяхъ. Здѣсь же императоръ обыкновенно принимаетъ новогоднія поздравленія отъ принцевъ и высшихъ сановниковъ. За этимъ, „центральный“ дворцомъ слѣдуетъ другой, нѣсколько меньшихъ размѣровъ, предназначенный специально для религиозныхъ церемоній. — Затѣмъ, по прямой линіи, расположились еще 6 дворцовъ, между ними — частный дворецъ императора, дворецъ для мини-

стерскихъ приемовъ, дворецъ для свадебныхъ празднествъ. Всѣ эти дворцы съ восточной и западной стороны окружены высокими стѣнами, отдѣляющими собственно резиденцію отъ дворцовъ императрицы, евнуховъ, побочныхъ женъ императора, а также отъ помѣщеній для театровъ, лазаретовъ, шелковыхъ и мѣховыхъ вещей. Минута цѣлый рядъ зданій, вы увидите огромный роскошный садъ, въ которомъ помѣщаются нѣсколько храмовъ, посвященныхъ предкамъ императора и въ которыхъ молятся небеснымъ и земнымъ духамъ.

Собственно, императорскіе парки и сады расположены позади „запрещеннаго города“, сѣверныя ворота котораго ведутъ къ выше названному уже „Угольному холму“, занимающему пространство въ 120 метровъ. У подошвы этого холма ютятся небольшой дворикъ. Отойдите шаговъ на 200—300 отъ этого холма, и вы увидите на вершинѣ его пять небольшихъ павильоновъ, крытыхъ зелеными и желтыми кирпичами; въ каждомъ изъ нихъ помѣщается фигура Будды. Въ определенныхъ дни императоръ посѣщаетъ эти павильоны обыкновенно подолгу остается въ молитвенномъ созерцаніи. На сѣверо-восточной сторонѣ холма видѣется дерево, на которомъ повѣсился императоръ Цаунгъ-Чжангъ въ 1644 году. Современники приговорили это дерево (акацію) „къ вѣчнымъ кандаламъ“, и до сихъ поръ оно въ цѣпяхъ. Неподалеку отъ „Угольного холма“ расположенъ еще другой искусственный, изъ бѣлаго мрамора сложенный, холмъ, на вершинѣ котораго стоитъ художественно исполненная фигура Будды. На холмѣ разбросаны красивые небольшіе павильоны, соединенные между собою мостиками. Въ паркахъ, тянувшихся на всемъ пространствѣ, доступномъ глазу, можно видѣть три искусственные рѣки длиною въ 3,700 метровъ. Мраморный мостъ, ведущій черезъ среднюю рѣку, украшенъ фигурами Будды. Храмы, пагоды, павильоны, дворцы разбросаны по этимъ паркамъ; одинъ изъ дворцовъ принадлежитъ императрицѣ-регентшѣ, другой служитъ ей для приема принцевъ и пословъ вассальныхъ народовъ. Здѣсь же обыкновенно останавливаются монгольскіе князья при посѣщеніи ими Пекина.

Императоръ живетъ во дворцѣ Янгъ-Хсинъ-Тьень, въ которомъ жили его предки со времени основанія династіи. Въ центрѣ дворца помѣщается большой приемный залъ, въ который можно проникнуть прямо со двора или изъ двухъ боковыхъ флигелей черезъ высокія рѣзныя двери, зимою обитыя толстыми коврами, алѣтомъ—завѣшанныя шелковыми портьерами. Тронное мѣсто обито желтымъ шелкомъ, на которомъ искусной рукою вышиты пятиголовый драконъ и фениксъ—эмблемы императорской власти. Полы устланы европейскими коврами; вдоль стѣнъ тянутся высокія скамьи, снабженныя мягкими подушками. По союздству съ троннымъ заломъ помѣщается цѣлая амфилада императорскихъ комнатъ, въ которыхъ можно видѣть всевозможныя произведенія китайской промышленности въ перемежку съ художественными произведеніями, доставленными изъ всѣхъ частей свѣта.

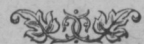
Въ опочивальнѣ императора стоитъ большая рѣзная кровать съ роскошными инкрустаціями изъ золота и слоновой кости; тигровая кожа замѣняетъ матрацъ; ковры, которыми обиты стѣны, а также одѣяло испещрены изображеніями драконовъ. Входъ во дворецъ строжайше запрещенъ. Всякаго, кто безъ особеннаго разрѣшенія проникнетъ туда, ожидаетъ смертная казнь; точно также суровая расправа учиняется надъ лакеями и стражниками, провинившимися въ неостаткѣ бдительности. Даже высшіе сановники не имѣютъ права проникнуть

внутри дворца, разъ этого не требуютъ обязанности ихъ службы, а накроютъ кого-нибудь изъ нихъ въ аллеяхъ императорскаго сада—его подвергаютъ ста ударамъ бамбуковой тростью и изгнанію на болѣе или менѣе продолжительный срокъ.

Въ этомъ дворцовомъ городѣ проводитъ всю свою жизнь китайскій императоръ въ полной изолированности, отрѣзанный отъ живого міра; здѣсь онъ влачитъ свой жалкій, золотомъ украшенный плѣнь, вдали отъ народа, ничего не слыша, ничего не видя, вѣчно окруженный интригами. Бѣдный китайскій императоръ! „Сыну небя принадлежитъ все поднебесное“—гласитъ китайская поговорка, а на дѣлѣ онъ самый богатый бѣднякъ или самый бѣдный богачъ, каковаго можно себя представить. Онъ можетъ свободно гулять по аллеямъ своихъ парковъ, онъ можетъ сколько угодно молиться Буддѣ, можетъ наслаждаться зрѣлищами въ своихъ театрахъ, но биеіе пульса жизни не доносится до него, онъ не можетъ, не долженъ знать ничего...

Повседневная жизнь императора строго и до мельчайшихъ подробностей регламентирована. Встаетъ императоръ въ очень ранній часъ, присутствуетъ отъ 3 до 4 часовъ утра въ засѣданіи тайнаго совѣта, потомъ онъ читаетъ установленныя молитвы, предшествующія жертвоприношенію. Затѣмъ, въ 8 часовъ, онъ завтракаетъ и уже не садится больше за столъ до 5 часовъ пополудни. При каждомъ завтракѣ и обѣдѣ обязательно присутствуютъ два врача (врачебный персоналъ императора, въ общемъ, состоитъ изъ 15 человекъ подъ секретнымъ наблюдениемъ старшаго лейбъ-медика). Блюда сервируются всегда попарно, какъ напримѣръ, двѣ курицы, двѣ утки, двѣ рыбы и т. д., при чемъ врачи обязаны наблюдать за тѣмъ, чтобы императоръ не злоупотреблялъ тѣмъ или другимъ блюдомъ. Главннй обѣдъ состоитъ изъ 8 блюдъ, а во что онъ обходится императорской казнѣ видно изъ того, что за простой завтракъ подается счетъ въ 500 рублей. Китайскій дворъ—одинъ изъ наиболѣе расточительныхъ въ мірѣ. Одинъ только бюджетъ императорскаго стола составляетъ 25 мил. рублей, но значительная часть этой суммы покрывается не деньгами, а натурой, въ видѣ произведеній искусства и сельскаго хозяйства, доставляемыхъ городами и общинами. Мука, фрукты, рисъ, чай, соломенные шляпы, мѣховыя вещи, фарфоръ—все это поставляется императорскому двору подданными богдыхана. Одинъ только городъ Пекинъ доставляетъ ежегодно 9,000 шелковыхъ носовыхъ платковъ, но нужно имѣть въ виду, что при дворѣ живутъ тысячи чиновниковъ. Потребность двора въ наличныхъ деньгахъ удовлетворяется путемъ специальныхъ налоговъ, а также данью, получаемой отъ вассальныхъ народовъ.

Въ тѣхъ случаяхъ, когда императоръ вызъзжаетъ за городъ для посѣщенія храмовъ или для прогулокъ, движеніе на улицахъ, по которымъ долженъ прослѣдовать императоръ, совѣмъ прекращается, а въ нѣкоторыхъ мѣстахъ возводятся для этого дополнительныя стѣны изъ особенно плотной матеріи. Никто не имѣетъ права показаться тогда на улицѣ или смотрѣть изъ окна или двери на императорскій экипажъ. Европейцевъ въ этихъ случаяхъ приглашаютъ избѣгать улицъ, по которымъ ожидается проѣздъ. Императорскій кортежъ обыкновенно состоитъ изъ высшихъ сановниковъ, офицеровъ, трубачей, солдатъ и тѣлохранителей. Глубокая тишина царитъ на пустынныхъ улицахъ во время проѣзда, такъ что Сынъ Неба не видитъ и не слышитъ ничего даже тогда, когда онъ покидаетъ свои дворцы, отдѣленные высокими стѣнами отъ всего міра.



Общественная жизнь въ Парижѣ.

Подъ хмурымъ небомъ, обдающимъ изодня въ день мелкимъ пронизывающимъ дождемъ, Парижъ въ началѣ 1900 года все тотъ-же неутомимый, полный жизни и суеты Парижъ.

На улицахъ шумно, какъ всегда, особенно подь вечеръ на бульварахъ и около вокзаловъ. Кричатъ разносчики, кричатъ газетчики, которымъ запрещено упоминать о содержаніи газеты, чтобы не слишкомъ оглушать и безъ того сбиваемыхъ съ толку прохожихъ; но этотъ запретъ нарушается, когда поблизости нѣтъ полицейскаго; кричатъ кучера съ козель снующихъ во все стороны экипажей; звонятъ велосипедисты, трубятъ омнибусы, конки и автомобили. Этихъ послѣднихъ развелось невѣроятное количество, начиная съ бензинового трицикла и кончая электрической роскошной каретой, и несутся они съ головокружительной быстротой, хотя предписаніемъ префекта дозволяемая имъ въ чертѣ города скорость не должна превышать быстроту лошади на рыси. Но извольте доказать, что такой-то, въ данномъ мѣстѣ, ѣхалъ скорѣе, чѣмъ слѣдовало. Обыкновенно штрафуютъ только тогда, когда случится что-нибудь: найдутъ или переѣдутъ.

Вообще, здѣсь множество распоряженій совершенно не соблюдается; впрочемъ, они и издаются лишь съ цѣлью огражденія соотвѣтствующихъ властей. Пока нарушение не влечетъ за собою ущерба для третьяго лица, никто не обращаетъ вниманія; но стоитъ третьему лицу пострадать, какъ виновный притягивается къ отвѣтственности и за нанесенный вредъ, и за нарушение правительственнаго распоряженія.

Такъ, напримѣръ, въ городѣ женщинамъ запрещено править лошадьми. Конечно, никто этого не соблюдаетъ; но если какая-нибудь дама наѣдетъ на кого-нибудь, то она, кромѣ всего остального, отвѣтитъ и по статьѣ, запрещающей ей править въ городѣ. Префектура, дескать, не виновата; она заботится о безопасности жителей, но ея распоряженія не исполняются.

То же самое и относительно собакъ, которыхъ нельзя держать. Пока не укусила никого—ничего. Но если укусила...

То же самое относительно лошадей, которыхъ въ конюшняхъ, конечно, держать можно,—на что бы иначе были и конюшни,—но шумѣть или стучать имъ строго запрещено. Хорошо, если живешь въ особнякѣ; но если конюшня на общемъ дворѣ, каждый сосѣдъ можетъ жаловаться на безпокойство, причиненное лошадью. И ея владѣлецъ въ отвѣтъ! Даже терминъ специальный есть: un cheval tappeur. Поэтому, очень многие держатъ своихъ лошадей за городомъ и по телефону вызываютъ.

Кстати о телефонѣ—онъ здѣсь такъ-же дорогъ, какъ и въ Петербургѣ; но зато насколько шире можно имъ пользоваться. Не только со всеми окрестностями есть сообщеніе, но и почти со всей Франціей можно разговаривать въ телефонѣ. А кромѣ того, въ Парижѣ отлично дѣйствуютъ такъ называемые téléphoniques. Изъ любого почтово-телеграфнаго бюро (во всѣхъ есть телефоны для публики) можно телефонировать въ ближайшее отъ нужнаго вамъ мѣста бюро, гдѣ чиновникъ записываетъ ваши слова и отправляетъ по данному вамъ адресу. Черезъ полчаса ваше посланіе на мѣстѣ.

На это дается также абонементъ, и тогда можно телефонировать изъ дому.

Хорошо дѣйствуютъ и пневматическія карточки-телеграммы: petits bleus. Ихъ три вида: открытыя карточки, стоящія 30 сантимовъ; закрытыя—въ 50 сант. и просто конверты—въ ту-же цѣну. Доставка въ часъ, полтора.

Въ этомъ отношеніи парижане очень избалованы.

Что касается омнибусовъ и другихъ сообщеній, то можно весь рѣшительно городъ исколесить за 30 сантимовъ (цѣна мѣста внутри омнибуса или конки) или даже за 15 (цѣна мѣста наверху), такъ какъ за эту плату вы получаете право на correspondence, т. е. на билетикъ, съ которымъ вы безъ доплаты садитесь въ конку или въ любой омнибусъ, гдѣ опять можетъ взять такую correspondence.

Теперь, впрочемъ, изъ-за выставочныхъ работъ все маршруты перековерканы.

Работы эти занимаютъ громадное пространство, приводятъ въ движеніе десятки тысячъ рукъ, не прекращаются ни днемъ, ни ночью, и все-же едва-ли къ 15 апрѣля новаго стilia будутъ закончены.

Внѣшнимъ образомъ постройки почти все готовы; многія прежнія совершенно снесены. Такъ, отъ Palais de L'Industrie въ Champs Elyssées ничего не осталось. Но внутреннее устройство еще впереди.

Французская выставочная администрація выбивается изъ силъ; она завалена дѣломъ, и прямо жаль смотрѣть на поблѣднѣвшія, осунувшіяся лица чиновниковъ. Отовсюду поступаютъ заявленія, просьбы, запросы, выраженія неудовольствія. Нужно ладить со всеми иностранными представителями—вѣдь это все гости, а между тѣмъ и своего дѣла не оберешься. Нельзя не сказать къ чести французовъ, что ихъ любезность и гостеприимство ни разу имъ не измѣнили. Какъ они умѣютъ со всемъ справиться—понять трудно; но справятся: ужъ такой народъ, да и рабочіе у нихъ!..

Случился здѣсь ураганъ, да настоящій: кирпичи съ крышъ срывались, людей валило, оконныя стекла выбивались, деревья ломались; толь съ одного нашего павильона по листьямъ снесъ къ сосѣдямъ-китайцамъ. Такъ вотъ нужно было у насъ на павильонѣ окранный башенку укрѣпить. Русскіе рабочіе (ихъ здѣсь осталось чловѣкъ 20, а было 60) отказывались лѣзать; французы пошли. Наши архитектора говорятъ, что такихъ сумасбродовъ отчаянныхъ не видали; а работаютъ хорошо, быстро и толково; объяснишь, и онъ самъ разберется по плану, безъ всякаго десятичника. Зато капризны—не тронь ихъ! Наши постройки будутъ готовы и убраны къ сроку: если не раньше нѣкоторыхъ другихъ, то и не многимъ позже. А въ группахъ пока чуть ли не у насъ только появляются ящики съ экспонатами и витрины. Впрочемъ, трудновато себѣ дать отчетъ о состояніи выставки теперь. Вездѣ работаютъ, вездѣ грязь, канавы, рытвины, заборы. Нужно и лезть, и скакать, и скользить. А къ тому-же и выставка занимаетъ такую громадную площадь, столько по ней настроено всякихъ доминъ, дворцовъ, будокъ и павильоновъ, что и разобраться не скоро удастся.

И чего-чего тутъ не будетъ!

Не говорю уже объ увеселеніяхъ; коммиссія засѣдаетъ, говорятъ, денно и нощно, разрабатывая свои программы.

Да и все парижскіе театры останутся открытыми во время выставки.

Парижъ
въ январѣ.

Сергей Рафаловичъ.



Изъ міра таинственнаго.

(„Второе лицо“).

Гете рассказываетъ въ своей автобіографіи о слѣдующемъ, пережитомъ имъ видѣніи. „Однажды—говоритъ онъ—во время прогулки верхомъ, въ окрестностяхъ Друзенгейма,—я увидѣлъ себя, увидѣлъ, конечно, не тѣлесными, а ду-

ховными глазами, свою собственную фигуру, влущую также верхомъ, мнѣ на встрѣчу. Я увидѣлъ себя въ длинномъ, сѣромъ, золотомъ шитомъ платьѣ, какого я никогда не носилъ. Видѣніе моментально исчезло, едва только я успѣлъ придти въ себя отъ испуга. Странно, однако, что, 8 лѣтъ спустя, я очутился на той же дорогѣ, послѣ визита у Фредерики, которую я и въ тотъ разъ посѣтилъ и при томъ очутился дѣйствительно въ томъ сѣромъ платьѣ, въ которомъ я видѣлъ свое „второе лицо“. Это была не случайность; обстоятельства сложились именно такъ, что я былъ вынужденъ воспользоваться сѣрымъ верхнимъ сюртукомъ, шитымъ золотомъ“.

Рассказъ Гете представляетъ собою типическій случай „второго лица“, подь которымъ представители оккультизма (науки о таинственномъ) понимаютъ различные вещи. Максимилианъ Перти, тщательно обработавшій весь относящійся сюда матеріалъ, утверждаетъ, что явленіе „второго лица“ заключается въ слѣдующемъ: „Событіе или происшествіе, еще не имѣвшее мѣста, обрисовывается субъекту съ поразительной ясностью и съ поразительной быстротой, и при томъ чловѣкъ не грезитъ, а бодрствуетъ. „Второе лицо“, такимъ образомъ, до извѣстной степени приподымаетъ завѣсу будущаго, отражая вещи и явленія, которыя въ близкомъ или болѣе отдаленномъ будущемъ обрисуются и физическому глазу“.

Факты, въ родѣ того, о которомъ рассказываетъ Гете, совсѣмъ не такъ рѣдки, какъ обыкновенно думаютъ. Идетъ чловѣкъ по улицѣ и видитъ, какъ изъ воротъ одного дома выходитъ скелетъ ребенка. Въ домѣ, какъ оказывается по справкѣ, только и живетъ одинъ ребенокъ, смерть котораго наступаетъ черезъ нѣсколько дней. Бываютъ также случаи, когда субъекты, подверженные извѣстнаго рода явленіямъ, видѣли свою собственную смерть за нѣсколько дней до ея наступленія. Чловѣкъ, до того не думавшій о смерти, видитъ вдругъ на улицѣ похоронную процессію, въ которой участвуютъ все его близкіе и родные; онъ объ этомъ рассказываетъ знакомымъ, а затѣмъ самъ неожиданно черезъ нѣсколько дней умираетъ. „Второе лицо“ открываетъ не только одни факты, печальные и мрачные, въ родѣ смерти, пожара, кораблекрушенія, но и свѣтлые и радостные: свиданіе съ близкими, женитьбу, пріятную встрѣчу и т. п. Полагаютъ, что явленія, которыя принимаютъ подь „вторымъ лицомъ“, чаще всего повторяются въ извѣстныхъ странахъ, именно въ Шотландіи, Ютландіи, въ сѣверномъ Шлезвигѣ, на нѣкоторыхъ островахъ, населенныхъ норвежцами, вообще, преимущественно, въ скандинавскихъ странахъ. Полагаютъ, что явленія „второго лица“ носятъ эндемическій характеръ, т. е. лица, имъ подверженныя, утрачиваютъ эту способность съ переселеніемъ въ другія страны, но взгляды этотъ многими оспаривается въ виду наличности фактовъ, свидѣтельствующихъ о томъ, что явленія повторялись и послѣ перемѣны мѣста жительства и образа жизни.

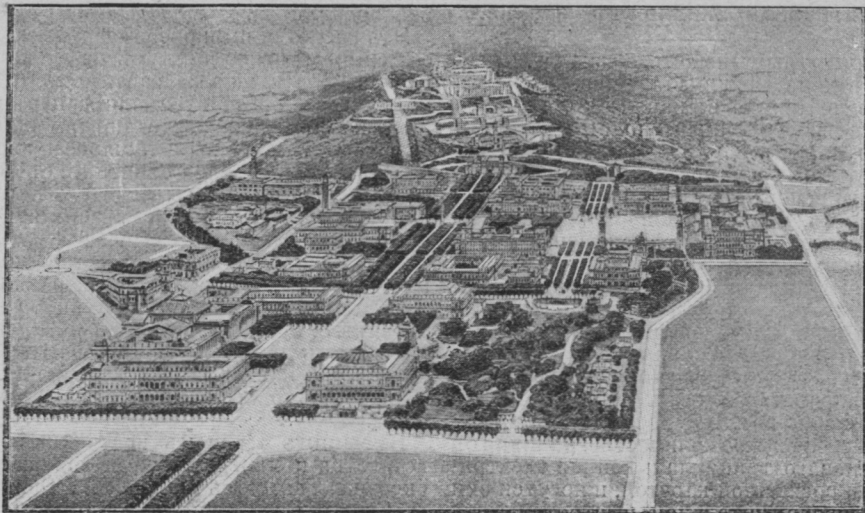
На ряду съ явленіями „второго лица“ наблюдались также, хотя гораздо рѣже, явленія „второго слуха“. Одинъ учитель на островѣ Эльсенѣ рассказываетъ, что однажды, ночью, между часомъ и двумя, онъ услышалъ во снѣ звуки раздающагося у окна похороннаго марша. Въ ту же минуту проснулась и его жена, рассказавшая ему то же самое. Послѣдняя ровно черезъ годъ умерла, при чемъ мѣстное музыкальное общество, членомъ котораго покойная состояла, безъ вѣдома мужа, приняло участіе въ похоронахъ, и хоръ его исполнилъ тотъ же похоронный маршъ, который оба, мужъ и жена, слышали во снѣ за годъ до того.

Попытки научных объяснений явлений „второго лица и слуха“ дѣлались неоднократно и очень многими представителями науки и философии. Объ этихъ явлений Эмануэль Кантъ въ свое время написалъ цѣлое изслѣдованіе. Всѣ эти попытки оставляютъ, однако, широкій просторъ нашей фантазіи, даютъ объясненія, лишь относительныя, и въ общемъ подтверждаютъ то, что влагаетъ въ уста своего героя творецъ Гамлета: „Много есть непонятнаго на свѣтѣ, другъ Горацио“.



Калифорнійскій университетъ.

Предпримчивость американцевъ вошла въ пословицу. Но справедливость требуетъ признать, что эта ихъ предпримчивость далеко не всегда имѣетъ въ виду корыстныя цѣли. Десятками миллионѣвъ жертвуютъ энергичные янки на культурныя цѣли. Десятками же растутъ въ Соединенныхъ Штатахъ университеты, институты, обсерваторіи и библиотеки. Сегодня мы остановимъ вниманіе читателя на судьбахъ Калифорнійскаго университета. Основанный въ 1862 году, онъ почти влачилъ свое существованіе до послѣдняго времени. Еще въ 1891 году въ немъ насчитывалось не болѣе 770 студентовъ. А сейчасъ въ немъ 2,500 слушателей, и черезъ пять-десять лѣтъ число ихъ возрастетъ до 5000 — 6000 чел. Секретъ этого заключается въ томъ, что три года тому назадъ онъ получилъ подарокъ въ 18 миллионѣвъ рублей, и 80 слишкомъ миллионѣвъ пожертвовано на полное его преобразованіе. Средства эти даны женщиною — миссисъ Фебе Хирстъ. Въмѣсто скромнаго университета вырастетъ огромный университетскій городъ, занимающій собою площадь въ 91 десятину! Онъ будетъ находиться неподалеку отъ Санъ-Франциско, у мѣстечка Беркли. Мѣсто холмистое и необыкновенно живописное, что позволяетъ архитектору превратить недавній пустырь въ рай науки. Повторяемъ, это будетъ настоящій городъ со своими особыми — почтою, телеграфомъ, телефонною сѣтью, клубами, дачами-общеститами, купальнями, больницами и античнымъ „гимназіемъ“, что совмѣститъ въ себѣ фехтовальныя и гимнастическія залы, бассейны, отдѣленія для массажа, трѣкъ и стадиі для всякаго рода состязаній. Стаді



Калифорнійскій университетъ.

долженъ находиться на площади предъ „гимназіемъ“ (см. на правой сторонѣ рис.). Нечего и говорить, что всѣ 23 проектированные зданія, скорѣе дворцы (это болѣе подходящее названіе) будутъ созданы по послѣднему слову техники, искусства и гигиены. Съ одного изъ холмовъ долженъ открываться чудный видъ на Санъ-Францискскую бухту, одну изъ величайшихъ въ мірѣ.

Всѣ отрасли знанія, литературы, искусства, техники, все должно найти себѣ пріютъ подъ кровомъ этого замѣчательнаго учрежденія. Каждый факультетъ будетъ имѣть особыя зданія, богато оборудованныя лабораторіи, кабинеты. Чудомъ этого города должна быть центральная библиотека съ миллионами названій книгъ и музей чистаго и прикладнаго искусства.

Долго вырабатывался проектъ этого учрежденія. 90 проектовъ были представлены въ комитетъ по постройкѣ. Архитекторамъ была предоставлена полная свобода создавать все заново. Такая свобода была дана уже одинъ разъ — это когда строили Авинскій Паренонъ. И „новый Паренонъ“ не уступитъ старому, если не превзойдетъ его по роскоши.

Намъ остается сообщить, можетъ быть, самое интересное для русскихъ читателей: это то, что проектъ великаго сооруженія принадлежитъ не какому-нибудь янки, а французу, по имени Анри-Жанъ-Эмилю Бенару. Талантливому архитектору въ настоящее время 56 лѣтъ. Конкурентами его были архитекторы всѣхъ странъ свѣта. За свой проектъ онъ получилъ премію въ 18.000 рублѣвъ...



Махнаимъ.

Вновь основанная еврейская земледѣльческая колонія въ Палестинѣ

Съ начала восьмидесятыхъ годовъ среди евреевъ юга Россіи, Румыніи и Австріи воодушевленными движеніемъ получившимъ общее названіе Сионизма, все болѣе и болѣе стала расти мысль о колонизаціи Палестины, этой земли обѣтованной. Сионизмъ оказался настолько могущественнымъ, что увлекать одинаково и интеллигентныхъ евреевъ и еврейскій пролетаріатъ. Можно смѣло сказать, что неудачи аргентинской колонизаціи до извѣстной степени объясняются именно влияніемъ и преобладаніемъ стремленія въ Палестину. Инициатива принадлежала русскимъ и румынскимъ евреямъ. Дружныя усилія ихъ сдѣлали свое дѣло и уже въ 1882 году были основаны первыя 3 земледѣльческія колоніи — Сихронъ Якобъ, Рошъ Пинахъ и Ришонъ-Ле-Ціонъ. Трудно пришлось колонистамъ на новомъ мѣстѣ. У нихъ не было почти никакихъ средствъ, никакой практической подготовки. Долго боролись со всякими невзгодами... Наконецъ, въ ихъ судьбѣ принялъ участіе парижскій Ротшильдъ, и колоніи въ нѣсколько лѣтъ сдѣлались прямо образцовыми. И чѣмъ болѣе преуспѣвали онѣ, тѣмъ заманчивѣе дѣлалась ихъ судьба для другихъ евреевъ, пасынковъ жизни. Движеніе начинаетъ принимать болѣе крупныя размѣры. Эмигранты образуютъ между собою товарищества, сообща покупаютъ необходимыя орудія и цѣлой колоніей влдутъ въ Палестину. По всему бѣлому свѣту возникаетъ рядъ палестинскихъ обществъ, основанныхъ для поддержанія старыхъ и развитія новыхъ колоній. Въ настоящее время въ Палестинѣ насчитывается до 25 колоній съ 6,000 населенія. Числа эти могли-бы быть гораздо значительнѣе, если-бы Турція не тормозила дѣла. Въ 1891 году турец-



Махнаимъ. — Вновь основанная еврейская земледѣльческая колонія въ Палестинѣ.



Китайскій императоръ Квангъ-Су.
Съ картины китайскаго художника.



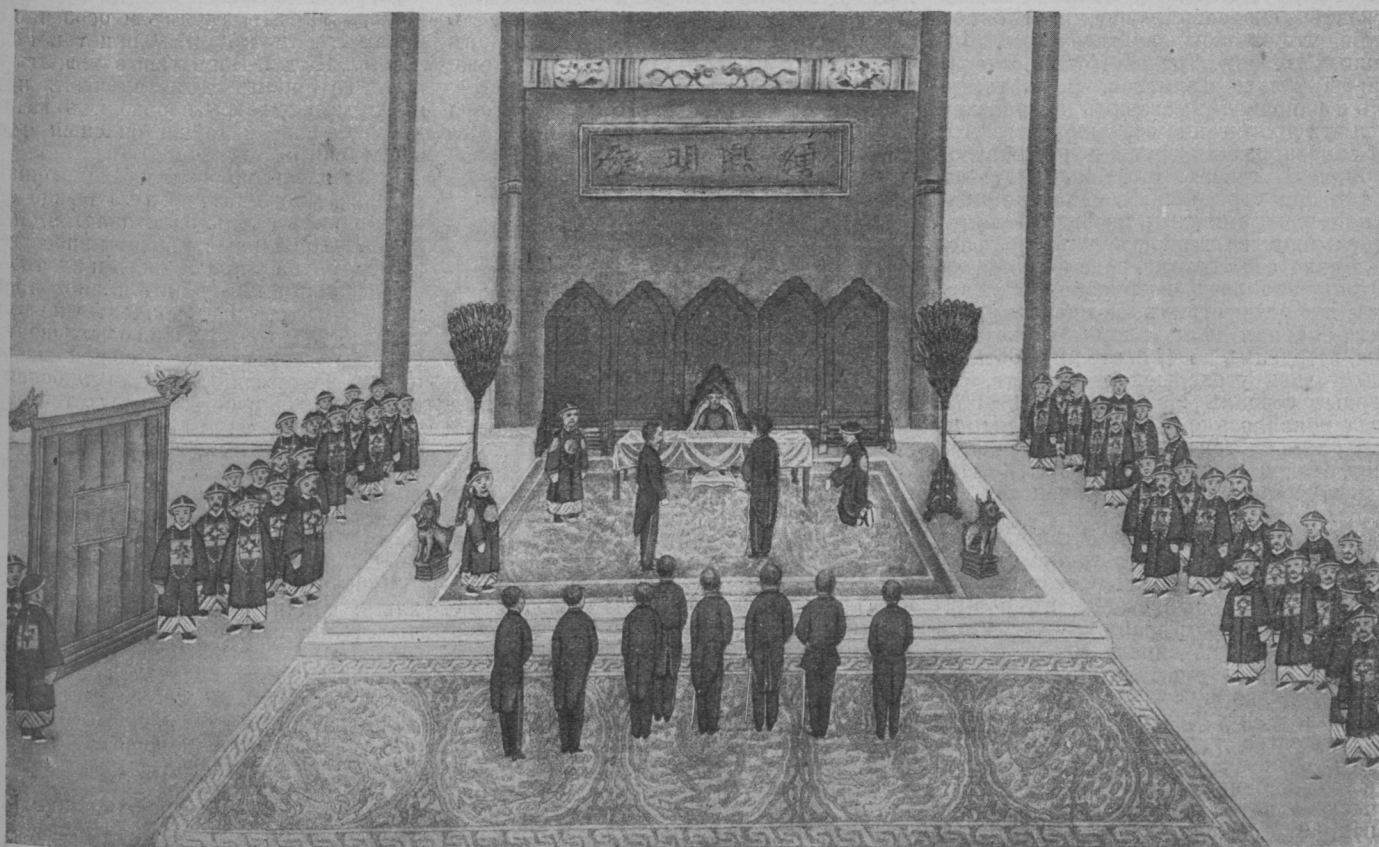
Ружье-орудіе.

кое правительство издало указъ, воспре-
щающій массовое переселеніе евреевъ
въ святую землю.

Одно время явилось сильное увлеченіе
эмиграціею въ Аргентину. Извѣстный
еврейскій филантропъ, баронъ Гиршъ,
основаль въ Парижѣ для этой цѣли осо-
бую ассоціацію и далъ въ ея распоряже-
ніе громадныя средства; но эта затѣя съ
трескомъ провалилась; эмиграція въ Ар-
гентину остановилась, и тогда-же рѣшено

было всё средства и силы отдать дѣлу
палестинской колонизаціи. Всѣ выда-
ющіяся еврейскія общества соединились
въ одно могучее цѣлое. Союзъ составился
изъ Сионской англійской ассоціаціи, па-
лестинскаго колонизаціоннаго союза въ
Парижѣ, нѣмецкаго ферейна Эздры и,
наконецъ, галицкаго земледѣльческаго
союза „Сионъ“. Центральный комитетъ
находится въ Парижѣ и руководитъ
всѣми дѣлами.

Теперь онъ занятъ развитіемъ колоніи
Махнаимъ. Это населеніе было основано га-
лицкимъ союзомъ и имѣло назначеніе по-
мочь бѣдному еврейскому населенію Гали-
ціи. Чтобы обойти турецкій законъ о мас-
совомъ переселеніи, рѣшили на первыхъ
порахъ основать колонію изъ 20 семей, на
что въ теченіе 2-хъ лѣтъ было собрано
15,000 рублей. Эта сумма образовалась изъ
членскихъ взносовъ и пожертвованій.
Предварительно приобрѣли участокъ зем-



Въ столицѣ Китая. — Пріемъ императоромъ европейскихъ дипломатовъ.
Съ картины китайскаго художника.

ли, чтобы колонисты сразу могли бы приступить за трудъ, и исходатайствовали у Порты разрѣшеніе построить необходимое количество жилыхъ помѣщеній. На помощь галичанамъ пришелъ парижскій центральный комитетъ. Поддержалъ и нѣмецкій союзъ, отпустившій 4000 рублей.

Колонія Махнаимъ владѣетъ 728 десятинами. Расположена она въ чудной мѣстности, у подножія знаменитой горы Гермоно. Чтобы добраться до нея, нужно 12 часовъ ѣзды отъ гавани Хаифа. На прилагаемомъ рисункѣ читатели увидятъ членовъ новой колоніи. Сейчасъ ихъ дома еще не готовы, и живутъ они во временномъ помѣщеніи. Оно служитъ фономъ для группы. Справа на конѣ сидитъ управляющій колоніи Бромбергъ, образованный юристъ и талантливый писатель; онъ весь отдакъ дѣлу колонизации. Рядомъ съ нимъ стоитъ агрономъ-руководитель Розіо. Это — одинъ изъ лучшихъ питомцевъ еврейской агрономической школы въ Яффѣ. На переднемъ планѣ мы видимъ арабскаго толмача Махмеда-Али, что представляетъ изъ себя мѣстное начальство (Хайяль). Всѣ прочіе — галичкіе евреи. Въ числѣ ихъ находится очень интересная личность, мекдикъ Бардахъ, превратившійся добровольно въ земледѣльца.

Недавно въ колонію заѣхалъ извѣстный изслѣдователь Палестины, генералъ Вильсонъ, и былъ пораженъ трудолюбіемъ колонистовъ. Кто бы могъ подумать, что городскіе пролетаріи могутъ оказаться отличными земледѣльцами? Теперь же въ этомъ не можетъ быть никакого сомнѣнія.



Ружье-орудіе.

(Къ рисунку на стр. 37).

Скоро исполнится пятьдесятъ лѣтъ, какъ у одного англійскаго инженера, сэра Генри Бессемера, явилась мысль устроить скорострѣльное магазинное орудіе, что само-бы заряжалось механическимъ путемъ. Тогда стрѣлку оставалось-бы только цѣлиться, спускать курокъ и наполнять магазинъ патронами. Идея эта драгоцѣнна особенно тѣмъ, что для самозаряденія орудіе использовало-бы энергію газовъ, развивающихся въ стволѣ при стрѣльбѣ. Эта мысль пришла по вкусу многимъ изобрѣтателямъ. Но большинство изъ нихъ только напрасно ломало себѣ голову, пока не нашелся настоящій талантъ, американецъ Г. Максимъ, что осуществилъ эту идею на практикѣ. Главная доля дѣла была уже сдѣлана, и другимъ изобрѣтателямъ оставалось только усовершенствовать то, что впервые создалъ Максимъ. Съ 1883 г., когда появилось орудіе Максима, мы видимъ рядъ системъ Маузера, Манлихера, Мига, Модри и т. д., что только въ деталяхъ отличаются отъ американской системы.

Чтобы судить о преимуществахъ механическаго орудія предъ обыкновеннымъ, достаточно сравнить слѣдующія цифры: орудіе Максима выпускаетъ въ минуту до 250 выстрѣловъ, между тѣмъ какъ изъ обыкновеннаго можно выпустить въ минуту отъ 17—25 выстрѣловъ, если цѣлишься, и отъ 35—50, не цѣлясь.

Сверхъ этого, чрезвычайно важнаго, преимущества укажемъ еще слѣдующія: самозаряжающееся орудіе не требуетъ отъ людей большаго умственнаго и физическаго напряженія, потому что оно исполняется за нихъ полработы и стрѣляетъ по разъ намѣченному направленію. Вотъ отчего это тѣ орудія особенно пригодны при обстрѣливаніи определенныхъ позицій, при отраженіи кавалерійскихъ атакъ, для помощи сѣвшихшей-

ся кавалеріи, для прикрытія артиллеріи и т. п.

Уже 8 лѣтъ это орудіе употребляется въ германскомъ флотѣ, и можно съ увѣренностью сказать, что эти 8-ми миллиметровыя Максимовы орудія сослужатъ большую службу, особенно при abordажѣ, при дѣйствіяхъ на сушѣ и т. п.

Существеннѣйшею частью Максимова орудія является, конечно, стволъ съ замкомъ, покрытые металлическимъ чехломъ; между чехломъ и стволомъ находится вода для постояннаго охлажденія ствола. Самое интересное въ этомъ орудіи то, что отдача при стрѣльбѣ не пропадаетъ даромъ, а содѣйствуетъ выбрасыванію патронной гильзы и замѣщенію ея свѣжею. Гильзы прикрѣплены къ длинной лентѣ, что тянется по валу, помѣщенному между ударникомъ и стволомъ. Нашъ рисунокъ изображаетъ это орудіе въ дѣйствіи. Оно установлено подобно полевому орудію, на лафетѣ, сбѣляется при ѣздѣ съ передкомъ, — патроннымъ ящикомъ. Патроны, какъ мы уже сказали, прикрѣплены къ длинной лентѣ, по 250 штукъ на каждой. Прислуга при орудіи требуется 4 человекъ. Въ дорогѣ они сидятъ по 2—на передкѣ и на орудіи. При стрѣльбѣ-же они ложатся или становятся на колѣни. Для ихъ защиты служатъ стальные щиты.

Для стрѣльбы—орудія снимаютъ съ передковъ, прислуга втаскиваетъ ихъ на позицію и устанавливаетъ на защищенныхъ мѣстахъ. Впрочемъ, размѣры орудія такъ невелики, что въ него очень трудно попасть. Орудіе можно двигать по разнымъ направленіямъ, и для этого требуется сила только одного человекъ, не болѣе! Огонь открываютъ и поддерживаютъ, нажимая на двѣ кнопки, что связаны съ самимъ механизмомъ. Стрѣлять можно какъ угодно: непрерывно—по 250 выстрѣловъ въ $\frac{1}{2}$ минуты, съ промежутками; можно постоянно вращать орудіе по всемъ направленіямъ, и тогда оно обстрѣливаетъ большее пространство. Непрерывная стрѣльба производится такъ, что одинъ солдатъ нажимаетъ на кнопки у орудія, другой поддерживаетъ ленту съ патронами и вставляетъ, въ случаѣ надобности, свѣжую. Третій-же подаетъ ленты изъ патроннаго ящика.

Сейчасъ трудно еще судить, каковы будутъ результаты отъ примѣненія Максимова орудія на войнѣ, но все, данное опытомъ, обѣщаетъ ему громадное будущее.



Инфлуэнца, ея лечение и мѣры предосторожности.

Болѣзни, что моды, мѣняются съ каждымъ столѣтіемъ. Иныя навѣки утратили свое могущество надъ культурнымъ человечествомъ, напр. проказа, другія же измѣнили только свое названіе. Такъ, прежній "гриппъ" окрещенъ нынѣ "инфлуэнцою". Разумѣется, опасность болѣзни отъ этого перекрещенія ни сколько не уменьшилась: суть-то все та же... Слово инфлуэнца — италіянскаго происхожденія (influenza) и обозначаетъ собою "воздѣйствіе, вліяніе". Нѣкогда вѣрили въ то, что опредѣленные созвѣздія вызываютъ на землѣ тѣ или другія болѣзни. Съ тѣхъ стародавнихъ временъ и ведетъ свое происхожденіе это модное нынѣ словечко. Только теперь оно въ глазахъ врачей указываетъ не на вліяніе планетъ, а на быстрое развитіе болѣзни. Не даромъ же нѣмцы прозвали эту болѣзнь Blitzkatarrh, т. е. молниеносный катарръ.

Первыя извѣстія о гриппѣ въ Европѣ относятся къ 14 столѣтію. Историки сообщаютъ, что въ 1387 году болѣзнь изъ отдаленныхъ заболѣваній выросла въ пѣлую эпидемію. Но многу ученыхъ сомнѣваются,

чтобы гриппъ могъ появиться въ Европѣ раньше XVI столѣтія. До насъ дошелъ рядъ разказовъ о побѣдоносномъ шествіи этой ужасной болѣзни по всемъ европейскимъ странамъ. Случилось это въ 1510 году, знаменательномъ въ исторіи Европы: въ этомъ году былъ убитъ великій французскій король Генрихъ IV; и Лютеръ отправился въ Римъ.

Въ слѣдующія столѣтія болѣзнь принимаетъ все болѣе и болѣе острый характеръ. Такъ, въ 1732 году ею была болна добрая половина населенія европейскихъ странъ. Любопытно, что до 16 столѣтія эпидемія гриппа распространяется съ запада Европы на востокъ; позже же она принимаетъ обратное направленіе. Теперь очагомъ болѣзни является азіатская Россія, отчего и болѣзнь слыветъ на западѣ подъ именемъ "русскаго катарра".

За послѣднее время наблюдалось нѣсколько эпидемій, при чемъ самую жестокою считается эпидемія зимы 1889—90 г. г. Съ невѣроятною быстротою охватила она всю Европу отъ Урала до Атлантическаго океана.

Съ тѣхъ поръ не проходило года, чтобы гдѣ-нибудь да не появлялась эта злая болѣзнь. Взять хотя бы прошлую зиму. Въ Берлинѣ за какіе-нибудь 4—5 зимнихъ мѣсяцевъ перехворало до 100,000 человекъ! И самое страшное въ ней то, что она беретъ нивѣсть откуда, точно съ неба сваливается. Ну, а ужъ какъ попала куда-нибудь, такъ ей никакими средствами не задушишь. Дѣло доходитъ прямо до курьезовъ. Идетъ по морю пароходъ, не заходитъ ни въ одинъ портъ, вдругъ на немъ объявляется нежданная, непрощенная гостья, и на другой день половина пассажировъ уже лежитъ и охаетъ... Климатъ, время года, характеръ мѣстности—ничто не останавливаетъ ея, хотя замѣчено, что особенно "благодарною" погодою для нея является оттепель: это, подлинно, погода для инфлуэнцы. А какова сила болѣзни, можно судить изъ того, что въ иную эпидемію она поражаетъ до $\frac{1}{2}$ всего населенія, не щадя ни возраста, ни пола.

Инфлуэнца сама по себѣ не смертельна, но горе хилымъ, дѣтямъ и особенно старикамъ, если къ нимъ пристанетъ болѣзнь... Не дай Богъ также хворать оту пору катарромъ дыхательныхъ путей: инфлуэнца быстро переводитъ катарръ въ воспаленіе и другія опасныя формы заболѣванія легкихъ.

Длится болѣзнь не долго, какую-нибудь недѣлю, много двѣ, но зато выздоровленіе подчасъ очень затягивается, и бываетъ, что больные, мѣсяцами послѣ того, жалуются на упадокъ силъ и апатію...

Инфлуэнца, или гриппъ, является одною изъ формъ катарра бронховъ. Она только гораздо сложнѣе его. При обыкновенномъ бронхитѣ не бываетъ ни общей слабости, ни головокруженій, тянущихъ болей въ сочлененіяхъ и спиинѣ, отсутствія аппетита, пугливости и т. п. Въ началѣ инфлуэнцы являются, кромѣ кашля и насморка, расстройство желудка и рвота, часто также жестокія головныя боли, особенно въ передней части головы. Затѣмъ, болѣзнь можетъ принять три направленія.

Чаще всего она поражаетъ органы дыханія: слизистыя оболочки носа, зѣва, дыхательнаго горла и его развѣтвленій (бронховъ). Глаза начинаютъ слезиться, вѣчно чиханье, боль въ горлѣ, охриплость—вотъ, чѣмъ награждаетъ инфлуэнца. Добавьте еще судорожный, притупленный наступающій кашель—до рыби въ глазахъ и колотья въ ушахъ...

Дѣти хвораютъ больше желудкомъ: у нихъ являются изжога колики, расстройство, рвота: а иногда запоръ.

Третья разновидность имѣетъ черты скорѣе нервныхъ заболѣваній. Поражаетъ вся нервная система. Болѣзнь дѣйствуетъ на головной и спинной мозгъ. Являются жестокія боли въ головѣ и члѣ-

нахъ тѣла, безпокойство, пугливость, сонница и т. д. Вообще инфлуэнца сопровождается обыкновенно лихорадкою.

Лечение болѣзни сводится къ согреванію тѣла, покою и дѣтѣ. Лучше всего уложить больного въ постель и дать ему потогоннаго, чтобы онъ согрѣлся, хорошо пропотѣлъ и уснулъ. Вообще—лучшее лекарство отъ всѣхъ болѣзней, сопровождающихся ознобомъ и лихорадкою. Въ этомъ случаѣ сама натура указываетъ путь къ исцѣленію. Инфлуэнца начинается большею частью съ озноба и лихорадки. Больному—холодно. Значитъ, нужно какъ можно скорѣе его согрѣть. Посадите его въ теплую ванну, (градусовъ въ 30, 32—до 34 по Реомюру), держите его въ ней минутъ 8—10, а затѣмъ облейте нѣсколько разъ водою похолоднѣе; сперва градуса въ 24 R, а потомъ все ниже и ниже до 16 R. Такихъ обливаній сдѣлайте 5—6. Лучше еще, конечно, пригласить врача, чтобы лечить больного примѣнительно къ его индивидуальности. Суть воздѣйствія теплой ванны на тѣло заключается въ слѣдующемъ. Горячая вода привлекаетъ кровь отъ внутреннихъ органовъ къ поверхности тѣла, кровеносные сосуды кожи расширяются, кожа освѣжается обильно притекающею кровью, дѣлается красною, или, что то же, оживляется.

Когда начинаютъ поливать болѣе холодной водою, то, подъ вліяніемъ холода, кровеносные сосуды въ кожѣ стягиваются, сужаются и отгѣняютъ кровь вглубь, къ внутреннимъ органамъ. Но быстро затѣмъ наступаетъ реакція, кровь вновь устремляется къ кожѣ. Этотъ моментъ надо уловить и быстро окутать больного въ простыню, смоченную прохладной водою (20—22 R) и хорошо выжатию. Немедленно за симъ больного закутываютъ еще въ теплое одѣяло (поверхъ простыни) и кладутъ въ постель, покрывъ еще однимъ одѣяломъ. Все это, въ общей сложности, имѣетъ назначеніемъ успокоить, освѣжить больного и извлечь изъ кожи вредные соки. Въ такомъ положеніи больной остается, пока ему это пріятно. А потомъ его разоблачаютъ, обмываютъ теплою водою и, не обтирая, укладываютъ въ постель.

Если это средство не помогло, надо позвать врача. При запорахъ хорошо помогутъ теплые клистиры.

Въ дѣтѣ надо также слѣдовать указаніямъ природы. Если у больного исчезъ аппетитъ, не надо пичкать его ѣдою, а дайте свѣжей воды, да хорошо, если прибавите къ ней нѣсколько капель сиропа (особенно лимоннаго сока), немного яблочнаго сока и т. п.

Если аппетитъ возстановился, кормите больного молокомъ, овсянкою, ячневымъ отваромъ, овощами на маслѣ и т. п. Надо избѣгать давать больному мясо и алкоголь, въ формѣ-ли вина, водки, ликера и т. п. Иначе больной скоро почувствуетъ глубокое отвращеніе ко всякой пищѣ.

Хотя инфлуэнца—болѣзнь заразная, и причина ея заключается въ развитіи особаго рода бактерий, можно, однако, уберечься отъ нея, разъ эти бактерии не находятъ себѣ въ тѣлѣ подходящей почвы. Для этого, прежде всего, надо заботиться о кожѣ, холить ее, насколько возможно, поддерживать хорошее пищевареніе, да и вообще правильнѣе обмѣнъ веществъ. Последнее возможно лишь при строгомъ соблюденіи всѣхъ гигиеническихъ предписаній, а особенно при заботѣ въ органахъ дыханія. Надо стараться, по возможности, глубже дышать, лечить органы дыханія при малѣйшемъ ихъ заболѣваніи и все время поддерживать въ комнатѣ воздухъ чистымъ и свѣжимъ.

Зрачекъ человѣческаго глаза.

Зрачекъ очень часто оказываетъ серьезныя услуги при діагнозѣ нѣкоторыхъ болѣзней, которыхъ иначе никакъ не распознаешь. Это особенно относится къ тяжелымъ заболѣваніямъ головного мозга. Начинается-ли, напримѣръ, воспаленіе мозга или мозговыхъ оболочекъ, грозить ли человѣку кровоизліяніе въ мозгъ, образуется ли, наконецъ, опухоль въ мозгу, опасность сказывается, прежде всего, въ томъ, что сокращается зрачекъ. Совершенно то же явленіе наблюдается при изліишемъ употребленіи нѣкоторыхъ веществъ; напримѣръ, при хроническомъ отравленіи никотиномъ происходитъ также сокращеніе зрачка. И это далеко еще не все. Стуженіе зрачка бываетъ и въ началѣ истерическаго или эпилептическаго припадка. Суть — въ параличѣ мускуловъ, что растягиваютъ зрачекъ. Это видно еще и изъ того, что совершенно тѣ же явленія наблюдаются у часовыхъ дѣлъ мастеровъ; имъ приходится, уже по самому характеру труда, работать, страшно наклоняясь. Конечно, въ данномъ случаѣ, суженіе зрачка — результатъ привычки.

Особенно интересенъ вопросъ, въ какомъ положеніи находится зрачекъ человѣка во время сна. Однажды, къ американскому врачу, д-ру Роби, принесли ребенка, погруженнаго въ глубокой сонъ. Оказалось, что дитя упало со стола прямо на голову и потеряло сознаніе. Исслѣдованіе зрачка обнаружило, что онъ совсѣмъ сократился. Врачу оставалось констатировать сотрясеніе мозга. При дальнѣйшемъ исслѣдованіи ребенокъ вдругъ пришелъ въ себя и зрачекъ принялъ обыкновенный видъ. Очевидно, что и обморокъ, и сонъ содѣйствуютъ сокращенію зрачка. Этотъ фактъ имѣетъ весьма важное значеніе, такъ какъ ужъ не разъ доктора поражались тѣмъ, что зрачекъ спящаго человѣка не измѣнялъ своей формы, хотя бы къ нему подносили свѣчу. Но немедленно, вслѣдъ за пробужденіемъ пациента, мускулы зрачка начинаютъ работать, и онъ расширяется.

Новыя изслѣдованія головной боли.

Новыя изслѣдованія относительно головной боли послужили предметомъ обсуждения въ British Medical Association. Д-ръ Брентонъ разобралъ всевозможные виды головной боли, интересуясь особенно тѣми, что возникаютъ благодаря нарушенію общаго питанія организма. Онъ тщательно изучилъ зависимость этихъ болей отъ печени. Какъ извѣстно, многія ядовитыя ткани, усвоенныя въ тонкой кишкѣ, обезвреживаются именно этимъ органомъ. Но если скопилось черезчуръ много подобныхъ веществъ, то печень отказывается выполнять свою функцію, выбившись просто изъ силъ, и вотъ тогда-то являются признаки отравленія, изъ которыхъ первый—головная боль. Работа печени можетъ быть нарушена также и благодаря сильнымъ душевнымъ волненіямъ. Такимъ образомъ, они являются также одною изъ причинъ головной боли.—Вотъ отчего противъ головной боли такъ помогаютъ средства, что способствуютъ выдѣленію газовъ: они удаляютъ изъ кишечника элементы разложенія и возбуждаютъ отдѣленіе соковъ печени. Самымъ важнымъ средствомъ въ борьбѣ съ головными болями является установленіе дѣтв. Особенно нужно ѣсть, какъ можно меньше, бѣлковыхъ веществъ, ибо они какъ разъ и доставляютъ больше всѣхъ другихъ продукты разложенія. Д-ръ Брентонъ постарался также выяснитъ, почему именно голова страдаетъ особенно отъ подобныхъ наруше-

ній общаго питанія. По его мнѣнію, вина всякій разъ лежитъ на какой-нибудь запущенной болѣзни самой же головы, будь-то болѣзнь глазъ или даже скверные, больные зубы. Впрочемъ, последнее утвержденіе не было имъ достаточно обосновано.

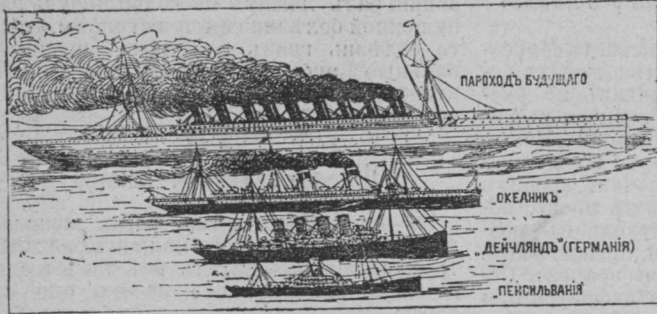
Школа семейной жизни.

Въ настоящее время, когда женское движеніе находится въ полномъ разгарѣ, трудно еще подчитать всѣ тѣ выгоды для цивилизаціи, что несетъ оно съ собою. Мы остановимся сейчасъ только на одномъ примѣрѣ. Въ Нью-Йоркѣ открывается рядъ школъ, имѣющихъ задачей обучить молодыхъ дѣвушекъ, какъ имъ счастливо замужемъ жить. Мысль объ этомъ принадлежитъ молодой дамѣ, миссисъ Луизѣ Вильямсѣ. Вотъ уже шесть лѣтъ, какъ она замужемъ, и при этомъ не можетъ хвалиться своимъ житьемъ. Счастье ея такъ полно, что ей хочется подѣлиться имъ съ другими...

Школамъ, задуманнымъ ею, предстоитъ огромное дѣло. Помимо кухоннаго искусства, шитья и т. п. дѣвушки должны ознакомиться съ тѣмъ, какъ воспитывать дѣтей, холить свою красоту, оберегать здоровье семьи и, главное, жить въ ладу съ мужемъ. Последняя задача чисто-психологическаго свойства является, собственно, главною въ программѣ м-съ Вильямсѣ. По ея проекту, Нью-Йоркъ будетъ покрытъ сѣтью подобныхъ школъ, по одной на каждый кварталъ.— А идея, въ самомъ дѣлѣ, недурна!

Жельзная дорога въ женскихъ рукахъ.

Мы тщательно отмѣчали всякое новое явленіе въ области, т. наз., женскаго движенія. Какъ всякое живое дѣло, и оно не обходится безъ крайностей и увлеченій. Нерѣдко женщины, въ своихъ стремленіяхъ къ равноправности съ мужскою половиною рода человѣческаго, обнаруживаютъ нѣкоторую исключительность. Но не слѣдуетъ относиться къ этому строго. Въдѣ еще слишкомъ живы воспоминанія объ издавней „порабощенности“ женщинъ. Сегодня мы расскажемъ объ одномъ, чисто женскомъ предпріятіи. Недавно дѣлою группою женщинъ основано желѣзнодорожное предпріятіе. Онѣ поставили себѣ цѣлью связать рельсовымъ путемъ одинъ богатый американскій городъ Стоктонъ, лежащій къ востоку отъ Санъ-Франциско (Калифорнія), съ чуднымъ угольномъ-курортомъ на восточномъ склонѣ Сьерры-Невады. Акціонерами желѣзной дороги состоятъ исключительно женщины. Женщины образуютъ правленіе дороги. Онѣ же завѣдуютъ службою пути, движенія. Всѣ служащія въ канцеляріи дороги, равно какъ большинство мастеровъ и сторожей,—принадлежать къ прекрасному полу. Что же касается до представителей сильной половины рода человѣческаго, то ихъ роль на этой дорогѣ—чисто пассивная: они будутъ фигурировать въ качествѣ пассажировъ... А ѣздить по новой дорогѣ будетъ много народу. Мѣстечко-то, дѣйствительно, замѣчательно красивое. Съ плоскогорья открывается видъ на далекое пространство: отъ самаго подножья горъ начинается дремучій лѣсъ, тянущійся на десятки верстъ. Покажется страннымъ, что въ Соединенныхъ Штатахъ сохранились дѣвственные лѣса... Но это—такъ! И какіе гиганты-деревья попадаются въ этомъ мѣстѣ! Есть такія, что выше Казанскаго собора. И это въ 500—700 верстахъ отъ Санъ-Франциско!



Величайшіе въ міръ пароходы.

Грандіозное движеніе впередъ, захватившее рѣшительно всѣ отрасли техники, отразилось и на искусствѣ кораблестроенія. Какихъ-нибудь еще 30—40 лѣтъ назадъ добрая треть современныхъ океанскихъ пароходовъ была недосыгаемымъ идеаломъ для техники. А для насъ—это уже осиленная задача.

Еще совсѣмъ недавно ни одинъ океанскій пароходъ не назначалъ ни дня, ни тѣмъ болѣе часа своего прибытія на мѣсто. А что такое для нынѣшнихъ судовъ погода!—Нынче всѣ большіе океанскіе пароходы ходятъ не менѣе аккуратно, чѣмъ поѣзда желѣзной дороги: день въ день, часъ въ часъ, только что не минута въ минуту, проходятъ въ промежуточные и конечные пункты плаванія. Техника и промышленность работаютъ, не покладая рукъ, чтобы удешевить и облегчить постройку новыхъ желѣзныхъ колоссовъ. Между передовыми націями, что стремятся къ морскому могуществу, завязалось просто какое-то состязаніе—построить величайшій въ міръ пароходъ.

Нашъ рисунокъ представляетъ наглядно, какъ развилось кораблестроеніе за послѣдніе годы. Еще 5—6 лѣтъ тому назадъ величайшимъ судномъ была „Пенсильванія“, пароходъ Гамбургско-Американской компаніи. Его водоизмѣненіе было 12,890 тоннъ (809,180 пуд.). У него отбилъ первое мѣсто „Императоръ Вильгельмъ Великій“,—пароходъ Сѣверо-Германскаго Ллойда. А нынѣ на Штеттинской верфи—„Вулканъ“ построили еще большій двухвинтовой пароходъ, съ которымъ оба первые не выдерживаютъ никакого сравненія; имя этого колосса—„Германія“.

Но всѣ эти три колосса, просто, ничто передъ ихъ англійскимъ товарищемъ, спущеннымъ на воду въ этомъ году. Имя



Юность.

Магометъ Захиръ. Махмудъ.

Суданскіе эмиры, взятые въ плѣнъ.

(Съ фотографіи, сдѣланной на пути въ Каиръ).

величайшее изъ всѣхъ, когда-либо построенныхъ кораблей. Одно обстоятельство ставитъ „Океанца“ ниже „Германіи“: скорость его гораздо меньше скорости нѣмецкаго парохода; а именно, онъ дѣлаетъ въ часъ 16 узловъ (27½ верстѣ), а Германія—23 узла (40 верстѣ).



Основатель Краснаго Креста Генрихъ Дюнанъ.

чинами океанскихъ судовъ. Неутомимо работающая, вѣчно безпокойная фантазія челоѣка не даетъ ему остановиться на разѣ достигнутомъ результатѣ. Подобно Мефистофелю, влечетъ она челоѣческой

духъ отъ изобрѣтенія къ изобрѣтенію, отъ успѣха къ успѣху. Американскія газеты принесли намъ извѣстіе, что нѣсколько американскихъ инженеровъ составили проектъ новаго парохода-гиганта. Имя этому дѣтищу Новаго Свѣта будетъ: „Корабль Будущаго“.

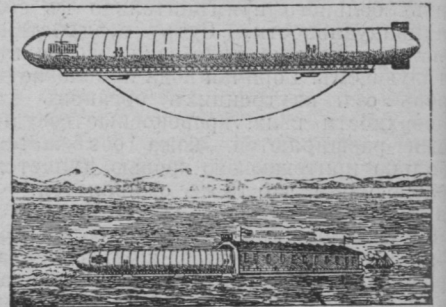
На „Океанцѣ“ помѣщается 2000 тысячъ пассажировъ; на „Корабль Будущаго“ будетъ ихъ ровно вдвое! Ходить будетъ онъ гораздо быстрее, и съ этой цѣлью его снабдятъ тремя или четырьмя винтами. Естественно, что и машинное отдѣленіе должно разростись въ полтора, если не въ два раза. Вѣдь на три или четыре винта требуется движущая сила, по крайней мѣрѣ, отъ сотни котловъ!..

Странное зрѣлище будетъ представлять изъ себя этотъ колоссъ для глаза, привыкшаго къ современному

виду парохода! Во-первыхъ, на немъ будетъ самое малое десять, а то и всѣ двѣнадцать трубъ. Далѣе, весь остовъ судна будетъ изготовленъ изъ алюминія. Можете себѣ представить, насколько это уменьшитъ всѣхъ корабля. И именно благодаря этому посадка его въ водѣ не будетъ такъ глубока. А разъ это такъ, то исчезнетъ и одна изъ самыхъ невыгодныхъ сторонъ современнаго кораблестроенія. Вѣдь, напримѣръ, „Океанецъ“ сидитъ такъ глубоко, что можетъ заходить лишь въ очень немногіе порты. А новое судно не будетъ этимъ вовсе стѣсняться. Ему будетъ открытъ доступъ рѣшительно во всѣ океанскіе порты...



Воздушный корабль графа Цепелина.



Но горько ошибся-бы тотъ, кто подумалъ-бы, что далѣе идти некуда, всѣ-де техническія средства исчерпаны, и пароднымъ компаніямъ остается только усовершенствовать детали въ корабляхъ...

Какъ ни мощенъ, ни недосыгаемъ „Океанецъ“, его размѣры, все-таки, далеко еще не являются предѣльными величинами



Предсѣдатель союза Всемирнаго Краснаго Креста Муанъе.

На прилагаемомъ рисунокѣ представленъ вновь изобрѣтенный воздушный корабль графа Цепелина. Его огромное преимущество передъ другими типами воздушныхъ кораблей состоитъ въ томъ, что *имъ можно управлять*. Въ настоящее время онъ находится поблизости отъ Фридрихсгафена. Его пока прикрѣпляютъ къ большому плоту, на которомъ сооружено большое зданіе, по формѣ напоминающее Ноевъ ковчегъ. Это зданіе служитъ какъ бы футляромъ для корабля. Самъ корабль имѣетъ видъ длинной сигары. Размѣры его: 124 метра въ длину и 12—въ вышину. Остовъ его состоитъ изъ алюминіевыхъ полосъ и канатовъ. Чтобы вывести его изъ-подъ навѣса, требуется довольно сильный пароходъ. Въ маѣ состоится первый полетъ этого замѣчательнаго корабля. Странное будетъ это зрѣлище! Въ воздухѣ будетъ летать по всевозможнымъ направленіямъ судно, всѣящее безъ малаго 600 пудовъ! Держать его въ воздухѣ будутъ 11 баллоновъ, помѣщенныхъ посрединѣ. Они, конечно, будутъ наполнены водородомъ. По краямъ его находятся два машинныхъ отдѣленія. Спереди помѣщены двигатели, сзади рулевое отдѣленіе... Сейчасъ трудно еще судить, какія выгоды сулитъ это изобрѣтеніе дѣлу воздухоплаванія. Но до мая уже не далеко...



Похороны матери германской императрицы, герцогини Шлезвигъ-Толштинской.