

吳

郡

圖

經

續

記

三

卷

羅	本	地	烏
振	甲	盦	程
玉	子	影	蔣
署	暮	刊	氏
	春	宗	樂

吳郡圖經續記序



方志之學先儒所重故朱贛風俗之條顧野  
王輿地之記賈耽十道之錄稱於前史蓋聖賢  
不出戶知天下矧居是邦而可憐於古今哉按唐  
六典職方氏掌天下之地圖凡地圖命罷府三  
年一造與版籍偕上省

聖朝因之有閏年之制蓋城邑有遷改政事有  
損益戶口有登降不可以不察也吳為古  
郡其圖志相傳固久自大中祥符中

續圖經

一

詔修圖經每州命官編輯而上其詳畧蓋繫  
乎其人而諸公刊修者立類例據所錄而刪  
撮之也夫舉天下之經而修定之其文不得不  
簡故陳迹異聞難於具載由祥符至今逾  
七十年矣其間近事未有紀述也元豐初朝  
請大夫臨淄晏公出守是邦公乃故相國元獻公  
之子好古博學世濟其美嘗顧敞廬語長文曰吳  
中遺事與古今文章湮落不收今欲綴緝而吾  
所善練定以謂唯予能為之也長文自念

屏迹陋巷未嘗出庭戶於訪求為艱而練君道晏公意屢見趣勉於是參考載籍探摭舊聞作圖經續記三卷凡圖經已備者不錄素所未知則闕如也會晏公罷郡乃藏于家今太守朝議大夫武寧章公治郡三年以政最被命再任比因臨長文所居謂曰聞子嘗為圖經續記矣余願觀焉於是稍加潤飾繕寫以獻寘諸郡府用備諮閱固可以質凝滯根利病資議論不為虛語也方

續圖經序

聖上睿謨神烈

聲教光被海隅出日罔不率俾

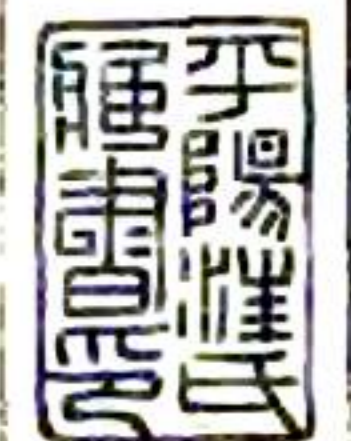
廣地開境增為郡縣儻或

申命方州更定圖籍則此書庶幾有取也事有缺略猶當刊補其古今文章別為吳門摠集云元豐七年九月十五日州民前許州司戶叅軍朱長文上





吳郡圖經續記卷上



朱

長文

巽



封域

城邑

戶



坊市

物產

風俗

門名

學校

州宅

南園

倉務

海道

亭館

牧守

人物

封域



蘇州在禹貢為揚州之域書云三江既入震澤

續圖經上

三

底定即此地也至周為吳國始秦伯與其弟仲  
雍皆太王之子王季歷之兄也秦伯以天下遜  
其弟王季乃與仲雍南奔以避之即其所居自  
号句吳吳民義而從之者千餘家當商之末世  
築城郭以自衛遂為吳秦伯春秋傳曰秦伯端  
委以治周禮仲雍嗣之自秦伯作吳五世而武  
王克商求秦伯仲雍之後得周章周章已君吳  
因而封之其爵為伯國語云命圭有命固曰吳  
伯不曰吳王自周章傳十四世吳子壽夢立吳

益大稱王而春秋書之曰子魯成公七年春吳  
伐郟秋吳入州來是時楚一歲七奔命蠻夷屬  
於楚者吳盡取之始通於上國矣又更四君至  
吳王闔廬吳自泰伯以來所都謂之吳城在梅  
里平墟乃今無錫縣境及闔廬立乃徙都即今  
之州城是也於是西破楚入郢北威齊晉蓋當  
是時吳與越以淞江分境越患猶遠吳越春秋  
云勾踐五年入臣於吳群臣祖道至淞江上蓋  
淞爲吳境也勾踐七年既釋囚返國厚獻吳王

續圖經上

四

夫老夫老悅之於是賜書增之以封東至句甬  
西至檣李南至姑末北至平原縱橫八百餘里

子胥諫之不聽

事具吳越春秋

吳之南境益狹矣勾踐

終敗吳而圍之魯哀公二十二年越滅吳吳迺  
爲越而越王未聞居吳也勾踐後更六王至無  
疆更一百四十餘年爲楚威王所滅取吳故地  
威王曾孫曰考烈王春申君黃歇爲之相乃以  
吳封春申使其子爲假君留吳及秦併其地  
置會稽郡漢順帝永建四年分會稽爲吳郡

以淞江中流爲界晉宋齊梁陳之間雖頗割地而郡不改與吳興丹陽号爲三吳隋平陳割鹽官以綵于杭至唐有吳長洲嘉興崑山常熟海鹽華亭七邑号爲雄郡乾元二年嘗置長洲軍大曆中廢五代時分嘉興海鹽華亭別爲秀州綵蘇者唯五縣錢氏獻其籍

國朝以爲平江節度所領縣仍故謂之望郡云

### 城邑

昔闔廬問於子胥曰吾國在東南僻遠之地險

阻潤濕有江海之害內無守禦外無所依倉庫不設田疇不墾爲之柰何於是子胥說以立城郭設守備實倉廩治兵庫闔廬乃委計於子胥使之相土嘗水象天法地築大城周四十里小城周十里開八門以象八風是時周恭王之六年也自吳亡至今僅二千載更歷秦漢隋唐之間其城減門名循而不變陸機詩云閭門何峨峨飛閣跨通波其物象猶存焉隋開皇九年平陳之後江左遭亂十一年楊素帥師平之以蘇

城嘗被圍非設險之地奏徙於古城西南橫山之東黃山之下唐武德末復其舊蓋知地勢之不可遷也觀於城中衆流貫州吐吸震澤小浜別派旁夾路衢蓋不如是無以泄積潦安居民也故雖有澤國而城中未嘗有墊溺蕩析之患非智者創於前能者踵於後安能致此哉而流俗或傳吾之故都在館娃宮側非也蓋娃宮胥臺乃離宮別館耳當吳之盛時高自矜侈籠西山以爲囿度五湖以爲池不足充其欲也故傳

闔廬秋冬治城中春夏治城外且食鮓山晝遊蘇臺射於鷗陂馳於游臺興樂石城走犬長洲其耽樂之所多矣左氏傳載楚子西之言曰夫其次有臺榭陂池焉宿有妃嬪嬪御焉一日之行所欲必成今故老猶能道其遺迹信不虛也自唐季盜起浙西帥周寶以楊茂實爲刺史爲盜所據龍紀元年錢鏐遣其弟鉞破徐約于此州以都將沈粲權領其後李宥孫儒楊行密時臺濛三陷郡城乾寧五年鏐旣平董昌遣其

將顧全武自會稽航海道帥師擊之臺濛遁去  
蓋於此十餘年間民困于兵火焚掠赤地唐世遺  
迹殆盡錢氏有吳越稍免于戈之難自乾寧至于  
太平興國三年錢俶納土凡七十八年自錢俶納  
土至于今元豐七年百有七年矣當此百年之  
間井邑之富過於唐世郭郭填溢樓閣相望  
飛杠如虹櫛比棊布近郊隘巷悉甃以甃冠蓋  
之多人物之盛爲東南冠寔太平盛事也

### 戶口

續圖經上

七

西漢之會稽郡舉今二浙之地皆在焉其爲戶  
二十二萬三千三十八東漢之吳郡舉今浙西之  
地皆在焉其爲戶十六萬四千一百六十四晉之  
吳郡舉今杭秀睦三州之境皆在焉其爲戶  
二萬五千唐之蘇州舉今秀州之地在焉初其  
爲戶一萬一千八百五十九天寶之盛至七萬六  
千四百二十一自錢武肅分蘇以爲秀用自屏蔽  
其隸蘇者吳長洲崑山常熟又分吳縣爲吳  
江合五邑而已忠懿王以其國歸之有司



國朝與民休息稼穡豐殖大中祥符四年有戶六萬六千一百三十九由祥符至于今七十餘年間

累聖丕承仁澤日厚庖鴻汪洋何生不育元豐三年有戶一十九萬九千八百九十二有丁三十七萬九千四百八十七嗚呼盛矣蓋此州在漢迺一縣之境比唐爲半郡之餘而其民倍寔於當時不可勝數蓋自昔未有今日之盛也故其輸帛爲疋者八萬輸續爲兩者二萬五

續圖經上

千輸苗爲斛者三十四萬九千

苗有蠲放者在此數中

輸錢

免役爲緡者歲八萬五千皆有畸焉而又有鹽稅擢酤之利爲多以一郡觀之則天下蓋可知矣昔冉有曰旣庶矣又何加焉孔子曰富之旣富矣又何加焉曰教之苟有用我者期月而已三年有成況今承百年太平之後而有四海全盛之勢哉方

聖上精一以迪德

幾微以成務講政修教朝出於

軒陛暮行於海宇六府三事既允治矣方當節之以禮和之以樂躋民於堯舜三代之隆此其時哉

### 坊市

圖經坊市之名各三十蓋傳之遠矣如曳練坊者或傳孔子登泰山東望吳閭門歎曰吳門有白馬如練因是立名黃鸝市之名見白公詩所謂黃鸝巷口鸞欲語烏鵲橋頭冰未銷是也其餘皆有義訓不能悉知其由其巷名見於載籍

續圖經上

九

嚴發

者如彈鋏渴烏一二種皆莫知其處迺知事物不著於文字之間則艱於傳遠故方志之說不可廢也近者坊市之名多失標榜民不復稱或有因事以立名者如靈芝坊因樞密直學士蔣公堂豸冠坊因侍御史范公師道德慶坊因今太子賓客盧公革各以所居得名蓋古者以德名鄉之義也苟擇其舊號益以新稱分其邑里因以彰善旌淑不亦美哉昔梅福弃官易名姓爲吳市門卒今此有西市門殆其所隱乎

物產

吳中地沃而物夥其原隰之所育湖海之所出不可得而殫名也其稼則刈麥種禾一歲再熟稻有早晚其名品甚繁農民隨其力之所及擇其土之所宜以次種焉惟號箭子者爲最歲供京師其果則黃柑香碩郡以充貢橘分丹綠梨重絲蒂函列羅生何珍不有其草則藥品之所錄離騷之所詠布護於臯澤之間海苔可食山蕨可掇幽蘭國香近出山谷人多玩焉其竹

則大如篔簹小如箭筈桂含露而班冒霜而紫修篁叢筍森林萃簫瑟高可拂雲清能來風其木則栝栢松梓椶栴杉桂冬巖常青喬林相望檉楸椀棗實蕃衍足用其花則木蘭辛夷著名惟舊牡丹多品遊人是觀繁麗貴重盛亞京洛朱華凌雪白蓮敷沼文通樂天昔嘗稱詠重臺之齒苜蓿傷荷之珍藕見於傳記其羽族則水有賓鴻陸有巢翠鷓雞鵠鷺鷁鵲鷓鷯之類巨細參差無不咸備華亭仙禽其相如經或鳴臯原或擾樊籠

其鱗介則鯨鱠鯉鯪鱠鱠沙魚乘鱉龜鼉蟹  
螯螺蛤之類怪詭舛錯隨時而有秋風起則鱸  
魚肥練木華而石首至豈勝言哉海瀕之民以  
網罟蒲贏之利而自業者比於農圃焉又若太  
湖之怪石包山之珍茗千里之紫莼織席最良給  
用四方皆其所產也若夫舟航往來北自京國南  
達海徼衣冠之所萃聚食貨之所叢集乃江  
外之一都會也

### 風俗

續圖經上

十一

嚴發

太伯遜天下季札辭一國德之所化遠矣更歷  
兩漢習俗清美昔吳太守麋豹出行屬城問  
功曹唐景風俗所尚景曰處家無不孝之子立  
朝無不忠之目文爲儒宗武爲將帥時人以爲  
善言陸機詩云山澤多藏育土風清且嘉秦伯  
導仁風仲雍揚其波豈不然哉蓋朱買臣陸  
機顧野王之徒顯名於歷代而人尚文支遁道生  
慧嚮之儔唱法於群山而人尚佛故吳人多儒  
學喜信施蓋有所由來也然誇豪好侈自昔

有之吳都賦云競其區宇則并疆兼巷矜其  
宴居則珠服玉饌亦非虛語也自  
本朝承平民被

德澤垂髫之兒皆知翰墨戴白之老不識戈矛  
所利必興所害必去原田腴沃常獲豐穰澤地  
沮洳寢以耕稼境無劇盜里無姦兇可謂天下  
之樂土也顧其民崇棟宇豐庖廚嫁娶喪葬奢  
厚逾度捐財無益之地履產不急之務者爲多  
惟在位長民者有以化之耳

門名

吳王闔廬建城之始立陸門八以象八風水門八  
以象八卦吳都賦云郭郭周帀重城結隅通  
門二八水道陸衢劉夢得詩云二八城門開道  
路五千兵馬引旌旗其傳久矣所謂八門者其  
南曰盤門以嘗刻蟠龍之狀或曰爲水陸相半  
公洄屈曲故謂之盤也曰蛇門者爲其於十二  
位在巳也又云以越在巳地爲木蛇北向示越  
屬吳也其西曰閭門者象天門之有閭闔也曰

胥門者子胥居其旁民以稱焉夫姜伐齊之役

胥門巢將上軍蓋當時以巢所居為号也

門外有胥

塘其東曰婁門婁縣名也蓋因其所道也秦謂

之膠留漢謂之婁今之崑山其地一也曰封門者取

封禺之山以為名封山故屬吳郡今在吳興方言

謂封曰葑葑者茭土摻結可以種殖者也其事

或然曰將門者吳王使干將於此鑄寶劍今謂

之匠聲之變也北曰齊門者齊景公女嫁吳世子

者登此以望齊也又南有赤門北有平門蓋

不預八數或曰平門者故為巫門巫咸所葬也

當吳時不開東面之門欲以絕越其後稍或閉

塞蓋其多途則艱於守衛幾禁也今所啓者

五而已封門陸衢中或堙塞范文正公命闢之

為門往來至今大以為便

### 學校

吳郡昔未有學以文請解者不過數人景祐中

范文正公以內閣典藩而歎庠序之未立我先

君光祿率州人請建學文正公請于朝奏可迺割

南園之一隅以創焉既成或以爲太廣范公曰吾  
恐異時患其隘耳乃置學錢命師儒其後  
爲守者繼成其事富郎中嚴又建六經閣自  
安定先生翼之首居於此而博洽有道之士如  
王會之逢張聖民芻張公達伯玉之儔繼處其任  
學者甚衆登科者不絕有若滕正議元發錢  
翰林醇老諸公稍稍以出熙寧之際朝廷選置  
學官更問大義士之來者甚盛矣頃時李校  
理經又割南園地以廣其垣然黌舍未多今猶  
以爲隘也宣聖殿旁舊有文正公祠以安定先  
生配歲時釋奠者皆焚香拜首學中有十題曰  
辛夷百幹黃楊公堂槐鼎足松雙桐石楠龍頭  
檜蘸水檜泮池玲瓏石或云蘇子美嘗掌學  
命名也

州宅上

郡國志云今大守所居室即春申君之子爲假君  
之殿也因數失火塗以雌黃故曰黃堂又傳吳宮  
至秦時猶存守宮吏以火視鸞窟遂火焉其

遺迹雖無存者其地則未聞或改也漢會稽太守治於吳朱買臣載其故妻到太守舍置園中給食之即此地也今郡廨承有唐五代之後昔韋蘇州詩云海上海風雨至逍遙池閣涼白樂天於西樓命宴齊雲樓晚望皆有篇什所謂池閣者蓋今之後池是也西樓者蓋今之觀風樓也齊雲樓者蓋今之飛雲閣也

白公詩云欲辭南國去重上北城看木

蘭堂之名亦久矣皮陸唱和詩有木蘭後池即此也池中有老檜婆娑尚存父老云白公手植

已二百餘載矣詢之士子云張刑部太初作山陰堂蔣密直治後池諸亭及瞰野亭見山閣呂光祿建按武堂蔡祕閣子直置射堂裴校理如晦立飛雲閣韓度支子文植怪石二於便廳後榜曰介軒近晏大夫處善葺故亭於城之西北隅号日月臺以便登覽餘則未悉聞也

### 州宅下

蓋古之諸侯有三門外曰臯門中曰應門內曰路門因其門以爲三朝朝之後有三寢曰路寢一曰燕



寢二自罷侯置守其名既殊其制稍削然猶存其旣今之子城門古之所謂臯門也今之戟門古之所謂應門也今之便廳門古之所謂路門也今之大廳古之外朝也今之宅堂古之路寢也蘇爲東南大州地望優重府廷宣有以稱自唐乾寧元年刺史成及建大廳更五代至于聖朝嘉祐閒年祀浸遠棟宇旣敝紫微王公君玉乃新作是廳選材鳩工闕敞甲諸郡陳祠部天常新作子城門樓觀甚偉而大廳之前戟門

之後廊廡庠陋不稱且甲仗架閣二庫在焉海瀕卑濕暑氣蒸潤戎器簿籍或材弊文朽不可用又高麗人來朝過郡郡有燕勞其從者皆坐於廊此而不葺非所以革弊示遠也元豐六年太守朝議大夫章公以是說謀於轉運使得羨錢二百萬又以公使助之於是易以修廊覆以重屋二樓對立樓各八楹木章必精陶埴以良吏無容姦工各獻巧故費省而功速明年春落成又修戟門薦之高於舊三尺由是自臺門至于

府廷棟宇相副輪焉奐焉不陋不奢後無以加也

### 南園

南園之興自廣陵王元璩帥中吳好治林圃於是醜流以爲沼積土以爲山島嶼峯巒出於巧思求致異木名品甚多比及積歲皆爲合抱亭宇臺榭值景而造所謂三閣八亭二臺龜首旋螺之類名載圖經蓋舊物也錢氏去國比園不毀王黃州詩云他年我若功成後乞取南園作

續圖經上

十七

王孝

醉鄉迺玩而愛之之至也或傳祥符中作景靈宮古侯切字求珍石郡中嘗取於此以貢京師其間樓榭歲久摧圯呂濟叔嘗作熙熙堂厥後守將亦加修飾今所存之亭有涼榼四照百花樂曲惹雲風月之目每春縱士女遊覽以爲樂焉

### 倉務

南倉君在子城西北倉君在閭門側皆前後臨流每歲輸稅於南和糴於北以元豐三年計之所糴無慮三十萬斛東南之計仰給於此而農民賴

官糴以平穀價其利博哉稅務舊在驛前范文正公遷於西河之上官私舟楫往來輸稅者不必迂路至今以爲便酒務損弊前守司諫孫公請于

朝給省金四萬緡新之晏公

章公相繼趣成近已畢工又嘗大修南倉旣闕且固爲儲積之利

### 亭館

臨水之亭圖經所載者四今漕渠之上增建者

續圖經上

十八

王彥

多矣曰按部曰緇衣曰濟川曰皇華曰使星曰候春曰褒德曰旌隱之類聯比於岸矣所謂褒德者近於祕監富公之居旌隱者近於密直蔣公之居昔之郡將名亭以褒二老也近歲高麗人來貢

聖朝方務綏遠又於城中闢懷遠安流二亭及盤閭之外各建大館爲賓餞之所

### 海道

吳郡東至於海北至於江傍青龍福山皆海道

也漢武帝遣嚴助發兵會稽浮海救東甌後朱買臣言東越王居保泉山今發兵浮海直指泉山陳舟列兵席卷南行可破滅也上拜買臣會稽太守詔買臣到郡治樓船備糧食水戰具居歲餘買臣受詔將兵與橫海將軍韓說等俱擊破東越晉袁山松虞潭嘗於滬瀆築城壘以防寇自朝家承平總一海內閩粵之賈乘風航海不以爲險故珍貨遠物畢集於吳之市今瀕海皆有巡邏之官所以戢盜賊禁私鬻也

### 牧守

昔漢會稽太守治於吳自朱買臣見遇武帝引章之部世歆其榮光武時有任延者稱爲循吏延字長孫年十九爲會稽都尉迎官驚其壯及到靜泊無爲惟先遣饋禮祠延陵季子聘請高行如董子儀嚴子陵等待以師友之禮椽史貧者輒分俸祿以賑給之省諸卒令耕公田以周窮急所行縣輒使慰勉孝子就飧飯之吳有龍丘萇者隱居太末志不降辱椽史請召之延曰龍

丘先生躬德履義有原憲伯夷之節都尉掃灑其門猶懼辱焉召之不可遣功曹奉謁修書記致醫藥相望於道積一歲長乃詣府願得備錄遂命為議曹祭酒是以郡中賢士大夫爭往官焉自晉至唐牧守之良者已載圖經矣於新唐史又得數事焉史稱王仲舒之為刺史也隄松江為路變屋瓦絕火災賦調常與民為期不擾自辦于頓之為刺史也罷淫祠浚溝澮端路衢為政有績楊發之為刺史也其治以恭長慈

幼為先是皆可述者也若韋應物白居易劉禹錫亦可謂循吏而世獨知其能詩耳韋公以清德為唐人所重天下号曰韋蘇州當正元時為郡於此人賴以安又能賓儒士招隱獨顧况劉長卿丘丹秦系皎然之儔類見旌引與之訓唱其賢於人遠矣樂天高行美才其於簿領宜不以屑意然觀其勤瘁非旬休不設宴見於題詠嘗作虎丘路免於病涉亦可以障流潦未幾求去夢得贈詩云姑蘇十萬戶皆作嬰兒啼蓋其實也

夢得之爲州當災疫之後民無流徙朝廷以其課最賜三品服此三人者至今以爲美談自錢武肅王吳越以其子元瑋爲刺史當兵火剽焚之後而元瑋以儉約慎靜鎮之者三十年與江南李氏接境而能保全屏蔽者元瑋之功也元瑋後封廣陵郡王子文奉嗣之頗亦好士有勝致卒官下其後忠懿王納土請吏

朝廷始除守以治之自太平興國三年至今元豐四年更七十二人矣

題名具摠集

朝廷以劇郡常慎其選非臺閣之賢漕憲之序不以輕授其風流文雅開敏彊濟豐功琦行貴名茂閎列于

國史炳于家傳者多矣草野之士獨處而罕聞雖聞而不詳何以遽數哉今朝議大夫章公嘗將漕二湖有威名及旣下車飭治衆職雖小必察始至會暴風湖海之瀕民或漂溺公遣吏巡視賑恤請蠲田租人不失所鋤治姦吏繩遏浮蕩擊沮豪右莫不畏懾政聲流聞詔曰吏不

數易然後得以究其材今夫蘇劇郡也而爾  
爲之守克有能稱嘉省厥勞仍其舊服徃惟  
率職不懈以稱吾久任之意哉可令再任蘇守自  
國朝以來惟公再任邦人美之時議欲大修郡城  
增濬運河公務愛民力請罷其役民甚德之

### 人物

吳中人物尚矣漢嚴助朱買臣會稽吳人以儒學  
文詞名當時郡舉賢良對策者百餘人武帝  
善助對獨擢助爲中大夫而旣貴幸乃薦朱

買臣亦爲中大夫由是並在左右與大臣辨論中  
外相應以義理之文其後相繼爲會稽太守助  
爲會稽數年不聞問天子賜書曰君厭承明之  
廬勞侍從之事懷故土出爲郡吏會稽東接  
於海南近諸越北枕大江閒者闊焉久不聞問具  
以春秋對助恐上書謝願奉三年計最買臣懷  
會稽太守章步歸郡邸長安廐吏乘駟馬車來  
迎會稽聞太守且至發民除道縣長吏並送迎  
車百餘乘此二人者並起書生遂宰一郡福千

里其爲榮遇可勝道哉然助能諭指南越遣  
子入侍買臣擊破東越有功亦足以稱焉自東  
漢至于唐代有賢哲已具圖經而四姓者最顯  
陸機所謂八族未足侈四姓實名家四姓者朱  
張顧陸也其在江左世多顯人或以相業或以儒  
術或以德義或以文詞已著於舊志矣自廣陵  
王元璩父子帥中吳是時有丁陳范謝四人者  
同在賓幕以長者稱丁氏之後有晉公出入將  
相范氏之後有文正公叅豫大政爲世宗師文

正公族姪龍圖公師道以直清顯

先朝履歷諫憲謝氏之後有太子賓客濤賓  
客有子曰絳爲知制誥搢紳推之陳氏之後有  
太子中允之奇者謝隴西郡王宅教授以歸召  
之不起以行義著鄉閭謂之陳君子者也又若  
宣徽使鄭文肅公以謀烈贊樞府定邊垂祕書  
監富公嚴以耆德守鄉郡而許洞以歌詩著名  
祥符之間皆吳人也而東南之才美與四方之遊  
宦者視此邦之爲樂也稍稍卜居營葬而子



孫遂留不去者不可以遽數也今茲宗工名儒  
出於吳者高則登黃扉入禁林次則帥方面  
列臺閣與夫里居之大老灼灼然在人耳目俟  
來者爲記焉

吳郡圖經續記卷上

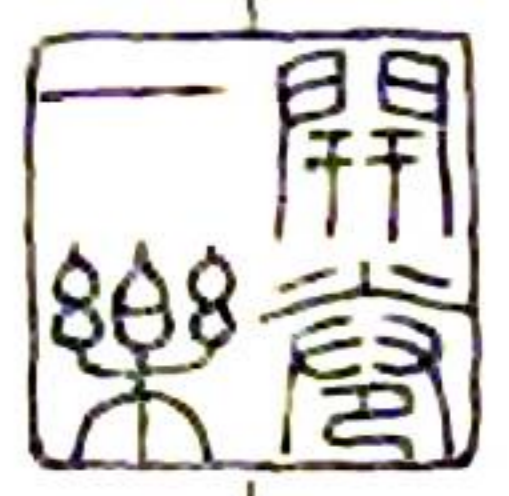




吳郡圖經續記卷中



朱長文撰



橋梁

祠廟

宮觀



寺院

山

水

橋梁

凡十五節

吳郡昔多橋梁自白樂天詩嘗云紅欄三百九十橋矣其名已載圖經逮今增建者益多皆疊石甃甃工奇緻密不復用紅欄矣然其名未嘗遍錄也近度支韓公子文為守命每橋刻名

續圖經中

一

金

於旁憧憧往來莫不見之其有自古昔或近事可述者為記於此 右一

烏鵲橋在郡前舊傳有古館八曰全吳通波龍門臨頓昇羽烏鵲江風夷亭此橋因館得名白樂天詩嘗及之 右二

失履橋在吳縣西南吳王有織里以是名橋謂之失履俗訛也 右三

臯橋在吳縣西北臯伯通字奉卿所居之地也伯通為漢朝議郎卒葬胥門西二百步号伯

通墩昔梁鴻娶孟光同至吳居伯通廡下爲人  
賃春伯通察而異之乃舍之於家鴻卒又爲葬  
之是可稱也哀江南賦云阜橋羈旅亦謂此右  
百口橋在長洲縣東故傳東漢之顧訓五世同  
居家聚百口衣食均等尊卑有序因其所居  
以名之右五

乘魚橋者故傳爲琴高乘鯉升仙之地據劉向  
列仙傳云琴高趙人嘗入涿水中取龍子與弟  
子期期曰皆齋潔待於祠旁果乘赤鯉來出

續圖經中

二

金

坐祠中留一月復入水去涿一作碣不云在吳也列仙傳

有英子者亦乘赤鯉升天吳中門戶皆作神魚  
遂立英祠未詳孰是右六

都亭橋在吳縣西北故傳吳王壽夢嘗於此作  
都亭以招賢士也苑橋定跨橋故傳皆闔廬  
苑園遊憩之地右七

臨頓橋在長洲縣北臨頓者亦吳時館名也陸  
魯望嘗居其旁皮日休贈之詩以謂不出郭郭  
曠若郊野今此橋民居櫛比蓋此郡又盛於唐

世也 右八

至德橋在秦伯廟前以廟名橋也 右九

孫老橋在運河上天聖初郡守禮部郎中直史館孫公冕所建也孫公治蘇民所畏愛故以名

焉 右十

行春橋在橫山下越來溪中湖山滿目亦為勝

處 右十一

新橋在盤門外自郡南出徒行趨諸鄉至木瀆者每過運河須舟以濟又當兩派交流之間

續圖經中

三

牛實

頗為深廣故自昔未有為梁者今太守朝議章公下車有石氏建請出錢造橋者公立限督之即日而裁逾時而畢橫絕漫流分而三橋往來便之 右十二

三太尉橋在吳縣西昔廣陵王諸子各治園第此橋之西巷蓋當時第三子所營治也今皆為居人占籍焉 右十三

吳江三橋南曰安民在新涇中曰利民在七里涇北曰濟民在吳涇初澄源鄉並漕河有村十

七家居河南田占河北民欲濟無梁郡從事夏  
日長爲之建橋錢子高作記云 右十四

吳江利往橋慶曆八年縣尉王廷堅所建也東  
西千餘尺用木萬計縈以修欄甃以淨甃前臨  
具區橫截松陵湖光海氣蕩漾一色乃三吳之  
絕景也橋成而舟楫免於風波徒行者晨暮往  
歸皆爲坦道矣橋有亭曰垂虹蘇子美嘗有  
詩云長橋跨空古未有大亭壓浪勢亦豪非虛  
語也 右十五

續圖經中

四

牛實

祠廟

凡七節

秦伯廟在閭門內舊在門外漢胡官切帝時太守麋  
豹所建錢氏移之於內蓋以避兵亂也延陵季子  
侑祠焉 右一

包山廟在洞庭唐人於此有祈而應魯望詩曰  
終當以跡聞特用諸侯封 右二

龍母廟在吳縣陽山郡中嘗於是祈雨而應民  
所欽奉 右三

常熟縣龍堂唐咸通中縣令周思輯以旱故崇

龍于破山之潭上果雨以應於是爲堂以祀之記  
刻今存破山即虞山也父老以謂每歲有龍  
往來於陽山虞山之間其雲雨可識 右四

慶忌廟在吳縣境慶忌吳王僚之子東方朔所  
謂捷若慶忌也如聞俗訛爲慶忿非也 右五

洞庭聖姑廟晉王彪二女相繼而卒民以爲靈  
而祀之 右六

孫學士祠堂在萬壽寺天聖中孫公冕守郡  
治獄不濫斷訟如神弛張在已無所吐茹吏民

續圖經中

五

賈琚

欽畏之嘗病癰民爭詣佛寺祈福後又爲之立  
祠吳民到今稱之 右七

宮觀 凡七節

天慶觀唐置爲開元宮孫儒之亂四面皆爲燬  
燼惟三門正殿存焉其後復修祥符中更名  
天慶觀皇祐之間新作三門尤峻壯 右一

太和宮在盤門外其地唐相畢瑊之別業也瑊  
之子師顏及其子宗逸避巢寇之亂徙而家焉  
有戴省甄者幼孤從其母嫁畢氏宗逸無子省

甄嗣之後省甄入道居開元觀開寶二年請施  
祖莊爲宮錢氏賜額曰太和乃與弟子吳玄芝  
主其締架焉王元之嘗記其事仍有詩留題右  
靈祐觀在洞庭山唐之神景宮也蓋明皇時建  
內有林屋洞人間第九洞天也爲左神幽虛之天  
即天后真君之便闕真誥云勾曲洞天東通林  
屋北通岱宗西通峨眉南通羅浮言諸洞可  
以交達也舊傳禹治水過會稽夢人衣玄纁  
告治水法并不死方在此山石函中旣得之以藏

包山石室吳人得之不曉以問孔子孔子曰此禹  
石函文所謂靈寶經三卷蓋即此也吳先主  
時使人行洞中二十餘里上聞波浪聲有大蝙蝠  
拂殺火觀皮陸詩信然也又有白芝紫泉爲  
神仙飲餌蓋列真往來其間唐時投龍於此  
因建宮天禧五年

詔重修改賜靈祐之名仍刻勅文于石右三  
洞真宮圖經云在古毛公壇上據皮陸詩毛公  
者劉根也陸詩云古有韓終道授之劉先生身

如碧鳳皇羽翼披輕輕按神仙傳云劉根字  
君安漢成帝時人舉孝廉除郎中後弃世學  
道入嵩山石室中崢嶸上下高五十丈冬夏不  
衣身毛長一二尺狀如五十許人其與人坐時忽  
然已高冠玄衣人不覺也根自說入山精思無  
所不到蓋嘗至此也聚石爲壇廣不盈畝舊  
傳毛公道成羅浮居山三百餘載有弟子七十二  
人夫神化恍惚萬里跬步夫亦何常哉有周先  
生隱遙字息元唐正元中來游包山之神景觀

距觀五里見白鹿跪止即毛公塢也得異石一方  
上有蟲篆即毛公鎮地符也得一井泉色白味  
甘即鍊丹井也傍又有古池深廣袤丈旱歲  
不竭即毛公泉也此宮乃開成三年建蓋因先  
生云

右四

上真觀在洞庭山上建於梁世唐僧皎然嘗陪  
湖州鄭使君登此却望湖水賦詩皮陸亦有  
此作詩中云昔有葉道士位當昇靈官欲箋  
紫微志唯食虹景丹葉君不知何名也

右五



乾元觀在常熟一里虞山下梁天監五年張裕先生來此山栖遁十餘載夢神人告曰峯下之地面勢閑寂可以卜居裕如教興葺号曰招真昭明太子爲之撰碑簡文帝嘗賜玉案一面鐘一口香百斤燭百錠陳供於此其後改曰乾元右六太一宮舊在郡中或傳在報恩寺之側太平興國中方士楚芝蘭言五福太一天之尊神也太一所在之處人豐樂而無兵役凡行五宮四十五年一移以數推之當在吳越分請就其地築

宮以祀之奏可六年十月蘇州言太一宮成芝蘭又言都城東南地名蘇村可徙築宮於此以應蘇臺之名則福集帝都矣

太宗從之於是作太一宮於都城之南而姑蘇之宮遂廢

右七

寺院

凡三十五節

自佛教被于中土旁及東南吳赤烏中已立寺於吳矣其後梁武帝事佛吳中名山勝境多立精舍因于陳隋寢盛于唐唐武宗一旦毀云已

而宣宗稍復之唐季盜起吳門之內寺宇多遭  
焚剽錢氏帥吳崇嚮尤至於是修舊圖新百  
堵皆作竭其力以趨之唯恐不及郡之內外勝刹  
相望故其流風餘俗久而不衰民莫不喜蠲財  
以施僧華屋邃廡齋饌豐潔四方莫能及也  
寺院凡百三十九其名已列圖經今有增焉考其  
事迹可書而圖經未載者錄於此至於湖山郊  
野之間所不知者蓋闕如也又有寺名見於傳  
記而今莫知其處者如晉何點兄弟居吳之波

若寺又故傳唐有乾元寺戴逵之宅也宴坐寺  
張融之宅也又有龍華禪房唐慈崇福慈悲  
陸鄉數寺皆建於六朝之間而龍華宴坐之額  
乃陸柬之書今莫見之矣 右一

承天寺在長洲縣西北二里故傳是梁時陸僧  
瓚故宅因覩祥雲重重所覆請捨宅爲重雲  
寺中誤書爲重玄遂名之韋蘇州登寺閣詩云  
時暇陟雲古候切字晨霽澄景光始見吳都大十里鬱  
蒼蒼君山川表明麗湖海吞大荒即此寺也錢

氏時又加繕葺殿閣崇麗前列怪石寺中有別院五曰永安曰淨土禪院也曰寶幢曰龍華曰圓通教院也所謂寶幢者舊曰藥師院昔有錢唐僧道贊者作紫壇香百寶幢覆以殿宇翰林晁承旨與當時諸公凡二十三人爲之贊云又有聖姑廟蓋梁時陸氏之女吳人於此祈有子頗驗 右二

永安禪院在承天寺垣中舊号彌陀院初

太宗朝以藏經鏤本有餘杭道原禪師者詣闕借版印造景德中又以

續圖經中

九

屠

太宗御製四表及新譯經一十四表併賜之道原旣歸藏于此院大中祥符八年又編修景德傳燈錄以進

勅賜今額每歲度一僧至今爲禪院 右三

報恩寺在長洲縣西北一里半在古爲通玄寺吳赤烏中先主母吳夫人捨宅以建晉建興二年滬瀆漁者見神光照水徹天旦而觀之乃二石像浮水上或曰水神也以三牲巫祝迎之像

泛流而去時吳人率僧尼輩迎於海濱入城  
置於通玄寺光明七晝夜不絕号其殿曰二尊  
建興八年漁者於滬瀆沙上獲帝青石鉢初  
以爲白類葷而用焉俄有佛像見于外漁者異  
之知其爲二像之遺祥也乃以供佛梁簡文製  
石像傳云有迦葉佛維衛佛梵字刻于龕間  
唐天后遣使致珊瑚鑑一鉢一供於像前又有  
陸柬之書碑開元中

詔天下置開元寺遂改名開元金書額以賜之

寺中有金銅玄宗聖容當天下降平富商大賈  
遠以財施日或有數千緡至於梁柱欂櫨之  
閒皆綴珠璣飾金玉蓮房藻井悉皆寶玩光  
明相輝若辰象羅列也大順二年爲淮西賊孫  
儒焚毀其地遂墟同光三年錢氏更造寺於吳  
縣西南三里半榜曰開元并其僧遷焉即今之  
開元寺也今開元寺有瑞像閣乃別加塑飾其  
帝青石鉢猶存周顯德中錢氏於故開元寺基  
建寺移唐報恩寺名於此爲額即今寺也唐之

報恩寺在吳縣之報恩山即支硎山也自梁武帝  
建寺經唐武宗殘毀至是乃移額於此寺有寶  
塔頃罹火災郡人復建巨殿窮極雕麗為東南之  
冠今僅畢工云寺有別院三曰泗州曰水陸為禪  
院曰法華為教院 右四

普門禪院在報恩寺旁景德中日本僧寂照  
号圓通大師來貢京師

上召賜紫衣束帛寂照願遊天台山

詔令縣道續食丁晉公時為三司使為言姑蘇

續圖經中

十一

巖發

山水奇秀寂照願留吳門遂居此院朝宰諸公  
並作詩送之刻石院中 右五

承天萬壽禪院在長洲東南錢氏時中吳從事  
丁守節即晉公之祖也於其所居東南隅唐長  
壽寺之舊基基鈕茱架宇祥符中晉公請改賜  
今額天聖初闢為禪刹高僧住持相繼崇飾最  
為閎廣又有華嚴閣祥符中有浮圖自京趨  
蜀刻造十六羅漢像乃來錢唐布飾之將還京師  
至蘇感夢遂留此閣下郡中士民祈請數應去年

久雨太守章公迎禪月像於郡廳致請俄遂晴  
霽 右六

雍熙寺在吳縣北故傳郡人陸氏捨宅以置号  
曰流水舊有三殿三樓高僧清閑所建也雍熙  
中改今額寺之子院三曰華嚴曰普賢曰泗州皆  
為講教之所 右七

瑞光禪院在盤門內故傳錢氏建之以奉廣陵  
王祠廟今有廣陵像及平生袍笏之類在焉嘉  
祐中轉運使李公 復圭 請本禪師住持吳民競

續圖經中

十一

嚴

致力營葺棟宇 胡官切字 新 相國富公有書頌刻  
石院中 右八

廣化禪院在長洲縣西錢氏時大校捨所居以  
置久而摧敝自嘉祐以來稍稍繕完門廡嚴新  
有藏院可以安眾 右九

永定寺在吳縣西南梁天監中吳郡顧氏施宅  
為寺唐陸鴻漸書額韋蘇州罷郡寓居未  
定殆此寺耶舊在長洲界後於永定鄉安仁里 右十

壽寧萬歲禪院在長洲東南唐咸通中州民盛

楚等建爲般若寺至道九年

勅賜御書四十八卷二年改今額吳地志郡中有般若臺內有金銅像高一丈六尺高士戴顛所製訪之未得其遺迹此寺舊名般若殆是與

右

定慧禪院本萬歲之子院祥符中別改今額內藏

御書歲得度僧一人雅爲叢林唱道之所

右十二

大慈院在長洲縣北唐咸通三年陸侍御以宅爲院号爲北禪祥符中改今額皮陸有北禪避暑聯句注云院昔爲戴顛宅後司勳陸郎中居

續圖經中

三

願中

之即此是也

右十三

明覺禪院在長洲東南俗所謂東禪者晉開運中有僧遇賢姓林氏常以酒肉自縱酒家或遇其飲則售酒數倍於他日世号爲酒仙而能告人禍福必驗與符治疾者必痊建隆二年來居是院創佛屋修路衢無慮用錢數百萬雖稱巧於人而人不知其所從得者蓋其容似靈巖智積聖者而每與人符以陳僧爲識或謂爲後身其想像今存院中

右十四

朱明尼寺在吳縣西北舊傳東晉時有朱明者  
富而孝友其弟聽婦言伐木壞宅欲弃兄異居  
明乃以金穀盡與弟唯留空室一夕大風雨悉飄  
財寶還明宅弟與其婦愧而自縊明乃捨宅為  
寺 右十五

雲巖寺在長洲西北九里虎丘山即晉東亭獻  
穆公王珣及其弟珉之宅咸和二年捨建精廬於  
劍池分為東西二寺寺皆在山下蓋自會昌廢  
毀後人乃移寺山上今東寺皆為民疇西寺半  
為榛蕪矣寺中有

御書閣官廳白雲堂五聖臺登覽勝絕又有

陳諫議

省華

王翰林

禹偁

葉少列

參

蔣密直

堂

真

堂寺前有生公講堂乃高僧竺道生談法之所  
舊傳生公立片石以作聽徒折松枝而為談柄  
其虎跑泉陸羽井見存比歲琢石為觀音像刻  
經石壁東嶺草堂亦為佳致惜已廢壞 右十六

西庵禪院在虎丘西本屬雲巖後別為院蓋  
亦古西寺之地近歲頗增葺 右十七



普明禪院在吳縣西十里楓橋楓橋之名遠矣  
杜牧詩嘗及之張繼有晚泊一絕孫承祐嘗於  
此建塔近長老僧慶來住持凡四五十年修飾  
胡官切字備面山臨水可以遊息舊或誤爲封橋今丞  
相王郇公頃居吳門親筆張繼一絕於石而楓  
字遂正 右十八

壽聖義慈禪院在閭門外樞密直學士施公  
墓側近得賜額 右十九

天峯院在吳縣西二十五里報恩山之南峯東晉

續圖經中

十五

張通

時高僧支遁者嘗居於此故有支硎之号山中  
有支遁石室馬迹石放鶴亭皆因之得名昔  
唐自有報恩寺在山麓故樂天夢得遊報恩  
寺作詩蓋自武宗時報恩寺廢雖興葺不能  
復故皮陸猶有報恩寺南池聯句其後益淪壞  
至乾德中錢氏於報恩寺基作觀音院 今名楞伽院 即  
其地也所謂南峯者乃古之報恩之屬院耳院  
枕巖腹躋攀幽峻自報恩寢衰而南峯乃興  
大中五年号爲支山天福五年改曰南峯

聖朝賜以今額禪老相承殿閣堂廡奐然一新  
矣山中危壁竦立石門夾道前對牛頭山旁作  
西庵又有碧琳泉待月嶺南池新泉之類自昔  
著名故傳裴休書額已亡矣 右二十

天平寺在吳縣西南天平山下山有白雲泉始見  
於白公詩其寺建於寶曆二年乃樂天爲蘇州  
刺史之歲蓋因泉以興寺也范文正公之先葬  
其旁 賜額白雲寺中有文正公祠堂 右二十一

澄照寺在長洲縣西北陽山下方俗以爲丁令威  
所居圖經吳縣界有丁令威宅此殆是歟錢氏  
時有泉出于寺中因名仙泉後改曰澄照  
寺 右二十二

白蓮禪院本澄照別庵池中生千葉白蓮故  
以名院端拱初謝賓客 講嘗講學于院之西廡  
明年登第其子絳嘗刻石爲記 右二十三

秀峯寺在靈巖山梁天監中置旣經一紀忽  
有異人於殿隅畫一僧相俄而梵僧見之曰此  
智積菩薩也化形隨感靈應甚多儀相雖經傳

繪吳民瞻奉至今彌勤此寺占故宮之境景物清絕舊乃律居不能興葺徒長紛訟太守晏公闢為禪刹人甚便之 右三十四

堯峯院在吳縣橫山旁俗傳堯民於此避水蘇子美詩云西南登堯峯俗云堯所基洪川不能没上有萬衆棲謂此也唐末慧齊禪師首建精舍名曰免水後改曰堯峯蓋亦有所傳也登高極目鄰州隱隱然 右三十五

楞伽寺在吳縣西南橫山下其上有塔據橫山

續圖經中

十七

郭

之巔隋時所建有石記存焉白樂天及皮陸有詩載集中寺旁有巨井深不可測井有石欄欄側有隋人記刻蓋楊素移郡橫山下嘗居此地又有寶積治平二寺相聯皆近建也 右三十六

明因禪院在橫山下廣陵王元璩墓在其旁故号薦福昔義懷禪師居此終焉院有藏經故傳廣陵姐媵所書 右三十七

感慈禪院與薦福相並迺宣徽使鄭文肅公墳寺 右三十八

智顯禪院在橫山下梁人吳廣施所居爲寺号  
曰寶林錢氏改名寶華故今名寶華山祥符中  
心印軻禪師重建殿堂經藏合三百楹号爲勝  
刹初誦誦和尚以錫扣石清泉爲流雖水旱不  
增減軻師引泉足用汔今猶存 右三九

光福寺在吳縣西南建於梁世近歲居人獲觀  
音銅像於水濱乃置寺中民間瞻奉頗有感應  
本郡或迎就城中祈請皆驗云 右三十

高峯禪院在胥山故在洞庭近歲郡人張諮

續圖經中

十六

郭

葬親于胥山下旁建精舍乃請移賜額于此諮  
弟曰詢今爲戶部員外郎 右三十一

水月禪院在洞庭山縹緲峯下抵吳縣百里建於  
梁廢於隋至唐光化中有浮圖志勤者結廬  
於此因而經古候切字至數十百楹天祐四年刺史曹珪  
以明月名之大中祥符中易今名山旁有泉甘  
潔歲旱不涸 右三十二

孤園寺在洞庭梁散騎常侍吳猛之宅施爲

精舍 右三十三

慧聚寺在崑山縣西北三里馬鞍山孤峯特秀  
極目湖海百里無所蔽昔高僧慧嚮梁武帝  
之師宴坐此山二虎爲侍感致神人願致工力乃  
請師之嚶縣是夜風雷暴作喑鳴之聲人皆聞  
之遲明殿基成矣延袤十七丈高丈有二尺巨石  
轟然其直如矢非人力所能成縣令以聞武帝命  
建寺敕張僧繇繪神於兩壁畫龍於四柱婁鄉  
之民病癘瘡者至壁下乃愈每陰晦欲雨畫龍  
渠渠其潤鱗甲欲動僧繇又畫鎖以制之會

昌廢寺藏龍柱於郡中大中修復乃復以柱  
并金書牌鴻鍾還之至道中郡將陳公省華嘗  
游是寺巖穴竒巧勝致甚多詩人孟郊張祜

有詩今丞相王荆公次韻作之刻于石

右三十四

興福寺在常熟縣破山爲海虞之勝處齊柳  
州刺史倪德光捨宅爲寺唐常建詩云竹徑  
通幽處禪房花木深山光悅鳥性潭影空人心  
即此地也山中有龍鬪澗唐正觀中山中嫗生  
白龍與一龍鬪於此而成此澗有空心潭因常

建詩以立名有御賜鍾唐懿宗咸通六年所賜有文舉塔體如塔二人者唐之高僧也有救虎閣五代時僧彥周爲虎拔箭於此有宗教院雍熙中高僧晤恩修天台教於此故以名云近劉御史拯宰邑作八詠以志其事云 右三十五

山 凡十五節

吳郡諸山名載圖籍者甚衆不復殫紀輒再考傳記補其缺漏以資博覽云 右一

虎丘山在吳縣西北九里舊經載之已詳吳越春

續圖經中

二十

歲

秋越絕書之類皆以爲闔閭所葬有金精之異故名虎丘然觀其巖壑之勢出於天成疑先有是丘而闔閭因之以葬也晉王珣撰山銘云虎丘先名海涌山又云山大勢四面周嶺南則是山逕兩面壁立交林上合升降窈窕亦不卒至蓋得其實褚淵嘗歎曰今人所稱多過其實今觀虎丘逾於所聞故傳以爲江左丘壑之表云舊傳秦皇求劍地裂爲池太平寰宇記云山澗是孫權所發以求闔閭寶器是非未可必也

澗側有平石可容千人故謂之千人坐傳俗因生公講法得名 右二

橫山在吳縣西南十道誌云山四面皆橫蓋以

此得其名也又名踞湖山 踞或作據 山中有陸雲墓

今未審其處也觀是山鎮此邦之西南臨湖控

越實吳時要地隋開皇中嘗遷郡於橫山東

亦以是山為屏蔽也山周圍甚廣環以佛刹如薦

福僂伽寶華堯峯之類皆在焉薦福寺旁有

五塢皇祐中節度推官馬雲與山人仇道名之

曰芳桂曰修竹曰飛泉曰丹霞曰白雲蓋因其物象云 右三

姑蘇山在吳縣西三十五里連橫山之北或曰姑

胥或曰姑餘其實一也傳言闔廬作姑蘇臺

一曰夫差也據左氏傳云闔廬食不二味居不

重席器不彤鏤宮室不觀舟車不飾而吳越

春秋言闔廬晝游蘇臺蓋此臺始基於闔廬

而新作於夫差也以全吳之力三年聚材五年而後

成高可望三百里雖楚章華未足比也初越

王得神木一雙大二十圍長五十尋巧工施校制以規繩雕治刻削錯畫文章嬰以白璧鏤以黃金狀類龍蛇文采生光獻於吳王王大悅受而起姑蘇之臺申胥諫曰王既變鯀禹之功而高高下下以罷民於姑蘇吳民離矣夫老既亡麋鹿是游昔太史公嘗云登姑蘇望五湖而今人殆莫知其處嘗欲披草萊以訪之未能也右四

胥山在吳縣西四十里寰宇記云吳王殺子胥投之于江吳人立祠江上因名胥山酈善長水經云

胥山上今有壇長老云胥神所治也下有九折路南出太湖闔閭造以游姑胥之臺而望太湖也或曰姑蘇山一名胥山右五

岸喟山在吳縣西南一十五里圖經云形如師子今以此名山也酈善長以為岸嶺山云俗說此本在太湖中禹治水移進近吳又東及西南有兩小山皆有石如卷茆云禹所用牽山也太湖中有淺地長老云是岸嶺山麓自此以東老深蓋閭巷之談云吳地記云吳王僚葬此山山



旁有寺号曰思益樂天嘗遊之 右六

報恩山一名支硎山在吳縣西南二十五里昔有報恩寺故以名云所謂南峯東峯皆其山之別峯也今有楞伽天峯中峯院建其旁樂天詩云淨石堪敷坐寒泉可濯巾即此山也 右七

硯石山在吳縣西二十一里山西有石鼓亦名石鼓山越絕書云吳人於硯石置館娃宮楊雄方言謂吳人呼羨女爲娃蓋以西子得名耳吳都賦云幸乎館娃之宮張女樂而娛群臣即謂

此也山頂有三池一曰月池曰硯池曰玩華池雖旱不竭其中有水葵甚美蓋吳時所鑿也山上舊傳有琴臺又有響屨廊或曰鳴屐廊以梗梓藉其地西子行則有聲故以名云下有石室今存俗傳吳王囚范蠡之地山相連屬有峻村其山出石可以爲硯蓋硯石之名不虛也嘗登靈巖之巔俯具區瞰洞庭煙濤浩渺一目千里而碧巖翠塢點綴於滄波之間誠絕景也或曰晉陸玩施宅爲寺即靈巖寺也 右八

陽山在吳縣西北三十里一名秦餘杭山一名四  
飛山有白堊可用巧漫潔白如粉唐時歲以  
供進故亦曰白磬山吳越春秋云越王葬夫老  
於秦餘杭山卑猶蓋即此山也今澄照寺白蓮  
院在其下 右九

華山在吳縣西六十里於羣山獨秀望之如屏  
長林荒楚蒼翳鬱幽邃或登其巔者見有石  
如蓮華狀蓋亦以此得名或云晉太康中曾生千  
葉蓮花也老子枕中記謂可以度難蓋巖穴

續圖經中

二十四

牛寶

深遠宜就隱也舊有興教院院據山半近歲改  
爲禪刹 右十

天平山在吳縣西二十里巍然特高羣峯拱揖  
郡之鎮也林木秀潤瞻之可愛遊者陟危蹬攀  
巨石乃至山腹其上有亭亭側清泉泠泠不竭  
所謂白雲泉也自白樂天題以絕句范文正繼之  
大篇名遂顯於世有卓筆峯卧龍峯巾子  
峯五丈峯石龜照湖鑑毛魚池大小石屋蓋因  
好事者得名 右十一

穹窿山在吳縣西六十里舊傳赤松子食桂實  
石脂絕食仙去嘗於此山採赤石脂吳都賦云  
赤須蟬蛻而附麗謂此也 右十二

包山在震澤中山有林屋洞昔吳王嘗使靈  
威丈人入洞穴十七日不能窮得靈寶五符以獻  
即此洞也水經注云山有洞室入地潛行北通琅  
耶東武俗謂之洞庭魯哀公元年夫差敗越  
於夫椒蓋即此山也或曰太湖中別有夫椒山  
蓋與此山不遠可以通稱湖中之山有謂之

大雷者小雷者三山者昔人或號為三山湖舊  
傳震澤有七十二山唯洞庭最巨耳樂天嘗泛  
舟洞庭著於篇什陸龜蒙皮日休有太湖詩  
二十篇如神景宮毛公壇縹緲峯桃花塢明月  
灣練瀆投龍潭孤園村上真觀銷夏灣聖姑  
廟菴裏石版之類皆在此山蘇子美云洞庭民俗  
真朴歷歲未嘗有訐訟至縣吏庭下以桑柘甘  
柚為常產每秋高霜餘丹苞朱實與長松茂  
木相差於巖壑間望之若金翠圖繪之可愛云 右十三

崑山在本縣西北或曰在華亭蓋割崑山之境以縣華亭故也晉陸機與其弟雲生於華亭以文爲世所貴時人比之崑岡出玉故此山得名右十四海隅山在常熟山有二洞穴穴側有石壇周迴六十丈山東二里有石室吳仲雍周章闔廬長子並葬此山山西北三里有越王勾踐廟梁昭明太子作招真治碑云虞山巫咸之所出也高巖鬱起帶青雲而作峯瀑水懸流雜天河而俱會又云其峯有石城石門即此山也 右十五

水 凡十節

太湖在吳縣南禹貢謂之震澤周官爾雅謂之具區史記國語謂之五湖其實一也吐吸江海包絡丹陽義興吳郡吳興之境其所容者大故以太稱焉書云三江旣入震澤底定三江者北江中江南江也歷丹陽毗陵者爲北江即今之大江也首受蕪湖東至陽羨者爲中江分於石城過宛陵至于具區者爲南江三江在震澤上下而皆入于海震澤之流有所洩是以底定今

二江故道中絕故震澤有泛濫之患理勢然也  
所謂五湖者蓋所納之湖有五也郭景純江賦  
云包五湖以漫漭言江水經緯五湖而包注震  
澤也舊傳五湖之名各不同圖經以謂一曰貢湖  
二曰遊湖三曰胥湖四曰梅梁湖五曰金鼎湖又  
曰菱湖酈善長以謂長塘湖貴湖上湖瀟湖  
與太湖而五韋昭云胥湖蠡湖洮湖瀟湖就太湖  
而五虞仲翔云太湖東通長洲松江水南通烏  
程霅溪水西通義興荆溪水北通晉陵瀟湖

水東連嘉興韭溪水凡五道謂之五湖陸魯  
望以謂太湖上稟咸池之氣故一水五名又爲仙  
家浮玉之北堂故其詩曰嘗聞咸池氣下注作  
清質至今涵赤霄尚且浴白日又云古候切字浮玉宛  
與崑閬正謂此也湖中有山大小七十二洞庭  
其一也有大雷小雷山相去十里其間謂之雷  
澤或謂舜之所漁非也又有三山白波天合三  
點黛色陸士龍贈顧彥先詩云我家五湖陰  
君住三山陽是此山也 右一

松江出太湖入于海韋昭以爲三江者松江淞江浦陽江也今淞江浦陽與震澤不相入韋說非也昔吳王軍江北越王軍江南越王中分其師以爲左右軍銜枚泝江五里以須中軍銜枚潛涉吳師大北即此江也酈善長云松江自湖東北逕七十里江水分流謂之三江口吳越春秋云范蠡去越乘舟出三江之口入五湖之中此謂也庾仲初楊都賦注云太湖東注爲松江下七里有水口分流東北入海爲婁江東南入海

爲東江與松江而三此非禹貢之三江也今觀松江正流下吳江縣過甫里逕華亭入青龍鎮海商之所湊集也圖經云松江東寫海曰滬瀆亦曰滬海今青龍鎮旁有滬瀆村是也江流自湖至海凡二百六十里岸各有浦凡百數其間環曲而爲匯者甚多賴踈瀾而後免於水患或傳松江口故深久淤而不治稍稍乃淺故可爲梁以渡然或遇大水不能遽泄者以此也松江一名笠澤陸魯望居甫里号所著曰笠澤叢

書 右二

運河出震澤傳稱吳城邗溝通江淮國語亦云夫差起師北征闕爲深溝通於商魯之間蓋由此河以通江北也隋大業六年勅開江南河自京口至餘杭郡八百餘里面闊十餘丈擬通龍舟巡會稽陸士衡詩云閭門何峨峨飛閣跨通波樂天詩云平河七百里沃壤兩三州皆謂此水也歲旱或淺淤故常加浚治乃得無阻右三新河在城市杜荀鶴詩云夜市賣菱藕春船載綺羅

續圖經中

二十九

願仲

蓋指此地祥符中崇儀使秦彘守郡日嘗開廣之 右四

七堰者皆在州門外據樂天詩云七堰八門六十坊而圖經云廢堰一十有六蓋樂天指其近者言之也舊說蓄水養魚之所或云所以遏外水之暴而護民居近世城中積土漸高故雖開堰無甚患也 右五

越來溪在吳縣之境自太湖過橫山至于郡城之西蓋越王由此水至于吳故得此名 右六

谷水據酈善長云松江一東南行七十里入小湖自湖東南出謂之谷水谷水出小湖逕由卷縣故城下即秦之長水縣又東南逕嘉興縣城西鹽官縣故城南過武原出爲散浦以通巨海陸機詩云彷彿谷水陽眷戀崑山陰即此水也蓋此渠足以分震澤松江之水南入于海也後世谷水堙廢人不復知其名故吳中多水嘗質於老儒長者謂松江東流聚爲小湖西北接白蜺馬騰谷瑋瑁四湖蓋所謂谷湖者即谷水之舊迹也又

南接三泖泖有上中下之名故傳陸士衡對晉武帝云三泖冬溫夏涼蓋此地也泖之狹者猶且八十丈又下接海鹽之蘆漣浦海鹽即武原也行二百餘里南至于浙江疑此即谷水故道水經以謂入海而此浦入江者蓋支派之異也梁大通二年以吳興水災詔遣前交州刺史王弁開大瀆導洩震澤以寫浙江中蓋此浦是也浦旁頗有遺迹至唐時乃設堰以隔海潮嘉祐中姑蘇水災詔遣都官員外郎沈衡



相視嘗欲開此浦未克興功 右七

崑山塘自婁門歷崑山縣而達于海即婁江也  
據酈善長引庾仲初楊都賦注云太湖東注爲  
松江下七里有水口分流東北入海爲婁江東  
南入海爲東江與松江而三也按婁者縣名今之  
崑山是也塘之兩岸又爲六塘四十四浦六十四浮  
接引湖澤乃昔人所以泄具區之暴流備民疇  
之灌溉也 右八

常熟塘自齊門北至常熟百餘里皆有涇浦入

蓋釀其渠以洩水則有涇引其流以至  
江則有浦其名甚衆而崑湖陽城湖之水皆賴  
以泄焉 右九

新洋江在崑山縣界本有故道錢氏時嘗浚  
治之号曰新洋江既可排流潦以注松江又可引  
江流溉岡身也 右十

吳郡圖經續記卷中





吳郡圖經續記卷下



朱長文撰



治水 往迹 園第



冢墓 碑碣 事志



雜錄

治水

地勢傾於東南而吳之為境居東南最卑處故宜多水昔禹之治水也因其勢之可決者疏而為三江因其勢之必聚者潴而為五湖乃底於定微

續圖經下

牛實

禹其能不魚乎自二江故道既廢而五湖所受者多以百谷鍾納之巨浸而獨洩於松陵之一川勢不能無浸溢之患也觀昔人之智亦勤矣故以塘行水以涇均水以塍禦水以埭儲水遇淫潦可洩以去逢旱歲可引以灌故吳人遂其生焉前代經營之迹多不見史至唐元和中開常熟塘古碣僅存頗稱灌溉之利其郡守氏李不著廉使氏韓韓阜元和三年為浙西觀察使錢氏時嘗置都水營田使以主水事募卒為都号曰撩淺

蓋當是時方欲富境禦敵必以是為先務自  
國朝天禧天聖間吳中水災於是命發運使  
張綸同郡守經度於崑山常熟各開衆浦以導  
積水景祐中范文正公來治此州適當歉歲深究  
利病不苟興作公以謂松江不能盡洩震澤衆  
湖之水雖北壓揚子江東抵巨海河渠至多堙  
塞已久不能分其勢今當䟽導諸邑之水東南  
入于松江東北入于揚子與海也於是親至海  
浦開浚五河

詢之舊老云萬涇之類是也

是時論者沮之或

曰江水已高不納此流或曰日有潮至水安得  
下或曰沙因潮至數年復塞或曰開浚之役重  
勞民力公以謂江海善下故得為百谷王豈能  
不下於此謂江水已高不納此流者非也彼日之  
潮有損與盈三分其時損居二焉乘其損而  
趨之勢孰可禦謂日有潮至水安得下者非也  
新導之河必設諸閘常時局之沙不能塞每春  
理其閘外工減數倍亦復何患謂之因潮至數  
年復塞者非也東南所殖唯稻大水一至秋無

他望俾之遵達溝瀆脫百姓於饑餓俟道使之雖勞不怨謂開浚之役重勞民力者非也於是力破浮議䟽滯積潦民到于今受其賜有盤龍匯者介於華亭崑山之間步其徑纔十里而洄穴迂緩逾四十里江流爲之阻遏盛夏大雨則泛溢旁齧淪稼穡壞室廬殆無寧歲范公嘗經度之未遑興作寶元元年太史葉公清臣漕按本路遂建議釀爲新渠道直流速其患遂弭厥後轉運使沈立之又開崑山之顧浦頗爲深

浚

納陽城湖南

吐松江舊謂之崑山塘隄防不立風濤相乘廢民疇阻舟楫盜剽鹽賈行其閒吏莫能禁由唐以來欲修築未克也皇祐中王丞相以舒州通判被旨來相水事荆公與縣吏挈舟徧視訊其鄉人俾圖以獻至和中崑山主簿立與權白郡守呂光祿居以爲作塘有大利呂公從之於是調民興役先設外防以遏其上流立橫埭以限之乃目下流浚而決焉旣成号曰至和塘嘉祐之間吳人游饑

朝廷選擇守將經制其事蔡秦州抗自校理典

是郡嘗請行縣按水親度其利是時李兵部復

為轉運使韓殿省正彥宰崑山於是大修至和

塘使之湖管厚民得因依立塍塌以免水患而韓君

又開松江之白鶴匯如盤龍之法皆為民利轉運

使王純臣建議請令蘇湖常秀修作田塍位位

相接以禦風濤令縣令教誘殖利之戶自作塍岸

定邑吏勸課為殿最當時推行焉其後論水

者益多儒者傅肱欲決松江之千墩金城

續圖經下

四

省

諸匯滌去迂滯又欲開無錫之五瀉堰以減太

湖而入于北江導海鹽之蘆瀝浦以分吳松而

入于浙水於崑山常熟二縣深闢浦港遇東南

風則水北下于揚子遇西北風則水南下於吳

松庶可紓患又令有田之家據頃畝疏鑿溝港

司農丞邴亶請先取崑山之東常熟之北凡所

謂高田者一切設堰潴水以灌溉之又浚其溝洫

使水周流於其間以浸潤之立壩門以防其壅

則高田不涸而水田亦減流注之勢然後取

今之凡謂水田者除四湖外一切罷去如某家涇  
某家浜之類循古遺迹或五里七里而爲一縱  
浦又七里或十里而爲一橫塘因塘浦之士以爲  
隄岸使塘浦闊深堤岸高厚則水不能爲害  
而可使趨於江也邾衡命至蘇經度其事而工  
重役大不克成旣而

朝廷置農田水利使者以專其事所以浚河渠  
固防岸通畎澮事在司存可以按見其迹自熙  
寧之末旱災之後累年頗稔由是興作差簡

續圖經下

五

郭

然水旱之數古所不免而長民者不可以緩其  
防也嘗聞瀕海之地岡阜相屬俗謂之岡身此天所

以限滄溟而全吳人也雖有涇浦而日爲潮沙  
之所積久則淤澱是不可以不治也夫治水者當  
浚其下下流旣通則上游可道也范文正公嘗與  
人書云天造澤國衆流所聚或淫雨不能無  
災而江海之涯地勢頗高溝瀆雖多不決不下  
如無所壅良可減害若其濬深江潮乃來愆元  
之時萬戶畎漑此所以旱潦皆爲利矣此智者

之言也范公之迹固未遠求其舊而續其功不亦善哉至於群言衆說各有見焉擇其可行者裁而行之斯善矣夫事有興於古人而廢於後世有遺於前代而補於來今苟爲古人所興者勿廢前之所遺者必補則何利之不成何病之不梃哉

往跡 凡二十六節

長洲苑吳故苑名在郡界昔枚乘諫吳王云漢修治上林雜以離宮積聚玩好圈守禽獸

續圖經下

六

郭

不如長洲之苑游曲臺臨上路不如朝夕之池吳都賦亦云帶朝夕之濬池佩長洲之茂苑注云有朝夕池謂潮水朝盈夕虛因名焉庾信哀江南賦云連茂苑於海陵跨橫塘於江浦亦取諸此右闔廬城即今郡城也舊說子胥伐楚還師取丹陽及黃瀆土以築蓋利其堅也郡城之狀如亞字唐乾符三年刺史張傳嘗修胡官切此城梁龍德中錢氏又加以陶甃右二

閭門故名閭闔門吳王闔廬時有之或云魯匠

般所製也有高樓閣道吳兵後由此出伐楚改  
曰破楚門吳屬楚復曰閭門右三

吳小城白門蓋闔廬所作至秦始皇時守宮吏  
燭鷲窟失火燒宮而此樓故存右四

魚城在吳縣西橫山下遺址尚存蓋吳王控越  
之地宜爲吳城謂之魚城誤也橫山之旁岡勢  
如城郭狀今猶隱隱然又有射臺亦在橫山右五

石城在吳縣東北故爲離宮越王獻西子於此  
山有石馬望之如人乘之右六

續圖經下

七

嚴

華池華林園南城宮故傳皆在長洲界闔廬  
之故迹也有流杯亭在女墳湖西二百步亦云遊  
樂之地又有吳宮鄉陸魯望以謂在長洲苑  
東南五十里蓋夫差所幸之別觀故得名焉魯  
望作問吳宮辭辭物集  
右七  
三泖在華亭境魯望詩云三泖涼波漁蕝動謂  
此也右八

洞庭亦多吳時舊迹所謂練瀆者練兵之所也  
傳云越敗吳於夫椒夫椒即包山也湖岸極清



處爲銷夏灣乃吳王游觀之地 右九

鷄陂墟者畜鷄之所豨巷者畜豨之處走狗塘者田獵之地也皆吳王舊迹並在郡界又有五茸茸各有名乃吳王獵所陸魯望詩云五茸春早雉媒嬌謂此也 右十

蠡口在長洲界又謂之蠡塘昔范蠡扁舟浮五湖蓋嘗經此 右十一

胥口在姑蘇山西北十二里因胥山得名 右十二

壇塘在吳縣東南三十五里大江邊夫差十二

續圖經下

八

嚴

年旣殺子胥投尸於江浮以鴟夷革後悔之君臣臨江作塘創設祭奠百姓緣爲立廟宋元嘉三年吳令徙廟匠門內一云壇塘邊有酒城夫差祭子胥勸酒因名之 右十三

許市在郡西二十五里圖經云秦皇求吳王劍白虎蹲於丘上遂西走二十五里而失劍不能得地裂爲池因名其地曰虎膠 音留蓋此地是也唐

諱琥錢氏諱鏐故改云許市 右十四

胥屏亭在吳縣界漢初有陸烈字伯元爲吳令

豫章都尉既卒吳人思之迎其喪葬于胥亭  
子孫遂爲吳縣人吳郡陸氏之所自出也 右十五  
素山松城在滬瀆江側爲波濤衝激半毀江中  
素山松城東三十里夾江又有二城相對闔廬所  
築以控越虜古人於海道固爲之防矣 右十六

死亭灣在閭門外七里故傳朱太守妻慙自經於  
此 右十七

新郭在吳縣西橫山下隋旣平陳江南未服聚  
爲盜賊隋文帝以楊素爲行軍總管討之追

續圖經下

九

差

擊至蘇州移郡邑於橫山下蓋欲空其舊城耳  
此新郭者當時之遺址也或曰越王城亦在焉蓋  
此地吳越之所控守也初楊素遷城於橫山也  
匠者以楮木爲城門之柱素見之謂匠者曰此  
木恐非堅可閱幾年匠曰可四十年不朽素曰  
足矣是城不四十年當廢至唐正觀中復舊城  
果如其言 右十八

蓮塘窠宇記云在吳縣西十二里有田數畝生蓮  
華千葉華麗 右十九

望市樓据元微之詩寄樂天云弄潮船更曾觀  
否望市樓還有會無注云望市樓蘇之勝地也  
今觀風樓爲近市殆即此耳 右二十

東城桂白樂天云蘇之東城吳都城也今爲樵  
牧場有桂一株生乎城下惜其不得地也 詩惣集右二十一

望亭在吳縣西境吳先主所立謂之御亭隋開  
皇九年置爲驛唐常州刺史李襲譽改今名  
劉禹錫詩云懷人吳御亭謂此也 右二十二

柳毅泉事具圖經泉在太湖之濱雖大風撓之  
不濁雖旱不耗此所以爲異 右二十三

續圖經下

十

卷

滬瀆松江東寫海曰滬瀆陸龜蒙叙矢魚之具  
云列竹於海澨曰滬蓋以此得名今其旁有青  
龍鎮人莫知其得名之由詢於老宿或云因船得  
名按庾信哀江南賦云排青龍之戰艦南史楊  
素伐陳以舟師至三峽陳將戚欣以青龍百餘艘  
屯兵守狼尾灘楊素親率黃龍十艘銜枚而  
下擊敗之則青龍者乃戰艦之名或曰青龍  
舟孫權所造也蓋昔時嘗置船於此地因是

名之耳 右三十四

吳王之時劍有干將莫耶甲有水犀舟有餘  
艚干將者劍工也莫耶者干將之妻也始干將  
作劍採五山之鐵精六合之金英候天伺地陰陽  
同光百神臨觀天氣下降而金鐵之精不銷於  
是莫耶曰神物之化須人而成今夫子作劍當得  
其人而後成乎於是干將妻乃斷髮剪爪投於  
炉中使童男童女三百人鼓橐裝炭金鐵乃  
濡遂以成劍陽曰干將陰曰莫耶陽作龜文陰

續圖經下

十一

願仲

作漫理干將匿其陽出其陰而獻之闔廬闔廬  
甚重之水犀者徼外有山犀水犀水犀之皮有  
珠甲山犀則無吳人蓋以水犀飾甲也餘艚者  
大舟也句踐泝江襲吳入其郛焚其姑蘇徙其  
大舟即此也 右三十五

大酒巷舊名黃土曲唐時有富人修第其間植  
花濬池建水檻風亭醞美酒以延賓旅其酒價  
頗高故号大酒巷 右三十六

園第 凡十五節

伍子胥宅故傳在胥門旁子胥諫吳王王不聽使子胥於齊子胥屬其子於齊鮑氏還報吳王吳王聞之怒賜之屬鏹子胥曰吾死必抉吾目置之吳東門以觀越兵之入也右一

言偃宅在常熟縣西北宅中有井闊三尺深十丈井傍有壇壇北百步有浣沙石方四尺縣有言偃橋蓋得名於此子游以文學升聖師之堂吳人好儒術其有所自哉右二

長鈇巷一名彈鈇巷在吳縣東北二里巷有馮

續圖經下

十二

願仲

煖宅煖客有齊孟嘗君之門彈長鈇而歌者也焚虛券以彰孟嘗君美聲說齊王以復孟嘗君相位其顯名也宜哉唐人云有墳在側碑刻猶存舊傳郡郭三百餘巷蓋皆有名而失之惜哉右三陸氏鬱林石初陸績事吳為鬱林太守罷歸無裝舟輕不可越海取巨石為重至姑蘇置其門号為鬱林石世保其居唐史書之右四

晉東亭獻穆公王珣與其弟珉宅外在虎丘内在白華里後皆施以為寺昔虎丘東西二寺今

之景德寺皆是也景德寺舊号虎丘解院晉書  
云吳內史王珣有別館在武丘山戴逵潛詣之與  
珣游處積旬後珣爲尚書僕射上疏請召逵爲  
國子祭酒逵名益顯右五

顧辟彊園王獻之入會稽經吳門先不識主人值  
辟彊方集賓友酣燕園中而獻之游歷旣畢指  
麾好惡傍若無人辟彊勃然曰不足齒之僮爾  
使驅其左右出門獻之獨坐與上展轉顧望  
而僕從不至遂移時蓋獻之之肆辟彊之隘也

續圖經下

十三

賈琚

辟彊園唐時猶在顧況嘗假以居郡守贈詩云  
辟彊東晉日竹樹有名園年代更多主池塘復  
裔孫今莫知其所右六

戴顓宅故傳北禪寺是也顓父逵字仲若嘗游  
吳号爲吳中高士顓居剡下復游桐廬桐廬  
僻遠難以養疾乃出居吳下土人共爲築室聚  
石引水植林開澗少時繁密有若自然三吳將  
守及郡內衣冠要其同遊野澤堪行便去不爲  
矯介衆論以此多之右七

陸龜蒙宅在松江上甫里魯望唐相元方七世孫也始居郡中臨頓里晚益遠引深遁居震澤旁自号甫里先生有地數畝有屋三十楹有田竒十萬步有牛減四十蹄有耕夫百餘指而田汗下暑雨一晝夜則與江通色先生由是苦飢困倉無斗升蓄積乃躬負畚鍤率耕夫以爲具蓋遂終焉後以高士召不至李蔚盧攜素與龜蒙善及當國召拜左拾遺詔方下龜蒙卒其所居遺基尚存 右八

任晦宅見於皮陸詩有深林曲沼危亭幽砌而任君弃涇縣尉歸居于其間魯望詩云吳之辟疆園在昔勝槩敵前聞富脩竹後說紛怪石風煙慘無主載祀將六百草色與行人誰能問遺迹不知清景在盡付任君宅据此殆即辟疆之園耶 右九

廣陵王元璩別宅舊與南園相近據九國志云元璩治蘇州頗以園池花木爲意荆南園東圃及諸別第竒卉異木名品千萬今其遺迹多在

居人之家其崇岡清池茂林珍木或猶有存者右  
范文正公義宅在普濟橋旁宅之建舊矣有西  
齋已百載二松對植扶踈在軒文正公少長於此  
及還吳乃命齋曰歲寒堂松曰君子樹閣曰松風  
閣賦三題以規戒其昆季子弟其後遂置宅爲  
義宅使其族屬世世居焉既貴又於其里中買常  
稔之田號曰義田以養濟群族族之人日有食歲  
有衣嫁娶凶葬皆有贍擇族中長而能幹  
者一人主其計而時其出納焉人日給米一升歲

續圖經下

十五

黃富成

衣一縑嫁女者錢五十千娶婦者二十千再嫁  
娶與長幼之葬者皆有差公之令嗣顯於朝雖  
未歸吳而至今能修其法承其志不墜也故族  
中之仕者足以養其清族中之不仕者足以助  
其生蓋自古未有而文正爲之斯百世之師法也

已

文正公詩見  
摠集右十一

蘇子美滄浪亭在郡學東子美既以事廢乃南  
遊吳中一日過郡學東顧草木鬱然崇阜廣水  
並水得微徑於雜花脩竹之間趨數百步有



弃地乃中吳節度孫承祐之池館也坳隆勝執遺意尚存子美買地作亭号曰滄浪前竹後水水之陽又竹無窮諸公多爲之賦詩子美嘗謂吳中渚茶野醞足以銷憂尊鱸稻蟹足以適口又多高僧隱君子佛廟勝絕家有園林珍花奇石曲池高臺魚鳥留連不覺日暮遂終此不去焉

右十二

程正議宅在南園旁公少而軒闢有才志因過隙地右開元瑞光二寺左南園嘗曰此可以爲宅

續圖經下

十六

黃

也及稍顯遂得其地卜居焉太守晏公贈之詩云衣冠雖盛皆僑寄青瑣仙郎獨我鄉蓋衣冠居郡固多唯公宜是吳人也晏公又名其坊曰畫錦以志焉

右十三

故資政殿學士太子少保元魏公宅在帶城橋東元公嘗叅大政引年歸老居於是邦太守章公命其宅曰衮繡坊

右十四

先光祿園在鳳凰鄉集祥里高岡清池喬松壽檜粗有勝致而長文棲隱於此号曰樂園

右十五

冢墓

凡十五節

巫咸墳在平門東北三里巫咸商大戊時賢臣也書云伊陟贊于巫咸作咸又四篇離騷云巫咸將夕降兮懷椒糝而要之說者以爲巫咸古神巫也舊傳有墓於此故書之圖經亦曰虞山者巫咸所居然則咸嘗在吳矣平門又名巫門爲此故也吳王壽夢楚之大夫申公巫臣適吳圖經云巫臣冢在將門外非與此同 右一

太伯墓皇覽云在吳縣北梅里聚去城十里

續圖經下

十七

牛實

劉昭案無錫縣東皇山有太伯冢去墓十里有舊宅其井猶存二說固不同今吳縣無錫界俱有梅里之名未知孰是要當訪之耳 右二

仲雍墓太平寰宇記云常熟虞山有仲雍齊女塚東是仲雍西是齊女仲雍比德太伯孔子謂虞仲夷逸隱居放言身中清廢中權班固以虞仲者仲雍也梁昭明太子作虞山招真治碑云遠望仲雍而高墳蕭瑟傍臨齊女則哀壠蒼茫蓋梁時猶可見也 右三

女墳湖在吳縣西北六里吳越春秋以謂吳王  
小女因王食蒸魚辱之不忍又生乃自殺一說夫  
差小女字幼玉觀父之過憂國之危願與韓重  
者爲偶志願不果結怨以死夫差痛思之以金  
棺銅槨葬之閭門外葬已祭之其女化形而歌  
曰南山有鳥北山張羅鳥旣高飛羅將奈何  
志欲從君讒言孔多悲怨成疾歿身黃坡竊  
謂北詩亦有深旨殆此女生時所賦耶南山有鳥  
喻越也北山張羅喻制越非其所也鳥旣高

續圖經下

十八

牛實

飛句踐之盛也羅將奈何夫差不可以制越也  
志欲從君讒言孔多謂雖欲從父之命奈何  
其聽讒言而忘忠議也彼韓重之怨蒸魚之  
忿殆恐非也墳之爲湖或曰墓所陷也或曰取土  
爲墳鑿而成也

右四

齊女墓在虞山吳太子所娶也齊女憂思發病  
且死謂太子必葬我虞山上儻死而有知猶望  
故國吳王從之孟子謂齊景公旣不能令又不  
受命是絕物也涕出而女於吳即此也

右五

吳王僚墳在吳縣西十二里岑岑山旁在西  
下有思益寺右六

吳王夫差墓在吳縣西北四十里餘杭山猶  
亭界猶之位今名陽山者是也地近太湖夫差  
棲於姑蘇山轉戰西北敗于干遂夫差既伏劍  
死越王令干戈人以一塚土葬之秦餘杭山界猶  
宰嚭亦葬其旁右七  
言偃墓在虞山上與仲雍墓並列右八

漢梁鴻墓在縣西四里要離墓北後漢書云

續圖經下

十九

梁鴻字伯鸞扶風平陵人娶同郡孟光字德耀共  
至吳依皋伯通鴻閉門著書十餘篇疾且困告  
主人曰昔延陵季子葬子於贏博之間慎勿令  
我子持喪歸去及卒伯通葬於吳要離冢旁  
咸曰要離烈士而伯鸞清高可令相近葬畢妻子  
歸扶風唐陸龜蒙云在金昌亭一里續志云今閭  
門南城內有古冢二相傳為要離梁鴻墓金昌  
亭在城內宋書可證右九

漢豫州刺史孫堅及其妻吳夫人會稽

太守策三墳竝在盤門外三里載唐陸  
廣微吳地記墓前有小溝曰陵浜鄉俗  
稱爲孫王墓按吳書堅歿於初平二  
年二二十七策歿於建安五年二二十六堅  
妻吳氏歿於建安七年合葬堅墓黃龍  
元年權追尊堅爲武烈皇帝廟曰始祖  
墓曰高陵吳氏爲武烈皇后策爲長沙  
桓王太元二年八月朔大風拔吳高陵  
松柏石碑蹉跌按晉陽秋云惠帝元  
康中吳令河東謝詢表爲孫氏二君  
墓置守冢五人修護掃除有詔從之  
其文張俊所作今載文選盤門外大  
冢是也又唐孫德琳墓志云開元十  
年窆於十四代祖吳武烈皇帝陵東  
南平地續志云魏吳綱立孫堅廟  
在縣東北孫策祠在縣南

張翰葬橫山東五里翰吳人見幾而作託意蓴鱸歸以毀卒可謂高行之士墳雖亡而名宜存也  
右十一

顧三老墳在婁門外塘北蓋顧綜墳也綜字文緯吳人辟有道歷御史大夫尚書令殿上三老漢明帝襲三代之禮正月上日踐辟雍嚴設几杖乞言受誨焉吳丞相雍其裔孫也綜於東漢書無傳事見顧況所撰廟庭碑銘云刊石婁門德輝不滅碑亡  
右十二

續圖經下

二十

五

史惟則葬吳城下惟則字天問吳人也工八分飛白二篆在唐中葉以八分名家者四人惟則與韓擇木蔡有隣李潮也歷集賢翰林學士卒  
右十三

廣陵王元璩墓在橫山元璩字德輝武肅之子文穆之兄也為中吳節度文穆既襲位元璩來覲置宴宮中用家人禮文穆起酌酒為壽曰先王之位兄宜當之俾小子至是實兄推戴之力元璩俯伏曰王功德高茂先王擇賢而立君臣

之分敢忘忠順因相顧感泣酣樂而罷元璚卒  
子文奉嗣為中吳節度涉獵經史好賓客飲兼  
數人常乘白驪被鶴氅泛舟池中遠近聞賓客  
笑語聲則就飲為樂卒官亦葬橫山右十四  
范文正公之先墓在太平山下置祠堂於白雲院  
中每歲清明大合族人以義田之資設盛饌祭  
掃至今修之近世諸公葬於郡境者固多知之不  
詳未悉書也右十五

碑碣凡九節

續圖經下

二十一

張通

朱氏墓碣在吳縣西穹窿山傍俗傳云買臣之  
墓非也按舊經云買臣冢在嘉興縣界不在此  
也墓旁有碑已漫滅其字可讀者云二十六世  
四百一十九年居下邳自平始三年避地至會昌  
壬戌凡八百四十二年籍于吳故邳村之名由下  
邳之來也請序朱氏過江之祖文闕孝廉除郎  
中舉有道茂才辟大將軍府除長水校尉文闕  
當漢綱既壞天下大紊公側足虺蜴逕逾江文闕  
其後大旣叙子孫官爵此蓋唐人追叙朱

氏過江之祖石字堙泐譜系不傳惜哉又按唐志載朱氏世系漢司隸校尉禹坐黨錮誅子孫避難丹陽丹陽朱氏之祖也蓋丹陽亦有朱氏云右一

春申君廟碑史惟則書又嘗書太伯廟碑重玄寺額今失之 右二

閻門額李陽冰篆今已失之 右三

武丘東山碑龍興觀碑皆陸柬之書亡矣 右四

包山神景觀林屋洞院碑唐開成三年建石已

續圖經下

二十二

張通

殘缺据其所述蓋唐肅宗時有自潤州刺史求入道者又云乃去權位散祿親知草屨杖藜游乎山岳至此山於洞之西門造玄壇立室修玄元真容而石刻斷折莫知其姓名爲誰氏其銘有云毛公唐君前後出處蓋唐君斯人也碑中亦述周息元之事云止於內殿帝頻見就問以道德之門乃獻諫書用毗聖化其文間可見不能詳知噫高士之節固難得偶一有焉又遠遁山澤不與人接其名聞於王公大人者幾稀矣



如此碑所載者既不見於史冊託之金石又復

磨滅雖綴拾存之而不得其胡官切字惜哉 右五

報恩寺慧敏律師碑銘台州司馬陳諫撰蘇

州刺史元錫書字刻剝缺碑云遷神建塔于寺

之西南隅當八隅泉池之上中峯蘭若文缺蓋有之下字

所謂八隅泉池者皮陸集所謂南池者是耶今

不見其迹 右六

天台大德元浩和尚靈塔碑頌太原少尹崔恭

撰元浩姓秦氏字廣成智者大師之六世孫荆

續圖經下

二十三

郭奇

谿和尚之法子翰林學士梁肅蘇州刺史田敦

及崔恭皆受業弟子起塔於虎丘東山南原

文具 摠集 右七

畫龍記長洲縣令廳事北廡有畫龍六僧繇

弗興之舊度模之不知何人其工不謝二子也唐

李紳為記其事碑刻猶存 右八

周先生住山碑在洞庭山唐華州刺史令狐

楚撰 右九

事志 凡二十七節

泰伯三以天下遜延陵季子三以國遜孔子謂泰伯至德民無得而稱焉其於春秋書曰吳子使札來聘於札之葬也題曰嗚呼吳延陵季子之墓賢之也吳越春秋云古公病將卒令季歷歸國於太伯而三遜不受蓋孔子稱三遜者著其實也詩云維此王季因心則友美王季之友泰伯是王季嘗歸國於太伯而泰伯不受不爲虛言也吳王壽夢有子四人長曰諸樊次曰餘祭次曰餘昧次曰季札季札賢而壽夢欲立之季

札辭不可諸樊乃攝事當國已除喪致位季札季札又辭吳人固立焉季札弃其室而耕乃舍之諸樊卒授弟餘祭欲傳以次必致國於季札以稱先王之意餘祭卒弟餘昧立餘昧卒欲授季札又逃去是三遜其國也然太伯遜而周興季札遜而吳亡其所遇則然也其清風大節足以興萬世之善所補豈小哉宜血食於吳不絕也右一

昔孔子登泰山見吳門有白馬如練此論者傳

聞之誤而好奇之過也孔子雖至聖其視聽與人同耳吳魯相去不翅數千里安能見白馬如練哉昔王充論衡嘗辯之矣 右二

吳王夫差之盛也越王與范蠡入臣隸于吳或曰囚也蓋三年而後得歸越其所以斷大謀成霸業業蠡之功居多句踐之滅吳也師還至五湖范蠡辭於王曰君王勉之臣不復入越國矣越王曰吾將與子分國而處之范蠡對曰君行制臣行意遂乘輕舟以浮于五湖王命金工以良

金寫范蠡之狀而朝禮之環會稽三百里以爲范蠡蠡地左丘明著國語蓋與蠡蠡同時猶曰莫知其所終極而太史公以謂浮海出齊變姓名自謂鴟夷子皮耕于海畔老居陶号陶朱公嗚呼蠡能霸其君壽其身智哉智哉 右三

禦兒者地名也國語曰句踐之地南至於句無北至于禦兒又句踐曰吾用禦兒臨之而俚俗之言以禦爲語曰范蠡獻西子於吳道中生子至此而能語又從而爲之說曰吳旣亡西子從

范蠡以行杜牧亦云西子下吳邦一舸逐鴟夷  
夫蠡之智足以顯君而保躬必不蹈於污也  
昔武王伐紂誅妲己而高頴請誅張麗華孰謂  
蠡不如高頴乎 右四

吳舊号句吳蓋方俗之辭猶越之爲於越也又  
說者曰吳者虞也太伯於此以虞志也 右五

張良七世孫曰睦字選公爲後漢蜀郡太守始  
居吳郡吳郡張氏皆其後也 右六

褚伯玉字元璩錢塘人也少有隱操遂往剡居

瀑布山在山三十餘年隔絕人物王僧達爲吳  
郡苦禮致之停都信宿纔交數言而退寧朝將  
軍丘珍孫與僧達書曰聞褚先生出居貴館此  
子滅景雲棲不事王侯有年載矣自非折節  
好賢何以致之僧達荅書曰褚先生從白雲游  
舊矣近故要其來此莫慰日夜比談討芝桂借  
訪薜蘿若已窺煙液臨滄洲矣昔丘丹荅韋應  
物詩云還同褚伯玉入館忝州人謂此也 右七  
晉顏含以孝友聞自西平縣侯拜侍中除吳郡

太守王導問含曰卿今莅名郡政將何先荅曰  
王師歲動編戶虛耗南北權豪競招游食國  
弊家豐執事之憂且當徵之勢門使反田桑數  
年之間欲令戶給人足如其禮樂俟之明宰含所  
歷簡而有恩明而能斷然以威御下導守歎曰  
顏公在事吳人斂手矣未之官復爲侍中

右八

晉何求字子有弟點字子哲嗣

避太祖諱

字子季

簡穆公尚之孫也何氏過江自晉司空充並葬  
吳西山求除中書郎不拜隱居吳之波若寺足

續圖經下

二十七

金

不踰戶人罕見其面後隱武丘山齊永明四年  
拜太中大夫不就卒點不入城府性率到好狎人  
物遨遊人間不簪不帶以人地並高無所與屈  
大言踦踞公卿礼下之或乘柴車草屨恣心  
所適致醉而歸累召中書侍郎太子中庶子不  
就點少時嘗病渴利後在吳中石佛寺建講於  
講所晝寢夢一道人形貌非常授丸一掬夢中  
服之自此而差梁武帝與點有舊賜以鹿皮巾  
并召之點以巾褐引入華林園帝贈詩酒仍詔

拜侍中辭疾不起子季以會稽山多靈異往游  
焉居若邪山雲門寺初子季二兄求點並棲遁  
求先卒至是子季又隱世以點爲大山子季爲小  
山亦曰東山兄弟又謂點爲孝隱子季爲小隱  
世号何氏三高子季年七十餘乃移還吳居武  
丘山西寺講經論東境守宰經塗者莫不畢  
至梁武帝詔爲特進不起給白衣尚書祿固辭  
不受卒年八十六

右九

陸慧曉字叔明張融字思光皆吳人也慧曉

清介正立不雜交游時人以為江東裴樂也融弱  
冠有名行已卓越慧曉與融並宅其間有池  
池上有二株楊柳何點歎曰此池便是醴泉此  
木便是交讓武陵王曄守會稽以慧曉爲征虜  
功曹與府叅軍劉璡同從述職璡清介士也行至  
吳謂人曰吾聞張融與慧曉並宅其間有水必  
有異味故命駕往酌而飲之曰飲此水則鄙吝之  
萌盡矣慧曉爲南兗州刺史融爲司徒左長史  
卒舊傳有交讓瀆與乘魚橋相近蓋因張陸

得名也 右十

江左時三吳舊有鄉射禮羊玄保爲吳郡嘗行之後久不復脩蔡興宗爲會稽太守行之禮儀甚整 右十一

南史稱汝南周洽歷吳令廉約無私卒於都水使者無以殯斂吏人爲買棺器傳翹亦有能名爲吳令別建康令孫廉廉因問曰聞丈人發姦摘伏惠化如神何以至此荅曰無他也唯勤而清清則憲綱自行勤則事無不理憲綱自行

續圖經下

二十九

友

則吏不能欺事自理則物無凝滯欲不理得乎翹位至驃騎諮議 右十二

虎丘有清遠道士同沈恭子遊寺詩幽獨君詩清遠道士所稱自商周至秦漢末以鬼神自謂顏魯公愛之遂刻於巖際并有繼作李衛公又從而和之幽獨君詩大曆中於劒池石壁隱出觀察使李道昌以聞于朝代宗勅道昌祭之此亦甚異也 右十三

張長史吳縣人也爲人倜儻閎達卓爾不群

所遊者皆一時豪傑其草書入神品初爲常熟尉有老叟陳牒旣判去不數日復來長史怒而責之曰汝何以細故屢擾吾官府也叟曰觀君筆迹竒妙欲以藏篋笥耳非有所論也因問所藏盡出其父書長史視之曰天下竒書也自此益盡其法性嗜酒每大醉呼叫狂走下筆愈竒嘗以頭濡墨而書旣醒視之自以爲神不可復得也世以此呼張顛後爲金吾長史右十四韋應物正元初爲蘇州刺史是時房孺復爲

杭州刺史皆豪人也韋嗜酒其風流雅韻播於吳中或目韋房爲詩酒仙韋立性高潔鮮食寡欲所在焚香掃地而坐唐人賢而慕之不敢名皆曰韋蘇州云右十五

杜牧詩云我愛朱處士三吳居中央罷亞百頃稻西風吹半黃又云我昔造其室羽儀鸞鶴翔交橫碧流上竹映琴書牀出俗無近語堯舜禹武湯觀此詩知處士之賢也然莫知其名而他書亦無所見惜哉右十六



圖經每歲有丁身錢自大中祥符四年

詔以兩浙福建路荆湖南北廣南東路在僞國日出丁身錢並特除放凡歲免緡錢四十五萬有餘貫由是蘇民至今無計口筭緡之事蒙澤最厚

右十七

謝賓客濤字濟之既冠居吳中會汾晉平郡國當表賀吳士爲奏者文體弱更數人皆不能如郡將意謝公私草之爲人持去郡將大稱愜吳中先生亦自愧不及故王黃州羅拾遺處約並爲

續圖經下

三十一

牛竇

吳之屬縣長謝公與之游羅嘗與王書云濟之楊摧天人蓋吾曹之敵其爲名流推重如此

存

王黃州禹偁字元之嘗爲長洲宰其風流篇什播於一時由此遂拜拾遺故其詩云吳門吏隱過三年何事陶潛捧詔還步武已趨龍尾道夢魂猶憶虎丘山今虎丘至今有畫像存焉他詩皆具摠集

右十九

丁晉公吳人大中祥符中叅豫大政八年出爲平江節度使知昇州擁節旄還本鎮過鄉拜

墓指紳榮之吳人自陸宣公後至公為宰相歸  
葬于華山習嘉原 右二十

兩浙轉運使治所初在吳郡孫何漢公自京東  
遷二浙實居于此作三亭一曰自公於此退處也  
二曰溫故於此閱書也三曰艤舟於此繫舟以備  
巡按也有三亭記見集中 右二十一

姑蘇刺史有若范文正公富監皆牧鄉郡葉少  
列先典州既而請老其子道卿以本路漕節來  
侍其孫公秉熙寧中又為郡守蔣希魯再牧是  
邦遂歸休於此盛文肅胡武平趙叔平後至政  
府皆盛事也 右二十二

平江節度推官廨舍昔甚隘陋天聖中武寧  
章岷伯鎮居幕府始廣而新之伯鎮時名藉甚  
初登第翰林諸公賦詩贈行其廨舍記并記刻  
猶存當是時盛翰林度黃工部宗旦守郡多以事  
委伯鎮而伯鎮之弟伯瞻及今太守朝議公同侍  
親居此吳中士大夫多稱之伯瞻後至太常少卿  
按漕廣東云 右二十三

章太守嘗言伯鎮之在幕也盛文肅公委之遍閱經史凡言吳事者錄爲一書其書在盛氏人不復見之惜哉 右二十四

許洞以文詞稱於吳尤邃左氏春秋嗜酒嘗從酒家賃飲一日大寫壁作歌數百言鄉人競來觀之售數倍乃盡捐其所負 右二十五

陳氏有兩高士曰郢曰之竒郢不聞其字范文正公以先生稱之錢氏歸朝也郢有兄七人皆仕官而獨隱居里中以琴書自樂好佛老晚不茹

葦者十五載丁晉公其甥也欲薦以官郢拒之晉公以詩誦美嗚呼可不謂高士哉之竒字虞卿謝隴西郡王宅教授以歸十八年而終嘗有詔起之不行也持身謹嚴而外簡曠不爲矯刻之行衣冠者舊置酒相過從虞卿遇輒往未嘗視其人以爲高下鄉人愛之逢於道者必肅容起恭相語曰此吾陳君子也孝友愷悌賙贍宗族雖貧而竭力吳人言家行者必推虞卿其葬也今丞相王公爲之銘号曰陳君子云 右二十六

元豐四年資政殿學士太子少保元魏公絳正  
議大夫集賢殿修撰程公師孟相繼請老居吳  
中二公交契最密又同還里第時太守朝議章  
公姑亦平昔僚舊於是良辰美景往來置酒以  
相娛樂又嘗盛集諸老以繼會昌洛中之宴作新  
詞以歌焉右二十七

雜錄 凡十五節

吳都賦云鄉貢八蠶之絲蘇州舊貢絲葛絲縣  
八蠶絲緋綾布白角簟草席鞞大小香杭柑橘

續圖經下

三十四

嚴

藕鮐皮飯鮓鴨胞肚魚魚子白石脂蛇粟皆具

唐志 右一

大業中吳郡送扶芳二百本勅西苑種之其木  
蔓生纏他木葉圓而厚凌冬不凋夏月取葉  
微炙之以爲飲色碧而香美令人不渴有筭壽禪  
師妙醫術以扶芳葉爲青飲又獻菰菜蓂二百  
斤其菜生於菰蔣根下形如細菌色黃赤如金梗  
葉鮮嫩和魚肉甚美七八月生薄鹽蓂之入獻右二  
大業中吳郡送太湖白魚種子勅苑內海中以

草把別遷著水邊十餘日即生小魚其取魚子以夏至前三五日白魚之大者日晚集湖邊淺水中  
有菰蔣處產子綴著草上是時漁人以網罟取魚然至二更則產竟散歸深水乃刈取菰蔣草有魚子者曝乾為把運送東都至唐時東都猶有白魚

右三

大業中吳郡所獻有海鮓魚乾膾四瓶浸一瓶可得徑尺面盤十盤帝以示群臣云昔術人介象於殿廷釣得此魚此幻化耳亦何足珍今日

續圖經下

三十五

願仲

之鱠乃是東海真魚所作來自數千里亦是  
一時奇味虞世基云術人既幻其鱠固亦不具  
出數盤以賜達官海魚肉軟而不腥雖已經久乾  
以法脩之可食也又海蝦子四十挺色如赤瑠璃光  
徹而肥美勝於鱣子數倍又獻鮓魚舍肚千頭  
極精好愈於石首舍肚也松江鱸魚乾膾六瓶瓶  
容一斗取香柔花葉相間細切和膾撥令調  
勻鱸魚肉白如雪不腥所謂金齏玉鱠東南之  
佳味也紫花碧葉間以素鱠鮮絜可愛密山

蟹二十頭擁劍四甕擁劍似蟹而小一螯偏大  
吳都賦所謂烏賊擁劍也鯉腴鯉四十瓶肥美  
冠於鱸鮪乾鱠之類作之皆有法時有口味使杜  
濟濟會稽人別味善於鹽梅然暴殄海物以縱  
口腹之欲卒至於亡國茲可以爲戒也 右四

大業中楊玄感反吳人朱燮晉陵人管崇起江  
南應之兵十餘萬隋將討之不能克帝遣江都贊  
治王世充發淮南兵三萬討平之初世充渡江三戰  
皆捷至毗陵開城以迎即日進軍賊據潘封

續圖經下

柵斷路世充運薪數萬圍逼柵縱火焚之賊  
潰死者十四五餘衆保無錫世充又拔之賊守  
白方柵世充軍至出柵而迎世充並許其首不  
罪追吳人魁帥先降者數十人於通玄寺瑞像  
前燃香誓不誅殺吳人聞之一旬之間歸者略盡  
世充食言貪其子女財貨坑降者八千人於黃山  
下獲貲巨萬選美女八十餘人將還進之帝  
並以賜世充世充將至家其妻盧氏見之憤惋  
即日卒武德之際世充遂至殲夷負誓殺降

不祥之極 右五

蘇之東禪院古佛像容臯端麗頂珠圍逕數寸乾符甲午歲忽有毫光紅黃青紫於是士庶觀瞻檀施山積後三日有老所由惑其事固請梯升即佛光焰而窺之乃見佛像之首有一穴捫之有二白鼠長可尺餘自穴躍出緣光焰入藻井斯人遂探得碎幡數片以紅幡映頂珠即紅光出青黃紫亦然人皆歎息而去鹿門子曰佛金仙也而白鼠之禍作光於頂得非金氣盛乎是後金

續圖經下

三十七

王彥

革遂興 右六

中和二年僖宗狩蜀潤帥周寶以子壻楊茂實為蘇州刺史溺於妖巫作火妖神廟于子城之南隅祭以牲牢外用炭百餘斤燃於廟庭自是吳中兵火荐作亦被髮伊川之先兆歟 右七

光啓初董昌知杭州軍事浙西周寶懼其強乃用徐約為蘇州刺史以禦之約至未踰年建九江王廟殿堂屋壁塑神龍蛟螭繪畫雲雷波濤之狀自是姑蘇連大水民幾不粒食者三載傳云

妖由人興覺不自作其斯之謂乎 右八

洞庭山出美茶舊入為貢茶經云長洲縣生洞  
庭山者與金州蘄州味同近年山僧尤善製茗  
謂之水月茶以院為名也頗為吳人所貴 右九

張又新品天下之水其二慧山泉三虎丘井六松  
江陸魯望好之高僧逸人時致以助松江水或以  
謂第四橋者最佳蓋差遠井邑宜更清耳以  
江水醞酒特佳於他處昔人重若下酒亦以溪水  
為美耳 右十

唐世蘇州進藕其最佳者名傷荷藕或曰葉  
甘為蟲所傷或曰故傷其葉以長根又多重臺  
蓮花花上復生一花亦異也 右十一

唐時重玄寺閣一角忽墊計數千緡方可扶薦  
一匠云不足勞人請得一夫斫楔可正也主寺者  
從之僧食訖輒持楔數片登高敲斫未逾  
月閣柱悉正 右十二

吳縣有利娃鄉吳人以美女為娃蓋宜為  
麗娃 右十三



圖經吳縣境有定山粟山者殆編錄之誤也按謝靈運詩云朝發漁浦南暮宿富春郭定山杳雲霧赤亭無淹泊者乃浙江中粟山有飛泉石杵吳先主刻題者在錢唐縣西右十四

吳江舊有如歸亭俯視江湖為天下絕景處昔人題詠最多慶曆中知縣事張先益修飾之蔡君謨為記其事熙寧中林郎中肇出宰又於如歸之側作鱸鄉亭以陳文惠有秋風斜日鱸魚鄉之句也亭旁畫范蠡蠡張翰陸龜蒙像謂之三高好事者為美右十五

吳郡圖經續記卷下

書吳郡圖經續記後

昔揚子雲嘗有言仲尼多愛愛義也子長多愛愛奇也予嘗患之今記述類多博收汎採譬猶廣塵大肆百物群品雜然陳列於前而無所別異此記述者之公患也辭曹朱伯原少以文學第進士退居吳郡博覽載籍多所見聞因爲圖經續記以補闕遺觀其論戶口則繼之以教陳風俗則終之以節至於辨幼王之怨正語兒之妄紀譚生之譏其論議深切著明皆要之禮義與夫

續圖經下

四

傳

牧守之賢人物之美事爲之善凡前言往行有足稱者莫不褒嘉歎異重複演說信乎所謂君子於言無苟者予每至伯原隱居愛其林圃臺沼逍遙自樂及得斯記觀之然後又愛其趣識志尚灑然有異於人使逢辰彙征則其所摭發豈易量哉惜其遺逸沉晦而獨見於斯記故爲書其後以待知伯原者元祐元年四月十五日臨邛常安民書

圖經續記後序

余家自伯父皇考洎諸父奉王大母大母來居于蘇著籍此州者五十年矣今帶城橋儒學坊爲吾家榜也橫山之寶華華山之博士塢吾家三世之所葬也余雖少長於蘇而山川城邑津梁園觀往往未知其所由來嘗以問

樂圃先生先生出所爲圖經續記以示我曰此一覽盡之矣退而觀之千數百載之廢興千數百里之風土燦然如指諸掌嗚呼何其備哉先生之書三卷若干條而所包括者古今圖籍不可勝數雖

浮圖方士之書小說俚諺之言可以證古而傳久者亦畢取而並錄先生豈欲矜淹博而耀華藻哉舉昔時牧守之賢異來者之相承也道前世人物之盛異後生之自力也溝瀆條浚水之方倉庾記裕民之術論風俗之習尚夸戶口之蕃息遂及於教化禮樂之大務於是見先生之志素在於天下也豈可徒以方域輿地之書視之哉先生未冠而擢第英聲振於士林不幸以末疾卧家不得達其志於斯民然而潛心古道篤意著述其所

撰次成秩如是書者非一竊嘗探測其淵源而  
妄論其規制以謂黃鍾大呂不足以比其清陽  
阿激楚不足以方其妙齊紈蜀錦不足以埒其  
華崑玉南金不足以儷其美長江巨河不足以況  
其遠輕車駿馬不足以侔其逸意者左丘非失  
明國語不成虞卿非困窮陽秋不作一何發揮  
之妍麗也不然天將激先生以鳴斯文是以固阨  
之耶雖然先生之疾損矣無害其可以亨舉於  
天衢也昔者劉向非大發天祿石渠之藏不能

盡論分野之風物賈耽非博詢遐陬絕域之衆  
不能悉知華夷之道里先生之才不歉於二子  
特處非其所而已與其陳四境之形勝孰若使  
志四海之封畿與其論千里之事物孰若使  
綜萬方之利害況史觀經始品藻才難當筆  
削之任者非先生而誰可哉伏讀終篇感先生  
之未遇輒書卷末庶幾萬一有傲於

朝廷今日當爲官而擇人者元祐七年十二月朔  
大雲編戶林處序

圖經續記後序

祕書省正字樞密院編修朱公伯原嘗爲前  
太守晏公作吳郡圖經續記三卷旣成而晏公  
罷去遂藏于家其後太守章公雖求其本以  
寘郡府而見之者尚鮮也元符改元安上以不才濫  
綰倅符到郡之後周覽城邑顧瞻山川竊欲究  
古興替盛衰之迹而舊經事簡文繁考證多闕  
方欲博訪舊聞稍加增綴而得此書於公之子  
耜讀之終卷惜其可傳而未傳也於是不敢自

祕偶以承乏郡事俾鏤版于公庫以示久遠  
若乃著述之本意則詳於自序而其摭辭之博  
瞻措意之深遠則又詳於常林二君之後序矣  
茲不重見姑誌其刊鏤之歲月云越明年歲在  
庚辰八月望日朝請郎通判蘇州權管 軍  
州事祝 安上書



自庚辰八月權州祝君鏤版題跋之後  
距今紹興甲寅寔三十五年佑被  
命假守時兵火之餘圖籍散亡秉筆疑  
滯觸事面牆每賢士大夫相過必以諮  
訪未幾前湖州通判陳能千自青龍泛  
舟携此書相訪開卷欣躍因授學官孫  
衛補葺校勘復爲成書以傳異日  
職方氏續修

中興新書當亦有取於斯則

續圖經下

四十四

樂圃先生之志不泯矣紹興四年六月初  
十日漣水孫佑書



余向聞任蔣橋顧氏有宋刻吳郡志倩人訪求得諸華陽橋顧聽玉家蓋華陽即任蔣之分支也聽玉之祖兩時先生喜蓄異書手自讐勘余從其裔孫處得舊鈔本續圖經有跋云雍正十二年夏五月既望于崑山徐氏購得葉文莊所藏宋刻本校勘一過始知顧氏所蓄宋刻地志之書范成大吳郡志而外又有朱長文吳郡圖經續記一日觀書華陽適覩是書楮墨精良實勝范志爰詢其直需白鏹六十金心愛甚而未之得也閱載餘以

他事故至聽玉家聽玉云此書於子爲雙璧之合吾且非子不售矣子曷歸之以比延平劍乎余重其書之不易覲遂以五十金得之卷中有鈔補處皆明人錢罄室手跡余嘗見錢氏有刻本云是從宋本校勘者今取宋本對之不特行款弗同且訛舛誠復不少則宋本之可珍益信卷中又有新刻以偽亂真者兩半葉亦後人過於求全固無損宋刻面目今而後搜輯吾郡故實者得此益徵詳備焉

乾隆六十年十二月醉司命日郡中棘人黃丕烈  
書于讀未見書齋之北牕



吳郡朱樂園先生續大中祥符圖經乃是記三卷元符二年  
祝公西上曾為鐫板旋遭兵燹紹興四年孫公佑後刊行以其  
是也仍鐫罄室有翻宋刻本摹印六稀據黃氏後跋所云已不  
能如是本之善此書刊五再三而流傳於世者即鈔本六能易  
有伏讀

四庫全書總目云州郡志書五代以前無聞北宋以來未有古於  
長西志及是記也朱彝尊跋咸淳時西志歷數南北宋地志不及此  
記知彝尊亦見此書乃亦觀之亦徵引括而敘述簡文章爾雅  
猶有古人之風其推重此書如是近時張氏學津討原嘗經收  
刊而竄改特多如寺院門第六條十六羅漢改為十八不知二尊  
此乃後代增入宋時未有是數也山門第三條核山左吳縣西南

下句引十道志以證之改為左吳縣西南十里不知十道四番志  
乃古書之名園第門第十一條范文正公少長於此及還吳云  
云字所謂北也即應天府也改為少長於此不特未仍范公去安  
且占下句不相屬凡此皆未審攷趁臆改之全帙謬誤甚多不能  
備指此外尚有得月移鼓書刻本六批完帙惟此確係宋槧靈  
光滄然余以番記七十餅得自山塘汪氏始有以證俗刻之謬念  
吳郡地志唐陸廣微書已經後人重輯宋時官撰圖經又久  
佚不傳三吳文獻幸而僅存而不奉為至寶也哉咸豐二年十  
月仁和胡珽書後





宗栻吳郡圖經續記三卷海內孤本也自萊竹堂  
葉氏傳是樓徐氏流轉至黃氏百宋一廬今歸  
臯亭汪侍郎萬宜樓侍郎錢唐籍而世居於  
吳則亦吳人也其得此書為宜余有舊鈔半部  
欲假以鈔補忽聞北方兵警遂至中輟余邑距  
郡九十里欲遣一力齎還則山中皆農夫欲付航  
船人又未可恃也回留案頭久之按樂園著是  
書在元豐七年閏十六年而始鏤板蓋沈薶於  
郡閣者久矣豈亦如石湖志為人所譁而未之刻  
耶抑是時太守章公者固無意於斯耶章公

健吏也與前守范公晏公之禮賢士獎儒術勤  
水事者異矣宜其憫然自之不知文章著述  
為何事也近年以來風氣迭變余與  
臯亭伏處家街未嘗通賓客而客亦莫之  
顧 臯亭文望重一世又熟於故事庶幾  
無愧樂園而余則頽然老矣

光緒二十六年五月七日常熟翁同龢記



光緒五年己卯冬十月十三日新津  
朝方錡吳縣潘濬中江李鴻裔元  
齋顧文彬岳彭恩高吳縣潘曾璋  
歸寓沈秉成龔吳氏聽楓山館同觀  
因記

