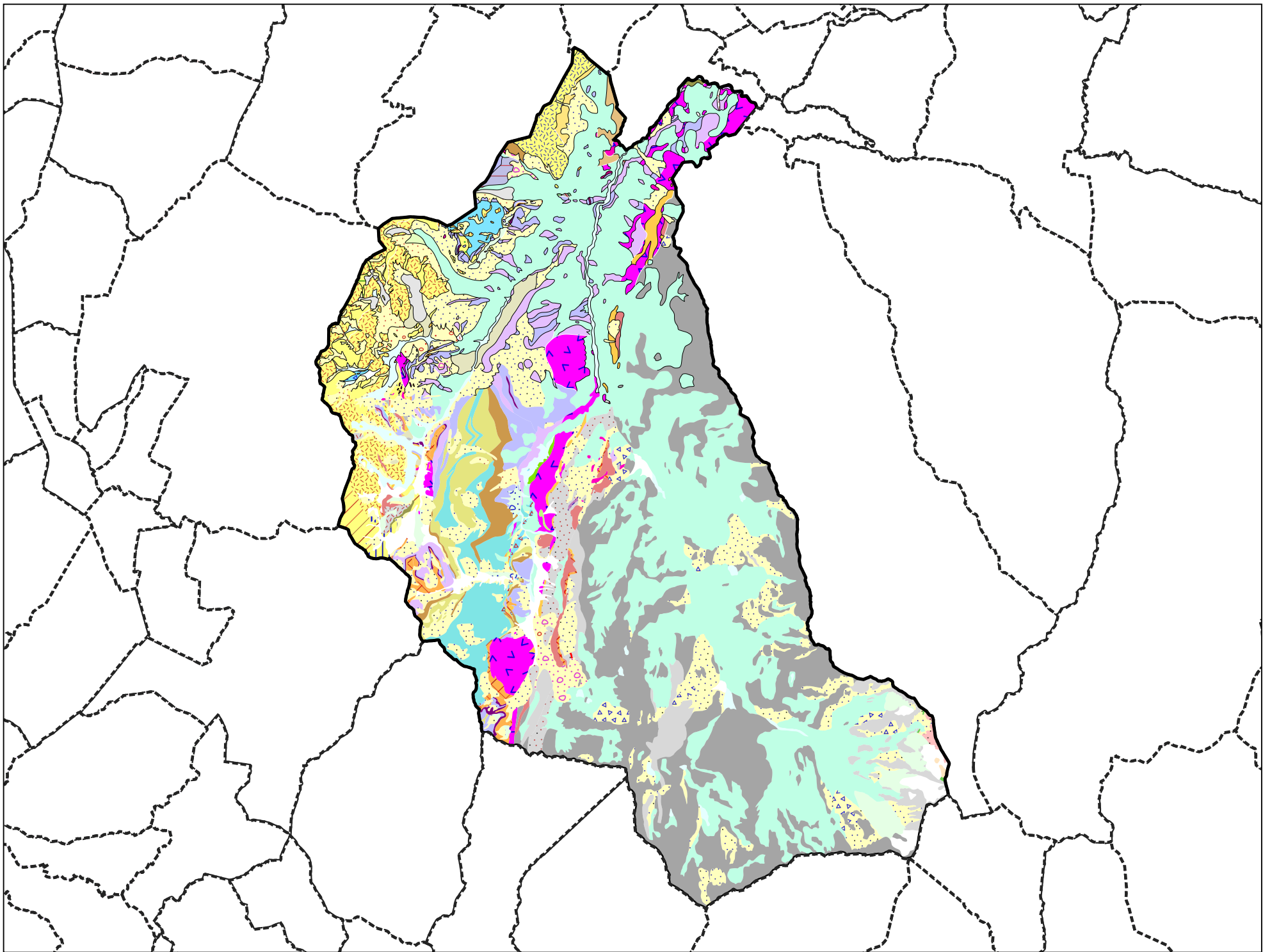


Carte géologique des sols de la commune de Les Belleville



Légende de la carte géologique de la commune de Les Belleville

	Gl-Ne, Glaciers et névés - 2
	E, Eboulis actuels à anciens (âge non précisé), localement cônes d'avalanches et éboulis mêlés à moraines. - 3
	Ez, Eboulis vifs actuels - 4
	Ezb, Eboulis à gros blocs, éboulements en masse, écroulements, actuels à récents ou d'âge non précisé ; voir également les éboulements représentés par des surcharges - 7
	U, Tufs, travertins et brèches de pentes récents à actuels, localement anciens - 11
	C, Dépôts de versants composites (localement glissés) : colluvions, éboulis et moraines remaniés - 12
	EJz, Cônes mixtes d'éboulis, de déjection et/ou d'avalanches (+/- remaniement par ruissellement), Würm à Actuel ou d'âge indéterminé - 13
	E-G, Eboulis, glissements et moraines mêlés, indifférenciés - 14
	SM-E, Glissements (terrains glissés) prédominants d'âge non précisé +/- éboulis, formations de versant et moraines mêlés ; voir également les glissements représentés par des surcharges - 15
	FJz, Cônes torrentiels de déjection (d'épandage) post-würmiens à actuels (actifs) ou sans âge précisé - 20
	FJy, Cônes de déjection stabilisés, anciens, würmiens ou de retrait würmien - 21
	Fz, Alluvions actuelles et récentes, localement plus anciennes - 24
	EG, Glacier rocheux, avec bourelets d'accumulation (bourelets de glissements ou moraines de névés) - 29
	Gz, Dépôts glaciaires (moraines) historiques (récentes à actuelles) - 32
	Gz1, Dépôts glaciaires (moraines) tardi-würmiens à historiques - 33
	Gy, Dépôts glaciaires (moraines) principalement du Würm, localement plus tardifs (?) ou plus récents. Dépôts fluvio-glaciaires ou glacio-lacustres localement associés. - 34
	l4(2), Marnes schisteuses et calcaires. Toarcien - 140
	l1-3a(1), Calcaires dominants et schistes ou calcschistes (marnes) = "Lias calcaire". Hettangien - Carixien - 146
	e7F, Flyschs indifférenciés (des Aiguilles d'Arves). Priabonien - 215
	e7Fsg, Flyschs "schisto-gréseux" ("Flysch du Cheval Noir et des Aiguilles d'Arves"). Flysch noir. Priabonien - 218
	e7Fc, Flyschs "calcaires" ("Flysch du Cheval Noir et des Aiguilles d'Arves"). Priabonien - 219
	e7N, Calcaires à grandes Nummulites ("Flysch du Cheval Noir et des Aiguilles d'Arves"). Priabonien - 220
	e7S, Schistes intercalés dans conglomérats et grès ("Flysch du Cheval Noir et des Aiguilles d'Arves"). Priabonien - 221
	e7Cg(2), Conglomérats polygéniques et grès à la base des flyschs ("Flysch du Cheval Noir et des Aiguilles d'Arves"). Priabonien - 222
	ci-ol, Calcschistes, calcaires à lits de silex, microbrèches, au moins pour partie en olistolites. Crétacé inférieur - 225
	jBr(1), Brèches calcaires. Jurassique ? - 231
	l(3), Calcaires zoogènes. Lias (?) - 239
	t7(3), Argilites et schistes noirs, calcaires organogènes (coquillers). Rhétien - 242
	tm(1), Dolomies, calcaires, argilites. Trias moyen - 244
	tK(1), Cargneules. - 245
	tG(2), Gypses (anhydrites en profondeur). Trias (supérieur) - 247