

THE CHINESE-JAPANESE LIBRARY  
OF THE HARVARD-YENCHING INSTITUTE  
AT HARVARD UNIVERSITY

JK Morse

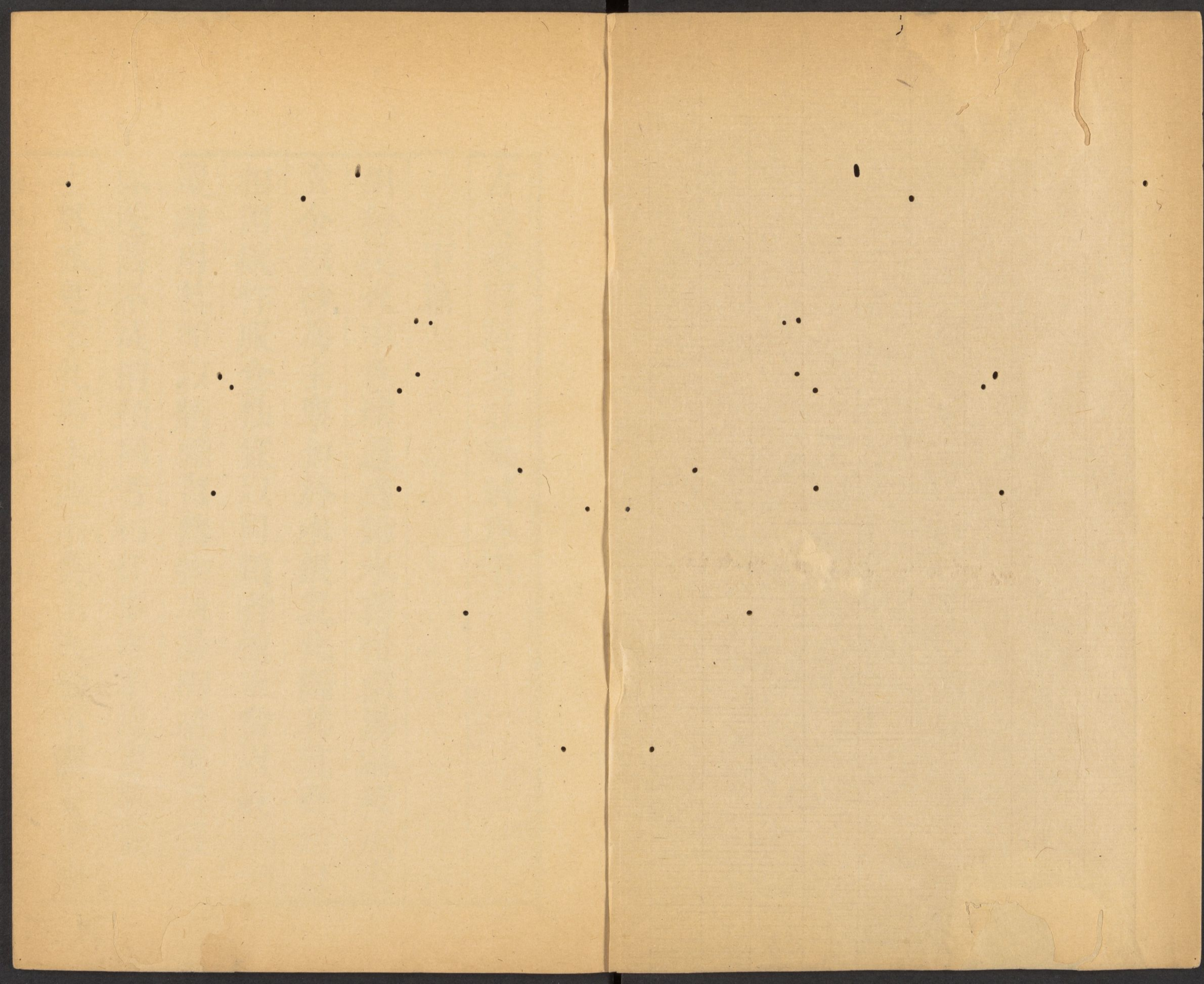
JAN 5 1954

79100/3533(19)

19

25

M. 1794-25  
SHINTEI  
HISHO.  
N.D



古文參同契箋註集解卷下

下篇

哈佛大學  
哈佛燕京  
圖書館  
珍藏印

胡粉投火中色壞還爲鉛水霜得溫湯解釋成太  
玄金以砂爲主稟和於水銀變化繇其真終始自  
相因欲作服食仙宜以同類者植禾當以穀俞作黍  
覆雞用其卵以類輔自然物成易陶冶魚目豈爲  
珠蓬蒿不成櫝類同者相從事乖不成寶燕雀不  
生鳳狐兔不乳馬水流不炎上火動不潤下世間

多學士高妙負良才邂逅不遭遇耗火亾資財據  
按依文說妄以意爲之端緒無因緣度量失操持  
擣治差石胆雲母及礬磁硫黃燒豫章泥汞相煉  
治鼓下俞作鑄五石銅以之爲輔樞雜性不同類安  
肯合體居千舉必萬敗欲黠反成癡僥倖訖不遇  
至人獨知之稚年至白首中道生狐疑背道守迷  
路出正入邪蹊管窺不廣見難以揆方來火記不  
虛作演易以明之偃月法俞作鼎爐白虎爲熬樞

汞日爲流珠青龍與之居舉東以合西魂魄自相  
拘上弦兌數八下弦艮亦八兩弦合其精乾坤體  
乃成二八應一斤易道正不傾金入於猛火色不  
奪精光自開闔以來日月不虧明金不失其重日  
月形如常金本從月俞作日生朔旦日受符金返歸  
其母月晦日相包隱藏其匡廓沉淪於洞虛金復  
其故性威光鼎內燻世人好小術不審道淺深棄  
正從邪徑欲速闕不通猶盲不任杖聾者聽商宮

沒水捕雉兔登山索魚龍植麥欲獲

俞作獲

黍運規

以求方竭力勞精神終年無

俞作不

見功欲知伏食

法事

俞作至

約而不繁以金為隄防水入乃優游金

計有十五水數亦如之臨爐定銖兩五分水有餘

二者以為真金重如本初其三

俞作士

遂不入火二

俞作二者

與之俱三物既合度

俞作相舍受

變化狀若神下

有太陽氣伏蒸須臾間先液而後凝號曰黃輿焉

歲月將欲訖毀性傷壽年形體為灰土狀若明窓

塵擣治并合之持入赤色門固塞其際會務令致

完堅炎火張於下晝夜

俞作龍虎

聲正勤始文使可修

終竟武乃陳候視加謹慎審察調寒溫周旋十二

節節盡更須親

俞作親觀

氣索命將絕休亾魂魄色

轉更為紫赫然成還丹粉提

俞作服之

以一丸刀圭最

為神子午數合三戊巳號

俞作數

稱五三五既和諧

八石正綱紀呼吸相含育佇息

俞作息

為夫婦黃土

金之父流珠水之子水以土為鬼土鎮水不起朱

雀爲火精執平調勝負水盛火消滅俱死歸厚土  
 三性既合會本性共宗祖巨勝尚延年還丹可入  
 口金性不敗朽故爲萬物寶術士服食之壽命得  
 長久土游於四季守界定規矩金沙入五內霧散  
 若風雨薰蒸達四肢顏色悅澤好髮白皆變黑齒  
 落生舊所老翁復丁壯耆嫗成姹女改形免世厄  
 號之曰真人推演五行數較約而不繁舉水以激  
 火奄然滅光明日月相薄蝕常在朔望間水盛坎

侵陽火衰離晝昏陰陽相飲食交感道自然名者  
 以定情字者以性言金來歸性初乃得稱還丹吾  
 不敢虛說倣效聖人文古記題俞作顯龍虎黃帝美  
 金華淮南煉秋石玉陽嘉黃芽賢者能持行不肖  
 無與俱古今道繇一對談吐所謀學者加勉力畱  
 念深思惟至要言甚露昭昭不我欺



士高妙負良才邂逅不遭遇耗火亾資財據按依  
文說妄以意爲之端緒無因緣度量失操持擣治  
差石膽雲母及礬磁硫黃燒豫章泥汞相煉治鼓  
下五石銅以之爲輔樞雜性不同類安肯合體居  
千舉必萬敗欲黠反成癡僥倖訖不遇至人獨知  
之稚年至白首中道生狐疑背道守迷路出正入  
邪蹊管窺不廣見難以揆方來

真一子彭曉曰胡粉制黑鉛而成若投火中却

歸鉛體冰雪自水氣而結若以湯沃還化爲水

金砂水銀皆一體之物以金爲母還產砂汞故

云植禾以其黍覆雞以其卵一旦受氣足乃成

雞與黍蓋以衆類相生終始相因自然之道也

若以金石草木霜露水雪鹽滷之類皆爲誤用

後文註中已詳說矣是將天地根爲藥根真金

母爲藥母令產陰陽成精金砂靈汞以爲長生

之藥不其然乎故云燕雀不生鳳狐兔不乳馬



火氣本炎上不可使潤下水性本潤下不可使  
炎上既以自然本性根類而推之則金母產金  
砂明矣魏公謂世間多有通儒博學之士畱心  
道域好火求玄邂逅不遇明師但只看文據訣  
妄自出意虛損貨財擣治雜藥擬望長生度世  
歷年白首執而不回迷守管見自入邪徑千舉  
萬敗難揆將來雜性不同類上文註中已釋之  
矣

抱一子陳顯微曰物類相感有不期然而自不  
容不然者胡粉本鉛燒就而再投火中則其色  
變壞復化爲鉛冰雪本水結成再得火氣則復  
化爲水至寶之生本出乎太陽真精結靈聚秀  
初結成硃砂則其中已有真汞真汞離母則曰  
水銀水銀在大冶之中爲太陽所煉歲久凝爲  
白銀白銀歷久始變黃金則是金本以砂爲主  
砂者神也故曰神砂汞者精也故曰水銀今者

煉丹之初先採陽精變化爲砂次取水銀與砂相合研和二物煅煉成金旣已成金方用鉛養蓋真精生化出乎太陽本與太陰交合而生須得真鉛始堪服食真鉛生於太陰故曰同類金黍植禾以雞抱卵同稟相感同炁相須也苟不知此別求異類則徒勞心力枉費工夫猶燕雀不能生鳳狐兔不能乳馬水不可以蒸物火不

可以潤物也知此理則砂汞合而精神生水火交而蒸潤得是火居水下而可以遂炎上之功水居火上而可以成潤下之德非天下之至精其孰能與於此哉金丹之理妙奪造化迥出息議之表不遇至人徒勞測度若用外物尤其狂妄守邪背正又非賢才往往學道之人不肯堅心尋師訪友苦志勤求或有始無終或狐疑中道蹉跎白首衰老無成是皆以管窺天自高自

滿者之過也。然明明日月蕩蕩，乾坤寒暑往來，朝昏相代，無非大道方來之理。不遇至人，難以揆度。學者宜先積行累德，以祈感遇。切勿自欺，到此寶山，空手歸去。

上陽子陳致虛曰：胡粉黑鉛煉就，也得火則還本性；冰雪寒水結成也，遇熱則歸本源。黃金入水銀而變白，得火則回其赤色。世人因嗜慾而亂性，全性而可以長生，何謂金以砂為主，何謂

稟和於水銀。修行之人，明其造化，洞達陰陽，欲煉金丹，先積離已之汞砂，以和玉池之水銀，却用坎中之水，以濟離中之火。水火既濟，金砂合形，變化繇同類之真，終始因雌雄為主。所謂欲作服食仙，宜以同類者實為諦當。如植禾必種穀，覆雞須用卵。欲作仙佛，不得同類。雖入闕百處，打坐千年，終落空亾。若也不參同類，行諸旁門，或房中御女，或三峰採戰，此皆邪徑，猶認魚

目爲珠蓬蒿爲櫃豈知變化繇其真乎燕雀飛禽也不能生鳳狐兔走獸也安能乳馬皆非其類水之爲化不能炎上火之爲功不能潤下蓋以陰陽往來必稟自然之道魏君教人以求明師必參同類必配陰陽方可言丹我紫瓊翁初授太虛真人入室語首問參同契爲明易耶爲行易耶太虛曰易只陰陽兩件事物能明能行方爲聖人故易曰西南得朋乃與類行此曰同

類者相從事乖不成寶先明之後行之聖人也豈謂後人或負高妙之良材不求真師依按古文妄意度量或以韶之石胆煉金或用辰之砂銀燒丹擣治五金陶煉八石以三黃爲同類淨赤銅爲輔樞其石與金非我同類安肯合我之氣而居我之身乎昔九江張相煉丹服食洞賓憫其好道心切化一術士訪而救之張自負恃服丹已久必可飛昇畧不加禮洞賓頓去但見

座間有詩云可惜九江張尚書服藥失明神氣  
枯不思還丹本無質翻餌金石何太愚後果雙  
目不見而終此輩皆負良才執滯不回甘受盲  
師誤將金石指爲同類耗亾資財服食燒煉至  
終身不悟如彼等人以管窺天豈知天地間而  
有真仙聖師也世人習於慣常不肯拔萃廣參  
耳隘目低烏足聽觀高遠之事耶却乃昂藏稱  
大丈夫是皆空負高妙之良材失於自恃自滿

耳

全陽子俞琰曰胡粉本黑鉛燒就若投之火中  
則復還爲鉛冰雪乃陰氣結成若沃以溫湯則  
解化爲水何者返本還源其理不容不然也煉  
金之法以砂爲主而和水銀蓋水銀生於砂  
中與砂爲同類之物所以終始相因而成變化  
者繇其真也悟真篇云竹破須將竹補宜覆雞  
當用卵爲之萬般非類徒勞力爭似真鉛合聖

機蓋謂真汞得真鉛則一陰一陽氣類相感是  
爲同類譬猶植禾當以其黍覆雞必用其卵以  
類相從則其道自然不勞力而成變化若使舍  
其同類而別求他物則猶魚目之不可爲珠蓬  
蒿之不可成檟類既不同安有變化亦猶燕雀  
但能生燕雀不能生鳳狐兔但能乳狐兔不能  
乳馬也火性炎上使之潤下水性潤下使之炎  
上可乎所以欲作服食仙宜以同類者同類者

相從事乖不成寶信矣世間高才好學之士不  
爲無人求其遇真師得正傳者寡矣彼有燒煉  
三黃四神之藥妄意以爲道在于是殊不知五  
金八石乃有形質之物其種類不同性質各異  
金丹乃無中生有至藥安肯合體而並居哉故  
凡爲此術者莫不千舉萬敗欲黠成癡何則端  
緒無因緣度量失操持故也故曰世人不識真  
鉛汞將謂凡砂及水銀往往耗火費財卒無成

功遂至皓首茫然反起虛無之嘆嗚呼真道簡而不煩至言淡而無味人誰信而行之甚至得正傳而中道生疑于是出正入邪蹊者有矣通玄祕訣云多恃聰明強是非縱聞法要自相違是以背大道而守迷路管窺天而不廣見烏足以論方來無窮之玄奧哉

火記不虛作演易以明之偃月法鼎爐白虎爲熬樞汞日爲流珠青龍與之居舉東以合西魂魄自相拘上弦兌數八下弦艮亦八兩弦合其精乾坤體乃成二八應一斤易道正不傾

真一子彭曉曰火雖有記須約易道而行之循諸卦爻運諸否泰鼎器偃月卽仰月也金虎在內爲藥樞機朱汞青龍被丙丁朱雀隨時趨逐俱入金胎故謂之舉東合西也魂魄者東龍魂西虎魄也上下兩弦合爲一斤之數則乾坤形體俱就與一周天之數同也

抱一子陳顯微曰古有丹書述火候功用謂之火記凡六百篇其旨不外乎周易然火記之作豈虛而無據耶當演易以明之可也易有三百八十四爻卽周天火候上二弦二八一斤之數一斤記三百八十四銖適與卦爻相應乾爻一百九十二坤爻一百九十二而乾坤之道備矣偃月爐者謂玄關一竅一體用也其竅半白半黑如半弦月故曰偃月爐知偃月爲爐鼎則

大丹之道息過半矣白虎在下爲發火之樞機青龍居上起騰雲之風浪其間真汞變化流珠是則東龍與西虎相交陰魄與陽魂相制運神功於金鼎煅聖藥於玉爐倒造化之機翻乾坤之用非天下之至通其孰克如此

上陽子陳致虛曰此言鼎爐龍虎弦氣曰偃月爐曰白虎曰上弦曰兌曰魄屬於西也彼也玉池也曰汞曰流珠曰青龍曰下弦曰艮曰魂



屬於東也我也金鼎也偃月爐者即太乙神爐  
是之謂陰爐也以其偃仰似月初生之象白虎  
乃西方兌宮之物天地初分元屬於彼其虎之  
威叩之則應含弘光大品物資生雖能傷人殺  
人却蘊大乘氣象文王重易曰履虎尾不啞人  
亨又曰履道坦坦幽人貞吉孔子曰說而應乎  
乾又曰素履之往獨行願也修丹之士知畏此  
虎要先降而伏之既能伏之則可爲熬之樞而

不啞人也離爲日爲汞中有朱砂名曰流珠青  
龍乃東方震宮之物劫運既周元屬於我此龍  
之勢威能變化感而遂通雲行雨施品物流形  
乾之九二見龍在田利見大人子曰龍德而正  
中也世人不悟此龍生生之功每被其害若人  
悟而畏之調而降之則能驅駕而用之矣舉東  
以合西則嘉會而合禮也兌艮數各八流戊而  
就巳也魂魄自相拘金木不間隔也兩弦合精

乾坤體成易道不傾者必二八相停而成一斤也一斤指圓成之數

全陽子俞琰曰古仙火記六百篇不過因易之六十卦演而伸之以明十月火候之全爾偃月爐鉛爐也其位在坎白虎居之流珠宮汞鼎也其位在離青龍居之白虎爲熬樞者白虎隱丹田而火從臍下發也青龍與之俱者驅青龍下就於白虎也東西卽坎離也魂魄卽日月也龍

虎之出處與鉛汞之所產初無兩途學者知驅龍就虎之妙則知以汞投鉛之說矣蓋丹法至簡至易苟能虚心靜默凝神入于氣穴則東西配合自然龍虎交媾而魂魄相投產紫金也何勞用力哉上弦之時兌卦用事月生一半之明故曰數八下弦艮卦用事月生一半之魄故曰亦八合兩弦而觀則乾坤鼎器成立而藥物火候盡在其中矣二八十六兩爲一斤易有六十

四卦其數與易道正相等也此亦喻丹道之妙  
陰陽兩齊而配合相當爾

金入於猛火色不奪精光自開闢以來日月不虧  
明金不失其重日月形如常金本從月生朔旦日  
受符金返歸其母月晦日相包隱藏其匡廓沉淪  
於洞虛金復其故性威光鼎乃煇

真一子彭曉曰五行相尅火乃尅金金得火復  
能成器兩不傷損故金胎在鼎中而不耗散金

色益自光明自立乾坤鼎器以來日月運精入  
內兩相有益俱得精明金體重如初日月常環  
照也金本從月生者金是陰精寄位西方故云  
金從月生月自朔旦受日辰之符因生金也金  
返歸其母者月轉受統金歸於水至月晦陽氣  
消盡則金水兩物情性自相包裹隱藏匡廓沉  
淪洞虛也月晦象年終月朔象年首也金水成  
形鼎室長含和氣乃見成功故云鼎煇煇則和

怡和怡則金水凝結自然之道備矣

抱一子陳顯微曰日月與金最爲長久自開天  
闢地以來日月之形如常而未常虧明真金之  
重如初而未常奪色蓋三者一體也人徒見金  
精盛而月倍明以知金自月生而不知月之明  
本生於日也故會合之際月藏其明沉淪洞虛  
以受日光乃能生金而金性本出於日故其堅  
剛重實稟太陽之色具太陽之性也萬物遇火

莫不消壞惟金入火色不奪光經百煉而愈堅  
度大冶而益赤蓋火乃太陽之氣金乃太陰之  
精金入猛火乃復其故性是以鼎爐火熾則金  
色愈增而威光熿然可愛矣

上陽子陳致虛曰此言金之爲用非金之功則  
不成丹故云金丹却非世上金玉之金非從土  
石中出者乃天地造化五行顛倒之妙自乾坤  
大化窟中而產者此金是也今之盲師但說金

丹便自慌忙不知所爲何者口說修行又不得  
聞金丹之名亦不究竟參同契中之語乃誑于  
世豈知仙翁歷歷指示此金神化之用有輩愚  
人每覩是書不察陰陽真金體用乃猜爲燒煉  
爐火等事惜哉昧哉若不與世露些消息則萬  
世之下此書愈高愈遠人旣不能窺其畔岸遂  
皆棄而不觀抑何從而求修行之旨耶上根利  
器要知此金在鴻濛混沌之先太極未判之始

元屬於乾故謂之乾金大劫欲交則謀報混沌  
之德者至是以乾初交坤此金顛蹶蹄驟奔入  
坤宮謂之坤中金坤得此金內實而爲坎坤之  
三爻本皆中虛號曰坤土旣得此金以實其中  
而成坎象坎之正位居於北方癸水之地是坎  
爲水金藏其中故謂之水中金夫水中之金爲  
先天之寶不能久居於後天之坎因化爲兌兌  
或躍于北方之坎戶占居西天之西方則此金

日生夜長酉之正位屬兌是以此金主行丹道於兌之中故謂兌金也煉丹之士尋微索蹟原始要終格物致知探其源流審其根苗若煉金丹必求此金若求此金不求於乾不求於坤不求於坎專求於兌兌之爲物乃坤月同類是云同類易施功非類難爲巧兌之爲妙代坤行道故煉金丹除此兌金餘皆旁門不能成道黃帝老子從古聖仙皆用此金方能了道文王重巽

九五先庚三日後庚三日仲尼翼翼兌柔皆順乎剛君子以申命行事夫庚金也經云三日月出庚是也且釋迦假此金以成佛故號金仙蓋兌中之金與天上太陰同體而生明同時而生丹天上之月名曰太陰緣此兌金同其功用遂亦名之曰少陰又云陰中之金天上太陰其功接太陽之輝光以成歲時兌之少陰其道傳續大千世界化生人物仙翁參透前聖知此金之

根源推此金之妙化單出此金之神變也彼世間金能與天地同久入火其色愈精久煉不失其重况此兌金是乾坤大化爐中之所產也月之光有虧盈兌之金有流轉故云形如常朔旦日月合璧月受日符現一陽之光于庚申之位此天上之太陰也而此兌金每應月之朔亦初三日生始陽之丹於混沌之位此人間之少陰也故云金本從月生朔旦日受符何謂金返歸

其母蓋金之舍曰兌兌之母曰坤兌不能久舍其金金亦因時而發用坤之翼曰含章可貞以時發也聖人之心妙在於此金既發用兌返母而包歸坤猶月晦而日相包何也晦日朔旦月之金體隱藏匡廓爲日所覆一日二日三日運行其度輝光再廿也又如金返歸母金之真精沉淪洞虛爲世之用一生二二生三劫運再交金將復產也若此金復產必復其故性何也性

爲乾之用乾之直也寄金于坤坤寄于坎坎寄于兌兌金舒情復其故性乃以此金還于乾宮乾之金鼎復得其種煉成金丹是以此丹號金液還丹鼎號威光金鼎是云威光鼎乃煔煔者火熾熱盛之義

全陽子俞琰曰世間萬物入火皆壞惟金不壞蓋五行相生至金而極金之爲物鎔之得水擊之得火其柔象木其色象土四時俱備故真金

經百煉而愈堅未嘗失其本體之重自開天闢地以來不知幾千萬年而日月之形如常未嘗虧其明以陰陽之精互藏其宅各得所安故日月之形不變夫懸象著明莫大乎日月丹法著明莫大乎金火金卽月火卽日也金從日生朔旦受符者太陰真金生于坤宮本繇太陽真火所化其受氣之初亦猶金雖月光本生于日月受日光自朔旦而始也金返歸其母月晦日相



包者金在坤宮與火相守亦猶月晦之夜日月  
 相撝持也隱藏匡廓沉淪洞虛者神氣深入乎  
 其根漸漸沉滯海底如月魄之不見也金復故  
 性威光鼎熺者月體本黑受日之光而白今焉  
 與日相包而隱藏其匡廓則復其本體之黑矣  
 但守其黑勿問其白久之神明自來俄頃光芒  
 透鼎火力熾盛則三日庚生兌戶開黑銀煉出  
 白銀來矣

世人好小術不審道淺深棄正從邪徑欲速闕不  
 通猶盲不任杖聾者聽商宮沒水捕雉兔登山索  
 魚龍植麥欲獲黍運規以求方竭力勞精神終年  
 無見功欲知伏食法事約而不繁

真一子彭曉曰魏君謂世人好小學術要趨疾  
 徑不知小術疾徑有始無終用功至多獲成者  
 少如盲聾者苟於視聽漁獵者誤於江山既取  
 捨之有乖在是非之寧別勤求至道約而不繁

况金液還丹是白日冲天之上道若遇明師或  
逢神授遵其妙訣而修之則易簡之理得矣  
抱一子陳顯微曰世人棄正從邪嗜好小術徒  
勞心力至了無成焉知大道之妙至簡至易約  
而不繁者哉

上陽子陳致虛曰世人好小術小術不是道器  
局若淺小不可聞大道道大包天地道深濶如  
海人固不可聞先被盲師毒先人言爲主正道

無繇聞傍門好採戰棄正從邪徑服藥求輕舉  
欲速闕不通精竭不養性猶盲不任杖借道資  
談論如聾聽商宮沒水捕雉兔何不參同類五  
行不顛倒登山索魚龍枯坐以求仙植麥欲獲  
黍無爲若辨道運規以求方如上種種爲竭力  
勞精神若不遇聖師終年無見功欲知伏食法  
古仙語不繁伏炁不服氣服氣須伏炁服氣不  
長生長生須伏炁斯言真妙訣以詔高上人

全陽子俞琰曰金丹大道以積精累氣而成片  
餉結胎百日立基一年入室三年煉養自有節  
次工夫奈何學者不審道之淺深不擇師之邪  
正務求速效惟好小術或知一而昧二或得體  
而遺用局於偏見自以爲足甚至張皇邪說而  
反謗正道穿鑿真經以取信末學妄以授妄迷  
以傳迷如此者多矣間有聰明之士又不肯屈  
已參訪惟攢尋故紙以望得悟何異盲者之不

任杖哉其愚暗之人不通至理強以臆說組合  
丹書何異聾者之聽宮商哉乃若臍內爲玄關  
此猶捕雉兔而入水也以兩目爲華池此猶索  
魚龍而登山也他如學採戰以望不死坐頑空  
而規長生豈非植麥欲獲黍運規以求方者乎  
是皆空費心力浩首茫然迄無成效惜哉金丹  
生於坎中因火逼而出位遍歷三宮降而入口  
故曰服食也至約不繁口訣至易簡也

以金為隄防水入乃優游金計有十五水數亦如  
 之臨爐定銖兩五分水有餘二者以為真金重如  
 本初其三遂不入火二與之俱三物既合度變化  
 狀若神下有太陽氣伏蒸須臾間先液而後凝號  
 曰黃輿焉歲月將欲訖毀性傷壽年形體為灰土  
 狀若明窓塵

真一子彭曉曰金母在中宮為水銀隄防則金  
 水優游性情相戀金水逐辰受氣各得其半共

合一斤之數既產金沙母亦不損故云金重如  
 本初也其三遂不入者真土也金火木為三物  
 被水火二者逐辰與之俱入器中乃得三性合  
 會二味相拘變化若神也金母始因太陽精炁  
 伏蒸遂能滋液而後凝結是名黃輿焉以至周  
 星陰陽五行功考互滿退位藏形盡歸功於中  
 宮黃帝土德也故云毀性傷壽年歸土德而化  
 土則精神狀若明窓塵也

抱一子陳顯微曰欲煉大丹先以純金修築城廓周遭圍遶然後取真水入于其中始無滲漏或謂金隄或言城廓皆此意也然築金隄但知四象五行全籍土之理則金自然生成矣會用五行真土能成五行真金蓋土者金母也既成五行真金則能櫃五行真水蓋水者金子也水土金三物紐結成方土之形而嬰兒現於其間矣及夫運用上昇則金光滿室騰騰若車輦之行故號黃輦也但臨爐定則金重不過五分放水多些小不妨其三不入火二與俱者木三火二也火二與木三俱不入如人之魂神本自無體寓物而現修真之功但煉水土金三物三物既結就而成寶則魂神自然與之俱妙水入金隄本是凝液借太陽在下之氣伏蒸煅煉變成黃輦火力既周神功既足則千變萬化鳳輦龍車皆是物也及乎脫胎則形體閃爍如明窓日

行故號黃輦也但臨爐定則金重不過五分放水多些小不妨其三不入火二與俱者木三火二也火二與木三俱不入如人之魂神本自無體寓物而現修真之功但煉水土金三物三物既結就而成寶則魂神自然與之俱妙水入金隄本是凝液借太陽在下之氣伏蒸煅煉變成黃輦火力既周神功既足則千變萬化鳳輦龍車皆是物也及乎脫胎則形體閃爍如明窓日

影射塵之狀此魏君顯露功成變化之象奈何  
世人不知妄行忖測曾未夢見敢肆臆說惟親  
詣者能知之耳  
上陽子陳致虛曰此言入室臨爐下手結丹以  
入鼎也上根者當明是書最有次第而不汎此  
節有肯綮非此一節之詳後人如何下手修丹  
之流未遇師旨不知是書隱而且與觀至此節  
渾如嚼蠟無入頭處只得猜爲五金八石煅煉

之事到底無功反怨聖師漫語誠爲可憐今累  
泄露永釋後疑以金爲隄防者大修行人參煉  
九還金丹須明此金乃西方兌中之金也先辨  
真心求彼兌金立置壇墀常加謹護隄防固濟  
以待此金之生水也所生之水尤當推度而明  
辨之要知此水是先天之水耶是後天之水耶  
若是後天則水溷濁不可以煉還丹若是先天  
之水又待其水之清而用之也詩曰涇清渭濁

蓋涇水清而渭水濁也。修丹者待其涇水之清，優游防閑，不可撓動。是云水入乃優游，此水之清中有真金。周興嗣曰：金生麗水，清之至也。且要知其斤兩輕重而後用之。蓋此兌金必約十五兩重者，借近一斤之准，則是云金計有十五也。金重到十五兩，則能生麗水矣。何謂水數亦如之？非言水亦十五兩，要水與金相稱如十五兩之金，必能生多少之水。故曰如之，所以魏君

叮嚀臨爐，方定其銖兩。若十五兩之金已生到五分之水，則水過餘而不可用。是云五分水有餘，若此金初生水到二分時，乃真可用。是云二者以爲真，卽此二分之水必約十五兩之金。是云金重如本初，若水已到三分者，亦不堪用。是云其三遂不入，若金水之數及時相等，急以二分之火而合之，是云火二與之俱。金水火既以相合，則火受金氣，復得水制，結成還丹，乃能變

化而狀若神矣。下手臨爐之工，莫此爲要。是以聖人年中取月，而置金月中；測日而聽潮，日中擇時而應爻。時中定火而行符，何謂行符？古聖先賢以煉金丹爲一大件事也。推度時節，立攢簇法，以一年七十二候，簇於一日，以三百六十爻攢於一月，以三十六符計一晝夜，分俵十二時中。是一時有六候，比之求丹止用二候之久；一時有一爻，比之求丹不要半爻之頃。一時有

三符，比之求丹止用一符之速。所謂單符單訣者，此也。所以黃帝言陰符者，此也。故曰：人知其神而神不知，不神之所以神者，此也。修丹仙子於此一符之頃，感三千六百之正氣，逆納胎中。當斯之時，奪天地之造化，竊日月之精華，地軸形心，天關在手，交龍虎兩弦之氣，擣金水一體之真龜蛇盤結於丹爐，烏兔會行於黃道，黑白交映，剛柔迭興，玉戶儲祥，紫華映日，熒惑守于



西極朱雀炎于空中促水運金催火入鼎伏蒸以太陽之氣結號黃輿之丹也夫初煉金水之時隄防以歲月而計至於合丹之際止用一符之功夫久則毀性而傷丹一虧則傷壽年矣是云歲月將欲訖毀性傷壽年修丹一事本爲延壽登真若差一髮反傷壽矣故魏君誨後學必要慎密明窓塵者此丹之至微也

全陽子俞琰曰丹法以上弦半斤金爲外爐東南半壁之隄防然後下弦半斤水自西而下入於北方內爐則其勢不迫而優游自如也金之升自初一至十五計十五日水之降自十六至三十其數亦如之此亦金水各半斤之謂也然其法以文升後以武降不如是則不能深達九泉之下故曰臨爐定銖兩五分水有餘也夫金水合成二八一斤之數一開一闔往來不窮乃吾身真陰陽也然水要半斤有餘金又不可虧

其半斤之重故曰二者以爲真金重如本初也  
其土遂不入者周圍鼎器間止有上弦半斤金  
下弦半斤水而土則無位故曰不入然非真不  
入也土無定位無所往而不入耳且如天地二  
十四位中無戊巳豈果無戊巳哉蓋自壬子至  
乾亥往來不定上下無常無非戊巳所遊之地  
也二與之俱者遍鼎器間皆土金水二者與之  
偕行也金水與土偕行則三物互相含受混二

爲一矣混二爲一則縛住青山萬頃雲撈出碧  
潭一輪月而變化之狀若神矣蓋升者金降者  
水所以爲升降者土也雖然金水土亦不過比  
喻爾大道從來絕名相何金水土之有哉玉芝  
書曰煉丹隨子時陽氣起火火力方全他時火  
不然也蓋子時太陽在北方人身到尾閭關此  
時起火則內外相合乃可以盜天地之機而成  
丹其初太陽在下水火交媾二氣網縕蒸而爲

液次則水中火發陽氣漸熾其液方凝于內逼  
出金華是爲真鉛及其運用上升則騰騰若車  
輦行于黃道之上故號曰黃輦焉至于功深力  
至火候周天如臘月三十日天運將周則真性  
隱藏而年壽亦相亾矣所謂天壽不貳修身以  
俟之也○人徒知子時腎氣生得火烹煉凝而  
成液遂認爲真鉛而欲取以點化離宮真汞殊  
不思旣成液矣則有形有質有體重濁安能逆

流而升上神仙作丹於此時不過發火于下以  
感其氣爾火力旣盛氣自滂然上騰與山川雲  
起相似迨夫升入泥丸然後化爲甘露下入重  
樓蓋未嘗用其質也丹法所謂取清捨濁濁者  
沉下是形體爲灰土清者浮上是狀若明窓塵  
也翠虛篇云促將百脉盡歸源脉住氣停丹始  
結古歌云鉛爲芽母芽爲鉛子旣得金華捨鉛  
不使又曰及至用鉛時用鉛還是錯其旨深矣

附彭好古曰此言地元之事地元起手全在金水火三物黑中取白以金爲水之隄防則金水優游情性相戀計其輕重金十五合初一至十五上弦金半斤之數水亦十五合十六至三十下弦水半斤之數至於採取則在臨爐酌定銖兩二十四銖爲一兩一百九十二銖爲八兩二銖四累爲一錢一銖二累爲五分水重五分不過一銖二累所重無幾然至此卽爲有餘而兌

金始終只是八兩不得爲金水相停矣天一生水地四生金修煉金丹惟此二者爲真而天三之木不入其中至於地二之火乃太陽中玄元之火與金水嘗俱而不可離也何者煉丹只是金火藥者火之父母火者藥之子孫而水在金中是爲三物金水火三物旣合法度則魂神自妙變化無窮其初則太陽在下精氣伏蒸金液漸結其次則水中火發陽氣方熾金液漸凝其

後火力既足金液凝結盡歸中宮能為神室傳  
生靈汞號曰黃輦至於煅煉功深歲月將訖三  
物俱喪毀性傷年則形體化為灰土爛爛灼灼  
如明窓日影飛塵之狀而不可捉摩矣二者以  
為真其三遂不入古今解者不同有以二者為  
二候得藥三者為三候又在四候別有妙用不  
入三候之內者有以二者為二陽月出庚方宜  
加採取其三為三陽金逢望遠不堪採藥者有

以二者為金半斤水半斤鉛一兩有三分神水  
砂一兩有三分神火無形之藥不入兌金重數  
之內者細思之終屬未妥得理者當自辯之

擣治并合之持入赤色門固塞其際會務令致完  
堅炎火張於下晝夜聲正勤始文使可修終竟武  
乃陳候視加謹慎審察調寒溫周旋十二節節盡  
更須親氣索命將絕休死亡魂魄色轉更為紫赫  
然成還丹粉提以一丸刀圭最為神

真一子彭曉曰擣治丹基堅完固濟然後安鼎  
內號曰赤色門上水流下下火炎上晦朔進退  
晝夜升降文發子初武隨已止午起陰符以至  
於亥運之否泰調以寒溫十二節終終則更始  
一周火足魂魄改形轉爲紫金赫然成丹服之  
一粒刀圭便成神妙之功述無盡已

抱一子陳顯微曰此言運用之功動天地之橐  
籥如擣而治之直至南方去門方固閉而使水

火際會此功晝夜不絕先以文升次以武降周

旋十二時一日旣終更宜相親至於炁已索然

命將垂絕百脉歸根萬竅俱寂非死也猶死也

絕後重甦金光轉紫狀如紫粉一刀圭許時時

呈露處處見形變化不測神妙不可思議

上陽子陳致虛曰擣治者陰陽之交煉也持入

者保而持之而收入也赤色門乃乾之戶丹從

乾之戶而歸神室固塞者閉息也際會者九竅

也皆要堅完而無所失。炎火張於下，晝夜聲正。勤者蓋陽丹之初到，其中有信，乍得離中之火。晝夜周流，一身百節，萬神悉皆聽命。正宜勤勤，內守使聲寂，而意和氣勻，而脉住丹始凝結。始文使可修者，煉丹之始用文火，而修之其首尾則皆武火。首用武火以煉，已終用武火以溫養。故三相類曰：首尾武，中間文是也。候視加謹慎者，不可自取疎慢。泥丸有云：工夫不到，不方圓。

是也。審察調寒溫者，勿爲人物所瞞。紫陽翁曰：調停火候，托陰陽是也。周旋以十二節終而復始，直待添汞，抽鉛鉛將盡，汞亦乾，七魄已死，魂亦變，是氣索命，將絕，休死亡魂魄也。景象至此，其色轉爲紫金，赫赤之還丹也。粉提以一丸，刀圭最爲神者，其小如一提之粉，其小如一丸之藥。黍大曰丸，其輕如刀圭之七言至微也。而其神妙有不可述也。此一節備言下手之功，然細

微玄旨必師口傳孰能依文而成事哉

全陽子俞琰曰金丹大藥產在坤種在乾乾居上爲鼎坤居下爲爐非猛烹極煅則不能出爐非倒行逆旋則不能升鼎擣治并合者兩處擒來共一爐一泓神水結真酥也持入赤門者奪得兔烏精與髓急須收入鼎中燒也大成集云搬歸頂上結三花牢閉金關玉鎖蓋金砂升鼎之時須是固濟謹密然後聖胎完堅也此乃後

天下手功夫其中復有運神火以觀真心鼓巽風以吸真神妙用人皆不識爾漸悟集云因燒丹藥火炎下故黃河水逆流是以烹煉之火不得不炎蓋丹田火熾盛則雲蒸霧滃泥丸風生而宛有龍吟虎嘯聲矣○採藥之時凝神聚氣呼吸綿綿勿令間斷久之神住氣定自然巽戶轟雷龍騰虎躍驅回尾穴連空焰趕入天衢直上奔王保義云文火發生武火結實始文終



武不可以一途取也。候視加謹慎者，塞兌垂簾，含光默默，候天地之氣將至，然後定息以採之。聚火以烹之，須當視其老嫩，不可輕易也。審察寒溫者，調停火力，審察緩急，以漸而猛，不可慌忙驟進也。十二節乃周天十二辰在吾身，乃火候方位也。夫火候自子而升至午而降，環鼎器之外，周天皆已行遍，則天岡復指于子，故曰更須親也。蓋金丹凝結之際，璇璣玉衡一時停輪。

則日魂月魄皆沉淪于北方海底，索然滅藏，渾如死亡也。此時歸根復命，神凝氣結，八脉俱住，呼吸全無其氣，如絕矣。絕後重甦，所謂這回大死，今方活是也。翠虛篇云：脫黃着紫，因何事只爲河車數轉，深蓋九轉火候數定，則還丹赫然光明，變化紫金之光也。又云：採之煉之，未片餉一氣渺渺通三關，三關來往氣無窮，一道白脉朝泥丸，泥丸之上紫金鼎，鼎中一塊紫金團化。

爲玉漿流入口香甜清爽遍舌端吞之入  
五內臟腑暢甚身康安蓋還丹入口如蜜甘香  
如婆蘭之清涼所謂刀圭刀頭圭角些子爾及  
其成功千變萬化妙不可測非旁門小術比也  
稱之爲神宜哉

子午數合三戊巳號稱五三五旣和諧八石正綱  
紀呼吸相含育佇息爲夫婦黃土金之父流珠水  
之子水以土爲鬼土鎮水不起朱雀爲火精執平

調勝負水盛火消滅俱死歸厚土三性旣合會本  
性共宗祖

真一子彭曉曰子水數一午火數二共合成三  
也戊巳土數五也三五合成八此乃三五旣和  
諧八石正綱紀也故得青龍呼白虎白虎吸青  
龍呼吸相含育佇息爲夫婦也黃土金之父流  
珠水之子者土能遏水銀乃得不飛走則四季  
尾火行土候是也金全自朱雀火神調勻勝負

水勝火滅晦朔俱終歸功土德也三性既合會  
 本性共宗祖者謂金火自一數水氣中產出蓋  
 是先天地生元始氣中而能生五行非只以金  
 水二味而已

抱一子陳顯微曰八石外藥也以三五譬之子  
 水一午火二子午之數合而成三也土數五故  
 戊巳稱五也三五和諧水火土三者合會也三  
 者相為夫婦互作君臣如八石之互相制度土

生金故土為金父土剋水故水為土鬼流珠汞  
 也生於日而結為金金生水故流珠為水母以  
 水沃之則火不炎以土鎮之則水不濫是則三  
 物一家都歸戊巳也水得土則消火得土則息  
 金得土乃歸其父也土為金父則火為金祖故  
 曰三性會合則本性共宗祖也

上陽子陳致虛曰子居北北乃坎之正位其數  
 一午居南南乃離之正位其數二坎中有土曰

戊其數五離中有土曰巳其數五戊專坎之門  
掌先天真一之氣巳直離之戶積後天至真之  
汞若求先天之氣必通戊土而後得之若用後  
天之汞必伏巳土而後和之子午既歡而諧戊  
巳既和而合二五之精妙合而凝流戊就巳鼎  
中得類兩土相結因名曰圭八石爲坤乾坤爲  
象石之父母非坤則不得兌之綱紀消息子午  
相呼吸戊巳相含育鉛汞相交結而爲夫婦矣

黃土者戊土也戊土能生兌中金故爲金之父  
流珠者木汞也鉛水能資木中之汞故流珠乃  
水之子鉛水以戊土爲鬼戊土一鎮中宮水不  
妄流於外朱雀者離中之物是爲火精心平氣  
和而脉停可使調其勝負矣水剋火火剋金金  
剋木本四者俱消其功歸于厚土厚土者巳土  
也三性者戊金水也坎之門曰戊坎之中爻曰  
兌金金生太乙之水金既生水戊又制之是三

性合會也木性卽巳土也離中之戶曰巳戊金  
水三者合木性之巳木乃徐徐而剋之總變而  
爲大丹故曰本性共宗祖

全陽子俞琰曰子水一午火二合而承三數土  
數五故中央戊巳稱五三與五併則成八故云  
八石三五和諧水火土三者合爲一也且土剋  
水水剋火豈和諧者合土爲水火之媒在其間  
調停配合使水火結爲夫婦所以和諧也八石

旣合爲一則綱紀正萬目張矣陽升陰降天地  
呼吸於內也是以長久人能效之亦可長久金  
丹大成集云呼出心肺接天根龍吟雲起吸入  
肝腎接地根虎嘯風生呼吸風雲凝成金液茲  
蓋一氣自然之呼吸非口鼻之呼吸也人能虛  
心凝神回光內照于真人呼吸處隨其升降自  
然而存之少焉呼吸相含有兀然自佇則打成  
一片結爲夫婦矣廖蟾輝云前對臍輪後對腎

中央有個真金鼎此其所也土居中央故稱黃  
土土生金故曰金之父真汞走動不定故稱流  
珠入于水中結成金金生水故曰水之母蓋土  
本生金金生水今也土入于水中則水爲土所  
制不能載金而上升故曰水以土爲鬼土填水  
不起朱雀乃南方火精執衡司夏令今坎水方  
爲土制伏若得南方之火猛烹極煅則火盛水  
沸其金隨水而上騰矣故曰朱雀爲火精執平

調勝負及夫水沸上騰入于離宮則離火反爲  
坎水所剋火爲水剋而消滅則水又不可太濫  
於是又以上剋水水得土爲止故曰水火俱歸  
土也水火遇土爲三性三性既合則混而爲一  
俱歸于坤宮故曰三性共宗祖

巨勝尙延年還丹可入口金性不敗朽故爲萬物  
寶術士服食之壽命得長久土游于四季守界定  
規矩金砂入五內霧散若風雨薰蒸達四肢顏色

參同契 卷下 四十四 河古閣  
悅澤好髮白皆變黑齒落生舊所老翁復丁壯者  
媪成姪女改形免世厄號之曰真人

真一子彭曉曰巨勝胡麻也人食之尚得延年  
況金液還丹入口豈不長生乎還丹始生於真  
金金體故無敗朽然真金者是天地元氣之祖  
以爲萬物之母道德經云無名天地之始有名  
萬物之母是也天地之先一氣爲初而生萬象  
金是水根取爲藥基是故真金母能產金沙而

成還丹也土游四季爲丹道始終也徐公論後  
人修煉服之神妙不同凡藥此砂入口如雲霧  
風雨徑入五臟四肢還童却老變髮生牙長生  
以視矣

抱一子陳顯微曰胡麻又名巨勝此凡藥也服  
之尚可延年況神丹乃純陽之精其性如金剛  
之不壞而金在萬物之中爲至貴之寶苟得服  
之壽命長久豈不萬倍於凡藥乎辰戌丑未四

方皆有土可見金木水火皆資土而立而五臟  
之數五雖稟金木水火其實資五土而榮也金  
者土之子真丹入腹而金氣入於五臟之內則  
溟濛烟霧遍體薰蒸如陶冶之中火正熾時而  
上水下施如烟如霧其時四肢百脉滢滢若春  
澤薰蒸而流布自然回顏換骨返老還嬰顏色  
光鮮精神悅澤髮白返黑齒落更生老翁變作  
壯年耆嫗翻成姹女形體改換世厄自逃晝夜

清明神識不昧法身與幻質皆克陰魄共陽神  
俱妙方可謂之真人矣當是時雖混聖凡而不  
同三界雖居濁世而莫測行藏欲去則直造蓬  
洲放意則徑超象外矣

上陽子陳致虛曰巨勝者胡麻也胡麻若作飯  
常食之能延年況還丹是金水戊巳煉成爲天  
地間之至寶修行術士伏而食之壽與日月同  
其長久伏者伏先天之氣食者吞黍米之丹後



人誤作服字是不知伏之爲妙也故仙師云伏氣不服氣服氣須伏氣服氣不長生長生須伏氣只一伏字逆用化機土游於四季四季者辰戌丑未也土合有旺日每季月王十八日謂之遊惟夏季火生土土德勝王金畏火故入秋屬申月古人以水土俱生申者土因夏火而生水到三垣而產水潮制火土乃生金故入秋初土德先王九日而生庚金至戌止有九日而分王也守界定規矩者東方有氐土能守青龍之界西方有胃土能規白虎之威南有柳土能矩離火之戶北有女土能定坎中之門是使制伏丹砂真金之氣還入五內其丹初至氣散如霧潤澤若雨丹氣薰蒸遍達四肢神氣旣全顏色悅好齒生髮黑返老還童改其枯萃之形永免凡世之厄形神俱妙紫霞真人云欲下手煉丹先和戊巳二土然後可採金水而成丹也

全陽子俞琰曰巨勝胡麻也服之尙能延年況  
金液九轉大還丹乃金精壯盛之時竊取天地  
正氣以結成聖胎豈不能長生與○金性堅剛  
經萬年不朽乃爲萬物中至寶宜乎神仙以此  
爲重所以不曰水火土木之丹而獨名曰金丹  
也土無定位周流於辰戌丑未之間春夏秋冬  
四季皆土遊之地也土能竭水藏火守於水則  
水不流守于火則火不焰今以之守坤而採藥

守乾而運火所謂守界定規矩也○是故金砂  
之升鼎也穿兩腎導夾脊過心經入髓海衝肺  
膪度肝歷脾復還丹田當其升時滃然如雲霧  
之四塞颺然如風雨之暴至恍然如晝夢初覺  
渙然如沉痾脫體精神冥合如夫婦之交接骨  
肉融和如澡浴之方起此皆真景象也自此晝  
夜溫養無令間斷則真氣薰蒸達四肢自然神  
清氣爽顏色悅澤髮白變黑齒落更生老翁復

爲丁壯耆嫗又成姦女改形度世跳出樊籠永  
謝塵世之厄與天地相爲無窮乃號爲真人焉  
推演五行數較約而不繁舉水以激火奄然滅光  
明日月相薄蝕常在晦朔間水盛坎侵陽火衰離  
晝昏陰陽相飲食交感道自然

真一子彭曉曰五行是虛無之氣窺視難明若  
以天地總數則之則無逃其運用至感鼎內五  
行自拘陰陽交媾火與水退水激火衰日魂起

於朔辰月魄終於晦暮雌雄相禪砂汞互生天  
地自然而丹道昭矣

抱一子陳顯微曰若以五行較之火見水則奄  
然滅光然日月亦水火也每遇合朔兩不相傷  
何也蓋天地陰陽交感相食自有定數定期無  
水盛火衰之害能察其機而盜用之則宇宙在  
手萬化生身雖水火之相剋而合爲夫婦金木  
之間隔而自然交通然天下莫能見而莫能知

也悲夫

上陽子陳致虛曰五行數者金木水火土推而爲三五一之數如煉金丹則以鉛汞銀砂土爲五行而配合陰陽故水能滅火者謂陰能消陽日月薄蝕必在朔望陰陽二者盛衰相侵若陰陽和兩相飲食則自然有交感之道矣

全陽子俞琰曰易曰天一地二天三地四天五地六天七地八天九地十乃五行生成數也子

華子云天地大數莫過乎五莫中乎五蓋五爲土數位居中央合北方水一成六合南方火二成七合東方木三成八合西方金四成九數至九而止九者數之極也以五數言五一二三四六七八九之中實爲中數也數本無十謂土成十者乃北一南二東三西四聚于中央轉而成十也故以中央之五散于四方而成六七八九則水火木金皆賴土而成若以四方之一二三

四歸于中央而成十則水火木金皆返本還源  
而會于土中也吁玄哉達者反而求之吾身則  
至約而不繁矣悟真篇云二物總因兒產母五  
行全要入中央混元寶章云四位分明顛倒用  
五行同起復同歸皆發明此義也皇極經世云  
日月相食數之交也其理與水火相剋無異今  
夫舉水以激火則火爲水所剋而火光奄滅太  
陰掩太陽則陽爲陰所勝而陽光晝暗何也陰

陽相交相食乃道之自然也然日月相食常在  
晦朔之間修丹者欲盜天地奪造化可不自此  
求之乎

名者以定情字者以性言金來歸性初乃得稱還  
丹吾不敢虛說倣效聖人文古記題龍虎黃帝美  
金華淮南鍊秋石玉陽嘉黃芽賢者能持行不肖  
無與俱古今道絲一對談吐所謀學者加勉力留  
念深思惟至要言甚露昭昭不我欺

真子子彭曉曰金者情也水者性也金既生水  
無銀是情歸性也且金生於水水爲金子子復生  
於金水返爲金母故有還丹之號上文云母隱  
子胎子藏母胞是也然徐公所述殆無虛詐乃  
託易象及古文龍虎經而論之仍讚黃帝淮南  
玉陽先真聖人皆能持而行之古今同一門徑  
非不肖者所可及也故諭後來留意思之要言  
甚露明明不我欺也

抱一子陳顯微曰此言還丹之所以稱還丹也  
還者以情言丹者以性言金來歸性初者言金  
公本我性所生今使之復見其母還歸本初與  
姪女相合結成嬰兒故曰還丹紫陽詩曰金公  
本是東家子送在西隣寄體生認得喚來歸舍  
養配將姪女結親情是也古今名稱雖不同其  
實一道也

上陽子陳致虛曰金與水同名曰情木與火同

字曰性情居西北性主東南東南曰我西北曰  
彼金水之情自然外來而剋木火木火之性乃  
內還而結金丹是之謂金來歸性初乃得稱還  
丹是此二句爲參同之骨髓也吾不敢虛說做  
效聖人文者徐君得伯陽之的旨依法修煉而  
丹成乃撰此書以訓于後因歷叙黃帝之丹成  
曰金華淮南丹成曰秋石玉陽丹成曰黃芽丹  
成沖舉各立一名無非是此還丹也無非是先

天一氣也無非同類之物也後人聞金華卽猜  
爲五金聞黃芽卽猜爲八石聞秋石卽猜爲便  
溺豈知古聖先賢方便立名所煉之丹奚出陰  
陽之外而別有路耶此道惟聖人爲能勤行自  
古迄今一道而已三教大聖必須同類方可施  
功故云古今道繇一對談吐所謀除此一途更  
無他術後之來者勉力深思求師指示則知是  
書昭昭盡露不我欺矣

全陽子俞琰曰復命篇曰一物分爲二能爲二者名二者卽金木也金木本無二體故以金爲名則以木爲字以木爲性則以金爲情其實一物爾蓋金公本是東家子送在西隣寄體生未可稱還丹也惟以之傾入東陽造化爐中歸家與青娥相見則產個明珠似月圓乃得稱還丹矣或曰寂然不動情復乎性故稱還丹亦一義也還丹要訣吐露盡矣古記之龍虎黃帝之金

古華淮南之秋石玉陽之黃芽無非託名號以寓意而已若參同契一書豈鑿空駕虛以肆其臆說哉亦倣效古人之微意也復命篇云此道至政神聖無令輕泄爲全憑德行宜佻薄切須忌此延可見道固惡於不傳又惡于不得其所傳也得象其女萬事畢信哉天下無二道聖人無二心萬卷仙經語總同金丹卽此是根宗也學者能反覆玩味此書一旦心會則知至要之言果



為甚露而昭昭無一毫之隱蔽矣

其

其

其

其

其

其

其

古文參同契箋註集解後叙

參同契者辭寡而道大言微而旨深列五帝以建

業配三皇而立政若君臣差殊上下無準序以為

政不至太平伏食其法未能長生學以養性又不

延年至於剖析陰陽合其銖兩日月弦望八卦成

象男女施化剛柔動靜米鹽分判以易為証用意

健矣故為立註以傳後賢惟曉大象必得長生強

已益身為此道者重加意焉

古文參同契箋註集解卷下 終

古文參同契三相類集解卷末

東漢會稽淳于叔通補遺

明餘姚復陽子蔣一彪輯

海虞篤素居士毛晉訂

上篇

法象莫大乎天地兮玄溝數萬里河鼓臨星紀兮  
人民皆驚駭晷影妄前却兮九年被凶咎皇上覽  
視之兮王者退自改 俞作 關鍵有低昂兮害氣 俞作

周天遂奔走江河之枯俞作无竭兮水流注于海天地

之雌雄兮徘徊子與午寅申陰陽祖兮出入復終

始俞作終復始循斗而招搖兮執衡定元紀升熬於甑

山兮炎火張設俞作於下白虎導唱前兮蒼液俞作龍

和於後朱雀翱翔戲兮飛揚色五彩遭遇網羅施

兮壓之俞作止不得舉嗷嗷聲甚悲兮嬰兒之慕母

顛倒就湯鑊兮摧折傷毛羽漏刻未過半兮魚鱗

狎鬣起俞作龍鱗甲鬣起五色象炫耀兮變化無常主涌

涌鼎沸馳兮瀑湧不休止接連重疊纍兮犬牙相

錯距形似仲冬冰兮爛玕吐鍾乳崔嵬而雜厠兮

交積相支柱陰陽得其配兮淡泊而俞作自相守青

龍處房六兮春華震東卯白虎在昂七兮秋芒兌

西酉朱雀在張二兮正陽離南午三者俱來朝兮

家屬為親侶本之但二物兮末而為三五三五并

與一作為又作危一兮都集歸二一作所治之如上科兮

日數亦取甫俞作甫取先白而後黃兮赤黑達表裏名

曰第一鼎兮食如大黍米自然之所為兮非有邪  
偽道山澤氣相蒸兮  
俞作若山澤氣蒸兮興雲而為雨泥竭

遂成塵兮火滅化為土若蘖染為黃兮似藍成綠  
組皮革煮成膠兮麴蘖化為酒同類易施工兮非  
種難為巧惟斯之妙術兮審諦不誑語傳於億世  
後兮昭然自可考煥若星經漢兮曷如水宗海思  
之務令熟兮反覆視上下千周燦彬彬兮萬遍將  
可覩神明忽告人兮心靈乍自悟探端索其緒兮

必得其門戶天道無適莫兮常傳與賢者

真一子彭曉曰法象莫大乎天地至執衡定元

**紀**既濟鼎器法象天地於鼎間玄溝便同數萬

里也河鼓三星或臨星紀以近北斗主有兵威  
是故人民驚駭且兵主金蓋喻鼎內金被火候  
猛烈迫燿使金鎔鑠鼎室亢旱凶咎是生良繇  
刻漏參差致陽作沴尚賴皇上土德止遏金水  
爍火自消改過歸已其或關鍵未固鼎器泄符

則周運元氣奔騰江淮水符流蕩陰生於午陽起於子動靜徘徊不離二位寅陽申陰水火終始皆循斗建以定衡紀也

**升熬於甑山兮** 至交

**精相支柱** 鼎居竈上爐壇接連故以為甑山也

鼎爐上水下火也白虎前唱金母得火成形或吐白砂或生蒼液丙丁朱雀運氣往來驅趣五行因成五彩五氣聚乾坤之鼎四時逐水火之門天地關防陰陽羅網姤女被抗真汞難逃時

有嗷嗷聲悲終乃依依戀母以致摧折毛羽胎

內則或汞或砂乃經刻漏火符胎中則或鱗或

鬣變化無常主動靜有常程或暴湧不休或滴

溢不止實甃則犬牙相拒虛懸則鍾乳闌干俚

倚相支崔嵬雜廁皆明金水之變化盡顯砂汞

之形儀妙用無窮神精是產希微哉淳于君以

此指示丹砂水銀之成象也

**陰陽得其配** 至日

**數亦取甫** 陰陽得配則金木淡泊相守也青龍

白虎朱雀乃木金火三氣也。運入鼎中而爲親侶。且藥基元。只有金火二物。未成三五。三五爲一者。木上水合。內金火二物。共成變化也。所有修運日數。前篇已備釋矣。先白而後黃。至常傳

**與賢者**。內胎金水變化之狀。先白者。乃金吐玉液也。後黃者。乃液變黃芽也。赤黑達表裏者。水火陰陽精氣通達胎氣也。金液還丹爲第一鼎者。號曰金砂黃芽也。古文龍虎經曰。穀爲金精

水環黃液是也。日食一粒如黍米。大三年限滿。白日冲天。又曰衆丹之靈跡。長生莫不繇蓋道門。有二十四品大丹。皆由第一鼎金砂黃芽而始。若不繇此而始者。乃旁門有質之藥。非金液還丹之列也。昔李筌註陰符經云。還丹之術。百數要在神水華池。百數者火候也。抽添煅煉。九十日成丹。又十日補完。火數總之百日也。要在神水華池者。蓋金砂黃芽繇是而出。則曰自非

鑿開混沌見天地之根。擘裂陰陽視水火之本。無以識金液還丹之正道。然神母在鼎中被陰陽之氣相蒸。如雲行雨施。而水火運用各歸於土。則藥在胎內。顏色形狀隨時變易而定。貌不常似藍蘂之染綠黃。如皮麴之爲膠酒。逐其本類變化而成也。故聖人採天地之根基爲還丹之父母。運五行而化生靈藥。殆非五金八石諸物雜類而爲之也。所述斯文昭然可考。如星在

漢如水朝宗事理周旋。法圓象備。魏公豈欺我哉。但須熟讀萬遍。其義自彰。或神助心靈。因而自悟。乃得見其門戶也。道德經曰：天道無親，常與善人是也。

抱一子陳顯微曰：法象莫大乎天地。至交積相

支柱。此段淳于君全彰玄關法象以示人也。陰

陽得其配。至常傳與賢者。大丹九鼎者謂神丹

大九轉之功也。此乃無上至真超出三界之上

藥至於第一鼎之丹亦須小九轉之功足備方  
成黍米之狀此玄珠之象也其狀或白或黃或  
青或黑或赤初無定色又如真珠之狀古人謂  
之摩尼寶珠常現五色又曰體似真珠狀丹砂  
本非赤皆親詣之語其他妄言形狀指畫千般  
自誑何益與其未識而妄言招譴曷若懃懃懇  
懇參師訪道必到親見之地然後立言亦未爲  
晚縱得之於身不立言亦何害淳于君奉勸學

者且熟讀是書千周萬遍至誠不怠或感神明  
告人或得心靈自悟自然探其端倪得其門戶  
所謂天道無適無莫常傳於賢者是也

上陽子陳致虛曰聖人之道大包天地細入微  
塵傳云至廣大而盡精微極高明而道中庸道  
乃天所秘寶不顯竹帛惟只口口相傳聖人無  
可奈何百般引諭示後黃帝岐伯之問始云精  
不足者補之以味形不足者補之以氣只此一



語盡露金丹及文王重伏羲之易曰西南得朋  
此又露補氣之方孔子又曰同聲相應同氣相  
求此又指補氣之類老子則曰玄牝之門是爲  
天地根此却明補氣之門故金液九還大丹無  
非補其一氣耳然補陰必用陽補陽必用陰本  
乎太極之氣借名金丹何謂金丹謂乾始  
金謂坤始丹乾初太極金附于坤坤初太極氣  
化爲丹乾金布坤經却流轉金隱于兌兌金生

水水初生丹丹在虎圈故虎向水中生虎居于  
西若要合丹先降其龍龍家于木化現于離離  
有陰火故龍從火裏出夫龍居東九氣之蒼天  
青帝籥之以爲真宰而生萬物虎居西七氣之  
素天白帝橐之以成造化而產萬物自西至東  
數萬餘里今淳于君以天地而喻離坎以金鼎  
而譬玄溝河鼓星紀以比會合晷影前却而比  
乾龍皇上覽視而比頓悟而明了關鍵害氣比

收拾而閉塞以雌雄指子午以出入指寅申甌  
山者杳冥之門招搖者恍惚之戶白虎乃金之  
物朱雀乃火之精羅網喻下手也湯鑊比烹煉  
也鼎沸暴湧氣之盛也接連疊累足其藥也瓏  
玕鍾乳丹肇形像雜厠交柱德合陰陽青龍處  
房入室了事白虎在昴得藥歸爐朱雀在張神  
已合氣二物卽鉛汞也三五者簇五行也一者  
坎之水二者離之爐先白而後黃者白乃金也

黃乃土形赤黑達表裏者赤乃火容黑乃鉛體  
五行全陰陽會名爲一鼎其大如黍米經云元  
始懸一寶珠大如黍米在空玄之中者此也自  
然之所爲是皆陰陽造化自然感通之道也非  
有邪僞道者非傍門採戰左道邪術也山澤氣  
相蒸者喻金丹乃陰陽之氣相蒸而成泥竭遂  
成塵者比真氣入鼎遂結成丹染黃用藥綠用  
藍煮皮成膠麴成酒喻得金液必成還丹也同

類易施工者如乾以坤爲類震以兌爲類則陰陽和而工易施非種難爲巧者如兌以巽爲種陰以雌爲種二女同居豈能成造化哉斯之妙術明審諦當實非誑語傳於億世後者此書此道如星之在天誰不可覩若水之宗海豈有異流雖萬億世莫能離此道也詳玩熟思反覆萬遍自感神明告人或心靈自悟也天道無私常傳賢者學道之士宜諦思之

全陽子俞琰曰道大難名天地乃法象之大者故以此形容之玄溝天河也自尾箕之間至柳星之分介斷天盤不知幾萬里修丹者法天象地反身而求則身中自有一壺天也河鼓星位在天河邊斗牛之間星紀天盤之丑位也丹法火臨于丑則驅回尾穴連空焰趕入天衢直上奔正當斬關出路之時一身之人民豈不竦然驚駭乎晷影卽火候也前却卽進退也九年卽

參同契 卷第十 太古閣  
九轉也。火候之進退不可毫髮差殊。然後九轉之間穩乘黃牝馬而作丹。可保無咎。反是則九轉之間翻却紫河車而凶咎隨至矣。不可不慎也。人身上一爲天帝，卽泥丸。太一君中一爲丹皇，卽絳宮。天子下一爲元皇，卽丹田。元陽君今丹皇下視，運神火照入坎中，以驅逐坎中真陽。真陽元王因火逼而出，位于坎。若退後，然於此駕動河車，則真陽飛騰而起，以點化離宮之真

陰矣。天形如彈丸，晝夜運轉周匝無休。其南北兩端一高一下，乃關鍵也。人身亦然。若能回天關轉地軸，上下相應，則一身一周矣。海乃百川之宗，江河所以注海而不竭者，名山大川孔穴相通而往來相循環也。人身一氣流通，則入路之水皆逆流奔注于元海中矣。午者天之中子者，地之中子。午爲陰陽相交，水火相會之地。日月至此，勢必徘徊丹道。上升下降一起一伏亦

徘徊于子午與天地無異也斗指寅而爲春陽  
氣發生暢物以出斗指申而爲秋陰氣肅殺斂  
物以入是知寅申者陰陽之祖萬物出入之門  
也丹道自寅出自申入周而復始與天地又奚  
異哉天官書云斗爲帝車運于中央臨制四鄉  
索隱曰第一天樞二璇三璣四權五衡六開陽  
七搖光一至四爲魁五至七爲杓夫斗居天之  
中猶心居人身之中天以斗爲機人以心爲機

丹法以心運火候猶天以斗運十二辰也翠虛  
篇云奪取天機妙夜半看辰杓一些珠露憑誰  
運到稻花頭蓋謂此也法象莫大乎天地至執

衡定元紀升熬於甌山至摧折傷毛羽甌山卽

崑崙山也藥升之時金爐火熾玉鼎湯煎虎先  
嘯龍後吟猶夫唱而婦隨也朱雀火也顛倒運  
於鼎中驅起五行因成五彩翱翔于上爲網羅  
所罩則風雲滿鼎鳴作嬰兒之聲也旣被網羅

壓止而不得飛舉遂斂身束羽伏於鼎中也丹  
訣云朱雀愛高飛蟾蜍捉住伊號雖稱姹女啼  
不過嬰兒赫赫威從盛冥冥力漸微卽此說也

**刻漏未過半**

至

**淡泊自相守**

丹經云採之煉之

未片餉一氣眇眇通三關當此之時但見黃雲  
成陣白羊成隊金花金鱗紛紛而來風搖寶樹  
光盈日雨打瓊花雪滿衣丹霞紫霧變現不一  
丹田火熾泥丸風生而三宮氣滿有如飯甑蒸

透之時熱湯沸湧于釜中滔滔不止也自此一  
抽一添功相錯拒則漸凝漸結如冬冰吐乳澆  
灌黃芽出土而自然結藥復生英矣翠虛篇云  
辛苦都來只十月漸漸採取漸凝結誠能潛心  
內煉晝夜無倦則丹體逐時不定火功夜夜無  
差如上景象自當一一見之至此則心虛神凝  
純一不雜水能流火能焰在身中自可驗陰陽  
自得配而相守矣所謂二八相當自合親是也

**青龍處房六**

至

**日數亦取甫**

周天二十八宿東

方七宿謂之蒼龍西方七宿謂之白虎周天十  
二次東方三次中間一次曰大火西方三次中  
間一次曰大梁大火居東方三次之中在辰屬  
卯卦屬震時屬春五行屬木而房六度又居  
大火之中故曰青龍處房六春華震東卯也大  
梁居西方三次之中在辰屬酉卦屬兌時屬秋  
五行屬金而昴七度又居大梁之中故曰白虎

在昴七秋芒兌西酉也朱雀在張二正陽離南  
午者張乃南方之宿其象爲朱雀也張有十八  
度而言二者以周天三百六十五度自北方虛  
危之間平分天盤爲兩段而危初度正與南方  
張二度相對也三者俱來朝家屬爲親侶者青  
龍白虎朱雀三方正氣皆歸于玄武之位而房  
六昴七應水火之成數張二危一又應水火之  
生數猶家屬之相親也本之但二物末乃爲三

五三五并危一都集歸一所者推原其本卽是水火二物而已二物運於鼎中遂列爲三五三五卽房六昂七張二也三家相見并而歸於危一則結成嬰兒矣治之如上科日數亦取甫者修煉大丹當依上法度而行迎一陽之候以進火而妙用始於虛危也

**先白而後黃**至非種難

**爲巧**

先白後黃初如玉液飛空雪漸見流金滿

故廬也赤達表裏靈光神焰燒天地風雷雲霧

盈山川也第一鼎者以九轉火候言此爲起初第一轉如黍米者丹頭方纔結就僅黍米之大也丹法至簡至易其神機妙用不假作爲不因思想故云自然龍虎經曰自然之要先存後亡言先存神入於氣穴而後與之相忘也如是爲之然後神歸氣中氣與神合交結成胎矣人知山澤之氣蒸而上升于天于是化而爲雲繇其陰陽和洽所以成雨及其成雨則又還降于地



不知吾身金丹作用猶是也泥乃近水之土性  
本重滯而居下及曝而乾之則土性竭而燥裂  
化爲塵埃矣火乃虛明之物因麗于木而有烟  
焰及烟消焰冷則火性滅而煨燼化爲灰土矣  
知此而後可論陰陽反覆之道也悟真篇云萬  
般非類徒勞力爭似真鉛合聖機蓋真鉛得真  
汞氣類相感妙合而凝猶夫婦得耦故爲同類  
同類則如蘖之染黃藍之染綠皮以爲膠麴以

爲酒不勞力自然成真舍此而別求他物則非

其種類徒費工夫爾惟斯之妙術至常傳與賢

**者**世間旁門小術何啻千百惟此金液九轉大

還丹一門乃清淨無爲之妙術其法至易簡雖

愚夫婦可得行之亦可以超凡入聖但天戒至

重不許輕授匪人學者不有夙緣契合未易遭

遇也淳于君不秘天寶作此二篇言言詳審字

字諦當煥若星之經漢曷如水之宗海真億代

學仙者之龜鑑也若能誦之萬遍妙理自明縱未得師授口訣久之亦當神告心悟其悟多在夜深或靜坐得之蓋精思熟味反覆玩誦蓄積者多忽然爆開便自然通管子曰思之思之又重思之思之不得鬼神將通之非鬼神之力也精盛之極也此說是已然天道無親常與善人苟非其人道不虛行豈得無禍福于賢否之間乎噫世道不古善人難遇得有恒者可矣

終

古文參同契三相類集解卷下

東漢會稽淳于叔通補遺

明餘姚復陽子蔣一彪輯

海虞篤素居士毛晉訂

下篇

圓三五寸一分口四八兩寸唇長尺二厚薄均腹

齊三

俞作腹臍正齊古臍字

坐垂溫陰在上陽下奔首尾武

中間文始七十終三旬二百六善調勻陰火白黃

參同契 卷之一 太古閣  
芽鉛兩七聚輔翼人瞻理腦定昇玄子處中得安  
存來去遊不出門漸成大性情純却歸一還本原  
善愛敬如君臣至一周甚辛勤密防護莫迷昏途  
路遠復幽玄若達此會乾坤刀圭霑淨魂魄得長  
生居山村樂道者尋其根審五行定銖分諦息之  
不須論深藏守莫傳文御白鶴駕龍鱗遊太虛謁  
仙君錄天圖號真人

真一子彭曉曰**圓三五**鼎周圍一尺五寸中虛

五寸又張隨註云此名太一爐圓象天方象地  
狀若蓬壺亦如人之身形三層象三丹田也故  
三光五行四象八卦盡在其中矣**寸一分**厚一  
寸**一分****口四八**口偃開如今之鍋釜臥唇仰拆  
周圍約三尺二寸明心橫有一尺**兩寸唇**立唇  
環匝高二寸**長尺二**鼎通身長一尺二寸上水  
入鼎八寸**厚薄均**通身厚一寸一分令均勻也  
**腹臍三**鼎通身腹底通直令上中下等**坐垂溫**

鼎懸於竈中不着地懸胎鼎是也**陰在上**上水

鼎以潤下**陽下奔**下運火以炎上**首尾武**巳午

是陰陽界分巳為陽子尾午為陰亥首故火武

也**中間文**巳午兩向中間陰陽進退各得其中

故火文也**始七十終三旬二百六善調勻**七十

三旬二百六都合三百六十日應周天火數也

於其間細意調勻火符不令失天地之大數淳

于公欲諧偶成文故分而言之也**陰火白**火數

遇陰云火白是也金水得用故多白少赤**黃芽**

**鉛**黃芽生於鉛鉛是芽母也**兩七聚輔翼人**兩

七者後篇云青龍處房六兮白虎在昴七兮喻

青龍七宿之氣與白虎七宿之氣合聚神胎輔

翼而生靈汞真人也緣鼎器立三才中宮為人

故中篇云真人潛深淵浮游守規中是也**瞻理**

**腦定昇玄子處中得安存**神室金母養育水銀

真子也前篇云溫養子珠是也**來去遊不出門**

參同契 卷之三 漸成大性情純 姤女嬰兒得母安養又為關鍵

鼎器堅牢無路逃逸只在器內上下游泳日月

數周漸成純質却歸一還本原始以水母為丹

基水母復生真水銀故謂之歸一還元也善愛

敬如君臣至一周甚辛勤密防護莫迷昏周年

辛勤細意防護無致懈怠也途路遠復幽玄若

達此會乾坤丹道幽微旨趣深遠若能了達可

謂乾坤入掌日月在心無所不致也刀圭霜淨

**魄魂** 金液還丹刀圭霜五內即神鍊氣清魂安

魄靜更易凡骨變為真人得長生居仙村樂道

者尋其根令好生之子尋究神藥根源而修之

勿致誤用雜類也審五行定銖分凡修還丹先

究陰陽之情性次明水火之根源審察五行區

分晝夜循環刻漏析別分銖得陰陽相須五行

互用方有所獲也故曹真人曰金液通神仙須

向五行覓五行處處有數非仙人惜要識真鉛

汞一水與一石中宮先為主水火繁為物二物  
為夫婦夫婦相配匹百刻達離氣丹砂從此出  
則知金液還丹非陰陽五行真鉛真汞和合成  
藥則餘無別徑也

**諦思之不須論深藏守莫傳**

**文**使研精覃思勿輕易論之緘藏于心若妄以  
書傳必遭天譴御白鶴駕龍鱗遊太虛兮謁仙

**君錄天圖兮號真人**丹成之後功滿德充膺籙

受圖位居真人證諸道驗不其然乎

**魄魂**金液還丹乃圭霑五內即神鍊氣清魂安

魄靜更易凡骨變為真人**得長生居山村樂道**

**者尋其根**令好生之子尋究神藥根源而修之

勿致誤用雜類也**審五行定銖分**凡修還丹先

究陰陽之情性次明水火之根源審察五行區

分晝夜循環刻漏析別分銖得陰陽相須五行

互用方有所獲也故曹真人曰金液通神仙須

向五行覓五行處處有數非仙人惜要識真鉛

汞一水與一石中宮先為主水火繁為物二物為夫婦夫婦相配匹百刻達離氣丹砂從此出則知金液還丹非陰陽五行真鉛真汞和合成藥則餘無別徑也

**諦思之不須論深藏守莫傳**

**文**使研精覃思勿輕易論之緘藏于心若妄以書傳必遭天譴

**御白鶴駕龍鱗遊太虛兮謁仙**

**君錄天圖兮號真人**丹成之後功滿德充膺籙

受圖位居真人證諸道驗不其然乎

抱一子陳顯微曰**圓三五**鼎身周圍一尺五寸

以象三五之數蓋圍十五則徑五寸也三五者

謂東三南二一五也中五二五也北一西四三

五也本一太極○之中而含三五之妙變五行

為三五變三五為一○金丹之妙盡於是矣故

鼎器象焉**寸一分厚一寸一分口四八**四象八

卦合之十二也鼎口周圍一尺二寸以象一日

十二時循環十二位而不出鼎口之義也**兩寸**

**唇**鼎唇厚二寸如兩層之狀象乾坤兩儀橐籥之形亦如人有重唇也**長尺二**鼎高一尺二寸

象一年十二月表周年火候滿於一鼎自十一月鼎底陽生一寸至周歲則滿鼎矣**厚薄均**鼎

上下厚薄均勻表安爐立鼎無偏頗不均之處

**腹齊三**安置鼎器須要平正使鼎口齊鼎心鼎

心齊鼎腹三者既齊始無傾側之患**坐垂溫**鼎

象人身人象鼎使口齊心心齊腹如是而坐垂

溫者用火不必猛所謂溫溫溫鉛鼎是也**陰在**

**陽下奔**○**首尾武中間文**進陽火則子丑寅為

首辰巳為尾退陰符則午未申為首戌亥為尾

首尾俱用武火至中宮沐浴則用文火也**始七**

**十終三旬**始終百日之功聖胎已就矣**三百六**

**善調勻**百日之後更須謹調二百六十日火候

足成三百六十日滿一周年之功也**陰火白黃**

**芽鉛**陰真君詩云火候遇陰為太白是也陰黑



也黑中用白陰中用陽也至寶得陰火方變作黃芽產於陰方黑鉛故也

**兩七聚輔翼人**陰真

君神室歌曰后土金鼎生死長七蓋七者火之成數也所貴生界亦用七死界亦用七故曰生死長七於陰陽兩界用火不差則兩火聚而自

然輔翼其中之真人矣

**瞻理腦定昇玄子處中**

**得安存**嬰兒在鼎戀玄而住天玄在上則嬰兒隨昇愛獲安存莫着外境欲知端的意北斗面

南看來去遊不出門漸成大情性純閉固微密

使無漏泄之虞則聖體漸大而情性愈純矣

**却**

**歸一還本源**聖胎既就火候既終則歸一還源

也至一周甚辛勤密防獲莫迷惑一年火候甚

是辛勤在修煉之士尤宜密加防獲惺惺不迷

可也

**途路遠復幽玄**前輩詩云一粒還丹大似

拳時人服了便登仙莫教些子塵緣隔阻隔蓬

萊路八千若達此會乾坤乃圭霑淨魄魂修真

至此方能曉會乾坤之理而盜天地之化機曰  
飲刀圭使魂靈魄聖也**樂道者尋其根審五行**

**定銖分**是理不出乎五行苟好道參玄尋其根  
源審五行之細微定銖分之輕重則默而識之  
不待口傳而自悟解在學者專心致意精思入  
神而已**諦思之不須論深藏守莫傳文學道之**  
士苟能因文悟解則必傳諸文字漏泄天機切  
在隱秘深藏毋遺輕泄之譴**御白鶴今駕龍鱗**

**遊太虛兮謁元君受天圖兮號真人丹成之後**

白鶴龍鱗在我神通自能變化非出於外來也  
世有不知修煉積功累行可致神仙而妄想求  
真有晝夜翹息而待天詔者豈不謬哉至有爲  
鬼神所迷妖怪所惑化作龍輿鳳輦騰雲駕霧  
卒陷孤魅者多矣又豈知變化自我者爲正自  
外來者未始不出於邪怪也學者可不知之

上陽子陳致虛曰**圓三五寸一分**此詳明三五

一之旨經文曰三五不交剛柔離分又曰三五與一天地至精箋註曰三五既和諧上篇曰本之但二物末之爲三五皆所以明三五一之旨也故鼎器有三五之妙藥物有一寸之真火候止一分之用圓者熟也若能圓明熟達三五一之要可煉大丹世人不圓斯旨只泥鼎器方寸尺度又何淺哉仲尼曰三五以變錯綜其數通其變遂成天地之文極其數遂定天下之象悟

真篇云三五一都三個字古今明者實然稀東三南二同成五北一西方四共之戊巳自居生數五三家相見結嬰兒嬰兒是一含真氣十月胎圓入聖機陰陽之數以氣爲主五行之氣因數而生故東方青氣九元也仁也木德生數三剛也精也古文龍虎經曰變化爲青龍陽木也南方赤炁二亨也禮也火德生數二柔也血也經曰丹砂流汞父陰火也陽木生陰火離爲陽

中之陰陰爲中女則離女以震木爲父是木爲  
火侶其生數二與三同爲一五也爲砂中汞也  
爲我也爲鼎也紫陽云金鼎欲留朱裏汞是也  
西方白氣七利也義也金德生數四雌也液也  
經曰雌陰赭黃金陰金也北方黑氣五貞也智  
也水德生數一雄也氣也經曰雄陽翠玄水陽  
水也陰金生陽水坎爲陰中之陽爲中男則男  
以兌金爲母是金與水同處其生數一與四同

爲一五也爲水中金也爲彼也器也紫陽云玉  
池先下水中銀是也中央黃氣一已也神也土  
德生數五戊也信也老子曰杳杳冥冥其中有  
精其精甚真其中有信是也戊巳一合成言二  
五之精妙合而凝者金丹凝結也是之謂三五  
一也是之謂鼎器也三五一總合而成九數以  
還東方青氣之元數九是之謂九還大丹也

**四八兩寸唇**

四與八合十二又加兩足一十四

十四者是天上月之初圓月圓爲純陽以其陽  
純方能生一陽之金精于鼎之內也口與唇爲  
金氣相胥之門戶是謂鼎之口器之唇也是謂  
二七一十四也是之謂七返之妙義也世人不  
明淳于君妙諦藏妙中之妙有意外之意其見  
口與唇二字直欲求鼎器之尺寸者烏知金液  
大丹以乾坤爲鼎器欲比量金丹鼎器之尺寸  
者是比量乾坤也且不知將何丈尺比量乾坤

抑不知從何下手而比量也彼烏知煉丹法象  
以天地爲爐以陰陽爲火此之爐火卽如人身  
一小天地以身爲爐精氣爲火却非五金八石  
之爐火鼎器者也

**長尺二厚薄均**

尺二者一年

十二月也長者年年有十二月也厚太過薄不  
及也修行人要知每年有十二月月月有金水  
相生之時鼎器厚則有望遠之嫌鼎器薄則有  
衰弱之患均者所以調之攝之調攝者審之候

之也故先哲以一年七十三候攢簇於一日一時之內有六候則一候有三符止用一符之速是謂符候厚薄均調攝不差一髮方許煉大丹也

**腹齊三坐垂溫** 腹者丹鼎之內室也齊者與月齊光也三者必皆初三日也坐者待也垂者至也溫者陽氣動也何謂與月齊光蓋天上月號曰太陰每月初三晡生一陽之光于庚申之上以象震卦震者微陽乘二陰也丹鼎亦然人

間之鼎器號曰少陰亦每月初三之夕生一陽之氣于壬癸之鄉以象復卦復者一陽伏五陰也何謂坐垂溫修行者已得鼎器遇其初三之夕必坐而候之待其火氣垂至不寒不燥而溫然此其陽氣欲動急可煉丹也

**陰在上陽下奔** 陰乃器中之水陽乃鼎中之火水上火下水火既濟陰上陽下地天泰來紫陽云饒他為主我為賓是也

**首尾武中間文始七十終三旬二百**

**六善調勻**首行武火煉已之時也尾行武火溫養之日也中間却行一符之文火以煉丹也始七十煉已之功最難爲也終三旬者言溫養之際尤當慎也七十又三旬并二百六總三百六十乃四九之圓數一周之日足也此三百六十日以七分之日煉已以三分之日溫養如以一年溫養則先三年煉已惟中間煉丹之文火止要半個時也故謂善調勻其煉丹用半個時中

一符文火却不在七十與三旬并二百六之列學者當詳首尾終始四字則中間文在外而不相干也世人每見七十與三旬之語皆爲三分文七分武豈悟丹經藏機不敢直吐者也若洞曉一符之頃爲得丹之候則中間文自融會矣

**陰火白黃芽鉛兩七聚輔翼人**地二生火天七

成砂此陰火之成數是一七也天一生水地六成鉛此黃芽之合數是一七也以鉛火之數合

兩七聚也兩七一十四也以此十四之鉛火會於鼎器之中其功輔翼於人而成丹也

**瞻理腦**

**至莫傳文**

此段淺近言得藥之士更無怠荒暫

時不離勤勤付囑句句明白不必再釋若丹已

成嬰兒漸大不妨行九載向上之功也

**御自鶴**

**至號真人**

此係丹成道備行滿功成之事然功

高德重則效驗有不能盡述者緣夫至道上天

所寶善根上智勤行不怠性命雙修形神俱妙

與道合真德重功高一如懋贊之辭謁仙君而

號真人也人人可以作此大功德成此大自在

勿以事難而自棄勿以緣淺而不為老子張葛

亦人爾非上天落下底釋迦達麼亦人爾非地

下湧出底堅心勇猛事皆易成志士修行深息

勉力

全陽子俞琰曰**圓三五**至坐垂溫**圓三徑一吾**

身大寶鼎也三才位其中五行運其中鉛汞土



居其中陰符經謂爰有奇器是生萬象即此物也口四八四象八卦皆在其中也兩寸唇具兩儀上下之界分也鼎長一尺二寸以應一年十二月周天火候鼎身腹令上中下等均勻不可使之一偏也坐之時以眼對鼻以鼻對臍身要平正不可欹側眼須半垂不可全閉氣從鼻裏出不可息粗恐火熾則藥飛也陰在上陽下奔陰上陽下水火既濟也首尾武中間文首尾晦

朔也中間月望也朔乃陰極陽生之時故用武

火月望乃陽極陰生之時故用文火始七十至

**善調勻**三旬三十日也七十三與二百六十

合之得三百六十應一年周天之數修煉至于

百日則聖胎方靈此後二百六十日更宜調勻

氣候常使煖氣不絕陰火白黃芽鉛自子至巳

為陽火之候自午至亥為陰火之候西居西方

屬金故陰火云白也謂蟾光終日照西川是巳

土中產鉛鉛中產銀銀自鉛中煉出結成黃芽  
名爲真鉛謂煉鉛求黃色是也

**兩七聚輔翼人**

兩七東方蒼龍七宿西方白虎七宿也人中央  
人位也龍蟠虎構聚于中央則南海之儵北海  
之忽相遇與渾沌之地此所以烹而成丹也謂

三家相見結嬰兒是已

**瞻理腦定昇玄**

腦爲上

田乃元神所居之宮人能握元神栖于本宮則  
真氣自昇真息自定所謂一竅開而百竅齊開

大關通而百關盡通也作丹之時脫胎而入口

功成之後脫胎而出殼皆不外此靜中吟云我

修崐崙得真訣每日修之無斷絕一朝功滿人

不知四面皆成夜光闕茲蓋修持日久功夫贍

足非一朝一夕之故也

**子處中**

**得安存**

丹經云

孩兒幼小未成人須藉爺娘養育恩蓋嬰兒處

于胎全仗坤殷勤溫養斯得以安存也

**來去遊**

**不出門**

門者玄牝之門來去遊者呼吸之往來

也往來不出乎玄牝之門則陰陽氣定神

也**漸成大情性純**若能行住坐臥綿綿若存則

日復一日漸凝漸聚胎氣既凝嬰兒顯相情性

自然愈純熟矣**却歸一還本原**丹道抱元守一

而已其始入也在乎陰陽五行其終到也歸乎

混沌無極此之謂歸一還元也**善愛敬如君臣**

自此一年處室夙夜匪懈愛之敬之如臣子之

事君父則朝朝并暮暮自然赤子產仙胎矣**至**

**一周**至莫迷惑**至于入室**一年數足則辛勤已

至丹功可成他無艱辛矣但恐固濟少弛火冷

丹遲蓋道高一寸魔高一尺百刻之中尤當防

護切忌昏迷抽添運用所貴常惺惺耳靈源大

道歌云他年功滿乃逍遙初時修煉須勤苦勤

苦之中又不勤閒閒只要養元神有味乎其言

之也**途路遠復幽玄**運用于玄牝門一日行八

萬四千里途路甚遠大無外小無內迎之不見

首隨之不見後何幽玄如之**若達此會乾坤樂**

道之士有能尋覓而達此玄機則可以驅馳造

化顛倒陰陽會吾身之乾坤矣**刀圭**霑淨魂魄

刀圭丹頭也。魄魂龍虎也。運入崑崙峰頂化爲

玉漿入口則風恬浪靜虎伏龍降矣**得長生居**

**山村**丹成之後散淡無拘繫條然道轉高雖隨

處可栖隱畢竟山林是靜緣故曰居山村**樂道**

**者尋其根**根者金丹之基此非至人指授莫有

識之者**審五行定銖分**五行順則生人逆爲丹

用法度不可不審火數盛則燥水銖多則濫斤

兩不可不定也**諦思之**至**莫傳文**悟真篇云近

來透體金光現不與凡人話此規靜而思之此

道乃千聖所秘得之者但藏之肺腑自受用足

矣何乃輕泄慢漏孜孜焉語人哉雖然自爲計

得矣如天下後世何此參同契所以作也**御白**

**鶴**至**號真人**然胎圓功滿之後須當調神出殼

或跨白鶴或乘火龍超度三界徑上九天自此  
逍遙伏樂與天齊年號之曰真人雖然凡有所  
相皆是虛妄何白鶴龍鱗之有若言他是佛自  
已却成魔又奚仙君之有哉當知白鶴龍鱗皆  
自我神通變化而仙君亦是自已三清或者不  
達此理晝夜妄想以待天詔謬矣吁吾安得夫  
圓機之士而與之極論哉

古文參同契三相卷末

終

古文參同契三相類集解

東漢會稽淳于通補遺

後序

參同契者數陳梗槩不能純一泛濫而說纖微未  
備闕略髣髴今更撰錄補塞遺脫潤色幽深鈎援  
相逮旨意等齊所趨不悖故復作此命三相類大  
易情性各如其度黃老用究較而可御爐火之事  
真有所據三道繇一俱出逕路枝莖花葉果實垂



求物天罡加孟不得臨仲得半加季盡得占行人  
至時甲乙行丙丁至不至還以甲乙日至他例此  
諸欲娶婦嫁女必記初許嫁之日以爲本其娶婦  
時慎無令剋其許嫁日辰也剋日害舅剋辰害姑  
姑與舅是夫  
之父母也盡剋日辰爲不利一家  
假令甲子日許嫁庚辛日納財皆爲剋日戊巳納  
之爲剋辰也

假令辛未日納皆爲剋日辰戊申巳酉日亦然也

又欲令日辰陰陽中及用傳中有天后無騰蛇白  
獸相剋吉爲內婦時如此者卽吉又無令夫家之  
門傷婦年卽婦有咎

假令二月乙未日巳時天罡加巳婦年立辰從魁  
加之夫家門在子地太一加之夫家門在丑勝先  
加之此竝爲夫家門傷婦年也謂夫家門上火神  
剋妻家門上金神也若夫門立酉功曹加酉婦在  
東方卯來氏西西酉入功曹卽婦有咎他倣此又無

令婦年上神傷夫家之門即夫家有咎也

假令婦年立辰從魁加之夫門在酉功曹臨之夫門在戌太衝臨之此為婦年上神傷夫家之門即夫家有咎門者所出之辰凡娶婦為入頑嫁女為出頑從方入圓為入頑從方出圓為出頑也又不欲所出入之神傷日辰為女固有敗傷又不欲令傷日為害翁謂神將共傷日也

假令二月庚子曰魁罡加丑之時也太一臨庚上

其將得朱雀

謂小吉為天一臨戌上即天一為前二加庚也

此為神將并

傷日傷日害舅若日并傷神將為害矣

假令二月癸丑日巳時勝先加癸將得騰蛇此為日并傷神將害夫又辰中有微氣往助之者為夫死也

假令二月甲戌日辰時而傳送加甲甲木也傳送金也金傷木又戌中之金復往助之者為夫死傷辰為婦謂神將共傷辰也



假令二月庚申日魁加丑丑時也太一臨申將得朱雀此爲神將并傷辰也

假令二月壬子日魁加辰勝先臨子爲用將得騰蛇此爲日辰并傷神將也但辰傷婦謂辰傷其陽神神將者又曰內有微氣往助之者爲婦死也

假令二月丁巳日魁加卯神后加巳巳火也神后水也水傷火又丁巳

丁是壬妻故也

復往助之爲婦死以

其上將爲所坐形狀

假令二月甲戌日魁加辰傳送爲青龍而加甲爲夫婦死死坐送行酒食故也

黃帝授三子玄女經

終

胎息經

幻真先生註

胎息伏氣中結

臍下三寸爲氣海亦爲下丹田亦爲玄牝世人  
多以口鼻爲玄牝非也口鼻卽玄牝出入之門  
蓋玄者水也牝者母也世人以陰陽氣相感結  
於水母三月胎結十月形體具而能生人修道  
者常伏其炁於臍下守其神於身內神炁相合

一而生玄胎玄胎既結乃自生身卽爲內丹不死之道也

氣從有胎中息

神爲炁子炁爲神母神炁相逐如形與影胎母既結卽神子自息卽元炁不散

氣入身來爲之生神去離形爲之死

西昇經云身者神之舍神者身之主也主人安靜神卽居之主人躁動神卽去之神去氣散安

可得生是以人耳目手足皆不能自運必假神以禦之學道養生之人常拘其神以爲神主主既不去宅豈崩壞也

知神氣可以長生固守虛無以養神氣

道經云我命在我不在天地天地所患人不能知至道能知而不能行知者但能虛心絕慮係炁養精不爲外境愛欲所牽恬淡以養神氣卽長生之道畢矣

神行卽氣行神住卽氣住

所謂意是炁馬行止相隨欲使元氣不離玄牝卽先拘守至神神不離身炁亦不散自然內實不飢不渴也

若欲長生神氣相注

相注者卽是神氣不相離玄綱云錙銖陽炁不滅不爲鬼纖毫陰炁不盡不爲仙元炁卽陽炁也食氣卽陰炁也常減食節欲使元炁內運元

炁若壯卽陰氣自消陽壯陰衰則百病不作神安體悅可覲長生矣

心不動念無來無去不出不入自然常住

神之與氣在母腹中本是一體之物及生下爲外境愛慾所牽未嘗一息暫歸於本人知此道常泯絕情念勿使神之出入去來能不忘久而習之神自住矣

勤而行之是真道路

修真之道備盡於斯然聖人之言不可忘乎凡胎息用功後關節開通毛髮疎暢卽但鼻中微微引氣相從四支百毛孔中出往而不返也後氣續到但引之而不吐也切切於徐徐雖云引而不吐所引亦不入於喉中微微而散如此內氣亦下流散矣

胎息銘

三十六咽一咽爲先吐唯細細納唯綿綿坐臥

亦爾行亦坦然戒於喧雜忌以腥羶假名胎息實曰內丹非只治病決定延年久久行之名列上仙



握奇

舊注奇讀如奇耦之奇解云說奇正者多矣而握奇云者四為正四為奇餘奇為握奇陣

數有九中心奇零者大將握之以應赴八陣之急處或總稱之先出遊軍定

兩端天有衝圓地有軸前後有衝

一作有風雲

風附於

天雲附於地衝有重列各四隊前後之衝各三隊

風居四維故以圓軸單列各三隊前後之衝各三

隊風居四角故以方天居兩端地居中間總為八

陣陣訖遊軍從後躡敵或驚其左或驚其右

驚一作警

聽音望麾以出四奇

天地之前衝為虎翼風為蛇蟠圍繞之義也虎居

於中張翼以進蛇居兩端向敵而蟠以應之天地

之後衝為飛龍雲為鳥翔突擊之義也龍居其中

張翼以進鳥掖兩端向敵而翔以應之虛實二壘

一作三軍皆逐天文氣候向背山川利害隨時而行以

正合以奇勝天地以下八重以列或曰握機望敵

即引其後以掎角前列不動而前列先進以次之

公孫弘曰傳項氏陣法依此今按而前列等入字舊文在依此注下誤也故遷次以成文或合

而為一因離而為八各隨師之多少觸類而長

天或圓而不動一作天或圓而不布前為左後為右天地四

望之屬是也一本下有風象二字天居兩端其次風其次雲

一作其次天衝其次地衝其次風衝其次雲衝左右相向是也地方布風

雲各在後衝之前天居兩端其次地居中間一作其次

地其次兩地為北是也公孫弘曰北為地為從天陣變為地陣或即張弛布

擊破敵攻圍不定其形故為動也一本縱布天一自公孫弘曰動靜二義皆雜出經文中

一作兩天一無兩字而縱字上天二次之天二一作兩天

縱布地四次於天後一作縱布四地四地縱布四

風挾天地之左右地一無天地前衝居其右後衝居

其左一無二句一無天地字雲居兩端虛實二壘

則此是也一本下有此為動也四字一無虛實已

布已下與此微有差異而范蠡樂毅之說相雜今亦錯綜於其中其部隊或三五或三十或五十變

通之理寄之明哲不復備載近古以來其文不滿尺多憑口訣以相傳授予今於難解之處增字發

明之耳一本其部隊下上五十云陣圖如此變通由人以為經文誤也按公孫氏稱與其異者天或

圓布次遊軍定兩端下以為正經而以天有衝止觸類而長列于續圖雲為翔鳥之下今馬本尚如



握奇經續圖

角音二 初警衆 末收衆

草音五 一持兵 二結陣 三行 四趨走

五急鬪

金音五 一緩鬪 二止鬪 三退 四背

五急背 背一本 作趨

魔法五 一玄 二黃 三白

四青 一作赤 五赤 一作青

旗法八 一天玄 二地黃 三風赤

四雲白 五天前上玄下赤

六天後上玄下白 七地前上玄下青

赤一作 八地後上黃下赤 青一作

陣勢八 天 地 風 雲

飛龍 翔鳥 虎翼 蛇蟠

二草二金爲天 三草三金爲地

二草三金為風

三草二金為雲

四草三金為龍

三草四金為虎

四草五金為鳥

五草四金為蛇

舊注

此八陣名用金鼓之制

其金草之間加一角音者在天為兼風在地為

兼雲在龍為兼鳥在虎為兼蛇加二角音者全

師進東加三角音者全師進南一作西加四角音

者全師進西一作南加五角音者全師進北執音

不止者行伍不整金草既息而角音不止者師  
竝旋

三十二隊天衝

十六隊風

八隊天前衝

十二隊地前衝

十二隊地軸

合作二  
十四隊

八隊天後衝

十二軸地後衝

十六隊雲

以天地前衝為虎翼天地後衝為飛龍風為蛇

蟠雲為翔鳥

八陣總述

晉平虜護軍西平太守封奉高侯加授東羌校

尉馬 隆 述

治兵以信求聖以奇信不可易戰無常規可握則  
握可施則施千變萬化敵莫能知

匹陳讚

動則為奇靜則為陳陳者陳列戰則不盡分苦均  
勞佚輪輒定有兵前守後隊勿進

天陳讚

天陳十六內方外圓四面風衝其形象天為陳之  
主為兵之先潛用三軍其形不偏

地陳讚

地陳十二其形正方雲生四角衝軸相當其體莫  
測動用無疆獨立不可配之於陽

風陳讚

風無正形附之於天變而為蛇其意漸玄風能鼓

動萬物驚焉蛇能圍繞三軍懼焉

雲陳讚

自太公范蠡以來風雲無正形所以附天地下

雲附於地則知無形變為翔鳥其狀乃成鳥能突擊雲能晦冥千變萬化金草之聲

飛龍

天地後衝龍變其中有手有足有背有胸潛則不測動則無窮陳形亦然象名其龍

翔鳥

鷲鳥擊搏必先翱翔勢凌霄漢飛禽伏藏審而下之下必有傷一夫突擊三軍莫當

蛇蟠

風為蛇蟠蛇吞天真勢欲圍繞性能屈伸四季之中與虎為鄰後變常山首尾相因

虎翼

天地前衝變為虎翼伏虎將搏盛其威力淮陰用之變化無極垓下之會魯公莫測

奇兵讚

古之奇兵兵在陳內今人奇兵兵在陳外兵體無  
形形露必潰審而爲之百戰不昧

合而爲一離而爲八

合而爲一平川如城散而爲八逐地之形混混沌  
沌如環無窮紛紛紜紜莫知所終合則天居兩端  
地居其中散則一陰一陽兩兩相衝勿爲事先動  
而輒從

遊軍

遊軍之形乍動乍靜避實擊虛視羸撓盛結陳趨  
地斷繞四徑後賢審之勢無常定

金草

金有五草有五退則聽金進則聽鼓鼓以增氣金  
以抑怒握其機關戰不失度

鞞鼓

紅塵戰淡白刃相臨勝負未決人懷懼心乍犇乍

背或縱或擒行伍交錯整在靴音

麾角

麾法有五光目條流角音有五初驚末收麾者指

揮角者驚覺臨機變化慎勿交錯光目一作光自

兵體

上兵伐謀有下用師棄本逐末聖人不為利物禁

暴隨時禁衰蓋不得已聖人用之英雄為將夕惕

乾乾舊闕四字其形不偏樂與身後勞與身先小人偏

勝君子兩全爭者逆德不有破軍必有亡國握機

為陳動則為賊後賢審之勿以為惑夫樂殺人者

不得志於天下聖人之言以戒來者一作天下

似孫曰風后握奇經三百八十四字其妙本乎奇

正相生變化不測蓋潛乎伏羲氏之畫所謂天地

風雲龍鳥蛇虎則其為八卦之象明矣蓋注奇讀

如奇耦之奇則尤可與易準諸儒多稱諸葛武侯

八陣唐李衛公六花皆出乎此唐裴緒之論又以

爲六十四卦之變其出也無窮若此則所謂八陣者特八卦之統爾焦氏易學卦變至乎四千七百有六奇正相錯變化無窮是可以名數該之乎然觀太公武韜且言牧野之師有天陣有地陣此固出於握奇而又有入陣焉此又出於天地陣之外者非八陣六花所能盡也獨孤及作風后八陣圖記有曰黃帝順煞氣以作兵法文昌以命將風后握機制勝作爲陣圖故入其陣所以定位衡抗於

外軸布於內風雲負其四維所以備物也虎張翼以進蛇向敵而蟠飛龍翔鳥上下其勢所以致用也至若疑兵以固其餘地遊軍以案其後列門具將發然後合戰弛張則二廣迭舉犄角則四奇皆出圖成罇俎帝用經畧北逐獯鬻南平蚩尤遺風冥冥神機未昧項籍得之霸西楚黥布得之奄九江孝武得之攘匈奴唐天寶中客有得其遺制於黃帝書之外篇裂素而圖之按魚復之圖全本於

握機蹟其妙窮其神者武侯而已獨孤及以爲項  
黥武帝得之未之息歟

風后握奇經 終

耒耜經

唐陸龜蒙 撰

耒耜者古聖人之作也自乃粒以來至于今生民  
賴之有天下國家者去此無有也飽食安坐曾不  
求命稱之義非揚子所謂如禽者邪予在田野間  
一日呼畊忙就而數其目恍若登農皇之庭受播  
種之法淳風泠泠聳豎毛髮然後知聖人之旨趣  
朴乎其淡哉孔子謂吾不如老農信也因書爲耒



耜經以備遺忘且無愧於食

經曰耒耜農書之言也民之習通謂之犁冶金而

爲之者曰犁鑿

本作鏡

曰犁壁斲木而爲之者曰犁

底曰壓鑿曰策頤曰犁箭曰犁轅曰犁梢曰犁評

去聲

曰犁建曰犁槃木與金凡十有一事耕之土曰

塿塿猶塊也起其塿者鑿也覆其塿者壁也草之

生必布於塿不覆之則無以絕其本根故鑿引而

居下壁偃而居上鑿表上利壁形下圓負鑿者曰

底底初實于鑿中工謂之鼈肉底之次曰壓鑿背  
有二孔係于壓鑿之兩旁鑿之次曰策頤言其可  
以扞其壁也皆馳然相戴自策頤達于犁底縱而  
貫之曰箭前如程而樛者曰轅後如柄而喬者曰  
梢轅有越加箭可弛張焉轅之上又有如槽形亦  
如箭焉剡爲級前高而後庠所以進退曰評進之  
則箭下入土也淡退之則箭上入土也淺以其上  
下類激射故曰箭以其淺淡類可否故曰評評之

上曲而衡之者曰建建犍也所以柅其轅與評無  
 是則二物躍而出箭不能止橫於轅之前末曰槃  
 言可轉也左右繫以櫪乎軛也轅之後末曰梢中  
 在手所以執耕者也轅車之胷梢取舟之尾止於  
 此乎鑿長一尺四寸廣六寸壁廣長皆尺微梢音墮  
 底長四尺廣四寸評底過壓鑿二尺策減壓鑿四  
 寸廣狹與底同箭高三尺評尺有三寸槃增評尺  
 七焉建惟稱絕轅修九尺梢得其半轅至梢中間

掩四尺犁之終始丈有二耕而後有爬去聲渠疎之  
 義也散塏去芟者焉爬而後有礮音格礮宅焉有礮  
 礮音鹿焉自爬至礮礮皆有齒礮礮音稜而已咸  
 以木爲之堅而重者良江東之田器盡於是耒耜  
 經終焉

耜耜經終

五木經

唐李翱撰

元草註

樗蒲五木玄白判

樗蒲古戲其投有五故白呼為五木以木為之因謂之木今則

以牙角尚飾也判半也合其五投竝上玄下白故曰玄白判

厥二作雉

雉鳥也取二投

於白上背雉作牛

其刺為鳥二投背上竝刺牛故曰背也以雉犢為彩者謂其悍

戾逢敵必鬪以求勝也雖矢馬關亦皆角逐防遏之義也

王采四盧白雉牛

王貴

也 采六開塞塔禿擗臬

采義未詳

全為王駁為

全謂其皆玄曰盧厥筭十六盧黑白色也書曰茲弓茲矢謂所投

盡黑也十六筭者行馬時便以此數矢而隔之他筭倣此皆白曰白厥筭八雉

二玄三曰雉厥筭十四牛三白三曰犢厥筭十雉

一牛二白三曰開厥筭十二雉如開如開各一厥餘皆

玄曰塞厥筭十一雉白各二玄一曰塔厥筭五牛

玄各二白一曰秃厥筭四白三玄二曰擗厥筭三

白二玄三曰搗厥筭二矢百有二十設關二間矢

為三間別也刻木為關彫馬筭二十厥色五大率戲時

不過五人五色者各辨其所執也凡擊馬及王采皆又投擊馬謂打敵人

子也打子得雉王采自專故皆許重擲王采累得累擲之變則止馬出初關疊行

謂逢可以疊馬即許疊也如不要疊亦得重馬被打著尤苦非王采不出關不

越坑馬出關亦自專之義也名為落入坑有謫其

罰隨所約坑義在難出故用王采能出也行不擇筭馬一矢為坑謂矢行致馬落坑也亦有馬皆

不可均融數奇而入坑者所賭隨臨時並輪合坐所約劉毅家無擔石儲而一擲百萬也



